

ÇANAKKALE ONSEKİZ MART ÜNİVERSİTESİ
AYVACIK MESLEK YÜKSEKOKULU

KALİTE GÜVENCE KOMİSYONU

2021 YILI KİDR (BİRİM İÇ DEĞERLENDİRME RAPORU)

Özet.....	2
Giriş.....	4
Amaç ve Kapsam.....	5
BİRİM HAKKINDA BİLGİLER	5
1. İletişim Bilgileri	5
2. Tarihsel Gelişimi	5
3. Misyonu, Vizyonu, Değerleri, Amaçları, Hedefleri, Kalite Güvence Politikası.....	9
A. Kalite Güvencesi Sistemi.....	12
B. Eğitim ve Öğretim	19
C. Araştırma ve Geliştirme	33
D. Toplumsal Katkı.....	39
E. Yönetim Sistemi	43
SONUÇ VE DEĞERLENDİRME	50
EKLER PERFORMANS GÖSTERGELERİ	50

ÖZET

Bu bölümde, Çanakkale Onsekiz Mart Üniversitesi Ayvacık Meslek Yüksekokulu 2021 Kurum İç Değerlendirme Raporu'nun hazırlanması sürecine yönelik temel bilgilere yer verilmiştir. Bu bağlamda üniversitemize ait Kurum İç Değerlendirme Raporu; öz değerlendirme çalışmalarımızı olgunluk düzeyiyle birlikte gösteren performans izleme ve değerlendirme çalışmalarımızı takip ettiğimiz önemli bir rapordur. Günümüzde artan kamu ve vakıf üniversiteleri sayıları da dikkate alınarak endüstri 4.0'ın üstün rekabet şartlarına uygun olarak sürdürülebilir rekabet avantajı kazanmak, eğitim ve öğretim de kaliteyi nicelik ve niteliksel anlamda arttırmaya çalışmak, girişimci ve yenilikçi üniversitelerin başında yer almak, kurumsal akreditasyona sahip olmak ve araştırma üniversiteleri arasına girmek hedefleriyle Kalite Güvence Komisyonu bu Kurum İç Değerlendirme Raporunu her yıl olduğu gibi bu yıl da oluşturma ihtiyacı duymuştur. Ayvacık MYO Kurum İç Değerlendirme Raporu (KİDR); kurumun yıllık süreçlerini izlemek, değerlendirmek, Kurumsal Dış Değerlendirme Programı/Kurumsal Akreditasyon Programı/İzleme Programı süreçlerinde esas alınmak üzere meslek yüksekokulumuz kalite güvence komisyonu tarafından her yıl düzenli olarak hazırlanan ve şeffaf yönetim anlayışımız gereği meslek yüksekokulumuzun kalite güvence komisyonu web sayfasında yayımlanan bir rapordur. Bu raporun hazırlanmasının amacı üniversitemizin güçlü ve gelişmeye açık yönlerini tanınmasına ve iyileştirme süreçlerine katkı sağlamaktır. Bu raporla rektörlüğümüz ve meslek yüksekokulumuz misyon, vizyon ve hedefleriyle uyumlu olarak; kalite güvencesi sistemi, eğitim ve öğretim, araştırma ve geliştirme, toplumsal katkı ve yönetim sistemi süreçlerinde sahip olduğu kaynakları ve yetkinlikleri nasıl planladığı ve nasıl yönettiği anlatılmaya çalışmaktadır. Bu açıdan üniversitemizin bu raporu paydaşlarla iletişim, öz değerlendirme çalışmaları ve kalite güvencesi kültürünün yaygınlaştırılması amacıyla da paylaşılmaktadır. Raporun hazırlanma sürecinde kalite komisyonu çalışmalarında eğitim ve bilgilendirme toplantıları da süreç içerisinde gerçekleştirilmiştir. Böylelikle üniversitemiz genelinde KİDR sürüm 2.1 ölçütleriyle ilgili süreçler bazında izleme ve iyileştirmelerin nasıl gerçekleştirildiği, iç kalite güvencesi sisteminde güçlü ve iyileşmeye açık alanların neler olduğu aktarılmaya çalışılmıştır.

Bu KİDR (Öz Değerlendirme Raporu); Çanakkale Onsekiz Mart Üniversitesi'nin Kalite Güvence, Eğitim-Öğretim, Araştırma Geliştirme, Toplumsal Katkı, Kurumsal Yönetim kalitesini iç ile dış paydaşlardan elde edilen geri bildirimler doğrultusunda ifade etmesini ve yükseköğretimdeki kalite güvence uygulamalarımızı artırarak kurum genelinde sahiplenilmesini amaçlamıştır. Ayrıca gerçekleşen hızlı değişimlere ayak uydurabilmemiz için

uygulanması gereken stratejik gereksinimleri deęerlendirmek de hedeflerimiz arasındadır. Bu raporun ortaya koyduęu gl ve zayıf ynler ynetim tarafından irdelenmekte ve bu hususta aksiyonlar alınarak gerekli gncellemeler sre ierisinde imknlar ve bte dhilinde gerekleřtirilmektedir. Bu raporun btn sorunlarını tespit etmesi veya zmesi beklenmemekte fakat srekli iyileřtirme yolunda nemli rehberlerden biri olarak kullanılması amalanmaktadır. Bu erevede bu raporun temel amacı; yksekokulumuzu gnmzn ve geleceęin rekabet kořullarıyla uyumlu hale getirilmesi doęrultusunda deęerlendirmede bulunarak blgesel anlamda tercih edilirlilięimizi arttırarak niversitemizin srdrlebilir rekabet stnlęne anlamlı katkılar saęlamasıdır. Bu dokmanda sunulan bilgiler Ayvacık Meslek Yksekokulu akademik ve idari birimlerini kapsamaktadır. Bu dokman Meslek Yksekokulu Kalite Gvence Komisyonu'nun ilgili yeleri tarafından istekli i ve dıř paydařların nerileri de dikkate alınarak hazırlanmıřtır.

GİRİŞ

Kurum İç Değerlendirme Raporu (KİDR); kurumun yıllık iç değerlendirme süreçlerini izlemek ve beş yıl içinde en az bir defa gerçekleştirilecek dış değerlendirme sürecinde esas alınmak üzere, Çanakkale Onsekiz Mart Üniversitesi Ayvacık Meslek Yüksekokulu İç Kontrol Komisyonu tarafından her yılın sonunda hazırlanır. Bu komisyon tarafından hazırlanan bu İç Kontrol Raporu, Ayvacık MYO'nun önümüzdeki yıllarda eğitim öğretim kalitesini daha da artırabilmesi ve günümüz bilgi çağında gerçekleşen değişimlere ayak uydurabilmesi için uygulaması gereken stratejileri ve bu stratejilere dayanan hedeflerini belirlemek amacıyla hazırlanmıştır. Bu raporda önümüzdeki yıllarda Ayvacık MYO vizyon, misyon ve hedeflerine kurduğu kalite güvence sistemi aracılığıyla nasıl ulaşmaya çalışıyor, yönetsel ve organizasyon yöntemleri açısından süreçler nasıl işliyor, hedeflerimize ulaşıp ulaşmadığımız nasıl ölçülüyor, gelecek yıllarda da konu ile ilgili nasıl iyileştirmeler planlıyoruz bunların aktarılması amaçlanmıştır. Bu doküman mümkün olduğu ölçüde akademik ve idari personelin tam katılımı ve önerileri ışığında hazırlanmıştır. Günümüze kadar gerçekleştirilen toplantılara Bölüm Başkanları, Program Danışmanları, ilgili Komisyon Sorumluları, Öğretim Elemanları gibi akademik personelin yanı sıra idari personel temsilcilerimiz de iştirak etmişlerdir. Bu durumun kalite süreçlerinin tam katılımı ile sahiplenilmesinin önünü açması beklenmektedir. Aktarılanlar ışığında kurumumuzun mevcut ve ileriye yönelik politikaları tartışılmıştır. Bu kapsamda sunulan tüm özelleştirme, stratejiler ve hedefler; Çanakkale Onsekiz Mart Üniversitesi stratejik hedefleri kapsamında ÇOMÜ Ayvacık MYO kurumsal misyon, vizyon, stratejik amaç ve hedeflerini kapsamaktadır.

Ayvacık Meslek Yüksekokulu Kalite Güvence Komisyonu

Ad Soyad	Görevi	Mail Adresi	Dâhili
Öğr.Gör. Güven KIRLI	Başkan	guvenkirli@comu.edu.tr	38024
Dr. Öğr. Üyesi Ezgi TÜRKMEN	Üye	ezgiturkmen@comu.edu.tr	38007
Öğr. Gör. Dr. Yasin SOYLU	Üye	yasinsoylu@comu.edu.tr	38034
Öğr. Gör. Hamza ÖNER	Üye	hamzaoner@comu.edu.tr	38047
Öğr. Gör. Şeyda GÖKNUR	Üye	seygoknur@comu.edu.tr	38039
Öğr. Gör. Ahmet İhsan ŞAMDAN	Üye	ahmetsamdan@comu.edu.tr	38031
Öğr. Gör. Adnan ŞİMŞEK	Üye	adnansimsek@comu.edu.tr	38014
Aleyna YAŞAR	Öğrenci Tem.		

BİRİM HAKKINDA BİLGİLER

1.İletişim Bilgileri

Kalite Güvence Komisyonu Başkanı: Öğr.Gör. Güven KIRLI

Tel: 0 286 712 32 05 Dâhili: 38024 / E-mail: guvenkirli@comu.edu.tr

Kalite Güvence Komisyonu Üyesi: Dr. Öğr. Üyesi Ezgi TÜRKMEN

Tel: 0 286 712 32 05 Dâhili: 38007 / E-mail: ezgiturkmen@comu.edu.tr

Kalite Güvence Komisyonu Üyesi: Öğr. Gör. Dr. Yasin SOYLU

Tel: 0 286 712 32 05 Dâhili: 38034 / E-mail: yasinsoylu@comu.edu.tr

Kalite Güvence Komisyonu Üyesi: Öğr. Gör. Hamza ÖNER

Tel: 0 286 712 32 05 Dâhili: 38047 / E-mail: hamzaoner@comu.edu.tr

Kalite Güvence Komisyonu Üyesi: Öğr. Gör. Şeyda GÖKNUR

Tel: 0 286 712 32 05 Dâhili: 38039 / E-mail: seygoknur@comu.edu.tr

Kalite Güvence Komisyonu Üyesi: Öğr. Gör. Ahmet İhsan ŞAMDAN

Tel: 0 286 712 32 05 Dâhili: 38031 / E-mail: ahmetsamdan@comu.edu.tr

Kalite Güvence Komisyonu Üyesi: Öğr. Gör. Adnan ŞİMŞEK

Tel: 0 286 712 32 05 Dâhili: 38014 / E-mail: adnansimsek@comu.edu.tr

Amaç ve Kapsam

Bu raporun temel amacı; meslek yüksekokulumuzu günümüzün ve geleceğin rekabet koşullarıyla uyumlu hale getirilmesi doğrultusunda değerlendirmede bulunarak bölgesel anlamda tercih edilirliliğimizi arttırarak üniversitemizin sürdürülebilir rekabet üstünlüğüne anlamlı katkılar sağlamasıdır. Bu dokümanda sunulan bilgiler Ayvacık Meslek Yüksekokulu akademik ve idari birimlerini kapsamaktadır. Bu doküman Meslek Yüksekokulumuz Kalite Güvence Komisyonu'nun ilgili üyeleri tarafından istekli iç ve dış paydaşların önerileri de dikkate alınarak hazırlanmıştır.

2. Tarihsel Gelişimi

3 Temmuz 1992 tarihinde, 3837 sayılı kanunla kurulan Çanakkale Onsekiz Mart Üniversitesi, 1992-1993 Eğitim-Öğretim yılında Trakya Üniversitesi'nden devredilen Çanakkale Eğitim Fakültesi, Çanakkale Meslek Yüksekokulu ve Biga Meslek Yüksekokulu ile

eđitimöđretim hayatına başlamıştır. 1993-1994 Eđitim-Öđretim yılında Fen Edebiyat Fakóltesi, Turizm İřletmeciliđi ve Otelcilik Yúkskokulu ile Sađlık Hizmetleri Meslek Yúkskokulu, 1994 -1995 Eđitim- Öđretim yılında Biga İktisadi ve İdari Bilimler Fakóltesi, Ayvacık, Bayramiç, Çan, Ezine, Gelibolu ve Yenice Meslek Yúkskokulları ile Fen Bilimleri ve Sosyal Bilimler Enstitüsü, 1995- 1996 Eđitim-Öđretim yılında Ziraat, Su Ürünleri, İlahiyat ve Mühendislik-Mimarlık Fakólterleri, 1996 -1997 Eđitim-Öđretim yılında Sađlık Yúkskokulu ve Güzel Sanatlar Fakóltesi, 1998 -1999 Eđitim-Öđretim yılında Gökçeada Meslek Yúkskokulu ile Beden Eđitimi ve Spor Yúkskokulu, 2000-2001 Eđitim-Öđretim yılında da Lapseki Meslek Yúkskokulu ve Tıp Fakóltesi eđitimine başlamıştır. 2008- 2009 Eđitim-Öđretim yılında Gökçeada Uygulamalı Bilimler Yúkskokulu, 2009- 2010 EđitimÖđretim yılında Yabancı Diller Yúkskokulu, 2010-2011 Eđitim-Öđretim yılında Eđitim Bilimleri Enstitüsü, Sađlık Bilimleri Enstitüsü, İletiřim Fakóltesi ve Uygulamalı Bilimler Yúkskokulu açılarak eđitim-öđretime başlamışlardır. Ayrıca, 2012 yılında kurulan ve 2012- 2013 Eđitim-Öđretim yılında faaliyete başlayan Mimarlık ve Tasarım Fakóltesi, İktisadi ve İdari Bilimler Fakóltesi 2016 yılında Siyasal Bilgiler Fakóltesine dönüřtürülmüřtür. Çanakkale Sosyal Bilimler Meslek Yúkskokulu ile 2013 yılı içinde kurulan Çanakkale Uygulamalı Bilimler Yúkskokulu, Deniz Teknolojileri Meslek Yúkskokulu ve 2015 yılında Bakanlar Kurulu Kararıyla kurulan Diř Hekimliđi Fakóltesiyle beraber; Lisansüstü Eđitim Enstitüsü bünyesinde yer alan 4 Enstitü, 18 Fakólte, 3 Yúkskokul, 13 Meslek Yúkskokulu ile beraber üniversitemiz toplam 38 eđitim birimine ulařmıştır. Bunların yanı sıra; 34 Arařtırma ve Uygulama Merkezi de faal haldedir. Bununla birlikte; Üniversitemiz Rektörlüđüne bađlı 4 adet Bölüm Başkanlıđı da bulunmaktadır. Rektörlük idari yapısında ise, 8 Daire Başkanlıđı ve Üniversitemiz Genel Sekreterliđi bünyesinde ise 13 adet Koordinatörlük bulunmaktadır. Üniversitemizde; 2021 yılı Kasım ayı verilerine göre; 47.501 öđrenci eđitim-öđretim alırken, 2.019 akademik personel ve 2.297 idari personel görev yapmaktadır. Ayrıca; 33 adet yabancı uyruklu öđretim üyesi üniversitemizde bulunmaktadır. Üniversitemiz lisans programlarından 18.02.2020 tarihine kadar 58.447 ve önlisans programlarından ise 45.757 olmak üzere üniversitemizden toplam 103.152 öđrenci mezun olmuřtur. Üniversitemize bađlı 15 adet yerleřke bulunmaktadır. Bunlardan 7 tanesi kent merkezindedir. Ana yerleřkemiz, Çanakkale - İzmir karayolu 1. Km' sinde yer alan Terziođlu Yerleřkesidir. Üniversitemizin pek çok fakólte, yúkskokul ve birimi Terziođlu Yerleřkesi'nde bulunmaktadır. Yerleřke, denize sadece birkaç yüz metre uzaklıkta, sırtını Radar Tepesi'ne vermiş, ormanların içine gömülü çok ayrıcalıklı dođal güzelliđe sahip bir konumdadır. Çanakkale kent merkezinde yer alan Anafartalar Yerleřkemiz, asıl olarak Eđitim Fakóltesi, Devlet Konservatuvarı ve Eđitim Bilimleri Enstitüsüne ev sahipliđi yapmaktadır. Yerleřke

kent-üniversite kucaklaşmasının en güzel örneklerinden birini sergilemektedir. Diğer önemli bir yerleşkemiz olan Dardanos Yerleşkemizde, herhangi bir okulumuz bulunmamakta, alan daha çok uygulama sahalarıyla dikkat çekmektedir. Ayrıca ÇOMÜ' nün ana sosyal tesisleri de bu yerleşkededir. Orman ve denizin iç içe girdiği yerleşke aynı zamanda tarihi Dardanos antik kentinin de kalıntılarını içermektedir. Kent merkezinde yer alan dördüncü yerleşkemiz, Çanakkale-Bursa Karayolu üzerinde bulunan Sarıcaeli'dir. Bu alan üzerinde tekno-park faaliyetlerimiz ve Ziraat Fakültesinin uygulamaları sürmektedir. Çanakkale-Bursa Karayolu üzerinde yeni kurulan beşinci yerleşkemiz olan Şekerpınar, İlahiyat Fakültesi ve İÇDAŞ Kongre Merkezini içerisinde barındırmaktadır. Şehir merkezinde Kepez'de hastanemizin bazı birimleri ve Nedime Hanım yerleşkesinde de bazı birimlerimiz bulunmaktadır. Ayrıca Terzioğlu Yerleşkesi'nin kurulu olduğu sırtın en zirve noktasında yer alan radar tepesinde, Astrofizik Araştırma Merkezi ve Ulupınar Gözlemevi bulunmaktadır. Gözlemevi Dünya literatüründe önemli bir tutan güçlü bir teleskopa sahiptir. Bunların dışında; Biga'da, Biga İktisadi ve İdari Bilimler Fakültesi, Biga Uygulamalı Bilimler Fakültesi ve Biga Meslek Yüksekokulunun bulunduğu Ağaköy Yerleşkesi bulunmaktadır. Ayrıca; Biga, Ayvacık, Bayramiç, Çan, Ezine (Yahya Çavuş Yerleşkesi), Yenice, Lapseki, Gelibolu ve Gökçeada'da, genel olarak Yüksekokul ve Meslek Yüksekokullarımızın adıyla kurulu yerleşkelerimiz bulunmaktadır.

Üniversite Kalite Güvence Üst Komisyon Başkanı Rektör Prof. Dr. Sedat MURAT

Kalite Güvence Üst Komisyonu Sorumlu Rektör Yrd. Prof. Dr. Süha ÖZDEN

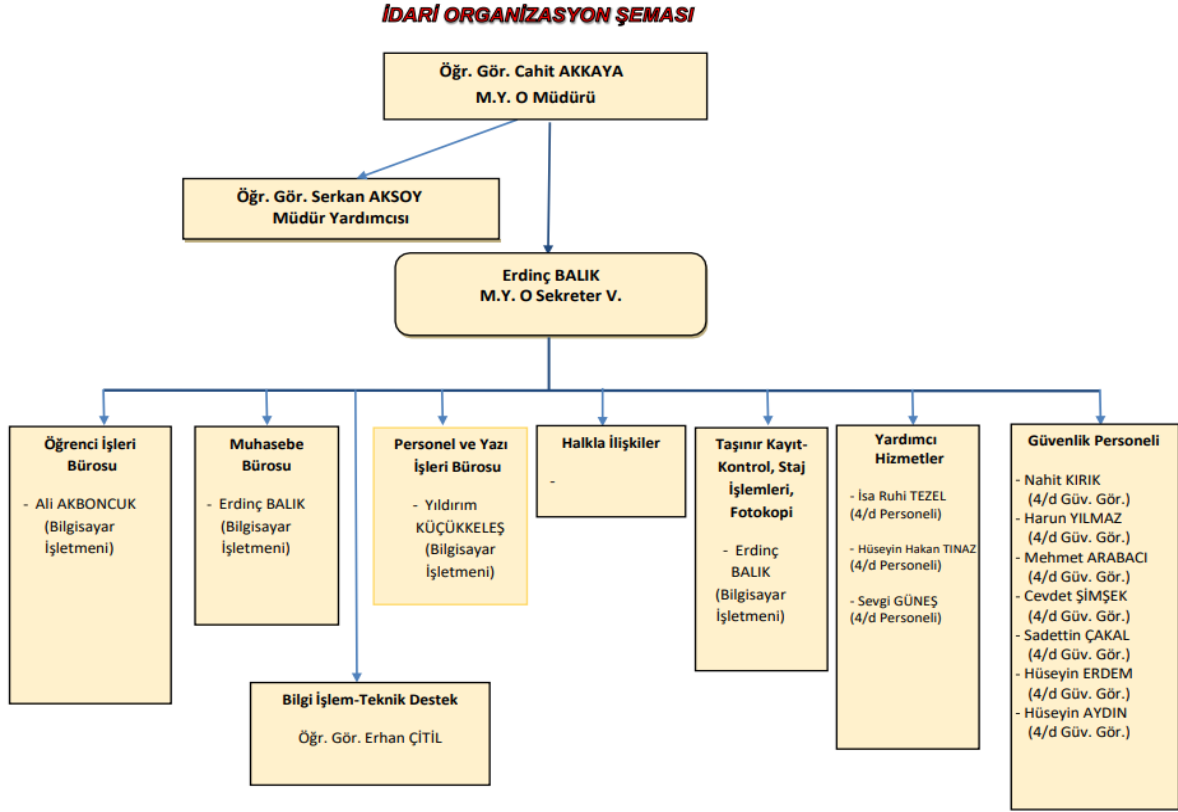
Rektörlük İletişim Bilgileri: Çanakkale Onsekiz Mart Üniversitesi Rektörlüğü
Terzioğlu Yerleşkesi Çanakkale/Merkez

Üniversite Telefonu: +90 286 218 0018

Üniversite Kayıtlı E-postası: comu@hs01.kep.tr

Ayvacık Meslek Yüksekokulumuzun ilk hizmet binası 1982 yılında Çanakkale İli Özel İdare Müdürlüğü tarafından "Halıcılık Okulu" olarak inşa edilmiştir. Okul arazisi 5900 m² olup 950 m²'lik kapalı alana sahiptir. Ek hizmet binamız 2008-2009 Eğitim-Öğretim Yılında faaliyete geçirilmiştir. Ek hizmet binamız 1348 m² olup 1154 m² kapalı alana sahiptir. 2019-2020 Eğitim-Öğretim Yılında Ek hizmet binamız 3 yıl süre ile Ayvacık İlçe Milli Eğitim Müdürlüğü'ne tahsis edilmiştir. Yeni hizmet binamız 2017-2018 Eğitim-Öğretim Yılı başında (6075 m²) faaliyete geçirilmiştir. 950 m² alana sahip ilk hizmet binamız devre dışı bırakılmıştır. Yüksekokulumuzun öğretim dili Türkçe'dir. Eğitim-Öğretim süresi, 4 yarıyıldan oluşmaktadır. Eğitim-Öğretim Programını başarı ile tamamlayan öğrencilere "Önlisans Diploması" verilir. Yüksekokulumuz 6 örgün ve 3 ikinci öğretim olmak üzere 6 bölüm ve 13 program ile Türkiye'nin bilimsel gelişimine katkı sunmaktadır. Meslek Yüksekokulumuz mesleki eğitimin gerektirdiği bilgi, beceri ve teknolojik gelişmelerde yüksek kalite ve

standartlara sahip teknik elemanlar yetiştiren önemli bir eğitim kurumu olmakla ilgili çalışmalarını sürdürmektedir. Mevcut programlarımız, Türkiye'nin önemli kamu ve özel sektörlerinde, özgüveni yüksek, doğru karar verebilen, analiz yapabilme yeteneği yüksek, çağın gerektirdiği teknolojiye ayak uydurabilen nitelikli meslek elemanı ihtiyacını karşılamaktadır. Okulumuzda 5 Doçent, 4 Dr. Öğretim Üyesi, 2 Dr. Öğretim Görevlisi ve 19 Öğretim Görevlisi'nden oluşan 30 akademik personel görev yapmaktadır.



Ayvaci Meslek Yüksekokulu'muz aşağıdaki şu fiziki imkanlar/kaynaklara sahiptir.

- Ayvaci Meslek Yüksekokulu Hizmet Binalarında; 25 derslik, 1 Konferans Salonu, 4 Atölye, 2 Bilgisayar Laboratuvarı, 1 Yemekhane ve öğrenci kantini bulunmaktadır.
- Geniş ve hızlı internet ağı olan ULAKBİM ile 24 saat kesintisiz internet hizmeti vardır.
- Akademik personele çalışmalarını için oda ve bilgisayar tahsis edilmiştir.
- Hizmet binaları, fuel-oil yakıtlı kalorifer sistemi ile ısınmaktadır.
- Yüksekokulumuzda 3 harici, 20 dahili hatlı telefon santrali mevcuttur ve 2 harici hat kullanılmaktadır.

Ayvaci MYO İletişim Adresi: Hamdibey Mahallesi Nuri Bilge Ceylan Cad. Num:2 Ayvaci/Çanakkale 'dir.

Kurum Telefonu: 0 286 712 32 05

Kurum E-posta: ayvacik@comu.edu.tr

Kurum Faksı: 0 286 712 30 93

3. Misyonu, Vizyonu, Değerleri, Amaçları, Hedefleri, Kalite Güvence Politikası

Üniversitemizin kurumsal misyon, vizyon, amaç ve hedefleri doğrultusunda oluşturulan Ayvacık Meslek Yüksekokulu kurumsal misyon, vizyon, amaç ve hedefleri aşağıda bilgilerinize sunulmuştur.

Ayvacık Meslek Yüksekokulu Misyonu: Ayvacık Meslek Yüksekokulu; Atatürk İlke ve İnkılâplarını özümsemiş çağdaş bilgi ile donanmış, kültürel birikim ve iletişim becerisine sahip, araştırma ve problem çözme yeteneği gelişmiş, çevresine liderlik edebilecek yapıda, yurt ve dünya sorunlarına duyarlı girişimci bireyleri, nitelikli bir eğitim programı ile yetiştirmeyi temel görevi olarak tanımlamaktadır.

Ayvacık Meslek Yüksekokulu Vizyonu: Ayvacık Meslek Yüksekokulu, Çanakkale Onsekiz Mart Üniversitesinin Dünya Üniversitesi olma vizyonu doğrultusunda, gerçekleştirdiği ulusal ve uluslararası eğitim öğretim etkinlikleri ile, bölgesel ve ulusal alanda öncü bir meslek yüksekokulu olmak için çalışmalarını sürdürmektedir.

Ayvacık Meslek Yüksekokulu Amaç ve Hedefleri: Ayvacık Meslek Yüksekokulu, Çanakkale Onsekiz Mart Üniversitesi'nin yöreye açılan en önemli pencerelerinden birisidir. Yüksekokulumuzun hedefi, bölgemiz ve ülkemizin gelişimine katkı sağlayacak çağdaş, hızla gelişen bilim ve teknolojinin gerisinde kalmayacak, girişimci, yetenekli, yaratıcı, katılımcı, üretken ve özgür meslek elemanlarının yetiştirilmesidir.

Ayvacık Meslek Yüksekokulu Temel Politika Ve Öncelikleri

- Öğrencilerin ve öğretim elemanlarının bilimsel ve güncel çalışmaları takip edip katkıda bulunabilecekleri bir ortamda eğitim-öğretim faaliyetlerine devam etmelerini sağlayarak bilimsel çalışmaları güçlendirmek ve yenilikçi bir anlayışa kavuşturmak,
- Eğitim ve öğretim faaliyetlerinde, Üniversitemizin imkânları ölçüsünde tüm imkânları kullanarak eğitimin etkinliğini ve verimliliğini artırmak,
- Tüm bilimsel çalışmalarda teorik eğitimlerin uygulamalarla bütünleşmesine imkân sağlayacak altyapı çalışmaları arttırmak,
- Özgür düşüncüyü bilimsel verimlilik alanına aktarabilen, analiz ve sentez yapma becerisi gelişmiş, araştırma becerisine sahip, güncel konuları takip eden ve öğrendiği bilgileri kullanabilen, gelişime açık olabilen, yaratıcı ve üretken mezunlar verebilmek,

- İç ve dış paydaşlar arasındaki ilişkileri geliştirmek ve sürekli hale getirmek,
- Kurumsal bilinci geliştirmek ve yaygınlaştırmak,
- Eğitim ve öğretim faaliyetlerinde yeni yöntem ve uygulamalarla diğer üniversitelerdeki eşdeğer birimlere önderlik etmek

Ayvacık Meslek Yüksekokulu Kurumsal Kalite Politikası

Bu bilgiler ışığında üniversitemizin kurumsal hedef ve kalite politikasına uygun olarak geliştirilen kalite politikamız;

- Üniversitemizin kaliteli eğitim ve öğretim faaliyetinde bulunmasına katkı sağlamak,
- Üniversitemizin iç ve dış paydaşlarla ilişkilerinin geliştirilmesini sağlayarak, paydaşların üniversitemizin hizmet ve faaliyetlerinden dolayı memnuniyet derecelerini ölçmek varsa şikayetlerini tespit edip düzeltmeler için gereken önlemleri almak,
- Birimlerde ve bireylerde sürekli gelişim anlayışını egemen kılmak ve gerçekleştirmek,
- Hizmet ve eğitim seviyesinin yükseltilmesi için öneri sistemleri kurmak ve paydaşların önerilerini alıp değerlendirmek,
- Birim olarak üniversitemizin kurumsallaşmasına ve kurumsal kültürünün geliştirilmesine katkı sağlamak,
- Üniversitemizin bilimsel girişimci ve yenilikçi bir üniversite olmasına katkı sağlamak,
- Üniversitemizin disiplinlerarası çalışmalar gerçekleştirmesine akademik anlamda katkı sunarak, üniversitemizin üçüncü kuşak üniversitelerin sahip olması gereken niteliklere erişmesinde katkıda bulunmak,
- Üniversitemizin Yükseköğretim Kurumu Araştırma Üniversiteleri arasına girmesine akademik anlamda katkıda bulunmak.

Ayvacık Meslek Yüksekokulu Akademik Araştırma Politikaları

- Öğretim elemanlarının interdisipliner eserler vermeleri için gerekli yönetsel, idari ve motivasyonel desteği vermek,
- Öğretim elemanlarını ve öğrencileri bilimsel çalışmalarda etkin yöntemlerle motive ederek, uluslararası düzeyde ön plana çıkabilen akademik eserler vermelerini sağlamak,
- Öğretim elemanlarını ve öğrencileri bilimsel çalışmalarda etkin yöntemlerle motive ederek üniversitemiz bünyesindeki Çanakkale TEKNOPARK aracılığıyla, katma değerli

teknolojik ürün geliřtirmelerini, marka ve patent almalarını, inovatif giriřimcilik örneęi sergileyerek spin-off ve start up faaliyetlerinde bulunmalarını her anlamda teřvik etmek,

- Bilimsel arařtırmaların kapsam alanını geniřletmek amacıyla, alıřmaların sadece ulusal deęil, uluslararası alanda da yapılabilmesi için gerekli tüm destekleri saęlamak ve farklı disiplinlerde ekipler oluřturulmasına öncülük etmek,

- Bölgesel ihtiyalara göre arařtırma projeleri geliřtirmek,

- Akademisyenlerin iç ve dıř paydařlarla iliřkilerini daha etkin ve verimli hale getirerek, iç ve dıř çevrenin üniversite-sanayi iř birlięi kapsamında bilimsel bilinten daha fazla yararlanmasını saęlamak.

Ayvacık Meslek Yüksekokulu İdari Politikaları

- Üniversitenin yönetim kademelerinde bulunanları, modern bir yöneticide bulunması gereken bilgilerle donatmak için yönetici geliřtirme programları düzenlemek,

- Yöneticilerin yönetsel faaliyetlerinde pozitif motivasyon esasına uymalarını saęlamak,

- Tüm idari iřlerde yüksek performans ve başarı ölçütleri esas alınarak deęerlendirmeler yapmak,

- Eřitlik ve adalet ilkesinden ödün vermemek,

- Yöneticilerin birbirleriyle dayanıřma ve destek anlayıřı içerisinde olmalarını saęlamak,

- Yönetsel kadro deęiřimlerinde kurumsal faaliyetlerde zafiyete yol açmamak için bilgi ve deneyimin aktarılmasını sistemleřtirmek,

- Elektronik Belge Yönetim Sistemi'nden bilgi akıřını zamanında yerine getirmek,

- Üniversite hakkında ihtiyaç duyulan istatistiksel bilgileri sistemleřtirmek.

Ayvacık Meslek Yüksekokulu Öğrenci Politikaları

- Öğrencilerin Üniversitenin en önemli paydař oldukları konusunda bilgilendirmek,

- Öğrencilere ön lisans eęitimlerini tamamladıktan sonra da iletiřim halinde olmayı saęlamak ve bunu sürekli kılarak iřbirlięini artırmak,

- Öğrencilerin iř hayatı öncesinde alanları ve sektör hakkında bilinlenmelerini saęlamak ve destek alıřmaları gerekleřtirmek,

- Öğrencilerin Üniversite ve bölümleri hakkında bilgi sahibi olmaları amacıyla oryantasyon programları ve çeşitli etkinlikler gerçekleştirmek,
- Öğrendiklerini aktarabilen araştırma becerisine sahip, güncel konuları takip eden ve öğrendiği bilgileri kullanabilen, gelişime açık olabilen, yaratıcı ve üretken olmalarını sağlamak,
- Akademik ve idari kadroların öğrencilere karşı davranışlarına düzeyli ve memnuniyet oluşturacak standartlar getirmek ve bunları uygulamak

Ayvacak Meslek Yüksekokulu Bölgesel Politikaları

- Bölgenin sosyal, kültürel ve ekonomik sorunlarına yönelik çözüm çalışmalarında bulunmak,
- Bölgenin sanayi ve hizmet kuruluşlarıyla birlikte işbirlikleri gerçekleştirmek ve bölge kalkınmasına daha fazla katkıda bulunacak çalışmalar yürütmek,
- Üniversite-Sanayi işbirliği çalışmalarını arttırmak ve etkin bir şekilde tüm bölgeyi içine alacak şekilde genişletmek.

A. Kalite Güvencesi Sistemi

A.1.1. Misyon, vizyon, stratejik amaç ve hedefler

Ayvacak MYO misyon ve vizyon ifadesi tanımlanmış ve stratejik amaç ve hedefler yazılmıştır. Tüm bu ifadeler online olarak birim web sitesinde paylaşılmış ve kurum çalışanlarınca bilindir hale getirilmiştir. Birime özeldir, sürdürülebilir bir gelecek yaratmak için yol göstericidir. Sürdürülebilir hale getirilmiş bir stratejik plan kültürü ve geleneği vardır, mevcut dönemi kapsayan, kısa/orta uzun vadeli amaçlar, hedefler, alt hedefler, eylemler ve bunların zamanlaması, önceliklendirilmesi, sorumluları, mali kaynakları bulunmaktadır, tüm paydaşların görüşü alınarak (özellikle stratejik paydaşlar) hazırlanmıştır. Yıllık gerçekleşme takip edilerek ilgili kurullarda (iç-dış paydaş toplantıları) tartışılmakta ve gerekli önlemler alınmaktadır.

Örnek Kanıtlar

- Ayvacık MYO misyon, vizyon, stratejik amaç ve hedefleri,
<https://ayvacik.comu.edu.tr/hakkimizda/misyon-vizyon-r6.html>
<https://ayvacik.comu.edu.tr/amaclar-ve-hedefler-r35.html>
- Stratejik eylem planı

<https://ayvacik.comu.edu.tr/kalite-guvence-ve-ic-kontrol/stratejik-eylem-plani-r29.html>

A.1.2. Kalite güvencesi; eğitim ve öğretim; araştırma ve geliştirme; toplumsal katkı ve yönetim politikaları

Ayvacık MYO Kalite Güvence Politikası vardır, paydaşların görüşü alınarak hazırlanmıştır. Politika kurum çalışanlarınca bilinir ve paylaşılır. Politika belgesi yalın, somut, gerçekçidir. Sürdürülebilir kalite güvencesi sistemini ana hatlarıyla tarif etmektedir. Kalite güvencesinin yönetim şekli, yapılanması, temel mekanizmaları, merkezi kurgu ve birimlere erişimi açıklanmıştır. Aynı şekilde eğitim ve öğretim (uzaktan eğitimi de kapsayacak şekilde), araştırma ve geliştirme, toplumsal katkı ve yönetim sistemi politikaları vardır ve kalite güvencesi politikası için sayılan özellikleri taşır.

Örnek Kanıtlar

- Ayvacık MYO Kalite politika belgesi
<https://cdn.comu.edu.tr/cms/ayvacik/files/566-comu-kalite-guvence-politikasi.pdf>
- Politikaların izlendiğine ve değerlendirildiğine ilişkin kanıtlar
<https://cdn.comu.edu.tr/cms/kalite/files/524-idari-personel-memnuniyet-anketi.pdf>
- Ayvacık MYO birim vizyon, misyon, stratejik amaçlar, hedefler, birim SWOT analizi ve PUKÖ döngüsü
<https://ayvacik.comu.edu.tr/kalite-guvence-ve-ic-kontrol/stratejik-eylem-plani-r29.html>
<https://ayvacik.comu.edu.tr/kalite-guvence-ve-ic-kontrol/kurum-swot-analizi-r39.html>
<https://ayvacik.comu.edu.tr/kalite-guvence-ve-ic-kontrol/myo-puko-dongusu.html>

A.1.3. Kurumsal performans yönetimi

Ayvacık MYO ve programlarında performans yönetim sistemleri bütünsel bir yaklaşımla ele alınmaktadır. Kurumun stratejik amaçları doğrultusunda sürekli iyileştirmeye yardımcı olur. Bilişim sistemleriyle desteklenerek performans yönetiminin doğru ve güvenilir olması sağlanmaktadır. Kurumun stratejik bakış açısını yansıtan performans yönetimi süreç odaklı ve paydaş katılımıyla sürdürülmektedir. Tüm temel etkinlikleri kapsayan kurumsal (genel, anahtar, uzaktan eğitim vb.) performans göstergeleri tanımlanmış ve paylaşılmıştır. Performans göstergelerinin iç kalite güvencesi sistemi ile nasıl ilişkilendirildiği tanımlanmış ve yazılıdır. Kararlara yansıma örnekleri mevcuttur. Yıllar içinde nasıl değiştiği takip edilmektedir, bu izlemenin sonuçları yazılıdır ve gerektiği şekilde kullanıldığına dair kanıtlar mevcuttur.

Örnek Kanıtlar

- Ayvacık MYO tüm programların performans göstergeleri,
<https://ayvacik.comu.edu.tr/tum-bolumlerin-performans-gostergeleri-ve-degerlen-r56.html>
- İç kontrol standartları eylem planı, kamu hizmet standartları tablosu, görev tanımları, iş akış şemaları, birime ait yıllık faaliyet raporu, program öz değerlendirme raporları, birim iç değerlendirme raporu, birim stratejik plan performans göstergeleri, birim kalite komisyonu toplantı tutanakları,
<https://cdn.comu.edu.tr/cms/ayvacik/files/535-ic-kontrol-standartlari-eylem-plani.pdf>
<https://cdn.comu.edu.tr/cms/ayvacik/files/534-ayvacik-myo-kamu-hizmet-standartlari.pdf>
<https://ayvacik.comu.edu.tr/birim-gorev-tanimlari-r52.html>
<https://ayvacik.comu.edu.tr/myo-gorev-tanimlari-r50.html>
<https://ayvacik.comu.edu.tr/yazi-isleri-is-akis-semalari-r47.html>
<https://ayvacik.comu.edu.tr/ogrenci-isleri-is-akis-semalari-r48.html>
<https://ayvacik.comu.edu.tr/muhasebe-is-akis-semalari-r49.html>
<https://ayvacik.comu.edu.tr/myo-faaliyet-raporu-r45.html>
<https://ayvacik.comu.edu.tr/oz-degerlendirme-raporlari-2020-r57.html>
<https://cdn.comu.edu.tr/cms/ayvacik/files/612-ayvacik-myo-kidr.pdf>

A.2.1. Birim Kalite Güvence Komisyonu

Ayvacık MYO Kalite Komisyonunun süreç ve uygulamaları tanımlıdır ve öğrenci barındırmaktadır. Birim kalite komisyonu birim çalışanlarınca bilinir. Komisyon iç kalite güvencesi sisteminin oluşturulması ve geliştirilmesinde etkin rol alır, program akreditasyonu süreçlerine destek verir. Komisyon gerçekleştirilen etkinliklerin sonuçlarını değerlendirir. Bu değerlendirmeler karar alma mekanizmalarını etkiler.

Örnek Kanıtlar

- Ayvacık MYO Kalite Komisyonunun organizasyon yapısı, üye dağılımı ve birimlerin temsil edilmesinin şekli,
<https://ayvacik.comu.edu.tr/kalite-guvence-ve-ic-kontrol/kalite-guvence-komisyonu-ve-faaliyetleri-r55.html>
- Ayvacık MYO Kalite Komisyonu kararlarına katkıda bulunan dış paydaşlar listesi
 - Valilik, Kaymakamlık, Belediyeler ve diğer resmi kuruluşlar,
 - Yüksek Öğretim Kurulu,

- Üniversitelerarası Kurul,
- Ulusal ve Uluslararası Eğitim ve Araştırma Kurumları,
- Özel Sektör Kuruluşları,
- Sivil Toplum Kuruluşları,
- Bankalar,
- Ayvacık MYO Kalite Komisyonu kararlarına katkıda bulunan iç paydaşlar listesi
 - Akademik personelimiz
 - İdari personelimiz
 - Öğrencilerimiz
- Kalite Komisyonu çalışmalarına kurum iç ve dış paydaşlarının katılımını gösteren kanıtlar (Toplantılar, etkinlikler, anketler ve raporlar),

<https://ayvacik.comu.edu.tr/kalite-guvence-ve-ic-kontrol/paydaslarimiz-r28.html>

A.2.2. İç kalite güvencesi mekanizmaları (PUKÖ çevrimleri, takvim, birimlerin yapısı)

PUKÖ çevrimleri itibarı ile takvim yılı temelinde hangi işlem, süreç, mekanizmaların devreye gireceği planlanmış, akış şemaları belirlidir. Sorumluluklar ve yetkiler tanımlanmıştır. Gerçekleşen uygulamalar irdelenmektedir. Takvim yılı temelinde verilen işlem, süreç, mekanizmaların üst yönetim, MYO, öğretim elemanları, idari personel, öğrenciler, gibi katmanları nasıl kapsadığı belirtilmiştir. Takvim yılı temelinde tasarlanmayan diğer kalite döngülerinin ise tüm katmanları içerdiği kanıtları ile belirtilmiştir, gerçekleşen uygulamalar irdelenmektedir. Kuruma ait kalite güvencesi rehberi gibi, politika ayrıntılarının yer aldığı erişilebilen ve güncellenen bir doküman bulunmaktadır.

Örnek Kanıtlar

- Kalite güvencesi rehberi gibi tanımlı süreç belgeleri,

<https://ayvacik.comu.edu.tr/kalite-guvence-ve-ic-kontrol>

- İç kontrol standartları eylem planı, kamu hizmet standartları tablosu, görev tanımları, iş akış şemaları, organizasyon şeması, birim görev tanımı, akademik takvim, görev, yetki ve sorumluluklar ve paydaşların rollerini gösteren diğer kanıtlar,
- Bilgi Yönetim Sistemi,

<https://ubys.comu.edu.tr/>

- Geri bildirim yöntemleri,

<https://ubys.comu.edu.tr/>

- Ayvacık MYO iç paydaşlar listesi
- Yıllık izleme ve iyileştirme raporları,

<https://ayvacik.comu.edu.tr/kalite-guvence-ve-ic-kontrol/ic-kontrol-r30.html>

- Paydaş katılımına ilişkin belgeler,

(Ayvacık MYO kalite güvencesi çalışmaları kapsamında iç ve dış paydaşların kalite güvencesi sistemine katılımını ve katkı vermesini sağlamak amacıyla toplantılar 2020 yılında küresel pandemi şartlarından dolayı yapılamamıştır. Bu madde kapsamında 2021 yılında gerçekleştirilen iç ve dış paydaş toplantılarına ait bilgi, belge ve kanıtlar paylaşılmıştır.)

<https://ayvacik.comu.edu.tr/kalite-guvence-ve-ic-kontrol/paydaslarimiz-r28.html>

A.2.3. Liderlik ve kalite güvencesi kültürü

Ayvacık MYO müdürünün ve süreç liderlerinin kalite güvencesi bilinci, sahipliği ve kurum iç kalite güvencesi sisteminin oluşturulmasına liderlik etmesi gelişmiş düzeydedir. Aynı şekilde birimlerde liderlik anlayışı ve koordinasyon kültürü yerleşmiştir. Akademik ve idari birimler ile yönetim arasında etkin bir iletişim ağı oluşturulmuştur. Kurumsal süreklilik ve nasıl çalıştığı, deneyim birikimlerinin oluşma hızı, kalite kültürü geliştirme hızı takip edilmekte ve irdelenmektedir. Geri bildirim, izleme, içselleştirme fırsatları ve üst yönetimin bunlara katkısı sürekli değerlendirilmektedir.

Örnek Kanıtlar

- Kalite güvencesi kültürünü geliştirmek üzere yapılan planlamalar ve uygulamalar, <https://ayvacik.comu.edu.tr/kalite-guvence-ve-ic-kontrol>
- Kurumdaki kalite kültürünün gelişimini ölçmek ve izlemek için kullanılan yöntemler, elde edilen izleme sonuçları ve bağlı iyileştirmeler,

<https://cdn.comu.edu.tr/cms/kalite/files/523-akademik-personel-memnuniyet-anketi.pdf>

<https://cdn.comu.edu.tr/cms/kalite/files/251-idari-personel-memnuniyet-anketi.pdf>

- Mezun Öğrenci Değerlendirme Anketi
- Mezun Çalıştıran İşverenler Değerlendirme Anketi

A.3. Paydaş Katılımı

Ayvacık MYO kalite güvencesi çalışmaları kapsamında iç ve dış paydaşların kalite güvencesi sistemine katılımını ve katkı vermesini sağlamak amacıyla toplantılar 2020 yılında küresel pandemi şartlarından dolayı yapılamamıştır. Bu madde kapsamında 2021 yılında gerçekleştirilen iç ve dış paydaş toplantılarına ait bilgi, belge ve kanıtlar paylaşılmıştır.

A.3.1. İç ve dış paydaşların kalite güvencesi, eğitim ve öğretim, araştırma ve geliştirme, yönetim ve uluslararasılaşma süreçlerine katılımı

İç ve dış paydaşların karar alma, yönetim ve iyileştirme süreçlerine katılım mekanizmaları örneklerle ve kanıtlarla tanımlanmıştır. Gerçekleşen katılımın etkinliği, kurumsallığı ve sürekliliği irdelenmektedir. Uygulama örnekleri, iç kalite güvencesi sisteminde özellikle öğrenci ve dış paydaş katılımı ve etkinliği mevcuttur.

Örnek Kanıtlar

- Birimin süreçlerine özgü oluşturulmuş iç ve dış paydaş listesi ile paydaşların önceliklendirilmesine ilişkin kanıtlar,

<https://ayvacik.comu.edu.tr/kalite-guvence-ve-ic-kontrol/paydaslarimiz-r28.html>

- Paydaş görüşlerinin alınması sürecinde kullanılan veri toplama araçları ve yöntemi (Anketler, odak grup toplantıları, çalıştaylar, bilgi yönetim sistemi vb.),

<https://ayvacik.comu.edu.tr/kalite-guvence-ve-ic-kontrol/paydaslarimiz-r28.html>

- Karar alma süreçlerinde paydaş katılımının sağlandığını gösteren belgeler,

<https://ayvacik.comu.edu.tr/arsiv/haberler/ayvacik-meslek-yuksekokulu-ic-paydas-toplantisi-ya-r511.html>

A.4. Uluslararasılaşma

Ayvacık MYO'nun, uluslararasılaşma stratejisi ve hedefleri doğrultusunda yürüttüğü faaliyetleri periyodik olarak izlenip ve sürekli olarak iyileştirmektedir.

A.4.1. Uluslararasılaşma politikası

Değişim programları, uluslararası öğrenci, yabancı uyruklu akademik personel, uluslararası araştırmacı, uluslararası ağlar ve organizasyonlar, birimdeki programlara ait müfredatların uluslararası yaklaşımlarla ve ilgili sektör ihtiyaçlarıyla uyumu, ortak diploma programları etkinlikleri gibi konuları ele alır. Kurum hedeflerini ve stratejilerini, süreç ve mekanizmalarını, organizasyon yapısını, zamanlamayı, geliştirme çerçevesini özetler. Uluslararasılaşma faaliyetleri izlenmekte ve politika güncellenmektedir.

Örnek Kanıtlar

- Uluslararasılaşma politikalarına ilişkin göstergelerin izlenmesi ve değerlendirilmesine ilişkin belgeler, Öğretim Elemanlarının Akademik Yayınlarına Yönelik İstatistikler

<https://cdn.comu.edu.tr/cms/ayvacik/files/575-ayvacik-stratejik-eylem-plani.pdf>

A.4.2. Uluslararasılaşma süreçlerinin yönetimi ve organizasyonel yapısı

Uluslararasılaşma süreçlerinin yönetimi ve organizasyonel yapısı kurumsallaşmıştır. Kurumun uluslararasılaşma politikası ile uyumludur. Yönetim ve organizasyonel yapının işleyişi ve etkinliği irdelenmektedir.

Örnek Kanıtlar

- Üniversitemizin güncel ikili işbirliği anlaşma listesi ülkelere göre sıralı olarak aşağıdaki linkte yer almaktadır.

<https://isbirligi.comu.edu.tr/uluslararasi-isbirligi-anlasmalari/anlasma-listesi-r20.html>

A.4.3. Uluslararasılaşma kaynaklar

Uluslararasılaşmaya ayrılan kaynaklar (mali, fiziksel, insan gücü) belirlenmiş görev, yetki ve sorumluluklar paylaşılmış ve kurumsallaşmıştır. Bu kaynaklar nicelik ve nitelik bağlamında izlenmekte ve değerlendirilmekte ve her yıl rektörlüğün ilgili birimleriyle ortaklaşa çalışmalar yürütülerek arttırılmaya çalışılmaktadır. Örnek kanıtlar için Rektörlük Dış İlişkiler Ofisi web sitesinden faydalanılabilir.

Örnek Kanıtlar

- Uluslararası çalışmalar için ayrılan kaynaklarının yönetimine ilişkin belgeler, gelen giden öğrenci, akademik ve idari personel sayısı, yabancı kurumlar ile gerçekleştirilen protokoller,

<https://isbirligi.comu.edu.tr/uluslararasi-isbirligi-anlasmalari/anlasma-prosedurur19.html>

<https://isbirligi.comu.edu.tr/uluslararasi-isbirligi-anlasmalari/anlasma-listesi-r20.html>

- Uluslararasılaşma kaynakların dağılımının izlenmesi ve iyileştirilmesine ilişkin kanıtlar.

<https://isbirligi.comu.edu.tr/uluslararasi-isbirligi-anlasmalari/anlasma-prosedurur19.html>

<https://isbirligi.comu.edu.tr/uluslararasi-isbirligi-anlasmalari/anlasma-listesi-r20.html>

A.4.4. Uluslararasılaşma performansı

Ayvacık MYO'nun uluslararasılaşma performansı izlenmektedir.

Örnek Kanıtlar

- Uluslararasılaşma faaliyetleri,
- Kurumun uluslararasılaşma performansını izlemek üzere kullandığı göstergeler,
- Öğretim Kadrosunun Tamamlanan veya Devam Etmekle Olan Projeleri

<https://cdn.comu.edu.tr/cms/ayvacik/files/575-ayvacik-stratejik-eylem-plani.pdf>

- Öğretim Elemanlarının Akademik Yayınlarına Yönelik İstatistikler (Kurum 2018-2022 Stratejik Eylem Planı Tablo 2,

<https://cdn.comu.edu.tr/cms/ayvacik/files/575-ayvacik-stratejik-eylem-plani.pdf>

B. Eğitim ve Öğretim

B.1. Programların Tasarımı ve Onayı

Ayvacık MYO tüm programlarının amaçları ve öğrenme çıktıları (kazanımları) oluşturulmuş, TYYÇ ile uyumu belirtilmiş, kamuoyuna ilan edilmiştir. Program yeterlilikleri belirlenirken kurumun misyon-vizyonu göz önünde bulundurulmuştur. Birimdeki tüm programların içerikleri ve ders bilgi paketleri hazırlanmıştır.

Kazanımların ifade şekli öngörülen bilişsel, duyuşsal ve devinimsel seviyeyi açıkça belirtmektedir. Program çıktılarının gerçekleştiğinin nasıl izleneceğine dair planlama yapılmıştır, özellikle kurumun ortak çıktıların irdelenme yöntem ve süreci ayrıntılı belirtilmektedir. Öğrenme çıktılarının ve gerekli öğretim süreçlerinin yapılandırılmasında bölüm bazında ilke ve kurallar bulunmaktadır. Program düzeyinde yeterliliklerin hangi eylemlerle kazandırılacağı (yeterlilik-ders-öğretim yöntemi matrisleri) belirlenmiştir. Alan farklılıklarına göre yeterliliklerin hangi eğitim türlerinde (örgün, karma, uzaktan) kazandırılacağı tanımlıdır. Programların tasarımında, fiziksel ve teknolojik olanaklar dikkate alınmaktadır (erişim, sosyal mesafe vb.)

Örnek Kanıtlar

- Program tasarımı ve onayı için kullanılan tanımlı süreçler (Eğitim politikasıyla uyumu, el kitabı, kılavuz, usul ve esas vb.),

<https://ubys.comu.edu.tr/AIS/OutcomeBasedLearning/Home/Index?id=6427&culture=tr-TR>

<https://ubys.comu.edu.tr/AIS/OutcomeBasedLearning/Home/Index?id=6422&culture=tr-TR>

<https://ubys.comu.edu.tr/AIS/OutcomeBasedLearning/Home/Index?id=6410&culture=tr-TR>

<https://ubys.comu.edu.tr/AIS/OutcomeBasedLearning/Home/Index?id=6927&culture=tr-TR>

<https://ubys.comu.edu.tr/AIS/OutcomeBasedLearning/Home/Index?id=7044&culture=tr-TR>

<https://ubys.comu.edu.tr/AIS/OutcomeBasedLearning/Home/Index?id=6418&culture=tr-TR>

- Program tasarımı ve onayı süreçlerinin yönetsel ve organizasyonel yapısı (Komisyonlar, süreç sorumluları, süreç akışı vb.),

<https://ubys.comu.edu.tr/AIS/OutcomeBasedLearning/Home/Index?id=6427&culture=tr-TR>

<https://ubys.comu.edu.tr/AIS/OutcomeBasedLearning/Home/Index?id=6422&culture=tr-TR>

<https://ubys.comu.edu.tr/AIS/OutcomeBasedLearning/Home/Index?id=6410&culture=tr-TR>

<https://ubys.comu.edu.tr/AIS/OutcomeBasedLearning/Home/Index?id=6927&culture=tr-TR>

<https://ubys.comu.edu.tr/AIS/OutcomeBasedLearning/Home/Index?id=7044&culture=tr-TR>

<https://ubys.comu.edu.tr/AIS/OutcomeBasedLearning/Home/Index?id=6418&culture=tr-TR>

- Program tasarım süreçlerine paydaş katılımını gösteren kanıtlar,

<https://ayvacik.comu.edu.tr/kalite-guvence-ve-ic-kontrol/paydaslarimiz-r28.html>

B.1.2. Programın ders dağılım dengesi

Ayvacık MYO'da programların ders dağılımına ilişkin ilke, kural ve yöntemler tanımlıdır. Öğretim programı (müfredat) yapısı zorunlu-seçmeli ders, alan-alan dışı ders dengesini gözetmekte, kültürel derinlik ve farklı disiplinleri tanıma imkânı vermektedir. Ders sayısı ve haftalık ders saati öğrencinin akademik olmayan etkinliklere de zaman ayırabileceği şekilde düzenlenmiştir. Bu kapsamda geliştirilen ders bilgi paketlerinin amaca uygunluğu ve işlerliği izlenmekte ve bağlı iyileştirmeler yapılmaktadır.

Örnek Kanıtlar

- Ders dağılımına ilişkin ilke ve yöntemler ile buna ilişkin kanıtlar,

<https://mevzuat.comu.edu.tr/mevzuat.php?tip=yonetmelikler>

<https://ogrenciisleri.comu.edu.tr/egitim-ogretim-ve-sinav-yonetmeligi.html>

- İlan edilmiş ders bilgi paketlerinde ders dağılım dengesinin gözetildiğine ilişkin kanıtlar,

<https://ubys.comu.edu.tr/AIS/OutcomeBasedLearning/Home/Index?culture=tr-TR>

<https://mevzuat.comu.edu.tr/mevzuat.php?tip=yonetmelikler>

- Eğitim komisyonu kararı, senato kararları vb.,

<https://mevzuat.comu.edu.tr/mevzuat.php?tip=yonetmelikler>

- Ders dağılım dengesinin izlenmesine ve iyileştirilmesine ilişkin kanıtlar,

<https://ubys.comu.edu.tr/AIS/OutcomeBasedLearning/Home/Index?culture=tr-TR>

B.1.3. Ders kazanımlarının program çıktılarıyla uyumu

Derslerin öğrenme kazanımları (karma ve uzaktan eğitim de dahil) tanımlanmış ve program çıktıları ile ders kazanımları eşleştirmesi oluşturulmuştur. Kazanımların ifade şekli öngörülen bilişsel, duyuşsal ve devinimsel seviyeyi açıkça belirtmektedir. Ders öğrenme kazanımlarının gerçekleştiğinin nasıl izleneceğine dair planlama yapılmıştır, özellikle alana özgü olmayan (genel) kazanımların irdelenme yöntem ve süreci ayrıntılı belirtilmektedir.

Örnek Kanıtlar

- Program çıktıları ve ders kazanımlarının ilişkilendirilmesi,

<https://ayvacik.comu.edu.tr/kalite-guvence-ve-ic-kontrol/ogretim-programlari.html>

<https://ayvacik.comu.edu.tr/kalite-guvencesi-ve-ickontrol/%20>

<https://ayvacik.comu.edu.tr/kalite-guvence-ve-ic-kontrol/kurumsal-bilgiler-r32.html>

<https://ayvacik.comu.edu.tr/kalite-guvence-ve-ic-kontrol/myo-puko-dongusu.html>

- Program dışından alınan derslerin (örgün veya uzaktan) program çıktılarıyla uyumunu gösteren kanıtlar,

<https://ayvacik.comu.edu.tr/kalite-guvence-ve-ic-kontrol/ogretim-programlari.html>

<https://ayvacik.comu.edu.tr/kalite-guvencesi-ve-ickontrol/%20>

<https://ayvacik.comu.edu.tr/kalite-guvence-ve-ic-kontrol/kurumsal-bilgiler-r32.html>

<https://ayvacik.comu.edu.tr/kalite-guvence-ve-ic-kontrol/myo-puko-dongusu.html>

- Ders kazanımların program çıktılarıyla uyumunun izlenmesine ve iyileştirilmesine ilişkin kanıtlar,

<https://ayvacik.comu.edu.tr/kalite-guvence-ve-ic-kontrol/paydaslarimiz-r28.html>

<https://ayvacik.comu.edu.tr/kalite-guvence-ve-ic-kontrol/myo-puko-dongusu.html>

B.1.4. Öğrenci iş yüküne dayalı ders tasarımı

Tüm derslerin AKTS değeri web sayfası üzerinden paylaşılmakta, öğrenci iş yükü takibi ile doğrulanmaktadır. Staj ve mesleğe ait uygulamalı öğrenme fırsatları mevcuttur ve yeterince öğrenci iş yükü ve kredi çerçevesinde değerlendirilmektedir. Gerçekleşen uygulamanın niteliği

irdelenmektedir. Öğrenci iş yüküne dayalı tasarımda uzaktan eğitimle ortaya çıkan çeşitlilikler de göz önünde bulundurulmaktadır.

Örnek Kanıtlar

- AKTS ders bilgi paketleri* (Uzaktan ve karma eğitim programları dahil),

<https://ubys.comu.edu.tr/AIS/OutcomeBasedLearning/Home/Index?culture=tr-TR>

- Öğrenci iş yükü kredisinin mesleki uygulamalar, değişim programları, staj ve projeler için tanımlandığını gösteren kanıtlar,

<https://ubys.comu.edu.tr/AIS/OutcomeBasedLearning/Home/Index?culture=tr-TR>

- Programlarda öğrenci İş yükünün belirlenmesinde öğrenci katılımının sağlandığına ilişkin belgeler ve mekanizmalar,

<https://ayvacik.comu.edu.tr/kalite-guvence-ve-ic-kontrol/paydaslarimiz-r28.html>

B.1.5. Ölçme ve değerlendirme sistemi

Ayvacık MYO'da bütüncül bir ölçme-değerlendirme sistemi vardır. Sınav formları ve sınav zarfları standart biçimdedir. Ölçme-değerlendirme için ana ilke ve kurallar tanımlı ve birim web sitesinde yayınlanmıştır. Öğrenme kazanımı, öğretim programı (müfredat), eğitim hizmetinin verilme biçimi (örgün, uzaktan, karma, açıktan), öğretim yöntemi ve ölçme değerlendirme uyumu gözetilmektedir. Sınav uygulama ve güvenliği (örgün/çevrimiçi sınavlar, dezavantajlı gruplara yönelik sınavlar) mekanizmaları bulunmaktadır. Birim, ölçme-değerlendirme yaklaşım ve olanaklarını öğrenci-öğretim elemanı geri bildirimine dayalı biçimde iyileştirmektedir.

Örnek Kanıtlar

- Ölçme ve değerlendirme sistemi ile ilgili yönetmelikler, ölçme ve değerlendirme sistemine ilişkin ilke ve kurallar, senato kararları (Uzaktan ve karma eğitim süreçleri dahil),

<https://ayvacik.comu.edu.tr/kalite-guvence-ve-ic-kontrol/kalite-guvence-politikamiz-r33.html>

<https://ayvacik.comu.edu.tr/kalite-guvence-ve-ic-kontrol/formlar-ve-belgeler-r20.html>

<https://ogrenciisleri.comu.edu.tr/egitim-ogretim-ve-sinav-yonetmeligi.html://>

<https://ayvacik.comu.edu.tr/kalite-guvence-ve-ic-kontrol/kurumsal-bilgiler-r32.html>

- Bilgi Yönetim Sistemi,

<https://ubys.comu.edu.tr/AIS/OutcomeBasedLearning/Home/Index?culture=tr-TR>

- Ortak sınav kağıtları ve sınav zarfları, sınav güvenliği mekanizmaları,

<https://ayvacik.comu.edu.tr/kalite-guvence-ve-ic-kontrol/kalite-guvence-politikamiz-r33.html>

<https://ayvacik.comu.edu.tr/kalite-guvence-ve-ic-kontrol/formlar-ve-belgeler-r20.html>

<https://ogrenciisleri.comu.edu.tr/egitim-ogretim-ve-sinav-yonetmeli.html://>

<https://ayvacik.comu.edu.tr/kalite-guvence-ve-ic-kontrol/kurumsal-bilgiler-r32.html>

- Ölçme ve değerlendirme sürecinin izlendiğine ve iyileştirildiğine ilişkin kanıtlar,

<https://ayvacik.comu.edu.tr/>

- Değerlendirme süreçlerine ilişkin tutarlılık analizleri,

<https://ayvacik.comu.edu.tr/kalite-guvence-ve-ic-kontrol/kurum-swot-analizi-r39.html>

<https://ayvacik.comu.edu.tr/kalite-guvence-ve-ic-kontrol/myo-puko-dongusu.html>

B.2. Öğrenci Kabulü ve Gelişimi

Birimin programlarına yönelik öğrenci kabulleri kapsamında açık kriterler belirlenmiş, diploma, derece ve diğer yeterliliklerin tanınması ve sertifikalandırılması ile ilgili olarak önceden tanımlanmış ve yayımlanmış kuralları tutarlı ve kalıcı bir şekilde uygulanmıştır.

B.2.1. Öğrenci kabulü, önceki öğrenmenin tanınması ve kredilendirilmesi

Birime has öğrenci kabul süreci tanımlanmıştır. Öğrenci kabulüne ilişkin ilke ve kuralları tanımlanmış ve her programın web sayfasında öğrenci kabulüyle ilgili kural ve ilkeler güncel olarak aktarılmıştır. Bu ilke ve kurallar birbiri ile tutarlıdır. Diploma, sertifika gibi belge talepleri titizlikle takip edilmektedir. Önceki öğrenmenin (örgün, yaygın, uzaktan/karma eğitim ve serbest öğrenme yoluyla edinilen bilgi ve becerilerin) tanınması ve kredilendirilmesi yapılmaktadır. Uluslararası olma politikasına paralel hareketlilik destekleri, öğrenciyi teşvik, kolaylaştırıcı önlemler bulunmaktadır ve hareketlilikte kredi kaybı olmaması yönünde uygulamalar vardır.

Örnek Kanıtlar

- Öğrenci kabulü, önceki öğrenmenin tanınması ve kredilendirilmesine ilişkin ilke ve kuralları,

<https://ogrenciisleri.comu.edu.tr/senato-kararlari-r116.html>

<https://mevzuat.comu.edu.tr/>

• Önceki öğrenmelerin tanınmasında öğrenci iş yükü temelli kredilerin kullanıldığına dair belgeler,

<https://ubys.comu.edu.tr/AIS/OutcomeBasedLearning/Home/Index?culture=tr-TR>

• Uygulamaların tanımlı süreçlerle uyumuna ve sürekliliğine ilişkin kanıtlar,

<https://mevzuat.comu.edu.tr/>

• Paydaşların bilgilendirildiği mekanizmalar,

<https://ayvacik.comu.edu.tr/arsiv/haberler/ayvacik-meslek-yuksekokulu-ic-paydas-toplantisi-ya-r511.html>

B.2.2. Yeterliliklerin sertifikalandırılması ve diploma

Yeterliliklerin onayı, mezuniyet koşulları, mezuniyet karar süreçleri açık, anlaşılır, kapsamlı ve tutarlı şekilde tanımlanmış ve kamuoyu ile paylaşılmıştır. Sertifikalandırma ve diploma işlemleri bu tanımlı sürece uygun olarak yürütülmekte, izlenmekte ve gerekli önlemler alınmaktadır.

Örnek Kanıtlar

• Öğrencinin akademik ve kariyer gelişimini izlemek, diploma onayı ve yeterliliklerin sertifikalandırılmasına ilişkin tanımlı süreçler ve mevcut uygulamalar,

<https://ogrenciisleri.comu.edu.tr/egitim-ogretim-ve-sinav-yonetmeligi.html>

<https://ubys.comu.edu.tr/AIS/OutcomeBasedLearning/Home/Index?id=6427&culture=tr-TR>

<https://ubys.comu.edu.tr/AIS/OutcomeBasedLearning/Home/Index?id=6422&culture=tr-TR>

<https://ubys.comu.edu.tr/AIS/OutcomeBasedLearning/Home/Index?id=6410&culture=tr-TR>

<https://ubys.comu.edu.tr/AIS/OutcomeBasedLearning/Home/Index?id=6927&culture=tr-TR>

<https://ubys.comu.edu.tr/AIS/OutcomeBasedLearning/Home/Index?id=7044&culture=tr-TR>

<https://ubys.comu.edu.tr/AIS/OutcomeBasedLearning/Home/Index?id=6418&culture=tr-TR>

• Merkezi yerleştirmeye gelen öğrenci grupları dışında kalan yatay geçiş, yabancı uyruklu öğrenci sınavı (YÖS), çift anadal programı (ÇAP), yandal öğrenci kabullerinde uygulanan kriterler,

<https://ogrenciisleri.comu.edu.tr/egitim-ogretim-ve-sinav-yonetmeligi.html>

- Öğrenci iş yükü kredisinin değişim programlarında herhangi bir ek çalışmaya gerek kalmaksızın tanındığını gösteren belgeler,

<https://ogrenciisleri.comu.edu.tr/egitim-ogretim-ve-sinav-yonetmeli.html>

B.3.1. Öğretim yöntem ve teknikleri

Öğretim yöntemi öğrenciyi aktif hale getiren ve etkileşimli öğrenme odaklıdır. Tüm eğitim türleri içerisinde (örgün, uzaktan, karma) o eğitim türünün doğasına uygun; öğrenci merkezli, yetkinlik temelli, süreç ve performans odaklı disiplinlerarası, bütüncü, vaka/uygulama temelinde öğrenmeyi önceleyen yaklaşımlara yer verilmiştir. Bilgi aktarımından çok derin öğrenmeye, öğrenci ilgi, motivasyon ve bağlılığına odaklanılmıştır.

Örgün eğitim süreçleri ön lisans, lisans ve yüksek lisans öğrencilerini kapsayan; teknolojinin sunduğu olanaklar ve ters yüz öğrenme, proje temelli öğrenme gibi yaklaşımlarla zenginleştirilmektedir. Öğrencilerinin araştırma süreçlerine katılımı müfredat, yöntem ve yaklaşımlarla desteklenmektedir. Tüm bu süreçlerin uygulanması, kontrol edilmesi ve gereken önlemlerin alınması sistematik olarak değerlendirilmektedir.

Örnek Kanıtlar

- Ders bilgi paketlerinde öğrenci merkezli öğretim yöntemlerinin varlığı,

<https://ubys.comu.edu.tr/AIS/OutcomeBasedLearning/Home/Index?id=6427&culture=tr-TR>

<https://ubys.comu.edu.tr/AIS/OutcomeBasedLearning/Home/Index?id=6422&culture=tr-TR>

<https://ubys.comu.edu.tr/AIS/OutcomeBasedLearning/Home/Index?id=6410&culture=tr-TR>

<https://ubys.comu.edu.tr/AIS/OutcomeBasedLearning/Home/Index?id=6927&culture=tr-TR>

<https://ubys.comu.edu.tr/AIS/OutcomeBasedLearning/Home/Index?id=7044&culture=tr-TR>

<https://ubys.comu.edu.tr/AIS/OutcomeBasedLearning/Home/Index?id=6418&culture=tr-TR>

- Uzaktan eğitime özgü öğretim materyali geliştirme ve öğretim yöntemlerine ilişkin ilkeler, mekanizmalar,

<https://cdn.comu.edu.tr/cms/ayvacik/files/575-ayvacik-stratejik-eylem-plani.pdf>

B.3.2. Ölçme ve değerlendirme

Öğrenci merkezli ölçme ve değerlendirme, yetkinlik ve performans temelinde yürütülmekte ve öğrencilerin kendini ifade etme olanakları mümkün olduğunca çeşitlendirilmiştir. Ölçme ve değerlendirmenin sürekliliği (çoklu sınav olanakları; bazıları süreç odaklı (formatif), ödev, proje, portfolyo gibi yöntemlerle sağlanmakta, çıktı temelli

değerlendirme yapılmaktadır. Ders kazanımlarına ve eğitim türlerine (örgün, uzaktan, karma) uygun sınav yöntemleri planlamakta ve uygulanmaktadır. Ölçme ve değerlendirme uygulamalarının zaman ve kişiler arasında tutarlılığı ve güvenilirliği sağlanmaktadır. Bu iyileştirmelerin duyurulması, uygulanması, kontrolü, hedeflerle uyumu ve alınan önlemler irdelenmektedir.

Örnek Kanıtlar

- Programlardaki uygulama örnekleri,

<https://ubys.comu.edu.tr/AIS/OutcomeBasedLearning/Home/Index?id=6427&culture=tr-TR>

<https://ubys.comu.edu.tr/AIS/OutcomeBasedLearning/Home/Index?id=6422&culture=tr-TR>

<https://ubys.comu.edu.tr/AIS/OutcomeBasedLearning/Home/Index?id=6410&culture=tr-TR>

<https://ubys.comu.edu.tr/AIS/OutcomeBasedLearning/Home/Index?id=6927&culture=tr-TR>

<https://ubys.comu.edu.tr/AIS/OutcomeBasedLearning/Home/Index?id=7044&culture=tr-TR>

<https://ubys.comu.edu.tr/AIS/OutcomeBasedLearning/Home/Index?id=6418&culture=tr-TR>

<https://ogrenciisleri.comu.edu.tr/egitim-ogretim-ve-sinav-yonetmeligi.html>

<https://ayvacik.comu.edu.tr/arsiv/haberler/ayvacik-meslek-yuksekokulu-ic-paydas-toplantisi-ya-r511.html>

- İzleme ve paydaş katılımına dayalı iyileştirme kanıtları,

<https://ayvacik.comu.edu.tr/arsiv/haberler/ayvacik-meslek-yuksekokulu-ic-paydas-toplantisi-ya-r511.html>

- AKTS Kullanıcı Kılavuzu'ndaki anahtar prensipleri taşınmalıdır.

<https://mevzuat.comu.edu.tr/>

B.3.3. Öğrenci geri bildirimleri

Öğrenci görüşü (ders, dersin öğretim elemanı, diploma programı, hizmet ve genel memnuniyet seviyesi, vb) sistematik olarak ve çeşitli yollarla alınmakta, etkin kullanılmakta ve sonuçları paylaşılmaktadır. Kullanılan yöntemlerin geçerli ve güvenilir olması, verilerin tutarlı ve temsil eder olması sağlanmaktadır. Öğrenci şikayetleri ve/veya önerileri için muhtelif kanallar vardır, öğrencilerce bilinir, bunların adil ve etkin çalıştığı denetlenmektedir.

Örnek Kanıtlar

- Öğrenci geri bildirimini elde etmeye ilişkin ilke ve kurallar,

<https://ayvacik.comu.edu.tr/arsiv/haberler/ayvacik-meslek-yuksekokulu-ic-paydas-toplantisi-ya-r511.html>

<https://ogrenciisleri.comu.edu.tr/>

<https://ogrenciisleri.comu.edu.tr/akademik-takvim-r10.html>

<https://ayvacik.comu.edu.tr/>

- Öğrencilerin karar alma mekanizmalarına katılımı örnekleri,

<https://ayvacik.comu.edu.tr/arsiv/haberler/ayvacik-meslek-yuksekokulu-ic-paydas-toplantisi-ya-r511.html>

B.3.4. Akademik danışmanlık

Öğrencinin akademik gelişimini takip eden, yön gösteren, akademik sorunlarına ve kariyer planlamasına destek olan bir danışman öğretim görevlisi bulunmaktadır; etkinliğin öğrenci portfolyosu gibi yöntemlerle takibi ve iyileştirme adımları vardır ve gerçekleşme irdelenmektedir. Öğrencilerin danışmanlarına erişimi kolaydır ve çeşitli erişim olanakları (yüz yüze, çevrimiçi) bulunmaktadır.

Örnek Kanıtlar

- Öğrenci danışmanlık sisteminde kullanılan tanımlı süreçler,

<https://ayvacik.comu.edu.tr/personel/akademik-personel-r16.html>

<https://ayvacik.comu.edu.tr/arsiv/duyurular/2021-2022-egitim-ogretim-yili-kayit-y-r502.html>

- Öğrencilerin danışmanlara erişimine ilişkin mekanizmalar,

<https://ayvacik.comu.edu.tr/personel/akademik-personel-r16.html>

<https://ayvacik.comu.edu.tr/arsiv/duyurular/2021-2022-egitim-ogretim-yili-kayit-y-r502.html>

B.4.1. Atama, yükseltme ve görevlendirme kriterleri

Öğretim elemanı atama, yükseltme ve görevlendirme süreç ve kriterleri belirlenmiş ve kamuoyuna açıktır. İlgili süreç ve kriterler akademik liyakati gözetip, fırsat eşitliğini sağlayacak niteliktedir. Uygulamanın kriterlere uygun olduğu kanıtlanmaktadır. Öğretim elemanı ders yükü ve dağılım dengesi şeffaf olarak paylaşılmaktadır. Kurumun öğretim üyesinden beklentisi bireylerce bilinir. Kadrolu olmayan öğretim elemanı seçimi ve yarıyıl sonunda

performanslarının deęerlendirilmesi Őeffaf, etkin ve adildir; kurumda eęitim-öęretim ilkelerine ve kùltürüne uyum gözetilmektedir.

Örnek Kanıtlar

- Atama, yükseltme ve görevlendirme kriterleri,

<https://personel.comu.edu.tr/mevzuatlar/akademik-kadro-atama-kriterleri-r7.html>

<https://personel.comu.edu.tr/>

- Akademik kadronun uzmanlık alanı ile yürüttükleri ders arasında uyumun sağlanmasına yönelik uygulamalar,

<https://ayvacik.comu.edu.tr/personel/akademik-personel-r16.html>

B.4.2. Öęretim yetkinlięi

Tüm öęretim elemanlarının etkileşimli-aktif ders verme yöntemlerini ve uzaktan eęitim süreçlerini öğrenmeleri ve kullanmaları için sistematik eęiticilerin eęitimi etkinlikleri (kurs, çalıştay, ders, seminer vb) ve bunu üstlenecek/ gerçekleştirecek öęretme-öęrenme merkezi yapılanması vardır. Öęretim elemanlarının pedagojik ve teknolojik yeterlilikleri artırılmaktadır. Kurumun öęretim yetkinlięi geliştirme performansı deęerlendirilmektedir.

Örnek Kanıtlar

- Eęiticilerin eęitimi uygulamalarına (Uzaktan eęitim uygulamaları dâhil) ilişkin planlama (kapsamı, veriliş yöntemi, katılım bilgileri vb.) ve uygulamalara ilişkin kanıtlar,

<https://ubys.comu.edu.tr/>

- Öęrenme öęretme merkezi uygulamalarına ilişkin kanıtlar,

<https://sem.comu.edu.tr/>

- Eęitim kadrosunun eęitim-öęretim performansını izleme süreçlerini gösteren belgeler ve dokümanlar (Atama-yükseltme kriterleri vb.),

<https://personel.comu.edu.tr/mevzuatlar/akademik-kadro-atama-kriterleri-r7.html>

<https://personel.comu.edu.tr/>

B.4.3. Eęitim faaliyetlerine yönelik teşvik ve ödüllendirme

Öęretim elemanları için “yaratıcı/yenilikçi eęitim fonu”; yarışma ve rekabeti arttırmak üzere “iyi eęitim ödülü” gibi teşvik uygulamaları vardır. Eęitim ve öęretimi önceliklendirmek

üzere yükseltme kriterlerinde yaratıcı eğitim faaliyetlerine yer verilir. Teşvik ve ödül uygulamaları birim geneline yayılmış olup, izlenmekte ve iyileştirilmektedir. İçselleştirilmiş, sistematik, sürdürülebilir ve örnek gösterilebilir uygulamalar bulunmaktadır.

Örnek Kanıtlar

• Eğitim kadrosunun eğitim-öğretim performansını takdir-tanım ve ödüllendirmek üzere yapılan planlama, uygulama ve iyileştirme kanıtları,

<https://personel.comu.edu.tr/mevzuatlar/akademik-kadro-atama-kriterleri-r7.html>.

B.5. Öğrenme Kaynakları

Kurum, eğitim ve öğretim faaliyetlerini yürütmek için uygun kaynaklara ve altyapıya sahiptir ve öğrenme olanaklarını tüm öğrenciler için yeterli ve erişilebilir olmasını güvence altına almaktadır.

B.5.1. Öğrenme ortamı ve kaynakları

Sınıf, laboratuvar, kütüphane, stüdyo; ders kitapları, çevrimiçi (online) kitaplar/belgeler/videolar vb. kaynaklar uygun nitelik ve niceliktedir, erişilebilirdir ve öğrencilerin bilgisine/kullanımına sunulmuştur. Öğrenme ortamı ve kaynaklarının kullanımı izlenmekte ve iyileştirilmektedir. Kurumda eğitim-öğretim ihtiyaçlarına tümüyle cevap verebilen, kullanıcı dostu, ergonomik, eş zamanlı ve eş zamansız öğrenme, zenginleştirilmiş içerik geliştirme ayrıca ölçme ve değerlendirme ve hizmetçi eğitim olanaklarına sahip bir öğrenme yönetim sistemi bulunmaktadır. Öğrenme ortamı ve kaynakları öğrenci-öğrenci, öğrenci-öğretim elemanı ve öğrenci-materyal etkileşimini geliştirmeye yönelmektedir. öğrenme kaynaklarının yönetimi alana özgü koşullar, erişilebilirlik ve birimler arası denge gözetilerek gerçekleştirilmekte, gerekli izleme ve iyileştirilme yapılmaktadır. İçselleştirilmiş, sistematik, sürdürülebilir ve örnek gösterilebilir uygulamalar mevcuttur.

Örnek Kanıtlar

• Öğrenme kaynakları ve bu kaynakların yeterlilik durumu, geliştirilmesine ilişkin planlamalar ve uygulamalar,

<https://ayvacik.comu.edu.tr>

<https://lib.comu.edu.tr/>

• Öğrenme kaynaklarına erişilebilirlik kanıtları (Uzaktan eğitim dâhil),

<https://lib.comu.edu.tr/>

- Öğrenme yönetim sistemi uygulamalarına ilişkin örnekler,

<https://lib.comu.edu.tr/>

- Öğrencilere sunulan öğrenme kaynakları ile ilgili öğrenci geri bildirim araçları.

<https://ayvacik.comu.edu.tr/arsiv/haberler/ayvacik-meslek-yuksekokulu-ic-paydas-toplantisi-ya-r511.html>

B.5.2. Sosyal, kültürel, sportif faaliyetler

Öğrenci toplulukları ve bu toplulukların etkinlikleri, sosyal, kültürel ve sportif faaliyetlerine yönelik mekân, bütçe ve rehberlik desteği vardır. SKS web sitesi kanıt gösterilebilir. Ayrıca sosyal, kültürel, sportif faaliyetleri yürüten ve yöneten idari örgütlenme mevcuttur. Gerçekleşen uygulamalar takip edilmekte ve irdelenmektedir. Birim genelinde sosyal, kültürel ve sportif faaliyetler erişilebilirdir ve bunlardan fırsat eşitliğine dayalı olarak yararlanılmaktadır. İhtiyaçlar/talepler doğrultusunda faaliyetler çeşitlendirilmekte ve iyileştirilmektedir. Sürdürülebilir bulunmaktadır.

Örnek Kanıtlar

- Sosyal, kültürel ve sportif faaliyetlerin planlanması ve yürütülmesine ilişkin kanıtlar,

<https://ayvacik.comu.edu.tr/arsiv/haberler>

- Yıl içerisinde öğrencilere yönelik yıllık sportif, kültürel, sosyal faaliyetlerin listesi

(Faaliyet türü, konusu, katılımcı sayısı vb. bilgilerle),

<https://ayvacik.comu.edu.tr/arsiv/haberler>

- Faaliyetlerin erişilebilirliği ve fırsat eşitliğini gözettiğine dair kanıt örnekleri

<https://ayvacik.comu.edu.tr/arsiv/haberler>

- Sosyal, kültürel ve sportif faaliyetlerin izlenmesine ilişkin araçlar, izleme raporları, iyileştirme ve çeşitlendirme kanıtları,

<https://ayvacik.comu.edu.tr/arsiv/haberler>

B.5.3. Tesis ve altyapılar

Tesis ve altyapılar (yemekhane, yurt, teknoloji donanımlı çalışma alanları; sağlık, ulaşım, bilişim hizmetleri, uzaktan eğitim altyapısı) ihtiyaca uygun nitelik ve niceliktedir, erişilebilirdir ve öğrencilerin bilgisine/kullanımına sunulmuştur. Tesis ve altyapıların kullanımı irdelenmektedir.

Örnek Kanıtlar

- Tesis ve altyapının kullanımına yönelik ilke ve kurallar,

<https://ayvacik.comu.edu.tr>

<https://lib.comu.edu.tr/>

- Erişim ve kullanıma ilişkin uygulamalar,

<https://lib.comu.edu.tr/>

- Tesis ve altyapının kurumsal büyüme ile ilişkili olarak gelişim durumu (Örneğin, birim sayısındaki artış ile fiziksel alanlardaki artış arasındaki ilişki gibi),

<https://cdn.comu.edu.tr/cms/ayvacik/files/575-ayvacik-stratejik-eylem-plani.pdf>

B.5.4. Engelsiz üniversite

Planlanan ve uygulanan engelsiz üniversite unsurları belirtilmiştir, gerçekleşen uygulamalar irdelenmektedir. Uzaktan eğitim altyapısı, dezavantajlı öğrencilerin eğitim olanaklarına erişimini sağlamaktadır.

Örnek Kanıtlar

- Özel yaklaşım gerektiren öğrencilere sunulacak hizmetlerle ilgili planlama ve uygulamalar (Kurullarda temsil, engelsiz üniversite uygulamaları, varsa uzaktan eğitim süreçlerindeki uygulamalar vb.),

<https://ekb.comu.edu.tr/>

- Engelsiz üniversite uygulamalarına ilişkin izleme ve iyileştirme kanıtları,

<https://ekb.comu.edu.tr/>

B.5.5. Psikolojik danışmanlık ve kariyer hizmetleri

Psikolojik danışmanlık ve kariyer merkezi hizmetleri vardır, erişilebilirdir (yüz yüze ve çevrimiçi) ve öğrencilerin bilgisine sunulmuştur. Hizmetlerin yeterliliği takip edilmektedir.

Örnek Kanıtlar

- Rehberlik, psikolojik danışmanlık ve kariyer hizmetlerine ilişkin planlama ve uygulamalar,

<https://omik.comu.edu.tr/>

<https://pdrbr.comu.edu.tr/>

- Öğrencilere sunulan hizmetlerle ilgili öğrenci geri bildirim araçları (anketler vb.) sonuçları,

<https://omik.comu.edu.tr/>

<https://pdrbr.comu.edu.tr/>

B.6. Programların İzlenmesi ve Güncellenmesi

Ayvacık MYO, programlarının eğitim-öğretim amaçlarına ulaştığından, öğrencilerin ve toplumun ihtiyaçlarına cevap verdiği için programlarını periyodik olarak gözden geçirmekte, güncellemekte, mezunlarını düzenli olarak izlemektedir.

B.6.1. Program çıktılarının izlenmesi ve güncellenmesi

Birime bağlı her program ve ders için (örgün, uzaktan, karma, açıktan) program amaçlarının ve öğrenme çıktılarının izlenmesi planlandığı şekilde gerçekleşmektedir. Bu sürecin isleyişi ve sonuçları paydaşlarla birlikte değerlendirilmektedir. Eğitim ve öğretim ile ilgili istatistikî göstergeler (her yarıyıl açılan dersler, öğrenci sayıları, başarı durumları, geri besleme sonuçları, ders çeşitliliği, lab uygulama, lisans/lisansüstü dengeleri, ilişki kesme sayıları/nedenleri, vb) periyodik ve sistematik şekilde izlenmekte, tartışılmakta, değerlendirilmekte, karşılaştırılmakta ve kaliteli eğitim yönündeki gelişim sürdürülmektedir.

Program akreditasyonu planlaması, teşviki ve uygulaması vardır; kurumun akreditasyon stratejisi belirtilmiş ve sonuçları tartışılmıştır. Akreditasyonun getirileri, iç kalite güvence sistemine katkısı değerlendirilmektedir.

Örnek Kanıtlar

- Programların izlenmesi ve güncellenmesine ilişkin periyot (yıllık ve program süresinin sonunda) ilke, kural, gösterge, plan ve uygulamalar,

<https://ayvacik.comu.edu.tr/>

<https://cdn.comu.edu.tr/cms/ayvacik/files/612-ayvacik-myo-kidr.pdf>

- Kurumun misyon, vizyon ve hedefleri doğrultusunda programlarını güncellemek üzere kurduğu mekanizma örnekleri,

<https://ayvacik.comu.edu.tr/hakkimizda/misyon-vizyon-r6.html>

<https://ayvacik.comu.edu.tr/kalite-guvence-ve-ic-kontrol/ic-kontrol-r30.html>

- Programların yıllık öz değerlendirme raporları (Program çıktıları açısından değerlendirme),

<https://cdn.comu.edu.tr/cms/ayvacik/files/612-ayvacik-myo-kidr.pdf>

- Program çıktılarına ulaşıp ulaşılmadığını izleyen sistemler (Bilgi Yönetim Sistemi),

<https://ubys.comu.edu.tr/>

<https://ubys.comu.edu.tr/AIS/OutcomeBasedLearning/Home/Index?culture=tr-TR>

- Yapılan iyileştirmeler ve değişiklikler konusunda paydaşların bilgilendirildiği uygulamalar,

<https://ayvacik.comu.edu.tr/kalite-guvence-ve-ic-kontrol/paydaslarimiz-r28.html>

- Birimin ve programların amaçlarına ulaşıp ulaşmadığına ilişkin geri bildirimler.

<https://ayvacik.comu.edu.tr/kalite-guvence-ve-ic-kontrol/paydaslarimiz-r28.html>

B.6.2. Mezun izleme sistemi

Mezunların işe yerleşme, eğitime devam, gelir düzeyi, işveren/ mezun memnuniyeti gibi istihdam bilgileri sistematik ve kapsamlı olarak toplanmakta, değerlendirilmekte, kurum gelişme stratejilerinde kullanılmaktadır.

Örnek Kanıtlar

- Mezun izleme sisteminin özellikleri,

<https://ubys.comu.edu.tr/GTS/Portal/home/index>

- Mezunların sahip olduğu yeterlilikler ve programın amaç ve hedeflerine ulaşılmasına ilişkin memnuniyet düzeyi,

<https://ayvacik.comu.edu.tr/kalite-guvence-ve-ic-kontrol/paydaslarimiz-r28.html>

C. Araştırma ve Geliştirme

C.1. Araştırma Stratejisi

Ayvacık MYO, stratejik planı çerçevesinde belirlenen akademik öncelikleriyle uyumlu, değer üretebilen ve toplumsal faydaya dönüştürülebilir araştırma ve geliştirme faaliyetleri yürütmektedir.

C.1.1. Kurumun araştırma politikası, hedefleri ve stratejisi

Ayvacık MYO araştırma politikası, hedefleri, stratejisi ve öncelikli araştırma alanları paydaşlarıyla birlikte belirlenmiştir. Bunlar kurumun misyonu ile uyumlu olup, araştırma kararlarını ve etkinliklerini yönlendirir. Politikamız; kurumun araştırmaya yaklaşımını, önceliklerini, eğitim fonksiyonu ile olan ilişkisini, öğretim elemanlarından beklenen araştırma performansını, araştırma ve geliştirme için nasıl bir yönetimi benimsediğini, araştırma destek birimleri ve gelişme hedeflerini, kurumsal araştırma tercihlerini, kurumun önde gelen araştırma odaklarını, mükemmeliyet merkezlerini, kurumun özellikle beyan etmek istediği araştırma vurgularını içermektedir. Politika belgesi kurum çalışanlarınca bilinen, benimsenen, sürekliliğine güvenilen, yazılı, paydaşlarla paylaşılmış bir metindir.

Örnek Kanıtlar

- Araştırma politikası, strateji ve hedefleri,

<https://ayvacik.comu.edu.tr/kalite-guvence-ve-ic-kontrol/stratejik-eylem-plani-r29.html>

- Araştırma performans göstergeleri,

<https://ayvacik.comu.edu.tr/kalite-guvence-ve-ic-kontrol/stratejik-eylem-plani-r29.html>

- Araştırma stratejisi doğrultusunda gerçekleştirilen faaliyetlere ilişkin kanıtlar,

<https://ayvacik.comu.edu.tr/kalite-guvence-ve-ic-kontrol/stratejik-eylem-plani-r29.html>

<https://ayvacik.comu.edu.tr/kalite-guvence-ve-ic-kontrol/kurumsal-bilgiler-r32.html>

C.1.2. Araştırma-geliştirme süreçlerinin yönetimi ve organizasyonel yapısı

Araştırma yönetimine ilişkin benimsenen yaklaşımlar, motivasyon ve yönlendirme işlevinin nasıl tasarlandığı, kısa ve uzun vadeli hedeflerin net ve kesin nasıl tanımlandığı, araştırma yönetimi ekibi ve görev tanımları belirlenmiştir; uygulamalar bu kurumsal tercihler yönünde gelişmektedir. Araştırma yönetiminin etkinliği ve başarısı izlenmekte ve iyileştirilmektedir.

Örnek Kanıtlar

- Araştırma-geliştirme süreçlerinin yönetimi ve organizasyon yapısı,

<https://ayvacik.comu.edu.tr/kalite-guvence-ve-ic-kontrol/kurumsal-bilgiler-r32.html>

- Araştırma yönetim modeli ve uygulamaları,

<https://ayvacik.comu.edu.tr/kalite-guvence-ve-ic-kontrol/kurumsal-bilgiler-r32.html>

- Araştırma yönetimi ve organizasyonel yapının işlerliğinin izlendiği ve iyileştirildiğine ilişkin kanıtlar.

<https://ayvacik.comu.edu.tr/personel/akademik-personel-r16.html>

<https://ayvacik.comu.edu.tr/kalite-guvence-ve-ic-kontrol/kurum-swot-analizi-r39.html>

C.2. Araştırma Kaynakları

Ayvacık MYO, araştırma ve geliştirme faaliyetleri için uygun fiziki altyapı ve mali kaynaklar oluşturmakta ve bunların etkin şekilde kullanımını sağlamaktadır. Kurumun araştırma politikaları, iç ve dış paydaşlarla iş birliğini ve kurum dışı fonlardan yararlanmayı teşvik etmektedir.

C.2.1. Araştırma Kaynakları

Kurumun fiziki, teknik ve mali araştırma kaynakları misyon, hedef ve stratejileriyle uyumlu ve yeterlidir. Kaynakların çeşitliliği ve yeterliliği izlenmekte ve iyileştirilmektedir.

Örnek Kanıtlar

- Araştırma çerçevesinde yapılan stratejik ortaklıklar (Kamu veya özel),

<https://ayvacik.comu.edu.tr/kalite-guvence-ve-ic-kontrol/stratejik-eylem-plani-r29.html>

C.2.2. Üniversite içi kaynaklar (BAP)

ÇOMÜ'nün araştırma potansiyelini geliştirmek üzere proje, konferans katılımı, seyahat, uzman daveti destekleri, kişisel fonlar, motivasyonu arttırmak üzere ödül ve rekabetçi yükseltme kriterleri vardır. Üniversite içi kaynakların yıllar içindeki değişimi; bu imkânların etkinliği, yeterliliği, gelişime açık yanları, beklentileri karşılama düzeyi irdelenmektedir.

Örnek Kanıtlar

- Araştırma çerçevesinde yapılan stratejik ortaklıklar (Kamu veya özel), Birim Yönetiminin araştırmayı nasıl teşvik ettiğine dair toplantı kanıtları, bilimsel araştırma yöntemleri TÜBİTAK ve BAP projeleriyle ilgili proje yazma konusunda verilen eğitim ve toplantılar vb.,

<https://ayvacik.comu.edu.tr/kalite-guvence-ve-ic-kontrol/stratejik-eylem-plani-r29.html>

- İç kaynaklar ve kullanımına ilişkin tanımlı süreçler (BAP Yönergesi),

<https://bapsis.comu.edu.tr/ASMevzuat.aspx#>

- İç kaynakların nasıl kullanıldığına ilişkin dokümanlar, birimin öğretim elemanlarının 2020 yılına ait onaylanmış BAP projeleri ve araştırma kaynaklarının çeşitliliği ve yeterliliğinin izlendiğine ve iyileştirildiğine ilişkin kanıtlar,

<https://ayvacik.comu.edu.tr/kalite-guvence-ve-ic-kontrol/stratejik-eylem-plani-r29.html>

C.2.3. Üniversite Dışı Kaynaklara Yönelim (Destek Birimleri, Yöntemleri)

ÇOMÜ’de Misyona ve hedeflerle uyumlu olarak üniversite dışı kaynaklara yönelme desteklenmektedir. Bu amaçla çalışan destek birimleri ve yöntemleri tanımlıdır ve araştırmacılarca iyi bilinir. Gerçekleşen uygulamalar irdelenmektedir. Birimin araştırma ve geliştirme faaliyetlerini araştırma stratejisi doğrultusunda sürdürebilmek için üniversite dışı kaynakların kullanımını desteklemek üzere yöntem ve birimler oluşturulmuştur. Birimde araştırma ve geliştirme faaliyetlerinde üniversite dışı kaynakların kullanımını izlenmekte ve iyileştirilmektedir.

Örnek Kanıtlar

- Dış İlişkiler Koordinatörlüğü web sayfasındaki ilgili akademik birim ile ilgili protokoller, <https://isbirligi.comu.edu.tr/uluslararası-isbirligi-anlasmaları/anlasma-proseduru19.html>
- Dış kaynakların kullanımını desteklemek üzere oluşturulmuş yöntem ve birimler, <https://isbirligi.comu.edu.tr/>
- Destek birimlerin çalışmalarına ilişkin kanıtlar, <https://isbirligi.comu.edu.tr/>

C.2.4. Doktora Programları ve Doktora Sonrası İmkanlar

ÇOMÜ’de yükseköğretim, fakülteler ve enstitülerde doktora programları yürütülmektedir. Diğer MYO’larda olduğu gibi Ayvacık MYO’da da doktora programları yoktur. Ancak öğrenciler istedikleri takdirde DGS sınavlarına girip ilgili fakülterle geçiş yaparak fakülte bitiminde lisansüstü eğitim hakkını kazanmaktadırlar.

C.3. Araştırma Yetkinliği

Ayvacık MYO, öğretim elemanlarının araştırma yetkinliğinin sürdürmek ve iyileştirmek için olanaklar sunmaktadır.

C.3.1. Öğretim Elemanlarının Araştırma Yetkinliğinin Geliştirilmesi

Akademik personelin araştırma ve geliştirme yetkinliğini geliştirmek üzere eğitim, çalıştay, proje pazarları vb. gibi sistematik faaliyetler gerçekleştirilmektedir.

Örnek Kanıtlar

- Öğretim elemanlarının araştırma yetkinliğinin geliştirilmesine yönelik planlama ve uygulamalar (destekleyici eğitimler, uluslararası fırsatlar, proje iş birliği çalışmaları vb.).
<https://avesis.comu.edu.tr/>
<https://ayvacik.comu.edu.tr/kalite-guvence-ve-ic-kontrol/stratejik-eylem-plani-r29.html>

C.3.2. Ulusal ve Uluslararası Ortak Programlar ve Ortak Araştırma Birimleri

Kurumlararası ikili işbirliklerini, protokolleri, disiplinlerarası girişimleri, sinerji yaratacak ortak girişimleri özendirecek mekanizmalar mevcuttur ve etkindir. Ortak araştırma veya lisansüstü programları, araştırma ağlarına katılım, ortak araştırma birimleri varlığı, ulusal ve uluslararası işbirlikleri gibi çoklu araştırma faaliyetleri tanımlanmıştır, desteklenmektedir ve sistematik olarak irdelenerek kurumun hedefleriyle uyumlu iyileştirmeler gerçekleştirilmektedir.

Örnek Kanıtlar

• Öğretim elemanlarının araştırma yetkinliğinin izlenmesi ve iyileştirilmesine ilişkin kanıtlar, <https://avesis.comu.edu.tr/>

C.4. Araştırma Performansı

Ayvacık MYO, araştırma ve geliştirme faaliyetlerini verilere dayalı ve periyodik olarak ölçmekte, değerlendirmekte ve sonuçlarını yayımlamaktadır. Elde edilen bulgular, kurumun araştırma ve geliştirme performansının periyodik olarak gözden geçirilmesi ve sürekli iyileştirilmesi için kullanılmaktadır.

C.4.1. Öğretim elemanı performans değerlendirmesi

Her öğretim elemanının (araştırmacının) araştırma performansını paylaşması beklenir; bunu düzenleyen tanımlı süreçler vardır ve bunlar ilgili paydaşlarca bilinir. Araştırma performansı yıl bazında izlenir, değerlendirilir ve kurumsal politikalar doğrultusunda kullanılır. Çıktılar, grubun ortalama değerleri ve saçılım şeffaf olarak paylaşılır. Performans değerlendirmelerinin sistematik ve kalıcı olması sağlanmıştır.

Örnek Kanıtlar

- Akademik personelin araştırma-geliştirme performansını izlemek üzere geçerli olan tanımlı süreçler (Yönetmelik, yönerge, süreç tanımı, ölçme araçları, rehber, kılavuz, takdir- tanıma sistemi, teşvik mekanizmaları vb.),

<https://akademik.yok.gov.tr/AkademikArama/>

<https://avesis.comu.edu.tr/>

<https://bapsis.comu.edu.tr/Default2.aspx>

<https://kalite.comu.edu.tr/kalite-guvence-ve-ic-kontrol-ornek-menu/kalite-guvence-politikasi-r22.html>

<https://merkezlab.comu.edu.tr>

<https://iro.comu.edu.tr>

<https://personel.comu.edu.tr/mevzuatlar/akademik-kadro-atama-kriterleri-r7.html>

- Öğretim elemanlarının araştırma performansına yönelik analiz raporları,

<https://akademik.yok.gov.tr/AkademikArama>

<https://avesis.comu.edu.tr>

- Araştırma geliştirme performansına ilişkin izleme ve iyileştirme kanıtları,

<https://akademik.yok.gov.tr/AkademikArama>

<https://avesis.comu.edu.tr>

<https://bapsis.comu.edu.tr/Default2.aspx>

<https://ayvacik.comu.edu.tr/kalite-guvence-ve-ic-kontrol/ic-kontrol-r30.html>

<https://ayvacik.comu.edu.tr/kalite-guvence-ve-ic-kontrol/kurumsal-bilgiler-r32.html>

C.4.2. Araştırma performansının izlenmesi ve iyileştirilmesi

Kurum araştırma faaliyetleri yıllık bazda izlenir, değerlendirilir, hedeflerle karşılaştırılır ve sapmaların nedenleri irdelenir. Kurumun odak alanlarının üniversite içi bilinirliği, üniversite dışı bilinirliği; uluslararası görünürlük, uzmanlık iddiası konularının analizi, hedeflerle uyumu sistematik olarak analiz edilir. Performans temelinde teşvik ve takdir mekanizmaları kullanılır. Rakiplerle rekabet, seçilmiş kurumlarla kıyaslama (benchmarking) takip edilir. Performans değerlendirmelerinin sistematik ve kalıcı olması sağlanmaktadır.

Örnek Kanıtlar

- Araştırma performansını izlemek üzere geçerli olan tanımlı süreçler,

<https://akademik.yok.gov.tr/AkademikArama/>

<https://avesis.comu.edu.tr/>

<https://bapsis.comu.edu.tr/Default2.aspx>

<https://kalite.comu.edu.tr/kalite-guvence-ve-ic-kontrol-ornek-menu/kalite-guvence-politikasi-r22.html>

<https://merkezlab.comu.edu.tr/>

<https://iro.comu.edu.tr/>

<https://personel.comu.edu.tr/mevzuatlar/akademik-kadro-atama-kriterleri-r7.html>

- Araştırma hedeflerine ulaşıp ulaşılmadığını izlemek üzere oluşturulan mekanizmalar,

<https://ayvacik.comu.edu.tr/kalite-guvence-ve-ic-kontrol/stratejik-eylem-plani-r29.html>

- Paydaş anketleri ve/veya geri bildirimleri,

<https://ayvacik.comu.edu.tr/kalite-guvence-ve-ic-kontrol/paydaslarimiz-r28.html>

C.4.3. Araştırma bütçe performansının değerlendirilmesi

Araştırma bütçesinin yıllar içinde değişimi, toplam bütçe içindeki payı; devletten gelen ödenek/ulusal yarışmacı fonlar/uluslararası yarışmacı fonlar bileşenlerindeki değişimler izlenmektedir. Kurum misyon ve hedefleriyle bu büyüklüklerin uyumu, başarılar/başarısızlıklar değerlendirilmektedir.

Örnek Kanıtlar

- Araştırma bütçe performansının değerlendirilmesine ilişkin tanımlı süreçler ve uygulamalar,

<https://bapsis.comu.edu.tr/Default2.aspx>

<https://ayvacik.comu.edu.tr/kalite-guvence-ve-ic-kontrol/stratejik-eylem-plani-r29.html>

<https://ayvacik.comu.edu.tr/tum-bolumlerin-performans-gostergeleri-ve-degerlen-r56.html>

- Bütçe dağılımı ve yıllar itibarıyla değişimi,

<https://bapsis.comu.edu.tr/Default2.aspx>

D. TOPLUMSAL KATKI

D.1. Toplumsal Katkı Stratejisi

Kurum, toplumsal katkı faaliyetlerini sahip olduğu hedefleri ve stratejisi doğrultusunda yerel, bölgesel ve ulusal kalkınma hedefleriyle uyumlu bir şekilde yürütmektedir.

D.1.1. Toplumsal katkı politikası, hedefleri ve stratejisi

Kurumun toplumsal katkı politikası kurumun yaklaşımını bütüncül olarak ifade eder; ve sosyal sorumluluk (ücretsiz hizmetler; sosyal ve kültürel yaşama katkı, üniversitenin şehir hayatına katkısı; bilimin topluma tanıtılması, sevdirilmesi), üniversite sanayi iş birliği protokolleri, KÜSİ protokolleri, kamuya yönelik verilen ücretli ücretsiz eğitim ve seminerler, akademik kadro ve öğrencilerin yürüttüğü sosyal etkinlikler, bütçeli bütçesiz gerçekleştirilen

toplumsal projeler, bilgi ve teknoloji transferi (endüstriye yapılan sözleşmeli araştırma, danışmanlık, hizmet, proje; kamu kurumlarına yapılan sözleşmeli araştırma, danışmanlık, hizmet, proje; politika geliştirmeye katılım, uzmanlık paylaşımı), girişimcilik, yenilikçi şirketler, fikri mülkiyet, patent, marka, tesis yönetimi (kira gelirleri, laboratuvar hizmetleri, vb), yaşam boyu öğrenme çerçevesinde eğitim, kurslar, sertifikalar, diplomalar, birime ve kuruma özgü diğer konuları ele alarak bunların kurumdaki yerini, hedeflerini, stratejilerini, mekanizmalarını, organizasyon yapısını, yıllık bütçelerini veya oranları, yıllar içindeki eğilimi, geliştirme çerçevesini özetleyen yazılı bir metin ve araştırma geliştirme politikası ve araştırma geliştirme pükö döngüsü vardır. Göstergeleri, izleme ve hedeflerle karşılaştırma, (iyileştirme mekanizmaları) vardır. Hedef ve stratejiler politikayla uyumlu olarak belirlenmiştir. Birim genelinde toplumsal katkı politikası, hedefleri ve stratejisi doğrultusunda yapılan uygulamalar bulunmaktadır. Kurumda toplumsal katkı politika, hedef ve stratejileri izlenmekte ve ilgili paydaşlarla değerlendirilerek iyileştirilmektedir.

Örnek Kanıtlar

- Toplumsal katkı politikası, stratejisi ve hedefleri,

<https://ayvacik.comu.edu.tr/kalite-guvence-ve-ic-kontrol/paydaslarimiz-r28.html>

<https://ayvacik.comu.edu.tr/kalite-guvence-ve-ic-kontrol/kurumsal-bilgiler-r32.html>

<https://ayvacik.comu.edu.tr/kalite-guvence-ve-ic-kontrol/ic-kontrol-r30.html>

<https://ayvacik.comu.edu.tr/kalite-guvence-ve-ic-kontrol/kalite-guvence-komisyonu-ve-faaliyetleri-r55.html>

<https://ayvacik.comu.edu.tr/kalite-guvence-ve-ic-kontrol/kurum-swot-analizi-r39.html>

<https://ayvacik.comu.edu.tr/kalite-guvence-ve-ic-kontrol/myo-puko-dongusu.html>

<https://ayvacik.comu.edu.tr/kalite-guvence-ve-ic-kontrol/ogretim-programlari.html>

<https://ayvacik.comu.edu.tr/kalite-guvence-ve-ic-kontrol/mezunlarimiz-r26.html>

<https://ayvacik.comu.edu.tr/oz-degerlendirme-raporlari-2020-r57.html>

- Birimin toplumsal katkı süreçlerinde belirlenen öncelikli alanlarının ve gerçekleştirdiği faaliyetlerin listesi,

<https://ayvacik.comu.edu.tr/arsiv/haberler>

- Toplumsal katkı stratejisi ile uyumlu uygulama örnekleri,

<https://ayvacik.comu.edu.tr/arsiv/haberler>

- Paydaş katılımına ilişkin kanıtlar,

<https://ayvacik.comu.edu.tr/arsiv/haberler/meslek-yuksekokulumuz-turist-rehberligi-programi-i-r503.html>

<https://ayvacik.comu.edu.tr/arsiv/haberler/meslek-yuksekokulumuz-el-sanatlari-programi-ic-pay-r506.html>

<https://ayvacik.comu.edu.tr/arsiv/haberler/meslek-yuksekokulumuz-bankacilik-ve-sigortacilik-p-r505.html>

<https://ayvacik.comu.edu.tr/arsiv/haberler/meslek-yuksekokulumuz-isletme-yonetimi-ve-spor-yon-r515.html>

D.1.2. Toplumsal katkı süreçlerinin yönetimi ve organizasyonel yapısı

Kurumun toplumsal katkı politikası kurumun toplumsal katkı süreçlerinin yönetimi ve organizasyonel yapısı kurumsallaşmıştır. Toplumsal katkı süreçlerinin yönetim ve organizasyonel yapısı kurumun toplumsal katkı politikası ile uyumludur, görev tanımları belirlenmiştir. Yapının işlerliği izlenmekte ve bağlı iyileştirmeler gerçekleştirilmektedir.

Örnek Kanıtlar

- Toplumsal katkı süreçlerinin yönetimi ve organizasyon yapısı,

<https://ayvacik.comu.edu.tr/arsiv/haberler/meslek-yuksekokulumuz-turizm-ve-otel-isletmeciligi-r517.html>

<https://ayvacik.comu.edu.tr/arsiv/haberler/meslek-yuksekokulumuz-bankacilik-ve-sigortacilik-p-r505.html>

- Toplumsal katkı yönetim modeli,

<https://ayvacik.comu.edu.tr/personel/akademik-personel-r16.html>

- Toplumsal katkı faaliyetlerini yürüten birimler ve uygulama örnekleri,

<https://ayvacik.comu.edu.tr/arsiv/haberler>

- Toplumsal katkı süreçlerinin yönetimi ve organizasyonel yapısının işlerliğine ilişkin izleme ve iyileştirme kanıtları,

<https://ayvacik.comu.edu.tr/kalite-guvence-ve-ic-kontrol/paydaslarimiz-r28.html>

D.2. Toplumsal Katkı Kaynakları

Kurum, toplumsal katkı faaliyetlerini sürdürebilmek için uygun nitelik ve nicelikte fiziki, teknik ve mali kaynaklara sahip olmalı ve bu kaynakların etkin şekilde kullanımını sağlamalıdır.

D.2.1. Kaynaklar

Toplumsal katkı etkinliklerine ayrılan kaynaklar (mali, fiziksel, insan gücü) belirlenmiş, paylaşılmış ve kurumsallaşmış olup, bunlar izlenmekte ve değerlendirilmektedir.

Örnek Kanıtlar

- Toplumsal katkı faaliyetlerini yürüten komisyonlar, toplumsal katkı süreçlerinde birimin gerçekleştirdiği faaliyetlerde araştırma ve uygulama merkezleri ile gerçekleştirilen ortak çalışmalar,

<https://ayvacik.comu.edu.tr/kalite-guvence-ve-ic-kontrol/kalite-guvence-komisyonu-ve-faaliyetleri-r55.html>

<https://bapsis.comu.edu.tr/Default2.aspx>

<http://canakkaleteknopark.com.tr/>

<https://ayvacik.comu.edu.tr/kalite-guvence-ve-ic-kontrol/stratejik-eylem-plani-r29.html>

<https://ayvacik.comu.edu.tr/tum-programlar-2021-2025-stratejik-planlari-r54.html>

<https://cdn.comu.edu.tr/cms/ayvacik/files/575-ayvacik-stratejik-eylem-plani.pdf>

- Toplumsal katkı çalışmalarına ayrılan bütçesiz, bütçeli çalışmaların 2020 yılına ait performansı,

<https://ayvacik.comu.edu.tr/arsiv/haberler>

- Toplumsal katkı kaynaklarının çeşitliliği ve yeterliliğinin izlendiğine ve iyileştirildiğine ilişkin kanıtlar,

<https://ayvacik.comu.edu.tr/kalite-guvence-ve-ic-kontrol/stratejik-eylem-plani-r29.html>

<https://ayvacik.comu.edu.tr/tum-programlar-2021-2025-stratejik-planlari-r54.html>

<https://ayvacik.comu.edu.tr/tum-bolumlerin-performans-gostergeleri-ve-degerlen-r56.html>

D.3. Toplumsal Katkı Performansı

Kurum, toplumsal katkı stratejisi ve hedefleri doğrultusunda yürüttüğü faaliyetleri periyodik olarak izlemeli ve sürekli iyileştirmelidir.

D.3.1. Toplumsal katkı performansının izlenmesi ve iyileştirilmesi

Toplumsal katkı hedeflerinin gerçekleşme düzeyi ve performansı izlenmektedir; izlenme mekanizma ve süreçleri yerleşik ve sürdürülebilirdir. İyileştirme adımlarının kanıtları vardır.

Örnek Kanıtlar

- Toplumsal katkı performansını izlemek üzere geçerli olan tanımlı süreçler,

<https://avesis.comu.edu.tr/>

- Toplumsal katkı hedeflerine ulaşıp ulaşılmadığını izlemek üzere oluşturulan mekanizmalar,

<https://ayvacik.comu.edu.tr/tum-programlar-2021-2025-stratejik-planlari-r54.html>

- Paydaş geri bildirimleri,

<https://ayvacik.comu.edu.tr/arsiv/haberler/meslek-yuksekokulumuz-turizm-ve-otel-isletmeciligi-r517.html>

<https://ayvacik.comu.edu.tr/arsiv/haberler/meslek-yuksekokulumuz-turist-rehberligi-programi-i-r503.html>

- Toplumsal katkı performansının izlenmesine ve iyileştirilmesine ilişkin kanıtlar,

<https://ayvacik.comu.edu.tr/arsiv/haberler/meslek-yuksekokulumuz-turizm-ve-otel-isletmeciligi-r517.html>

<https://ayvacik.comu.edu.tr/arsiv/haberler/ayvacik-meslek-yuksekokulu-ic-paydas-toplantisi-ya-r511.html>

<https://ayvacik.comu.edu.tr/kalite-guvence-ve-ic-kontrol/stratejik-eylem-plani-r29.html>

<https://ayvacik.comu.edu.tr/tum-programlar-2021-2025-stratejik-planlari-r54.html>

E. YÖNETİM SİSTEMİ

E.1. Yönetim ve İdari Birimlerin Yapısı

Birim, stratejik hedeflerine ulaşmayı nitelik ve nicelik olarak güvence altına alan yönetsel ve idari yapılanmaya sahip olmalıdır. Yönetim kadrosu gerekli yapıcı liderliği üstlenebilmeli, idari kadrolar gerekli yetkinlikte olmalıdır.

E.1.1. Yönetim modeli ve idari yapı

Birim yönetim modeli ve idari yapı (yasal düzenlemeler çerçevesinde kurumsal yaklaşım, gelenekler, tercihler); karar verme mekanizmaları, kontrol ve denge unsurları; kurulların çok sesliliği ve bağımsız hareket kabiliyeti, paydaşların temsil edilmesi; öngörülen yönetim modeli ile gerçekleşmenin karşılaştırılması, modelin kurumsallığı ve sürekliliği bilinir, yerleşmiştir ve benimsenmiştir. Vakıf yükseköğretim kurumlarında mütevelli heyet, devlet yükseköğretim kurumlarında rektör yardımcıları ve danışmanlarının (üst yönetimin) çalışma tarzı, yetki ve sorumlulukları, kurumun akademik camiasıyla iletişimi; üst yönetim tarzının hedeflenen kurum kimliği ile uyumu bilinir, yerleşmiştir ve benimsenmiştir. Organizasyon şeması ve bağlı olma/rapor verme ilişkileri; görev tanımları, iş akış süreçleri vardır ve gerçeği yansıtmaktadır; ayrıca bunlar yayımlanmış ve işleyişin paydaşlarca bilinirliği sağlanmıştır. Birim yönetim modeli ve organizasyonel yapılanması birim genelini kapsayacak şekilde faaliyet göstermektedir. Yönetim ve organizasyonel yapılanmasına ilişkin uygulamaları izlenmekte ve iyileştirilmektedir. İçselleştirilmiş, sistematik, sürdürülebilir uygulamalar bulunmaktadır.

Örnek Kanıtlar

- Yönetişim modeli ve organizasyon şeması,

<https://ayvacik.comu.edu.tr/kalite-guvence-ve-ic-kontrol/ic-kontrol-r30.html>

- Kurumun yönetim ve idari alanlarla ilgili politikasını ve stratejik amaçlarını uyguladığına dair uygulamalar/kanıtlar,

<https://ayvacik.comu.edu.tr/kalite-guvence-ve-ic-kontrol/stratejik-eylem-plani-r29.html>

- Yönetim ve organizasyonel yapılanma uygulamalarına ilişkin izleme ve iyileştirme kanıtları,

<https://ubys.comu.edu.tr/>

<https://personel.comu.edu.tr/>

E.1.2. Süreç yönetimi

Tüm etkinliklere ait süreçler ve alt süreçler (uzaktan eğitim dahil) tanımlıdır. Süreçlerdeki sorumlular, iş akışı, yönetim, sahiplenme yazılıdır ve kurumca içselleştirilmiştir. Süreç yönetiminin başarılı olduğunun kanıtları vardır. Sürekli süreç iyileştirme döngüsü kurulmuştur.

Birim genelinde tanımlı süreçler yönetilmekte, süreç yönetimi mekanizmaları izlenmekte ve ilgili paydaşlarla değerlendirilerek iyileştirilmektedir.İçselleştirilmiş, sistematik ve sürdürülebilir uygulamalar bulunmaktadır.

Örnek Kanıtlar

- PUKÖ Döngüsü,

<https://ayvacik.comu.edu.tr/kalite-guvence-ve-ic-kontrol/kalite-guvence-komisyonu-ve-faaliyetleri-r55.html>

- Paydaş katılımına ilişkin kanıtlar,

<https://ayvacik.comu.edu.tr/kalite-guvence-ve-ic-kontrol/paydaslarimiz-r28.html>

- Süreç yönetim mekanizmalarının izlenmesi ve iyileştirilmesine ilişkin kanıtlar,

<https://ayvacik.comu.edu.tr/kalite-guvence-ve-ic-kontrol/paydaslarimiz-r28.html>

E.2. Kaynakların Yönetimi

Birim, insan kaynakları, mali kaynakları ile taşınır ve taşınmaz kaynaklarının tümünü etkin ve verimli kullandığını güvence altına almak üzere bir kalite yönetim sistemine sahip olmalı ve ilgili süreçleri her yıl izlemeli ve analiz etmelidir. Sonuçlar KİDR’de kamuya açık paylaşılmalıdır.

E.2.1. İnsan kaynakları yönetimi

Akademik ve idari personel ile ilgili kurallar, süreçler vardır ve bunlar birim personeli tarafından bilinmektedir. Uygulamalar adaletli, liyakatli ve şeffaftır. Eğitim ve liyakat öncelikli kriter olup, yetkinliklerin artırılması temel hedeftir. Yetki devrine yönelik mekanizmalar işletilmektedir. Çalışan (akademik-idari) memnuniyetini/şikayetini/önerilerini belirlemek ve izlemek amacıyla yöntem ve mekanizmalar geliştirilmiş olup, oryantasyon vb. uygulamalar gerçekleştirilmekte ve bunların sonuçları değerlendirilmektedir.

Birim genelinde insan kaynakları yönetimi doğrultusunda uygulamalar tanımlı süreçlere uygun bir biçimde yürütülmektedir.

Örnek Kanıtlar

- İnsan kaynakları politikası ve hedefleri ve bunlara ilişkin uygulamalar (Yetkinlik, işe alınma, oryantasyon, hizmet içi eğitim, teşvik ve ödüllendirme vb.),

<https://ayvacik.comu.edu.tr/kalite-guvence-ve-ic-kontrol/paydaslarimiz-r28.html>
<https://www.mevzuat.gov.tr/mevzuat?MevzuatNo=201811834&MevzuatTur=21&MevzuatTertip=5>

- Çalışan (akademik ve idari) memnuniyeti anketleri, uygulama sistematığı ve anket sonuçları,

<https://ayvacik.comu.edu.tr/kalite-guvence-ve-ic-kontrol/paydaslarimiz-r28.html>

- İnsan kaynakları yönetimi uygulamalarına ilişkin izleme ve iyileştirme kanıtları,

<https://ayvacik.comu.edu.tr/kalite-guvence-ve-ic-kontrol/ic-kontrol-r30.html>

E.2.2. Finansal kaynakların yönetimi

Temel gelir ve gider kalemleri tanımlanmıştır ve yıllar içinde izlenmektedir. Yüksekokulumuzda; 2020 yılında Kasım ayı sonuna kadar gerçekleşen harcama tutarı; toplam 17.764,65 ₺ olup, gider dağılımı aşağıdaki çizelgede verilmiştir.

Bütçe Kodu	Bütçe Kodunun Türü	Ödenek (₺)	Kullanılan Ödenek (₺)	Kalan Ödenek(₺)
62.239.759.3438.446.25.02-01.1	Personel Giderleri	3.093.430,00	3.093.424,83	5,17
62.239.759.3441.446.25.02-01.1	Personel Giderleri	69.650,00	60.616,41	9.033,59
62.239.759.3438.446.25.02-01.4	Personel Giderleri	11.010,00	11.002,39	7,61
62.239.759.3441.446.25.02-01.4	Personel Giderleri	9.055,00	8.565,69	489,31
62.239.759.3438.446.25.02-02.1	Personel Giderleri	457.490,00	457.476,48	13,52
62.239.759.3438.446.25.02-02.4	Sosyal Güvenlik Kurumlarına Devlet Primi Giderleri	4.020,00	4.011,46	8,54
62.239.759.3438.446.25.02.03.02	Tüketime Yönelik Mal ve Hizmet Alımı	15.000,00	12.835,05	2.164,95
62.239.759.3441.446.25.02.03.02	Tüketime Yönelik Mal ve Hizmet Alımı	10.000,00	8.301,89	1.698,11
62.239.759.3438.446.25.02-03.3	Yolluk Giderleri	3.340,00	2.855,20	484,80
62.239.759.3441.446.25.02-03.3	Yolluk Giderleri	1.000,00	519,30	480,70
62.239.759.3438.446.25.02-03.4	Görev Giderleri	3.200,00	3.174,39	25,61
62.239.759.3438.446.25.02-03.5	Hizmet Alımları	2.000,00	0,00	2.000,00
62.239.759.3438.446.25.02-03.7	Menkul Mal Alım ve Onarım Giderleri	1.000,00	999,46	0,54
62.239.759.3441.446.25.02-03.7	Menkul Mal Alım ve Onarım Giderleri	5.500,00	5.498,80	1,20
62.239.759.3438.446.25.02-03.8	Gayri Menkul Mal Alım ve Onarım Giderleri	1.000,00	0,00	1.000,00
62.239.759.3438.446.25.02-03.8	Gayri Menkul Mal Alım ve Onarım Giderleri	1.000,00	649,00	351,00
	GENEL TOPLAM	3.687.695,00	3.669.930,35	17.764,65

E.3. Bilgi Yönetim Sistemi

Birim, yönetsel ve operasyonel faaliyetlerinin etkin yönetimini güvence altına alabilmek üzere gerekli bilgi ve verileri periyodik olarak topladığı, sakladığı, analiz ettiği ve süreçlerini iyileştirmek üzere kullandığı Rektörlüğe bağlı entegre bir bilgi yönetim sistemine sahip olmalıdır.

E.3.1. Entegre bilgi yönetim sistemi

Kurumun önemli etkinlikleri ve süreçlerine ilişkin veriler toplanmakta, analiz edilmekte, raporlanmakta ve stratejik yönetim için kullanılmaktadır. Akademik ve idari birimlerin kullandıkları Bilgi Yönetim Sistemi entegredir ve kalite yönetim süreçlerini beslemektedir.

Örnek Kanıtlar

- Bilgi Yönetim Sistemi ve bu sistemin fonksiyonları,
<https://ubys.comu.edu.tr/>
- Bilginin elde edilmesi, kayıt edilmesi, güncellenmesi, işlenmesi, değerlendirilmesi ve paylaşılmasına ilişkin tanımlı süreçler,
<https://ayvacikmyo.comu.edu.tr/>
- Bilgi Yönetim Sistemi'nin izlenmesi ve iyileştirilmesine ilişkin kanıtlar,
<https://ubys.comu.edu.tr/AIS/OutcomeBasedLearning/Home/Index?culture=tr-TR>

E.3.2. Bilgi güvenliği ve güvenilirliği

Bilgi Yönetim Sistemi güvenliği, gizliliği ve güvenilirliği sağlanmıştır. Mekanizmalar izlenmekte ve iyileştirilmektedir. Uzaktan eğitim sürecinde tüm öğretimsel etkileşimin dijitalleştiği göz önünde bulundurularak öğrenci bilgileri, ders kayıtları, sınavlar ve tartışma platformu kayıtları gibi içeriklerin erişimine ilişkin güvenlik ve gizlilik tedbirleri alınmıştır.

Örnek Kanıtlar

- Bilgi güvenliğini ve güvenilirliğini sağlamaya yönelik süreçler ve uygulamalar,
<https://bidb.comu.edu.tr/>
<https://lms.comu.edu.tr/>
<https://sem.comu.edu.tr/>
<https://ubys.comu.edu.tr/>

- Kişisel verilerin korunmasına ilişkin oluşturulan komisyon ve çalışmalar,

<https://ubys.comu.edu.tr/>

- Bilgi güvenliği ve güvenilirliğinin sağlanmasına yönelik uygulamalara ilişkin izleme ve iyileştirme kanıtları,

<https://ubys.comu.edu.tr/>

E.4. Destek Hizmetleri

Birim, dışarıdan aldığı destek hizmetlerinin uygunluğunu, kalitesini ve sürekliliğini güvence altına almalıdır.

E.4.1. Hizmet ve malların uygunluğu, kalitesi ve sürekliliği

Birim dışından tedarik edilen hizmetlerin tedarik süreci, uygunluk ve kalite kriterleri tanımlanmıştır, uygulanmaktadır. Performans ve memnuniyet kontrolleri yapılmaktadır ve bağlı iyileştirmeler gerçekleştirilmektedir.

Örnek Kanıtlar

- Tedarik edilen hizmetlerin, malların ve tedarikçilerin listesi,

<https://ayvacikmyo.comu.edu.tr/>

<https://ayvacik.comu.edu.tr/kalite-guvence-ve-ic-kontrol/ic-kontrol-r30.html>

<https://strateji.comu.edu.tr/>

- Tedarikçilerin performansını değerlendirmek üzere tanımlı süreçler,

<https://arastirma.comu.edu.tr/>

- Tedarikçi performansı değerlendirme yöntemi ve performans sonuçlarının kullanımına ilişkin örnekler,

<https://arastirma.comu.edu.tr/>

- Tedarikçilerle birlikte yapılan toplantılar ve süreçlere katılım mekanizmaları,
- Paydaş geri bildirimleri,

<https://ayvacikmyo.comu.edu.tr/paydaslarla-iliskiler-r28.html>

- Hizmet ve malların uygunluğu, kalitesi ve sürekliliği mekanizmalarına ilişkin izleme ve iyileştirme kanıtları,

E.5. Kamuoyunu Bilgilendirme ve Hesap Verebilirlik

Birim, eğitim-öğretim programlarını ve araştırma-geliştirme faaliyetlerini de içerecek şekilde tüm faaliyetleri hakkındaki bilgileri açık, doğru, güncel ve kolay ulaşılabilir şekilde yayımlamalı ve kamuoyunu bilgilendirmelidir. Kurum, yönetim ve idari kadroların verimliliğini ölçüp değerlendirebilen ve hesap verebilirliklerini sağlayan yaklaşımlara sahip olmalıdır.

E.5.1. Kamuoyunu bilgilendirme ve hesap verebilirlik

Kamuoyunu bilgilendirme ilkesel olarak benimsenmiştir, hangi kanalların nasıl kullanılacağı tasarlanmıştır, erişilebilir olarak ilan edilmiştir ve tüm bilgilendirme adımları sistematik olarak atılmaktadır. Kurum web sayfası doğru, güncel, ilgili ve kolayca erişilebilir bilgiyi vermektedir; bunun sağlanması için gerekli mekanizma mevcuttur. Kurumsal özerklik ile hesap verebilirlik kavramlarının birbirini tamamladığına ilişkin bulgular mevcuttur. İç ve dış hesap verme yöntemleri kurgulanmıştır ve uygulanmaktadır. Sistemattir, ilan edilen takvim çerçevesinde gerçekleştirilir, sorumluları nettir. Alınan geri beslemeler ile etkinliği değerlendirilmektedir. Kurumun bölgesindeki dış paydaşları, ilişkili olduğu yerel yönetimler, diğer üniversiteler, kamu kurumu kuruluşları, sivil toplum kuruluşları, sanayi ve yerel halk ile ilişkileri değerlendirilmektedir. Birimde tanımlı süreçler doğrultusunda kamuoyunu bilgilendirme ve hesap verebilirlik mekanizmalarını işletmektedir. Kamuoyunu bilgilendirme ve hesap verebilirlik mekanizmaları İç Kontrol Standartları Eylem Planı, Kamu Hizmet Standartları Tablosu, PUKÖ Döngüsü, Birim Faaliyet Raporu, ÖDR ve KİDR ile izlenmekte ve paydaş görüşleri doğrultusunda iyileştirilmektedir. İçselleştirilmiş, sistematik, sürdürülebilir ve örnek gösterilebilir uygulamalar bulunmaktadır.

Örnek Kanıtlar

- İç Kontrol Standartları Eylem Planı, Kamu Hizmet Standartları Tablosu, PUKÖ Döngüsü, Birim Faaliyet Raporu, ÖDR ve KİDR,

<https://ayvacik.comu.edu.tr/kalite-guvence-ve-ic-kontrol/ic-kontrol-r30.html>

<https://ayvacikmyo.comu.edu.tr/ic-kontrol-r26.html>

<https://ayvacikmyo.comu.edu.tr/ic-kontrol-r26.html>

- Kamuoyunu bilgilendirme ve hesap verebilirlik ile ilişkili olarak benimsenen ilke, kural ve yöntemler,

<https://ayvacik.comu.edu.tr/kalite-guvence-ve-ic-kontrol/ic-kontrol-r30.html>

<https://ayvacikmyo.comu.edu.tr/ic-kontrol-r26.html>

<https://ayvacik.comu.edu.tr/kalite-guvence-ve-ic-kontrol/ic-kontrol-r30.html>

- Kamuoyunu bilgilendirme ve hesap verebilirliğe ilişkin uygulama örnekleri,
- İç ve dış paydaşların kamuoyunu bilgilendirme ve hesap verebilirlikle ilgili memnuniyeti ve geri bildirimleri,

<https://ayvacikmyo.comu.edu.tr/paydaslarla-iliskiler-r28.html>

SONUÇ VE DEĞERLENDİRME

Ayvacık MYO'nun güçlü yönleri kalite güvence, eğitim-eğretim ve yönetim sistemi, güçlü öğretim üyesi kadrosu, çok sayıdaki yurtiçi ve yurtdışı bilimsel yayımlar ve araştırma projeleri iken kurumun zayıf yönleri araştırma-geliştirme faaliyetleri için gerekli fiziki imkan yetersizlikleridir. Ayrıca tüm akademik ve idari personel kalite güvence çalışmaları doğrultusunda özveri ile çalışmaktadır. Kalite güvencesi kapsamında birimizdeki iyileşmeye açık yönler giderilmeye çalışılmaktadır.

Ayvacık MYO olarak Eğitim-Öğretim faaliyetleri açısından üniversitemizin iyi çalışan bir meslek yüksekokulu olmamızın yanı sıra, paydaşlarımızdan kaynaklı avantajlarımızı da bir araya getirerek disiplinlerarası uyumu yakalamış nitelikli öğretim elemanlarımızla uygun bir ivme yakalamaya çalışmaktayız. Yönetim sistemindeki hesap verebilirlik, şeffaflık, idari ve akademik personelin yetiştirilmesinin desteklenmesi de oluşan bu sinerji ortamını kuvvetlendirmektedir.

EKLER PERFORMANS GÖSTERGELERİ

Ayvacık MYO Tüm Bölümlerin Performans Göstergeleri

<https://ayvacikmyo.comu.edu.tr/tum-bolumlerin-performans-gostergeleri-ve-degerlen-r59.html>