

**T.C.**  
**ÇANAKKALE ONSEKİZ MART ÜNİVERSİTESİ**  
**KADIN VE AİLE ÇALIŞMALARI**  
**UYGULAMA VE ARAŞTIRMA MERKEZİ**

**2021-2025 Stratejik**  
**Eylem Planı**

**Çanakkale – 2021**

## 1.ÖNBİLGİ

Üniversitemizde mevcut 46 adet uygulama ve araştırma merkezi içerisinde kuşkusuz Kadın ve Aile Çalışmaları Uygulama ve Araştırma Merkezi (KAM) ayrı bir öneme sahiptir. Üniversitemizin mevcut misyon, vizyon, amaç ve hedefleri doğrultusunda KAM'nin bilimsel akademik, girişimci ve yenilikçi bir merkez olarak faaliyetlerini sürdürmesi, paydaşlarla ilişkilerin geliştirilmesi, kurumsal olarak faaliyetlerini güçlendirmesi ve Türkiye'deki diğer üniversitelerin Kadın ve Aile Çalışmaları Uygulama ve Araştırma Merkezleri arasında saygın bir yere sahip olması amacıyla merkezimiz için stratejik eylem planı oluşturulması ihtiyacı doğmuştur. Merkezimizin kuruluşundan itibaren yürüttüğü faaliyetleri içine alacak şekilde mevcut durumunu analiz etmek amacıyla KAM'ın SWOT analizi yapılarak zayıf ve kuvvetli yönler, fırsat ve tehditler tespit edilmiştir. Bu çerçevede 2021 yılında yapılan faaliyetler, çalışmalar ve uygulanan stratejiler değerlendirilmek suretiyle stratejilerin etkinliği, devam ettirilip ettirilmeyeceği ve yeni strateji ihtiyaçları gözden geçirilmiştir.

Yapılacak stratejik eylem planının sadece mevcut çalışmaların ve stratejilerin devamlılığı şeklinde olmayıp ilimize bölgemize hatta ülkemize hitap edebilecek katma değeri yüksek çalışmalar olması planlanmaktadır. Bu doğrultuda kuşkusuz stratejik eylem planının sürdürülebilirliği büyük önem arz etmektedir.

03.07.1992 tarihinde, 3837 sayılı Kanunla kurulan Çanakkale Onsekiz Mart Üniversitesi, hızla gelişen büyük bir akademik ivme yakalamış ve ilinde ve ülkesinde katma değeri yüksek işler yapan bir eğitim kurumudur. ÇOMÜ bünyesinde faaliyet gösteren Kadın Çalışmaları Uygulama ve Araştırma Merkezi 28 Ekim 2009 tarihinde kurulmuştur. KAM'ın yönetmeliği, ilk olarak Kadın Çalışmaları Uygulama ve Araştırma Merkezi ismiyle 14 Ekim 2016 tarih ve 29857 sayılı Resmi Gazete 'de yayımlanarak yürürlüğe girmiştir. 21 Mart 2021 tarihinde 31430 sayılı Resmi Gazete'de yayınlanan Yönetmelik değişikliği ile merkezin adı Çanakkale Onsekiz Mart Üniversitesi Kadın ve Aile Çalışmaları Uygulama ve Araştırma Merkezi olarak değiştirilmiştir.

Kadın ve Aile Çalışmaları Uygulama ve Araştırma Merkezi başta Çanakkale olmak üzere Trakya bölgesi ve Türkiye'de kadın ve aile ile ilgili bilimsel çalışmaları desteklemek ve bu alanda yurt içi ve yurt dışında kabul gören ve bilgisine başvurulmuş merkez olma amacı taşımaktadır. Diğer taraftan merkezimiz kadın ve aile sorunlarını siyasi, ekonomik, kültürel, sosyal ve hukuki boyutları açısından derinlemesine irdelemek üzere bilimsel araştırmalar yapmak, yurt içi ve yurt dışı ilgili kuruluşlar ile birlikte ortak projeler yürütmek ve bu bilgileri

gerek akademik çevrelerde gerekse kamuoyunda paylaşmak amacıyla çalışmalarına yön vermektedir. Bu hedeflerinin ilk adımı olarak bir yüksek lisans programının açılması yönünde çalışmalar başlatılmış ve Eylül 2021 itibariyle Kadın ve Aile Çalışmaları Tezli Yüksek Lisans programı ilk öğrencilerini alarak eğitim öğretime başlamıştır.

## **2. AMAÇ**

Bu stratejik plan, Kadın ve Aile Çalışmaları Uygulama ve Araştırma Merkezinin 2021-2025 yılları içerisinde yürüteceği faaliyetleri nitelik ve nicelik itibariyle arttırabilmesi ve bu alandaki gelişmeleri güncel olarak takip edebilmesi için uygulaması gereken stratejileri ve stratejilere bağlı hedeflerini belirlemek amacıyla hazırlanmıştır. Bu planın amacı KAM vasıtasıyla üniversitemizin kurumsal vizyonu doğrultusunda bilimsel, girişimci ve yenilikçi bir üniversite olmasına, kurumsal kültür ve paydaşlarla ilişkilerin geliştirilmesine katkı sağlamak ve üniversitemizin kadın ve aile sorunları ile gerçek anlamda ilgilenen bir kurum olabilmesi için gerekli bir dizi eylemi ve faaliyeti planlamaktır.

## **3. KAPSAM**

Bu dokümanda sunulan stratejiler ve hedefler; Çanakkale Onsekiz Mart Üniversitesi stratejik hedefleri kapsamında Kadın ve Aile Çalışmaları Uygulama ve Araştırma Merkezinin kurumsal misyon, vizyon, stratejik amaç ve hedeflerini kapsamaktadır. Bu doküman mümkün olduğu ölçüde KAM müdür ve müdür yardımcıları ve yönetim kurulu üyelerinin tam katılımı ve önerileri ışığında hazırlanmıştır. Günümüze kadar gerçekleştirilen toplantılara ve faaliyetlerin planlanmasına merkez müdürü, müdür yardımcıları ve yönettim kurulu üyeleri tam katılım ile iştirak etmişlerdir. Bu sebeple, strateji planının merkez çalışanları tarafından içselleştirilmesi ve kalite süreçlerinin tam katılım ile sahiplenilmesinin gerçekleşeceği düşünülmektedir. Aktarılanlar ışığında merkezimizin mevcut ve ileriye yönelik politikaları tartışılmış ve stratejik plan kapsamında bu politikaların gerçekleştirilmesi hedeflenmiştir.

## **4. PLANLAMA SÜRECİ VE UYGULAMA PLANI**

Stratejik Planlama süreci aşağıdaki aşamalardan oluşmaktadır;

- Stratejik plan çalışmaları için verilerin elde edilmesi ve gerekli alt yapının sağlanması,
- KAM'nin Swot Analizinin yapılması,

1) Merkezin Güçlü Yönleri

2) Merkezin Zayıf Yönleri

### 3) Merkezin Fırsatları

### 4) Merkeze Yönelik Tehditler

- Swot Analizinin değerlendirilmesi,
- Misyon, vizyon, temel değerler ve politikaların gözden geçirilmesi,
- Mevcut hedeflerin güncellenmesi ve yeni hedeflerin belirlenmesi,
- Yapılan faaliyetlerin geri bildiriminin değerlendirilmesi ve bu birikimin ışığında geleceğe dönük faaliyetlerin planlanması.

## **5. ÇANAKKALE ONSEKİZ MART ÜNİVERSİTESİ: MİSYON, VİZYON, DEĞERLER, AMAÇLAR VE HEDEFLER**

ÇOMÜ Misyonu; Özgürlükçü, yenilikçi ve girişimci yönüyle; kalite odaklı gelişmeyi hedefleyen ve araştırma temelli “Uluslararası alanda güçlü bir üniversite olmak”

ÇOMÜ Vizyonu; Alanında öncü ve girişimci bireyler yetiştiren; Ar-Ge odaklı, uygulamaya dönük, çok disiplinli ve proje tabanlı araştırmalar üreten; paydaşlarıyla sürdürülebilir ilişkiler geliştiren; “Kalite odaklı ve yenilikçi bir üniversite olmak”

Değerlerimiz; Çanakkale Onsekiz Mart Üniversitesi; bulunduğu değerli coğrafya içerisinde kuruluşundan bugüne kadar elde ettiği tüm kazanımları ile yüksek değerlere sahip bir üniversite olma yolunda ilerlemektedir. Bu Değerlerimiz;

- Adalet ve Liyakat
- Aidiyet
- Çevre Duyarlılığı
- Demokratik Katılımcılık
- Düşünce ve İfade Özgürlüğü
- Etik Davranış
- Evrensel Değerlere Saygı
- Farklılıklara Saygı
- Girişimcilik, Yenilikçilik ve Yaratıcılık
- Hesap Verebilirlik
- İş Birliği, Dayanışma ve Paylaşma
- Kalite Kültürü
- Kentle Bütünleşme

- Şeffaflık
- Tarihine ve Coğrafyasına Sahip Çıkma
- Verimlilik
- Yaşam Boyu Öğrenme

### **Amaçlarımız;**

- A1.** Ar-Ge ve Yenilikçilik Faaliyetlerini Geliştirmek
- A2.** Eğitim ve Öğretim Faaliyetlerinin Kalitesini Artırmak
- A3.** Toplum ve Çevre Yararına Hizmetleri Geliştirmek
- A4.** Kurum Tanınırlığını Geliştirmek ve Kurumsallığı Güçlendirmek

### **Hedeflerimiz;**

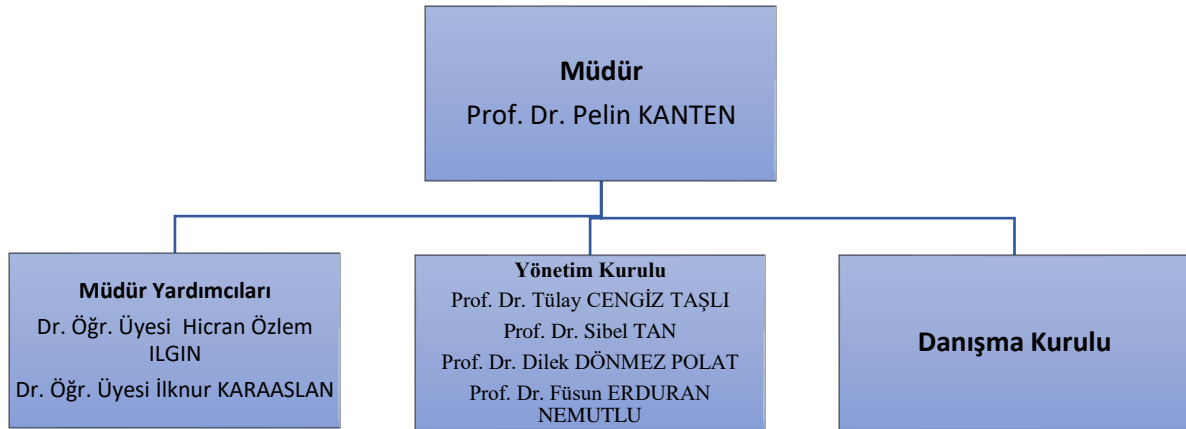
- H1. 1.** Akademik beceri, nitelik ve etkin araştırma yapabilme kapasitesini artırmak
- H1. 2.** Araştırma ve yenilikçilik ile ilgili altyapı ve olanakları geliştirmek
- H1. 3.** Katma değer yaratan bilimsel ve yenilikçi çıktıları artırmak
- H2. 1.** Eğitim ve öğretim faaliyetlerinin niteliğini geliştirmek
- H2. 2.** Eğitim ve öğretim faaliyetlerinin kalitesini artırmak
- H2. 3.** Öğretim elemanlarının eğitici ve öğretici niteliklerini geliştirmek
- H2. 4.** Öğrencilerin öğrenme istek, kapasite ve memnuniyetlerini geliştirmek
- H3. 1.** Topluma yönelik hizmetlerin niceliği ve kalitesini geliştirmek
- H3. 2.** Çevre yararına sürdürülebilir proje ve uygulamalar geliştirmek
- H4. 1.** Kurumsal görünürlüğü artırmak
- H4. 2.** Bilimsel çıktılara erişilebilirliği artırmak
- H4. 3.** Kurum kültürünü korumak, geliştirmek ve sürekliliğini sağlamak
- H4. 4.** Kurum içi memnuniyet, iletişim ve iş birliğinin geliştirilmesi

## **6. KADIN VE AİLE ÇALIŞMALARI UYGULAMA VE ARAŞTIRMA MERKEZİ TANITIMI**

Merkezimiz, olanakları çerçevesinde özverili bir şekilde faaliyetlerini yürütmektedir. Akademik takvim sürecinde, üniversitemiz öğrencilerine, akademik ve idari personelimize,

Çanakkale ilinde mevcut kurum ve kuruluşların çalışanlarına ve Çanakkale halkına yönelik toplantı, konferans, panel, seminer vb. etkinlikler düzenlemekte ve etkinliklerin sistematik olarak devamı, çeşitlendirilmesi ve iştirak eden kişi sayısının artırılması ile daha büyük kitlelere ulaşılması hedeflenmektedir. Kadın ve Aile Çalışmaları Uygulama ve Araştırma Merkezi kadın ve aile yaşamındaki sorunlara yönelik bölgesel ve ulusal çerçevede çözümler üretebilmeyi, toplumsal, kültürel, ekonomik, politik, hukuki ve sağlık ile ilgili hususlarda çeşitli faaliyetlerde bulunmayı, Ulusal ve uluslar arası düzeyde kadın ve aile konularına ilişkin çalışmalar yapan ulusal ve uluslararası kurum ve kuruluşlarla işbirliği yapmayı, kadın ve aile çalışmaları ile ilgili eğitim çalışmaları, araştırma, toplantı, bilimsel inceleme, çalıştay, konferans, yayın, panel, proje ve benzeri çalışmaların yapılmasını desteklemeyi amaçlamaktadır.

Kadın Çalışmaları Uygulama ve Araştırma Merkezi, 1 Müdür, 2 Müdür Yardımcısı, Yönetim Kurulu ve Danışma Kurulu'ndan oluşmaktadır. Merkezin organizasyon yapısı Şekil 1'de görülmektedir.



Şekil 1. Organizasyon Şeması

## 7. KADIN VE AİLE ÇALIŞMALARI UYGULAMA VE ARAŞTIRMA MERKEZİ: MİSYON, VİZYON, AMAÇ VE HEDEFLER

KAM'nin kurumsal misyon, vizyon, amaç ve hedefleri aşağıda bilgilerinize sunulmuştur.

Kadın ve Aile Çalışmaları Uygulama ve Araştırma Merkezinin Misyonu

\* Üniversitenin ilgili birimlerinin işbirliği ile yurt içinde ve yurt dışında kadın ve aile çalışmaları ile ilgili eğitim çalışmaları, araştırma, toplantı, bilimsel inceleme, çalıştay, konferans, yayın, panel, proje ve benzeri çalışmaların yapılmasını desteklemek.

\* Kadın araştırmaları konusunda lisansüstü programların açılmasını teşvik etmek, açılan programların başarılı bir şekilde yürütülmesine katkıda bulunmak.

\* Kadın ve aile ile ilgili mevcut sorunları ortaya koymak, çözüm önerileri geliştirmek, bu çözüm önerilerini ilgili kurum, kuruluş ve kamuoyu ile paylaşmak ve bunların uygulanmasını sağlamak.

\* Kadının toplumdaki yerini yükseltmeye ve kadın hakları konusunda toplumu bilinçlendirmeye yönelik faaliyetlerde bulunmak.

\* Toplumsal ve ekonomik kalkınma ile sosyal hayat içerisinde kadının verimliliğini artırmak.

#### Kadın ve Aile Çalışmaları Uygulama ve Araştırma Merkezinin Vizyonu

Ulusal ve uluslararası alanda, kadın ve aile ile ilgili tüm konularda toplumsal duyarlılığın oluşturulmasını sağlayarak, kadının toplumsal yaşamdaki rolünün ön plana çıkararak nitelikli bir merkez olarak tanınmaktır.

#### Kadın ve Aile Çalışmaları Uygulama ve Araştırma Merkezinin Değerleri

Bilimsellik, eşitlik, evrensellik, toplumsal yararlılık, yenilikçilik, yaratıcılık, güvenilirlik, şeffaflık, paylaşımcılık, nezaket, sevgi merkezin başlıca önem verdiği değerlerdir.

#### Kadın ve Aile Çalışmaları Uygulama ve Araştırma Merkezinin Amaç ve Hedefleri

\* Kadın ve aile yaşamındaki sorunlara yönelik bölgesel ve ulusal çerçevede çözümler üretebilmek

\* Toplumsal, kültürel, ekonomik, politik, hukuki ve sağlık ile ilgili hususlarda çeşitli faaliyetlerde bulunmak.

\* Ulusal ve uluslararası düzeyde kadın ve aile konularına ilişkin çalışmalar yapan ulusal ve uluslararası kurum ve kuruluşlarla işbirliği yapmak.

\* Üniversitenin ilgili birimlerinin işbirliği ile yurt içinde ve yurt dışında kadın ve aile çalışmaları ile ilgili eğitim çalışmaları, araştırma, toplantı, bilimsel inceleme, çalıştay, konferans, yayın, panel, proje ve benzeri çalışmaların yapılmasını desteklemek.

\* Kadın arařtırmaları konusunda lisansüstü programların açılmasını teşvik etmek, açılan programların başarılı bir şekilde yürütülmesine katkıda bulunmak.

## **8. TEMEL POLİTİKA VE ÖNCELİKLERİ**

-Öğrencilerin, akademik ve idari personelin ve kamuoyunun takip edip katkıda bulunabileceği bir ortamda faaliyetlerini bilimsel, yenilikçi ve toplumsal bir anlayış ile gerçekleřtirmek.

-Merkezin tüm faaliyetlerini teorik ve pratik uygulamalarla gerçekleřtirecek altyapıyı oluşturmak.

-KAM'a üniversitemiz bünyesinde daha fazla sahip çıkılmasını sağlamak için iç paydařlar ile ilişkiyi geliřtirmek ve sinerji yaratmak.

-Merkez faaliyetlerinde biliřim teknolojisini ve her türlü imkânı en iyi şekilde kullanmak suretiyle faaliyetlerimizin etkinliğini ve verimliliğini arttırmak.

-Merkez faaliyetlerinde yeni yöntem ve faaliyetlerle eşdeğer birimlerdeki faaliyetlere öncülük etmek.

### **8.1. Kadın ve Aile Çalışmaları Uygulama ve Arařtırma Merkezi Kurumsal Kalite Politikası**

-Bu bilgiler ışığında üniversitemizin kurumsal hedef ve kalite politikasına uygun olarak geliřtirilen kalite politikamız;

-Üniversitemizin paydařlarıyla ilişkilerinin geliřtirilmesini sağlayarak, iç ve dış paydařların üniversitemizin hizmet ve faaliyetlerinden dolayı memnuniyet derecelerini ölçmek varsa řikayetlerini tespit edip düzeltmeler için gereken önlemleri almak.

-Faaliyetlerin kalitesinin yükseltilmesi için öneri sistemleri kurmak ve paydařların önerilerini deęerlendirmek.

-Merkez olarak üniversitemizin kurumsal kültürünün geliřtirilmesine katkı sağlamak.

-Üniversitemizin bilimsel, girişimci ve yenilikçi bir üniversite olmasına katkı sağlamak.

-Merkezimizi yürüttüğü faaliyetler ve bu faaliyetlerin etkinlięi bağlamında, gerek Yükseköğretim Kurulu Başkanlığı bünyesinde yürütülen, gerekse dięer üniversitelerin yürüttüğü kadın ve aile çalışmaları içerisinde saygın bir yere konumlandırmak.



## **8.2 Merkez Araştırma Politikaları**

-Öğretim elemanlarına kadın ve aile çalışmaları konusunda eserler vermesi için gerekli yönetsel, idari ve motivasyonel desteği vermek.

-Öğretim elemanlarını ve öğrencileri (Y. Lisans ve Doktora), kadın ve aile hakkındaki bilimsel çalışmalarında etkin yöntemlerle motive ederek, uluslararası düzeyde ön plana çıkabilen akademik eserler vermelerini sağlamak.

-Merkez bünyesinde yapılan araştırmaların, çalışmaların ve faaliyetlerin sadece ulusal değil, uluslararası alanda da yapılabilmesi için gerekli tüm destekleri sağlamak.

-Merkez vasıtasıyla, üniversitemizde kadın ve ailelere yönelik yürütülen çalışma, araştırma ve faaliyetlerin ulusal ve uluslararası düzeyde en iyi şekilde tanıtılmasını sağlamak.

-Merkezimizin faaliyetlerini ilimizin ve bölgemizin ihtiyaçlarına göre geliştirmek.

## **8.3. Merkez İdari Politikaları**

-Merkez yönetimine görevini icra etmesi için gerekli olan donanıma sahip olması için her türlü destek ve yardımda bulunmak

-Yöneticilerin birbirleriyle dayanışma ve destek anlayışı içerisinde olmalarını sağlamak.

-Yönetimsel kadro değişimlerinde kurumsal faaliyetlerde zafiyete yol açmamak için bilgi ve deneyimin aktarılmasını sistemleştirmek.

-Elektronik Belge Yönetim Sistemi'nde bilgi akışını zamanında yerine getirmek

-Üniversite hakkında ihtiyaç duyulan istatistiksel bilgileri sistemleştirmek (Yönetim Bilgi Sistemini etkin bir şekilde hizmete hazır tutmak).

## **8.5. Merkez Bölgesel Politikaları**

-Bölgenin kadın ve aile sorunları ile ilgili sosyal, ekonomik, kültürel problemlerine yönelik çözüm çalışmalarına katkıda bulunmak, bunu yaparken de ilgili tüm kurum ve kuruluşlarla bilgi alışverişinde olmak, etkinlik ve faaliyetleri planlamak.

## **9. MERKEZ PAYDAŞLARI**

Merkez, kuruluşundan itibaren iç/dış paydaşları ile iletişim halinde olmayı ilke edinmiştir. Yerel Yönetimlerle, sivil toplum örgütleriyle, Çanakkale'de bulunan ilgili kamu kurum ve kuruluşlarıyla ve özel kuruluşlarla iletişim sağlanmakta ve sürdürülmektedir. Dış

paydaşlarımız etkinliklerimize konuşmacı olarak da katılmakta, sunumlarıyla motive edici ve yol gösterici olmaktadır.

- Yüksek Öğretim Kurulu,
- Valilik ve Kaymakamlık,
- Kamu Kurum ve Kuruluşları,
- Özel Sektör Kuruluşları (Doğtaş, İçdaş, vb.),
- Sivil Toplum Kuruluşları,
- Akademik personelimiz ve aileleri,
- İdarî personelimiz ve aileleri,
- Öğrencilerimiz ve aileleri,
- Mezunlarımız ve aileleri,
- Sosyal Medya.
- Basın

## **10. İDARİ ALT YAPI**

Merkez, 1 Müdür, 2 Müdür Yardımcısı, 4 Yönetim Kurulu üyesinden oluşmaktadır. Danışma kurulu henüz aktif hale getirilmemiş olup üyesi bulunmamaktadır.

### **10.1. Yetki, Görev ve Sorumluluklar**

KAM'nin yetki, görev ve sorumlulukları ilgili yönetmelik çerçevesinde belirlenmiştir.

## **11. MERKEZ SWOT ANALİZİ**

KAM'nin faaliyetleri kurumsal hedefleri doğrultusunda incelenerek kuvvetli yönleri zayıf yönleri, fırsatlar ve tehditler değerlendirilmiştir: Değerlendirme;

- Kurumsal misyon, vizyon, amaç ve hedeflerin uyumluluğu,
- Kurumsal kalite politikası ve önceden belirlenen stratejik hedefler,

### **1. Güçlü Yönleri**

- Üniversitenin çalışma merkezlerine genel yaklaşım olarak çağdaş, çözüm odaklı ve destekleyici bir anlayış içinde bulunması.

- Üniversitenin kadın ve aile sorunlarına duyarlı ve merkezin çalışmalarını destekleyici bir yönetime sahip olması.
- Merkez yönetim kurulunda yer alan öğretim üyelerinin farklı disiplinlerden gelmesi vesilesiyle disiplinler arası bir bakış açısının ortaya çıkması.
- Kütüphane veri tabanlarının ve koleksiyon sayısının kadın ve aile sorunları çalışmaları açısından zengin kaynak sağlıyor olması.
- Merkez bünyesinde faaliyet gösteren akademik personelin bilimsel yeterliliğinin yanı sıra kadın ve aile çalışmaları alanında özveri sahibi olması.
- Üniversitenin akademik ve idari tüm birimlerinin gerektiğinde merkeze destek sağlıyor olması.
- Dış paydaşlarla ilişkilerin güçlü olması.

## **2. Zayıf Yönler**

Merkezin faaliyetlerini gerçekleştirmek için gereken fiziki ve mali alt yapının yeterli olmaması.

- Merkezin insan gücü kapasitesinin yönetim kurulu üyeleriyle sınırlı olması.
- Merkezin süreli bir yayınının bulunmaması.
- Web of Science indekslerinde (SCI, SSCI, AHCI) yer alan yayın sayısının yetersizliği.
- Öğrencilerin kadın çalışmaları konusunda yeterli bilince sahip olmaması.

## **3.Fırsatlar**

- Kadın kuruluşlarının tamamıyla iletişime geçme olanağının bulunması.
- Kadın ve aile sorunlarına yönelik ulusal ve uluslararası bilimsel araştırma projelerine sağlanan desteğin artması.
- Kadın ve aile sorunlarının Türkiye’de anayasal güvencelerle desteklenmesi.
- Kadın ve Aile Çalışmaları Yüksek Lisans Programının açılmış olması.
- 

## **4. Tehditler**

- Şehir içi ve şehir dışı ulaşım imkânlarının kısıtlı olması.
- Merkezlerin faaliyetleri için üniversitenin sağladığı mali desteğinin yetersizliği.
- Kamuoyunda kadın ve aile sorunlarının yeterince tartışılmıyor olması ve konu hakkında yeterli bilince sahip olunmaması.
- Öğrencilerin kadın çalışmaları konusunda yeterli duyarlılığa ve bilince sahip olmaması.

## **12. KADIN VE AİLE ÇALIŞMALARI UYGULAMA VE ARAŞTIRMA MERKEZİNİN STRATEJİK PLANI VE ÇÖZÜM ÖNERİLERİ**

Merkezimizin 2021-2025 stratejik planı için üniversitemizin ve merkezimizin misyon, vizyon ve hedefleri çerçevesinde stratejik amaçlarımız ve hedeflerimiz ve çözüm önerilerimiz aşağıda yer almaktadır.

### **12.1 Merkezin Stratejik Amaçları**

**Amaç 1:** Bilimsel Araştırma ve Yayın Faaliyetlerini Nitelik ve Nicelik Yönünden Geliştirmek

**Amaç 2:** Üniversite Geneline Girişimci ve Yenilikçi Faaliyetleri Yaygınlaştırmak ve Kurumsallaştırmak

**Amaç 3:** Bölgesel Kalkınmaya Yönelik Sosyal, Kültürel ve Bilimsel Faaliyetleri Arttırmak

**Amaç 4:** Katılımcı Yönetim ve Organizasyon Yapısı ile Kurum Kültürünü Geliştirmek

### **12.2 Merkezin Stratejik Hedefleri**

**Hedef 1:** Merkezde gerçekleştirilen bilimsel araştırma projelerinin sayısı arttırılacaktır.

**Hedef 2:** Merkezin ulusal ve uluslararası düzeyde yayın sayısı ve niteliği arttırılacaktır.

**Hedef 3:** Merkezin ve merkez elemanlarının ulusal ve uluslararası bilimsel faaliyetleri arttırılacaktır.

**Hedef 4:** Merkezin sosyal ve kültürel faaliyetleri arttırılacaktır.

**Hedef 5:** Merkezde bölgenin kalkınmasına ve gelişmesine yönelik faaliyetler arttırılacaktır.

**Hedef 6:** Merkezin ulusal ve uluslararası düzeyde tanınırlığı arttırılacaktır.

**Hedef 7:** Merkezimizin faaliyetlerinin daha da çeşitleneceği varsayımıyla bir çalışma ofisinin oluşturulması ve bir destek personelinin istihdam edilmesini sağlamak.

### **12.3. Stratejiler Kapsamında Geliştirilen Çözüm Önerileri**

**Hedef 1:** Merkezin faaliyetlerini sürdürebilmesi amacıyla bir çalışma odasının oluşturulması ve büro faaliyetlerinin gerçekleştirilmesine yardımcı olunması için bir memurun istihdamının sağlanması.

**Çözüm Önerisi 1:** Üniversite yönetimi ile istişare içinde bulunmak.

**Hedef 2:** Üniversitede kadın ve aile sorunları ve toplumsal cinsiyet konularında eğitim seminerleri verilmesini sağlamak, öğrencilerin bu konulara yönelmelerini özendirici eğitsel çalışmalarda bulunmak ve bu alanda çalışmalarda bulunanlara destek vermek.

**Çözüm Önerisi 2:** İç paydaşlarla iyi iletişim kurmak.

**Hedef 3:** Yurtiçinde ve yurtdışında kadın ve aile çalışmaları ile ilgili alanlarda bilimsel araştırma yapmak, projeler oluşturmak ve uygulanan projelere dâhil olmak.

**Çözüm Önerisi 3:** Proje ofisleriyle istişare içinde olmak.

**Hedef 4:** Merkezin amaçları doğrultusunda kongre, sempozyum, panel vb. gibi bilimsel etkinlikler ve atölye çalışmaları düzenlemek ve bu çalışmaları sayıca artırmak.

**Çözüm Önerisi 4:** İlgili iç ve dış paydaşlarla irtibat halinde olmak.

**Hedef 5:** Kadın ve aile çalışmaları hakkında bir dergi yayınlamak, Türkiye ve Çanakkale iline ilişkin kadın ve aile verilerini toplamak.

**Çözüm Önerisi 5:** Dergi kuruluşuna ilişkin yetkin öğretim üyeleriyle ve üniversitenin ilgili birimleriyle iletişime geçmek.

**Hedef 6:** Kadın ve aileye yönelik ülke politikalarının geliştirilmesine katkıda bulunmak, kadın haklarının korunmasını, yaygınlaştırılmasını, geliştirilmesini sağlamak ve kadınların eğitimini, sosyal, kültürel, ekonomik ve siyasal alanlardaki çalışmalarını desteklemek, bu alandaki sosyal ve kültürel etkinlikleri desteklemek.

**Çözüm Önerisi 6:** Kadın ve aile sorunlarının çözümüne ilişkin dış paydaşlarla iletişimde olmak.