

Çanakkale Onsekiz Mart Üniversitesi Kadın ve Aile Çalışmaları Uygulama ve Araştırma Merkezi

# POLYKSENA & IPHIGENIA

25 Kasım Kadına Yönelik Şiddete Karşı Uluslararası Mücadele Günü  
Disiplinlerarası Karma Sergisi



Jean-Auguste-Dominique Ingres / "Iphigenia'nın Kurban Edilişi" 1817





# POLYKSENA<sup>&</sup> IPHIGENIA

25 Kasım Kadına Yönelik  
Şiddete Karşı Uluslararası Mücadele Günü,  
**Disiplinlerarası Karma Sergi**

## **Düzenleme Kurulu Başkanı**

Prof. Dr. Pelin Kanten (KAM Müdürü)

## **Küratör**

Doç. Tuba Batu

## **Düzenleme Kurulu Üyeleri**

Doç. Dr. Hicran Özlem Ilgın (Kam Müdür Yardımcısı)

Arş. Gör. Dr. Aslı Topsoy (Kam Müdür Yardımcısı)

Prof. Dr. Dilek Dönmez Polat

Prof. Dr. Duygu Aktürk

Dr. Öğr. Üyesi Aslı Bek

## **Tasarım**

Doç. Ali Can Metin

## **İngilizce Çeviri**

Dr. Öğr. Üyesi Nalan Bayraktar Balkır

## **Organizasyon Komitesi**

Damla Karagül

Açelya Öksüz

Meral Kurtulmuş

Aykan Şahin

Çanakkale Belediyesi Troia Sergi Salonu, 21 Kasım – 15 Aralık 2024

## SERGI ÇAĞRISI

Doç. Tuba Batu, Küratör

Homeros'un İlyada'sında 85 kadının adı geçer. Troya savaşı bir kadının, Helen'in, Troya prensi Paris tarafından kaçırılması sebebiyle ilan edilir. Akhaların kralı Agamemnon yelkenleri dolduracak rüzgâr gelmeyince kızını, Iphigenia'yı kurban eder. Bir kadının kanının akmasıyla başlar hikâye ve Troya topraklarına yelken açarlar. Savaş boyunca Troya'nın kadınları acı çeker, ezilir, ağıt yakar ve savaşın sonunda yine bir kadının, Troya prensesi Polyksena'nın kurban edilmesiyle Troya'nın mağlubiyeti ilan edilir ve savaş sona erer.

Savaşın başında ve sonunda kurban edilen bu kadınların hikayeleri, İlyada'da Akhaların ölümsüz sanılan komutanı Akhilleus ve Troya'nın şanlı prensi Hektor'un çarpışması kadar dile gelmez, kaybolur gider, önemsiz gibi görünür.

Oysa Iphigenia ve Polyksena, dünden bugüne şiddete uğrayarak öldürülmüş tüm kadınların temsilidir. Binlerce yıl önce-

sinden bugüne hikayeleri ile sanatçıları çokça etkilemiş bu karakterler kadının cinsiyet rolü, şiddetin öznesi haline gelşi ve kurban edilmesi üzerinden sanat ile, kadına yönelik şiddetin geçmişten bugüne sürecinde bugün hangi noktaya geldiğimizin tespiti için çıkış noktamızdır.

25 Kasım Kadına Yönelik Şiddete Karşı Uluslararası Mücadele Günü; 1999 yılında kadına yönelik şiddete karşı toplumda farkındalık oluşturmak amacıyla Birleşmiş Milletler (BM) Genel Kurulu kararı ile ilan edilmiştir. Çanakkale Onsekiz Mart Üniversitesi Kadın ve Aile Çalışmaları Uygulama ve Araştırma Merkezi bugün vesilesi ile kadına yönelik şiddetin son bulduğu ve hak ve özgürlüklerden yararlanma noktasında cinsiyet eşitliğinin sağlandığı bir dünya temenni ederek bugünü bir sergi ile anmak üzere yola çıkmıştır. Bu etkinliği düzenleyerek sanatsal, kültürel ve sosyal etkileşimi sağlamak ve kadına yönelik şiddet kavramı üzerine bir kez daha düşündürmeyi amaçlamıştır.

## CALL FOR EXHIBITION

Assoc. Prof. Tuba Batu, Curator

*The Iliad by Homer mentions the names of 85 women. The Trojan War itself begins with Helen, whose abduction by the Trojan prince Paris sparks the conflict. Agamemnon, king of the Achaeans, sacrifices his daughter Iphigenia to appease the gods and summon the winds necessary to sail to Troy. Thus, the story begins with the shedding of a woman's blood.*

*Throughout the war, the women of Troy endure immense suffering—they are oppressed and lament their losses. At the war's end, another woman, Princess Polyxena of Troy, is sacrificed, marking Troy's defeat and the conclusion of the war.*

*Iphigenia and Polyxena represent all the women who have fallen victim to violence, from ancient times to the present. These characters, whose tragic stories have inspired artists for thousands of years, continue to reflect the enduring struggles and gendered roles of women throughout history.*

*The stories of these women, sacrificed at the beginning and end of the war, appear as unspoken, overlooked, and seemingly unimportant as the famed clash between Achilles, the supposedly immortal commander of the Achaeans, and Hector, the glorious prince of Troy, in the Iliad.*

*From ancient times to the present, these female characters have profoundly influenced artists with their stories. The role of women—often as subjects of violence and victims—has been explored and portrayed through art. These artworks serve as a starting point for understanding how far we have come in addressing violence against women throughout history.*

*The 25th of November, International Day for the Elimination of Violence against Women, was established by a 1999 resolution of the United Nations (UN) General Assembly to raise awareness of violence against women. On this occasion, Çanakkale Onsekiz Mart University's Women and Family Studies Practice and Research Center (KAM) organized this exhibition to advocate for gender equality, the elimination of violence, and the achievement of rights and freedoms for all. This event seeks to foster artistic, cultural, and social interaction while encouraging reflection on the concept of violence against women. It is dedicated to envisioning a world where equality prevails.*

## AÇILIŞ KONUŞMASI

*Prof. Dr. Pelin Kanten, (ÇOMÜ) Kadın ve Aile Çalışmaları Uygulama ve Araştırma Merkez Müdürü*

Çanakkale Onsekiz Mart Üniversitesi (ÇOMÜ) Kadın ve Aile Çalışmaları Uygulama ve Araştırma Merkezi (KAM) tarafından, 25 Kasım Kadına Yönelik Şiddete Karşı Uluslararası Mücadele Günü kapsamında düzenlenen 'Polyksena & İphigenia' Disiplinlerarası Karma Sergisinin açılışı 22 Kasım 2025 tarihinde Çanakkale Belediyesi Sergi Salonunda gerçekleşmiştir. 'Polyksena & İphigenia' temalı sergi 35 farklı şehirden 75 sanatçının eseriyle katılım gösterdiği ilk disiplinler arası sergi olma özelliğini taşımaktadır. Sergi, uzun soluklu ve kapsamlı bir çalışma ile bugün sanatseverlerle buluşma aşamasına gelmiştir. Hazırlık sürecinde ülkemizdeki tüm üniversitelerin Güzel Sanatlar Fakültelerine ve Güzel Sanatlar bölümleri olan birimlerine çağrı yazıları ile Polyksena & İphigenia' Disiplinlerarası Karma Sergisi için bilgilendirme yapılarak, farklı üniversitelerin katılımı teşvik edilmiştir. 35 farklı şehirden 75 sanatçının kadına şiddet temalı eserleri Üniversitemize ulaşmış ve sanatseverlerle buluşturulmuştur.

25 Kasım Kadına Yönelik Şiddete Karşı Uluslararası Mücadele Günü kapsamında bugüne kadar Üniversitelerin Kadın ve Aile Çalışmaları Uygulama ve Araştırma Merkezleri tarafından genellikle afiş ve resim yarışmaları düzenlenmiş, ancak disiplinler arası bir sergi çalışması gerçekleştirilmemiştir. Bu bağlamda Polyksena & İphigenia' temalı serginin disiplinler arası olma niteliğinin yanı sıra Kadına Yönelik Şiddetle Mücadele kapsamında gerçekleştirilen ilk sergi olduğunu ifade etmek mümkündür. Şiddete yönelik sıfır tolerans ilkesi kapsamında kadına şiddet temasının sanatsal bir perspektiften değerlendiren serginin açılış hazırlıkları kapsamında aktif rol üstlenen Çanakkale Onsekiz Mart Üniversitesi (ÇOMÜ) Kadın ve Aile Çalışmaları Uygulama ve Araştırma Merkezi Yönetim Kurulu Üyesi ve Sergi Küratörü Doç. Dr.Tuba Batu'ya teşekkür ediyorum. 'Polyksena & İphigenia' sergisinin düzenlenmesinde paydaşımız olan Çanakkale Belediyesine ve Belediye Başkanımız Sn.Muharrem Erkek'e, Sergi etkinliğine destek olan Üniversitemiz Rektörü Sn.Prof.Dr.Cüneyt Erenoğlu'na teşekkürlerimi arz ederim.

## OPENING SPEECH

Prof. Dr. Pelin Kanten, (ÇOMÜ) Director of Women and Family Studies Application and Research Center

The opening of the "Polyxena & Iphigenia" Interdisciplinary Mixed Exhibition, organized by Çanakkale Onsekiz Mart University (ÇOMÜ) Women and Family Studies Practice and Research Center (KAM) as part of the 25th November International Day for the Elimination of Violence against Women, took place on November 22, 2025, at the Çanakkale Municipality Exhibition Hall. The exhibition themed "Polyksena & Iphigenia" is the first interdisciplinary exhibition in which 75 artists from 35 different cities participated with their works. After an extensive and dedicated preparation process, the exhibition has now been presented to art enthusiasts. During the preparation phase, informational calls about the exhibition were sent to all Fine Arts Faculties and departments within universities across the country, encouraging participation from various institutions. Consequently, artworks by 75 artists from 35 cities, focusing on the theme of violence against women, were collected and showcased for the public.

To date, activities organized by university Women and Family Studies Centers on the International Day for the Elimination of Violence Against Women have primarily included poster and painting competitions, but no interdisciplinary exhibition has been conducted. In this regard, it can be stated that the "Polyxena & Iphigenia" exhibition is not only interdisciplinary in nature but also the first of its kind organized within the scope of combating violence against women.

I would like to extend my gratitude to Assoc. Prof. Dr. Tuba Batu, a member of the ÇOMU Women and Family Studies Practice and Research Center Board of Directors and the curator of the exhibition, for her active role in the preparation of this exhibition, which evaluates the theme of violence against women from an artistic perspective within the framework of a zero-tolerance policy towards violence. I also wish to express my thanks to our partner, Çanakkale Municipality, and its Mayor, Mr. Muharrem Erkek, as well as to our University Rector, Prof. Dr. Cüneyt Erenoğlu, for their support of the exhibition event.







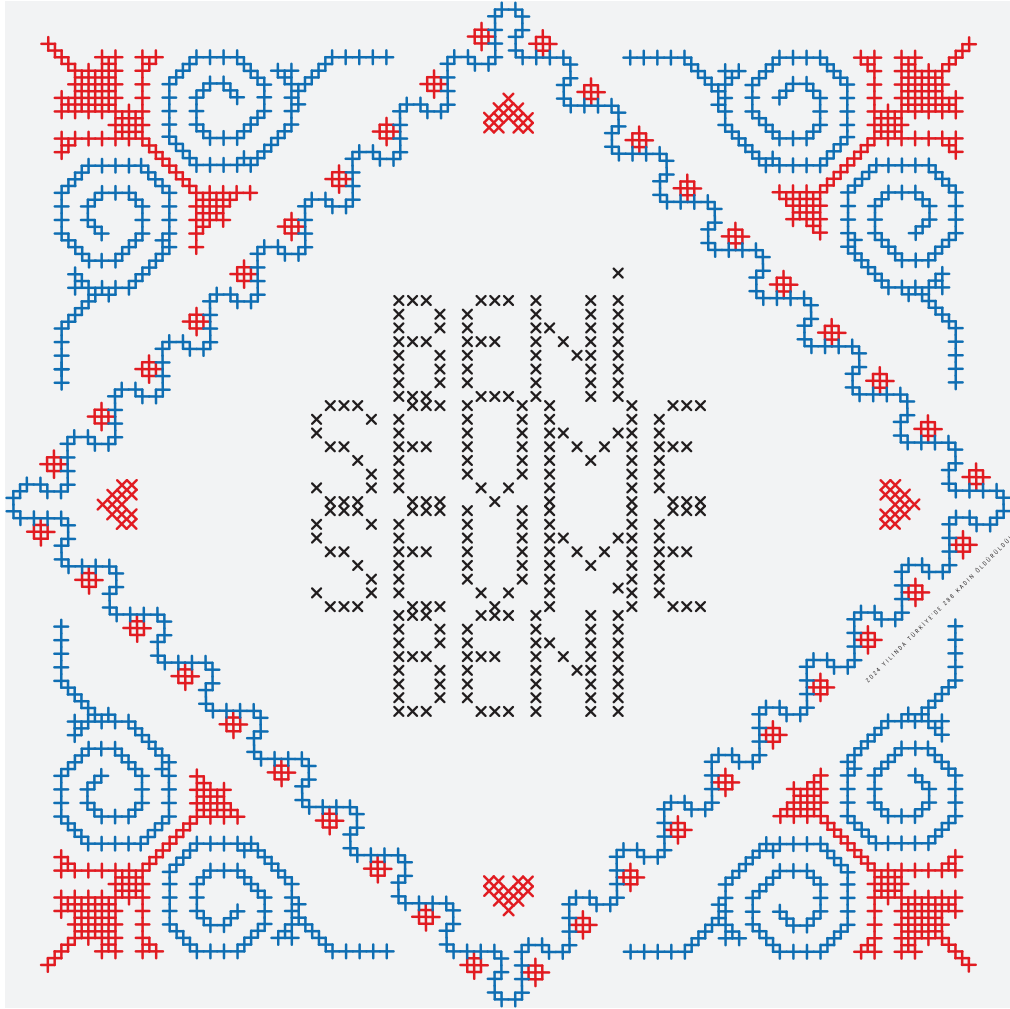


**Biz**  
2024, Ahşap panel üzeri karışık teknik,  
60x70x5cm

**Eser Metni**

Farklı malzemeler ile klasik bir sanat eğitiminin ardından 2019 itibariyle seramik ve illüstrasyon çalışmalarına ağırlık veren A. Ceren Asmaz, modern çağın insanı olgusu üzerine imgeler ve sahneler yaratırken malzeme fark etmeksizin, yüzey değerlendirmeleri yapmaktadır. Durumları, kendi gerçeklik algısını doğru kabul etmenin özgürlüğü ile bir çerçeveye sığdırma hedefindeki sanatçı; bunu yaparken farklı görsel elemanları birbiri üzerine inşa eder. Zihnindeki diyaloglara cevap niteliğindeki illüstrasyonlar, aslında rasyonel olmayan sorulara uzuv, figüratif bozum ve mekân/mekânsızlık araştırmalarıyla fiziksel ortama taşınmış yaratımlardır. Üretimini zihinsel boşalma aracı olarak kullanırken bir yandan da su yüzüne çıkması gerektiğine inandığı düşünceleriyle yüzleşmektedir. Ceren, modern dünyanın bir paraleli olarak sürekli gelişen, çeşitlenen ve hayatın içinden gelen canlıların yaşadığı devasa bir köy olan 'Gopitholand'i inşa etmiş, sonrasında bu köyün kraliçe tahtına oturmuştur. Bu köyün sakinleri olan Gopitho

lar ise; sanatçının kendini ve insanı anlamlandırmaya çalışırken ortaya çıkardığı, iyi ya da kötüden, doğru ya da yanlıştan bağımsız, içinde yaşanan toplumun görünür kıldığı bireylerdir. Gopitho'lar içinde yer aldıkları seriye bağlı olarak kimi zaman bir sahneyi tasvir eder, kimi zaman ifadede kifayetsiz kalınan cümleleri imgeler, kimi zaman ise sadece orada var olur ve tanıklık ederler. Genellikle iki boyutlu çalışmalarında olmak üzere Mjora (2007) isimli alter-egosu ile de üretim yapan Ceren, akademik sınırlardan sıkıldığı zamanlarda başka biri gibi üretmeye çalışarak kendi zihin sınırlarını yoklamaktadır.



**Sevme Beni**

2024, Tuval Üzeri Dijital Baskı, 120x120cm

### **Eser Metni**

*El emeği ve geleneksel bir teknik olan kanaviçe ile hazırlanan bu eser, Türkiye'deki kadın cinayetlerine yönelik çarpıcı bir eleştiriye dile getiriyor. "Beni Sevme, Sevme Beni" ifadeleri, kadınların yaşamları üzerindeki baskı, kontrol ve şiddeti reddedişlerini sembolize ediyor. Geleneksel motiflerle bezeli sınırlar, ataerkil kültürün kadınları kısırdığı kalıpları simgelerken, ortadaki metin bu kalıplara ve dayatmalara bir başkaldırıdır. Bu eser, toplumda sevgi maskesi altında dayatılan sahiplenmecilik ve tehlikeli tutumları sorgulatarak, kadınların özgür iradesine ve güvenli bir yaşama duyduğu ihtiyaca dikkat çekiyor.*



**Üç Kere Yaralı**

2019, Terrecotta, Metal Tij, Ahşap, 47x27x25cm

**Eser Metni**

*6 figürden oluşturulmuş serinin bir parçası olan heykel, içinde bulunan toplumun hüznle yaşamak zorunda bırakılan kadınlarına adanmıştır.*



Aç Aç



### **Eser Metni**

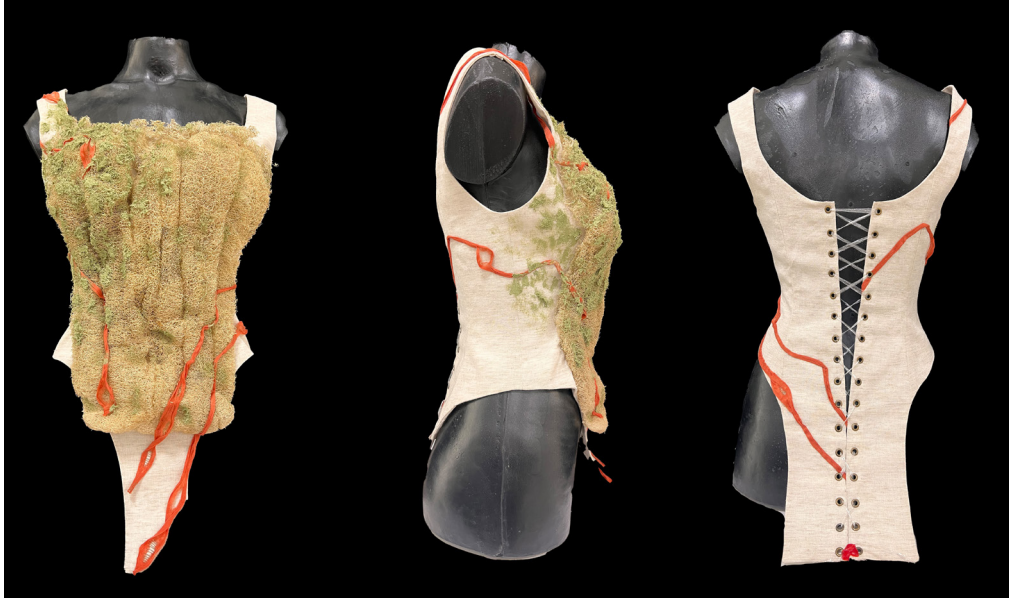
*Dağ başında bir çoban otlatırken malları, jandarma tutar kolundan. İsmi cismi yok, okuması yok, sadece çoban. Alınır askere; okumayı öğretirler, yolu, masayı arabayı öğretirler. Gün olur terhis gelir eğlence tertip edilir. Kevaşe bir hanım çağrılır kutlamalara, toplanmış salonda kalabalığın önünde sahne alır ve alkışlar başlar. Alkışlar arttıkça aç aç aç tezahüratları da inler. Üzerinden bir parça, bir parça daha derken sonunda çıplak kalır. Yani dağdaki koyundan başka kadın görmemiş çoban araba, masa telefon nöbet silah öğrenirken aynı zamanda alkışlayınca soyunan bir kadını da öğrenmiş olur. Biz ellerimizle yarattığımız ritüellerle bir kadını bu şekilde öğretirken, keyifle izlemiş oluruz. Bir kadının öğretiliş şekli olarak aç aç işi bu fikri yorumla ortaya çıktı. Eskiden elişi dersinde kız çocuklarına ev ekonomisine katkı için dokuma öğretilen minyatür kasnakta örülmüş bir "Aç Aç".*



**Kırmızıda Beliren Eşik**  
2017, Karton Üzeri Yağlıboya, 35x15cm

**Eser Metni**

*Belirsizliğin ve imkanların olasılığında, kapıları aralamak, eşiklerden geçmek, engellerden atlamak buğulu atmosferin gizlediklerini görmek için tuvalin dokusuna sızıyoruz. Belli belirsiz çizgiler kendi yaşamının desenini çizebilmek umudunu imliyor. Kırmızının şefkatli varlığı ilerleyebilme cesareti veriyor. Bu yoğun karşılaşma anını yaşayabildiğimizde yeni bir gerçekliğe adım atabilecek ve kendi varlığımızı yaratabilecek gücü bulabiliriz.*



**ürüme**

2024, Karışık Teknik, 89x72x96 cm

### **Eser Metni**

Eserlerim ile kadına şiddet konusuna farkındalık yaratma isteğim ülkemizde dile getirilemeyenler üzerine, özellikle de bir kız çocuk dünyaya getirdikten sonra başladı. Şiddetin tanımı ister kız çocuklarına uygulanan istismarlar, erken yaşta evlendirilmeleri olsun, ister kadınların sahibi olduğu düşünülen ailesi, eşi, sevgilisi tarafından tecavüze uğraması, darp edilmesi, öldürülmesi olsun, derinlemesine irdelenmesi ve ses olunması gereken bir konu.

sahip form bedeninin dokunulmazlığı ve bütünlüğüne atıfta bulunurken, sırt ko-partılamaz bir ip ile bağlandıktan sonra mühürlenmiştir.

“Çürüme” adlı eser gerek ülkemizde söz konusu durumun adaletsiz kalması, gerek toplumun çoğu kesiminin normalleştirmeye çalıştığı bir durum olsun hepsine bir başkaldırı niteliğindedir. Sayısı her geçen gün artan kadın ve çocuk istismar ve ölümlerinin sebebi araştırılmak bir yana dursun, delillerin karartılma çabası, haftalarca bir orman ya da nehir içerisinde bekletilerek izleri yok edilmeye çalışılan sessiz bedenlerin çığlıkları eserde küflenme ve yosunlandırma etkileriyle dile getirilmeye çalışılmıştır. Bekaret korsesine



### Yaşam-İnsan-Kadın

2024, Farklı renk ve türde kumaşlar, yüzey şekillendirici kimyasal, örgü ipe, kalem, 1/50 ölçek manken üzerinde 60 cm boy ölçüsünde.

### **Eser Metni**

Ataerkil yaşam düzeninde "Kadın" kavramı üzerine yüklenen toplumsal anlamlar öyle çeşitlidir ki kadının insan olduğu gerçeğinin önüne geçer. Artık kadın bir objeye dönüşür. Gelişmiş insan uygarlığının geldiği bilinç düzeyinde karanlık çağların aksine kadının insan ve birey olduğu gerçeği tüm toplumsal dogmalardan ve zincirlerden kurtarılmalıdır. Eserde kadının toplumsal rollerine değinilmiştir. Kullanılan siyah ve kırmızı renk ile hayattan koparılan kadınlara atıf yapılmıştır.



**Ya Benimsin Ya Kara Toprağın**

2024, Hazır malzeme ile düzenleme, 10x23x32 cm



### **Eser Metni**

*Kadının mal gibi görüldüğü, sahiplenildiği ataerkil zihniyette erkek tarafından ister dövülüp ister sevilebileceği gibi çağdışı bir algı vardır. Kadını bir kez sahiplenen erkek, onun herhangi bir sebeple kendisinden ayrılmasını veya ayrılmak istemesini kabullenemiyor. Sahibi olduğunu düşündüğü kadını özgür bırakmaktansa onu öldürmeyi seçiyor. Ülkemizdeki kadın cinayetlerinin çoğunluğunun temelinde bu anlayış var kanımca.*



**Yabancılarla Konuşma**

2024, Tuval üzerine karışık teknik, 100X100 cm

### **Eser Metni**

*YABANCILARLA KONUŞMA! Bu şablonlaşmış cümle ile çocukları özellikle de kız çocukları uyarılmaya korunmaya çalışıldı yakın geçmişe kadar. Bugün artık tehlikenin sadece yabancından değil, ailenin en yakın üyesinden gelebildiğini, en yakınımızda olduğunu görüyoruz. İyinin ve Kötünün çok rahat biçim değiştirebildiği günümüzde tehlikeyi fark etmek maalesef çok zor. Dolambaçlı yollara benzetebileceğimiz hayat türlü tuzaklar ve tehlikelerle dolu. Şiddet en olmaması gereken yerlerde ortaya çıkıyor. Evler, okullar, ibadethaneler, hastahaneler tekin olmayan mekanlara dönüştüler ve artık kime güvenebileceğimizi bilmiyoruz. Güven duygusunu yitirmek adaleti de zayıflatıyor ve bu güvensizlik duygusu yaşamın her noktasına sirayet ediyor. Herkes için adil ve birbirimize güvenebileceğimiz bir hayata kavuşmak umudu ile.*



**Tarihi Yok**

2024, Dijital Baskı, 50x70 cm

### **Eser Metni**

Günümüzde yaşanan çeşitli şiddet olayları, kadınların toplumsal alandaki varlıklarını ortaya koymalarını zorlaştıran bir gerçeklik haline gelmiştir. Tarihsel süreç içerisinde kadına uygulanan şiddet biçimleri, ötekileştirmeyi ve sosyal bir yapının dışına itilmeyi beraberinde getirmiştir. Bu durumun yansımaları, zaman zaman destanlara, mitlere dönüşse de günümüzde sosyal medya mecralarında kaybolup giden bir güncel mesaj haline gelmektedir.

Sanatım, kadının yaşadığı bu karmaşıklığı yansıtmak için bir araç olarak öne çıkmakta. Kadınlar açısından gücün, kırılabilirliğin ve direnişin iç içe geçtiği bir ifade biçimi olarak bu sergiyi oluşturmak istiyorum. Kadınları, görülmeyen veya unutulmuş birer dijital post olarak değil; güçlü, varoluşsal mücadele içinde olan tarihsel figürler olarak işleyeceğim.

Eserlerimde tarihsel ve çağdaş öğeleri bir araya getirerek; kadınların yaşadığı şiddet karşısında verdikleri mücadeleyi, varoluşlarını ve seslerini duyurmak için mücadele

ettikleri alanları sergilemek amaçındayım. Kadınların kolektif hafızasını, geleneksel mitlerden dijital çağın araçlarına kadar geniş bir yelpazede ele alarak; aynı zamanda kadınları güçlendiren, onlara ait olan hikayeleri yeniden yorumlamak istiyorum.

Bu sergide, kadınların geçmişten günümüze maruz kaldıkları şiddet biçimlerini ve bunlarla baş etme süreçlerini sanatsal bir dille anlatmayı amaçlıyorum. Kadınların yalnızca birer kurban değil, aynı zamanda savaşçı olduklarını ifade eden bir alan yaratmayı hedefliyorum. İzleyiciler için, her bir eser bir kadın hikayesinin kapısını aralayacak; sessizliğin ötesine geçip, kadınların direnişinin ve gücünün sembolü olacaktır.

Dijital dünyada kaybolmaya yüz tutan sesleri, tarihi bir nesne olarak değil, varoluşsal bir gerçeklik olarak yâd edeceğimiz bir sergiye davet ediyorum. Kadınların hikayelerini yeniden sahneye koyarak, onların varlığını onurlandırmak ve hep birlikte bir değişim yaratmak için çağrıda bulunuyorum.



**Sevgi saygı sadakat**  
2024, Dijital Baskı, 35x45 cm

### **Eser Metni**

Özellikle kadın erkek ilişkisinde öne çıkan 3 kelime olan “sevgi saygı sadakat” konuşulan ama uygulanmayan birer soyut kavrama dönüşmektedir. Çalışmada deforme edilmiş kelimeleri tipografik olarak görselleştirilmektedir. Ayrıca dilimize yerleşen pembe yalan ifadesinden yola çıkılarak zemin rengi pembe olarak çalışılmıştır.



**Hazin-e**

2012, Tornada Şekillendirme, 40x15x12 cm



**Eser Metni**

Tarihsel süreç içerisinde uğruna savaşların yapıldığı bir özne olmasının ötesinde kadın; çoğunlukla zulme uğrayan, şiddete maruz kalan, öldürülen, kurban edilen, ezilen, kısıtlanan ve pek çok olumsuz sıfatı sıralayabileceğimiz mağduriyetlere maruz kalmıştır. Müthiş bir dayanma gücü ve kapasitesi, çok yönlü düşünebilmesi, kendini geliştirebilen ve dönüştürebilen yanlarıyla kadının tarihsel süreç içerisinde yaşadığı ve yaşatılan bunca zulmün içinde bulunduğumuz çağda çok fazla değişmemiş olması oldukça üzücüdür. Bu sergi kapsamında yer alan eserimde kadının bebeğini beslediği, sütünü verdiği memesinden hareketle çamur tornasında birbirinden farklı küresel formlar şekillendirdim. Bu formların her biri farklı yazgıları, yaşanmışlıkları, acıları ve dramaları olan kadınları temsil etmektedir. Bir yanda el üstünde tutulan zarar görmemiş bütünlüğü bozulmamış birimler, diğer yanda yaşamış olduğu acılara ithafen kırılmış çatlakmış, ezilmiş, deforme olmuş, biçimsel olarak kadının gördüğü zarar ve şiddete vurgu yapılmaya çalışılmıştır. Tornada şekillendirilen

bu birimler; aynı zamanda kadının üreme-deki rolüne de dikkat çekmek amacıyla hem biçimsel hem de anlam boyutuyla yumurta ile özdeş bir yapıdadır.



**A Feminist Plant**

2024, Tuval üzeri yağlı boya, 35x50 cm

### **Eser Metni**

*Nilüferler, çamurlu, karanlık suların altındaki alüvyonda köklenerek büyür; yaprak ve çiçekleri zamanla su yüzeyine çıkarak özgürce hareket etmeye başlar. Bu süreç, tarih boyunca patriyarka tarafından görünmez kılınmaya çalışılan kadınların, toplumsal cinsiyet normlarına karşı özgürlük ve eşitlik için mücadelelerini simgeler. Topluluklar halinde büyüyen nilüferlerin, olumsuz koşullarda veya herhangi bir tehditle karşılaştıklarında birbirlerine kimyasal sinyaller göndermeleri, feminist hareketin en temel ilkelerinden biri olan kolektif dayanışmayı yansıtır. Kadınlar; politik, sosyal ve ekonomik engelleri aşmak için bir araya gelerek birbirlerinden güç alır; aralarında görünür ve görünmez bağlar gelişir. Doğanın derinliklerinden suyun yüzeyine ulaşarak özgürlüğü ve gücü temsil eden nilüferleri konu eden bu resim kadınların mücadelesine ithaf edilmiştir.*



**Eksik Bir Şey Var**

2024, Elle Şekillendirme, 10x24.5x5.5 cm

### **Eser Metni**

#### *Bir Çaba Üzerine*

*En basit ve en genel anlatımla bireysel farklılıklar diyebileceğim, fakat öte yandan da asla bu kadar basit olamayacak düzeyde olan, her birimizin ne ise o olmasını sağlayan var olma biçimlerimizin, bu biçimlerin mahiyeti kaynaklı çokluğu ve biricikliği üzerine... Aklımın, zihnimin, bedenimin, durduğum yerin ve kat ettiğim yolun anlamı üzerine... Hep bir çaba içinde kendi içimdekini anlatma telaşı beni bu durduğum noktaya getirdi; sanat yapma eylemi. Çünkü insan olmanın mahiyetiydi bu dünya içinde olmak hali. Diğerini anlamak, kendini anlatmak, dünyayla anlamlı bir ilişki kurmak ve bunun içinde yaşamak. Bu çabanın sonunda da yolun sonu hep kendime çıktı.*



Örüntü

2024, Dijital Baskı, 30x40 cm

### **Eser Metni**

*Çalışma adını, düzenli bir biçimde artan, genişleyen, ilerleyen olaylar ve durumların somut ifadesi olan "örüntü" kavramından alarak, Türkiye'de toplumsal cinsiyet temelli şiddet sonucu öldürülen kadınların verileri üzerinden temsili bir görsel ağ sunar.*

*Örüntü (2024), ülkemizde şiddete maruz kalan tüm kadınlarımızın hikayelerine ortak olmayı, sanatın kitlesel ifade gücüne inançla yaşayanları hafızalara kazımayı ve onlar için hep beraber mücadele etmeyi tahayyül ederken; öte yandan kadın dayanışmasının, İstanbul Sözleşmesi'nin, 6284 sayılı kanunun önemi hatırlatarak, tüm insanlığı bu uğurda birleşmeye davet etmektedir.*



**Düş Perisi**

2024, Porselen, Katkılı Stoneware, Elle Şekillendirme, 30x22x16 cm



### **Eser Metni**

*Pencereden yansıyan ışığın aydınlattığı düş-  
lerinde; başını yastığa huzurla yasla KADIN...  
yarın yeni bir güne uyan hep bir umutla...  
Başım yastıkta kafamda düşüncelerin ağırlı-  
ğı, ayakları yere sağlam basan, kendini sarıp  
sarmalayan bir kadının bedeninde var oldum.  
Başımda ağırlığı, kalbimde acısı, ruhumda ya-  
rası.. Cevheri de kabuğunun içinde saklıydı..  
Üretebilen, kendi acısını sarabilen, acısını yok  
saymadan parlatabilen, farkında olarak geçen  
zamanın, değerini bilerek her anın, tükettik-  
lerini de içine katarak yeniden üreten, kendi  
sınırlarında çoğalan ve güneşin batışında bir  
günün daha sonuna gülümseyerek ulaşan tüm  
kadınlara atfen...*



**Anıt**

2024, Kağıt Üzeri Dijital Baskı, 190x130 cm

### **Eser Metni**

*Bu eser, 2024 yılında öldürülen 395 kadının anısını yaşatmak ve kadın cinayetlerine dikkat çekmek amacıyla hazırlanmıştır. Portrelerde yer alan yüzler, bireysel hikâyelerden evrensel bir trajediye uzanan bir bağ kurar; her biri şiddet sonucu yitip giden hayatları sembolize eder. Portrelerin oluşturduğu "395" sayısı, 1 Ocak 2024 ile 17 Kasım 2024 tarihleri arasında öldürülen kadınların sayısını temsil eder ve bu acı gerçeğin soğuk istatistiklerden çok daha fazlası olduğunu hatırlatır. Renkli yüzeyler ve sadeleştirilmiş formlar, bu kadınların kaybedilen umutlarını ve unutulmaması gereken hikâyelerini yansıtır. Eser, bir anıt olmanın ötesinde toplumsal bir uyanış çağrısı niteliği taşır ve kadınların yaşam hakkını savunma sorumluluğumuzu hatırlatır.*

*"Anıt" Eseri Çanakkale Onsekiz Mart Üniversitesi, Çan Meslek Yüksek Okulu, El Sanatları Bölümü, Bilgisayar Destekli Tasarım Dersi kapsamında öğrenciler ve dersin öğretim elemanı Yağmur Metin ile kolektif olarak gerçekleştirilmiştir. Eser 2024 yılında şiddet mağduru olarak katledilen 395\* kadını temsilen 34 kadın*

*portresinden oluşmaktadır. Eserde yer alan çalışmaları hazırlayan öğrenciler aşağıdaki listede yer almaktadır.*

*\* 1 Ocak 2024 - 17 Kasım 2024 tarihleri arasında hayatını kaybeden kadınların sayısı (395), [www.anitsayac.com](http://www.anitsayac.com) platformu verilerine dayanmaktadır.*



**Doğa Ana "Akıl -Toprak"**  
2024, 1200C astar pişirim, 33x33cm

### **Eser Metni**

*Kadın, pek çok meziyeti bir arada barındıran, aynı anda birden çok olayı takip eden ve çözüm üretebilen insan. Kadının bu özellikleri sayesinde zamanında tanrıça statüsüne yükseltilmiş ve zamanla bu durumdan uzaklaştırılarak ikinci plana düşürülmüş olmasına rağmen bu meziyetleri varlığını hep korumuştur. Ana tanrıçanın aynı zamanda toprağın veriminde de etkin bir rolü vardır ki "Toprak Ana" kavramı buradan çıkmaktadır. Bereket verimliliği ifade eder. Verimli olan üretkendir. Üreten gelişir ve donanımlı hale gelir. İşte bu düşüncelerin ışığında, kadına ait olan yetiler gözler önüne serilmiş ve yalın kadın sembollerinin etrafındaki filizler ile üretkenlik farklı yönleriyle vurgulanmıştır. Kadının toprağa olan verimini yerden yükselen filizler, Doğa Ana "Toprak" ı görünür kılarken, başının etrafında gelişen bir sürü filiz ile de düşünsel olarak, Doğa Ana "Akıl" ile vücut bulmuştur.*



**“Uçamayan”**

2019, Kalıp ve elle şekillendirme, stoneware,  
döküm çamuru, opak sır, 1100°C, 25x25x25 cm.

### **Eser Metni**

*Kadınların toplum içinde daha çok kendi ayakları üzerinde durabilmesi, özgüvenlerinin olması düşüncesinden hareketle yapılmış bir çalışmadır. Sergilenen çalışmada 'Kadın'ı temsil eden siyah figür, kuş bedeninin soyutlanmasından oluşmaktadır. Kanatları kırılmış, adeta yığılmış gibi betimlenen kuş figürü kadın figürüyle özdeşleştirilmek istenmiştir.*



**İsimsiz**

2024, Kuru Uç Gravür, 50x35 cm



### **Eser Metni**

Saç geçmişten günümüze, toplumların üzerine farklı anlamlar yüklediği bir nesne olmuştur. Uzun saç bırakma adeti pek çok kültürde hem kadın hem de erkek için güzellik, özgürlük ve gücü temsil etmiştir. Bu yüzden birinin saçını kesmek o kişiye yapılabilecek en ciddi ceza ve hakaretlerden biri olmuştur. Saçın kesilmesi "kişinin gücünün elinden alınması" anlamını taşır. Kadınların saçı, özellikle kadını kontrol altında tutma ve baskılama amacı güden ataerkil toplumlarda fetiş nesnesine dönüşmüştür. Kadının saçını örtmeye yönelik gayreti geçmişte olduğu gibi günümüzde de hala görmekteyiz. Kadının gücünün ve güzelliğinin engellenmeye çalışılması gibi hassasiyetlerden yola çıkılarak yapılan çalışmada sembolik bir ifade biçimi seçilmiştir. Kadına yönelik yapılan bu psikolojik şiddete dikkat çekmek amaçlanmıştır.



**Anılar Ülkesi**

2024, Ahşap oyma, 29x21 cm

**Eser Metni**

*Kadını dünyamızda yaratılanların içinde her şeyden daha değerli kılan, bir toplumu oluşturan bütün değerleri geleceğe aktaran nesilleri yetiştirecek bir misyonu üstlenmesi ve bunu başarı ile gerçekleştirmesidir.*



**Mimoza**

2024, Dijital Baskı, 25x25 cm

**Eser Metni**

*Kadını simgeleyen mimoza çiçeği aynı zamanda güneş ve altını simgeler. İlkbaharın müjdecisi olarak da kabul edilen bu çiçeğin umudu da temsil ettiği düşünülmektedir.*



**Çocuk Gelin**

2019, Serbest Elde Şekillendirme, Sırlı Pişirim, 1200 Derece, Stoneware ve Porselen Kil.  
h40x45x55cm.

**Eser Metni**

*O küçük kız çocuğunun bakışlarında apaçık ortadadır korku, şaşkınlık, ümitsizlik, bilinmezlik, çaresizlik ve geleceğe duyulan umutların tükenişi. Daha çocukluğuna doyamamış bir kız çocuğunun acılı bir kadına dönüşümüne şahit olacaktır o kabus dolu yatak. Ve oyun biter.*



**Vejetaryenliğimin feminist olmamla pek ilgisi yoktu;  
en azından ben öyle sanıyordum.**

2024, Dijital Baskı Zine, A5





### **Eser Metni**

“Normal”, “doğal” ve “gerekli” etiketleri ile bize dayatılan ve artık anormalliğini fark edemeyeceğimiz kadar kültürümüze kök salan gıda üretimimiz ve yeme şeklimiz bireysel sorgulanmaya muhtaçtır. Bu birey büyük olasılıkla bir kadın olacaktır. Çünkü o bilir ki tahakküm ne menem bir şeydir. Sistemin ‘çiftlik hayvanları’ olarak etiketlediği, bizler gibi acı duyan, haz alan, bilinç sahibi canlılar yavrularından veya annelerinden ayrı, dışkılarının üzerinde, kapalı kapılar ardında yaşamaya çalışmaktadır. Hareket yeteneği kısıtlı olanlar ancak suya ve yeme erişim sağlamaktadır. Soykırım kamplarından farksız olan hayvan endüstrisinin içerisindeki her bir canlı var kalım çabası vermektedir. Cinsiyetçilik ve ırkçılıktan farklı olarak, türçülükte mağdur olan tarafın dili yoktur. Fakat yaşanan acıları anlamak için sadece bir mez-baha videosu izlemek yeterlidir. Bir dile gerek yoktur. Alışkanlıklarımıza, lezzet duygumuza, bize öğretilen sağlık ideallerine kadar işlemiş olan hayvan yeme kültürüne karşı sorgulama feminist hareket tarafından güçlenmelidir. Veganlık da feminizm gibi etik bir seçimdir, bir grubun diğer bir gruba üstün gelme çabasına karşı direniştir, hak arayışıdır.



**Ömür**

2010, Tuval Üzerine Dijital Baskı, 100x20cm

**Eser Metni**

Özgür ve deęişime açık olarak dünyaya gelen her birey, zamanla yaşamın bombardımanına maruz kalır, yıpranır, yorulur, yara alır; ama içindeki güç sayesinde hayatta kalır. Resimdeki kelebek kız çocuğunu, kaftan ileriki yaşamını, savaş uçağı ise maruz kalınan mücadeleyi temsil etmektedir.

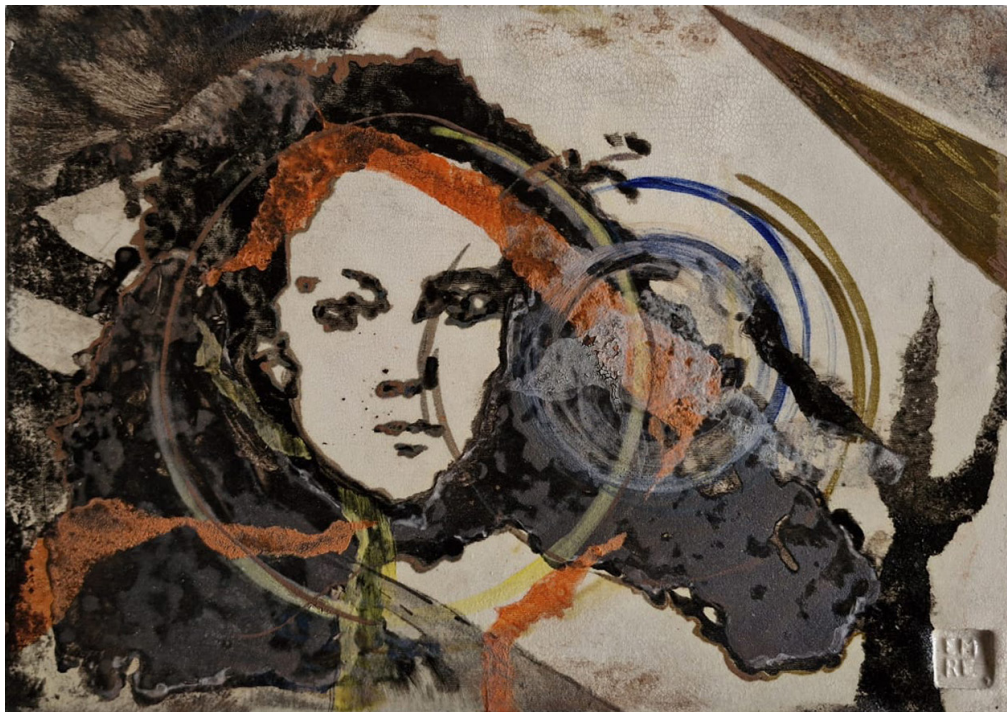






**Zeytin Kadın**  
2022, Karışık teknik, 50x60 cm





Bakış







**İsimsiz**

2024, Tuval üzerine akrilik boya, 30x30 cm

### **Eser Metni**

*Çalışma üretim pratiğimde farklı medyumları kullanarak hazırladığım ve resmin ilk etkisini belirleyen atmosfer kurgusuna hizmet eden yoğun bir tekstür taşır. Resme yaklaşımımın genel karakteristiğini belirleyen tavır içinde üretilen çalışmada kullandığım taş imgesi yüzey dokusu içinde erirken iktidarın anlamsızlığını vurgulamayı amaçlar. Taş imgesi giderek yok olmaya dönüşen bir kalıntıya dönüşür ve insanlık tarihi boyunca iktidarı kuran eylemlerin ve eril tahakkümün işlevini sorgular.*



**Örümcek**

2024, Dijital Fotoğraf, A5

**Eser Metni**

Örümcek isimli çalışmam kadın sanatçı Louise Bourgeois'ın 'Maman' isimli çalışmasından referansla üretilmiştir. Bu çalışma inşaat telinden heykel olarak yaptığım çalışmanın dijital olarak fotoğraflanan bir kesitidir. Bu çalışmada yaşam alanını kendi örerek inşa eden ve kontrolü elinde tutan bir dişi örümcek görmektedir ve bu da kadınları temsil etmektedir.



**Otoportre**

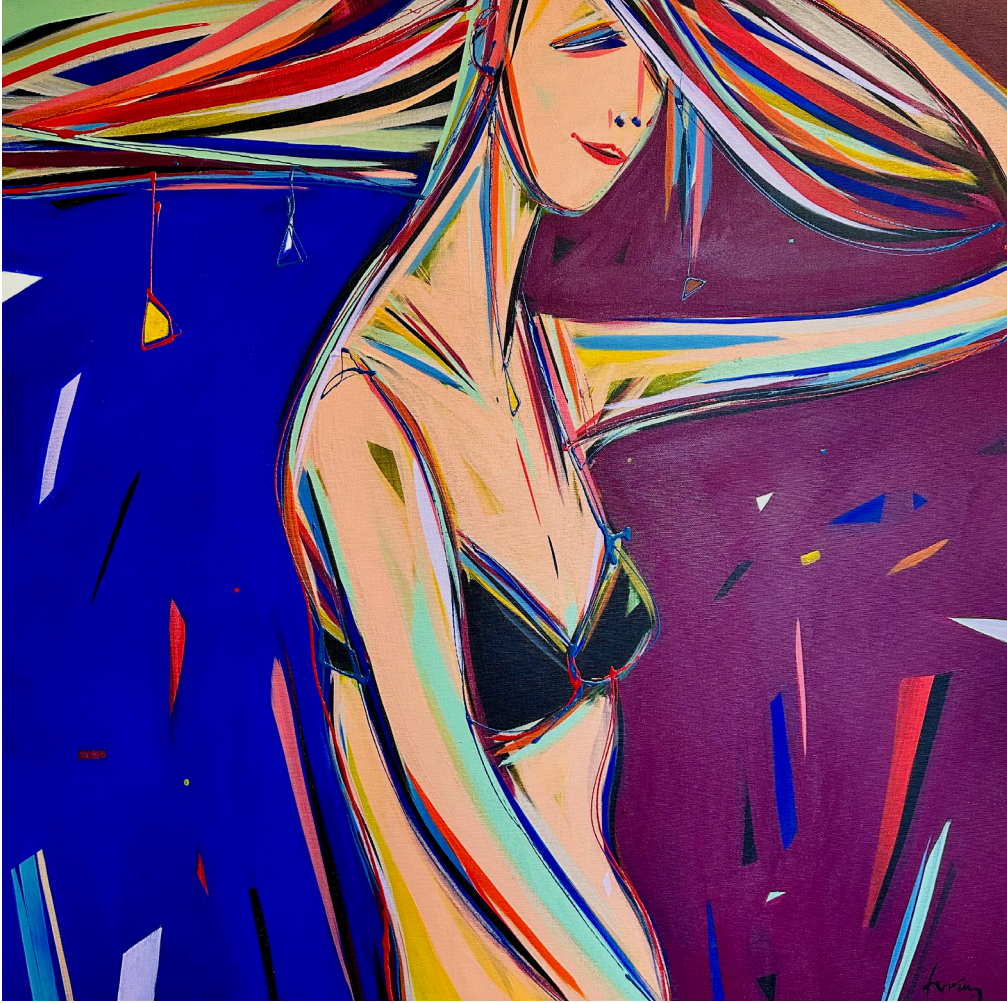
2011, Tuval Üzeri Yağlı Boya, 70x50cm

**Eser Metni**

Kadına karşı şiddet bir kadın sorunu değil, çok büyük bir toplumsal sorundur. Aşılması gereken bu sorunda büyük rol kanımca yine kadınlara düşmektedir. Tarih bize göstermiştir ki büyük sorunları araştırarak hayata değer katan düşüncelerin doğması için kadın ve erkek ebelere ihtiyaç vardır, ancak yine tarih bunu kadınların daha iyi yapabildiğini onaylamıştır. “Erkek gibi” olduğuna ikna etme çabasını bırakıp “kadın gibi” toplum içindeki duruşlarını ortaya koyan, başkaları tarafından belirlenmiş ve “adam gibi” sıfatlarıyla nitelenmekte olan mü-kemmeliyet modelleri yerine, kadın kimliğini koruyarak kendi özgünlüğünü ve gücünü inşa edebilen ve kaybolmaktan korkmadan cesaretle karanlık ormanlara dalabilen, orada kaybolmuş kız ve erkek kardeşlerinin de elinden tutabilen eğitimli kadınlara sahip toplumlar medeniyet yolundaki en büyük ödülleri alacaklardır. Eğitimli, sakin, vakur ve cesur bir kadının etrafına yaydığı ışık altında hiç bir canlıya şiddet sözkonusu olamaz. Toplumdaki bu ışık arttıkça karanlığa mahsus her türlü kötülük ve şiddet son bulacaktır.

Clarissa P. Estés’in aşağıdaki dizelerini okuduktan sonra ortaya çıkan bu eserde de ben her yönüyle en iyi bildiğim kadını ve kendi penceresinden dünyaya bakışını resmettim.

Her şeyi gördüm  
Kurt kirpiğiyle  
Hakiki olan her şeyi  
Ve sahte olan her şeyi  
Hayatın karşısına çıkan her şeyi  
Ve hayata dönen her şeyi  
Görülen her şeyi  
Kalbi sadece akılla değil  
Kalple de tartan  
Kirpiğin gözleriyle



**Kırmızı İnci**

2022, Tuval üzerine akrilik, 80x80 cm



### **Eser Metni**

*Bellek, zihinsel bir süreçtir. Toplumlarda öğrenilmiş ya da yaşanmış olaylar; geçmişle ilintilidir. Bu yüzden zihin; geçmişi bugüne taşısa da bellek geçmişte saklı kalır çoğu zaman. Yaşanmış bir olayı yeniden canlandırmak ve bir karaktere dönüştürebilmek siyah-beyaz bir fotoğrafa bakmak gibidir. Anılar bu sayede hep canlı kalır ve gün yüzüne çıkar. Oscar Wilde'in şu sözünü anımsamak gerekir: "Bellek hepimizin yanında taşıdığı günlüktür". Günlükler, fotoğraftan farksızdırlar. Geçmiş, bugün ve yarının saklı hazineleridir. Çizimlerdeki karakterler tıpkı günlükler gibidir. Belleğin unutulan yüzlerinde kısa bir gezintiye çıkarır. Onların geçmişleri bugün; bugünleri geçmiş olur. Yarınları ise yeni karakterler ortaya çıkana kadar belirsizdir. Eserlerim toplumun unutulan yüzlerine karşı bir farkındalık oluşturur. Onları hayatta tutmak ve gün yüzüne çıkarmak bizlerin elindedir. Ya da değildir. Sizce?*



**Kız Öldün'de Şafak Vakti**

2024, Tuval Üzeri Akrilik Boya, 100x100 cm

### **Eser Metni**

*Sanatçının resimleri, kaynağını doğadan alan yorumlar ve bu yorumların iç gözlemden süzölmüş görüntüleri olarak tanımlanabilir. Doğaya olan sevgisinin bir göstergesi olarak resimlerinde özellikle bitkilere yönelen bir bakış gözlenir. Doğadaki detaylara ve sonsuz çeşitliliğe olan ilgisi, resimlerinde bitkisel motiflere yansıyan biçim, desen, renk varyasyonları olarak ifade bulur.*

*Sanatçı "Poliksena ve Iphigenia" adlı sergi için ürettiği çalışmasında konuya kendi resimsel diliyle yaklaşmıştır. Resme adını veren ve Poliksena Lahiti'nin bulunduğu, halk arasında Kız Öldün Tepesi olarak bilinen yere gönderme yapan ressam, kadına yönelen şiddetin çağlar boyunca silinmeyen izlerine dikkat çekmektedir.*



**Hilal**

2022, Tuval Üzeri Akrilik Boya, 100x80 cm





**İnşa 2**

2023, Tuval Üzeri Yağlıboya, 30x40cm

**Eser Metni**

*Kendini tekrar tekrar inşa etmek durumunda bırakılmış bir kadının varoluş mücadelesinden esinlenerek üretilmiştir.*



**Kırmızı**

2018, Tuval Üzeri Akilik, 36,5 X 44,5 cm



### **Eser Metni**

*Çalışmalarımda temel amacımı, kentleşmenin getirdiği iletişimsizlik içinde bireyin tek /kendi başınalığına odaklanmak olarak tanımlayabilirim. Çalışmalarım, modern yaşamın insan üzerinde yarattığı anlam/değer kaybını ve yabancılaşma temasını, insanlar, mekanlar ve çoğunlukla soyut alanlar dizgesi içinde görüntülemekte, insanın karşı karşıya kaldığı karmaşıklığı, paradoksu, kötümser değil ancak şüpheli bir dille ifade etmektedir.*

*"Gonca İlbeyi Demir, çağdaş yaşamın uyumsuzluklarını tema olarak ele almış gibidir. Özellikle kullandığı hırçın renkler kent/kentleşme sorununun insanda yarattığı baskıyı ve ezikliği başarılı bir şekilde tanımlayabilmektedir" (Prof.Dr. Sıtkı M. Erinç).*

*"Sanatçı Gonca İlbeyi Demir'in yapıtlarının ana teması "mekân ve insan"dır. Burada mekân, salt mimari boyut değil, yaşamsal devingenliğin anlamını bütünleyen bir öğedir. Sanatçı, biçimsel kaynakları zorlayan, figürün içsel anlamını zenginleştiren tutumunu, ustaca sağladığı renk uyumu ve leke anlayışıyla sarmalar" (Seçkin Naipoğlu).*



**Anemoia**

2024, Tuval Üzeri Karışık Teknik, 50x70 cm

### **Eser Metni**

*İnsanođlu yaşamı boyunca üzerine tahayyüller kurulu bir düzeni inşaa etmek için çabalar. Bazen hayallerinin ötesine ulaşır, bazen ise başarısız olur ve bu başarısızlığın girdabında kendi zihninde kurguladığı ütopyalara sürüklenir. Zihinsel bir tasarımın ötesinde ütopyalar bazen geçmişe, bazen hiçbir zaman varolmayacak olana duyulan tinsel bir özlemdir. Hiç bilinmeyen, içerisinde bulunulmamış zamana duyulan özlem anlamındaki “anemoia” bulunduğu çağa ruhsal olarak dayanamayan, varoluş sancısındaki bireyin kaçıışı geçmişte ya da alternatif bir yaşamda aramasıyla özdeşleştirilmiş bir foto-pentür çalışmasıdır.*



**Eli Belinde Motifi**

2023, Pamuklu Kumaş ve El Nakışı, 50x70 cm

**Eser Metni**

*Pamuklu kumaş üzerine baskı tekniği ve punch tekniği ile işlenen "Eli Belinde" motifi Annelik, doğurganlık ve verimlilik sembolüdür. Gelin kız ve Çocuklu kız, Ana kız gibi isimlerle de anılmaktadır.*



**Flöge'nin İnanılmaz Değişimi 1 ve 2**  
2022, Tuval Üzeri Karışık Teknik, 25x25 cm

### **Eser Metni**

*Bazı sanat tarihçileri Gustav Klimt'in kadın temalı eserlerinin, özellikle de Emilie Flöge'nin temsillerinin erkek arzusu ve egemenliğini ile ilişkili olabileceğini vurgulamaktadır. Klimt ve Flöge'nin hayat hikayelerinde yine benzer yönde bazı olumsuz anekdotlar olduğundan bahsedilir. Diptikte tema bu bilgilerden esinlenerek oluşturulmuş, Emilie Flöge birçok kadının temsili haline gelmiştir ancak temel kavram, kadınların hangi yaşam koşullarına sahip olurlarsa olsunlar, mücadeleye ve dönüşüme maruz kalmaları üzerine şekillendirilmiştir. Dönüşüm eylemi kişisel zevklerden hayata bakış açısına, duygulardan tutumlara dek birçok açıdan değerlendirilebilir, hatta şiddetin psikolojik boyutuyla ilişkilendirilebilir.*



**Açıkıyoruz-Kapanıyoruz**

2021, Kurgulanmış Dijital Fotoğraf, 40x60 cm



### **Eser Metni**

*Sanatsal edinimi gerçekleştirirken araştırmaktan ve imgeleştirmekten vazgeçemediğim konular; Dogu-Batı sentezi, kimlik, gelenek görenek, mahrem, masumiyet deyimler üzerinedir. Fotoğraf, heykel, video, enstalasyon, performans gibi sanatın her türlü üretim yöntemiyle irdelediğim yapıtlarımı ifadelendirirken, alımlayıcı ile buluşturmak istediğim konu benim açımdan hangi üretim yöntemiyle daha anlaşılır kılınyorsa, onu seçimlemeyi tercih ederim. Onları anlamlandırma ve yorumlama sürecide, coğrafi sınırlar veya sınırsızlıklar arasındaki bakış açılarının çokluğu içinde yaptığım yolculuk, benim için her zaman ilginçliğini korumuştur. Hayata bakış ve kavrayışımla gündelik hayattan aldığım konular, ironik, absürd, parodik, kavramsal, performatik, in yer face bir estetikle yapıtlarıma taşıyor ve alımlayıcı ile buluşturuyorum.*



**Gelinlikle Girdiğin Bu Evden Ancak Kefenle Çıkarsın**

2024, Hazır malzeme ile düzenleme, 27x2x6 cm.

**Eser Metni**

*Az gelişmiş toplumlarda erkek egemen düşünce yapısı kadının özgürlüğüne vurulmuş bir kilit gibidir.*



**Meşk**

2024, Sülüs Nuktalı Meşk, 30x30 cm

### **Eser Metni**

*Hat sanatında eğitim ile ilgili süreçler meşketerimi ile ifade edilir. Bunlardan biri de hocanın öğrenciye örnek olması için yazdığı ders/ ödevlerdir. Noktalı meşket yazı kalemile harflerin ölçülerinin gösterildiği örneklerdir. Eserde sülüs yazı çeşidinde ilk ders olan rabbiyessir duasının öğrenciler tarafından ödev hazırlama sürecinde yapılan çalışmalarda birleşmiş harf gruplarının birbirine göre pozisyonları, benzer formlara sahip bölümlerin tekrarlanması gösterilmiştir.*



**Bambi**

2024, Dijital Resim, 112x158 cm

### **Eser Metni**

*Dijital eserim "Bambi"de kadın, saflığı ve masumiyeti sembolize eden beyaz renkte bir elbise giymiş, kollarında Iphigenia'nın yaşamına karşılık kurban edilen geyiğin, kendisiyle eşit derecede saf ve masum bir tezahürünü, yani aslında yaşama umudunu korumaya çalışıyor. Oturmakta olduğu kırmızı antika koltuk, kadın(lar)ın uzun süredir maruz kaldığı şiddetin; erozyona uğramış, üzerinde protest kırmızı kadın ayakkabılarının bulunduğu gri zemin ise şiddetin temellendiği yozlaşmış toplumun bir temsili. Koltuğun gerisinde takım elbiseli erkek silüetleri ve arkalarında da ruhlarındaki kötülüğün yansımaları var. Anlatılmak istenen, eğitimi, statüsü, giyimi ne olursa olsun erkeğin başkalarına hiç göstermediği farklı ve vahşi bir yüzünün de olabileceği. Ayrıca takım elbiselerin "iyi hal indirimi" meselesine bir gönderme olduğunu da söyleyebilirim.*



**Bulaşıklar**

2024, Karışık Teknik, 95x125 cm



### **Eser Metni**

*Feminizm ve atık malzemelerin sanatta birleşimi, güçlü bir eleştirel perspektif sunar. Bu tür eserler, kadınların geleneksel rollerini ve ev içi emeğini vurgularken, aynı zamanda bu emeğin toplumsal ve çevresel etkilerini de sorgular. Kadınların ev içindeki görünmez emeği, sıklıkla değersizleştirilir ve bu emeğin önemi göz ardı edilir. Atık malzemelerle yapılan sanat eserleri, bu emeğin ve rollerin görünürlüğünü artırırken, sürdürülebilirlik ve geri dönüşüm konularına da dikkat çeker.*



**İzdiham Varlığı**

2024, Suluboya Kağıdı Üzerine Kaşe, 29.5x37cm





**Karda**

2023, Buluntu fotoğraf – dijital çizim, 98x55 cm

**Eser Metni**

*Zihin geçmiş anıları hatırlamak istediği gibi hatırlar ve onu gerçekliğinden koparabilir.*

*Kişisel belleğimizde kendi yaşadığımız olaylar bile sonradan yanıltıcı hale gelebilir. Bazen bu bağlamından kopmuş anılar bir hatırlatıcı olarak fotoğraf ile karşımıza çıkar.*

*Çalışmalarında bir korku kaynağı olarak belirsizliği geçmiş hikayelerin bilinmezliği ile birleştirerek; izleyicilerin alternatif hikayeler üretmesini amaçlıyorum.*



**Çiğlık**

2024, Döküm Porselen, Lazer Baskı, Kintsugi, 1200°, 40x4x30 cm

### **Eser Metni**

“Çiğlık”, kadına yönelik şiddetin açtığı derin yaraların, görünmeyen ancak her zaman var olan sessiz çiğlıkların bir ifadesi niteliğindedir. Porselen üzerine uygulanmış kintsugi detayları, sadece onarılan bir parçanın değil, şiddetin ve acının ardından gelen direncin de izlerini taşımaktadır. Her kırık, kadının maruz kaldığı fiziksel ve duygusal yaraları simgelerken, altınla işlenmiş kintsugi çizgileri, bu yaraların saklanmadığını, aksine kadınların yaşadığı her acının görünür kıldığını anlatmaktadır.





### **Eser Metni**

*Duygu ve düşüncelerin somutlaşmış hali olan yazı, Uygungöz'ün elinde yetkin bir sanatsal esere dönüşüyor. Onun eserlerinde, fikrin zihninde oluşmasını, bazen inceden ince hesaplamaları, düşleri, sıçrayış ve bekleyişleri hissediyor, duygularını kendi belleğinden bizim duygularımıza kazır gibi haykırırlara tanık oluyoruz. Yazı, sözlerin biçimi ve bir tür kayıttır. Harfler, Uygungöz'ün ellerinde adeta düşünce ve sözlerin bir yüzey üzerindeki izleri, sonsuza dek var olacak nesnelere, donmuş bir duygu ve müziğe erişme yöntemi. Uygungöz'ün çalışmaları çoklu düşünmenin, biçim ve malzemenin sınırlarını zorlamanın, yetkin bir renk ve biçim bileşkesinin çağdaş örnekleri. Onun eserleri, Bahaus ve Tatbiki ruhunun izlerini taşıyor.*

*Prof. Tevfik Fikret UÇAR (Anadolu Üniversitesi, Güzel Sanatlar Fakültesi, Öğretim Üyesi)*

*Yazının görünüşünde çoğunlukla alıştığımız sınırlı renk dili Uygungöz'ün çalışmalarında resmin alanı ile bütünleşerek görsel temsili duygusal, duygusal alanın sınırlarında doluşmaya çıkarıyor. Artık resim ve yazı hangi alanda başla-yıp bitiyor, izleyici ile resim arasındaki ilişkide tanımlanır hale geliyor. Anadolu kültürünün derinliklerinde her formu ile taşa duvara kazınmış yazı, resmin sınırları ile yeni bir boyutta karşımıza çıkıyor. Kompozisyonlarında yerel dilin izleri ile birlikte farklı coğrafyaların esintilerini, doğu ve batı sanatlarının anlatım zenginliğinin armonisini de renk, çizgi ve yazının içinde bütünleşmiş sarmallar halinde, bir sentezden çok anlatım zenginliği olarak görmek mümkün hale geliyor.*

*Halkan DEMİR (Anadolu Üniversitesi, Edebiyat Fakültesi, Öğretim Görevlisi)*



**Cosmos**

2022, Tuval üzerine karışık teknik, 130x86 cm

### **Eser Metni**

“Cosmos” isimli tabloda, Cosmos yaşam algısı olarak ele alınır. Cosmos tuval yüzeyinde günümüz yaşam biçiminde karşılaştığımız bilimçli ve bilimçdışı deneyimlediğimiz yaşam algılarının imgesel ve soyut ifadelerini yansıtır. Tuval yüzeyinde birbirinden ayrıştırılmış toplu öyküler veya yalnızlaştırılmış bedenler üzerinde karşılaşmalar yaratır. Bu süreç karmaşık, deneysel ve rastlantısaldır. Beden dili yaratımda bir ifade algısı olarak biçimlenirken; imgesel bedenler veya nesnelere kendi beden dilleriyle anlatımcı olmanın yanısıra rengin anlatım olanakları ile zenginleştirilirler. Tuval yüzeyindeki renk ve kompozisyon kurgulamaları kozmik bağın en önemli elemanlarıdır. kurgulamaları kozmik bağın en önemli elemanlarıdır.



**Eva and Lilith**

2024, Tuval Üzerine Akriлик, 50x70 cm

**Eser Metni**

Ötekileştirilmiş bütün kadınlara  
ithaf edilmiştir.



**Doku-n-ma**

2024, Karışık Teknik, 1040°, 24x17x8 cm

### **Eser Metni**

*“Doku-n-ma” isimli eserde; kadının bedensel ve ruhsal direnci ile şiddetin bıraktığı izler ifade edilmektedir. Hasar görmüş matara formu, kadının zorluklara karşı dik duruşunu ve içsel gücünü simgeler. Eserin yüzeyindeki dokular, şiddetin görünmeyen izlerine göndermede bulunurken, her dokunun ardında saklı olan hikâyeleri de ortaya koyar. “Doku-n-ma” ifadesi, fiziksel temasın şiddete dönüşme potansiyelini vurgulamakta ve kadının sınırlarına saygı gösterilmesi gerektiğinin altını çizmektedir.*



**Garrote**

2023, Tuval Üzerine Yağlıboya, 200x140 cm.



### **Eser Metni**

*Bedenler kültürel kodlarla şekillenen karmaşık yapılar olarak varlık gösterebilir. Şekilsiz bedenler de sadece fiziksel yıkımı değil, aynı zamanda ruhsal sıkıntıyı ve toplumun dayattığı ahlaki standartlardan kaynaklanan utanç da temsil edebilir. Bu senaryo, bireyin toplumsal normlar ve beklentiler altında nasıl ezildiğini gösteriyor. Bu anlayışla "garrote" bir infaz aracı olmanın ötesine geçerek bireyin toplumsal beklentiler altında boğulmasını ve özerklik kaybını simgeler. Kişi, baskının sonuçlarıyla mücadele ederken, aynı zamanda toplumun dayattığı ahlaki utançla da savaştan bir varlık haline gelir.*



**33**

2015, Renkli Çamurlarla Elle Şekillendirme, 1200° Sırsız Pişirim, 25x20x50 cm

### **Eser Metni**

Kadına şiddet, ataerkil toplumlara geçişle birlikte her yüzyılda, her toplumda ve her coğrafyada değişmeyen bir gerçek olarak var olmuştur. Uygarlık düzeyinin ve kültürel yapının değiştiği, insanın modernleşip eşitlendiği izlenimini verse de, binyıllar boyunca yalnızca kadına şiddetin oranı ve yaygınlığı coğrafi olarak değişkenlik göstermiştir. Bu nedenle, POLYKSENA ve IPHIGENI gibi hem mitolojiye hem de tarihe mal olmuş kahramanlar değilseniz, yalnızca kadına ve cinsiyet eşitliğine dair istatistiksel bir veri olarak tarihe geçebilirsiniz. Bu düşünceden yola çıkarak 2015 yılında Kadına Şiddet serisini oluşturmuştum. "33" bu serinin figürlerinden biridir. 2014 yılına ait Aile ve Sosyal Hizmetler Bakanlığı'nın kadına şiddet raporu verileri ile kadın dernekleri ve dayanışma topluluklarının istatistiklerini yansıtan figürler, gördükleri şiddet türünün istatistiksel verisini bir rakam olarak üzerlerinde taşır. Yılda 300'den fazla kadının cinayet sonucu hayatını kaybettiği bir dönemde, kadına şiddet istatistiksel bir veriye, bir rakama dönüşmek zorundadır. Figürün sır-

tında yer alan 33 rakamı, o yıl içinde (sadece) fiziksel şiddete uğrayan kadınların yüzdelik oranını temsil eder. "33" aynı zamanda o dönemde günlük haberlerde duyduğumuz ya da etrafımızda, aramızdan birinin başına gelen bu şiddeti gazetelerde ve fotoğraflarda sıkça gördüğümüz kadınların duruşlarından birini ifade eder.



**Bana Hikaye Anlatma**

2024, Kalıpla Şekillendirme, Fotokopi baskı, Renkli Çamur, 28x36x2 cm

### **Eser Metni**

*Bana Hikaye Anlatma adlı seramik çalışma, kadına yönelik şiddetin tarih boyunca hep bir bahane, bir kılıfla örtüldüğüne dikkat çekiyor. Homeros'un İlyadasında kadınlar, savaşın bir aracı, kurbanı olarak kullanılırken, şiddet ve acıları sessizce anlatılmadan geçilir. Troya Savaşı'nın başında Iphigeneia, sonunda ise Polyksena kurban edilir. Ancak bu kadınların hikayeleri, savaşın kahramanlık anlatıları arasında kaybolur. Şiddet, "tanrılara adanan kurbanlar" ya da "kaçırılan kadınlar" gibi bahanelerle meşrulaştırılır.*

*karşı bir duruş ve artık bu hikayelerin kabul edilmemesi gerektiğinin ifadesidir. Kadınlar sadece kurban değil, şiddete karşı direnen, ilahi bir güçle kutsanmış varlıklardır.*

*Bu çalışmada, Polyksena'yı ilahi bir ışıkla korunan bir geyik olarak yeniden şekillendirilmiştir. Geyik figürü, kadının kurban edilme anındaki kutsallığını ve direnişini simgelemektedir. Ancak burada asıl mesaj, şiddete gerekçe olarak sunulan hikayelere ve bahanelere karşı bir başkaldırıdır.*

*Bana Hikaye Anlatma, kadına yönelik şiddetin sürekli olarak bir bahane, bir kılıfla sunulduğunu eleştiriyor. Bu eser, kadının bu bahanelerle sessizleştirildiği anlatılara*



**Ataer-Kill**

2024, Camaltı Resim, 50x60 cm





**Yankı**

2024, Serbest şekillendirme, seramik, 1160°C, 2024, 25,5x65x5cm



**Eser Metni**

*Yankılanıyor... kadın olmanın ortak ezgisi...*

*Zaman tanımadan, yer tanımadan.*

*Hiç durmadan.*

*Hiç.*

*Durmadan.*



**Bana Öyle Bakma!**

2022, Elle Şekillendirme-1200 C-Şamot 41 cm

### **Eser Metni**

*Birlikte ve eşit geldiğimiz bu Dünyada kadın olarak hep zor zamanlar yaşadık ve yaşıyoruz. Son yıllarda, her sabah bir olaya uyanıyor, akşam haberlerinde üzülererek günü bitiriyoruz. "Bana Öyle Bakma!" adlı eserimle ben de senin gibiyim, "Beni "Zorlama", "Yoluma Çıkma", Farklılaştırma", "Yan Yan Yürüyerek Yaşamı Normal ve Güzel Kılalım" demek istiyorum.*



**Güçlü Duruş**

2021, Sil sür tekniği kolaj çalışması, 30x30 cm

**Eser Metni**

*Geçmişten günümüze kadına karşı uygulanan şiddet, değersizleştirme ve kurban edilen kadınların hikayeleri eser için çıkış noktasıdır. Eserde sanat ile kadının cinsiyet rolüne dikkat çekilmek istenmiştir.*



**Parça-Bütün**

2018, Monobaski, 1040<sup>c</sup> 18x19 cm

### **Eser Metni**

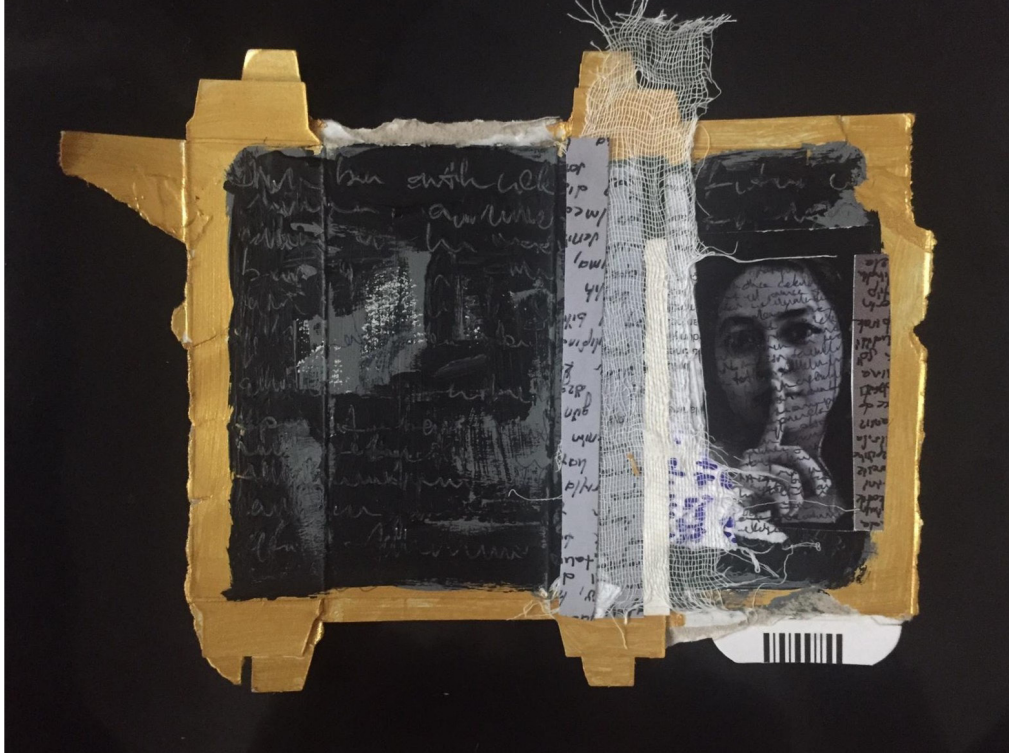
Son günlerde hayvanlara, çocuklara ve kadınlara yönelik artan şiddet olayları, hepimizi derinden sarsıyor. Bu korkunç olaylara şahit olmak içimizi acıtan derin bir kaygı yaratıyor. Her bir vaka, yalnızca mağdurların hayatını değil, bizlerin dünyasını da altüst ediyor. Gözlerimizin önünde yaşanan bu trajediler, toplumsal bir dönüşüm için birlikte hareket etmemiz gerektiğini, susmamayı, haykırmayı, güvenli bir gelecek inşa etme sorumluluğunun bir parçası olduğumuzu hatırlatıyor. Eser belki yüzleri zamanla hafızalardan silinen ancak acıları belleğimizin bir parçası olmaya devam eden şiddet mağduru tüm kız çocuklarına ve kadınlara ithaf edilmiştir.





### **Eser Metni**

*Çanakkale Onsekiz Mart Üniversitesi (ÇOMÜ) Kadın ve Aile Çalışmaları Uygulama ve Araştırma Merkezi (KAM) tarafından, 25 Kasım Kadına Yönelik Şiddete Karşı Uluslararası Mücadele Günü kapsamında düzenlenen 'Polyksena & Iphigenia' Disiplinlerarası Karma Sergisinde eserimin yer alması benim için bir gurur kaynağıdır. Eğitimde ve çalışma hayatında kadınlar daha fazla yer almalıdır. Kız çocuklarının eğitimi ve istihdamının sağlanması kadının birilerine bağımlılığını azaltacaktır. Güçlü Kadın, Güçlü Ulus demektir.*

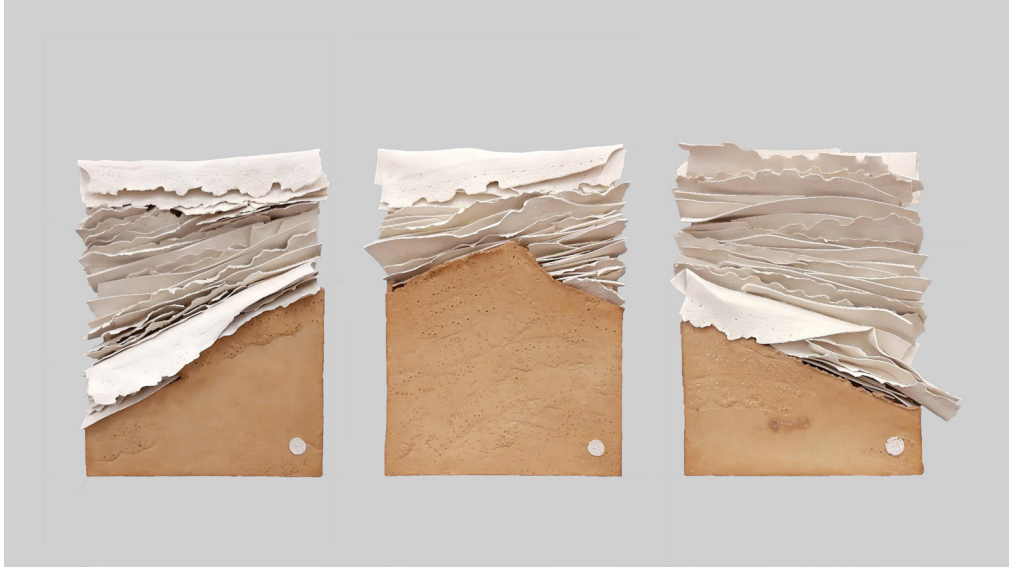


**Sessiz Ol!**

2021, İlaç Kutuları İle Yapılmış Kağıt Üzerine Karışık Teknik, 30x30 cm. (2 adet)

### **Eser Metni**

*Çalışmalar, 'Sessiz Ol, baban uyuyor!', 'Sen sus, aklın ermez!', diyerek susturulan çocuğun/ bireyin, ifade etmek yerine içselleştirdiği sessizliği betimler. Sessizlik, doğrudan izleyiciye bakarak sus işareti yapan figürlerle görselleştirilirken, bir tavır olarak otosansürü sergileyen bireyin 'sessiz ol!' derken bunu kendi içine doğru mu, yoksa kendisini izleyen diğerlerine mi söylediği netlik kazanmaz. Çalışmalar, her ne sebeple olursa olsun kabul edilmiş bir sessizliğin dönüştüğü kelimeleri, cümleleri gösterir. Yer yer şeffaf malzemelerle üstü örtülen yazıların okunması/anlaşılması güçleştirilerek yazı, biryandan sadece çizgiye indirgenmiş diğer yandan otosansüre vurgu yapılmak istenmiştir.*



**Kadına Dair, I, II, III**

2014, Elle Şekillendirme, Porselen ve Stoneware, 42x31x12 cm





**Dünya Evine Giriş 2**

2023, Kâğıt Üzeri Yağlı Boya, 36x56cm

### **Eser Metni**

Çalışmada evcilik oyunlarının kız çocukları oynarken masum görünmesi ancak oyunun yetişkin hayatına adapte edilmesi ile cazibesinin azaldığının görüntüsü yaratılmak istenmiştir. Çocuk hayal dünyasında kısa süreliğine evcilik oynayıp sonra hayatına dönebilmektedir. Burada sorunsallaştırılan çocuk büyüdüğünde artık o oyunu istememesi değildir. Oyun taklit yolu ile çocuğun artık istediğine inandığı bir gerçekliğin yansıması haline gelmiştir. Fakat çocuk artık yetişkin olmasına karşın oyunun kurallarını koyarak istediği gibi oynayamamaktadır, toplumsal kalıp yargılar çocuğun olması gerektiği normları belirlemiştir. Kız çocuğu oyunun oyuncusu değildir, bir kukla niteliği taşımaktadır ve diğer bütün oyuncularla kıyaslandığında daha plastik bir ifadede resmedilmiştir. Diğer figürlerin de oyuncu olarak mı yoksa oyunu oynayan biri tarafından oyuncak mı edildiği bir sorudur. Resimdeki çocuk ise içinden çıkılmaz sarmalın yeni yüzü olarak resmin içerisinde yer bulmaktadır.



Özgürce  
2024, Kolaj, A3



### **Eser Metni**

Geçmişten günümüze ezilen, acı çeken, ağıt yakan ve ötekileştirilmeye çalışılan kadın sonunda günümüzde hak ettiği değeri görüyor. Eskilerde köleleştirilen, toplumsal rol olarak geride bırakılmaya çalışılan, kurban edilen, kadınların hikâyeleri evrensel yara olarak karşımıza çıkmıştır. Kadının cinsiyet rolü, şiddetin öznesi haline gelişi ve kurban edilmesi gibi kadına yönelik şiddetin geçmişten bugüne evrildiği görülmektedir. Geri kalmış toplumlarda, kadın olmak ve kadın olarak doğmak cinsiyet ayrımcılığına maruz kalmak olarak ne yazık ki hala algılanabilmektedir. Toplumsal bir yara olarak bu durum algılanabilir. Ancak ileri toplumlarda, kadına verilen hak ve hürriyetler sevindirici boyuttadır, kadın hakları ve özgürlüğünün sağlanması bir devrim niteliğindedir. 25 Kasım Kadına Yönelik Şiddete Karşı Uluslararası Mücadele Günü; kadına yönelik şiddetin son bulduğu ve hak ve özgürlüklerden yararlanma noktasında cinsiyet eşitliğinin sağlandığı bir dünya temenni ederek bugünün önemini vurgulamaktadır. Gazi Mustafa Kemal Atatürk'ün söyleminde vurguladığı gibi "Yeryüzünde gördüğünüz her şey kadının eseridir".



**Kadın**

2024, Latin İtalik Kaligrafik İstif Yazı Kompozisyonu, 35x50 cm

### **Eser Metni**

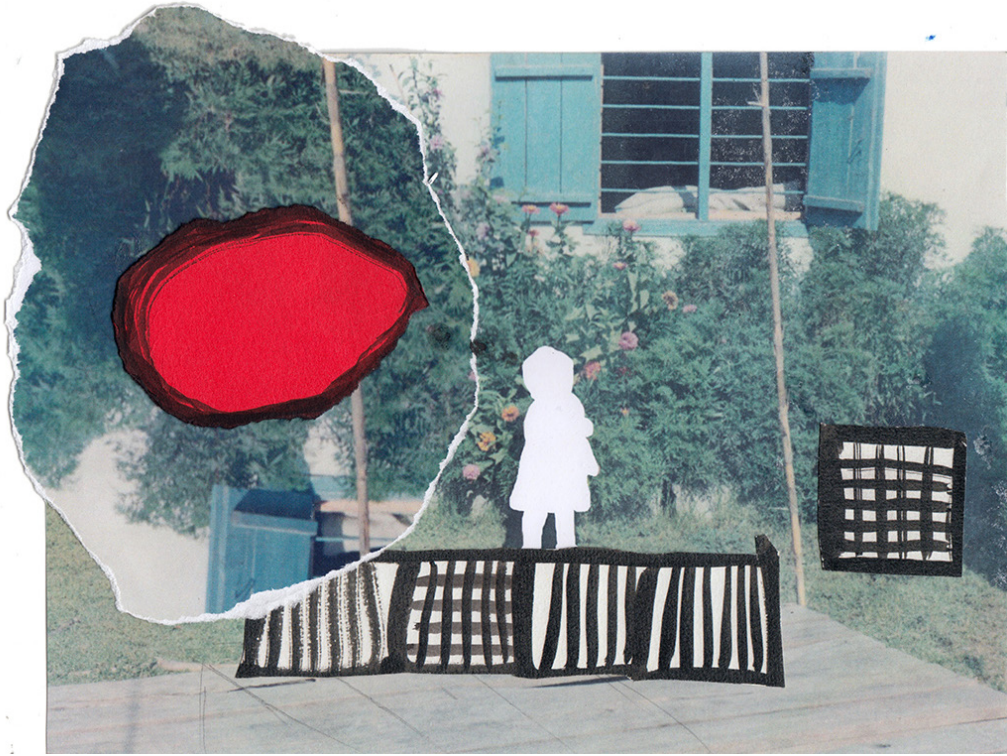
Kadına yönelik aile içi şiddet, Dünyamız genelinde ve özellikle de Ülkemizde ve hukuk sistemleri tarafından çoğunlukla göz ardı edilen bir insan hakkı ihlali olarak ele alınmalıdır. Uluslararası ve ulusal düzlemde son dönemler ele alındığında kadına karşı şiddet konusunda önemli adımlar atılmış; devletler konuya ilişkin etkin politikalar geliştirmiş ve önemli yasal düzenlemeler yapmıştır.

Maalesef bu gelişmelere rağmen, ülkemizde mevcut yasaların ve yasal düzenlemelerin yetersizliği ve bu düzenlemelerin pratik uygulanmasında ortaya çıkan sorunlar, kadına yönelik şiddetin ve en sık karşılaşılan durumuyla şekliyle kadına yönelik aile içi şiddetin önlenmesi ve şiddet mağdurlarının korunması gibi hususlarda uluslararası metinlerle belirlenen standartlara uygun ve daha etkin ve caydırıcı hukuksal yolların benimsenmesi gerekmektedir.

Atatürk'ün kadın konusundaki düşünceleri evrensel nitelikte olup bu bağlamda 1923 yılında söylemiş olduğu "DÜNYA ÜZERİNDE

GÖRDÜĞÜNÜZ HER ŞEY KADININ ESERİDİR" sözünü yazarak, kadına yönelik şiddet temalı serginize kaligrafik eserin katkı sağlayacağı düşünülmektedir.

ŞERİFE ASLAN YAVAŞCA



**In The Arms Of Morpheus**  
2018, Analog Kolaj, 15x21 cm

### **Eser Metni**

*Değişen zihin, zorlayıcı bir bellek macerasıyla, sorunların kökenini geçmişte, çocukluğun saf ve kirlenmemiş buğusunda arama ihtiyaç duyar. Bu zihinsel-imgesel tanımlama yolculuğu, kolaj tekniğinin varolana yeni anlamlar yükleyebilme potansiyelini taşır ve onu bir silaha dönüştürür. Var olduğu ve tanımlandığı ortamdan memnuniyetsizlik nedeniyle girilen bu Alicevari keşif yolculuğu tıpkı hikâyede olduğu gibi mantıksız verilerle karşılaşır. Kolajın müdahaleci ve başına buyruk tavrının kontrollü kullanımıyla bir araya getirilen zamanlararası öğeler, birbiriyle alakasız veriler sıkıntının boyutlarını güçlendirir.*



**Antigone**

2024, Tuval Üzerine Akrilik, 140x90 cm

**Eser Metni**

*Antigone: "fiat justitia pereat mundus..."  
"dünya mahvolursa da adalet yerini bulmalı..."  
 demiştir. Ama ne o zamanlarda ne de şimdi kadınlar için adalet yerini bulamamıştır. Kahramanı kahraman yapan eylem onu yok eder de. Antigone'yi ölümsüz kılan, bir simge haline getiren ama ölüme de sürükleyen bir ve aynı eylem, ağabeyini gömmesidir. Sophokles'in Antigone oyununda şöyle bir diyalog geçer:*

*Kreon: Seni ne getirdi buraya yaşlı Teiresias?  
Thebai'nin üzerinde toplanan kara bulutlar olmalı...*

*Teiresias: ...sadece kara bulutlar değil-  
GÖRMÜYÖR MUSUN YAĞMURUN ZATEN  
YAĞDIĞINI VE BASTIRACAK SAĞANAKLA  
SOYLU ŞEHRİMİZİN SÜRÜKLENECEĞİNİ...*



**Süpriz**  
2024, 80x90 cm







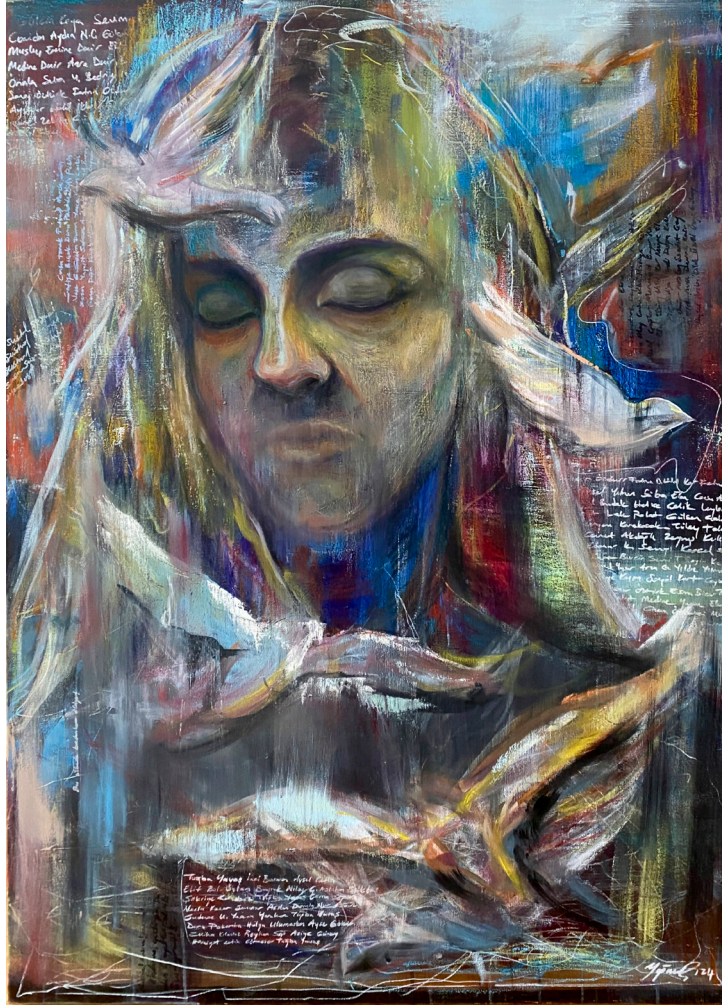
**Bugün yine bir kadın...**

2024, Enstalasyon, Karışık Teknik, 1.60x50x30 cm.

**Eser Metni**

"Bugün Yine Bir Kadın..." Özellikle 20 yılı aşkındır sayıları günden güne artarak, şiddete uğrayan ve öldürülen kadınların haberleri yer almakta gazete manşetlerinde. "Bugün Yine Bir Kadın...", üç kadın, beş kadın... Cümle çoklukla "şiddete uğradı", "bıçaklandı", "kurşunlandı", "öldürüldü" olarak tamamlanıyor. "Bugün Yine Bir Kadın..." yerleştirmesi bu sarsıcı, ürkütücü manşetlerin plastiğe yansımalarıdır. Gerçek mekanda haberin öznesiyle karşı karşıya gelme durumudur. Televizyonda, sosyal medyada, yazılı ve görsel basında her gün kadına yönelik şiddet ve kadın cinayetleri haberlerinin geçilmesi, yönetenlerin, yasa yapıcıların, yargılayanların bu konudaki özensizliği, demokratik kurumların, kadın örgütlerinin demokratik tepkilerinin kolluk gücüyle bastırılması, yerinde bir anlatımla konuya duyulan yaklaşan insanlara göz açtırılmaması bir toplumsal körleşme yaratmaktadır. Yurdumuzun geleceği için kaygı verici gelinen durumda, İstanbul Sözleşmesinin kaldırılmasıyla, saldırgan, caniye "iyi hal" uygulamalarıyla karanlık bir sosyal politika yürütüldüğü belirginlik kazanmaktadır. İnsanlar artık kadına

yönelik şiddet ve cinayet haberleri ile gör-sellerini saniyeler içinde parmak ucuyla ekranından, kaydırır duruma gelmiştir. "Bugün Yine Bir Kadın..." yerleştirmesi gerçeği göze sokma, vicdanı irkilterek uyandırma ve insanımızdaki olup biteni kanıksamışlığı sarsma amacı güden bir çalışmadır.

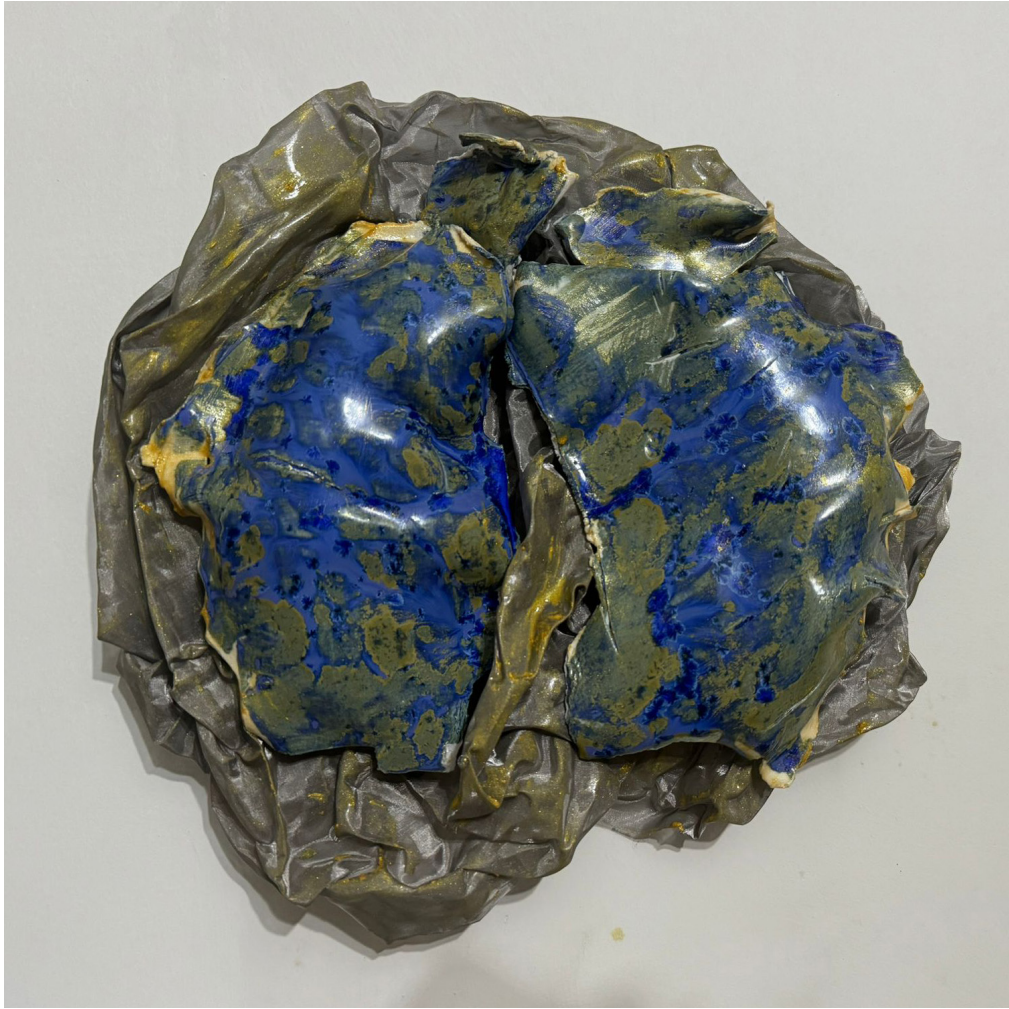


**Kadınlar ve Kuşlar**

2024, Tuval Üzeri Karışık Teknik, 80x110 cm

### **Eser Metni**

*Bu eser, kadın cinayetleriyle mücadeleye dikkat çekmek ve kaybedilen kadınların hikâyelerini görünür kılmak amacıyla hazırlanmıştır. Tuval üzerine uygulanan katmanlı fırça darbeleri ve renk oyunları, hem kadınların içsel dünyasındaki derinliği hem de yaşadıkları şiddeti simgeler. Yüz hatlarındaki ifadeler sessiz bir haykırışı yansıtırken, etrafta dolaşan kuş figürleri özgürlük ve umut temalarını taşır. Ancak bu umut, eser üzerinde yer alan metinlerinde yazılı hayatını kaybetmiş kadınların isimleri ile çatışarak izleyiciyi sorgulamaya iter: Kadınlar gerçekten özgür mü, yoksa hala baskı ve tehlike altında mı?*



**Karanlık ıgık**

2024, Porselen/Metal, 25x22 cm

### **Eser Metni**

*Bu eser, kadına yönelik şiddetin sessizliğe hapsedilmiş çığlıklarını, görünmeyen yaraların derin izlerini yansıtır. Porselenin kırılabilirliği, kadının hem kırılabilir hem de dayanıklı yapısını simgelerken; yüzeydeki soyut çatlaklar, susturulmuş seslerin ve bastırılmış acıların sessiz yankılarını yansıtır. Her detay, şiddetin gölgede bıraktığı hayatları ve duyulmayan çığlıkların karanlığını gözler önüne serer. "Karanlık Çığlık," yalnızca bir eser değil, aynı zamanda toplumun içinde saklanan bu acıya bir çağrıdır.*



**Ruh Behçileri Serisi 1-Şaman Kadın, 2- Işıklı Asa ve Ev, 3-Yolculuk İçe**

2023, 1- Doğal nesne, "tohum, horoz ve baykuş tüğü, asma filizi, bitkiler"

2-Doğal Nesne, "tohum, kuş tüğleri, 3500 yıllık bir ağacın tohumu, asma filizleri

3-Doğal Nesne, "tohumlar, kuş tüğü, asma filizleri ve bitkiler"



**Eser Metni**

Ruh Bekçileri "Tohumların Dili" İhtiyaca denk gelen haberler, söylemleri içerir... Biriktirmekten dolup taşan içlerimizin nefes alma, yer açma hikayesidir bu dil. Beklemek yerine kendi içine bakma yolculuğu, yolda olma, kendinden haberdar olma... Özünden gelenle, yaşamın içinde doğaya çevirebilmek yüzünü, gönül gözüyle görebilmekte. Doğanın sana sundukları ile içine, kendine ve ruhuna değişenlerle bir buluşmadır bu müjdeciler. Bazen de alıştığımız kullanım alanlarının sınırları dışına çıkabilme cesaretidir. Tarçının tadına bakmak yerine sadece izleyebilmenin tadını çıkarmak, tutunmak için başka bir dalı sarmalamaya meyilli bir asma dalının uzanan bir ele dönüşme hikayesi... Kendi dilinde haberleşme, konuşma... Bir tutam sevgi, biraz tarçın, bir yıldız çiçeği, tohumlar, ağaç dalları, havada yakalanan kuş tüyleri ve hayat. Bazen de kırılganlıklarımızı anlatan bir meşe yaprağında vücut bulan ulaklar. Sergide yer alan totemlerin ve heykellerin her birinin anlatacağı bir hikaye var. Kendi payınızı almaya, hayata dair içinize bir tebessüm katmaya ve dost gülüşleriyle buluş-

maya buradalar. Hayatta... Zehra'nın dünyasına ve kendinizle konuşmanın getireceği size özel sözleri bulmaya dair tüm bunlar. Görebilen gözlerle içinizin şifasına...

**1- ŞAMAN KADIN**

Ne yerde ne gökte... Şifaya bulanmış hali hazırda kimi yerde bereket, kimi yerde toprak, kimi yerde sadece tek kelime ile ana... Kadim bir bilgiyi göğsünde bohça gibi taşır "şaman kadın". Sor sana söylesin, gör ki sana ses olabilsin, hisset ki sana sarılabilsin. Şaman sana yol gösterebilir. Işığın için destekçin yol göstericinse daima ruhun olsun.

**2- IŞIKLI ASA VE EV**

Niyet Bohçası açıldı.

Kalbine dokunmaktan çekindiğiniz her şeye ve biriktirdiklerinize dair bir hatırlatma. Herkes Dünyası Kadardır. Kırılğan içinizdekilere bir tutam, korumak için üstüne titrediklerinize de bir tutam, özlediklerinize bir tutam, görüp geçtiklerinize veya göremediklerinize de bir tutam, aşklarınıza, gülümsediklerinize veya gülümsemediğiniz yanınıza da

bir tutam, aldığınız nefese, kendinize ve kendinizden geçip gidenlere de... Her şeyden bir tutam eklediğiniz kendi dünyanıza rüyalarınızdan gelen bir ışık. Belki de yere güm diye vuran asanın her sesinde kendini bilmekle ilgili bir hatırlatma, sonrasında ıslık ıslık gidilecek yollara da bir adım bu güneşli asa. Kendi içinden içe dokunmaya ramak kala bir de bu fotoğraf. Doğaya yakın olduğunu düşünen ama her daim doğaya mesafeli bir dünyada tohumlar her şeyin özüdür. Tıpkı sizi siz yapan içinizdekilerin özü gibi. Dünyanda nereye bakarsan bak her şeyi kendin kadar görürsün. Şamanın gövdesindeki filizlerinin el yazısı gibi, her yolculuk EV. Niyetler ve içimizdeki bohçalar...

**3-YOLCULUK İÇE**

Ne güzeldir içe bakmak. Gören gözünü çevir içe, dik dur ve söyle kendine. "Bırak kalbin konuşsun..." İçe yolculuklar sana rağmen başlar ve seninle yol alır unutma... Kalbine değen her bir titreşim kalbinde bir ses. Dinle içini, ak öze ve ulaş kendine...



**Şölen**

2021, Seramik mamul (1050 °C) ile tekstil materyalleri  
kolaj mantığıyla elde dikilerek bir araya getirilmiştir, 25x12x1 cm.

**Eser Metni**

tanrılar kurban istemiş  
başında bir kadın!  
sonunda bir kadın!  
görkemli bir savaşın  
iki prensesi  
Iphigenia ile Polyksena.  
şiiysel simetri  
mitolojik denge  
acı bir destan  
bu topraklara kalan.  
daha acısı bugün,  
lanet bir mitin izini süren  
ve bundan ilham alan  
niceleriyle sürekli  
birbirine eklenen  
bozamadığımız düzen!







*Mete Gökçe*  
*Çanakkale Barış Korusu Şefi*











