

**ÇANAKKALE ONSEKİZ MART ÜNİVERSİTESİ
LAPSEKİ MESLEK YÜKSEKOKULU**

KALİTE GÜVENÇE KOMİSYONU

2022 YILI KİDR (BİRİM İÇ DEĞERLENDİRME RAPORU)

Özet	1
Giriş.....	2
Kurum Hakkında Bilgiler	3
1. İletişim Bilgileri.....	3
2. Tarihsel Gelişimi	3
3. Misyonu, Vizyonu, Değerleri Amaç ve Hedefleri	5
A. LİDERLİK, YÖNETİŞİM VE KALİTE.....	9
B. EĞİTİM VE ÖĞRETİM.....	23
C. ARAŞTIRMA VE GELİŞTİRME	36
D. TOPLUMSAL KATKI	42
SONUÇ VE DEĞERLENDİRME	46
Ek.2 Performans Göstergeleri	47

ÖZET

Bu bölümde, Çanakkale Onsekiz Mart Üniversitesi Lapseki Meslek Yüksekokulu 2022 Kurum İç Değerlendirme Raporu'nun hazırlanması sürecine yönelik temel bilgilere yer verilmiştir. Bu bağlamda üniversitemize ait Kurum İç Değerlendirme Raporu; öz değerlendirme çalışmalarımızı olgunluk düzeyiyle birlikte gösteren performans izleme ve değerlendirme çalışmalarımızı takip ettiğimiz önemli bir rapordur. Lapseki MYO Kurum İç Değerlendirme Raporu (KİDR); kurumun yıllık süreçlerini izlemek ve değerlendirmek üzere meslek yüksekokulumuz kalite güvence komisyonu tarafından her yıl düzenli olarak hazırlanan ve şeffaf yönetim anlayışımız gereği meslek yüksekokulumuzun kalite güvence komisyonu web sayfasında yayımlanan bir rapordur. Bu raporun hazırlanmasının amacı yüksekokulumuzun güçlü ve gelişmeye açık yönlerini tanınmasına ve iyileştirme süreçlerine katkı sağlamaktır. Bu raporla rektörlüğümüz ve meslek yüksekokulumuz misyon, vizyon ve hedefleriyle uyumlu olarak; liderlik, yönetim ve kalite, eğitim ve öğretim, araştırma ve geliştirme ve toplumsal katkı süreçlerinde sahip olduğu kaynakları ve yetkinlikleri nasıl planladığı ve nasıl yönettiği anlatılmaya çalışılmaktadır. Ayrıca yüksekokulumuz genelinde KİDR 3.1 ölçütleriyle ilgili süreçler bazında izleme ve iyileştirmelerin nasıl gerçekleştirildiği, iç kalite güvencesi sisteminde güçlü ve iyileşmeye açık alanların neler olduğu aktarılmaya çalışılmıştır. Bu raporun ortaya koyduğu güçlü ve zayıf yönler yönetim tarafından irdelenmekte ve bu hususta aksiyonlar alınarak gerekli güncellemeler süreç içerisinde imkanlar ve bütçe dahilinde gerçekleştirilmektedir. Bu dokümanda sunulan bilgiler Lapseki Meslek Yüksekokulu akademik ve idari birimlerini kapsamaktadır. Mevcut Kurum İç Değerlendirme Raporu, Meslek Yüksekokulumuz Kalite Güvence Komisyonu'nun ilgili üyeleri tarafından, iç ve dış paydaşların önerileri de dikkate alınarak hazırlanmıştır.

GİRİŞ

Kurum İç Değerlendirme Raporu (KİDR); Lapseki Meslek Yüksekokulu Kalite Komisyonu tarafından her yılın sonunda hazırlanır. Lapseki MYO Kalite Komisyonu tarafından hazırlanan bu İç Değerlendirme Raporu Lapseki MYO'nun önümüzdeki yıllarda eğitim öğretim kalitesini daha da artırabilmesi ve günümüz bilgi çağında gerçekleşen değişimlere ayak uydurabilmesi için uygulaması gereken stratejileri ve bu stratejilere dayanan hedeflerini belirlemek amacıyla hazırlanmıştır. Bu rapor mümkün olduğu ölçüde akademik ve idari personelin tam katılımı ve önerileri ışığında hazırlanmıştır. Günümüze kadar gerçekleştirilen toplantılara Bölüm Başkanları, Program Danışmanları, ilgili Komisyon Sorumluları, Öğretim Elemanları gibi akademik personelin yanı sıra idari personel temsilcilerimiz de iştirak etmişlerdir. Bu durumun kalite süreçlerinin tam katılımı ile sahiplenilmesinin önünü açması beklenmektedir. Aktarılanlar ışığında kurumumuzun mevcut ve ileriye yönelik politikaları tartışılmıştır. Bu kapsamda sunulan tüm özelleştirme, stratejiler ve hedefler; Çanakkale Onsekiz Mart Üniversitesi stratejik hedefleri kapsamında Lapseki MYO kurumsal misyon, vizyon, stratejik amaç ve hedeflerini kapsamaktadır.

KURUM HAKKINDA BİLGİLER

1. İletişim Bilgileri

Kalite Güvence Komisyonu Başkanı: Doç. Dr. Engin GÜR (MYO Müdürü)

Tel: +90 286 522 6104 Dahili: 1006 / E-mail: engingur@comu.edu.tr

Kalite Güvence Komisyonu Üyesi: Öğr. Gör. Başak ÖZSANCAK (Müdür Yardımcısı)

Tel: +90 286 522 6104 Dahili: 1069 / E-mail: burcuileri@comu.edu.tr

Kalite Güvence Komisyonu Üyesi: Dr. Öğr. Üyesi Selin TÜRKMEN

Tel: +90 286 522 6104 Dahili: 1031 / E-mail: selinturkmen@comu.edu.tr

Kalite Güvence Komisyonu Üyesi: Dr. Öğr. Üyesi Mustafa Kemal AKBULUT

Tel: +90 286 522 6104 Dahili: 1008 / E-mail: mkakbulut@comu.edu.tr

Kalite Güvence Komisyonu Üyesi: Tahsin YILMAZ

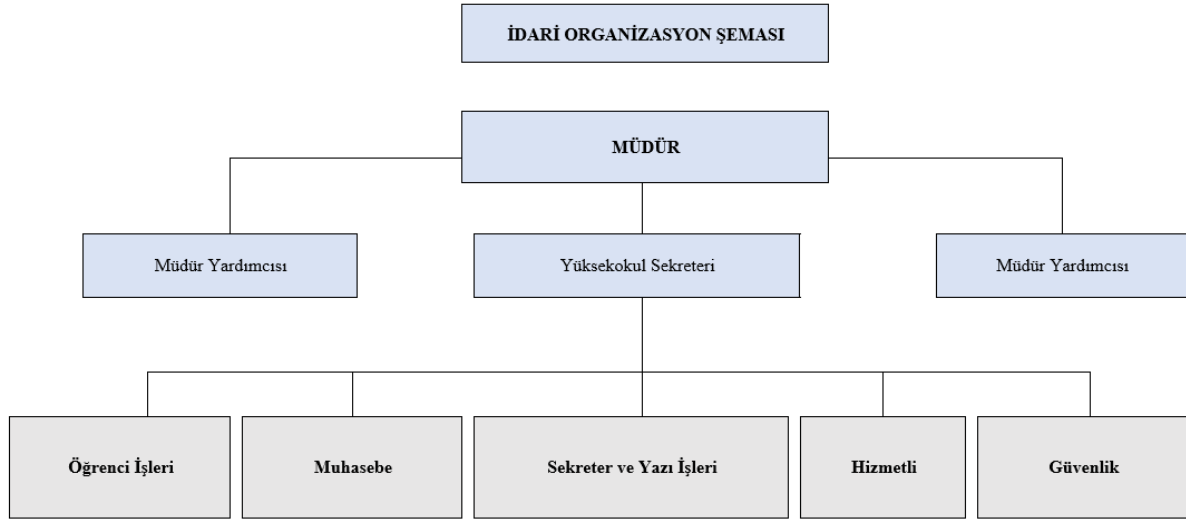
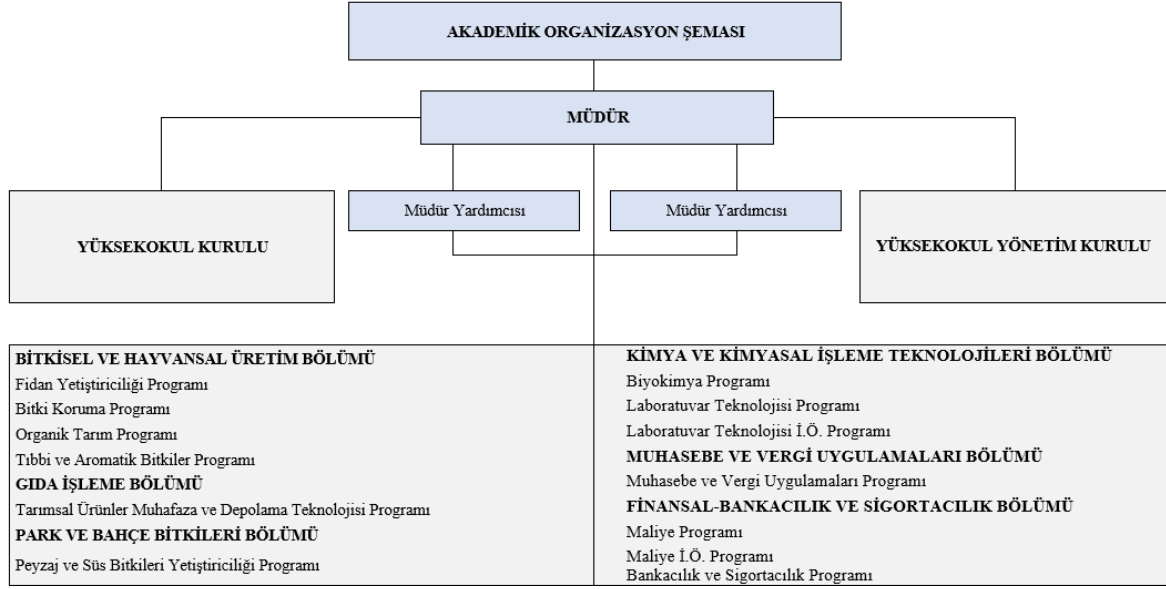
Tel: +90 286 522 6104 Dahili: 1002 / E-mail: tyilmaz@comu.edu.tr

Kalite Öğrenci Temsilcisi: Hilal Nisa VARER

Adres: Gazi Süleyman Paşa Mahallesi Üniversite Caddesi No:1 17800 Lapseki/ ÇANAKKALE

2. Tarihsel Gelişimi

Lapseki Meslek Yüksekokulu YÖK Yürütme Kurulunun 29/09/2000 tarihli kararıyla Çanakkale Onsekiz Mart Üniversitesi'ne bağlı olarak kurulmuş ve 2001-2002 akademik yılında eğitime başlamıştır. Yüksekokulumuz 11 örgün ve 2 ikinci öğretim olmak üzere toplam 13 program ile Türkiye'nin bilimsel gelişimine katkı sunmaktadır. Meslek Yüksekokulumuz mesleki eğitimin gerektirdiği bilgi, beceri ve teknolojik gelişmelerde yüksek kalite ve standartlara sahip teknik elemanlar yetiştiren önemli bir eğitim kurumu olmakla ilgili çalışmalarını sürdürmektedir. Mevcut programlarımız, Türkiye'nin önemli kamu ve özel sektörlerinde, özgüveni yüksek, doğru karar verebilen, analiz yapabilme yeteneği yüksek, çağın gerektirdiği teknolojiye ayak uydurabilen nitelikli meslek elemanı ihtiyacını karşılamaktadır. Okulumuzda 5 Profesör, 10 Doçent, 12 Dr. Öğretim Üyesinden oluşan 27 öğretim üyesi ve 18 Öğretim Görevlisi olmak üzere 45 akademik personel görev yapmaktadır.



Lapseki Meslek Yüksekokulu 2001-2009 yılları arasında sekiz yıl Eğitim-Öğretimine, Lapseki Belediye Binasının 3, 4 ve 5. katlarında devam etmiştir. Lapseki Meslek Yüksekokulunun yeni hizmet binası Lapseki ilçesi Suluca mevkiinde hazineinden tahsisli yaklaşık 18 dekarlık alanda inşa edilmiştir. Yüksekokulumuz binasının ihalesi 10.11.2008 tarihinde yapılmış olup 16.09.2009 tarihinde yeni hizmet binasına taşınarak halen bu binada Eğitim-Öğretimine devam edilmektedir.

Yüksekokulumuz Programlarına ait 3 adet uygulama laboratuvarı ve 1 adet bilgisayar laboratuvarı bulunmaktadır. Bilgisayar laboratuvarımız da 39 adet bilgisayarla öğrencilerimizin hizmetine sunulmuştur.

Meslek Yüksek okulumuz binasında 1 adet AMFİ, 12 adet sınıf, 1 adet bilgisayar laboratuvarı ve 3 adet farklı bölümler tarafından kullanılan laboratuvar bulunmaktadır. Ayrıca, binamızda 1 adet kantin, 1 adet 150 kişilik öğrenci yemekhanesi, 1 adet 450 m2 açık spor alanı, 1 adet 50 kişilik toplantı salonu ve 1 adet 250 kişilik konferans salonu bulunmaktadır.

3. Misyonu, Vizyonu, Değerleri, Amaç ve Hedefleri

Üniversitemizin kurumsal misyon, vizyon, amaç ve hedefleri doğrultusunda oluşturulan Lapseki Meslek Yüksekokulu kurumsal misyon, vizyon, amaç ve hedefleri aşağıda bilgilerinize sunulmuştur.

Lapseki Meslek Yüksekokulu Misyonu: Bilgi çağının gerektirdiği kültürel birikime ve ekip çalışması ruhuna sahip, özgüven ve sorumluluk duygusu yüksek nitelikli bireyler yetiştirmektir.

Lapseki Meslek Yüksekokulu Vizyonu: İş dünyasının talep ettiği ara eleman olarak iş gücü eğitimini nitelikli olarak gerçekleştiren, değişen koşullara uyumu sağlayacak mesleki beceri altyapısına ve teknolojinin dayandığı temel bilgilere sahip bir Yüksekokul olmaktır.

Lapseki Meslek Yüksekokulu Amaç ve Hedefleri: Lapseki Meslek Yüksekokulu, Çanakkale Onsekiz Mart Üniversitesi'nin yöreye açılan en önemli pencerelerinden birisidir. Ayrıca okulumuz 18 Mart 2017'de temeli atılan Lapseki Gelibolu arasındaki köprü'nün Anadolu ayağında bulunmaktadır. Köprü'nün 2022'de tamamlanması ile birlikte, okulumuzun da yörenin gelişimine paralel olarak hızlı bir şekilde gelişeceği ve büyüyeceği düşünülmektedir. Yüksekokulumuzun hedefi, bölgemiz ve ülkemizin gelişimine katkı sağlayacak çağdaş, hızla gelişen bilim ve teknolojinin gerisinde kalmayacak, girişimci, yetenekli, yaratıcı, katılımcı, üretken ve özgür meslek elemanlarının yetiştirilmesidir.

Lapseki Meslek Yüksekokulu Temel Politika ve Öncelikleri

• Öğrencilerin ve öğretim elemanlarının bilimsel ve güncel çalışmaları takip edip katkıda bulunabilecekleri bir ortamda eğitim-öğretim faaliyetlerine devam etmelerini sağlayarak bilimsel çalışmaları güçlendirmek ve yenilikçi bir anlayışa kavuşturmak

• Eğitim ve öğretim faaliyetlerinde, Üniversitemizin imkanları ölçüsünde tüm imkanları kullanarak eğitimin etkinliğini ve verimliliğini artırmak

• Tüm bilimsel çalışmalarda teorik eğitimlerin uygulamalarla bütünleşmesine imkan sağlayacak altyapı çalışmaları arttırmak

- Özgür düşünceyi bilimsel verimlilik alanına aktarabilen, analiz ve sentez yapma becerisi gelişmiş, araştırma becerisine sahip, güncel konuları takip eden ve öğrendiği bilgileri kullanabilen, gelişime açık olabilen, yaratıcı ve üretken mezunlar verebilmek

- İç ve dış paydaşlar arasındaki ilişkileri geliştirmek ve sürekli hale getirmek

- Kurumsal bilinci geliştirmek ve yaygınlaştırmak

- Eğitim ve öğretim faaliyetlerinde yeni yöntem ve uygulamalarla diğer üniversitelerdeki eşdeğer birimlere önderlik etmek

Lapseki Meslek Yüksekokulu Kurumsal Kalite Politikası

Bu bilgiler ışığında üniversitemizin kurumsal hedef ve kalite politikasına uygun olarak geliştirilen kalite politikamız;

- Üniversitemizin kaliteli eğitim ve öğretim faaliyetinde bulunmasına katkı sağlamak

- Üniversitemizin iç ve dış paydaşlarla ilişkilerinin geliştirilmesini sağlayarak, paydaşların üniversitemizin hizmet ve faaliyetlerinden dolayı memnuniyet derecelerini ölçmek varsa şikayetlerini tespit edip düzeltmeler için gereken önlemleri almak

- Birimlerde ve bireylerde sürekli gelişim anlayışını egemen kılmak ve gerçekleştirmek

- Hizmet ve eğitim seviyesinin yükseltilmesi için öneri sistemleri kurmak ve paydaşların önerilerini alıp değerlendirmek

- Birim olarak üniversitemizin kurumsallaşmasına ve kurumsal kültürünün geliştirilmesine katkı sağlamak

- Üniversitemizin bilimsel girişimci ve yenilikçi bir üniversite olmasına katkı sağlamak.

- Üniversitemizin disiplinlerarası çalışmalar gerçekleştirmesine akademik anlamda katkı sunarak, üniversitemizin üçüncü kuşak üniversitelerin sahip olması gereken niteliklere erişmesinde katkıda bulunmak

- Üniversitemizin Yükseköğretim Kurumu Araştırma Üniversiteleri arasına girmesine akademik anlamda katkıda bulunmak

Lapseki Meslek Yüksekokulu Akademik Araştırma Politikaları

- Öğretim elemanlarının disiplinler arası eserler vermeleri için gerekli yönetsel, idari ve motivasyonel desteği vermek

- Öğretim elemanlarını ve öğrencileri bilimsel çalışmalarda etkin yöntemlerle motive ederek, uluslararası düzeyde ön plana çıkabilen akademik eserler vermelerini sağlamak

- Öğretim elemanlarını ve öğrencileri bilimsel çalışmalarda etkin yöntemlerle motive ederek üniversitemiz bünyesindeki Çanakkale TEKNOPARK aracılığıyla, katma değerli

teknolojik ürün geliřtirmelerini, marka ve patent almalarını, inovatif giriřimcilik örneđi sergileyerek spin-off ve start up faaliyetlerinde bulunmalarını her anlamda teřvik etmek

- Bilimsel arařtırmaların kapsam alanını genişletmek amacıyla, alıřmaların sadece ulusal deđil, uluslararası alanda da yapılabilmesi için gerekli tüm destekleri sađlamak ve farklı disiplinlerde ekipler oluřturulmasına öncülük etmek

- Bölgesel ihtiyalara göre arařtırma projeleri geliřtirmek
- Akademisyenlerin i ve dıř paydařlarla iliřkilerini daha etkin ve verimli hale getirerek, i ve dıř evrenin üniversite-sanayi iř birliđi kapsamında bilimsel bilinten daha fazla yararlanmasını sađlamak

Lapseki Meslek Yüksekokulu İdari Politikaları

- Üniversitenin yönetim kademelerinde bulunanları, modern bir yöneticide bulunması gereken bilgilerle donatmak için yönetici geliřtirme programları düzenlemek

- Yöneticilerin yönetsel faaliyetlerinde pozitif motivasyon esasına uymalarını sađlamak

- Tüm idari iřlerde yüksek performans ve bařarı ölçütleri esas alınarak deđerlendirmeler yapmak

- Eřitlik ve adalet ilkesinden ödün vermemek

- Yöneticilerin birbirleriyle dayanıřma ve destek anlayıřı ierisinde olmalarını sađlamak

- Yönetimsel kadro deđiřimlerinde kurumsal faaliyetlerde zafiyete yol açmamak için bilgi ve deneyimin aktarılmasını sistemleřtirmek

- Elektronik Belge Yönetim Sistemi'nden bilgi akıřını zamanında yerine getirmek

- Üniversite hakkında ihtiya duyulan istatistiksel bilgileri sistemleřtirmek

9.4. Lapseki Meslek Yüksekokulu Öğrenci Politikaları

- Öğrencilerin Üniversitenin en önemli paydařı oldukları konusunda bilgilendirmek

- Öğrencilere ön lisans eđitimlerini tamamladıktan sonra da iletiřim halinde olmayı sađlamak ve bunu sürekli kılarak iř birliđini artırmak

- Öğrencilerin iř hayatı öncesinde alanları ve sektör hakkında bilinlenmelerini sađlamak ve destek alıřmaları gerekleřtirmek

- Öğrencilerin Üniversite ve bölümleri hakkında bilgi sahibi olmaları amacıyla oryantasyon programları ve eřitli etkinlikler gerekleřtirmek

- Öğrendiklerini aktarabilen arařtırma becerisine sahip, güncel konuları takip eden ve öğrendiđi bilgileri kullanabilen, geliřime aık olabilen, yaratıcı ve üretken olmalarını sađlamak

- Akademik ve idari kadroların öğrencilere karşı davranışlarına düzeyli ve memnuniyet oluşturacak standartlar getirmek ve bunları uygulamak

Lapseki Meslek Yüksekokulu Bölgesel Politikaları

- Bölgenin sosyal, kültürel ve ekonomik sorunlarına yönelik çözüm çalışmalarında bulunmak

- Bölgenin sanayi ve hizmet kuruluşlarıyla birlikte iş birlikleri gerçekleştirmek ve bölge kalkınmasına daha fazla katkıda bulunacak çalışmalar yürütmek

- Üniversite-Sanayi iş birliği çalışmalarını arttırmak ve etkin bir şekilde tüm bölgeyi içine alacak şekilde genişletmek

A. LİDERLİK, YÖNETİŞİM VE KALİTE

A.1. Liderlik ve Kalite

Lapseki Meslek Yüksekokulu, belirlemiş olduğu 2021-2025 stratejik hedeflerine ulaşmayı nitelik ve nicelik olarak başarabilecek idari yapılanmaya sahiptir. Yönetim kadrosu ve oluşturulan komisyonlar bu konuda yapıcı liderliği üstlenmiştir.

Kanıtlar

Oluşturulan komisyon kanıtları

<https://lapsekimyo.comu.edu.tr/kalite-guvence-ve-ic-kontrol/kalite-guvencesi-alt-komisyonu-r25.html>

2021-2025 Stratejik Eylem Planı kanıtları

<https://lapsekimyo.comu.edu.tr/2021-2025-kurum-stratejik-eylem-plani-r65.html>

Akademik ve idari organizasyon şeması kanıtları

<https://lapsekimyo.comu.edu.tr/lapseki-meslek-yuksekokulu-akademik-organizasyon-s-r75.html>

<https://lapsekimyo.comu.edu.tr/is-akis-semalari-r30.html>

A.1.1. Yönetişim modeli ve idari yapı

Birim yönetişim modeli ve idari yapı (yasal düzenlemeler çerçevesinde kurumsal yaklaşım, gelenekler, tercihler); karar verme mekanizmaları, kontrol ve denge unsurları; kurulların çok sesliliği ve bağımsız hareket kabiliyeti, paydaşların temsil edilmesi; öngörülen yönetim modeli ile gerçekleşmenin karşılaştırılması, modelin kurumsallığı ve sürekliliği bilinir, yerleşmiştir ve benimsenmiştir. Vakıf yükseköğretim kurumlarında mütevelli heyet, devlet yükseköğretim kurumlarında rektör yardımcıları ve danışmanlarının (üst yönetimin) çalışma tarzı, yetki ve sorumlulukları, kurumun akademik camiasıyla iletişimi; üst yönetim tarzının hedeflenen kurum kimliği ile uyumu bilinir, yerleşmiştir ve benimsenmiştir. Organizasyon şeması ve bağlı olma/rapor verme ilişkileri; görev tanımları, iş akış süreçleri vardır ve gerçeği yansıtmaktadır; ayrıca bunlar yayımlanmış ve işleyişin paydaşlarca bilinirliği sağlanmıştır. Birimin yönetim modeli ve organizasyonel yapılanması birim genelini kapsayacak şekilde faaliyet göstermektedir. Yönetim ve organizasyonel yapılanmasına ilişkin uygulamaları izlenmekte ve iyileştirilmektedir. İçselleştirilmiş, sistematik, sürdürülebilir uygulamalar bulunmaktadır.

Kanıtlar

Yönetişim modeli ve organizasyon şeması,

<https://lapsekimyo.comu.edu.tr/kalite-guvence-ve-ic-kontrol/ic-kontrol-r26.html>

Kurumun yönetim ve idari alanlarla ilgili politikasını ve stratejik amaçlarını uyguladığına dair uygulamalar/kanıtlar,

<https://lapsekimyo.comu.edu.tr/2021-2025-kurum-stratejik-eylem-plani-r65.html>

Yönetim ve organizasyonel yapılanma uygulamalarına ilişkin izleme ve iyileştirme kanıtları,

<https://ubys.comu.edu.tr/>

<https://personel.comu.edu.tr/>

Olgunluk düzeyi: Kurumun yönetim modeli ve organizasyonel yapılanması birim ve alanların genelini kapsayacak şekilde faaliyet göstermektedir (3).

A.1.2. Liderlik

Lapseki MYO müdürünün ve süreç liderlerinin kalite güvencesi bilinci, sahipliği ve kurum iç kalite güvencesi sisteminin oluşturulmasına liderlik etmesi gelişmiş düzeydedir. Aynı şekilde birimlerde liderlik anlayışı ve koordinasyon kültürü yerleşmiştir. Akademik ve idari birimler ile yönetim arasında etkin bir iletişim ağı oluşturulmuştur. Kurumsal süreklilik ve nasıl çalıştığı, deneyim birikimlerinin oluşma hızı, kalite kültürü geliştirme hızı takip edilmekte ve irdelenmektedir. Geri bildirim, izleme, içselleştirme fırsatları ve üst yönetimin bunlara katkısı sürekli değerlendirilmektedir.

Kanıtlar

Kalite güvencesi kültürünü geliştirmek üzere yapılan planlamalar ve uygulamalar,

<https://lapsekimyo.comu.edu.tr/kalite-guvence-ve-ic-kontrol/ic-kontrol-r26.html>

Kurumdaki kalite kültürünün gelişimini ölçmek ve izlemek için kullanılan yöntemler, elde edilen izleme sonuçları ve bağlı iyileştirmeler:

Akademik Personel Memnuniyet Anketi

<https://lapsekimyo.comu.edu.tr/akademik-personel-memnuniyet-anketi-r99.html>

İdari Personel Memnuniyet Anketi

<https://lapsekimyo.comu.edu.tr/lapseki-meslek-yuksekokulu-idari-personel-memnuniy-r129.html>

Yeni Öğrenci Anketi

<https://lapsekimyo.comu.edu.tr/yeni-ogrenci-anketleri-r97.html>

Öğrenci Memnuniyet Anketi

<https://lapsekimyo.comu.edu.tr/ogrenci-memnuniyet-anketi-r112.html>

İşverenin Stajyer Değerlendirme Anketi

<https://lapsekimyo.comu.edu.tr/isverenin-stajyer-degerlendirme-anketi-r85.html>

Mezun Öğrenci Eğitim Amaçları Değerlendirme Anketi

<https://lapsekimyo.comu.edu.tr/mezun-ogrenci-egitim-amaclari-degerlendirme-anketi-r100.html>

Olgunluk düzeyi: Liderlik uygulamaları ve bu uygulamaların kalite güvencesi sistemi ve kültürünün gelişimine katkısı izlenmekte ve bağlı iyileştirmeler gerçekleştirilmektedir (4).

A.1.3. Kurumsal dönüşüm kapasitesi

Birimimiz, Yükseköğretim ekosistemi içerisindeki değişimleri, küresel eğilimleri, ulusal hedefleri ve tüm paydaş beklentilerini dikkate alarak kurumun geleceğe hazırlanmasına katkı sağlamaktadır. Gelişmelere uyum sağlamak için amaç, misyon ve hedefler doğrultusunda kurumu dönüştürmek üzere değişim yönetimi, kıyaslama, yenilik yönetimi gibi yaklaşımları kurumsal özgünlük anlayışıyla kullanmaktadır.

Meslek Yüksekokulumuz teknoloji temelli gelişmelere uyum sağlamaya çalışmaktadır. Programlara ait tüm sınıflarda internet ve projeksiyon sistemi bulunmaktadır. Üniversitemizin araştırmacı, girişimci ve yenilikçi bir üniversite olması ve kurumsal kültürün yerleşmesi hedefleri çerçevesinde belirlediği misyon, vizyon, amaç ve hedefleri ile kurumsal kalite politikasını gerçekleştirmek üzere faaliyetler planlanmakta ve yürütülmektedir.

Kanıtlar

ÇOMÜ Destek Sistemi

<https://destek.comu.edu.tr/>

2021-2025 Stratejik Eylem Planı

<https://lapsekimyo.comu.edu.tr/2021-2025-kurum-stratejik-eylem-plani-r65.html>

Olgunluk düzeyi: Kurumda değişim yönetimi yaklaşımı kurumun geneline yayılmış ve bütüncül olarak yürütülmektedir (3).

A.1.4. İç kalite güvencesi mekanizmaları

PUKÖ çevrimleri itibarı ile takvim yılı temelinde hangi işlem, süreç ve mekanizmaların devreye gireceği planlanmış, akış şemaları belirlidir. Sorumluluklar ve yetkiler tanımlanmıştır. Gerçekleşen uygulamalar irdelenmektedir. Takvim yılı temelinde verilen işlem, süreç, mekanizmaların üst yönetim, MYO, öğretim elemanları, idari personel, öğrenciler, gibi katmanları nasıl kapsadığı belirtilmiştir.

Takvim yılı temelinde tasarlanmayan diğer kalite döngülerinin ise tüm katmanları içerdiği kanıtları ile belirtilmiştir, gerçekleşen uygulamalar irdelenmektedir. Kuruma ait kalite güvencesi rehberi gibi, politika ayrıntılarının yer aldığı erişilebilen ve güncellenen bir doküman bulunmaktadır.

Kanıtlar

Kalite güvencesi rehberi gibi tanımlı süreç belgeleri,

<https://lapsekimyo.comu.edu.tr/kalite-guvence-ve-ic-kontrol/ic-kontrol-r26.html>

İç kontrol standartları eylem planı, kamu hizmet standartları tablosu, görev tanımları, iş akış şemaları, organizasyon şeması, birim görev tanımı, akademik takvim, görev, yetki ve sorumluluklar ve paydaşların rollerini gösteren diğer kanıtlar,

<https://lapsekimyo.comu.edu.tr/kalite-guvence-ve-ic-kontrol/ic-kontrol-r26.html>

Bilgi Yönetim Sistemi,

<https://ubys.comu.edu.tr/>

Geri bildirim yöntemleri,

lapsekimyo@comu.edu.tr

<https://ubys.comu.edu.tr/>

[https://rimer@comu.edu.tr](mailto:rimer@comu.edu.tr)

Lapseki MYO iç paydaşlar listesi

Akademik personelimiz

<https://lapsekimyo.comu.edu.tr/akademik-personel-r11.html>

İdari personelimiz

<https://lapsekimyo.comu.edu.tr/idari-personel.html>

Öğrencilerimiz

Yıllık izleme ve iyileştirme raporları,

<https://lapsekimyo.comu.edu.tr/kalite-guvence-ve-ic-kontrol/ic-kontrol-r26.html>

Paydaş katılımına ilişkin belgeler,

<https://lapsekimyo.comu.edu.tr/arsiv/haberler/lapseki-meslek-yuksekokulu-ic-paydas-toplantisi-r459.html>

<https://lapsekimyo.comu.edu.tr/arsiv/haberler/kalite-guvenesi-kapsaminda-lapseki-meslek-yukseko-r461.html>

Olgunluk düzeyi: İç kalite güvencesi sistemi mekanizmaları izlenmekte ve ilgili paydaşlarla birlikte iyileştirilmektedir (4).

A.1.5. Kamuoyunu bilgilendirme ve hesap verebilirlik

Kamuoyunu bilgilendirme ilkesel olarak benimsenmiştir, hangi kanalların nasıl kullanılacağı tasarlanmıştır, erişilebilir olarak ilan edilmiştir ve tüm bilgilendirme adımları sistematik olarak atılmaktadır. Lapseki MYO web sayfası doğru, güncel, ilgili ve kolayca erişilebilir bilgiyi vermektedir; bunun sağlanması için gerekli mekanizma mevcuttur. Kurumsal özerklik ile hesap verebilirlik kavramlarının birbirini tamamladığına ilişkin bulgular mevcuttur. İç ve dışa hesap verme yöntemleri kurgulanmıştır ve uygulanmaktadır. Sistemattir, ilan edilen takvim çerçevesinde gerçekleştirilir, sorumluları nettir. Alınan geri beslemeler ile

etkinliđi deđerlendirilmektedir. Kurumun bölgesindeki dıř paydařları, iliřkili olduđu yerel yönetimler, diđer üniversiteler, kamu kurumu kuruluşları, sivil toplum kuruluşları, sanayi ve yerel halk ile iliřkileri deđerlendirilmektedir. Birimde tanımlı süreçler dođrultusunda kamuoyunu bilgilendirme ve hesap verebilirlik mekanizmalarını iřletmektedir. Kamuoyunu bilgilendirme ve hesap verebilirlik mekanizmaları İç Kontrol Standartları Eylem Planı, Kamu Hizmet Standartları Tablosu, PUKÖ Döngüsü, Birim Faaliyet Raporu, ÖDR ve KİDR ile izlenmekte ve paydař görüşleri dođrultusunda iyileřtirilmektedir. İçselleřtirilmiř, sistematik, sürdürülebilir ve örnek gösterilebilir uygulamalar bulunmaktadır.

Kanıtlar

İç Kontrol Standartları Eylem Planı,

<https://lapsekimyo.comu.edu.tr/ic-kontrol-standartlari-eylem-planı-r101.html>

Kamu Hizmet Standartları Tablosu

<https://cdn.comu.edu.tr/cms/lapsekimyo/files/402-kamu-hizmet-standartlari-tablosu.pdf>

PUKÖ Döngüsü

<https://cdn.comu.edu.tr/cms/lapsekimyo/files/277-puko-dongusu-lapseki-myo.pdf>

Birim Faaliyet Raporu

<https://cdn.comu.edu.tr/cms/lapsekimyo/files/584-2021-yili-birim-faaliyet-raporu.pdf>

Öz Deđerlendirme Raporu

<https://lapsekimyo.comu.edu.tr/lapseki-myo-bolumlerin-oz-deđerlendirme-raporlari-r117.html>

Kurum İç Deđerlendirme Raporu

<https://lapsekimyo.comu.edu.tr/lapseki-myo-2021-yili-kidr-birim-ic-deđerlendirme-r137.html>

Kamuoyunu bilgilendirme ve hesap verebilirlik ile iliřkili olarak benimsenen ilke, kural ve yöntemler,

<https://lapsekimyo.comu.edu.tr/kalite-guvence-ve-ic-kontrol/ic-kontrol-r26.html>

Kamuoyunu bilgilendirme ve hesap verebilirliđe iliřkin uygulama örnekleri,

İç ve dıř paydařların kamuoyunu bilgilendirme ve hesap verebilirlikle ilgili memnuniyeti ve geri bildirimleri,

<https://lapsekimyo.comu.edu.tr/kalite-guvence-ve-ic-kontrol/paydas-iliskileri-r125.html>

Olgunluk düzeyi: Kurum tanımlı süreçleri dođrultusunda kamuoyunu bilgilendirme ve hesap verebilirlik mekanizmalarını iřletmektedir (3).

A.2. Misyon ve Stratejik Amaçlar

Lapseki Meslek Yüksekokulu, vizyon, misyon ve amacını gerçekleştirmek üzere belirlemiş olduğu 2021-2025 stratejik hedeflerine başarıyla ulaşma konusunda gerekli planlamaları yapmakta, uygulamaya geçirmekte ve performans yönetimi kapsamında sonuçlarını kamuoyuyla paylaşmaktadır.

Kanıtlar

Oluşturulan komisyon kanıtları

<https://lapsekimyo.comu.edu.tr/kalite-guvence-ve-ic-kontrol/kalite-guvencesi-alt-komisyonu-r25.html>

2021-2025 Stratejik Eylem Planı kanıtları

<https://lapsekimyo.comu.edu.tr/2021-2025-kurum-stratejik-eylem-plani-r65.html>

A.2.1. Misyon, vizyon ve politikalar

Lapseki MYO misyon ve vizyon ifadesi tanımlanmış ve stratejik amaç ve hedefler yazılmıştır. Tüm bu ifadeler online olarak birim web sitesinde paylaşılmış ve kurum çalışanlarınca bilinir hale getirilmiştir. Birime özeldir, sürdürülebilir bir gelecek yaratmak için yol göstericidir. Sürdürülebilir hale getirilmiş bir stratejik plan kültürü ve geleneği vardır, mevcut dönemi kapsayan, kısa/orta uzun vadeli amaçlar, hedefler, alt hedefler, eylemler ve bunların zamanlaması, önceliklendirilmesi, sorumluları, mali kaynakları bulunmaktadır, tüm paydaşların görüşü alınarak (özellikle stratejik paydaşlar) hazırlanmıştır. Yıllık gerçekleşme takip edilerek ilgili kurullarda (iç-dış paydaş toplantıları) tartışılmakta ve gerekli önlemler alınmaktadır.

Kanıtlar

Lapseki MYO misyon, vizyon, stratejik amaç ve hedefleri,

<https://lapsekimyo.comu.edu.tr/misyon-ve-vizyon.html>

Stratejik plan ve geliştirilme süreci,

<https://lapsekimyo.comu.edu.tr/2021-2025-kurum-stratejik-eylem-plani-r65.html>

Stratejik plan değerlendirme anketleri ve performans raporları,

<https://lapsekimyo.comu.edu.tr/2021-2025-tum-bolumlerin-performans-gostergeleri-v-r66.html>

Olgunluk düzeyi: Misyon, vizyon ve politikalar doğrultusunda gerçekleştirilen uygulamalar izlenmekte ve paydaşlarla birlikte değerlendirilerek önlemler alınmaktadır (4).

A.2.2. Stratejik amaç ve hedefler

Birimin, stratejik planlar çerçevesinde mevcut dönemi kapsayan, kısa/orta uzun vadeli amaçlar, hedefler, alt hedefler, eylemler ve bunların zamanlaması, önceliklendirilmesi,

sorumluları, bulunmaktadır. Mevcut stratejik plan hazırlanırken ilgili kurullarda bir önceki yıl plan ve uygulamaları ayrıntılı olarak değerlendirilmekte ve gerekli önlemler alınmaktadır.

Kanıtlar

Lapseki MYO misyon, vizyon, stratejik amaç ve hedefleri,

<https://lapsekimyo.comu.edu.tr/misyon-ve-vizyon.html>

Stratejik plan ve geliştirilme süreci,

<https://lapsekimyo.comu.edu.tr/2021-2025-kurum-stratejik-eylem-plani-r65.html>

Stratejik plan değerlendirme anketleri ve performans raporları,

<https://lapsekimyo.comu.edu.tr/2021-2025-tum-bolumlerin-performans-gostergeleri-v-r66.html>

Olgunluk düzeyi: Kurumun bütünsel, tüm birimleri tarafından benimsenmiş ve paydaşlarınca bilinen stratejik planı ve bu planıyla uyumlu uygulamaları vardır (3).

A.2.3. Performans yönetimi

Lapseki MYO ve programlarında performans yönetim sistemleri bütünsel bir yaklaşımla ele alınmaktadır. Kurumun stratejik amaçları doğrultusunda sürekli iyileştirmeye yardımcı olur. Bilişim sistemleriyle desteklenerek performans yönetiminin doğru ve güvenilir olması sağlanmaktadır. Kurumun stratejik bakış açısını yansıtan performans yönetimi süreç odaklı ve paydaş katılımıyla sürdürülmektedir. Tüm temel etkinlikleri kapsayan kurumsal (genel, anahtar, uzaktan eğitim vb.) performans göstergeleri tanımlanmış ve paylaşılmıştır. Performans göstergelerinin iç kalite güvencesi sistemi ile nasıl ilişkilendirildiği tanımlanmış ve yazılıdır. Kararlara yansıma örnekleri mevcuttur. Yıllar içinde nasıl değiştiği takip edilmektedir, bu izlemenin sonuçları yazılıdır ve gerektiği şekilde kullanıldığına dair kanıtlar mevcuttur.

Kanıtlar

Lapseki MYO tüm programların performans göstergeleri,

<https://lapsekimyo.comu.edu.tr/2021-2025-tum-bolumlerin-performans-gostergeleri-v-r66.html>

İç kontrol standartları eylem planı,

<https://lapsekimyo.comu.edu.tr/ic-kontrol-standartlari-eylem-plani-r101.html>

Kamu hizmet standartları tablosu,

<https://cdn.comu.edu.tr/cms/lapsekimyo/files/402-kamu-hizmet-standartlari-tablosu.pdf>

Görev tanımları,

<https://lapsekimyo.comu.edu.tr/birim-gorev-tanimi-r108.html>

<https://lapsekimyo.comu.edu.tr/gorev-tanimlari-r52.html>

İş akış şemaları,

<https://lapsekimyo.comu.edu.tr/is-akis-semalari-r30.html>

Birime ait yıllık faaliyet raporu,

<https://cdn.comu.edu.tr/cms/lapsekimyo/files/584-2021-yili-birim-faaliyet-raporu.pdf>

Program öz değerlendirme raporları,

<https://lapsekimyo.comu.edu.tr/lapseki-myo-bolumlerin-oz-degerlendirme-raporlari-r117.html>

Birim iç değerlendirme raporu,

<https://lapsekimyo.comu.edu.tr/lapseki-myo-2021-yili-kidr-birim-ic-degerlendirme-r137.html>

Birim stratejik plan performans göstergeleri,

<https://lapsekimyo.comu.edu.tr/stratejik-plan-izleme-ve-degerlendirme-raporu-2021-r138.html>

Birim kalite komisyonu toplantı tutanakları,

<https://lapsekimyo.comu.edu.tr/kalite-guvence-ve-ic-kontrol/kalite-guvencesi-alt-komisyonu-r25.html>

Olgunluk düzeyi: Kurumun geneline yayılmış performans yönetimi uygulamaları bulunmaktadır (3).

A.3.1. Bilgi Yönetim Sistemi

Birim, yönetsel ve operasyonel faaliyetlerinin etkin yönetimini güvence altına alabilmek üzere gerekli bilgi ve verileri periyodik olarak topladığı, sakladığı, analiz ettiği ve süreçlerini iyileştirmek üzere kullandığı Rektörlüğe bağlı entegre bir bilgi yönetim sistemine sahip olmalıdır.

Kurumun önemli etkinlikleri ve süreçlerine ilişkin veriler toplanmakta, analiz edilmekte, raporlanmakta ve stratejik yönetim için kullanılmaktadır. Akademik ve idari birimlerin kullandıkları Bilgi Yönetim Sistemi entegredir ve kalite yönetim süreçlerini beslemektedir.

Kanıtlar

Bilgi Yönetim Sistemi ve bu sistemin fonksiyonları,

<https://ubys.comu.edu.tr/>

Bilginin elde edilmesi, kaydedilmesi, güncellenmesi, işlenmesi, değerlendirilmesi ve paylaşılmasına ilişkin tanımlı süreçler,

<https://lapsekimyo.comu.edu.tr/>

Bilgi Yönetim Sistemi'nin izlenmesi ve iyileştirilmesine ilişkin kanıtlar,

<https://ubys.comu.edu.tr/AIS/OutcomeBasedLearning/Home/Index?culture=tr-TR>

Olgunluk Düzeyi: Kurum genelinde temel süreçleri (eğitim ve öğretim, araştırma ve geliştirme, toplumsal katkı, kalite güvencesi) destekleyen entegre bilgi yönetim sistemi işletilmektedir (3).

A.3.2. İnsan kaynakları yönetimi

Akademik ve idari personel ile ilgili kurallar, süreçler vardır ve bunlar birim personeli tarafından bilinmektedir. Uygulamalar adaletli, liyakatli ve şeffaftır. Eğitim ve liyakat öncelikli kriter olup, yetkinliklerin artırılması temel hedeftir. Yetki devrine yönelik mekanizmalar işletilmektedir. Çalışan (akademik-idari) memnuniyetini/şikayetini/önerilerini belirlemek ve izlemek amacıyla yöntem ve mekanizmalar geliştirilmiş olup, oryantasyon vb. uygulamalar gerçekleştirilmekte ve bunların sonuçları değerlendirilmektedir.

Birim genelinde insan kaynakları yönetimi doğrultusunda uygulamalar tanımlı süreçlere uygun bir biçimde yürütülmektedir.

Kanıtlar

İnsan kaynakları politikası ve hedefleri ve bunlara ilişkin uygulamalar (Yetkinlik, işe alınma, oryantasyon, hizmet içi eğitim, teşvik ve ödüllendirme vb.),

<https://lapsekimy.comu.edu.tr/kalite-guvence-ve-ic-kontrol/kurumsal-bilgiler-r74.html>

<https://www.mevzuat.gov.tr/mevzuat?MevzuatNo=201811834&MevzuatTur=21&MevzuatTertip=5>

Çalışan (akademik ve idari) memnuniyeti anketleri, uygulama sistematığı ve anket sonuçları,

<https://lapsekimy.comu.edu.tr/kalite-guvence-ve-ic-kontrol/paydas-iliskileri-r125.html>

İnsan kaynakları yönetimi uygulamalarına ilişkin izleme ve iyileştirme kanıtları,

<https://lapsekimy.comu.edu.tr/kalite-guvence-ve-ic-kontrol/kalite-guencesi-alt-komisyonu-r25.html>

Olgunluk Düzeyi: Kurumun genelinde insan kaynakları yönetimi doğrultusunda uygulamalar tanımlı süreçlere uygun bir biçimde yürütülmektedir (3).

A.3.3. Finansal yönetim

Temel gelir ve gider kalemleri tanımlanmıştır ve yıllar içinde izlenmektedir.

Yüksekokulumuzda; 2022 yılında Aralık ayı sonuna kadar gerçekleşen harcama tutarı; toplam 10.239.880,04 ₺ olup, gider dağılımı aşağıdaki çizelgede verilmiştir.

38.46.00.01-09.4.1.00-2-01.1	Personel Giderleri	9959916,8
38.46.00.01-09.4.1.00-2-01.4	Personel Giderleri	18437,21
38.46.00.01-09.4.1.00-2-03.2	Tüketime Yönelik Mal ve Hizmet Alımı	114059,33
38.46.00.01-09.4.1.00-2-03.3	Yolluk Giderleri	6000
38.46.00.01-09.4.1.00-2-03.7	Menkul Mal Alım ve Onarım Giderleri	1000
38.46.00.01-09.4.1.00-2-03.8	Gayri Menkul Mal Alım ve Onarım Giderleri	997,1
38.46.00.01-09.4.1.07-2-01.1	Personel Giderleri	135151,05
38.46.00.01-09.4.1.07-2-01.4	Personel Giderleri	442,63
38.46.00.01-09.4.1.07-2-02.4	Sosyal Güvenlik Kurumlarına Devlet Primi Giderleri	3875,92
38.46.00.01-09.4.1.07-2-03.2	Tüketime Yönelik Mal ve Hizmet Alımı	
38.46.00.01-09.4.1.07-2-03.3	Yolluk Giderleri	
38.46.00.01-09.4.1.07-2-03.7	Menkul Mal Alım ve Onarım Giderleri	
38.46.00.01-09.4.1.07-2-03.8	Gayri Menkul Mal Alım ve Onarım Giderleri	
TOPLAM	10.239.880,04	

Olgunluk Düzeyi: Kurumun genelinde finansal kaynakların yönetime ilişkin uygulamalar tanımlı süreçlere uygun biçimde yürütülmektedir (3).

A.3.4. Süreç yönetimi

Tüm etkinliklere ait süreçler ve alt süreçler (uzaktan eğitim dahil) tanımlıdır. Süreçlerdeki sorumlular, iş akışı, yönetim, sahiplenme yazılıdır ve kurumca içselleştirilmiştir. Süreç yönetiminin başarılı olduğunun kanıtları vardır. Sürekli süreç iyileştirme döngüsü kurulmuştur. Birim genelinde tanımlı süreçler yönetilmekte, süreç yönetimi mekanizmaları izlenmekte ve ilgili paydaşlarla değerlendirilerek iyileştirilmektedir. İçselleştirilmiş, sistematik ve sürdürülebilir uygulamalar bulunmaktadır.

Kanıtlar

PUKÖ Döngüsü,

<https://cdn.comu.edu.tr/cms/lapsekimyo/files/277-puko-dongusu-lapseki-my.pdf>

Paydaş katılımına ilişkin kanıtlar,

<https://lapsekimyo.comu.edu.tr/kalite-guvence-ve-ic-kontrol/paydas-iliskileri-r125.html>

Süreç yönetim mekanizmalarının izlenmesi ve iyileştirilmesine ilişkin kanıtlar,

<https://lapsekimyo.comu.edu.tr/kalite-guvence-ve-ic-kontrol/paydas-iliskileri-r125.html>

Olgunluk Düzeyi: Kurumda süreç yönetimi mekanizmaları izlenmekte ve ilgili paydaşlarla değerlendirilerek iyileştirilmektedir (4).

A.4.1. İç ve dış paydaş katılımı

Lapseki Meslek Yüksekokulumuzun paydaşları kaymakamlık, belediyeler ve diğer resmi kuruluşlar, bankalar, akademik personelimiz, idari personelimiz, öğrencilerimiz, mezunlarımız şeklinde belirlenmiştir. İç ve dış paydaşların karar alma, yönetim ve iyileştirme süreçlerine katılım mekanizmaları örneklerle ve kanıtlarla tanımlanmıştır. Gerçekleşen katılımın etkinliği, kurumsallığı ve sürekliliği irdelenmektedir. Uygulama örnekleri, iç kalite güvencesi sisteminde özellikle öğrenci ve dış paydaş katılımı ve etkinliği mevcuttur.

Kanıtlar

Lapseki Meslek Yüksekokulu paydaşlarla ilişkiler toplantı ve faaliyetlere ilişkin kanıtlar;

<https://lapsekimy.comu.edu.tr/toplanti-ve-faaliyetler-r126.html>

Birimin süreçlerine özgü oluşturulmuş iç ve dış paydaş listesi ile paydaşların önceliklendirilmesine ilişkin kanıtlar,

<https://lapsekimy.comu.edu.tr/toplanti-ve-faaliyetler-r126.html>

<https://lapsekimy.comu.edu.tr/kalite-guvence-ve-ic-kontrol/paydas-iliskileri-r125.html>

Paydaş görüşlerinin alınması sürecinde kullanılan veri toplama araçları ve yöntemi (Anketler, odak grup toplantıları, çalıştaylar, bilgi yönetim sistemi vb.),

<https://lapsekimy.comu.edu.tr/kalite-guvence-ve-ic-kontrol/paydas-iliskileri-r125.html>

Karar alma süreçlerinde paydaş katılımının sağlandığını gösteren belgeler,

<https://lapsekimy.comu.edu.tr/arsiv/haberler/lapseki-meslek-yuksekokulu-ic-paydas-toplantisi-ge-r572.html>

<https://lapsekimy.comu.edu.tr/arsiv/duyurular/bolumlerin-dis-paydas-bilgilendirme-toplantilari-r463.html>

<https://lapsekimy.comu.edu.tr/arsiv/duyurular/bolumlerin-ic-paydas-bilgilendirme-toplantilari-r458.html>

Paydaş katılım mekanizmalarının işleyişine ilişkin izleme ve iyileştirme kanıtları,

<https://lapsekimy.comu.edu.tr/toplanti-ve-faaliyetler-r126.html>

Olgunluk Düzeyi: Kurum, iç ve dış paydaşlarının stratejik kararlara ve süreçlere katılımını sağlamak üzere geri bildirimlerini almak, yanıtlamak ve kararlarında kullanmak için gerekli sistemleri oluşturmalı ve yönetmelidir (3).

A.4.2. Öğrenci geri bildirimleri

Lapseki Meslek Yüksekokulumuz bünyesinde yer alan Öğrenci Yaşam, Kariyer ve Mezun İlişkileri Koordinatörlüğüne yürütülen faaliyetler ile öğrencilerimizin eğitim öğretim

hayatları boyunca düşünceleri ve önerileri alınmaktadır. Öğrenci görüşü sistematik olarak ve çeşitli yollarla alınmakta, etkin kullanılmakta ve sonuçları paylaşılmaktadır. Kullanılan yöntemlerin geçerli ve güvenilir olması, verilerin tutarlı ve temsil eder olması sağlanmaktadır. Öğrenci şikayetleri ve/veya önerileri için muhtelif kanallar vardır, öğrencilerce bilinir, bunların adil ve etkin çalıştığı denetlenmektedir.

Kanıtlar

Öğrenci Yaşam, Kariyer ve Mezun İlişkileri Koordinatörlüğü;

<https://omik.comu.edu.tr/>

Öğrenci geri bildiriminde elde etmeye ilişkin ilke ve kurallar,

<https://lapsekimyo.comu.edu.tr/ogrenci-merkezli-olcme-degerlendirme-sistemi-r135.html>

<https://lapsekimyo.comu.edu.tr/yeni-ogrenci-anketleri-r97.html>

<https://lapsekimyo.comu.edu.tr/ogrenci-memnuniyet-anketi-r112.html>

<https://lapsekimyo.comu.edu.tr/isveren-stajyer-degerlendirme-anketi-r85.html>

<https://lapsekimyo.comu.edu.tr/mezun-ogrenci-egitim-amaclari-degerlendirme-anketi-r100.html>

<https://lapsekimyo.comu.edu.tr/toplanti-ve-faaliyetler-r126.html>

<https://ogrenciisleri.comu.edu.tr/>

<https://ogrenciisleri.comu.edu.tr/akademik-takvim-r10.html>

<https://lapsekimyo.comu.edu.tr/>

Öğrencilerin karar alma mekanizmalarına katılımı örnekleri,

<https://lapsekimyo.comu.edu.tr/arsiv/haberler/lapseki-meslek-yuksekokulu-akademik-kurul-toplanti-r543.html>

Olgunluk Düzeyi: Programların genelinde öğrenci geri bildirimleri (her yarıyıl ya da her akademik yıl sonunda) alınmaktadır (3).

A.4.3. Mezun ilişkileri yönetimi

Lapseki Meslek Yüksekokulunun aktif tüm bölümlerinden mezun olan öğrencilerimizin istihdam edilme, eğitime devam edip etmemesi gibi geri bildirimlerini sistematik ve süreklilik arz edecek şekilde toplayabilmek için mezun öğrenci eğitim amaçları değerlendirme anketi uygulanmaktadır. Söz konusu anket verileri ile mezunların işe yerleşme, eğitime devam, gelir düzeyi, işveren/ mezun memnuniyeti gibi istihdam bilgileri sistematik ve kapsamlı olarak toplanmakta, değerlendirilmekte, kurum gelişme stratejilerinde kullanılmaktadır.

Kanıtlar

Lapseki Meslek Yüksekokulu mezun öğrenci eğitim amaçları değerlendirme anketi

<https://lapsekimyo.comu.edu.tr/mezun-ogrenci-egitim-amaclari-degerlendirme-anketi-r100.html>

Mezun izleme sisteminin özellikleri,

<https://ubys.comu.edu.tr/GTS/Portal/home/index>

<https://lapsekimyo.comu.edu.tr/kalite-guvence-ve-ic-kontrol/mezunlarimiz-r23.html>

Mezunların sahip olduğu yeterlilikler ve programın amaç ve hedeflerine ulaşılmasına ilişkin memnuniyet düzeyi,

<https://lapsekimyo.comu.edu.tr/mezun-ogrenci-egitim-amaclari-degerlendirme-anketi-r100.html>

Olgunluk Düzeyi: Mezunların işe yerleşme, eğitime devam, gelir düzeyi, işveren/mezun memnuniyeti gibi istihdam bilgileri sistematik ve kapsamlı olarak toplanmakta, değerlendirilmekte, kurum gelişme stratejilerinde kullanılmaktadır (3).

A.5. Uluslararasılaşma

Çanakkale Onsekiz Mart Üniversitesinin dış ilişkiler koordinatörlüğü tarafından belirlenen üniversitemizin uluslararası düzeyde tanınırlığını artırmak, uluslararası eğitim ve araştırma kurumları var olan ilişkileri geliştirmek ve yeni iş birlikleri kurmak ve sürdürmek şeklinde belirlenmiş olan temel amaçlara uyumlu faaliyetler gerçekleştirilmektedir. Lapseki MYO'nun, uluslararasılaşma stratejisi ve hedefleri doğrultusunda yürüttüğü faaliyetleri periyodik olarak izlenip ve sürekli olarak iyileştirmektedir. Değişim programları, uluslararası öğrenci, yabancı uyruklu akademik personel, uluslararası araştırmacı, uluslararası ağlar ve organizasyonlar, birimdeki programlara ait müfredatların uluslararası yaklaşımlarla ve ilgili sektör ihtiyaçlarıyla uyumu, ortak diploma programları etkinlikleri gibi konuları ele alır. Kurum hedeflerini ve stratejilerini, süreç ve mekanizmalarını, organizasyon yapısını, zamanlamayı, geliştirme çerçevesini özetler. Uluslararasılaşma faaliyetleri izlenmekte ve politika güncellenmektedir.

Kanıtlar

Çanakkale onsekiz mart üniversitesi dış ilişkiler koordinatörlüğü

<https://iro.comu.edu.tr/>

Lapseki Meslek Yüksekokulu Erasmus ve Farabi Koordinatörlüğü

<https://courses.comu.edu.tr/coordinateur/list?fc=23>

Uluslararası protokol ve iş birliği uygulamaları,

Öğretim Kadrosunun Tamamlanan veya Devam Etmekle Olan Projeleri (Kurum 2018-2022 Stratejik Eylem Planı Tablo3, <https://cdn.comu.edu.tr/cms/lapsekimyo/files/298-lapseki-my0-2018-2022-akademik-yili-stratejik-eyle.pdf>)

Uluslararasılaşma politikalarına ilişkin göstergelerin izlenmesi ve değerlendirilmesine ilişkin belgeler, Öğretim Elemanlarının Akademik Yayınlarına Yönelik İstatistikler (Kurum 2018-2022 Stratejik Eylem Planı Tablo 2, <https://cdn.comu.edu.tr/cms/lapsekimyo/files/298-lapseki-myo-2018-2022-akademik-yili-stratejik-eyle.pdf>)

Olgunluk Düzeyi: Kurumda uluslararasılaşma süreçlerinin yönetimine ilişkin organizasyonel yapılanma tamamlanmış olup; şeffaf, kapsayıcı ve katılımcı biçimde işlemektedir (3).

A.5.1. Uluslararasılaşma süreçlerinin yönetimi

Uluslararasılaşma süreçlerinin yönetimi ve organizasyonel yapısı kurumsallaşmıştır. Çanakkale Onsekiz Mart Üniversitesi dış ilişkiler koordinatörlüğü ile uyumlu şekilde çalışmakta olan kurumumuzun erasmus ve farabi koordinatörlükleri faaliyetlerine devam etmektedir. Yönetim ve organizasyonel yapının işleyişi ve etkinliği irdelenmektedir.

Kanıtlar

Üniversitemizin dış ilişkiler koordinatörlüğünün idari yapısı aşağıdaki linkte yer almaktadır.

<https://iro.comu.edu.tr/personel-ve-gorev-tanimlari-r2.html>

Üniversitemizin güncel ikili iş birliği anlaşma listesi ülkelere göre sıralı olarak aşağıdaki linkte yer almaktadır.

<https://isbirligi.comu.edu.tr/uluslararasi-isbirligi-anlasmalari/anlasma-listesi-r20.html>

Olgunluk Düzeyi: Kurumda uluslararasılaşma süreçlerinin yönetimine ilişkin organizasyonel yapılanma tamamlanmış olup; şeffaf, kapsayıcı ve katılımcı biçimde işlemektedir (3).

A.5.2. Uluslararasılaşma kaynakları

Uluslararasılaşmaya ayrılan kaynaklar (mali, fiziksel, insan gücü) belirlenmiş görev, yetki ve sorumluluklar paylaşılmış ve kurumsallaşmıştır. Bu kaynaklar nicelik ve nitelik bağlamında izlenmekte ve değerlendirilmekte ve her yıl rektörlüğün ilgili birimleriyle ortaklaşa çalışmalar yürütülerek arttırılmaya çalışılmaktadır. Örnek kanıtlar için Rektörlük Dış İlişkiler Ofisi web sitesinden faydalanılabilir.

Kanıtlar

Uluslararası çalışmalar için ayrılan kaynaklarının yönetimine ilişkin belgeler, gelen giden öğrenci, akademik ve idari personel sayısı, yabancı kurumlar ile gerçekleştirilen protokoller,

<https://isbirligi.comu.edu.tr/uluslararasi-isbirligi-anlasmalari/anlasma-proseduru-r19.html>

<https://isbirligi.comu.edu.tr/uluslararasi-isbirligi-anlasmalari/anlasma-listesi-r20.html>

Uluslararasılaşma kaynakların dağılımının izlenmesi ve iyileştirilmesine ilişkin kanıtlar.

<https://isbirligi.comu.edu.tr/uluslararasi-isbirligi-anlasmalari/anlasma-proseduru-r19.html>

<https://isbirligi.comu.edu.tr/uluslararasi-isbirligi-anlasmalari/anlasma-listesi-r20.html>

Olgunluk düzeyi: Kurumun uluslararasılaşma kaynakları birimler arası denge gözetilerek yönetilmektedir (3).

A.5.3. Uluslararasılaşma performansı

Lapseki Meslek Yüksekokulu üniversitemizin belirlediği temel hedefler doğrultusunda uluslararasılaşma faaliyetleri kurum bünyemizde bulunan koordinatörlükler tarafından takip edilmektedir;

Kanıtlar

Uluslararasılaşma faaliyetleri,

<https://courses.comu.edu.tr/coordinator/list?fc=23>

Öğretim Kadrosunun Tamamlanan veya Devam Etmekle Olan Projeleri

<https://cdn.comu.edu.tr/cms/lapsekimyo/files/298-lapseki-myo-2018-2022-akademik-yili-stratejik-eyle.pdf>

Öğretim Elemanlarının Akademik Yayınlarına Yönelik İstatistikler (Kurum 2018-2022 Stratejik Eylem Planı Tablo 2, <https://cdn.comu.edu.tr/cms/lapsekimyo/files/298-lapseki-myo-2018-2022-akademik-yili-stratejik-eyle.pdf>)

Olgunluk Düzeyi: Uluslararasılaşma performansı izlenmektedir. İzlenme mekanizma ve süreçleri yerleşiktir, sürdürülebilirdir, iyileştirme adımlarının kanıtları vardır (3).

B. EĞİTİM VE ÖĞRETİM

B.1. Program Tasarımı, Değerlendirmesi ve Güncellenmesi

B.1.1. Programların tasarımı ve onayı

Lapseki Meslek Yüksekokulu bünyesindeki bölümlerin altındaki tüm programların amaçları ve öğrenme çıktıları (kazanımları) oluşturulmuş, TYYÇ ile uyumu belirtilmiş, kamuoyuna ilan edilmiştir. Program yeterlilikleri belirlenirken kurumun misyon-vizyonu göz önünde bulundurulmuştur. Birimdeki tüm programların içerikleri ve ders bilgi paketleri hazırlanmıştır. Her programa ait hem Türkçe hem de İngilizce gereklilikler ve program yeterliliklerine ilişkin bilgiler detaylı olarak verilmektedir.

Kazanımların ifade şekli öngörülen bilişsel, duyuşsal ve devinimsel seviyeyi açıkça belirtmektedir. Program çıktılarının gerçekleştiğinin nasıl izleneceğine dair planlama yapılmıştır, özellikle kurumun ortak çıktıların irdelenme yöntem ve süreci ayrıntılı

belirtilmektedir. Öğrenme çıktılarının ve gerekli öğretim süreçlerinin yapılandırılmasında bölüm bazında ilke ve kurallar bulunmaktadır. Program düzeyinde yeterliliklerin hangi eylemlerle kazandırılacağı (yeterlilik-ders-öğretim yöntemi matrisleri) belirlenmiştir. Alan farklılıklarına göre yeterliliklerin hangi eğitim türlerinde (örgün, karma, uzaktan) kazandırılacağı tanımlıdır. Programların tasarımında, fiziksel ve teknolojik olanaklar dikkate alınmaktadır (erişim, sosyal mesafe vb.)

Kanıtlar

Çomü Avrupa Kredi Transfer Sistemi (Akts/Ects) Yönergesi

<https://mevzuat.comu.edu.tr/detay.php?sayino=0806-946>

Çomü Eğitim, Öğretim ve Sınav Yönetmeliği

<https://ogrenciisleri.comu.edu.tr/egitim-ogretim-ve-sinav-yonetmeli.html>

Lapseki MYO Programlarının Tanımı, Program Çıktıları, Programların Öğretim Planları

<https://ubys.comu.edu.tr/AIS/OutcomeBasedLearning/Home/Index?id=6592&culture=tr-TR>

<https://ubys.comu.edu.tr/AIS/OutcomeBasedLearning/Home/Index?id=6584&culture=tr-TR>

<https://ubys.comu.edu.tr/AIS/OutcomeBasedLearning/Home/Index?id=6587&culture=tr-TR>

<https://ubys.comu.edu.tr/AIS/OutcomeBasedLearning/Home/Index?id=6955&culture=tr-TR>

<https://ubys.comu.edu.tr/AIS/OutcomeBasedLearning/Home/Index?id=6593&culture=tr-TR>

<https://ubys.comu.edu.tr/AIS/OutcomeBasedLearning/Home/Index?id=7252&culture=tr-TR>

<https://ubys.comu.edu.tr/AIS/OutcomeBasedLearning/Home/Index?id=6591&culture=tr-TR>

<https://ubys.comu.edu.tr/AIS/OutcomeBasedLearning/Home/Index?id=6589&culture=tr-TR>

<https://ubys.comu.edu.tr/AIS/OutcomeBasedLearning/Home/Index?id=7255&culture=tr-TR>

Olgunluk düzeyi: Tanımlı süreçler doğrultusunda; Kurumun genelinde, tasarımı ve onayı gerçekleşen programlar, programların amaç ve öğrenme çıktılarına uygun olarak yürütülmektedir (3).

B.1.2. Programın ders dağılım dengesi

Lapseki Meslek Yüksekokulu'nda programların ders dağılımına ilişkin ilke, kural ve yöntemler tanımlıdır. Öğretim programı (müfredat) yapısı zorunlu-seçmeli ders, alan-alan dışı ders dengesini gözetmekte, kültürel derinlik ve farklı disiplinleri tanıma imkânı vermektedir. Ders sayısı ve haftalık ders saati öğrencinin akademik olmayan etkinliklere de zaman ayırabileceği şekilde düzenlenmiştir. Bu kapsamda geliştirilen ders bilgi paketlerinin amaca uygunluğu ve işlerliği izlenmekte ve bağlı iyileştirmeler yapılmaktadır.

Kanıtlar

ÇOMÜ Önlisans Lisans Eğitim-Öğretim Ve Sınav Yönetmeliği

<https://mevzuat.comu.edu.tr/files/yonetmelik/28993.pdf>

<https://mevzuat.comu.edu.tr/mevzuat.php?tip=yonetmelikler>

Lapseki MYO Programların Öğretim Planları

<https://ubys.comu.edu.tr/AIS/OutcomeBasedLearning/Home/Index?id=6592&culture=tr-TR>

<https://ubys.comu.edu.tr/AIS/OutcomeBasedLearning/Home/Index?id=6584&culture=tr-TR>

<https://ubys.comu.edu.tr/AIS/OutcomeBasedLearning/Home/Index?id=6587&culture=tr-TR>

<https://ubys.comu.edu.tr/AIS/OutcomeBasedLearning/Home/Index?id=6955&culture=tr-TR>

<https://ubys.comu.edu.tr/AIS/OutcomeBasedLearning/Home/Index?id=6593&culture=tr-TR>

<https://ubys.comu.edu.tr/AIS/OutcomeBasedLearning/Home/Index?id=7252&culture=tr-TR>

<https://ubys.comu.edu.tr/AIS/OutcomeBasedLearning/Home/Index?id=6591&culture=tr-TR>

<https://ubys.comu.edu.tr/AIS/OutcomeBasedLearning/Home/Index?id=6589&culture=tr-TR>

<https://ubys.comu.edu.tr/AIS/OutcomeBasedLearning/Home/Index?id=7255&culture=tr-TR>

Olgunluk düzeyi: Programlarda ders dağılım dengesi izlenmekte ve iyileştirilmektedir (4).

B.1.3. Ders kazanımlarının program çıktılarıyla uyumu

Derslerin öğrenme kazanımları (karma ve uzaktan eğitim de dahil) tanımlanmış ve program çıktıları ile ders kazanımları eşleştirmesi oluşturulmuştur. Kazanımların ifade şekli öngörülen bilişsel, duyuşsal ve devinimsel seviyeyi açıkça belirtmektedir. Ders öğrenme kazanımlarının gerçekleştiğinin nasıl izleneceğine dair planlama yapılmıştır, özellikle alana özgü olmayan (genel) kazanımların irdelenme yöntem ve süreci ayrıntılı belirtilmektedir. Dönem içinde ve dönem sonunda öğrencilerden alınan geri bildirimler doğrultusunda gerekli iyileştirmelerin yapılmasına özen gösterilmektedir.

Kanıtlar

Lapseki MYO Programlara Ait Derslerin Program Öğrenme Çıktısı İlişkileri, Ders-Program Çıktıları İlişkisi

<https://ubys.comu.edu.tr/AIS/OutcomeBasedLearning/Home/Index?culture=tr-TR>

Lapseki MYO Programların Program Çıktıları

<https://ubys.comu.edu.tr/AIS/OutcomeBasedLearning/Home/Index?id=6592&culture=tr-TR>

<https://ubys.comu.edu.tr/AIS/OutcomeBasedLearning/Home/Index?id=6584&culture=tr-TR>

<https://ubys.comu.edu.tr/AIS/OutcomeBasedLearning/Home/Index?id=6587&culture=tr-TR>

<https://ubys.comu.edu.tr/AIS/OutcomeBasedLearning/Home/Index?id=6955&culture=tr-TR>

<https://ubys.comu.edu.tr/AIS/OutcomeBasedLearning/Home/Index?id=6593&culture=tr-TR>

<https://ubys.comu.edu.tr/AIS/OutcomeBasedLearning/Home/Index?id=7252&culture=tr-TR>

<https://ubys.comu.edu.tr/AIS/OutcomeBasedLearning/Home/Index?id=6591&culture=tr-TR>

<https://ubys.comu.edu.tr/AIS/OutcomeBasedLearning/Home/Index?id=6589&culture=tr-TR>

<https://ubys.comu.edu.tr/AIS/OutcomeBasedLearning/Home/Index?id=7255&culture=tr-TR>

Olgunluk düzeyi: Ders kazanımlarının program çıktılarıyla uyumu izlenmekte ve iyileştirilmektedir (4).

B.1.4. Öğrenci iş yüküne dayalı ders tasarımı

Tüm derslerin AKTS değeri web sayfası üzerinden paylaşılmakta, öğrenci iş yükü takibi ile doğrulanmaktadır. Staj ve mesleğe ait uygulamalı öğrenme fırsatları mevcuttur ve yeterince öğrenci iş yükü ve kredi çerçevesinde değerlendirilmektedir. Gerçekleşen uygulamanın niteliği irdelenmektedir. Öğrenci iş yüküne dayalı tasarımda uzaktan eğitimle ortaya çıkan çeşitlilikler de göz önünde bulundurulmaktadır.

Kanıtlar

Lapseki MYO Programlarına Ait Derslerin AKTS Ders Bilgi Paketleri, AKTS İş Yükleri

<https://ubys.comu.edu.tr/AIS/OutcomeBasedLearning/Home/Index?culture=tr-TR>

Olgunluk düzeyi: Dersler öğrenci iş yüküne uygun olarak tasarlanmış, ilan edilmiş ve uygulamaya konulmuştur (3).

B.1.5. Programların izlenmesi ve güncellenmesi

Lapseki Meslek Yüksekokulu her program ve ders için (örgün, uzaktan, karma, açıktan) program amaçlarının ve öğrenme çıktılarının izlenmesi planlandığı şekilde gerçekleşmektedir. Bu sürecin işleyişi ve sonuçları paydaşlarla birlikte değerlendirilmektedir. Eğitim ve öğretim ile ilgili istatistiki göstergeler (her yarıyıl açılan dersler, öğrenci sayıları, başarı durumları, geri besleme sonuçları, ders çeşitliliği, lab uygulama, lisans/lisansüstü dengeleri, ilişki kesme sayıları/nedenleri, vb) periyodik ve sistematik şekilde izlenmekte, tartışılmakta, değerlendirilmekte, karşılaştırılmakta ve kaliteli eğitim yönündeki gelişim sürdürülmektedir. Her program için İç ve Dış paydaş toplantıları yapılarak görüşler alınıp görüşlerin doğrultusunda detaylı bir şekilde oluşturulan Öz değerlendirme raporlarında tüm detaylar ayrıntılı olarak analiz edilmektedir. Elde edilen görüşler doğrultusunda bir sonraki dönem için iyileştirmeler planlanmaktadır.

Kanıtlar

Lapseki MYO Programlara Ait Derslerin Program Öğrenme Çıktısı İlişkileri, Ders-Program Çıktıları İlişkisi

<https://ubys.comu.edu.tr/AIS/OutcomeBasedLearning/Home/Index?culture=tr-TR>

Lapseki MYO Paydaş İlişkileri

<https://lapsekimyo.comu.edu.tr/kalite-guvence-ve-ic-kontrol/paydas-iliskileri-r125.html>

Olgunluk düzeyi: Programların genelinde program çıktılarının izlenmesine ve güncellenmesine ilişkin mekanizmalar işletilmektedir (3).

B.1.6. Eğitim ve öğretim süreçlerinin yönetimi

Lapseki Meslek Yüksekokulu, eğitim ve öğretim süreçlerini bütüncül olarak yönetmek üzere; organizasyonel yapılanma (üniversite eğitim ve öğretim komisyonu, öğrenme ve öğretme merkezi, vb.), bilgi yönetim sistemi ve uzman insan kaynağına sahiptir. Eğitim ve öğretim süreçleri üst yönetimin koordinasyonunda yürütülmekte olup; bu süreçlere ilişkin görev ve sorumluluklar tanımlanmıştır. Eğitim ve öğretim programlarının tasarlanması, yürütülmesi, değerlendirilmesi ve güncellenmesi faaliyetlerine ilişkin kurum genelinde ilke, esaslar ile takvim belirliidir. Programlarda öğrenme kazanımı, öğretim programı (müfredat), eğitim hizmetinin verilme biçimi (örgün, uzaktan, karma, açıktan), öğretim yöntemi ve ölçme değerlendirme uyumu ve tüm bu süreçlerin koordinasyonu üst yönetim tarafından takip edilmektedir.

Kanıtlar:

Çomü Önlisans-Lisans Eğitim, Öğretim ve Sınav Yönetmeliği

<https://ogrenciisleri.comu.edu.tr/egitim-ogretim-ve-sinav-yonetmeli.html>

ÇOMÜ Uzaktan Eğitim Araştırma ve Uygulama Merkezi

<https://lms.comu.edu.tr/>

ÇOMÜ Akademik Takvim

<https://ogrenciisleri.comu.edu.tr/2022-2023-akademik-takvimi-r149.html>

ÇOMÜ Öğrenci Bilgi Sistemi Modülü

<https://ubys.comu.edu.tr/>

Olgunluk düzeyi: Kurumda eğitim ve öğretim yönetim sistemine ilişkin uygulamalar izlenmekte ve izlem sonuçlarına göre iyileştirme yapılmaktadır (4).

B.2. Programların Yürütülmesi (Öğrenci Merkezli Öğrenme, Öğretme ve Değerlendirme)

B.2.1. Öğretim yöntem ve teknikleri

Lapseki Meslek Yüksekokulu tüm eğitim türleri içerisinde (örgün, uzaktan, karma) o eğitim türünün doğasına uygun; öğrenci merkezli, yetkinlik temelli, süreç ve performans odaklı disiplinlerarası, bütüncü, vaka/uygulama temelinde öğrenmeyi önceleyen yaklaşımlara yer verilir. Bilgi aktarımından çok derin öğrenmeye, öğrenci ilgi, motivasyon ve bağlılığına odaklanılmıştır. Örgün eğitim süreçleri ön lisans, lisans ve yüksek lisans öğrencilerini kapsayan; teknolojinin sunduğu olanaklar ve ters yüz öğrenme, proje temelli öğrenme gibi yaklaşımlarla zenginleştirilmektedir.

Lapseki Meslek Yüksekokulu Öğretim elemanları eğitim-öğretim faaliyetlerinde kullandıkları tüm materyalleri ders içeriklerini paylaşmış oldukları ÜBYS üzerinden öğrencilere paylaşmaktadır. Ayrıca, uzaktan eğitim süreçlerinde dersler Microsoft Teams üzerinden yürütülmekte ve bu sistemde derslerde kullanılan dökümanların paylaşımı “Dosyalar” kısmı üzerinden de yapılarak öğrencilerin hızlı ve kolay bir şekilde ders materyallerini temin edebilmeleri sağlanmaktadır. Öğrencilerinin araştırma süreçlerine katılımı müfredat, yöntem ve yaklaşımlarla desteklenmektedir. Tüm bu süreçlerin uygulanması, kontrol edilmesi ve gereken önlemlerin alınması sistematik olarak değerlendirilmektedir.

Kanıtlar

ÇOMÜ Eğitim Katoloğu

<https://ubys.comu.edu.tr/AIS/OutcomeBasedLearning/Home/Index?culture=tr-TR>

ÇOMÜ Öğrenme Yönetim Sistemi

<https://lms.comu.edu.tr/>

Olgunluk düzeyi: Programların genelinde öğrenci merkezli öğretim yöntem teknikleri tanımlı süreçler doğrultusunda uygulanmaktadır (3).

B.2.2. Ölçme ve değerlendirme

Lapseki Meslek Yüksekokulu’nda bütüncül bir ölçme-değerlendirme sistemi vardır. Sınav formları ve sınav zarfları standart biçimdedir. Ölçme-değerlendirme için ana ilke ve kurallar tanımlı ve birim web sitesinde yayınlanmıştır. Öğrenme kazanımı, öğretim programı (müfredat), eğitim hizmetinin verilme biçimi (örgün, uzaktan, karma, açıktan), öğretim yöntemi ve ölçme-değerlendirme uyumu gözetilmektedir.

Sınav uygulama ve güvenliği (örgün/çevrimiçi sınavlar, dezavantajlı gruplara yönelik sınavlar) mekanizmaları bulunmaktadır. Ölçme ve değerlendirme büyük çoğunlukla yazılı

sınav olarak yapılırken, ödev, proje veya rapor şekilde de olabilmektedir. Birim, ölçme-değerlendirme yaklaşım ve olanaklarını öğrenci-öğretim elemanı geri bildirimine dayalı biçimde iyileştirmektedir.

Kanıtlar

ÇOMÜ Önlisans-Lisans Eğitim, Öğretim ve Sınav Yönetmeliği

<https://ogrenciisleri.comu.edu.tr/egitim-ogretim-ve-sinav-yonetmeliği.html>

ÇOMÜ Bilgi Yönetim Sistemi

<https://ubys.comu.edu.tr/AIS/OutcomeBasedLearning/Home/Index?culture=tr-TR>

Lapseki MYO Sınav Kağıdı Formatı, Sınav Zarfı Bilgi Formu

<https://lapsekimyo.comu.edu.tr/kalite-guvence-ve-ic-kontrol/formlar-ve-dilekceler-r92.html>

ÇOMÜ Ubys Program Değerlendirme

<https://ozdegerlendirme.comu.edu.tr/account/login>

ÇOMÜ Kalite Güvencesi

<https://kalite.comu.edu.tr/>

Olgunluk düzeyi: Programların genelinde öğrenci merkezli ve çeşitlendirilmiş ölçme ve değerlendirme uygulamaları bulunmaktadır (3).

B.2.3. Öğrenci kabulü, önceki öğrenmenin tanınması ve kredilendirilmesi

Lapseki Meslek Yüksekokulu birime has öğrenci kabul süreci tanımlanmıştır. Öğrenci kabulüne ilişkin ilke ve kuralları tanımlanmış ve her programın web sayfasında öğrenci kabulüyle ilgili kural ve ilkeler güncel olarak aktarılmıştır. Bu ilke ve kurallar birbiri ile tutarlıdır. Diploma, sertifika gibi belge talepleri titizlikle takip edilmektedir. Önceki öğrenmenin (örgün, yaygın, uzaktan/karma eğitim ve serbest öğrenme yoluyla edinilen bilgi ve becerilerin) tanınması ve kredilendirilmesi yapılmaktadır. Uluslararasılaşma politikasına paralel hareketlilik destekleri, öğrenciyi teşvik, kolaylaştırıcı önlemler bulunmaktadır ve hareketlilikte kredi kaybı olmaması yönünde uygulamalar vardır.

Kanıtlar

ÇOMÜ Senato Kararları

<https://ogrenciisleri.comu.edu.tr/senato-kararlari-r116.html>

ÇOMÜ Önlisans-Lisans Eğitim, Öğretim ve Sınav Yönetmeliği

<https://mevzuat.comu.edu.tr/>

Lapseki MYO Paydaş İlişkileri

<https://lapsekimyo.comu.edu.tr/kalite-guvence-ve-ic-kontrol/paydas-iliskileri-r125.html>

Olgunluk Düzeyi: Öğrenci kabulü, önceki öğrenmenin tanınması ve kredilendirilmesine ilişkin süreçler izlenmekte, iyileştirilmekte ve güncellemeler ilan edilmektedir (4).

B.2.4. Yeterliliklerin sertifikalandırılması ve diploma

Yeterliliklerin onayı, mezuniyet koşulları, mezuniyet karar süreçleri açık, anlaşılır, kapsamlı ve tutarlı şekilde tanımlanmış ve kamuoyu ile paylaşılmıştır. Sertifikalandırma ve diploma işlemleri bu tanımlı sürece uygun olarak yürütülmekte, izlenmekte ve gerekli önlemler alınmaktadır.

Kanıtlar

ÇOMÜ Önlisans-Lisans Eğitim, Öğretim ve Sınav Yönetmeliği

<https://ogrenciisleri.comu.edu.tr/egitim-ogretim-ve-sinav-yonetmeli.html>

Olgunluk düzeyi: Kurumun genelinde diploma onayı ve diğer yeterliliklerin sertifikalandırılmasına ilişkin uygulamalar bulunmaktadır (3).

B.3. Öğrenme Kaynakları ve Akademik Destek Hizmetleri

B.3.1. Öğrenme Ortam ve Kaynakları

Lapseki Meslek Yüksekokulu'nda sınıf, laboratuvar, kütüphane, stüdyo; ders kitapları, çevrimiçi (online) kitaplar/belgeler/videolar vb. kaynaklar uygun nitelik ve niceliktedir, erişilebilirdir ve öğrencilerin bilgisine/kullanımına sunulmuştur. Öğrenme ortamı ve kaynaklarının kullanımı izlenmekte ve iyileştirilmektedir.

Kurumda eğitim-öğretim ihtiyaçlarına tümüyle cevap verebilen, kullanıcı dostu, ergonomik, eş zamanlı ve eş zamansız öğrenme, zenginleştirilmiş içerik geliştirme ayrıca ölçme ve değerlendirme ve hizmetiçi eğitim olanaklarına sahip bir öğrenme yönetim sistemi bulunmaktadır.

Öğrenme ortamı ve kaynakları öğrenci-öğrenci, öğrenci-öğretim elemanı ve öğrenci-materyal etkileşimini geliştirmeye yönelmektedir.

Kanıtlar

<https://ubys.comu.edu.tr/AIS/OutcomeBasedLearning/Home/Index?id=6592&culture=tr-TR>

<https://ubys.comu.edu.tr/AIS/OutcomeBasedLearning/Home/Index?id=6584&culture=tr-TR>

<https://ubys.comu.edu.tr/AIS/OutcomeBasedLearning/Home/Index?id=6587&culture=tr-TR>

<https://ubys.comu.edu.tr/AIS/OutcomeBasedLearning/Home/Index?id=6955&culture=tr-TR>

<https://ubys.comu.edu.tr/AIS/OutcomeBasedLearning/Home/Index?id=6593&culture=tr-TR>

<https://ubys.comu.edu.tr/AIS/OutcomeBasedLearning/Home/Index?id=7252&culture=tr-TR>

<https://ubys.comu.edu.tr/AIS/OutcomeBasedLearning/Home/Index?id=6591&culture=tr-TR>

<https://ubys.comu.edu.tr/AIS/OutcomeBasedLearning/Home/Index?id=6589&culture=tr-TR>

<https://ubys.comu.edu.tr/AIS/OutcomeBasedLearning/Home/Index?id=7255&culture=tr-TR>

2018-2022 Akademik Yılı Stratejik Eylem Planı

<https://cdn.comu.edu.tr/cms/lapsekimyo/files/298-lapseki-myo-2018-2022-akademik-yili-stratejik-eylem.pdf>

2018-2022 Programların Stratejik Eylem Planı

<https://lapsekimyo.comu.edu.tr/programlarin-stratejik-eylem-planı-r58.html>

Olgunluk düzeyi: Kurumun genelinde öğrenme kaynaklarının yönetimi alana özgü koşullar, erişilebilirlik ve birimler arası denge gözetilerek gerçekleştirilmektedir (3).

B.3.2. Akademik destek hizmetleri

Lapseki Meslek Yüksekokulu'nda öğrencinin akademik gelişimini takip eden, yön gösteren, akademik sorunlarına ve kariyer planlamasına destek olan bir danışman öğretim üyesi bulunmaktadır. Danışmanlık sistemi öğrenci portfolyosu gibi yöntemlerle takip edilmekte ve iyileştirilmektedir. Öğrencilerin danışmanlarına erişimi kolaydır ve çeşitli erişimi olanakları (yüz yüze, çevrimiçi) bulunmaktadır.

Kanıtlar

Lapseki MYO Akademik Personel

<https://lapsekimyo.comu.edu.tr/personel/akademik-personel-r11.html>

Lapseki MYO Akademik Danışman Listesi

<https://lapsekimyo.comu.edu.tr/ogrenci/akademik-danisman-listesi-r2.html>

Olgunluk düzeyi: Kurumda öğrencilerin akademik gelişim ve kariyer planlamasına yönelik destek hizmetleri tanımlı ilke ve kurallar dahilinde yürütülmektedir (3).

B.3.3. Tesis ve Altyapılar

Lapseki Meslek Yüksekokulu'nda tesis ve altyapılar (yemekhane, yurt, teknoloji donanımlı çalışma alanları; sağlık, ulaşım, bilişim hizmetleri, uzaktan eğitim altyapısı) ihtiyaca uygun nitelik ve niceliktedir, erişilebilirdir ve öğrencilerin bilgisine/kullanımına sunulmuştur. Tesis ve altyapıların kullanımı irdelenmektedir.

Kanıtlar

Lapseki MYO Web sitesi

<https://lapsekimyo.comu.edu.tr/>

Lapseki Meslek Yüksekokulu'nun Sunmuş Olduğu Sosyal Olanaklar

<https://lapsekimyo.comu.edu.tr/genel-bilgiler/sosyal-olanaklar.html>

ÇOMÜ Kütüphane ve Dokümantasyon Daire Başkanlığı

<https://lib.comu.edu.tr/>

Lapseki MYO Stratejik Amaçlar

<https://cdn.comu.edu.tr/cms/lapsekimyo/files/67-lapseki-meslek-yuksekokulu-stratejik-plani.pdf>

Lapseki MYO 2018-2022 Akademik Yılı Stratejik Eylem Planı

<https://cdn.comu.edu.tr/cms/lapsekimyo/files/298-lapseki-myo-2018-2022-akademik-yili-stratejik-eyle.pdf>

Olgunluk düzeyi: Kurumun genelinde tesis ve altyapı erişilebilirdir ve bunlardan fırsat eşitliğine dayalı olarak yararlanılmaktadır (3).

B.3.4. Dezavantajlı gruplar

Lapseki Meslek Yüksekokulu'nda dezavantajlı, kırılgan ve az temsil edilen grupların (engelli, yoksul, azınlık, göçmen vb.) eğitim olanaklarına erişimi eşitlik, hakkaniyet, çeşitlilik ve kapsayıcılık gözetilerek sağlanmaktadır. Uzaktan eğitim alt yapısı bu grupların ihtiyacı dikkate alınarak oluşturulmuştur. Bu grupların eğitim olanaklarına erişimi izlenmekte ve geri bildirimleri doğrultusunda iyileştirilmektedir.

Kanıtlar

Özel yaklaşım gerektiren öğrencilere sunulacak hizmetlerle ilgili planlama ve uygulamalar (Kurullarda temsil, engelsiz üniversite uygulamaları, varsa uzaktan eğitim süreçlerindeki uygulamalar vb.),

Engelsiz ÇOMÜ Uygulama Birimi

<https://ekb.comu.edu.tr/>

Olgunluk düzeyi: Dezavantajlı grupların eğitim olanaklarına erişimine ilişkin uygulamalar yürütülmektedir (3).

B.3.5. Sosyal, kültürel, sportif faaliyetler

Lapseki Meslek Yüksekokulu'nda öğrenci toplulukları ve bu toplulukların etkinlikleri, sosyal, kültürel ve sportif faaliyetlerine yönelik mekân, bütçe ve rehberlik desteği vardır. SKS web sitesi kanıt gösterilebilir. Ayrıca sosyal, kültürel, sportif faaliyetleri yürüten ve yöneten idari örgütlenme mevcuttur. Gerçekleşen uygulamalar takip edilmekte ve irdelenmektedir. Birim genelinde sosyal, kültürel ve sportif faaliyetler erişilebilirdir ve bunlardan fırsat eşitliğine dayalı olarak yararlanılmaktadır. İhtiyaçlar/talepler doğrultusunda faaliyetler çeşitlendirilmekte ve iyileştirilmektedir. Sürdürülebilir bulunmaktadır.

Kanıtlar

Lapseki MYO faaliyet haberleri

<https://lapsekimyo.comu.edu.tr/arsiv/haberler>

Olgunluk düzeyi: Kurumun genelinde sosyal, kültürel ve sportif faaliyetler erişilebilirdir ve bunlardan fırsat eşitliğine dayalı olarak yararlanılmaktadır (3).

B.4. Öğretim Kadrosu

B.4.1. Atama, yükseltme ve görevlendirme kriterleri

Çanakkale Onsekiz Mart Üniversitesi'nde öğretim üyesi atama ve yükseltme, "Öğretim Üyeliği Kadrolarına Atama ve Uygulama Esasları"na göre yapılır. Öğretim elemanı atama, yükseltme ve görevlendirme süreç ve kriterleri belirlenmiş ve kamuoyuna açıktır. İlgili süreç ve kriterler akademik liyakati gözetip, fırsat eşitliğini sağlayacak niteliktedir. Uygulamanın kriterlere uygun olduğu kanıtlanmaktadır. Öğretim elemanı ders yükü ve dağılım dengesi şeffaf olarak

paylaşılmaktadır. Kurumun öğretim üyesinden beklentisi bireylece bilinir. Kadrolu olmayan öğretim elemanı seçimi ve yarıyıl sonunda performanslarının değerlendirilmesi şeffaf, etkin ve adilidir; kurumda eğitim-öğretim ilkelerine ve kültürüne uyum gözetilmektedir.

Kanıtlar

ÇOMÜ Akademik Kadro Atama Kriterleri,

<https://personel.comu.edu.tr/mevzuatlar/akademik-kadro-atama-kriterleri-r7.html>

<https://personel.comu.edu.tr/>

Lapseki MYO Akademik Personel Listesi

<https://lapsekimyo.comu.edu.tr/personel/akademik-personel-r11.html>

Olgunluk düzeyi: Atama, yükseltme ve görevlendirme uygulamalarının sonuçları izlenmekte ve izlem sonuçları değerlendirilerek önlemler alınmaktadır (4).

B.4.2. Öğretim yetkinlikleri ve gelişimi

Tüm öğretim elemanlarının etkileşimli-aktif ders verme yöntemlerini ve uzaktan eğitim süreçlerini öğrenmeleri ve kullanmaları için sistematik eğitimcilerin eğitimi etkinlikleri (kurs, çalıştay, ders, seminer vb) ve bunu üstlenecek/ gerçekleştirecek öğretme-öğrenme merkezi yapılanması vardır. Öğretim elemanlarının pedagojik ve teknolojik yeterlilikleri artırılmaktadır. Kurumun öğretim yetkinliği geliştirme performansı değerlendirilmektedir.

Kanıtlar

ÇOMÜ Üniversite Bilgi Yönetim Sistemi

<https://ubys.comu.edu.tr/>

ÇOMÜ Sürekli Eğitim Merkezi

<https://sem.comu.edu.tr/>

ÇOMÜ Akademik Kadro Atama Kriterleri,

<https://personel.comu.edu.tr/mevzuatlar/akademik-kadro-atama-kriterleri-r7.html>

ÇOMÜ Personel Daire Başkanlığı

<https://personel.comu.edu.tr/>

Olgunluk düzeyi: Kurumun genelinde öğretim elemanlarının öğretim yetkinliğini geliştirmek üzere uygulamalar vardır (3).

B.4.3. Eğitim faaliyetlerine yönelik teşvik ve ödüllendirme

Öğretim elemanları için “yaratıcı/yenilikçi eğitim fonu”; yarışma ve rekabeti arttırmak üzere “iyi eğitim ödülü” gibi teşvik uygulamaları vardır. Eğitim ve öğretimi önceliklendirmek üzere yükseltme kriterlerinde yaratıcı eğitim faaliyetlerine yer verilir.

Kanıtlar

ÇOMÜ Akademik Kadro Atama Kriterleri

<https://personel.comu.edu.tr/mevzuatlar/akademik-kadro-atama-kriterleri-r7.html>.

Olgunluk düzeyi: Teşvik ve ödüllendirme uygulamaları kurum geneline yayılmıştır (3).

C. ARAŞTIRMA VE GELİŞTİRME

C.1. Araştırma Süreçlerinin Yönetimi ve Araştırma Kaynakları

C.1.1. Araştırma süreçlerinin yönetimi

Lapseki MYO, stratejik planı çerçevesinde belirlenen akademik öncelikleriyle uyumlu, değer üretebilen ve toplumsal faydaya dönüştürülebilir araştırma ve geliştirme faaliyetleri yürütmektedir. Lapseki MYO araştırma politikası, hedefleri, stratejisi ve öncelikli araştırma alanları paydaşlarıyla birlikte belirlenmiştir. Bunlar kurumun misyonu ile uyumlu olup, araştırma kararlarını ve etkinliklerini yönlendirir.

Politikamız; kurumun araştırmaya yaklaşımını, önceliklerini, eğitim fonksiyonu ile olan ilişkisini, öğretim elemanlarından beklenen araştırma performansını, araştırma ve geliştirme için nasıl bir yönetimi benimsediğini, araştırma destek birimleri ve gelişme hedeflerini, kurumsal araştırma tercihlerini, kurumun önde gelen araştırma odaklarını, mükemmeliyet merkezlerini, kurumun özellikle beyan etmek istediği araştırma vurgularını içermektedir. Politika belgesi kurum çalışanlarınca bilinen, benimsenen, sürekliliğine güvenilen, yazılı, paydaşlarla paylaşılmış bir metindir.

Kanıtlar

Araştırma politikası, strateji ve hedefleri,

<https://lapsekimyo.comu.edu.tr/kalite-guvencesi-ve-ic-kontrol/stratejik-eylem-planir27.html>

Araştırma performans göstergeleri,

<https://lapsekimyo.comu.edu.tr/kalite-guvencesi-ve-ic-kontrol/stratejik-eylem-planir27.html>

Araştırma stratejisi doğrultusunda gerçekleştirilen faaliyetlere ilişkin kanıtlar,
<https://lapsekimyo.comu.edu.tr/lapseki-meslek-yuksekokulu-uygulamali-arastirmalar-dergisi.html>

<https://cdn.comu.edu.tr/cms/lapsekimyo/files/192-comu-proje-sunum-23-eylul.pdf>

<https://lapsekimyo.comu.edu.tr/kalite-guvencesi-ve-ic-kontrol/stratejik-eylem-planir27.html>

<https://lapsekimyo.comu.edu.tr/2021-2025-programlarin-stratejik-eylem-planir64.html>

Olgunluk Düzeyi: Kurumda araştırma süreçlerinin yönetimi ve organizasyonel yapısının işlerliği ile ilişkili sonuçlar izlenmekte ve önlemler alınmaktadır (4).

C.1.2. İç ve dış kaynaklar

Lapseki MYO, araştırma ve geliştirme faaliyetleri için uygun fiziki altyapı ve mali kaynaklar oluşturmakta ve bunların etkin şekilde kullanımını sağlamaktadır. Kurumun araştırma politikaları, iç ve dış paydaşlarla iş birliğini ve kurum dışı fonlardan yararlanmayı teşvik etmektedir. Kurumun fiziki, teknik ve mali araştırma kaynakları misyon, hedef ve stratejileriyle uyumlu ve yeterlidir. Kaynakların çeşitliliği ve yeterliliği izlenmekte ve iyileştirilmektedir.

Üniversite içi kaynaklar (BAP)

ÇOMÜ'nün araştırma potansiyelini geliştirmek üzere proje, konferans katılımı, seyahat, uzman daveti destekleri, kişisel fonlar, motivasyonu arttırmak üzere ödül ve rekabetçi yükseltme kriterleri vardır. Üniversite içi kaynakların yıllar içindeki değişimi; bu imkanların etkinliği, yeterliliği, gelişime açık yanları, beklentileri karşılama düzeyi irdelenmektedir.

Üniversite dışı kaynaklara yönelim (Destek birimleri, yöntemleri)

ÇOMÜ'de Misyon ve hedeflerle uyumlu olarak üniversite dışı kaynaklara yönelme desteklenmektedir. Bu amaçla çalışan destek birimleri ve yöntemleri tanımlıdır ve araştırmacılarca iyi bilinir. Gerçekleşen uygulamalar irdelenmektedir. Birimin araştırma ve geliştirme faaliyetlerini araştırma stratejisi doğrultusunda sürdürebilmek için üniversite dışı kaynakların kullanımını desteklemek üzere yöntem ve birimler oluşturulmuştur. Birimde araştırma ve geliştirme faaliyetlerinde üniversite dışı kaynakların kullanımını izlenmekte ve iyileştirilmektedir.

Kanıtlar

Araştırma çerçevesinde yapılan stratejik ortaklıklar (Kamu veya özel),

Tablo 3. Öğretim Kadrosunun Tamamlanan veya Halen Devam Etmekle Olan Projeleri (Lapseki MYO 2021-2025 Stratejik Eylem Planı, <https://cdn.comu.edu.tr/cms/lapsekimyo/files/326-lapseki-myo-2021-2025-akademik-yili-stratejik-eyle.pdf>)

Araştırma çerçevesinde yapılan stratejik ortaklıklar (Kamu veya özel), Birim Yönetiminin araştırmayı nasıl teşvik ettiğine dair toplantı kanıtları, bilimsel araştırma yöntemleri TÜBİTAK ve BAP projeleriyle ilgili proje yazma konusunda verilen eğitim ve toplantılar vb.,

Tablo 3. Öğretim Kadrosunun Tamamlanan veya Halen Devam Etmekle Olan Projeleri (Lapseki MYO 2021-2025 Stratejik Eylem Planı, <https://cdn.comu.edu.tr/cms/lapsekimyo/files/326-lapseki-myo-2021-2025-akademik-yili-stratejik-eyle.pdf>)

<https://cdn.comu.edu.tr/cms/lapsekimyo/files/192-comu-proje-sunum-23-eylul.pdf>

İç kaynaklar ve kullanımına ilişkin tanımlı süreçler (BAP Yönergesi),

<https://bapsis.comu.edu.tr/ASMEvzuat.aspx#>

İç kaynakların nasıl kullanıldığına ilişkin dokümanlar, birimin öğretim elemanlarının onaylanmış BAP projeleri ve araştırma kaynaklarının çeşitliliği ve yeterliliğinin izlendiğine ve iyileştirildiğine ilişkin kanıtlar,

Tablo 3. Öğretim Kadrosunun Tamamlanan veya Halen Devam Etmekle Olan Projeleri (Lapseki MYO 2021-2025 Stratejik Eylem Planı, <https://cdn.comu.edu.tr/cms/lapsekimyo/files/326-lapseki-myo-2021-2025-akademik-yili-stratejik-eyle.pdf>)

Dış İlişkiler Koordinatörlüğü web sayfasındaki ilgili akademik birim ile ilgili protokoller, <https://isbirligi.comu.edu.tr/uluslararasi-isbirligi-anlasmalari/anlasma-proseduru-r19.html>

Dış kaynakların kullanımını desteklemek üzere oluşturulmuş yöntem ve birimler,

<https://isbirligi.comu.edu.tr/>

Destek birimlerin çalışmalarına ilişkin kanıtlar,

<https://isbirligi.comu.edu.tr/>

Olgunluk Düzeyi: Kurumda araştırma kaynaklarının yeterliliği ve çeşitliliği izlenmekte ve iyileştirilmektedir (4).

C.1.3. Doktora programları ve doktora sonrası imkanlar

ÇOMÜ’de yüksekokul, fakülteler ve enstitülerde doktora programları yürütülmektedir. Diğer MYO’larda olduğu gibi Lapseki MYO’da da doktora programları yoktur. Ancak

öğrenciler istedikleri takdirde DGS sınavlarına girip ilgili fakültelere geçiş yaparak fakülte bitiminde lisansüstü eğitim hakkını kazanmaktadırlar.

Olgunluk Düzeyi: Kurumun doktora programı ve doktora sonrası imkanları bulunmamaktadır.

(1)

C.2. Araştırma Yetkinliği, İş birlikleri ve Destekler

C.2.1. Araştırma yetkinlikleri ve gelişimi

Lapseki MYO, öğretim elemanlarının araştırma yetkinliğinin sürdürmek ve iyileştirmek için olanaklar sunmaktadır. Akademik personelin araştırma ve geliştirme yetkinliğini geliştirmek üzere eğitim, çalıştay, proje pazarları vb. gibi sistematik faaliyetler gerçekleştirilmektedir.

Kanıtlar

Öğretim elemanlarının araştırma yetkinliğinin geliştirilmesine yönelik planlama ve uygulamalar (destekleyici eğitimler, uluslararası fırsatlar, proje iş birliği çalışmaları vb.).
<https://lapsekimy.comu.edu.tr/lapseki-meslek-yuksekokulu-uygulamali-arastirmalar-dergisi.html>

<https://lapsekimy.comu.edu.tr/ikili-isbirlikleri-ve-protokoller-r110.html>

<https://cdn.comu.edu.tr/cms/lapsekimyo/files/192-comu-proje-sunum-23-eylul.pdf>

Olgunluk Düzeyi: Kurumda, öğretim elemanlarının araştırma yetkinliğinin geliştirilmesine yönelik uygulamalar izlenmekte ve izlem sonuçları öğretim elemanları ile birlikte değerlendirilerek önlemler alınmaktadır (4).

C.2.2. Ulusal ve uluslararası ortak programlar ve ortak araştırma birimleri

Kurumlararası ikili işbirliklerini, protokolleri, disiplinlerarası girişimleri, sinerji yaratacak ortak girişimleri özendirecek mekanizmalar mevcuttur ve etkindir. Ortak araştırma veya lisansüstü programları, araştırma ağlarına katılım, ortak araştırma birimleri varlığı, ulusal ve uluslararası işbirlikleri gibi çoklu araştırma faaliyetleri tanımlanmıştır, desteklenmektedir ve sistematik olarak irdelenerek kurumun hedefleriyle uyumlu iyileştirmeler gerçekleştirilmektedir.

Kanıtlar

Teknopark da şirketi bulunan öğretim elemanı sayısı,

Lapseki MYO kadrosunda yer alan 1 adet Öğretim Üyesinin ÇOMÜ Teknoparkta şirketi bulunmaktadır. Buna dair kanıt ekte verilmiştir.

<http://canakkaleteknopark.com.tr/firma-detay?id=36>

Kurumun dahil olduğu araştırma ağları, kurumun ortak programları ve araştırma birimleri, ortak araştırmalardan üretilen çalışmalar,

<https://merkezlab.comu.edu.tr/>

<http://canakkaleteknopark.com.tr/>

Öğretim elemanlarının araştırma yetkinliğinin izlenmesi ve iyileştirilmesine ilişkin kanıtlar,

<https://avesis.comu.edu.tr/>

Olgunluk Düzeyi: Kurumda ulusal ve uluslararası düzeyde kurum içi ve kurumlar arası ortak programlar ve ortak araştırma faaliyetleri izlenmekte ve ilgili paydaşlarla değerlendirilerek iyileştirilmektedir. (4)

C.3. Araştırma Performansı

C.3.1. Araştırma performansının izlenmesi ve değerlendirilmesi

Lapseki MYO, araştırma ve geliştirme faaliyetlerini verilere dayalı ve periyodik olarak ölçmekte, değerlendirmekte ve sonuçlarını yayımlamaktadır. Elde edilen bulgular, kurumun araştırma ve geliştirme performansının periyodik olarak gözden geçirilmesi ve sürekli iyileştirilmesi için kullanılmaktadır. Kurum araştırma faaliyetleri yıllık bazda izlenir, değerlendirilir, hedeflerle karşılaştırılır ve sapmaların nedenleri irdelenir. Kurumun odak alanlarının üniversite içi bilinirliği, üniversite dışı bilinirliği; uluslararası görünürlük, uzmanlık iddiası konularının analizi, hedeflerle uyumu sistematik olarak analiz edilir. Performans temelinde teşvik ve takdir mekanizmaları kullanılır. Rakiplerle rekabet, seçilmiş kurumlarla kıyaslama (benchmarking) takip edilir. Performans değerlendirmelerinin sistematik ve kalıcı olması sağlanmaktadır.

Kanıtlar

Araştırma performansını izlemek üzere geçerli olan tanımlı süreçler,

<https://akademik.yok.gov.tr/AkademikArama/>

<https://avesis.comu.edu.tr/>

<https://bapsis.comu.edu.tr/Default2.aspx>

<https://kalite.comu.edu.tr/kalite-guvence-ve-ic-kontrol-ornek-menu/kalite-guvence-politikasi-r22.html>

<https://merkezlab.comu.edu.tr/>

<https://iro.comu.edu.tr/>

<https://personel.comu.edu.tr/mevzuatlar/akademik-kadro-atama-kriterleri-r7.html>

Araştırma hedeflerine ulaşıp ulaşılmadığını izlemek üzere oluşturulan mekanizmalar,
<https://cdn.comu.edu.tr/cms/lapsekimyo/files/298-lapseki-myo-2018-2022-akademik-yili-stratejik-eyle.pdf>

<https://lapsekimyo.comu.edu.tr/programlarin-stratejik-eylem-plani-r58.html>

<https://lapsekimyo.comu.edu.tr/tum-bolumlerin-performans-gostergeleri-ve-degerlen-r59.html>

Paydaş anketleri ve/veya geri bildirimleri,

<https://lapsekimyo.comu.edu.tr/paydaslarla-iliskiler-r28.html>

Olgunluk Düzeyi: Kurumun genelinde araştırma performansını izlemek ve değerlendirmek üzere oluşturulan mekanizmalar kullanılmaktadır (3).

C.3.2. Öğretim elemanı/araştırmacı performansının değerlendirilmesi

Her öğretim elemanının (araştırmacının) araştırma performansını paylaşması beklenir; bunu düzenleyen tanımlı süreçler vardır ve bunlar ilgili paydaşlarca bilinir. Araştırma performansı yıl bazında izlenir, değerlendirilir ve kurumsal politikalar doğrultusunda kullanılır. Çıktılar, grubun ortalama değerleri ve saçılım şeffaf olarak paylaşılır. Performans değerlendirmelerinin sistematik ve kalıcı olması sağlanmıştır. Kurum araştırma faaliyetleri yıllık bazda izlenir, değerlendirilir, hedeflerle karşılaştırılır ve sapmaların nedenleri irdelenir. Kurumun odak alanlarının üniversite içi bilinirliği, üniversite dışı bilinirliği; uluslararası görünürlük, uzmanlık iddiası konularının analizi, hedeflerle uyumu sistematik olarak analiz edilir. Performans temelinde teşvik ve takdir mekanizmaları kullanılır. Rakiplerle rekabet, seçilmiş kurumlarla kıyaslama (benchmarking) takip edilir. Performans değerlendirmelerinin sistematik ve kalıcı olması sağlanmaktadır.

Kanıtlar

Akademik personelin araştırma-geliştirme performansını izlemek üzere geçerli olan tanımlı süreçler (Yönetmelik, yönerge, süreç tanımı, ölçme araçları, rehber, kılavuz, takdir-tanım sistemi, teşvik mekanizmaları vb.),

<https://lapsekimyo.comu.edu.tr/lapseki-meslek-yuksekokulu-uygulamali-arastirmalar-dergisi.html>

<https://akademik.yok.gov.tr/AkademikArama/>

<https://avesis.comu.edu.tr/>

<https://bapsis.comu.edu.tr/Default2.aspx>

<https://kalite.comu.edu.tr/kalite-guvence-ve-ic-kontrol-ornek-menu/kalite-guvence-politikasi-r22.html>

<https://merkezlab.comu.edu.tr/>

<https://iro.comu.edu.tr/>

<https://personel.comu.edu.tr/mevzuatlar/akademik-kadro-atama-kriterleri-r7.html>

Öğretim elemanlarının araştırma performansına yönelik analiz raporları,

<https://akademik.yok.gov.tr/AkademikArama/>

<https://avesis.comu.edu.tr/>

Öğretim elemanlarının geri bildirimleri,

<https://cdn.comu.edu.tr/cms/lapsekimyo/files/298-lapseki-myo-2018-2022-akademik-yili-stratejik-eyle.pdf>

Araştırma geliştirme performansına ilişkin izleme ve iyileştirme kanıtları,

<https://akademik.yok.gov.tr/AkademikArama/>

<https://avesis.comu.edu.tr/>

<https://bapsis.comu.edu.tr/Default2.aspx>

<https://lapsekimyo.comu.edu.tr/kalite-guvencesi-ve-ic>

<kontrol/%20https://lapsekimyo.comu.edu.tr/kurumsal-bilgiler-r74.html>

<https://lapsekimyo.comu.edu.tr/akademik-performans-r22.html>

Olgunluk Düzeyi: Öğretim elemanlarının araştırma-geliştirme performansı izlenmekte ve öğretim elemanları birlikte değerlendirilerek iyileştirilmektedir (4).

D. TOPLUMSAL KATKI

D.1. Toplumsal Katkı Süreçlerinin Yönetimi ve Toplumsal Katkı Kaynakları

Kurum, toplumsal katkı faaliyetlerini sahip olduğu hedefleri ve stratejisi doğrultusunda yerel, bölgesel ve ulusal kalkınma hedefleriyle uyumlu bir şekilde yürütmektedir.

D.1.1. Toplumsal katkı süreçlerinin yönetimi

Kurumun toplumsal katkı politikası kurumun toplumsal katkı süreçlerinin yönetimi ve organizasyonel yapısı kurumsallaşmıştır. Toplumsal katkı süreçlerinin yönetim ve organizasyonel yapısı kurumun toplumsal katkı politikası ile uyumludur, görev tanımları belirlenmiştir. Yapının işlerliği izlenmekte ve bağlı iyileştirmeler gerçekleştirilmektedir.

Kanıtlar

Toplumsal katkı politikası, stratejisi ve hedefleri,

<https://lapsekimyo.comu.edu.tr/paydaslarla-iliskiler-r28.html>

<https://cdn.comu.edu.tr/cms/lapsekimyo/files/298-lapseki-myo-2018-2022-akademik-yili-stratejik-eyle.pdf>

<https://lapsekimyo.comu.edu.tr/kalite-guvencesi-ve-ic-kontrol/kurumsal-bilgiler-r74.html>

<https://lapsekimyo.comu.edu.tr/kalite-guvencesi-ve-ic-kontrol/%20https://lapsekimyo.comu.edu.tr/kurumsal-bilgiler-r74.html>

<https://lapsekimyo.comu.edu.tr/kurumsal-bilgiler-r74.html>

<https://lapsekimyo.comu.edu.tr/kalite-guvencesi-alt-komisyonu-r25.html>

<https://cdn.comu.edu.tr/cms/lapsekimyo/files/376-lapseki-meslek-yuksekokulu-swot-analizi.pdf>

<https://cdn.comu.edu.tr/cms/lapsekimyo/files/277-puko-dongusu-lapseki-myo.pdf>

<https://lapsekimyo.comu.edu.tr/kalite-guvencesi-ve-ic-kontrol/ic-kontrol-r26.html>

<https://lapsekimyo.comu.edu.tr/programlar-ve-egitim-ogretim-bilgi-sistemi-r81.html>

<https://lapsekimyo.comu.edu.tr/paydaslarla-iliskiler-r28.html>

<https://lapsekimyo.comu.edu.tr/kalite-guvencesi-ve-ic-kontrol/mezunlarimiz-r23.html>

<https://lapsekimyo.comu.edu.tr/kalite-guvencesi-ve-ic-kontrol/oz-degerlendirme-raporu-r67.html>

Birimin toplumsal katkı süreçlerinde belirlenen öncelikli alanlarının ve gerçekleştirdiği faaliyetlerin listesi,

<https://lapsekimyo.comu.edu.tr/arsiv/haberler>

Toplumsal katkı stratejisi ile uyumlu uygulama örnekleri,

<https://lapsekimyo.comu.edu.tr/arsiv/haberler>

Paydaş katılımına ilişkin kanıtlar,

<https://lapsekimyo.comu.edu.tr/arsiv/haberler/lapseki-meslek-yuksekokulu-ic-paydas-toplantisi-r459.html>

<https://lapsekimyo.comu.edu.tr/arsiv/haberler/kalite-guvencesi-kapsaminda-lapseki-meslek-yukseko-r461.html>

<https://lapsekimyo.comu.edu.tr/arsiv/duyurular/bolumlerin-ic-paydas-bilgilendirme-toplantilari-r458.html>

<https://lapsekimyo.comu.edu.tr/arsiv/duyurular/bolumlerin-dis-paydas-bilgilendirme-toplantilari-r463.html>

Olgunluk düzeyi: Kurumun genelinde toplumsal katkı süreçlerinin yönetimi ve organizasyonel yapısı kurumsal tercihler yönünde uygulanmaktadır (3).

D.1.2. Kaynaklar

Toplumsal katkı etkinliklerine ayrılan kaynaklar (mali, fiziksel, insan gücü) belirlenmiş, paylaşılmış ve kurumsallaşmış olup, bunlar izlenmekte ve değerlendirilmektedir.

Kanıtlar

Toplumsal katkı faaliyetlerini yürüten komisyonlar, toplumsal katkı süreçlerinde birimin gerçekleştirdiği faaliyetlerde araştırma ve uygulama merkezleri ile gerçekleştirilen ortak çalışmalar,

<https://lapsekimyo.comu.edu.tr/kalite-guvencesi-alt-komisyonu-r25.html>

<https://bapsis.comu.edu.tr/Default2.aspx>

<http://canakkaleteknopark.com.tr/>

<https://cdn.comu.edu.tr/cms/lapsekimyo/files/298-lapseki-myo-2018-2022-akademik-yili-stratejik-eyle.pdf>

<https://lapsekimyo.comu.edu.tr/programlarin-stratejik-eylem-plani-r58.html>

<https://lapsekimyo.comu.edu.tr/2021-2025-kurum-stratejik-eylem-plani-r65.html>

<https://lapsekimyo.comu.edu.tr/2021-2025-programlarin-stratejik-eylem-plani-r64.html>

Toplumsal katkı çalışmalarına ayrılan bütçesiz, bütçeli çalışmaların 2021 yılına ait performansı,

<https://lapsekimyo.comu.edu.tr/arsiv/haberler>

Toplumsal katkı kaynaklarının çeşitliliği ve yeterliliğinin izlendiğine ve iyileştirildiğine ilişkin kanıtlar,

<https://cdn.comu.edu.tr/cms/lapsekimyo/files/298-lapseki-myo-2018-2022-akademik-yili-stratejik-eyle.pdf>

<https://lapsekimyo.comu.edu.tr/programlarin-stratejik-eylem-plani-r58.html>

<https://lapsekimyo.comu.edu.tr/2021-2025-kurum-stratejik-eylem-plani-r65.html>

<https://lapsekimyo.comu.edu.tr/2021-2025-programlarin-stratejik-eylem-plani-r64.html>

Olgunluk düzeyi: Kurum toplumsal katkı kaynaklarını toplumsal katkı stratejisi ve birimler arası dengeyi gözeterek yönetmektedir (3).

D.2.1. Toplumsal katkı performansının izlenmesi ve değerlendirilmesi

Toplumsal katkı hedeflerinin gerçekleşme düzeyi ve performansı izlenmektedir; izlenme mekanizma ve süreçleri yerleşik ve sürdürülebilirdir. İyileştirme adımlarının kanıtları vardır. Toplumsal katkı çerçevesinde Lapseki Meslek Yüksek Okulunun akademisyen ve öğrenci kombinasyonunda aşağıda bahsi geçen çalışmalar gerçekleştirilmiştir.

Lapseki Meslek Yüksek Okulu bünyesinde Çanakkale Onsekiz Mart Üniversitesi Mühendislik Fakültesi Çevre Mühendisliği Bölümü öğretim üyesi Doç. Dr. Sibel Mentеше tarafından “Küresel Isınma ve İklim Değişikliği” konulu bir seminer düzenlenmiştir. Fosil yakıt kullanımından kaynaklanan dünya iklimindeki değişimlerin ve küresel sıcaklıktaki artışın sebep olduğu gıda ve su kıtlığı ile orman yangınlarının ekosistemimizde yarattığı problemler aktarılarak öğrencilerimizde çevre bilincini tesis etmek gibi kazanımlar hedeflenmiştir.

Okulumuzda Çanakkale Sağlık Bilimleri Fakültesi, Acil Yardım ve Afet Yönetimi öğretim üyesi Dr. Öğretim Üyesi Feyza Nur Bekler’in katılımıyla “Deprem” konulu bilgilendirme toplantısı yapılmıştır. Deprem öncesinde alınacak kişisel ve yapısal tedbirler ile deprem sonrasında yapılması gerekenler hakkında farkındalığa sahip olunması konusunda kazanımlar hedeflenmiştir.

Kanıtlar

<https://lapsekimyo.comu.edu.tr/arsiv/haberler/kuresel-isinma-ve-iklim-degisikligi-konulu-seminer-r582.html>

<https://lapsekimyo.comu.edu.tr/arsiv/haberler/deprem-konulu-hizmetici-egitim-r570.html>

Toplumsal katkı performansını izlemek üzere geçerli olan tanımlı süreçler,

<https://avesis.comu.edu.tr/>

Toplumsal katkı hedeflerine ulaşıp ulaşılmadığını izlemek üzere oluşturulan mekanizmalar,

<https://cdn.comu.edu.tr/cms/lapsekimyo/files/298-lapseki-myo-2018-2022-akademik-yili-stratejik-eyle.pdf>

<https://lapsekimyo.comu.edu.tr/programlarin-stratejik-eylem-plani-r58.html>

Paydaş geri bildirimleri,

<https://lapsekimyo.comu.edu.tr/isverenin-stajyer-degerlendirme-anketi-r85.html>

<https://lapsekimyo.comu.edu.tr/arsiv/haberler/kalite-guvencesi-kapsaminda-lapseki-meslek-yukseko-r461.html>

<https://lapsekimyo.comu.edu.tr/arsiv/duyurular/bolumlerin-dis-paydas-bilgilendirme-toplantilari-r463.html>

Toplumsal katkı performansının izlenmesine ve iyileştirilmesine ilişkin kanıtlar,

<https://lapsekimyo.comu.edu.tr/isverenin-stajyer-degerlendirme-anketi-r85.html>

<https://lapsekimyo.comu.edu.tr/arsiv/haberler/kalite-guvencesi-kapsaminda-lapseki-meslek-yukseko-r461.html>

<https://lapsekimyo.comu.edu.tr/arsiv/duyurular/bolumlerin-dis-paydas-bilgilendirme-toplantilari-r463.html>

<https://cdn.comu.edu.tr/cms/lapsekimyo/files/298-lapseki-myo-2018-2022-akademik-yili-stratejik-eyle.pdf>

<https://lapsekimyo.comu.edu.tr/programlarin-stratejik-eylem-plani-r58.html>

Olgunluk düzeyi: Kurumun genelinde toplumsal katkı süreçlerinin yönetimi ve organizasyonel yapısı kurumsal tercihleri destekleyen uygulamalar bulunmaktadır (3).

SONUÇ VE DEĞERLENDİRME

Lapseki MYO'nun güçlü yönleri kalite güvence, eğitim-öğretim ve yönetim sistemi, güçlü öğretim üyesi kadrosu, çok sayıdaki yurtiçi ve yurtdışı bilimsel yayımlar ve araştırma projeleri iken kurumun zayıf yönleri araştırma-geliştirme faaliyetleri için gerekli fiziki imkan yetersizlikleridir. Ayrıca tüm akademik ve idari personel kalite güvence çalışmaları doğrultusunda özveri ile çalışmaktadır. Kalite güvencesi kapsamında birimizdeki iyileşmeye açık yönler giderilmeye çalışılmaktadır.

Lapseki MYO olarak Eğitim-Öğretim faaliyetleri açısından üniversitemizin iyi çalışan bir meslek yüksekokulu olmamızın yanı sıra, paydaşlarımızdan kaynaklı avantajlarımızı da bir araya getirerek disiplinlerarası uyumu yakalamış nitelikli öğretim elemanlarımızla uygun bir ivme yakalamaya çalışmaktayız. Yönetim sistemindeki hesap verebilirlik, şeffaflık, idari ve akademik personelin yetiştirilmesinin desteklenmesi de oluşan bu sinerji ortamını kuvvetlendirmektedir.

EK.2 PERFORMANS GÖSTERGELERİ

Lapseki MYO Tüm Bölümlerin Performans Göstergeleri

<https://lapsekimyo.comu.edu.tr/tum-bolumlerin-performans-gostergeleri-ve-degerlen-r59.html>