



## ÖZ DEĞERLENDİRME RAPORU

## GENEL BİLGİLER

### Giriş

Öz Değerlendirme Raporu (ÖDR), Mesleki Eğitim Akreditasyon Kurulu (MEK) ve değerlendirme takımınca Mesleki Eğitim Değerlendirme ve Akreditasyon Derneği (MEDEK) değerlendirmelerinde kullanılmak üzere, ilgili program tarafından hazırlanır. Bu belgede ÖDR hazırlanırken uyulacak kurallar, açıklamalar, öneriler ve ÖDR şablonu yer almaktadır.

ÖDR program ve kurumun MEDEK tarafından niteliksel ve niceliksel değerlendirmesi için gereken bilgileri sağlamaya yöneliktir. ÖDR bu belgede verilen şablona göre yazılmalı ve istenilen tüm bilgileri içermelidir. Her program için ayrı bir ÖDR hazırlanmalıdır. İkinci öğretim programları için normal öğretim programlarından ayrı bir ÖDR hazırlanmalıdır. Her rapor üç bölümden oluşmalıdır:

- 1) Ana Bölüm
- 2) Ek I (Programa İlişkin Ek Bilgiler)
- 3) Ek II (Kurum Profili)

### Format ve Hazırlık

ÖDR, MEDEK tarafından hazırlanan ve kullanıma sunulan elektronik ortam aracılığı ile oluşturulmalı ve tamamlanmalıdır.

Bu belgede ÖDR hazırlarken dikkat edilecek hususlar şeklinde verilen genel bilgiler ile her bir başlık ve alt başlığa ilişkin açıklamalara yer verilmelidir.

ÖDR'de kullanılan tablolardaki tüm kutular geçerli verilerle doldurulmalıdır. Gölgelemiş kutulara herhangi bir veri girişi yapılmamalıdır. Veri girişi yapılması gereken kutulardaki veriler tanımlı değilse (örneğin, o yıl mezun verilmemişse) "-" işareti kullanılarak belirtilmelidir.

### Raporun Teslimi ve Dağıtım

Hazırlanan ÖDR ve ekleri değerlendirmeye başvuru yılı için MEDEK internet sitesinde ([www.medek.org.tr](http://www.medek.org.tr)) ilan edilen ilgili takvime göre MEDEK tarafından sunulan rapor oluşturma ekranı ile MEDEK'e ulaştırılmalıdır.

- Ön incelemesi yapılan, format ve/veya içerik eksikliği görülen ÖDR'lerin iyileştirilmesi istenebilir.
- ÖDR'nin hazırlanması ile kurum ziyaretinin gerçekleştirilmesi arasında geçen zamanda yeni bilgi ve/veya belgelerin ortaya çıkması durumunda, bunlar aynı şekilde elektronik ortam kullanılarak MEDEK'e iletilir.

### Gizlilik

ÖDR'de yer alan bilgiler, yalnızca MEDEK'in ve değerlendirme takımının kullanımı içindir. İlgili kurumun izni olmaksızın üçüncü kişilere aktarılamaz. Ancak, kurumun adından arındırılarak MEDEK eğitimlerinde ve yayınlarında kullanılabilir.

### ÖDR Şablonu

ÖDR'de kullanılacak kapak sayfası ve şablon, bir sonraki sayfadan itibaren başlamaktadır.

Sayfa altlıklarında verilen MEDEK – Özdeğerlendirme Raporu ifadesi [Üniversitenin adı] [Programın Adı] Özdeğerlendirme Raporu ([Tarih]) ile değiştirilmelidir

Genel değerlendirmelerde, bu şablona titizlikle uyulması gerekmektedir. Hiçbir başlık ya da alt başlık atlanmamalı, tablolar, altlarında verilen açıklamalar doğrultusunda doldurulmalıdır.

Ara değerlendirmelerde şablonun;

A. Programa İlişkin Genel Bilgiler bölümü eksiksiz kullanılmalı,

B. Değerlendirme Özeti, Ek I – Programa İlişkin Ek Bilgiler ve Ek II – Kurum Profili bölümlerinde sadece bir önceki raporda belirtilen yetersizlikler ve gözlemlerle ilgili “*Önceki Yetersizliklerin ve Gözlemlerin Giderilmesi Amacıyla Alınan Önlemlere*” yer verilmelidir.

**MESLEKİ EĞİTİM DEĞERLENDİRME VE AKREDİTASYON DERNEĞİ  
ÖZ DEĞERLENDİRME RAPORU**

[PEYZAJ VE SÜSBİTKİLERİ YETİŞTİRİCİLİĞİ PROGRAMI]

[LAPSEKİ MESLEK YÜKSEKOKULU]

[ÇANAKKALE ONSEKİZ MART ÜNİVERSİTESİ]

[Adres: Gazi Süleyman Paşa Mahallesi Üniversite Caddesi, No:1,  
17800 Lapseki / Çanakkale. **Tel:** 0 286 522 6104, **Fax:** 0 286 522 6101]

[2024]

## ÖZ DEĞERLENDİRME RAPORU

### A. Programa İlişkin Genel Bilgiler

Meslek Yüksekokulu (MYO) ve yönetimi ile ilgili bilgiler	
MYO Adı	: Lapseki Meslek Yüksekokulu
İlk öğrenci aldığı eğitim öğretim yılı	:
İlk öğrenci mezun ettiği eğitim öğretim yılı	:
Müdür Adı Soyadı (unvanı)	: Doç.Dr. Engin Gür
Müdür Yrd. Adı Soyadı (unvanı)	: Doç.Dr.Burcu İleri
Müdür Yrd. Adı Soyadı (unvanı)	: Öğr.Gör.Başak Özsanca
Programla ilgili bilgiler	
Bölüm Adı	: Park ve Bahçe Bitkileri
Program Adı	: Peyzaj ve Süs Bitkileri Yetiştiriciliği
İlk öğrenci aldığı eğitim öğretim yılı	: 2012-2013
İlk öğrenci mezun ettiği eğitim öğretim yılı	:2013-2014
Program Başkanının Adı Soyadı (unvanı)	: Doç.Dr. Timuçin Everest
Program öğretim türü	:
Eğitim dili	: Türkçe
Programa öğrenci kabul şekli	: YKS
Diplomada yazılan derecenin adı	:
Program akredite mi?	: Hayır
MYO'da akredite programların adları	: Bankacılık Programı
Program değerlendirici tarafından iletişim kurulacak kişi bilgileri	
Adı Soyadı (Akademik ve İdari Unvan)	: Doç.Dr. Yavuz Alkan
Cep telefonu	: 505 822 8482
Elektronik posta	: yalkan58@gmail.com

### Programın kısa tarihçesi ve değişiklikler

Peyzaj ve Süs Bitkileri Yetiştiriciliği önlisans programında dersler peyzaj tasarımı/planlaması ve süs bitkileri olmak üzere iki ana başlık altında verilmektedir. Öğrencilere kamu sektörü, özel sektör ve girişimcilik alanında iş fırsatı sunan, nitelikli ara eleman yetiştirmeyi amaçlayan dört yarıyılık bir yüksek öğretim programıdır. Meslek Yüksekokulumuzda 2012-2013 eğitim-öğretim yılında ilk olarak örgün öğretim olarak faaliyete geçmiştir. Halen örgün öğretime devam etmektedir. Program kontenjanı 35 kişidir. Eğitim dili Türkçedir.

### Önceki Değerlendirmede Raporlanan yetersizliklerin ve gözlemlerin giderilmesi amacıyla alınan önlemler

Önceki yılların öz değerlendirme raporlarına bağlı olarak stratejik göstergelerin hedefleri doğrultusunda ulaşılması ön görülen başarıların artırılmasına ağırlık verilmelidir.

### Değerlendirme Özeti

#### Ölçüt 1. Öğrenciler

1.1.1. Programa hangi süreçle öğrenci kabul edildiğini açıklayınız.

Peyzaj ve Süs Bitkileri Yetiştiriciliği Programına öğrenci kabulü, Ölçme, Seçme ve Yerleştirme Merkezi (ÖSYM) tarafından yapılan Yükseköğretim Kurumları Sınavı (YKS) sonuçlarına göre gerçekleştirilmektedir. Programın öğrenci alımı Temel Yeterlilik Testi (TYT) puan türüne dayanmaktadır.

#### Öğrencilerin Programı Seçerken Sahip Olması Gereken Yetkinlikler

Analitik düşünebilme, sayısal yetkinlikler, bireysel ve çevresel farkındalık, empati, eksikleri fark edebilme ve sorunlara çözüm önerileri geliştirebilme, tasarı ve proje geliştirebilme, girişimci ve mücadeleci ruha sahip olma, okumaktan ve yeni şeyler öğrenmekten zevk alma, yeniliklere ve değişime

açık olma, yenilikleri takip etme, günümüz dünyasında bu sektördeki güncel ekonomik gelişmelere ilgi duyma.

### Öğrencilerin Sahip Olacağı Yetkinlikler

Mevcut Öğrenci Profili Hemen her alandan her öğrencinin tercih ettiği bir önlisans programı olan Peyzaj ve Süs Bitkileri önlisans programımızı genel olarak başta Çanakkale olmak üzere Balıkesir, Bursa, İstanbul, Tekirdağ ve İzmir illerinden ve bu illerin ilçelerinden gelen düz, anadolu ve meslek lisesi mezunları tercih etmektedir.

Tablo 1.1. Öğrencilerin Üniversite Giriş Sınav Derecelerine İlişkin Bilgi

Akademik Yıl	Öğrenci sayısı		Yerleşme puanı		Sınav başarı sırası	
	Kontenjan	Kayıt yaptıran	En yüksek	En düşük	En yüksek	En düşük
2024-2025 Akademik Yıl	32	32		240.89		
2023-2024 Akademik Yıl	32	33	295.72	233.97		
2022-2023 Akademik Yıl	32	33	334.49	226.02		

1.2. Kontenjanlar ve programa kabul edilen öğrenci sayılarıyla, bu öğrenciler ile ilgili göstergelerin yıllara göre değişiminin bir değerlendirmesini veriniz. **Tablo 1.2'**yi son üç yıl için doldurunuz. (Kurum ziyareti başlangıcında bu tablonun güncellenmiş bir sürümü takım üyelerine sunulmalıdır.)

Tablo 1.2. Kayıtlı Öğrenci ve Mezun Sayıları

Akademik Yıl <sup>(1)</sup>	Kayıtlı Öğrenci		Mezun Öğrenci Sayısı
	1.Sınıf	2.Sınıf	
2024-2025 Akademik Yıl	38	68	-
2023-2024 Akademik Yıl			15
2022-2023 Akademik Yıl			3

1.3. Yatay geçiş, dikey geçiş, çift anadal ve yandal uygulamaları ile başka programlarda ve/veya kurumlarda alınmış dersler ve kazanılmış kredilerin değerlendirilmesinde uygulanan politikaları özetleyiniz ve bu politikaların nasıl uygulandığını açıklayınız. **Tablo 1.3'**ü son üç yıl için doldurunuz. (Kurum ziyareti başlangıcında bu tablonun güncellenmiş bir sürümü takım üyelerine sunulmalıdır.)

Tüm yatay geçişler, 24/4/2010 tarihli ve 27561 sayılı Resmî Gazete'de yayımlanan Yükseköğretim Kurumlarında Önlisans ve Lisans Düzeyindeki Programlar Arasında Geçiş, Çift Anadal, Yan Dal ile Kurumlar Arası Kredi Transferi Yapılması Esaslarına İlişkin Yönetmelik hükümlerine göre yapılır. ÇOMÜ'ye bağlı fakülte, yüksekokul ve bölümler arası yatay geçişler ise, Yükseköğretim Kurumlarında Önlisans ve Lisans Düzeyindeki Programlar Arasında Geçiş, Çift Anadal, Yan Dal ile Kurumlar Arası Kredi Transferi Yapılması Esaslarına İlişkin Yönetmelik ve Üniversite Senatosunca kabul edilen esaslara göre yapılmaktadır. Yatay geçiş yapan öğrencilerin öğrenim sürelerinin hesabında, öğrencilerin gelmiş olduğu kurumda geçirmiş olduğu süreler de hesaba katılır. Toplam süre, kanunla belirtilen süreyi aşamaz. Diğer bir yükseköğretim kurumunda öğrenci iken, ÖSYM tarafından yapılan merkezi yerleştirme sınavı veya başarı duruma göre yatay geçiş ile İşletme Yönetimi Programına kayıt yaptırdığı takdirde daha önce kayıtlı buldukları yükseköğretim kurumunda CC ile başarılı oldukları dersler için, öğrenimine başladıkları ilk yarıyılın ilk haftasında öğrenci işlerine başvurarak, bu derslerin muafiyeti talebinde bulunabilirler.

Meslek Yüksekokulumuz Müdürlüğü muafiyet talebinde bulunan öğrencinin, daha önce almış olduğu dersleri, ilgili program danışmanının görüşünü alarak hangi derslerden denklik nedeni ile geçmiş kabul edileceğini onaylar. Bu şekilde kaydı yapılan bir öğrenci, intibak ettirildiği yarıyıldan önceki yarıyla ait olan ve muaf olmadığı dersleri tamamlamak zorundadır. Öğrencilerin Üniversite dışındaki örgün öğretim programlarında daha önceden başardığı ve muaf olduğu ders/dersler ÇOMÜ Önlisans-Lisans Eğitim, Öğretim ve Sınav Yönetmeliğinin 22. maddesinde yer alan Sınavların Değerlendirilmesi ve Notların Değerlendirilmesine göre dönüştürülerek DNO ve GNO hesabına katılır. Bu süre azami süreden düşülür ve öğrenci programında derslerini bu kalan süre içerisinde tamamlar.

Herhangi bir yükseköğretim kurumundan mezun olan, kayıt sildiren, bir yükseköğretim kurumuna kayıtlı iken Ölçme, Seçme ve Yerleştirme Merkezi tarafından yapılan sınavlar sonucu veya özel yetenek sınavları sonucu üniversitemize kayıt yaptıran ve muafiyet talebinde bulunanların, ilgili yönetim kurullarınca değerlendirilmesi yapılır ve muafiyet talebi uygun görülen öğrencilerin muaf tutulduğu derslerinin başarı notları, bu Yönetmeliğin 22. maddesindeki başarı notuna dönüştürülür. Bunun sonucunda genel not ortalaması 2.00 ve üzerinde olan öğrencilerden üst yarıyıldan ders almak isteyenlerin, bulunduğu yarıyıldan muaf tutulduğu derslerin toplam kredisinin programdaki o yarıyılın toplam kredisinin en az yarısı olması halinde; intibak ettirildiği yarıyıl ve önceki yarıyıldarda almadığı ve başarısız olduğu dersler ile birlikte bir üst yarıyıldan ders alabilmeleri konusunda meslek yüksekokulu yönetim kurulumuz yetkilidir. Muafiyet kararının alındığı yarıyıldan başvurması halinde, muaf olduğu dersi/dersleri almak isteyen öğrenci tekrar alabilir.

#### 1.4. Önceki öğrenimlerin kredilendirilmesi ile ilgili süreçlerin nasıl işletildiğini açıklayınız.

##### Değerlendirme Yöntemi

Üniversitemizde; ara sınav, ara sınav mazeret sınavı, yarıyıl sonu sınavı ve bütünleme sınavları yapılır. Ayrıca öğrencilerimizin talep de bulunduğu ilgili bazı dersler için yaz okulu da açılabilir. Yanı sıra öğrencilerimizin iş yükü ve performansı Bologna sistemine göre AKTS Bilgi Paketinde ve UBYS Öğrenci Bilgi Sisteminde aktif biçimde takip edilmekte, sınav yükleri ağırlıklarına göre değiştirilebilmektedir. Sınavlarımız;

a) Ara Sınavlar / Vizeler: her ders için en az bir kez yapılır. Ara sınav programı; her yarıyılın ilk dört haftası içinde derslerden sorumlu öğretim elemanlarının görüşü alınarak yönetim tarafından organize edilir ve tarihler buna göre ilan edilir. Ara sınav notları dönem sonu sınavlarından en az iki hafta önce ilan edilmektedir.

b) Yarıyıl Sonu / Final Sınavları: En az on dört haftalık eğitim-öğretim döneminden sonraki iki hafta içerisinde yapılır. Her ders için yarıyıl sonu sınavı yapılır. Yarıyıl sonu sınavına katılmayan öğrenciler o dersten başarısız sayılır ve başarı notu olarak FF verilir. Yarıyıl sonu sınavları ile ilgili takvim, birimlerin önerileri alınarak Üniversite Senatosu tarafından belirlenir. Yarıyıl sonu sınav programları, dekanlık ve yüksekokul müdürlükleri tarafından hazırlanır ve sınavlardan en az iki hafta önce ilan edilir. Yarıyıl sonu sınavı için mazeret sınavı açılmaz.

c) Mazeret Sınavları: Haklı ve geçerli nedenlere dayalı mazereti dolayısıyla ara sınava katılmayan ve sınavdan sonraki bir hafta içerisinde durumunu belgeleyen öğrencilerin mazeretlerinin ilgili yönetim kurullarınca kabul edilmesi halinde, öğrencinin katılmadığı ara sınavlar o yarıyıl içinde öğretim elemanının belirlediği tarihte yazılı olarak yapılır. Mazeret sınavlarına herhangi bir nedenle girmeyen öğrencilere, tekrar mazeret sınavı açılmaz.

d) Bütünleme sınavları: Dönem sonu sınavları sonucunda başarısız olanlar başarısız oldukları derslerin bütünleme sınavlarına girebilirler. Bütünleme sınavına girmeyenler başarısız sayılırlar ve bu öğrencilere ayrıca bir sınav açılmaz. Bütünleme sınavları dönem sonu sınavlarının bitiminden itibaren üçüncü haftada yapılır. Bütünleme sınavları için mazeret sınavı açılmaz. Bunların dışında başarılı olamayan öğrencilerimiz 3 farklı sınav hakkı daha bulunmaktadır:

a) Tek Ders Sınavı: Dört yarıyılı tamamlayarak mezun olma durumuna gelen ancak yalnızca bir dersi veremeyen veya tüm dersleri verip GNO'su 2.00 olmayan öğrencilerin yararlandığı sınavdır.

b) Üç Ders Sınavı: Bir, iki veya üç dersten girilen 2010 ve öncesi girişli öğrencilerin yararlandığı sınavdır.

c) Ek Sınavlar: Azami öğrenim süresi (8 Yarıyıl- 4 Yıl) sonunda mezun olma durumundaki öğrencilerimize, başarısız oldukları (FF-FD-YS harf notlu) bütün dersler için iki ek sınav hakkı tanınır. Bu sınavlar sonunda, mezun olabilmesi için başarması gereken toplam ders sayısını, beşe indiremeyen öğrencilerin üniversite ile ilişkileri kesilir. Genel olarak tüm sınav sonuçları on beş gün içerisinde dersin ilgili öğretim elemanı tarafından Çanakkale Onsekiz Mart Üniversitesi Öğrenci Bilgi Sistemi internet sayfasında ilan edilir. Sınav sonuçlarının açıklanmasından itibaren sınav belgeleri üç yıl süreli saklanır. Derslerde devamsızlık sınırını aşan öğrenciler, o derse devam etmemiş sayılırlar, sınavlara alınmazlar ve o dersten başarısız kabul edilirler. Öğrenciler, ilgili kurullarca kabul edilen sağlık raporlarının kapsadığı süreler içinde de devamsız sayılırlar. Ara sınav ve dönem içi etkinliklerden alınan notların ortalamasının % 40'ı, yarıyıl sonu veya bütünleme sınav notunun % 60 katkısı alınarak ilgili öğretim elemanı tarafından belirlenir ve öğretimin ilk iki haftasında öğrencilere bildirilir. Dersin öğretim elemanı tarafından, her ders için öğrencilerin aldıkları başarı notları 100 puan üzerinden ele alınarak başarı notu değerlendirme tablosuna uygun olarak dersin yarıyıl sonu başarı notu harfli ve katsayılı not biçiminde, aşağıdaki tablodaki gibi takdir edilir:

90-100 Puan - AA (Katsayı 4.0, AKTS notu A)

85-89 Puan - BA (Katsayı 3.5, AKTS notu B)

80-84 Puan - BB (Katsayı 3.0, AKTS notu B)

70-79 Puan - CB (Katsayı 2.5, AKTS notu C)

60-69 Puan - CC (Katsayı 2.0, AKTS notu C)

55-59 Puan - DC (Katsayı 1.5, AKTS notu D)

50-54 Puan - DD (Katsayı 1.0, AKTS notu E)

40-49 Puan - FD (Katsayı 0.5, AKTS notu F)

0-39 Puan - FF (Katsayı 0, AKTS notu FX)

Yeterli - YE (Katsayı -, AKTS notu S)

Yetersiz - YS (Katsayı -, AKTS notu U)

Devamsız - DS (Katsayı 0 (Kredili dersler için), AKTS notu NA)

Buna göre öğrenci;

a) (AA), (BA), (BB), (CB) veya (CC) notlarından birini almış ise o dersi başarmış sayılır.

b) (DC) veya (DD) notlarından birini almış ise o dersi “koşullu” başarmış sayılır.

c) (FD) ve (FF) notlarından birini almış ise o dersi başaramamış sayılır.

d) Kredisiz olan dersler ile stajların devamsızlık ve başarı değerlendirmelerinde; (YE) yeterli, (YS) yetersiz, (DS) devamsız sayılır.

e) Girmeye hak etmediği bir sınava girmesi sonucunda aldığı not iptal edilir. 2547 sayılı Kanunun 5 inci maddesinin birinci fıkrasının (1) bendinde belirtilen ortak zorunlu derslerinden alınan (YE) ve (YS) notları ile kredisiz dersler için (DS) notları ağırlıklı not ortalamasının hesabında dikkate alınmazlar; ancak kredili derslerde (DS)'nin karşılığı 0.00 sayılır. Bir dersten başarılı sayılabilmek için diğer şartlara ek olarak o dersin yarıyıl sonu veya bütünleme sınavından en az 50 puan almak gerekir, alamayanlar not ortalaması ne olursa olsun başarısız (FD ve altı) sayılır.

1.5. Eğitim öğretim süreçlerine ilişkin öğrenci merkezli yaklaşım süreçlerini ve nasıl işletildiğini açıklayınız.

Peyzaj ve Süs Bitkileri Yetiştiriciliği Programı öğrenci merkezli bir eğitim-öğretim yaklaşımını benimseyerek, öğrencilerin öğrenme süreçlerinde aktif bir rol üstlenmelerini teşvik etmektedir.. Öğrencilere sunulan seçmeli dersler ve bireysel danışmanlık hizmetleri, onların kariyer hedeflerine

yönelik eğitim almasına olanak sağlamaktadır. Ayrıca, öğrenci memnuniyetini artırmak ve süreci sürekli iyileştirmek amacıyla düzenli geri bildirim mekanizmaları işletilmektedir.

Öğrenci merkezli yaklaşımın önemli bir unsuru olarak, 2024 itibarıyla uygulamaya konulan İşletmede Mesleki Eğitim (3+1) modeli, öğrencilerin mesleki bilgi ve becerilerini gerçek iş ortamlarında geliştirmesini sağlamaktadır. Bu modelle birlikte öğrenciler, iş yerinde tam zamanlı çalışarak uygulamalı eğitim alırken sektördeki pratik becerilerini artırmaktadır. Aynı zamanda, staj süreçleri ve işletme ziyaretleri gibi uygulamalar, öğrencilerin iş hayatına hazırlıklarını destekleyen önemli araçlar olarak kullanılmaktadır.

- 1.6. Kurum ve/veya program tarafından başka kurumlarla yapılan anlaşmalar ile kurulan ortaklıkları ve örnek uygulamaları belirtiniz.

Peyzaj ve Süs Bitkileri Programı, öğrencilerimize sürekli artan bir rağbet dinamizmi içerisinde değişen ve gelişen peyzaj mimarlığı alanında gerekli eğitim ve öğretimin verilmesini sağlamak amacıyla, ilgili sektörlerle iş birliği içindedir. Bu aktivasyon sonucunda seminer, panel ve konferanslar düzenlenmekte ve işletme ziyaretlerine gidilmektedir. Peyzaj ve Süs Bitkileri programından mezun olan öğrenciler başta üretim olmak üzere kamu, tüzel ve özel sektör işletmelerin tüm bölümlerinde (tasarım, üretim, planlama, ambalajlama, kalite kontrol, pazarlama ve peyzaj mimarlığı ofis ve uygulama alanlarında) çalışma olanaklarına sahiptirler.

- 1.7. Öğrenci hareketliliğini teşvik edecek/sağlayacak düzenlemeleri özetleyiniz.

Programımızdaki öğrenciler, istenen şartları yerine getirdikleri takdirde ön lisans eğitimlerinin belirli bir döneminde başka bir yükseköğretim kurumunda yurt içi (Farabi) ve yurt dışı (Erasmus) öğrenci programları ile eğitim görebilirler. Üniversitemizin ise bu konuda anlaşmalı olduğu üniversiteler bulunmaktadır. Bunlara Erasmus ve Dış ilişkiler Koordinatörlüğü web sitemizden aktif olarak ulaşılmaktadır. Ayrıca Meslek Yüksekokulumuzda öğrenci değişim programlarıyla da ilgili bir koordinatörlük bulunmakta ve öğrencilerimiz aktif olarak buradan ve kendi program danışmanlarından destek almaktadır.

- 1.8. Program hedeflediği nitelikli mezun yeterliliklerine ulaşmak amacıyla öğrenci merkezli ve yetkinlik temelli öğretim, ölçme ve değerlendirme yöntemlerini açıklayınız ve örnek uygulamaları belirtiniz.

Ölçme ve değerlendirme süreçleri, öğrencilerin bilgi düzeyini ve yetkinliklerini adil ve şeffaf bir şekilde değerlendirmek üzere yapılandırılmıştır. Programda ara sınavlar, yarıyıl sonu sınavları, uygulamalı değerlendirmeler ve proje sunumları gibi yöntemler kullanılmaktadır. Ayrıca, öğrencilerin bireysel ve grup çalışmaları üzerinden değerlendirilmesi, iletişim ve takım çalışması becerilerinin ölçülmesini sağlamaktadır. Örneğin, laboratuvar derslerinde gerçekleştirilen deneylerin raporlanması ve analiz edilmesi, öğrencilerin hem teknik yeterliliklerini hem de raporlama becerilerini geliştirmelerine olanak tanımaktadır.

Program kapsamında uygulanan İşletmede Mesleki Eğitim (3+1) modeli, yetkinlik temelli öğretime yönelik önemli bir örnek teşkil etmektedir. Öğrenciler, bu model kapsamında son yıl boyunca sektörle doğrudan etkileşim kurmakta ve gerçek iş ortamlarında deneyim kazanmaktadır. İşletmelerde yapılan bu uygulamalı eğitim sürecinde, öğrencilerin performansı hem işletme sorumluları hem de akademik danışmanlar tarafından değerlendirilmektedir. Bu süreç, öğrencilerin mesleki becerilerinin yanı sıra, zaman yönetimi, problem çözme ve iletişim becerilerinin de geliştirilmesini sağlamaktadır.

- 1.9. Öğrencileri akademik gelişimi ve kariyer planlaması konularında yönlendiren ve öğrencinin gelişiminin izlenmesini sağlayan danışmanlık hizmetlerini özetleyiniz.

Danışmanlar, öğrencilerin staj yeri kabul onay, staj değerlendirme ve sözlü sınav komisyonu oluşturma, kayıt yenileme, ders ekleme bırakma işlemlerine onay vermekle ve öğrencilerin kayıtlı oldukları programı izlemelerinde; eğitim-öğretim çalışmaları ve üniversite yaşamıyla ilgili sorunlarının çözümünde rehberlik yapmakla görevlidirler. Program öğrencilerin başarısını takip etme, danışmanlık hizmeti verme, niteliklerini geliştirme ve izleme sorumluluğunu yüklenmiştir.



1.10. Öğrencilerin derslerdeki başarı durumunu izleyecek ve onları ders planlaması konularında yönlendirecek danışmanlık hizmetlerini ve danışmanlık hizmetlerine katkılarını sayısal ve niteliksel olarak açıklayınız.

Öğrenci başarısının değerlendirilmesi ve izlenmesi öğretimde amaçlanan hedeflere ulaşılmasının bir göstergesi olarak kabul edilmektedir. Başarı, bireysel sınav notu ve sınıf bazında genel ortalamaların izlenmesi ile değerlendirilmektedir. Aynı zamanda danışman öğretim elemanı öğrencileri birinci sınıftan itibaren her konuda bilgilendirmek, yönlendirmek ve takip etmek durumundadır. Meslek Yüksekokulumuzda tüm bölüm başkanlıklarına bağlı programların program danışmanı öğretim elemanları bulunmaktadır. Bunun yanı sıra Meslek Yüksekokulumuzdaki tüm öğretim elemanları öğrencilerle yakın ilişkiler içerisinde olup onları yönlendirmektedir. Öğretim elemanlarıyla bu şekilde rahat iletişim kurup destek görmek de öğrencilerimizin motivasyonunu arttırmakta ve memnuniyet düzeylerini ciddi oranda etkilemektedir.

1.11. Öğrenci geri bildirimlerine yönelik mekanizmaları belirtiniz, sürekli iyileştirme çalışmaları örnek uygulamaları belirtiniz.

Öğrenci geri bildirimlerini toplamak ve bu geri bildirimleri iyileştirme süreçlerinde kullanmak için çeşitli mekanizmalara sahiptir. Dönem sonunda tüm öğrencilerden öğretim elemanları, ders içerikleri ve genel eğitim süreçleriyle ilgili geri bildirim alabilmek için anketler uygulanmaktadır. Ayrıca, öğrenci temsilcileri aracılığıyla düzenlenen toplantılarda öğrencilerin talepleri ve önerileri doğrudan alınmakta ve değerlendirmeye alınmaktadır. Sürekli iyileştirme çalışmaları kapsamında, geri bildirimlere dayalı olarak müfredat güncellemeleri yapılmakta, ders içerikleri sektörel ihtiyaçlara göre revize edilmekte ve uygulamalı eğitim yöntemleri artırılmaktadır.

1.12. Öğrencilerin tüm dersleri başarılarının hangi yöntemlerle ölçüldüğünü ve değerlendirildiğini özetleyiniz. Bu yöntemlerin şeffaf, adil ve tutarlı nitelikte olduğunu gerekçeleriyle açıklayınız.

Ders başarıları, öğrencinin katılım, ara sınavlar, uygulamalı değerlendirmeler, dönem sonu sınavları ve proje çalışmalarına dayalı olarak ölçülmekte ve değerlendirilmektedir. Tüm dersler için değerlendirme kriterleri dönem başında öğrencilere açık bir şekilde sunulmakta ve öğretim elemanları bu kriterlere bağlı kalmaktadır. Değerlendirme sonuçları öğrenci bilgi sistemine zamanında işlenmekte ve öğrenciler bireysel performansları hakkında geri bildirim almaktadır.

1.13. Öğrencilerin mezuniyetlerine karar vermek ve programın gerektirdiği tüm koşulları yerine getirdiklerini belirlemek için kullanılan yöntem/yöntemleri özetleyiniz. Bu yöntem/yöntemlerin güvenilir olduğunu gerekçeleriyle açıklayınız.

Meslek yüksekokulumuzda ilgili bölüm başkanlıklarından oluşan mezuniyet kriterleri belirleme ve mezuniyet komisyonu bulunmaktadır. Bir öğrencinin öğrenimini başarı ile bitirerek İşletme Yönetimi programından önlisans derecesi elde edebilmesi için programda alması gereken zorunlu ve seçimsiz derslerin (120 ATKS karşılığı) tümünden başarılı olması ve kredisiz ders notlarının (YE) olması zorunludur. Ayrıca her öğrenci 30 günlük stajını tamamlamak zorundadır. GNO'su 2.00 ve üzerinde olan öğrenciler koşullu başarılı derslerden de başarılı kabul edilirler. Mezun olabilmek için öğrenciler 120 AKTS kredisini mutlaka tamamlamalıdır. Bir öğrencinin GNO'su aynı zamanda mezuniyet not ortalamasıdır. Ayrıca;

a) Bir öğretim yılı boyunca tüm dersleri almak, devam koşulunu yerine getirmek, tüm derslerde en az (CC) almak ve herhangi bir disiplin cezası almamış olmak şartıyla genel not ortalamasına (GNO) göre kayıtlı bulunduğu programın/bölümün her sınıfının birinci, ikinci ve üçüncüsü onur öğrencileri olarak kabul edilir ve bu öğrenciler ilgili Dekanlıkça/Müdürlükçe öğretim yılı sonunda teşekkür belgesi ile ödüllendirilir.

b) Normal öğrenim süresi içerisinde tüm dersleri almak, devam koşulunu yerine getirmek, tüm derslerde en az (CC) almak ve herhangi bir disiplin cezası almamış olmak şartıyla GNO'na göre kayıtlı bulunduğu okulunu birinci olarak bitiren öğrenciler fakülte/yüksekokul/meslek yüksekokulu yüksek onur öğrencisi kabul edilir ve bu öğrenciler Rektörlükçe fakülte/yüksekokul/meslek yüksekokulu yüksek onur öğrencisi takdir belgesi ile ödüllendirilir.

c) Normal öğrenim süresi içerisinde tüm dersleri almak, devam koşulunu yerine getirmek, tüm derslerde en az (CC) almak ve herhangi bir disiplin cezası almamış olmak şartıyla GNO'na göre Çanakkale Onsekiz Mart Üniversitesini birinci olarak bitiren öğrenci/öğrenciler Çanakkale Onsekiz Mart Üniversitesi yüksek onur öğrencisi kabul edilir ve bu öğrenci/öğrenciler Rektörlükçe Çanakkale Onsekiz Mart Üniversitesi yüksek onur öğrencisi takdir belgesi ile ödüllendirilir.

## **Ölçüt 2. Program Eğitim Amaçları**

2.1. Program eğitim amaç ve hedeflerini listeleyiniz ve kamuoyuyla paylaşım yöntemini kanıtlayınız.

### **Tanımlanan Program Eğitim Amaçları**

Programımız eğitim programlarında üniversitemizin ve meslek yüksekokulumuzun kurumsal hedefleri ve önceliklerinin yanı sıra güncel yerel, bölgesel, ulusal ihtiyaçları ve hedefleri dikkate almaktadır. Mezunların bu yeterliliklere ne kadar sahip olduğu hakkında birim web sitemiz aracılığı ile ölçümler yapılmaktadır.

Eğitim programının amaç ve hedefleri, öğrencilerin kazanması beklenen bilgi, beceri ve tutumları içerir ve mezundan beklenen yeterlik ve yetkinlikleri tanımlar bu da program çıktılarımızda aktif olarak gözlemlenebilir. Bu amaç ve hedefler, mesleksi ve toplumsal beklentileri karşılama yönünde tüm yetkinlikleri kapsamaktadır.

Mezun öğrencilerimiz dış mekan (peyzaj) düzenleme yapan kamu kurumları, belediyeler, peyzaj mimarlığı proje ve uygulama büroları, inşaat firmaları, süs bitkileri üretimi ve satışı yapan fidanlıklar ve seralar gibi kurum ve kuruluşlarda kalifiye ara eleman olarak çalışabilmekte, ayrıca yasal şartların sağlanması ile kendi uygulama ve üretim firmalarını da kurabilmektedir.

2.2. Programın eğitim amaç ve hedeflerine yönelik tanımlanmış anahtar performans göstergeleri belirtiniz.

İç ve dış paydaşların katılımı: Eğitim amaçlarının ve hedeflerinin oluşturulmasında tüm iç ve dış paydaşlarla yapılan toplantılar ile görüş alınmaktadır.

Stratejik planlama: Program, 2024-2028 Stratejik Planı'na uygun olarak oluşturulmuş performans göstergelerine dayanarak güncellenmektedir.

Eğitim içeriğinin uyarlanması: Mezun ve öğrenci geri bildirimleri doğrultusunda eğitim planları güncellenmekte ve iş yaşamına uygun, pratik bilgiler içerecek şekilde yapılandırılmaktadır.

2.3.1. Program eğitim amaçları MEDEK tanımıyla uyumlu olduğunu irdeleyiniz

MEDEK'in yükseköğretimde mesleki eğitim hedefleriyle uyumlu olarak, öğrencilerin iş yaşamına yönelik bilgi, beceri ve yetkinlikler kazanmasını hedefleyen meslek odaklı bir yapıdadır. Program, peyzaj sektöründe nitelikli ara eleman ihtiyacını karşılamak üzere tasarlanmış, eğitim amaçlarının belirlenmesinde iç ve dış paydaşların görüşlerine yer verilmiştir. Ayrıca, yenilikçi, sürdürülebilir ve iş odaklı bir eğitim sunarak MEDEK'in kalite güvence standartlarını karşılamayı amaçlamaktadır.

2.3.2. Program eğitim amaçları üniversitenin öz görevleriyle uyumlu olduğunu irdeleyiniz.

Program eğitim amaçları, Çanakkale Onsekiz Mart Üniversitesi'nin öz görevleriyle uyumlu bir şekilde yapılandırılmıştır. Üniversitenin araştırma ve topluma katkı misyonu doğrultusunda, program; bilimsel bilgi üretme, bölgesel ve ulusal ihtiyaçlara cevap verebilecek nitelikli ara elemanlar yetiştirme, sürdürülebilir kalkınmaya destek olma ve yenilikçi yaklaşımlar sunma hedeflerini taşır. Ayrıca, programın eğitim amaçları; üniversitenin değerleri arasında yer alan çağdaşlık, yenilikçilik, kalite odaklılık ve etik ilkelere bağlılık doğrultusunda şekillendirilmiş, mezunların sektörel ihtiyaçlara uygun donanımlı bireyler olarak yetişmesini amaçlamaktadır.

2.3.3. Program eğitim amaçları meslek yüksekokulunun öz görevleriyle uyumlu olduğunu irdeleyiniz.

Program amaçlarına ulaşma kapsamında Peyzaj ve Süs Bitkileri Programı'nın misyonu ve eğitim amaçları Çanakkale Onsekiz Mart Üniversitesi ve Lapseki Meslek Yüksekokulu övgörevleriyle uyumludur. Bu uyum yukarıdaki bölümlerde olduğu gibi bu bölümde de açıkça aktarılmıştır. Üniversitemizin misyonu; Eğitim ve öğretimde bilgili, donanımlı, kültürlü ve özgüveni yüksek bireyler yetiştirmeyi hedefleyen; bilimsel çalışmalarda uygulamaya dönük, proje odaklı ve çok disiplinli araştırmalar yapma anlayışını benimsemiş; paydaşlarıyla sürdürülebilir ilişkileri gözetin; bilgiyi, sevgiyi ve saygıyı Çanakkale'nin tarihi ve zengin dokusuyla harmanlayan; kalite odaklı, yenilikçi ve girişimci bir üniversite olmaktır. Bu kapsamda bölümümüz çağdaş görgü ve bilgi düzeyine ulaşmak için özgün değerlere sahip, araştırmacı bir akademik kadro anlayışıyla, peyzaj ve süs bitkileri alanında faaliyet gösteren, dış mekan düzenlemesi yapan kamu kurumları, belediyeler, Peyzaj Mimarlığı proje ve uygulama büroları, inşaat firmaları, süs bitkileri üretimi ve satışı yapan fidanlık ve seralar gibi kamu/özel, kurum ve kuruluşlarda çalışabilen, ayrıca kendi uygulama ve üretim firmalarını da kurabilen peyzaj tasarımı, planlama ve uygulama yeteneği gelişmiş, yaratıcı, nesnel ve analitik düşünce yapısına sahip, alanında uzman, nitelikli ara elemanlar yetiştirmeyi misyon edinmiştir.

#### 2.4.1. Program eğitim amaçlarına nasıl ulaşılacağı irdeleyiniz.

Tüm iç ve dış paydaşlarımız ve özellikle öğrencilerimiz ile öğrenci aday arkadaşlarımız Çanakkale Onsekiz Mart Üniversitesi Lapseki Meslek Yüksekokulu Peyzaj ve Süs Bitkileri Programı misyon, amaç, hedef, detaylı öğretim planı ve ders içeriklerine programımızın web sayfasından ve ayrıca Üniversite Bilgi Yönetim Sistemi'nden kolaylıkla ulaşabilmektedirler. Ayrıca bu konuda birinci sınıf öğrencilerimize eğitime başladıkları ilk iki hafta içerisinde biri meslek yüksekokulu müdürlüğü tarafından organize edilen diğeri ise program başkanlığı tarafından verilen en az iki oryantasyon eğitiminde bu bilgilere nasıl erişebilecekleri detaylı olarak aktarılmaktadır. Bunun dışında ilgili program başkanı her dönem başında birinci ve ikinci sınıfta bulunan öğrencilerimize programımızın öğretim planını, ders izleme ve değerlendirme kriterlerini çıktı olarak da iletmektedir.

#### 2.4.2. Program eğitim amaçlarına nasıl ulaşılacağıın belirlenmesi için kullanılan ölçme değerlendirme sistemini açıklayınız.

Programımızın övgörev, amaç, hedef ve öğretim planı üniversitemizin ve meslek yüksekokulumuzun kurumsal hedefleri ve önceliklerinin yanı sıra güncel yerel, bölgesel, ulusal ihtiyaçlar ve hedefler dikkate alınarak hazırlanmıştır. İlgili akademik kurullarda bölümün ve programımızın daha önceki yıllarda belirledikleri amaç ve hedeflerinin ne denli başarılı olduğu, eğitim ve öğretim programlarının öğrencilerin gereksinimleri ile hangi oranda örtüştüğü yine bölümümüz, programımız, birim yöneticilerimiz, birim Bologna koordinatörümüz, üniversitemiz tarafından belirli periyotlarla organize edilen çeşitli iç ve dış paydaş toplantılarıyla değerlendirmektedir. Bu toplantıların yanı sıra programımızın çıktı olarak gerçekleştirdiği anketler ve bunların dışında da birimimizin web sitesinde bulunan iç ve dış paydaş anketleri, öğrencilerimizin staj yaptığı iş yerlerinin değerlendirme anketleri ve mezun öğrenci anketleri bulunmakta ve bu anketlerin sonuçlarına bilgi işlem daire başkanlığımız aracılığı ile ulaşılmaktadır. Bunların dışında programımıza ait akademik kurullar, komisyon toplantıları, eğitim-öğretim bilgi paketi, yıllık faaliyet raporları, yıllık iç kontrol raporları, 5 yıllık stratejik planlar ve gerçekleştirilen bu özdeğerlendirme raporu da gerekli test ölçümlerinin birçok farklı yöntemle yapıldığına dair kanıtları içermektedir.

#### 2.5. Program eğitim amaçlarına hangi düzeyde ulaşıldığını kanıtlarıyla anlatınız.

Peyzaj ve Süs Bitkileri Programı'nın eğitim amaçlarına ulaşıldığı, mezun istatistikleri, staj değerlendirmeleri, paydaş geri bildirimleri, akademik performans ve mezuniyet oranları gibi çeşitli kanıtlarla desteklenmektedir.

#### 2.6. Programın tanımlanmış misyon ve vizyonunu belirtiniz ve kamuoyuyla paylaşım yöntemini kanıtlayınız.

Program amaçlarına ulaşma kapsamında Peyzaj ve Süs Bitkileri Programı'nın misyonu ve eğitim amaçları mezunların erişmeyi istedikleri kariyer hedefleri ve mesleki beklentileriyle uyumludur. Yeterli mesleki donanıma sahip, sürekli iyileşmeyi ve yaşam boyu öğrenmeyi ilke edinmiş, çağın gerektirdiği niteliklere sahip İşletme Yönetimi meslek elemanı yetiştirebilmek için programın övgörevi ile uyumlu amaçlar yukarıdaki bölümlerde de zaten detaylı olarak aktarılmıştır. Programın bu amaçları ve övgörevi

tüm iç ve dış paydaşlarımızın görüşleri alınarak benimsenmiş ve bölgesel, ulusal ve küresel ölçekteki gelişmeler de dikkate alınarak gerekli zamanlarda tüm paydaşlarla istişare edilip güncellenmiştir.

2.7.1. Program eğitim amaçları sistematik bir şekilde iç paydaşların gereksinimleri dikkate alınarak, nasıl belirlendiğini kanıtlarıyla açıklıyoruz.<sup>1</sup>

Programımızın gelişebilmesi, eğitim kalitesini artırabilmesi, çağdaş ve modern eğitim teknolojileri ile donatılabilmesi ancak tüm paydaşlarının desteği ile mümkün olabilecektir. Bu amaçla paydaşları belirleyerek onların durumlarını da dikkate alacak şekilde stratejilerini belirlemiştir. Bunların başlıcaları üniversitemiz ve Lapseki Meslek Yüksekokulu'nun ikili işbirliği ve protokolleri içerisinde bulunan kurumlardır. Bu kapsamda paydaşlarımızın başlıcaları şu şekilde sıralanabilir:

Kaymakamlık ve diğer resmî kuruluşlar,

Ulusal ve Uluslararası Eğitim ve Araştırma Kurumları,

Özel Sektör Kuruluşları (süs bitkileri üreticileri vb.),

Sivil Toplum Kuruluşları,

Akademik personelimiz ve aileleri,

İdarî personelimiz ve aileleri,

Öğrencilerimiz ve aileleri,

Mezunlarımız.

Kanıtlar

<https://lapsekimyo.comu.edu.tr/park-ve-bahce-bitkileri-bolumu-r18.html>

2.7.2. Program eğitim amaçları sistematik bir şekilde dış paydaşların gereksinimleri dikkate alınarak, nasıl belirlendiğini kanıtlarıyla açıklıyoruz.

Program amaçlarına ulaşma kapsamında Peyzaj ve Süs Bitkileri Yetiştiriciliği Programı'nın misyonu ve eğitim amaçları programımızın tüm iç ve dış paydaşlarının görüşü alınarak belirlenmiş ve içselleştirilip gerekli görüldüğünde bölgesel, ulusal ve küresel ölçekteki gelişmeler de dikkate alınarak gerekli zamanlarda çağın gerekliliklerine göre yeniden tüm paydaşların fikirleri alınarak güncellenmektedir.

Kanıtlar

<https://lapsekimyo.comu.edu.tr/park-ve-bahce-bitkileri-bolumu-r18.html>

### **Ölçüt 3. Program Çıktıları**

3.1.1. Program çıktılarını belirleme yöntemini açıklıyoruz.

Peyzaj ve Süs Bitkileri Yetiştiriciliği Programı'nın misyonu, güncel görgü ve bilgi düzeyine ulaşmak için özgün değerlere sahip, araştırmacı bir akademik kadro anlayışıyla, peyzaj ve süs bitkileri faaliyet gösteren, dış mekan düzenlemesi yapan kamu kurumları, belediyeler, Peyzaj Mimarlığı proje ve uygulama büroları, inşaat firmaları, süs bitkileri üretimi ve satışı yapan fidanlıklar ve seralar gibi kamu / özel, kurum ve kuruluşlarda çalışabilen, ayrıca kendi uygulama ve üretim firmaları da kurabilen peyzaj tasarı, planlama ve uygulama yeteneği etkinleştir, yaratıcı, nesnel ve analitik yapısına uzman alanında , öğretim elemanlar yetiştirmektir. Programımız bu çerçevede; Alanındaki teknolojik gelişmeler duyan; İnsan ilişkilerine önem veren; Ekip ve proje çalışmalarına yatkın; Girişimcilik ruhuna sahip ve kendini sürekli yenileyen bir program olmak öz görevlerini üstlenmiştir.

Amacımız 4. Sanayi devriminin gerektirdiği bilgi düzeyine ulaşmak için özgün değerlere sahip, araştırmacı bir akademik kadro anlayışıyla peyzaj ve süs bitkileri alanında faaliyet gösteren dış mekan düzenlemesi yapan kamu kurumları, belediyeler, peyzaj mimarlığı proje ve uygulama büroları, inşaat firmaları, süs bitkileri üretimi ve satışı yapan fidanlıklar ve seralar gibi kamu, kurum ve kuruluşlarda çalışabilen, ayrıca kendi uygulama ve üretim firmalarını da kurabilen peyzaj tasarı yeteneği, yaratıcı,

<sup>1</sup> Bu amaçla kullanılan yöntem, sistematik olmalı ve somut verilere dayanmalıdır.

nesnel ve analitik yapısına sahip, toplumsal değerlere saygılı girişlere imza atacak, alanında uzman kalifiye ara elemanlar yetiştirmektedir. Bu doğrultuda teorik dersler ile uygulamalı üretimde yaptırılarak öğretilmektedir.

Bu kapsamda Çanakkale Onsekiz Mart Üniversitesi Lapseki Meslek Yüksekokulu Peyzaj ve Süs Bitkileri Yetiştiriciliği programı çıktılarını da kanıt olarak bilgilerinize sunulmuştur: Ulusal ve uluslararası sorunlar hakkında bilgi sahip. Bitki materyalinin estetik, cezalandırması, yetiştiriciliği ve eğitim ile ilgili bilgileri edinecek Kalite bilgi sahibi olan. Farklı ve ölçü ölçeklerdeki dış mekanların kullanmış uygulamalı olarak tasarlanması, detaylandırılmasına ait bilgileri kullanabilecek. Disiplin içi ve disiplinlerarası takım çalışması yapma becerisine sahip. Mesleki ve etik sorumluluk anlayışına sahip. Bağımsız davranma, inisiyatif kullanma ve yaratıcı becerisine sahip kullanma. Sözlü ve yazılı iletişim becerileri sahip Tasarım ve planlama okul ve eğlence peyzajdaki açık ve yeşil alanlar oluşturma, mekan tasarlama ve Peyzaj Mimarlığının diğer mesleki çalışmalarına sahip olma. Doğal ve bitki türlerinin estetik, pembe ve yeşil alan / mekanlarda tasarımı, planlaması ve peyzaj mimarlığının mesleki problemlerine becerisine sahip olacak. Peyzaj stili ile ilgili peyzaj yapıları ve materyalini tanımlayabilecek ve alan uygulamalarını temel mühendislik kavramları teknolojinin tüm olanaklarını kullanarak araştırma, sorgulama, üretme becerisi kazanabilecek. Canlı yaşam kaynağına ait çevrenin için doğaya, doğal formlara uyumlu, ekolojik için akılcı ve gerçekçi çözümler geliştiren deneyler gerçekleştirme becerisi kazanabilecek. Programda program özgörev, amaçlanan ve hedefleriyle, öğretim planıyla, ders öğrenme ve öğrenme çıktılarında programlarının ortaya çıktığı programların ortaya çıktığı programda, amaç ve hedefleriyle, öğrenme planıyla, ders öğrenme ve öğrenme çıktı programlarının ortaya çıkması desteklediği ve tüm iletiyle uyuşmakta olduğu açık bir açıklama.

Ayrıca program çıktıları her sene rutin olarak en az bir kez gözden geçirilmekte ve gerekli güncelleme ilgili komisyon yerine getirilmektedir.

### 3.1.2. Program çıktıları belirleme yönteminin nasıl işletildiğini kanıtlarıyla açıklayınız.<sup>1</sup>

Peyzaj ve Süs Bitkileri Programı'nın program çıktıları belirleme yöntemi, iç ve dış paydaşların aktif katılımıyla sistematik bir şekilde işletilmektedir. Öğretim üyeleri, öğrenciler, mezunlar ve sektör temsilcilerinden alınan anket ve geri bildirimler, program çıktıları oluşturulmasında temel veriler sağlamaktadır. Çıktılar, Yükseköğretim Kurulu (YÖK) ulusal yeterlilikler çerçevesi ve uluslararası standartlarla uyumlu bir şekilde belirlenmiş, sektörel gereklilikler ve mesleki yeterlilikler göz önünde bulundurularak yapılandırılmıştır. Staj yapılan kurum ve kuruluşlardan alınan raporlar, işveren görüşleri ve mezunların performans değerlendirmeleri, program çıktıları sektör ihtiyaçlarıyla uyumunu göstermektedir. Ayrıca, eğitim sürecinde elde edilen veriler ve program değerlendirme toplantılarında alınan kararlarla çıktılar düzenli olarak güncellenmekte ve iyileştirilmektedir. Bu süreç, toplantı raporları, anket sonuçları, staj değerlendirmeleri ve kalite güvencesi belgeleri gibi somut kanıtlarla desteklenmektedir.

### 3.1.3. Program çıktıları, program öğretim amaçları ile tutarlılığını açıklayınız.

Peyzaj ve Süs Bitkileri Programı öğretim amaçlarıyla tam bir uyum içindedir. Öğretim amaçları, öğrencilerin sektör ihtiyaçlarıyla uyumunu, ihtiyaç duyulan bilgi ve becerileri kazanmasını, yenilikçi ve sektörel odaklı bireyler olarak yetişmesini hedeflerken, program çıktıları bu hedeflere ulaşmayı sağlayacak bilgi, beceri ve yetkinlikleri tanımlamaktadır.

### 3.1.4. Program çıktıları MEDEK çıktıları nasıl kapsadığını kanıtlayınız.<sup>2</sup>

Peyzaj ve Süs Bitkileri Programı'nın çıktıları, MEDEK (Mesleki Eğitim Değerlendirme ve Akreditasyon Derneği) tarafından belirlenen program çıktılarıyla uyumlu olacak şekilde tasarlanmıştır ve bu kapsamlı bir şekilde kanıtlanmıştır:

<sup>1</sup> Program çıktıları yukarıda verilen tanıma uymalı ve öğrencilerin mezuniyetlerine kadar edinmeleri beklenen bilgi, beceri ve yetkinliklerden oluşmalıdır.

<sup>2</sup> Eğer program çıktıları, MEDEK Çıktılarından farklı bir şekilde tanımlanmışsa, bileşen bazında ayrıntılı bir çapraz ilişki tablosu kullanılmalıdır.

1. Teknik ve Mesleki Yeterlilikler: MEDEK'in vurguladığı sektörel bilgi, beceri ve teknik yeterlilikler, Biyokimya Programı'nda laboratuvar teknikleri, cihaz kullanımı, analiz yöntemleri ve sonuçların yorumlanması gibi çıktılarla kapsamıştır.

2. Eleştirel Düşünme ve Problem Çözme: MEDEK çıktıları, öğrencilerin eleştirel düşünme ve problem çözme becerilerine odaklanır. Program, müfredatına analitik düşünme, problem çözme ve sonuç odaklı proje çalışmaları ekleyerek bu gereksinimi karşılamaktadır.

3. İletişim ve Ekip Çalışması: MEDEK çıktılarında yer alan etkili iletişim ve ekip çalışması becerileri, program çıktılarında açıkça belirtilmiş ve grup projeleri, stajlar ve uygulamalı derslerle desteklenmiştir.

4. Yaşam Boyu Öğrenme: MEDEK'in yaşam boyu öğrenmeyi teşvik eden çıktıları, programın öğrencilere güncel bilimsel ve sektörel gelişmeleri takip edebilme yetisi kazandırma hedefiyle kapsamıştır. Bu amaçla öğrenciler, bilimsel kaynakları değerlendirme ve mesleki gelişimlerini sürdürebilme becerileriyle donatılmaktadır.

5. Etik ve Mesleki Sorumluluk: Programın çıktıları, MEDEK'in etik ve mesleki sorumluluk vurgusuyla örtüşmekte, öğrencilerin mesleki etik kurallara uygun davranış sergilemelerini ve sorumluluk bilinci kazanmalarını sağlamaktadır.

- 3.2.1. Her bir program çıktısı için ayrı ayrı olmak üzere, mezuniyet aşamasına gelmiş olan her bir öğrencinin o program çıktısına ne düzeyde ulaştığını açıklayınız ve bu amaçla kurulmuş olan ölçme ve değerlendirme sisteminden elde edilen somut kanıtları özetleyiniz.

Program çıktılarının öğrenme çıktıları ile ne şekilde uyumlu olduğu ve sağlandığı eğitim-öğretim bilgi sisteminde program çıktıları matrisinde açıkta görülmekte hangi öğrenme çıktısının hangi program çıktısına karşılık kaldığı ve ne derece katkı sağladığı takip edilmektedir.

Çanakkale Onsekiz Mart Üniversitesi Önlisans-Lisans Eğitim Öğretim ve Sınav Yönetmeliği'nin 38. ve 39. maddelerine istinaden bu programdan mezun olabilmek için öğrencilerin öğretim programındaki tüm derslerden 4.00 üzerinden en az 2.00 Genel Not Ortalamasına sahip olmaları gerekmektedir. Ayrıca her bir kredili dersten en az DD veya üzeri not almış olmaları, her bir kredisiz dersten YE notu almış olmaları ile zorunlu ve seçimli tüm derslerin AKTS kredisi toplamının 120 AKTS olup 30 günlük zorunlu stajlarını tamamlamış olmaları zorunludur.

Öğrenim programlarını başarı ile tamamlayan öğrencilere, programın tamamlanmasını takip eden sınav dönemi sonunda diplomaları verilmektedir.

- 3.2.2. Her bir program çıktısı için ayrı ayrı olmak üzere, o çıktı ile ilişkilendirilebilecek ve o çıktının sağlandığının kanıtı olarak MEDEK program değerlendiricilerine kurum ziyareti sırasında ayrıca sunulacak belgeleri (öğrenci çalışmaları, bunlara ilişkin yapılan değerlendirmeler, vb.) listeleyiniz. Kanıt olarak sunulacak belgeler ile program çıktıları arasında nasıl bir ilişki kurulacağını örneklerle açıklayınız.<sup>1</sup>

---

<sup>1</sup> Bu süreç ağırlıklı olarak sınav, proje, ödev gibi öğrenci çalışmalarına dayanmalıdır. Sadece anketlere ve ders geçme başarı notlarına dayalı ölçme ve değerlendirme yöntemleri yetersiz sayılacaktır.

- 1 Ulusal ve uluslararası çağdaş sorunlar hakkında bilgi sahip olabilecek.
- 2 Bitki materyalinin estetik, işlevsel ve ekolojik bağlamda tanınması, yetiştiriciliği ve uygulanması ile ilgili bilgileri edinecek
- 3 Kalite konularında bilgi sahip olabilecek.
- 4 Farklı ölçü ve ölçeklerdeki dış mekanların kullanıcı ihtiyaçlarına bağlı olarak tasarlanması, planlanmasına ve detaylandırılmasına ait bilgileri kullanabilecek.
- 5 Disiplin içi ve disiplinler arası takım çalışması yapabilme becerisine sahip olabilecek.
- 6 Mesleki ve etik sorumluluk anlayışına sahip olabilecek.
- 7 Bağımsız davranma, inisiyatif kullanma ve yaratıcılık becerisine sahip olabilecek.
- 8 Yaşamboyu öğrenme davranışını kazanabilecek
- 9 Sözlü ve yazılı iletişim becerilerine sahip olabilecek
- 10 Tasarım ve planlamaya ilişkin bilgilerini kentsel ve kırsal peyzajdaki açık ve yeşil alanlar oluşturma, mekan tasarlama ve Peyzaj Mimarlığının diğer mesleki çalışmalarına uygulayabilme becerisine sahip olabilecek.
- 11 Doğal ve egzotik bitki türlerinin estetik, işlevsel ve ekolojik amaçlar doğrultusunda açık ve yeşil alan/mekânlarda tasarımı, planlaması ve peyzaj mimarlığının mesleki problemlerine uygulanması becerisine sahip olacak.
- 12 Peyzaj teknikleri ile ilgili peyzaj yapıları ve materyalini tanımlayabilecek ve alan uygulamalarını temel mühendislik kavramları bağlamında teknolojinin tüm olanaklarını kullanarak araştırma, sorgulama, üretme becerisi kazanabilecek.
- 13 Canlı yaşam kaynağına ait çevrenin korunması için doğaya, doğal formlara uyumlu, ekolojik özelliklere akılcı ve gerçekçi çözümler geliştiren çalışmaları gerçekleştirme becerisi kazanabilecek.

#### **Ölçüt 4. Sürekli İyileştirme**

- 4.1. Kurulan ölçme ve değerlendirme sistemleri aracılığıyla, bir önceki MEDEK genel değerlendirmesinden bu yana (ilk kez değerlendirilen programlarda son üç yıl içinde), somut verilere dayalı olarak belirlenen sorunları ve bu sorunları gidermek için programla ilgili yaptığınız sürekli iyileştirme çalışmalarını kanıtlarıyla açıklayınız. Bu kanıtlar, sürekli iyileştirme için oluşturulan çözüm önerilerinin, bu önerileri uygulamaya alan sorumluların, bu uygulamaların gerçekleştirilme zamanlarının, gerçekleştirilenlerin izlenmesinin ve yapılan iyileştirmelerin yeterlilik değerlendirilmesinin kayıtlarıdır.

Kurulan ölçme ve değerlendirme sistemlerinden elde edilen sonuçların programın sürekli iyileştirilmesine yönelik olarak kullanıldığına ilişkin kanıtlar sunulmalıdır. İç paydaş komisyonu üyeleriyle birlikte yılda bir kez yapılan toplantı, dış paydaşlarla yapılan yılda bir İç paydaş komisyonu üyeleriyle birlikte yılda bir kez yapılan toplantı, dış paydaşlarla yapılan yılda bir kez toplantı, yılda bir kez yapılan iç paydaş anketi, yılda bir kez yapılan dış paydaş anketi, yılda bir kez yapılan yeni mezun anketi, yılda iki kez yapılan öğrenci ders değerlendirme anketi, yılda iki kez derslerde öğrencilerin başarı durumlarının yapılan öğretim üyesi ders değerlendirme formu ile değerlendirilmesi, eğitim-öğretim ve staj komisyonlarıyla toplantılar, akademik kurul toplantıları, birim yöneticiliğinin organize ettiği tüm toplantılar ile toplantıları MEYOK toplantılarına katılım, stratejik plan ve iç kontrol raporu oluşturma komisyonları, faaliyet raporları, görev tanımları ve iş akış şemaları ve bunların sürekli güncellenmesi ilgili bölüm başkanı ve program danışmanı ile birim yöneticisinin takip sorumluluğundadır. Ayrıca performans göstergeleri, bölüm değerlendirme anketleri yılda bir güncellenmektedir. Bunlara ek olarak 5 yılda bir stratejik plan anketleri yapılmaktadır. Bu kapsamda programımız, gelişimini kalite bilincine dayalı olarak sürdürmeyi asıl hedef olarak önüne koymuştur. Bu kapsamda Peyzaj ve Süs Bitkileri Programının stratejik planında, stratejik amaçlarımız belirtilmiştir. Belirlenen bu amaçların en önemlisi bilimsel, girişimci, yenilikçi ve rekabetçi bir araştırma üniversitesi olmaya bir program olarak katkı sağlamak; kaliteli eğitim ve öğretim faaliyetleri sunmak; paydaşlarla olan ilişkilerin geliştirilmesi ve

daha iyi mezunların yetiştirilmesidir. Kuruluş içi analiz ve çevre analizi ile birlikte Programımızın güçlü ve zayıf yönleri ile fırsat ve tehditleri katılımcı yöntemlerle belirlenmeye çalışılmıştır. Yapılan analiz sonucunda, belirlenen ifadeler aşağıda gösterilmiştir.

#### PROGRAMIN GZFT (SWOT) ANALIZI

##### GÜÇLÜ YÖNLER:

1. Kıdemli akademik personel tecrübesi,
2. Yeniliklere ve gelişmeye açık bir MYO olması,
3. Uygun Fiziki şartlara (bina, derslik, sera gibi) sahip olması,
4. Üretime elverişli nispeten büyük arazi varlığı,
5. İşlerin zamanında, özenli ve düzenli yapılması,
6. Tarım sektörü açısından konumu,
7. Staj Dersinin (işyeri eğitimi) uygulanması ile öğrencilerin işyeri tecrübesi edinmesi,
8. Staj olanaklarının yaygın olması,
9. Kadrosunda öğretim üyeleri ve öğretim görevlisi bulunması,
10. Öğretim kadrosunun ve idari kadronun öğrenci ihtiyaçlarına uygun/cevap verir nitelikte olması,
11. Verilen nitelikli mesleki eğitimin iş bulmayı kolaylaştırması,
12. Okulumuzun yurt dışı eğitim olanaklarına imkan vermesi. (Erasmus),
13. Okulumuzun nüfus yoğunluğu ülke geneline göre yüksek sanayi ve nitelikli insan ihtiyacı fazla olan bir ilçede bulunması,
14. Deneyimli, dinamik, tecrübeli, güçlü, alanında uzman nitelikli bir akademik personele sahip olması,
15. Akademik çalışmalara gerekli desteğin sağlanması,
16. Programın, mezun öğrencilerin iş bulabilmelerine olanak sağlayacak nitelikte olması, 17. Boğaz ve üretim parselleriyle çevrili bir yerleşke alanına sahip olması,
18. Çanakkale Onsekiz Mart Üniversitesi bünyesinde tek program olması.

##### ZAYIF YÖNLER:

1. Üniversite kapsamında mezunlar ve mezunların çalıştıkları kurumlarla ilişkilerin zayıflığı,
2. Uzman ve teknisyen sayısının yeterli olmaması,
3. MYO nun ilçe merkezinden uzakta olması ve ulaşım zorluklarının yaşanması,
4. Üretime yönelik uygulama olanaklarının (modern sera koşulları) yeterli olmaması,
5. Fiziki yapı ile (sınıf sayısı) tasarım/planlamaya yönelik ders araç/gereç ve ekipmanlarının (modern çizim masası) yeterli olmaması,
6. Program çıktılarının (peyzaj proje çalışmaları kapsamında maket ve proje tasarımları gibi ürünlerin) teşhir, muhafaza, sürdürülebilir olması ve gelecek nesillere aktarılması amacıyla örnek teşkil etmesine yönelik bir donanımın okul bünyesinde olmayışı,
7. Ders işleniş sürecinde anlatım ve anlamaya etkisinin/katkısının yadsınamaz olduğu akıllı tahtaların sınıflarda yeterince olmaması.
8. Alt yapı sorunlarının olması,
9. Tanıtım eksikliği.

##### FIRSATLAR:

1. Ülkemizde AR-GE çalışmalarına verilen önemin ve ayrılan bütçenin artması,



2. Gelişmekte olan bir kentde bulunmak,
3. Piyasanın sürekli elemana ihtiyaç duyması,
4. Sektörün ihtiyacı olan eleman ihtiyacının karşılanmaması durumunda açığın kapanması için sektöre yönelik eleman yetiştirme kurslarının açılabilmesi,
5. Sektörlere yönelik kurs verilebilme imkanının olması,
6. Mesleki eğitimde sektörle işbirliği içinde olunması,
7. Gelişmekte olan bölgemizde nitelikli ara eleman ihtiyacının her geçen gün artması,
8. İşletmelerin ara eleman olarak MYO mezunlarını tercih etmesi,
9. Mesleki eğitime farkındalığın azda olsa artmaya başlaması,
10. Bölgede nitelikli eleman ihtiyacının sürekliliği,
11. Kendi işini kurabilme olanağı,
12. Çeşitli proje imkanlarının olması,
13. Avrupa Birliği fonlarından daha fazla yararlanabilme olanaklarının artması,
14. Akademik personeli motive edici, güncel, teknolojik ve eğitici programların uygulanabilirliğine istekli olma,
15. Sosyal ve kültürel açılarından gelişmiş bir bölge olan Marmara Bölgesi'nde bulunması,
16. Eğitimde AB standartlarına uyma zorunluluğunun olması,
17. Gelişen teknolojik imkânlar yoluyla bilgi kaynaklarına erişim olanaklarının artması.

#### TEHDİTLER:

1. Kayıt yaptıran öğrencilerin üniversite giriş puanlarının düşük olması
2. Kontenjanların tamamen dolmamasından dolayı öğrenci kalitesinin düşüklüğü,
3. Af yasalarıyla öğrenci sayısının artması,
4. Ailelerin çocuklarını MYO'lara gönderirken tereddüt yaşaması,
5. Ortaöğretimden gelen öğrencilerin akademik başarılarının düşük, isteksiz ve amaçsız öğrenci profili çizmeleri,
6. Kredi Yurtlar Kurumu'na ait öğrenci yurtlarının ve diğer barınma imkânlarının yetersizliği,
7. Yasal düzenlemeler,
8. Öğretim elemanı maaş ve ücretleri,
9. Döner sermaye kesintilerinin yüksekliği,
10. Yükseköğretim ile ilgili düzenlemelerdeki belirsizlik,
11. Gelişen teknolojiyi uygulama olanakları açısından takip edememe,
12. Programa yeterince mâli kaynakların aktarılmaması,
13. Güncellenemeyen teknik altyapıdan dolayı teknolojiye ayak uyduramamamız,
14. Mevcut fiziki yapının (derslik, sera, üretim yerleri) sağlıklı bir eğitim-öğretim için yeterli olmaması,
15. Toplumda Meslek Yüksekokullarına karşı olumsuz bir ön yargının olması,
16. Düşük ücret politikası,
17. Akademik yükselmedeki belirsizlik,
18. Fakülte ve MYO'ların birbirlerinin teknolojik ve fiziki alt yapı olanaklarından faydalanamıyor olması,

19. Başarılı öğrencilerin ilk tercihlerinde büyük şehirlerdeki üniversiteleri tercih etmeleri.

**Kanıtlar** Kanıt linki: <https://lapsekimyo.comu.edu.tr/bolumler/park-ve-bahce-bitkileri-bolumu-r18.html>

- 4.2. Yapılan sürekli iyileştirme çalışmalarının, başta Ölçüt 2 ve Ölçüt 3 ile ilgili alanlar olmak üzere, programın gelişmeye açık tüm alanları ile ilgili, iç ve dış paydaş geribildirimlerini dâhil ederek, sistematik bir biçimde toplanmış, somut verilere dayalı olduğunu kanıtlarıyla açıklayınız. Bu çalışmalarınızı belgeleyen yöntemlerini açıklayınız ve örnek uygulamaları belirtiniz.

Bu iyileştirme çalışmaları, başta Ölçüt 2 ve Ölçüt 3 ile ilgili alanlar olmak üzere, programın gelişmeye açık tüm alanları ile ilgili, sistematik bir biçimde toplanmış, somut verilere dayalı olmalıdır. Çanakkale Onsekiz Mart Üniversitesi Peyzaj ve Süs Bitkileri Programı'nda önceki yıllarda program geliştirme önerileri tüm bölüm öğretim elemanlarını kapsayan toplantılarda ele alınarak uygulamaya geçmiştir.

Bu süreç iki ana çevrimden oluşmaktadır.

1: Uzun dönemli çevrim, beş yıl aralıklarla tekrarlanmakta ve Eğitim Amaçları, Program Çıktıları ve Taslak Ders Planı oluşturulmaktadır. Bu çevrimde;

- i) Üniversite, Meslek Yüksekokulu, Bölüm ve Program Stratejik Planları, Eğitim Amaçları ve Program Çıktılarının öz görevlerle uyumluluğunu sağlamak amacıyla kullanılmaktadır.
- ii) Çeşitli yurt içi ve yurt dışı üniversite ders planları, önerilen ders planının güncellik ve geçerliliğinin sorgulanması amacıyla kullanılmaktadır.

iii) Oluşturulan taslak ders planı ve tartışmalar dikkate alınarak bölümde gerçekleştirilen bir dizi kontroller sonucu ders planı son haline getirilmekte, ders içerikleri hazırlanmakta ve onay süreci gerçekleştirilmektedir. Bu aşamadaki kontrol işlemi planda yer alan derslerin yukarıda tanımlanan planlama aşamasının ardından onaylanan ders planı MEYOK koordinatörlüğünden geçtikten sonra senatoya sunulmakta ve kabul edildiği takdirde uygulamaya alınmaktadır. Ayrıca beş yıllık sürenin tamamlanması veya stratejik bir karar nedeniyle değişiklik ihtiyacı olup olmadığı kontrol edilmekte ve bu koşullardan biri gerçekleştiğinde çevrim başa dönerek yeniden planlama süreci başlatılmaktadır. Bu kısa dönemli çevrimde ise her yarıyıl sonu ders planındaki her dersler gözden geçirilmektedir. Bu işlem, programda ders veren tüm öğretim elemanlarının katıldığı toplantılar ve istişareler ile gerçekleştirilmektedir. Bu iki temel çevrimin dışında tüm iç ve dış paydaşlardan gelebilecek iyileştirme önerileri dikkate alınmakta ve gerekli kurullarda tartışılarak uygulanabilir bulunması durumunda hayata geçirilmektedir. Ayrıca 5 yılda bir stratejik plan anketleri yapılmaktadır. Ayrıca mevcut stratejik planımızda kurum, birim ve bölüm stratejik planlarına uygun biçimde verilere dayalı olarak oluşturulmuş stratejik hedeflerimiz de bulunmaktadır. Bunlar da aşağıda bilgilerinize sunulmuştur. Bu kapsamda düşünülen en temel çözüm önerileri ve stratejiler kısaca aşağıda belirtilmeye çalışılmıştır.

Strateji 1: 4 Yarıyıllık öğretim programının güncellenmesi. (Ders adı, içerik, düzeltme, yeni ders, AKTS).

Strateji 2: Bologna girişlerinin her dönem dersi veren ilgili öğretim elemanları tarafından güncellenmesinin sağlanması.

Strateji 3: Öğretim elemanlarının araştırma yöntem ve teknikleri ile istatistik konularında kendilerini yenilemeleri gerekli hizmet içi eğitimlerin alınması.

Strateji 4: Eğitimin kalitesinin yükselmesi ve öğrencilerimizin eğitimden daha fazla istifade edebilmeleri için akademik personelin kendi uzmanlık alanında ders vermesi sağlanarak adaletli bir ders paylaşımı yapılmalıdır.

Strateji 5: Yüksekokulumuzun Lapseki ve Lapseki ya yakın ilçelerdeki liselere tanıtım ve tercih danışmanlığı yapması ve potansiyel öğrencilerin doğru biçimde yönlendirilmesinin sağlanması.

Strateji 6: Proje yazma, ortaklaşa çalışma, multidisipliner çalışma, holistik bakış açısı, eğiticinin eğitimi, mobing ve empati konularında gerektiği ölçüde hizmet içi eğitimlerin alınarak kurumsal bağlılığın ortak amaca hizmet eden faaliyetler ve etkinliklerle güçlendirilerek kurumsal vizyonun sahiplenilmesi.

Strateji 7: Peyzaj ve Süs Bitkileri Programının kapsamlı tanıtımı için özel web sitesi tasarlanması.

Strateji 8: Öğretim üyesi - öğretim elemanının uyumlu çalışabilmesi için etkin iletişim tekniklerinin kullanılması.

Strateji 9: Yüksekokulumuz kütüphanesinin güçlendirilmesi için destek sağlanması.

Strateji 10: Uluslararası yayınların daha yoğun desteklenmesi.

Strateji 11: Öğretim elemanlarının derslerinin sabit hale getirilmesi.

Strateji 12: Demirbaş ve sarf malzeme konusunda çalışanlara yapılan katkının artırılması.

Strateji 13: Üniversite sanayi iş birliği protokolleri yapılması için çalışmalar yapılarak gerekli bağlantıların kurulması.

Strateji 14: Plan ve projelerin herkesçe sahiplenilerek sorumlulukların paylaşılması ve sorumluluk almayan öğrenci ve öğretim elemanlarının sürece dahil edilmesi.

Strateji 15: Öğretim elemanlarının ders anlatım tekniklerini geliştirerek uygulamaya ağırlık verilmesi.

Strateji 16: Rakip programlarla gereken karşılaştırmaların yapılarak varsa yeni önerilerin getirilmesi.

Strateji 17: İnternet destekli öğretimin ve sanal gerçeklik uygulamalarının desteklenmesi.

**Kanıtlar** <https://lapsekimy.comu.edu.tr/bolumler/park-ve-bahce-bitkileri-bolumu-r18.html>

- 4.3. Yapılan sürekli iyileştirme çalışmalarında, mezun izleme yöntemi aracılığıyla elde ettiği bilgiler sistematik bir biçimde toplanmış olmalı ve somut verilere dayalı olduğunu kanıtlarıyla açıklayınız. Bu çalışmalarınızı belgeleyen yöntemlerini açıklayınız ve örnek uygulamaları belirtiniz.

Üniversitemiz Senatosunun 19.10.2023 tarihli ve 17/02 sayılı Senato Kararı ile Üniversitemiz bünyesinde İşletmede Mesleki Eğitim Koordinatörlüğü kurulmuştur. Bu doğrultuda iç paydaş ve dış paydaş görüşleri alınarak ders planında güncelleme yapılmış olup, 2024-2025 Eğitim-Öğretim Yılından itibaren uygulanmak üzere : Peyzaj ve Süs Bitkileri Yetiştiriciliği Programının Öğretim Planı İşletmede Mesleki Eğitim (3+1) içerecek şekilde düzenlendi. Güz yarıyılından itibaren yeni ders planı uygulamaya geçmiştir. İşletmede Mesleki Eğitim, öğretim programlarının son yılına konulmuş bir ders olup, devam zorunluluğu olan, işyerlerinde tam zamanlı olarak yapılması gereken, öğrencilerimizi uygulama becerisi yüksek, nitelikli öğrenciler olarak mezun etmek amacıyla uygulamaya konulan yeni bir uygulamalı eğitim modelidir. Bologna ders içerik girişleri ve güncellemeleri titizlikle takip edilmektedir. Program çıktıları yeni ders planı çerçevesinde güncellenmiştir. Ayrıca, öğrencilerin kariyer geliştirme süreçlerine rehberlik etme ve mentorluk desteği vermek amacı ile ‘Kariyer Planlama’ dersi, ders planlarına dahil edilmiştir. Alanında uzman davetli konuşmacılar vasıtası ile farklı disiplinlerin tanıtımı ile ilgili etkinlikler de düzenlenmektedir. Bunun yanı sıra TÜBİTAK-BİDEB tarafından yürütülen “2209-A Üniversite Öğrencileri Araştırma Projeleri Destekleme Programı çerçevesinde öğrencilerimizle bölüm hocalarımızın iş birliği projeleri desteklenmiştir. Disiplinlerarası becerileri geliştirmek üzere öğrencilerin farklı bölümlerden ders alması amacıyla MEYOK seçmeli dersleri ders planlarına dahil edilmiştir.

### **Ölçüt 5. Eğitim Planı**

- 5.1. Eğitim planını Tablo 5.1 ve Tablo 5.2’yi doldurarak veriniz.
- 5.2. En az 5 AKTS, dış paydaş önerilerini dikkate alan ders/dersleri ve eğitim planına dahil edilme sürecini açıklayınız.
- 5.3. En az 15 AKTS, İşletmede Mesleki Eğitim, Staj ve Uygulamalı Ders ve/veya güncel mesleki program/yazılım içeren ders/dersler ders/dersleri ve eğitim planına dahil edilme sürecini açıklayınız.
- 5.4. Programa/alana özgü öğrenim çıktılarını sağlayan mesleki derslerin en az 20 AKTS olduğunu Tablo 5.3’te açıklayınız.

- 5.5. Eğitim planında yer alan tüm derslerin izlencelerini (bölüm dışı dersler dâhil), belirtilen formata uygun olarak, **Ek I.1**'de veriniz. Kamuoyuyla paylaşım sürecini açıklayınız.
- 5.6. Eğitim planının öngörüldüğü biçimde uygulanmasını güvence altına almak ve sürekli gelişimini sağlamak için kullanılan yönetim sistemini anlatınız.<sup>1</sup>

**Tablo 5.1. Eğitim Planı**  
[Peyzaj ve Süs Bitkileri Yetiştiriciliği]

Ders Adı	Öğretim Dili	Kategori (Kredi/AKTS Kredisi)				
		Genel Eğitim	Matematik ve Temel Bilimler	Programa/alana özgü mesleki dersler	Dış paydaş önerilerinin dikkate alındığı dersler	İşletmede Mesleki Eğitim, Staj ve Uygulamalı Ders ve/veya güncel mesleki program/yazılım içeren ders/dersler
<b>1. Yarıyıl</b>						
Bitki Materyali I	Türkçe			X	X	X
Peyzaj Tasarımı	Türkçe			X		
Botanik	Türkçe			X	X	
Çizim ve Grafik Anlatım Tekniği	Türkçe			X	X	X
İş Sağlığı ve Güvenliği	Türkçe		X			
Kariyer Planlama	Türkçe		X			
Peyzaj Mühendisliği	Türkçe			X	X	X
Peyzaj Yapı Elemanları	Türkçe			X	X	X
Yabancı Dil I (İngilizce)	Türkçe		X			
1. Yarıyıl Seçmeli Ders Grubu	Türkçe			X		
MEYOK Ortak Seçmeli Ders Grubu	Türkçe					
<b>2. Yarıyıl</b>						
Bitki Materyali II	Türkçe			X	X	X
Bilgisayar Destekli Tasarım I	Türkçe			X	X	X
Peyzaj Projelendirme Teknikleri	Türkçe			X	X	X
Bitirme Ödevi I	Türkçe			X		
Bilişim Teknolojileri	Türkçe		X			
Çevre Sorunları	Türkçe			X	X	
Peyzaj Uygulama Teknikleri I	Türkçe			X	X	X
Matematik	Türkçe		X			
Yabancı Dil II (İngilizce)	Türkçe		X			
2.Yarıyıl Seçmeli Ders Grubu	Türkçe					

<sup>1</sup> Burada, programı yürüten bölümün, bölüm başkanlığı düzeyinde ve/veya öğretim elemanlarından oluşan komiteler aracılığıyla, önlisans programı eğitim planının sürekli gözetimini ve gelişimi sağlayan bir sistem kurmuş olması beklenmektedir.

MEYOK Ortak Seçmeli Ders Grubu	Türkçe					
<b>3. Yarıyıl</b>						
Bitkisel Tasarım	Türkçe			X	X	X
Staj	Türkçe			X	X	X
Ağaçlandırma Teknikleri	Türkçe			X	X	X
Dış Mekan Süs Bitkileri	Türkçe			X	X	X
Bilgisayar Destekli Tasarım II	Türkçe			X	X	X
Peyzaj Uygulama Teknikleri II	Türkçe			X	X	X
Bitirme Ödevi II	Türkçe			X		
3. Yarıyıl Mesleki Seçmeli Ders Grubu	Türkçe					
MEYOK Ortak Seçmeli Ders Grubu	Türkçe					
<b>4. Yarıyıl</b>						
Atatürk İlkeleri ve İnkılap Tarihi	Türkçe		X			
Türk Dili	Türkçe		X			
4. Yarıyıl Mesleki Seçmeli Ders Grubu	Türkçe					

**NOT:** Ders sayısı kadar satır ekleyebilirsiniz!

**Tablo 5.2 Ders ve Sınıf Büyüklükleri**

[Peyzaj ve Süs Bitkileri Yetiştiriciliği]

Dersin Kodu	Dersin Adı	Son İki Yarıyıldaki Dersi Seçen Öğrenci Sayısı	Dersin Türü <sup>1</sup>			
			Sınıf Dersi	Laboratuvar	Uygulama	Diğer
PSY-1023	Çizim ve Grafik Anlatım Tekniği	Zorunlu	%100	X	X	X
PSY-1004	Bitki Materyali II	Zorunlu	%100	X	X	X
PSY-1030	Bilgisayar Destekli Tasarım I	Zorunlu	%100	X	X	X
PSY-1032	Peyzaj Projelendirme Teknikleri	Zorunlu	%100	X	X	X
PSY-1034	Bitirme Ödevi I	Zorunlu	%100	X	X	X
PSY-2041	Ağaçlandırma Teknikleri	Zorunlu	%100	X	X	X
PSY-2043	Dış Mekan Süs Bitkileri	Zorunlu	%100	X	X	X
PSY-2045	Bilgisayar Destekli Tasarım II	Zorunlu	%100	X	X	X
PSY-2047	Peyzaj Uygulama Teknikleri II	Zorunlu	%100	X	X	X

<sup>1</sup> Her dersin oluşturduğu türleri yüzde olarak veriniz (%75 sınıf dersi, %25 laboratuvar gibi)

**Tablo 5.3. Programa/alana özgü öğrenim çıktılarını sağlayan mesleki dersler**

Ders Adı	Öğretim Dili	Programa/alana özgü öğrenim çıktılarını sağlayan mesleki derslerin				Program Çıktısı <sup>1</sup>
		T	U	K	AKTS	
<b>1. Yarıyıl</b>						
Bitki Materyali I	Türkçe	2	1	3	3	Bağımsız Çalışabilme ve Sorumluluk Alabilme Yetkinliği
Peyzaj Tasarımı	Türkçe	3	1	4	3	Alana Özgü Yetkinlik
Botanik	Türkçe	2	0	2	2	Bağımsız Çalışabilme ve Sorumluluk Alabilme Yetkinliği
Çizim ve Grafik Anlatım Tekniği	Türkçe	2	2	4	4	Alana Özgü Yetkinlik
İş Sağlığı ve Güvenliği	Türkçe	2	0	2	2	Bağımsız Çalışabilme ve Sorumluluk Alabilme Yetkinliği
Kariyer Planlama	Türkçe	2	0	2	2	Alana Özgü Yetkinlik
Peyzaj Mühendisliği	Türkçe	2	1	3	3	Bağımsız Çalışabilme ve Sorumluluk Alabilme Yetkinliği
Peyzaj Yapı Elemanları	Türkçe	2	1	3	3	Alana Özgü Yetkinlik
<b>2. Yarıyıl</b>						
Bitki Materyali II	Türkçe	2	1	3	3	Bağımsız Çalışabilme ve Sorumluluk Alabilme Yetkinliği
Bilgisayar Destekli Tasarım I	Türkçe	2	1	3	4	Alana Özgü Yetkinlik
Peyzaj Projelendirme Teknikleri	Türkçe	3	1	4	3	Bağımsız Çalışabilme ve Sorumluluk Alabilme Yetkinliği
Bitirme Ödevi I	Türkçe	2	0	2	2	Alana Özgü Yetkinlik
Bilişim Teknolojileri	Türkçe	2	0	2	2	Bağımsız Çalışabilme ve Sorumluluk Alabilme Yetkinliği
Çevre Sorunları	Türkçe	2	0	2	2	Alana Özgü Yetkinlik
Peyzaj Uygulama Teknikleri I	Türkçe	3	1	4	4	Bağımsız Çalışabilme ve Sorumluluk Alabilme Yetkinliği
<b>3. Yarıyıl</b>						
Bitkisel Tasarım	Türkçe	2	1	3	2	Bağımsız Çalışabilme ve Sorumluluk Alabilme Yetkinliği
Staj	Türkçe	0	2	1	8	Alana Özgü Yetkinlik
Ağaçlandırmaya Teknikleri	Türkçe	2	0	2	2	Bağımsız Çalışabilme ve Sorumluluk Alabilme Yetkinliği
Dış Mekan Süs Bitkileri	Türkçe	2	1	3	2	Alana Özgü Yetkinlik
Bilgisayar Destekli Tasarım II	Türkçe	2	1	3	4	Bağımsız Çalışabilme ve Sorumluluk Alabilme Yetkinliği
Peyzaj Uygulama Teknikleri II	Türkçe	3	1	4	4	Alana Özgü Yetkinlik
Bitirme Ödevi II	Türkçe	2	0	2	2	Bağımsız Çalışabilme ve Sorumluluk Alabilme Yetkinliği

## EĞİTİM PLANI

Her programın program eğitim amaçlarını ve program çıktılarını destekleyen bir eğitim planı (müfredatı) olmalıdır. Eğitim planı bu ölçütte verilen ortak bileşenler ve disipline özgü bileşenleri içermelidir.

Her programın program eğitim amaçlarını ve program çıktılarını destekleyen bir eğitim planı (müfredatı) olmalıdır. Eğitim planı bu ölçütte verilen ortak bileşenler ve disipline özgü bileşenleri içermelidir. Öğrencilerimiz ders almalarında, sorumlu oldukları önlisans eğitim

<sup>1</sup> Ölçüt. 9 da tanımlanan program özgü çıktıların dersle olan ilişki bu sütunda yazılmalıdır.

planına uygun olarak zorunlu Öğrencilerimiz ders almalarında, sorumlu oldukları önlisans eğitim planına uygun olarak zorunlu derslere, uzmanlaşmak istedikleri konulara yönelik olarak da seçimlik derslere program danışmanları tarafından yönlendirilmektedirler. Öğrenciler sorumlu oldukları önlisans eğitim planını ve derslerin içeriklerini Öğrenci Bilgi Sisteminden ve birim web sitesinden rahatça görebilmektedirler. Ayrıca ilgili program danışmanı bu bilgilerin çıktılarını her dönem öğrencilere dağıtmaktadır. Öğrenciler her yarıyıl başındaki kayıt dönemlerinde önce Öğrenci Bilgi Sisteminden kendileri ders seçimi yapmakta daha sonra kayıtları danışmanları tarafından kontrol edilerek onaylanmaktadır. Eğitim planının öngörüldüğü biçimde uygulanmasını güvence altına almak için öğrenci danışmanları yönlendirici olmanın yanı sıra denetçi olarak da büyük rol oynamaktadırlar. Yine eğitim planının öngörüldüğü biçimde uygulanmasını güvence altına almak için önlisans eğitim planlarımızda yer alan derslerin, ders tanım bilgi formları oluşturulmuş yukarıda ve ekteki kanıtlarda bunlar gösterilmiştir. Ders tanım bilgi formlarında dersin kodu, adı, amacı, kredisi, zorunlu/seçimli bilgisi, içeriği, öğrenme çıktıları, izlencesi, dersin değerlendirme ölçütleri gibi derse özel bilgilerin yer aldığı ders tanım bilgileri formlarını dersin öğretim elemanı hazırlamakta ve bunu her yıl güncellemektedir. Eğitim planında yer alan derslerin ders tanım bilgileri ayrıca Öğrenci Bilgi Sisteminde yer almakta ve öğrenciler buradan ihtiyaç duydukları bilgilere de erişebilmektedirler. Peyzaj ve Süs Bitkileri Programına ait Eğitim planına aşağıdaki linkten ulaşılabilir. Bu link aynı zamanda Üniversitemizin Eğitim Kataloğudur.

**Kanıtlar <https://ubys.comu.edu.tr/AIS/OutcomeBasedLearning/Home/Index?id=6596>**

**Eğitim planının uygulanmasında kullanılacak eğitim yöntemleri, istenen bilgi, beceri ve davranışların öğrencilere kazandırılmasını garanti edebilmelidir.**

Eğitim planının uygulanmasında kullanılacak eğitim yöntemleri, istenen bilgi, beceri ve davranışların öğrencilere kazandırılmasını garanti edebilmelidir. Programımız öğretim elemanları tarafından uygulanan eğitim yöntemleri aşağıda maddeler halinde verilmiştir. **Yüzyüze Anlatım:** Dersi veren öğretim elemanı tarafından ele alınan konular tahtada veya slaytlar eşliğinde yüzyüze öğrenciye anlatılmaktadır. Bu süreçte projeksiyon cihazı aktif olarak kullanılmaktadır. Anlatım çoğunlukla öğretim elemanı tarafından yapılırsa da zaman zaman konuyu öğrenci ile tartışarak, beyin fırtınası yaparak da yapılmaktadır. Ayrıca dönem dönem öğrencilere araştırma konuları verilip öğrenciler tarafından da bu konuların sınıfta anlatılması öğrenciye özgüven kazandırmak ve konuyu kavramasını sağlamak açısından yapılmaktadır. **Anlaşılmayan konular** öğretim elemanları tarafından tekrar edilmektedir. **Problem Çözme:** Derste anlatılan konuları içerecek şekilde problemler öğretim elemanları tarafından hazırlanmakta ve bu problemleri çözerken izlenilecek yolun, kullanılacak yöntemlerin belirlenmesi ve sonuçların yorumlanmasına dayanmaktadır. **Alıştırma ve Uygulama:** Derste verilen konunun pekiştirilmesi amacıyla uygulamalar, konu anlatımı takiben ya da farklı bir zamanda ders esnasında yapılmaktadır. Uygulama soruları ders kitaplarından veya öğrencilere verilen başka kaynaklardan yararlanılarak yapılmaktadır. **Soru – cevap:** Konu anlatımı esnasında veya sonrasında, uygulama esnasında veya sonrasında öğrencilerin sorularını yanıtlamak şeklinde uygulanmaktadır. Verilen ödevlerde de soru-cevap uygulaması yapılmaktadır. **Proje – Ödev:** Derste anlatılan konuların öğrenci tarafından daha iyi anlaşılması amacıyla proje veya ödevler kullanılmaktadır. Proje ve ödevler ile öğrencinin öncelikle problemi tanıması, kavraması, gerekli literatürü tarayabilmesi ve konuyu çözme becerilerini geliştirmesi ve sunu/rapor hazırlayıp sunması amaçlanmaktadır. **Örnek olay incelemesi:** Derslerde anlatılan konularla ilgili gerçek ortamlarda daha önceden yapılmış çalışmaların ders

esnasında anlatılması ve yorumlanması şeklinde yapılmaktadır. Laboratuvar - Deney: Derslerde anlatılan konuların, bilgisayar laboratuvarında Microsoft Office ve Autocad uygulamalarını kullanarak daha iyi pekiştirilmesi sağlanmaktadır. Gösterme: Dersler kapsamında teknik geziler yapılarak öğrencilerin derslerde öğrenmiş oldukları konuları ziyaret edilen tesis tarafından gösterilmesi şeklindedir. Uygulama: Öğrencilerimiz, dersi veren öğretim elemanının takibinde özellikle maket yapımı, bilgisayar uygulaması ve arazide görebilecekleri biyolojik materyaller ile ilgili yoğun bir biçimde uygulama çalışmaları ile gelişmeleri sağlanmaktadır. Seminer-Konferans: Bunlar dışında sektörün önde gelenleri meslek yüksekokulumuza davet edilip seminer ve konferans organizasyonları düzenlenmektedir. Program eğitim planında yer alan zorunlu dersler, Birinci öğretim dahilinde uygulanmaktadır. Diğer yandan seçmeli derslerin açılması öğretim üyesi programı ve öğrencilerden gelen taleplere göre değişmektedir. Bölümün doğrudan alanına girmeyen seçmeli dersler, diğer bölümlerinin öğretim elemanları tarafından verilmektedir. Danışmanlar tarafından öğrencilere kayıt dönemlerinde ders seçimlerinde rehberlik hizmeti vermenin yanı sıra öğrencilerin akademik gelişimlerini yakından takip etmektedirler. Ders esnasında yüz yüze gerçekleşen eğitim ile ders esnasında soru sorabilecekleri interaktif bir ortam oluşmaktadır. Dersler dışında ise öğrencilerimiz herhangi bir bilgi paylaşımı, şikayet, öneri vb. gibi konularla alakalı dersi veren öğretim elemanlarını, ilgili program danışmanı veya bölüm başkanı ile onların kapılarında asılı olan öğrenci görüşme saatleri çerçevesinde rahatça görüşebilmektedirler.

**Kanıtlar <https://ubys.comu.edu.tr/AIS/OutcomeBasedLearning/Home/Index?id=6596>**

**Eğitim planının öngörüldüğü biçimde uygulanmasını güvence altına alacak ve sürekli gelişimini sağlayacak bir eğitim yönetim sistemi bulunmalıdır.**

Eğitim planının öngörüldüğü biçimde uygulanmasını güvence altına alacak ve sürekli gelişimini sağlayacak bir eğitim yönetim sistemi bulunmalıdır. Öğrencilerimiz ders almalarında, sorumlu oldukları önlisans eğitim planına uygun olarak zorunlu derslere, uzmanlaşmak istedikleri konulara yönelik olarak da seçimlik derslere program danışmanları tarafından yönlendirilmektedirler. Öğrenciler sorumlu oldukları önlisans eğitim planını ve derslerin içeriklerini Öğrenci Bilgi Sisteminden ve birim web sitesinden rahatça görebilmektedirler. Ayrıca ilgili program danışmanı bu bilgilerin çıktılarını her dönem öğrencilere dağıtmaktadır. Öğrenciler her yarıyıl başındaki kayıt dönemlerinde önce Öğrenci Bilgi Sisteminden kendileri ders seçimi yapmakta daha sonra kayıtları danışmanları tarafından kontrol edilerek onaylanmaktadır. Eğitim planının öngörüldüğü biçimde uygulanmasını güvence altına almak için öğrenci danışmanları yönlendirici olmanın yanı sıra denetçi olarak da büyük rol oynamaktadırlar. Yine eğitim planının öngörüldüğü biçimde uygulanmasını güvence altına almak için önlisans eğitim planlarımızda yer alan derslerin, ders tanım bilgi formları oluşturulmuş yukarıda ve ekteki kanıtlarda bunlar gösterilmiştir. Ders tanım bilgi formlarında dersin kodu, adı, amacı, kredisi, zorunlu/seçimli bilgisi, içeriği, öğrenme çıktıları, izlencesi, dersin değerlendirme ölçütleri gibi derse özel bilgilerin yer aldığı ders tanım bilgileri formlarını dersin öğretim elemanı hazırlamakta ve bunu her yıl güncellemektedir. Eğitim planında yer alan derslerin ders tanım bilgileri ayrıca Öğrenci Bilgi Sisteminde yer almakta ve öğrenciler buradan ihtiyaç duydukları bilgilere de erişebilmektedirler. Eğitim planının sürekli gelişiminin sağlanması amacıyla, akademik kurullarımız, mezunlarımız, işverenler ve öğrencilerimizden gelen geri bildirimler değerlendirilerek eğitim planımızda düzenlemeler gerçekleştirilmektedir. Eğitim planının öngörüldüğü biçimde uygulanmasını sağlanması ve eğitim planının sürekli geliştirilmesi amacıyla Kalite Komisyonu üyelerimiz belirli aralıklarla toplantılar yapmaktadır. Bu toplantılarda öncelikle iç ve dış paydaşlardan gelen geri bildirimler



ışığında, eğitim faaliyetlerinin gidişatı, öğrenim yeterliliklerinin sağlanıp sağlanmadığı, güncel uluslararası ilişkiler faaliyetlerinin neler olduğu, birim faaliyetleri, eğitim programları, paydaşlarla ilişkiler gibi konularda ne gibi iyileştirmelerin yapılması gerektiği gibi konular görüşülmektedir. Birim Kalite Komisyonu koordinatörlüğünün güdümünde ve Bölüm Yönetim Kurulunun iş birliğinde bir eğitim yönetim sistemi ön görülmektedir.

**Kanıtlar** <https://ubys.comu.edu.tr/AIS/OutcomeBasedLearning/Home/Index?id=6596>

**Eğitim Planı, En az bir yıllık ya da en az 32 kredi ya da en az 60 AKTS kredisi tutarında temel bilim eğitimi içermelidir.**

Eğitim Planı, En az bir yıllık ya da en az 32 kredi ya da en az 60 AKTS kredisi tutarında temel bilim eğitimi içermelidir. Eğitim planları yukarıdaki ölçütlerde verilen disipline özgü bileşenleri tüm bileşenleri içermektedir. Ayrıca Aşağıda bu bileşenlere katkı sağlayan zorunlu dersler listelenmektedir. Elbette seçimlik dersler içerisinde bu katkıları destekleyen ve pekiştiren çok sayıda dersimiz mevcuttur. Eğitim planının öngörüldüğü biçimde uygulanmasını güvence altına alacak ve sürekli gelişimini sağlayacak bir eğitim yönetim sistemi bulunmaktadır. Eğitim planı, Çanakkale Onsekiz Mart Üniversitesi Lisans Eğitim ve Öğretim Yönetmeliği kapsamında Güz ve Bahar yarıyılları şeklinde uygulanmaktadır. Eğitim planında yer alan her ders öğretim planında yer alan haftalık konuları kapsayacak şekilde işlenmektedir. Eğitim planlarındaki temel bilimler, mesleki konular ve genel eğitim modüllerinin yarıyıllara dağılımı, Program Çıktıları ve Programa Özgü Ölçütler ile ilişkisi eğitim-öğretim bilgi sisteminde ve öğrenci bilgi sisteminde detaylı olarak görülmektedir. Bu kapsamda ilgili ders içerikleri ve diğer tüm kanıtlar da aşağıda bilgilerinize sunulmuştur.

## **PROGRAMIN ÖĞRETİM PLANI**

### **1.YARIYIL**

Bitki Materyali I  
Peyzaj Tasarımı  
Botanik  
Çizim ve Grafik Anlatım Tekniği  
İş Sağlığı ve Güvenliği  
Kariyer Planlama  
Peyzaj Mühendisliği  
Peyzaj Yapı Elemanları  
Yabancı Dil I (İngilizce)  
1. Yarıyıl Seçmeli Ders Grubu Bölüm Seçmeli  
MEYOK Ortak Seçmeli Ders Grubu

### **2.YARIYIL**

Bitki Materyali II  
Bilgisayar Destekli Tasarım I  
Peyzaj Projelendirme Teknikleri  
Bitirme Ödevi I  
Bilişim Teknolojileri  
Çevre Sorunları  
Peyzaj Uygulama Teknikleri I  
Matematik Zorunlu  
Yabancı Dil II (İngilizce)  
2. Yarıyıl Seçmeli Ders Grubu  
MEYOK Ortak Seçmeli Ders Grubu

### **3.YARIYIL**

Bitkisel Tasarım

Staj Zorunlu

Ağaçlandırma Teknikleri

Dış Mekan Süs Bitkileri

Bilgisayar Destekli Tasarım II

Peyzaj Uygulama Teknikleri II

Bitirme Ödevi II

3. Yarıyıl Mesleki Seçmeli Ders Grubu

MEYOK Ortak Seçmeli Ders Grubu

#### **4.YARIYIL**

Atatürk İlkeleri ve İnkılap Tarihi

Türk Dili

4. Yarıyıl Mesleki Seçmeli Ders Grubu

#### **SEÇMELİ DERSLER**

##### **1. Yarıyıl Seçmeli Ders Grubu**

Peyzaj Ekolojisi

Girişimcilik

Toprak Bilgisi ve Gübreleme

MEYOK Ortak Seçmeli Ders Grubu

Türk Bilim İnsanları Tarihi

Hijyen ve Sanitasyon

Astrobiyoloji

Bilime Yön Veren Kadınlar

İspanyolca ve Hispanik Kültürler

Ev ve Süs Hayvanları Yetiştiriciliği

Ülke Sinemaları

Yönetimde İnsan İlişkileri

Sinema Tarihi

Oyun Teorisi

Kent Kültürü ve Sanat

Dijital Pazarlama

Çevresel Kaynak Planlaması

Kartoğrafya

Peyzaj Estetiği

Bitki Anatomisi

Çevre Kirliliği

Proje Yazma ve Sunum Teknikleri

Organik Tarım

Meyve Türleri Organizasyonu

Hobi Bahçeciliği

Biyoloji

Tıbbi ve Aromatik Bitkiler

Tarla Bitkilerinin Alternatif Kullanım Alanları

Herbaryum Teknikleri

Topraksız Bitki Yetiştiriciliği

Böcekler

Meyve Ağaçlarında Budama

Çanakkale Değerleri

Tiyatro Eğitimi

Sosyal Medya Yönetimi

Demokrasi Eğitimi

Enerji Ekonomisi ve Yönetimi  
Teknoloji ve Yenilik Ekonomisi  
Uzay Ekonomisi  
Kripto Paralar ve Blokzincir Teknolojisi  
DGS Matematik ve Sayısal Mantık  
KPSS Önlisans Matematik ve Sayısal Mantık  
Finansal Yatırım Kararları  
Yaşam Boyu Fitness  
Araştırma ve Proje Hazırlama Teknikleri  
Dikey Tarım Sistemleri ve Şehir Bahçeciliği  
Dijital Fotoğrafçılık ve Medya  
Meyve ve Sebzelerde Hasat Sonrası Patoloji  
Tarım Ürünlerinin Biyokimyasal Yapısı  
Tıbbi Mantar Yetiştiriciliği  
Meyve ve Sebze İşleme Teknolojileri  
Arı Yetiştiriciliği ve Arı Ürünleri  
Endüstriyel Kimya  
Modern Liderlik Teorileri  
Amatör Kıyı Balıkçılığı  
**2.Yarıyıl Seçmeli Ders Grubu**  
Örtü Altı Yetiştiriciliği  
Mesleki İngilizce  
**3. Yarıyıl Mesleki Seçmeli Ders Grubu**  
Derim Sonrası Fizyolojisi  
Tıbbi ve Aromatik Bitkiler  
Peyzaj Mekanizasyonu  
Ölçme Bilgisi  
**4. Yarıyıl Mesleki Seçmeli Ders Grubu**  
İşletmede Mesleki Eğitim  
Peyzaj Onarım Tekniği  
Seminer  
Çim Alanı Tesisi ve Bakımı  
Özel Peyzaj Tasarımları  
Kesme Çiçek Yetiştiriciliği  
Fidanlık Tesisi ve Yönetimi  
Süs Bitkileri Zararlıları ve Hastalıkları  
Yer Örtücü Bitkiler ve Peyzajda Kullanımı  
Çatı ve Teras Bahçeleri  
Sürdürülebilir Peyzaj Uygulamaları  
Coğrafi Bilgi Sistemleri  
Süs Bitkileri Yetiştirme Teknikleri  
İç Mekan Süs Bitkileri  
Türk Bilim İnsanları Tarihi  
Hijyen ve Sanitasyon  
Astrobiyoloji  
Bilime Yön Veren Kadınlar  
İspanyolca ve Hispanik Kültürler  
Ev ve Süs Hayvanları Yetiştiriciliği  
Ülke Sinemaları  
Yönetimde İnsan İlişkileri

Sinema Tarihi  
Oyun Teorisi  
Kent Kültürü ve Sanat  
Dijital Pazarlama  
Çevresel Kaynak Planlaması  
Peyzaj Estetiği  
Bitki Anatomisi  
Çevre Kirliliği  
Proje Yazma ve Sunum Teknikleri  
Organik Tarım  
Meyve Türleri Organizasyonu  
Hobi Bahçeciliği  
Biyoloji  
Tıbbi ve Aromatik Bitkiler  
Tarla Bitkilerinin Alternatif Kullanım Alanları  
Herbaryum Teknikleri  
Topraksız Bitki Yetiştiriciliği  
Böcekler  
Meyve Ağaçlarında Budama  
Çanakkale Değerleri  
Tiyatro Eğitimi  
Sosyal Medya Yönetimi  
Demokrasi Eğitimi  
Enerji Ekonomisi ve Yönetimi  
Uzay Ekonomisi  
Kripto Paralar ve Blokzincir Teknolojisi  
DGS Matematik ve Sayısal Mantık  
KPSS Önlisans Matematik ve Sayısal Mantık  
Finansal Yatırım Kararları  
Yaşam Boyu Fitness  
Araştırma ve Proje Hazırlama Teknikleri  
Dikey Tarım Sistemleri ve Şehir Bahçeciliği  
Dijital Fotoğrafçılık ve Medya  
Meyve ve Sebzelerde Hasat Sonrası Patoloji  
Tarım Ürünlerinin Biyokimyasal Yapısı  
Tıbbi Mantar Yetiştiriciliği  
Meyve ve Sebze İşleme Teknolojileri  
Arı Yetiştiriciliği ve Arı Ürünleri  
Endüstriyel Kimya  
Modern Liderlik Teorileri  
Amatör Kıyı Balıkçılığı  
**Kanıtlar <https://ubys.comu.edu.tr/AIS/OutcomeBasedLearning/Home/Index?id=6596#>**

### **Ölçüt 6. Öğretim Kadrosu**

- 6.1.1. **Tablo 6.1**'i doldurunuz. Bu tabloda, programı yürüten bölümde yer alan tam zamanlı, yarı zamanlı ve ek görevli tüm öğretim üyeleri ve öğretim görevlileri yer almalıdır. Bu tabloları doldururken yeteri kadar satır ekleyebilirsiniz.
- 6.1.2. **Tablo 6.1**'e göre öğretim kadrosunun eğitim öğretim faaliyetleri ve program eğitim planına göre yeterliliğini irdeleyiniz. Ders vermekle yükümlü olan öğretim elemanlarının özet özgeçmişlerini belirtilen formata uygun olarak **Ek I.2**'de veriniz.

- 6.2. Öğretim elemanlarına yönelik teşvik ve ödüllendirilme mekanizmalarını açıklayınız ve sürecin adil ve şeffaf şekilde yürütüldüğüne dair kanıtları sununuz.
- 6.3. Öğretim elemanı atama ve yükseltme kriterlerini Ölçüt 6.3'te belirtilen hususları da göz önüne alarak, açıklayınız
- 6.4. **Tablo 6.2**'yi doldurunuz. Bu tabloda, programı yürüten bölümde yer alan tam zamanlı, yarı zamanlı ve ek görevli tüm öğretim üyeleri ve öğretim görevlileri yer almalıdır. Programda öğretim elemanlarının niteliklerine göre adil ve şeffaf ders dağılım sürecinin nasıl yürütüldüğünü açıklayınız.

**Tablo 6.1. Öğretim Kadrosunun Analizi**

[Peyzaj ve Süs Bitkileri Yetiştiriciliği]

Öğretim Elemanının Adı <sup>1</sup>	Unvanı	Aldığı Son Derece	Deneyim Süresi, Yıl			Etkinlik Düzeyi (yüksek, orta, düşük, yok) <sup>2</sup>		
			Kamu/ Sanayi Deneyimi	Öğretim Deneyimi	Bu Kurumdaki Deneyimi	Mesleki Kuruluşlarda	Araştırmada	Sanayiye Verilen Danışmanlıkta
Timuçin Everest	Doçent	Doçent	10	8	8	Yüksek	Yüksek	Yok
Yavuz Alkan	Doçent	Doçent	29	29	8	Yüksek	Yüksek	Yok
Burcu İleri	Doçent	Doçent	-	17	5	Yüksek	Yüksek	Yok
Mustafa Kemal Akbulut	Dr. Öğr. Üyesi	Doktora	-	15	8	Yüksek	Yüksek	Yok

**Tablo 6.2. Öğretim Kadrosu Yük Özeti**

[Peyzaj ve Süs Bitkileri Yetiştiriciliği]

Öğretim Elemanının Adı Soyadı (Unvanı)	Verdiği Dersler (Dersin Kodu/ Kredisi/ Dönemi/ Yılı) <sup>3</sup>	Toplam Etkinlik Dağılımı <sup>4</sup>		
		Öğretim	Araştırma <sup>5</sup>	Diğer
Doç. Dr. Timuçin Everest	Toprak Bilgisi ve Gübreleme	9	9	%50
	Bitirme Ödevi I-II			
	Bilişim Teknolojileri			
	Sulama Teknikleri			
	Peyzaj Onarım Tekniği			
	Seminer			
	Çim Alanı Tesisi ve Bakımı			
Süs Bitkileri Zararlıları ve Hastalıkları				
Doç. Dr. Yavuz Alkan	Peyzaj Tasarımı	14	13	%62
	Çizim ve Grafik Anlatım Tekniği			
	Peyzaj Mühendisliği			
	Peyzaj Yapı Elemanları			

<sup>1</sup> Tabloyu programdaki her öğretim elemanı için doldurunuz. Gerekliyse ek satır ve sayfa kullanabilirsiniz.

<sup>2</sup> Etkinlik düzeyi son 3 yılın ortalamasını yansıtmalıdır.

<sup>3</sup> Her öğretim elemanı için son iki dönemde verdiği tüm dersleri (başka programlarda verilen dersler dâhil) sıralayınız. Gerektiğinde ilave satır ekleyiniz.

<sup>4</sup> Etkinlik dağılımı, her bir öğretim elemanının toplam etkinliği %100 olacak biçimde yüzde olarak veriniz. Toplam Etkinlik Dağılımı için hesaplamada izlenecek yöntem; Öğretim (%) = (Verilen toplam ders sayısı / (Verilen toplam ders sayısı + Toplam araştırma faaliyet sayısı)) x 100

<sup>5</sup> Araştırma faaliyeti olarak son iki dönemde gerçekleştirilen (Makale, Bildiri, Kitap, Proje, Patent sayısı)

	Bilgisayar Destekli Tasarım I-II			
	Peyzaj Projelendirme Teknikleri			
	Bitirme Ödevi I-II			
	Peyzaj Uygulama Teknikleri I-II			
	Bitkisel Tasarım			
	Seminer			
	Özel Peyzaj Tasarımları			
	Çatı ve Teras Bahçeleri			
Doç. Dr. Burcu İleri	İş Sağlığı ve Güvenliği	8	3	%72
	Peyzaj Ekolojisi			
	Bitirme Ödevi I-II			
	Çevre Sorunları			
	Mesleki İngilizce			
	Seminer			
Dr. Öğr. Üyesi Mustafa Kemal Akbulut	Kesme Çiçek Yetiştiriciliği	9	2	%81
	Bitki Materyali I-II			
	Botanik			
	Bitirme Ödevi I-II			
	Ağaçlandırma Teknikleri			
	Dış Mekan Süs Bitkileri			
	Tıbbi ve Aromatik Bitkiler			
	Seminer			
	Fidanlık Tesisi ve Yönetimi			
	Yer Örtücü Bitkiler ve Peyzajda Kullanımı			
	İç Mekan Süs Bitkileri			
	Süs Bitkileri Yetiştirme Teknikleri			

## ÖĞRETİM KADROSU

Öğretim kadrosu, her biri yeterli düzeyde olmak üzere, öğretim üyesi-öğrenci ilişkisini, öğrenci danışmanlığını, üniversiteye hizmeti, mesleki gelişimi, sanayi, mesleki kuruluşlar ve işverenlerle ilişkiyi sürdürebilmeyi sağlayacak ve programın tüm alanlarını kapsayacak biçimde sayıca yeterli olmalıdır.

Öğretim kadrosu, her biri yeterli düzeyde olmak üzere, öğretim üyesi-öğrenci ilişkisini, öğrenci danışmanlığını, üniversiteye hizmeti, mesleki gelişimi, sanayi, mesleki kuruluşlar ve işverenlerle ilişkiyi sürdürebilmeyi sağlayacak ve programın tüm alanlarını kapsayacak biçimde sayıca yeterli olmalıdır. Peyzaj ve Süs Bitkileri programı eğitici eğitim vermek, eğitim ilgi ve eğitim yetiştirmek için akademik kadrosunu güçlendirmektedir. Bölümümüz kadrosunda 4 doktor öğretim üyesi bulunmaktadır. Programdaki öğretim elemanlarının temel programlarındaki dersleri yürütmek ve araştırma yapmaktır. Ders vermekle yükümlü olan tüm kaynak kaynak öz geçmişleri, hem Yüksekokulumuz web kaynak hem de AVES sistemi sürekli olarak güncellenmektedir. Ayrıca ilgili görev tanımları da web sitemizde yayınlanmıştır. Bölümümüzde yer alan Öğretim Üyeleri; Doç. Dr. Timuçin EVEREST, Doç. Dr. Yavuz ALKAN, Doç.Dr. Burcu İLERİ ve Dr. Öğr. Üyesi Mustafa Kemal AKBULUT'tur.

Kanıtlar <http://lapsekimyo.comu.edu.tr/bolumler/park-ve-bahce-bitkileri-bolumu.html>

**Öğretim kadrosu yeterli niteliklere sahip olmalı ve programın etkin bir şekilde sürdürülmesini, değerlendirilmesini ve geliştirilmesini sağlamalıdır.**

Öğretim kadrosu yeterli niteliklere sahip olmalı ve programın etkin bir şekilde sürdürülmesini, değerlendirilmesini ve geliştirilmesini sağlamalıdır. Peyzaj ve Süs Bitkileri Programında görevli olan öğretim üyelerimizin 2024 yılında yapmış oldukları yayınlar aşağıda bildirilmiştir. 2024 yılında 11 (2 Uluslararası Kitap bölümü, 2 SCI -E li makale, 1 TR Dizin makale, 1 ulusal ve uluslararası kongre ve sempozyuma katılım, 3 yurtiçi destekli proje, 2 uluslararası makale) adet bilimsel eser üretilmiştir. Söz konusu çalışmalara aşağıda verilen güncel AVES bağlantılarından ulaşılabilir.

**Kanıtlar <https://avesis.comu.edu.tr/timucineverest>**

**<https://avesis.comu.edu.tr/yalkan58>**

**<https://avesis.comu.edu.tr/mkakbulut>**

**<https://avesis.comu.edu.tr/burcuileri>**

**Öğretim üyesi atama ve yükseltme kriterleri yukarıda sıralananları sağlamaya ve geliştirmeye yönelik olarak belirlenmiş ve uygulanıyor olmalıdır.**

Öğretim üyesi atama ve yükseltme kriterleri yukarıda sıralananları sağlamaya ve geliştirmeye yönelik olarak belirlenmiş ve uygulanıyor olmalıdır. Üniversitemizin atama ve yükseltme kriterleri Üniversitemizin almış olduğu kararlar doğrultusunda yapılmakta ve her bir akademik ünvan için gerekli koşullar ilgili web sayfasından açıkça sunulmaktadır.

**Kanıtlar <https://personel.comu.edu.tr/akademik-kadro-atama-kriterleri-r7.html>**

### **Ölçüt 7. Altyapı**

7.1.1. Sınıflar, laboratuvarlar ve diğer araç-gereçlerin program eğitim amaçlarına ve program çıktılarına ulaşmak için yeterli ve öğrenmeye yönelik bir atmosfer hazırlamaya yardımcı olduğunu, niteliksel ve niceliksel verilere dayalı olarak gösteriniz. Burada, yalnızca programı yürüten bölümün kendi altyapısı değil, program öğrencileri için destek bölümlerinde kullanılan altyapı da irdelenmelidir.

### **ALTYAPI**

**Sınıflar, laboratuvarlar ve diğer teçhizat, eğitim amaçlarına ve program çıktılarına ulaşmak için yeterli ve öğrenmeye yönelik bir atmosfer hazırlamaya yardımcı olmalıdır.**

Park ve Bahçe Bitkileri Bölümü Peyzaj ve Süs Bitkileri Yetiştiriciliği Programı, Çanakkale Onsekiz Mart Üniversitesi Lâpseki Meslek Yüksekokulu Yerleşkesinde eğitim-öğretim yapmaktadır. Sınıflar ve mesleki alan bilgisi edinmelerini ve çizim tekniklerinin gelişmesi amacıyla bilgisayar laboratuvarı ve teknik çizim masaları bulunmaktadır.

Sınıflar Çanakkale Onsekiz Mart Üniversitesi Peyzaj ve Süs Bitkileri Yetiştiriciliği Programında eğitim alan öğrenciler Lâpseki Meslek Yüksekokulu binasında bulunan sınıfları kullanmaktadır. Bölümümüz öğrencilerinin dersleri uygulamalı olarak yapabilmeleri için 30 öğrenci kapasiteli ayarlanabilir teknik çizim masaları ile donatılmış sınıf ile teknik/dijital çizim potansiyelinde temin edilmiş bölüm öğrencilerinin yararlanabildikleri 40 öğrenci kapasiteli bilgisayar sınıfı bulunmaktadır

Kanıt linki: <https://lapsekimyo.comu.edu.tr/bolumler/park-ve-bahce-bitkileri-bolumu-r18.html>

Kanıt linki: <https://lapsekimyo.comu.edu.tr/genel-bilgiler/sosyal-olanaklar.html>

7.1.2. Önlisans eğitiminde kullanılan başlıca eğitim ve laboratuvar araç-gereçlerini **Ek I.3**'te veriniz ve bu araç-gereçlerin önlisans eğitiminde nasıl kullanıldığını açıklayınız.

- 7.2. Öğrencilerin ders dışı etkinlik yapmalarına olanak veren alan ve altyapıları kapsamında anlatınız.
- 7.3. Öğretim ortamında ve öğrenci laboratuvarlarında alınmış olan güvenlik, ilk yardım ve İSG önlemlerini, program türünün gerektirdiği özel önlemleri de belirterek açıklayınız.
- 7.4. Öğrencilere alan ile ilgili araçları kullanmayı öğrenmeleri için sağlanan bilgiye erişim olanakları anlatınız.

**Öğrencilere sunulan kütüphane olanakları eğitim amaçlarına ve program çıktıklarına ulaşmak için yeterli düzeyde olmalıdır.**

Üniversite Kütüphaneleri, eğitim-öğretim ve araştırma faaliyetlerini desteklemek, personel, öğrenci ve öğretim elemanlarının akademik program ve bilimsel araştırmalarından doğan bilgi ihtiyaçlarını karşılamak ve buldukları bölgedeki halkın da bilgi donanımının artmasına katkıda bulunmak amacıyla kurulurlar. Çanakkale Onsekiz Mart Üniversitesi Kütüphane ve Dokümantasyon Daire Başkanlığı 20.10.1993 tarihinde Anafartalar Yerleşkesi içerisinde faaliyete başlamış ve 2005–2006 eğitim öğretim yılından itibaren Terzioğlu Yerleşkesindeki 5000 m<sup>2</sup> kapalı alana sahip mevcut binasına taşınmıştır. 2014 yılında kullanıma açılan ek binası ile birlikte şu an 8000 m<sup>2</sup> kapalı alanda 1000 kişilik oturma alanı 17 km raf uzunluğuna sahip zengin basılı ve elektronik koleksiyonu ile kullanıcılarına hizmet vermeye devam etmektedir. ÇOMÜ Kütüphanesi gerek zengin basılı ve elektronik koleksiyonu gerekse fiziksel donanım ve imkanları ile Türkiye'nin sayılı araştırma kütüphaneleri arasında yer almaktadır. ÇOMÜ kütüphaneleri 1 merkez kütüphane, 3 Fakülte kütüphanesi ve 9 kitaplıktan oluşmaktadır. Lapseki Meslek Yüksekokulu bünyesinde 1 adet kütüphane/çalışma odası bulunmaktadır.

Kanıt linki: <https://lib.comu.edu.tr/>

Kanıt linki: <https://lapsekimyo.comu.edu.tr/genel-bilgiler/sosyal-olanaklar.html>

- 7.5. Engelliler için alınmış olan altyapı düzenlemelerini anlatınız.

**Öğretim ortamında ve öğrenci laboratuvarlarında gerekli güvenlik önlemleri alınmış olmalıdır. Engelliler için altyapı düzenlemesi yapılmış olmalıdır.**

Çanakkale Onsekiz Mart Üniversitesi'nde Engelli öğrencilerin sorunlarını belirlemek, tespit edilen problemleri çözmek ve değerlendirmek üzere 2008 yılında kurulan “Çanakkale Onsekiz Mart Üniversitesi Engelliler Koordinasyon Birimi” üniversitenin her biriminden belirlenen temsilciler ile bir araya gelerek engelli öğrencilerin sorunları tartışılmaktadır.

Kanıt linki: <https://ekb.comu.edu.tr/misyonumuz.html>

- 7.6.1. Öğrencilerin kullanımına sunulan bilgisayar ve enformatik altyapılarını anlatınız ve bunların yeterliliğini irdeleyiniz.
- 7.6.2. Öğretim elemanlarının kullanımına sunulan bilgisayar ve enformatik altyapılarını anlatınız ve bunların yeterliliğini irdeleyiniz.

**Öğrencilerin ders dışı etkinlikler yapmalarına olanak veren, sosyal ve kültürel gereksinimlerini karşılayan, mesleki faaliyetlere ortam yaratarak, mesleki gelişimlerini destekleyen ve öğrenci-öğretim üyesi ilişkilerini canlandıran uygun altyapı mevcut olmalıdır.**

Park ve Bahçe Bitkileri Bölümü Peyzaj ve Süs Bitkileri Yetiştiriciliği Programında tam zamanlı görev alan 4 Akademik personele ait oda bulunmaktadır. Lapseki Meslek Yüksekokulu alt katında öğrencilerin sosyal ihtiyaçlarını ve boş zamanlarını geçirdiği bir adet kütüphane ve kantin bulunmaktadır. Ayrıca öğrencilerimiz ders dışında kalan boş zamanlarında Üniversitemizin Terzioğlu Yerleşkesi'nde Ocak 2005 tarihinden itibaren hizmette olan Öğrenci Sosyal Etkinlik Merkezi (ÖSEM), toplam kapalı kullanım alanı 9.000 m<sup>2</sup>'den oluşan 3 katlı bir bina öğrencilerimizin sosyal yaşamı ve yemekhane imkanlarından faydalanmaktadırlar. Giriş katında kafeterya, seyahat acentaları, Engelliler Koordinasyon Birimi, market bulunurken birinci katta kırtasiye, kafeler, Öğrenci Bilgisayar Laboratuvarı, PTT Terzioğlu Şubesi ve



kuaför bulunmaktadır. İkinci katta ise ÇOMÜ İletişim Fakültesi Uygulama Radyosu ve Televizyonu ve personel ve öğrenci yemekhaneleri bulunmaktadır. Üniversitemiz Terzioğlu Yerleşkesi'nde bulunan Gençlik ve Spor Bakanlığı'na bağlı Mehmet Akif Ersoy Gençlik Merkezi; üniversitemiz öğrencilerine boş zamanlarını değerlendirebilecekleri ve kişisel gelişimlerine katkı sunabilecekleri sosyal ve kültürel faaliyetlere ve gönüllülük faaliyetlerine katılım imkanı sunmaktadır. Terzioğlu Yerleşkesi içerisinde Rektörlük Beden Eğitimi ve Spor Bölümüne bağlı "Hasan Mevsuf Spor Salonu" bulunmaktadır. Tesisin içerisinde, 1500 kişilik yenilenmiş çok amaçlı spor salonu, Sinan Şamil Sam Boks Eğitim Salonu, Halil Mutlu Halter Eğitim Salonu, 900 m2 fitness salonu, okçuluk salonu, satranç merkezi, masa tenisi alanları, dövüş sporları merkezi, plates salonu, sauna ve kafeterya bulunmaktadır. Ayrıca yerleşke içerisinde tenis kortları bulunmaktadır. Tüm imkanlardan öğrenciler, akademik ve idari personel ile üniversite dışından gelen kişiler de faydalanabilmektedir.

**Programlar öğrencilerine modern mühendislik araçlarını kullanmayı öğrenebilecekleri olanakları sağlamalıdır. Bilgisayar ve enformatik altyapıları, programın eğitim amaçlarını destekleyecek doğrultuda, öğrenci ve öğretim üyelerinin bilimsel ve eğitsel çalışmalarını için yeterli düzeyde olmalıdır.**

Uygulamalı Temel Bilgi Teknolojileri ve Bilgisayar Destekli Tasarım dersleri için 40 bilgisayar kapasiteli derslik kullanılmaktadır. Üniversitemiz yerleşke içerisinde, tüm akademik ve idari personel ile öğrencilerin faydalanabildiği, her noktada kablosuz internet bağlantısı mevcuttur. Ayrıca ofislerde ve laboratuvarlarda, toplantı odası ve sınıflarda kablolu internet erişimi vardır.

### **Kanıtlar**

Kanıt linki: <https://lapsekimyo.comu.edu.tr/genel-bilgiler/sosyal-olanaklar.html>

### **Ölçüt 8. Yönetim ve İdari Birimlerin Yapısı**

- 8.1. Misyona uyumlu ve stratejik amaç ve hedeflerini gerçekleştirmeyi sağlayacak yönetim modeli ve organizasyonel yapılanması ile ilgili süreçleri açıklayınız.
- 8.2. İnsan kaynaklarının etkin ve verimli kullandığını güvence altına alan tanımlı politika ve süreçler açıklayınız
- 8.3. Akademik ve idari personele yönelik tanımlı hizmet içi eğitim süreçleri açıklayınız.<sup>1</sup>
- 8.4. Eğitim öğretim faaliyetlerine ilişkin kamuoyunu bilgilendirmeyi ilkesel olarak benimsemek üzere bir politika tanımlanmış olmalı ve kamuoyunu bilgilendirme yöntem ve süreçlerinin işletildiğine dair kanıtları sunulmalıdır.

### **KURUM DESTEĞİ VE PARASAL KAYNAKLAR**

**Üniversitenin idari desteği, yapıcı liderliği, parasal kaynaklar ve dağıtımında izlenen strateji, programın kalitesini ve bunun sürdürülebilmesini sağlayacak düzeyde olmalıdır.**

Çanakkale Onsekiz Mart Üniversitesi bir kamu üniversitesidir. Bu nedenle çalışanlarının maaşlarını da kapsayan bütçesinin büyük bir kısmı devlet tarafından tahsis edilmektedir. Bütçenin devlet desteği dışındaki diğer başlıca kaynağını, döner sermaye gelirleri oluşturmaktadır. Program amaçlarının yerine getirilmesi ve sürdürülmesi için gerekli olan parasal kaynaklar, katma bütçeden ve döner sermaye gelirlerinden sağlanmaktadır. Bütçe kanunuyla Üniversiteye verilen fasıllar, ihtiyaçlara göre Rektörlük Makamı tüm birimlere

---

<sup>1</sup> Bu kısımda gerçekleştirilen hizmet içi eğitim faaliyetlerinin listelenmesi ve örnek kanıtlar sunulması beklenmektedir.

dağıtılmaktadır. Lapseki Meslek Yüksekokulu için ayrılan tahsisat da Müdürlük Makamı tarafından bölümler arasında dağıtılmakta ve Yüksekokul Yönetim Kurulu kararı ile uygulanmaktadır. Genel harcamalar, doğrudan Yüksekokul bütçesinden karşılanmaktadır.

#### **Kanıtlar**

Kanıt linki: <https://lapsekimyo.comu.edu.tr/birim-butce-analizi-r106.html>

**Kaynaklar, nitelikli bir öğretim kadrosunu çekecek, tutacak ve mesleki gelişimini sürdürmesini sağlayacak yeterlilikte olmalıdır.**

Çanakkale Onsekiz Mart Üniversitesi Park ve Bahçe Bitkileri Bölümü Peyzaj ve Süs Bitkileri Yetiştiriciliği Programının akademik kadrosu 3 Doçent ve 1 Dr. Öğr. Üyesi'nden oluşmaktadır. Bütçe ve döner sermaye gibi kaynaklar yanında, Park ve Bahçe Bitkileri Bölümü Peyzaj ve Süs Bitkileri Yetiştiriciliği Programında yürütülmekte olan ÇOMÜ Bilimsel Araştırma Projeleri (BAP) ve TÜBİTAK projeleri önemli destekler sağlamaktadır. Parasal destek amacıyla bilimsel toplantılara katılım ücretleri ve seyahat masrafları yürütülen TÜBİTAK ve BAP projelerinden veya Lapseki MYO bütçesinden sağlanmaktadır.

#### **Kanıtlar**

Kanıt linki: <https://lapsekimyo.comu.edu.tr/birim-butce-analizi-r106.html>

**Program için gereken altyapıyı temin etmeye, bakımını yapmaya ve işletmeye yetecek parasal kaynak sağlanmalıdır.**

Bölümümüz derslik ve bilgisayar laboratuvarlar ile ilgili temel altyapı, teçhizatlar ve bakım masrafları için gerekli destek doğrudan meslek yüksekokul bütçesinden karşılanmaktadır. Bölümümüzde 1 adet ulusal proje yürütülmektedir.

#### **Kanıtlar**

Kanıt linki: <https://lapsekimyo.comu.edu.tr/birim-butce-analizi-r106.html>

**Program gereksinimlerini karşılayacak destek personeli ve kurumsal hizmetler sağlanmalıdır. Teknik ve idari kadrolar, program çıktılarını sağlamaya destek verecek sayı ve nitelikte olmalıdır.**

Park ve Bahçe Bitkileri Bölümü Peyzaj ve Süs Bitkileri Yetiştiriciliği Programı Bölüm Kurulu'nda bir Bölüm Başkanı görev yapmaktadır. Üniversitemizin ihtiyaç duyduğu insan gücünün planlanması ve personel politikasıyla ilgili çalışmalar, personel sisteminin geliştirilmesiyle ilgili öneriler, Üniversitemiz personelinin atama, özlük ve emeklilik işleriyle ilgili işlemler, idari personelin hizmet öncesi ve hizmet içi eğitimi programlarının düzenlenmesi ve uygulanması Rektörlüğümüz bünyesinde bulunan Personel Daire Başkanlığı tarafından yürütülmektedir. Üniversitemiz yerleşke alanı içerisinde yer alan tüm birimlerin inşaatı, projesi, altyapısı, tadilat onarımı vb. işlerinin yapım ve kontrol hizmetleri Rektörlüğümüze bağlı Yapı İşleri ve Teknik Daire Başkanlığı tarafından yürütülmektedir. Bilgi İşlem Daire Başkanlığı, eğitim-öğretim birimlerine, araştırmacılara, öğrencilere, personele ve yönetim birimlerine bilişim desteği sunmaktadır. Rektörlüğümüz, Lapseki Meslek Yüksekokulu bünyesinde düzenlenen akademik, eğitim ve sosyal içerikli etkinliklere her türlü desteği sağlamaktadır. Meslek Yüksekokulu birimlerinin bakım, onarım, temizlik vb. işleri ise Müdürlük tarafından organize edilerek yürütülmektedir.

#### **Kanıtlar**

Kanıt linki: <https://lapsekimyo.comu.edu.tr/personel/idari-personel-r12.html>

### **Ölçüt 9. Disipline Özgü Ölçütler**

9.1. Program eğitim planı, dersler, ölçme-değerlendirme yöntemleri aracılığıyla programa özgü ölçütlerin nasıl sağlandığını anlatınız.

Programa özgü mesleki derslerin ölçme değerlendirme yöntemleri ağırlıklı olarak soru-cevap şeklinde olup, özellikle uygulamalı derslerin planlama ve tasarım doğrultusunda çizim ve model oluşturma potansiyeli söz konusudur.

PSBY PROGRAMIN ÖĞRETİM PLANI (2024-2025 ÖĞRETİM YILI)								
<b>1.Yarıyıl</b>								
Ders Kodu	Ders Adı	Ders Tipi	Dil	Teori k	Uygula ma	Laboratuv ar	Yerel Kredi	AKT S
PSY-1005	Bitki Materyali I	Zorunlu	Türkçe	2	1	0	3	3
PSY-1019	Peyzaj Tasarımı	Zorunlu	Türkçe	3	1	0	4	3
PSY-1021	Botanik	Zorunlu	Türkçe	2	0	0	2	2
PSY-1023	Çizim ve Grafik Anlatım Tekniği	Zorunlu	Türkçe	2	2	0	4	4
PSY-1027	İş Sağlığı ve Güvenliği	Zorunlu	Türkçe	2	0	0	2	2
PSY-1029	Kariyer Planlama	Zorunlu	Türkçe	2	0	0	2	2
PSY-1037	Peyzaj Mühendisliği	Zorunlu	Türkçe	2	1	0	3	3
PSY-1039	Peyzaj Yapı Elemanları	Zorunlu	Türkçe	2	1	0	3	3
YDİ-1001	Yabancı Dil I (İngilizce)	Ortak Zorunlu	Türkçe	2	0	0	2	2
SEC-1005	1. Yarıyıl Seçmeli Ders Grubu	Bölüm Seçmeli					4	4
MEYOK-SEC	MEYOK Ortak Seçmeli Ders Grubu						2	2
			<b>Topla m :</b>	19	6	0	31	30
<b>2.Yarıyıl</b>								
Ders Kodu	Ders Adı	Ders Tipi	Dil	Teori k	Uygula ma	Laboratuv ar	Yerel Kredi	AKT S
PSY-1004	Bitki Materyali II	Zorunlu	Türkçe	2	1	0	3	3
PSY-1030	Bilgisayar Destekli Tasarım I	Zorunlu	Türkçe	2	1	0	3	4
PSY-1032	Peyzaj Projelendirme Teknikleri	Zorunlu	Türkçe	3	1	0	4	3
PSY-1034	Bitirme Ödevi I	Zorunlu	Türkçe	2	0	0	2	2
PSY-1036	Bilişim Teknolojileri	Zorunlu	Türkçe	2	0	0	2	2
PSY-1038	Çevre Sorunları	Zorunlu	Türkçe	2	0	0	2	2
PSY-1040	Peyzaj Uygulama Teknikleri I	Zorunlu	Türkçe	3	1	0	4	4
PSY-1042	Matematik	Zorunlu	Türkçe	2	0	0	2	2
YDİ-1002	Yabancı Dil II (İngilizce)	Ortak Zorunlu	Türkçe	2	0	0	2	2
SEC-1006	2.Yarıyıl Seçmeli Ders Grubu	Bölüm Seçmeli					4	4
MEYOK-SEC	MEYOK Ortak Seçmeli Ders Grubu						2	2
			<b>Topla m :</b>	20	4	0	30	30
<b>3.Yarıyıl</b>								
Ders Kodu	Ders Adı	Ders Tipi	Dil	Teori k	Uygula ma	Laboratuv ar	Yerel Kredi	AKT S
PSY-2005	Bitkisel Tasarım	Zorunlu	Türkçe	2	1	0	3	2
PSY-2013	Staj	Zorunlu	Türkçe	0	2	0	1	8
PSY-2041	Ağaçlandırma Teknikleri	Zorunlu	Türkçe	2	0	0	2	2
PSY-2043	Dış Mekan Süs Bitkileri	Zorunlu	Türkçe	2	1	0	3	2
PSY-2045	Bilgisayar Destekli Tasarım II	Zorunlu	Türkçe	2	1	0	3	4
PSY-2047	Peyzaj Uygulama Teknikleri II	Zorunlu	Türkçe	3	1	0	4	4

PSY-2049	Bitirme Ödevi II	Zorunlu	Türkçe	2	0	0	2	2
SEC-2005	3. Yarıyıl Mesleki Seçmeli Ders Grubu	Bölüm Seçmeli					4	4
MEYOK-SEC	MEYOK Ortak Seçmeli Ders Grubu						2	2
			Toplam :	13	6	0	24	30
4.Yarıyıl								
Ders Kodu	Ders Adı	Ders Tipi	Dil	Teorik	Uygulama	Laboratuvar	Yerel Kredi	AKTS
ATA-2102	Atatürk İlkeleri ve İnkılap Tarihi	Zorunlu	Türkçe	4	0	0	4	4
TDİ-2102	Türk Dili	Ortak Zorunlu	Türkçe	4	0	0	4	4
SEC-2006	4. Yarıyıl Mesleki Seçmeli Ders Grubu	Bölüm Seçmeli					22	22
			Toplam :	8	0	0	30	30

SEÇMELİ DERSLER								
<b>1. Yarıyıl Seçmeli Ders Grubu - SEC-1005 Bölüm Seçmeli</b>								
Ders Kodu	Ders Adı			Teorik	Uygulama	Laboratuvar	Yerel Kredi	AKTS
PSY-1031	Peyzaj Ekolojisi			2	0	0	2	2
PSY-1033	Girişimcilik			2	0	0	2	2
PSY-1041	Toprak Bilgisi ve Gübreleme			2	1	0	3	2
<b>MEYOK Ortak Seçmeli Ders Grubu - MEYOK-SEC</b>								
Ders Kodu	Ders Adı			Teorik	Uygulama	Laboratuvar	Yerel Kredi	AKTS
LPS-1001	Türk Bilim İnsanları Tarihi			2	0	0	2	2
LPS-1002	Hijyen ve Sanitasyon			2	0	0	2	2
LPS-1003	Astrobiyoloji			2	0	0	2	2
LPS-1004	Bilime Yön Veren Kadınlar			2	0	0	2	2
LPS-1005	İspanyolca ve Hispanik Kültürler			2	0	0	2	2
LPS-1006	Ev ve Süs Hayvanları Yetiştiriciliği			2	0	0	2	2
LPS-1007	Ülke Sinemaları			2	0	0	2	2
LPS-1008	Yönetimde İnsan İlişkileri			2	0	0	2	2
LPS-1009	Sinema Tarihi			2	0	0	2	2
LPS-1010	Oyun Teorisi			2	0	0	2	2
LPS-1011	Kent Kültürü ve Sanat			2	0	0	2	2
LPS-1012	Dijital Pazarlama			2	0	0	2	2
LPS-1013	Çevresel Kaynak Planlaması			2	0	0	2	2
LPS-1014	Kartografya			2	0	0	2	2
LPS-1015	Peyzaj Estetiği			2	0	0	2	2
LPS-1016	Bitki Anatomisi			2	0	0	2	2
LPS-1017	Çevre Kirliliği			2	0	0	2	2
LPS-1018	Proje Yazma ve Sunum Teknikleri			2	0	0	2	2
LPS-1019	Organik Tarım			2	0	0	2	2
LPS-1020	Meyve Türleri Organizasyonu			2	0	0	2	2
LPS-1021	Hobi Bahçeciliği			2	0	0	2	2
LPS-1022	Biyoloji			2	0	0	2	2
LPS-1023	Tıbbi ve Aromatik Bitkiler			2	0	0	2	2

LPS-1024	Tarla Bitkilerinin Alternatif Kullanım Alanları	2	0	0	2	2		
LPS-1025	Herbaryum Teknikleri	2	0	0	2	2		
LPS-1026	Topraksız Bitki Yetiştiriciliği	2	0	0	2	2		
LPS-1027	Böcekler	2	0	0	2	2		
LPS-1028	Meyve Ağaçlarında Budama	2	0	0	2	2		
LPS-1029	Çanakale Değerleri	2	0	0	2	2		
LPS-1030	Tiyatro Eğitimi	2	0	0	2	2		
LPS-1031	Sosyal Medya Yönetimi	2	0	0	2	2		
LPS-1032	Demokrasi Eğitimi	2	0	0	2	2		
LPS-1033	Enerji Ekonomisi ve Yönetimi	2	0	0	2	2		
LPS-1034	Teknoloji ve Yenilik Ekonomisi	2	0	0	2	2		
LPS-1035	Uzay Ekonomisi	2	0	0	2	2		
LPS-1036	Kripto Paralar ve Blokzincir Teknolojisi	2	0	0	2	2		
LPS-1037	DGS Matematik ve Sayısal Mantık	2	0	0	2	2		
LPS-1038	KPSS Önlisans Matematik ve Sayısal Mantık	2	0	0	2	2		
LPS-1039	Finansal Yatırım Kararları	2	0	0	2	2		
LPS-1040	Yaşam Boyu Fitness	2	0	0	2	2		
LPS-1041	Araştırma ve Proje Hazırlama Teknikleri	2	0	0	2	2		
LPS-1042	Dikey Tarım Sistemleri ve Şehir Bahçeciliği	2	0	0	2	2		
LPS-1043	Dijital Fotoğrafçılık ve Medya	2	0	0	2	2		
LPS-1044	Meyve ve Sebzelere Hasat Sonrası Patoloji	2	0	0	2	2		
LPS-1045	Tarım Ürünlerinin Biyokimyasal Yapısı	2	0	0	2	2		
LPS-1046	Tıbbi Mantar Yetiştiriciliği	2	0	0	2	2		
LPS-1047	Meyve ve Sebze İşleme Teknolojileri	2	0	0	2	2		
LPS-1048	Arı Yetiştiriciliği ve Arı Ürünleri	2	0	0	2	2		
LPS-1049	Endüstriyel Kimya	2	0	0	2	2		
LPS-1050	Modern Liderlik Teorileri	2	0	0	2	2		
LPS-1051	Amatör Kıyı Balıkçılığı	2	0	0	2	2		

### 2.Yarıyıl Seçmeli Ders Grubu - SEC-1006 Bölüm Seçmeli

Ders Kodu	Ders Adı	Teo rik	Uygul ama	Laborat uvar	Yerel Kredi	AK TS		
BED-1004	Beden Eğitimi	2	0	0	2	2		
PSY-1028	Örtü Altı Yetiştiriciliği	2	0	0	2	2		
PSY-1044	Mesleki İngilizce	2	0	0	2	2		

### 3. Yarıyıl Mesleki Seçmeli Ders Grubu - SEC-2005 Bölüm Seçmeli

Ders Kodu	Ders Adı	Teo rik	Uygul ama	Laborat uvar	Yerel Kredi	AK TS		
PSY-2023	Sulama Teknikleri	2	0	0	2	2		
PSY-2025	Derim Sonrası Fizyolojisi	2	0	0	2	2		
PSY-2033	Tıbbi ve Aromatik Bitkiler	2	0	0	2	2		
PSY-2035	Peyzaj Mekanizasyonu	2	0	0	2	2		
PSY-2039	Ölçme Bilgisi	2	0	0	2	2		

Ders Kodu	Ders Adı	Teorik	Uygulama	Laboratuvar	Yerel Kredi	AKTS		
-----------	----------	--------	----------	-------------	-------------	------	--	--

İME-2002	İşletmede Mesleki Eğitim	0	30	0	15	22
PSY-2020	Peyzaj Onarım Tekniği	2	0	0	2	2
PSY-2024	Seminer	2	1	0	3	2
PSY-2038	Çim Alanı Tesisi ve Bakımı	2	1	0	3	2
PSY-2040	Özel Peyzaj Tasarımları	2	0	0	2	2
PSY-2042	Kesme Çiçek Yetiştiriciliği	2	0	0	2	2
PSY-2044	Fidanlık Tesisi ve Yönetimi	2	0	0	2	2
PSY-2046	Süs Bitkileri Zararlıları ve Hastahkları	2	0	0	2	2
PSY-2048	Yer Örtücü Bitkiler ve Peyzajda Kullanımı	2	0	0	2	2
PSY-2050	Çatı ve Teras Bahçeleri	2	0	0	2	2
PSY-2056	Sürdürülebilir Peyzaj Uygulamaları	2	0	0	2	2
PSY-2058	Coğrafi Bilgi Sistemleri	2	0	0	2	2
PSY-2052	Süs Bitkileri Yetiştirme Teknikleri	2	0	0	2	2
PSY-2054	İç Mekan Süs Bitkileri	2	1	0	3	2
LPS-1001	Türk Bilim İnsanları Tarihi	2	0	0	2	2
LPS-1002	Hijyen ve Sanitasyon	2	0	0	2	2
LPS-1003	Astrobiyoloji	2	0	0	2	2
LPS-1004	Bilime Yön Veren Kadınlar	2	0	0	2	2
LPS-1005	İspanyolca ve Hispanik Kültürler	2	0	0	2	2
LPS-1006	Ev ve Süs Hayvanları Yetiştiriciliği	2	0	0	2	2
LPS-1007	Ülke Sinemaları	2	0	0	2	2
LPS-1008	Yönetimde İnsan İlişkileri	2	0	0	2	2
LPS-1009	Sinema Tarihi	2	0	0	2	2
LPS-1010	Oyun Teorisi	2	0	0	2	2
LPS-1011	Kent Kültürü ve Sanat	2	0	0	2	2
LPS-1012	Dijital Pazarlama	2	0	0	2	2
LPS-1013	Çevresel Kaynak Planlaması	2	0	0	2	2
LPS-1014	Kartografya	2	0	0	2	2
LPS-1015	Peyzaj Estetiği	2	0	0	2	2
LPS-1016	Bitki Anatomisi	2	0	0	2	2
LPS-1017	Çevre Kirliliği	2	0	0	2	2
LPS-1018	Proje Yazma ve Sunum Teknikleri	2	0	0	2	2
LPS-1019	Organik Tarım	2	0	0	2	2
LPS-1020	Meyve Türleri Organizasyonu	2	0	0	2	2
LPS-1021	Hobi Bahçeciliği	2	0	0	2	2
LPS-1022	Biyoloji	2	0	0	2	2
LPS-1023	Tıbbi ve Aromatik Bitkiler	2	0	0	2	2
LPS-1024	Tarla Bitkilerinin Alternatif Kullanım Alanları	2	0	0	2	2
LPS-1025	Herbaryum Teknikleri	2	0	0	2	2
LPS-1026	Topraksız Bitki Yetiştiriciliği	2	0	0	2	2
LPS-1027	Böcekler	2	0	0	2	2
LPS-1028	Meyve Ağaçlarında Budama	2	0	0	2	2
LPS-1029	Çanakkale Değerleri	2	0	0	2	2
LPS-1030	Tiyatro Eğitimi	2	0	0	2	2
LPS-1031	Sosyal Medya Yönetimi	2	0	0	2	2
LPS-1032	Demokrasi Eğitimi	2	0	0	2	2

LPS-1033	Enerji Ekonomisi ve Yönetimi	2	0	0	2	2
LPS-1034	Teknoloji ve Yenilik Ekonomisi	2	0	0	2	2
LPS-1035	Uzay Ekonomisi	2	0	0	2	2
LPS-1036	Kripto Paralar ve Blokzincir Teknolojisi	2	0	0	2	2
LPS-1037	DGS Matematik ve Sayısal Mantık	2	0	0	2	2
LPS-1038	KPSS Önlisans Matematik ve Sayısal Mantık	2	0	0	2	2
LPS-1039	Finansal Yatırım Kararları	2	0	0	2	2
LPS-1040	Yaşam Boyu Fitness	2	0	0	2	2
LPS-1041	Araştırma ve Proje Hazırlama Teknikleri	2	0	0	2	2
LPS-1042	Dikey Tarım Sistemleri ve Şehir Bahçeciliği	2	0	0	2	2
LPS-1043	Dijital Fotoğrafçılık ve Medya	2	0	0	2	2
LPS-1044	Meyve ve Sebzelerde Hasat Sonrası Patoloji	2	0	0	2	2
LPS-1045	Tarım Ürünlerinin Biyokimyasal Yapısı	2	0	0	2	2
LPS-1046	Tıbbi Mantar Yetiştiriciliği	2	0	0	2	2
LPS-1047	Meyve ve Sebze İşleme Teknolojileri	2	0	0	2	2
LPS-1048	Arı Yetiştiriciliği ve Arı Ürünleri	2	0	0	2	2
LPS-1049	Endüstriyel Kimya	2	0	0	2	2
LPS-1050	Modern Liderlik Teorileri	2	0	0	2	2
LPS-1051	Amatör Kıyı Balıkçılığı	2	0	0	2	2

## ORGANİZASYON VE KARAR ALMA SÜREÇLERİ

**Yükseköğretim kurumunun organizasyonu ile rektörlük, fakülte, bölüm ve varsa diğer alt birimlerin kendi içlerindeki ve aralarındaki tüm karar alma süreçleri, program çıktılarının gerçekleştirilmesini ve eğitim amaçlarına ulaşılmasını destekleyecek şekilde düzenlenmelidir.**

Çanakkale Onsekiz Mart Üniversitesi'nde karar alma mekanizması mevzuata uygun bir şekilde çalışmaktadır. Üniversitemizin dikey ve yatay örgütlenmesi programın eğitim amaçlarına ulaşılması için uygun bir yapıdadır. Senato, karar mekanizmalarının en üstteki oluşumudur. Senatoda, akademik birimlerimizin tamamından temsilciler bulunmakta ve görüşlerini paylaşabilmektedirler. Öğrenci konseyleri başkanı, gerekli görüldüğü takdirde, senato toplantılarına çağırılarak, öğrenciler adına görüşleri alınmakta ve bu karar ve duyurular kamuoyu ile paylaşılmaktadır. Bununla birlikte, Üniversite Yönetim Kurulu görev ve sorumlulukları gereği olağan ve olağanüstü toplantılarını etkin bir şekilde yerine getirmekte; yapılan toplantılar şeffaf bir şekilde üniversite ve kamuoyu ile paylaşılmaktadır. Üniversite Yönetim Kurulu yanında, Üniversitemizde yürütülen birçok hizmet ve uygulama için gerek yasal zorunluluklarla gerekse yürütmeye destek olmak amacıyla bazı kurul, komisyon ve koordinatörlükler oluşturulmuştur. Çanakkale Onsekiz Mart Üniversitesi'nin eğitim, öğretim ve araştırma faaliyetleri ile idari hizmetlerinin değerlendirilmesi, kalitelerinin geliştirilmesi, bağımsız "dış değerlendirme" süreciyle kalite düzeylerinin onaylanması ve tanınması konusundaki çalışmalarını düzenlemek amacıyla 20 Eylül 2005 tarihli Resmi Gazete'de yayımlanarak yürürlüğe giren "Yükseköğretim Kurumlarında Akademik Değerlendirme ve Kalite Geliştirme Yönetmeliği" uyarınca Akademik Değerlendirme ve Kalite Geliştirme Kurulu kurulmuştur. Müdürlük karar alma mekanizmaları, 2547 sayılı yasanın ilgili maddelerince; Yüksekokul Kurulu, Yüksekokul Yönetim Kurulu oluşturulmakta ve görevlerini ilgili mevzuata dayalı olarak sürdürmektedir. Müdürlüğümüzdeki her türlü işlevin (idari işler) yerine getirilmesi, Müdür kontrolünde, Yüksekokul sekreteri tarafından yapılmaktadır. Bölümümüzde karar alma mekanizmalarında ise 2547 sayılı yasanın ilgili maddelerince Bölüm Kurulu, Akademik Bölüm Kurulu oluşturulmakta ve kurullar görevlerini ilgili mevzuata dayalı olarak sürdürmektedir. Bölüm Kurulu'nda alınan bütün kararlar UBYS sistemi kullanılarak gerekli mercilere ulaştırılmaktadır. Ayrıca program eğitim amaçlarının gerçekleştirilebilmesi için iç ve dış paydaş katkılarında (öğrenciler, öğretim elemanları, mezunlar, işverenler, kamu kuruluşları, özel sektör)

büyük önem verilmektedir. Bu bağlamda yüz yüze görüşmeler (öğrenciler, mezunlar, işverenler ve diğer paydaşlar), seminerler, öğrenci anketleri, mezun toplantıları, mezun anketleri vb. gibi faaliyetler yapılmaktadır. Bölüm Program eğitim amaçlarının belirlenmesi için, bölümün tüm öğretim elemanlarını içine alan komisyonlar oluşturulmuştur. Bu komisyonlar yılda bir kez güncellenmekte olup görevli öğretim komisyonlar ve koordinatörlükler Tablo 9.1' de verilmiştir.

#### Eğitim-Öğretim Komisyonları ve Koordinatörlükleri

KOMİSYON ADI	KOMİSYON GÖREVİ	KOMİSYON ÜYELERİ	İLETİŞİM BİLGİLERİ
Program Güncelleme ve Geliştirme Komisyonu	Bölüm lisans ders programının güncellenmesi, lisans program çıktısı ve eğitim amaçlarının güncellenmesi ve Bölüm Kuruluna görüş bildirmek.	Bölüm Öğretim Elemanları, Belediyesi Temsilcisi, Özel Sektör Temsilcileri, Öğrenci Temsilcisi	<a href="mailto:yalkan58@comu.edu.tr">yalkan58@comu.edu.tr</a> <a href="mailto:mkakbulut@comu.edu.tr">mkakbulut@comu.edu.tr</a> <a href="mailto:timucineverest@comu.edu.tr">timucineverest@comu.edu.tr</a> <a href="mailto:burcuileri@comu.edu.tr">burcuileri@comu.edu.tr</a>
Staj Komisyonu	ÇOMÜ Önlisans Eğitimi Öğrenci Staj Yönergesi uyarınca Staj Komisyonu, yönerge gereği staj çalışması ile ilgili ön hazırlıkları yapmak, staj dosyasını ve sicil fişlerini incelemek ve bunları değerlendirmek ve öğrencilerin stajı başlamadan İş Kazası ve Meslek Hastalığı Sigortası girişlerinin yapılmasını temin etmekle yükümlüdür.	Dr.Öğr.Üyesi Mustafa Kemal AKBULUT	<a href="mailto:mkakbulut@comu.edu.tr">mkakbulut@comu.edu.tr</a>
		Doç.Dr. Burcu İLERİ	<a href="mailto:burcuileri@comu.edu.tr">burcuileri@comu.edu.tr</a>
Anket Değerlendirme Komisyonu	Anketlerin analizi ve değerlendirmesi, Program Güncelleme ve Geliştirme komisyonuna görüş bildirmek	Doç.Dr. Yavuz ALKAN	<a href="mailto:yalkan58@comu.edu.tr">yalkan58@comu.edu.tr</a>
<b>Öğrenci Hareketliliği Komisyonu</b>			
Erasmus Koordinatörü	Öğrencilerin belirli dönemlerde yurtdışında eğitim görmesini sağlar	Doç.Dr. Burcu İLERİ	<a href="mailto:burcuileri@comu.edu.tr">burcuileri@comu.edu.tr</a>



	ve süreci yönetir. Yurtdışından gelen öğrencilerin almış oldukları derslerin ilgili döneme intibakını yapmak.		
Farabi Koordinatörü	Öğrencilerin belirli dönemlerde yurtiçindeki farklı bir kurumda eğitim görmesini sağlar ve süreci yönetir. Dönüşte öğrencilerin almış oldukları dersleri ilgili döneme intibakını yapar.	Doç.Dr. Burcu İLERİ	burcuileri@comu.edu.tr
Mevlana Koordinatörü	Öğrencilerin belirli dönemlerde yurtiçindeki farklı bir kurumda eğitim görmesini sağlar ve süreci yönetir. Dönüşte öğrencilerin almış oldukları derslerin ilgili dönemlere intibakını yapar.	Doç.Dr. Timuçin EVEREST	timucineverest@comu.edu.tr
Mezunlarla İletişim ve Sosyal Faaliyetler Düzenleme Komisyonu	Bu komisyonun görevleri paydaşlarla ve mezunlarımız ile gerçekleştirilecek toplantıları düzenlemek, mezun öğrencilerimizle bağlantıyı sağlamak, mezun toplantıları ve çeşitli sosyal etkinlikler düzenlemek ve gerçekleştirdikleri etkinlikleri belgelemektir.	Doç.Dr. Yavuz ALKAN	yalkan58@comu.edu.tr
		Dr.Öğr.Üyesi Mustafa Kemal AKBULUT	mkakbulut@comu.edu.tr
		Doç.Dr. Timuçin EVEREST	timucineverest@comu.edu.tr
		Doç.Dr. Burcu İLERİ	burcuileri@comu.edu.tr

İntibak ve Ortak Dersler Komisyonu	İntibak Komisyonu Bölümümüze kurumlar arası veya birim içi yatay geçiş yapan veya daha önce devam ettiği herhangi bir yükseköğretim kurumunda geçtiği dersleri kayıt yaptırdıktan sonra eşdeğerlerinin yerine saydırmak isteyen öğrencilerin sınıf intibaklarını ve ders muafiyetlerini düzenler.	Doç.Dr. Yavuz ALKAN	yalkan58@comu.edu.tr
Bologna Koordinatörlüğü	Eğitim öğretimde yeniden yapılandırma süreci kapsamında eğitim ve öğretim ilgili süreçlerin yönetilmesini organize eder ve kontrolünü sağlar.	Dr.Öğr.Üyesi Mustafa Kemal AKBULUT	mkakbulut@comu.edu.tr
EBS Ders Yönetim Paneli Sorumlusu	Öğrenci Bilgi Sisteminde eğitim planıyla ilgili derslerin yönetimini sağlar.	Dr.Öğr.Üyesi Mustafa Kemal AKBULUT	mkakbulut@comu.edu.tr
<b>Üniversite-Sanayi İşbirliği</b>			
Endüstriyel İlişkiler Komisyonu	Peyzaj Bölümü ile bölgemizde faaliyet gösteren endüstriyel kuruluşları arasında iletişimi sağlar ve üniversite-sanayi işbirliği kapsamında bu kuruluşların sorunlarını gidermek için ortak projeler geliştirmeyi sağlar.	Doç.Dr. Yavuz ALKAN	yalkan58@comu.edu.tr
<b>Strateji Komisyonlar ve Koordinatörlükler</b>			

Stratejik Plan Koordinatörlüğü	Bölüm stratejik plan çalışmalarını yürütür ve eylem planları hazırlar ve bölüm akademik kuruluna sunarak uygulanmasını ve kontrolünü gerçekleştirir.	Doç.Dr. Yavuz ALKAN	yalkan58@comu.edu.tr
Kalite Komisyonu	Bu komisyonun görevi; diğer komisyonların çalışmalarını kalite beklentileri doğrultusunda yönlendirmek, özdeğerlendirme raporunun hazırlamasını koordine etmek, Bölüm ziyaretini organize etmektir.	Dr.Öğr.Üyesi Mustafa Kemal AKBULUT	yalkan58@comu.edu.tr
		Doç.Dr. Burcu İLERİ	burcuileri@comu.edu.tr
Alt Yapı Komisyonu	Bölümün alt yapı envanterini tutmak, öğrenci ve araştırma laboratuvarlarının denetimini sağlamak ve eksiklerini gidermek, Akademik Bölüm Kurulu gündemindeki ilgili konuları alt yapı uygunluğu veya gereksinimi açısından değerlendirmek ve görüş belirtmektir.	Doç.Dr. Yavuz ALKAN	yalkan58@comu.edu.tr
		Doç.Dr. Burcu İLERİ	burcuileri@comu.edu.tr
Kalite Güvencesi Kurulu Bölüm Temsilcisi	Bölüm kalite yönetim çalışmalarını takip eder.	Doç.Dr. Yavuz ALKAN	yalkan58@comu.edu.tr

## EK I – PROGRAMA İLİŞKİN EK BİLGİLER

### I.1 Ders İzlençeleri<sup>1</sup>

Ders izlençelerini burada veriniz. Ders izlençeleri için kullanılacak format her ders için aynı olmalı, verilen bilgi ders başına iki sayfayı geçmemeli ve aşağıdaki hususları içermelidir:

<sup>1</sup> Bu bölümde eğitim bilgi sistemi altyapısı olan yükseköğretim kurumlarının ilgili web sayfasının adresini ve bir örnek görüntü paylaşılması yeterlidir.

## DERS İZLENESİ

Dersin Adı:	Dersin Kodu	Zorunlu/ Seçmeli	AKTS Kredi	Ulusal Kredi	T	U
Bitki Materyali I	PSY-1005	Zorunlu	3	3	2	1
Peyzaj Tasarımı	PSY-1019	Zorunlu	3	4	3	1
Botanik	PSY-1021	Zorunlu	2	2	2	0
Çizim ve Grafik Anlatım Tekniği	PSY-1023	Zorunlu	4	4	2	2
İş Sağlığı ve Güvenliği	PSY-1027	Zorunlu	2	2	2	0
Kariyer Planlama	PSY-1029	Zorunlu	2	2	2	0
Peyzaj Mühendisliği	PSY-1037	Zorunlu	3	3	2	1
Peyzaj Yapı Elemanları	PSY-1039	Zorunlu	3	3	2	1
Yabancı Dil I (İngilizce)	YDİ-1001	Zorunlu	2	2	2	0
Bitki Materyali II	PSY-1004	Zorunlu	3	3	2	1
Bilgisayar Destekli Tasarım I	PSY-1030	Zorunlu	4	3	2	1
Peyzaj Projelendirme Teknikleri	PSY-1032	Zorunlu	3	4	3	1
Bitirme Ödevi I	PSY-1034	Zorunlu	2	2	2	0
Bilişim Teknolojileri	PSY-1036	Zorunlu	2	2	2	0
Çevre Sorunları	PSY-1038	Zorunlu	2	2	2	0
Peyzaj Uygulama Teknikleri I	PSY-1040	Zorunlu	4	4	3	1
Matematik	PSY-1042	Zorunlu	2	2	2	0
Yabancı Dil II (İngilizce)	YDİ-1002	Ortak	2	2	2	0
Bitkisel Tasarım	PSY-2005	Zorunlu	2	3	2	1
Staj	PSY-2013	Zorunlu	8	1	0	2
Ağaçlandırma Teknikleri	PSY-2041	Zorunlu	2	2	2	0
Dış Mekan Süs Bitkileri	PSY-2043	Zorunlu	2	3	2	1
Bilgisayar Destekli Tasarım II	PSY-2045	Zorunlu	4	3	2	1
Peyzaj Uygulama Teknikleri II	PSY-2047	Zorunlu	4	4	3	1
Bitirme Ödevi II	PSY-2049	Zorunlu	2	2	2	0
Atatürk İlkeleri ve İnkılap Tarihi	ATA-2102	Zorunlu	4	4	4	0
Türk Dili	TDİ-2102	Ortak	4	4	4	0
Peyzaj Ekolojisi	PSY-1031	Seçmeli	2	2	2	0
Girişimcilik	PSY-1033	Seçmeli	2	2	2	0
Toprak Bilgisi ve Gübreleme	PSY-1041	Seçmeli	2	3	2	1
Beden Eğitimi	BED-1004	Seçmeli	2	2	2	0
Örtü Altı Yetiştiriciliği	PSY-1028	Seçmeli	2	2	2	0
Mesleki İngilizce	PSY-1044	Seçmeli	2	2	2	0
Sulama Teknikleri	PSY-2023	Seçmeli	2	2	2	0
Derim Sonrası Fizyolojisi	PSY-2025	Seçmeli	2	2	2	0
Tıbbi ve Aromatik Bitkiler	PSY-2033	Seçmeli	2	2	2	0
Peyzaj Mekanizasyonu	PSY-2035	Seçmeli	2	2	2	0
Ölçme Bilgisi	PSY-2039	Seçmeli	2	2	2	0
İşletmede Mesleki Eğitim	İME-2002	Seçmeli	22	15	0	30
Peyzaj Onarım Tekniği	PSY-2020	Seçmeli	2	2	2	0
Seminer	PSY-2024	Seçmeli	2	3	2	1
Çim Alanı Tesisi ve Bakımı	PSY-2038	Seçmeli	2	3	2	1
Özel Peyzaj Tasarımları	PSY-2040	Seçmeli	2	2	2	0
Kesme Çiçek Yetiştiriciliği	PSY-2042	Seçmeli	2	2	2	0
Fidanlık Tesisi ve Yönetimi	PSY-2044	Seçmeli	2	2	2	0
Süs Bitkileri Zararlıları ve Hastalıkları	PSY-2046	Seçmeli	2	2	2	0
Yer Örtücü Bitkiler ve Peyzajda Kullanımı	PSY-2048	Seçmeli	2	2	2	0
Çatı ve Teras Bahçeleri	PSY-2050	Seçmeli	2	2	2	0
Sürdürülebilir Peyzaj Uygulamaları	PSY-2056	Seçmeli	2	2	2	0
Coğrafi Bilgi Sistemleri	PSY-2058	Seçmeli	2	2	2	0
Süs Bitkileri Yetiştirme Teknikleri	PSY-2052	Seçmeli	2	2	2	0
İç Mekan Süs Bitkileri	PSY-2054	Seçmeli	2	2	2	0
			2	3	2	1

### PSY-1001 PEYZAJ TASARIMI

- Dersin Amacı

"Peyzaj Tasarımı" dersi kapsamında; kent mekanının tasarımında doğal ve kültürel peyzaj açısından taşıdığı önemin kavranmasını ve korunarak geliştirilmesinin sağlanması amaçlanmıştır.

- Dersin İçeriği

"Peyzaj Tasarımı" dersi kapsamında; kent mekanının tasarımında doğal ve kültürel peyzaj değerleri, bitkisel ve yapısal donatılar.

- Dersin Kitabı / Malzemesi / Önerilen Kaynaklar

Seçkin N., Seçkin Y., Seçkin Ö., 2011, Sürdürülebilir Peyzaj Tasarımı ve Uygulama İlkeleri, Literatür Yayınları. Uzun G., 1998, Temel Tasarım, Ç.Ü. Ziraat Fakültesi Ders Kitapları Yayını No:A-62.

- Planlanan Öğrenme Etkinlikleri ve Öğretme Yöntemleri

Ders anlatımı, Ödev

- Ders İçin Önerilen Diğer Hususlar

Güncel çalışmalarını takip etmek, kazanımları artırmak

- Dersi Veren Öğretim Elemanı Yardımcıları

Yok

- Dersin Verilişi

Yüz yüze

### PSY-1002 PEYZAJ PROJELENDİRME TEKNİKLERİ

- Dersin Amacı

Serbest el, T cetveli, gönye, rapido gibi aletler ile çizim yapabilme kabiliyetinin geliştirilmesi, ölçek kavramı, yapısal ve bitkisel nesnelerin planı, görünüşü ve kesitin alınması öğretilerek peyzaj proje ve uygulamalarında gerekecek bir alt yapının oluşturulmasıdır.

- Dersin İçeriği

serbest çizim, araçlı çizim teknikleri ile peyzaj çizim ve proje uygulamalarında kullanılan çeşitli sembollerin gösterilmesi, bir proje alanının uygun ölçeklerde plan, görünüş ve kesit çizimleri ile her boyutta algılanarak anlatımının sağlanması

- Dersin Kitabı / Malzemesi / Önerilen Kaynaklar

Peyzaj Çizim ve Proje Hazırlama Tekniği Kitabı (Derleme)

- Planlanan Öğrenme Etkinlikleri ve Öğretme Yöntemleri

Peyzaj projelendirme kapsamında sınıf ortamında yüz yüze teknik çizim çalışmaları ile ödev çalışmalarından oluşmaktadır.

- Ders İçin Önerilen Diğer Hususlar

İnternet kaynaklı peyzaj projelendirmesi üzerine çok yönlü çalışmalarla öğrenci ufkunun geliştirilmesi

- Dersi Veren Öğretim Elemanı Yardımcıları

Yavuz Alkan

- Dersin Verilişi

Yüz yüze

### PSY-1003 ÇİZİM VE GRAFİK ANLATIM TEKNİĞİ

- Dersin Amacı

Çevreyi duyarlı biçimde gözlemlenme, algılama ve tepki gösterme, ayırt etme ve yargılamayı öğrenme, görsel ifade gücünü geliştirmek ve yaratıcı düşüncenin geliştirilmesini amaçlamaktadır.

- Dersin İçeriği

Soyut Düşünme, Soyut Düşünmenin Geliştirilmesi ve İfade Edilmesi; Tasarım Süreci ve Tasarlananın Farklı Tekniklerde İfade Edilmesi; Kentsel Mekân İle İlgili Çalışmalarda Grafik Anlatım ve Sunuş Teknikleri; Tekniklerin Öğretilmesi, Örneklenmesi ve Kullanımıdır

- Dersin Kitabı / Malzemesi / Önerilen Kaynaklar

Uzun, G., 1994. Çizim Tekniği, Çukurova Üniversitesi, Zir.Fak. Genel yayın No.95, Ders Kitapları Yayın No.8, Adana Türkçe

Memlük, Y.,1982. Perspektif, Model ve Çizim Tekniği (uygulama notu), Peyzaj Mimarisi Derneği Yayınları, Yayın No.1982/8, Ankara Türkçe

Bastaban, S., 1991. Teknik Resim I, Atatürk Üniversitesi Zir.Fak.Ders Notları Yayın No.132, Erzurum Türkçe

Bağcı, M.,1997. Teknik Resim, Birsen Kitapevi, İstanbul Türkçe

Onat, E., Perspektif ve Perspektifte gölge çizimi, İTÜ, 1975. Türkçe

- Planlanan Öğrenme Etkinlikleri ve Öğretme Yöntemleri

Peyzaj tasarımlarının temel fraksiyonunu teşkil eden bitkisel materyallerin plan görünüşlerine ait sembolleri çizerek öğrenme.

2 ve 3 boyutlu perspektif çizimler yapma.

- Ders İçin Önerilen Diğer Hususlar

Kaynak temini konusunda öğrencilere fırsatlar sağlama.

- Dersi Veren Öğretim Elemanı Yardımcıları

Yavuz Alkan

- Dersin Verilişi

Konu anlatımı, Çizim tekniği uygulaması ve anlatımı, Grafik tekniği uygulaması ve anlatımı

#### PSY-1006 PEYZAJ MÜHENDİSLİĞİ

- Dersin Amacı

Öğrencilerin; peyzaj mühendisliğinin içeriğini ve sınırlarını kavramasını, peyzaj tasarımı ve onarımı amaçlarıyla alan morfolojisini kullanmayı ve gerektiğinde şekillendirmeyi anlamasını, tesviye eğrilerinin kullanımını öğrenmesini, kazı-dolgu hesapları yapmasını, çeşitli drenaj tekniklerini ve hesaplamalarını öğrenmesini ve dış mekânlara yönelik yağmurlama sulama hesapları yapabilmesini sağlamaktır.

- Dersin İçeriği

Arazi morfolojisi, tesviye eğrileri, arazi morfolojisinin değiştirilmesi, eğrilerinin kullanılması, kazı-dolgu hesapları, açık-kapalı drenaj sistemleri, yağmurlama sulama sistemi konularını içermektedir.

- Dersin Kitabı / Malzemesi / Önerilen Kaynaklar

Peyzaj Mühendisliği- Prof.Dr.Güngör UZUN

- Planlanan Öğrenme Etkinlikleri ve Öğretme Yöntemleri

Farklı kaynaklardan örnek çalışmaların artırılması

- Ders İçin Önerilen Diğer Hususlar

Çalışmalara çevremizdeki uygulamalardan katkı sağlamak

- Dersi Veren Öğretim Elemanı Yardımcıları

Yavuz Alkan

- Dersin Verilişi

Anlatım-Soru-Cevap-Gözlem-İnceleme

#### PSY-1008 PEYZAJ YAPI ELEMANLARI

- Dersin Amacı

Öğrencinin; peyzaj mimarlığı çalışmalarında kullanılan cansız dış mekan elemanlarının konstrüksiyonel yapılarının estetik ve işlevsel anlamda temel özellikleri hakkında bilgi sahibi olmasını sağlamak.

- Dersin İçeriği

Arazi plastiği ve formu ile ilgili genel bilgiler, Arazi tesviyesi,duvarlar, gölgelikler, sınır elemanları, süs havuzları, İstinat duvarları ve standartları,Metraj hesapları,Uygulamalar

- Dersin Kitabı / Malzemesi / Önerilen Kaynaklar

Peyzaj Yapı Elemanları-ProfDr.Güngör UZUN

- Planlanan Öğrenme Etkinlikleri ve Öğretme Yöntemleri

Örgün öğretim

- Ders İçin Önerilen Diğer Hususlar

Güncel konuları izlemek, incelemeler yapmak

Recommended Optional Programme Components

To monitor current issues, to make reviews

- Dersi Veren Öğretim Elemanı Yardımcıları

Yavuz Alkan

- Dersin Verilişi

Anlatım-soru-cevap-araştırma-inceleme-seminer

#### PSY-1014 ÇATI VE TERAS BAHÇELERİ

- Dersin Amacı

Çatı ve teras bahçelerinin tasarım ve uygulama esaslarının öğretilmesi

- Dersin İçeriği

Çatı ve teras bahçelerinin kuruluş amaçları, işlevleri, yapılış teknikleri, dünya genelindeki uygulama potansiyeli

- Dersin Kitabı / Malzemesi / Önerilen Kaynaklar

Çatı Bahçeleri, Barış E., Yazgan, M., Erdoğan, E. 2003. SASBÜD Yayınları, Ankara.

- Planlanan Öğrenme Etkinlikleri ve Öğretme Yöntemleri

Örgün öğretim, ppw, web araçlarıyla öğretim

- Ders İçin Önerilen Diğer Hususlar

Güncel gelişmeleri takip etmek

- Dersi Veren Öğretim Elemanı Yardımcıları

Yok

- Dersin Verilişi

Anlatım-soru-cevap- gözlem-inceleme-araştırma- pw, doc. sunumları

### PSY-1030 BİLGİSAYAR DESTEKLİ TASARIM I

- Dersin Amacı

İlgili bilgisayar programlarının yapısı, fonksiyonları, kullanımı ve bilgisayar ortamında sayısallaştırılması. Yazılımlar öğretildikten sonra tasarım aşamaları, İlk bölüm tasarımı yapılmış bir projenin çizimi deneyim kazandırma, İkinci bölüm verilen sayısal vaziyet planı üzerinde peyzaj tasarımının yapılması.

- Dersin İçeriği

İlgili bilgisayar programlarının yapısı, fonksiyonları, kullanımı ve bilgisayar ortamında sayısallaştırılması. Yazılımlar öğretildikten sonra tasarım aşamaları, İlk bölüm tasarımı yapılmış bir projenin çizimi deneyim kazandırma, İkinci bölüm verilen sayısal vaziyet planı üzerinde peyzaj tasarımının yapılması.

- Dersin Kitabı / Malzemesi / Önerilen Kaynaklar

Başak H.,2008, Auto Cad Ve Uygulamaları, Nobel Yayınları Bostancıoğlu B., Bostancıoğlu N., 2006, Auto Cad 2007 / 2D/3D Tasarım, Değişim Yayınları.

- Planlanan Öğrenme Etkinlikleri ve Öğretme Yöntemleri

Ders Anlatımı, Uygulama

- Ders İçin Önerilen Diğer Hususlar

Ders dışı çalışmaların yeterli düzeyde yapılması

- Dersi Veren Öğretim Elemanı Yardımcıları

Yavuz Alkan

- Dersin Verilişi

Yüz yüze

### PSY-1034 BİTİRME ÖDEVİ I

- Dersin Amacı

Bir sene boyunca mezun olacak öğrencinin danışman hocalarıyla belirleyeceği Peyzaj Tasarımı, Peyzaj Planlama veya Peyzaj Yönetimi konularında hazırlayacağı bitirme tezi çalışmasıdır. Bu çalışma kapsamında Deneme, Literatür Araştırması, Arazi Çalışması, Anket Çalışması gibi çalışma yöntemleriyle bir sorunun (konunun) ortaya konulması ve çözüm olanaklarının belirlenmesi amaçlanmaktadır.

- Dersin İçeriği

Konu bazlı anket çalışması, literatür taraması, Tez Bölümleri, Girişi Materyal Metod, Bulgular, tartışma ve sonuçlar, Kaynaklar

- Dersin Kitabı / Malzemesi / Önerilen Kaynaklar

Tez çalışması süresince literatür taraması kapsamında temin edeceği tüm kaynak (yazılı, görsel, çizili) yayınları içerir. • Tez yazım kılavuzu

- Planlanan Öğrenme Etkinlikleri ve Öğretme Yöntemleri

Örgün öğretim

- Ders İçin Önerilen Diğer Hususlar

Çeşitli ve fazla araştırmayla Literatür taramasını zenginleştirmek

- Dersi Veren Öğretim Elemanı Yardımcıları
- Bölüm öğretim elemanları
- Dersin verilışı
- Yüz yüze anlatım, soru-cevap, araştırma, inceleme

#### PSY-1040 PEYZAJ UYGULAMA TEKNİKLERİ I

- Dersin Amacı
- Peyzaj uygulamalarında sorumluluk alabilme, iş disiplinine riayet, çalışma arkadaşları ile uyum, ekip çalışması, malzeme kullanımı, öğrendiklerini uygulayabilme, çevre gezileri.
- Dersin İçeriği
- Peyzaj uygulamalarında sorumluluk alabilme, iş disiplinine riayet, çalışma arkadaşları ile uyum, ekip çalışması, malzeme kullanımı, öğrendiklerini uygulayabilme, çevre gezileri.
- Dersin Kitabı / Malzemesi / Önerilen Kaynaklar
- Bahçenizin Ustası Olun, 2011, Yapı Endüstri Merkezi, Yem Yayın. Korkut A., Şişman E., Özyavuz M., 2010, Peyzaj Mimarlığı, Verda Yayıncılık. Tanrıverdi F., 1987, Peyzaj Mimarlığı Bahçe Sanatının Temel İlkeleri Ve Uygulama Metodları, Atatürk Üniversitesi Yayınları. Aydemir Ş., Aydemir S., Ökten N., Öksüz M., Sançar C., Özyaba M., 1999, Kentsel Alanların Planlanması Ve Tasarımı, Trabzon.
- Planlanan Öğrenme Etkinlikleri ve Öğretme Yöntemleri
- Ders Anlatımı, Uygulama  
Planned Learning Activities and Teaching Methods  
Courses, Practice
- Ders İçin Önerilen Diğer Hususlar
- Ders dışı çalışmalar yapmak  
Recommended Optional Programme Components  
Adequate level of extracurricular work
- Dersi Veren Öğretim Elemanı Yardımcıları
- Yavuz Alkan
- Dersin Verilişi
- Yüz yüze

#### PSY-2005 BİTKİSEL TASARIM

- Dersin Amacı
- Yeşil yapı elemanlarının çizgisel özellikleri ve tekstürleri, bitki-bitki, bitki-yapısal elemanlar, bitki-doğa uyum ve kontrastları, bitki yapılarının insan üzerindeki etkileri, bitkilerin fonksiyonel özellikleri, bitkilerin estetik özellikleri, bitki gruplamalarında çizgisel özelliklerin uyumun sağlanması.
- Dersin İçeriği
- Yeşil yapı elemanlarının çizgisel özellikleri ve tekstürleri, bitki-bitki, bitki-yapısal elemanlar, bitki-doğa uyum ve kontrastları, bitki yapılarının insan üzerindeki etkileri, bitkilerin fonksiyonel özellikleri, bitkilerin estetik özellikleri, bitki gruplamalarında çizgisel özelliklerin uyumun sağlanması
- Dersin Kitabı / Malzemesi / Önerilen Kaynaklar
- Seçkin N., Seçkin Y., Seçkin Ö., 2011, Sürdürülebilir Peyzaj Tasarımı ve Uygulama İlkeleri, Literatür Yayınları Korkut A., Şişman E., Özyavuz M., 2010, Peyzaj Mimarlığı, Verda Yayıncılık. Tanrıverdi F., 1987, Peyzaj Mimarlığı Bahçe Sanatının Temel İlkeleri Ve Uygulama Metodları, Atatürk Üniversitesi Yayınları.
- Planlanan Öğrenme Etkinlikleri ve Öğretme Yöntemleri
- Ders anlatımı, Ödev
- Ders İçin Önerilen Diğer Hususlar
- Bitkisel materyallerin dendrolojik ve ekolojik özelliklerinin çevre izlenimlerinin yapılması
- Dersi Veren Öğretim Elemanı Yardımcıları
- Yavuz Alkan
- Dersin Verilişi
- Yüz yüze

#### PSY-2008 BİLGİSAYAR DESTEKLİ TASARIM II



- Dersin Amacı

CAD yazılımı kullanılarak, belirlenen senaryo kapsamında 50x70 m lik alanda peyzaj tasarımı yapabilmek; yapılan bu çalışmanın maketini oluşturabilmek, sunumunu yapmak ve sergilemek

- Dersin İçeriği

Çizim programı desteğiyle peyzaj tasarımını yapmak, model tasarımın maketini yapmak

- Dersin Kitabı / Malzemesi / Önerilen Kaynaklar

CAD yazılım kaynakları

- Planlanan Öğrenme Etkinlikleri ve Öğretme Yöntemleri

Anlatım, soru, cevap, uygulama, inceleme, gözlem.

- Ders İçin Önerilen Diğer Hususlar

Farklı tasarım örneklerini inceleme

- Yardımcıları

Yavuz ALKAN

- Dersin Verilişi

Yüz yüze

## PSY-2010 PEYZAJ UYGULAMA TEKNİKLERİ II

- Dersin Amacı

Peyzaj uygulamalarında sorumluluk alabilme, iş disiplinine riayet, çalışma arkadaşları ile uyum, ekip çalışması, malzeme kullanımı, öğrendiklerini uygulayabilme, çevre gezileri.

- Dersin İçeriği

Peyzaj uygulamalarında sorumluluk alabilme, iş disiplinine riayet, çalışma arkadaşları ile uyum, ekip çalışması, malzeme kullanımı, öğrendiklerini uygulayabilme, çevre gezileri.

- Dersin Kitabı / Malzemesi / Önerilen Kaynaklar

Bahçenizin Ustası Olun, 2011, Yapı Endüstri Merkezi, Yem Yayın. Korkut A., Şişman E., Özyavuz M., 2010, Peyzaj Mimarlığı, Verda Yayıncılık. Tanrıverdi F., 1987, Peyzaj Mimarlığı Bahçe Sanatının Temel İlkeleri ve Uygulama Metodları, Atatürk Üniversitesi Yayınları. Aydemir Ş., Aydemir S., Ökten N., Öksüz M., Sançar C., Özyaba M., 1999, Kentsel Alanların Planlanması ve Tasarımı, Trabzon.

- Planlanan Öğrenme Etkinlikleri ve Öğretme Yöntemleri

Ders Anlatımı, Uygulama

- Ders İçin Önerilen Diğer Hususlar

Ders dışı çalışmalar yapmak

- Dersi Veren Öğretim Elemanı Yardımcıları

Yavuz Alkan

- Dersin Verilişi

Yüz yüze

## PSY-2032 BİTİRME ÖDEVİ II

- Dersin Amacı

Bir sene boyunca mezun olacak öğrencinin danışman hocasıyla belirleyeceği Peyzaj Tasarımı, Peyzaj Planlama veya Peyzaj Yönetimi konularında hazırlayacağı bitirme tezi çalışmasıdır. Bu çalışma kapsamında Deneme, Literatür Araştırması, Arazi Çalışması, Anket Çalışması gibi çalışma yöntemleriyle bir sorunun (konunun) ortaya konulması ve çözüm olanaklarının belirlenmesi amaçlanmaktadır.

- Dersin İçeriği

Konu bazlı anket çalışması, literatür taraması, Tez Bölümleri, Girişi Materyal Metod, Bulgular, tartışma ve sonuçlar, Kaynaklar

- Dersin Kitabı / Malzemesi / Önerilen Kaynaklar

Tez çalışması süresince literatür taraması kapsamında temin edeceği tüm kaynak (yazılı, görsel, çizili) yayınları içerir. • Tez yazım kılavuzu

- Planlanan Öğrenme Etkinlikleri ve Öğretme Yöntemleri

Örgün öğretim

- Ders İçin Önerilen Diğer Hususlar
- Çeşitli ve fazla araştırmayla Literatür taramasını zenginleştirmek
- Dersi Veren Öğretim Elemanı Yardımcıları
- Bölüm Öğretim Elemanları
- Dersin Verilişi
- Yüz yüze Anlatım, Soru-Cevap, Araştırma, İnceleme

#### PSY-2036 SEMİNER

- Dersin Amacı
- Öğrencilere araştırma yapmayı öğretmek sunum kapasitelerini arttırmak
- Dersin İçeriği
- Seminer dersi bilgi aktarılacak konu hakkında literatür tarama, veri toplama, veri analizi, kaynakça oluşturulması ve sunum yapmak konularını içermektedir.
- Dersin Kitabı / Malzemesi / Önerilen Kaynaklar
- Mevcut literatür, istatistik kaynakları.
- Planlanan Öğrenme Etkinlikleri ve Öğretme Yöntemleri
- Veri tabanlarının araştırılması, istatistik toplama ve analiz etme, sunum hazırlama
- Ders İçin Önerilen Diğer Hususlar
- Yok
- Dersi Veren Öğretim Elemanı Yardımcıları
- Bölüm öğretim elemanları
- Dersin Verilişi
- Yüz yüze

#### PSY-2037 ÖZEL PEYZAJ TASARIMLARI

- Dersin Amacı
- Özel peyzaj tasarımlarını bilir ve kavrar
- Dersin İçeriği
- Dikey Bahçe, Dikey Orman, Teras Bahçesi, Çatı Bahçesi, İkebana, Bonsai, Teraryum Gibi Özel Peyzaj Tasarımları Ve Yapım Teknikleri İle Kullanılan Bitkisel Ve Yapısal Materyaller
- Dersin Kitabı / Malzemesi / Önerilen Kaynaklar
- Planlama konstrüksiyon
- Planlanan Öğrenme Etkinlikleri ve Öğretme Yöntemleri
- Anlatım- Soru-Cevap- Uygulama- Maket Yapımı
- Ders İçin Önerilen Diğer Hususlar
- Güncel gelişmeleri takip edebilme
- Dersi Veren Öğretim Elemanı Yardımcıları
- Yavuz Alkan
- Dersin Verilişi
- Anlatım-Soru Cevap

**Kanıt: <https://ubys.comu.edu.tr/AIS/Instructor/CourseContentAndDescription/Index>**

#### **Haftalık İşlenen Konular (14 Hafta)**

Hafta	Başlık	E-Doküman	Video	Kısa Ses Dosyaları
1				
2				
3				

**Kanıt: <https://ubys.comu.edu.tr/AIS/Instructor/CourseContentAndDescription/Index>**

Dersin Gün ve Saati	Program web sayfasında ilan edilecektir.
Ders Görüşme Gün ve Saatleri	Program web sayfasında ilan edilecektir.
İletişim Bilgileri	abcdef@.....edu.tr

## I.2 Öğretim Elemanların Özgeçmişleri

Programı yürüten bölümdeki tüm öğretim üyelerinin, öğretim görevlilerinin ve ek görevli öğretim elemanlarının özgeçmişlerini veriniz. Özgeçmişler aynı formatta olmalı, verilen bilgi kişi başına iki sayfayı geçmemeli ve en az aşağıdaki hususları içermelidir:

- Adı, soyadı ve unvanı
- Aldığı dereceler (alan, kurum ve tarih bilgisi ile)
- Kurumdaki hizmet süresi, ilk atama tarihi ve terfi, unvan ve tarihleri
- Diğer iş deneyimi (eğitim, sanayi, vb.)
- Danışmanlıkları, patentleri, vb.
- Son üç yıldaki belli başlı yayınları
- Üyesi olduğu mesleki ve bilimsel kuruluşlar
- Aldığı ödüller
- Son üç yılda verdiği kurumsal ve mesleki hizmetler
- Son üç yıldaki mesleki gelişim etkinlikleri

### ÖZGEÇMİŞ (Doç.Dr. Burcu İleri)

- Adı, soyadı ve unvanı

Doç. Dr. Burcu İleri

- Aldığı dereceler (alan, kurum ve tarih bilgisi ile)

2002 – 2006 Lisans Çanakkale Onsekiz Mart Üniversitesi, Toprak Bilimi ve Bitki Besleme, Toprak, Türkiye

2007 – 2010 Yüksek Lisans Çanakkale Onsekiz Mart Üniversitesi, Fen Bilimleri Enstitüsü, Toprak Bilimi ve Bitki Besleme, Türkiye

2010 – 2015 Doktora Çanakkale Onsekiz Mart Üniversitesi, Fen Bilimleri Enstitüsü, Toprak Bilimi ve Bitki Besleme, Türkiye

- Kurumdaki hizmet süresi, ilk atama tarihi ve terfi, unvan ve tarihleri

Doktor Öğretim Üyesi 25.10.2017; Doçent 25.08.2021

- Diğer iş deneyimi (eğitim, sanayi, vb.) Tarım ve Orman Bakanlığı (Mühendis) 2007.2017
- Danışmanlıkları, patentleri, vb. Bulunmamaktadır
- Son üç yıldaki belli başlı yayınları

Everest, T., Sungur, A., & Özcan, H., (2022). Applying the Best-Worst Method for land evaluation: a case study for paddy cultivation in northwest Turkey. INTERNATIONAL JOURNAL OF ENVIRONMENTAL SCIENCE AND TECHNOLOGY , vol.19, no.4, 3233-3246.

- Üyesi olduğu mesleki ve bilimsel kuruluşlar

Ziraat Mühendisleri Odası

- Aldığı ödüller ÇOMÜ'nün enleri ödülü (Bilimsel araştırma projesi ödülü), UBYT yayın teşvik ödülü
- Son üç yılda verdiği kurumsal ve mesleki hizmetler Lisans ve ön lisans düzeyinde dersler ve bilimsel araştırma faaliyetleri

### ÖZGEÇMİŞ (Doç. Dr. Timuçin Everest)

- Adı, soyadı ve unvanı

Doç. Dr. Timuçin Everest

- Aldığı dereceler (alan, kurum ve tarih bilgisi ile)

2002 – 2006 Lisans Çanakkale Onsekiz Mart Üniversitesi, Toprak Bilimi ve Bitki Besleme, Toprak, Türkiye

2007 – 2010 Yüksek Lisans Çanakkale Onsekiz Mart Üniversitesi, Fen Bilimleri Enstitüsü, Toprak Bilimi ve Bitki Besleme, Türkiye

2010 – 2015 Doktora Çanakkale Onsekiz Mart Üniversitesi, Fen Bilimleri Enstitüsü, Toprak Bilimi ve Bitki Besleme, Türkiye

- Kurumdaki hizmet süresi, ilk atama tarihi ve terfi, unvan ve tarihleri

Doktor Öğretim Üyesi 25.10.2017; Doçent 25.08.2021

- Diğer iş deneyimi (eğitim, sanayi, vb.) Tarım ve Orman Bakanlığı (Mühendis) 2007.2017
- Danışmanlıkları, patentleri, vb. Bulunmamaktadır
- Son üç yıldaki belli başlı yayınları

Özcan, H., Özger, I., Everest, T., & Sungur, A., (2024). Soil profile development of the Korudağı toposequence, northwest Turkey. *INTERNATIONAL JOURNAL OF ENVIRONMENTAL SCIENCE AND TECHNOLOGY*, vol.21, no.8, 6325-6338.

Everest, T., Savaşkan, G. S., Or, A., & Özcan, H., (2024). Suitable site selection by using full consistency method (FUCOM): a case study for maize cultivation in northwest Turkey. *Environment, Development and Sustainability*, vol.26, no.1, 1831-1850.

Parlak, M., Everest, T., & Tunçay, T., (2023). Spatial distribution of heavy metals in soils around cement factory and health risk assessment: a case study of Canakkale-Ezine (NW Turkey). *ENVIRONMENTAL GEOCHEMISTRY AND HEALTH OFFICIAL JOURNAL OF THE SOCIETY FOR ENVIRONMENTAL GEOCHEMISTRY AND HEALTH*, vol.12, no.27, 1-17.

Sungur, A., Temel, E., Everest, T., Soylak, M., & Özcan, H., (2023). Effects of soil texture on trace metal concentrations and geochemical fractions in the soil of apple orchards (canakkale, NW Turkey). *ARCHIVES OF AGRONOMY AND SOIL SCIENCE*, vol.69, no.13, 2677-2691.

Parlak, M., Everest, T., Tuncay, T., Caballero-Calvo, A., & Rodrigo-Comino, J., (2022). Soil losses due to leek and groundnut root crop harvesting: An unstudied regional problem in Turkey. *LAND DEGRADATION & DEVELOPMENT*, vol.33, no.11, 1799-1809.

Everest, T., & Gür, E., (2022). A GIS-based land evaluation model for peach cultivation by using AHP: a case study in NW Turkey. *ENVIRONMENTAL MONITORING AND ASSESSMENT*, vol.194, no.4.

Everest, T., Sungur, A., & Özcan, H., (2022). Applying the Best-Worst Method for land evaluation: a case study for paddy cultivation in northwest Turkey. *INTERNATIONAL JOURNAL OF ENVIRONMENTAL SCIENCE AND TECHNOLOGY*, vol.19, no.4, 3233-3246.

- Üyesi olduğu mesleki ve bilimsel kuruluşlar

Ziraat Mühendisleri Odası

- Aldığı ödüller ÇOMÜ'nün enleri ödülü (Bilimsel araştırma projesi ödülü), UBYT yayın teşvik ödülü
- Son üç yılda verdiği kurumsal ve mesleki hizmetler Lisans ve ön lisans düzeyinde dersler ve bilimsel araştırma faaliyetleri

## ÖZGEÇMİŞ (Dr.Öğr.Üyesi M. Kemal Akbulut)

Adı, Soyadı ve Unvanı

Dr. Öğr. Üyesi Mustafa Kemal Akbulut

Aldığı Dereceler

Doktora: ONDOKUZ MAYIS ÜNİVERSİTESİ/FEN-EDEBİYAT FAKÜLTESİ/BİYOLOJİ BÖLÜMÜ/BOTANİK ANABİLİM DALI/2011-2017

Tez: Karadeniz Bölgesinde yayılış gösteren Dactylorhiza (Orchidaceae) cinsine ait bazı türler üzerinde morfolojik, anatomik ve mikromorfolojik bir araştırma (2017) Tez Danışmanı:(Gülcan Şenel)

Yüksek Lisans1: ONDOKUZ MAYIS ÜNİVERSİTESİ/FEN BİLİMLERİ ENSTİTÜSÜ/TARIMSAL BİYOTEKNOLOJİ (YL) (TEZLİ)/2012-2016

Tez: Mısır (Zea mays) genotiplerinde genetik farklılığın renk spektrofotometresi ve moleküler markörle belirlenmesi (2016) Tez Danışmanı:(AHMET OKUMUŞ)

Yüksek Lisans2: ORDU ÜNİVERSİTESİ/FEN BİLİMLERİ ENSTİTÜSÜ/BİYOLOJİ (YL) (TEZLİ)/ Tez: Orta Karadeniz bölgesinde yayılış gösteren bazı Orobanche L. (Orobanchaceae) türleri üzerinde morfolojik, mikromorfolojik ve anatomik bir araştırma (2011) Tez Danışmanı:(ÖZNUR ERGEN AKÇİN)

Kurumdaki Hizmet Süresi, İlk Atama Tarihi ve Unvanlar

Çanakkale Onsekiz Mart Üniversitesi Park ve Bahçe Bitkileri / Peyzaj ve Süs Bitkileri

Unvan: Dr. Öğr. Üyesi Görev Süresi: 2017 - Devam Ediyor

Diğer İş Deneyimi

ARAŞTIRMA GÖREVLİSİ-ONDOKUZ MAYIS ÜNİVERSİTESİ/FEN BİLİMLERİ  
ENSTİTÜSÜ/BİYOLOJİ (DR)

2012-2017

Son Üç Yıldaki Yayınlar

AKBULUT MUSTAFA KEMAL (2023). Farklı habitatlarda yayılış gösteren Tamarix tetrandra (Tamaricaceae) türünün karşılaştırmalı yaprak ve gövde anatomisi. *Anatolian Journal of Botany*, 7(2), 161-165. Doi: 10.20616/ajb.1244402 (Yayın No: 8672428)

AKBULUT MUSTAFA KEMAL, SÜNGÜ ŞENAY, EVEREST TİMUÇİN, ŞENEL GÜLCAN (2021). Suitable habitat modelling using GIS for orchids in the Black Sea Region (North of Turkey). *Environmental Modelling and Assessment*, 102(852). Doi: 10.1007/s10661-021-00648-0 (Yayın No: 7189912)

SÜNGÜ ŞENAY, ŞENEL GÜLCAN, AKBULUT MUSTAFA KEMAL (2021). Comparative vascular anatomies of some orchid species. *Anatolian Journal of Botany*, 5(2), 84-90., Doi: 10.20616/ajb.005056 (Yayın No: 7189920)

SÜNGÜ ŞENAY, AKBULUT MUSTAFA KEMAL, ŞENEL GÜLCAN (2021). Seed morphometry and ultrastructure studies on some Turkish orchids (Orchidaceae). *Microscopy Research and Technology*, 84(10), 2400-2420. Doi: 10.1002/jemt.22706 (Yayın No: 7189912)

**ÖZGEÇMİŞ** (Doç.Dr. Yavuz Alkan)

- Adı, soyadı ve unvanı

Doç. Dr. Yavuz Alkan

- Aldığı dereceler (alan, kurum ve tarih bilgisi ile)

1987 – 1991 Lisans Çukurova Üniversitesi, Ziraat Fakültesi, Peyzaj Mimarlığı Bölümü, Adana, Türkiye  
2003 – 2006 Yüksek Lisans Çukurova Üniversitesi, Ziraat Fakültesi, Peyzaj Mimarlığı Bölümü, Adana, Türkiye.

2010 – 2015 Doktora Çukurova Üniversitesi, Ziraat Fakültesi, Peyzaj Mimarlığı Bölümü, Adana, Türkiye.

- Kurumdaki hizmet süresi, ilk atama tarihi ve terfi, unvan ve tarihleri

Doktor Öğretim Üyesi 18.09.2017; Doçent 14.02.2022

- Diğer iş deneyimi (eğitim, sanayi, vb.) MEB (Meslek öğretmeni) 1995-2002, Tarım ve Orman Bakanlığı (Mimar) 2002.2017
- Danışmanlıkları, patentleri, vb. Bulunmamaktadır
- Son üç yıldaki belli başlı yayınları

SARIYER TOLGA,GÜNDOĞDU MEHMET ALİ,Kaya Çağlar,ÇİFTÇİ HATİCE NİHAN,ŞAHİN ESRA,KUZUCU FATİH CEM,ALKAN YAVUZ (2024). Determination of the Effects of Different Tree Logs on Some Important Volatile Aroma Components in the Oyster Mushroom (*Pleurotus ostreatus* Jacq Kumm). *Uluslararası Fen Araştırmalarında Yenilikçi Yaklaşımlar Dergisi*, 8(3), 113-122., Doi: 10.29329/ijiasr.2024.1087.1 (Yayın No: 9226872)

ALKAN YAVUZ (2024). Air quality suitability map of Çanakkale urban area (CBS based): importance of green spaces. *International Journal of Environmental Science and Technology*, 21(14), 1-2., Doi: 10.1007/s13762-024-06103-8 (Yayın No: 7954933)

SARIYER TOLGA,GÜNDOĞDU MEHMET ALİ,ŞEKER MURAT,ALKAN YAVUZ (2024). The Effects of Sowing Density Applications on Yield and Some Quality Parameters in Different vegetable Microgreens. *Uluslararası Fen Araştırmalarında Yenilikçi Yaklaşımlar Dergisi*, 8(2), 79-89., Doi: 10.29329/ijiasr.2024.1054.4 (Yayın No: 9286084)

ALKAN YAVUZ (2024). Çanakkale-Kilitbahir Kale Müzesi ve çevre peyzajının değerlendirilmesi. *Türkiye Ormancılık Dergisi*, 25(1), 136-144., Doi: 10.18182/tjf.1337502 (Yayın No: 8412242)

SARIYER TOLGA, GÜNDOĞDU MEHMET ALİ, Kaya Çağlar, ŞAHİN ESRA, ÇİFTÇİ HATİCE NİHAN, ALKAN YAVUZ, KUZUCU FATİH CEM (2023). Determination of the Effects of Different Tree Logs on Yield and Some Quality Properties in Oyster Mushroom (*Pleurotus ostreatus* (Jacq.) P. Kumm.). *Uluslararası Gıda Tarım ve Hayvan Bilimleri Dergisi*, 3(2), 21-31. (Yayın No: 8493458)

ALKAN YAVUZ (2023). Çanakkale Urban Area Development and Population Factor: Political Approaches. *Applied Spatial Analysis and Policy* (Yayın No: 8340284)

ALKAN YAVUZ (2023). Assessment of sustainable green campus in terms of students with disabilities and landscaping: Çanakkale Onsekiz Mart University, Çanakkale, Turkey. *Environment, Development and Sustainability*, 24(12), 1-12., Doi: 10.1007/s10668-022-02532-y (Yayın No: 7791318)

- Üyesi olduğu mesleki ve bilimsel kuruluşlar

PEMDER

- Aldığı ödüller ÇOMÜ'nün enleri ödülü (Bilimsel araştırma projesi ödülü), UBYT yayın teşvik ödülü
- Son üç yılda verdiği kurumsal ve mesleki hizmetler Lisans ve ön lisans düzeyinde dersler ve bilimsel araştırma faaliyetleri

### **I.3 Teçhizat**

Önlisans eğitiminde Peyzaj ve Süs Bitkileri Programı kapsamında yaklaşık 60 m2 oturuma sahip bir adet çizim sınıfı yer almaktadır. Sınıf bünyesinde yükseklik ve açı ayarlı 24 adet çizim masası mevcut olup öğrencilerin peyzaj planlama ve tasarım süreçlerine yönelik proje çizimlerinde kullanılmaktadır. Bununla birlikte Lapseki Meslek Yüksekokulu'nun dış mekan ortamında 12 adet yetiştirme tavası bulunmakta olup, bu yapısal unsurlar çim ekimi ve köklendirme gibi demonstratif uygulamalarda eğitim araç-gereç envanterinde önemli bir yere sahiptir. Ayrıca yine okul dış mekanında açık alanda da yetiştiricilik faaliyetleri yapılmaktadır.

## EK II – KURUM PROFİLİ

### II.1 Üniversiteye İlişkin Bilgiler

Değerlendirme takımı, programı yürüten bölüm yanında, onun bağlı bulunduğu meslek yüksekokulu ve üniversite hakkında bazı genel bilgilere de gereksinim duyacaktır. Bu bilgiler ÖDR'ye ek, ayrı bir belge olarak Ek II – Kurum Profili başlığı altında hazırlanmalıdır. Ek II belgesi birden fazla program akreditasyonu için başvuru yapılmış olsa bile, tüm programlar için ortak olmalıdır.

<b>Üniversiteye ilişkin bilgiler</b>	
Üniversite Adı	: Çanakkale Onsekiz Mart Üniversitesi
Web adresi	: <a href="https://www.comu.edu.tr/">https://www.comu.edu.tr/</a>
Adres	: Barbaros Mah. Merkez Çanakkale
Yönetim statüsü (devlet, vakıf)	: Devlet
İlk öğrenci aldığı eğitim öğretim yılı	: 1992
<b>Üniversite yönetimi ile ilgili bilgiler</b>	
Rektör Adı Soyadı (alan/meslek/disiplin)	: Prof.Dr. Ramazan Cüneyt Erenoğlu
Rektör Yrd. Adı Soyadı (alan/meslek/disiplin)	: <b>Prof. Dr. Evren KARAYEL GÖKKAYA</b>
Rektör Yrd. Adı Soyadı (alan/meslek/disiplin)	: <b>Prof. Dr. Hüsnü Levent DALYANCI</b>
Rektör Yrd. Adı Soyadı (alan/meslek/disiplin)	: <b>Prof. Dr. Arda AYDIN</b>
Rektör Yrd. Adı Soyadı (alan/meslek/disiplin)	:
Genel sekreter Vekili	: <b>Oğuz ÜNAL</b>
<b>Akreditasyon bilgileri</b>	
Üniversitenin akredite fakülte sayısı (Kuruluşların adı)	: Uygulamalı Bilimler Fakültesi, İdari Bilimler Fakültesi, Eğitim Fakültesi
Üniversitenin akredite meslek yüksekokulu sayısı (Kuruluşların adı)	: Denizcilik Melek Yüksekokulu,
Üniversitenin akredite program sayısı (Kuruluşların adı)	:
<b>Misyon, vizyon, değerler, etik ilkeler, sloganı</b>	
Üniversitenin misyonu	: Çağdaş, sürdürülebilir ve kapsayıcı eğitim yaklaşımı ile yetkin bireyler yetiştirmek; ürettiği bilimsel bilgi ve teknolojiler ile gerçekleştirdiği kültürel, sportif ve sanatsal faaliyetlerle ulusal ve uluslararası düzeyde topluma katkı sunmaktır.
Üniversitenin vizyonu	: Yetiştirdiği yenilikçi ve girişimci bireyler ile toplumun yaşam kalitesine katkıda bulunan bilim, teknoloji, sanat, spor ve kültür alanlarında öncü bir üniversite olmak.
Üniversitenin değerleri	: Çanakkale Onsekiz Mart Üniversitesi; bulunduğu değerli coğrafya içerisinde kuruluşundan bugüne kadar elde ettiği tüm kazanımları ile yüksek değerlere sahip bir üniversite olma yolunda ilerlemektedir. Bu Değerlerimiz: <ul style="list-style-type: none"> <li>• Adalet ve Liyakat</li> <li>• Akademik Yetkinlik</li> <li>• Kurumsal Aidiyet ve Katılımcılık</li> <li>• Topluma ve Doğaya Duyarlılık</li> <li>• Etik Değerlere Bağlılık</li> <li>• İnsana ve Farklılıklara Saygı</li> <li>• Girişimcilik, Yenilikçilik ve Yaratıcılık</li> <li>• Erişilebilirlik, Şeffaflık ve Hesap Verebilirlik</li> <li>• Kalite Odaklı Kurum Kültürü</li> <li>• Milli ve Manevi Değerlere Bağlılık</li> <li>• Kapsayıcı Eğitim Yaklaşımı</li> </ul>
Üniversitenin etik ilkeleri	: ÇATY'ye gönderilen bilimsel çalışmalarda, Yükseköğretim Kurumları Bilimsel Araştırma ve Yayın Etiği ile ilgili yönergeler, ICMJE (International Committee of Medical Journal Editors) önerileri ve COPE (Committee on Publication Ethics)'un Editör ve Yazarlar için

	Uluslararası Standartları dikkate alınmalıdır. Her türlü intihal (Başka araştırmalardaki verilerin izin olmaksızın kullanılması, başka araştırmacıların fikir, yazı veya çalışmalarını çalarak gereken atıf yapılmadan kendinin gibi gösterilmesi ve verilerin saptırılması veya var olmayan verilerin yoktan var edilmesi), yayın tekrarı, bölerek yayınlama ve araştırmaya katkısı olmayan araştırmacıların yazarlar arasında yer alması etik kurallar dahilinde Kabul edilemez uygulamalardır. Bu veya benzer etik ihlal uygulamalarının tespit edilmesi durumunda gerekli yasal işlemler yapılacaktır.
Üniversitenin sloganı	: “Hep birlikte daha ileriye”

### İdari Destek Birimleri

Programların eğitim amaçlarına ulaşması için gerekli olan (kütüphane, bilgi işlem, öğrenci işleri, sağlık, kültür, kongre, spor, yemekhane, yurt, vb.) destek birimleri hakkında bilgi veriniz.

## II.2 Meslek Yüksekokuluna İlişkin Bilgiler

### Genel Bilgi

Meslek Yüksekokul (MYO) ve yönetimi ile ilgili bilgiler	
MYO Adı	: Lapseki Meslek Yüksekokulu
Web adresi	: ÇOMÜ - Lapseki Meslek Yüksekokulu
İletişim adresi	: lmyoogrenci@comu.edu.tr
Müdür Adı Soyadı (unvanı)	: Doç.Dr. Engin Gür
Müdür Yrd. Adı Soyadı (unvanı)	: Doç.Dr. Burcu İleri
Görev dağılımı	:
Müdür Yrd. Adı Soyadı (unvanı)	: Öğr.Gör. Başak Özsancağ
Görev dağılımı	:
<b>Misyon, vizyon, değerler, etik ilkeler, sloganı</b>	
MYO misyonu	: Bilgi çağının gerektirdiği kültürel birikime ve ekip çalışması ruhuna sahip, özgüven ve sorumluluk duygusu yüksek nitelikli bireyler yetiştirmektir.
MYO vizyonu	: İş dünyasının talep ettiği ara eleman olarak iş gücü eğitimini nitelikli olarak gerçekleştiren, değişen koşullara uyumu sağlayacak mesleki beceri altyapısına ve teknolojinin dayandığı temel bilgilere sahip bir Yüksekokul olmaktır.

### Meslek Yüksekokulundaki Programlar

Programın Adı <sup>1</sup>	Türü <sup>2</sup>		Değerlendirme için Başvuruda Bulunmuş <sup>3</sup>		Mevcut, ancak Değerlendirme için Başvurmamış <sup>4</sup>	
	Normal Öğretim	İkinci Öğretim	Akreditasyonu		Akreditasyonu	
			Var	Yok	Var	Yok
1. <b><u>BİTKİSEL VE HAYVANSAL ÜRETİM BÖLÜMÜ</u></b> BİTKİ KORUMA PROGRAMI FİDAN YETİŞTİRİCİLİĞİ PROGRAMI	X			X		X

<sup>1</sup> Program adını üniversite kataloğunda geçtiği biçimde yazınız.

<sup>2</sup> Programın farklı türleri için (Normal Öğretim, İkinci Öğretim, vb.) ayrı satırlar kullanınız.

<sup>3</sup> Yalnızca bu değerlendirme döneminde değerlendirilmesi istenen programları belirtiniz.

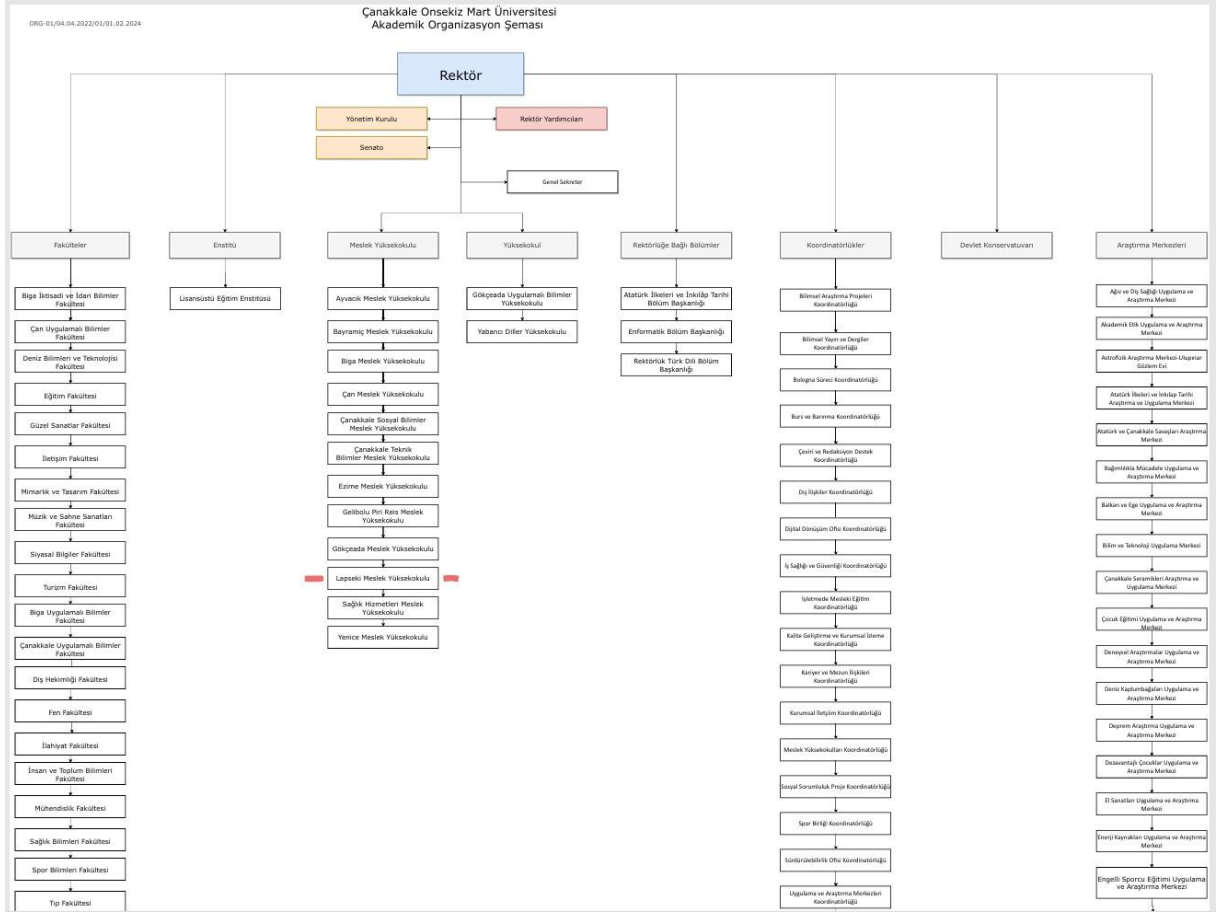
<sup>4</sup> Bu değerlendirme döneminde değerlendirilmesini istemediğiniz programları belirtiniz



ORGANİK TARIM PROGRAMI TIBBİ VE AROMATİK BİTKİLER PROGRAMI						
<b>2. FİNANS- BANKACILIK VE SİGORTACILIK BÖLÜMÜ</b> MALİYE PROGRAMI (NORMAL ÖĞRETİM) MALİYE PROGRAMI (İKİNCİ ÖĞRETİM) BANKACILIK VE SİGORTACILIK PROGRAMI	X	X	X			X
<b>3. KİMYA VE KİMYASAL İŞLEME TEKNOLOJİLERİ BÖLÜMÜ</b> LABORATUVAR TEKNOLOJİSİ PROGRAMI (NORMAL ÖĞRETİM) LABORATUVAR TEKNOLOJİSİ PROGRAMI (İKİNCİ ÖĞRETİM) BİYOKİMYA PROGRAMI	X	X		X		X
<b>4. MUHASEBE VE VERGİ BÖLÜMÜ</b> MUHASEBE VE VERGİ UYGULAMALARI PROGRAMI	X			X		X
<b>5. PARK VE BAHÇE BİTKİLERİ BÖLÜMÜ</b> PEYZAJ VE SÜS BİTKİLERİ YETİŞTİRİCİLİĞİ PROGRAMI	X			X		X
<b>6. TARIMSAL ÜRÜNLER MUHAFAZA VE DEPOLAMA TEKNOLOJİSİ BÖLÜMÜ</b> TARIMSAL ÜRÜNLER MUHAFAZA VE DEPOLAMA TEKNOLOJİSİ PROGRAMI	X			X		X

### Organizasyon Şeması

Meslek yüksekokulunun üniversitedeki yerini gösteren bir organizasyon şeması hazırlayınız ve şemayı **Tablo II.1 Organizasyon Şeması** olarak adlandırınız. Şemada meslek yüksekokulunun bağlı olduğu kişilerin unvanlarını belirtiniz (akademik işlerden sorumlu Rektör Yardımcısı ve MYO koordinatörü gibi).



## Yöneticilere İlişkin Bilgiler

Müdür ve yardımcılarının birer özgeçmişini veriniz. (Özgeçmişler iki sayfayı geçmemelidir.)

### Akademik Destek Veren Programlara İlişkin Bilgiler

Değerlendirilen programlara akademik destek veren tüm bölümler/programlar (MYO içi ve dışı) ile bilgileri kullanarak, **Tablo II.2a** ve **Tablo II.2b**'yi doldurunuz. Kurum ziyareti başlangıcında bu tablonun güncellenmiş bir sürümü takım üyelerine sunulmalıdır.

**Tablo II.2a Programın destek verdiği birimler ([Akademik yıl <sup>(1)</sup>])**

Programın Adı <sup>(2)</sup>	Öğretim Elemanı						Toplam	
	TZ		YZ		DSÜ			
	Adet <sup>(3)</sup>	HY <sup>(4)</sup>	Adet	HY	Adet	HY	Adet	HY
<p><sup>(1)</sup> Bu tabloyu, başvurunun yapıldığı yılda sona eren akademik yıla ilişkin veriler yazılmalıdır. Kurum ziyareti başlangıcında bu tablonun güncellenmiş bir sürümü takım üyelerine sunulmalıdır.</p> <p><sup>(2)</sup> Destek verilen bölümler, değerlendirilen programdaki öğretim elemanlarının diğer bölümlerde verdiği dersler.</p> <p><sup>(3)</sup> Bu sütuna, tam zamanlı öğretim elemanlarının toplam sayısını yazınız.</p> <p><sup>(4)</sup> Haftalık yük (HY): Öğretim elemanları için verdikleri toplam ders saati, diğer görevliler için haftalık çalışma saatidir.</p>								

**Tablo II.2b Programın destek aldığı birimler ([Akademik yıl <sup>(1)</sup>])**

Programın Adı <sup>(2)</sup>	Öğretim Elemanı						Toplam	
	TZ		YZ		DSÜ			
	Adet <sup>(3)</sup>	HY <sup>(4)</sup>	Adet	HY	Adet	HY	Adet	HY
<p><sup>(1)</sup> Bu tabloyu, başvurunun yapıldığı yılda sona eren akademik yıla ilişkin veriler yazılmalıdır. Kurum ziyareti başlangıcında bu tablonun güncellenmiş bir sürümü takım üyelerine sunulmalıdır.</p> <p><sup>(2)</sup> Programın destek aldığı bölümler, bu bölümlerdeki öğretim elemanlarının değerlendirilen program için verdiği dersler.</p> <p><sup>(3)</sup> Bu sütuna, tam zamanlı öğretim elemanlarının toplam sayısını yazınız.</p> <p><sup>(4)</sup> Haftalık yük (HY): Öğretim elemanları için verdikleri toplam ders saati, diğer görevliler için haftalık çalışma saatidir.</p>								

### II.3 Personel Sayıları

Meslek yüksekokulundaki tüm personelin (tam zamanlı, yarı-zamanlı, ek görevli) ve öğrencilerin sayısını hem meslek yüksekokulu için, hem değerlendirilen her program için, **Tablo II.3**'ü kullanarak, ayrı ayrı tablolar olarak veriniz. Kurum ziyareti başlangıcında bu tabloların güncellenmiş birer sürümleri takım üyelerine sunulmalıdır.

**Tablo II.3. Personel Sayısı ([Akademik Yıl <sup>(1)</sup>])**

	Adet <sup>(2)</sup>			Toplam	Haftalık Toplam Saat <sup>(3)</sup>
	TZ	YZ	DSÜ		
Öğretim Elemanları	44				
Toplam	44				
Teknisyenler/Uzmanlar					
Diğer idari görevliler	11				
Diğer <sup>(4)</sup>					

<sup>(1)</sup> Bu tabloya, başvurunun yapıldığı yılda sona eren akademik yıla ilişkin veriler yazılmalıdır.  
<sup>(2)</sup> TZ: Tam zamanlı, YZ: yarı zamanlı, DSÜ: Ders saati ücretli  
<sup>(3)</sup> Ders veren öğretim elemanının toplam haftalık ders saati  
<sup>(4)</sup> Farklı bir kategori söz konusuysa bunu belirtiniz veya boş bırakınız.

#### II.4 Yarı Zamanlı ve Ek Görevli Öğretim Elemanlarının İzlenmesi

Meslek yüksekokulunda görevlendirilen yarı zamanlı ve ek görevli öğretim elemanlarının izlenmesi ve değerlendirilmesi için uygulanan politikaları yazınız.

#### II.5 Öğrenci Kayıt ve Mezuniyet Bilgileri

Tüm meslek yüksekokulu ve değerlendirilecek her program için son üç yıla ilişkin öğrenci kayıt ve mezuniyet istatistiklerini **Tablo II.4**'de veriniz.

**Tablo II-4 Öğrenci ve Mezun Sayıları**

##### Tüm Meslek Yüksekokulu İçin

Akademik Yıl	Hazırlık	Sınıf		Toplam Öğrenci Sayıları	Mezun Sayıları
		1.	2.		
2024-2025 Akademik Yıl	-	451	1040	1491	-
2023-2024 Akademik Yıl	-			1511	263
2022-2023 Akademik Yıl	-			1547	306

##### Program: Peyzaj ve Süs Bitkileri Yetiştiriciliği

Akademik Yıl	Hazırlık	Sınıf		Toplam Öğrenci Sayıları	Mezun Sayıları
		1.	2.		
2024-2025 Akademik Yıl	-	38	68	106	-
2023-2024 Akademik Yıl	-				15
2022-2023 Akademik Yıl	-				3

#### II.6 Kredi Tanımı

Normal olarak, bir kredi, haftalık bir ders saatinde ya da 2 pratik uygulama saatinde yapılan çalışmaların eğitim yüküne karşılık gelmektedir. Bir akademik yıl, yarıyıl sonu sınavları hariç en az 28 haftadan oluşmaktadır.

AKTS kredisi ise öğrencilerin bir dersle ilgili tüm etkinlikler için harcamaları beklenen toplam zamana endekslenmiş kredidir. Genellikle 30 saatlik bir öğrenci yükü, 1 AKTS olarak kabul edilmektedir.

Programlarda farklı kredi tanımları kullanılıyorsa, bunlar hakkında bilgi verilmelidir.

#### II.7 Kabul, Yatay Geçiş, Çift Anadal, Yandal ve Mezuniyet Koşulları

Bu bölümde verilen bilgiler, meslek yüksekokulundaki tüm programlar için geçerli olmalıdır. Değerlendirilmek üzere başvuruda bulunulan programlardan herhangi biri için bir istisna söz konusuysa, burada belirtilmeli, ayrıntıları ise, ilgili programın Öz değerlendirme Raporunda verilmelidir.

#### Öğrenci Kabulü

Diğer kurumlardan alınan derslerin, programların kendi ders planlarında yer alan dersler yerine ne şekilde sayıldığına ilişkin bilgi veriniz.

#### Yatay ve Dikey Geçiş

Meslek yüksekokulundaki programlara yatay geçişle öğrenci kabulüne ilişkin düzenlemeleri ve uygulamaları açıklayınız. Dikey geçiş ile giden öğrenciler için bulunan düzenlemeleri ve uygulamaları ayrıca açıklayınız. Kabullerde kullanılan ölçütleri (minimum not ortalaması değerleri, alınmış olması gereken dersler, ders eşdeğerlikleri, vb.) yazınız.

### Çift Anadal

Meslek yüksekokulundaki çift anadal programlarına öğrenci kabulüne ve izlemesine ilişkin düzenlemeleri ve uygulamaları açıklayınız. Kabullerde ve izlemede kullanılan ölçütleri (minimum not ortalaması değerleri, alınmış olması gereken dersler, ders eşdeğerlikleri, vb.) yazınız.

### Yandal

Meslek yüksekokulundaki yandal programlarına öğrenci kabulüne ve izlemesine ilişkin düzenlemeleri ve uygulamaları açıklayınız. Kabullerde ve izlemede kullanılan ölçütleri (minimum not ortalaması değerleri, alınmış olması gereken dersler, ders eşdeğerlikleri, vb.) yazınız.

### Mezuniyet Koşulları

Öğrencilerin, mezuniyet koşullarını sağlamalarını garanti altına almak için kullanılan süreci tanımlayınız. Bu amaçla kullanılan her türlü belgeyi sununuz.

Mezuniyet için istenen not ortalamasını belirtiniz.

### Programa Özgü Ölçütler sağlanmalıdır.

Lapseki Meslek Yüksekokulu'nun yeterli nitelik ve büyüklükte açık alana sahip olması "Peyzaj ve Süs Bitkileri Yetiştiriciliği Programı" için büyük avantaj teşkil etmektedir. Teknik altyapıya sahip modern sera kurulumları ile örtü altı üretim ve yetiştiriciliğine fırsat tanıyacak fiziki donatıların söz konusu okul açık alanında planlanması öğretimin daha sağlıklı yürümesi ve özellikle okulun "Peyzaj ve Süs Bitkileri Yetiştiriciliği Programı" vizyonuna ulaşmasında etkili olabileceği ön görülmektedir. Programa ait ölçütlere aşağıda yer verilmiştir.

1. Analitik düşünme becerisine sahip olmak,
2. Önceliklerin bilincinde olmak,
3. Gelişmelerden haberdar olmak ve gelişmeleri takip etme becerisine sahip olmak,
4. Süs bitkisi potansiyelinde üretim ve yetiştiriciliğe yönelik yeterli bilgi ve beceriye sahip olmak,
5. Yeterli düzeyde peyzaj planlama ve tasarım yetisine sahip olmak,
6. Peyzaj ilke ve öğeleri kapsamında yeterli kazanımlara sahip olmak,
7. Doğal peyzaj ile kültürel peyzaj kapsamında yeterli ve gerekli bilgi donanımına sahip olmak,
8. Süs bitkisi satış ve pazarlama usul ve esasları hakkında bilgi sahibi olmak.
9. Ülkesel, bölgesel ve yerel kapsamda peyzaj planlama ve tasarımına yönelik gelinen noktanın bilincinde olmak; geleceğe yönelik vizyon ortaya koyabilmek,
10. Peyzaj Mimarları ile hizmet/işçi sınıfı arasında ara eleman kimliğinde bağlayıcı rol üstlenmenin bilincinde olmak.

**linki:** <https://ubys.comu.edu.tr/AIS/OutcomeBasedLearning/Home/Index?id=7255&culture=tr-TR>

### Sonuç

Çanakkale Onsekiz Mart Üniversitesi, Lapseki Meslek Yüksekokulu, Peyzaj ve Süs Bitkileri Yetiştiriciliği Programında örgün öğretime devam eden öğrencilerimizin teorik ve çizim derslerine yönelik derslik ve atölye kapsamındaki fiziki imkanlar okulumuzda yeterli düzeydedir. Süs bitkisi üretimi ve yetiştirilmesi üzerine okulun fiziki açık alan veya dış mekân yapısı yeterli özellikte ve kapasitededir. Örtü altı üretim ve yetiştiricilik faaliyetleri kapsamında, okulun fiziki altyapısı, teknik özelliği yetersiz olan mevcut birkaç sera donatısından ibarettir. Bu konuda özellikle 4.0 sanayi sürecini (Siber-fiziksel sistem kombinasyonu) yakalamak adına uygun ve yeterli teknik özellikte sera donatılarına sahip olmak hedeflenmektedir. Ayrıca mevcut öğrenim sürecinde öğrencinin örtü altı üretim ve yetiştiricilik uygulamaları kapsamında demonstratif çalışmalarını ilde faaliyet gösteren peyzaj ve süs bitkisi seralarında yapmalarına fırsat tanınmaktadır. Bu yaklaşımla öğrenci kazanımları artırılarak ve daha nitelikli boyutlara taşınarak 4.0 sanayi devrimi çerçevesinde hedeflenen "süs bitkisi ara elemanı" niteliklerine ulaşılabilir. Ayrıca süs süs bitkisi ve peyzaj sektöründe güncel gelişmeleri takip etmek adına sektöre ait süs bitkisi ve peyzaj ekseninde planlanan sergi, fuar aktivasyonları ile yine aynı eksende düzenlenen toplantı, panel, sempozyum etkinliklerinin değerlendirilmesine yönelik aktivitelerin gerçekleştirilmesi amaçlanmaktadır. Programın sürdürülebilirliğinin artarak sağlanması

noktasında yükseköğrenime geçiş öncesi MEB'e bağlı ortaöğretim son sınıf öğrencileri hedef alınarak "Peyzaj ve Süs Bitkileri Yetiştiriciliği" program tanıtımının yapılması planlanmaktadır. Bu doğrultuda Çanakkale kentsel alanı başta olmak üzere bölgesel potansiyelde kamu bilinçlendirme faaliyetleri kapsamında çeşitli sosyal iletişim araçlarının kullanılması da amaçlanmaktadır.

**Tablo II.1 Organizasyon Şeması (Lapseki MYO)**

