



T.C.
ÇANAKKALE ONSEKİZ MART ÜNİVERSİTESİ
LİSANSÜSTÜ EĞİTİM ENSTİTÜSÜ

KALİTE GÜVENCE KOMİSYONU

KİDR (BİRİM İÇ DEĞERLENDİRME RAPORU)

İÇİNDEKİLER TABLOSU

GENEL BİLGİLER	1
Özet	1
Giriş	4
Amaç ve Kapsam	5
BİRİM HAKKINDA BİLGİLER	5
1. İletişim Bilgileri	5
2. Tarihsel Gelişimi	5
3. Misyonu, Vizyonu, Değerleri, Amaçları, Hedefleri, Kalite Güvence Politikası	7
YÖKAK DERECELİ DEĞERLENDİRME ANAHTARI.....	17
A. Kalite Güvencesi Sistemi	17
B. Eğitim ve Öğretim	30
C. Araştırma ve Geliştirme	45
D. Toplumsal Katkı	54
E. Yönetim Sistemi	57
SONUÇ VE DEĞERLENDİRME	67
KAYNAKLAR	
EKLER PERFORMANS GÖSTERGELERİ	

ÖZET

Bu bölümde, Çanakkale Onsekiz Mart Üniversitesi Lisansüstü Eğitim Enstitüsü 2021 Kurum İç Değerlendirme Raporu'nun hazırlanması sürecine yönelik Temel bilgilere yer verilmiştir. Bu bağlamda üniversitemize ait Kurum iç değerlendirme Raporu; öz değerlendirme çalışmalarımızı olgunluk düzeyiyle birlikte gösteren performans izleme ve değerlendirme çalışmalarımızı takip etmeyi amaçladığımız bir rapordur. Çanakkale Onsekiz Mart Üniversitesi olarak girişimci ve yenilikçi kurumların başında yer almak, kurumsal akreditasyona sahip olmak ve araştırma üniversitesi olmak hedefleriyle Kalite Güvence Komisyonu bu Kurum İç Değerlendirme Raporunu her yıl olduğu gibi bu yıl da oluşturma ihtiyacı duymuştur.

Çanakkale Onsekiz Mart Üniversitesi Lisansüstü Eğitim Enstitüsü Kurum İç Değerlendirme Raporu (KİDR); kurumun yıllık süreçlerini izlemek, değerlendirmek, Kurumsal Dış Değerlendirme Programı/Kurumsal Akreditasyon Programı/İzleme Programı süreçlerinde esas alınmak üzere enstitümüz kalite güvence komisyonu tarafından her yıl düzenli olarak hazırlanan ve şeffaf yönetim anlayışımız gereği enstitümüzün kalite güvence komisyonu internet sayfasında yayımlanan bir rapordur. Bu raporun hazırlanmasının amacı Lisansüstü Eğitim Enstitüsünün güçlü ve gelişmeye açık yönlerinin tanımlanması ve iyileştirmeye açık süreçlerin belirlenerek, bu süreçlere katkı sağlanmasıdır.

Kurum iç değerlendirme raporu ile Lisansüstü Eğitim Enstitüsü olarak; misyon, vizyon ve hedeflerle uyumlu olarak; kalite güvencesi sistemi, eğitim ve öğretim, araştırma ve geliştirme, toplumsal katkı ve yönetim sistemi süreçlerinde sahip olunan kaynakların ve yetkinliklerin nasıl planladığı ve nasıl yönetildiği anlatılmaya çalışılmaktadır. Bu açıdan üniversitemizin bu raporu paydaşlarla iletişim, öz değerlendirme çalışmaları ve kalite güvencesi kültürünün yaygınlaştırılması amacıyla da paylaşılmaktadır. Raporun hazırlanma sürecinde kalite komisyonu çalışmalarında şeffaflık, süreç yönetimi, eğitim ve bilgilendirme toplantıları da süreç içerisinde gerçekleştirilmiştir. Böylelikle üniversitemiz genelinde KİDR sürüm 2.1 ölçütleriyle ilgili süreçler bazında izleme ve iyileştirmelerin nasıl gerçekleştirildiği, iç kalite güvencesi sisteminde güçlü ve iyileşmeye açık alanların neler olduğu aktarılmaya çalışılmıştır.

Bu KİDR (Öz Değerlendirme Raporu); Çanakkale Onsekiz Mart Üniversitesi'nin Kalite Güvence, Eğitim-Öğretim, Araştırma-Geliştirme, Toplumsal Katkı, Kurumsal Yönetim kalitesini iç ile dış paydaşlardan elde edilen geri bildirimler doğrultusunda ifade etmesini ve

yükseköğretimdeki kalite güvence uygulamalarımızı artırarak kurum genelinde sahiplenilmesini ayrıca gerçekleşen hızlı değişimlere ayak uydurabilmemiz için uygulanması gereken stratejik gereksinimleri değerlendirmek amacıyla hazırlanmıştır. Bu raporun ortaya koyduğu güçlü ve zayıf yönler üniversite ve enstitü yönetimi tarafından irdelenmekte ve bu hususta aksiyonlar alınarak gerekli güncellemeler süreç içerisinde imkanlar ve bütçe dahilinde gerçekleştirilmektedir.

Bu raporun bütün sorunları tespit etmesi veya çözmesi beklenmemekte fakat sürekli iyileştirme yolunda önemli rehberlerden biri olarak kullanılması amaçlanmaktadır. Bu çerçevede bu raporun temel amacı; enstitümüzün, mevcudun ve geleceğin rekabet koşullarıyla uyumlu hale getirilmesi doğrultusunda değerlendirmede bulunarak bölgesel anlamda tercih edilirligimizi artırarak üniversitemizin sürdürülebilir rekabet üstünlüğüne anlamlı katkılar sağlamasıdır. Bu raporda sunulan bilgiler Lisansüstü Eğitim Enstitüsü akademik ve idari birimlerini kapsamaktadır. Bu rapor Lisansüstü Eğitim Enstitüsü Kalite Güvence Komisyonu'nun ilgili üyeleri tarafından istekli iç ve dış paydaşların önerileri de dikkate alınarak hazırlanmıştır.

GİRİŞ

Kurum İç Değerlendirme Raporu (KİDR); kurumun yıllık iç değerlendirme süreçlerini izlemek ve beş yıl içinde en az bir defa gerçekleştirilecek dış değerlendirme sürecinde esas alınmak üzere, ÇOMÜ Lisansüstü Eğitim Enstitüsü (LEE) İç Kontrol Komisyonu tarafından her yılın sonunda hazırlanır.

ÇOMÜ Lisansüstü Eğitim Enstitüsü İç Kontrol Komisyonu tarafından hazırlanan bu İç Kontrol Raporu Çanakkale Onsekiz Mart Üniversitesi, ÇOMÜ Lisansüstü Eğitim Enstitüsünün önümüzdeki yıllarda eğitim öğretim kalitesini daha da artırabilmesi ve günümüz bilgi çağında gerçekleşen değişimlere ayak uydurabilmesi için ulaşması gereken amaç ve hedefleri ve bu hedeflere dayanan stratejilerini belirlemek amacıyla hazırlanmıştır.

Bu raporda önümüzdeki yıllarda Çanakkale Onsekiz Mart Üniversitesi Lisansüstü Eğitim Enstitüsü olarak vizyon, misyon ve hedeflerimize kurulan kalite güvence sistemi aracılığıyla nasıl ulaşmaya çalışıldığı, yönetsel ve organizasyonel süreçlerin nasıl işlediği, hedeflerimizin nasıl ölçüldüğü ve geleceğe yönelik ne gibi iyileştirmelerin planlandığının aktarılması amaçlanmıştır. Bu doküman akademik ve idari personelin tam katılımı ve önerileri ışığında hazırlanmıştır. Günümüze kadar gerçekleştirilen toplantılara Enstitü Anabilim Dalı Başkanları, Program Koordinatörleri, ilgili Komisyon Sorumluları, Öğretim Elemanları ve Öğrenciler gibi akademik personelin yanı sıra idari personel temsilcilerimiz de iştirak etmişlerdir. Bu durumun kalite süreçlerinin tam katılımı ile sahiplenilmesinin önünü açması beklenmektedir. Aktarılanlar ışığında kurumumuzun mevcut ve ileriye yönelik politikaları tartışılmıştır.

Bu kapsamda sunulan tüm özeleştiriler, amaç/hedef ve stratejiler; Çanakkale Onsekiz Mart Üniversitesi stratejik hedefleri kapsamında ÇOMÜ Lisansüstü Eğitim Enstitüsü kurumsal misyon, vizyon, amaç ve hedeflerini kapsamaktadır.

Lisansüstü Eğitim Enstitüsü Kalite Güvence Komisyonu

Ad Soyadı	Görevi	e-posta	Dahili
Prof. Dr. Pelin KANTEN	Başkan	pelinkanten@comu.edu.tr	14071
Doç. Dr. Yener PAZARCIK	Üye	ypazarcik@comu.edu.tr	14073
Doç. Dr. Mehmet Ali YÜCEL	Üye	maliyu cel@comu.edu.tr	14060
Enstitü Sekreteri Arzu SÜNGÜ	Raportör	asungu@comu.edu.tr	14075
Rümeysa ARMUTÇU	Öğrenci Temsilcisi	rumeysaarmutcu@gmail.com	

AMAÇ VE KAPSAM

Bu raporun temel amacı; Lisansüstü Eğitim Enstitüsünün geleceğin rekabet koşullarıyla uyumlu hale getirilmesi doğrultusunda değerlendirilmede bulunarak bölgesel anlamda tercih edilirliliğimizi artırarak üniversitemizin sürdürülebilir rekabet üstünlüğüne anlamlı katkılar sağlamasıdır.

Bu dokümanda sunulan bilgiler Lisansüstü Eğitim Enstitüsü akademik ve idari birimlerini kapsamaktadır. Bu rapor Lisansüstü Eğitim Enstitüsü Kalite Güvence Komisyonu'nun ilgili üyeleri tarafından iç ve dış paydaşların önerileri de dikkate alınarak hazırlanmıştır.

BİRİM HAKKINDA BİLGİLER

1. Kurum Hakkında Bilgiler

İletişim Bilgileri

Prof. Dr. Pelin KANTEN, Enstitü Müdürü

Doç.Dr. Yener PAZARCIK, Enstitü Müdür Yardımcısı

Doç.Dr. Mehmet Ali YÜCEL, Enstitü Müdür Yardımcısı

E-posta: lisansustu@comu.edu.tr

Tel: +90 286 218 00 18 - 14071 (dahili)

Çanakkale Onsekiz Mart Üniversitesi, Lisansüstü Eğitim Enstitüsü

Terzioğlu Yerleşkesi Çanakkale, 17000

İnternet adresi: lee.comu.edu.tr

2. Tarihsel Gelişimi

Lisansüstü Eğitim Enstitüsü: 16.06.2020 Tarih ve 31157 Sayılı Resmî Gazete'de yayımlanarak, yürürlüğe giren; Üniversitemiz Sosyal Bilimler Enstitüsü, Fen Bilimleri Enstitüsü, Eğitim Bilimleri Enstitüsü ve Sağlık Bilimleri Enstitüsünün kapatılması ile Enstitülerde yer alan tüm anabilim/anasanat dallarının lisansüstü programlarıyla bu programlara kayıtlı olan öğrencilerin "Lisansüstü Eğitim Enstitüsü" ne aktarılması ile kurulmuştur.

Kanıtlar

- <https://lee.comu.edu.tr/kurumsal/tanitim-filmi-r58.html>
- <https://www.youtube.com/watch?v=SzzxQfUoIAE>

Lisansüstü Eğitim Enstitüsü Çanakkale Onsekiz Mart Üniversitesinin en temel birimlerinden birisidir. Sosyal, Fen, Eğitim ve Sağlık Bilimleri alanlarında ülkemizin ihtiyaç duyduğu bilim adamlarının ve uzmanların yetiştirilmesi amacıyla etkin bir biçimde destek veren Enstitümüz, yeni açılan programlarıyla her geçen gün nitelik ve nicelik olarak kapasitesini artırmaktadır.

Lisansüstü Eğitim Enstitüsü her alanda daha iyi hizmet vermeyi amaçlayan şeffaf bir yönetim anlayışıyla, lisansüstü öğrencilerin kendi alanlarında bir bilim uzmanı olarak yetiştirilmelerinin sağlanmasını amaçlamaktadır. Lisansüstü Eğitim Enstitüsü'nde 101 anabilim/anasanat dalında; 296 Prof. Dr., 240 Doç. Dr., 233 Dr. Öğretim Üyesi, 5 Arş. Gör.'den oluşan akademik personel ve 29 idari personel bulunmaktadır. Lisansüstü Eğitim Enstitüsü 61 Doktora, 1 Sanatta Yeterlik, 126 Tezli yüksek lisans, 38 Tezsiz Yüksek Lisans, 12 Tezsiz Uzaktan Öğretim olmak üzere 238 program ile eğitim-öğretim verilmektedir. Lisansüstü Eğitim Enstitüsünde 2021-2022 Eğitim Öğretim Yılı itibariyle 5572 öğrenci bulunmaktadır.

2021-2022 Eğitim ve Öğretim yılında Lisansüstü Eğitim Enstitüsü bünyesinde program sayılarının artırılması ve özellikle yabancı dilde eğitim veren programlar açılması hedeflenmektedir. Ayrıca kamu ve özel sektörün ihtiyaçlarını karşılayan tezsiz veya uzaktan öğretim programlarıyla kamu ve özel sektörün gereksinim duyduğu nitelikli eleman ihtiyacının karşılanmasına katkıda bulunulması amaçlanmaktadır.

Lisansüstü Eğitim Enstitüsü, ÇOMÜ Terzioğlu Yerleşkesinde yer alan Sağlık Hizmetleri Meslek Yüksekokulunun da yer aldığı binanın B. Bloğunda yer almaktadır.

Zemin Kat Muhasebe Ayniyat	Birinci Kat Fen Bilimleri Sağlık Bilimleri	İkinci Kat Sosyal Bilimler Eğitim Bilimleri	Üçüncü Kat Eğitim Alanı
2 Çalışma ofisi	10 Çalışma Ofisi (119,68 m ²)	10 Çalışma Ofisi (119.68m ²) Konferans Salonu ve Toplantı Odası (Ortak Kullanım Alanı)	2 Arşiv Fen Bilimleri (45m ²) 2 Arşiv Sosyal Bilimler (76m ²)
1 Arşiv 1 Depo	1 Arşiv 1 Fotokopi-Faks 1 Çay Ocağı	1 Arşiv 3 Fotokopi- 1 Faks, Çay Ocağı	5 Derslik (193m ²),

Lisansüstü Eğitim Enstitüsü öğrencileri derslerini anabilim dalı başkanlıklarının bulunduğu Fakülte ve Yüksekokullarda yapmakta olup ayrıca Enstitü binasında bulunan beş (5) adet derslikte tez savunma sınavları ve dersler yapılmaktadır. Enstitüde bulunan yirmi dört

(24) adet masaüstü bilgisayar, dört (4) adet fotokopi/faks, iki (2) adet dizüstü bilgisayar, beş (5) adet projeksiyon cihazı; üç (3) adet projeksiyon perdesi, akademik, öğrenci ve idari işlerin yürütülmesinde kullanılmaktadır.

Lisansüstü Eğitim Enstitüsünde tüm süreçler Üniversite Bilgi Yönetim Sistemi (ÜBYS) üzerinden gerçekleştirilmektedir. Akademik ve idari personel ile öğrenci erişimli olup kurum içi ve kurum dışı tüm yazışmalar ve öğrencilerin başvuru aşamasından mezuniyet işlemlerine kadar tüm işlemler ÜBYS üzerinden elektronik olarak yapılmaktadır.

3. Misyonu, Vizyonu, Değerleri, Hedefleri ve Kalite Güvence Politikası

ÇOMÜ Misyonu; Alanında öncü ve girişimci bireyler yetiştiren; Ar-Ge odaklı, uygulamaya dönük, çok disiplinli ve proje tabanlı araştırmalar üreten; paydaşlarıyla sürdürülebilir ilişkiler geliştiren;

“Kalite odaklı ve yenilikçi bir üniversite olmak”

ÇOMÜ Vizyonu; Özgürlükçü, yenilikçi ve girişimci yönüyle; kalite odaklı gelişmeyi hedefleyen ve araştırma temelli

“Uluslararası alanda güçlü bir üniversite olmak”

ÇOMÜ Değerleri; Çanakkale Onsekiz Mart Üniversitesi, bulunduğu değerli coğrafya içerisinde kuruluşundan bugüne kadar elde ettiği tüm kazanımları ile yüksek değerlere sahip bir üniversite olma yolunda ilerlemektedir.

Bu Değerlerimiz;

- Adalet ve Liyakat
- Aidiyet
- Çevre Duyarlılığı
- Demokratik Katılımcılık
- Düşünce ve İfade Özgürlüğü
- Etik Davranış
- Evrensel Değerlere Saygı
- Farklılıklara Saygı
- Girişimcilik, Yenilikçilik ve Yaratıcılık
- Hesap Verebilirlik
- İş Birliği, Dayanışma ve Paylaşma

- Kalite Kültürü
- Kentle Bütünleşme
- Şeffaflık
- Tarihine ve Coğrafyasına Sahip Çıkma
- Verimlilik
- Yaşam Boyu Öğrenme

Hedeflerimiz; Üniversitemiz kalite odaklı girişimci ve yenilikçi bir üniversite anlayışıyla bulunduğu bölgenin en iyi üniversitesi olmayı ülkesinin ve dünyanın güçlü bir bilim kurumu haline gelmeyi hedeflemiştir.

Bu hedefler doğrultusunda **kalite politikamız;** Mevcut insan kaynaklarının akademik beceri, nitelik ve etkin araştırma yapabilme kapasitesinin artırılmasını, eğitim öğretim faaliyetlerinde memnuniyet düzeyinin yükseltilmesini, üniversitemizi tercih eden uluslararası öğrenciler ve üniversitemizle yurtdışı üniversiteler arasındaki ikili iş birliği anlaşmalarını artırarak uluslararasılaşma çalışmalarının geliştirilmesini, araştırma faaliyetlerinde ar-ge çalışmalarına öncelikli ve disiplinlerarası araştırma alanlarına yönelik çalışmaların desteklenmesini, ulusal ve uluslararası akademik değerlendirmelerde üniversitemizi üst sıralara çıkarmayı, kurumsal akreditasyon çalışmalarına yönelik faaliyetlerin desteklenmesini, kurumsal kültürün geliştirilmesini, paydaşlarımızla olan ilişkilerin güçlendirilmesini ve üniversitemiz tarafından topluma sunulan hizmetlerin kalitesinin artırılmasını ilke edinmiştir.

Üniversitemizin kurumsal misyon, vizyon, amaç ve hedefleri doğrultusunda oluşturulan Lisansüstü Eğitim Enstitüsü kurumsal misyon, vizyon, amaç ve hedefleri aşağıda bilgilerinize sunulmuştur.

ÇOMÜ Lisansüstü Eğitim Enstitüsü Misyon

Ulusal ve uluslararası düzeyde tercih edilen, ülkenin bilimsel ve teknolojik açılardan gelişmesine katkı sağlayan, yenilik odaklı, bilimsel ve etik değerlere bağlı bir kurum olarak, lisansüstü programların koordinasyonunu sağlamak, güncel gelişmeler doğrultusunda yeni ve disiplinlerarası programları destekleyerek sorun çözme yeteneğine sahip, ulusal ve uluslararası düzeyde araştırma yapabilme potansiyeli olan; bilimin gelişmesine fayda sağlayan araştırmacıların yetiştirilmesine katkı sağlamak.

ÇOMÜ Lisansüstü Eğitim Enstitüsü Vizyon

Dünya ölçeğinde akademi ve iş dünyasının ihtiyaçlarını, bilimsel bilgi ve analitik düşünce birikimi ile karşılayabilecek akademisyen ve profesyoneller yetiştirerek, ülkemizin ürettiği bilginin her alanda evrensel rekabet gücünü artırmak.

ÇOMÜ Lisansüstü Eğitim Enstitüsü Amaçlar ve Hedefler

Lisansüstü Eğitim Enstitüsü ülkemizin lisansüstü eğitim sürecine kaliteli hizmet ve şeffaf bir yönetim anlayışıyla katkı sağlamayı amaçlamaktadır. Lisansüstü Eğitim Enstitüsünde 101 anabilim/anasanat dalında; 61 Doktora, 1 Sanatta Yeterlik, 126 Tezli yüksek lisans, 37 Tezsiz Yüksek Lisans, 12 Tezsiz Uzaktan Öğretim olmak üzere 238 program ile eğitim-öğretim verilmektedir. Lisansüstü Eğitim Enstitüsü bünyesinde lisansüstü program sayılarının artırılması ve özellikle İngilizce dilde eğitim veren yeni programlar açılması hedeflenmektedir. Ayrıca kamu ve özel sektörün ihtiyaçlarını karşılayan tezsiz veya uzaktan öğretim programlarıyla kamu ve özel sektörün gereksinim duyduğu nitelikli bilim uzmanlarının yetiştirilmesine katkıda bulunulması amaçlanmaktadır.

- *Yükseköğretim kurumun belirlediği ilkeler doğrultusunda lisansüstü programların eğitim kalitesini iyileştirmek,*
- *Yükseköğretim kurumunun ilkeleri doğrultusunda lisansüstü program sayısını artırmak,*
- *Tüm lisansüstü programların tanınırlığını sağlayarak, öğrenci sayısını artırmak,*
- *Lisansüstü programlarda uluslararası öğrenci sayısını artırmak,*
- *Farklı disiplinler içeren lisansüstü programlarla lisansüstü eğitime bakış açısını geliştirmek,*
- *Farklı sektörlerde görev yapan bireylerin uzaktan eğitim imkanlarıyla akademik gelişimlerine katkı sağlayan iş dünyasının gereksinimlerini karşılayan lisansüstü programlarla sektöre katkı sağlamak,*
- *Diğer üniversiteler, araştırma merkezleri ve sanayi kuruluşlarıyla bilimsel ve eğitim alanında iş birliğini geliştirmek,*
- *Öğretim üyelerimize ve öğrencilerimize daha modern ve verimli şartlarda hizmet vermek,*

- Öğretim üyelerimizin ve öğrencilerimizin eğitim ve öğretim faaliyetlerini elektronik ortamda takip etmelerini sağlayan Öğrenci Bilgi Sistemini daha etkin ve verimli hale getirilmesini sağlamak.

ÇOMÜ LEE Öğrenci Sayıları

LİSANSÜSTÜ PROGRAMLAR	ÖĞRENCİ SAYILARI
Afet Eğitimi ve Yönetimi Anabilim Dalı	65
Afet Eğitimi ve Yönetimi Lisansüstü- Tezli	65
Aile Danışmanlığı Anabilim Dalı	40
Aile Danışmanlığı Lisansüstü – Tezli	40
Arkeoloji Anabilim Dalı	39
Lisansüstü – Doktora	12
Lisansüstü – Tezli	27
Askeri Tarih Araştırmaları Anabilim Dalı	34
Lisansüstü – Tezli	34
Bahçe Bitkileri Anabilim Dalı	62
Lisansüstü – Doktora	10
Lisansüstü – Tezli	52
Batı Dilleri ve Edebiyatları Anabilim Dalı	2
İngiliz Dili ve Edebiyatı Lisansüstü – Tezli	2
Beden Eğitimi ve Spor Anabilim Dalı	40
Lisansüstü – Tezli	40
Beden Eğitimi ve Spor Öğretmenliği Anabilim Dalı	4
Lisansüstü – Tezli	4
Bilgisayar Mühendisliği Anabilim Dalı	48
Lisansüstü – Doktora	1
Lisansüstü – Tezli	47
Bilgisayar ve Öğretim Teknolojileri Eğitimi Anabilim Dalı	62
Bilgisayar ve Öğretim Teknolojileri Eğitimi Lisansüstü - Tezli	62
Bitki Koruma Anabilim Dalı	59
Lisansüstü – Doktora	5
Lisansüstü – Tezli	54
Biyoloji Anabilim Dalı	81
Lisansüstü – Doktora	29
Lisansüstü – Tezli	52
Biyomoleküler Bilimler Anabilim Dalı	6
Lisansüstü – Tezli	6
Biyomühendislik Anabilim Dalı	9
Lisansüstü – Tezli	9
Biyomühendislik ve Malzeme Mühendisliği Anabilim Dalı	35
Lisansüstü – Tezli	35
Bölgesel Araştırmalar (Balkan Araştırmaları)(YL)	25
Balkan Araştırmaları Lisansüstü – Tezli	25
Bölgesel Araştırmalar (Ortadoğu Araştırmaları)(YL)	17
Ortadoğu Araştırmaları Lisansüstü – Tezli	17

Coğrafi Bilgi Teknolojileri Anabilim Dalı	30
Lisansüstü – Tezli	30
Coğrafya Anabilim Dalı	68
Lisansüstü – Doktora	18
Lisansüstü – Tezli	50
Coğrafya Eğitimi	30
Coğrafya Lisansüstü – Tezli	30
Çalışma Ekonomisi ve Endüstri İlişkileri Anabilim Dalı	69
Lisansüstü – Doktora	6
Lisansüstü – Tezli	60
Lisansüstü - Tezsiz - İkinci Öğretim	3
Çalışma İlişkileri ve İnsan Kaynakları Yönetimi	96
Lisansüstü - Tezsiz - Uzaktan Eğitim	96
Çevre Mühendisliği Anabilim Dalı	22
Lisansüstü – Doktora	4
Lisansüstü – Tezli	18
Disiplinlerarası Davranış Bilimleri Anabilim Dalı	11
Lisansüstü – Tezli	11
Disiplinlerarası Sağlık Yönetimi Anabilim Dalı	73
Lisansüstü – Tezli	40
Lisansüstü - Tezsiz - İkinci Öğretim	33
Doğal Afetlerin Risk Yönetimi Anabilim Dalı	60
Lisansüstü – Tezli	60
Eğitim Bilimleri Anabilim Dalı	14
Eğitim Bilimleri Lisansüstü – Doktora	14
Eğitim Programları ve Öğretimi Bilim Dalı	74
Eğitim Programları ve Öğretim Doktora	12
Eğitim Programları ve Öğretim Lisansüstü - Tezli	45
Eğitim Programları ve Öğretim Lisansüstü - Tezsiz İkinci Öğretim	17
Eğitim Yönetimi ve Denetimi	88
Eğitim Yönetimi ve Denetimi Lisansüstü - Doktora	28
Eğitim Yönetimi ve Denetimi Lisansüstü - Tezli	60
Eğitim Yönetimi, Teftişi, Planlaması ve Ekonomisi	206
Eğitim Yönetimi, Teftişi, Planlaması ve Ekonomisi Lisansüstü - Tezsiz - İkinci Öğretim	72
Eğitim Yönetimi, Teftişi, Planlaması ve Ekonomisi Lisansüstü - Tezsiz Uzaktan Eğitim	134
Ekonometri Anabilim Dalı	6
Lisansüstü – Tezli	6
Enerji Kaynakları ve Yönetimi Anabilim Dalı	61
Enerji Teknolojileri - Lisansüstü – Doktora	9
Lisansüstü – Tezli	52
Felsefe Anabilim Dalı	4
Lisansüstü-Tezli	4
Felsefe ve Din Bilimleri Anabilim Dalı	83
Lisansüstü – Doktora	15
Lisansüstü – Tezli	68

Fen Bilgisi Eğitimi	97
Fen Bilgisi Eğitimi Lisansüstü – Tezli	97
Finans ve Bankacılık Anabilim Dalı Başkanlığı	111
Bankacılık ve Finans - Lisansüstü-Tezli	49
Bankacılık ve Finans - Lisansüstü-Tezsiz-İkinci Öğretim	8
Bankacılık ve Finans - Lisansüstü-Tezsiz-Uzaktan Eğitim	54
Fizik Anabilim Dalı	40
Lisansüstü – Doktora	25
Lisansüstü – Tezli	15
Fizyoloji Anabilim Dalı	17
Lisansüstü – Tezli	9
Lisansüstü- Doktora	8
Gastronomi ve Mutfak Sanatları Anabilim Dalı	20
Lisansüstü – Tezli	20
Gayrimenkul Geliştirme Anabilim Dalı	27
Lisansüstü – Tezli	27
Gıda Mühendisliği Anabilim Dalı	72
Lisansüstü – Doktora	29
Lisansüstü – Tezli	43
Girişimcilik ve Yenilik Yönetimi	66
Girişimcilik ve Yenilik Yönetimi-Tezsiz Uzaktan Eğitim	66
Hareket ve Antrenman Bilimleri	12
Lisansüstü-Tezli	12
Harita Mühendisliği Anabilim Dalı	21
Lisansüstü – Tezli	21
Hemşirelik Anabilim Dalı	115
Lisansüstü – Tezli	115
İktisat Anabilim Dalı	96
Lisansüstü – Doktora	16
Lisansüstü – Tezli	61
Lisansüstü – Tezsiz	1
Lisansüstü - Tezsiz - İkinci Öğretim	18
İktisat Politikası Anabilim Dalı	55
Lisansüstü – Tezli	55
İlk ve Acil Yardım Bölümü	13
Lisansüstü – Tezli	13
İngiliz Dili Eğitimi	95
İngiliz Dili Eğitimi Lisansüstü – Doktora	58
İngiliz Dili Eğitimi Lisansüstü – Tezli	37
İnşaat Mühendisliği Anabilim Dalı	20
Lisansüstü – Tezli	20
İslam Hukuku(YL)	25
İslam Hukuku Lisansüstü – Tezli	25
İş Sağlığı ve Güvenliği Anabilim Dalı	82
İş Güvenliği - Lisansüstü – Tezli	74
İş Sağlığı ve Güvenliği – Doktora	8

İşletme Anabilim Dalı	137
Endüstri Yönetimi ve Dijital Dönüşüm Lisansüstü - Tezsiz - İkinci Öğretim	19
Lisansüstü – Doktora	27
Lisansüstü – Tezli	75
Lisansüstü - Tezsiz - İkinci Öğretim	16
İşletme Yöneticiliği	87
İşletme Yöneticiliği-Tezsiz Uzaktan Eğitim	87
Japon Dili Eğitimi	5
Japon Dili Eğitimi Lisansüstü-Tezli	5
Jeofizik Mühendisliği Anabilim Dalı	19
Lisansüstü – Tezli	16
Lisansüstü-Doktora	3
Jeoloji Mühendisliği Anabilim Dalı	22
Lisansüstü – Doktora	8
Lisansüstü – Tezli	14
Kamu Yönetimi Anabilim Dalı	72
Lisansüstü – Doktora	17
Lisansüstü – Tezli	47
Lisansüstü - Tezsiz - İkinci Öğretim	8
Kimya Anabilim Dalı	38
Lisansüstü – Doktora	15
Lisansüstü – Tezli	23
Kimya Eğitimi	6
Kimya Eğitimi Lisansüstü – Tezli	6
Kimya Mühendisliği Anabilim Dalı	8
Lisansüstü – Tezli	8
Maden Mühendisliği Anabilim Dalı	6
Lisansüstü – Tezli	6
Maliye Anabilim Dalı	62
Lisansüstü – Doktora	11
Lisansüstü – Tezli	28
Lisansüstü - Tezsiz - Uzaktan Eğitim	23
Matematik Anabilim Dalı	37
Lisansüstü – Doktora	11
Lisansüstü – Tezli	26
Medya ve Kültürel Çalışmalar Anabilim Dalı	65
Lisansüstü – Doktora	11
Lisansüstü – Tezli	48
Lisansüstü -Tezsiz - İkinci Öğretim	6
Moleküler Biyoloji ve Genetik Anabilim Dalı	16
Lisansüstü – Tezli	16
Müzik Öğretmenliği	22
Müzik Öğretmenliği Lisansüstü – Tezli	22
Okulöncesi Eğitimi	49
Okul Öncesi Eğitimi Lisansüstü – Doktora	9
Okul Öncesi Eğitimi Lisansüstü – Tezli	40

Osmanlı Arkeolojisi Anabilim Dalı	5
Lisansüstü – Doktora	1
Lisansüstü – Tezli	4
Perfüzyon	12
Perfüzyon Lisansüstü – Doktora	6
Perfüzyon Lisansüstü – Tezli	6
Perfüzyonist (YL)	2
Lisansüstü – Tezli	2
Peyzaj Mimarlığı Anabilim Dalı	77
Lisansüstü – Doktora	10
Lisansüstü – Tezli	67
Radyo, Televizyon ve Sinema Anabilim Dalı	13
Lisansüstü- Tezli	13
Rehberlik ve Psikolojik Danışmanlık Programı	33
Rehberlik ve Psikolojik Danışmanlık Lisansüstü - Tezli	15
Rehberlik ve Psikolojik Danışmanlık Lisansüstü - Tezsiz - İkinci Öğretim	18
Resim Anasanat Dalı Başkanlığı	88
Lisansüstü - Sanatta Yeterlilik	13
Lisansüstü – Tezli	75
Resim İş Eğitimi Bilim Dalı	4
Resim İş Eğitimi Lisansüstü – Tezli	4
Sağlık Turizmi	21
Sağlık Turizmi-Lisansüstü-Tezli	21
Sağlık Yönetimi Anabilim Dalı	5
Sağlık Ekonomisi Lisansüstü-Tezli	5
Sanat Tarihi Anabilim Dalı	34
Lisansüstü – Doktora	7
Lisansüstü – Tezli	27
SBE Tıbbi Biyokimya Anabilim Dalı	2
Lisansüstü – Tezli	2
SBE Tıbbi Sistem Biyolojisi Anabilim Dalı	14
Biyoinformatik ve Sistem Biyolojisi -Lisansüstü- Doktora	6
Lisansüstü – Tezli	8
Seramik Anasanat Dalı Başkanlığı	47
Lisansüstü – Tezli	47
Sınıf Eğitimi	204
Sınıf Eğitimi Lisansüstü – Doktora	11
Sınıf Eğitimi Lisansüstü – Tezli	99
Sınıf Eğitimi Lisansüstü- Tezsiz Uzaktan Eğitim	94
Siyaset Bilimi ve Kamu Yönetimi Anabilim Dalı	43
Lisansüstü – Doktora	9
Lisansüstü – Tezli	34
Sosyal ve Ekonomik Veri Analizi	19
Sosyal ve Ekonomik Veri Analizi Lisansüstü-Tezli	19
Sosyoloji Anabilim Dalı	45
Lisansüstü – Tezli	36

Lisansüstü-Doktora	9
Spor Bilimleri Anabilim Dalı	11
Lisansüstü-Doktora	11
Spor Yöneticiliği Anabilim Dalı	10
Lisansüstü-Tezli	10
Su Ürünleri Anabilim Dalı	5
Lisansüstü – Doktora	5
Su Ürünleri Avlama ve İşleme Teknolojisi Anabilim Dalı	37
Lisansüstü – Doktora	15
Lisansüstü – Tezli	22
Su Ürünleri Temel Bilimler Anabilim Dalı	17
Lisansüstü – Doktora	11
Lisansüstü – Tezli	6
Su Ürünleri Yetiştiriciliği Anabilim Dalı	30
Lisansüstü – Doktora	14
Lisansüstü – Tezli	16
Tarım Ekonomisi Anabilim Dalı	41
Lisansüstü – Doktora	3
Lisansüstü – Tezli	38
Tarım Makineleri ve Teknolojileri Mühendisliği Anabilim Dalı	23
Lisansüstü – Doktora	3
Lisansüstü – Tezli	20
Tarımsal Biyoteknoloji Anabilim Dalı	10
Lisansüstü – Tezli	10
Tarımsal Yapılar ve Sulama Anabilim Dalı	33
Lisansüstü – Doktora	4
Lisansüstü – Tezli	29
Tarih Anabilim Dalı	73
Lisansüstü – Tezli	65
Lisansüstü-Doktora	8
Tarla Bitkileri Anabilim Dalı	58
Lisansüstü – Doktora	9
Lisansüstü – Tezli	49
Temel İslam Bilimleri	193
Lisansüstü – Doktora	44
Lisansüstü – Tezli	149
Tıbbi Mikrobiyoloji Anabilim Dalı	2
Lisansüstü – Tezli	2
Tıp Eğitimi Anabilim Dalı	13
Lisansüstü – Tezsiz	13
Toprak Bilimi ve Bitki Besleme Anabilim Dalı	27
Lisansüstü – Doktora	4
Lisansüstü – Tezli	23
Turist Rehberliği	43
Lisansüstü-Tezli	20
Lisansüstü-Tezsiz(İÖ)	23

Turizm İşletmeciliği	50
Lisansüstü – Doktora	13
Lisansüstü – Tezli	37
Türk Dili ve Edebiyatı Anabilim Dalı	55
Lisansüstü – Doktora	12
Lisansüstü – Tezli	43
Türk Dili ve Edebiyatı Eğitimi	1
Türk Dili ve Edebiyatı Eğitimi Lisansüstü - Tezli	1
Türkçe Eğitimi	60
Türkçe Eğitimi Lisansüstü – Doktora	17
Türkçe Eğitimi Lisansüstü – Tezli	43
Uluslararası İlişkiler Anabilim Dalı	70
Lisansüstü – Doktora	14
Lisansüstü – Tezli	56
Uluslararası İşletmecilik	72
Uluslararası İşletmecilik Lisansüstü - Doktora	11
Uluslararası İşletmecilik Lisansüstü – Tezli	61
Uluslararası Ticaret ve Lojistik Anabilim Dalı	72
Lisansüstü – Tezli	71
Lisansüstü – Tezsiz	1
Uzay Bilimleri ve Teknolojileri Anabilim Dalı	9
Lisansüstü – Tezli	9
Yabancı Dil Olarak Türkçe'nin Öğretimi	33
Yabancı Dil Olarak Türkçenin Öğretimi Lisansüstü- Tezli	33
Yerel Yönetimler Kent ve Çevre Politikaları	6
Yerel Yönetimler Kent ve Çevre Politikaları Lisansüstü- Tezli	6
Yönetim Ekonomisi	28
Yönetim Ekonomisi Lisansüstü – Tezli	28
Yönetim ve Organizasyon	42
Yönetim ve Organizasyon-Doktora	13
Yönetim ve Organizasyon-Lisansüstü-Tezli	29
Zootekni Anabilim Dalı	35
Lisansüstü – Doktora	7
Lisansüstü – Tezli	28
Genel Toplam	5572

KALİTE GÜVENCE SİSTEMİ

A.1.1. Kalite güvencesi; Eğitim ve Öğretim, Araştırma ve Geliştirme; Toplumsal Katkı ve Yönetim Politikaları

Lisansüstü Eğitim Enstitüsü'nün Kalite Güvence Politikası;

Lisansüstü Eğitim Enstitüsü olarak Dünya ölçeğinde akademi ve iş dünyasının ihtiyaçlarını, bilimsel bilgi ve analitik düşünce birikimi ile karşılayabilecek akademisyen ve profesyoneller yetiştirerek, ülkemizin ürettiği bilginin her alanda evrensel rekabet gücünü artırmayı hedeflediğimiz **Kalite Güvence Politikamızın** amacı; kaliteli, çağdaş bir eğitim öğretim anlayışının enstitü personeline içselleştirmesine, üniversitemizin ve enstitümüzün kurumsal misyonu ve vizyonu doğrultusunda bilimsel, proaktif, araştırmacı, girişimci ve yenilikçi bir lisansüstü eğitim enstitüsü olmasına, kurumsal kültür ve paydaşlarla ilişkilerin geliştirilmesine katkı sağlamaktır.

Lisansüstü Eğitim Enstitüsü'nün PUKÖ Döngüsü;

Üniversitemiz genelinde ve enstitümüz bünyesinde kalite güvence sistemi yönetiminde PUKÖ Döngüsü yönetim sistemi, eğitim öğretim, araştırma, idari ve toplumsal katkı süreçlerinde kararlılıkla uygulanmaktadır. Buna göre faaliyetler ve iç denetim planlanmaktadır. En az yılda bir kere olmak üzere yıllık faaliyet raporu hazırlanmakta ve iç denetim gerçekleştirilmektedir.

Lisansüstü Eğitim Enstitüsü “İç Denetim Prosedürü”nce öngörülmüş olup uygulanan KİDR’de (kalite güvencesi, eğitim, araştırma, yönetsel) süreçlerince iç değerlendirme sonucu kurumun iyileştirmeye açık alanları net bir biçimde belirlenmiştir. Belirlenen iyileştirmeye açık alanlar ile ilgili uygulamalar takip edilmiş ve her yıl faaliyet raporu ve iç denetim raporu hazırlanmıştır.

İlgili raporlar kurumun kendi kendini iyileştiren sisteminin göstergesi olmakla birlikte kurumun dış gözle değerlendirilmesine de yol göstermektedir. Enstitü alt birimlerince vizyon, misyon ve hedeflerimize paralel olarak kurulan kalite yönetim süreçlerine, ayrıca birim bazında çeşitli iç ve dış değerlendirme uygulamalarına sahiptir. İç denetim sonuçları ve kalite ile ilgili diğer gündem maddeleri, “Kurullar ve Yönetimi Gözden Geçirme Prosedürü” ne göre yönetimi gözden geçirme toplantısında dış denetim öncesi görüşülmektedir. Gerekçeli ve terminli olmak üzere kararlar alınmakta ve dış denetim bağımsız denetçiler tarafından gerçekleştirilmektedir. Dış denetçiler tarafından belirlenen uygunsuzluklar yönetimi gözden geçirme toplantısında

gündeme getirilmektedir. Bu sayede PUKÖ döngüsü kapsamında sürekli iyileştirme çalışmaları çerçevesinde kurumun hedeflerine ulaşması sağlanarak, yeni hedefler ve yol haritaları belirlenerek uygulanmakta ve denetlenmektedir.

Lisansüstü Eğitim Enstitüsünde hizmet kalitesini geliştirmek üzere tüm birimlerinde Türkiye Yükseköğretim Yeterlilikler Çerçevesi (TYYÇ), Bologna Süreci ile bazı birimlerinde Toplam Kalite Yönetimi kapsamında EFQM Modeli, Akreditasyon Standartları gibi çeşitli kalite yönetimi ve güvencesi yaklaşımları bütünleşik olarak uygulanarak, iç ve dış paydaşlara hizmet üretilmekte ve sunulmaktadır. Bu amaçla hizmet içi eğitim toplantıları ve anketler yapılmaktadır. Kurumdaki liderler (Anabilim Dalı Başkanları ve Program Danışmanları), akademik personel ve idari personel ile kurumun amaçları ve hedefleri doğrultusunda hedef birliğini sağlamak amacıyla stratejik plan doğrultusunda belirlenen uygulamalar gerçekleştirilmektedir. Bu amaçla da akademik ve idari personel ile kurum içi toplantılar ve memnuniyet anketleri yapılmaktadır. Ayrıca, bireyin örgüt içindeki davranışları ile ilgili normlar sağlayan ortak değer yargıları ve inançlar düzenini oluşturan Kurum Kültürü analizi de yapılmaktadır.

Böylelikle sürekli iyileştirme çerçevesinde üniversitenin planlama ve yönetim yaklaşımı akademiye uygun bir “PUKÖ” döngüsü ile desteklenmiş olmaktadır. Bu ilkeler, aşağıdakilerden oluşan döngüsel bir süreç içerisinde uygulanmaktadır:

1. Planlama: Yeni bir stratejik yön belirleme veya iç ve/veya dış bir değerlendirmeye dayalı olarak planlama, mevcut uygulamalarda önemli bir iyileştirme için yeniden planlama
2. Uygulama: Planın uygulanması ve sonuçların, önceden kararlaştırılan ölçütlere göre takip edilmesi,
3. Kontrol: Performansın ölçülmesi ve hedeflerle karşılaştırılarak analiz edilmesi,
4. Önlem: Değerlendirme sonuçlarına göre gerekli iyileştirmelerin yapılması ve uygulama sırasında iyi çalıştığı tespit edilen iyi uygulamalara sahip alanların korunması.

Lisansüstü Eğitim Enstitüsü'nün SWOT Analizi;

Eğitim, öğretim ve yönetim faaliyetleri belirtilerek üniversitemizin kurumsal hedefleri doğrultusunda, Enstitümüzün stratejik planı ve performans bilgileri değerlendirilmiştir.

Değerlendirme;

- *Kurumsal misyon, vizyon, amaç ve hedefler*

- Kurumsal Temel politika ve öncelikleri
- Yönetim İç Kontrol Sistemi
- Paydaşlar
- Eğitim-öğretim faaliyetleri,
- Akademik/Öğrenci Performans Bilgileri
- Akademik personel, idari personel bilgileri
- Mali Kaynak Analizi
- Fiziki Yapı

Güçlü Yönler

- Eğitim-Öğretim sürecinin açık şekilde yönetmeliklerde belirtilmiş olması.
- Eğitim-Öğretim faaliyetlerinin alanında uzman öğretim üyelerince yapılması.
- Lisansüstü öğrenci alım sürecinin lisansüstü eğitim ve öğretim yönetmeliği çerçevesinde yürütülmesi.
- Lisansüstü programlara öğrenci alımlarında başvuruların ÜBYS' üzerinden online olarak yapılması.
- Online başvuru, online kayıt ve sınav süreçlerinin online yürütülebilmesi.
- Merkezi çağrı sistemi ile kurumsal bir iletişimin yapılandırılması.
- Yeni lisansüstü programların sayısının artması.
- Multi disiplinler nitelikteki program sayısının artması.
- Enstitü mezunlarıyla iletişim içerisinde olmak, anketlere katılımın olumluyönde olması.
- Kalite güvencesi sisteminin ve sistematik öz değerlendirmenin başlatılmış olması.
- Üniversite kütüphanesinin güçlü ve aktif olması.
- Lisansüstü eğitim sürecinde tüm sınavların online yürütülebilmesi.
- Dijital tez teslim sürecinin başlatılması.
- Lisansüstü tezlerin şekilsel kontrolü ile belirli nitelikte çalışmalar yayınlanması
- Lisansüstü eğitim öğretim süreçlerinin işleyişini kolaylaştıran iş akış şemaları ve yönergelerin hazırlanması

Zayıf Yönler

- Uluslararası öğrenci sayısının yetersiz olması
- Tezlerden üretilen uluslararası yayın sayısının yetersiz olması
- İdari Personel sayısının yetersiz olması
- Lisansüstü Eğitim Enstitüsüne ait bir binanın olmaması
- ÜBYS sisteminde aksaklıklar olması

Lisansüstü Eğitim Enstitüsü Fırsatlar

- *Çanakkale ilinin tarihi, kültürel dokusu ve coğrafi konumu*
- *Bölgenin tarım potansiyelinin olması*
- *Sektörler arasında artan iş birliği ihtiyacı*
- *Bazı sektörlerin eleman ihtiyacı*
- *Nitelikli işgücüne duyulan ihtiyaç*
- *Ulusal ve uluslararası bilimsel araştırma ve proje desteği*
- *Uluslararası üniversiteler ile artan iş birliği potansiyeli*
- *Bölgenin güvenli ve huzurlu yapısı*
- *Farklı niteliklerde ve alanlarda eğitim öğretim imkânı sunan programlar olması.*

Tehditler

- *Güney Marmara bölgesinde Bursa, Bandırma ve Balıkesir illerinde benzer alanlarda lisansüstü eğitim veren üniversitelerin olması.*
- *Lisansüstü eğitim öğretim süreçlerinde dijitalleşmenin tam olarak gerçekleşmemiş olması.*
- *Belirli alanlarda öğretim üyesi eksikliği sebebiyle lisansüstü programların faaliyete geçememiş olması.*

A.1.2. Kurumsal Performans Yönetimi

Birimin Kalite Güvence Politikası ilgili paydaşların görüşü alınarak hazırlanmıştır. Kalite Güvence Politikası kurum çalışanlarınca bilinir ve paylaşılır. Politika belgesi yalın, somut, gereklidir. Sürdürülebilir kalite güvencesi sistemini ana hatlarıyla tarif etmektedir. Kalite güvencesinin yönetim tekli, yapılanması, temel mekanizmaları, merkezi kurgu ve birimlere erişimi açıklanmıştır. Aynı tekilde eğitim ve öğretim araştırma ve geliştirme, toplumsal katkı ve yönetim sistemi politikaları vardır ve kalite güvencesi politikası izin sayılan özellikleri taşır.

Faaliyet ve Proje Bilgileri

Lisansüstü Eğitim Enstitüsü Dergileri

- Çanakkale Onsekiz Mart Üniversitesi Uluslararası Sosyal Bilimler Dergisi ilk kez 2016 yılında yayınlanmıştır. 2020 yılı itibariyle derginin adı TROYACADEMY olarak değiştirilmiştir.
- TROYACADEMY dergisi yılda iki sayıdan üç sayıya çıkarılmış ve TR Dizin başvurusu yapılmıştır.
- TROYACADEMY, uluslararası hakemli ve bilimsel bir dergidir. Derginin yazım dili Türkçe ve İngilizcedir. Dergide bilimsel araştırma ölçütlerine uygun olarak sosyal bilimler alanında yapılmış ve daha önce hiçbir yerde yayımlanmamış olan; doktora ve yüksek lisans çalışmalarından elde edilen sonuçların bir bölümünden ya da tümünden yararlanarak hazırlanmış olan bilimsel makaleler, araştırma- inceleme makalesi türünden çalışmalar, derleme yazıları, teknik notlar, kitap tanıtımları ve benzeri yayımlanır; arşivlenir, paylaşılır, basılır ve dağıtılır.
- Çanakkale Onsekiz Mart Üniversitesi Fen Bilimleri Enstitüsü Dergisi, “Journal of Advanced Research in Natural And Applied Sciences” 2015 Aralık ayından itibaren yayınlanmaktadır. Derginin Fen Bilimleri Enstitüsü kapatılması sebebiyle adı Journal of Advanced Research in Natural And Applied Sciences olarak değişmiş ve dergi yılda iki sayıdan dört sayıya çıkarılmıştır. Makale ile ilgili süreç Dergipark (<http://dergipark.gov.tr/comufbed>) üzerinden yürütülmektedir. 2018 yılı itibari ile dergimiz TÜBİTAK-ULAKBİM TR Dizin'de (<https://trdizin.gov.tr/>) taranmaya başlanmıştır. Bağlantı: <https://lee.comu.edu.tr/arsiv/duyurular/journal-of-advanced-research-in-natural-and-applie-r76.html>

2020 yılında toplamda 27 adet Bilimsel Araştırma Projesi (BAP) 36 adet Doktora Tezi ve 299 adet Yüksek Lisans Tezi tamamlanmıştır.

A.2.1. Birim Kalite Güvence Komisyonu

Lisansüstü Eğitim Enstitüsü Kalite Komisyonu, [Çanakkale Onsekiz Mart Üniversitesi Kalite Güvence Komisyonuna](#) bağlı olarak görev yapmaktadır. ÇOMÜ Lisansüstü Eğitim Enstitüsü Kalite Komisyonu ve üyeleri şu şekildedir;

Enstitü Müdürü	Prof.Dr. Pelin KANTEN	Kalite Komisyonu Başkanı
Enstitü Müdür Yardımcısı	Doç. Dr. Yener PAZARCIK	Üye
Enstitü Müdür Yardımcısı	Doç Dr. Mehmet Ali YÜCEL	Üye
Enstitü Sekreteri	Arzu SÜNGÜ	Üye
Lisansüstü Öğrencisi	Rümeysa ARMUTÇU	Kalite Komisyonu Öğrenci Temsilcisi Üye

Lisansüstü Eğitim Enstitüsü Paydaşları

Çanakkale Onsekiz Mart Üniversitesi paydaşlarıyla iş birliğimizin yanı sıra birime özgü paydaşlarımız;

- *Akademik / İdari Personel,*
- *Öğrencilerimiz,*
- *Mezunlarımız,*
- *Ulusal ve Uluslararası Üniversiteler,*
- *Valilik, resmî kuruluşlar,*
- *Yüksek Öğretim Kurulu,*
- *Üniversitelerarası Kurul,*
- *Ulusal ve Uluslararası Eğitim ve Araştırma Kurumları,*
- *ÇOMÜ Araştırma Uygulama Hastanesi,*
- *Devlet Hastanesi,*
- *Belediyeler,*
- *Bakanlıklar,*
- *Özel Sektör Kuruluşları,*
- *Sivil Toplum Kuruluşları,*
- *Finansal Kurumlar.*

A.2.2. İç Kalite Güvencesi Mekanizmaları (PUKÖ çevrimleri, takvim, birimlerin yapısı)

PUKO çevrimleri itibari ile ilgili takvim yılı temelinde hangi işlem, süreç, mekanizmaların devreye gireceği planlanmış ve iş akışları belirlidir. Sorumluluklar ve yetkiler tanımlanmıştır. Gerçekleşen uygulamalar sürekli değerlendirmelere tabi tutulmaktadır. İlgili takvim yılı temelinde verilen işlem, süreç, mekanizmaların üst yönetim, fakülteler, öğretim elemanları, idari personel, öğrenciler gibi paydaşları nasıl kapsadığı bu kısımda belirtilmiştir.

2020 yılı temelinde tasarlanmayan diğer kalite döngülerinin ise tüm katmanları içerdiği kanıtları ile belirtilmiştir, gerçekleşen uygulamalar irdelenmektedir. Lisansüstü Eğitim Enstitüsüne ait kalite güvencesi rehberi ve kalite politika ayrıntılarının yer aldığı erişime açık ve sürekli güncellenen bir rapor bulunmaktadır.

Kanıtlar

- [Kalite güvencesi rehberi](#)
- [ÇOMÜ LEE Kalite Güvence Politikası](#)
- [Akademik Takvim](#)
- [İç Kontrol Standartları](#)
- [ÇOMÜ LEE Stratejik Eylem Planı](#)
- [SWOT Analizi](#)
- [Göstergeler](#)
- [Kamu Hizmetleri Standartları Tablosu](#)
- [Görev Tanımları](#)
- [Bilgi Yönetim Sistemi,](#)
- [Kalite Güvence Sistemi Komisyonu Faaliyetleri](#)
- *LEE Enstitü Kurulu:*
 1. <https://lee.comu.edu.tr/arsiv/haberler/comu-lisansustu-egitim-enstitusu-8-enstitukurulu--r139.html>
 2. <https://lee.comu.edu.tr/arsiv/haberler/comu-lisansustu-egitim-enstitusu-2021-yili-7-ensti-r137.html>

3. <https://lee.comu.edu.tr/arsiv/haberler/comu-lisansustu-egitim-enstitusu-2021-yili-6-ensti-r131.html>
 4. <https://lee.comu.edu.tr/arsiv/haberler/comu-lisansustu-egitim-enstitusu-2021-yili-5-ensti-r125.html>
 5. <https://lee.comu.edu.tr/arsiv/haberler/comu-lisansustu-egitim-enstitusu-2021-yili-4-ensti-r119.html>
 6. <https://lee.comu.edu.tr/arsiv/haberler/comu-lisansustu-egitim-enstitusu-2021-yili-1-ensti-r79.html>
 7. <https://lee.comu.edu.tr/arsiv/haberler/comu-lisansustu-egitim-enstitusu-6-enstitukurulu--r65.html>
 8. <https://lee.comu.edu.tr/arsiv/haberler/comu-lisansustu-egitim-enstitusu-5-enstitukurulu--r33.html>
 9. <https://lee.comu.edu.tr/arsiv/haberler/comu-lisansustu-egitim-enstitusu-4-enstitukurulu--r19.html>
 10. <https://lee.comu.edu.tr/arsiv/haberler/comu-lisansustu-egitim-enstitusu-3-enstitukurulu--r14.html>
 11. <https://lee.comu.edu.tr/arsiv/haberler/comu-lisansustu-egitim-enstitusu-enstitukurulu-to-r6.html>
 12. <https://lee.comu.edu.tr/arsiv/haberler/comu-lisansustu-egitim-enstitusu-kuruldu-r4.html>
 13. <https://lee.comu.edu.tr/arsiv/haberler/comu-lisansustu-egitim-enstitusu-9-enstitukurulu--r214.html>
- ÇOMÜ LEE Dış Paydaş Toplantısı
 1. <https://lee.comu.edu.tr/arsiv/haberler/comu-lisansustu-egitim-enstitusu-mudurlugu-izmir-k-r159.html>
 2. <https://lee.comu.edu.tr/arsiv/haberler/comu-lisansustu-egitim-enstitusu-mudurlugu-anabili-r158.html>
 - ÇOMÜ LEE İç Paydaş Toplantısı
 1. <https://lee.comu.edu.tr/arsiv/haberler/lisansustu-egitim-enstitusu-mudurlugu-fakulte-koor-r117.html>
 2. <https://lee.comu.edu.tr/arsiv/haberler/comu-lisansustu-egitim-enstitusu-idari-personel-or-r144.html>
 3. <https://lee.comu.edu.tr/arsiv/haberler/comu-lisansustu-egitim-enstitusu-idari-kadro-oryan-r10.html>

4. <https://lee.comu.edu.tr/arsiv/haberler/comu-lisansustu-egitim-enstitusu-ic-paydas-toplant-r215.html>
5. <https://lee.comu.edu.tr/arsiv/haberler/comu-lisansustu-egitim-enstitusu-idari-personeli-i-r216.html>
6. <https://lee.comu.edu.tr/arsiv/haberler/comu-lisansustu-egitim-enstitusu-anabilim-anasanat-r217.html>

A.2.3. Liderlik ve Kalite Güvencesi Kültürü

Lisansüstü Eğitim Enstitüsü müdürünün ve süreç liderlerinin kalite güvencesi bilinci, sahipliği ve kurum iç kalite güvencesi sisteminin oluşturulmasına liderlik etmesi ileri düzeydedir. Aynı şekilde enstitü birimlerinde liderlik anlayışı ve koordinasyon kültürü yerleşik hale getirilmeye çalışılmaktadır. Akademik ve idari birimler ile yönetim arasında etkin bir iletişim ağı oluşturulmuştur. Kurumsal süreklilik ve nasıl çalıştığı, deneyim birikimlerinin oluşma hızı, kalite kültürü geliştirme hızı takip edilmekte ve değerlendirilmektedir. Geri bildirim, izleme, içselleştirme fırsatları ve üst yönetimin bunlara katkısı sürekli değerlendirilmektedir.

Kanıtlar

- *İç Kontrol*
- *Mezun Memnuniyet Anketi*
- *Öğrenci Memnuniyet Anketi*
- *İç Paydaşlar Memnuniyet Anketi*
- *Dış Paydaşlar Memnuniyet Anketi*
- *Akademik Memnuniyet Anketleri*
- *Paydaş Toplantıları Tutanakları*
- *ÇOMÜ LEE Stratejik Eylem Planı*

A.3. Paydaş Katılımı

Lisansüstü Eğitim Enstitüsünde her eğitim ve öğretim yarıyılı sonunda “Ders ve Öğretim Elemanı Değerlendirme Anketi” Üniversite Bilgi Yönetim Sistemi (ÜBYS) üzerinden yapılmaktadır. Aynı zamanda Çanakkale Onsekiz Mart Üniversitesi Kalite Güvencesi kapsamında uygulanan “Akademik Personel Memnuniyet Anketi” de uygulanmaktadır.

A.3.1. İç ve Dış Paydaşların Kalite Güvencesi, Eğitim ve Öğretim, Araştırma ve Geliştirme, Yönetim ve Uluslararasılaşma Süreçlerine Katılımı

Kanıtlar

- Çanakkale Onsekiz Mart Üniversitesi Lisansüstü Eğitim Enstitüsü Kalite Güvence Komisyonu 15.09.2021 tarihinde, Lisansüstü Eğitim Enstitüsü Müdürlüğü toplantı salonunda Kalite Güvence Komisyonu Toplantısı gerçekleştirdi. Bağlantı için: <https://lee.comu.edu.tr/arsiv/haberler/comu-lisansustu-egitim-enstitusu-kalite-guvence-ko-r161.html>
- İç ve dış paydaş toplantıları bağlamında Lisansüstü Eğitim Enstitüsünün kuruluşundan itibaren iç paydaş olan anabilim dalı başkanlarının katılımıyla 14 Enstitü Kurulu toplantısı gerçekleştirilmiştir. Diğer bir iç paydaş olan enstitü yönetim Kurulu üyelerinin yer aldığı 90
- Enstitü Yönetim Kurulu toplantısı gerçekleştirilmiştir.
- 15 birimden 575 öğretim üyesinin katılımı ile gerçekleştirilen Fakülte/Yüksekokul koordinasyon toplantıları karşılıklı bilgi alışverişi, görüş ve önerilerin değerlendirilmesi ile tamamlanmıştır. Bağlantı için: <https://lee.comu.edu.tr/arsiv/haberler/lisansustu-egitim-enstitusu-mudurlugu-fakulte-koor-r117.html>
- Çanakkale Onsekiz Mart Üniversitesi Lisansüstü Eğitim Enstitüsü Müdürlüğü ile Enstitü bünyesinde faaliyet gösteren Anabilim Dalı Sekreterleri arasında oryantasyon toplantısı gerçekleştirildi. Bağlantı için: <https://lee.comu.edu.tr/arsiv/haberler/comu-lisansustu-egitim-enstitusu-mudurlugu-anabili-r158.html>
- Çanakkale Onsekiz Mart Üniversitesi Lisansüstü Eğitim Enstitüsü Müdürlüğü ile İzmir Kâtip Çelebi Üniversitesi (İKÇÜ) Bilgi İşlem Daire Başkanlığı Yazılım Ekibi arasında Üniversite Bilgi Yönetim Sistemi (UBYS) hakkında Oryantasyon Toplantısı Gerçekleştirildi. Bağlantı için: <https://lee.comu.edu.tr/arsiv/haberler/comu-lisansustu-egitim-enstitusu-mudurlugu-izmir-k-r159.html>
- ÇOMÜ Lisansüstü Eğitim Enstitüsü bünyesinde faaliyet gösteren lisansüstü programların tanıtımının yapılması amacıyla 16.08.2021 - 27.08.2021 tarihlerinde Zoom uygulaması üzerinden online olarak Program Tanıtım Toplantıları gerçekleştirilmiştir. Bağlantı için: <https://lee.comu.edu.tr/arsiv/haberler/lisansustu-program-tanitim-toplantilari-gerceklest-r140.html>

- Çanakkale Onsekiz Mart Üniversitesi Lisansüstü Eğitim Enstitüsü idari personel oryantasyon toplantısı gerçekleştirildi. 23.08.2021 tarihinde ÇOMÜ Lisansüstü Eğitim Enstitüsü konferans salonunda gerçekleştirilen toplantıda; yeni eğitim öğretim dönemi ve 2021-2022 Eğitim Öğretim Yılı Güz Yarıyılı lisansüstü programlara öğrenci alım süreci hakkında oryantasyon eğitimi gerçekleştirildi. Bağlantı için: <https://lee.comu.edu.tr/arsiv/haberler/comu-lisansustu-egitim-enstitusu-idari-personel-or-r144.html>
- Çanakkale Onsekiz Mart Üniversitesi Lisansüstü Eğitim Enstitüsü idari kadro oryantasyon toplantısı 20.07.2020 tarihinde yapılarak, anabilim dalları ve öğrenci sayıları dikkate alınarak, görev dağılımları yapılmıştır. Bağlantı için: <https://lee.comu.edu.tr/arsiv/haberler/comu-lisansustu-egitim-enstitusu-idari-kadro-oryan-r10.html>

A.4.Uluslararasılaşma

Lisansüstü Eğitim Enstitüsü kuruluş tarihinden itibaren Avrupa Kredi Sistemi, ERASMUS, Yabancı Öğrenci sayısının artırılması konusunda kaliteyi daha üst seviyeye çıkaracak çalışmalarda bulunmuştur. Aşağıda bu çalışmalara ilişkin uygulama ispatlarına yer verilmiştir.

A.4.1. Uluslararasılaşma Politikası

Lisansüstü Eğitim Enstitüsü bünyesinde Enstitü Yönetim Kurulu, Enstitü Kurulu üzerinden Uluslararasılaşma faaliyetleri oluşturulmakta, süreçler izlenmekte ve politikalar gelişme ve ihtiyaçlara göre güncellenmektedir.

Üniversitemizin genel paydaşlarıyla iş birliğimizin yanı sıra paydaşlarımız;

Kanıtlar

- [Uluslararası öğrenci ofisi.](#)
- [Erasmus Koordinatörlüğü](#)
- [İkili İş Birliği Anlaşma Listesi](#)
- [Dış İlişkiler Koordinatörlüğü.](#)

A.4.1. Uluslararasılaşma süreçlerinin yönetimi ve organizasyonel yapısı

Lisansüstü Eğitim Enstitüsü bünyesinde uluslararasılaşma süreçlerinin yönetimi ve organizasyonel yapısı kurumsallaşmıştır. Süreçler üniversitenin uluslararasılaşma politikası ile uyumludur. Yönetim ve organizasyonel yapının işleyişi ve etkinliği sürekli olarak yeniden değerlendirilmektedir.

Dış İlişkiler Koordinatörlüğü'nün ana amacı, Çanakkale Onsekiz Mart Üniversitesi'nin uluslararası düzeyde tanınırlığını sağlamak, uluslararası eğitim ve araştırma kuruluşlarıyla iş birliğini geliştirerek bilim ve kültür alanlarında iş birliğinin artırılmasını için platform oluşturmak, akademisyen ve öğrencilerin uluslararası programlara katılımını yaygınlaştırmak, uluslararası araştırma projelerinin artmasını sağlamak, kültürlerarası diyalogun geliştirilmesine destek olmaktır.

Bu amaç doğrultusundaki hedeflerimiz aşağıdaki gibidir:

- Bologna süreci kapsamında vurgulanan sürdürülebilir kalkınma için küresel iş birliğine katkı sağlamak ve bu doğrultuda uluslararası aktiviteler düzenlemek
- Erasmus, Avrupa Gönüllü Hizmeti gibi AB programları kapsamında öğrenci ve akademisyen hareketliliği gerçekleştirmek, benzer uluslararası etkinlikleri artırmak
- Mevlâna Programı kapsamındaki değişim hareketliliğini yönetmek ve programın gelişimini sağlamak
- Yurtdışında bulunan yüksek öğretim kurumlarıyla iş birliği protokolleri imzalayarak etkinlikler gerçekleştirmek, uluslararası faaliyetleri desteklemek ve koordinesini sağlamak, öğrenci ve akademisyenlerinin uluslararası düzeydeki eğitim programlarına ve projelere katılımlarını sağlamak
- Uluslararası çalışma ortamlarında, projelerde yer almak isteyen akademisyenlere destek vermek, programların tanıtımını gerçekleştirmek, projelerin idari işlemleri konusunda yardımcı olmak
- Üniversitemize yurt dışından gelen heyetlere ve konuklara destek vermek
- Üniversitemizin eğitim-öğretim ve araştırma kalitesinin artmasına katkı sağlayarak yükseköğretim anlayışını zenginleştirmek.

Kanıtlar

- [Uluslararası öğrenci ofisi,](#)
- [ERASMUS Koordinatörlüğü](#)
- [İkili İş Birliği Anlaşma Listesi](#)
- [Dış İlişkiler Koordinatörlüğü,](#)
- *ÇOMÜ LEE ERASMUS Kapsamında Öğrenci Değişimi,*
- *Lisansüstü Eğitim Enstitüsü bünyesinde yer alan Anabilim Dallarına ait Erasmus İkili anlaşmalar mevcut olup ilgili anlaşmalara ulaşmak için **tıklayınız.***

- ÇOMÜ LEE Yabancı öğrenci sayıları

A.4.2. Uluslararasılaşma Kaynakları

Lisansüstü Eğitim Enstitüsü bünyesinde uluslararasılaşmaya ayrılan kaynaklar (mali, fiziksel, insan gücü) belirlenmiş görev, yetki ve sorumluluklar paylaşılmış ve kurumsallaşmıştır. Bu kaynaklar nicelik ve nitelik bağlamında izlenmekte ve değerlendirilmekte ve her yıl rektörlüğün ilgili birimleriyle ortaklaşa çalışmalar yürütülerek artırılmaya çalışılmaktadır. Örnek kanıtlar için Rektörlük Dış İlişkiler Ofisi internet sitesinden faydalanılabilir.

Kanıtlar

- Uluslararası öğrenci ofisi,
- ERASMUS Koordinatörlüğü
- İkili İş Birliği Anlaşma Listesi
- Dış İlişkiler Koordinatörlüğü,
- Uluslararası Öğrenci Sayıları

A.4.3. Uluslararasılaşma Performansı

Lisansüstü Eğitim Enstitüsü bünyesinde Uluslararasılaşma performansı izlenmektedir. İzleme mekanizma ve süreçleri yerleşik hale getirilmeye çalışılmakta, sürdürülebilir hale getirilmeye çalışılmaktadır. Uluslararasılaşma konusundaki iyileştirme adımlarının kanıtları mevcuttur.

Kanıtlar

- Uluslararası öğrenci ofisi,
- ERASMUS Koordinatörlüğü
- İkili İş Birliği Anlaşma Listesi
- Dış İlişkiler Koordinatörlüğü,
- Uluslararası Öğrenci Sayıları
- ÇOMÜ LEE ERASMUS Kapsamında Öğrenci Değişim.

A. EGİTİM VE ÖĞRETİM

A.1. Programların Tasarımı ve Onayı

Lisansüstü Eğitim Enstitüsü bünyesinde mevcut 238 programın yeterlilikleri, Türkiye Yükseköğretim Yeterlilikleri Çerçevesini esas alacak şekilde tanımlanmıştır. Enstitü, bünyesindeki programların tasarımını, öğretim programlarının amaçlarına ve öğrenme çıktılarına uygun olarak yapmakta ve Bologna AKTS Bilgi Paketi doluluk oranını yüksek tutmaya çalışmaktadır. Programların öğrenme çıktı ve program çıktıları uyumlu hale getirilmekte, seçmeli dersler belirlenirken iç ve dış paydaşların görüşleri alınmaktadır. Ayrıca Lisansüstü Eğitim Enstitüsü, öğretim programlarının tasarımında ve onayında tanımlı süreçlere sahiptir.

Lisansüstü programların amaçları ve öğrenme çıktıları (kazanımları) oluşturulmuş, **TYYÇ** ile uyumu belirtilmiş, kamuoyuna ilan edilmiştir. Program yeterlilikleri belirlenirken kurumun misyon ve vizyonu göz önünde bulundurulmuştur. Birimdeki tüm programların içerikleri ve ders bilgi paketleri varsa ulusal çekirdek programı, varsa ölçütler (örneğin akreditasyon ölçütleri vb.) dikkate alınarak hazırlanmıştır. Kazanımların ifade şekli öngörülen bilişsel, duyuşsal ve döngüsel seviyeyi açıkça belirtmektedir.

Lisansüstü program çıktılarının gerçekleştiğinin nasıl izleneceğine dair planlama yapılmıştır, özellikle kurumun ortak çıktılarının ele alınma yöntem ve süreci ayrıntılı biçimde belirtilmeye çalışılmıştır. Öğrenme çıktılarının ve gerekli öğretim süreçlerinin yapılandırılmasında bölüm bazında ilke ve kurallar bulunmaktadır. Program düzeyinde yeterliliklerin hangi eylemlerle kazandırılacağı (yeterlilik-ders-öğretim yöntemi matrisleri) belirlenmiştir. Alan farklılıklarına göre yeterliliklerin hangi eğitim türlerinde (örgün, karma, uzaktan) kazandırılacağı tanımlıdır. Programların tasarımında, enstitü programlarının fiziksel ve teknolojik ihtiyaçları dikkate alınmaktadır.

Kanıtlar

- *ÇOMU LEE Ders Planı Oluşturma Çalışmaları*
- *Eğitim Kataloğu*
- *Lisansüstü Eğitim Enstitüsü programlarında yürütülecek olan Eğitim-Öğretim faaliyetlerinin hangi yöntemle gerçekleştirileceği Anabilim/Anasanat Dallarının görüşleri doğrultusunda kararlaştırılmaktadır. 2020-2021 Eğitim Öğretim Yılı Bahar Yarıyılında Enstitümüz Anabilim/Anasanat programlarında yürütülecek olan Eğitim-Öğretim faaliyetlerinin Uzaktan, Yüz yüze veya her ikisinin birlikte*

uygulanabildiği Karma yöntemlerle gerçekleştirilmesine karar verilmiştir. İlgili karar ve Enstitümüz Anabilim/Anasanat programlarında yürütülecek olan Eğitim-Öğretim şekilleri hakkında hazırlanan tablo için **tuklayınız.**

- Çanakkale Onsekiz Mart Üniversitesi Lisansüstü Eğitim Enstitüsü bünyesinde yer alan yüksek lisans düzeyindeki programların öğretim planı ve program çıktıları için **tuklayınız.**
- Çanakkale Onsekiz Mart Üniversitesi Lisansüstü Eğitim Enstitüsü bünyesinde yer alan doktora düzeyindeki programların öğretim planı ve program çıktıları için **tuklayınız.**
- Eğitim Kataloğu
- Mezun Memnuniyet Anketi
- Öğrenci Memnuniyet Anketi
- İç Paydaşlar Memnuniyet Anketi
- Dış Paydaşlar Memnuniyet Anketi
- Akademik Memnuniyet Anketleri
- Paydaş Toplantı Tutanaqları
- Bilgi Yönetim Sistemi
- Mezun İlişkileri
- ÇOMÜ LEE Stratejik Eylem Planı

A.1.2. Programların Ders Dağılım Dengesi

Lisansüstü Eğitim Enstitüsünde programların ders dağılımına ilişkin ilke, kural ve yöntemler enstitü yönetmeliği ve enstitü kurulunca alınan kararlar ile belirlenmiştir. Öğretim programı (müfredat) yapısı zorunlu-seçmeli ders, alan-alan dışı ders dengesini gözetmekte, kültürel derinlik ve farklı disiplinleri tanıma imkânı vermektedir.

Programlarda ders sayısı ve haftalık ders saati öğrencinin akademik olmayan etkinliklere de zaman ayırabileceği şekilde düzenlenmiştir. Bu kapsamda geliştirilen ders bilgi paketlerinin amaca uygunluğu ve işlerliği izlenmekte ve buna bağlı iyileştirmeler yapılmaktadır.

Kanıtlar

- Çanakkale Onsekiz Mart Üniversitesi Lisansüstü Eğitim Enstitüsü bünyesinde yer alan yüksek lisans düzeyindeki programların öğretim planı ve program çıktıları için **tuklayınız.**

- Çanakkale Onsekiz Mart Üniversitesi Lisansüstü Eğitim Enstitüsü bünyesinde yer alan doktora düzeyindeki programların öğretim planı ve program çıktıları için **tıklayınız.**

A.1.3. Ders kazanımlarının program çıktılarıyla uyumu

Kanıtlar

- Lisansüstü Eğitim Enstitüsü programlarında yürütülecek olan Eğitim-Öğretim faaliyetlerinin hangi yöntemle gerçekleştirileceği Anabilim/Anasanat Dallarının görüşleri doğrultusunda kararlaştırılmaktadır. 2020-2021 Eğitim Öğretim Yılı Bahar Yarıyılında Enstitümüz Anabilim/Anasanat programlarında yürütülecek olan Eğitim-Öğretim faaliyetlerinin Uzaktan, Yüz yüze veya her ikisinin birlikte uygulanabildiği Karma yöntemlerle gerçekleştirilmesine karar verilmiştir. İlgili karar ve Enstitümüz Anabilim/Anasanat programlarında yürütülecek olan Eğitim-Öğretim şekilleri hakkında hazırlanan tablo için **tıklayınız.**
- Çanakkale Onsekiz Mart Üniversitesi Lisansüstü Eğitim Enstitüsü bünyesinde yer alan yüksek lisans düzeyindeki programların öğretim planı ve program çıktıları için **tıklayınız.**
- Çanakkale Onsekiz Mart Üniversitesi Lisansüstü Eğitim Enstitüsü bünyesinde yer alan doktora düzeyindeki programların öğretim planı ve program çıktıları için **tıklayınız.**

A.1.4. Öğrenci İş Yüküne Dayalı Ders Tasarımı

Lisansüstü Eğitim Enstitüsünde mevcut programlara ilişkin tüm derslerin AKTS değeri enstitü internet sayfası üzerinden eğitim kataloğuna **bağlantı** verilerek paylaşılmakta, öğrenci iş yükü takibi ile doğrulanmaktadır. Öğrencilerin ders, yeterlilik, tez öneri ve tez/proje aşamaları iş yükü ve kredi çerçevesinde değerlendirilmektedir. Öğrenci iş yüküne dayalı tasarımda salgın döneminde uzaktan öğretimle ortaya çıkan çeşitlilikler de göz önünde bulundurulmaktadır.

Kanıtlar

Lisansüstü Eğitim Enstitüsü bünyesinde yer alan anabilim/anasanat dallarına ait AKTS ders bilgi paketleri* (Uzaktan ve karma eğitim programları dahil) enstitü sitesinden ilgili anabilim/anasanat dalının üzerine tıklayarak ulaşabilmektedir. Enstitü sitesinden ilgili anabilim/anasanat dalına ulaşmak için **tıklayınız.**

A.1.5. Ölçme ve değerlendirme sistemi

Lisansüstü öğrenciler ara sınav, final ve bütünlendirme sınavları çerçevesinde akademik takvimde belirtilen zamanda değerlendirilmektedir. Öğrencilerin sınav notlarına ilişkin harf notu karşılıkları Çanakkale Onsekiz Mart Üniversitesi Lisansüstü Eğitim ve Öğretim Yönetmeliğinde belirtilmektedir.

Kanıtlar

- *Çanakkale Onsekiz Mart Üniversitesi Lisansüstü Eğitim ve Öğretim Yönetmeliğine ulaşmak için [tıklayınız.](#)*
- *Çanakkale Onsekiz Mart Üniversitesi Lisansüstü Eğitim Enstitüsü Tez Çalışması ve Dönem Projesi İntihal Raporu Uygulama Esaslarına ulaşmak için [tıklayınız.](#)*
- *Çanakkale Onsekiz Mart Üniversitesi Lisansüstü Eğitim Enstitüsü Uzaktan Öğretim Tezsiz Yüksek Lisans Uygulama Esaslarına ulaşmak için [tıklayınız.](#)*
- *Çanakkale Onsekiz Mart Üniversitesi Bilimsel Araştırma Etik Kurulu Yönergesine ulaşmak için [tıklayınız.](#)*
- *Disiplinlerarası Anabilim/Anasanat Dalının Kurulması ile Disiplinlerarası Lisansüstü Programlarının Açılmasına İlişkin Yönergeye ulaşmak için [tıklayınız](#)*
- *Çanakkale Onsekiz Mart Üniversitesi Yabancı Uyruklu Öğrencilerin Lisansüstü Programlara Başvuru, Kabul ve Kayıt Yönergesine ulaşmak için [tıklayınız.](#)*
- *Türkiye Dışındaki Yükseköğretim Kurumlarından Mezun Olan Öğrenciler İçin Not Karşılaştırma Tablosu için [tıklayınız.](#)*

B.2. Öğrenci Kabulü ve Gelişimi

Lisansüstü Eğitim Enstitüsü Çanakkale Onsekiz Mart Üniversitesi akademik takviminde belirtilen dönemlerde güz ve bahar yarıyılarında Çanakkale Onsekiz Mart Üniversitesi Lisansüstü Eğitim ve Öğretim Yönetmeliğinde belirtilen koşullar ve Üniversite Senatosunun aldığı kararlar çerçevesinde Lisansüstü programlara öğrenci kabullerini gerçekleştirmektedir.

Kanıtlar

- *YÖK Lisansüstü Eğitim ve Öğretim Yönetmeliği. Bağlantı için [tıklayınız.](#)*
- *ÇOMÜ Lisansüstü Eğitim ve Öğretim Yönetmeliği. Bağlantı için [tıklayınız.](#)*

- *ÇOMÜ Lisansüstü Eğitim Enstitüsü, Doktora-Sanatta Yeterlilik, Tezli Yüksek Lisans, Tezsiz Yüksek Lisans, Uzaktan Öğretim Tezsiz Yüksek Lisans düzeyinde 2021-2022 Eğitim Öğretim Yılı Güz Yarıyılı Lisansüstü programlarına öğrenci alımı, Yatay Geçiş, Programlar arası Geçiş ve lisansüstü öğrenci alım kontenjanları ve başvuru şartlarına ulaşmak için [tıklayınız.](#)*

B.2.1. Öğrenci kabulü, önceki öğrenmenin tanınması ve kredilendirilmesi

ÇOMÜ Lisansüstü Eğitim Enstitüsü, Doktora-Sanatta Yeterlilik, Tezli Yüksek Lisans, Tezsiz Yüksek Lisans, Uzaktan Öğretim Tezsiz Yüksek Lisans düzeyinde lisans ve ön lisans programlarının öğrenci alımlarından farklı bir öğrenci kabul süreci yürütmektedir. Gerek kayıtlanma modülü gerekse akademik takvim enstitüdeki iş süreçlerinin yürütülmesine uygun biçimde tasarlanmakta ve süreçlerin kusursuz yürütülmesi için gerektiğinde özel modüller de kullanılabilir.

Kanıtlar

- *YÖK Lisansüstü Eğitim ve Öğretim Yönetmeliği. Bağlantı için [tıklayınız.](#)*
- *ÇOMÜ Lisansüstü Eğitim ve Öğretim Yönetmeliği. Bağlantı için [tıklayınız.](#)*
- *ÇOMÜ Lisansüstü Eğitim Enstitüsü, Doktora-Sanatta Yeterlilik, Tezli Yüksek Lisans, Tezsiz Yüksek Lisans, Uzaktan Öğretim Tezsiz Yüksek Lisans düzeyinde 2021-2022 Eğitim Öğretim Yılı Güz Yarıyılı Lisansüstü programlarına öğrenci alımı, Yatay Geçiş, Programlar arası Geçiş ve lisansüstü öğrenci alım kontenjanları ve başvuru şartlarına ulaşmak için [tıklayınız.](#)*
- *[ÇOMÜ Lisansüstü Eğitim Enstitüsü Çevrimiçi Kayıt ve Belge Yükleme Modülü.](#)*
- *[YÖK Doktora Burs Programı Çağruları](#)*

B.2.2. Yeterliliklerin sertifikalandırılması ve diploma

ÇOMÜ Lisansüstü Eğitim Enstitüsünde Yeterliliklerin onayı, mezuniyet koşulları, mezuniyet karar süreçleri açık, anlaşılır, kapsamlı ve tutarlı şekilde tanımlanmış ve kamuoyu ile paylaşılmıştır. Sertifikalandırma ve diploma işlemleri bu tanımlı sürece uygun olarak yürütülmekte, izlenmekte ve gerekli önlemler alınmaktadır.

Kanıtlar

- *ÇOMÜ Lisansüstü Eğitim ve Öğretim Yönetmeliği. Bağlantı için [tıklayınız.](#)*

- ÇOMÜ Lisansüstü Eğitim Enstitüsü Tez Teslim Süreci
- ÇOMÜ Lisansüstü Eğitim Enstitüsü Mezuniyet Bilimsel Yayın Koşulları

B.3.1. Öğretim yöntem ve Teknikleri

ÇOMÜ Lisansüstü Eğitim Enstitüsünde bulunan programların öğretim yöntemi öğrenciyi aktif hale getiren ve etkileşimli öğrenme odaklıdır. Tüm eğitim türleri içerisinde (örgün, uzaktan, karma) o eğitim türünün doğasına uygun; öğrenci merkezli, yetkinlik temelli, süreç ve performans odaklı disiplinlerarası, bütüncü, vaka/uygulama temelinde öğrenmeyi önceleyen yaklaşımlara yer verilir. Bilgi aktarımından çok derin öğrenmeye, öğrenci ilgi, motivasyon ve bağlılığına odaklanılmıştır.

Programların örgün eğitim süreçleri yüksek lisans ve doktora öğrencilerini kapsayan; teknolojinin sunduğu olanaklar ve ters yüz öğrenme, proje temelli öğrenme gibi yaklaşımlarla zenginleştirilmektedir. Öğrencilerin araştırma süreçlerine katılımı müfredat, yöntem ve yaklaşımlarla desteklenmektedir. Tüm bu süreçlerin uygulanması, kontrol edilmesi ve gereken önlemlerin alınması sistematik olarak değerlendirilmektedir.

Kanıtlar

- *Lisansüstü Eğitim Enstitüsü bünyesinde yer alan anabilim/anasanat dallarına ait AKTS ders bilgi paketleri* (Uzaktan ve karma eğitim programları dahil) enstitü sitesinden ilgili anabilim/anasanat dalının üzerine tıklayarak ulaşabilmektedir. Enstitü sitesinden ilgili anabilim/anasanat dalına ulaşmak için **tıklayınız.***
- *Lisansüstü Eğitim Enstitüsü programlarında yürütülecek olan Eğitim-Öğretim faaliyetlerinin hangi yöntemle gerçekleştirileceği Anabilim/Anasanat Dallarının görüşleri doğrultusunda kararlaştırılmaktadır. 2020-2021 Eğitim Öğretim Yılı Bahar Yarıyılında Enstitümüz Anabilim/Anasanat programlarında yürütülecek olan Eğitim-Öğretim faaliyetlerinin Uzaktan, Yüz yüze veya her ikisinin birlikte uygulanabildiği Karma yöntemlerle gerçekleştirilmesine karar verilmiştir. İlgili karar ve Enstitümüz Anabilim/Anasanat programlarında yürütülecek olan Eğitim-Öğretim şekilleri hakkında hazırlanan tablo için **tıklayınız.***

B.3.2. Ölçme ve değerlendirme

ÇOMÜ Lisansüstü Eğitim Enstitüsünde öğrenci merkezli ölçme ve değerlendirme, yetkinlik ve performans temelinde yürütülmeli ve öğrencilerin kendini ifade etme

olanakları mümkün olduğunca çeşitlendirilmektedir. Ölçme ve değerlendirmenin sürekliliği (çoklu sınav olanakları (Ödev/Yazılı/Sözlü); bazıları süreç odaklı olarak ödev, proje, portfolyo gibi yöntemlerle sağlanmakta, çıktı temelli değerlendirme yapılmaktadır.

Ders kazanımlarına ve eğitim türlerine (örgün, uzaktan, karma) uygun sınav yöntemleri planlamakta ve uygulanmaktadır. Ölçme ve değerlendirme uygulamalarının zaman ve kişiler arasında tutarlılığı ve güvenilirliği sağlanmaktadır. Bu iyileştirmelerin duyurulması, uygulanması, kontrolü, hedeflerle uyumu ve alınan önlemler irdelenmektedir.

Kanıtlar

- *Lisansüstü Eğitim Enstitüsü programlarında yürütülecek olan Eğitim-Öğretim faaliyetlerinin hangi yöntemle gerçekleştirileceği Anabilim/Anasanat Dallarının görüşleri doğrultusunda kararlaştırılmaktadır. 2020-2021 Eğitim Öğretim Yılı Bahar Yarıyılında Enstitümüz Anabilim/Anasanat programlarında yürütülecek olan Eğitim-Öğretim faaliyetlerinin Uzaktan, Yüz yüze veya her ikisinin birlikte uygulanabildiği Karma yöntemlerle gerçekleştirilmesine karar verilmiştir. İlgili karar ve Enstitümüz Anabilim/Anasanat programlarında yürütülecek olan Eğitim-Öğretim şekilleri hakkında hazırlanan tablo için [tıklayınız.](#)*
- *Lisansüstü Eğitim Enstitüsü programlarında yürütülecek olan Eğitim-Öğretim faaliyetlerinin hangi yöntemle gerçekleştirileceği Anabilim/Anasanat Dallarının görüşleri doğrultusunda kararlaştırılmaktadır. 2021-2022 Eğitim Öğretim Yılı Bahar Yarıyılında Enstitümüz Anabilim/Anasanat programlarında yürütülecek olan Eğitim-Öğretim faaliyetlerinin Uzaktan, Yüz yüze veya her ikisinin birlikte uygulanabildiği Karma yöntemlerle gerçekleştirilmesine karar verilmiştir. İlgili karar ve Enstitümüz Anabilim/Anasanat programlarında yürütülecek olan Eğitim-Öğretim şekilleri hakkında hazırlanan tablo için [tıklayınız.](#)*
- *Lisansüstü Eğitim Enstitüsü bünyesinde yer alan anabilim/anasanat dallarına ait AKTS ders bilgi paketleri* (Uzaktan ve karma eğitim programları dahil) enstitü sitesinden ilgili anabilim/anasanat dalının üzerine tıklayarak ulaşabilmektedir. Enstitü sitesinden ilgili anabilim/anasanat dalına ulaşmak için [tıklayınız.](#)*
- *Çanakkale Onsekiz Mart Üniversitesi Lisansüstü Eğitim ve Öğretim Yönetmeliğine ulaşmak için [tıklayınız.](#)*
- *Çanakkale Onsekiz Mart Üniversitesi Lisansüstü Eğitim Enstitüsü Tez Çalışması ve Dönem Projesi İntihal Raporu Uygulama Esaslarına ulaşmak için [tıklayınız.](#)*

- Çanakkale Onsekiz Mart Üniversitesi Lisansüstü Eğitim Enstitüsü Uzaktan Öğretim Tezsiz Yüksek Lisans Uygulama Esaslarına ulaşmak için **tıklayınız.**
- Türkiye Dışındaki Yükseköğretim Kurumlarından Mezun Olan Öğrenciler İçin Not Karşılaştırma Tablosu için **tıklayınız.**
- **ÇOMÜ Lisansüstü Eğitim Enstitüsü Sınav Video Konferans Modülü**

B.3.3. Öğrenci Geri Bildirimleri

ÇOMÜ Lisansüstü Eğitim Enstitüsünde iletişim modülleri üzerinden öğrenci görüşü (ders, dersin öğretim elemanı, diploma programı, hizmet ve genel memnuniyet seviyesi, vb) sistematik olarak ve çeşitli yollarla alınmakta, etkin kullanılmakta ve sonuçlar paylaşılmaktadır. Kullanılan yöntemlerin geçerli ve güvenilir olması, verilerin tutarlı ve temsil eder olması sağlanmaktadır. Öğrenci şikayetleri ve/veya önerileri için muhtelif kanallar vardır, öğrencilerce bilinir, adil ve etkin çalıştığı denetlenmektedir.

ÇOMÜ Lisansüstü Eğitim Enstitüsünde öğrencilere yönelik geri bildirim süreci farklı kanallar üzerinden yürütülmektedir. Bu amaçla enstitü telefon santrali iletişimde etkinliğin artırılması için robotize hale getirilmiştir. Bu sayede enstitü ile iletişim kolaylaşmış ve iletişimle ilgili ortaya çıkan hataların sayısı azalmıştır.

Bunun yanında kuruluştan bu yana Enstitüye gelen tüm CİMER ve RİMER başvuruları %100 oranında yanıtlanmıştır. Enstitü süreçlerinde iki e-posta adresi iletişim için kullanılmaktadır. Enstitü e-posta adresleri üzerinden son kuruluştan günümüze geçen on yedi ay zarfında yaklaşık 16 bin e-posta iletisine yaklaşık 25 bin yanıt verilmiştir.

Kanıtlar

- Her dönem sonunda “Ders ve Öğretim Elemanı Değerlendirme Anketi” Üniversite Bilgi Yönetim Sistemi (ÜBYS) üzerinden yapılmaktadır. Aynı zamanda Çanakkale Onsekiz Mart Üniversitesi Kalite Güvencesi kapsamında uygulanan “Akademik Personel Memnuniyet Anketi” de gerçekleştirilmektedir. İlgili anketlere ulaşmak için **tıklayınız.**
- Dilek ve Önerileriniz için RİMER <https://ubys.comu.edu.tr/WishSuggestionComplaint/Index>
- **ÇOMÜ Lisansüstü Eğitim Enstitüsü Kalite Güvence Komisyonu**
- **Öğrenci İşleri Daire Başkanlığı,**
- **Kurullar**
- **Akademik Takvim**

Akademik danışmanlık

ÇOMÜ Lisansüstü Eğitim Enstitüsü programlarında öğrencinin akademik gelişimini takip eden, yön gösteren, akademik sorunlarına ve kariyer planlamasına destek olan danışman öğretim üyeleri bulunmaktadır. Öğrencilerin danışmanlarına erişimi kolaydır ve çeşitli erişim olanakları (yüz yüze ve çevrimiçi) bulunmaktadır.

Kanıtlar

- *ÇOMÜ Lisansüstü Eğitim ve Öğretim Yönetmeliği Bağlantı için [tıklayınız.](#)*
- *[ÇOMÜ Üniversite Bilgi Sistemi](#)*
- *[ÇOMÜ Tezsiz Yüksek Lisans Uzaktan Öğretim Modülü](#)*
- *[ÇOMÜ Lisansüstü Eğitim Enstitüsü Kalite Güvence Komisyonu](#)*

B.4.1. Atama, yükseltme ve görevlendirme kriterleri

ÇOMÜ Lisansüstü Eğitim Enstitüsü öğretim elemanı atama, yükseltme ve görevlendirme kriterlerinde Çanakkale Onsekiz Mart Üniversitesi yönergelerine uygun hareket etmektedir. Öğretim elemanı atama, yükseltme ve görevlendirme süreç ve kriterleri belirlenmiş ve kamuoyuna açıktır. İlgili süreç ve kriterler akademik liyakati gözetip, fırsat eşitliğini sağlayacak niteliktedir. Öğretim elemanı ders yükü ve dağılım dengesi yönetilir ve şeffaf olarak paylaşılır. Enstitünün öğretim üyesinden beklentisi tüm öğretim elemanlarınca bilinir.

Kadrolu olmayan öğretim elemanı seçimi ve yarıyıl sonunda performanslarının değerlendirilmesi şeffaf, etkin ve adildir; kurumda eğitim-öğretim ilkelerine ve kültürüne uyum gözetilmektedir.

Kanıtlar

- *Çanakkale Onsekiz Mart Üniversitesi 2019 yılında öğretim üyelerinin atama yükseltme kriterleri yeniden belirlenmiştir.*
- *Çanakkale Onsekiz Mart Üniversitesi Öğretim Üyesi Kadrolarına Başvuru, Görev Süresi Uzatımı, Atanma ve Yükseltme Kriterleri' ne ulaşmak için [tıklayınız.](#)*
- *Kamu Hizmet Standartları Tablosu*

B.4.2. Öğretim yetkinliği

ÇOMÜ Lisansüstü Eğitim Enstitüsünde tüm öğretim elemanlarının etkileşimli-aktif ders verme yöntemlerini ve uzaktan eğitim süreçlerini öğrenmeleri ve kullanmaları için

sistemik eğitimcilerin eğitimi etkinlikleri (kurs, çalıştay, ders, seminer vb.) ve bunu üstlenecek/ gerçekleştirecek öğretim-öğrenme merkezi yapılanması vardır.

Öğretim elemanlarının pedagojik ve teknolojik yeterlilikleri olanaklar çerçevesinde artırılmaktadır. Enstitünün öğretim yetkinliği ve bunu geliştirme performansı değerlendirilmektedir.

Kanıtlar

- *Çanakkale Onsekiz Mart Üniversitesi Öğretim Üyesi Kadrolarına Başvuru, Görev Süresi Uzatımı, Atanma ve Yükseltme Kriterleri' ne ulaşmak için [tıklayınız.](#)*
- *Çanakkale Onsekiz Mart Üniversitesi Lisansüstü Eğitim Enstitüsü Müdürlüğü tarafından Lisansüstü Eğitim Öğretim süreçleri, Lisansüstü Öğretim Yönetmeliği ve uygulanması planlanan öğretim planlarının güncellenmesine ilişkin ara ara toplantılar düzenlenmektedir. 19 Mart - 05 Nisan tarihleri arasında düzenlenen toplam 9 online toplantıda 15 fakülleden 575 öğretim üyesi katılarak karşılıklı bilgi alışverişi, görüş ve önerilerin değerlendirilmesi gerçekleşmiştir. İlgili toplantı haberi için [tıklayınız.](#)*
- *Lisansüstü Eğitim Enstitüsü (LEE) bünyesinde eğitim öğretim veren Uzaktan Öğretim Tezsiz Yüksek Lisans Programlarında görev alan üniversitemiz akademik personelimiz ile 04-06 Ekim 2021 tarihlerinde 2021-2022 Güz Yarıyılı hazırlıkları çerçevesinde iç paydaş oryantasyon toplantıları gerçekleştirilmiştir. İlgili toplantı haberi için [tıklayınız.](#)*

B.4.3. Eğitim faaliyetlerine yönelik teşvik ve ödüllendirme

ÇOMÜ Lisansüstü Eğitim Enstitüsü bünyesindeki programlarda görev yapan öğretim elemanları için "yaratıcı/yenilikçi eğitim fonu"; yarışma ve rekabeti artırmak üzere teşvik edici uygulamalar vardır. Eğitim ve öğretimi önceliklendirmek üzere yükseltme kriterlerinde yaratıcı eğitim faaliyetlerine yer verilir.

Teşvik ve ödül uygulamaları birim geneline yayılmış olup, izlenmekte ve iyileştirilmektedir. İçselleştirilmiş, sistemik, sürdürülebilir ve örnek gösterilebilir uygulamalar bulunmaktadır.

Kanıtlar

- *[ÇOMÜ LEE Mezuniyet Törenlerinde derece alan mezun ve danışmanlarının törenlerde ödüllendirilmeleri.](#)*
- *[Başarılı Lisansüstü çalışma ve ödüllendirmelerin duyurulması.](#)*

- [Başarılı Lisansüstü çalışma ve ödüllendirmelerin duyurulması 2,](#)
- [Başarılı Lisansüstü çalışma ve ödüllendirmelerin duyurulması 3,](#)
- [Başarılı Lisansüstü çalışma ve ödüllendirmelerin duyurulması 4,](#)
- [ÇOMÜ Atama, Yükseltme Ve Görevlendirme Kriterleri,](#)
- [Personel Daire Başkanlığı](#)
- [Anketler](#)
- [ÇOMÜ - Kalite Güvencesi](#)
- [OMİK](#)
- [Sürekli Eğitim Merkezi](#)
- [Uzaktan Eğitim Merkezi](#)

B.5. Öğrenme Kaynakları

ÇOMÜ Lisansüstü Eğitim Enstitüsü, eğitim ve öğretim faaliyetlerini yürütmek için uygun kaynaklara ve altyapıya sahiptir ve öğrenme olanaklarının tüm öğrenciler için yeterli ve erişilebilir olması güvence altına alınmıştır. Enstitü ana giriş kapısı 7/24 saat öğrenci ve öğretim elemanlarının binayı kullanabilmelerini sağlayacak biçimde elektronik geçiş sistemine geçirilmiştir.

B.5.1. Öğrenme Ortamı ve Kaynakları

ÇOMÜ Lisansüstü Eğitim Enstitüsü öğrencileri derslerini anabilim dalı başkanlıklarının bulunduğu Fakülte ve Yüksekokullarda yapmakta olup ayrıca Enstitü binasında bulunan beş (5) adet derslikte tez savunma sınavları ve dersler yapılmaktadır. Enstitüde bulunan yirmi dört (24) adet masaüstü bilgisayar, 4 adet fotokopi/faks, 2 adet dizüstü bilgisayar, beş (5) adet projeksiyon cihazı; üç (3) adet Projeksiyon Perdesi, akademik, öğrenci ve idari işlerin yürütülmesinde kullanılmaktadır.

Üniversite Bilgi Yönetim Sistemi (ÜBYS) Akademik ve idari personel ile öğrenci erişimli olup kurum içi ve kurum dışı tüm yazışmalar ve öğrencilerin başvuru aşamasından mezuniyet işlemlerine kadar tüm işlemler, ÜBYS üzerinden elektronik olarak yapılmaktadır.

ÇOMÜ Lisansüstü Eğitim Enstitüsü öğrencileri, üniversitenin merkez kütüphanesinden yararlanmaktadır. Merkez Kütüphane, Terzioğlu Yerleşkesindeki 5.000 m² kapalı alana sahip mevcut binasında hizmet vermektedir. 2014 yılında kullanıma açılan ek binası ile birlikte 8000 m² kapalı alanda 1000 kişilik oturma alanı, 17 km raf uzunluğuna sahiptir. Basılı ve elektronik koleksiyonu ile öğrenci, akademisyen ve idari personele hizmet vermektedir.

Kütüphane, öğrencilerin grup çalışmalarına da olanak sağlayacak seminer salonu ve grup çalışma odalarına sahiptir. ÇOMÜ Merkez Kütüphanesi resmî tatil günleri de dahil olmak üzere 7/24 saat öğrencilerin kullanımına açıktır.

Lisansüstü Eğitim Enstitüsü Terzioğlu Yerleşkesinde yer alan Sağlık Hizmetleri Meslek Yüksekokulu ve Lisansüstü Eğitim Enstitüsü Binasında B. Blokta yer almaktadır. Lisansüstü Eğitim Enstitüsü'ne yönelik fiziki alt yapı bilgileri aşağıdaki gibidir;

Zemin Kat Muhasebe Ayniyat	Birinci Kat Fen Bilimleri Sağlık Bilimleri	İkinci Kat Sosyal Bilimler Eğitim Bilimleri	Üçüncü Kat Eğitim Alanı
2 Çalışma ofisi	10 Çalışma Ofisi (119,68 m ²)	10 Çalışma Ofisi (119.68 m ²) Konferans Salonu ve Toplantı Odası (Ortak Kullanım Alanı)	2 Arşiv Fen Bilimleri (45 m ²) 2 Arşiv Sosyal Bilimler (76 m ²)
1 Arşiv 1 Depo	1 Arşiv 1 Fotokopi-Faks 1 Çay Ocağı, 2 WC	1 Arşiv 1 Fotokopi-Faks 1 Çay Ocağı, 2 WC	5 Derslik (193 m ²), 2 WC

Kanıtlar

- *Enstitü Tanıtım Videosu*
- *Uzaktan Eğitim Merkezi*
- *Öğretim modelleri*
- *ÇOMÜ Kütüphane Çalışma Saatleri*

B.5.2. Sosyal, kültürel, sportif faaliyetler

ÇOMÜ yerleşkelerinde öğrencilerin kullanımına açık olan tenis kortları, futbol ve basketbol sahaları, kapalı yüzme havuz, kapalı spor salonları, Troya Kültür Merkez ve Mehmet Akif Ersoy Gençlik Merkezi, ÖSEM (Öğrenci Sosyal Etkinlik Merkezi) vardır. ÇOMÜ'de her yıl altı gün süren ve yaklaşık yirmi bin kişinin katıldığı 'Öğrenci Şenlikleri' gerçekleştirilmektedir.

ÇOMÜ Dardanos Yerleşkesinde gerçekleşen şenlik süresince öğrenci toplulukları ve davetli sanatçılar tarafından çeşitli etkinlikler, spor müsabakaları gerçekleştirilmektedir. Üniversite Kültür Hizmetleri Şube Müdürlüğü ve Spor Hizmetleri Şube Müdürlüğü bünyesinde

toplam 168 öğrenci topluluğu bulunmaktadır. Üniversite bünyesinde öğrenci toplulukları tanıtım toplantıları düzenlenerek öğrencilerin katılımı teşvik edilmektedir. Bu topluluklar ÇOMÜ Sağlık, Kültür ve Spor Dairesi Başkanlığı Öğrenci Topluluğu Yönergesi doğrultusunda faaliyet göstermektedirler ve programlarını dönem başında ilgili birime bildirmektedir.

Üniversite genelinde öğrenci toplulukları ve bu toplulukların etkinlikleri, sosyal, kültürel ve sportif faaliyetlerine yönelik mekân, bütçe ve rehberlik desteği vardır. Sağlık Kültür ve Spor Daire Başkanlığı internet sitesi kanıt gösterilebilir. Daire bünyesinde gerçekleşen uygulamalar takip edilmekte ve irdelenmektedir. Birim genelinde sosyal, kültürel ve sportif faaliyetler erişilebilirdir ve bunlardan fırsat eşitliğine dayalı olarak yararlanılmaktadır. İhtiyaçlar/talepler doğrultusunda faaliyetler çeşitlendirilmekte ve iyileştirilmektedir. Sürdürülebilir bulunmaktadır.

Kanıtlar

- ÇOMÜ Lisansüstü Eğitim Enstitüsü Haber/etkinlikler
- ÇOMÜ LEE Birinci Dönem Mezuniyet Töreni
- Çeşitli organizasyonlar

B.5.3. Tesis ve altyapılar

Lisansüstü Eğitim Enstitüsü Terzioğlu Yerleşkesinde yer alan Sağlık Hizmetleri Meslek Yüksekokulu ve Lisansüstü Eğitim Enstitüsü Binasında B Blokta yer almaktadır. Lisansüstü Eğitim Enstitüsüne yönelik fiziki alt yapı bilgileri aşağıdaki gibidir;

Zemin Kat Muhasebe Ayniyat	Birinci Kat Fen Bilimleri Sağlık Bilimleri	İkinci Kat Sosyal Bilimler Eğitim Bilimleri	Üçüncü Kat Eğitim Alanı
2 Çalışma ofisi	10 Çalışma Ofisi (119,68 m ²)	10 Çalışma Ofisi (119.68m ²) Konferans Salonu ve Toplantı Odası (Ortak Kullanım Alanı)	2 Arşiv Fen Bilimleri (45 m ²) 2 Arşiv Sosyal Bilimler (76 m ²)
1 Arşiv 1 Depo	1 Arşiv 3 Fotokopi-Faks 1 Çay Ocağı, 4 WC	1 Arşiv 3 Fotokopi-Faks 1 Çay Ocağı, 4 WC	5 Derslik (193 m ²), WC

Enstitü Öğrencilerinin Beslenme Durumu

Lisansüstü Eğitim Enstitüsü öğrencilerine, akademik ve idari personele beslenme hizmeti olarak, Üniversitemiz Sağlık Kültür ve Spor Dairesi Başkanlığınca Öğrenci Sosyal

Etkinlik Merkezinde (ÖSEM) ve Üniversitemizin tüm birimlerinde hizmet sunulmakta olup ayrıca Enstitü giriş katında bulunan kantin tüm ek gıda ihtiyaçlarını karşılamaktadır.

Enstitü Öğrencilerinin Sağlık Durumu

Öğrenciler, sağlık ile ilgili sorunlarında, Çanakkale Onsekiz Mart Üniversitesi Araştırma ve Uygulama Hastanesi, Çanakkale Devlet Hastanesi, Sağlık Ocağı ve diğer sağlık kurumlarından faydalanmaktadır.

Öğrencilerin Kütüphaneden Yararlanma Durumu

Üniversitemiz Kampüsünde bulunan kütüphaneler her tür basılı ve elektronik yayım araştırma, uygulama ve hizmetler öğrencilerimizin kullanımına açıktır.

Tesis ve altyapılar (yemekhane, yurt, teknoloji donanımlı çalışma alanları; sağlık, ulaşım, bilişim hizmetleri, uzaktan eğitim altyapısı) ihtiyaca uygun nitelik ve niceliktedir, erişilebilirdir ve öğrencilerin bilgisine/kullanımına sunulmuştur. Tesis ve altyapıların kullanımı sürekli olarak iyileştirilmeye çalışılmaktadır.

B.5.4. Engelsiz üniversite

Çanakkale Onsekiz Mart Üniversitesinde planlanan ve uygulanan engelsiz üniversite için çeşitli uygulamalar mevcuttur. Üniversitede bu yönde uygulamalar irdelenmektedir. Uzaktan eğitim altyapısı, dezavantajlı öğrencilerin eğitim olanaklarına erişiminde kullanılmaktadır.

Kanıtlar

- *ÇOMÜ’de engelsiz öğrenci birimi bulunmakta ve her fakültede bu birimin temsilcisi görev yapmaktadır. Engelsiz ÇOMÜ Öğrenci Birimi Yönergesine üniversite web sitesinden ulaşılabilmektedir. Engelsiz ÇOMÜ öğrenci birimi her dönem birçok etkinlik düzenlemektedir. ÇOMÜ’de özel gereksinimli öğrenciler için eğitimde fırsat eşitliği yönergesi 2019 yılının son ayında senato tarafından kabul edilmiştir.*
- *Çanakkale Onsekiz Mart Üniversitesi Engelsiz ÇOMÜ Öğrenci Birimi internet sayfasına ulaşmak için **tıklayınız.***

B.5.5. Psikolojik danışmanlık ve kariyer hizmetleri

ÇOMÜ’de öğrencilerin psikolojik olarak da desteklenmesi için Psikolojik Danışmanlık Birimi bulunmaktadır. Öğrencilerimize kariyer planlaması ve mezuniyet sonrası destek

için ÇOMÜ’de Öğrenci, Yaşam, Kariyer ve Mezun İlişkileri Koordinatörlüğü (ÖMİK) mevcuttur.

Kanıtlar

- ÇOMÜ Öğrenci, Yaşam, Kariyer ve Mezun İlişkileri Koordinatörlüğü (ÖMİK) internet sayfasına ulaşmak için **tıklayınız.**
- Sağlık Kültür ve Spor Daire Başkanlığı sayfasına ulaşmak için **tıklayınız.**
- ÇOMÜ Psikolojik Danışmanlık ve Rehber Birimi

B.6. Programların İzlenmesi ve Güncellenmesi

Çanakkale Onsekiz Mart Üniversitesinde mevcut programların eğitim-öğretim amaçlarına ulaştığından, öğrencilerin ve toplumun ihtiyaçlarına cevap verdiğiinden emin olmak için programlarını periyodik olarak gözden geçirilmekte ve güncellenmektedir. Mezunlar düzenli olarak izlenmeye çalışılmaktadır. 2021 yılı Mayıs senatosunda 101 Anabilim/Anasanat dalına ait 238 programın ders planları güncellenmiştir.

Kanıtlar

- <https://cdn.comu.edu.tr/cms/lee/files/1789-comu-lisansustu-egitim-enstitusu-2021-2022-egitim-.pdf>

B.6.1. Program çıktılarının izlenmesi ve güncellenmesi

Enstitüye bağlı her program ve ders için (örgün, uzaktan, karma) program amaçlarının ve öğrenme çıktıların izlenmesi planlandığı şekilde gerçekleştirilmektedir. Bu sürecin işleyişi ve sonuçları paydaşlarla birlikte değerlendirilmektedir. Eğitim ve öğretim ile ilgili istatistiki göstergeler (her yarıyıl açılan dersler, öğrenci sayıları, başarı durumları, geri bildirim sonuçları, ders çeşitliliği, laboratuvar uygulama, lisans/lisansüstü dengeleri, ilişki kesme sayıları/nedenleri, vb.) periyodik ve sistematik şekilde izlenmekte, tartışılmakta, değerlendirilmekte, karşılaştırılmakta ve kaliteli eğitim yönündeki gelişim sürdürülmektedir. Program akreditasyonu planlaması, teşviki ve uygulaması vardır; kurumun akreditasyon stratejisi belirtilmiş ve sonuçları tartışılmıştır. Akreditasyonun getirileri, iç kalite güvence sistemine katkısı değerlendirilmektedir.

Kanıtlar

- *Lisansüstü Eğitim Enstitüsü öğretim planlarının güncellenmesi, not dönüşüm tablolarının belirlenmesi, yeni programlarının açılması, programlara ilişkin kontenjanların belirlenmesi ve eğitim öğretim faaliyetlerinin değerlendirilmesine*

yönelik sürekli olarak yapmış olduğu Enstitü Kurulu Toplantıları ile gerçekleştirmektedir.

- Çanakkale Onsekiz Mart Üniversitesi Lisansüstü Eğitim Enstitüsü tarafından gerçekleştirilen Enstitü Kurulu Toplantılarına erişmek için [tıklayınız.](#)
- [ÇOMÜ Lisansüstü Eğitim Enstitüsü Anabilim Dalı Öz değerlendirme Raporları](#)
- [ÇOMÜ Lisansüstü Eğitim Enstitüsü Eğitim ve Öğretim Bilgi Sistemi](#)

B.6.2. Mezun izleme Sistemi

Çanakkale Onsekiz Mart Üniversitesi Lisansüstü Eğitim Enstitüsü'nde 2020 yılında toplam 36 öğrenci doktora tezini ve toplamda 299 öğrenci yüksek lisans tezini tamamlayarak mezuniyete hak kazanmıştır. 2021 yılında ise halihazırda 35 öğrenci doktora tezini ve toplamda 324 öğrenci yüksek lisans tezini tamamlayarak mezuniyete hak kazanmıştır.

Mezunların işe yerleşme, eğitime devam, gelir düzeyi, işveren/ mezun memnuniyeti gibi istihdam bilgileri sistematik ve kapsamlı olarak toplanmakta, değerlendirilmekte, kurum gelişme stratejilerinde kullanılmaktadır.

Kanıtlar

- Çanakkale Onsekiz Mart Üniversitesi Mezun İlişkileri Koordinatörlüğü için [tıklayınız.](#)
- [Mezun Memnuniyet Anketi](#)
- [Öğrenci Memnuniyet Anketi](#)
- [İç Paydaşlar Memnuniyet Anketi](#)
- [Dış Paydaşlar Memnuniyet Anketi](#)
- [Akademik Memnuniyet Anketleri](#)
- [Bilgi Yönetim Sistemi](#)
- [Burs ve Barınma Koordinatörlüğü](#)

C. ARAŞTIRMA VE GELİŞTİRME

C.1. Araştırma Stratejisi

ÇOMÜ Lisansüstü Eğitim Enstitüsünde, stratejik planı çerçevesinde belirlenen akademik öncelikleriyle uyumlu, değer üretebilen ve toplumsal faydaya dönüştürülebilen araştırma ve geliştirme faaliyetleri yürütülmektedir.

C.1.1. Kurumun araştırma politikası, hedefleri ve stratejisi

Lisansüstü Eğitim Enstitüsü olarak birim misyonunda da belirtildiği üzere ulusal ve uluslararası düzeyde tercih edilen, ülkenin bilimsel ve teknolojik açılardan gelişmesine katkı sağlayan, yenilik odaklı, bilimsel ve etik değerlere bağlı bir kurum olarak, lisansüstü programların koordinasyonunu sağlamak, güncel gelişmeler doğrultusunda yeni ve disiplinlerarası programları destekleyerek sorun çözme yeteneğine sahip, ulusal ve uluslararası düzeyde araştırma yapabilme potansiyeli olan; bilimin gelişmesine fayda sağlayan araştırmacıların yetiştirilmesine katkı sağlanması amaçlanmaktadır.

Enstitümüz anabilim/anasanat dalları, her biri kendi alanında uzman, gerekli bilimsel niteliklere sahip öğretim üyesi kadrosu, altyapı ve laboratuvar olanakları ile alanında uluslararası düzeyde kabul gören niteliklere ulaşmış seçkin bir yükseköğrenim kurumu olma özelliğini korumak ve geliştirmek amacıyla sürekli gelişim içinde faaliyetlerine devam etmektedir.

Enstitümüz anabilim /anasanat dalları;

Lisansüstü Eğitim Enstitüsü, yaratıcı, kendini sürekli geliştirmeye yönelik öğrenme yetisini kazanmış, Kalite ve çevre bilinci oluşmuş ve bunları mesleki yetenekleri ile uygulamaya aktarmaya hazır, sosyal, toplumsal, etik ve ekonomik bilince ve sorumluluğa sahip, Ulusal ve uluslararası düzeyde kabul görecekt niteliklere sahip uzmanlar ve bilim adamları yetiştirmeye ve bilgi ve teknoloji üretimini destekleyecek bilimsel ve uygulamalı araştırmalar yapmaya ve araştırmaları yayınlara dönüştürmeye odaklanmıştır.

Kanıtlar

- *LEE Stratejik Eylem Planı*
- *SWOT Analizi*
- *Göstergeler*
- *Kamu Hizmetleri Standartları Tablosu*
- *Görev Tanımları*

- Bilgi Yönetim Sistemi,
- Kalite Güvence Komisyonu Faaliyetleri
- ÇOMUZEM
- ÇOMU Sürekli Eğitim Merkezi

C.1.2. Araştırma-geliştirme süreçlerinin yönetimi ve organizasyonel yapısı

ÇOMÜ BAP (Bilimsel Araştırmalar Proje Birimi) Koordinasyon Birimi, Komisyonun sekreteryaya hizmetlerini yürütmekte olup, üniversite bünyesinde yapılacak olan bilimsel araştırma projelerinin desteklenmesi ve yürütülmesi ile üniversitemiz öğretim elemanlarının yürütücülüğünde TÜBİTAK, SANTEZ, UDAP, Kalkınma Bakanlığı, TETAM vb. Kurumların desteklemiş oldukları projelerin ilgili mevzuatları kapsamında takibi ve harcamalarını gerçekleştirmelerini sağlamak amacıyla çalışmalarını sürdürmektedir.

Araştırma yönetimine ilişkin benimsenen yaklaşımlar, motivasyon ve yönlendirme işlevinin nasıl tasarlandığı, kısa ve uzun vadeli hedeflerin net ve kesin nasıl tanımlandığı, araştırma yönetimi ekibi ve görev tanımları belirlenmiştir; uygulamalar bu kurumsal tercihler yönünde gelişmektedir. Araştırma yönetiminin etkinliği ve başarısı izlenmekte ve iyileştirilmektedir.

Kanıtlar

- *Tüm Lisansüstü Eğitim Enstitüsü programlarında 2020-2021 Güz Yarıyılından itibaren yayın koşulu getirilmiştir. Koşullar anabilim/anasanat dallarınca belirlenmiştir.*
- ÇOMÜ BAP
- *Çanakkale Onsekiz Mart Üniversitesi Lisansüstü Eğitim Enstitüsü bünyesinde 2020 yılında yüksek lisans düzeyinde 20 adet ve doktora düzeyinde 3 adet olmak üzere toplamda 23 adet “Bilimsel Araştırma Proje” si tamamlanmıştır.*

C.2. Araştırma Kaynakları

Lisansüstü Eğitim Enstitüsü, araştırma ve geliştirme faaliyetleri için uygun fiziki altyapı ve mali kaynaklar oluşturmaları ve bunların etkin şekilde kullanımını sağlamaktadır. Enstitünün araştırma politikaları, iç ve dış paydaşlarla iş birliğini ve kurum dışı fonlardan yararlanmayı teşvik etmektedir. 2020 Aralık ayında kabul edilen Eğitim ve Öğretim Yönetmeliği sonrası tezli tüm programlarda mezuniyet anabilim dallarınca belirlenmiş yayın koşulu şartına bağlanmıştır.

Kanıtlar

- [ÇOMÜ Lisansüstü Eğitim Enstitüsü Mezuniyet Bilimsel Yayın Koşulları](#)
- [ÇOMÜ LEE Eğitim ve Öğretim Protokolleri](#)
- [YÖK Doktora Burs Programı Çağruları 10 / Bahar yarıyılı Çağrısı 9](#)

C.2.1. Araştırma Kaynakları

Lisansüstü Eğitim Enstitüsü, Çanakkale Onsekiz Mart Üniversitesi Terzioğlu Yerleşkesinde bulunan Sağlık Hizmetleri Meslek Yüksekokulu ve Lisansüstü Eğitim Enstitüsü Binası B. Bloкта yer almaktadır.

Lisansüstü Eğitim Enstitüsü'ne yönelik fiziki alt yapı bilgileri aşağıdaki gibidir;

Zemin Kat Muhasebe Ayniyat	Birinci Kat Fen Bilimleri Sağlık Bilimleri	İkinci Kat Sosyal Bilimler Eğitim Bilimleri	Üçüncü Kat Eğitim Alanı
2 Çalışma ofisi	10 Çalışma Ofisi (119,68 m ²)	10 Çalışma Ofisi (119.68 m ²) Konferans Salonu ve Toplantı Odası (Ortak Kullanım Alanı)	2 Arşiv Fen Bilimleri (45m ²) 2 Arşiv Sosyal Bilimler (76m ²)
1 Arşiv 1 Depo	1 Arşiv 5 Fotokopi-Faks 1 Çay Ocağı 6 WC	1 Arşiv 5 Fotokopi-Faks 1 Çay Ocağı 6 WC	5 Derslik (193 m ²), WC

Öğrencilerin Kütüphaneden Yararlanma Durumu

Üniversitemiz Kampüsünde bulunan kütüphaneler her tür basılı ve elektronik yayın araştırma, uygulama ve hizmetler öğrencilerimizin kullanımına açıktır.

Üniversitemizde Bilimsel Araştırma Projeleri Destek Birimi, Proje Koordinasyon Merkezi ve TEKNOPARK kurum, kaynakların etkin/verimli kullanımı sağlamak ve ilave kaynak temin edebilmek için iç/dış paydaşlarla iş birliğini ve kurum dışından kaynak teminini teşvik desteklemektedir.

Kurumun fiziki, teknik ve mali araştırma kaynakları misyon, hedef ve stratejileriyle uyumlu ve yeterlidir. Kaynakların çeşitliliği ve yeterliliği izlenmekte ve iyileştirilmektedir.

Kanıtlar

- [BAP](#)
- [Kütüphane](#)

C.2.2. Üniversite içi kaynaklar (BAP)

Çanakkale Onsekiz Mart Üniversitesi Bilimsel Araştırma Projeleri Destek Birimi, Proje Koordinasyon Merkezi ve TEKNOPARK kurum, kaynakların etkin/verimli kullanımı sağlamak ve ilave kaynak temin edebilmek için iç/dış paydaşlarla iş birliğini ve kurum dışından kaynak teminini teşvik desteklemektedir.

Ayrıca üniversitemiz Kampüsünde bulunan kütüphaneler her tür basılı ve elektronik yayın araştırma, uygulama ve hizmetler öğrencilerimizin kullanımına açıktır.

Kanıtlar

- *Bilimsel Araştırma Projeleri Koordinasyon Birimi faaliyet raporunda da görüleceği üzere 2020 yılı içerisinde Çanakkale Onsekiz Mart Üniversitesi Lisansüstü Eğitim Enstitüsü bünyesinde desteklenen BAP Projeleri raporlanmıştır. İlgili rapor için [tıklayınız.](#)*
- *ÇOMÜ BAP Proje Sayıları*
- *Çanakkale Onsekiz Mart Üniversitesi Lisansüstü Eğitim Enstitüsü bünyesinde 2020 yılında yüksek lisans düzeyinde 20 adet ve doktora düzeyinde 3 adet olmak üzere toplamda 23 adet “Bilimsel Araştırma Proje” si tamamlanmıştır. Tamamlanan projeler aşağıdaki gibidir:*

Proje Türü	Proje Yöneticisi	Proje Adı	Başla ma	BitişTarihi
Doktora	Prof.Dr. AHMET EVREN ERGİNAL	Manyas (Kuş) Gölü Çökellerinin Paleoiklimsel ve Paleokolojik Kayıtları	07.12.2018	07.12.2020
Doktora	Doç.Dr. MELİS ULU DOĞRU	Ünimodüler Gravitasyon Teorilerinde Madde- Alangeometri İlişkileri	07.12.2018	07.12.2020
Doktora	Prof.Dr. SÜHA ÖZDEN	Sürgü ve Çardak Faylarının (Doğu Anadolu Fay Zonu) Morfotektonik ve	18.06.2019	18.12.2020
Yüksek Lisans	Prof.Dr. ÖNDER AYYILDIZ	Ultrasonik Ortamda Azo Boyar Maddelerin Metalik Magnezyum ile Arıtılması	01.6.2017	01.03.2020
Yüksek Lisans	Prof.Dr. EBRU AKTAN ACAR	Öğretmen Adaylarının Sığınmacı Çocuklara Yaklaşımlarının Analizi	06.11.2018	06.05.2020
Yüksek Lisans	Doç.Dr. MELİHA MERVE ÇİÇEKLİYURT	Lisans Tıp Sağlık Multimodel Antidepresan Vortiooksetinin Anne ve Yavru Sıçanlarda Epigenetik Modifikasyon ve Gen Ekspresyon Düzeylerine Etkisi	31.08.2018	31.08.2020
Yüksek Lisans	Prof.Dr. ALİ ÖZPINAR	Y.Lisans Fen ve Mühendislik Manisa İli Pamuk Ekim Alanlarında Yeşilkurt (Helicoverpa armigera Hbn Lepidoptera: Noctuidae)'un Bazı Biyolojik	18.06.2018	18.12.2020
Yüksek Lisans	Prof.Dr. ADEM KALINLI	TEST 25072018	10.10.2018	10.10.2020
Yüksek Lisans	Dr.Öğr.Üyesi MURAT ZORBA	Kazdağı Sarıkız (Sideritis Trojana Bornm.) Bitkisinden Soğuk Çay	14.12.2018	14.10.2020
Yüksek Lisans	Dr.Öğr.Üyesi GÜLNUR AKKAYA	Değer temelli hemşirelik girişimi Hastanede hemoliz olan kanların tespit edilmesi ve eğitim verilerek eğitimin etkinliğinin	28.12.2018	28.09.2020
Yüksek Lisans	Prof.Dr. SERMET KOYUNCU	Vanadyum Oksit Esaslı Katodik Tabaka İçeren Elektrokromik Cihazların Enerji Depolama	02.04.2019	02.08.2020

Yüksek lisans	Prof.Dr. İSKENDER TİRYAKİ	Farklı Tef [Eragrostis tef (Zucc.) Trotter] Genotipleri Arasındaki Genetik İlişkinin Moleküler Yöntemlerle Belirlenmesi	06.03.2019	07.09.2020
Yüksek Lisans	Prof.Dr. HAMİT ALTAY	Katı ve Sıvı Solucan Gübresinde Raf Ömrü ve Kalite Parametreleri Arasındaki İlişki	25.04.2019	27.04.2020
Yüksek Lisans	Doç.Dr. MEHMET ALİ YARGI	Asla Mahsus Olan Hüküm Üzerine Kıyas Yapmama İlkesi Ve Furu-I Fıkha	19.07.2019	19.11.2020
Yüksek Lisans	Prof.Dr. MUSTAFA KURT	Piezoelktrik Tabanlı Akustik Frekans Çözümleyici Prof.Dr. Mustafa Kurt	12.04.2019	12.09.2020
Yüksek Lisans	Prof.Dr. ŞEREF ULUOCAK	Akademisyenlerin Toplumsal Cinsiyet Rollerine İlişkin Tutumlarının Evlilik Uyumluluğu ile ilişkisi	03.07.2019	03.07.2020
Yüksek Lisans	Doç.Dr. GÜLŞAH ŞAHİN	Yaşlı Bireylerde Pilates egzersizlerinin beden kompozisyonu, düşme ve kemik mineral yoğunluğuna	03.07.2019	03.11.2020
Yüksek Lisans	Prof.Dr. EMİNE DİLARA ATALAY	Radyoterapi Tedavi Planlaması için Hounsfield Unit ve Rölatif Elektron	04.07.2019	02.13.2020
Yüksek Lisans	Prof.Dr. MUSTAFA YUNUS ERYAMAN	Sınıf Öğretmenlerinin Teknolojik Pedagojik Alan Bilgisi ile 21 Yüzyıl Öğreten Becerileri Algı Düzeyleri	10.12.2019	10.08.2020
Yüksek lisans	Prof.Dr. HERDEM ASLAN	Çanakkale Boğazı Littoral Bölgelerinin Denizel Tür ve Habitat Çeşitliliği	29.08.2019	29.12.2020
Yüksek Lisans	Dr.Öğr.Üyesi DERYA GİRGİN	Sınıf Öğretmeni Adaylarının 21 yy Becerileri Kapsamında Girişimcilik	04.12.2019	04.12.2020
Yüksek Lisans	Doç.Dr. TUĞBA TÜMER	İzotiyosiyanat türevi ve H2S salan bileşikler: Sentezlenmeleri, antiinflamatuar/antikarsinojenik terapötik aktiviteleri ve moleküler mekanizmalarının	11.09.2019	11.05.2020
Yüksek Lisans	Prof.Dr. CEMAL VAROL TOK	Çevik Kurbağa (Rana dalmatina Bonaparte,1839) (Anura:Ranidae) Örneklerinde Yaş Tayini ve Bazı Büyüme	25.11.2019	25.11.2020
Yüksek Lisans	Prof.Dr. MUSTAFA YUNUS ERYAMAN	21.Yüzyıl Öğreten Becerilerini Geliştirmeye Yönelik Eylem Araştırması: Sınıf Öğretmeni Adaylarıyla Algoritma ve Kodlama Eğitimi	31.12.2019	31.10.2020
Yüksek lisans	Dr.Öğr.Üyesi SEDA CANGÖL	Üniversite Öğrencilerinde İnternet Bağımlılığı ve Riskli Sağlık Davranışları Arasındaki İlişkinin Belirlenmesi Dr.Öğr.Üyesi SEDA CANGÖL SÖĞÜT	10.12.2019	10.12.2020
Yüksek Lisans	Dr.Öğr.Üyesi EDA CANGÖL	Gebelerde sosyal medya kullanma prevalansı, nedenleri ve bağımlılık	30.12.2019	30.12.2020
Yüksek Lisans	Dr.Öğr.Üyesi MEHMET ALİ KÜÇÜKER	Mikroyosun Adezyonunun Azaltılması İçin Nanokompozit Kaplamaların Cam Fotobiyoreaktörler Üzerinde Test	25.03.2020	25.11.2020

C.2.3. Üniversite Dışı Kaynaklara Yönelim (Destek birimleri, yöntemleri)

Enstitümüz misyon ve hedeflerle uyumlu olarak üniversite dışı kaynaklara yönelme desteklenmektedir. Bu amaçla çalışan destek birimleri ve yöntemleri tanımlıdır ve araştırmacılarca iyi bilinir. Gerçekleşen tüm uygulamalar enstitü yönetimince irdelenmektedir. Enstitüde araştırma ve geliştirme faaliyetlerini araştırma stratejisi doğrultusunda desteklemek için üniversite dışı kaynakların kullanımını desteklemek üzere yöntem ve birimler oluşturulmuştur.

Enstitüde de araştırma ve geliştirme faaliyetlerinde üniversite dışı kaynakların kullanımını izlenmekte ve iyileştirilmektedir.

Kanıtlar

- [Dış İlişkiler Koordinatörlüğü](#) ,

- Erasmus Anlaşması,
- Öğrenci İşleri Daire Başkanlığı,
- ÇOBİLTUM,
- Araştırma Bursları,
- Kamu veya Özel Sektörle Yapılan Anlaşmalar

1. Ankara Serbest Muhasebeci Mali Müşavirler Odası
2. DOC Akademi Didem Kesal Yıldırım Firması
3. Kaleseramik Çanakkale Kalebodur Sanayi AŞ
4. Doğtaş Kelebek Mobilya AŞ
5. T.C. Millî Eğitim Bakanlığı Çanakkale İl Millî Eğitim Müdürlüğü

C.2.4. Doktora Programları ve Doktora Sonrası İmkanlar

Çanakkale Onsekiz Mart Üniversitesi Lisansüstü Eğitim Enstitüsü bünyesindeki doktora programı öğrenci sayıları aşağıdaki gibidir;

Lisansüstü Eğitim Enstitüsü Programları	Doktora Öğrenci Sayısı
Arkeoloji Anabilim Dalı / Lisansüstü - Doktora	11
Bahçe Bitkileri Anabilim Dalı / Lisansüstü - Doktora	11
Bilgisayar Mühendisliği Anabilim Dalı / Lisansüstü - Doktora	2
Bitki Koruma Anabilim Dalı / Lisansüstü - Doktora	5
Biyoloji Anabilim Dalı / Lisansüstü - Doktora	32
Coğrafya Anabilim Dalı / Lisansüstü - Doktora	15
Çalışma Ekonomisi ve Endüstri İlişkileri Anabilim Dalı / Lisansüstü - Doktora	11
Çevre Mühendisliği Anabilim Dalı / Lisansüstü - Doktora	4
Eğitim Bilimleri Anabilim Dalı / Eğitim Bilimleri Lisansüstü - Doktora	14
Eğitim Bilimleri Anabilim Dalı / Eğitim Programları ve Öğretim Doktora	14
Eğitim Bilimleri Anabilim Dalı / Eğitim Yönetimi ve Denetimi Lisansüstü - Doktora	31
Enerji Kaynakları ve Yönetimi Anabilim Dalı / Enerji Teknolojileri - Lisansüstü - Doktora	13
Felsefe ve Din Bilimleri Anabilim Dalı / Lisansüstü - Doktora	15
Fizik Anabilim Dalı / Lisansüstü - Doktora	24
Fizyoloji Anabilim Dalı / Lisansüstü- Doktora	8
Gıda Mühendisliği Anabilim Dalı / Lisansüstü - Doktora	30
İktisat Anabilim Dalı / Lisansüstü - Doktora	20
İş Sağlığı ve Güvenliği Anabilim Dalı / İş Sağlığı ve Güvenliği - Doktora	13
İşletme Anabilim Dalı / Lisansüstü - Doktora	24
Jeofizik Mühendisliği Anabilim Dalı / Lisansüstü-Doktora	3
Jeoloji Mühendisliği Anabilim Dalı / Lisansüstü - Doktora	10
Kalp ve Damar Cerrahisi Anabilim Dalı / Perfüzyon Lisansüstü - Doktora	6
Kamu Yönetimi Anabilim Dalı / Lisansüstü - Doktora	16
Kimya Anabilim Dalı / Lisansüstü - Doktora	14
Kimya Mühendisliği Anabilim Dalı / Lisansüstü - Doktora	2
Maliye Anabilim Dalı / Lisansüstü - Doktora	9
Matematik Anabilim Dalı / Lisansüstü - Doktora	10
Matematik ve Fen Bilimleri Eğitimi Anabilim Dalı / Fen Bilgisi Eğitimi- Lisansüstü - Doktora	2
Medya ve Kültürel Çalışmalar Anabilim Dalı / Lisansüstü - Doktora	18
Moleküler Biyoloji ve Genetik Anabilim Dalı / Lisansüstü - Doktora	2

Osmanlı Arkeolojisi Anabilim Dalı / Lisansüstü - Doktora	3
Peyzaj Mimarlığı Anabilim Dalı / Lisansüstü - Doktora	11
Sanat Tarihi Anabilim Dalı / Lisansüstü - Doktora	9
SBE Tıbbi Sistem Biyolojisi Anabilim Dalı / Biyoinformatik ve Sistem Biyolojisi - Lisansüstü - Doktora	11
Sbf İşletme Anabilimdalı Başkanlığı / Uluslararası İşletmecilik Lisansüstü - Doktora	13
Sbf İşletme Anabilimdalı Başkanlığı / Yönetim ve Organizasyon-Doktora	10
Siyaset Bilimi ve Kamu Yönetimi Anabilim Dalı / Lisansüstü - Doktora	14
Sosyoloji Anabilim Dalı / Lisansüstü-Doktora	11
Spor Bilimleri Anabilim Dalı / Lisansüstü-Doktora	17
Su Ürünleri Anabilim Dalı / Lisansüstü - Doktora	5
Su Ürünleri Avlama ve İşleme Teknolojisi Anabilim Dalı / Lisansüstü - Doktora	15
Su Ürünleri Temel Bilimler Anabilim Dalı / Lisansüstü - Doktora	11
Su Ürünleri Yetiştiriciliği Anabilim Dalı / Lisansüstü - Doktora	13
Tarım Ekonomisi Anabilim Dalı / Lisansüstü - Doktora	3
Tarım Makineleri ve Teknolojileri Mühendisliği Anabilim Dalı / Lisansüstü - Doktora	2
Tarımsal Biyoteknoloji Anabilim Dalı / Lisansüstü-Doktora	3
Tarımsal Yapılar ve Sulama Anabilim Dalı / Lisansüstü - Doktora	4
Tarih Anabilim Dalı / Lisansüstü-Doktora	9
Tarla Bitkileri Anabilim Dalı / Lisansüstü - Doktora	8
Temel Eğitim Anabilim Dalı / Okul Öncesi Eğitim Lisansüstü - Doktora	9
Temel Eğitim Anabilim Dalı / Sınıf Eğitimi Lisansüstü - Doktora	16
Temel İslam Bilimleri Anabilim Dalı / Lisansüstü - Doktora	43
Toprak Bilimi ve Bitki Besleme Anabilim Dalı / Lisansüstü - Doktora	4
Turizm İşletmeciliği Anabilim Dalı / Lisansüstü - Doktora	16
Türk Dili ve Edebiyatı Anabilim Dalı / Lisansüstü - Doktora	12
Türkçe ve Sosyal Bilimler Eğitimi Anabilim Dalı / Türkçe Eğitimi Lisansüstü - Doktora	17
Uluslararası İlişkiler Anabilim Dalı / Lisansüstü - Doktora	16
Yabancı Diller Eğitimi Anabilim Dalı / İngiliz Dili Eğitimi Lisansüstü - Doktora	57
Zootekni Anabilim Dalı / Lisansüstü - Doktora	8

C.3. Araştırma Yetkinliği

Lisansüstü Eğitim Enstitüsü, öğretim elemanlarının araştırma yetkinliğini sürdürmek ve iyileştirmek için olanaklar sunmaya çalışmaktadır.

C.3.1. Öğretim Elemanlarının Araştırma Yetkinliğinin Geliştirilmesi

Lisansüstü Eğitim Enstitüsünde doktora derecesine sahip araştırmacı oranı, doktora derecesinin alındığı kurumların dağılımı; kümelenme/ uzmanlık birikimi, araştırma hedefleri ile örtüşme konularının analizi, hedeflerle uyumu irdelenmektedir.

Kanıtlar

- Çanakkale Onsekiz Mart Üniversitesi 2019 yılında öğretim üyelerinin atama yükseltme kriterleri yeniden belirlenmiştir.
- Çanakkale Onsekiz Mart Üniversitesi Öğretim Üyesi Kadrolarına Başvuru, Görev Süresi Uzatımı, Atanma ve Yükseltme Kriterlerine ulaşmak için tıklayınız.
- BAP

C.3.2. Ulusal ve Uluslararası Ortak Programlar ve Ortak Araştırma Birimleri

Çanakkale Onsekiz Mart Üniversitesinde ikili iş birliklerini, protokolleri, disiplinlerarası girişimleri, sinerji yaratacak ortak girişimleri özendirecek mekanizmalar mevcuttur ve etkindir. Ortak araştırma veya lisansüstü programları, araştırma ağlarına katılım, ortak araştırma birimleri varlığı, ulusal ve uluslararası iş birlikleri gibi çoklu araştırma faaliyetleri tanımlanmıştır, desteklenmektedir ve sistematik olarak irdelenerek kurumun hedefleriyle uyumlu iyileştirmeler gerçekleştirilmektedir.

Kanıtlar

- COMÜ Erasmus Birimi
- Teknopark
- *Teknopark'da öğretim elemanı ortaklığı bulunan şirket sayısı 41 adettir. Bağlantı*
- BAP
- *Kamu veya Özel Sektörle Yapılan Anlaşmalar*
 - *Ankara Serbest Muhasebeci Mali Müşavirler Odası*
 - *DOC Akademi Didem Kesal Yıldırım Firması*
 - [Kaleseramik Çanakkale Kalebodur Sanayi A.Ş.](#)
 - [Doğtaş Kelebek Mobilya A.Ş.](#)
 - *T.C. Millî Eğitim Bakanlığı Çanakkale İl Millî Eğitim Müdürlüğü*

C.4. Araştırma Performansı

Lisansüstü Eğitim Enstitüsünde, araştırma ve geliştirme faaliyetlerini verilere dayalı ve periyodik olarak ölçme, değerlendirme yapılmakta ve sonuçlar yayımlanmaktadır.

C.4.1. Öğretim Elemanı Performans Değerlendirmesi

Her öğretim elemanının (araştırmacının) araştırma performansını paylaşması beklenir; bunu düzenleyen tanımlı süreçler vardır ve bunlar ilgili paydaşlarca bilinir. Araştırma performansı yıl bazında izlenir, değerlendirilir ve kurumsal politikalar doğrultusunda kullanılır. Çıktılar, grubun ortalama değerleri ve sonuçlar şeffaf olarak paylaşılır. Performans değerlendirmelerinin sistematik ve kalıcı olması sağlanmıştır.

Kanıtlar

- *Akademik Veri Yönetimi Sistemi (Avesis)*
- *Akademik Kadro Atama, Yükseltme ve Değerlendirme Kriterleri*
- *Akademik Yayın Sayıları*

- Akademik Teşvik Değerlendirmesi

C.4.2. Araştırma Performansının İzlenmesi ve İyileştirilmesi

Çanakkale Onsekiz Mart Üniversitesi araştırma faaliyetleri yıllık bazda izlenir, değerlendirilir, hedeflerle karşılaştırılır ve sapmaların nedenleri irdelenir. Kurumun odak alanlarının üniversite içi bilinirliği, üniversite dışı bilinirliği; uluslararası görünürlük, uzmanlık iddiası konularının analizi, hedeflerle uyumu sistematik olarak analiz edilir. Performans temelinde teşvik ve takdir mekanizmaları kullanılır. Rakiplerle rekabet, seçilmiş kurumlarla kıyaslama (benchmarking) takip edilir. Performans değerlendirmelerinin sistematik ve kalıcı olması sağlanmaktadır.

Kanıtlar

- Akademik Veri Yönetim Sistemi
- Akademik Yayın Sayıları

C.4.3. Araştırma Bütçe Performansının Değerlendirilmesi

Üniversitemizde araştırma bütçesinin yıllar içinde değişimi, toplam bütçe içindeki payı; devletten gelen ödenek/ulusal yarışmacı fonlar/uluslararası yarışmacı fonlar bileşenlerindeki değişimler izlenmektedir. Kurum misyon ve hedefleriyle bu büyüklüklerin uyumu, başarılar/ başarısızlıklar değerlendirilmektedir.

Kanıtlar

- Akademik Performans
- BAP
- Kurumsal Değerlendirme Sistemi

D.TOPLUMSAL KATKI

Lisansüstü Eğitim Enstitüsü olarak lisansüstü programların yürütülmesi, açılması ve geliştirilmesi açısından çeşitli uygulamalar gerçekleştirilmektedir. Açılan her bir program ve genel alanlar dışında topluma katkı bağlamında oluşturulan çeşitli programlar mevcuttur.

D.1.Toplumsal Katkı Stratejisi

Çanakkale Onsekiz Mart Üniversitesi Lisansüstü Eğitim Enstitüsü, toplumsal katkı faaliyetlerini sahip olduğu hedefleri ve stratejisi doğrultusunda yerel, bölgesel ve ulusal kalkınma hedefleriyle uyumlu bir şekilde yürütmektedir.

D.1.1. Toplumsal Katkı Politikası, Hedefleri ve Stratejisi

Enstitümüz anabilim/anasanat dalları, her biri kendi alanında uzman, gerekli bilimsel niteliklere sahip öğretim üyesi kadrosu, altyapı ve laboratuvar olanakları ile alanında uluslararası düzeyde kabul gören niteliklere ulaşmış seçkin bir yükseköğrenim kurumu olma özelliğini korumak ve geliştirmek amacıyla sürekli gelişim içinde faaliyetlerine devam etmektedir.

Enstitümüz anabilim/anasanat dalları; yaratıcı, kendini sürekli geliştirmeye yönelik öğrenme yetisini kazanmış, Kalite ve çevre bilinci oluşmuş ve bunları mesleki yetenekleri ile uygulamaya aktarmaya hazır, Sosyal, toplumsal, etik ve ekonomik bilince ve sorumluluğa sahip, Ulusal ve uluslararası düzeyde kabul görecekt niteliklere sahip uzmanlar ve bilim adamları yetiştirmeye ve bilgi ve teknoloji üretimini destekleyecek bilimsel ve uygulamalı araştırmalar yapmaya ve araştırmaları yayınlara dönüştürmeye odaklanmıştır.

Kanıtlar

- *Kamu veya Özel Sektörle Anlaşma/Protokoller*
 - *Ankara Serbest Muhasebeci Mali Müşavirler Odası*
 - *DOC Akademi Didem Kesal Yıldırım Firması*
 - [Kaleseramik Çanakkale Kalebodur Sanayi A.Ş.](#)
 - [Doğtaş Kelebek Mobilya A.Ş.](#)
 - *T.C. Millî Eğitim Bakanlığı Çanakkale İl Millî Eğitim Müdürlüğü*
- *Aşure İkrarı Etkinliği*
- *Ücretli Lisansüstü Programlarda Gazi ve Şehit Yakını Kontenjanları*
- *Disiplinlerarası Kadın ve Aile Çalışmaları Tezli Yüksek Lisans Programı Açıldı*
- *Aday öğrencilere yönelik program tanıtım toplantıları*
- *Beslenme Burs Yardımı ilanı*
- [Beslenme Burs Yardımı Sonuçlarına İlişkin Duyuru](#)

- [Kısmi Zamanlı Öğrenci Değerlendirme Sonucu](#)
- [Lisansüstü Eğitim Enstitüsü Personeli Kahvaltı](#)
<https://lee.comu.edu.tr/galeriler/comu-lisansustu-egitim-enstitusu-kahvalti-etkinlig>

D.1.2. Toplumsal Katkı Süreçlerinin Yönetimi ve Organizasyonel Yapısı

Lisansüstü Eğitim Enstitüsünden toplumsal katkı politikası kurumun toplumsal katkı süreçlerinin yönetimi ve organizasyonel yapısı kurumsallaşmıştır. Toplumsal katkı süreçlerinin yönetim ve organizasyonel yapısı kurumun toplumsal katkı politikası ile uyumludur, görev tanımları belirlenmiştir. Yapının işlerliği izlenmekte ve bağlı iyileştirmeler gerçekleştirilmektedir.

Kanıtlar

- *Kamu veya Özel Sektörle Yapılan Anlaşma/Protokoller*
- *Ankara Serbest Muhasebeci Mali Müşavirler Odası*
- *DOC Akademi Didem Kesal Yıldırım Firması*
- [Kaleseramik Çanakkale Kalebodur Sanayi A.Ş.](#)
- [Doğtaş Kelebek Mobilya A.Ş.](#)
- *T.C. Millî Eğitim Bakanlığı Çanakkale İl Millî Eğitim Müdürlüğü*
 - *Aşure İkrâmı Etkinliği*
 - *Ücretli Lisansüstü Programlarda Gazi ve Şehit Yakını Kontenjanları*
 - *Disiplinlerarası Kadın ve Aile Çalışmaları Tezli Yüksek Lisans Programı Açıldı*
 - *Aday öğrencilere yönelik program tanıtım toplantıları*
 - [Lisansüstü Eğitim Enstitüsü Personeli Kahvaltı](#)
<https://lee.comu.edu.tr/galeriler/comu-lisansustu-egitim-enstitusu-kahvalti-etkinlig>

D.2. Toplumsal Katkı Kaynakları

Lisansüstü Eğitim Enstitüsü, toplumsal katkı faaliyetlerini sürdürebilmek için uygun nitelik ve nicelikte fiziki, teknik ve mali kaynaklara sahip olma yönünde büyük çaba gösterilmektedir. Enstitü faaliyetleri bu kaynakların etkin şekilde kullanımını sağlamaktadır.

D.2.1. Kaynaklar

Enstitü bünyesinde toplumsal katkı etkinliklerine ayrılan kaynaklar (mali, fiziksel, insan gücü) belirlenmiş, paylaşılmış ve kurumsallaşmış olup, bunlar izlenmekte ve değerlendirilmektedir.

Kanıtlar

- *Toplumsal katkı faaliyetlerini yürüten komisyonlardan biri olarak Lisansüstü Eğitim Enstitüsü bünyesinde **Kredi Yurtlar Kurumu Komisyonu Burs Komisyonu** kurulmuştur.*
- *Toplumsal katkı faaliyetlerini yürüten komisyonlardan biri olarak Lisansüstü Eğitim Enstitüsü bünyesinde **Sağlık Kültür ve Spor Daire Başkanlığınca** yürütülen **Beslenme Bursu Komisyonu** kurulmuştur.*

D.3. Toplumsal Katkı Performansı

Lisansüstü Eğitim Enstitüsü, toplumsal katkı stratejisi ve hedefleri doğrultusunda yürüttüğü faaliyetleri periyodik olarak izlemekte ve sürekli olarak iyileştirmektedir.

D.3.1. Toplumsal Katkı Performansının İzlenmesi ve İyileştirilmesi

Enstitümüz anabilim/anasanat dalları, her biri kendi alanında uzman, gerekli bilimsel niteliklere sahip öğretim üyesi kadrosu, altyapı ve laboratuvar olanakları ile alanında uluslararası düzeyde kabul gören niteliklere ulaşmış seçkin bir yükseköğrenim kurumu olma özelliğini korumak ve geliştirmek amacıyla sürekli gelişim içinde faaliyetlerine devam etmektedir.

Enstitümüz anabilim /anasanat dalları;

Lisansüstü Eğitim Enstitüsü;

- Yaratıcı, kendini sürekli geliştirmeye yönelik öğrenme yetisini kazanmış,
- Kalite ve çevre bilinci oluşmuş ve bunları mesleki yetenekleri ile uygulamaya aktarmaya hazır,
- Sosyal, toplumsal, etik ve ekonomik bilince ve sorumluluğa sahip,
- Ulusal ve uluslararası düzeyde kabul görecekt niteliklere sahip uzmanlar ve bilim adamları yetiştirmeye ve bilgi ve teknoloji üretimini destekleyecek bilimsel ve uygulamalı araştırmalar yapmaya ve araştırmaları yayınlara dönüştürmeye odaklanmıştır.

Lisansüstü Eğitim Enstitüsü etik değerlere bağlı kaliteli hizmet vermeyi misyonunda belirtmiş ve bu yönde çalışmalarına devam etmektedir.

Toplumsal katkı hedeflerinin gerekleşme düzeyi ve performansı izlenmektedir; izlenme mekanizma ve süreçleri yerleşik ve sürdürülebilirdir. İyileştirme adımlarının kanıtları vardır.

Kanıtlar

- *Kamu veya Özel Sektörle Yapılan Anlaşma/Protokoller*
- *Ankara Serbest Muhasebeci Mali Müşavirler Odası*
- *DOC Akademi Didem Kesal Yıldırım Firması*
- [*Kaleseramik Çanakkale Kalebodur Sanayi A.Ş.*](#)
- [*Doğtaş Kelebek Mobilya A.Ş.*](#)
- *T.C. Millî Eğitim Bakanlığı Çanakkale İl Millî Eğitim Müdürlüğü*
- [*Aşure İkramı Etkinliğı*](#)
- [*Ücretli Lisansüstü Programlarda Gazi ve Şehit Yakını Kontenjanları*](#)
- [*Disiplinlerarası Kadın ve Aile Çalışmaları Tezli Yüksek Lisans Programı Açıldı*](#)
- [*Aday öğrencilere yönelik program tanıtım toplantıları*](#)

E. YÖNETİM SİSTEMİ

E.1.Yönetim ve İdari Birimlerin Yapısı

Lisansüstü Eğitim Enstitüsü, stratejik hedeflerine ulaşmayı nitelik ve nicelik olarak güvence altına alan yönetsel ve idari yapılanmaya sahiptir. Enstitü yönetim kadrosu gerekli liderliği üstlenmektedir, idari kadrolar gerekli yetkinlikte olmaları için sürekli olarak bilgilendirilmekte ve eğitimler gerçekleştirilmektedir.

E.1.1. Yönetim Modeli ve İdari Yapı

Çanakkale Onsekiz Mart Üniversitesi Lisansüstü Eğitim Enstitüsü; Enstitü Müdürü, Müdür Yardımcıları, 101 (yüz bir) Anabilim Dalı Başkanı ve Enstitü Sekreterinden (Raportör) oluşan Enstitü Kurulu'nun yanı sıra Lisansüstü Eğitim Enstitüsü Yönetim Kurulundan oluşan bir yönetim yapısına sahiptir.

Enstitü Müdür, Müdür Yardımcıları, Enstitü Kurulu ve Enstitü Yönetim Kurullarının görevleri, atanma ve çalışma esasları 2547 sayılı Yükseköğretim Kanununda, Lisansüstü Eğitim-Öğretim Enstitüleri Teşkilat ve İşleyiş Yönetmeliğinde tanımlanmıştır.

İdari ve akademik faaliyetlerle ilgili büro işleri Enstitü Sekreteri tarafından koordine edilmektedir. Lisansüstü Eğitim Enstitüsü organizasyon şeması aşağıda yer almaktadır.

Lisansüstü Eğitim Enstitüsü Yönetim Modeli

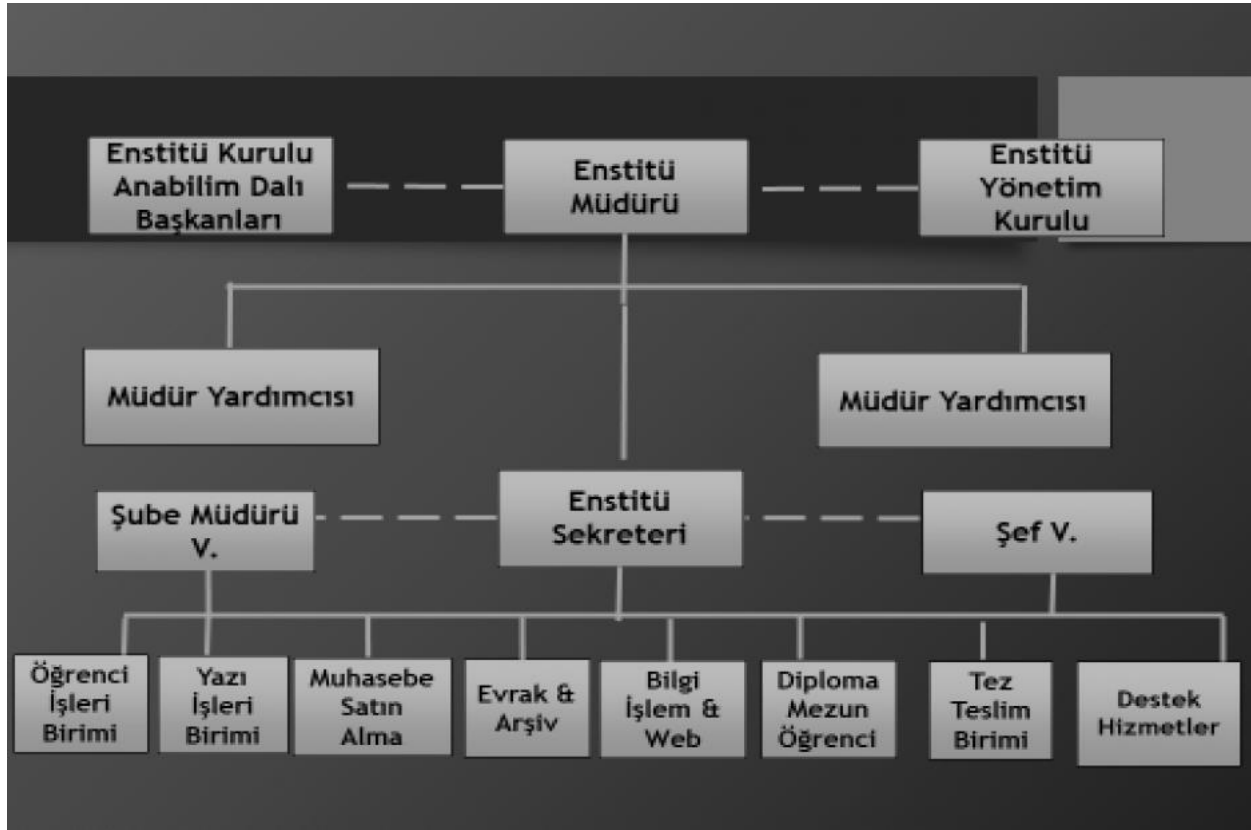
Müdürü	Prof.Dr. Pelin KANTEN
Müdür Yardımcısı	Doç.Dr. Yener PAZARCIK
Müdür Yardımcısı	Doç.Dr. Mehmet Ali YÜCEL
Enstitü Sekreteri	Arzu SÜNGÜ
Koordinatör	Sevgi EREN

Lisansüstü Eğitim Enstitüsü Yönetim Kurulu

Müdürü	Prof.Dr. Pelin KANTEN
Müdür Yardımcısı	Doç.Dr. Yener PAZARCIK
Müdür Yardımcısı	Doç.Dr. Mehmet Ali YÜCEL
Üye	Prof.Dr. Gamze ÇAN
Üye	Doç.Dr. Filiz UĞUR NİGİZ
Üye	Doç.Dr. Tolga ÖZŞEN
Raportör	Arzu SÜNGÜ

Yönetim ve İç Kontrol: Yükseköğretim Kurumları Mevzuatı kapsamında, Atatürk İlke ve İnkılapları doğrultusunda, hiyerarşik düzene ve iç kontrol sürecine uygun olarak yürütülmektedir.

Lisansüstü Eğitim Enstitüsü Organizasyon Şeması



Lisansüstü Eğitim Enstitüsünde yönetim modeli ve idari yapı (yasal düzenlemeler çerçevesinde kurumsal yaklaşım, gelenekler, tercihler); karar verme mekanizmaları, kontrol ve denge unsurları; kurulların çok sesliliği ve bağımsız hareket kabiliyeti, paydaşların temsil edilmesi; öngörülen yönetim modeli ile gerçekleşmenin karşılaştırılması, modelin kurumsallığı ve sürekliliği bilinmekte ve benimsenmiştir.

Enstitüde organizasyon şeması ve bağlı olma/rapor verme ilişkileri; görev tanımları, iş akış süreçleri vardır ve tüm bu süreçler öğrenci odaklı olarak tasarlanmıştır. Tüm iş akışları ve görev tanımları yayımlanmış ve işleyişin paydaşlarca bilinirliği sağlanmıştır.

Enstitünün yönetim modeli ve organizasyonel yapılanması birim genelini kapsayacak şekilde faaliyet göstermektedir. Yönetim ve organizasyonel yapılanmasına ilişkin uygulamaları izlenmekte ve iyileştirilmektedir. İçselleştirilmiş, sistematik, sürdürülebilir uygulamalar bulunmaktadır.

Kanıtlar

- Yönetişim modeli ve organizasyon şeması.
- Kurumun yönetim ve idari alanlarla ilgili politikasını ve stratejik amaçlarını uyguladığına dair uygulamalar/kanıtlar.

- Lisansüstü Eğitim Enstitüsü öğrencileri ve üniversitemiz öğretim elemanlarının bilimsel araştırma izinleri için Enstitü bünyesinde yürütülen Bilimsel Araştırmalar Etik Kurul Oluşturuldu.
- Enstitülerin Birleşerek Lisansüstü Eğitim Enstitüsünün kurulması sonrası Lisansüstü Eğitim ve Öğretim Yönetmeliği Hazırlandı.
- Lisansüstü Eğitim Enstitüsünün kurulması sonrası idari personel görev tanımları yeniden iş süreçlerine uygun olarak tasarlandı.
- Lisansüstü Eğitim ve Öğretim Yönetmeliğine uygun olarak iş akış şemaları yeniden tasarlandı.

E.1.2. Süreç Yönetimi

Lisansüstü Eğitim Enstitüsünde süreç yönetimi, anabilim dallarından gelen Anabilim Dalı Kurul Kararlarının Enstitü Yönetim Kurulunda veya Enstitü Kurulunda değerlendirilmesiyle yürütülmektedir. Enstitü Kurulunda alınan kararlar Üniversite Senatosu tarafından değerlendirilmektedir.

Kanıtlar

- *LEE Enstitü Kurulu:*
 6. <https://lee.comu.edu.tr/arsiv/haberler/comu-lisansustu-egitim-enstitusu-8-enstitukurulu--r139.html>
 7. <https://lee.comu.edu.tr/arsiv/haberler/comu-lisansustu-egitim-enstitusu-2021-yili-7-ensti-r137.html>
 8. <https://lee.comu.edu.tr/arsiv/haberler/comu-lisansustu-egitim-enstitusu-2021-yili-6-ensti-r131.html>
 9. <https://lee.comu.edu.tr/arsiv/haberler/comu-lisansustu-egitim-enstitusu-2021-yili-5-ensti-r125.html>
 10. <https://lee.comu.edu.tr/arsiv/haberler/comu-lisansustu-egitim-enstitusu-2021-yili-4-ensti-r119.html>
 11. <https://lee.comu.edu.tr/arsiv/haberler/comu-lisansustu-egitim-enstitusu-2021-yili-1-ensti-r79.html>
 12. <https://lee.comu.edu.tr/arsiv/haberler/comu-lisansustu-egitim-enstitusu-6-enstitukurulu--r65.html>
 13. <https://lee.comu.edu.tr/arsiv/haberler/comu-lisansustu-egitim-enstitusu-5-enstitukurulu--r33.html>

14. <https://lee.comu.edu.tr/arsiv/haberler/comu-lisansustu-egitim-enstitusu-4-enstitukurulu--r19.html>
15. <https://lee.comu.edu.tr/arsiv/haberler/comu-lisansustu-egitim-enstitusu-3-enstitukurulu--r14.html>
16. <https://lee.comu.edu.tr/arsiv/haberler/comu-lisansustu-egitim-enstitusu-enstitukurulu-to-r6.html>
17. <https://lee.comu.edu.tr/arsiv/haberler/comu-lisansustu-egitim-enstitusu-kuruldu-r4.html>
18. <https://lee.comu.edu.tr/arsiv/haberler/comu-lisansustu-egitim-enstitusu-9-enstitukurulu--r214.html>

- Lisansüstü Eğitim Enstitüsü kuruluşundan itibaren 90 Enstitü Yönetim Kurulu toplantısı gerçekleştirilmiştir.

ÇOMÜ LEE Dış Paydaş Toplantısı

1. <https://lee.comu.edu.tr/arsiv/haberler/comu-lisansustu-egitim-enstitusu-mudurlugu-izmir-k-r159.html>
2. <https://lee.comu.edu.tr/arsiv/haberler/comu-lisansustu-egitim-enstitusu-mudurlugu-anabili-r158.html>

ÇOMÜ LEE İç Paydaş Toplantısı

1. <https://lee.comu.edu.tr/arsiv/haberler/lisansustu-egitim-enstitusu-mudurlugu-fakulte-koor-r117.html>
2. <https://lee.comu.edu.tr/arsiv/haberler/comu-lisansustu-egitim-enstitusu-idari-personel-or-r144.html>
3. <https://lee.comu.edu.tr/arsiv/haberler/comu-lisansustu-egitim-enstitusu-idari-kadro-oryan-r10.html>
4. <https://lee.comu.edu.tr/arsiv/haberler/comu-lisansustu-egitim-enstitusu-ic-paydas-toplant-r215.html>
5. <https://lee.comu.edu.tr/arsiv/haberler/comu-lisansustu-egitim-enstitusu-idari-personeli-i-r216.html>
6. <https://lee.comu.edu.tr/arsiv/haberler/comu-lisansustu-egitim-enstitusu-anabilim-anasanat-r217.html>

E.2. Kaynakların Yönetimi

Lisansüstü Eğitim Enstitüsü, insan kaynakları, mali kaynakları ile taşınır ve taşınmaz kaynaklarının tümünü etkin ve verimli kullandığını güvence altına almak üzere bir kalite yönetim sistemine sahiptir ve ilgili süreçleri her yıl izlemekte ve analiz etmektedir.

E.2.1. İnsan Kaynakları Yönetimi

Lisansüstü Eğitim Enstitüsü Müdür, Müdür Yardımcıları, Enstitü Kurulu, Enstitü Yönetim Kurullarının ve idari personelin görevleri atanma ve çalışma esasları 2547 sayılı Yükseköğretim Kanununda tanımlanmıştır.

Kanıtlar

- *Çanakkale Onsekiz Mart Üniversitesi Lisansüstü Eğitim Enstitüsü olarak sürekli düzenli şekilde akademik ve idari personele yönelik oryantasyon toplantısı gerçekleştirilmektedir. İdari personele yönelik gerçekleştirilen oryantasyon toplantısı için **tklayınız**.*
- *Lisansüstü Eğitim Enstitüsü her alanda daha iyi hizmet vermeyi amaçlayan şeffaf bir yönetim anlayışıyla, lisansüstü öğrencilerin kendi alanlarında bir bilim uzmanı olarak yetiştirilmelerini sağlamayı amaçlamaktadır. Lisansüstü Eğitim Enstitüsü'nde 101 anabilim/anasanat dalında; 296 Prof. Dr., 240 Doç. Dr., 233 Dr. Öğretim Üyesi, 5 Arş. Görevlisinden oluşan akademik personel ve 29 idari personel bulunmaktadır.*
- *Akademik ve idari personel ile ilgili kurallar, süreçler vardır ve bunlar birim personeli tarafından bilinmektedir. Uygulamalar adaletli, liyakatli ve şeffaftır. Eğitim ve liyakat öncelikli kriter olup, yetkinliklerin artırılması temel hedeftir. Yetki devrine yönelik mekanizmalar işletilmektedir. Çalışan (akademik-idari) memnuniyetini/şikayetini/ önerilerini belirlemek ve izlemek amacıyla yöntem ve mekanizmalar geliştirilmiş olup, oryantasyon vb. uygulamalar gerçekleştirilmekte ve bunların sonuçları değerlendirilmektedir.*

E.2.2. Finansal Kaynakların Yönetimi

Lisansüstü Eğitim Enstitüsü Bütçe Uygulaması Sorumlu ve Görevlileri

Harcama Yetkilisi	Gerçekleştirme Görevlisi	Muhasebe	Taşınır Kontrol Yetkilisi	Taşınır Kayıt
Prof.Dr. Pelin KANTEN Enstitü Müdürü	Arzu Süngü Enstitü Sekreteri	Meltem ASLAN SARIKAYA İsmail BERKİT	Doç.Dr. Yener PAZARCIK Enstitü Müdür Yrd.	İsmail BERKİT

Bütçe Uygulama Sonuçları

Bütçe ödenekleri nispetinde, ödenek kalemlerinde aşağıdaki tabloda belirtilen harcamalar yapılmıştır.

Harcama	Tahsis edilen Ödenek (TL)		Harcanan Ödenek Miktarı (TL)		İhtiyaç duyulan ödenek miktarı	Gerçekleş tirme Oranı	Açıklamalar
	2019	2020	2019	2020			
01.01 Personel giderleri	6.155.000,00	10.322.545,00	5.806.250,00	5.217.031,00	yok	%52	2020 yılsonu kapanışı yapılmaması sebebiyle ödemeler devam etmektedir. Harcanan ödenek miktarında artış olacaktır.
02.01 Sosyal Güvenlik Kurumu	219.000,00	462.490,00	131.510,00	60.840,22	yok	%13	2020 yılsonu kapanışı yapılmaması sebebiyle ödemeler devam etmektedir. Harcanan ödenek miktarında artış olacaktır.
03.02 Tüketime Yönelik Mal ve Malzeme Alımları	1.000,00	4.000,00	999,98	1.465,56	yok	%28	2020 yılsonu kapanışı yapılmaması sebebiyle ödemeler devam etmektedir.
							Harcanan ödenek miktarında artış olacaktır.

03.03 Yolluk Ödenekleri	41.300.00	41.645,00	41.252.10	1.313,90	yok	% 3 , 6	2020 yılsonu kapanışı yapılmaması sebebiyle ödemeler devam etmektedir. Harcanan ödenek miktarında artış olacaktır.
03.05 Hizmet Alımları	2.500.00	9.965,00	2.489.80	0,00	yok	% 0	2020 yılsonu kapanışı yapılmaması sebebiyle ödemeler devam etmektedir. Harcanan ödenek miktarında artış olacaktır.
03.07 Menkul Mal Gayri Maddi Hak Alım Bakım Ve Onarım Giderleri	22.500.00	7.650,00	22.153.07	0,0 0	yok	% 0	2020 yılsonu kapanışı yapılmaması sebebiyle ödemeler devam etmektedir. Harcanan ödenek miktarında artış olacaktır.

Lisansüstü Eğitim Enstitüsünde temel gider kalemleri tanımlanmış ve yıllar içinde izlenmektedir.

E.3. Bilgi Yönetim Sistemi

Enstitü, yönetsel ve operasyonel faaliyetlerinin etkin yönetimini güvence altına alabilmek üzere gerekli bilgi ve verileri periyodik olarak topladığı, sakladığı, analiz ettiği ve süreçlerini iyileştirmek üzere kullandığı Rektörlüğe bağlı entegre bir bilgi yönetim sistemine sahiptir.

E.3.1. Entegre Bilgi Yönetim Sistemi

Üniversitemizde UBYS (Üniversite Bilgi Sistemi) kullanılmakta olup ÇOMÜ Bilgi İşlem Daire Başkanlığına bağlı olarak UBYS destek birimi bulunmaktadır. UBYS destek birimi, Üniversitemiz birimlerinden gelen yazılım taleplerinin imkân dahilinde karşılanması ve geliştirilmesi ya da kurum dışından temin edilmesi konularında destek verilmesini, Yazılım ve Otomasyon Geliştirme Birimi tarafından geliştirilmiş yazılımların bakımını, güncellenmesini ve desteğini sağlamaktadır. Ayrıca ÇOMÜ Proje Süreçleri Yönetim Sistemi BAPSİS ile yapılmış veya yapılacak olan projelerin süreçleri takip edilmektedir.

Kanıtlar

- *Bilgi Yönetim Sistemi*

E.3.2. Bilgi Güvenliđi ve Güvenilirliđi

Çanakkale Onsekiz Mart Üniversitesinde 09.01.2019 tarihli ÇOMÜ Senato Kararında ISO27001:2013 Kalite Yönetim Sertifikası kapsamında Bilgi Güvenliđi Yönetim Sistemi Politikasının oy birliđi ile kabulü sağlanmıştır. TS EN ISO 27001:2013 Bilgi Güvenliđi Yönetim Sistemin ana teması; ÇOMÜ Bilgi İşlem Daire Başkanlığında, insan, altyapı, yazılım, donanım, kullanıcı bilgileri, kuruluş bilgileri, üçüncü şahıslara ait bilgiler ve finansal kaynaklar içerisinde bilgi güvenliđi yönetiminin sağlandığını göstermek, risk yönetimini güvence altına almak, bilgi güvenliđi yöntemi süreç performansını ölçmek ve bilgi güvenliđi ile ilgili konularda üçüncü taraflarla olan ilişkilerin düzenlenmesini sağlamaktır.

Kanıtlar

- *Lisansüstü Eğitim Enstitüsü Arşivini yönetmek için bir komisyon oluşturulmuştur.*
- *Lisansüstü Eğitim Enstitüsü Arşivi için ayrı bir birim oluşturulmuş ve arşiv sorumlusu personeller görevlendirilmiştir.*

E.4. Hizmet ve Malların Uygunluğu, Kalitesi ve Sürekliliđi

Çanakkale Onsekiz Mart Üniversitesi Lisansüstü Eğitim Enstitüsü mal ve hizmet alım süreçlerine dair değerlendirmeye raporun bu kısmında yer verilmektedir.

E.4.1. Hizmet ve Malların Uygunluğu, Kalitesi ve Sürekliliđi

Çanakkale Onsekiz Mart Üniversitesi Lisansüstü Eğitim Enstitüsünde dışarıdan edinilen mal ve hizmetler kurumun ihtiyaçları doğrultusunda belirlenerek, belirli uygulamalar ile belli başlı işlemler sonucunda kuruma kazandırılmaktadır.

Lisansüstü Eğitim Enstitüsünde ihtiyaç duyulan ve sürekli kullanımda olan malzemeler ile ilgili ihtiyaç listesi (malzemeler özellikleri belirlenerek gönderilir) Piyasa Fiyat Araştırma Tutanađı ışığında, hangi malzemenin, hangi satıcıda, ne kadar bedel ile satıldığı belirlenir. Daha sonra uygun tedarikçi tarafından temin edilen mal üç kişilik Muayene Kabul Komisyonunca incelenir. Uygun görünen mal ve hizmetler için ise onay belgesi düzenlenerek mal ve hizmetin karşılıđı ödenir.

Kanıtlar

- *Tedarik edilen hizmetlerin, malların ve tedarikçilerin listesi,*
 1. *K***ez hırdavat, hırdavat malzemesi alımı*
 2. *An*****lar bilişim, laptop alımı*

3. T**ı grup, arıtma cihazı yedek parça alımı
 4. Y**uz kırtasiye, kırtasiye malzemesi alımı
 5. T****z ticaret, bulaşık makinası alımı
 6. K**e mobilya, mescit platform alımı
 7. B**a çiçekçilik, fidan alımı
 8. T****z ticaret, klima alımı
 9. Te****il, toner ve drum ünitesi alımı
 10. Ne***m, toplu sms aboneliği
 11. Enerji büro, toner alımı,
 12. Ö**n reklam, pano ve kalem
 13. D****y reklam, tabela
- Lisansüstü Eğitim Enstitüsünde Standart uygulamalar ve mevzuata uygun biçimde mal ve hizmet alımı gerçekleştirmektedir. Enstitüye özgü süreçler mevcut değildir.

E.5. Kamuoyunu Bilgilendirme ve Hesap Verebilirlik

Lisansüstü Eğitim Enstitüsünde, eğitim-öğretim programları ve araştırma-geliştirme faaliyetlerini de içerecek şekilde tüm faaliyetler hakkındaki bilgileri açık, doğru, güncel ve kolay ulaşılabilir şekilde yayımlanmakta ve kamuoyu bilgilendirilmektedir. Enstitü, yönetim ve idari kadroları verimliliğini ölçüp değerlendirebilen ve hesap verebilirliklerini sağlayan yaklaşımlara sahiptir.

Kanıt

- ÇOMÜ LEE İnternet Adresi Haberler Sekmesi
- ÇOMÜ LEE İnternet Adresi Duyurular Sekmesi

E.5.1. Kamuoyunu Bilgilendirme ve Hesap Verebilirlik

Çanakkale Onsekiz Mart Üniversitesi Lisansüstü Eğitim Enstitüsü kamuoyunu bilgilendirme konusunu ilkesel olarak benimsemiştir, bu amaçla hangi kanallarının nasıl kullanılacağı tasarlanmıştır, erişilebilir olarak ilan edilmiş ve tüm bilgilendirme adımları sistematik olarak atılmaktadır.

Enstitü web sayfası doğru, güncel, ilgili ve kolayca erişilebilir bilgiyi vermektedir; bunun sağlanması için gerekli mekanizma ve altyapı mevcuttur. Kurumsal özerklik ile hesap verebilirlik kavramlarının birbirini tamamladığına ilişkin bulgular mevcuttur. İçe ve dışa hesap verme yöntemleri kurgulanmıştır ve uygulanmaktadır. Bilgilendirme süreçleri sistemattir, ilan edilen takvim çerçevesinde gerçekleştirilir ve sorumluları nettir.

Enstitü süreçlerinde alınan geri bildirimler ile etkinlik değerlendirilmektedir. Enstitünün dış paydaşları, ilişkili olduğu yerel yönetimler, diğer üniversitelere bağlı enstitüler, kamu kurumu kuruluşları, sivil toplum kuruluşları, sanayi ve yerel halk ile ilişkileri değerlendirilme kapsamındadır. Birimde tanımlı süreçler doğrultusunda kamuoyunu bilgilendirme ve hesap verebilirlik mekanizmalarını işletmektedir.

Kamuoyunu bilgilendirme ve hesap verebilirlik mekanizmaları İç Kontrol Standartları Eylem Planı, Kamu Hizmet Standartları Tablosu, PUKÖ Döngüsü, Birim Faaliyet Raporu, ÖDR ve KİDR ile izlenmekte ve paydaş görüşleri doğrultusunda iyileştirilmektedir. İçselleştirilmiş, sistemattik, sürdürülebilir ve örnek gösterilebilir uygulamalar bulunmaktadır.

Kanıtlar

- *Çanakkale Onsekiz Mart Üniversitesi Lisansüstü Eğitim Enstitüsü web sayfasına ulaşmak için [tıklayınız.](#)*
- *[Çanakkale Onsekiz Mart Üniversitesi Lisansüstü Eğitim Enstitüsü Kalite Güvencesi İnternet Sekmesi.](#)*
- *[ÇOMÜ LEE İnternet Adresi Haberler Sekmesi](#)*
- *[ÇOMÜ LEE İnternet Adresi Duyurular Sekmesi](#)*

SONUÇ VE DEĞERLENDİRME

Çanakkale Onsekiz Mart Üniversitesi Lisansüstü Eğitim Enstitüsü, güçlü yönleri ile iyileşmeye açık yönlerinin Kalite Güvencesi Sistemi, Eğitim ve Öğretim, Araştırma ve Geliştirme, Toplumsal Katkı ve de Yönetim Sistemi başlıkları altında özet olarak sunulmuştur.

Çanakkale Onsekiz Mart Üniversitesi Lisansüstü Eğitim Enstitüsü, yeni kurulmuş bir kurum olduğu için kalite konusunda daha öncesinde bir dış değerlendirme sürecinden geçmemiştir. 2021 yılındaki Üniversite genelinde hayata geçen çalışmalar ve belirlenen süreçler içerisinde Lisansüstü Eğitim Enstitüsü de üzerine düşeni yapmış ve üniversite genelindeki kalite çalışmalarına ve toplam kalite anlayışının inşasına en büyük eğitsel birimlerden birisi olarak katkı vermeye çalışmıştır.

16 Haziran 2020 tarihindeki kuruluşundan itibaren bir dış denetim süreci kaygısı gütmeksizin süreçlerin ve tüm paydaşların kalite konusundaki beklentilerini gerçekleştirmek üzere kurumsal süreçlerinin oluşturulması, geliştirilmesi ve sürdürülebilir kılınması için alınan pek çok kararın yanında [Lisansüstü Eğitim ve Öğretim Yönetmeliği](#) çalışması yapılmış, bunu destekleyen biçimde aşağıda belirtilen yönerge/ esaslar hazırlanmış ve tüm enstitü süreçlerinde standardizasyon ve kalite süreçleri işletilmeye başlanmıştır.

- [Çanakkale Onsekiz Mart Üniversitesi Lisansüstü Eğitim Enstitüsü Tez Çalışması Ve Dönem Projesi İntihal Raporu Uygulama Esasları](#)
- [Çanakkale Onsekiz Mart Üniversitesi Lisansüstü Eğitim Enstitüsü Uzaktan Öğretim Tezsiz Yüksek Lisans Uygulama Esasları](#)
- [Çanakkale Onsekiz Mart Üniversitesi Bilimsel Araştırma Etik Kurul Yönergesi](#)
- [Disiplinlerarası Anabilim/Anasanat Dalının Kurulması ile Disiplinlerarası Lisansüstü Programlarının Açılmasına ve Yürütülmesine İlişkin Yönerge](#)
- [Çanakkale Onsekiz Mart Üniversitesi Yabancı Uyruklu Öğrencilerin Lisansüstü Programlara Başvuru, Kabul ve Kayıt Yönergesi](#)
- [Türkiye Dışındaki Yükseköğretim Kurumlarından Mezun olan Öğrenciler için Not Karşılaştırma Tablosu](#)
- [Yurtdışında Kullanılan Not Sistemlerinin 4'lük Sistemdeki Karşılıkları](#)

ÇOMÜ Lisansüstü Eğitim Enstitüsü, niceliksel ve niteliksel özellikleri ile ülkemizde halihazırda kurulmuş Lisansüstü Eğitim Enstitüleri içerisindeki lider pozisyonunu üniversitemiz genelinde gerçekleştirilen nitelikli kalite çalışmalarından da aldığı güçle önümüzdeki yıllarda da sürdürmeyi planlamaktadır.