



T.C.
ÇANAKKALE ONSEKİZ MART ÜNİVERSİTESİ
LİSANSÜSTÜ EĞİTİM ENSTİTÜSÜ

KALİTE GÜVENCE KOMİSYONU

KİDR (BİRİM İÇ DEĞERLENDİRME RAPORU) 2022

İÇİNDEKİLER TABLOSU

GENEL BİLGİLER	1
Özet.	1
Giriş	4
Amaç ve Kapsam	5
BİRİM HAKKINDA BİLGİLER	5
1.İletişim Bilgileri	5
2.Tarihsel Gelişimi	5
3.Misyonu, Vizyonu, Değerleri, Amaçları, Hedefleri, Kalite Güvence Politikası	7
YÖKAK DERECELİ DEĞERLENDİRME ANAHTARI	17
A.Kalite Güvencesi Sistemi	17
B.Eğitim ve Öğretim	30
C.Araştırma ve Geliştirme	45
D.Toplumsal Katkı	54
E.Yönetim Sistemi	57
SONUÇ VE DEĞERLENDİRME	67
KAYNAKLAR	
EKLER PERFORMANS GÖSTERGELERİ	

ÖZET

Bu bölümde, Çanakkale Onsekiz Mart Üniversitesi Lisansüstü Eğitim Enstitüsü 2022 Kurum İç Değerlendirme Raporu'nun hazırlanması sürecine yönelik Temel bilgilere yer verilmiştir. Bu bağlamda üniversitemize ait Kurum iç değerlendirme Raporu; öz değerlendirme çalışmalarımızı olgunluk düzeyi ile birlikte gösteren performans izleme ve değerlendirme çalışmalarımızı takip etmeyi amaçladığımız bir rapordur. Çanakkale Onsekiz Mart Üniversitesi olarak girişimci ve yenilikçi kurumların başında yer almak, kurumsal akreditasyona sahip olmak ve araştırma üniversitesi olmak hedefleriyle Kalite Güvence Komisyonu bu Kurum İç Değerlendirme Raporunu her yıl olduğu gibi bu yıl da oluşturma ihtiyacı duymuştur.

ÇOMÜ Lisansüstü Eğitim Enstitüsü Kurum İç Değerlendirme Raporu (KİDR); kurumun yıllık süreçlerini izlemek, değerlendirmek, Kurumsal Dış Değerlendirme Programı/Kurumsal Akreditasyon Programı/İzleme Programı süreçlerinde esas alınmak üzere enstitümüz kalite güvence komisyonu tarafından her yıl düzenli olarak hazırlanan ve şeffaf yönetim anlayışımız gereği enstitümüzün kalite güvence komisyonu internet sayfasında yayımlanan bir rapordur. Bu raporun hazırlanmasının amacı üniversitemizin güçlü ve gelişmeye açık yönlerini tanınmasına ve iyileştirme süreçlerine katkı sağlamaktır.

Bu raporla rektörlüğümüz ve enstitümüz, misyon, vizyon ve hedefleriyle uyumlu olarak; kalite güvencesi sistemi, eğitim ve öğretim, araştırma ve geliştirme, toplumsal katkı ve yönetim sistemi süreçlerinde sahip olduğu kaynakları ve yetkinlikleri nasıl planladığı ve nasıl yönettiği anlatmaya çalışmaktadır. Bu açıdan üniversitemizin bu raporu paydaşlarla iletişim, öz değerlendirme çalışmaları ve kalite güvencesi kültürünün yaygınlaştırılması amacıyla da paylaşılmaktadır. Raporun hazırlanma sürecinde kalite komisyonu çalışmalarında şeffaflık, süreç yönetimi, eğitim ve bilgilendirme toplantıları da süreç içerisinde gerçekleştirilmiştir. Böylelikle üniversitemiz genelinde KİDR sürüm 2.1 ölçütleriyle ilgili süreçler bazında izleme ve iyileştirmelerin nasıl gerçekleştirildiği, iç kalite güvencesi sisteminde güçlü ve iyileşmeye açık alanların neler olduğu aktarılmaya çalışılmıştır.

Bu KİDR (Öz Değerlendirme Raporu); Çanakkale Onsekiz Mart Üniversitesi'nin Kalite Güvence, Eğitim-Öğretim, Araştırma-Geliştirme, Toplumsal Katkı, Kurumsal Yönetim kalitesini iç ile dış paydaşlardan elde edilen geri bildirimler doğrultusunda ifade etmesini ve yükseköğretimdeki kalite güvence uygulamalarımızı artırarak kurum genelinde sahiplenilmesini ayrıca gerçekleşen hızlı değişimlere ayak uydurabilmek için uygulanması gereken stratejik gereksinimleri değerlendirmek amacıyla hazırlanmıştır. Bu raporun ortaya

koyduđu güçlü ve zayıf yönler üniversite ve enstitü yönetimi tarafından irdelenmekte ve bu hususta aksiyonlar alınarak gerekli güncellemeler süreç içerisinde imkanlar ve bütçe dahilinde gerçekleştirilmektedir.

Bu raporun bütün sorunlarını tespit etmesi veya çözmesi beklenmemekte fakat sürekli iyileştirme yolunda önemli rehberlerden biri olarak kullanılması amaçlanmaktadır. Bu çerçevede bu raporun temel amacı; enstitümüzün, mevcudun ve geleceğin rekabet koşulları ile uyumlu hale getirilmesi doğrultusunda değerlendirilmede bulunarak bölgesel anlamda tercih edilirligimizi artırarak üniversitemizin sürdürülebilir rekabet üstünlüğüne anlamlı katkılar sağlamasıdır. Bu dokümanda sunulan bilgiler Lisansüstü Eğitim Enstitüsü akademik ve idari birimlerini kapsamaktadır. Bu rapor Lisansüstü Eğitim Enstitüsü Kalite Güvence Komisyonu'nun ilgili üyeleri tarafından istekli iç ve dış paydaşların önerileri de dikkate alınarak hazırlanmıştır.

GİRİŞ

Kurum İç Değerlendirme Raporu (KİDR); kurumun yıllık iç değerlendirme süreçlerini izlemek ve beş yıl içinde en az bir defa gerçekleştirilecek dış değerlendirme sürecinde esas alınmak üzere, ÇOMÜ Lisansüstü Eğitim Enstitüsü (LEE) İç Kontrol Komisyonu tarafından her yılın sonunda hazırlanır.

ÇOMÜ Lisansüstü Eğitim Enstitüsü İç Kontrol Komisyonu tarafından hazırlanan bu İç Kontrol Raporu Çanakkale Onsekiz Mart Üniversitesi, ÇOMÜ Lisansüstü Eğitim Enstitüsünün önümüzdeki yıllarda eğitim öğretim kalitesini daha da artırabilmesi ve günümüz bilgi çağında gerçekleşen değişimlere ayak uydurabilmesi için ulaşması gereken amaç ve hedefleri ve bu hedeflere dayanan stratejilerini belirlemek amacıyla hazırlanmıştır.

Bu raporda önümüzdeki yıllarda ÇOMÜ LEE vizyon, misyon ve hedeflerine kurduğu kalite güvence sistemi aracılığıyla nasıl ulaşmaya çalışıyor, yönetsel ve organizasyonel süreçler nasıl işliyor, hedeflerimize ulaştığımız nasıl ölçülüyor, geleceğe yönelik ne gibi iyileştirmeler planlıyoruz bunların aktarılması amaçlanmıştır. Bu doküman akademik ve idari personelin tam katılımı ve önerileri ışığında hazırlanmıştır. Günümüze kadar gerçekleştirilen toplantılara Enstitü Anabilim Dalı Başkanları, Program Koordinatörleri, ilgili Komisyon Sorumluları, Öğretim Elemanları gibi akademik personelin yanı sıra idari personel temsilcilerimiz de iştirak etmişlerdir. Bu durumun kalite süreçlerinin tam katılımı sahiplenilmesinin önünü açması beklenmektedir. Aktarılanlar ışığında kurumumuzun mevcut ve ileriye yönelik politikaları tartışılmıştır.

Bu kapsamda sunulan tüm özeleştir, amaç/hedef ve stratejiler; Çanakkale Onsekiz Mart Üniversitesi stratejik hedefleri kapsamında ÇOMÜ Lisansüstü Eğitim Enstitüsü kurumsal misyon, vizyon, amaç ve hedeflerini kapsamaktadır.

Lisansüstü Eğitim Enstitüsü Kalite Güvence Komisyonu

Ad Soyadı	Görevi	e-posta	Dahili
Doç. Dr. Yener PAZARCIK	Başkan	ypazarcik@comu.edu.tr	14071
Doç. Dr. Mehmet Ali YÜCEL	Üye	ypazarcik@comu.edu.tr	14073
Doç. Dr. Mustafa KARA	Üye	mustafakara@comu.edu.tr	14060
Enstitü Sekreteri Arzu SÜNGÜ	Raportör	asungu@comu.edu.tr	14075
Rümeysa ARMUTÇU	Öğrenci Temsilcisi	rumeysaarmutcu@gmail.com	

AMAÇ VE KAPSAM

Bu raporun temel amacı; enstitümüzün geleceğin rekabet koşulları ile uyumlu hale getirilmesi doğrultusunda değerlendirmede bulunarak bölgesel anlamda tercih edilirligimizi artırarak üniversitemizin sürdürülebilir rekabet üstünlüğüne anlamlı katkılar sağlamasıdır.

Bu dokümanda sunulan bilgiler Lisansüstü Eğitim Enstitüsü akademik ve idari birimlerini kapsamaktadır. Bu rapor Lisansüstü Eğitim Enstitüsü Kalite Güvence Komisyonu'nun ilgili üyeleri tarafından iç ve dış paydaşların önerileri de dikkate alınarak hazırlanmıştır.

BİRİM HAKKINDA BİLGİLER

1. Kurum Hakkında Bilgiler

İletişim Bilgileri

Doç.Dr. Yener PAZARCIK, Enstitü Müdürü

Doç.Dr. Mehmet Ali YÜCEL, Enstitü Müdür Yardımcısı

Doç.Dr. Mustafa KARA, Enstitü Müdür Yardımcısı

E-posta: lisansustu@comu.edu.tr

Tel: +90 286 218 00 18 - 14071 (dahili)

Çanakkale Onsekiz Mart Üniversitesi, Lisansüstü Eğitim Enstitüsü

Terzioğlu Yerleşkesi Çanakkale, 17000

İnternet adresi: lee.comu.edu.tr

2. Tarihsel Gelişimi

Lisansüstü Eğitim Enstitüsü: 16.06.2020 Tarih ve 31157 Sayılı Resmî Gazete'de yayımlanarak, yürürlüğe giren; Üniversitemiz Sosyal Bilimler Enstitüsü, Fen Bilimleri Enstitüsü, Eğitim Bilimleri Enstitüsü ve Sağlık Bilimleri Enstitüsünün kapatılması ile Enstitülerde yer alan tüm anabilim/anasanat dallarının lisansüstü programlarıyla bu programlara kayıtlı olan öğrencilerin "Lisansüstü Eğitim Enstitüsü" ne aktarılması ile kurulmuştur.

Üniversitesinin en temel birimlerinden birisidir. Sosyal, Fen, Eğitim ve Sağlık Bilimleri alanlarında ülkemizin ihtiyaç duyduğu bilim adamlarının ve uzmanların yetiştirilmesi amacıyla etkin bir biçimde destek veren Enstitümüz, yeni açılan programlarıyla her geçen gün nitelik ve nicelik olarak kapasitesini artırmaktadır.

Lisansüstü Eğitim Enstitüsü her alanda daha iyi hizmet vermeyi amaçlayan şeffaf bir yönetim anlayışıyla, lisansüstü öğrencilerin kendi alanlarında bir bilim uzmanı olarak yetiştirilmelerini sağlamayı amaçlamaktadır. Lisansüstü Eğitim Enstitüsü'nde 102 anabilim/anasanat dalında; 296 Prof. Dr., 240 Doç. Dr., 281 Dr. Öğretim Üyesi, 5 Arş. Gör.'den oluşan akademik personel ve 29 idari personel bulunmaktadır. 59 Doktora, 3 Sanatta Yeterlik, 128 Tezli yüksek lisans, 28 Tezsiz Yüksek Lisans, 13 Tezsiz Uzaktan Öğretim olmak üzere 231 program ile eğitim-öğretim verilmektedir. Lisansüstü Eğitim Enstitüsünde 2022-2023 Eğitim Öğretim Yılı itibariyle 6029 öğrenci bulunmaktadır.

2022-2023 Eğitim Öğretim Yılında Lisansüstü Eğitim Enstitüsü bünyesinde program sayılarının artırılması ve özellikle yabancı dilde eğitim veren programlar açılması hedeflenmektedir. Ayrıca kamu ve özel sektörün ihtiyaçlarını karşılayan tezsiz veya tezsiz uzaktan öğretim programlarıyla kamu ve özel sektörün gereksinim duyduğu nitelikli eleman ihtiyacının karşılanmasına katkıda bulunulması amaçlanmaktadır.

Lisansüstü Eğitim Enstitüsü, ÇOMÜ Terzioğlu Yerleşkesinde yer alan Sağlık Hizmetleri Meslek Yüksekokulunun da yer aldığı binanın B. Bloğunda yer almaktadır.

Zemin Kat Muhasebe Ayniyat	Birinci Kat Fen Bilimleri Sağlık Bilimleri	İkinci Kat Sosyal Bilimler Eğitim Bilimleri	Üçüncü Kat Eğitim Alanı
2 Çalışma ofisi	10 Çalışma Ofisi (119,68 m ²)	10 Çalışma Ofisi (119.68m ²) Konferans Salonu ve Toplantı Odası (Ortak Kullanım Alanı)	2 Arşiv Fen Bilimleri (45m ²) 2 Arşiv Sosyal Bilimler (76m ²)
1 Arşiv 1 Depo	1 Arşiv 1 Fotokopi-F aks 1 Çay Ocağı	1 Arşiv 3 Fotokopi- 1 Faks, Çay Ocağı	5 Derslik (193m ²),

Lisansüstü Eğitim Enstitüsü öğrencileri derslerini anabilim dalı başkanlıklarının bulunduğu Fakülte ve Yüksekokullarda yapmakta olup ayrıca Enstitü binasında bulunan beş (5) adet derslikte tez savunma sınavları ve dersler yapılmaktadır. Enstitüde bulunan yirmi dört (24) adet masaüstü bilgisayar, dört (4) adet fotokopi/faks, iki (2) adet dizüstü bilgisayar, beş (5) adet projeksiyon cihazı; üç (3) adet projeksiyon perdesi, akademik, öğrenci ve idari işlerin yürütülmesinde kullanılmaktadır.

Üniversite Bilgi Yönetim Sistemi (ÜBYS) Akademik ve idari personel ile öğrenci erişimli olup kurum içi ve kurum dışı tüm yazışmalar ve öğrencilerin başvuru aşamasından mezuniyet işlemlerine kadar tüm işlemler, ÜBYS üzerinden elektronik olarak yapılmaktadır.

3. Misyonu, Vizyonu, Değerleri, Hedefleri ve Kalite Güvence Politikası

ÇOMÜ Misyonu; Eğitim ve öğretimde bilgili, donanımlı, kültürlü ve özgüveni yüksek bireyler yetiştirmeyi hedefleyen; bilimsel çalışmalarda uygulamaya dönük, proje odaklı ve çok disiplinli araştırmalar yapma anlayışını benimsemiş; paydaşlarıyla sürdürülebilir ilişkileri gözeten, bilgiyi, sevgiyi ve saygıyı Çanakkale'nin tarihi ve zengin dokusuyla harmanlayan;

“Kalite odaklı, yenilikçi ve girişimci bir üniversite olmak”

ÇOMÜ Vizyonu; Genç ve dinamik insan varlığıyla, özgürlükçü, yenilikçi ve sürdürülebilir yapısıyla; kurumsal kültüre değer veren ve kalite odaklı gelişmeyi hedef alan yönetim anlayışıyla; bilimsel araştırma, eğitim-öğretim, sanat ve sportif faaliyetleriyle;

“Bölgenin en iyi üniversitesi olmak, ülkesinin ve dünyanın güçlü bir bilim kurumu haline gelmek”

ÇOMÜ Değerleri; Çanakkale Onsekiz Mart Üniversitesi, bulunduğu değerli coğrafya içerisinde kuruluşundan bugüne kadar elde ettiği tüm kazanımları ile yüksek değerlere sahip bir üniversite olma yolunda ilerlemektedir.

Bu Değerlerimiz;

- *Aidiyet*
- *Bilimsellik*
- *Düşünce ve İfade Özgürlüğü*
- *Eğitilmiş Vatandaşlar*
- *Etik*
- *Girişimcilik*
- *Hareketlilik*
- *İşbirliği, Dayanışma ve Paylaşma*
- *Kalite ve Verimlilik*
- *Katılımcılık*
- *Kentle Bütünleşme*

- *Mükemmeliyetçilik*
- *Şeffaflık*
- *Tanınırlık*
- *Tarihine ve Coğrafyasına Sahip Çıkma*
- *Yaşam Boyu Öğrenme*
- *Yenilikçilik ve Yaratıcılık.*

Hedeflerimiz; Üniversitemiz kalite odaklı girişimci ve yenilikçi bir üniversite anlayışıyla bulunduğu bölgenin en iyi üniversitesi olmayı ülkesinin ve dünyanın güçlü bir bilim kurumu haline gelmeyi hedeflemiştir.

Bu hedefler doğrultusunda **kalite politikamız:** Mevcut insan kaynaklarının akademik beceri, nitelik ve etkin araştırma yapabilme kapasitesinin arttırılmasını, eğitim öğretim faaliyetlerinde memnuniyet düzeyinin yükseltilmesini, üniversitemizi tercih eden uluslararası öğrenciler ve üniversitemizle yurtdışı üniversiteler arasındaki ikili iş birliği anlaşmalarını arttırarak uluslararasılaşma çalışmalarının geliştirilmesini, araştırma faaliyetlerinde ar-ge çalışmalarına öncelikli ve disiplinlerarası araştırma alanlarına yönelik çalışmaların desteklenmesini, ulusal ve uluslararası akademik değerlendirmelerde üniversitemizi üst sıralara çıkarmayı, kurumsal akreditasyon çalışmalarına yönelik faaliyetlerin desteklenmesini, kurumsal kültürün geliştirilmesini, paydaşlarımızla olan ilişkilerin güçlendirilmesini ve üniversitemiz tarafından topluma sunulan hizmetlerin kalitesinin arttırılmasını ilke edinmiştir.

Üniversitemizin kurumsal misyon, vizyon, amaç ve hedefleri doğrultusunda oluşturulan Lisansüstü Eğitim Enstitüsü kurumsal misyon, vizyon, amaç ve hedefleri aşağıda bilgilerinize sunulmuştur.

ÇOMÜ LEE Misyon

Ulusal ve uluslararası düzeyde tercih edilen, ülkenin bilimsel ve teknolojik açılardan gelişmesine katkı sağlayan, yenilik odaklı, bilimsel ve etik değerlere bağlı bir kurum olarak, lisansüstü programların koordinasyonunu sağlamak, güncel gelişmeler doğrultusunda yeni ve disiplinlerarası programları destekleyerek sorun çözme yeteneğine sahip, ulusal ve uluslararası düzeyde araştırma yapabilme potansiyeli olan; bilimin gelişmesine fayda sağlayan araştırmacıların yetiştirilmesine katkı sağlamak.

ÇOMÜ LEE Vizyon

Dünya ölçeğinde akademi ve iş dünyasının ihtiyaçlarını, bilimsel bilgi ve analitik düşünce birikimi ile karşılayabilecek akademisyen ve profesyoneller yetiştirerek, ülkemizin ürettiği bilginin her alanda evrensel rekabet gücünü arttırmak.

ÇOMÜ LEE Amaçlar ve Hedefler

Lisansüstü Eğitim Enstitüsü ülkemizin lisansüstü eğitim sürecine kaliteli hizmet ve şeffaf bir yönetim anlayışıyla katkı sağlamayı amaçlamaktadır. Lisansüstü Eğitim Enstitüsünde 102 anabilim/anasanat dalında; 59 Doktora, 3 Sanatta Yeterlik, 128 Tezli yüksek lisans, 28 Tezsiz Yüksek Lisans, 13 Tezsiz Uzaktan Öğretim olmak üzere 231 program ile eğitim-öğretim verilmektedir. Lisansüstü Eğitim Enstitüsü bünyesinde lisansüstü program sayılarının artırılması ve özellikle İngilizce dilde eğitim veren yeni programlar açılması hedeflenmektedir. Ayrıca kamu ve özel sektörün ihtiyaçlarını karşılayan tezsiz veya uzaktan öğretim programlarıyla kamu ve özel sektörün gereksinim duyduğu nitelikli bilim uzmanlarının yetiştirilmesine katkıda bulunulması amaçlanmaktadır.

- *Yükseköğretim kurumun belirlediği ilkeler doğrultusunda lisansüstü programların eğitim kalitesini iyileştirmek,*
- *Yükseköğretim kurumunun ilkeleri doğrultusunda lisansüstü program sayısını arttırmak,*
- *Tüm lisansüstü programların tanınırlığını sağlayarak, öğrenci sayısını arttırmak,*
- *Lisansüstü programlarda uluslararası öğrenci sayısını arttırmak,*
- *Farklı disiplinler içeren lisansüstü programlarla lisansüstü eğitime bakış açısını geliştirmek,*
- *Farklı sektörlerde görev yapan bireylerin uzaktan eğitim imkanlarıyla akademik gelişimlerine katkı sağlayan iş dünyasının gereksinimlerini karşılayan lisansüstü programlarla sektöre katkı sağlamak,*
- *Diğer üniversiteler, araştırma merkezleri ve sanayi kuruluşlarıyla bilimsel ve eğitim alanında işbirliğini geliştirmek,*
- *Öğretim üyelerimize ve öğrencilerimize daha modern ve verimli şartlarda hizmet vermek,*
- *Öğretim üyelerimizin ve öğrencilerimizin eğitim ve öğretim faaliyetlerini elektronik ortamda takip etmelerini sağlayan Öğrenci Bilgi Sistemini daha etkin ve verimli hale getirilmesini sağlamak.*

ÇOMÜ LEE Öğrenci Sayıları

Lisansüstü Eğitim Enstitüsü	N.Ö.	İ.Ö.	U.E.	ÖĞRENCİ SAYISI
Afet Eğitimi ve Yönetimi Anabilim Dalı / Afet Eğitimi ve Yönetimi Lisansüstü - Tezli	63			63
Aile Danışmanlığı Anabilim Dalı / Aile Danışmanlığı Lisansüstü - Tezli	10			10
Antrenörlük Eğitimi Anabilim Dalı / Lisansüstü-Tezli	29			29
Arkeoloji Anabilim Dalı / Lisansüstü - Doktora	11			11
Arkeoloji Anabilim Dalı / Lisansüstü - Tezli	26			26
Askeri Tarih Araştırmaları Anabilim Dalı / Lisansüstü - Tezli	30			30
Bahçe Bitkileri Anabilim Dalı / Lisansüstü - Doktora	9			9
Bahçe Bitkileri Anabilim Dalı / Lisansüstü - Tezli	46			46
Batı Dilleri ve Edebiyatları Anabilim Dalı / İngiliz Dili ve Edebiyatı Lisansüstü - Tezli	13			13
Beden Eğitimi ve Spor Anabilim Dalı / Lisansüstü - Tezli	43			43

Bilgisayar Mühendisliği Anabilim Dalı / Lisansüstü - Doktora	6			6
Bilgisayar Mühendisliği Anabilim Dalı / Lisansüstü - Tezli	45			45
Bilgisayar ve Öğretim Teknolojileri Eğitimi Anabilim Dalı / Bilgisayar ve Öğretim Teknolojileri Eğitimi Lisansüstü - Tezli	61			61
Bitki Koruma Anabilim Dalı / Lisansüstü - Doktora	7			7
Bitki Koruma Anabilim Dalı / Lisansüstü - Tezli	49			49
Biyoloji Anabilim Dalı / Lisansüstü - Doktora	32			32
Biyoloji Anabilim Dalı / Lisansüstü - Tezli	36			36
Biyomoleküler Bilimler Anabilim Dalı / Lisansüstü - Tezli	3			3
Biyomühendislik Anabilim Dalı / Lisansüstü - Tezli	13			13
Biyomühendislik ve Malzeme Mühendisliği Anabilim Dalı / Lisansüstü - Tezli	30			30
Bölgesel Araştırmalar Anabilim Dalı / Avrupa Araştırmaları Lisansüstü - Tezli	3			3

Bölgesel Arařtırmalar Anabilim Dalı / Avustralya ve Pasifik Arařtırmaları Lisansüstü - Tezli	1			1
Bölgesel Arařtırmalar Anabilim Dalı / Balkan Arařtırmaları Lisansüstü - Tezli	37			37
Bölgesel Arařtırmalar Anabilim Dalı / Ortadoęu Arařtırmaları Lisansüstü - Tezli	18			18
Coęrafi Bilgi Teknolojileri Anabilim Dalı / Lisansüstü - Tezli	25			25
Coęrafya Anabilim Dalı / Lisansüstü - Doktora	20			20
Coęrafya Anabilim Dalı / Lisansüstü - Tezli	53			53
Çalıřma Ekonomisi ve Endüstri İliřkileri Anabilim Dalı / Çalıřma İliřkileri ve İnsan Kaynakları Yönetimi - Lisansüstü - Tezsiz - Uzaktan Eęitim			117	117
Çalıřma Ekonomisi ve Endüstri İliřkileri Anabilim Dalı / Lisansüstü - Doktora	12			12
Çalıřma Ekonomisi ve Endüstri İliřkileri Anabilim Dalı / Lisansüstü - Tezli	48			48
Çalıřma Ekonomisi ve Endüstri İliřkileri Anabilim Dalı / Lisansüstü - Tezsiz	8			8
Çevre Mühendislięi Anabilim Dalı / Lisansüstü - Doktora	4			4

Çevre Mühendisliği Anabilim Dalı / Lisansüstü - Tezli	19			19
Disiplinlerarası Sağlık Yönetimi Anabilim Dalı / Lisansüstü - Tezli	34			34
Disiplinlerarası Sağlık Yönetimi Anabilim Dalı / Lisansüstü - Tezsiz - İkinci Öğretim		1		1
Disiplinlerarası Yaban Hayatı ve Ekolojisi Anabilim Dalı / Lisansüstü - Tezli	4			4
Disiplinlerarası Davranış Bilimleri Anabilim Dalı / Lisansüstü - Tezli	23			23
Disiplinlerarası Dijital Ekonomi ve Pazarlama Anabilim Dalı / Lisansüstü - Tezli	5			5
Disiplinlerarası Doğal Kaynaklar Yönetimi Anabilim Dalı / Lisansüstü - Tezli	11			11
Disiplinlerarası Kadın ve Aile Çalışmaları Anabilim Dalı / Lisansüstü - Tezli	28			28
Disiplinlerarası Kültürel Miras Yönetimi Anabilim Dalı / Lisansüstü - Tezli	27			27
Disiplinlerarası Manevi Danışmanlık ve Rehberlik Anabilim Dalı / Lisansüstü - Tezsiz - İkinci Öğretim		16		16
Doğal Afetlerin Risk Yönetimi Anabilim Dalı / Lisansüstü - Tezli	67			67

Eđitim Bilimleri Anabilim Dalı / Eđitim Bilimleri Lisansüstü - Doktora	9			9
Eđitim Bilimleri Anabilim Dalı / Eđitim Programları ve Öğretim Doktora	16			16
Eđitim Bilimleri Anabilim Dalı / Eđitim Programları ve Öğretim Lisansüstü - Tezli	62			62
Eđitim Bilimleri Anabilim Dalı / Eđitim Programları ve Öğretim Lisansüstü - Tezsiz İkinci Öğretim		1		1
Eđitim Bilimleri Anabilim Dalı / Eđitim Yönetimi ve Denetimi Lisansüstü - Doktora	32			32
Eđitim Bilimleri Anabilim Dalı / Eđitim Yönetimi ve Denetimi Lisansüstü - Tezli	70			70
Eđitim Bilimleri Anabilim Dalı / Eđitim Yönetimi, Teftişı, Planlaması ve Ekonomisi Lisansüstü - Tezsiz Uzaktan Eđitim			116	116
Eđitim Bilimleri Anabilim Dalı / Eđitim Yönetimi, Teftişı, Planlaması ve Ekonomisi Lisansüstü - Tezsiz - İkinci Öğretim		3		3
Eđitim Bilimleri Anabilim Dalı / Eđitimin Felsefi,Sosyal ve Tarihi Temelleri - Tezsiz - Uzaktan Öğretim			105	105
Eđitim Bilimleri Anabilim Dalı / Eđitimin Felsefi,Sosyal ve Tarihi Temelleri Lisansüstü-Tezli	15			15

Eđitim Bilimleri Anabilim Dalı / Rehberlik ve Psikolojik Danıřmanlık Lisansüstü - Tezli	33			33
Eđitim Bilimleri Anabilim Dalı / Rehberlik ve Psikolojik Danıřmanlık Lisansüstü - Tezsiz - İkinci Öğretim		21		21
Ekonometri Anabilim Dalı / Lisansüstü - Tezli	9			9
Enerji Kaynakları ve Yönetimi Anabilim Dalı / Enerji Teknolojileri - Lisansüstü - Doktora	14			14
Enerji Kaynakları ve Yönetimi Anabilim Dalı / Lisansüstü - Tezli	60			60
Felsefe Anabilim Dalı / Lisansüstü-Tezli	5			5
Felsefe ve Din Bilimleri Anabilim Dalı / Lisansüstü - Doktora	15			15
Felsefe ve Din Bilimleri Anabilim Dalı / Lisansüstü - Tezli	84			84
Finans ve Bankacılık Anabilim Dalı Başkanlığı / Bankacılık ve Finans - Lisansüstü-Tezli	33			33
Finans ve Bankacılık Anabilim Dalı Başkanlığı / Finans ve Bankacılık - Lisansüstü - Tezli	14			14
Finans ve Bankacılık Anabilim Dalı Başkanlığı / Finans ve Bankacılık - Lisansüstü-Tezsiz-Uzaktan Eğitim			88	88

Fizik Anabilim Dalı / Lisansüstü - Doktora	18			18
Fizik Anabilim Dalı / Lisansüstü - Tezli	19			19
Fizyoloji Anabilim Dalı / Lisansüstü-Doktora	11			11
Fizyoloji Anabilim Dalı / Lisansüstü - Tezli	7			7
Gastronomi ve Mutfak Sanatları Anabilim Dalı / Lisansüstü - Tezli	25			25
Gayrimenkul Geliştirme Anabilim Dalı / Lisansüstü - Tezli	27			27
Gazetecilik Anabilim Dalı / Lisansüstü - Tezli	9			9
Gıda Güvenliği ve Kalitesi Anabilim Dalı Başkanlığı / Lisansüstü - Tezli	4			4
Gıda Mühendisliği Anabilim Dalı / Lisansüstü - Doktora	29			29
Gıda Mühendisliği Anabilim Dalı / Lisansüstü - Tezli	32			32
Güzel Sanatlar Eğitimi Anabilim Dalı / Müzik Öğretmenliği Lisansüstü - Tezli	26			26
Güzel Sanatlar Eğitimi Anabilim Dalı / Resim İş Eğitimi Lisansüstü - Tezli	13			13
Harita Mühendisliği Anabilim Dalı / Lisansüstü - Tezli	26			26

Hemşirelik Anabilim Dalı / Lisansüstü - Tezli	83			83
İktisat Anabilim Dalı / İktisat - Lisansüstü-Tezsiz-Uzaktan Eğitim			75	75
İktisat Anabilim Dalı / Lisansüstü - Doktora	21			21
İktisat Anabilim Dalı / Lisansüstü - Tezli	56			56
İktisat Anabilim Dalı / Lisansüstü - Tezsiz - İkinci Öğretim		13		13
İktisat Politikası Anabilim Dalı / Lisansüstü - Tezli	48			48
İnşaat Mühendisliği Anabilim Dalı / Lisansüstü - Tezli	27			27
İş Sağlığı ve Güvenliği Anabilim Dalı / İş Güvenliği - Lisansüstü - Tezli	23			23
İş Sağlığı ve Güvenliği Anabilim Dalı / İş Sağlığı ve Güvenliği - Doktora	17			17
İş Sağlığı ve Güvenliği Anabilim Dalı / İş Sağlığı ve Güvenliği - Lisansüstü - Tezli	29			29
İş Sağlığı ve Güvenliği Anabilim Dalı / İş Sağlığı ve Güvenliği - Tezsiz - İkinci Öğretim		11		11
İş Sağlığı ve Güvenliği Anabilim Dalı / İş Sağlığı ve Güvenliği - Tezsiz - Uzaktan Eğitim			117	117

İşletme Anabilim Dalı / Lisansüstü - Doktora	21			21
İşletme Anabilim Dalı / Lisansüstü - Tezli	68			68
İşletme Anabilim Dalı / Lisansüstü - Tezsiz	1			1
İşletme Anabilim Dalı / Lisansüstü - Tezsiz - İkinci Öğretim		36		36
Jeofizik Mühendisliği Anabilim Dalı / Lisansüstü - Tezli	16			16
Jeofizik Mühendisliği Anabilim Dalı / Lisansüstü-Doktora	5			5
Jeoloji Mühendisliği Anabilim Dalı / Lisansüstü - Doktora	9			9
Jeoloji Mühendisliği Anabilim Dalı / Lisansüstü - Tezli	21			21
Kalp ve Damar Cerrahisi Anabilim Dalı / Perfüzyon Lisansüstü - Doktora	6			6
Kalp ve Damar Cerrahisi Anabilim Dalı / Perfüzyon Lisansüstü - Tezli	5			5
Kamu Yönetimi Anabilim Dalı / Kent ve Siyaset - Lisansüstü-Tezsiz-Uzaktan Eğitim			112	112
Kamu Yönetimi Anabilim Dalı / Lisansüstü - Doktora	16			16

Kamu Yönetimi Anabilim Dalı / Lisansüstü - Tezli	66			66
Kamu Yönetimi Anabilim Dalı / Lisansüstü - Tezsiz	1			1
Kimya Anabilim Dalı / Lisansüstü - Doktora	12			12
Kimya Anabilim Dalı / Lisansüstü - Tezli	20			20
Kimya Mühendisliği Anabilim Dalı / Lisansüstü - Doktora	5			5
Kimya Mühendisliği Anabilim Dalı / Lisansüstü - Tezli	14			14
Maden Mühendisliği Anabilim Dalı / Lisansüstü - Tezli	13			13
Maliye Anabilim Dalı / Lisansüstü - Doktora	7			7
Maliye Anabilim Dalı / Lisansüstü - Tezli	30			30
Maliye Anabilim Dalı / Maliye - Lisansüstü - Tezsiz - Uzaktan Eğitim			92	92
Malzeme Bilimi ve Mühendisliği Anabilim Dalı / Lisansüstü - Tezli	4			4
Matematik Anabilim Dalı / Lisansüstü - Doktora	10			10
Matematik Anabilim Dalı / Lisansüstü - Tezli	16			16

Matematik ve Fen Bilimleri Eğitimi Anabilim Dalı / Fen Bilgisi Eğitimi Lisansüstü - Tezli	107			107
Matematik ve Fen Bilimleri Eğitimi Anabilim Dalı / Fen Bilgisi Eğitimi-Lisansüstü - Doktora	4			4
Matematik ve Fen Bilimleri Eğitimi Anabilim Dalı / Kimya Eğitimi Lisansüstü - Tezli	17			17
Medya ve Kültürel Çalışmalar Anabilim Dalı / Lisansüstü - Doktora	21			21
Medya ve Kültürel Çalışmalar Anabilim Dalı / Lisansüstü - Tezli	47			47
Medya ve Kültürel Çalışmalar Anabilim Dalı / Lisansüstü -Tezsiz - İkinci Öğretim		9		9
Bölgesel Araştırmalar Anabilim Dalı / Avustralya ve Pasifik Araştırmaları Lisansüstü - Tezli	1			1
Bölgesel Araştırmalar Anabilim Dalı / Balkan Araştırmaları Lisansüstü - Tezli	37			37
Bölgesel Araştırmalar Anabilim Dalı / Ortadoğu Araştırmaları Lisansüstü - Tezli	18			18
Coğrafi Bilgi Teknolojileri Anabilim Dalı / Lisansüstü - Tezli	25			25
Coğrafya Anabilim Dalı / Lisansüstü - Doktora	20			20

Coğrafya Anabilim Dalı / Lisansüstü - Tezli	53			53
Çalışma Ekonomisi ve Endüstri İlişkileri Anabilim Dalı / Çalışma İlişkileri ve İnsan Kaynakları Yönetimi - Lisansüstü - Tezsiz - Uzaktan Eğitim			117	117
Çalışma Ekonomisi ve Endüstri İlişkileri Anabilim Dalı / Lisansüstü - Doktora	12			12
Çalışma Ekonomisi ve Endüstri İlişkileri Anabilim Dalı / Lisansüstü - Tezli	48			48
Çalışma Ekonomisi ve Endüstri İlişkileri Anabilim Dalı / Lisansüstü - Tezsiz	8			8
Çevre Mühendisliği Anabilim Dalı / Lisansüstü - Doktora	4			4
Çevre Mühendisliği Anabilim Dalı / Lisansüstü - Tezli	19			19
Disiplinlerarası Sağlık Yönetimi Anabilim Dalı / Lisansüstü - Tezli	34			34
Disiplinlerarası Sağlık Yönetimi Anabilim Dalı / Lisansüstü - Tezsiz - İkinci Öğretim		1		1
Disiplinlerarası Yaban Hayatı ve Ekolojisi Anabilim Dalı / Lisansüstü - Tezli	4			4
Disiplinlerarası Davranış Bilimleri Anabilim Dalı / Lisansüstü - Tezli	23			23

Disiplinlerarası Dijital Ekonomi ve Pazarlama Anabilim Dalı / Lisansüstü - Tezli	5			5
Disiplinlerarası Doğal Kaynaklar Yönetimi Anabilim Dalı / Lisansüstü - Tezli	11			11
Disiplinlerarası Kadın ve Aile Çalışmaları Anabilim Dalı / Lisansüstü - Tezli	28			28
Disiplinlerarası Kültürel Miras Yönetimi Anabilim Dalı / Lisansüstü - Tezli	27			27
Disiplinlerarası Manevi Danışmanlık ve Rehberlik Anabilim Dalı / Lisansüstü - Tezsiz - İkinci Öğretim		16		16
Doğal Afetlerin Risk Yönetimi Anabilim Dalı / Lisansüstü - Tezli	67			67
Eğitim Bilimleri Anabilim Dalı / Eğitim Bilimleri Lisansüstü - Doktora	9			9
Eğitim Bilimleri Anabilim Dalı / Eğitim Programları ve Öğretim Doktora	16			16
Eğitim Bilimleri Anabilim Dalı / Eğitim Programları ve Öğretim Lisansüstü - Tezli	62			62
Eğitim Bilimleri Anabilim Dalı / Eğitim Programları ve Öğretim Lisansüstü - Tezsiz İkinci Öğretim		1		1

Eđitim Bilimleri Anabilim Dalı / Eđitim Yönetimi ve Denetimi Lisansüstü - Doktora	32			32
Eđitim Bilimleri Anabilim Dalı / Eđitim Yönetimi ve Denetimi Lisansüstü - Tezli	70			70
Eđitim Bilimleri Anabilim Dalı / Eđitim Yönetimi, Teftişı, Planlaması ve Ekonomisi Lisansüstü - Tezsiz Uzaktan Eđitim			116	116
Eđitim Bilimleri Anabilim Dalı / Eđitim Yönetimi, Teftişı, Planlaması ve Ekonomisi Lisansüstü - Tezsiz - İkinci Öđretim		3		3
Eđitim Bilimleri Anabilim Dalı / Eđitimin Felsefi,Sosyal ve Tarihi Temelleri - Tezsiz - Uzaktan Öđretim			105	105
Eđitim Bilimleri Anabilim Dalı / Eđitimin Felsefi,Sosyal ve Tarihi Temelleri Lisansüstü-Tezli	15			15
Eđitim Bilimleri Anabilim Dalı / Rehberlik ve Psikolojik Danışmanlık Lisansüstü - Tezli	33			33
Eđitim Bilimleri Anabilim Dalı / Rehberlik ve Psikolojik Danışmanlık Lisansüstü - Tezsiz - İkinci Öđretim		21		21
Ekonometri Anabilim Dalı / Lisansüstü - Tezli	9			9

Enerji Kaynakları ve Yönetimi Anabilim Dalı / Enerji Teknolojileri - Lisansüstü - Doktora	14			14
Enerji Kaynakları ve Yönetimi Anabilim Dalı / Lisansüstü - Tezli	60			60
Felsefe Anabilim Dalı / Lisansüstü-Tezli	5			5
Felsefe ve Din Bilimleri Anabilim Dalı / Lisansüstü - Doktora	15			15
Felsefe ve Din Bilimleri Anabilim Dalı / Lisansüstü - Tezli	84			84
Finans ve Bankacılık Anabilim Dalı Başkanlığı / Bankacılık ve Finans - Lisansüstü-Tezli	33			33
Finans ve Bankacılık Anabilim Dalı Başkanlığı / Finans ve Bankacılık - Lisansüstü - Tezli	14			14
Finans ve Bankacılık Anabilim Dalı Başkanlığı / Finans ve Bankacılık - Lisansüstü-Tezsiz-Uzaktan Eğitim			88	88
Fizik Anabilim Dalı / Lisansüstü - Doktora	18			18
Fizik Anabilim Dalı / Lisansüstü - Tezli	19			19
Fizyoloji Anabilim Dalı / Lisansüstü-Doktora	11			11
Fizyoloji Anabilim Dalı / Lisansüstü - Tezli	7			7

Gastronomi ve Mutfak Sanatları Anabilim Dalı / Lisansüstü - Tezli	25			25
Gayrimenkul Geliştirme Anabilim Dalı / Lisansüstü - Tezli	27			27
Gazetecilik Anabilim Dalı / Lisansüstü - Tezli	9			9
Gıda Güvenliği ve Kalitesi Anabilim Dalı Başkanlığı / Lisansüstü - Tezli	4			4
Gıda Mühendisliği Anabilim Dalı / Lisansüstü - Doktora	29			29
Gıda Mühendisliği Anabilim Dalı / Lisansüstü - Tezli	32			32
Güzel Sanatlar Eğitimi Anabilim Dalı / Müzik Öğretmenliği Lisansüstü - Tezli	26			26
Güzel Sanatlar Eğitimi Anabilim Dalı / Resim İş Eğitimi Lisansüstü - Tezli	13			13
Harita Mühendisliği Anabilim Dalı / Lisansüstü - Tezli	26			26
Hemşirelik Anabilim Dalı / Lisansüstü - Tezli	83			83
İktisat Anabilim Dalı / İktisat - Lisansüstü-Tezsiz-Uzaktan Eğitim			75	75
İktisat Anabilim Dalı / Lisansüstü - Doktora	21			21
İktisat Anabilim Dalı / Lisansüstü - Tezli	56			56

İktisat Anabilim Dalı / Lisansüstü - Tezsiz - İkinci Öğretim		13		13
İktisat Politikası Anabilim Dalı / Lisansüstü - Tezli	48			48
İnşaat Mühendisliği Anabilim Dalı / Lisansüstü - Tezli	27			27
İş Sağlığı ve Güvenliği Anabilim Dalı / İş Güvenliği - Lisansüstü - Tezli	23			23
İş Sağlığı ve Güvenliği Anabilim Dalı / İş Sağlığı ve Güvenliği - Doktora	17			17
İş Sağlığı ve Güvenliği Anabilim Dalı / İş Sağlığı ve Güvenliği - Lisansüstü - Tezli	29			29
İş Sağlığı ve Güvenliği Anabilim Dalı / İş Sağlığı ve Güvenliği - Tezsiz - İkinci Öğretim		11		11
İş Sağlığı ve Güvenliği Anabilim Dalı / İş Sağlığı ve Güvenliği - Tezsiz - Uzaktan Eğitim			117	117
İşletme Anabilim Dalı / Lisansüstü - Doktora	21			21
İşletme Anabilim Dalı / Lisansüstü - Tezli	68			68
İşletme Anabilim Dalı / Lisansüstü - Tezsiz	1			1
İşletme Anabilim Dalı / Lisansüstü - Tezsiz - İkinci Öğretim		36		36

Jeofizik Mühendisliği Anabilim Dalı / Lisansüstü - Tezli	16			16
Jeofizik Mühendisliği Anabilim Dalı / Lisansüstü-Doktora	5			5
Jeoloji Mühendisliği Anabilim Dalı / Lisansüstü - Doktora	9			9
Jeoloji Mühendisliği Anabilim Dalı / Lisansüstü - Tezli	21			21
Kalp ve Damar Cerrahisi Anabilim Dalı / Perfüzyon Lisansüstü - Doktora	6			6
Kalp ve Damar Cerrahisi Anabilim Dalı / Perfüzyon Lisansüstü - Tezli	5			5
Kamu Yönetimi Anabilim Dalı / Kent ve Siyaset - Lisansüstü-Tezsiz-Uzaktan Eğitim			112	112
Kamu Yönetimi Anabilim Dalı / Lisansüstü - Doktora	16			16
Kamu Yönetimi Anabilim Dalı / Lisansüstü - Tezli	66			66
Kamu Yönetimi Anabilim Dalı / Lisansüstü - Tezsiz	1			1
Kimya Anabilim Dalı / Lisansüstü - Doktora	12			12
Kimya Anabilim Dalı / Lisansüstü - Tezli	20			20

Kimya Mühendisliği Anabilim Dalı / Lisansüstü - Doktora	5			5
Kimya Mühendisliği Anabilim Dalı / Lisansüstü - Tezli	14			14
Maden Mühendisliği Anabilim Dalı / Lisansüstü - Tezli	13			13
Maliye Anabilim Dalı / Lisansüstü - Doktora	7			7
Maliye Anabilim Dalı / Lisansüstü - Tezli	30			30
Maliye Anabilim Dalı / Maliye - Lisansüstü - Tezsiz - Uzaktan Eğitim			92	92
Malzeme Bilimi ve Mühendisliği Anabilim Dalı / Lisansüstü - Tezli	4			4
Matematik Anabilim Dalı / Lisansüstü - Doktora	10			10
Matematik Anabilim Dalı / Lisansüstü - Tezli	16			16
Matematik ve Fen Bilimleri Eğitimi Anabilim Dalı / Fen Bilgisi Eğitimi Lisansüstü - Tezli	107			107
Matematik ve Fen Bilimleri Eğitimi Anabilim Dalı / Fen Bilgisi Eğitimi-Lisansüstü - Doktora	4			4
Matematik ve Fen Bilimleri Eğitimi Anabilim Dalı / Kimya Eğitimi Lisansüstü - Tezli	17			17

Medya ve Kültürel Çalışmalar Anabilim Dalı / Lisansüstü - Doktora	21			21
Medya ve Kültürel Çalışmalar Anabilim Dalı / Lisansüstü - Tezli	47			47
Medya ve Kültürel Çalışmalar Anabilim Dalı / Lisansüstü -Tezsiz - İkinci Öğretim		9		9
Sbf İşletme Anabilimdalı Başkanlığı / Uluslararası İşletmecilik Lisansüstü - Tezli	51			51
Sbf İşletme Anabilimdalı Başkanlığı / Yönetim ve Organizasyon-Doktora	13			13
Sbf İşletme Anabilimdalı Başkanlığı / Yönetim ve Organizasyon-Lisansüstü-Tezli	32			32
Seramik ve Cam Anasanat Dalı / Keramik- Lisansüstü - Sanatta Yeterlik	1			1
Seramik ve Cam Anasanat Dalı / Keramik- Lisansüstü - Tezli	62			62
Seyahat İşletmeciliği ve Turizm Rehberliği Anabilim Dalı / Lisansüstü-Tezli	16			16
Seyahat İşletmeciliği ve Turizm Rehberliği Anabilim Dalı / Lisansüstü-Tezsiz(İÖ)		25		25
Seyahat İşletmeciliği ve Turizm Rehberliği Anabilim Dalı / Seyahat İşletmeciliği ve Turizm Rehberliği-Lisansüstü - Tezli	9			9

Siyaset Bilimi ve Kamu Yönetimi Anabilim Dalı / Lisansüstü - Doktora	15			15
Siyaset Bilimi ve Kamu Yönetimi Anabilim Dalı / Lisansüstü - Tezli	35			35
Sosyoloji Anabilim Dalı / Lisansüstü - Tezli	32			32
Sosyoloji Anabilim Dalı / Lisansüstü-Doktora	15			15
Spor Bilimleri Anabilim Dalı / Lisansüstü-Doktora	21			21
Spor Yöneticiliği Anabilim Dalı / Lisansüstü-Tezli	24			24
Su Ürünleri Anabilim Dalı / Lisansüstü - Doktora	1			1
Su Ürünleri Avlama ve İşleme Teknolojisi Anabilim Dalı / Lisansüstü - Doktora	15			15
Su Ürünleri Avlama ve İşleme Teknolojisi Anabilim Dalı / Lisansüstü - Tezli	22			22
Su Ürünleri Temel Bilimler Anabilim Dalı / Lisansüstü - Doktora	8			8
Su Ürünleri Temel Bilimler Anabilim Dalı / Lisansüstü - Tezli	8			8
Su Ürünleri Yetiştiriciliği Anabilim Dalı / Lisansüstü - Doktora	11			11

Su Ürünleri Yetiştiriciliği Anabilim Dalı / Lisansüstü - Tezli	19			19
Tarım Ekonomisi Anabilim Dalı / Lisansüstü - Doktora	5			5
Tarım Ekonomisi Anabilim Dalı / Lisansüstü - Tezli	38			38
Tarım Makineleri ve Teknolojileri Mühendisliği Anabilim Dalı / Lisansüstü - Doktora	5			5
Tarım Makineleri ve Teknolojileri Mühendisliği Anabilim Dalı / Lisansüstü - Tezli	19			19
Tarımsal Biyoteknoloji Anabilim Dalı / Lisansüstü - Tezli	6			6
Tarımsal Biyoteknoloji Anabilim Dalı / Lisansüstü-Doktora	3			3
Tarımsal Yapılar ve Sulama Anabilim Dalı / Lisansüstü - Doktora	4			4
Tarımsal Yapılar ve Sulama Anabilim Dalı / Lisansüstü - Tezli	25			25
Tarih Anabilim Dalı / Lisansüstü - Tezli	70			70
Tarih Anabilim Dalı / Lisansüstü-Doktora	13			13
Tarla Bitkileri Anabilim Dalı / Lisansüstü - Doktora	7			7

Tarla Bitkileri Anabilim Dalı / Lisansüstü - Tezli	28			28
Temel Eğitim Anabilim Dalı / Okul Öncesi Eğitimi Lisansüstü - Doktora	9			9
Temel Eğitim Anabilim Dalı / Okul Öncesi Eğitimi Lisansüstü - Tezli	51			51
Temel Eğitim Anabilim Dalı / Sınıf Eğitimi Lisansüstü - Doktora	19			19
Temel Eğitim Anabilim Dalı / Sınıf Eğitimi Lisansüstü - Tezli	108			108
Temel Eğitim Anabilim Dalı / Sınıf Eğitimi Lisansüstü - Tezsiz Uzaktan Eğitim			109	109
Temel İslam Bilimleri Anabilim Dalı / Hadis Lisansüstü - Tezli	9			9
Temel İslam Bilimleri Anabilim Dalı / İslam Hukuku Lisansüstü - Tezli	32			32
Temel İslam Bilimleri Anabilim Dalı / Lisansüstü - Doktora	43			43
Temel İslam Bilimleri Anabilim Dalı / Lisansüstü - Tezli	132			132
Temel İslam Bilimleri Anabilim Dalı / Tefsir - Lisansüstü-Tezli	7			7
Tıbbi Mikrobiyoloji Anabilim Dalı / Lisansüstü - Tezli	1			1

Tıp Eğitimi Anabilim Dalı / Lisansüstü - Tezsiz	9			9
Toprak Bilimi ve Bitki Besleme Anabilim Dalı / Lisansüstü - Doktora	3			3
Toprak Bilimi ve Bitki Besleme Anabilim Dalı / Lisansüstü - Tezli	14			14
Turizm İşletmeciliği Anabilim Dalı / Lisansüstü - Doktora	17			17
Turizm İşletmeciliği Anabilim Dalı / Lisansüstü - Tezli	40			40
Turizm İşletmeciliği Anabilim Dalı / Lisansüstü - Tezsiz	1			1
Turizm İşletmeciliği Anabilim Dalı / Sağlık Turizmi-Lisansüstü-Tezli	18			18
Türk Dili ve Edebiyatı Anabilim Dalı / Lisansüstü - Doktora	16			16
Türk Dili ve Edebiyatı Anabilim Dalı / Lisansüstü - Tezli	54			54
Türkçe ve Sosyal Bilimler Eğitimi Anabilim Dalı / Coğrafya Lisansüstü - Tezli	25			25
Türkçe ve Sosyal Bilimler Eğitimi Anabilim Dalı / Ortaöğretim Sosyal Alanlar Eğitimi (YL)(Tarih Öğretmenliği Tezsiz) Lisansüstü - Tezsiz	1			1

Türkçe ve Sosyal Bilimler Eğitimi Anabilim Dalı / Tarih Eğitimi Lisansüstü - Tezli	5			5
Türkçe ve Sosyal Bilimler Eğitimi Anabilim Dalı / Türk Dili ve Edebiyatı Eğitimi Lisansüstü - Tezli	8			8
Türkçe ve Sosyal Bilimler Eğitimi Anabilim Dalı / Türkçe Eğitimi Lisansüstü - Doktora	5			5
Türkçe ve Sosyal Bilimler Eğitimi Anabilim Dalı / Türkçe Eğitimi Lisansüstü - Tezli	59			59
Türkçe ve Sosyal Bilimler Eğitimi Anabilim Dalı / Yabancı Dil Olarak Türkçenin Öğretimi Lisansüstü - Tezli	54			54
Uluslararası İlişkiler Anabilim Dalı / Lisansüstü - Doktora	15			15
Uluslararası İlişkiler Anabilim Dalı / Lisansüstü - Tezli	61			61
Uluslararası Ticaret ve Lojistik Anabilim Dalı / Lisansüstü - Tezli	34			34
Uluslararası Ticaret ve Lojistik Anabilim Dalı / Lisansüstü - Tezsiz	3			3
Uluslararası Ticaret ve Lojistik Anabilim Dalı / Uluslararası Ticaret ve Lojistik - Lisansüstü-Tezsiz-Uzaktan Eğitim			114	114
Uzay Bilimleri ve Teknolojileri Anabilim Dalı / Lisansüstü - Tezli	14			14

Yabancı Diller Eğitimi Anabilim Dalı / İngiliz Dili Eğitimi Lisansüstü - Doktora	46			46
Yabancı Diller Eğitimi Anabilim Dalı / İngiliz Dili Eğitimi Lisansüstü - Tezli	46			46
Yabancı Diller Eğitimi Anabilim Dalı / Japon Dili Eğitimi Lisansüstü-Tezli	12			12
Yönetim Bilimleri Anabilim Dalı / Girişimcilik ve Yenilik Yönetimi-Tezsiz Uzaktan Eğitim			115	115
Yönetim Bilimleri Anabilim Dalı / İşletme Yöneticiliği-Tezsiz Uzaktan Eğitim			118	118
Yönetim Bilimleri Anabilim Dalı / Sosyal ve Ekonomik Veri Analizi Lisansüstü-Tezli	21			21
Yönetim Bilimleri Anabilim Dalı / Yönetim Ekonomisi Lisansüstü - Tezli	24			24
Zootekni Anabilim Dalı / Lisansüstü - Doktora	6			6
Zootekni Anabilim Dalı / Lisansüstü - Tezli	23			23
TOPLAM	4615	136	1278	6029

KALİTE GÜVENCE SİSTEMİ

A.1.1. Kalite güvencesi; Eğitim ve Öğretim, Araştırma ve Geliştirme; Toplumsal Katkı ve Yönetim Politikaları

Lisansüstü Eğitim Enstitüsü'nün Kalite Güvence Politikası;

Lisansüstü Eğitim Enstitüsü Dünya ölçeğinde akademi ve iş dünyasının ihtiyaçlarını, bilimsel bilgi ve analitik düşünce birikimi ile karşılayabilecek akademisyen ve profesyoneller yetiştirerek, ülkemizin ürettiği bilginin her alanda evrensel rekabet gücünü artırmayı hedeflediğimiz **Kalite Güvence Politikamızın** amacı; kaliteli, çağdaş bir eğitim öğretim anlayışının enstitü personeline içselleştirilmesine, üniversitemizin ve enstitümüzün kurumsal misyonu ve vizyonu doğrultusunda bilimsel, proaktif, araştırmacı, girişimci ve yenilikçi bir lisansüstü eğitim enstitüsü olmasına, kurumsal kültür ve paydaşlarla ilişkilerin geliştirilmesine katkı sağlamaktır.

Lisansüstü Eğitim Enstitüsünün PUKÖ Döngüsü;

Lisansüstü Eğitim Enstitüsü bünyesinde lisansüstü program sayılarının artırılması ve özellikle İngilizce dilde eğitim veren yeni programlar açılması hedeflenmektedir. Ayrıca kamu ve özel sektörün ihtiyaçlarını karşılayan tezsiz veya uzaktan öğretim programlarıyla kamu ve özel sektörün gereksinim duyduğu nitelikli eleman ihtiyacının karşılanmasına katkıda bulunulması amaçlanmaktadır.

Üniversitemiz genelinde ve enstitümüz bünyesinde kalite güvence sistemi yönetiminde PUKÖ Döngüsü yönetim sistemi, eğitim öğretim, araştırma, idari ve toplumsal katkı süreçlerinde kararlılıkla uygulanmaktadır. Buna göre faaliyetler ve iç denetim planlanmaktadır. En az yılda bir kere olmak üzere yıllık faaliyet raporu hazırlanmakta ve iç denetim gerçekleştirilmektedir.

Lisansüstü Eğitim Enstitüsü “İç Denetim Prosedürü”nce öngörülmüş olup uygulanan KİDR’de (kalite güvencesi, eğitim, araştırma, yönetsel) süreçlerince iç değerlendirme sonucu kurumun iyileştirmeye açık alanları net bir biçimde belirlenmiştir. Belirlenen iyileştirmeye açık alanlar ile ilgili uygulamalar takip edilmiş ve her yıl faaliyet raporu ve iç denetim raporu hazırlanmıştır.

İlgili raporlar kurumun kendi kendini iyileştiren sisteminin göstergesi olmakla birlikte kurumun dış gözle değerlendirilmesine de yol göstermektedir. Enstitü alt birimlerince vizyon, misyon ve hedeflerimize paralel olarak kurulan kalite yönetim süreçlerine, ayrıca birim

bazında çeşitli iç ve dış değerlendirme uygulamalarına sahiptir. İç denetim sonuçları ve kalite ile ilgili diğer gündem maddeleri, “Kurullar ve Yönetimi Gözden Geçirme Prosedürü” ne göre yönetimi gözden geçirme toplantısında dış denetim öncesi görüşülür. Gerekçeli ve terminli olmak üzere kararlar alınır. Dış denetim bağımsız denetçiler tarafından gerçekleştirilir. Dış denetçiler tarafından belirlenen uygunsuzluklar yönetimi gözden geçirme toplantısında gündeme getirilir. Bu sayede PUKÖ döngüsü kapsamında sürekli iyileştirme çalışmaları çerçevesinde kurumun hedeflerine ulaşması sağlanarak yeni hedefler ve yol haritaları belirlenerek uygulanır ve denetlenir.

Lisansüstü Eğitim Enstitüsünde hizmet kalitesini geliştirmek üzere tüm birimlerinde Türkiye Yükseköğretim Yeterlilikler Çerçevesi (TYYÇ), Bologna Süreci ile bazı birimlerinde Toplam Kalite Yönetimi kapsamında EFQM Modeli, Akreditasyon Standartları gibi çeşitli kalite yönetimi ve güvencesi yaklaşımlarını bütünleşik olarak uygulanarak, iç ve dış paydaşlara hizmet üretmekte ve sunmaktadır. Bu amaçla hizmet içi eğitim toplantıları ve anketler yapılmaktadır. Kurumdaki liderler (Anabilim Dalı Başkanları ve Program Danışmanları), akademik personel ve idari personel ile kurumun amaçları ve hedefleri doğrultusunda hedef birliğini sağlamak amacıyla stratejik plan doğrultusunda belirlenen uygulamaları gerçekleştirmektedir. Bu amaçla da akademik ve idari personel ile kurum içi toplantılar ve memnuniyet anketleri yapılmaktadır. Ayrıca, bireyin örgüt içindeki davranışları ile ilgili normlar sağlayan ortak değer yargıları ve inançlar düzenini oluşturan Kurum Kültürü analizi de yapılmaktadır.

Böylelikle sürekli iyileştirmede, üniversitenin planlama ve yönetim yaklaşımı akademiye uygun bir “PUKÖ” döngüsü ile desteklenmiş olur. Bu ilkeler, aşağıdakilerden oluşan döngüsel bir süreç içerisinde uygulanır:

1. Planlama: Yeni bir stratejik yön belirleme veya iç ve/veya dış bir değerlendirmeye dayalı olarak planlama, mevcut uygulamalarda önemli bir iyileştirme için yeniden planlama
2. Uygulama: Planın uygulanması ve sonuçların, önceden kararlaştırılan ölçütlere göre takip edilmesi,
3. Kontrol: Performansın ölçülmesi ve hedeflerle karşılaştırılarak analiz edilmesi,
4. Önlem: Değerlendirme sonuçlarına göre gerekli iyileştirmelerin yapılması ve uygulama sırasında iyi çalıştığı tespit edilen iyi uygulamalara sahip alanların korunması.

Lisansüstü Eğitim Enstitüsü'nün SWOT Analizi;

Eğitim, öğretim ve yönetim faaliyetleri belirtilerek üniversitemizin kurumsal hedefleri doğrultusunda, Enstitümüzün stratejik planı ve performans bilgileri değerlendirilmiştir.

Değerlendirme;

- *Kurumsal misyon, vizyon, amaç ve hedefler*
- *Kurumsal Temel politika ve öncelikleri*
- *Yönetim İç Kontrol Sistemi*
- *Paydaşlar*
- *Eğitim-öğretim faaliyetleri,*
- *Akademik/Öğrenci Performans Bilgileri*
- *Akademik personel, idari personel bilgileri*
- *Mali Kaynak Analizi*
- *Fiziki Yapı*

Güçlü Yönler

- *Eğitim-Öğretim sürecinin açık şekilde yönetmeliklerde belirtilmiş olması.*
- *Eğitim-Öğretim faaliyetlerinin alanında uzman öğretim üyelerince yapılması.*
- *Lisansüstü öğrenci alım sürecinin lisansüstü eğitim ve öğretim yönetmeliği çerçevesinde yürütülmesi.*
- *Lisansüstü programlara öğrenci alımlarında başvuruların ÜBYS' üzerinden online olarak yapılması.*
- *Online başvuru, online kayıt ve sınav süreçlerinin online yürütülebilmesi.*
- *Merkezi çağrı sistemi ile kurumsal bir iletişimin yapılandırılması.*
- *Yeni lisansüstü programların sayısının artması.*
- *Multidisipliner nitelikteki program sayısının artması.*
- *Enstitü mezunlarıyla iletişim içerisinde olmak, anketlere katılımın olumluyönde olması.*
- *Kalite güvencesi sisteminin ve sistematik öz değerlendirmenin başlatılmış olması.*
- *Üniversite kütüphanesinin güçlü ve aktif olması.*
- *Lisansüstü eğitim sürecinde tüm sınavların online yürütülebilmesi.*
- *Dijital tez teslim sürecinin başlatılması.*
- *Lisansüstü tezlerin şekilsel kontrolü ile belirli nitelikte çalışmalar yayınlanması*

- *Lisansüstü eğitim öğretim süreçlerinin işleyişini kolaylaştıran iş akış şemaları ve yönergelerin hazırlanması*

Zayıf Yönler

- *Uluslararası öğrenci sayısının görece az olması*
- *Tezlerden üretilen uluslararası yayın sayısının yetersiz olması (Bu zayıflık giderek azalmaktadır. Lisansüstü programlarda 2020-2021 Eğitim-Öğretim Yılından itibaren kayıtlanan öğrencilerde mezuniyet için yayın koşulu aranmaktadır).*
- *İdari Personel sayısının artan programları karşılamadı her geçen gün yetersiz kalması*
- *Lisansüstü Eğitim Enstitüsüne ait bir hizmet ve eğitim binasının olmaması*

Lisansüstü Eğitim Enstitüsü Fırsatlar

- *Çanakkale ilinin tarihi, kültürel dokusu ve coğrafi konumu*
- *Bölgenin tarım potansiyelinin olması*
- *Sektörler arasında artan iş birliği ihtiyacı*
- *Bazı sektörlerin eleman ihtiyacı*
- *Nitelikli işgücüne duyulan ihtiyaç*
- *Ulusal ve uluslararası bilimsel araştırma ve proje desteği*
- *Uluslararası üniversiteler ile artan iş birliği potansiyeli*
- *Bölgenin güvenli ve huzurlu yapısı*
- *Farklı niteliklerde ve alanlarda eğitim öğretim imkânı sunan programlar olması.*

Tehditler

- *Güney Marmara bölgesinde Bursa, Bandırma ve Balıkesir illerinde benzer alanlarda lisansüstü eğitim veren üniversitelerin olması. yabancı öğrenci ve bölgede yaşayan öğrencilerin kuruma çekilmesi için rekabetin yüksek olması,*

A.1.2. Kurumsal Performans Yönetimi

Birimin Kalite Güvence Politikası ilgili paydaşların görüşü alınarak hazırlanmıştır. Politika kurum çalışanlarınca bilinir ve paylaşılır. Politika belgesi yalın, somut, gerçekçidir. Sürdürülebilir kalite güvencesi sistemini ana hatlarıyla tarif etmektedir. Kalite güvencesinin yönetim tekli, yapılanması, temel mekanizmaları, merkezi kurgu ve birimlere erişimi

açıklanmıştır. Aynı şekilde eğitim ve öğretim araştırma ve geliştirme, toplumsal katkı ve yönetim sistemi politikaları vardır ve kalite güvencesi politikası izin sayılan özellikleri taşır.

Faaliyet ve Proje Bilgileri

Lisansüstü Eğitim Enstitüsü Dergileri

- Çanakkale Onsekiz Mart Üniversitesi Uluslararası Sosyal Bilimler Dergisi ilk kez 2016 yılında yayınlanmıştır. 2020 yılı itibariyle derginin adı TROYACADEMY olarak değiştirilmiştir.
- TROYACADEMY dergisi yılda iki sayıdan üç sayıya çıkarılmış ve TR Dizin başvurusu yapılmıştır. Başvuru değerlendirme aşamasındadır.
- TROYACADEMY, uluslararası hakemli ve bilimsel bir dergidir. Derginin yazım dili Türkçe ve İngilizce'dir. Dergide bilimsel araştırma ölçütlerine uygun olarak sosyal bilimler alanında yapılmış ve daha önce hiçbir yerde yayımlanmamış olan; doktora ve yüksek lisans çalışmalarından elde edilen sonuçların bir bölümünden ya da tümünden yararlanarak hazırlanmış olan bilimsel makaleler, araştırma- inceleme makalesi türünden çalışmalar, derleme yazıları, teknik notlar, kitap tanıtımları ve benzeri yayımlanır; arşivlenir, paylaşılır, basılır ve dağıtılır.
- Çanakkale Onsekiz Mart Üniversitesi Fen Bilimleri Enstitüsü Dergisi, "Journal of Advanced Research in Natural And Applied Sciences" 2015 Aralık ayından itibaren yayınlanmaktadır. Journal of Advanced Research in Natural And Applied Sciences dergisi yılda iki sayıdan dört sayıya çıkarılmıştır. Makale ile ilgili süreç Dergipark (<http://dergipark.gov.tr/comufbed>) üzerinden yürütülmektedir. 2018 yılı itibari ile dergimiz TÜBİTAK-ULAKBİM TR Dizin'de (<https://trdizin.gov.tr/>) taranmaya başlanmıştır. Bağlantı: <https://lee.comu.edu.tr/arsiv/duyurular/journal-of-advanced-research-in-natural-and-applie-r76.html>

2022 yılında toplamda 71 adet Bilimsel Araştırma Projesi (BAP) 52 adet Doktora Tezi ve 574 adet Yüksek Lisans Tezi tamamlanmıştır.

A.2.1. Birim Kalite Güvence Komisyonu

Lisansüstü Eğitim Enstitüsü Kalite Komisyonu;

Enstitü Müdürü	Doç. Dr. Yener PAZARCIK	Kalite Komisyonu Başkanı
Enstitü Müdür Yardımcısı	Doç Dr. Mehmet Ali YÜCEL	Üye
Enstitü Müdür Yardımcısı	Doç Dr. Mustafa KARA	Üye
Enstitü Sekreteri	Arzu SÜNGÜ	Üye
Sevgi EREN	Şube Müdürü V.	Üye
Eray ÇALIŞIR	Şef V.	Üye
Lisansüstü Öğrencisi	Rümeysa ARMUTÇU	Kalite Komisyonu Öğrenci Temsilcisi

Lisansüstü Eğitim Enstitüsü Paydaşları

Üniversitemizin genel paydaşlarıyla iş birliğimizin yanı sıra paydaşlarımız;

- *Akademik / İdari Personel*
- *Öğrencilerimiz*
- *Mezunlarımız*
- *Ulusal ve Uluslararası Üniversiteler*
- *Valilik, resmî kuruluşlar*
- *Yükseköğretim Kurulu,*
- *Üniversitelerarası Kurul,*
- *Ulusal ve Uluslararası Eğitim ve Araştırma Kurumları,*
- *ÇOMÜ Araştırma Uygulama Hastanesi*
- *Devlet Hastanesi*
- *Belediye*
- *Bakanlıklar*
- *Özel Sektör Kuruluşları,*
- *Sivil Toplum Kuruluşları,*
- *Bankalar.*

A.2.2. İç Kalite Güvencesi Mekanizmaları (PUKÖ çevrimleri, takvim, birimlerin yapısı)

PUKO çevrimleri itibari ile takvim yılı temelinde hangi işlem, süreç, mekanizmaların devreye gireceği planlanmış, iş akışları belirlidir. Sorumluluklar ve yetkiler tanımlanmıştır. Gerçekleşen uygulamalar irdelenmektedir. Takvim yılı temelinde verilen işlem, süreç, mekanizmaların üst yönetim, fakülteler, öğretim elemanları, idari personel, öğrenciler, gibi katmanları nasıl kapsadığı belirtilmiştir.

Takvim yılı temelinde tasarlanmayan diğer kalite döngülerinin ise tüm katmanları içerdiği kanıtları ile belirtilmiştir, gerçekleşen uygulamalar irdelenmektedir. Lisansüstü Eğitim Enstitüsüne ait kalite güvencesi rehberi gibi, politika ayrıntılarının yer aldığı erişilebilen ve güncellenen bir rapor bulunmaktadır.

Kanıtlar

- *Kalite güvencesi rehberi*
- *Akademik Takvim*
- *İç Kontrol Standartları*
- *ÇOMÜ LEE Stratejik Eylem Planı*
- *SWOT Analizi*
- *Göstergeler*
- *Kamu Hizmetleri Standartları Tablosu*
- *Görev Tanımları*
- *Bilgi Yönetim Sistemi.*
- *Kalite Güvence Sistemi Komisyonu Faaliyetleri*
- *LEE Enstitü Kurulu:*
 1. <https://lee.comu.edu.tr/arsiv/haberler/comu-lisansustu-egitim-enstitusu-2022-yil-i-6-ensti-r314.html>
 2. <https://lee.comu.edu.tr/arsiv/haberler/comu-lisansustu-egitim-enstitusu-2022-yil-i-5-ensti-r308.html>

3. <https://lee.comu.edu.tr/arsiv/haberler/comu-lisansustu-egitim-enstitusu-2022-yil-i-4-ensti-r288.html>
 4. <https://lee.comu.edu.tr/arsiv/haberler/comu-lisansustu-egitim-enstitusu-2022-yil-i-3-ensti-r278.html>
 5. <https://lee.comu.edu.tr/arsiv/haberler/comu-lisansustu-egitim-enstitusu-2022-yil-i-2-ensti-r263.html>
 6. <https://lee.comu.edu.tr/arsiv/haberler/comu-lisansustu-egitim-enstitusu-2022-yil-i-1-ensti-r256.html>
 7. <https://lee.comu.edu.tr/arsiv/haberler/comu-lisansustu-egitim-enstitusu-10-enstitutu-kurulu-r233.html>
 8. <https://lee.comu.edu.tr/arsiv/haberler/comu-lisansustu-egitim-enstitusu-9-enstituu-kurulu-r214.html>
 9. <https://lee.comu.edu.tr/arsiv/haberler/comu-lisansustu-egitim-enstitusu-8-enstitukurulu-r139.html>
- ÇOMÜ LEE Dış Paydaş Toplantısı
 1. <https://lee.comu.edu.tr/arsiv/haberler/comu-lisansustu-egitim-enstitusu-ile-cana-kkale-ser-r340.html>
 2. <https://lee.comu.edu.tr/arsiv/haberler/comu-lisansustu-egitim-enstitusu-ile-turk-egitim-s-r243.html>
 3. <https://lee.comu.edu.tr/arsiv/haberler/comu-lisansustu-egitim-enstitusu-ile-egitim-bir-se-r241.html>
 4. <https://lee.comu.edu.tr/arsiv/haberler/comu-lisansustu-egitim-enstitusu-ile-savdes-sen-ar-r230.html>
 5. <https://lee.comu.edu.tr/arsiv/haberler/comu-lisansustu-egitim-enstitusu-mudurlugu-izmir-k-r159.html>
 6. <https://lee.comu.edu.tr/arsiv/haberler/comu-lisansustu-egitim-enstitusu-mudurlugu-anabili-r158.html>
 - ÇOMÜ LEE İç Paydaş Toplantısı
 1. <https://lee.comu.edu.tr/arsiv/haberler/comu-lisansustu-egitim-enstitusu-idari-personeli-o-r321.html>

2. <https://lee.comu.edu.tr/arsiv/haberler/lisansustu-ogrenci-oryantasyonu-gerceklestirildi-r298.html>
3. <https://lee.comu.edu.tr/arsiv/haberler/comu-lisansustu-egitim-enstitusu-mudurlugunde-2022-r281.html>
4. <https://lee.comu.edu.tr/arsiv/haberler/lisansustu-egitim-enstitusunda-idari-personel-ile--r259.html>
5. <https://lee.comu.edu.tr/arsiv/haberler/lisansustu-egitim-enstitusu-idari-personeline-orya-r260.html>
6. <https://lee.comu.edu.tr/arsiv/haberler/comu-lisansustu-egitim-enstitusu-ic-paydas-toplant-r258.html>
7. <https://lee.comu.edu.tr/arsiv/haberler/comu-lisansustu-egitim-enstitusu-ic-paydas-toplant-r254.html>
8. <https://lee.comu.edu.tr/arsiv/haberler/comu-lisansustu-egitim-enstitusu-idari-personel-or-r245.html>
9. <https://lee.comu.edu.tr/arsiv/haberler/comu-lisansustu-egitim-enstitusu-ile-uzaktan-egiti-r237.html>
10. <https://lee.comu.edu.tr/arsiv/haberler/comu-lisansustu-egitim-enstitusu-ic-paydas-toplant-r235.html>
11. <https://lee.comu.edu.tr/arsiv/haberler/comu-lisansustu-egitim-enstitusu-kalite-guvence-ko-r236.html>
12. <https://lee.comu.edu.tr/arsiv/haberler/comu-lisansustu-egitim-enstitusu-idari-personeli-i-r216.html>
13. <https://lee.comu.edu.tr/arsiv/haberler/comu-lisansustu-egitim-enstitusu-ic-paydas-toplant-r215.html>
14. <https://lee.comu.edu.tr/arsiv/haberler/comu-lisansustu-egitim-enstitusu-2-kalite-guvence--r191.html>
15. <https://lee.comu.edu.tr/arsiv/haberler/lisansustu-ogrenci-oryantasyonu-gerceklestirildi-r183.html>

16. <https://lee.comu.edu.tr/arsiv/haberler/comu-lisansustu-egitim-enstitusu-kalite-guvence-ko-r161.html>
17. <https://lee.comu.edu.tr/arsiv/haberler/comu-lisansustu-egitim-enstitusu-mudurlugu-anabili-r158.html>
18. <https://lee.comu.edu.tr/arsiv/haberler/lisansustu-egitim-enstitusu-mudurlugu-fakulte-koor-r117.html>
19. <https://lee.comu.edu.tr/arsiv/haberler/comu-lisansustu-egitim-enstitusu-idari-personel-or-r144.html>
20. <https://lee.comu.edu.tr/arsiv/haberler/comu-lisansustu-egitim-enstitusu-idari-kadro-oryan-r10.html>

A.2.3. Liderlik ve Kalite Güvencesi Kültürü

Lisansüstü Eğitim Enstitüsü müdürünün ve süreç liderlerinin kalite güvencesi bilinci, sahipliği ve kurum iç kalite güvencesi sisteminin oluşturulmasına liderlik etmesi ileri düzeydedir. Aynı şekilde enstitü birimlerinde liderlik anlayışı ve koordinasyon kültürü yerleşik hale getirilmeye çalışılmaktadır. Akademik ve idari birimler ile yönetim arasında etkin bir iletişim ağı oluşturulmuştur. Kurumsal süreklilik ve nasıl çalıştığı, deneyim birikimlerinin oluşma hızı, kalite kültürü geliştirme hızı takip edilmekte ve değerlendirilmektedir. Geri bildirim, izleme, içselleştirme fırsatları ve üst yönetimin bunlara katkısı sürekli değerlendirilmektedir.

Kanıtlar

- *İç Kontrol*
- *Mezun Memnuniyet Anketi*
- *Öğrenci Memnuniyet Anketi*
- *İç Paydaşlar Memnuniyet Anketi*
- *Dış Paydaşlar Memnuniyet Anketi*
- *Akademik Memnuniyet Anketleri*
- *Paydaş Toplantıları Tutanakları*
- *COMÜ LEE Stratejik Eylem Planı*

A.3. Paydaş Katılımı

Lisansüstü Eğitim Enstitüsünde her eğitim ve öğretim yarıyılı sonunda “Ders ve Öğretim Elemanı Değerlendirme Anketi” Üniversite Bilgi Yönetim Sistemi (ÜBYS) üzerinden yapılmaktadır. Aynı zamanda Çanakkale Onsekiz Mart Üniversitesi Kalite Güvencesi kapsamında uygulanan “Akademik Personel Memnuniyet Anketi” de uygulanmaktadır.

A.3.1. İç ve Dış Paydaşların Kalite Güvencesi, Eğitim ve Öğretim, Araştırma ve Geliştirme, Yönetim ve Uluslararasılaşma Süreçlerine Katılımı

Kanıtlar

- *Çanakkale Onsekiz Mart Üniversitesi Lisansüstü Eğitim Enstitüsü Kalite Güvence Komisyonu 15.09.2021 tarihinde, Lisansüstü Eğitim Enstitüsü Müdürlüğü toplantı salonunda Kalite Güvence Komisyonu Toplantısı gerçekleştirdi. Bağlantı için: <https://lee.comu.edu.tr/arsiv/haberler/comu-lisansustu-egitim-enstitusu-kalite-guven-ce-ko-r161.html>*
- *İç ve dış paydaş toplantıları bağlamında Lisansüstü Eğitim Enstitüsünün iç paydaşı olan anabilim dalı başkanlarının katılımıyla 2023 yılında 6 Enstitü Kurulu toplantısı gerçekleştirilmiştir. Bunun yanında diğer bir iç paydaş olan enstitü yönetim Kurulu üyelerinin yer aldığı 66 Enstitü Yönetim Kurulu toplantısı gerçekleştirilmiştir.*

A.4. Uluslararasılaşma

Lisansüstü Eğitim Enstitüsü kuruluş tarihinden itibaren Avrupa Kredi Sistemi, ERASMUS, Yabancı Öğrenciler konusunda kaliteyi daha üst seviyeye çıkaracak çalışmalarda bulunmuştur. Aşağıda bu çalışmalara ilişkin uygulama ispatlarına yer verilmiştir.

A.4.1. Uluslararasılaşma Politikası

Lisansüstü Eğitim Enstitüsü bünyesinde Enstitü Yönetim Kurulu, Enstitü Kurulu üzerinden Uluslararasılaşma faaliyetleri oluşturmakta, süreçler izlenmekte ve politikalar gelişme ve ihtiyaçlara göre güncellenmektedir.

Üniversitemizin genel paydaşlarıyla iş birliğimizin yanı sıra paydaşlarımız;

Kanıtlar

- *Uluslararası öğrenci ofisi.*
- *Erasmus Koordinatörlüğü*
- *İkili İş Birliği Anlaşma Listesi*
- *Dış İlişkiler Koordinatörlüğü.*

A.4.1. Uluslararasılaşma süreçlerinin yönetimi ve organizasyonel yapısı

Lisansüstü Eğitim Enstitüsü bünyesinde uluslararasılaşma süreçlerinin yönetimi ve organizasyonel yapısı kurumsallaşmıştır. Süreçler üniversitenin uluslararasılaşma politikası ile uyumludur. Yönetim ve organizasyonel yapının işleyişi ve etkinliği sürekli olarak yeniden değerlendirilmektedir.

Dış İlişkiler Koordinatörlüğünün ana amacı, Çanakkale Onsekiz Mart Üniversitesi'nin uluslararası düzeyde tanınırlığını sağlamak, uluslararası eğitim ve araştırma kuruluşlarıyla iş birliğini geliştirerek bilim ve kültür alanlarında iş birliğinin artırılmasını için platform oluşturmak, akademisyen ve öğrencilerin uluslararası programlara katılımını yaygınlaştırmak, uluslararası araştırma projelerinin artmasını sağlamak, kültürlerarası diyalogun geliştirilmesine destek olmaktır.

Bu amaç doğrultusundaki hedeflerimiz aşağıdaki gibidir:

- Bologna süreci kapsamında vurgulanan sürdürülebilir kalkınma için küresel işbirliğine katkı sağlamak ve bu doğrultuda uluslararası aktiviteler düzenlemek
- Erasmus, Avrupa Gönüllü Hizmeti gibi AB programları kapsamında öğrenci ve akademisyen hareketliliği gerçekleştirmek, benzer uluslararası etkinlikleri arttırmak
- Mevlâna Programı kapsamındaki değişim hareketliliğini yönetmek ve programın gelişimini sağlamak
- Yurtdışında bulunan yüksek öğretim kurumlarıyla iş birliği protokolleri imzalayarak etkinlikler gerçekleştirmek, uluslararası faaliyetleri desteklemek ve koordinesini sağlamak, öğrenci ve akademisyenlerinin uluslararası düzeydeki eğitim programlarına ve projelere katılımlarını sağlamak
- Uluslararası çalışma ortamlarında, projelerde yer almak isteyen akademisyenlere destek vermek, programların tanıtımını gerçekleştirmek, projelerin idari işlemleri konusunda yardımcı olmak
- Üniversitemize yurt dışından gelen heyetlere ve konuklara destek vermek
- Üniversitemizin eğitim-öğretim ve araştırma kalitesinin artmasına katkı sağlayarak yükseköğretim anlayışını zenginleştirmek.

Kanıtlar

- Uluslararası öğrenci ofisi,
- ERASMUS Koordinatörlüğü

- İkili İş Birliği Anlaşma Listesi
- Dış İlişkiler Koordinatörlüğü.
- ÇOMÜ LEE ERASMUS Kapsamında Öğrenci Değişimi,
- Lisansüstü Eğitim Enstitüsü bünyesinde yer alan Anabilim Dallarına ait Erasmus İkili anlaşmalar mevcut olup ilgili anlaşmalara ulaşmak için **tıklayınız.**
- ÇOMÜ LEE Yabancı öğrenci sayıları

A.4.2. Uluslararasılaşma Kaynakları

Lisansüstü Eğitim Enstitüsü bünyesinde uluslararasılaşmaya ayrılan kaynaklar (mali, fiziksel, insan gücü) belirlenmiş görev, yetki ve sorumluluklar paylaşılmış ve kurumsallaşmıştır. Bu kaynaklar nicelik ve nitelik bağlamında izlenmekte ve değerlendirilmekte ve her yıl rektörlüğün ilgili birimleriyle ortaklaşa çalışmalar yürütülerek arttırılmaya çalışılmaktadır. Örnek kanıtlar için Rektörlük Dış İlişkiler Ofisi internet sitesinden faydalanılabilir.

Kanıtlar

- Uluslararası öğrenci ofisi.
- ERASMUS Koordinatörlüğü
- İkili İş Birliği Anlaşma Listesi
- Dış İlişkiler Koordinatörlüğü.
- Uluslararası Öğrenci Sayıları

A.4.3. Uluslararasılaşma Performansı

Lisansüstü Eğitim Enstitüsü bünyesinde Uluslararasılaşma performansı izlenmektedir. İzleme mekanizma ve süreçleri yerleşik hale getirilmeye çalışılmakta, sürdürülebilir hale getirilmeye çalışılmaktadır. Uluslararasılaşma konusundaki iyileştirme adımlarının kanıtları mevcuttur.

Kanıtlar

- Uluslararası öğrenci ofisi.
- ERASMUS Koordinatörlüğü
- İkili İş Birliği Anlaşma Listesi
- Dış İlişkiler Koordinatörlüğü.
- Uluslararası Öğrenci Sayıları
- ÇOMÜ LEE ERASMUS Kapsamında Öğrenci Değişim.

A. EGİTİM VE ÖĞRETİM

A.1. Programların Tasarımı ve Onayı

Lisansüstü Eğitim Enstitüsü bünyesinde mevcut 231 programın yeterlilikleri, Türkiye Yükseköğretim Yeterlilikleri Çerçevesini esas alacak şekilde tanımlanmıştır. Enstitü, bünyesindeki programların tasarımını, öğretim programlarının amaçlarına ve öğrenme çıktılarına uygun olarak yapmakta Bologna AKTS Bilgi Paketi doluluk oranını yüksek tutmaya çalışmaktadır. Programların öğrenme çıktı ve program çıktıları uyumlu hale getirilmekte, seçmeli dersler belirlenirken iç ve dış paydaşların görüşleri alınmaktadır. Ayrıca Enstitü, program tasarım ve onayı için tanımlı süreçlere sahiptir.

Lisansüstü programların amaçları ve öğrenme çıktıları (kazanımları) oluşturulmuş, **TYYÇ** ile uyumu belirtilmiş, kamuoyuna ilan edilmiştir. Program yeterlilikleri belirlenirken kurumun misyon vizyonu göz önünde bulundurulmuştur. Birimdeki tüm programların içerikleri ve ders bilgi paketleri varsa ulusal çekirdek programı, varsa ölçütler (örneğin akreditasyon ölçütleri vb.) dikkate alınarak hazırlanmıştır. Kazanımların ifade şekli öngörülen bilişsel, duyuşsal ve döngüsel seviyeyi açıkça belirtmektedir.

Lisansüstü program çıktılarının gerçekleştiğinin nasıl izleneceğine dair planlama yapılmıştır, özellikle kurumun ortak çıktıların ele alınma yöntem ve süreci ayrıntılı biçimde belirtilmeye çalışılmıştır. Öğrenme çıktılarının ve gerekli öğretim süreçlerinin yapılandırılmasında bölüm bazında ilke ve kurallar bulunmaktadır. Program düzeyinde yeterliliklerin hangi eylemlerle kazandırılacağı (yeterlilik-ders-öğretim yöntemi matrisleri) belirlenmiştir. Alan farklılıklarına göre yeterliliklerin hangi eğitim türlerinde (örgün, karma, uzaktan) kazandırılacağı tanımlıdır. Programların tasarımında, enstitü programlarının fiziksel ve teknolojik ihtiyaçları dikkate alınmaktadır.

Kanıtlar

- *ÇOMU LEE Ders Planı Oluşturma Çalışmaları*
- *Eğitim Kataloğu*
- *Çanakkale Onsekiz Mart Üniversitesi Lisansüstü Eğitim Enstitüsü bünyesinde yer alan yüksek lisans düzeyindeki programların öğretim planı ve program çıktıları için ıkklayınız.*
- *Çanakkale Onsekiz Mart Üniversitesi Lisansüstü Eğitim Enstitüsü bünyesinde yer alan doktora düzeyindeki programların öğretim planı ve program çıktıları için ıkklayınız.*

- Eđitim Katalođu
- Mezun Memnuniyet Anketi
- Öđrenci Memnuniyet Anketi
- İç Paydaşlar Memnuniyet Anketi
- Dış Paydaşlar Memnuniyet Anketi
- Akademik Memnuniyet Anketleri
- Paydaş Toplantı Tutanakları
- Bilgi Yönetim Sistemi
- Mezun İlişkileri
- COMÜ LEE Stratejik Eylem Planı

A.1.2. Programların Ders Dağılım Dengesi

Lisansüstü Eğitim Enstitüsünde programların ders dağılımına ilişkin ilke, kural ve yöntemler enstitü yönetmeliđi ve enstitü kurulunca alınan kararlar ile belirlenmiştir. Öğretim programı (müfredat) yapısı zorunlu-seçmeli ders, alan-alan dışı ders dengesini gözetmekte, kültürel derinlik ve farklı disiplinleri tanıma imkânı vermektedir.

Programlarda ders sayısı ve haftalık ders saati öğrencinin akademik olmayan etkinliklere de zaman ayırabileceđi şekilde düzenlenmiştir. Bu kapsamda geliştirilen ders bilgi paketlerinin amaca uygunluđu ve işlerliđi izlenmekte ve bađlı iyileştirmeler yapılmaktadır.

Kanıtlar

- *Çanakkale Onsekiz Mart Üniversitesi Lisansüstü Eğitim Enstitüsü bünyesinde yer alan yüksek lisans düzeyindeki programların öğretim planı ve program çıktıları için tklayınız.*
- *Çanakkale Onsekiz Mart Üniversitesi Lisansüstü Eğitim Enstitüsü bünyesinde yer alan doktora düzeyindeki programların öğretim planı ve program çıktıları için tklayınız.*

A.1.3. Ders kazanımlarının program çıktılarıyla uyumu

Kanıtlar

- *Çanakkale Onsekiz Mart Üniversitesi Lisansüstü Eğitim Enstitüsü bünyesinde yer alan yüksek lisans düzeyindeki programların öğretim planı ve program çıktıları için tklayınız.*

- *Çanakkale Onsekiz Mart Üniversitesi Lisansüstü Eğitim Enstitüsü bünyesinde yer alan doktora düzeyindeki programların öğretim planı ve program çıktıları için [tıklayınız.](#)*

A.1.4. Öğrenci İş Yüküne Dayalı Ders Tasarımı

Lisansüstü Eğitim Enstitüsünde mevcut programlara ilişkin tüm derslerin AKTS değeri enstitü internet sayfası üzerinden eğitim kataloğuna **bağlantı** verilerek paylaşılmakta, öğrenci iş yükü takibi ile doğrulanmaktadır. Öğrencilerin ders, yeterlilik, tez öneri ve tez/proje aşamaları iş yükü ve kredi çerçevesinde değerlendirilmektedir. Öğrenci iş yüküne dayalı tasarımda salgın döneminde uzaktan öğretimle ortaya çıkan çeşitlilikler de göz önünde bulundurulmaktadır.

Kanıtlar

Lisansüstü Eğitim Enstitüsü bünyesinde yer alan anabilim/anasanat dallarına ait AKTS ders bilgi paketleri* enstitü sitesinden ilgili anabilim/anasanat dalının üzerine tıklayarak ulaşabilmektedir. Enstitü sitesinden ilgili anabilim/anasanat dalına ulaşmak için **tıklayınız.**

A.1.5. Ölçme ve değerlendirme sistemi

Kanıtlar

- *Çanakkale Onsekiz Mart Üniversitesi Lisansüstü Eğitim ve Öğretim Yönetmeliğine ulaşmak için [tıklayınız.](#)*
- *Çanakkale Onsekiz Mart Üniversitesi Lisansüstü Eğitim Enstitüsü Tez Çalışması ve Dönem Projesi İntihal Raporu Uygulama Esaslarına ulaşmak için [tıklayınız.](#)*
- *Çanakkale Onsekiz Mart Üniversitesi Lisansüstü Eğitim Enstitüsü Uzaktan Öğretim Tezsiz Yüksek Lisans Uygulama Esaslarına ulaşmak için [tıklayınız.](#)*
- *Çanakkale Onsekiz Mart Üniversitesi Bilimsel Araştırma Etik Kurulu Yönergesine ulaşmak için [tıklayınız.](#)*
- *Disiplinlerarası Anabilim/Anasanat Dalının Kurulması ile Disiplinlerarası Lisansüstü Programlarının Açılmasına İlişkin Yönergeye ulaşmak için [tıklayınız.](#)*
- *Çanakkale Onsekiz Mart Üniversitesi Yabancı Uyruklu Öğrencilerin Lisansüstü Programlara Başvuru, Kabul ve Kayıt Yönergesine ulaşmak için [tıklayınız.](#)*
- *Türkiye Dışındaki Yükseköğretim Kurumlarından Mezun Olan Öğrenciler İçin Not Karşılaştırma Tablosu için [tıklayınız.](#)*

B.2. Öğrenci Kabulü ve Gelişimi

Kanıtlar

- *YÖK Lisansüstü Eğitim ve Öğretim Yönetmeliği. Bağlantı için [tıklayınız.](#)*
- *ÇOMÜ Lisansüstü Eğitim ve Öğretim Yönetmeliği. Bağlantı için [tıklayınız.](#)*
- *ÇOMÜ Lisansüstü Eğitim Enstitüsü, Doktora-Sanatta Yeterlilik, Tezli Yüksek Lisans, Tezsiz Yüksek Lisans, Uzaktan Öğretim Tezsiz Yüksek Lisans düzeyinde 2022-2023 Eğitim Öğretim Yılı Güz Yarıyılı Lisansüstü programlarına öğrenci alımı, Yatay Geçiş, Programlar arası Geçiş ve lisansüstü öğrenci alım kontenjanları ve başvuru şartlarına ulaşmak için [tıklayınız.](#)*
- *ÇOMÜ Lisansüstü Eğitim Enstitüsü, Doktora-Sanatta Yeterlilik, Tezli Yüksek Lisans, Tezsiz Yüksek Lisans, Uzaktan Öğretim Tezsiz Yüksek Lisans düzeyinde 2021-2022 Eğitim Öğretim Yılı Bahar Yarıyılı Lisansüstü programlarına öğrenci alımı, Yatay Geçiş, Programlar arası Geçiş ve lisansüstü öğrenci alım kontenjanları ve başvuru şartlarına ulaşmak için [tıklayınız.](#)*
- <https://lee.comu.edu.tr/arsiv/duyurular/lisansustu-egitim-enstitusu-2022-2023-egitim-ogret-r284.html>

B.2.1. Öğrenci kabulü, önceki öğrenmenin tanınması ve kredilendirilmesi

ÇOMÜ Lisansüstü Eğitim Enstitüsü, Doktora-Sanatta Yeterlik, Tezli Yüksek Lisans, Tezsiz Yüksek Lisans, Uzaktan Öğretim Tezsiz Yüksek Lisans düzeyinde, lisans ve ön lisans bölüm/programlarının öğrenci alımlarından farklı bir öğrenci kabul süreci yürütmektedir. Gerek kayıtlanma modülü gerekse akademik takvim, enstitüdeki iş süreçlerinin yürütülmesine uygun biçimde tasarlanmakta ve süreçlerin kusursuz yürütülmesi için gerektiğinde özel modüller de kullanılabilir.

Kanıtlar

- *YÖK Lisansüstü Eğitim ve Öğretim Yönetmeliği. Bağlantı için [tıklayınız.](#)*
- *ÇOMÜ Lisansüstü Eğitim ve Öğretim Yönetmeliği. Bağlantı için [tıklayınız.](#)*
- *ÇOMÜ Lisansüstü Eğitim Enstitüsü, Doktora-Sanatta Yeterlilik, Tezli Yüksek Lisans, Tezsiz Yüksek Lisans, Uzaktan Öğretim Tezsiz Yüksek Lisans düzeyinde 2022-2023 Eğitim Öğretim Yılı Güz Yarıyılı Lisansüstü programlarına öğrenci alımı, Yatay Geçiş,*

*Programlar arası Geçiş ve lisansüstü öğrenci alım kontenjanları ve başvuru şartlarına ulaşmak için **tıklayınız.***

- *ÇOMÜ Lisansüstü Eğitim Enstitüsü, Doktora-Sanatta Yeterlilik, Tezli Yüksek Lisans, Tezsiz Yüksek Lisans, Uzaktan Öğretim Tezsiz Yüksek Lisans düzeyinde 2021-2022 Eğitim Öğretim Yılı Bahar Yarıyılı Lisansüstü programlarına öğrenci alımı, Yatay Geçiş, Programlar arası Geçiş ve lisansüstü öğrenci alım kontenjanları ve başvuru şartlarına ulaşmak için **tıklayınız.***
- *ÇOMÜ Lisansüstü Eğitim Enstitüsü Çevrimiçi Kayıt ve Belge Yükleme Modülü.*
- *YÖK Doktora Burs Programı Çağruları*

B.2.2. Yeterliliklerin sertifikalandırılması ve diploma

ÇOMÜ Lisansüstü Eğitim Enstitüsünde Yeterliliklerin onayı, mezuniyet koşulları, mezuniyet karar süreçleri açık, anlaşılır, kapsamlı ve tutarlı şekilde tanımlanmış ve kamuoyu ile paylaşılmıştır. Sertifikalandırma ve diploma işlemleri bu tanımlı sürece uygun olarak yürütülmekte, izlenmekte ve gerekli önlemler alınmaktadır. Enstitümüzde mezun olan öğrenciler için her yarıyıl başında diplomalar en ivedi biçimde hazırlanmakta ve mezunların diplomaları hızlıca hazır edilmektedir.

Kanıtlar

- *ÇOMÜ Lisansüstü Eğitim ve Öğretim Yönetmeliği. Bağlantı için **tıklayınız.***
- *ÇOMÜ Lisansüstü Eğitim Enstitüsü Tez Teslim Süreci*
- *ÇOMÜ Lisansüstü Eğitim Enstitüsü Mezuniyet Bilimsel Yayın Koşulları*

B.3.1. Öğretim yöntem ve Teknikleri

ÇOMÜ Lisansüstü Eğitim Enstitüsünde bulunan programların öğretim yöntemi öğrenciyi aktif hale getiren ve etkileşimli öğrenme odaklıdır. Tüm eğitim türleri içerisinde (örgün, uzaktan, karma) o eğitim türünün doğasına uygun; öğrenci merkezli, yetkinlik temelli, süreç ve performans odaklı disiplinlerarası, bütüncü, vaka/uygulama temelinde öğrenmeyi önceleyen yaklaşımlara yer verilir. Bilgi aktarımından çok derin öğrenmeye, öğrenci ilgi, motivasyon ve bağlılığına odaklanılmıştır.

Programların örgün eğitim süreçleri yüksek lisans ve doktora öğrencilerini kapsayan; teknolojinin sunduğu olanaklar ve ters yüz öğrenme, proje temelli öğrenme gibi yaklaşımlarla zenginleştirilmektedir. Öğrencilerinin araştırma süreçlerine katılımı müfredat, yöntem ve

yaklaşımlarla desteklenmektedir. Tüm bu süreçlerin uygulanması, kontrol edilmesi ve gereken önlemlerin alınması sistematik olarak değerlendirilmektedir.

Kanıtlar

- *Lisansüstü Eğitim Enstitüsü bünyesinde yer alan anabilim/anasanat dallarına ait AKTS ders bilgi paketleri* (Uzaktan ve karma eğitim programları dahil) enstitü sitesinden ilgili anabilim/anasanat dalının üzerine tıklayarak ulaşabilmektedir. Enstitü sitesinden ilgili anabilim/anasanat dalına ulaşmak için **tıklayınız.***
- *Lisansüstü Eğitim Enstitüsü programlarında yürütülecek olan Eğitim-Öğretim faaliyetlerinin hangi yöntemle gerçekleştirileceği Anabilim/Anasanat Dallarının görüşleri doğrultusunda kararlaştırılmaktadır. Covid-19 sürecinin ardından normalleşme sonucu 2021-2022 Eğitim Öğretim Yılı Bahar Yarıyılından itibaren Enstitümüz Anabilim/Anasanat programlarında yürütülecek olan Eğitim-Öğretim faaliyetlerinin yüz yüze yöntemle gerçekleştirilmesine karar verilmiştir.*

B.3.2. Ölçme ve değerlendirme

ÇOMÜ Lisansüstü Eğitim Enstitüsünde öğrenci merkezli ölçme ve değerlendirme, yetkinlik ve performans temelinde yürütülmeli ve öğrencilerin kendini ifade etme olanakları mümkün olduğunca çeşitlendirilmektedir. Ölçme ve değerlendirmenin sürekliliği (çoklu sınav olanakları (Ödev/Yazılı/Sözlü); bazıları süreç odaklı olarak ödev, proje, portfolyo gibi yöntemlerle sağlanmakta, çıktı temelli değerlendirme yapılmaktadır.

Ders kazanımlarına ve eğitim türlerine (örgün, uzaktan, karma) uygun sınav yöntemleri planlamakta ve uygulanmaktadır. Ölçme ve değerlendirme uygulamalarının zaman ve kişiler arasında tutarlılığı ve güvenilirliği sağlanmaktadır. Bu iyileştirmelerin duyurulması, uygulanması, kontrolü, hedeflerle uyumu ve alınan önlemler irdelenmektedir.

Kanıtlar

- *Lisansüstü Eğitim Enstitüsü programlarında yürütülecek olan Eğitim-Öğretim faaliyetlerinin hangi yöntemle gerçekleştirileceği Anabilim/Anasanat Dallarının görüşleri doğrultusunda kararlaştırılmaktadır. Covid-19 sürecinin ardından normalleşme sonucu 2021-2022 Eğitim Öğretim Yılı Bahar Yarıyılından itibaren Enstitümüz Anabilim/Anasanat programlarında yürütülecek olan Eğitim-Öğretim faaliyetlerinin yüz yüze yöntemle gerçekleştirilmesine karar verilmiştir.*

- *Lisansüstü Eğitim Enstitüsü bünyesinde yer alan anabilim/anasanat dallarına ait AKTS ders bilgi paketleri* (Uzaktan ve karma eğitim programları dahil) enstitü sitesinden ilgili anabilim/anasanat dalının üzerine tıklayarak ulaşabilmektedir. Enstitü sitesinden ilgili anabilim/anasanat dalına ulaşmak için **tıklayınız.***
- *Çanakkale Onsekiz Mart Üniversitesi Lisansüstü Eğitim ve Öğretim Yönetmeliğine ulaşmak için **tıklayınız.***
- *Çanakkale Onsekiz Mart Üniversitesi Lisansüstü Eğitim Enstitüsü Tez Çalışması ve Dönem Projesi İntihal Raporu Uygulama Esaslarına ulaşmak için **tıklayınız.***
- *Çanakkale Onsekiz Mart Üniversitesi Lisansüstü Eğitim Enstitüsü Uzaktan Öğretim Tezsiz Yüksek Lisans Uygulama Esaslarına ulaşmak için **tıklayınız.***
- *Türkiye Dışındaki Yükseköğretim Kurumlarından Mezun Olan Öğrenciler İçin Not Karşılaştırma Tablosu için **tıklayınız.***
- *2021-2022 Eğitim Öğretim Yılı Bahar Yarıyılından itibaren ÇOMÜ Lisansüstü Eğitim Enstitüsünde enstitü sınavlarında ZOOM Akademik versiyonu kullanılmaya başlanmıştır. **ÇOMÜ Lisansüstü Eğitim Enstitüsü Sınav Video Konferans Modülü***

B.3.3. Öğrenci Geri Bildirimleri

ÇOMÜ Lisansüstü Eğitim Enstitüsünde iletişim modülleri üzerinden öğrenci görüşü (ders, dersin öğretim elemanı, diploma programı, hizmet ve genel memnuniyet seviyesi, vb) sistematik olarak ve çeşitli yollarla alınmakta, etkin kullanılmakta ve sonuçları paylaşılmaktadır. Kullanılan yöntemlerin geçerli ve güvenilir olması, verilerin tutarlı ve temsil eder olması sağlanmaktadır. Öğrenci şikayetleri ve/veya önerileri için muhtelif kanallar vardır, öğrencilerce bilinir, adil ve etkin çalıştığı denetlenmektedir.

ÇOMÜ Lisansüstü Eğitim Enstitüsünde öğrencilere yönelik geri bildirim süreci farklı kanallar üzerinden yürütülmektedir. Bu amaçla enstitü telefon santrali etkinliği artırmak için robotize hale getirilmiştir. Bunun yanında kuruluşundan bu yana Enstitüye gelen tüm CİMER ve RİMER başvuruları %100 oranında yanıtlanmıştır. Enstitü süreçlerinde iki e-posta adresi (lisansustu@comu.edu.tr, leekayit@comu.edu.tr) iletişim için kullanılmaktadır. Enstitü e-posta adresleri üzerinden kuruluştan günümüze 33 ay zarfında yaklaşık 30 bin e-posta iletisine yaklaşık 65 bin yanıt verilmiştir.

Kanıtlar

- *Her dönem sonunda “Ders ve Öğretim Elemanı Değerlendirme Anketi” Üniversite Bilgi Yönetim Sistemi (ÜBYS) üzerinden yapılmaktadır. Aynı zamanda Çanakkale*

Onsekiz Mart Üniversitesi Kalite Güvencesi kapsamında uygulanan “Akademik Personel Memnuniyet Anketi” de gerçekleştirilmektedir. İlgili anketlere ulaşmak için **tıklayınız.**

- Dilek ve Önerileriniz için RİMER <https://ubys.comu.edu.tr/WishSuggestionComplaint/Index>
- ÇOMÜ Lisansüstü Eğitim Enstitüsü Kalite Güvence Komisyonu
- Öğrenci İşleri Daire Başkanlığı
- Kurullar
- Akademik Takvim

Akademik danışmanlık

ÇOMÜ Lisansüstü Eğitim Enstitüsü programlarında öğrencinin akademik gelişimini takip eden, yön gösteren, akademik sorunlarına ve kariyer planlamasına destek olan danışman öğretim üyeleri bulunmaktadır. Öğrencilerin danışmanlarına erişimi kolaydır ve çeşitli erişim olanakları (yüz yüze ve çevrimiçi) bulunmaktadır.

Kanıtlar

- ÇOMÜ Lisansüstü Eğitim ve Öğretim Yönetmeliği Bağlantı için **tıklayınız.**
- ÇOMÜ Üniversite Bilgi Sistemi
- ÇOMÜ Tezsiz Yüksek Lisans Uzaktan Öğretim Modülü
- ÇOMÜ Lisansüstü Eğitim Enstitüsü Kalite Güvence Komisyonu

B.4.1. Atama, yükseltme ve görevlendirme kriterleri

ÇOMÜ Lisansüstü Eğitim Enstitüsü öğretim elemanı atama, yükseltme ve görevlendirme kriterlerinde Çanakkale Onsekiz Mart Üniversitesi yönergelerine uygun hareket etmektedir. Öğretim elemanı atama, yükseltme ve görevlendirme süreç ve kriterleri belirlenmiş ve kamuoyuna açıktır. İlgili süreç ve kriterler akademik liyakati gözetip, fırsat eşitliğini sağlayacak niteliktedir. Öğretim elemanı ders yükü ve dağılım dengesi yönetilir ve şeffaf olarak paylaşılır. Enstitünün öğretim üyesinden beklentisi tüm öğretim elemanlarınca bilinir.

Kadroolu olmayan öğretim elemanı seçimi ve yarıyıl sonunda performanslarının değerlendirilmesi şeffaf, etkin ve adildir; kurumda eğitim-öğretim ilkelerine ve kültürüne uyum gözetilmektedir.

Kanıtlar

- Çanakkale Onsekiz Mart Üniversitesi 2022 yılında, 2024 yılından itibaren geçerli olacak şekilde öğretim üyelerinin atama yükseltme kriterleri yeniden belirlemiştir.
- 31.12.2023 tarihine kadar yürürlükte kalacak olan Çanakkale Onsekiz Mart Üniversitesi Öğretim Üyesi Kadrolarına Başvuru, Görev Süresi Uzatımı, Atanma ve Yükseltme Kriterleri' ne ulaşmak için **tklayınız.**
- Kamu Hizmet Standartları Tablosu

B.4.2. Öğretim yetkinliği

ÇOMÜ Lisansüstü Eğitim Enstitüsünde tüm öğretim elemanlarının etkileşimli-aktif ders verme yöntemlerini ve uzaktan eğitim süreçlerini öğrenmeleri ve kullanmaları için sistematik eğitimcilerin eğitimi etkinlikleri (kurs, çalıştay, ders, seminer vb) ve bunu üstlenecek/gerçekleştirecek öğretme-öğrenme merkezi yapılanması vardır.

Öğretim elemanlarının pedagojik ve teknolojik yeterlilikleri olanaklar çerçevesinde artırılmaktadır. Enstitünün öğretim yetkinliği ve bunu geliştirme performansı değerlendirilmektedir.

Kanıtlar

- 31.12.2023 tarihine kadar yürürlükte kalacak olan Çanakkale Onsekiz Mart Üniversitesi Öğretim Üyesi Kadrolarına Başvuru, Görev Süresi Uzatımı, Atanma ve Yükseltme Kriterleri' ne ulaşmak için **tklayınız.**

B.4.3. Eğitim faaliyetlerine yönelik teşvik ve ödüllendirme

ÇOMÜ Lisansüstü Eğitim Enstitüsü bünyesindeki programlarda görev yapan öğretim elemanları için "yaratıcı/yenilikçi eğitim fonu"; yarışma ve rekabeti artırmak üzere teşvik edici uygulamalar vardır. Eğitim ve öğretimi önceliklendirmek üzere yükseltme kriterlerinde yaratıcı eğitim faaliyetlerine yer verilir.

Teşvik ve ödül uygulamaları birim geneline yayılmış olup, izlenmekte ve iyileştirilmektedir. İçselleştirilmiş, sistematik, sürdürülebilir ve örnek gösterilebilir uygulamalar bulunmaktadır.

Kanıtlar

- ÇOMÜ LEE 2.Mezuniyet Töreninde derece alan mezun ve danışmanlarının törenlerde ödüllendirilmeleri.
- Başarılı Lisansüstü çalışma ve ödüllendirmelerin duyurulması 1,
- Başarılı Lisansüstü çalışma ve ödüllendirmelerin duyurulması 2,
- Başarılı Lisansüstü çalışma ve ödüllendirmelerin duyurulması 3,
- ÇOMÜ Atama, Yükseltme ve Görevlendirme Kriterleri,
- Personel Daire Başkanlığı
- Anketler
- ÇOMÜ - Kalite Güvencesi
- OMİK
- Sürekli Eğitim Merkezi
- Uzaktan Eğitim Merkezi

B.5. Öğrenme Kaynakları

ÇOMÜ Lisansüstü Eğitim Enstitüsü, eğitim ve öğretim faaliyetlerini yürütmek için uygun kaynaklara ve altyapıya sahiptir ve öğrenme olanaklarının tüm öğrenciler için yeterli ve erişilebilir olması güvence altına alınmıştır. Enstitü ana giriş kapısı 7 gün 24 saat öğrenci ve öğretim elemanlarının binayı kullanabilmelerini sağlayacak biçimde elektronik geçiş sistemine geçirilmiştir.

B.5.1. Öğrenme Ortamı ve Kaynakları

ÇOMÜ Lisansüstü Eğitim Enstitüsü öğrencileri derslerini anabilim dalı başkanlıklarının bulunduğu Fakülte ve Yüksekokullarda yapmakta olup ayrıca Enstitü binasında bulunan beş (5) adet derslikte tez savunma sınavları ve dersler yapılmaktadır. Enstitüde bulunan yirmi dört (24) adet masaüstü bilgisayar, 4 adet fotokopi/faks, 2 adet dizüstü bilgisayar, beş (5) adet projeksiyon cihazı; 5 (3) adet Projeksiyon Perdesi, ayrıca enstitü teras katından yeni tefriş edilen sosyal alanda ders/toplantı yapılmasına uygun altyapı, akademik, öğrenci ve idari işlerin yürütülmesinde kullanılmaktadır.

Üniversite Bilgi Yönetim Sistemi (ÜBYS) Akademik ve idari personel ile öğrenci erişimli olup kurum içi ve kurum dışı tüm yazışmalar ve öğrencilerin başvuru aşamasından mezuniyet işlemlerine kadar tüm işlemler, ÜBYS üzerinden elektronik olarak yapılmaktadır.

ÇOMÜ Lisansüstü Eğitim Enstitüsü öğrencileri, üniversitenin merkez kütüphanesinden yararlanmaktadır. Merkez Kütüphane, Terzioğlu Yerleşkesindeki 5.000 m²

kapalı alana sahip mevcut binasında hizmet vermektedir. 2014 yılında kullanıma açılan ek binası ile birlikte 8000 m2 kapalı alanda 1000 kişilik oturma alanı, 17 km raf uzunluğuna sahiptir. Basılı ve elektronik koleksiyonu ile öğrenci, akademisyen ve idari personele hizmet vermektedir. Kütüphane, öğrencilerin grup çalışmalarına da olanak sağlayacak seminer salonu ve grup çalışma odalarına sahiptir. ÇOMÜ Merkez Kütüphanesi resmî tatil günleri de dahil olmak üzere 7 gün 24 saat öğrencilerin kullanımına açıktır.

Lisansüstü Eğitim Enstitüsü Terzioğlu Yerleşkesinde yer alan Sağlık Hizmetleri Meslek Yüksekokulu ve Lisansüstü Eğitim Enstitüsü Binasında B. Blokta yer almaktadır. Lisansüstü Eğitim Enstitüsü'ne yönelik fiziki altyapı bilgileri aşağıdaki gibidir;

Zemin Kat Muhasebe Ayniyat	Birinci Kat Fen Bilimleri Sağlık Bilimleri	İkinci Kat Sosyal Bilimler Eğitim Bilimleri	Üçüncü Kat Eğitim Alanı
2 Çalışma ofisi	10 Çalışma Ofisi (119,68 m ²)	10 Çalışma Ofisi (119.68 m ²) Konferans Salonu ve Toplantı Odası (Ortak Kullanım Alanı)	2 Arşiv Fen Bilimleri (45 m ²) 2 Arşiv Sosyal Bilimler (76 m ²)
1 Arşiv 1 Depo	1 Arşiv 1 Fotokopi-F aks 1 Çay Ocağı, 2 WC	1 Arşiv 1 Fotokopi-F aks 1 Çay Ocağı, 2 WC	5 Derslik (193 m ²), 2 WC

Örnek Kanıtlar

- *Enstitü Tanıtım Videosu*
- *Uzaktan Eğitim Merkezi*
- *Öğretim modelleri*
- *ÇOMÜ Kütüphane Çalışma Saatleri*

B.5.2. Sosyal, kültürel, sportif faaliyetler

ÇOMÜ yerleşkelerinde öğrencilerin kullanımına açık olan tenis kortları, futbol ve basketbol sahaları, kapalı yüzme havuz, kapalı spor salonları, Troya Kültür Merkez ve Mehmet Akif Ersoy Gençlik Merkezi, ÖSEM (Öğrenci Sosyal Etkinlik Merkezi) vardır. ÇOMÜ'de her yıl altı gün süren ve yaklaşık yirmi bin kişinin katıldığı 'Öğrenci Şenlikleri' gerçekleştirilmektedir.

ÇOMÜ Dardanos Yerleşkesinde gerçekleşen şenlik süresince öğrenci toplulukları ve davetli sanatçılar tarafından çeşitli etkinlikler, spor müsabakaları gerçekleştirilmektedir. Üniversite Kültür Hizmetleri Şube Müdürlüğü ve Spor Hizmetleri Şube Müdürlüğü bünyesinde toplam 168 öğrenci topluluğu bulunmaktadır. Üniversite bünyesinde öğrenci toplulukları tanıtım toplantıları düzenlenerek öğrencilerin katılımı teşvik edilmektedir. Bu topluluklar ÇOMÜ Sağlık, Kültür ve Spor Dairesi Başkanlığı Öğrenci Topluluğu Yönergesi doğrultusunda faaliyet göstermektedirler ve programlarını dönem başında ilgili birime bildirmektedir.

Üniversite genelinde öğrenci toplulukları ve bu toplulukların etkinlikleri, sosyal, kültürel ve sportif faaliyetlerine yönelik mekân, bütçe ve rehberlik desteği vardır. Sağlık Kültür ve Spor Daire Başkanlığı internet sitesi kanıt gösterilebilir. Daire bünyesinde gerçekleşen uygulamalar takip edilmekte ve irdelenmektedir. Birim genelinde sosyal, kültürel ve sportif faaliyetler erişilebilir durumdadır ve bunlardan fırsat eşitliğine dayalı olarak yararlanılmaktadır. İhtiyaçlar/talepler doğrultusunda faaliyetler çeşitlendirilmekte ve iyileştirilmektedir. Sürdürülebilir bulunmaktadır.

Kanıtlar

- ÇOMÜ Lisansüstü Eğitim Enstitüsü Haber/etkinlikler
- ÇOMÜ LEE Birinci Dönem Mezuniyet Töreni
- Çeşitli organizasyonlar

B.5.3. Tesis ve altyapılar

Lisansüstü Eğitim Enstitüsü Terzioğlu Yerleşkesinde yer alan Sağlık Hizmetleri Meslek Yüksekokulu ve Lisansüstü Eğitim Enstitüsü Binasında B Bloкта yer almaktadır. Lisansüstü Eğitim Enstitüsüne yönelik fiziki alt yapı bilgileri aşağıdaki gibidir;

Zemin Kat Muhasebe Ayniyat	Birinci Kat Fen Bilimleri Sağlık Bilimleri	İkinci Kat Sosyal Bilimler Eğitim Bilimleri	Üçüncü Kat Eğitim Alanı
2 Çalışma ofisi	10 Çalışma Ofisi (119,68 m ²)	10 Çalışma Ofisi (119.68m ²) Konferans Salonu ve Toplantı Odası (Ortak Kullanım Alanı)	2 Arşiv Fen Bilimleri (45 m ²) 2 Arşiv Sosyal Bilimler (76 m ²)
1 Arşiv 1 Depo	1 Arşiv 3 Fotokopi-F aks 1 Çay Ocağı, 4 WC	1 Arşiv 3 Fotokopi-F aks 1 Çay Ocağı , 4 WC	5 Derslik (193 m ²), WC

Enstitü Öğrencilerinin Beslenme Durumu

Lisansüstü Eğitim Enstitüsü öğrencilerine, akademik ve idari personele beslenme hizmeti olarak, Üniversitemiz Sağlık Kültür ve Spor Dairesi Başkanlığınca Öğrenci Sosyal Etkinlik Merkezinde (ÖSEM) ve Üniversitemizin tüm birimlerinde hizmet sunulmakta olup ayrıca Enstitü giriş katında bulunan kantin tüm ek gıda ihtiyaçlarını karşılamaktadır.

Enstitü Öğrencilerinin Sağlık Durumu

Öğrenciler, sağlık ile ilgili sorunlarında, Çanakkale Onsekiz Mart Üniversitesi Araştırma ve Uygulama Hastanesi, Çanakkale Devlet Hastanesi, Sağlık Ocağı ve diğer Sağlık Kurumlarından faydalanmaktadır.

Öğrencilerin Kütüphaneden Yararlanma Durumu

Üniversitemiz Kampüsünde bulunan kütüphaneler her tür basılı ve elektronik yayın araştırma, uygulama ve hizmetler öğrencilerimizin kullanımına açıktır.

Tesis ve altyapılar (yemekhane, yurt, teknoloji donanımlı çalışma alanları; sağlık, ulaşım, bilişim hizmetleri, uzaktan eğitim altyapısı) ihtiyaca uygun nitelik ve niceliktedir, erişilebilirdir ve öğrencilerin bilgisine/kullanımına sunulmuştur. Tesis ve altyapıların kullanımı irdelenmektedir.

B.5.4. Engelsiz üniversite

Çanakkale Onsekiz Mart Üniversitesinde planlanan ve uygulanan engelsiz üniversite için çeşitli uygulamalar mevcuttur. Üniversitede bu yönde uygulamalar irdelenmektedir. Uzaktan eğitim altyapısı, dezavantajlı öğrencilerin eğitim olanaklarına erişiminde kullanılmaktadır.

Kanıtlar

- *ÇOMÜ’de engelsiz öğrenci birimi bulunmakta ve her fakültede bu birimin temsilcisi görev yapmaktadır. Engelsiz ÇOMÜ Öğrenci Birimi Yönergesine üniversite internet sitesinden ulaşılabilmektedir. Engelsiz ÇOMÜ öğrenci birimi her dönem birçok etkinlik düzenlemektedir. ÇOMÜ’de özel gereksinimli öğrenciler için eğitimde fırsat eşitliği yönergesi 2019 yılının son ayında senato tarafından kabul edilmiştir.*
- *Çanakkale Onsekiz Mart Üniversitesi Engelsiz ÇOMÜ Öğrenci Birimi internet sayfasına ulaşmak için **ıklayınız.***

B.5.5. Psikolojik danışmanlık ve kariyer hizmetleri

ÇOMÜ’de öğrencilerin psikolojik olarak da desteklenmesi için Psikolojik Danışmanlık Birimi bulunmaktadır. Öğrencilerimize kariyer planlaması ve mezuniyet sonrası destek için ÇOMÜ’de Öğrenci, Yaşam, Kariyer ve Mezun İlişkileri Koordinatörlüğü (ÖMİK) mevcuttur.

Kanıtlar

- ÇOMÜ Öğrenci, Yaşam, Kariyer ve Mezun İlişkileri Koordinatörlüğü (ÖMİK) internet sayfasına ulaşmak için **tklayınız.**
- Sağlık Kültür ve Spor Daire Başkanlığı sayfasına ulaşmak için **tklayınız.**
- **ÇOMÜ Psikolojik Danışmanlık ve Rehber Birimi**

B.6. Programların İzlenmesi ve Güncellenmesi

Çanakkale Onsekiz Mart Üniversitesinde mevcut programların eğitim-öğretim amaçlarına ulaştığından, öğrencilerin ve toplumun ihtiyaçlarına cevap verdiğiinden emin olmak için programlarını periyodik olarak gözden geçirilmekte ve güncellenmektedir. Mezunlar düzenli olarak izlenmeye çalışılmaktadır.

B.6.1. Program çıktılarının izlenmesi ve güncellenmesi

Enstitüye bağlı her program ve ders için (örgün, uzaktan, karma) program amaçlarının ve öğrenme çıktılarının izlenmesi planlandığı şekilde gerçekleştirilmektedir. Bu sürecin işleyişi ve sonuçları paydaşlarla birlikte değerlendirilmektedir. Eğitim ve öğretim ile ilgili istatistikî göstergeler (her yarıyıl açılan dersler, öğrenci sayıları, başarı durumları, geri bildirim sonuçları, ders çeşitliliği, laboratuvar uygulama, lisans/lisansüstü dengeleri, ilişki kesme sayıları/nedenleri, vb.) periyodik ve sistematik şekilde izlenmekte, tartışılmakta, değerlendirilmekte, karşılaştırılmakta ve kaliteli eğitim yönündeki gelişim sürdürülmektedir. Program akreditasyonu planlaması, teşviki ve uygulaması vardır; kurumun akreditasyon stratejisi belirtilmiş ve sonuçları tartışılmıştır. Akreditasyonun getirileri, iç kalite güvence sistemine katkısı değerlendirilmektedir.

Kanıtlar

- *Lisansüstü Eğitim Enstitüsü öğretim planlarının güncellenmesi, not dönüşüm tablolarının belirlenmesi, yeni programlarının açılması, programlara ilişkin kontenjanların belirlenmesi ve eğitim öğretim faaliyetlerinin değerlendirilmesine yönelik sürekli olarak yapmış olduğu Enstitü Kurulu Toplantıları ile gerçekleştirmektedir.*

- *Çanakkale Onsekiz Mart Üniversitesi Lisansüstü Eğitim Enstitüsü tarafından gerçekleştirilen Enstitü Kurulu Toplantılarına erişmek için **tklayınız.***
- *COMÜ Lisansüstü Eğitim Enstitüsü Anabilim Dalı Öz değerlendirme Raporları*
- *COMÜ Lisansüstü Eğitim Enstitüsü Eğitim ve Öğretim Bilgi Sistemi*

B.6.2. Mezun izleme sistemi

Çanakkale Onsekiz Mart Üniversitesi Lisansüstü Eğitim Enstitüsü'nde 2022 yılında toplam 52 öğrenci doktora tezini ve toplamda 574 öğrenci yüksek lisans tezini tamamlayarak mezuniyete hak kazanmıştır. 2021 yılında ise halihazırda 36 öğrenci doktora tezini ve toplamda 299 öğrenci yüksek lisans tezini tamamlayarak mezuniyete hak kazanmıştır.

Mezunların işe yerleşme, eğitime devam, gelir düzeyi, işveren/ mezun memnuniyeti gibi istihdam bilgileri sistematik ve kapsamlı olarak toplanmakta, değerlendirilmekte, kurum gelişme stratejilerinde kullanılmaktadır.

Kanıtlar

- *Çanakkale Onsekiz Mart Üniversitesi Mezun İlişkileri Koordinatörlüğü için **tklayınız.***
- *Mezun Memnuniyet Anketi*
- *Öğrenci Memnuniyet Anketi*
- *İç Paydaşlar Memnuniyet Anketi*
- *Dış Paydaşlar Memnuniyet Anketi*
- *Akademik Memnuniyet Anketleri*
- *Bilgi Yönetim Sistemi*
- *Burs ve Barınma Koordinatörlüğü*

C. ARAŞTIRMA VE GELİŞTİRME

C.1. Araştırma Stratejisi

ÇOMÜ Lisansüstü Eğitim Enstitüsünde, stratejik planı çerçevesinde belirlenen akademik öncelikleriyle uyumlu, değer üretebilen ve toplumsal faydaya dönüştürülebilen araştırma ve geliştirme faaliyetleri yürütülmektedir.

C.1.1. Kurumun araştırma politikası, hedefleri ve stratejisi

Lisansüstü Eğitim Enstitüsü olarak birim misyonunda da belirtildiği üzere ulusal ve uluslararası düzeyde tercih edilen, ülkenin bilimsel ve teknolojik açılardan gelişmesine katkı sağlayan, yenilik odaklı, bilimsel ve etik değerlere bağlı bir kurum olarak, lisansüstü programların koordinasyonunu sağlamak, güncel gelişmeler doğrultusunda yeni ve disiplinlerarası programları destekleyerek sorun çözme yeteneğine sahip, ulusal ve uluslararası düzeyde araştırma yapabilme potansiyeli olan; bilimin gelişmesine fayda sağlayan araştırmacıların yetiştirilmesine katkı sağlanması amaçlanmaktadır.

Enstitümüz anabilim/anasanat dalları, her biri kendi alanında uzman, gerekli bilimsel niteliklere sahip öğretim üyesi kadrosu, altyapı ve laboratuvar olanakları ile alanında uluslararası düzeyde kabul gören niteliklere ulaşmış seçkin bir yüksek öğretim kurumu olma özelliğini korumak ve geliştirmek amacıyla sürekli gelişim içinde faaliyetlerine devam etmektedir.

Enstitümüz anabilim /anasanat dalları;

Lisansüstü Eğitim Enstitüsü, yaratıcı, kendini sürekli geliştirmeye yönelik öğrenme yetisini kazanmış, Kalite ve çevre bilinci oluşmuş ve bunları mesleki yetenekleri ile uygulamaya aktarmaya hazır, sosyal, toplumsal, etik ve ekonomik bilince ve sorumluluğa sahip, Ulusal ve uluslararası düzeyde kabul görecekt niteliklere sahip uzmanlar ve bilim adamları yetiştirmeye ve bilgi ve teknoloji üretimini destekleyici bilimsel ve uygulamalı araştırmalar yapmaya ve araştırmaları yayınlara dönüştürmeye odaklanmıştır.

Kantlar

- *LEE Stratejik Eylem Planı*
- *SWOT Analizi*
- *Göstergeler*
- *Kamu Hizmetleri Standartları Tablosu*
- *Görev Tanımları*

- Bilgi Yönetim Sistemi.
- Kalite Güvence Komisyonu Faaliyetleri
- COMUZEM
- ÇOMU Sürekli Eğitim Merkezi

C.1.2. Araştırma-geliştirme süreçlerinin yönetimi ve organizasyonel yapısı

ÇOMÜ BAP (Bilimsel Araştırmalar Proje Birimi) Koordinasyon Birimi, Komisyonun sekretarya hizmetlerini yürütmekte olup, üniversite bünyesinde yapılacak olan bilimsel araştırma projelerinin desteklenmesi ve yürütülmesi ile üniversitemiz öğretim elemanlarının yürütücülüğünde TÜBİTAK, SANTEZ, UDAP, Kalkınma Bakanlığı, TETAM vb. Kurumların desteklemiş oldukları projelerin ilgili mevzuatları kapsamında takibi ve harcamalarını gerçekleştirmelerini sağlamak amacıyla çalışmalarını sürdürmektedir.

Araştırma yönetimine ilişkin benimsenen yaklaşımlar, motivasyon ve yönlendirme işlevinin nasıl tasarlandığı, kısa ve uzun vadeli hedeflerin net ve kesin nasıl tanımlandığı, araştırma yönetimi ekibi ve görev tanımları belirlenmiştir; uygulamalar bu kurumsal tercihler yönünde gelişmektedir. Araştırma yönetiminin etkinliği ve başarısı izlenmekte ve geliştirilmektedir.

Kanıtlar

- *Tüm Lisansüstü Eğitim Enstitüsü programlarında 2020-2021 Güz Yarıyılından itibaren yayın koşulu getirilmiştir. Koşullar anabilim/anasanat dallarınca belirlenmiştir.*
- ÇOMÜ BAP
- *Çanakkale Onsekiz Mart Üniversitesi Lisansüstü Eğitim Enstitüsü bünyesinde 2022 yılında yüksek lisans düzeyinde 64 adet ve doktora düzeyinde 6 adet olmak üzere toplamda 71 adet “Bilimsel Araştırma Proje” si tamamlanmıştır.*

C.2. Araştırma Kaynakları

Lisansüstü Eğitim Enstitüsü, araştırma ve geliştirme faaliyetleri için uygun fiziki altyapı ve mali kaynaklar oluşturmali ve bunların etkin şekilde kullanımını sağlamaktadır. Enstitünün araştırma politikaları, iç ve dış paydaşlarla işbirliği ve kurum dışı fonlardan yararlanmayı teşvik etmektedir. 2020 Aralık ayında kabul edilen Eğitim ve Öğretim Yönetmeliği sonrası tezli tüm programlarda mezuniyet anabilim dallarında belirlenmiş yayın koşulu şartına bağlanmıştır.

Kanıtlar

- COMÜ Lisansüstü Eğitim Enstitüsü Mezuniyet Bilimsel Yayın Koşulları
- COMÜ LEE Eğitim ve Öğretim Protokolleri
- YÖK, 2022 yılında 100/2000 Burs çağrısına çıkmamıştır.
- YÖK Doktora Burs Programı Çağruları 10 / Bahar yarıyılı Çağrısı 9

C.2.1. Araştırma Kaynakları

Lisansüstü Eğitim Enstitüsü, Çanakkale Onsekiz Mart Üniversitesi Terzioğlu Yerleşkesinde bulunan Sağlık Hizmetleri Meslek Yüksekokulu ve Lisansüstü Eğitim Enstitüsü Binası B. Blokta yer almaktadır.

Lisansüstü Eğitim Enstitüsü'ne yönelik fiziki alt yapı bilgileri aşağıdaki gibidir;

Zemin Kat Muhasebe Ayniyat	Birinci Kat Fen Bilimleri Sağlık Bilimleri	İkinci Kat Sosyal Bilimler Eğitim Bilimleri	Üçüncü Kat Eğitim Alanı
2 Çalışma ofisi	10 Çalışma Ofisi (119,68 m ²)	10 Çalışma Ofisi (119.68 m ²) Konferans Salonu ve Toplantı Odası (Ortak Kullanım Alanı)	2 Arşiv Fen Bilimleri (45m ²) 2 Arşiv Sosyal Bilimler (76m ²)
1 Arşiv 1 Depo	1 Arşiv 5 Fotokopi -Faks 1 Çay Ocağı 6 WC	1 Arşiv 5 Fotokopi -Faks 1 Çay Ocağı 6 WC	5 Derslik (193 m ²), 2 WC

Öğrencilerin Kütüphaneden Yararlanma Durumu

Üniversitemiz Kampüsünde bulunan kütüphaneler her tür basılı ve elektronik yayın araştırma, uygulama ve hizmetler öğrencilerimizin kullanımına açıktır.

Üniversitemizde Bilimsel Araştırma Projeleri Destek Birimi, Proje Koordinasyon Merkezi ve TEKNOPARK kurum, kaynakların etkin/verimli kullanımı sağlamak ve ilave kaynak temin edebilmek için iç/dış paydaşlarla işbirliğini ve kurum dışından kaynak teminini teşvik desteklemektedir.

Kurumun fiziki, teknik ve mali araştırma kaynakları misyon, hedef ve stratejileriyle uyumlu ve yeterlidir. Kaynakların çeşitliliği ve yeterliliği izlenmekte ve iyileştirilmektedir.

Kanıtlar

- BAP
- Kütüphane

C.2.2. Üniversite içi kaynaklar (BAP)

Çanakkale Onsekiz Mart Üniversitesi Bilimsel Araştırma Projeleri Destek Birimi, Proje Koordinasyon Merkezi ve TEKNOPARK kurum, kaynakların etkin/verimli kullanımı sağlamak ve ilave kaynak temin edebilmek için iç/dış paydaşlarla işbirliği ve kurum dışından kaynak teminini teşvik desteklemektedir.

Ayrıca üniversitemiz Kampüsünde bulunan kütüphaneler her tür basılı ve elektronik yayın araştırma, uygulama ve hizmetler öğrencilerimizin kullanımına açıktır.

Kanıtlar

- *Bilimsel Araştırma Projeleri Koordinasyon Birimi faaliyet raporunda da görüleceği üzere 2022 yılı içerisinde Çanakkale Onsekiz Mart Üniversitesi Lisansüstü Eğitim Enstitüsü bünyesinde desteklenen BAP Projeleri raporlanmıştır. İlgili rapor için tıklayınız.*
- ÇOMÜ BAP Proje Sayıları
- *Çanakkale Onsekiz Mart Üniversitesi Lisansüstü Eğitim Enstitüsü bünyesinde 2022 yılında yüksek lisans düzeyinde 64 adet ve doktora düzeyinde 7 adet olmak üzere toplamda 71 adet “Bilimsel Araştırma Proje” si tamamlanmıştır. Tamamlanan projeler aşağıdaki gibidir:*

<i>Proje Kodu</i>	<i>P.Türü</i>	<i>Proje Adı</i>	<i>Yönetici</i>	<i>Başlangıç Tarihi</i>	<i>Bitiş Tarihi</i>
<i>FDK-2 018- 2567</i>	<i>Doktora</i>	<i>Sülfü Grubu İçeren Schiff Bazı Temelli Ftalosiyanın Komplekslerinin Sentezi ve Karakterizasyonu</i>	<i>Prof.Dr. ÖMER FARUK ÖZTÜRK</i>	<i>18.06.2018</i>	<i>18.11.2022</i>
<i>FYL-2 018- 2672</i>	<i>Y.Lisans</i>	<i>Çanakkale Yöresindeki Granitik Toprakların Genesisi ve Bazı Özellikleri</i>	<i>Prof.Dr. HÜSEYİN EKİNCİ</i>	<i>1.10.2018</i>	<i>14.01.2022</i>

FYL-2 018- 2755	Y.Lisans	KAZDAĞI SARIKIZ ÇAYI (SİDERİTİSTROJANA BORNM.) BİTKİSİNDE SOĞUK ÇAY ÜRETİMİ	Dr.Öğr.Üyesi MURAT ZORBA	14.12.2018	14.01.2022
SDK-2 019- 2785	Doktora	THE RELATIONSHIP BETWEEN EFL INSTRUCTORS' PROFESSIONAL DEVELOPMENT PERCEPTIONS AND RESEARCH ATTITUDES	Prof.Dr. CEVDET YILMAZ	2.04.2019	18.11.2022
FYL-2 019- 2944	Y.Lisans	Farklı Sulama Düzeylerinin Mısırın Kök Gelişimine ve Su Kullanım Etkinliğine Etkisi	Doç.Dr. MUHARREM YETİŞ YAVUZ	21.05.2019	14.03.2022
TYL-2 019- 2962	Y.Lisans	VAKA YÖNETİMİ: KARDİYOLOJİ POLİKLİNİĞİNE BAŞVURAN KORONER ARTER HASTALARINDA KORUYUCU KARDİYOLOJİ HEMŞİRELİĞİ VE TELE-TIP KULLANIMININ ETKİSİ	Dr.Öğr.Üyesi GÜLNUR AKKAYA	1.07.2019	22.08.2022
FYL-2 019- 2971	Y.Lisans	İhmal Edilmiş Algol-Türü GI Cep ve V746 Cep çift yıldızlarının mutlak parametreleri	Prof.Dr. AHMET ERDEM	18.07.2019	8.07.2022
FYL-2 019- 2973	Y.Lisans	Farklı Yetiştirme Sistemlerindeki Bağ Alanlarında Yabancıot Florasının Karşılaştırılması	Prof.Dr. AHMET ULUDAĞ	8.07.2019	16.02.2022
FDK-2 019- 2979	Doktora	Sürgü ve Çardak Faylarının (Doğu Anadolu Fay Zonu) Morfotektonik ve Paleosismolojik Özellikleri	Prof.Dr. SÜHA ÖZDEN	18.06.2019	14.03.2022
FYL-2 019- 2982	Y.Lisans	Radoterapi Tedavi Planlaması için Hounsfield Unit ve Rölatif Elektron Yoğunluğu Arasındaki İlişki	Prof.Dr. EMİNE DİLARA ATALAY	4.07.2019	18.11.2022
TYL-2 019- 3012	Y.Lisans	Çanakkaleda Kene Tutma Öykülü İnsanlarda Borrelia burgdorferi ve Kene Kaynaklı Ensefalit Virüsü Antikorlarının Araştırılması	Prof.Dr. AHMET ÜNVER	18.07.2019	14.03.2022

FYL-2 019- 3054	Y.Lisans	İzotiyosiyanat Türevlerinin Sentezlenmeleri ve H2S Salan Bileşiklerin Biyolojik Aktiviteleri	Prof.Dr: TUĞBA TÜMER	11.09.2019	14.03.2022
FYL-2 019- 3063	Y.Lisans	Koyunlarda Melatonin Uygulamasının Aşım Davranışları, Bazı Üreme Performansı ve Hormonlarına Etkisi	Doç.Dr: CEMİL TÖLÜ	16.09.2019	18.11.2022
FYL-2 019- 3084	Y.Lisans	Isı yalıtımı ve Yanmazlık Özelliği olan Fiber Takviyeli Jeopolimerik Levha Üretimi	Doç.Dr: UĞUR CENGİZ	24.10.2019	15.06.2022
FYL-2 019- 3092	Y.Lisans	Çevik Kurbağa (Rana dalmatina Bonaparte,1839) (Anura:Ranidae) Örneklerinde Yaş Tayini ve Bazı Büyüme Parametrelerinin İncelenmesi	Prof.Dr: CEMAL VAROL TOK	25.11.2019	16.02.2022
SYL-2 019- 3108	Y.Lisans	Anadolu'da Çekirge İstilâları ve Sosyo-Ekonomik Etkileri (1850-1915)	Doç.Dr: ÖZKAN KESKİN	30.12.2019	27.09.2022
FYL-2 020- 3131	Y.Lisans	Uçucu Organik Bileşik (UOB) Kompozisyonunun Gelibolu'da Belirlenmesi	Doç.Dr: SİBEL MENTEŞE	25.03.2020	16.02.2022
FYL-2 019- 3151	Y.Lisans	Mikrodalga Teknolojisinin Tanelenmiş Nar Kalitesine Etkisi	Prof.Dr: MEHMET SEÇKİN ADAY	30.12.2019	18.11.2022
FYL-2 020- 3195	Y.Lisans	Acarlar Longozu'nun Biyosfer Rezervi Olarak Planlanması Üzerine Araştırmalar	Doç.Dr: OKAN YILMAZ	15.09.2020	16.02.2022
SYL-2 020- 3215	Y.Lisans	II Abdülhamid Döneminde Gelibolu Sancağının İdari ve Sosyal Yapısı (1876- 1909)	Prof.Dr: ŞERİF KORKMAZ	3.04.2020	11.04.2022

FYL-2 020- 3217	Y.Lisans	Su Stresinin Ceylangözü (<i>Pelargonium domesticum</i>)'nün Bitkisel Özelliklerine Etkisinin Belirlenmesi	Prof.Dr. KÜRŞAD DEMİREL	21.02.2020	14.03.2022
FDK-2 020- 3223	Doktora	Kurşun (Pb) Bakır (Cu) ve Kadmiyum (Cd) Ağır Metallerinin <i>Medicago sativa L. (Yonca)</i>, <i>Vicia sativa L. (Fığ)</i> Bitkilerinin Fitoremediasyon Kapasitesi ve Bazı Fizyolojik Parametreleri Üzerine Etkisi	Prof.Dr. CÜNEYT AKI	25.03.2020	18.11.2022
FYL-2 020- 3234	Y.Lisans	Tanelenmiş Narın Kalite Özelliklerinin Korunmasında Klordioksit ile Modifiye Atmosfer Ambalajlamanın Birlikte Kullanımı	Prof.Dr: MEHMET SEÇKİN ADAY	6.03.2020	18.11.2022
FYL-2 021- 3239	Y.Lisans	<i>Saccharomyces cerevisiae</i> Maya Türünde <i>Gen5</i> Transkripsiyon Koaktivatörünün <i>TPS1</i> ve <i>NTH1</i> Gen Ekspresyonlarına Etkisinin Belirlenmesi	Dr.Öğr.Üyesi TÜLAY TURGUT GENÇ	3.03.2021	18.11.2022
FYL-2 020- 3258	Y.Lisans	<i>Poli(laminarin)</i> partiküllerinin hazırlanması ve biyomedikal uygulamalarının incelenmesi	Prof.Dr: NURETTİN ŞAHİNER	1.04.2020	14.03.2022
FYL-2 020- 3262	Y.Lisans	Lapseki'de Organik Kirleticilerin Hava Kalitesine Ve Ölçülen Güncel Ozon Seviyelerine Etkisinin Araştırılması	Doç.Dr. SİBEL MENTEŞE	25.03.2020	27.09.2022
FYL-2 020- 3264	Y.Lisans	Manyetize Acayip Kuark Maddenin $f(R,T)$ Teorideki Davranışı	Doç.Dr. CAN AKTAŞ	16.04.2020	27.09.2022
SYL-2 020- 3268	Y.Lisans	Çayönü Tepesi Çanak Çömleksiz ve Çanak Çömlekli Neolitik Dönem Taş Halkalarının Teknolojik ve Tipolojik Değerlendirilmesi	Prof.Dr. FATMA ASLI ERİM ÖZDOĞAN	3.04.2020	14.03.2022
SYL-2 020- 3275	Y.Lisans	Çemialo Sırtı Yerleşimi Kazısı'nda Ele Geçen M.Ö. 2. ve 1. Binyıla Tarihlendirilen Metal Buluntular	Doç.Dr. DERYA YALÇIKLI	3.04.2020	22.08.2022

SYL-2 020- 3276	Y.Lisans	Orman Yangınlarında Yanan Alanların Uydu Görüntüleri Kullanılarak Belirlenmesi: 2019 Ağustos Gelibolu (Çanakkale) Orman Yangını Örneği	Dr.Öğr.Üyesi ERDEM GÜNDOĞDU	4.05.2020	18.11.2022
FYL-2 020- 3277	Y.Lisans	Bor Giderilmiş Jeotermal Kaynakların Bugday Tarımında Kullanılabilirliğinin Araştırılması	Doç.Dr. GÜL EBRU ORHUN	18.08.2020	27.09.2022
FYL-2 020- 3323	Y.Lisans	Çanakkalede Pazarlardan Örneklenen Şeftali ve Nektarinlerde Pestisit Kalıntılarının Araştırılması	Prof.Dr. OSMAN TİRYAKİ	8.07.2020	14.03.2022
FYL-2 020- 3328	Y.Lisans	Seçilmiş Çift Yıldızların Fotometrik ve Tayf Analizi	Doç.Dr. DERYA SÜRGİT	22.07.2020	27.09.2022
SYL-2 020- 3329	Y.Lisans	Okul Öncesi Dönem Çocukların Ebeveynlerinin Babasavar Annelik Düzeyleriyle Anne Babanın Çocuğa Yönelik İlgisi Arasındaki İlişkinin İncelenmesi	Doç.Dr. BURCU ÖZDEMİR BECEREN	27.11.2020	15.06.2022
FYL-2 020- 3351	Y.Lisans	Çanakkale ve çevresinden elde edilen Lahana yaprak güvesi <i>Plutella xylostella</i> L LepidopteraPlutellidae popülasyonlarının biyolojik özelliklerinin ve genetik çeşitliliğinin araştırılması	Prof.Dr. HANİFE YANDAYAN GENÇ	29.07.2020	27.09.2022
FYL-2 020- 3359	Y.Lisans	Üretici Koşullarında Pestisit Uygulanan Sultani Çekirdeksiz Üzümlerinde Pestisit Kalıntılarının Araştırılması	Prof.Dr. OSMAN TİRYAKİ	18.08.2020	27.09.2022
SYL-2 020- 3388	Y.Lisans	Geleneksel Süt Reçelinin Üretim Tekniğinin Geliştirilmesi (Süt Reçelinde Ür-Ge)	Dr.Öğr.Üyesi ZERRİN YÜKSEL	26.10.2020	22.08.2022
SYL-2 020- 3399	Y.Lisans	Konya Kapalı Havzasında Yeraltı Suyunun Değişimi ve Kuraklık Analizi	Doç.Dr. FAİZE SARIŞ	24.11.2020	16.02.2022

SYL-2 020- 3402	Y.Lisans	OKUL ÖNCESİ DÖNEMİ ÇOCUKLARINDA SOSYAL PROBLEM ÇÖZME BECERİLERİNİ GELİŞTİRMEK: ARTIRILMIŞ GERÇEKLİK DESTEKLİ ETKİNLİK	Doç.Dr. SERDAR ARCAGÖK	20.11.2020	18.11.2022
TYL-2 021- 3406	Y.Lisans	Deneysel Subaraknoid Kanama Modeli Oluşturulmuş Sıçanlarda Piseatannolün Koruyucu Etkilerinin Araştırılması	Prof.Dr: METEHAN UZUN	3.02.2021	22.08.2022
FYL-2 020- 3417	Y.Lisans	Birden fazla ilaç için taşıyıcı sistem olarak yeni tür iyonik hidrojenlerin sentezi ve ilaç salım özelliklerinin incelenmesi	Prof.Dr: ÖZGÜR ÖZAY	26.10.2020	22.08.2022
SYL-2 020- 3418	Y.Lisans	Dönüşümcü ve Etkileşimci Liderlik Davranışının Örgütsel Yabancılaşma ve İşten Ayrılma Eğilimi Üzerindeki Etkisi: Çanakkale Örneği	Prof.Dr: EROL DURAN	27.11.2020	14.03.2022
FYL-2 020- 3429	Y.Lisans	Humik Asit ve Mikrobiyal Gübre Uygulamalarının Topraktaki Alınabilir Elementler ve Enzimler Üzerine Etkisi	Prof.Dr: CAFER TÜRKMEN	23.11.2020	8.07.2022
FYL-2 020- 3450	Y.Lisans	Mısır tanesinde bulunan yağ ve karotenoid miktarlarının görüntü işleme tekniğiyle tahmini	Prof.Dr: CEM ÖMER EGESSEL	23.11.2020	18.11.2022
SYL-2 020- 3451	Y.Lisans	Umurbey Ovasının Ekolojik Risk Analizi ve Coğrafya öğretmenlerinin Ekolojik Riskler Konusunda Görüşlerinin İncelenmesi	Prof.Dr: AHMET EVREN ERGİNAL	27.11.2020	27.09.2022
FDK-2 021- 3454	Doktora	Marullarda Clostridium difficile Varlığı, Yıkama Solusyonları ve Modifiye Atmosfer Paketlemenin Etkisinin Belirlenmesi	Doç.Dr. NÜKHET NİLÜFER DEMİREL ZORBA	25.02.2021	18.11.2022
SYL-2 021- 3503	Y.Lisans	Duygusal Emek ve İşte Var Olamamanın Yenilik Yönetimine Etkisi İstanbul İlindeki Otel İşletmeleri Üzerine Bir Araştırma	Doç.Dr: BEKİR EŞİTTİ	31.12.2020	27.09.2022

SYL-2 021- 3521	Y.Lisans	Kilitbahir Limanı'nın(Çanakkale Boğazı) Ekolojik Risk Analizi ve Coğrafya Öğretmeni Adaylarının Çevre Sorunlarına Yönelik Görüşleri	Prof.Dr: AHMET EVREN ERGİNAL	15.03.2021	13.05.2022
FYL-2 021- 3558	Y.Lisans	Lateral Flow Assay sistemleri için yeni bir kontrol çizgisi stratejisi ve COVID19 Tanı kiti için kullanımının araştırılması	Prof.Dr: MUSTAFA KEMAL SEZGİNTÜRK	1.04.2021	14.01.2022
FYL-2 021- 3564	Y.Lisans	Elucidation of the therapeutic action mechanisms of Strigolactones against Neuroinflammatory Diseases: Potential Inhibitory effects on NLRP3 inflammasome and microglia activation Nöroinflamatuvar Hastalıklara Karşı Strigolaktonların Terapötik Etki Mekanizmalarının Aydınlatılması: NLRP3 inflamazom ve mikroglia aktivasyonu üzerine potansiyel inhibitör etkileri	Prof.Dr: TUĞBA TÜMER	8.03.2021	16.02.2022
FYL-2 021- 3574	Y.Lisans	Benzotiyazol birimleri içeren imin polimerlerinin sentezi ve karakterizasyonu	Prof.Dr: İSMET KAYA	1.03.2021	27.09.2022
FYL-2 021- 3584	Y.Lisans	Çanakkale İlinde Tropinota (Epicometis) hirta (PODA) (COLEOPTERA: CETONIIDAE) Erginlerinin Farklı Kültür Bitkilerinde Mevsimsel Uçuşunun Belirlenmesi	Prof.Dr: ALİ ÖZPINAR	29.04.2021	16.02.2022
FYL-2 021- 3597	Y.Lisans	Fotovoltaik Enerji Tahmini için Bina Çatı Düzlemi Çıkarımı	Dr.Öğr.Üyesi EMİN ÖZGÜR AVŞAR	20.04.2021	18.11.2022
FYL-2 021- 3614	Y.Lisans	Yeraltı Maden Ocaklarında Farklı Parametrelerin Radon Gazı Konsantrasyonu Oluşumuna Etkisi ve İş Sağlığı ve Güvenliği Açısından Değerlendirilmesi	Dr.Öğr.Üyesi SAVAŞ KANBUR	5.05.2021	11.04.2022
SDK-2 021- 3636	Doktora	TANZİMAT SONRASI FIKHİ DÖNÜŞÜM VE FIKIH EĞİTİMİ	Prof.Dr: TEVHİT AYENGİN	24.05.2021	15.06.2022

SYL-2 021- 3678	Y.Lisans	Öz Liderlik İle Öğretmenlerin Psikolojik İyi Oluşları Arasındaki İlişki	NEJAT İRA	12.07.2021	15.06.2022
FYL-2 021- 3681	Y.Lisans	(EN) Genome-Wide Discovery Of Structural Variants and Their Potential Role in DMI-Propiconazole Resistance in Monilinia Species (TR) Monilinia Türlerinde Yapısal Varyantların Genom Çapında Keşfi ve DMI- Propikonazol Direncindeki Potansiyel Rolü	Doç.Dr. HİLAL ÖZKILINÇ	5.07.2021	8.07.2022
FYL-2 021- 3682	Y.Lisans	(EN) Prediction of MicroRNAs in Monilinia spp. and Their Roles in Host-Pathogen Interactions (TR) Monilinia Türlerinde MikroRNA'ların Tahmini ve Konukçu-Patojen Etkileşimlerindeki Rollerini	Doç.Dr. HİLAL ÖZKILINÇ	5.07.2021	8.07.2022
FYL-2 021- 3723	Y.Lisans	Polilaktik Asit Temelli Membranlar Kullanılarak İleri Teknolojiler ile Desalinasyon ve Bor Giderimi	Doç.Dr. FİLİZ UĞUR NİGİZ	16.09.2021	27.09.2022
FYL-2 021- 3727	Y.Lisans	SARIÇAY (ÇANAKKALE)'DAKİ ÇEVRESEL PARAMETRELERİN PELOPHYLAX BEDRIAGAE VE MAUREMYS RIVULATA TÜRLERİ ÜZERİNDE HEMATOLOJİK VE GENOTOKSİKOLOJİK ETKİLERİNİN BELİRLENMESİ	Prof.Dr. ÇİĞDEM GÜL	8.09.2021	27.09.2022
FYL-2 021- 3732	Y.Lisans	Verbascum scamandri Murb. Türünün Kallus Kültürü ile Sekonder Metabolit Üretimi	Doç.Dr. NURŞEN ÇÖRDÜK	4.10.2021	22.08.2022
FYL-2 021- 3745	Y.Lisans	Sorghum bicolor var technicum Tohum Ekstraktı ile Gümüş Nanopartiküllerinin Yeşil Sentezi, Karakterizasyonu ve Biyolojik Aktivitelerinin Araştırılması	Dr. Öğr. Üyesi NESLİHAN DEMİR	8.12.2021	22.08.2022
FYL-2 021- 3778	Y.Lisans	Kömür Maden Sahalarının Pasa Ve Cevher Stok Alanlarında Asit Maden Drenajı Karakterizasyonu: Kinetik Test Nem Hücresi Metodu	Prof.Dr. ÖMER FARUK ÖZTÜRK	10.11.2021	18.11.2022

SYL-2 022- 3814	Y.Lisans	Flüt Eğitiminde Temel Davranışların Kazandırılmasına Yönelik Öğretmen ve Öğrencilerin Analogik Yaklaşımları	Prof.Dr. BEGÜM AYTEMUR	4.03.2022	27.09.2022
FYL-2 021- 3825	Y.Lisans	Yeşil Sentez Yöntemi ile Itr (Pelargoniumgraveolens) Uçucu Yağından Gümüş Nanopartiküllerinin Sentezi Karakterizasyonu ve Biyolojik Aktivitelerinin Araştırılması	Dr.Öğr.Üyesi NESLİHAN DEMİR	8.12.2021	22.08.2022
TYL-2 022- 3828	Y.Lisans	Castor Çinko Parmak CASZ1 ve Klotho KL gen polimorfizmleri ile Hipertansiyon hastalığı arasındaki ilişkinin araştırılması	Doç.Dr. MELİHA MERVE ÇİÇEKLİYURT	22.02.2022	27.09.2022
TYL-2 021- 3835	Y.Lisans	Tip 2 Diabetes Mellitus Hastalarında Öz Yeterliliğin Tedavi Uyumuna Etkisi	Dr.Öğr.Üyesi NAİLE ALANKAYA	8.12.2021	27.09.2022
FYL-2 021- 3838	Y.Lisans	Türkiyede'ki Tüketicilerin Coğrafi İşaret Konusunda Bilgi Düzeylerinin Algularının ve Satın Alma Davranışlarının Belirlenmesi Ezine Peyniri Örneği	Dr.Öğr.Üyesi ÖZGE CAN NİYAZ	13.12.2021	22.08.2022
FYL-2 022- 3869	Y.Lisans	Çeşitli Sığır Irklarının Biyoaktif Süt N-Glikanlarının Belirlenmesi	Doç.Dr. SERCAN KARAV	19.01.2022	27.09.2022
SYL-2 022- 3875	Y.Lisans	JAPON DİLİ ÖĞRETİMİNDE YAZMA KAYGISI VE AKADEMİK DÜRÜSTLÜK İHLALLERİNE İLİŞKİN ALGI VE TUTUMLARIN BELİRLENMESİ	Doç.Dr. TOLGA ÖZŞEN	1.02.2022	18.11.2022

C.2.3. Üniversite Dışı Kaynaklara Yönelim (Destek birimleri, yöntemleri)

Enstitümüz misyon ve hedeflerle uyumlu olarak üniversite dışı kaynaklara yönelme desteklenmektedir. Bu amaçla çalışan destek birimleri ve yöntemleri tanımlıdır ve araştırmacılar tarafından iyi bilinir. Gerçekleşen tüm uygulamalar enstitü yönetimince irdelenmektedir. Enstitüde araştırma ve geliştirme faaliyetlerini araştırma stratejisi doğrultusunda desteklemek için üniversite dışı kaynakların kullanımını desteklemek üzere yöntem ve birimler oluşturulmuştur.

Enstitüde de araştırma ve geliştirme faaliyetlerinde üniversite dışı kaynakların kullanımını izlenmekte ve iyileştirilmektedir.

Kanıtlar

- *Dış İlişkiler Koordinatörlüğü*,
- *Erasmus Anlaşması*,
- *Öğrenci İşleri Daire Başkanlığı*,
- *ÇOBİLTUM*,
- *Araştırma Bursları*,
- *Kamu veya Özel Sektörle Yapılan Anlaşmalar*
 1. <https://lee.comu.edu.tr/arsiv/haberler/comu-lisansustu-egitim-enstitusu-yukseklisans-pro-r240.html>
 2. <https://lee.comu.edu.tr/arsiv/haberler/comu-lisansustu-egitim-enstitusu-ile-turk-egitim-s-r243.html>
 3. <https://lee.comu.edu.tr/arsiv/haberler/comu-lisansustu-egitim-enstitusu-ile-egitim-bir-se-r241.html>

C.2.4. Doktora Programları ve Doktora Sonrası İmkanlar

Çanakkale Onsekiz Mart Üniversitesi Lisansüstü Eğitim Enstitüsü bünyesindeki doktora programı öğrenci sayıları aşağıdaki gibidir;

Lisansüstü Eğitim Enstitüsü Doktora Programları	Öğrenci Sayısı
Arkeoloji Anabilim Dalı / Lisansüstü - Doktora	11
Bahçe Bitkileri Anabilim Dalı / Lisansüstü - Doktora	9
Bilgisayar Mühendisliği Anabilim Dalı / Lisansüstü - Doktora	6
Bitki Koruma Anabilim Dalı / Lisansüstü - Doktora	7
Biyoloji Anabilim Dalı / Lisansüstü - Doktora	32
Coğrafya Anabilim Dalı / Lisansüstü - Doktora	20

Çalışma Ekonomisi ve Endüstri İlişkileri Anabilim Dalı / Lisansüstü - Doktora	12
Çevre Mühendisliği Anabilim Dalı / Lisansüstü - Doktora	4
Eğitim Bilimleri Anabilim Dalı / Eğitim Bilimleri Lisansüstü - Doktora	9
Eğitim Bilimleri Anabilim Dalı / Eğitim Programları ve Öğretim Doktora	16
Eğitim Bilimleri Anabilim Dalı / Eğitim Yönetimi ve Denetimi Lisansüstü - Doktora	32
Enerji Kaynakları ve Yönetimi Anabilim Dalı / Enerji Teknolojileri - Lisansüstü - Doktora	14
Felsefe ve Din Bilimleri Anabilim Dalı / Lisansüstü - Doktora	15
Fizik Anabilim Dalı / Lisansüstü - Doktora	18
Fizyoloji Anabilim Dalı / Lisansüstü- Doktora	11
Gıda Mühendisliği Anabilim Dalı / Lisansüstü - Doktora	29
İktisat Anabilim Dalı / Lisansüstü - Doktora	21
İş Sağlığı ve Güvenliği Anabilim Dalı / İş Sağlığı ve Güvenliği - Doktora	17
İşletme Anabilim Dalı / Lisansüstü - Doktora	21
Jeofizik Mühendisliği Anabilim Dalı / Lisansüstü-Doktora	5
Jeoloji Mühendisliği Anabilim Dalı / Lisansüstü - Doktora	9
Kalp ve Damar Cerrahisi Anabilim Dalı / Perfüzyon Lisansüstü - Doktora	6
Kamu Yönetimi Anabilim Dalı / Lisansüstü - Doktora	16

Kimya Anabilim Dalı / Lisansüstü - Doktora	12
Kimya Mühendisliği Anabilim Dalı / Lisansüstü - Doktora	5
Maliye Anabilim Dalı / Lisansüstü - Doktora	7
Matematik Anabilim Dalı / Lisansüstü - Doktora	10
Matematik ve Fen Bilimleri Eğitimi Anabilim Dalı / Fen Bilgisi Eğitimi-Lisansüstü - Doktora	4
Medya ve Kültürel Çalışmalar Anabilim Dalı / Lisansüstü - Doktora	21
Coğrafya Anabilim Dalı / Lisansüstü - Doktora	20
Çalışma Ekonomisi ve Endüstri İlişkileri Anabilim Dalı / Lisansüstü - Doktora	12
Çevre Mühendisliği Anabilim Dalı / Lisansüstü - Doktora	4
Eğitim Bilimleri Anabilim Dalı / Eğitim Bilimleri Lisansüstü - Doktora	9
Eğitim Bilimleri Anabilim Dalı / Eğitim Programları ve Öğretim Doktora	16
Eğitim Bilimleri Anabilim Dalı / Eğitim Yönetimi ve Denetimi Lisansüstü - Doktora	32
Enerji Kaynakları ve Yönetimi Anabilim Dalı / Enerji Teknolojileri - Lisansüstü - Doktora	14
Felsefe ve Din Bilimleri Anabilim Dalı / Lisansüstü - Doktora	15
Fizik Anabilim Dalı / Lisansüstü - Doktora	18
Fizyoloji Anabilim Dalı / Lisansüstü- Doktora	11

Gıda Mühendisliği Anabilim Dalı / Lisansüstü - Doktora	29
İktisat Anabilim Dalı / Lisansüstü - Doktora	21
İş Sağlığı ve Güvenliği Anabilim Dalı / İş Sağlığı ve Güvenliği - Doktora	17
İşletme Anabilim Dalı / Lisansüstü - Doktora	21
Jeofizik Mühendisliği Anabilim Dalı / Lisansüstü-Doktora	5
Jeoloji Mühendisliği Anabilim Dalı / Lisansüstü - Doktora	9
Kalp ve Damar Cerrahisi Anabilim Dalı / Perfüzyon Lisansüstü - Doktora	6
Kamu Yönetimi Anabilim Dalı / Lisansüstü - Doktora	16
Kimya Anabilim Dalı / Lisansüstü - Doktora	12
Kimya Mühendisliği Anabilim Dalı / Lisansüstü - Doktora	5
Maliye Anabilim Dalı / Lisansüstü - Doktora	7
Matematik Anabilim Dalı / Lisansüstü - Doktora	10
Matematik ve Fen Bilimleri Eğitimi Anabilim Dalı / Fen Bilgisi Eğitimi-Lisansüstü - Doktora	4
Medya ve Kültürel Çalışmalar Anabilim Dalı / Lisansüstü - Doktora	21
Sbf İşletme Anabilimdalı Başkanlığı / Yönetim ve Organizasyon-Doktora	13
Siyaset Bilimi ve Kamu Yönetimi Anabilim Dalı / Lisansüstü - Doktora	15
Sosyoloji Anabilim Dalı / Lisansüstü-Doktora	15
Spor Bilimleri Anabilim Dalı / Lisansüstü-Doktora	21

Su Ürünleri Anabilim Dalı / Lisansüstü - Doktora	1
Su Ürünleri Avlama ve İşleme Teknolojisi Anabilim Dalı / Lisansüstü - Doktora	15
Su Ürünleri Temel Bilimler Anabilim Dalı / Lisansüstü - Doktora	8
Su Ürünleri Yetiştiriciliği Anabilim Dalı / Lisansüstü - Doktora	11
Tarım Ekonomisi Anabilim Dalı / Lisansüstü - Doktora	5
Tarım Makineleri ve Teknolojileri Mühendisliği Anabilim Dalı / Lisansüstü - Doktora	5
Tarımsal Biyoteknoloji Anabilim Dalı / Lisansüstü-Doktora	3
Tarımsal Yapılar ve Sulama Anabilim Dalı / Lisansüstü - Doktora	4
Tarih Anabilim Dalı / Lisansüstü-Doktora	13
Tarla Bitkileri Anabilim Dalı / Lisansüstü - Doktora	7
Temel Eğitim Anabilim Dalı / Okul Öncesi Eğitimi Lisansüstü - Doktora	9
Temel Eğitim Anabilim Dalı / Sınıf Eğitimi Lisansüstü - Doktora	19
Temel İslam Bilimleri Anabilim Dalı / Lisansüstü - Doktora	43
Toprak Bilimi ve Bitki Besleme Anabilim Dalı / Lisansüstü - Doktora	3
Turizm İşletmeciliği Anabilim Dalı / Lisansüstü - Doktora	17
Türk Dili ve Edebiyatı Anabilim Dalı / Lisansüstü - Doktora	16
Türkçe ve Sosyal Bilimler Eğitimi Anabilim Dalı / Türkçe Eğitimi Lisansüstü - Doktora	5

Uluslararası İlişkiler Anabilim Dalı / Lisansüstü - Doktora	15
Yabancı Diller Eğitimi Anabilim Dalı / İngiliz Dili Eğitimi Lisansüstü - Doktora	46
Zootečni Anabilim Dalı / Lisansüstü - Doktora	6

C.3. Araştırma Yetkinliği

Lisansüstü Eğitim Enstitüsü, öğretim elemanlarının araştırma yetkinliğinin sürdürmek ve iyileştirmek için olanaklar sunmalıdır.

C.3.1. Öğretim Elemanlarının Araştırma Yetkinliğinin Geliştirilmesi

Lisansüstü Eğitim Enstitüsünde doktora derecesine sahip araştırmacı oranı, doktora derecesinin alındığı kurumların dağılımı; kümelenme/ uzmanlık birikimi, araştırma hedefleri ile örtüşme konularının analizi, hedeflerle uyumu irdelenmektedir.

Kanıtlar

- *Çanakkale Onsekiz Mart Üniversitesi 2019 yılında öğretim üyelerinin atama yükseltme kriterleri yeniden belirlenmiştir.*
- *Çanakkale Onsekiz Mart Üniversitesi Öğretim Üyesi Kadrolarına Başvuru, Görev Süresi Uzatımı, Atanma ve Yükseltme Kriterlerine ulaşmak için tıklayınız.*
- BAP

C.3.2. Ulusal ve Uluslararası Ortak Programlar ve Ortak Araştırma Birimleri

Çanakkale Onsekiz Mart Üniversitesinde ikili iş birliklerini, protokolleri, disiplinlerarası girişimleri, sinerji yaratacak ortak girişimleri özendirecek mekanizmalar mevcuttur ve etkindir. Ortak araştırma veya lisansüstü programları, araştırma ağlarına katılım, ortak araştırma birimleri varlığı, ulusal ve uluslararası iş birlikleri gibi çoklu araştırma faaliyetleri tanımlanmıştır, desteklenmektedir ve sistematik olarak irdelenerek kurumun hedefleriyle uyumlu iyileştirmeler gerçekleştirilmektedir.

Kanıtlar

- ÇOMÜ Erasmus Birimi
- Teknopark
- *Teknopark'da öğretim elemanı ortaklığı bulunan şirket sayısı 41 adettir. Bağlantı*
- BAP
- *Kamu veya Özel Sektörle Yapılan Anlaşmalar*

- o <https://lee.comu.edu.tr/arsiv/haberler/comu-lisansustu-egitim-enstitusu-yukse-lisans-pro-r240.html>
- o <https://lee.comu.edu.tr/arsiv/haberler/comu-lisansustu-egitim-enstitusu-ile-turk-egitim-s-r243.html>
- o <https://lee.comu.edu.tr/arsiv/haberler/comu-lisansustu-egitim-enstitusu-ile-egitim-bir-se-r241.html>

C.4. Araştırma Performansı

Lisansüstü Eğitim Enstitüsünde, araştırma ve geliştirme faaliyetlerini verilere dayalı ve periyodik olarak ölçme, değerlendirme yapılmakta ve sonuçlar yayımlanmaktadır.

C.4.1. Öğretim Elemanı Performans Değerlendirmesi

Her öğretim elemanının (araştırmacının) araştırma performansını paylaşması beklenir; bunu düzenleyen tanımlı süreçler vardır ve bunlar ilgili paydaşlarca bilinir. Araştırma performansı yıl bazında izlenir, değerlendirilir ve kurumsal politikalar doğrultusunda kullanılır. Çıktılar, grubun ortalama değerleri ve sonuçlar şeffaf olarak paylaşılır. Performans değerlendirmelerinin sistematik ve kalıcı olması sağlanmıştır.

Kanıtlar

- *Akademik Veri Yönetimi Sistemi (Avesis)*
- *Akademik Kadro Atama, Yükseltme ve Değerlendirme Kriterleri*
- *Akademik Yayın Sayıları*
- *Akademik Teşvik Değerlendirmesi*

C.4.2. Araştırma Performansının İzlenmesi ve İyileştirilmesi

Çanakkale Onsekiz Mart Üniversitesi araştırma faaliyetleri yıllık bazda izlenir, değerlendirilir, hedeflerle karşılaştırılır ve sapmaların nedenleri irdelenir. Kurumun odak alanlarının üniversite içi bilinirliği, üniversite dışı bilinirliği; uluslararası görünürlük, uzmanlık iddiası konularının analizi, hedeflerle uyumu sistematik olarak analiz edilir. Performans temelinde teşvik ve takdir mekanizmaları kullanılır. Rakiplerle rekabet, seçilmiş kurumlarla kıyaslama (benchmarking) takip edilir. Performans değerlendirmelerinin sistematik ve kalıcı olması sağlanmaktadır.

Kanıtlar

- *Akademik Veri Yönetim Sistemi*
- *Akademik Yayın Sayıları*

C.4.3. Arařtırma Büte Performansının Deęerlendirilmesi

Üniversitemizde arařtırma bütesinin yıllar içinde deęiřimi, toplam büte içindeki payı; devletten gelen ödenek/ulusal yarışmacı fonlar/uluslararası yarışmacı fonlar bileřenlerindeki deęiřimler izlenmektedir. Kurum misyon ve hedefleriyle bu büyüklüklerin uyumu, başarılar/ başarısızlıklar deęerlendirilmektedir.

Kanıtlar

- Akademik Performans
- BAP
- Kurumsal Deęerlendirme Sistemi

D.TOPLUMSAL KATKI

Lisansüstü Eğitim Enstitüsü olarak lisansüstü programların yürütülmesi, açılması ve geliştirilmesi açısından çeşitli uygulamalar gerçekleştirilmektedir. Açılan her bir program ve genel alanlar dışında topluma katkı bağlamında oluşturulan çeşitli programlar mevcuttur.

D.1.Toplumsal Katkı Stratejisi

Çanakkale Onsekiz Mart Üniversitesi Lisansüstü Eğitim Enstitüsü, toplumsal katkı faaliyetlerini sahip olduğu hedefleri ve stratejisi doğrultusunda yerel, bölgesel ve ulusal kalkınma hedefleriyle uyumlu bir şekilde yürütmektedir.

D.1.1. Toplumsal Katkı Politikası, Hedefleri ve Stratejisi

Enstitümüz anabilim/anasanat dalları, her biri kendi alanında uzman, gerekli bilimsel niteliklere sahip öğretim üyesi kadrosu, altyapı ve laboratuvar olanakları ile alanında uluslararası düzeyde kabul gören niteliklere ulaşmış seçkin bir yüksek öğretim kurumu olma özelliğini korumak ve geliştirmek amacıyla sürekli gelişim içinde faaliyetlerine devam etmektedir.

Enstitümüz anabilim/anasanat dalları; Yaratıcı, kendini sürekli geliştirmeye yönelik öğrenme yetisini kazanmış, Kalite ve çevre bilinci oluşmuş ve bunları mesleki yetenekleri ile uygulamaya aktarmaya hazır, Sosyal, toplumsal, etik ve ekonomik bilince ve sorumluluğa sahip, Ulusal ve uluslararası düzeyde kabul görece niteliklere sahip uzmanlar ve bilim adamları yetiştirmeye ve bilgi ve teknoloji üretimini destekleyecek bilimsel ve uygulamalı araştırmalar yapmaya ve araştırmaları yayınlara dönüştürmeye odaklanmıştır.

Kanıtlar

- *Kamu veya Özel Sektörle Yapılan Anlaşmalar*
 - o <https://lee.comu.edu.tr/arsiv/haberler/comu-lisansustu-egitim-enstitusu-yukseklisans-pro-r240.html>
 - o <https://lee.comu.edu.tr/arsiv/haberler/comu-lisansustu-egitim-enstitusu-ile-turk-egitim-s-r243.html>
 - o <https://lee.comu.edu.tr/arsiv/haberler/comu-lisansustu-egitim-enstitusu-ile-egitim-bir-se-r241.html>
- [8 Mart Dünya Kadınlar Günü Etkinliği](#)
- [Aşure İkrarı Etkinliği](#)
- [Kısmi Zamanlı Öğrenci Bursu](#)
- [Beslenme Burs Yardımı](#)

- [2021-2022 Güz YÖK 100/2000 Bursu](#)

D.1.2. Toplumsal Katkı Süreçlerinin Yönetimi ve Organizasyonel Yapısı

Lisansüstü Eğitim Enstitüsünden toplumsal katkı politikası kurumun toplumsal katkı süreçlerinin yönetimi ve organizasyonel yapısı kurumsallaşmıştır. Toplumsal katkı süreçlerinin yönetim ve organizasyonel yapısı kurumun toplumsal katkı politikası ile uyumludur, görev tanımları belirlenmiştir. Yapının işlerliği izlenmekte ve bağlı iyileştirmeler gerçekleştirilmektedir.

Kanıtlar

- *Kamu veya Özel Sektörle Yapılan Anlaşmalar*
 - o <https://lee.comu.edu.tr/arsiv/haberler/comu-lisansustu-egitim-enstitusu-yukseklisans-pro-r240.html>
 - o <https://lee.comu.edu.tr/arsiv/haberler/comu-lisansustu-egitim-enstitusu-ile-turk-egitim-s-r243.html>
 - o <https://lee.comu.edu.tr/arsiv/haberler/comu-lisansustu-egitim-enstitusu-ile-egitim-bir-se-r241.html>
- [8 Mart Dünya Kadınlar Günü Etkinliği](#)
- [Aşure İkrâmı Etkinliği](#)
- [Kısmi Zamanlı Öğrenci Bursu](#)
- [Beslenme Burs Yardımı](#)
- [2021-2022 Güz YÖK 100/2000 Bursu](#)

D.2. Toplumsal Katkı Kaynakları

Lisansüstü Eğitim Enstitüsü, toplumsal katkı faaliyetlerini sürdürebilmek için uygun nitelik ve nicelikte fiziki, teknik ve mali kaynaklara sahip olmalı ve bu kaynakların etkin şekilde kullanımını sağlamaktadır.

D.2.1. Kaynaklar

Enstitü bünyesinde toplumsal katkı etkinliklerine ayrılan kaynaklar (mali, fiziksel, insan gücü) belirlenmiş, paylaşılmış ve kurumsallaşmış olup, bunlar izlenmekte ve değerlendirilmektedir.

Kanıtlar

- *Toplumsal katkı faaliyetlerini yürüten komisyonlardan biri olarak Lisansüstü Eğitim Enstitüsü bünyesinde **Kredi Yurtlar Kurumu Komisyonu Burs Komisyonu** kurulmuştur.*

- *Toplumsal katkı faaliyetlerini yürüten komisyonlardan biri olarak Lisansüstü Eğitim Enstitüsü bünyesinde Sağlık Kültür ve Spor Daire Başkanlığınca yürütülen Beslenme Bursu Komisyonu kurulmuştur.*

D.3. Toplumsal Katkı Performansı

Lisansüstü Eğitim Enstitüsü, toplumsal katkı stratejisi ve hedefleri doğrultusunda yürüttüğü faaliyetleri periyodik olarak izlemekte ve sürekli olarak iyileştirmektedir.

D.3.1. Toplumsal Katkı Performansının İzlenmesi ve İyileştirilmesi

Enstitümüz anabilim/anasanat dalları, her biri kendi alanında uzman, gerekli bilimsel niteliklere sahip öğretim üyesi kadrosu, altyapı ve laboratuvar olanakları ile alanında uluslararası düzeyde kabul gören niteliklere ulaşmış seçkin bir yükseköğrenim kurumu olma özelliğini korumak ve geliştirmek amacıyla sürekli gelişim içinde faaliyetlerine devam etmektedir.

Enstitümüz anabilim /anasanat dalları;

Lisansüstü Eğitim Enstitüsü;

- Yaratıcı, kendini sürekli geliştirmeye yönelik öğrenme yetisini kazanmış,
- Kalite ve çevre bilinci oluşmuş ve bunları mesleki yetenekleri ile uygulamaya aktarmaya hazır,
- Sosyal, toplumsal, etik ve ekonomik bilince ve sorumluluğa sahip,
- Ulusal ve uluslararası düzeyde kabul görecekt niteliklere sahip uzmanlar ve bilim adamları yetiştirmeye ve bilgi ve teknoloji üretimini destekleyecek bilimsel ve uygulamalı araştırmalar yapmaya ve araştırmaları yayınlara dönüştürmeye odaklanmıştır.

Lisansüstü Eğitim Enstitüsü etik değerlere bağlı kaliteli hizmet vermeyi misyonunda belirtmiş ve bu yönde çalışmalarına devam etmektedir.

Toplumsal katkı hedeflerinin gerçekleşme düzeyi ve performansı izlenmektedir; izlenme mekanizma ve süreçleri yerleşik ve sürdürülebilir. İyileştirme adımlarının kanıtları vardır.

Kanıtlar

- *Kamu veya Özel Sektörle Yapılan Anlaşmalar*
 - o <https://lee.comu.edu.tr/arsiv/haberler/comu-lisansustu-egitim-enstitusu-yukseklisans-pro-r240.html>

- o <https://lee.comu.edu.tr/arsiv/haberler/comu-lisansustu-egitim-enstitusu-ile-turk-egitim-s-r243.html>
- o <https://lee.comu.edu.tr/arsiv/haberler/comu-lisansustu-egitim-enstitusu-ile-egitim-bir-se-r241.html>
- [8 Mart Dünya Kadınlar Günü Etkinliđi](#)
- [Aşure İkrâmı Etkinliđi](#)
- [Kısmi Zamanlı Öğrenci Bursu](#)
- [Beslenme Burs Yardımı](#)
- [2021-2022 Güz YÖK 100/2000 Bursu](#)

E. YÖNETİM SİSTEMİ

E.1.Yönetim ve İdari Birimlerin Yapısı

Lisansüstü Eğitim Enstitüsü, stratejik hedeflerine ulaşmayı nitelik ve nicelik olarak güvence altına alan yönetsel ve idari yapılanmaya sahiptir. Enstitü yönetim kadrosu gerekli liderliği üstlenmektedir, idari kadrolar gerekli yetkinlikte olmaları için sürekli olarak bilgilendirilmekte ve eğitimler gerçekleştirilmektedir.

E.1.1. Yönetim Modeli ve İdari Yapı

Çanakkale Onsekiz Mart Üniversitesi Lisansüstü Eğitim Enstitüsü; Enstitü Müdürü, Müdür Yardımcıları, 102 (yüz iki) Anabilim Dalı Başkanı ve Enstitü Sekreterinden (Raportör) oluşan Enstitü Kurulu'nun yanı sıra Lisansüstü Eğitim Enstitüsü Yönetim Kurulu'ndan oluşan bir yönetim yapısına sahiptir.

Enstitü Müdür, Müdür Yardımcıları, Enstitü Kurulu ve Enstitü Yönetim Kurullarının görevleri, atanma ve çalışma esasları 2547 sayılı Yükseköğretim Kanununda, Lisansüstü Eğitim-Öğretim Enstitüleri Teşkilat ve İşleyiş Yönetmeliğinde tanımlanmıştır.

İdari ve akademik faaliyetlerle ilgili büro işleri Enstitü Sekreteri tarafından koordine edilmektedir. Lisansüstü Eğitim Enstitüsü organizasyon şeması aşağıda yer almaktadır.

Lisansüstü Eğitim Enstitüsü Yönetim Modeli

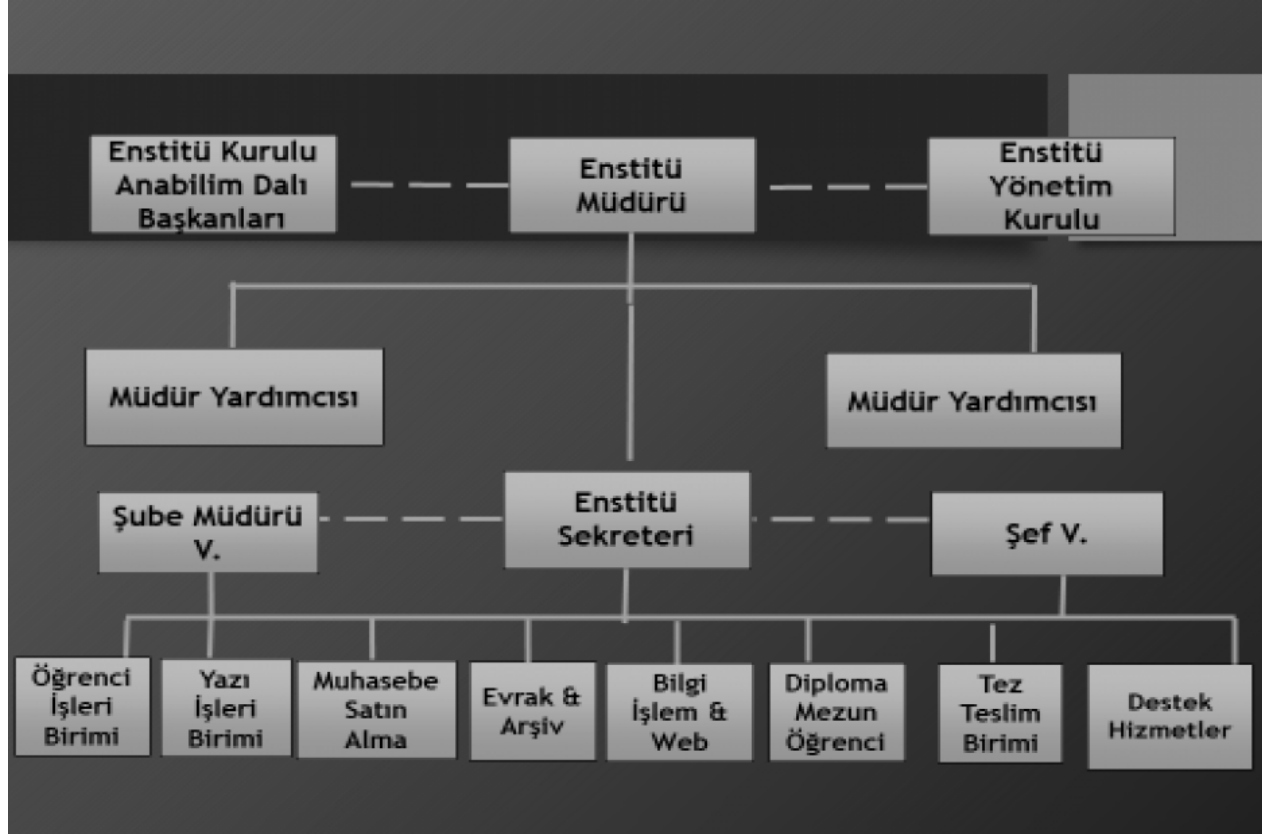
Müdürü	Doç.Dr.Yener PAZARCIK
Müdür Yardımcısı	Doç.Dr.Mehmet Ali YÜCEL
Müdür Yardımcısı	Doç.Dr.Mustafa KARA
Enstitü Sekreteri	Arzu SÜNGÜ
Koordinatör	Sevgi EREN

Lisansüstü Eğitim Enstitüsü Yönetim Kurulu

Müdürü	Doç.Dr.Yener PAZARCIK
Müdür Yardımcısı	Doç.Dr.Mehmet Ali YÜCEL
Müdür Yardımcısı	Doç.Dr.Mustafa KARA
Üye	Prof.Dr. Gamze ÇAN
Üye	Prof.Dr. Tolga ÖZŞEN
Üye	Doç.Dr. Filiz UĞUR NİGİZ
Raportör	Arzu SÜNGÜ

Yönetim ve İç Kontrol: Yükseköğretim Kurumları Mevzuatı kapsamında, Atatürk İlke ve İnkılâpları doğrultusunda, hiyerarşik düzene ve iç kontrol sürecine uygun olarak yürütülmektedir.

Lisansüstü Eğitim Enstitüsü Organizasyon Şeması



Lisansüstü Eğitim Enstitüsünde yönetim modeli ve idari yapı (yasal düzenlemeler çerçevesinde kurumsal yaklaşım, gelenekler, tercihler); karar verme mekanizmaları, kontrol ve denge unsurları; kurulların çok sesliliği ve bağımsız hareket kabiliyeti, paydaşların temsil edilmesi; öngörülen yönetim modeli ile gerçekleşmenin karşılaştırılması, modelin kurumsallığı ve sürekliliği bilinir, yerleşmiştir ve benimsenmiştir.

Enstitüde organizasyon şeması ve bağlı olma/rapor verme ilişkileri; görev tanımları, iş akış süreçleri vardır ve gerçeği yansıtmaktadır; ayrıca bunlar yayımlanmış ve işleyişin paydaşlarca bilinirliği sağlanmıştır.

Enstitünün yönetim modeli ve organizasyonel yapılanması birim genelini kapsayacak şekilde faaliyet göstermektedir. Yönetim ve organizasyonel yapılanmasına ilişkin uygulamaları izlenmekte ve iyileştirilmektedir. İçselleştirilmiş, sistematik, sürdürülebilir uygulamalar bulunmaktadır.

Kanıtlar

- Yönetişim modeli ve organizasyon şeması.
- Kurumun yönetim ve idari alanlarla ilgili politikasını ve stratejik amaçlarını uyguladığına dair uygulamalar/kanıtlar.
- Lisansüstü Eğitim Enstitüsü öğrencileri ve üniversitemiz öğretim elemanlarının bilimsel araştırma izinleri için Enstitü bünyesinde yürütülen Bilimsel Araştırmalar Etik Kurul Oluşturuldu.
- Enstitülerin Birleşerek Lisansüstü Eğitim Enstitüsünün kurulması sonrası Lisansüstü Eğitim ve Öğretim Yönetmeliği Hazırlandı.
- Lisansüstü Eğitim Enstitüsünün kurulması sonrası idari personel görev tanımları yeniden iş süreçlerine uygun olarak tasarlandı.
- Lisansüstü Eğitim ve Öğretim Yönetmeliğine uygun olarak iş akış şemaları yeniden tasarlandı.

E.1.2. Süreç Yönetimi

Lisansüstü Eğitim Enstitüsünde süreç yönetimi, anabilim dallarından gelen Anabilim Dalı Kurul Kararlarının Enstitü Yönetim Kurulunda veya Enstitü Kurulunda değerlendirilmesiyle yürütülmektedir. Enstitü Kurulunda alınan kararlar Üniversite Senatosu tarafından değerlendirilmektedir.

Kanıtlar

- LEE Enstitü Kurulu:

10. <https://lee.comu.edu.tr/arsiv/haberler/comu-lisansustu-egitim-enstitusu-2022-yil-i-6-ensti-r314.html>
11. <https://lee.comu.edu.tr/arsiv/haberler/comu-lisansustu-egitim-enstitusu-2022-yil-i-5-ensti-r308.html>
12. <https://lee.comu.edu.tr/arsiv/haberler/comu-lisansustu-egitim-enstitusu-2022-yil-i-4-ensti-r288.html>
13. <https://lee.comu.edu.tr/arsiv/haberler/comu-lisansustu-egitim-enstitusu-2022-yil-i-3-ensti-r278.html>
14. <https://lee.comu.edu.tr/arsiv/haberler/comu-lisansustu-egitim-enstitusu-2022-yil-i-2-ensti-r263.html>

15. <https://lee.comu.edu.tr/arsiv/haberler/comu-lisansustu-egitim-enstitusu-2022-yil-i-1-ensti-r256.html>
16. <https://lee.comu.edu.tr/arsiv/haberler/comu-lisansustu-egitim-enstitusu-10-enstitutu-kurulu-r233.html>
17. <https://lee.comu.edu.tr/arsiv/haberler/comu-lisansustu-egitim-enstitusu-9-enstitutu-kurulu-r214.html>
18. <https://lee.comu.edu.tr/arsiv/haberler/comu-lisansustu-egitim-enstitusu-8-enstitutu-kurulu-r139.html>
19. <https://lee.comu.edu.tr/arsiv/haberler/comu-lisansustu-egitim-enstitusu-2021-yili-7-ensti-r137.html>
20. <https://lee.comu.edu.tr/arsiv/haberler/comu-lisansustu-egitim-enstitusu-2021-yili-6-ensti-r131.html>
21. <https://lee.comu.edu.tr/arsiv/haberler/comu-lisansustu-egitim-enstitusu-2021-yili-5-ensti-r125.html>
22. <https://lee.comu.edu.tr/arsiv/haberler/comu-lisansustu-egitim-enstitusu-2021-yili-4-ensti-r119.html>
23. <https://lee.comu.edu.tr/arsiv/haberler/comu-lisansustu-egitim-enstitusu-2021-yili-1-ensti-r79.html>
24. <https://lee.comu.edu.tr/arsiv/haberler/comu-lisansustu-egitim-enstitusu-6-enstitutu-kurulu-r65.html>
25. <https://lee.comu.edu.tr/arsiv/haberler/comu-lisansustu-egitim-enstitusu-5-enstitutu-kurulu-r33.html>
26. <https://lee.comu.edu.tr/arsiv/haberler/comu-lisansustu-egitim-enstitusu-4-enstitutu-kurulu-r19.html>
27. <https://lee.comu.edu.tr/arsiv/haberler/comu-lisansustu-egitim-enstitusu-3-enstitutu-kurulu-r14.html>
28. <https://lee.comu.edu.tr/arsiv/haberler/comu-lisansustu-egitim-enstitusu-enstitutu-kurulu-to-r6.html>
29. <https://lee.comu.edu.tr/arsiv/haberler/comu-lisansustu-egitim-enstitusu-kurulu-r4.html>

- ÇOMÜ LEE Dış Paydaş Toplantısı

1. <https://lee.comu.edu.tr/arsiv/haberler/comu-lisansustu-egitim-enstitusu-ile-canak-kale-ser-r340.html>

2. <https://lee.comu.edu.tr/arsiv/haberler/comu-lisansustu-egitim-enstitusu-ile-turk-egitim-s-r243.html>
 3. <https://lee.comu.edu.tr/arsiv/haberler/comu-lisansustu-egitim-enstitusu-ile-egitim-bir-se-r241.html>
 4. <https://lee.comu.edu.tr/arsiv/haberler/comu-lisansustu-egitim-enstitusu-ile-savde-s-sen-ar-r230.html>
 5. <https://lee.comu.edu.tr/arsiv/haberler/comu-lisansustu-egitim-enstitusu-mudurlugu-izmir-k-r159.html>
 6. <https://lee.comu.edu.tr/arsiv/haberler/comu-lisansustu-egitim-enstitusu-mudurlugu-anabili-r158.html>
- ÇOMÜ LEE İç Paydaş Toplantısı
 1. <https://lee.comu.edu.tr/arsiv/haberler/comu-lisansustu-egitim-enstitusu-idari-personeli-o-r321.html>
 2. <https://lee.comu.edu.tr/arsiv/haberler/lisansustu-ogrenci-oryantasyonu-gerceklestirildi-r298.html>
 3. <https://lee.comu.edu.tr/arsiv/haberler/comu-lisansustu-egitim-enstitusu-mudurlugunde-2022-r281.html>
 4. <https://lee.comu.edu.tr/arsiv/haberler/lisansustu-egitim-enstitusunde-idari-personel-ile--r259.html>
 5. <https://lee.comu.edu.tr/arsiv/haberler/lisansustu-egitim-enstitusu-idari-personeline-orya-r260.html>
 6. <https://lee.comu.edu.tr/arsiv/haberler/comu-lisansustu-egitim-enstitusu-ic-paydas-toplant-r258.html>
 7. <https://lee.comu.edu.tr/arsiv/haberler/comu-lisansustu-egitim-enstitusu-ic-paydas-toplant-r254.html>
 8. <https://lee.comu.edu.tr/arsiv/haberler/comu-lisansustu-egitim-enstitusu-idari-personel-or-r245.html>
 9. <https://lee.comu.edu.tr/arsiv/haberler/comu-lisansustu-egitim-enstitusu-ile-uzaktan-egiti-r237.html>

10. <https://lee.comu.edu.tr/arsiv/haberler/comu-lisansustu-egitim-enstitusu-ic-paydas-toplant-r235.html>
11. <https://lee.comu.edu.tr/arsiv/haberler/comu-lisansustu-egitim-enstitusu-kalite-guvence-ko-r236.html>
12. <https://lee.comu.edu.tr/arsiv/haberler/comu-lisansustu-egitim-enstitusu-idari-personeli-i-r216.html>
13. <https://lee.comu.edu.tr/arsiv/haberler/comu-lisansustu-egitim-enstitusu-ic-paydas-toplant-r215.html>
14. <https://lee.comu.edu.tr/arsiv/haberler/comu-lisansustu-egitim-enstitusu-2-kalite-guvence--r191.html>
15. <https://lee.comu.edu.tr/arsiv/haberler/lisansustu-ogrenci-oryantasyonu-gerceklestirildi-r183.html>
16. <https://lee.comu.edu.tr/arsiv/haberler/comu-lisansustu-egitim-enstitusu-kalite-guvence-ko-r161.html>
17. <https://lee.comu.edu.tr/arsiv/haberler/comu-lisansustu-egitim-enstitusu-mudurlugu-anabili-r158.html>
18. <https://lee.comu.edu.tr/arsiv/haberler/lisansustu-egitim-enstitusu-mudurlugu-fakulte-koor-r117.html>
19. <https://lee.comu.edu.tr/arsiv/haberler/comu-lisansustu-egitim-enstitusu-idari-personel-or-r144.html>
20. <https://lee.comu.edu.tr/arsiv/haberler/comu-lisansustu-egitim-enstitusu-idari-kadro-oryan-r10.html>

- Lisansüstü Eğitim Enstitüsü 2022 yılında 66 Enstitü Yönetim Kurulu toplantısı gerçekleştirilmiştir.

E.2. Kaynakların Yönetimi

Lisansüstü Eğitim Enstitüsü, insan kaynakları, mali kaynakları ile taşınır ve taşınmaz kaynaklarının tümünü etkin ve verimli kullandığını güvence altına almak üzere bir kalite yönetim sistemine sahiptir ve ilgili süreçleri her yıl izlemekte ve analiz etmektedir.

E.2.1. İnsan Kaynakları Yönetimi

Lisansüstü Eğitim Enstitüsü Müdür, Müdür Yardımcıları, Enstitü Kurulu, Enstitü Yönetim Kurullarının ve idari personelin görevleri atanma ve çalışma esasları 2547 sayılı Yükseköğretim Kanununda tanımlanmıştır.

Kanıtlar

- *Çanakkale Onsekiz Mart Üniversitesi Lisansüstü Eğitim Enstitüsü olarak sürekli düzenli şekilde akademik ve idari personele yönelik oryantasyon toplantısı gerçekleştirilmektedir. İdari personele yönelik gerçekleştirilen oryantasyon toplantısı için;*
 - <https://lee.comu.edu.tr/arsiv/haberler/comu-lisansustu-egitim-enstitusu-idari-personeli-o-r321.html>
 - <https://lee.comu.edu.tr/arsiv/haberler/lisansustu-ogrenci-oryantasyonu-gerceklendirildi-r298.html>
 - <https://lee.comu.edu.tr/arsiv/haberler/comu-lisansustu-egitim-enstitusu-mudurlugunde-2022-r281.html>
 - <https://lee.comu.edu.tr/arsiv/haberler/lisansustu-egitim-enstitusunde-idari-personel-ile--r259.html>
 - <https://lee.comu.edu.tr/arsiv/haberler/lisansustu-egitim-enstitusu-idari-personeline-orya-r260.html>
 - <https://lee.comu.edu.tr/arsiv/haberler/comu-lisansustu-egitim-enstitusu-ic-paydas-toplant-r258.html>
 - <https://lee.comu.edu.tr/arsiv/haberler/comu-lisansustu-egitim-enstitusu-ic-paydas-toplant-r254.html>
 - <https://lee.comu.edu.tr/arsiv/haberler/comu-lisansustu-egitim-enstitusu-idari-personel-or-r245.html>
 - <https://lee.comu.edu.tr/arsiv/haberler/comu-lisansustu-egitim-enstitusu-ile-uzaktan-egiti-r237.html>

- <https://lee.comu.edu.tr/arsiv/haberler/comu-lisansustu-egitim-enstitusu-ic-paydas-toplant-r235.html>
 - <https://lee.comu.edu.tr/arsiv/haberler/comu-lisansustu-egitim-enstitusu-kalite-guvence-ko-r236.html>
 - <https://lee.comu.edu.tr/arsiv/haberler/comu-lisansustu-egitim-enstitusu-idari-personeli-i-r216.html>
 - <https://lee.comu.edu.tr/arsiv/haberler/comu-lisansustu-egitim-enstitusu-ic-paydas-toplant-r215.html>
 - <https://lee.comu.edu.tr/arsiv/haberler/comu-lisansustu-egitim-enstitusu-2-kalite-guvence--r191.html>
 - <https://lee.comu.edu.tr/arsiv/haberler/lisansustu-ogrenci-oryantasyonu-gercekllestirildi-r183.html>
 - <https://lee.comu.edu.tr/arsiv/haberler/comu-lisansustu-egitim-enstitusu-kalite-guvence-ko-r161.html>
- *Lisansüstü Eğitim Enstitüsü her alanda daha iyi hizmet vermeyi amaçlayan şeffaf bir yönetim anlayışıyla, lisansüstü öğrencilerin kendi alanlarında bir bilim uzmanı olarak yetiştirilmelerini sağlamayı amaçlamaktadır. Lisansüstü Eğitim Enstitüsü'nde 102 anabilim/anasanat dalında; 296 Prof. Dr., 240 Doç. Dr., 281 Dr. Öğretim Üyesi, 5 Arş. Görevlisinden oluşan akademik personel ve 29 idari personel bulunmaktadır.*
 - *Akademik ve idari personel ile ilgili kurallar, süreçler vardır ve bunlar birim personeli tarafından bilinmektedir. Uygulamalar adaletli, liyakatli ve şeffaftır. Eğitim ve liyakat öncelikli kriter olup, yetkinliklerin artırılması temel hedeftir. Yetki devrine yönelik mekanizmalar işletilmektedir. Çalışan (akademik-idari) memnuniyetini/şikayetini/ önerilerini belirlemek ve izlemek amacıyla yöntem ve mekanizmalar geliştirilmiş olup, oryantasyon vb. uygulamalar gerçekleştirilmekte ve bunların sonuçları değerlendirilmektedir.*

E.2.2. Finansal Kaynakların Yönetimi

Lisansüstü Eğitim Enstitüsü Bütçe Uygulaması Sorumlu ve Görevlileri

Harcama Yetkilisi	Gerçekleştirme Görevlisi	Muhasebe	Taşınır Kontrol Yetkilisi	Taşınır Kayıt Yetkilisi
Doç.Dr. Yener PAZARCIK Enstitü Müdürü	Arzu Süngü Enstitü Sekreteri	Meltem ASLAN SARIKAYA İsmail BERKİT	Doç.Dr. Mustafa KARA Enstitü Müdür Yrd.	İsmail BERKİT

Bütçe Uygulama Sonuçları

Bütçe ödenekleri nispetinde, ödenek kalemlerinde aşağıdaki tabloda belirtilen harcamalar yapılmıştır.

Harcama	Tahsis edilen Ödenek (TL)		Harcanan Ödenek Miktarı (TL)		İhtiyaç duyulan ödenek miktarı	Gerçekleş tirme Oranı	Açıklamalar
	2021	2022	2021	2022			
01.01 Personel giderleri	20.343.195,00	30.117.198,46	20.343.194,58	30.117.198,46	yok	%100	2022 yıl sonu kapanışı sonrasında Harcama Yönetim Sisteminden çekilen ödenek miktarları
02.01 Sosyal Güvenlik Kurumu	340.361,05	470.260,23	340.361,05	470.260,23	yok	%100	2022 yıl sonu kapanışı sonrasında Harcama Yönetim Sisteminden çekilen ödenek miktarları
03.02 Tüketime Yönelik Mal ve Malzeme Alımları	4.000,00	4.000,00	0	3.540,00	yok	%88,5	2022 yıl sonu kapanışı sonrasında Harcama Yönetim Sisteminden çekilen ödenek miktarları
03.03 Yolluk Ödenekleri	34.300,00	17.000,00	14.032,61	9.089,30	yok	%53,46	2022 yıl sonu kapanışı sonrasında Harcama Yönetim Sisteminden çekilen ödenek miktarları

03.05 Hizmet Alımları	11.000,00	12.000,00	146,00	8.839,99	yok	%73,66	2022 yıl sonu kapanışı sonrasında Harcama Yönetim Sisteminden çekilen ödenek miktarları
03.07 Menkul Mal Gayri Maddi Hak Alım Bakım Ve Onarım Giderleri	9.000,00	11.000,00	8.978,00	10.325,00	yok	%93,86	2022 yıl sonu kapanışı sonrasında Harcama Yönetim Sisteminden çekilen ödenek miktarları

Lisansüstü Eğitim Enstitüsünde temel gider kalemleri tanımlanmış ve yıllar içinde izlenmektedir.

E.3. Bilgi Yönetim Sistemi

Enstitü, yönetsel ve operasyonel faaliyetlerinin etkin yönetimini güvence altına alabilmek üzere gerekli bilgi ve verileri periyodik olarak topladığı, sakladığı, analiz ettiği ve süreçlerini iyileştirmek üzere kullandığı Rektörlüğe bağlı entegre bir bilgi yönetim sistemine sahiptir.

E.3.1. Entegre Bilgi Yönetim Sistemi

Üniversitemizde UBYS (Üniversite Bilgi Sistemi) kullanılmakta olup ÇOMÜ Bilgi İşlem Daire Başkanlığına bağlı olarak UBYS destek birimi bulunmaktadır. UBYS destek birimi, Üniversitemiz birimlerinden gelen yazılım taleplerinin imkân dahilinde karşılanması ve geliştirilmesi ya da kurum dışından temin edilmesi konularında destek verilmesini, Yazılım ve Otomasyon Geliştirme Birimi tarafından geliştirilmiş yazılımların bakımını, güncellenmesini ve desteğini sağlamaktadır. Ayrıca ÇOMÜ Proje Süreçleri Yönetim Sistemi BAPSİS ile yapılmış veya yapılacak olan projelerin süreçleri takip edilmektedir.

Kanıtlar

- *Bilgi Yönetim Sistemi*

E.3.2. Bilgi Güvenliği ve Güvenilirliği

Çanakkale Onsekiz Mart Üniversitesinde 09.01.2019 tarihli ÇOMÜ Senato Kararında ISO27001:2013 Kalite Yönetim Sertifikası kapsamında Bilgi Güvenliği Yönetim Sistemi Politikasının oy birliği ile kabulü sağlanmıştır. TS EN ISO 27001:2013 Bilgi Güvenliği Yönetim Sistemin ana teması; ÇOMÜ Bilgi İşlem Daire Başkanlığında, insan, altyapı, yazılım,

donanım, kullanıcı bilgileri, kuruluş bilgileri, üçüncü şahıslara ait bilgiler ve finansal kaynaklar içerisinde bilgi güvenliği yönetiminin sağlandığını göstermek, risk yönetimini güvence altına almak, bilgi güvenliği yöntemi süreç performansını ölçmek ve bilgi güvenliği ile ilgili konularda üçüncü taraflarla olan ilişkilerin düzenlenmesini sağlamaktır.

Kanıtlar

- *Lisansüstü Eğitim Enstitüsü Arşivini yönetmek için bir komisyon oluşturulmuştur.*
- *Lisansüstü Eğitim Enstitüsü Arşivi için ayrı bir birim oluşturulmuş ve arşiv sorumlusu personeller görevlendirilmiştir.*

E.4. Hizmet ve Malların Uygunluğu, Kalitesi ve Sürekliliği

Çanakkale Onsekiz Mart Üniversitesi Lisansüstü Eğitim Enstitüsü mal ve hizmet alım süreçlerine dair değerlendirmeye raporun bu kısmında yer verilmektedir.

E.4.1. Hizmet ve Malların Uygunluğu, Kalitesi ve Sürekliliği

Çanakkale Onsekiz Mart Üniversitesi Lisansüstü Eğitim Enstitüsünde dışarıdan edinilen mal ve hizmetler kurumun ihtiyaçları doğrultusunda belirlenerek, belirli uygulamalar ile belli başlı işlemler sonucunda kuruma kazandırılmaktadır.

Lisansüstü Eğitim Enstitüsünde ihtiyaç duyulan ve sürekli kullanımda olan malzemeler ile ilgili ihtiyaç listesi (malzemeler özellikleri belirlenerek gönderilir) Piyasa Fiyat Araştırma Tutanağı ışığında, hangi malzemenin, hangi satıcıda, ne kadar bedel ile satıldığı belirlenir. Daha sonra uygun tedarikçi tarafından temin edilen mal üç kişilik Muayene Kabul Komisyonunca incelenir. Uygun görünen mal ve hizmetler için ise onay belgesi düzenlenerek mal ve hizmetin karşılığı ödenir.

Kanıtlar

- *Tedarik edilen hizmetlerin, malların ve tedarikçilerin listesi,*
 1. *Ke*** ambalaj, temizlik malzemesi alımı*
 2. *Pa*** Şti., elektrik malzemesi alımı*
 3. *Şa*** Üz***, çiçek fidanı alımı*
 4. *Mu*** Ca*** Aç***, enstitü dergisi alımı*
 5. *Ne*** GSM, toplu sms alımı*
 6. *Em*** Al***, toner alımı*

7. *Fa*** Ko***, arıtma cihazı malzemesi alımı*
8. *Ya*** kırtasiye, kırtasiye malzemesi alımı*
9. *Öz*** reklam, karar defteri alımı*
10. *Em*** Al***, bilgisayar alımı*
11. *Ke*** ambalaj, temizlik malzemesi alımı,*
12. *No*** ilaçlama, zirai ilaç alımı*
13. *Ar*** Ya***, temizlik malzemesi alımı*
14. *Se*** Ca*** Bu***, kırtasiye malzemesi alımı*
15. *Ça*** mobilya, pano ve dolap alımı*
16. *Fa*** Ko***, arıtma cihazı malzemesi alımı*
17. *At*** bilgisayar, yazılım kiralama*
18. *Ka*** Ak***, hırdavat malzemesi alımı*
19. *Ka*** Ak***, hırdavat malzemesi alımı*
20. *Ne*** GSM, toplu sms alımı*
21. *Ka*** mobilya, masa alımı*
22. *Ey*** Ki***, masa örtüsü alımı*
23. *Ne*** GSM, toplu sms alımı*
24. *Ya*** kırtasiye, kırtasiye malzemesi alımı*
25. *Öz*** reklam, kırtasiye malzemesi alımı*
26. *Em*** ofset, kırtasiye malzemesi alımı*
27. *So*** Sü***, yapay çiçek alımı*
28. *Em*** ofset, kırtasiye malzemesi alımı*
29. *Em*** ofset, yardımcı malzeme alımı*
30. *Pa*** Şti., elektrik malzemesi alımı*
31. *Yk*** temizlik, temizlik malzemesi alımı*

32. *Ça*** mobilya, çalışma koltuğu ve makam panosu alımı*
33. *Em*** Al***, toner alımı*
34. *Et*** grup, yazılım kiralama*
35. *Ta*** Ta***, hizmet alımı*

- *Lisansüstü Eğitim Enstitüsünde Standart uygulamalar ve mevzuata uygun biçimde mal ve hizmet alımı gerçekleştirmektedir. Enstitüye özgü süreçler mevcut değildir.*

E.5. Kamuoyunu Bilgilendirme ve Hesap Verebilirlik

Lisansüstü Eğitim Enstitüsünde, eğitim-öğretim programları ve araştırma-geliştirme faaliyetlerini de içerecek şekilde tüm faaliyetler hakkındaki bilgileri açık, doğru, güncel ve kolay ulaşılabilir şekilde yayımlanmakta ve kamuoyu bilgilendirilmektedir. Enstitü, yönetim ve idari kadroları verimliliğini ölçüp değerlendirebilen ve hesap verebilirliklerini sağlayan yaklaşımlara sahiptir.

Kanıt

- [COMÜ LEE İnternet Adresi Haberler Sekmesi](#)
- [COMÜ LEE İnternet Adresi Duyurular Sekmesi](#)

E.5.1. Kamuoyunu Bilgilendirme ve Hesap Verebilirlik

Çanakkale Onsekiz Mart Üniversitesi Lisansüstü Eğitim Enstitüsü kamuoyunu bilgilendirme konusunu ilkesel olarak benimsemiştir, bu amaçla hangi kanallarının nasıl kullanılacağı tasarlanmıştır, erişilebilir olarak ilan edilmiş ve tüm bilgilendirme adımları sistematik olarak atılmaktadır.

Enstitü internet sayfası doğru, güncel, ilgili ve kolayca erişilebilir bilgiyi vermektedir; bunun sağlanması için gerekli mekanizma ve altyapı mevcuttur. Kurumsal özerklik ile hesap verebilirlik kavramlarının birbirini tamamladığına ilişkin bulgular mevcuttur. İç ve dış hesap verme yöntemleri kurgulanmıştır ve uygulanmaktadır. Bilgilendirme süreçleri sistematiktir, ilan edilen takvim çerçevesinde gerçekleştirilir, sorumluları nettir.

Enstitü süreçlerinde alınan geri bildirimler ile etkinlik değerlendirilmektedir. Enstitünün dış paydaşları, ilişkili olduğu yerel yönetimler, diğer üniversitelere bağlı enstitüler, kamu kurumu kuruluşları, sivil toplum kuruluşları, sanayi ve yerel halk ile ilişkileri

değerlendirilme kapsamındadır. Birimde tanımlı süreçler doğrultusunda kamuoyunu bilgilendirme ve hesap verebilirlik mekanizmalarını işletmektedir.

Kamuoyunu bilgilendirme ve hesap verebilirlik mekanizmaları İç Kontrol Standartları Eylem Planı, Kamu Hizmet Standartları Tablosu, PUKÖ Döngüsü, Birim Faaliyet Raporu, ÖDR ve KİDR ile izlenmekte ve paydaş görüşleri doğrultusunda iyileştirilmektedir. İçselleştirilmiş, sistematik, sürdürülebilir ve örnek gösterilebilir uygulamalar bulunmaktadır.

Kanıtlar

- *Çanakkale Onsekiz Mart Üniversitesi Lisansüstü Eğitim Enstitüsü internet sayfasına ulaşmak için **tıklayınız.***
- *Çanakkale Onsekiz Mart Üniversitesi Lisansüstü Eğitim Enstitüsü Kalite Güvencesi İnternet Sekmesi.*
- *ÇOMÜ LEE İnternet Adresi Haberler Sekmesi*
- *ÇOMÜ LEE İnternet Adresi Duyurular Sekmesi*

SONUÇ VE DEĞERLENDİRME

Çanakkale Onsekiz Mart Üniversitesi Lisansüstü Eğitim Enstitüsü, güçlü yönleri ile iyileşmeye açık yönlerinin Kalite Güvencesi Sistemi, Eğitim ve Öğretim, Araştırma ve Geliştirme, Toplumsal Katkı ve de Yönetim Sistemi başlıkları altında özet olarak sunulmuştur.

Çanakkale Onsekiz Mart Üniversitesi Lisansüstü Eğitim Enstitüsü, 2021 yılında bir dış değerlendirme sürecinden geçmiştir. 2022 yılındaki Üniversite genelinde hayata geçen çalışmalar ve belirlenen süreçler içerisinde Lisansüstü Eğitim Enstitüsü de üzerine düşeni yapmış ve üniversite genelindeki kalite çalışmalarına ve toplam kalite anlayışının inşasına en büyük eğitsel birimlerden birisi olarak katkı vermeye çalışmıştır.

16 Haziran 2020 tarihindeki kuruluşundan itibaren bir dış denetim süreci kaygısı gütmeksizin süreçlerin ve tüm paydaşların kalite konusundaki beklentilerini gerçekleştirmeye üzere kurumsal süreçlerinin oluşturulması, geliştirilmesi ve sürdürülebilir kılınması için alınan pek çok kararın yanında [Lisansüstü Eğitim ve Öğretim Yönetmeliği](#) çalışması yapılmış, bunu destekleyen biçimde aşağıda belirtilen yönerge/ esaslar hazırlanmış ve tüm enstitü süreçlerinde standardizasyon ve kalite süreçleri işletilmeye başlanmıştır.

- [Çanakkale Onsekiz Mart Üniversitesi Lisansüstü Eğitim Enstitüsü Tez Çalışması Ve Dönem Projesi İntihal Raporu Uygulama Esasları](#)
- [Çanakkale Onsekiz Mart Üniversitesi Lisansüstü Eğitim Enstitüsü Uzaktan Öğretim Tezsiz Yüksek Lisans Uygulama Esasları](#)
- [Çanakkale Onsekiz Mart Üniversitesi Bilimsel Araştırma Etik Kurul Yönergesi](#)
- [Disiplinlerarası Anabilim/Anasanat Dalının Kurulması ile Disiplinlerarası Lisansüstü Programlarının Açılmasına ve Yürütülmesine İlişkin Yönerge](#)
- [Çanakkale Onsekiz Mart Üniversitesi Yabancı Uyruklu Öğrencilerin Lisansüstü Programlara Başvuru, Kabul ve Kayıt Yönergesi](#)
- [Türkiye Dışındaki Yükseköğretim Kurumlarından Mezun olan Öğrenciler için Not Karşılaştırma Tablosu](#)
- [Yurtdışında Kullanılan Not Sistemlerinin 4'lük Sistemdeki Karşılıkları](#)

ÇOMÜ Lisansüstü Eğitim Enstitüsü, niceliksel ve niteliksel özellikleri ile ülkemizde halihazırda kurulmuş Lisansüstü Eğitim Enstitüleri içerisindeki lider pozisyonunu üniversitemiz genelinde gerçekleştirilen nitelikli kalite çalışmalarından da aldığı güçle önümüzdeki yıllarda da sürdürmeyi planlamaktadır.