

Öz Değerlendirme Raporu

2022

ÇANAKKALE ONSEKİZ MART ÜNİVERSİTESİ

LİSANSÜSTÜ EĞİTİM ENSTİTÜSÜ

İŞLETME TEZLİ YÜKSEK LİSANS PROGRAMI

Prof. Dr. Nazan YELKİKALAN (Başkan)

Dr. Öğr. Üyesi Ahmet Orkun GÖKTEPE (Üye)

Doç. Dr. Filiz EROĞLU (Üye)

15.06.2023-30.06.2023

0. GİRİŞ

Günümüzde artan kamu ve vakıf üniversiteleri sayıları da dikkate alınarak Endüstri 4.0'ın üstün rekabet şartlarına uygun olarak sürdürülebilir rekabet avantajı kazanmak, eğitim ve öğretimde kaliteyi nicelik ve niteliksel anlamda arttırmaya çalışmak, girişimci ve yenilikçi üniversitelerin başında yer almak ve araştırma üniversiteleri arasına girmek vizyonu ile üniversitemiz Lisansüstü Eğitim Enstitüsü İşletme Anabilim Dalı İşletme Tezli Yüksek Lisans Programının öz değerlendirme raporunu oluşturma gerekliliği doğmuştur.

Bu Öz Değerlendirme Raporu; Çanakkale Onsekiz Mart Üniversitesi, Lisansüstü Eğitim Enstitüsü İşletme Anabilim Dalı Tezli Yüksek Lisans Programının eğitim öğretim kalitesini artırabilmesi ve gerçekleşen hızlı değişimlere ayak uydurabilmesi için uygulaması gereken stratejik gereksinimleri iç ve dış paydaşlardan elde edilen geri bildirimler doğrultusunda değerlendirmek amacıyla hazırlanmıştır. Bu raporun ortaya koyduğu eksik ve sorunlar irdelenip, sonuçlarını değerlendirilerek gerekli revizyon ve güncellemeler de ileride yapılacaktır. Zira bu raporun programımızın bütün sorunlarını tespit etmesi veya çözmesi beklenmemekte fakat sorunların tespit edilmesinde ve çözülmesinde önemli rehberlerden biri olarak kullanılması amaçlanmaktadır.

Amaç

Bu çerçevede bu raporun temel amacı; programımızın günümüzün ve geleceğin rekabet koşullarıyla uyumlu hale getirilmesi doğrultusunda kapsamlı bir öz değerlendirmede bulunarak bölgesel anlamda tercih edilirliliğimizi arttırarak üniversitemizin sürdürülebilir rekabet üstünlüğüne anlamlı katkılar sunmaktır.

Kapsam

Bu dokümanda sunulan bilgiler Çanakkale Onsekiz Mart Üniversitesi, Lisansüstü Eğitim Enstitüsü İşletme Anabilim Dalı Tezli Yüksek Lisans Programını kapsamaktadır. Bu doküman öz değerlendirme komisyonu üyeleri tarafından tüm iç ve dış paydaşların önerileri ışığında hazırlanmıştır.

Uygulama Planı

Program danışmanlığımızca yürütülen bu süreçte öncelikle alanında uzman öğretim elemanlarımız arasından 2 kişilik bir öz değerlendirme komisyonu oluşturulmuştur. Ardından bu komisyon tüm iç ve dış paydaşlardan gerekli bilgi ve önerileri temin ederek bu raporun hazırlanmasına katkı sunmuştur.

0.1. Programa Ait Genel Bilgiler ve Genel Ölçütler

01.1. Programın Kısa Tarihçesi ve Sahip Olduğu İmkanlar

3 Temmuz 1992 tarihinde, 3837 sayılı kanunla kurulan Çanakkale Onsekiz Mart Üniversitesi, 1992-1993 Eğitim-Öğretim yılında Trakya Üniversitesi'nden devredilen Çanakkale Eğitim Fakültesi, Çanakkale Meslek Yüksekokulu ve Biga Meslek Yüksekokulu ile eğitim-öğretim hayatına başlamıştır.

1 Lisansüstü Eğitim Enstitüsü, 18 Fakülte, 4 Yüksekokul, 13 Meslek Yüksekokulu ile beraber üniversitemiz toplam 36 eğitim birimine ulaşmıştır. Bunların yanı sıra; 45 Araştırma ve Uygulama Merkezi de faal haldedir ve Türkiye'nin en iyi kütüphanelerinden birine sahiptir. Tezli Yüksek Lisans programımız Biga İİBF bünyesindeki İşletme bölümünde öğretime başlamıştır. Biga İİBF, Ağaköy Yerleşkesinde 900 dönümlük arazi üzerinde kurulmuş olup, 29.495 m²lik kapalı alanında 26 derslik ve 5 amfinin yanı sıra, bilgisayar laboratuvarı, bilgisayar donanımlı kütüphane ve Yabancı Dil Hazırlık Binası 1000 seyirci kapasiteli kapalı spor salonu, 550 kişilik konferans salonu, yemekhane, kantinler, pastane, kırtasiye, internet kafe vb. mekanlar bulunmaktadır. Programın gerçekleştirildiği Çanakkale'nin Biga ilçesi coğrafi olarak Bursa, Balıkesir, İstanbul, İzmir gibi ana arterlere yakındır.

Açıldığı günden sonra Sosyal Bilimler Enstitüsü bünyesinde faaliyet gösteren program, enstitünün kapatılmasının ardından 16 Haziran 2020 itibarıyla ÇOMÜ Lisansüstü Eğitim Enstitüsü'ne bağlı olarak öğretime devam etmektedir. Programımız iş dünyası ve kamu ile sıkı iletişim halindedir.

01.2. Programın Öğretim Yöntemi, Eğitim Dili ve Öğrenci Kabulü

Enstitümüz YL-Tezli Programı yukarıda bahsedilen tüm bu imkanlar kapsamında öğrencilere kamu, özel sektör, sivil toplum kuruluşları ve/veya girişimcilik alanında iş fırsatı sunan, nitelikli ara eleman yetiştirmeyi amaçlayan tezli yüksek lisans programını tamamlama süresi, bilimsel hazırlıkta geçen süre hariç, kayıt olduğu programa ilişkin derslerin verildiği dönemden başlamak üzere, her dönem için kayıt yaptırıp yaptırmadığına bakılmaksızın en az dört yarıyıl, en çok altı yarıyıldan oluşan yüksek lisans seviyesinde öğrenim veren bir programdır. Programımızın eğitim dili Türkçedir.

Lisansüstü programlara öğrenci alımı, alınacak öğrenci sayısı, aranan şartlar ve diğer hususlar EABDK/EASDK'nın önerisi, EK'nın kararı ve Senatonun onayı ile belirlenir ve enstitünün internet sayfasında ilan edilir. Lisansüstü programlara öğrenci alımı bir öğretim yılında bir veya iki defa yapılabilir. Öğrenci alımıyla ilgili tüm işlemler, enstitü müdürlükleri tarafından yürütülür. Tezli yüksek lisans programlarına öğrenci kabulünde ALES Yüksek lisans programlarına başvurabilmek için adayların, bir lisans diplomasına ve YÖK'ün belirlediği standart puandan az olmamak koşuluyla, ALES'ten başvurduğu programın puan türünden Senato tarafından belirlenecek standart puana sahip olmaları gerekir. YL-Tezli programlarına ve Güzel Sanatlar Fakülteleri ile Konservatuarlar bünyesinde bulunan EASD açılan tezli yüksek lisans programlarına öğrenci kabulünde ALES puanı koşulu aranmaz. YL-Tezli programına öğrenci kabulüne ilişkin diğer esaslar her enstitü için EK'nın önerisi ve Senatonun kararıyla belirlenir.

Tezli yüksek lisans programında danışman ataması, tez danışmanı ataması öğrencinin çalışma alanı dikkate alınarak öğrenci tercihi, öğretim elemanı uzmanlık alanı ve danışmanlık yükleri dikkate alınarak EABDK/EASDK'nın önerisi ve EYK'nın kararı ile yapılır. Enstitü EABD/EASD her öğrenci için Üniversite kadrosunda bulunan bir tez danışmanını en geç birinci yarıyılın sonuna kadar enstitüye bildirir. Tez danışmanı, öncelikle EABD/EASD kadrosunda bulunan ve en az iki yarıyıl lisans/yüksek lisans programlarında ders vermiş olan öğretim üyeleri arasından belirlenir. Belirtilen niteliklere sahip

öğretim üyesi bulunmaması halinde Üniversitenin kadrosunda veya diğer üniversitelerde görev yapan öğretim üyeleri arasından seçilir. Tez çalışmasının niteliğinin birden fazla danışman gerektirdiği durumlarda atanacak olan ikinci tez danışmanı, birinci danışmanın görüşü, EABDK/EASDK önerisi ve EYK kararı ile Üniversite kadrosu dışından da en az doktora derecesine sahip kişilerden olabilir. Bu durumda, öğrencinin dersleri ve tez çalışmalarıyla ilgili resmî işlemleri gerçekleştirme görevini birinci danışman yerine getirir. Zorunlu hallerde birinci danışmanın görevini yerine getirememesi durumunda, öğrencinin talebi, EABDK/EASDK önerisi ve EYK kararıyla ikinci danışman birinci danışmanın görevlerini yerine getirebilir. Danışman değişikliği öğrencinin talebi, mevcut ve atanacak danışmanın görüşü alınarak, EABDK/EASDK'nın önerisi ve EYK kararı ile gerçekleştirilir. Öğrencinin alacağı derslerin seçimi, onaylanması ve tez çalışmaları ile ilgili akademik görev ve sorumluluklar danışman tarafından yürütülür. Üniversitedeki görevinden emeklilik veya başka bir yükseköğretim kurumuna geçiş yaparak ayrılan öğretim üyesinin başlamış olan danışmanlığı, öğrencinin talebi EABDK/EASDK'nın önerisi ve EYK tarafından uygun görülmesi durumunda süreç tamamlanıncaya kadar devam edebilir. Bir öğretim üyesinin danışman olarak atanabilmesi için, enstitü bünyesinde daha önce yürüttüğü yüksek lisans tezlerinden, bilimsel etkinlik, bilimsel yayın ve/veya bilimsel toplantılarda bildiri sunma ile ilgili asgari şartlar getirilebilir. Bu konuyla ilgili esaslar EYK'nın kararı ve Senatonun onayıyla belirlenir.

Öğrencinin hazırladığı tez önerisi, danışmanı tarafından EABD/EASD'ye sunulur. Gerekli durumlarda tez önerisi ile birlikte, Üniversitenin Etik Kurulu Raporu da istenebilir. Tez önerisinin EK'nın belirlediği kurallara uygun olarak hazırlanması gerekir. Tez önerisi EABDK/EASDK kararı ile en geç ikinci yarıyılın sonuna kadar enstitüye bildirilir ve EYK tarafından karara bağlanır. Tezli yüksek lisans programındaki öğrenci, enstitünün belirlediği tez yazım kurallarına göre danışmanı/danışmanları ile hazırladığı tezini, jüri önünde sözlü olarak savunur. Öğrencinin tez savunma sınavına alınabilmesi için, programın gerektirdiği zorunlu dersleri başarıyla tamamlaması, asgari kredi koşullarını sağlaması ve uzmanlık alan dersini en az iki dönem başarı ile alması gerekir. Yüksek lisans tezinin savunmasından önce ve düzeltme verilen tezlerde ise düzeltme ile birlikte öğrenci tezini tamamlayarak danışmanına sunar. Danışman tezin savunulabilir olduğuna ilişkin görüşünü intihal raporunu ve tezin bir kopyasını ve tez jürisi atama formunu EABDB/EASDB'ye iletir. Rapordaki verilerde gerçek bir intihalin tespiti halinde gerekçesi ile birlikte karar verilmek üzere tez enstitü yönetim kuruluna gönderilir. Yüksek lisans tez jürisi, tez danışmanı ve EABDK/EASDK önerisi ve EYK onayı ile atanır. Gerekli durumlarda EYK, EABDK/EASDK tarafından önerilen jüri üyelerinde değişiklik yapabilir. Jüri, biri öğrencinin tez danışmanı, en az biri de Üniversite dışından olmak üzere üç veya beş asil iki yedek öğretim üyesinden oluşur. Yedek üyelerden biri başka bir yükseköğretim kurumundan belirlenir. Jürinin üç kişiden oluşması durumunda ikinci tez danışmanı jüri üyesi olamaz. (Değişik:RG-18/8/2019-30862) Tez, öğrenci tarafından jüri üyelerine teslim edilir. Jüri üyeleri, EYK tarafından belirlenen tarihte tüm üyeleriyle bizzat ya da jürinin salt çoğunluğunun fiilen sınava katılması şartı ile diğer jüri üyesinin/üyelerinin şehir dışı ya da yurt dışından gelememesi durumunda enstitü yönetim

kurulunun kararı ile video konferans sistemi yoluyla kayıt altına alınarak elektronik ortamda toplanarak aralarından birini başkan seçip öğrenciyi tez savunma sınavına alır. Sınav, tez çalışmasının sunulması ve bunu izleyen soru-cevap bölümünden oluşur ve öğretim elemanları, lisansüstü öğrenciler, alanın uzmanlarından oluşan dinleyicilerin katılımına açık ortamlarda gerçekleştirilir. (Değişik:RG-18/8/2019-30862) Tez sınavının tamamlanmasından sonra jüri tez hakkında salt çoğunlukla kabul, ret veya düzeltme kararı verir. Bu karar EABD/EASD başkanlığınca jürideki tüm üyelerin bizzat katılımı halinde üç gün içinde, video konferans sistemi yoluyla yapılması halinde tez sınavını izleyen on gün içinde enstitüye tutanakla bildirilir. Ret, düzeltme ve salt çoğunlukla kabul durumlarında, olumsuz oy kullanan üye ya da üyelerin gerekçelerini tutanakta belirtmeleri zorunludur. Tezi hakkında düzeltme kararı verilen öğrenci en geç üç ay içinde, azami süresi içerisinde düzeltmeleri yapılan tezi aynı jüri önünde yeniden savunur. Tez savunma veya tez düzeltme sınavına geçerli mazereti nedeniyle katılamayan öğrenciye mazeretini bildirir belge ile birlikte mazeretinin ortaya çıkmasından itibaren yedi gün içinde başvurması halinde azami süreler içerisinde ise EYK tarafından yeniden sınav hakkı verilebilir. Kabul edilebilir mazereti olmaksızın sınava girmeyen öğrenci başarısız sayılır. Tezi reddedilen öğrencinin talepte bulunması halinde, tezli yüksek lisans programının ders kredi yükü, tez yazımı ve benzeri gereklerini yerine getirmiş olmak kaydıyla kendisine tezli yüksek lisans diploması verilebilir. Kabul edilen tezlerin Yüksek Lisans Tezi Sınav Sonuç Formu sayfasında jüri üyelerinin imzaları bulunur. Oy çokluğu ile kabul edilen tezlerde, ret oyu kullanan üye ya da üyeler olumsuz ibaresini belirtebilirler.

Tez sınavında başarılı olmak ve bu Yönetmelik hükümleriyle belirlenen mezuniyet için gerekli diğer koşulları da sağlamak kaydıyla, yüksek lisans tezinin ciltlenmiş en az üç kopyasını tez sınavına giriş tarihinden itibaren bir ay içinde enstitüye teslim eden ve tezi şekil yönünden uygun bulunan yüksek lisans öğrencisine tezli yüksek lisans diploması verilir. Enstitü yönetim kurulu talep halinde teslim süresini en fazla bir ay daha uzatabilir. Bu koşulları yerine getirmeyen öğrenci koşulları yerine getirinceye kadar diplomasını alamaz, öğrencilik haklarından yararlanamaz ve azami süresinin dolması halinde ilişkisi kesilir. Tezli yüksek lisans diploması üzerinde öğrencinin kayıtlı olduğu enstitü anabilim/anasanat dalındaki programın YÖK tarafından onaylanmış adı bulunur. Mezuniyet tarihi, tezin sınav jüri komisyonu tarafından imzalı nüshasının enstitüye teslim edildiği tarihtir. Tezli yüksek lisans diploması üzerinde öğrencinin kayıtlı olduğu enstitü anabilim/anasanat dalındaki programın YÖK tarafından onaylanmış adı bulunur. Mezuniyet tarihi anasanat programlarına kayıtlı öğrenciler için tez sınavı sonrası yapılan ve başarılı bulunan uygulamalı sınav tarihi; diğer programlara kayıtlı öğrenciler için ise tezin kabul edildiği tez sınavı tarihidir. Tezli yüksek lisans öğrencisinin mezuniyetine, EYK tarafından karar verilir. Tezin tesliminden itibaren üç ay içinde yüksek lisans tezinin bir kopyası elektronik ortamda, bilimsel araştırma ve faaliyetlerin hizmetine sunulmak üzere enstitü tarafından YÖK Başkanlığına gönderilir.

01.3. Programın İdari Yapısı ve Öğretim Kadrosu

İşletme Anabilim Dalı öğretim üyesi kadrosunda 3 Prof. Dr., 5 Doç. Dr., 7 Dr. Öğr. Üyesi ve 2 Öğr. Gör. ünvanlı hocamız bulunmaktadır. Öğretim üyelerimiz kendi danışmanlığı altında bulunan öğrencilerinin akademik hayatla ilgili sorularını mümkün olan her zaman cevaplamakta ve onlara yol göstermektedirler. Öğrencilerimize ders döneminde ders seçimlerinde ve tez aşamasında tüm öğretim elemanlarımızca destek ve yönlendirmeler yapılmaktadır.

Bölümümüzün idari yapısı bölüm başkanı ve ona bağlı iki bölüm başkan yardımcısından oluşmaktadır. Bölüm başkanımız birim yöneticisine bağlı olarak görev yapmaktadır. Bölümümüzde lisans ve lisansüstü programlara ait dersler, görev dağılımı, öğretim planı gibi konular toplamı gündemi oluşturularak ve bölüm öğretim üyelerinin katılımı ile gerçekleştirilen toplantılar ile belirlenmektedir. Bölümümüz hedefleri olan bu hedeflerin ulaşılabilirliğini sürekli test ederek bu hedeflere doğru ilerleyen, şeffaf ve katılımcı bir yönetim tarzıyla ilgili tüm paydaşları sürece dahil etmeye çalışan deneyimli kadrosuyla güçlü ve rekabetçi bir yapıya sahiptir.

01.4. Programın Vizyon ve Misyonu

İşletme Anabilim Dalının vizyonu, ulusal ve uluslararası ortamlarda mensubu olmaktan gurur duyulan, paylaşımcı, araştırmacı, katılımcı, çağdaş bir öğretim kültürü içinde üreteceği bilginin yanında vereceği eğitim ve öğretim ile kendi alanında ülkenin çağdaş uygarlık seviyesinin üstüne çıkmasına katkı sağlayacak lider bir anabilim dalı olmaktır.

İşletme Anabilim Dalının misyonu ise, ülkenin geleceği için nitelikli, çağın dinamiklerine ayak uyduran, araştıran işletmecileri topluma kazandırmak, bunu yaparken de bilimsel araştırmalarının sonuçları ile topluma ve akademik camiaya katkı sağlamaktır.

01.5. Programın Amacı

İşletme Yüksek Lisans Tezli Programı, öğrencilerinin işletmecilik ve yönetim alanlarında en güncel bilgilerle donatılması ve var olan bilgilerin yenilenmesini amaçlamakta ve tüm işletme fonksiyonlarını kapsamaktadır. Bu program ile öğrenciler global bir anlayış içinde işletmeleri çevreleyen faktörleri kavrama olanağı elde edecekler ve hem kişisel hem de profesyonel anlamda farklılık yaratma konusunda önemli adımlar atmış olacaklardır. Program sonunda öğrenciler, gerek Türkiye genelinde gerekse tüm dünyada kurumsallaşmış firmalarda görev alabilmek üzere, işletme ve yönetim alanında sağlam bir temel kazanmaktadır.

İşletme Tezli Yüksek Lisans Programı'nın temel amaçları arasında mezunların, lisans yeterliliklerine dayalı olarak işletme alanında bilgilerini uzmanlık düzeyinde geliştirmelerinin, işletmecilik alanında karşılaşılan bir sorunu, değerlendirme, çözüm yöntemi geliştirme, çözme ve sonuçları değerlendirmelerinin, işletme alanındaki güncel gelişmeleri yazılı, sözlü ve görsel olarak aktarmalarının, işletme alanıyla ilgili bilgileri eleştirel bir gözle değerlendirmelerinin sağlanmasıdır.

01.6. Programın Hedefi

İşletme Tezli Yüksek Lisans mezunlarımız sanayi kuruluşlarında, bankacılık, turizm, danışmanlık kuruluşları, muhasebe ve denetim şirketleri, sigorta şirketleri, ulaştırma hizmetleri vb. özel sektör kuruluşlarının yanı sıra Merkez Bankası, Hazine Müsteşarlığı, Dış Ticaret Müsteşarlığı, Devlet Planlama Teşkilatı, Sermaye Piyasası Kurulu, Sanayi ve Ticaret Odaları gibi kamu kuruluşlarının çeşitli kademelerinde görev yapabilirler. Banka müfettişliği ve uzmanlığı, serbest mali müşavirlik, pazarlama ve insan kaynakları, üretim planlaması ve stok kontrolü, yönetim bilgi sistemleri, mezunlarımızın çalışabileceği ve yönetici pozisyonlarda görev alabilecekleri diğer alanlardan bazılarıdır.

01.7. Kazanılan Derece

İşletme Tezli Yüksek Lisans programını başarıyla tamamlayan öğrenciler, İşletme alanında Tezli Yüksek Lisans derecesi almaya hak kazanmaktadır. Öğrencilerin akademik programların müfredatı içerisinde her ders biriminin beklenen sonuçlarının elde edilmesindeki başarısı, dönem içi faaliyetlerin değerlendirilmesi ile değerlendirilir (ara sınav, uygulama / uygulama, işyerinde özel ders stajı, seminer, proje, ödev, laboratuvar, vb.) ve final veya telafi sınavı değerlendirmeleri ile birlikte her yarıyıl sonunda açıklanır. Dönem içi faaliyetlerin değerlendirme notlarının nihai notuna katkısı %40 olup, final sınavının tamamı Yönetmelik tarafından belirlenen oranı %60'tır. Bu programdan mezun olabilmek için kredili derslerini ve dönem projesini başarıyla tamamlayan öğrencinin mezuniyetine EYK tarafından karar verilir ve öğrenciye tezli yüksek lisans diploması verilir.

01.8. Öğrencilerin Programı Seçerken Sahip Olması Gereken Yetkinlikler

Yüksek lisans programlarına başvurabilmek için adayların, bir lisans diplomasına ve YÖK'ün belirlediği standart puandan az olmamak koşuluyla, ALES'ten başvurduğu programın puan türünden Senato tarafından belirlenecek standart puana sahip olmaları gerekir. Tezli yüksek lisans programlarına ve Güzel Sanatlar Fakülteleri ile Konservatuvarlar bünyesinde bulunan EASD açılan tezli yüksek lisans programlarına öğrenci kabulünde ALES puanı koşulu aranmaz. Yüksek lisans programlarına öğrenci kabulüne ilişkin diğer esaslar her enstitü için EYK'nın önerisi ve Senatonun kararıyla belirlenir.

01.9. Öğrencilerin Öğrenimleri Sonunda Sahip Olacağı Yetkinlikler

İşletme Tezli Yüksek Lisans programından mezun olan öğrenciler sanayi kuruluşlarında, bankacılık, turizm, danışmanlık kuruluşları, muhasebe ve denetim şirketleri, sigorta şirketleri, ulaştırma hizmetleri vb. özel sektör kuruluşlarının yanı sıra Merkez Bankası, Hazine Müsteşarlığı, Dış Ticaret Müsteşarlığı, Devlet Planlama Teşkilatı, Sermaye Piyasası Kurulu, Sanayi ve Ticaret Odaları gibi kamu kuruluşlarının çeşitli kademelerinde görev yapabilirler. Banka müfettişliği ve uzmanlığı, serbest mali müşavirlik, pazarlama ve insan kaynakları, üretim planlaması ve stok kontrolü, yönetim bilgi sistemleri, mezunlarımızın çalışabileceği ve yönetici pozisyonlarda görev alabilecekleri diğer alanlardan

bazılarıdır. Ayrıca programdan mezun olan öğrenciler, tezli yüksek lisans programlarında öğrenim görmek üzere başvuruda bulunabilir veya eğitimleri devam ederken ÇOMÜ Lisansüstü Eğitim Enstitüsü'nün yönetmeliklerine uygun şartları sağladıkları takdirde tezli yüksek lisans programlarına geçiş yapabilirler.

01.10. Programın Mevcut Öğrenci Profili

Hemen her alandan her öğrencinin tercih ettiği bir lisansüstü programı olan İşletme Tezli Yüksek Lisans programımızı genel olarak yoğunlukla Çanakkale, Balıkesir, Bursa, , Edirne, Kırklareli, Tekirdağ, İstanbul, İzmir illerinden ve bu illerin ilçelerindeki lisans mezunları tercih etmektedir. 2020-2021 yılı güz dönemi alımlarından itibaren İşletme Tezli Yüksek Lisans Programına, alan için olarak, İİBF bölümleri, Uygulamalı Bilimler, Lojistik ve Turizm Fakültelerinin ilgili bölümlerinden daha fazla ağırlıklı öğrenci alımına başlanmış, ancak diğer fakültelerin ilgili bölümlerinden de öğrenci alımına devam edilmiştir.

01.11. Program Mezunlarının Mesleki Profili

Programımızı başarıyla tamamlayan öğrenciler muhasebe ve denetim şirketleri, sigorta şirketleri, ulaştırma hizmetleri vb. özel sektör kuruluşlarının yanı sıra Merkez Bankası, Hazine Müsteşarlığı, Dış Ticaret Müsteşarlığı, Devlet Planlama Teşkilatı, Sermaye Piyasası Kurulu, Sanayi ve Ticaret Odaları gibi kamu kuruluşlarının çeşitli kademelerinde görev yapabilirler. Banka müfettişliği ve uzmanlığı, serbest mali müşavirlik, pazarlama ve insan kaynakları, üretim planlaması ve stok kontrolü, yönetim bilgi sistemleri, mezunlarımızın çalışabileceği ve yönetici pozisyonlarda görev alabilecekleri diğer alanlardan bazılarıdır.

01.12. Programın Paydaşları

Programımızın gelişebilmesi, eğitim kalitesini artırabilmesi, çağdaş ve modern eğitim teknolojileri ile donatılabilmesi ancak tüm paydaşlarının desteği ile mümkün olabilecektir. Bu amaçla paydaşları belirleyerek onların durumlarını da dikkate alacak şekilde stratejilerini belirlemiştir. Bunların başlıcaları üniversitemiz ve Lisansüstü Eğitim Enstitüsü' nün ikili işbirliği ve protokolleri içerisinde bulunan kurumlardır. Bu kapsamda paydaşlarımızın başlıcaları şu şekilde sıralanabilir:

- Valilik, Kaymakamlık ve diğer resmî kuruluşlar
- Yüksek Öğretim Kurulu
- Üniversitelerarası Kurul
- Ulusal ve Uluslararası Eğitim ve Araştırma Kurumları
- Özel Sektör Kuruluşları (Çanakkale Seramik, Doğtaş, İÇDAŞ, Dardanel vb.)
- Sivil Toplum Kuruluşları
- Bankalar (Ziraat Bankası)
- İstanbul İl Sağlık Müdürlüğü

- Akademik personelimiz ve aileleri
- İdarî personelimiz ve aileleri
- Öğrencilerimiz ve aileleri
- Mezunlarımız

01.13. Programın İletişim Bilgileri

Çanakkale Onsekiz Mart Üniversitesi

Lisansüstü Eğitim Enstitüsü

İşletme Anabilim Dalı

İşletme Tezli Yüksek Lisans

Çanakkale Onsekiz Mart Üniversitesi Biga İktisadi ve İdari Bilimler Fakültesi

Prof. Dr. Ramazan AYDIN Yerleşkesi Biga/ÇANAKKALE 17200

Program Başkanı: Prof. Dr. Nazan YELKİKALAN

E-posta : nyelkikalan@comu.edu.tr

Telefon : 0 (286) 3358740 Dahili: (33172)

Faks : 0 286 3358736

ÖRNEK UYGULAMA

KANIT

Kanıt linkleri:

<https://lee.comu.edu.tr/kurumsal/anabilim-anasanat-dallari-r3.html>

<https://ubys.comu.edu.tr/AIS/OutcomeBasedLearning/Home/Index?id=6624&culture=tr-TR>

<https://www.mevzuat.gov.tr/mevzuat?MevzuatNo=36045&MevzuatTur=8&MevzuatTertip=5>

<https://lee.comu.edu.tr/kurumsal/mevzuat-r18.html>

<https://biibf.comu.edu.tr/personel/akademik-kadromuz-r3.html>

<http://kalite.comu.edu.tr/>

<https://cdn.comu.edu.tr/cms/lee/files/2445-2022-2023-egitim-ogretim-yili-guz-yariyili-tezli-y.pdf>

1. ÖĞRENCİLER

1.1. Öğrenci Kabulleri

20 Nisan 2016 tarih ve 29690 Sayılı Resmi Gazetede yayımlanan “Lisansüstü Eğitim ve Öğretim Yönetmeliği ile 02 Mayıs 2017 tarih ve 30054 sayılı Resmi Gazetede yayımlanarak yürürlüğe giren Çanakkale Onsekiz Mart Üniversitesi Lisansüstü Eğitim-Öğretim Yönetmeliği’nde yer alan hükümler geçerlidir:

Adaylar bir başvuru döneminde en fazla 1 tezli-1 tezsiz olmak üzere Enstitü bünyesinde iki yüksek lisans programına başvuru yapabilir. Mezuniyet not ortalamaları 100’lük sisteme göre hesaplanır. Diplomasında veya not transkript belgesinde mezuniyet not ortalaması 100’lük sisteme göre

hesaplanmamış adayların not ortalamalarının 100'lük sisteme dönüştürülmesinde Senato'nun kararı ile belirlenen not dönüşüm cetveli esas alınır.

Ön lisans eğitiminden sonra lisans tamamlama yoluyla lisans diploması alanların mezuniyet not ortalamaları ön lisans notları da dikkate alınarak sekiz yarıyıl üzerinden hesaplanır. Bu nedenle adayların 2 yıllık ön lisans transkriptlerini de başvuru evraklarına eklemeleri gerekmektedir. Bir programa başvurmak için gerekli olan öğrenim düzeyini (yüksek lisans programları için lisans, doktora programları için yüksek lisans) yurt dışında tamamlayan Türkiye Cumhuriyeti vatandaşı adayların YÖK'ten denklik belgesi almış olmaları zorunludur.

Tezli Yüksek Lisans Programlarına Öğrenci Kabulü

Lisans programı mezunu olmak. Adayların ALES'ten başvurduğu programın puan türünden en az 55 standart puana sahip olmaları gerekir. Konservatuvar programları ile güzel sanatlar fakültelerinin sadece özel yetenek sınavı ile öğrenci kabul eden programlarının enstitülerdeki anasanat ve anabilim dallarına öğrenci kabulünde, ALES şartı aranmaz.

Lisansüstü Başvuruları Değerlendirme Ölçütleri (Tezli Yüksek Lisans)

ALES veya eşdeğeri sınav puanının %50'si, Lisans not ortalamasının %10'u, Bilim sınavı puanının %30'u, Yabancı dil puanının %10'u toplanır. Tezli yüksek lisans programlarına kabul edilebilmek için oluşacak toplam notu en az 65 olanlar programa kabul edilirler. Tezli yüksek lisans programları için bilim sınavı yazılı olarak yapılır. Adayların başarılı sayılmaları için bilim sınavına girmeleri ve sınavdan 100 üzerinden en az 50 puan almaları gerekir. Tezli yüksek lisans programları yabancı dil puanı için, YDS, ÜDS, KPDS, YÖKDİL, ÇOMÜ Yabancı Diller Yüksek Okulu'nun yaptığı yabancı dil sınavı ve YÖK tarafından eşdeğerliği kabul edilen yabancı dil sınavlarından alınan puanlar geçerlidir.

Tezli yüksek lisans programları için bilim sınavı yazılı olarak yapılır. Adayların başarılı sayılmaları için bilim sınavına girmeleri ve sınavdan 100 üzerinden en az 50 puan almaları gerekir. Resim ve Seramik Tezli Yüksek Lisans programları için yapılan uygulama sınavı, adayların çalışma alanlarındaki bilgi ve becerilerini uygulamalı olarak ölçmeyi amaçlar. Tezli yüksek lisans programları yabancı dil puanı için, YDS, ÜDS, KPDS, YÖKDİL, ÇOMÜ Yabancı Diller Yüksek Okulu'nun yaptığı yabancı dil sınavı ve YÖK tarafından eşdeğerliği kabul edilen yabancı dil sınavlarından alınan puanlar geçerlidir. Programımız mezunlarının, nitelikli biçimde yetişmiş işgücü potansiyeli olarak, çalışacakları sektörle ilgili ulusal ve uluslararası platformda yaşanan güncel gelişmeleri takip eden, iletişim becerisi yüksek, özgüveni tam, girişimci ve yenilikçi uzmanlar olarak hizmet vermelerini hedeflemektedir. Bu doğrultuda öğrencilere işletmelerin sahip oldukları para, insan gücü, bilgi ve teknolojiye en iyi biçimde yararlanmayı sağlayacak çalışma düzeninin planlanması için ofis bilgilerini arttırmaya yönelik teorik bilgiler verilmekte, uygulamalı derslerle de öğrenciler iş hayatına hazırlanmaktadır. Özellikle girişimcilik ve işletme yönetimi, inovasyon, araştırma geliştirme, proje yönetimi, insan kaynakları

yönetimi, halkla ilişkiler, örgütsel davranış ve örgüt psikolojisi başta olmak üzere ilgili tüm beşeri ve teknik alanlarda öğrencileri yetiştirmektedir.

YÖK mevzuatında gerçekleştirilen yenilik gereği başarısızlık ve süre nedeniyle atılan öğrencilerden sonra öğrenci sayımız yeniden hesaplanmış olup programımızdaki son iki yıla ait aktif ve mezun öğrenci sayılarımız, aşağıdaki tablolarda detaylı olarak gösterilmiştir.

Tablo 1. Programa Kayıtlı Aktif Öğrenci Sayıları

Kayıt Yılı	Aktif Öğrenci Sayısı
2021	59
2022	54

Tablo 2. Programdan Mezun Olan Öğrenci Sayıları

Mezuniyet Yılı	Öğrenci Sayısı
2021	15
2022	10

ÖRNEK UYGULAMA

KANIT

Kanıt linkleri:

<https://www.mevzuat.gov.tr/mevzuat?MevzuatNo=23550&MevzuatTur=8&MevzuatTertip=5>

<http://lee.comu.edu.tr/mevzuat.html>

<https://ubys.comu.edu.tr/BIP/BusinessIntelligence/Students/LisansUstu>

1.2. Yatay ve Dikey Geçişler Çift Anadal ve Ders Sayma

Tezli ve tezsiz yüksek lisans programları arasında geçiş izni EABDK/EASDK'nın önerisi üzerine EYK tarafından verilir. Tezsiz yüksek lisans programından tezliye geçmek için, tezli yüksek lisans programının koşullarının yerine getirilmesi gerekir. Tezli yüksek lisans programından tezsiz yüksek lisans programına geçen öğrenci, tezsiz yüksek lisans programları için ders kredi yükü, proje yazımı ve benzeri şartları tamamlamak zorundadır. Geçiş yapan öğrencinin öğrenim süresinin hesaplanmasında önceki programda geçirmiş olduğu süreler de hesaba katılır. Tezli ve tezsiz yüksek lisans programları arasında geçiş yapmak için, öğrencinin en az bir yarıyılı bitirmiş olması ve aldığı derslerin not ortalamasının en az 2,50 olması gerekir. Geçiş için başvuruların ikinci yarıyılın sonuna kadar yapılması gerekir. Tezli ve tezsiz yüksek lisans programlarında geçiş bir kez yapılabilir. Tezli ve tezsiz yüksek lisans programları arasında geçiş yapan öğrencinin önceki programda aldığı dersler, EABDK/EASDK'nın önerisi ve EYK'nın kararı ile geçtiği programda alması gereken derslerin yerine sayılabilir.

ÖRNEK UYGULAMA

KANIT

Kanıt linkleri:

<https://www.mevzuat.gov.tr/mevzuat?MevzuatNo=36045&MevzuatTur=8&MevzuatTertip=5>

<https://lee.comu.edu.tr/kurumsal/mevzuat-r18.html>

<https://ubys.comu.edu.tr/AIS/OutcomeBasedLearning/Home/Index?id=6624&culture=tr-TR>

1.3.Öğrenci Değişimi

Kurum ve/veya program tarafından başka kurumlarla yapılacak anlaşmalar ve kurulacak ortaklıklar ile öğrenci hareketliliğini teşvik edecek ve sağlayacak önlemler alınmalıdır.

Karşılıklı anlaşmalar çerçevesinde Üniversite ile yurt içi veya yurt dışı yükseköğretim kurumları arasında değişim programları düzenlenebilir. Değişim programları mevzuat, YÖK kararları, ikili anlaşmalar ve Senato kararlarına göre yürütülür. Değişim programları kapsamında yurt içi veya yurt dışı yükseköğretim kurumlarında geçirilen yarıyıllar, programın öğrenim süresinden sayılır. Öğrencilerin değişim programları kapsamında diğer yükseköğretim kurumlarında tamamladığı ders ve diğer öğretim faaliyetlerinin, programındaki derslere eşdeğerliği EABD/EASD başkanlığının önerisi ve EYK'nın kararıyla belirlenir. Değişim programlarında alınan notların Üniversite not sistemine çevrilmesinde Senato tarafından kabul edilen not dönüşüm tablosu esas alınır.

ÖRNEK UYGULAMA

KANIT

Kanıt linkleri:

<http://farabi.comu.edu.tr/>

<https://cdn.comu.edu.tr/cms/farabi/files/21-farabi-yonetmeligi.pdf>

<https://www.mevzuat.gov.tr/mevzuat?MevzuatNo=36045&MevzuatTur=8&MevzuatTertip=5>

<https://lee.comu.edu.tr/kurumsal/mevzuat-r18.html>

<http://iro.comu.edu.tr/>

<https://ubys.comu.edu.tr/AIS/OutcomeBasedLearning/Home/Index?id=6624&culture=tr-TR>

1.4. Danışmanlık ve İzleme

Öğrencileri ders ve kariyer planlaması konularında yönlendirecek danışmanlık hizmeti verilmelidir.

Tezli yüksek lisans programında danışman ataması, öğrencinin çalışma alanı dikkate alınarak öğrenci tercihi, öğretim elemanı uzmanlık alanı ve danışmanlık yükleri dikkate

alınarak EABDK/EASDK'nın önerisi ve EYK'nın kararı ile yapılır. Enstitü EABD/EASD her öğrenci için Üniversite kadrosunda bulunan bir tez danışmanını en geç birinci yarıyılın sonuna kadar enstitüye bildirir. Tez danışmanı, öncelikle EABD/EASD kadrosunda bulunan ve en az iki yarıyıl lisans/yüksek lisans programlarında ders vermiş olan öğretim üyeleri arasından belirlenir. Belirtilen niteliklere sahip öğretim üyesi bulunmaması halinde Üniversitenin kadrosunda veya diğer üniversitelerde görev yapan öğretim üyeleri arasından seçilir. Tez çalışmasının niteliğinin birden fazla danışman gerektirdiği durumlarda atanacak olan ikinci tez danışmanı, birinci danışmanın görüşü, EABDK/EASDK önerisi ve EYK kararı ile Üniversite kadrosu dışından da en az doktora derecesine sahip kişilerden olabilir. Bu durumda, öğrencinin dersleri ve tez çalışmalarıyla ilgili resmî işlemleri gerçekleştirme görevini birinci danışman yerine getirir. Zorunlu hallerde birinci danışmanın görevini yerine getirememesi durumunda, öğrencinin talebi, EABDK/EASDK önerisi ve EYK kararıyla ikinci danışman birinci danışmanın görevlerini yerine getirebilir. Danışman değişikliği öğrencinin talebi, mevcut ve atanacak danışmanın görüşü alınarak, EABDK/EASDK'nın önerisi ve EYK kararı ile gerçekleştirilir. Öğrencinin alacağı derslerin seçimi, onaylanması ve tez çalışmaları ile ilgili akademik görev ve sorumluluklar danışman tarafından yürütülür. Üniversitedeki görevinden emeklilik veya başka bir yükseköğretim kurumuna geçiş yaparak ayrılan öğretim üyesinin başlamış olan danışmanlığı, öğrencinin talebi EABDK/EASDK'nın önerisi ve EYK tarafından uygun görülmesi durumunda süreç tamamlanıncaya kadar devam edebilir. Bir öğretim üyesinin danışman olarak atanabilmesi için, enstitü bünyesinde daha önce yürüttüğü yüksek lisans tezlerinden, bilimsel etkinlik, bilimsel yayın ve/veya bilimsel toplantılarda bildiri sunma ile ilgili asgari şartlar getirilebilir. Bu konuyla ilgili esaslar EYK'nın kararı ve Senatonun onayıyla belirlenir.

Program öğrencilerin başarısını takip etme, danışmanlık hizmeti verme, niteliklerini geliştirme ve izleme sorumluluğunu yüklenmiştir. Öğrenci başarısının değerlendirilmesi ve izlenmesi öğretimde amaçlanan hedeflere ulaşılmasının bir göstergesi olarak kabul edilmektedir. Başarı, bireysel sınav notu ve sınıf bazında genel ortalamaların izlenmesi ile değerlendirilmektedir. Aynı zamanda danışman öğretim elemanı öğrenciler her konuda bilgilendirmek, yönlendirmek ve takip etmek durumundadır. Bunun yanı sıra programımızdaki tüm öğretim elemanları öğrencilerle yakın ilişkiler içerisinde olup onları yönlendirmektedir. Öğretim elemanlarıyla bu şekilde rahat iletişim kurup destek görmek de öğrencilerimizin motivasyonunu arttırmakta ve memnuniyet düzeylerini ciddi oranda etkilemektedir.

ÖRNEK UYGULAMA

KANIT

Kanıt linkleri:

<https://www.mevzuat.gov.tr/mevzuat?MevzuatNo=36045&MevzuatTur=8&MevzuatTertip=5>

<https://lee.comu.edu.tr/kurumsal/mevzuat-r18.html>

<https://biibf.comu.edu.tr/personel/akademik-kadromuz-r3.html>

<https://ubys.comu.edu.tr/AIS/OutcomeBasedLearning/Home/Index?id=6624&culture=tr-TR>

1.5. Başarı Değerlendirmesi

Öğrencilerin program kapsamındaki tüm dersler ve diğer etkinliklerdeki başarıları şeffaf, adil ve tutarlı yöntemlerle ölçülmeli ve değerlendirilmelidir.

Üniversitemizde; ara sınav, ara sınav mazeret sınavı, yarıyıl sonu sınavı ve bütünleme sınavları yapılır. Ayrıca öğrencilerimizin talep de bulunduğu ilgili bazı dersler için yaz okulu da açılabilir. Yanı sıra öğrencilerimizin iş yükü ve performansı Bologna sistemine göre AKTS Bilgi Paketinde ve UBYS Öğrenci Bilgi Sisteminde aktif biçimde takip edilmekte, sınav yükleri ağırlıklarına göre değiştirilebilmektedir.

Tezli yüksek lisans programı öğrencinin bilimsel araştırma yöntemlerini kullanarak bilgilere erişme, bilgiyi derleme, yorumlama ve değerlendirme yeteneğini kazanmasını sağlar. Tezli yüksek lisans programı toplam yirmi bir krediden az olmamak koşuluyla en az yedi ders, bir seminer dersi ve tez çalışmasından oluşur. Seminer dersi ve tez çalışması kredisiz olup başarılı veya başarısız olarak değerlendirilir. Tezli yüksek lisans programı bir eğitim-öğretim dönemi 60 AKTS kredisinden az olmamak koşuluyla seminer dersi dahil en az sekiz ders ve tez çalışması olmak üzere toplam en az 120 AKTS kredisinden oluşur. Öğrenci, en geç danışman atanmasını izleyen dönemden itibaren her yarıyıl tez dönemi için kayıt yaptırmak zorundadır. Öğrencinin alacağı derslerin en çok ikisi, lisans öğrenimi sırasında alınmamış olması kaydıyla, lisans derslerinden seçilebilir. Ayrıca enstitü anabilim/ana sanat dalı başkanlığının önerisi ve enstitü yönetim kurulu onayı ile diğer yükseköğretim kurumlarında verilmekte olan derslerden en fazla iki ders seçilebilir. Tezli yüksek lisans programı ikinci lisansüstü öğretim programı olarak yürütülebilir.

Öğrencilerin akademik programların müfredatı içerisinde her ders biriminin beklenen sonuçlarının elde edilmesindeki başarısı, dönem içi faaliyetlerin değerlendirilmesi ile değerlendirilir (ara sınav, uygulama / uygulama, işyerinde özel ders stajı, seminer, Proje, ödev / ödev, laboratuvar, vb.) ve final veya telafi sınavı değerlendirmeleri ile birlikte her yarıyıl sonunda açıklanır. Dönem içi faaliyetlerin değerlendirme notlarının nihai notuna katkısı % 40 olup, final sınavının tamamı Yönetmelik tarafından belirlenen oranı % 60'tır.

Başarı Notu Katsayı 100 puan üzerinden not dönüşümü

AA 4,0 90 - 100

BA 3,5 85 - 89

BB 3,0 80 - 84

CB 2,5 75 - 79

CC 2,0 70 - 74

DC 1,5 60 - 69

DD 1,0 50 - 59

FD 0,5 30 - 49

FF 0,0 0 - 29

Ayrıca, harf notlarından; a) DS : Devamsız, b) S : Başarılı, c) U : Başarısız olarak harf ile tanımlanır. Proje çalışmalarını başarıyla sürdürmekte olan öğrencilere başarılı, proje çalışmalarını başarıyla sürdüremeyen öğrencilere başarısız notu verilir. Başarısız notu ayrıca, kredisiz olarak alınan dersler, uzmanlık alan dersleri, alan, klinik ve laboratuvar çalışmaları ile seminerler için başarısız olma durumunda da kullanılır. Bu iki not genel not ortalamasına katılmaz. Bunun yanı sıra öğrencilerin dönem projesi dersini alması gerekmektedir. Dönem projesi kredisiz bir ders olup başarılı veya başarısız olarak değerlendirilir. Öğrenci, dönem projesini aldığı yarıyılıda kayıt yaptırmak zorundadır. Öğrenci dönem projesi dersinin yazılı raporunu yazım kurallarına uygun olarak danışmanın belirlediği formatta hazırlar ve enstitüye iletmek üzere danışmanına teslim eder.

ÖRNEK UYGULAMA

KANIT

Kanıt linkleri:

<https://www.mevzuat.gov.tr/mevzuat?MevzuatNo=36045&MevzuatTur=8&MevzuatTertip=5>

<https://ubys.comu.edu.tr/AIS/OutcomeBasedLearning/Home/Index?id=6624&culture=tr-TR>

1.6. Programdan Mezuniyet Koşulları

Öğrencilerin mezuniyetlerine karar verebilmek için, programın gerektirdiği tüm koşulların yerine getirildiğini belirleyecek güvenilir yöntemler geliştirilmiş ve uygulanıyor olmalıdır.

Tezli yüksek lisans programında eğitim alan bir öğrenci, elde ettiği sonuçları senato tarafından belirlenen yazım kurallarına uygun biçimde yazar ve tezini jüri önünde sözlü olarak savunur. Yüksek lisans tezinin savunmasından önce ve düzeltme verilen tezlerde ise düzeltme ile birlikte öğrenci tezini tamamlayarak danışmanına sunar. Danışman tezin savunulabilir olduğuna ilişkin görüşü ile birlikte tezi enstitüye teslim eder. Enstitü söz konusu teze ilişkin intihal yazılım programı raporunu alarak danışmana ve jüri üyelerine gönderir. Rapordaki verilerde gerçek bir intihalın tespiti halinde gerekçesi ile birlikte karar verilmek üzere tez enstitü yönetim kuruluna gönderilir. Yüksek lisans tez jürisi, tez danışmanı ve ilgili enstitü anabilim/ana sanat dalı başkanlığının önerisi ve enstitü yönetim kurulu onayı ile atanır. Jüri, biri öğrencinin tez danışmanı, en az biri de kendi yükseköğretim kurumu dışından olmak üzere üç veya beş öğretim üyesinden oluşur. Jürinin üç kişiden oluşması durumunda ikinci tez danışmanı jüri üyesi olamaz. Tez çalışmasını tamamlayan öğrenci, tezin istenen sayıda nüshasını tez danışmanına teslim eder. Danışman, tezin yazım kurallarına uygunluğu yönünden yazılı olarak belirttiği görüşü ile tezin

nüshalarını anabilim/ana sanat/bilim/sanat dalı/program başkanlığı aracılığıyla ilgili enstitüye gönderir. Jüri üyeleri, söz konusu tezin kendilerine teslim edildiği tarihten itibaren en geç bir ay içinde toplanarak öğrenciyi tez sınavına alır. Tez sınavı, tez çalışmasının sunulması ve bunu izleyen soru-cevap bölümünden oluşur. Tez sınavı, öğretim elemanları, lisansüstü öğrenciler ve alanın uzmanlarından oluşan dinleyicilerin katılımına açık ortamlarda gerçekleştirilir. Tez sınavının tamamlanmasından sonra jüri tez hakkında salt çoğunlukla kabul, ret veya düzeltme kararı verir. Bu karar enstitü anabilim/ana sanat dalı başkanlığınca tez sınavını izleyen üç gün içinde ilgili enstitüye tutanakla bildirilir. Tezi başarısız bulunarak reddedilen öğrencinin yükseköğretim kurumu ile ilişkisi kesilir. Tezi hakkında düzeltme kararı verilen öğrenci en geç üç ay içinde düzeltmeleri yapılan tezi aynı jüri önünde yeniden savunur. Bu savunma sonunda da başarısız bulunarak tezi kabul edilmeyen öğrencinin yükseköğretim kurumu ile ilişkisi kesilir. Tezi reddedilen öğrencinin talepte bulunması halinde, tezli yüksek lisans programının ders kredi yükü, proje yazımı ve benzeri gereklerini yerine getirmiş olmak kaydıyla kendisine tezli yüksek lisans diploması verilir.

Tez sınavında başarılı olmak ve senato tarafından belirlenen mezuniyet için gerekli diğer koşulları da sağlamak kaydıyla, yüksek lisans tezinin ciltlenmiş en az üç kopyasını tez sınavına giriş tarihinden itibaren bir ay içinde ilgili enstitüye teslim eden ve tezi şekil yönünden uygun bulunan yüksek lisans öğrencisine tezli yüksek lisans diploması verilir. Enstitü yönetim kurulu talep halinde teslim süresini en fazla bir ay daha uzatabilir. Bu koşulları yerine getirmeyen öğrenci koşulları yerine getirinceye kadar diplomasını alamaz, öğrencilik haklarından yararlanamaz ve azami süresinin dolması halinde ilişkisi kesilir. Tezli yüksek lisans diploması üzerinde öğrencinin kayıtlı olduğu enstitü anabilim/ana sanat dalındaki programın Yükseköğretim Kurulu tarafından onaylanmış adı bulunur. (Değişik cümle: RG-1/3/2017-29994) Mezuniyet tarihi tezin sınav jüri komisyonu tarafından imzalı nüshasının teslim edildiği tarihtir. Tezin tesliminden itibaren üç ay içinde yüksek lisans tezinin bir kopyası elektronik ortamda, bilimsel araştırma ve faaliyetlerin hizmetine sunulmak üzere enstitü tarafından Yükseköğretim Kurulu Başkanlığına gönderilir.

ÖRNEK UYGULAMA

KANIT

Kanıt linkleri:

<https://www.mevzuat.gov.tr/mevzuat?MevzuatNo=36045&MevzuatTur=8&MevzuatTertip=5>

<https://lee.comu.edu.tr/gorev-dagilimi-ve-iletisim-bilgileri-r22.html>

<https://ubys.comu.edu.tr/AIS/OutcomeBasedLearning/Home/Index?id=6624&culture=tr-TR>

2-PROGRAM EĞİTİM AMAÇLARI

2.1. Tanımlanan Program Eğitim Amaçları

Değerlendirilecek her program için program eğitim amaçları tanımlanmış olmalıdır.

İşletme Tezli Yüksek Lisans Programı, İşletme disiplininde pratik bilgi ve beceriler kazanmanın yanı sıra işletmenin alt disiplinlerinde teorik anlamda da uzmanlaşmak isteyen yöneticiler ve akademisyen adayları için tasarlanmış, kişiselleştirilebilir bir programdır. İşletme Tezli Yüksek Lisans Programı, araştırma ve teori ağırlıklı içeriğiyle, geleceğin alanında saygı duyulan akademisyenlerini ve üst düzey yöneticilerini yetiştirmeyi amaçlamaktadır. İşletme Tezli Yüksek Lisans Programımızda Yönetim, Pazarlama, Muhasebe, Finansman, Üretim ve Teknoloji Yönetimi ile Lojistik Yönetimi alanlarında uzmanlaşma imkanı sağlanmaktadır. İşletme Tezli Yüksek Lisans Programı'nın temel amaçları arasında mezunların, yüksek lisans yeterliklerine dayalı olarak işletme alanındaki güncel ve ileri düzeydeki bilgileri özgün düşünce ve/veya araştırma ile uzmanlık düzeyinde geliştirme ve bilime yenilik getirebilmelerinin, işletme alanı ile ilgili çeşitli disiplinler arasındaki etkileşimi kavrama, yeni ve karmaşık fikirleri analiz, sentez ve değerlendirmede uzmanlık gerektiren bilgileri kullanarak özgün sonuçlara ulaşmalarının, işletmecilik alanındaki uygulamalarda karşılaşacağı öngörülmeyen karmaşık durumlarda, yaratıcı düşünerek yeni yaklaşımlar geliştirme, sorumluluk alarak çözüm üretmelerinin sağlanması yer almaktadır.

Her ders için uygulanan ölçme ve değerlendirme yöntemleri ilgili öğretim üyesi/leri tarafından hazırlanan ve Bilgi Paketinde yer alan Ders Tanıtım Formunda tanımlanmıştır. Sınavlar ve ders başarı notları ile ilgili olarak Çanakkale Onsekiz Mart Üniversitesi Lisansüstü Eğitim Enstitüsü Lisansüstü Eğitim ve Öğretim Yönetmeliğinin ilgili maddeleri uygulanır. Buna göre bir dersten başarılı sayılabilmek için, o dersten yarıyıl sonu notu olarak yüksek lisans öğrencisinin en az CC notu alması gerekir. Seminer dersi ve uzmanlık alan dersinden başarılı sayılabilmek için G (Geçti) notunu almış olmak gerekir. İşletme Tezli Yüksek Lisans programından mezun olabilmek için tezli yüksek lisans derecesi ile kabul edilmiş öğrenciler için (21 krediden ve bir eğitim-öğretim dönemi 60 AKTS'den az olmamak şartıyla) en az yedi adet ders, seminer ve tez çalışması (Alan Uzmanlık) olmak üzere en az 240 AKTS kredi karşılığı derslerin tümünü başarıyla tamamlamış olması gerekmektedir.

SONUÇ

ÖRNEK UYGULAMA

KANIT

Kanıt linkleri:

<https://www.mevzuat.gov.tr/mevzuat?MevzuatNo=36045&MevzuatTur=8&MevzuatTertip=5>

<https://lee.comu.edu.tr/gorev-dagilimi-ve-iletisim-bilgileri-r22.html>

<https://lee.comu.edu.tr/kurumsal/anabilim-anasanat-dallari-r3.html>

<https://ubys.comu.edu.tr/AIS/OutcomeBasedLearning/Home/Index?id=6624&culture=tr-TR>

2.2. Program Amaçlarının Öğrencilerin Kariyer Hedeflerine Uygunluğu

Bu amaçlar; programın mezunlarının yakın bir gelecekte erişmeleri istenen kariyer hedeflerini ve mesleki beklentileri tanımına uymalıdır.

İşletme Tezli Yüksek Lisans Programı, İşletme disiplininde pratik bilgi ve beceriler kazanmanın yanı sıra işletmenin alt disiplinlerinde teorik anlamda da uzmanlaşmak isteyen yöneticiler ve akademisyen adayları için tasarlanmış, kişiselleştirilebilir bir programdır. İşletme Tezli Yüksek Lisans Programı, araştırma ve teori ağırlıklı içeriğiyle, geleceğin alanında saygı duyulan akademisyenlerini ve üst düzey yöneticilerini yetiştirmeyi amaçlamaktadır. İşletme Tezli Yüksek Lisans Programımızda Yönetim, Pazarlama, Muhasebe, Finansman, Sayısal Yöntemler, Üretim ve Teknoloji Yönetimi ile Lojistik Yönetimi alanlarında uzmanlaşma imkânı sağlanmaktadır. İşletme Tezli Yüksek Lisans Programı'nın temel amaçları arasında mezunların, yüksek lisans yeterliklerine dayalı olarak işletme alanındaki güncel ve ileri düzeydeki bilgileri özgün düşünce ve/veya araştırma ile uzmanlık düzeyinde geliştirme ve bilime yenilik getirebilmelerinin, işletme alanı ile ilgili çeşitli disiplinler arasındaki etkileşimi kavrama, yeni ve karmaşık fikirleri analiz, sentez ve değerlendirmede uzmanlık gerektiren bilgileri kullanarak özgün sonuçlara ulaşmalarının, işletmecilik alanındaki uygulamalarda karşılaşılabilecek öngörülme-yen karmaşık durumlarda, yaratıcı düşünerek yeni yaklaşımlar geliştirme, sorumluluk alarak çözüm üretmelerinin sağlanması yer almaktadır. Programdan mezun olan öğrenciler, hem özel hem de kamusal sektörde yer alan işletme, kurum ve kuruluşlarda akademisyen olarak çalışabilir ya da orta ve üst düzeylerde yönetici olarak görev yapabilirler.

ÖRNEK UYGULAMA

KANIT

Kanıt linkleri:

<https://biibf.comu.edu.tr/bolumlerimiz/isletme.html>

<https://ubys.comu.edu.tr/AIS/OutcomeBasedLearning/Home/Index?id=6624&culture=tr-TR>

2.3. Program amaçlarının Kurum ve Birim öz görevlerine uygunluğu Kurumun, Fakültenin ve Bölümün öz görevleriyle uyumlu olmalıdır.

Program amaçlarına ulaşma kapsamında İşletme Tezli Yüksek Lisans programının misyonu ve eğitim amaçları Çanakkale Onsekiz Mart Üniversitesi ve Lisansüstü Eğitim Enstitüsü öz görevleriyle uyumludur. Bu uyum yukarıdaki bölümlerde olduğu gibi bu bölümde de açıkça aktarılmıştır.

Üniversitemizin misyonu; eğitim ve öğretimde bilgili, donanımlı, kültürlü ve özgüveni yüksek bireyler yetiştirmeyi hedefleyen; bilimsel çalışmalarda uygulamaya dönük, proje odaklı ve çok disiplinli araştırmalar yapma anlayışını benimsemiş; paydaşlarıyla sürdürülebilir ilişkileri gözetken; bilgiyi, sevgiyi ve saygıyı Çanakkale'nin tarihi ve zengin dokusuyla harmanlayan; kalite odaklı, yenilikçi ve girişimci bir üniversite olmaktır.

Üniversitemizin bu misyonuna karşılık Lisansüstü Eğitim Enstitüsü Bünyesinde Tezli Yüksek Lisans programına devam eden birimiz Çanakkale Onsekiz Mart Üniversitesi'nin dünya üniversitesi olma vizyonuna destek sağlamayı kendisine misyon edinmiştir. Bu kapsamda bağlı olduğumuz birimiz ise;

Bilimsel ve eğitsel tüm araçları etkin kullanarak, öğrencilerimize değer katan çözümler üretmek, Eğitim ve öğretim faaliyetlerinde, üniversitemizin imkanları ölçüsünde en iyi teknolojik veriler kullanarak eğitimin etkinliğini ve verimliliğini artırmak,

Programımızdaki öğrencilerimizi Üniversitemizin en önemli paydaşı bilmek,

Öğrencilerimizin eğitimleri boyunca özgürlükçü düşünme, yenilikçi ve sürdürülebilir bakış açısına sahip olmasını sağlamak,

Topluma kurumsal kültüre değer veren ve kalite odaklı mezunlar kazandırmak

Öğrencilerin iş dünyasına kabul ettirilmeleri ve orada etkin olarak yerleşebilmeleri için destek çalışmaları gerçekleştirmek,

Birimlerde ve bireylerde sürekli gelişim anlayışını egemen kılmak ve gerçekleştirmek,

Üniversitenin tüm faaliyetlerini iç ve dış paydaşları en üst düzeyde mutlu etme anlayışı ve amacıyla gerçekleştirmektedir.

İşletme Tezli Yüksek Lisans programımız bu kapsamda, işletmecilik alanında ileri düzeyde kavramsal ve uygulamalı bilgilere sahip olacak, bu bilgileri bilimsel yöntem çerçevesinde sınıflama, analiz etme ve değerlendirme yetisine sahip olacak; yenilikçi fikirler yenilikçi fikirlerin üretilmesini teşvik etme ve bu fikirleri uygulamaya geçirebilme becerisine sahip olacak Yüksek Lisans mezunlarının yetiştirilmesine yönelik bir eğitim programı uygulamaktadır.

ÖRNEK UYGULAMA

KANIT

[2021-2025 Bölüm Stratejik Planı](#)

Kanıt linkleri:

<https://www.comu.edu.tr/misyon-vizyon>

<https://lee.comu.edu.tr/kurumsal/misyon-vizyon-r5.html>

<https://ubys.comu.edu.tr/AIS/OutcomeBasedLearning/Home/Index?id=6624&culture=tr-TR>

2.4. Program Amaçlarının Paydaşlar Dahil Edilerek Belirlenmesi

Programın çeşitli iç ve dış paydaşlarını sürece dahil ederek belirlenmelidir.

Programımızın gelişebilmesi, eğitim kalitesini artırabilmesi, çağdaş ve modern eğitim teknolojileri ile donatılabilmesi ancak tüm paydaşlarının desteği ile mümkün olabilecektir. Bu amaçla paydaşları belirleyerek onların durumlarını da dikkate alacak şekilde stratejilerini belirlemiştir. Bölümümüzün hizmet ve faaliyetlerinden etkilenen ve hizmet ve faaliyetlerinden etkilenen kurum, kuruluş ve bireyler, bölümün paydaşları olarak nitelendirilmektedir. Aşağıdaki tabloda İşletme Bölümü'nün iç ve dış paydaşları verilmiştir.

- İdari personelimiz ve aileleri
- Akademik personelimiz ve aileleri
- Öğrencilerimiz ve aileleri

- Üniversitenin diğer birimleri
- Çanakkale Valiliği
- Biga Kaymakamlığı
- Çanakkale Belediyesi
- Biga Belediyesi
- Bölge milletvekilleri
- Medya
- Mezunlar
- Biga Ticaret ve Sanayi Odası
- Çanakkale halkı
- Biga halkı
- Özel sektör
- Tedarikçiler
- Diğer üniversiteler
- Güney Marmara Kalkınma Ajansı

Program amaçlarına ulaşma kapsamında İşletme Tezli Yüksek Lisans Programı misyonu ve eğitim amaçları programımızın tüm iç ve dış paydaşlarının görüşü alınarak belirlenmiş ve içselleştirilip gerekli görüldüğünde bölgesel, ulusal ve küresel ölçekteki gelişmeler de dikkate alınarak gerekli zamanlarda çağın gerekliliklerine göre yeniden tüm paydaşların fikirleri alınarak güncellenecektir.

ÖRNEK UYGULAMA

KANIT

Kanıt linkleri:

<http://isletme.biihf.comu.edu.tr/kalite-guvence-ve-ic-kontrol/stratejik-eylem-plani-r8.html>

<http://isletme.biihf.comu.edu.tr/kalite-guvence-ve-ic-kontrol/paydas-iliskileri-r17.html>

<http://isletme.biihf.comu.edu.tr/kalite-guvence-ve-ic-kontrol/ic-ve-dis-paydaslar-anket-sonuclari-r18.html>

<http://kalite.comu.edu.tr/>

<https://lee.comu.edu.tr/kalite-guvencesi/paydas-iliskileri-r72.html>

2.5. Program amaçlarına erişim kolayca erişilebilecek şekilde yayımlanmış olmalıdır.

Tüm iç ve dış paydaşlarımız ve özellikle öğrencilerimiz ile öğrenci adaylarımız Çanakkale Onsekiz Mart Üniversitesi Lisansüstü Eğitim Enstitüsü web sayfası, Biga İktisadi ve İdari Bilimler Fakültesi web sayfası ve UBYS Öğrenci Bilgi Sisteminden programımızın misyon, amaç, hedef, detaylı öğretim planı ve ders içeriklerine kolaylıkla ulaşabilmektedirler.

ÖRNEK UYGULAMA

KANIT

Kanıt linkleri:

<http://lee.comu.edu.tr/>

<http://biibf.comu.edu.tr/>

<https://ubys.comu.edu.tr/AIS/OutcomeBasedLearning/Home/Index?id=0PbEiL6Q7x25ouWQ8oW!xB Bx!BQ!xGGx!!xGGx!&culture=tr-TR>

2.6. Program amaçlarının paydaşlar dahil edilerek güncellenmesi

Program, iç ve dış paydaşlarının gereksinimleri doğrultusunda uygun aralıklarla güncellenmelidir.

Program amaçlarına ulaşma kapsamında İşletme Anabilim Dalı İşletme Tezli Yüksek Lisans Programı'nın misyonu, eğitim amaçları, hedefleri ve öğretim planı yukarıda da detaylı olarak aktarıldığı gibi programımızın tüm iç ve dış paydaşlarının görüşü alınarak belirlenmiş ve içselleştirilip gerekli görüldüğünde bölgesel, ulusal ve küresel ölçekteki gelişmeler de dikkate alınarak gerekli zamanlarda çağımızın ve geleceğin gerekliliklerine uygun olarak yeniden tüm paydaşların fikirleri alınarak güncellenmiştir ve dönem dönem güncellenmeye devam edilecektir.

ÖRNEK UYGULAMA**KANIT****Kanıt linkleri:**

<http://lee.comu.edu.tr/>

<http://biibf.comu.edu.tr/>

<http://biibf.comu.edu.tr/kalite-guvenesi/ic-paydaslarla-iliskiler.html>

<http://isletme.biibf.comu.edu.tr/kalite-guvence-ve-ic-kontrol/paydas-iliskileri-r17.html>

<https://ubys.comu.edu.tr/AIS/OutcomeBasedLearning/Home/Index?id=6624&culture=tr-TR>

2.7. Program Amaçlarına Ulaşıldığına Dair Test Ölçütleri**Test Ölçütü**

Programımızın öz görev, amaç, hedef ve öğretim planı üniversitemizin ve meslek yüksekokulumuzun kurumsal hedefleri ve önceliklerinin yanı sıra güncel yerel, bölgesel, ulusal ihtiyaçlar ve hedefler dikkate alınarak hazırlanmıştır. İlgili akademik kurullarda bölümün ve programımızın daha önceki yıllarda belirledikleri amaç ve hedeflerinin ne denli başarılı olduğu, eğitim ve öğretim programlarının öğrencilerin gereksinimleri ile hangi oranda örtüştüğü yine bölümümüz, programımız, birim yöneticilerimiz, birim Bologna koordinatörümüz ve/veya üniversitemiz tarafından belirli periyotlarla organize edilen çeşitli iç ve dış paydaş toplantılarıyla değerlendirilecektir. Zira Yükseköğretim Yeterlilikler Çerçevesi lisansüstü eğitimi için gerekli yeterlilikleri de tanımlamıştır.

ÖRNEK UYGULAMA**KANIT****Kanıt linkleri:**

<https://biibf.comu.edu.tr/bolumlerimiz/isletme.html>

<https://biibf.comu.edu.tr/toplumsal-katki/paydas-isbirlikleri-r117.html>

<http://isletme.biibf.comu.edu.tr/kalite-guvence-ve-ic-kontrol/stratejik-eylem-plani-r8.html>

<https://ubys.comu.edu.tr/AIS/OutcomeBasedLearning/Home/Index?id=0PbEiL6Q7x25ouWQ8oW!xB>

<https://ubys.comu.edu.tr/AIS/OutcomeBasedLearning/Home/Index?id=6624&culture=tr-TR>

<https://lee.comu.edu.tr/kalite-guvencesi/paydas-iliskileri-r72.html>

3-PROGRAM ÇIKTILARI

3.1. Program Çıktılarının Belirlenme ve Güncellenme Yöntemi ve Amaçlara Uygunluğu

Program çıktıları, program eğitim amaçlarına ulaşabilmek için gerekli bilgi, beceri ve davranış bileşenlerinin tümünü kapsamlı ve ilgili (MÜDEK, FEDEK, SABAK, EPDAD vb. gibi) değerlendirme çıktılarını da içerecek biçimde tanımlanmalıdır. Programlar, program eğitim amaçlarıyla tutarlı olmak koşuluyla, kendilerine özgü ek program çıktıları tanımlayabilirler.

İşletme Tezli Yüksek Lisans programımız, işletmecilik alanında ileri düzeyde kavramsal ve uygulamalı bilgilere sahip olacak, bu bilgileri bilimsel yöntem çerçevesinde sınıflama, analiz etme ve değerlendirme yetisine sahip olacak; yenilikçi fikirler yenilikçi fikirlerin üretilmesini teşvik etme ve bu fikirleri uygulamaya geçirebilme becerisine sahip olacak İşletme Tezli Yüksek Lisans mezunlarının yetiştirilmesine yönelik bir eğitim programı uygulamaktadır.

İşletme Tezli Yüksek Lisans programlarına alınacak öğrenci sayıları ve aday öğrencilerde aranacak nitelikler, her yarıyıl başında ilgili enstitü vasıtasıyla ilan edilir. Bu ilanda başvuru koşulları ve son başvuru tarihi, adayların mülakata alınacakları yer ve tarih belirtilir. Çanakkale Onsekiz Mart Üniversitesinde öğrenim gören öğrenciler, bazı derslerden belirli yönetmelikler çerçevesinde muaf olabilirler. Başka bir kurumda alınan dersin içeriğinin, ÇOMÜ 'de verilen dersin içeriğine uygun olması ve ilgili fakülte/yüksekokul müdürlüğü tarafından onaylanması durumunda, öğrenci bu dersten muaf tutulabilir. Programa kayıtlı öğrencilerin yeterlilik koşulları ve kurallarına dair detaylı bilgiler Çanakkale Onsekiz Mart Üniversitesi Lisansüstü Eğitim Enstitüsü'nün web sayfasında yer almaktadır.

Lisans mezunu olmak ALES' ten ilgili puan türünde en az 55 standart puan almış olmak. Yüksek Lisans programlarına alınacak öğrenci sayıları ve aday öğrencilerde aranacak nitelikler, her yarıyıl başında ilgili enstitü vasıtasıyla ilan edilir. Bu ilanda başvuru koşulları ve son başvuru tarihi, adayların mülakata alınacakları yer ve tarih belirtilir. Çanakkale Onsekiz Mart Üniversitesinde öğrenim gören öğrenciler, bazı derslerden belirli yönetmelikler çerçevesinde muaf olabilirler. Başka bir kurumda alınan dersin içeriğinin, ÇOMÜ'de verilen dersin içeriğine uygun olması ve ilgili fakülte/yüksekokul müdürlüğü tarafından onaylanması durumunda, öğrenci bu dersten muaf tutulabilir. Programa kayıtlı öğrencilerin yeterlilik koşulları ve kurallarına dair detaylı bilgiler Çanakkale Onsekiz Mart Üniversitesi Lisansüstü Eğitim Enstitüsü'nün web sayfasında yer almaktadır.

İşletme Tezli Yüksek Lisans programını başarıyla tamamlayan öğrenciler, İşletme alanında Tezli Yüksek Lisans derecesi almaya hak kazanmaktadırlar. Programdan mezun olan öğrenciler, hem

özel hem de kamusal sektörde yer alan işletme, kurum ve kuruluşlarda akademisyen olarak çalışabilir ya da orta ve üst düzeylerde yönetici olarak görev yapabilirler. Bu programdan mezun olan öğrenciler, uzmanlık alanlarına bağlı olarak doktora sonrası programlara başvurabilirler.

İşletme Tezli Yüksek Lisans Programı, İşletme disiplininde pratik bilgi ve beceriler kazanmanın yanı sıra işletmenin alt disiplinlerinde teorik anlamda da uzmanlaşmak isteyen yöneticiler ve akademisyen adayları için tasarlanmış, kişiselleştirilebilir bir programdır. İşletme Tezli Yüksek Lisans Programı, araştırma ve teori ağırlıklı içeriğiyle, geleceğin alanında saygı duyulan akademisyenlerini ve üst düzey yöneticilerini yetiştirmeyi amaçlamaktadır. İşletme Tezli Yüksek Lisans Programımızda Yönetim, Pazarlama, Muhasebe, Finansman, Üretim ve Teknoloji Yönetimi ile Lojistik Yönetimi alanlarında uzmanlaşma imkanı sağlanmaktadır.

Her ders için uygulanan ölçme ve değerlendirme yöntemleri ilgili öğretim üyesi/leri tarafından hazırlanan ve Bilgi Paketinde yer alan Ders Tanıtım Formunda tanımlanmıştır. Sınavlar ve ders başarı notları ile ilgili olarak Çanakkale Onsekiz Mart Üniversitesi Lisansüstü Eğitim Enstitüsü Lisansüstü Eğitim ve Öğretim Yönetmeliğinin ilgili maddeleri uygulanır. Buna göre bir dersten başarılı sayılabilmek için, o dersten yarıyıl sonu notu olarak yüksek lisans öğrencisinin en az CC notu, İşletme Tezli Yüksek Lisans öğrencisinin ise en az CB notu almış olması gerekir. Seminer dersi, tez önerisi sınavı, yeterlik sınavı, uzmanlık alan dersi ve dönem projesi dersinden başarılı sayılabilmek için G notunu almış olmak gerekir. Tezli yüksek lisans programı toplam yirmi bir krediden az olmamak koşuluyla en az yedi ders, bir seminer dersi ve tez çalışmasından oluşur. Seminer dersi ve tez çalışması kredisiz olup başarılı veya başarısız olarak değerlendirilir. Tezli yüksek lisans programı bir eğitim-öğretim dönemi 60 AKTS kredisinden az olmamak koşuluyla seminer dersi dahil en az sekiz ders ve tez çalışması olmak üzere toplam en az 120 AKTS kredisinden oluşur. Öğrenci, en geç danışman atanmasını izleyen dönemden itibaren her yarıyıl tez dönemi için kayıt yaptırmak zorundadır. Öğrencinin alacağı derslerin en çok ikisi, lisans öğrenimi sırasında alınmamış olması kaydıyla, lisans derslerinden seçilebilir. Ayrıca enstitü anabilim/anasanat dalı başkanlığının önerisi ve enstitü yönetim kurulu onayı ile diğer yükseköğretim kurumlarında verilmekte olan derslerden en fazla iki ders seçilebilir. Tezli yüksek lisans programı ikinci lisansüstü öğretim programı olarak yürütülebilir.

Bu amaç ve hedefler doğrultusunda İşletme Bölümü Tezli Yüksek Lisans programı program çıktıları belirlenirken ilgili yönetmelikler ve Bologna sistemi dikkate alınmaktadır. Çanakkale Onsekiz Mart Üniversitesi Lisansüstü Eğitim Öğretim Yönetmeliği'nin 48. maddesine göre öğrencilerin başarı durumları, derslerden almış oldukları notlar ve derslerin AKTS kredileri yoluyla hesaplanan Dönem Not Ortalaması (DNO) ve Genel Not Ortalaması (GNO) değerleriyle izlenmektedir. Bu kapsamda Çanakkale Onsekiz Mart Üniversitesi Lisansüstü Eğitim Enstitüsü İşletme Tezli Yüksek Lisans Programı program çıktıları da kanıt olarak aşağıda bilgilerinize sunulmuştur:

Kuramsal-Olgusal

TYYC-1 - Lisans yeterliliklerine dayalı olarak işletme alanında bilgilerini uzmanlık düzeyinde geliştirmek

TYYC-5 - Giriřimcilik ve iř kurmaya y6nelik s6re7leri bilme ve uygulayabilmek

Biliřsel-Uygulamalı

TYYC-3 - İřletme alanında edindięi uzmanlık d6zeyindeki kuramsal ve uygulamalı bilgilerden yararlanabilmek

TYYC-4 - İřletmecilik ve y6netim alanlarıyla ilgili konularda strateji ve uygulama planları geliřtirmek ve elde edilen sonu7ları deęerlendirmek

TYYC-5 - Giriřimcilik ve iř kurmaya y6nelik s6re7leri bilme ve uygulayabilmek

TYYC-6 - İřletmecilik alanında karřılařılan bir sorunu, deęerlendirmek, 76z6m y6ntemi geliřtirmek, 76zmek ve sonu7ları deęerlendirmek

TYYC-7 - İřletme alanıyla ilgili bilgileri eleřtirel bir g6zle deęerlendirmek, var olan bilgilerin yenilenmesi yoluyla s6rekli 6ęrenmeye teřvik etmek

TYYC-8 - İřletme alanındaki g6ncel geliřmeleri yazılı, s6zli ve g6rsel olarak aktarmak

TYYC-9 - Bir yabancı dili kullanarak iřletme alanı ile ilgili bilgileri izlemek ve meslektařları ile s6zli ve yazılı iletiřim kurmak

TYYC-10 - İř etięinin gereklerine uymak, toplumsal, bilimsel ve etik deęerlere sahip olmak ve uygulamak

Baęımsız 7alıřabilmek ve Sorumluluk Alabilmek Yetkinlięi

TYYC-6 - İřletmecilik alanında karřılařılan bir sorunu, deęerlendirmek, 76z6m y6ntemi geliřtirmek, 76zmek ve sonu7ları deęerlendirmek

TYYC-7 - İřletme alanıyla ilgili bilgileri eleřtirel bir g6zle deęerlendirmek, var olan bilgilerin yenilenmesi yoluyla s6rekli 6ęrenmeye teřvik etmek

TYYC-8 - İřletme alanındaki g6ncel geliřmeleri yazılı, s6zli ve g6rsel olarak aktarmak

TYYC-10 - İř etięinin gereklerine uymak, toplumsal, bilimsel ve etik deęerlere sahip olmak ve uygulamak

6ęrenme Yetkinlięi

TYYC-1 - Lisans yeterliliklerine dayalı olarak iřletme alanında bilgilerini uzmanlık d6zeyinde geliřtirmek

TYYC-5 - Giriřimcilik ve iř kurmaya y6nelik s6re7leri bilme ve uygulayabilmek

TYYC-7 - İřletme alanıyla ilgili bilgileri eleřtirel bir g6zle deęerlendirmek, var olan bilgilerin yenilenmesi yoluyla s6rekli 6ęrenmeye teřvik etmek

İletiřim ve Sosyal Yetkinlik

TYYC-9 - Bir yabancı dili kullanarak iřletme alanı ile ilgili bilgileri izlemek ve meslektařları ile s6zli ve yazılı iletiřim kurmak

TYYC-10 - İř etięinin gereklerine uymak, toplumsal, bilimsel ve etik deęerlere sahip olmak ve uygulamak

Alana 6zg6 Yetkinlik

TYYC-1 - Lisans yeterliliklerine dayalı olarak işletme alanında bilgilerini uzmanlık düzeyinde geliştirmek

TYYC-2 - İşletme alanı ile ilgili disiplinler arasındaki etkileşimi inceleme ve kavramak

TYYC-3 - İşletme alanında edindiği uzmanlık düzeyindeki kuramsal ve uygulamalı bilgilerden yararlanabilmek

TYYC-5 - Girişimcilik ve iş kurmaya yönelik süreçleri bilme ve uygulayabilmek

TYYC-6 - İşletmecilik alanında karşılaşılan bir sorunu, değerlendirmek, çözüm yöntemi geliştirmek, çözmek ve sonuçları değerlendirmek

TYYC-8 - İşletme alanındaki güncel gelişmeleri yazılı, sözlü ve görsel olarak aktarmak

TYYC-9 - Bir yabancı dili kullanarak işletme alanı ile ilgili bilgileri izlemek ve meslektaşları ile sözlü ve yazılı iletişim kurmak

Yukarıda ilgili program çıktılarıyla örtüştüğünün görülmesi açısından tekrar aktarılan program misyon, amaç, hedefleri ve aşağıda kanıt olarak sunulan bölüm öğretim planı, ders içerikleri ve öğrenme çıktılarından da anlaşılacağı üzere program amaç ve hedefleriyle, öğretim planıyla, ders içerikleri ve öğrenme çıktılarıyla program çıktılarının birbirini desteklediği ve tüm bunların birbiriyle uyuşmakta olduğu açık bir biçimde görülmektedir. Öğrencilerimiz, öğrenci adaylarımız ve tüm iç ve dış paydaşlarımız UBYS eğitim bilgi sistemi üzerinden tüm bu bilgilere erişim sağlayabilirler.

ÖRNEK UYGULAMA

KANIT

Kanıt linkleri:

<https://www.mevzuat.gov.tr/mevzuat?MevzuatNo=36045&MevzuatTur=8&MevzuatTertip=5>

<https://www.mevzuat.gov.tr/mevzuat?MevzuatNo=21510&MevzuatTur=7&MevzuatTertip=5>

<https://ubys.comu.edu.tr/AIS/OutcomeBasedLearning/Home/Index?id=0PbEiL6Q7x25ouWQ8oW!xB Bx!BQ!xGGx!!xGGx!&culture=tr-TR>

3.2. Program Çıktılarını Ölçme ve Değerlendirme Yöntemi

Program çıktılarının sağlanma düzeyini dönemsel olarak belirlemek ve belgelemek için kullanılan bir ölçme ve değerlendirme süreci oluşturulmuş ve işletiliyor olmalıdır.

Programın program çıktıları belirlenirken ilgili yönetmelikler ve Bologna sistemi dikkate alınmaktadır. Çanakkale Onsekiz Mart Üniversitesi Lisansüstü Eğitim Öğretim Yönetmeliği'nin 48. maddesine göre öğrencilerin başarı durumları, derslerden almış oldukları notlar ve derslerin AKTS kredileri yoluyla hesaplanan Dönem Not Ortalaması (DNO) ve Genel Not Ortalaması (GNO) değerleriyle izlenmektedir.

Her ders için uygulanan ölçme ve değerlendirme yöntemleri ilgili öğretim üyesi/leri tarafından hazırlanan ve Bilgi Paketinde yer alan Ders Tanıtım Formunda tanımlanmıştır. Sınavlar ve ders başarı notları ile ilgili olarak Çanakkale Onsekiz Mart Üniversitesi Lisansüstü Eğitim Enstitüsü Lisansüstü Eğitim ve Öğretim Yönetmeliğinin ilgili maddeleri uygulanır.

ÖRNEK UYGULAMA

KANIT

Kanıt linkleri:

<https://www.mevzuat.gov.tr/mevzuat?MevzuatNo=36045&MevzuatTur=8&MevzuatTertip=5>

<https://www.mevzuat.gov.tr/mevzuat?MevzuatNo=21510&MevzuatTur=7&MevzuatTertip=5>

<https://ubys.comu.edu.tr/AIS/OutcomeBasedLearning/Home/Index?id=0PbEiL6Q7x25ouWQ8oW!xB Bx!BQ!xGGx!!xGGx!&culture=tr-TR>

3.3. Mezunların Program Çıktılarını Sağlaması

Programlar mezuniyet aşamasına gelmiş olan öğrencilerinin program çıktılarını sağladıklarını kanıtlamalıdır.

İşletme Tezli Yüksek Lisans programından mezun olabilmek için (en az 21 krediden az olmamak şartıyla) az yedi ders, bir seminer dersi ve tez çalışmasından oluşur. Seminer dersi ve tez çalışması kredisiz olup başarılı veya başarısız olarak değerlendirilir. Tezli yüksek lisans programı bir eğitim-öğretim dönemi 60 AKTS kredisinden az olmamak koşuluyla seminer dersi dahil en az sekiz ders ve tez çalışması olmak üzere toplam en az 120 AKTS kredisi karşılığı derslerin tümünü başarıyla tamamlamış olması gerekmektedir.

02.05.2017 tarihli ve 30054 sayılı Resmi Gazete’de yayınlanan Çanakkale Onsekiz Mart Üniversitesi Lisansüstü Eğitim Öğretim Yönetmeliği’nin 27. ve 55. maddesine istinaden bu programdan mezun olabilmek için öğrencilerin öğretim programındaki her bir kredili dersten en az CB veya üzeri not almış olmaları, Seminer dersi, tez önerisi sınavı, uzmanlık alan dersi ve dönem projesi dersinden G notu almış olmaları ve 120 AKTS kredisi almaları zorunludur. Öğrenim programlarını başarı ile tamamlayan öğrencilere, programın tamamlanmasını takip eden sınav dönemi sonunda diplomaları verilmektedir.

ÖRNEK UYGULAMA

KANIT

Kanıt linkleri:

<https://www.mevzuat.gov.tr/mevzuat?MevzuatNo=36045&MevzuatTur=8&MevzuatTertip=5>

<https://www.mevzuat.gov.tr/mevzuat?MevzuatNo=21510&MevzuatTur=7&MevzuatTertip=5>

<https://ubys.comu.edu.tr/AIS/OutcomeBasedLearning/Home/Index?id=6624&culture=tr-TR>

4-SÜREKLİ İYİLEŞTİRME

4.1. Ölçme ve Değerlendirme Sonuçlarının Sürekli İyileştirmeye Yönelik Kullanımı

Kurulan ölçme ve değerlendirme sistemlerinden elde edilen sonuçların programın sürekli iyileştirilmesine yönelik olarak kullanıldığına ilişkin kanıtlar sunulmalıdır.

Anabilim dalımızca yürütülen Stratejik Planlama süreci aşağıdaki aşamalardan oluşmaktadır:

1. Stratejik plan çalışmaları için verilerin elde edilmesi ve gerekli alt yapının sağlanması,

2. Anabilim dalının GZFT Analizinin yapılması,
 - a. Programın Güçlü Yönleri
 - b. Programın Zayıf Yönleri
 - c. Fırsatlar
 - d. Tehditler
3. GZFT Analizinin değerlendirilmesi,
4. Misyon, vizyon, temel değerler ve politikaların belirlenmesi,
5. Fonksiyonel hedeflerin güncellenmesi ve yeni hedeflerin belirlenmesi,
6. Elde edilen sonuçların geri bildirimini sağlanması ve gerekli düzenleme ile düzeltmelerin gerçekleştirilmesi.

ANABİLİM DALI SWOT ANALİZİ

Anabilim dalımızın mevcut durumunun güçlü ve zayıf yanları ile bölümümüzü bekleyen fırsat ve tehditlere aşağıda yer verilmiştir. Güçlü ve zayıf yönlerin tespitinde, öğretim elemanlarından, öğrencilerden ve diğer iç ve dış paydaşlardan gelen yorumlar kullanılmıştır. Bu çerçevede güçlü ve zayıf yönler, bölümün kendi içinde değişiklik yapabileceği özellikleri yansıtmaktadır. Güçlü yönler, bölümü ön plana çıkaran ve ayrıcalık yaratacak özellikleri vurgularken zayıf yönler, bölümün geliştirmesi gereken yönlerini ifade etmektedir. Fırsat ve tehditler ise bölümün kontrolü altında olmayan ancak bölümü etkileyen faktörleri kapsamaktadır. Bu bağlamda bölümün güçlü ve zayıf yönleri ile bölümü bekleyen fırsat ve tehditler aşağıdaki gibi belirlenmiştir:

Güçlü yönler

- Mezunlarımızın özel sektör, kamu sektörü veya kendi işlerinin sahibi olma gibi mezuniyet sonrası iş alanlarının geniş olması
- Öğrenci odaklı eğitim
- Öğretim elemanlarının bilimsel çalışmalara teşvik edilmesi
- Üniversite-sanayi işbirliğinin sağlanabileceği iletişim ağının kurulması ve ilerletilmesi
- Öğrencilerle birebir kariyer danışmanlığı çalışmasının yapılması
- İş dünyasının ihtiyaç duyduğu yönetim fonksiyonlarının eğitimini verecek yetkin akademisyenlerin varlığı

Zayıf (iyileştirmeye açık) yönler

- Bilimsel çalışmaların sayıca az olması
- Disiplinler arası bilimsel çalışmaların az olması
- Kampüste öğrencinin ve öğretim elemanlarının vakit geçirebileceği fiziksel alanların azlığı
- Mezunlarla olan bağların kopması

Fırsatlar

- İş dünyası ile artan işbirliği potansiyeli
- Bölgede artan yönetim fonksiyonları becerisi ihtiyacı

- Bilimsel projelerin ve nitelikli yayınların desteklenmesi
- Bölgedeki iş dünyasının, şirketlerine özel lisansüstü program talebi

Tehditler

- Merkez ile taşra birimleri arasındaki farklılıkların olumsuz şekilde eğitim ve öğretime yansması (öğretim elemanı, teknik ve idari personel, sarf malzeme dağıtımı, fiziksel altyapı)
 - Kentsel altyapıdaki yetersizlikler
 - Kampüs alanının şehirden uzakta ve yetersiz oluşu
 - Mali kaynakların yetersizliği
 - Teknolojik altyapının yetersizliği

Anabilim dalımızın yaptığı GZFT analizleri neticesinde değerlendirilen zayıf/kuvvetli yönleri, önündeki fırsatlar/tehditler dikkate alınarak üniversitemizin uyguladığı stratejilere uyumlu hale getirilecek biçimde değerlendirilmiştir. Bu stratejiler kapsamında yapılan çalışmalar gözden geçirilmiş ve stratejilerin devam edip etmemesi konusunda bir plan hazırlanmıştır. Bu kapsamda anabilim dalımızda uygulanması düşünülen stratejik amaçlar, bu amaçlar çerçevesinde belirlenen hedefler ve değerlendirme yapabilmek için başvurulacak performans göstergeleri kısaca aşağıda bilgilerinize sunulmuştur.

STRATEJİK AMAÇ 1: Ar-Ge, Yenilikçilik ve Girişimcilik Faaliyetlerinin Geliştirilmesi

Hedef 1.1. Akademik beceri, nitelik ve etkin araştırma yapabilme kapasitesini artırmak

Hedef 1.2. Araştırma ve yenilikçilik ile ilgili altyapı ve olanakları geliştirmek

Hedef 1.3. Katma değer yaratan bilimsel, girişimci ve yenilikçi çıktıları artırmak

STRATEJİK AMAÇ 2: Eğitim ve Öğretim Faaliyetlerinin Kalitesinin Artırılması

Hedef 2.1. Eğitim-öğretim faaliyetlerini geliştirmek

Hedef 2.2. Eğitim-öğretim programlarının altyapısını geliştirmek

Hedef 2.3. Öğretim elemanlarının eğitici ve öğretici niteliklerini geliştirmek

Hedef 2.4. Öğrencilerin öğrenme istek, kapasite ve memnuniyetlerini geliştirmek

STRATEJİK AMAÇ 3: Toplum ve Çevre Yararına Hizmetlerin Geliştirilmesi

Hedef 3.1. Topluma yönelik hizmetlerin niceliği ve kalitesini geliştirmek

Hedef 3.2. Çevre yararına sürdürülebilir proje ve uygulamalar geliştirmek

STRATEJİK AMAÇ 4: Kurum Tanınırlığının Geliştirilmesi ve Kurumsallaşmanın

Kuvvetlendirilmesi.

Hedef 4.1. Kurumsal görünürlüğü arttırmak

Hedef 4.2. Bilimsel çıktılara erişilebilirliği arttırmak

Hedef 4.3. Kurum kültürünü korumak, geliřtirmek ve sürekliliđini sađlamak

Hedef 4.4. Bölüm ii memnuniyet, iletiřim ve iř birliđini geliřtirmek

ÖRNEK UYGULAMA

KANIT

Kanıt linkleri:

<http://biibf.comu.edu.tr/kalite-guvencesi/ic-paydaslarla-iliskiler.html>

<http://isletme.biibf.comu.edu.tr/kalite-guvence-ve-ic-kontrol/stratejik-eylem-plani-r8.html>

4.2. Somut Verilere Dayalı Sürekli İyileřtirme alıřmaları

Bu iyileřtirme alıřmaları, bařta Ölüt 2 ve Ölüt 3 ile ilgili alanlar olmak üzere, programın geliřmeye aık tüm alanları ile ilgili, sistematik bir biimde toplanmıř, somut verilere dayalı olmalıdır.

Hedef 1. Akademik beceri, nitelik ve etkin arařtırma yapabilme kapasitesini artırmak

Hedef 2. Arařtırma ve yenilikilik ile ilgili altyapı ve olanakları geliřtirmek

Hedef 3. Katma deđer yaratan bilimsel, giriřimci ve yeniliki ıktıları artırmak

Hedef 4. Eđitim-öđretim faaliyetlerini geliřtirmek

Hedef 5. Eđitim-öđretim programlarının altyapısını geliřtirmek

Hedef 6. Öđretim elemanlarının eđitici ve öđretici niteliklerini geliřtirmek

Hedef 7. Öđrencilerin öđrenme istek, kapasite ve memnuniyetlerini geliřtirmek

Hedef 8. Topluma yönelik hizmetlerin niceliđi ve kalitesini geliřtirmek

Hedef 9. evre yararına sürdürülebilir proje ve uygulamalar geliřtirmek

Hedef 10. Kurumsal görünürlüđu arttırmak

Hedef 11. Bilimsel ıktılara eriřilebilirliđi arttırmak

Hedef 12. Kurum kültürünü korumak, geliřtirmek ve sürekliliđini sađlamak

Hedef 13. Bölüm ii memnuniyet, iletiřim ve iř birliđinin geliřtirilmesi

ÖRNEK UYGULAMA

KANIT

Kanıt linkleri:

<http://biibf.comu.edu.tr/kalite-guvencesi/ic-paydaslarla-iliskiler.html>

<http://isletme.biibf.comu.edu.tr/kalite-guvence-ve-ic-kontrol/stratejik-eylem-plani-r8.html>

5. EĐİTİM PLANI

5.1. Program ıktılarını ve Amalarını Destekleyen Eđitim Planı (Müfredat)

Her programın program eđitim amalarını ve program ıktılarını destekleyen bir eđitim planı (müfredatı) olmalıdır. Eđitim planı bu ölçütte verilen ortak bileřenler ve disipline öđđü bileřenleri iermelidir.

Programımıza ait kurumsal amaç ve hedefler ortaya konurken, tanımlanmış ulusal ve uluslararası işletme eğitimi amaç, hedef ya da çıktılarıyla karşılaştırılmış örnek programlar göz önüne alınmıştır. Eğitim programının amaç ve hedefleri, öğrencilerin kazanması beklenen bilgi, beceri ve tutumları içermektedir ve böylece mezunlarımızdan beklenen yeterlik ve yetkinlikleri tanımlar; bu durum program çıktılarımızda etkin olarak gözlemlenebilir. Bu amaç ve hedefler, bireyin mesleki ve toplumsal beklentileri karşılmasına yönelik tüm yetkinlikleri kapsamaktadır. Bu yetkinlikler mezuniyet öncesi eğitime ayrılan süreye uygun ölçüde hazırlanmış olup program işletme disiplininde pratik bilgi ve beceriler kazanmanın yanı sıra işletmenin alt disiplinlerinde teorik anlamda da uzmanlaşmak isteyen yöneticiler ve akademisyen adayları için tasarlanmış, kişiselleştirilebilir bir programdır.

İşletme Tezli Yüksek Lisans Programında Yönetim, Pazarlama, Muhasebe, Finansman, Üretim ve Teknoloji Yönetimi ile Lojistik Yönetimi alanlarında uzmanlaşma imkanı sağlanmaktadır. İşletme Tezli Yüksek Lisans Programı'nın temel amaçları arasında mezunların işletme alanındaki güncel ve ileri düzeydeki bilgileri özgün düşünce ve/veya araştırma ile uzmanlık düzeyinde geliştirme ve bilime yenilik getirebilmelerinin, işletme alanı ile ilgili çeşitli disiplinler arasındaki etkileşimi kavrama, yeni ve karmaşık fikirleri analiz, sentez ve değerlendirmede uzmanlık gerektiren bilgileri kullanarak özgün sonuçlara ulaşmalarının, işletmecilik alanındaki uygulamalarda karşılaşılabilecek öngörülmeyen karmaşık durumlarda, yaratıcı düşünerek yeni yaklaşımlar geliştirme, sorumluluk alarak çözüm üretmelerinin sağlanması yer almaktadır.

İşletme Bölümü işletme biliminin bütün alanlarını kapsayan kuramsal ve uygulamalı derslerden oluşan, disiplinler arası bir yaklaşım sunmaktadır. İşletme Bölümü'nde uluslararası düzeyde bilgi ve teknoloji üretimini sağlayan akademik araştırmalar gerçekleştirilerek, ulusal ekonominin ve sanayinin problemlerine çözümler üretebilecek ve küresel iş dünyasının gereksinimlerini karşılayacak işletmecilerin yetiştirilmesine yönelik bir eğitim programı uygulanmaktadır. Bu kapsamda İşletme Bölümü'nün temel amacı uluslararası düzeyde eğitim vererek sanayi ve araştırma kurumlarında tasarım, üretim, uygulama ve araştırma-geliştirme çalışmalarında başarıyla görev alabilecek, yaratıcı, problem çözmede yapıcı yaklaşıma sahip, takım çalışmalarına yatkın, çevreye duyarlı, sosyal, ekonomik ve mesleki etik bilincine, sorumluluğuna ve lider özelliklerine sahip, rekabetçi iş ortamının neden olduğu sorunlarla başa çıkabilecek yöneticiler yetiştirmektir. İşletme Tezli Yüksek Lisans programı mezunları böylelikle kamu kurumlarında, özel işyerlerinde, sivil toplum kuruluşlarında veya yasal şartları sağladıktan sonra girişimci olarak kendi işyerlerini açıp çalışabilmekte ve ayrıca akademik çalışmalara yönelerek üniversitelerde öğretim elemanı/üyyesi olarak kariyer yapma fırsatına sahiptirler. Program eğitim amaçlarına ve program çıktlarına erişimi sağlamak maksadıyla oluşturduğumuz eğitim planlarımızı hazırlarken şu öz görevi dikkate almaktayız: bölümümüz, ulusal ve uluslararası ortamlarda mensubu olmaktan gurur duyulan, paylaşımcı, araştırmacı, katılımcı, çağdaş bir öğretim kültürü içinde üreteceği bilginin yanında vereceği eğitim ve öğretim ile kendi alanında ülkenin çağdaş uygarlık seviyesinin üstüne çıkmasına katkı sağlayacak lider bir bölüm olmayı misyon edinmiştir.

Bu öz görev çerçevesinde öğrenciyi kariyerine hazırlamak için, akademik kurullarımız, işverenler, mezunlarımız ve öğrencilerimizden gelen geri bildirimler doğrultusunda, güncel bilgiyi öğrencilerimizle paylaşmak adına, eğitim planımızda zaman zaman değişiklikler gerçekleştirmekteyiz. Bu kapsamda eğitim-öğretim planımızın yukarıda detaylı olarak değinilen program amaçlarını ve program çıktılarını desteklediğini ekteki kanıtlardan da görebilmekteyiz. Zira eğitim planlarının bu ölçüt için verilen minimum kredi ve AKTS bileşenlerini sağladığı ve genel eğitim bileşenlerini de içerdiği kanıtlar da detaylı biçimde açıklanarak ekteki kanıt linklerinde bilgilerinize sunulmuştur.

ÖRNEK UYGULAMA

KANIT

Kanıt linkleri:

<https://biibf.comu.edu.tr/kalite-guvencesi/ic-paydaslarla-iliskiler.html>

<https://ubys.comu.edu.tr/AIS/OutcomeBasedLearning/Home/Index?id=6624&culture=tr-TR>

5.2. Eğitim Planının Uygulanması

Eğitim planının uygulanmasında kullanılacak eğitim yöntemleri, istenen bilgi, beceri ve davranışların öğrencilere kazandırılmasını garanti edebilmelidir.

Programımız öğretim elemanları tarafından uygulanan eğitim yöntemleri aşağıda maddeler halinde en yoğunndan en az kullanılanına doğru sırayla özetlenmiştir.

Yüz Yüze Anlatım: Dersi veren öğretim elemanı tarafından ele alınan konular tahtada veya slaytlar eşliğinde yüz yüze öğrenciyeye anlatılmaktadır. Bu süreçte projeksiyon cihazı aktif olarak kullanılmaktadır. Anlatım çoğunlukla öğretim üyesi tarafından gerçekleştirilse de bazen konunun öğrenci ile tartışarak, beyin fırtınası yapılarak da aktarılması söz konusudur. Bunlara ek olarak öğrencilere araştırma konuları verilerek öğrenciler tarafından da bu konuların sınıfta anlatılması beklenilmekte ve böylece öğrenciyeye konuyu kavraması ve özgüven kazanarak karşısındakine bir aktarım yapması hususlarında yardımcı olunmaktadır. Tüm bunlara ek olarak, anlaşılmayan konular öğretim elemanları tarafından tekrar edilmektedir.

Proje-Ödev: Derste anlatılan konuların öğrenci tarafından daha iyi anlaşılması amacıyla proje veya ödevler kullanılmaktadır. Proje ve ödevler ile öğrencinin öncelikle problemi tanıması, kavraması, gerekli literatürü tarayabilmesi ve konuyu çözmeye becerilerini geliştirmesi ve sunu/rapor hazırlayıp sunması amaçlanmaktadır.

Soru-cevap: Konu anlatımı esnasında veya sonrasında, uygulama esnasında veya sonrasında öğrencilerin sorularını yanıtlamak şeklinde uygulanmaktadır. Verilen ödevlerde de soru-cevap uygulaması yapılmaktadır.

Örnek Olay İncelemesi: Derslerde anlatılan konularla ilgili gerçek ortamlarda daha önceden yapılmış çalışmaların ders esnasında anlatılması ve yorumlanması şeklinde yapılmaktadır.

Problem Çözme: Derste anlatılan konuları içerecek şekilde problemler öğretim elemanları tarafından hazırlanmakta ve bu problemleri çözerken izlenilecek yolun, kullanılacak yöntemlerin belirlenmesi ve sonuçların yorumlanmasına dayanmaktadır.

Program eğitim planında yer alan seçmeli derslerin açılması öğretim üyesi programı ve öğrencilerden gelen taleplere göre değişmektedir. Danışmanlar tarafından öğrencilere kayıt dönemlerinde ders seçimlerinde rehberlik hizmeti vermenin yanı sıra öğrencilerin akademik gelişimlerini yakından takip etmektedirler. Ders esnasında yüz yüze gerçekleşen eğitim ile ders esnasında soru sorabilecekleri interaktif bir ortam oluşmaktadır. Dersler dışında ise öğrencilerimiz herhangi bir bilgi paylaşımı, şikayet, öneri vb. gibi konularla alakalı dersi veren öğretim elemanlarını, ilgili program danışmanı veya bölüm başkanı ile onların kapılarında asılı olan öğrenci görüşme saatleri çerçevesinde rahatça görüşebilmektedirler.

Ölçüt 2’de yer alan bölüm eğitim planının hedeflerine ulaşmada, iktisadi, ticari, hukuki, kamu ve özel alanlarda ulusal ve uluslararası değişim ve gelişmelere açık olması ve yüksek nitelikli bir eğitiminde istatistiğin özel bir yeri olması dolayısıyla teknik yönü güçlü bir eğitime önem verilmiştir. Öğrencilerin ders esnasında ve ders dışında hocaları ile sürekli iletişime sahiptirler. Tüm bu bilgilere eğitim-öğretim bilgi sisteminden veya öğrenci bilgi sisteminden de ulaşılabilir. Bu kapsamda eğitim planının öngörüldüğü biçimde uygulanmasını güvence altına alacak ve sürekli gelişimini sağlayacak bir eğitim yönetim sistemi bulunduğu söylenebilir. Zira Eğitim planı, Çanakkale Onsekiz Mart Üniversitesi Lisansüstü Eğitim ve Öğretim Yönetmeliği kapsamında Güz ve Bahar yarıyılları şeklinde uygulanmaktadır. Eğitim planında yer alan her ders öğretim planında yer alan haftalık konuları kapsayacak şekilde işlenmektedir.

Bu kapsamda ilgili tüm kanıtlar da aşağıda bilgilerinize sunulmuştur.

ÖRNEK UYGULAMA

KANIT

Kanıt linkleri:

<https://ubys.comu.edu.tr/AIS/OutcomeBasedLearning/Home/Index?id=6624&culture=tr-TR>

5.3. Eğitim Planı Yönetimi

Eğitim planının öngörüldüğü biçimde uygulanmasını güvence altına alacak ve sürekli gelişimini sağlayacak bir eğitim yönetim sistemi bulunmalıdır.

Öğrencilerimiz ders almalarında, sorumlu oldukları eğitim planına uygun olarak bölüm kararı ile zorunlu olarak belirlenen bir veya iki ders dışında uzmanlaşmak istedikleri konulara yönelik olarak da seçimlik derslere program danışmanları tarafından yönlendirilmektedirler. Öğrenciler sorumlu oldukları tezli yüksek lisans düzeyi eğitim planını ve derslerin içeriklerini Öğrenci Bilgi Sisteminden rahatça görebilmektedirler. Öğrenciler her yarıyıl başındaki kayıt dönemlerinde önce Öğrenci Bilgi Sisteminden kendileri ders seçimi yapmakta daha sonra kayıtları danışmanları tarafından kontrol edilerek onaylanmaktadır. Eğitim planında yer alan derslerin ders tanım bilgileri Öğrenci Bilgi

Sisteminde yer almakta ve öğrenciler buradan ihtiyaç duydukları bilgilere de erişebilmektedirler. Öğrenci Bilgi Sisteminde dersin kodu, adı, amacı, kredisi, zorunlu/seçimli bilgisi, içeriği, öğrenme çıktıları, izlencesi, dersin değerlendirme ölçütleri gibi derse özel bilgilerin yer aldığı ders tanım bilgileri dersin öğretim elemanı hazırlamakta ve gerekli gördüğü durumlarda güncellemektedir. Her yarıyıl sonunda öğrencilere uygulanan Ders Değerlendirme Anketleri ile de derslerin Öğrenci Bilgi Sisteminde tanımlandığı şekilde uygulanıp uygulanmadığı değerlendirilmekte ve anket sonuçları genişletilmiş bölüm akademik kurulunda/e-posta yoluyla ders veren tüm öğretim elemanları ile paylaşılmaktadır. Her öğretim elemanın verdiği derse ilişkin öz değerlendirmesini yaparak geri bildirimde bulunması beklenmektedir. Eğitim planının sürekli gelişiminin sağlanması amacıyla, Ölçüt 4'te Sürekli İyileştirme Çevrimleri çerçevesinde akademik kurullarımız, mezunlarımız, işverenler ve öğrencilerimizden gelen geri bildirimler değerlendirilerek eğitim planımızda düzenlemeler gerçekleştirilmektedir.

Eğitim planının öngörüldüğü biçimde uygulanmasını sağlanması ve eğitim planının sürekli geliştirilmesi amacıyla Kalite Komisyonu üyelerimiz belirli aralıklarla toplantılar yapmaktadır. Bu toplantılarda öncelikle iç ve dış paydaşlardan gelen geri bildirimler ışığında, eğitim faaliyetlerinin gidişatı, öğrenim yeterliliklerinin sağlanıp sağlanmadığı, birim faaliyetleri, eğitim programları, paydaşlarla ilişkiler gibi konularda ne gibi iyileştirmelerin yapılması gerektiği gibi konular görüşülmektedir. Birim Kalite Komisyonu koordinatörlüğünün güdümünde ve Bölüm Yönetim Kurulunun işbirliğinde bir eğitim yönetim sistemi öngörülmektedir.

ÖRNEK UYGULAMA

KANIT

Kanıt linkleri:

<https://ubys.comu.edu.tr/AIS/OutcomeBasedLearning/Home/Index?id=6624&culture=tr-TR>

5.4. Eğitim Planı Bileşenleri I

Eğitim Planı, en az bir yıllık ya da en az 32 kredi ya da en az 60 AKTS kredisi tutarında temel bilim eğitimi içermelidir.

Eğitim planları yukarıdaki ölçütlerde verilen disipline özgü bileşenleri tüm bileşenleri içermektedir. Ayrıca aşağıda bu bileşenlere katkı sağlayan zorunlu dersler listelenmektedir. Elbette lisansüstü eğitiminin gerektireceği yetkinliklere paralel olarak öğrenciler için zorunlu dersler harici birçok seçimsel ders sunulmuştur; bu dersler içerisinde bu katkıları destekleyen ve pekiştiren çok sayıda dersimiz mevcuttur. Eğitim planının öngörüldüğü biçimde uygulanmasını güvence altına alacak ve sürekli gelişimini sağlayacak bir eğitim yönetim sistemi bulunmaktadır.

Eğitim planı, Çanakkale Onsekiz Mart Üniversitesi Lisansüstü Eğitim ve Öğretim Yönetmeliği kapsamında Güz ve Bahar yarıyılları şeklinde uygulanmaktadır. Eğitim planında yer alan her ders öğretim planında yer alan haftalık konuları kapsayacak şekilde işlenmektedir.

Eđitim planlarındaki temel bilimler, mesleki konular ve genel eđitim modüllerinin yarıyıllara dağılımı, Program Çıktıları ve Programa Özgü Ölçütler ile ilişkisi eğitim-öđretim bilgi sisteminde ve öđrenci bilgi sisteminde detaylı olarak görölmektedir.

ÖRNEK UYGULAMA

KANIT

Kanıt linkleri:

<http://isletme.biihf.comu.edu.tr/kalite-guvence-ve-ic-kontrol/stratejik-eylem-plani-r8.html>

<https://ubys.comu.edu.tr/AIS/OutcomeBasedLearning/Home/Index?id=6624&culture=tr-TR>

<https://biihf.comu.edu.tr/kalite-guvenesi/kalite-guvenesi-alt-komisyonu-r40.html>

5.5. Eğitim Planı Bileşenleri II

En az bir buçuk yıllık ya da en az 48 kredi ya da en az 90 AKTS kredisi tutarında temel (mühendislik, fen, sağlık...vb.) bilimleri ve ilgili disipline uygun meslek eğitimi içermelidir.

Ölçüt 5.4'te gerekli kanıtlar verilmiştir. Buradan da anlaşılacağı üzere eğitim planında Sosyal Bilimler genel disiplini içerisinde yer alan temel bilimler ve bu disipline yakın ve tamamlayıcı nitelikte uzmanlık eğitimine ilişkin dersler yeterli AKTS kadar bulunmaktadır.

Belirli bir konuda araştırma yapma, verileri analiz etme, deney tasarlama, problem çözme, iş geliştirme becerilerinin yanı sıra; özellikle yaratıcı düşünme ve takım çalışması yeteneklerini de geliştirmek maksadıyla öğrencilerimize bu çalışmalarını birlikte yapabilme olanağı sunulmaktadır. Disiplinler arası çalışmalarını teşvik etmek amaçlı olarak da bu tür teorik ve uygulamalı çalışmalar için diğer bölümlerle ortak projeler yürütülebilmektedir.

SONUÇ

ÖRNEK UYGULAMA

KANIT

Kanıt linkleri:

<http://isletme.biihf.comu.edu.tr/kalite-guvence-ve-ic-kontrol/stratejik-eylem-plani-r8.html>

<https://ubys.comu.edu.tr/AIS/OutcomeBasedLearning/Home/Index?id=6624&culture=tr-TR>

<https://biihf.comu.edu.tr/kalite-guvenesi/kalite-degerlendirme-komisyonu-r37.html>

5.6. Program Amaçları Kapsamında Genel Bir Eğitim Planının Varlığı

Eđitim programının teknik içeriđini bütünleyen ve program amaçları doğrultusunda genel eğitim olmalıdır.

Program amaçları doğrultusunda genel eğitime ilişkin dersler eğitim planında yer almaktadır. Bu doğrultuda, mezunların, nitelikli biçimde yetişmiş işgücü potansiyeli olarak, çalışacakları sektörle ilgili ulusal ve uluslararası platformda yaşanan güncel gelişmeleri takip eden, iletişim becerisi yüksek, özgüveni tam, girişimci ve yenilikçi uzmanlar olarak hizmet vermelerini

hedeflemektedir. Bu derslere ilişkin gerekli deęerlendirmeler Kalite Kurulu ve Bölüm Yönetim Kurulunca yapılmaktadır.

ÖRNEK UYGULAMA

KANIT

Kanıt linkleri:

<https://ubys.comu.edu.tr/AIS/OutcomeBasedLearning/Home/Index?id=6624>

<https://biibf.comu.edu.tr/kalite-guvencesi/kalite-guvencesi-alt-komisyonu-r40.html>

<https://biibf.comu.edu.tr/kalite-guvencesi/kalite-degerlendirme-komisyonu-r37.html>

5.7. Ana Tasarım Deneyimi

Öğrenciler, önceki derslerde edindikleri bilgi ve becerileri kullanacakları, ilgili standartları ve gerçekçi kısıtları ve koşulları içerecek bir ana uygulama/tasarım deneyimiyle, hazır hale getirilmelidir.

Eđitim planında yer alan dersler, birbirlerini destekleyecek ve uzmanlaşmaya fırsat verecek nitelikte, bütünsel bir bakış açısıyla tasarlanmaktadır. Bu kapsamda birimde ders veren öğretim elemanlarından alınan geri bildirimler doğrultusunda, ilgili kurullarca eğitim planının güncellenmesi gerçekleştirilmektedir. Derslerde elde edilen bilgi ve becerileri kullanmak, gerçekçi koşullar/kısıtlar altında standartlara uygun olarak öğrenciye ana tasarım deneyimi, çeşitli derslerde yaptırılan araştırma ödevi ve projelerle kazandırılmaktadır.

Eđitim planında yer alan dersler, birbirlerini destekleyecek ve uzmanlaşmaya fırsat verecek nitelikte, bütünsel bir bakış açısıyla tasarlanmaktadır. Bu kapsamda birimde ders veren öğretim elemanlarından alınan geri bildirimler doğrultusunda, ilgili kurullarca eğitim planının güncellenmesi gerçekleştirilecektir. Derslerde elde edilen bilgi ve becerileri kullanmak, gerçekçi koşullar/kısıtlar altında standartlara uygun olarak öğrenciye ana tasarım deneyimi, çeşitli derslerde yaptırılan araştırma ödevi ve projelerle kazandırılacaktır.

ÖRNEK UYGULAMA

KANIT

Kanıt linkleri:

<https://ubys.comu.edu.tr/AIS/OutcomeBasedLearning/Home/Index?id=6624>

<https://biibf.comu.edu.tr/kalite-guvencesi/kalite-degerlendirme-komisyonu-r37.html>

6. ÖĞRETİM KADROSU

6.1. Öğretim Kadrosunun Yeterliliđi

İşletme anabilim dalında Tezli Yüksek lisans düzeyinde eğitim alan öğrencilerimize kaliteli eğitim vermek, onlarla daha yakından ilgilenip donanımlı öğrenciler yetiştirmek için bölüm akademik kadrosunu sürekli güçlendirmektedir. Bölümümüz kadrosunda 2 öğretim görevlisi, 8 doktor öğretim üyesi, 4 doçent doktor ve 3 profesör doktor bulunmaktadır. Bölümdeki öğretim elemanlarının temel

görevi ilgili programlarındaki dersleri yürütmek ve araştırma yapmaktır. Ders vermekle yükümlü olan tüm öğretim elemanlarının özgeçmişleri AVES sistemi üzerinden sürekli olarak güncellenmektedir. Bölümümüzde yer alan tüm öğretim elemanları; Prof Dr. Nazan YELKİKALAN, Prof Dr. Ayten AKATAY, Prof. Dr. Metin ATMACA, Doç. Dr. Erdal Aydın, Doç. Dr. Şule EREN, Doç. Dr. Nilay KÖLEOĞLU, Doç. Dr. Esra ATABAY, Dr. Öğr. Üyesi Gülgün ERKAN, Dr. Öğr. Üyesi Umut EROĞLU, Dr. Öğr. Üyesi Ahmet Orkun GÖKTEPE, Dr. Öğr. Üyesi Filiz EROĞLU, Dr. Öğr. Üyesi Güngör HACIOĞLU, Dr. Öğr. Üyesi Zeynep ÇOLAK, Dr. Öğr. Üyesi Serkan ÖZDEMİR, Dr. Öğr. Üyesi Hale ÇOLAKOĞLU, Öğr. Gör. Aytül TEKAY ve Öğr. Gör. Zuhale BEYHAN'dır. Programı yürüten 15 öğretim üyemiz ile ilgili detaylı bilgi, programın idari yapısı ve öğretim kadrosu başlığı altında ölçüt 01.3'te detaylı olarak verilmiştir. Ayrıca aşağıdaki tablolarda öğretim kadromuza yönelik bilgiler gösterilmiştir.

Tablo 3. Bölümdeki Öğretim Elemanlarının Dağılımı

Akademik Ünvan	Yaş Grupları															
	<30			30-39			40-49			50-59			60-69			
	K	E		K	E		K	E		K	E		K	E		
Prof Dr.								1			2					
Doç Dr.							3	1								
Dr. Öğr. Üyesi					1		3	3			1					

Tablo 4. Bölümde Öğretim Elemanı Başına Düşen Öğrenci Sayısı

Programda Aktif Kayıtlı Öğrenci Sayısı/ Programda Kadrosu Bulunan Öğretim Elemanı Sayısı (54 / 15)	3,6
--	-----

Tablo 5. Öğretim Kadrosunun Ders Yükü Dağılımı

Sözleşmeye Esas Görev Tanımı Kapsamında Akademik Unvanlara Göre Olması Gereken Minimum Ders Yükü ve Mevcut Ders Yükü Dağılımları			
Akademik Ünvan	Ad, Soyad	En Az	Mevcut Ders Yükü
Prof. Dr.	Nazan YELKİKALAN	5	18
Prof. Dr.	Ayten AKATAY	10	20
Prof. Dr.	Metin ATMACA	10	28
Doç. Dr.	Erdal AYDIN	10	23
Doç. Dr.	Müfide Şule EREN	10	12
Doç. Dr.	Nilay KÖLEOĞLU	10	12
Doç. Dr.	Esra ATABAY*	10	-
Dr. Öğr. Üyesi	Umut EROĞLU	10	20
Dr. Öğr. Üyesi	Ahmet Orkun GÖKTEPE	10	24
Dr. Öğr. Üyesi	Filiz EROĞLU	10	23

Dr. Öğr. Üyesi	Güngör HACIOĞLU	10	24
Dr. Öğr. Üyesi	Gülgün ERKAN	10	23
Dr. Öğr. Üyesi	Zeynep ÇOLAK	10	12
Dr. Öğr. Üyesi	Serkan ÖZDEMİR	10	17

*Doç. Dr. Esra ATABAY Anabilim Dalına 2023 Haziran ayında gelmiştir.

ÖRNEK UYGULAMA

KANIT

Kanıt linkleri:

<http://biibf.comu.edu.tr/bolumlerimiz/isletme.html>

<https://biibf.comu.edu.tr/personel/akademik-kadromuz-r3.html>

<http://isletme.biibf.comu.edu.tr/>

6.2 Öğretim Kadrosunun Nitelikleri

Öğretim kadrosu yeterli niteliklere sahip olmalı ve programın etkin bir şekilde sürdürülmesini, değerlendirilmesini ve geliştirilmesini sağlamalıdır.

Öğretim kadrosu nitelikleriyle ilgili detay bilgiler programın idari yapısı ve öğretim kadrosu başlığı altında ölçüt 01.3'te, aşağıdaki tablolarda ve ekteki kanıtlarda ayrıntılı olarak sunulmuştur.

Tablo 6. Öğretim Kadrosunun Yayınları

Akademik Unvan Ad, Soyad	Uluslararası + Ulusal Hakemli Dergi, Kongre, Sempozyum vb. Yayınlanan Makale, Bildiri Sayısı	Toplam Atıf Sayısı	Sosyal Bilimler Alanında ISI Indexlerine Giren Dergilerde Aldıkları Atıf Sayısı	Akademik Ders Kitabı ve Kitap Bölümleri
Prof. Dr. Nazan Yelkikalan	28 + 13	498	3	10
Prof. Dr. Ayten Akatay	29+22	803	3	8
Prof. Dr. Metin Atmaca	35+5	640	2	4
Doç. Dr. Müfide Şule Eren	6+2	74	1	-
Doç. Dr. Nilay Köleoğlu	20+19	37	-	7
Doç. Dr. Erdal Aydın	11+13	72	-	10
Doç. Dr. Esra Atabay				
Dr. Öğr. Üyesi Gülgün Erkan	4+7	38	-	1
Dr. Öğr. Üyesi Umut Eroğlu	15+36	197	-	4
Dr. Öğr. Üyesi Filiz Eroğlu	18+5	652	-	5
Dr. Öğr. Üyesi Ahmet Orkun Göktepe	4+2	6	-	1
Dr. Öğr. Üyesi Güngör Hacıoğlu	12+16	785	3	2
Dr. Öğr. Üyesi Zeynep Çolak	6+11	49	-	3
Dr. Öğr. Üyesi Serkan Özdemir	8+8	26	-	-
Genel Toplam	355	2464	12	55

Tablo 7. Öğretim Kadrosunun Tamamlanan veya Halen Devam Etmekte Olan Projeleri

Akademik Unvan Ad, Soyad	BAP, TÜBİTAK, GMKA, AB, BM vb. Proje Sayısı	Proje Kapsamında Görevi
Prof. Dr. Nazan Yelkikalan	1 BAP	Uzman
Prof. Dr. Ayten Akatay	1 BAP 1 AB	Yürütücü Araştırmacı
Prof. Dr. Metin Atmaca	1 BAP 1 BAP	Yürütücü Araştırmacı
Doç. Dr. Müfide Şule Eren	-	-
Doç. Dr. Erdal Aydın	2 GMKA 1 BTSO 1 BTSO	Araştırmacı Proje Koordinatörü Araştırmacı
Dr. Öğr. Üyesi Gülgün Erkan	-	-
Dr. Öğr. Üyesi Nilay Köleoğlu	2 BAP 1 BAP 2 Uluslararası Diğer	Araştırmacı Yürütücü Araştırmacı
Dr. Öğr. Üyesi Umut Eroğlu	1 Tübitak 1 AB	Eğitmen Araştırmacı
Dr. Öğr. Üyesi Filiz Eroğlu	1 Diğer	Araştırmacı
Dr. Öğr. Üyesi Ahmet Orkun Göktepe	-	-
Dr. Öğr. Üyesi Güngör Hacıoğlu	1 BAP	Araştırmacı
Dr. Öğr. Üyesi Zeynep Çolak	2 BAP	Araştırmacı
Dr. Öğr. Üyesi Serkan Özdemir	1 BAP	Araştırmacı
Genel Toplam	21	

Tablo 8. Öğretim Kadrosunun Detay Analizi

Öğretim Kadrosu			Deneyim Yılı			Etkinlik düzeyi (Yüksek, Orta, Düşük, Yok)		
Akademik Unvan	Son Mezun Olduğu Kurum ve Yılı	Halen Öğretim Görüyorsa Hangi Aşamada Olduğu	Kamu, Özel Sektör, Sanayi	Kaç Yıldır Bu Kurumda	Öğretim Üyeliği Süresi	Meslek Kuruluşları	Kamu, Sanayi ve Özel Sektöre Verilen Bilimsel Danışmanlıkta	Araştırmada
Prof. Dr.	Anadolu Üniversitesi 1999	-	24	21	21	Yok	Yüksek	Yüksek
Prof. Dr.	Konya Selçuk Üniversitesi 2003	-	23	23	23	Orta	Orta	Yüksek
Prof. Dr.	Marmara Üniversitesi 2010	-	18	18	9	Yok	Orta	Yüksek
Doç. Dr.	ÇOMÜ 2010	-	23	19	10	Yüksek	Yüksek	Orta
Doç. Dr.	Gebze T. Üniversitesi 2006	-	24	13	13	Yok	Yok	Yüksek

Doç. Dr.	Marmara Üniversitesi 2006	-	6	20	11	Yok	Yok	Yüksek
Doç. Dr.	KTÜ 2016	-	14	<1	6	Düşük	Düşük	Yüksek
Dr. Öğr. Üyesi	Uludağ Üniversitesi 2005	-	22	15	12	Yüksek	Yüksek	Yüksek
Dr. Öğr. Üyesi	Marmara Üniversitesi 2012	-	22	8	5	Yok	Yüksek	Orta
Dr. Öğr. Üyesi	İstanbul Üniversitesi 2015	-	4	9	5	Düşük	Yüksek	Yüksek
Dr. Öğr. Üyesi	ÇOMÜ 2017	-	-	13	9	2	Yüksek	Düşük
Dr. Öğr. Üyesi	İstanbul Üniversitesi 2003	-	-	26	15	15	Yok	Yok
Dr. Öğr. Üyesi	Osmangazi Üniversitesi 2016	-	-	10	2	6	Yok	Yok
Dr. Öğr. Üyesi	ÇOMÜ 2020	-	8	8		Yok	Düşük	Yüksek
Dr. Öğr. Üyesi	ÇOMÜ 2020	-	15	14	<1	Yok	Düşük	Yüksek

Tablo 9. Öğretim Üyelerinin Başarıları

Akademik Unvan Ad, Soyad	Burs, Ödül, Destek Adı / Tarihi / Veren Kurum
Prof. Dr. Nazan Yelkikalan	Öğrenci Değerlendirme Anket Formları'ndan "Yüksek Puanlı" olarak alınan ödüller ÇANAKKALE ONSEKİZ MART ÜNİVERSİTESİ 2010 Akademik Teşvik Ödülü 2018 Akademik Teşvik Ödülü 2020 Akademik Teşvik Ödülü 2021 Akademik Teşvik Ödülü 2022
Prof. Dr. Ayten Akatay	Akademik Teşvik Ödülü 2017 Akademik Teşvik Ödülü 2018 Akademik Teşvik Ödülü 2019 Akademik Teşvik Ödülü 2020 Akademik Teşvik Ödülü 2021 Akademik Teşvik Ödülü 2022
Prof. Dr. Metin Atmaca	Akademik Teşvik Ödülü 2016 Akademik Teşvik Ödülü 2017 Akademik Teşvik Ödülü 2018 Akademik Teşvik Ödülü 2019 Akademik Teşvik Ödülü 2020 Akademik Teşvik Ödülü 2021 Akademik Teşvik Ödülü 2022
Doç. Dr. Müfide Şule Eren	
Doç. Dr. Erdal Aydın	Akademik Teşvik Ödülü 2016 Akademik Teşvik Ödülü 2017 Akademik Teşvik Ödülü 2018 Akademik Teşvik Ödülü 2019

	Akademik Teşvik Ödülü 2020 Akademik Teşvik Ödülü 2021 Akademik Teşvik Ödülü 2022
Dr. Öğr. Üyesi Gülgün Erkan	
Dr. Öğr. Üyesi Nilay Köleoğlu	ÜRETİM YÖNETİMİ VE PAZARLAMA ABD BİRİNCİLİK ÖDÜLÜ GAZİANTEP ÜNİVERSİTESİ 2016 Akademik Teşvik Ödülü 2017 Akademik Teşvik Ödülü 2018 Akademik Teşvik Ödülü 2019 Akademik Teşvik Ödülü 2021 Akademik Teşvik Ödülü 2022
Dr. Öğr. Üyesi Umut Eroğlu	
Dr. Öğr. Üyesi Filiz Eroğlu	Akademik Teşvik Ödülü 2018 Akademik Teşvik Ödülü 2020 Akademik Teşvik Ödülü 2021 Akademik Teşvik Ödülü 2022 Uluslararası Bildiri Birincilik Ödülü C-IASOS - 2020
Dr. Öğr. Üyesi Ahmet Orkun Göktepe	
Dr. Öğr. Üyesi Güngör Hacıoğlu	Akademik Teşvik Ödülü 2016 Akademik Teşvik Ödülü 2017 Akademik Teşvik Ödülü 2018 Akademik Teşvik Ödülü 2019 Akademik Teşvik Ödülü 2020 Akademik Teşvik Ödülü 2021 Akademik Teşvik Ödülü 2022
Dr. Öğr. Üyesi Zeynep Çolak	Akademik Teşvik Ödülü 2020 Akademik Teşvik Ödülü 2021 Akademik Teşvik Ödülü 2022
Dr. Öğr. Üyesi Serkan ÖZDEMİR	Akademik Teşvik Ödülü 2018 Akademik Teşvik Ödülü 2022

Tablo 10. Öğretim Üyelerinin Marka, Patent Sayıları

Prof. Dr. Nazan YELKİKALAN	Yok
Prof. Dr. Ayten AKATAY	Yok
Prof. Dr. Metin ATMACA	Yok
Doç. Dr. Erdal AYDIN	Yok
Doç. Dr. Müfide Şule EREN	Yok
Doç. Dr. Nilay KÖLEOĞLU	Yok
Doç. Dr. Esra ATABAY	Yok
Dr. Öğr. Üyesi Umut EROĞLU	Yok
Dr. Öğr. Üyesi Ahmet Orkun GÖKTEPE	Yok
Dr. Öğr. Üyesi Filiz EROĞLU	Yok
Dr. Öğr. Üyesi Güngör HACIOĞLU	Yok
Dr. Öğr. Üyesi Gülgün ERKAN	Yok
Dr. Öğr. Üyesi Zeynep ÇOLAK	Yok
Dr. Öğr. Üyesi Serkan ÖZDEMİR	Yok
Dr. Öğr. Üyesi Hale ÇOLAKOĞLU	Yok
Toplam	-

ÖRNEK UYGULAMA

KANIT

Kant linkleri:

<http://biibf.comu.edu.tr/bolumlerimiz/isletme.html>
<https://biibf.comu.edu.tr/personel/akademik-kadromuz-r3.html>
<http://isletme.biibf.comu.edu.tr/>

6.3. Atama ve Yükseltme

Öğretim üyesi atama ve yükseltme kriterleri yukarıda sıralananları sağlamaya ve geliştirmeye yönelik olarak belirlenmiş ve uygulanıyor olmalıdır.

Çanakkale Onsekiz Mart Üniversitesi'nde öğretim üyesi atama ve yükseltme, "Öğretim Üyeliği Kadrolarına Atama ve Uygulama Esaslarına göre yapılır. Söz konusu esaslar, Üniversite'nin <http://www.comu.edu.tr/atama-kriterleri> internet sayfasında "Çanakkale Onsekiz Mart Üniversitesi Öğretim Elemanı Kadrolarına Başvuru, Görev Süresi Uzatımı ve Performans Değerlendirme Kriterleri" başlığı altında yayımlanmış olup 2020 itibarıyla yeni kriterler yürürlüğe girmiştir. Bu çerçevede genel olarak öğretim üyelerinin, çalıştıkları alanda evrensel düzeyde araştırma yapmaları, bu araştırmalarını ulusal ve uluslararası düzeyde bilgi paylaşım ortamlarına aktarmaları ve bu sayede bilim dünyasına katkıda bulunmaları; yerel, ulusal ve uluslararası bilimsel toplantılar düzenleyerek, hem kendi çalışmalarını sergilemeleri hem de diğer bilim dallarındaki araştırmacıların da çalışmalarını sergilemelerini sağlamak ve bilimsel tartışma ortamının oluşmasına katkı sunmaları gibi kriterlere bakılmaktadır. Uygulanmaktadır.

A- Profesör kadrolarına başvurmak için; Profesörlüğe yükseltme ve atama işlemleri, 2547 sayılı Kanun'un 26. maddesinde tanımlanan koşullara göre yapılır. Bunlara ek olarak Üniversitenin belirlediği ilgili temel alan koşulları aranır.

B- Doçent kadrolarına başvurmak için; Doçentliğe yükseltme ve atama işlemleri, 2547 sayılı Kanun'un 24. maddesinde tanımlanan koşullara göre yapılır. Bunlara ek olarak Üniversitenin belirlediği ilgili temel alan koşulları aranır.

C- Doktor Öğretim Üyesi kadrolarına başvurmak için; Doktor Öğretim Üyeliğine yükseltme ve atama işlemleri 2547 sayılı Kanun'un 23. maddesinde ayrıntılı biçimde tanımlanmıştır. Bunlara ek olarak ilgili temel alan koşulları aranır.

Doktor Öğretim Üyesi Kadrosuna İlk Defa Atanma İçin:

1) Doktora ya da sanatta yeterlik tezi kapsamında uluslararası indeksler tarafından taranan hakemli bir dergide en az 1 adet makale yapmış olmak, ayrıca doktora veya sanatta yeterlik sonrası lisansüstü tezlerden üretilmemiş olmak kaydıyla hakemli dergilerde bilimsel makale niteliğine sahip en az 1 adet yayın yapmış olmak,

2) Akademik etkinlik değerlendirmesinden en az 400 puan almış olmak ve bu puanın en az %50'sini akademik etkinlik değerlendirmesinin 1-12. arası maddelerinden almak, Yeniden atanma için: Tamamlanan atanma dönemi içerisinde gerçekleştirilmiş olan etkinlikler dikkate alınarak;

1) Akademik etkinlik deęerlendirmesinden 2 yıllık grev sresi uzatımı iin toplam en az 150 puan, 3 yıllık grev sresi uzatımı iin toplam en az 225 puan veya 4 yıl iin 300 puan almak, bu puanın en az %65'ini akademik etkinlik deęerlendirmesinin 1-12. arası maddelerinden, en az %15'ini de 20-23. Arası maddelerinden almış olmak.

2) Uluslararası indeksler tarafından taranan hakemli bir dergide en az 1 adet makale yapmış olmak.

Doent Kadrosuna Atanma İin:

1) Yksekretim Kurulu tarafından belirlenen merkezî bir yabancı dil sınavından en az altmış beş (65) puan veya uluslararası geerlilięi Yksekretim Kurulu tarafından kabul edilen bir yabancı dil sınavından buna denk bir puan almış olmak, doentlik bilim alanının belli bir yabancı dille ilgili olması halinde ise (rneęin: İngiliz Dili Eęitimi, İngiliz Dili Edebiyatı, Fransız Dili Edebiyatı gibi) bu sınavı başka bir yabancı dilde vermek ve en az altmış beş (65) puan veya uluslararası geerlilięi Yksekretim Kurulu tarafından kabul edilen bir yabancı dil sınavından buna denk bir puan almış olmak (YK tarafından kabul edilen gncel yabancı dil sınavı eődeęerlik tablosu geerli kabul edilecektir).

2) Doktora sonrasında akademik etkinlik deęerlendirmesinin 1-12. maddelerinden 500 puan almış olmak ve bu puanın en az %50'sini akademik etkinlik deęerlendirmesinin 1-5. maddelerinden almak (Gzel Sanatlar temel alanı iin 1-7. maddeler arası),

3) Bir bilimsel projede* grev almış ya da grev alıyor olmak,

4) Toplam en az 1000 puan almış olmak,

Profesr Kadrosuna Atanma İin:

1) Profesrlk baőlıca eseri olarak doent unvanını aldıktan sonra ilgili bilim alanında uygulamaya ynelik alıőmalar veya uluslararası dzeyde araőtırmaya dayalı zgn bir eser yayınlamak, baőlıca eserin makale olması halinde eserin SCI, SCIEExpanded, SSCI, ESCI veya AHCI kapsamında yer alan dergilerde yayımlanması,

2) Doentlik sonrası iin akademik etkinlik deęerlendirmesinin 1-12. arası maddelerinden en az 700 puan almış olmak ve bu puanın en az %50'sini akademik etkinlik deęerlendirmesinin 1-5. Maddelerinden almış olmak (Gzel Sanatlar temel alanı iin 1-7. maddeler arası),

3) Bir bilimsel projede* grev almış ya da grev alıyor olmak,

4) Doentlik sonrası kendi bilim alanında en az 2 bilimsel toplantıya/gsteriye katılmak ve sunum yapmış olmak.

5) Toplam en az 1500 puan almış olmak, veya yukarıdaki kriterler yerine Doent unvanını aldığı tarihten itibaren profesr kadrosuna baővurduęu tarihe kadar geen srede; yrrlkte olan niversitelerarası Kurulun geliőtirdięi doentlik kriterlerini bir kez daha saęlamış olmak.

RNEK UYGULAMA

KANIT

Kanıt linkleri:

<https://personel.comu.edu.tr/mevzuatlar/akademik-kadro-atama-kriterleri-r7.html>

<https://biibf.comu.edu.tr/personel/akademik-kadromuz-r3.html>

<http://isletme.biibf.comu.edu.tr/>

7. ALT YAPI

7.1. Eğitim Öğretim İçin Kullanılan Tüm Alanlar

Sınıflar, laboratuvarlar ve diğer teçhizat, eğitim amaçlarına ve program çıktılarına ulaşmak için yeterli ve öğrenmeye yönelik bir atmosfer hazırlamaya yardımcı olmalıdır.

İşletme Tezli Yüksek Lisans Programı, Çanakkale Onsekiz Mart Üniversitesi Lisansüstü Eğitim Enstitüsüne bağlı bir program olmakla birlikte Biga İİBF İşletme Bölümü öğretim üye ve elemanları tarafından yürütülen bir programdır; bu nedenle dersler Biga İİBF Ramazan Aydın Yerleşkesinde gerçekleştirilmek ve bu yerleşkenin de altyapı imkanlarından ayrıca faydalanılmaktadır. Biga İİBF, Ağaköy Yerleşkesinde 900 dönümlük arazi üzerinde kurulmuş olup, 29.495 m²lik kapalı alanında 26 derslik ve 5 amfinin yanı sıra, bilgisayar laboratuvarı, bilgisayar donanımlı kütüphane ve Yabancı Dil Hazırlık Binası 1000 seyirci kapasiteli kapalı spor salonu, 550 kişilik konferans salonu, yemekhane, kantinler, pastane, kırtasiye, internet cafe vb. mekanlar bulunmaktadır.

Biga İİBF'nin bulunduğu Biga ilçesinde öğrencilerin barınma ihtiyaçlarına yönelik, Kredi Yurtlar Kurumu ile Milli Eğitim Bakanlığı denetimli özel yurt ve pansiyonlar mevcuttur. Ayrıca Kredi Yurtlar Kurumu'nu bağlı 500 kişilik kız öğrenci yurdu Ağaköy'de hizmete açılmıştır.

Biga İİBF, alanında yetkin akademik kadrosuyla eğitim öğretim faaliyetlerinin yanında, çok sayıda yerel, ulusal, uluslararası kongre, sempozyum, çalıştay ve panellere ev sahipliği yaparak, öğrenci ve akademisyenlerin çeşitli akademik ve sosyal bağlar kurmasını sağlamaktadır.

Bunlara ek olarak, her bölüm için kendine ait tahsis edilen seminer salonları bulunmaktadır. Derslerde ve sınavlarda çakışma olması durumunda fakültenin farklı binalarında yer alan derslikler öğretim üyelerine tahsis edilmektedir. BİİBF, gelecek planlaması olarak sınıflara projeksiyon makinelerinin ve akıllı tahtaların eklenmesine önem vermekte ve derslerin daha verimli geçmesini hedeflemektedir. Bu fiziki imkanlarımıza ait detaylar bu dosyanın ekinde bilgilerinize sunulmuştur.

Derslikler: Biga İktisadi ve İdari Bilimler Fakültemizde 26 adet derslik ve 5 amfi mevcut olup, bunların tamamında projeksiyon cihazı bulunmaktadır.

Konferans Salonu: Fakültemiz konferans, seminer, panel, sunum gibi bilimsel faaliyetlerin gerçekleştirildiği, mefruşat ve ses sisteminin yeterli düzeyde dizayn edildiği 550 kişilik modern bir konferans salonuna sahiptir. Konferans salonumuzda öğretim üyelerimiz haricinde, alanında uzman kişiler bilimsel çalışmalarını sergileme olanağı bulabilmektedir.

Özetle bu ölçüt karşılanmakta olup ekteki kanıtlar bilgilerinize sunulmuştur.

ÖRNEK UYGULAMA

KANIT

Kanıt linkleri:

<http://biibf.comu.edu.tr/>

<http://biibf.comu.edu.tr/kalite-guvencesi/comu-kalite-guvence-politikasi.html>

<http://biibf.comu.edu.tr/fakultemiz/fakultemiz.html>

<http://biibf.comu.edu.tr/kalite-guvencesi/fakulte-etkinlikleri.html>

7.2. Diğer Alanlar ve Alt Yapı

Öğrencilerin ders dışı etkinlikler yapmalarına olanak veren, sosyal ve kültürel gereksinimlerini karşılayan, mesleki faaliyetlere ortam yaratarak, mesleki gelişimlerini destekleyen ve öğrenci-öğretim üyesi ilişkilerini canlandıran uygun altyapı mevcut olmalıdır.

Fakültemiz konferans, seminer, panel, sunum gibi bilimsel faaliyetlerin gerçekleştirildiği, mefruşat ve ses sisteminin yeterli düzeyde dizayn edildiği 550 kişilik modern bir konferans salonuna sahiptir. Konferans salonumuzda öğretim üyemiz haricinde, alanında uzman kişiler bilimsel çalışmalarını sergileme olanağı bulabilmektedir. Kampüs alanı içerisinde öğrencilerimizin ve çalışanlarımızın hijyenik koşullarda öğle ve akşam yemeklerini yiyebilecekleri bir adet yemekhane ve kantinler mevcuttur. Bir adet Internet Cafe, spor aktivitelerinin gerçekleştiği bir adet basketbol sahası, bir adet hentbol ve voleybol sahası mevcuttur. Fakülte içerisinde öğrencilerin spor ve fitness yapabilecekleri 1000 seyirci kapasiteli kapalı spor salonu ve içerisinde donanımlı gymi bulunmaktadır.

Öğrencilerimiz fakültemiz ve Terzioğlu yerleşkesinde bulunan kütüphane imkanlarımızdan da faydalanabilmektedir. Öğrencilerimize sağlık, kültür ve spor ile ilgili hizmetler esas olarak Sağlık, Kültür ve Spor (SKS) Daire Başkanlığı tarafından verilmektedir. Öğrenciler, ders dışı faaliyetlerde bulunabilmeleri için fakültemizdeki kapalı spor salonundan faydalanabilmektedirler. Ayrıca, Çanakkale’de Terzioğlu Kampüsümüz ve Dardanos Yerleşkesindeki sosyal tesis imkanları öğrencilerimize sunulmaktadır. Biga ilçemizde bulunan kültür merkezlerinde de öğrencilerimiz etkinlik ve faaliyetlerini gerçekleştirebilmektedirler. Öğrencilerimiz, sağlıkla ilgili sorunlarında Çanakkale Onsekiz Mart Üniversitesi Eğitim ve Araştırma Hastanesi’ne başvurabilmektedir. Eğitim-Öğretim yılı başlarken oryantasyon programları ile fakültemiz ve programlarımız tanıtılmaktadır. Üniversitemiz bünyesinde her yıl bahar şenlikleri yapılmaktadır. Bahar şenlikleri boyunca çok sayıda konser, yarışma ve sosyal faaliyet gerçekleşmektedir. Öğrencilerinin mesleki açılardan yetkin olmaları için çaba sarfetmenin yanında, her birinin etkili konuşma, anlatım, iletişim ve tartışma açılarından donanımlı ulusal ve evrensel duyarlılığı olan entelektüeller olarak yetişmeleri hedefini de güdülmektedir. Ayrıca girişimcilik konusunda aktif olan fakültemizde Dr. H. İbrahim Bodur Girişimcilik Uygulama ve Araştırma Merkezi bulunmaktadır. Bu amaçlarla öğrenci toplulukları bulunmakta ve bunlar fakültemizin konferans salonundan faydalanmaktadır.

Sosyal Alanlar: Kampüs içerisinde öğrenci kantini ve boş zaman aktiviteleri için gerekli oyun ekipmanları mevcuttur. Kampüs alanı içerisinde öğrencilerimizin ve çalışanlarımızın hijyenik koşullarda öğle ve akşam yemeklerini yiyebilecekleri bir adet yemekhane ve kantinler mevcuttur. Öğrencilerin beslenme, sosyalleşme ve çeşitli ihtiyaçları için yemekhane, kantinler, pastane, kırtasiye, internet cafe vb. mekânlarda fakülte içerisinde öğrencilerin hizmetine sunulmaktadır.

Öğrenci Toplulukları: Biga İİBF' de 24 öğrenci topluluğu faaliyet göstermektedir.

Özetle bu ölçüt de karşılanmaktadır; ölçüt ile ilgili kanıtlar aşağıdaki eklerde bilgilerinize sunulmuştur.

ÖRNEK UYGULAMA

KANIT

Kanıt linkleri:

<https://biibf.comu.edu.tr/>

<https://biibf.comu.edu.tr/kalite-guvencesi/comu-kalite-guvence-politikasi.html>

<https://biibf.comu.edu.tr/fakultemiz/fakultemiz-r13.html>

<https://biibf.comu.edu.tr/kalite-guvencesi/fakulte-etkinlikleri.html>

7.3. Teknik Alt Yapı

Programlar öğrencilerine modern mühendislik araçlarını kullanmayı öğrenebilecekleri olanakları sağlamalıdır. Bilgisayar ve enformatik altyapıları, programın eğitim amaçlarını destekleyecek doğrultuda, öğrenci ve öğretim üyelerinin bilimsel ve eğitsel çalışmaları için yeterli düzeyde olmalıdır.

Fakülte içerisinde bulunan bilgisayar laboratuvarı ve donanımlı konferans salonu ile öğrencilere dersleri uygulamalı olarak alma imkânı verilmektedir. Konferans salonlarında işlenen dersler ile birlikte öğretim üyeleri, derslerine görsel öğeleri de ekleyerek öğrencilerin gerekli olanaklardan daha verimli faydalanmasını sağlamaktadır. Ayrıca öğretim üyelerinin her dönem belirlediği, odalarına ait panolarında yer alan öğrenci görüşme saatleri ile öğrenci – öğretim üyesi arasındaki iletişim güçlü kılınmaktadır. Bölümlere ait seminer salonlarında yapılan lisansüstü dersleri alan öğrencilerin sunum kabiliyetlerini arttırmak amacıyla, her seminer salonunda bilgisayar ve projeksiyon makinesi bulunmaktadır.

İşletme Bölümü'ndeki tüm öğretim üyelerinin kendilerine ait odaları bulunmakla birlikte, okul her öğretim üyesi için ayrı bir bilgisayar tahsis etmektedir. İnternet erişiminin de sınırsız bir şekilde sağlandığı fakültede öğretim üyelerinin bilimsel çalışmaları için gerekli koşullar mevcuttur. Çok sayıda elektronik veri tabanı erişimi vasıtasıyla süreli yayın, e-dergi, e-tez, e-gazete ve e-kitaplara ulaşılabilir. Ayrıca, Turnitin, iThenticate, Flow ve Mendeley gibi programlar kullanıcıların hizmetine sunulmaktadır. Elektronik veri tabanları ve çeşitli yazılım programlarına yönelik üniversite bünyesinde yüz yüze ve online eğitimler düzenlenmektedir. Özetle bu ölçüt de karşılanmaktadır.

ÖRNEK UYGULAMA

KANIT

Kanıt linkleri:

<https://biibf.comu.edu.tr/>

<https://biibf.comu.edu.tr/kalite-guvencesi/comu-kalite-guvence-politikasi.html>

<https://biibf.comu.edu.tr/fakultemiz/fakultemiz-r13.html>

7.4. Kütüphane

Öğrencilere sunulan kütüphane olanakları eğitim amaçlarına ve program çıktıklarına ulaşmak için yeterli düzeyde olmalıdır.

ÇOMÜ BİİBF Kütüphanesi, 17 Mart 2013 tarihinde 3000 m²lik kullanım alanı ile hizmete açılmıştır. ÇOMÜ bünyesindeki kütüphaneler, üniversitenin akademik ve idari personeli ile öğrencilerine hizmet vermektedir. BİİBF kütüphanesi, zengin kitap çeşidiyle ve sağladığı multimedya materyalleri ile öğrencilere birçok imkân sunmaktadır. BİİBF kütüphanesi 65.000 civarında kitap, 700 civarında elektronik kaynak (CD-DVD), 800'ün üzerinde tez ve süreli yayınlar dahil olmak üzere 70.000'den fazla eseri koleksiyonunda bulundurmaktadır ve ülkemizin en büyük fakülte kütüphanelerindendir. Kütüphane, açık raf ve Dewey Decimal Classification konusal sınıflama sistemi ile kullanıcılarına hizmet vererek araştırmacılarının aradıkları kaynaklara erişimini kolaylaştırmaktadır. Kütüphanede bulunan yayınlara ait künye bilgilerine katalog tarama terminali vasıtasıyla erişilebilmektedir. Lisans öğrencileri kütüphaneden 20 gün süreyle 5 kitap, yüksek lisans ve doktora öğrencileri ise 30 gün süreyle 20 kitap ödünç alabilmektedir. Akademik ve idari personelle birlikte öğrenciler, kütüphane tarafından sağlanan multimedya materyallerinden 7 gün süreyle 5 adet faydalanabilmektedir. Her eğitim – öğretim yılının başında düzenlenen kütüphane turları ile yeni kayıt yaptıran öğrencilere kütüphane hakkında genel bilgiler verilmektedir. Vize ve final dönemlerinde öğrencilerin kütüphanenin olanaklarından faydalanma süresi uzatılmakta ve daha uzun süre açık kalmaktadır.

Öğrenci ve öğretim üyelerimiz Çanakkale Onsekiz Mart Üniversitesi Terzioğlu Yerleşkesinde yer alan 7/24 kütüphane hizmetlerinden, çalışma salonu ve odalarından, online hizmetlerinden faydalanabilmektedir. Çanakkale Onsekiz Mart Üniversitesi kütüphaneleri koleksiyonunda bulunmayan yayınların, kullanıcıların akademik bilgi ihtiyaçlarının karşılanması amacıyla ülkemizdeki yurtiçi bilgi merkezleri ve kütüphanelerinden getirilmesi de “Kütüphaneler arası Ödünç” hizmeti ile mümkün olabilmektedir.

ÖRNEK UYGULAMA

KANIT

Kanıt linkleri:

<https://biibf.comu.edu.tr/>

<https://biibf.comu.edu.tr/fakultemiz/fakultemiz-r13.html>

7.5. Özel Önlemler

Öğretim ortamında ve öğrenci laboratuvarlarında gerekli güvenlik önlemleri alınmış olmalıdır. Engelliler için altyapı düzenlemesi yapılmış olmalıdır.

Fakülte laboratuvarından sorumlu teknik personel her daim mevcuttur. Bu personel ile teknik aksaklıkların önüne geçilmesinin yanında, güvenlikle ilgili sorun yaşandığında sorun büyümeden çözülmesi amaçlanmaktadır. Sorun karşısında teknik personelin yetersiz kaldığı durumda, laboratuvarın bulunduğu katı boşaltmaktan ve gerekli önlemleri sağlamaktan sorumlu akademik personellerimiz mevcuttur. Tabi bu durum sadece laboratuvarın olduğu katla sınırlı olmayıp, tüm bina içerisinde önceden belirlenmiş konumlarda görevli akademik personeller de mevcuttur. Fakülte içerisinde engelli öğrencilerimizin kullanımı için engelli rampaları bulunmaktadır. Ayrıca giriş katlarında engellilere ait engelli tuvaletleri de yer almaktadır. Engelli tuvaletlerinde gerekli teçhizat bulunmaktadır. Ancak 3 katlı derslikler binasında engelli öğrenciler için rampa mevcut olmasına rağmen katları çıkarak o rampalara ulaşacak bir sistem henüz mevcut değildir. Bu durumun iyileştirilmesi ile sadece engelli öğrenciler değil engelli personelin de daha rahat etmesi mümkün hale gelecektir.

OLGUNLAŞMAMIŞ UYGULAMA

KANIT

Kanıt linkleri:

<http://biibf.comu.edu.tr/>

8. KURUM DESTEĞİ VE PARASAL KAYNAKLAR

8.1. Bütçe Süreci ve Kurumsal Destek

Üniversitenin idari desteği, yapıcı liderliği, parasal kaynaklar ve dağıtımında izlenen strateji, programın kalitesini ve bunun sürdürülebilmesini sağlayacak düzeyde olmalıdır.

Bölümümüzde yapılan harcamaların temel kaynağını katma bütçe oluşturmaktadır. Katma Bütçe Maliye Bakanlığı tarafından her yıl üniversitelerden gelen öneriler dikkate alınarak yılbaşında üniversitelere aktarılmaktadır. Dolayısıyla bir devlet Üniversitesi olan Çanakkale Onsekiz Mart Üniversitesi'nin bütçesi, ilgili yasal düzenlemelere uygun olarak her yıl TBMM Plan ve Bütçe Komisyonu'nda üniversiteler için yapılan bütçe görüşmelerinin ardından belirlenmektedir. Ardından bu bütçe üniversitemizin Strateji Geliştirme Daire Başkanlığı'nca üniversitemiz birimleri arasında gerekli ihtiyaç ve talepler gözetilerek dağıtılmaktadır.

Biga İktisadi ve İdari Bilimler Fakültesi bünyesi İşletme Bölümünce yürütülen İşletme Anabilim Dalı Tezli Yüksek Lisans Programı hedeflerine ulaşmak için ihtiyaç duyduğu takdirde Lisansüstü Eğitim Enstitüsü olanaklar ölçüsünde kendisine parasal kaynak sağlamaktadır.

ÖRNEK UYGULAMA

Kanıt Linkleri:

[Kanıt 8.1. pdf](#)

[Mevzuat. 1 .pdf](#)

[Mevzuat.2.pdf](#)

8.2. Bütçenin Öğretim Kadrosu Açısından Yeterliliği

Kaynaklar, nitelikli bir öğretim kadrosunu çekecek, tutacak ve mesleki gelişimini sürdürmesini sağlayacak yeterlilikte olmalıdır.

Devlet Üniversitesi'ne bağlı bir bölüm olmamız nedeniyle bütçemiz kısıtlıdır. Ancak 14 Kasım 2014'te yürürlüğe giren Yükseköğretim Personel Kanunu'nda Değişiklik Yapılmasına Dair Kanunla birlikte Öğretim Üye ve Yardımcılarının maaşlarında bir iyileştirmeye gidilmiş olması ülkemizde nitelikli öğretim kadrosunu çekme ve devamlılığını sağlama noktasında önemli bir teşvik sağlamıştır.

Öğretim elemanlarımız yaptıkları TÜBİTAK ve BAP projeleri kanalıyla da ek gelir ve teçhizat edinme imkanına sahiptir. Ayrıca 14 Aralık 2015 tarihinde Bakanlar Kurulu kararı ile yürürlüğe giren Akademik Teşvik Ödeneği Yönetmeliği'ne dayanarak öğretim üyelerimiz proje, araştırma, yayın, tasarım, sergi, patent, atıflar, tebliğ ve almış olduğu akademik ödüller gibi akademik faaliyetleri için akademik teşvik ödeneği almaktadırlar.

Düzenli olarak, Öğretim Üye ve Yardımcılarının istekleri doğrultusunda kütüphaneye kitap alımları gerçekleştirilmekte, üye olunan bilimsel veri tabanı sayısı artırılarak bilimsel yayınlara ulaşım imkânları genişletilmektedir.

ÖRNEK UYGULAMA

KANIT

Kanıt Linkleri

[kütüphaneler.png](#)

<https://biibf.comu.edu.tr/>

8.3. Altyapı Techizat Desteği

Program için gereken altyapıyı temin etmeye, bakımını yapmaya ve işletmeye yetecek parasal kaynak sağlanmalıdır.

Fakültemizde toplam 26 derslik ve 5 amfi bulunmaktadır. İşletme bölümü dersleri tıpkı Fakülte bünyesinde bulunan diğer bölümler gibi bu derslik ve amfilerde gerçekleşmektedir. Derslik ve amfilerin yanı sıra, İşletme Bölümü'ne tahsis edilen ve yüksek lisans / doktora derslerinde de kullanılan 2 adet seminer odası bulunmaktadır. Tüm temel derslik ve amfiler ile seminer salonunda bilgisayar sistemi ve projeksiyon cihazı kullanıma hazır şekilde bulunmaktadır. Ayrıca öğrencilerimizin ihtiyaç duydukları takdirde kullanabilmeleri amacıyla hizmete sunulmuş bir bilgisayar laboratuvarı ve sınırsız wifi hizmeti bulunmaktadır.

ÖRNEK UYGULAMA

Birim / Program Web Sitesi, Program Faaliyet Raporları.

Kanıt Linkleri

<https://biibf.comu.edu.tr/>

8.4. Teknik ve İdari Hizmet Kadrosu Desteği

Program gereksinimlerini karşılayacak destek personeli ve kurumsal hizmetler sağlanmalıdır.

Fakültemizde Bölümle ilgili idari konularda gerekli desteği sağlayan ve 657 sayılı yasaya tabi olarak çalışan 1 idari personelimiz bulunmaktadır. Bunun dışında ihtiyaç duyulduğu takdirde Fakülte bünyesinde bulunan 657 sayılı kanuna tabi 17 idari personel ve sözleşmeli olarak çalışan 9 veri sorumlusu, 1 şoför, 1 teknik işlerden sorumlu personel ile 8 temizlik elemanı ve 10 özel güvenlik personeli de bölüme gerekli teknik ve idari hizmeti sunmak için hazır bulunmaktadırlar.

ÖRNEK UYGULAMA

Birim / Program Web Sitesi, Program Faaliyet Raporları.

Kanıt Linkleri:

<https://biibf.comu.edu.tr/>

9. ORGANİZASYON VE KARAR ALMA SÜREÇLERİ

Yükseköğretim kurumunun organizasyonu ile rektörlük, fakülte, bölüm ve varsa diğer alt birimlerin kendi içlerindeki ve aralarındaki tüm karar alma süreçleri, program çıktılarının gerçekleştirilmesini ve eğitim amaçlarına ulaşılmasını destekleyecek şekilde düzenlenmelidir.

Üniversitemiz yönetim ve organizasyonunda 2547 sayılı Yüksek Öğretim Kanunu hükümlerini uygulamaktadır. Üniversitenin yönetim organları Rektör, Üniversite Senatosu ve Üniversite Yönetim Kuruludur. Fakülte, Enstitü ve Yüksekokul düzeyinde yönetim organları aşağıdaki gibidir:

Fakülte Organları: Fakültenin ve birimlerinin temsilcisi olan Dekan, akademik organ olarak görev yapan Fakülte Kurulu ve Fakülte Yönetim Kurulu'ndan oluşur.

Enstitü Organları: Enstitü Müdürü , Enstitü Kurulu ve Enstitü Yönetim Kurulu'dur.

Yüksekokul Organları: Yüksekokul Müdürü , Yüksekokul Kurulu ve Yönetim Kuruludur.

Üniversite yönetim organları ve kuruluş ve işleyişleri ile ilgili düzenlemeler 2547 sayılı YÖK Kanununun aşağıda belirtilen ilgi maddelerinde şu şekilde açıklanmıştır;

Üniversite Organları

Rektör:

Madde 13 –

a) (**Değişik: 17/8/1983 - 2880/7 md.) (Değişik birinci paragraf: 18/6/2008-5772/2 md.)** Devlet üniversitelerinde rektör, profesör akademik unvanına sahip kişiler arasından görevdeki rektörün çağrısı ile toplanacak üniversite öğretim üyeleri tarafından seçilecek adaylar arasından Cumhurbaşkanınca atanır. Rektörün görev süresi 4 yıldır. Süresi sona erenler aynı yöntemle yeniden atanabilirler. Ancak iki dönemden fazla rektörlük yapılamaz. Rektör, üniversite veya yüksek teknoloji enstitüsü tüzel kişiliğini temsil eder. Rektör adayı seçimleri gizli oyla yapılır. Oy veren her öğretim üyesi oy pusulasına

yalnız bir isim yazabilir. Birinci toplantıda öğretim üyelerinin en az yarısının hazır bulunması şarttır. Bu sağlanamadığı takdirde toplantı 48 saat ertelenir ve nisap aranmaksızın seçime geçilir. Bu toplantıda en çok oy alan altı kişi aday olarak seçilmiş sayılır. Yükseköğretim Genel Kurulunun bu adaylar arasından seçeceği üç kişi Cumhurbaşkanlığına sunulur. Cumhurbaşkanı, bunlar arasından birini seçer ve rektör olarak atar. Yeni kurulan üniversitelere rektör adayı olarak başvuran profesörler arasından Yükseköğretim Genel Kurulunun seçeceği üç aday Cumhurbaşkanlığına sunulur. Cumhurbaşkanı, bunlar arasından birini seçer ve rektör olarak atar. Vakıflarca kurulan üniversitelerde rektör adaylarının seçimi ve rektörün atanması ilgili mütevelli heyet tarafından yapılır.

Rektörlerin yaş haddi 67 yaştır. Ancak rektör olarak atanmış olanlarda görev süreleri bitinceye kadar yaş haddi aranmaz.

(Değişik birinci cümle: 20/8/2016-6745/14 md.) Rektör, çalışmalarında kendisine yardım etmek üzere, üniversitenin aylıklı profesörleri arasından en çok üç kişiyi kendi rektörlük görev süresiyle sınırlı olmak kaydıyla rektör yardımcısı olarak seçer. **(Ek: 2 /1/1990 - KHK - 398/1 md.; Aynen Kabul: 7/3/1990 - 3614/1 md.)** Ancak, merkezi açıköğretim yapmakla görevli üniversitelerde, gerekli hallerde rektör tarafından beş rektör yardımcısı seçilebilir.

Rektör yardımcıları, rektör tarafından (...) (1) atanır. (1)

Rektör, görevi başında olmadığı zaman yardımcılarında birisini yerine vekil bırakır. Rektör görevi başından iki haftadan fazla uzaklaştığında Yükseköğretim Kuruluna bilgi verir. Göreve vekalet altı aydan fazla sürerse yeni bir rektör atanır.

b) Görev, yetki ve sorumlulukları:

(1) Üniversite kurullarına başkanlık etmek, yükseköğretim üst kuruluşlarının kararlarını uygulamak, üniversite kurullarının önerilerini inceleyerek karara bağlamak ve üniversiteye bağlı kuruluşlar arasında düzenli çalışmayı sağlamak,

(2) Her eğitim- öğretim yılı sonunda ve gerektiğinde üniversitenin eğitim öğretim, bilimsel araştırma ve yayım faaliyetleri hakkında Üniversitelerarası Kurula bilgi vermek,

(3) Üniversitenin yatırım programlarını, bütçesini ve kadro ihtiyaçlarını, bağlı birimlerinin ve üniversite yönetim kurulu ile senatonun görüş ve önerilerini aldıktan sonra hazırlamak ve Yükseköğretim Kuruluna sunmak,

(4) Gerekli gördüğü hallerde üniversiteyi oluşturan kuruluş ve birimlerde görevli öğretim elemanlarının ve diğer personelin görev yerlerini değiştirmek veya bunlara yeni görevler vermek,

(5) Üniversitenin birimleri ve her düzeydeki personeli üzerinde genel gözetim ve denetim görevini yapmak,

(6) Bu kanun ile kendisine verilen diğer görevleri yapmaktır.

Üniversitenin ve bağlı birimlerinin öğretim kapasitesinin rasyonel bir şekilde kullanılmasında ve geliştirilmesinde, öğrencilere gerekli sosyal hizmetlerin sağlanmasında, gerektiği zaman güvenlik

önlemlerinin alınmasında, eğitim - öğretim, bilimsel araştırma ve yayım faaliyetlerinin devlet kalkınma plan, ilke ve hedefleri doğrultusunda planlanıp yürütülmesinde, bilimsel ve idari gözetim ve denetimin yapılmasında ve bu görevlerin alt birimlere aktarılmasında, takip ve kontrol edilmesinde ve sonuçlarının alınmasında birinci derecede yetkili ve sorumludur.

Senato:

Madde 14 –

a. Kuruluş ve işleyişi: Senato, rektörün başkanlığında, rektör yardımcıları, dekanlar ve her fakültenin fakülte kurullarınca üç yıl için seçilecek birer öğretim üyesi ile rektörlüğe bağlı enstitü ve yükseköğretim müdürlüklerinden teşekkül eder.

Senato, her eğitim - öğretim yılı başında ve sonunda olmak üzere yılda en az iki defa toplanır.

Rektör gerekli gördüğü hallerde senatoyu toplantıya çağırır.

b. Görevleri: Senato, üniversitenin akademik organı olup aşağıdaki görevleri yapar:

- (1) Üniversitenin eğitim - öğretim, bilimsel araştırma ve yayım faaliyetlerinin esasları hakkında karar almak,
- (2) Üniversitenin bütününe ilgilendiren kanun ve yönetmelik tasarılarını hazırlamak veya görüş bildirmek,
- (3) Rektörün onayından sonra Resmi Gazete'de yayınlanarak yürürlüğe girecek olan üniversite veya üniversitenin birimleri ile ilgili yönetmelikleri hazırlamak,
- (4) Üniversitenin yıllık eğitim - öğretim programını ve takvimini inceleyerek karara bağlamak,
- (5) Bir sınava bağlı olmayan fahri akademik ünvanlar vermek ve fakülte kurullarının bu konudaki önerilerini karara bağlamak,
- (6) Fakülte kurulları ile rektörlüğe bağlı enstitü ve yükseköğretim kurullarının kararlarına yapılacak itirazları inceleyerek karara bağlamak,
- (7) Üniversite yönetim kuruluna üye seçmek,
- (8) Bu kanunla kendisine verilen diğer görevleri yapmaktır.

Üniversite Yönetim Kurulu:

Madde 15 –

a. Kuruluş ve işleyişi: Üniversite yönetim kurulu; rektörün başkanlığında dekanlardan, üniversiteye bağlı değişik öğretim birim ve alanlarını temsil edecek şekilde senatoca dört yıl için seçilecek üç profesörden oluşur.

Rektör gerektiğinde yönetim kurulunu toplantıya çağırır.

Rektör yardımcıları oy hakkı olmaksızın yönetim kurulu toplantılarına katılabilirler.

b. Görevleri: Üniversite yönetim kurulu idari faaliyetlerde rektöre yardımcı bir organ olup aşağıdaki görevleri yapar:

- (1) Yükseköğretim üst kuruluşları ile senato kararlarının uygulanmasında, belirlenen plan ve programlar doğrultusunda rektöre yardım etmek,
- (2) Faaliyet plan ve programlarının uygulanmasını sağlamak; üniversiteye bağlı birimlerin önerilerini dikkate alarak yatırım programını, bütçe tasarısı taslağını incelemek ve kendi önerileri ile birlikte rektörlüğe, vakıf üniversitelerinde ise mütevelli heyetine sunmak,(1)
- (3) Üniversite yönetimi ile ilgili rektörün getireceği konularda karar almak,
- (4) Fakülte, enstitü ve yüksekokul yönetim kurullarının kararlarına yapılacak itirazları inceleyerek kesin karara bağlamak,
- (5) Bu kanun ile verilen diğer görevleri yapmaktır.

Fakülte Organları

Dekan:

Madde 16 –

a . **(Değişik: 14/4/1982 - 2653/2 md.)** Atanması: Fakültenin ve birimlerinin temsilcisi olan dekan, rektörün önereceği, üniversite içinden veya dışından üç profesör arasından Yükseköğretim Kurulunca üç yıl süre ile seçilir ve normal usul ile atanır. Süresi biten dekan yeniden atanabilir.

Dekan kendisine çalışmalarında yardımcı olmak üzere fakültenin aylıklı öğretim üyeleri arasından en çok iki kişiyi dekan yardımcısı olarak seçer. **(Ek: 2/1/1990 - KHK - 398/2 md.; Değiştirilerek Kabul: 7/3/1990 - 3614/2 md.)** Ancak merkezi açıköğretim yapmakla görevli üniversitelerde, gerekli hallerde açıköğretim yapmakla görevli fakültenin dekanı tarafından dört dekan yardımcısı seçilebilir.

Dekan yardımcıları, dekanca en çok üç yıl için atanır.

Dekana, görevi başında olmadığı zaman yardımcılarında biri vekalet eder. Göreve vekalet altı aydan fazla sürerse yeni bir dekan atanır.

b. Görev, yetki ve sorumlulukları:

- (1) Fakülte kurullarına başkanlık etmek, fakülte kurullarının kararlarını uygulamak ve fakülte birimleri arasında düzenli çalışmayı sağlamak,
- (2) Her öğretim yılı sonunda ve istendiğinde fakültenin genel durumu ve işleyişi hakkında rektöre rapor vermek,
- (3) Fakültenin ödenek ve kadro ihtiyaçlarını gerekçesi ile birlikte rektörlüğe bildirmek, fakülte bütçesi ile ilgili öneriyi fakülte yönetim kurulunun da görüşünü aldıktan sonra rektörlüğe sunmak,
- (4) Fakültenin birimleri ve her düzeydeki personeli üzerinde genel gözetim ve denetim görevini yapmak,
- (5) Bu kanun ile kendisine verilen diğer görevleri yapmaktır.

Fakültenin ve bağlı birimlerinin öğretim kapasitesinin rasyonel bir şekilde kullanılmasında ve geliştirilmesinde gerektiği zaman güvenlik önlemlerinin alınmasında, öğrencilere gerekli sosyal hizmetlerin sağlanmasında, eğitim - öğretim, bilimsel araştırma ve yayını faaliyetlerinin düzenli bir

şekilde yürütülmesinde, bütün faaliyetlerin gözetim ve denetiminin yapılmasında, takip ve kontrol edilmesinde ve sonuçlarının alınmasında rektöre karşı birinci derecede sorumludur.

Fakülte Kurulu:

Madde 17 –

a. Kuruluş ve işleyişi: Fakülte kurulu,dekanın başkanlığında fakülteye bağlı bölümlerin başkanları ile varsa fakülteye bağlı enstitü ve yüksekokul müdürlerinden ve üç yıl için fakülte'deki profesörlerin kendi aralarından seçecekleri üç, doçentlerin kendi aralarından seçecekleri iki, yardımcı doçentlerin kendi aralarından seçecekleri bir öğretim üyesinden oluşur.

Fakülte kurulu normal olarak her yarı yıl başında ve sonunda toplanır.

Dekan gerekli gördüğü hallerde fakülte kurulunu toplantıya çağırır.

b. Görevleri: Fakülte kurulu akademik bir organ olup aşağıdaki görevleri yapar:

- (1) Fakültenin, eğitim - öğretim, bilimsel araştırma ve yayım faaliyetleri ve bu faaliyetlerle ilgili esasları, plan, program ve eğitim - öğretim takvimini kararlaştırmak,
- (2) Fakülte yönetim kuruluna üye seçmek,
- (3) Bu kanunla verilen diğer görevleri yapmaktır.

Fakülte Yönetim Kurulu:

Madde 18 –

a. Kuruluş ve işleyişi: Fakülte yönetim kurulu, dekanın başkanlığında fakülte kurulunun üç yıl için seçeceği üç profesör, iki doçent ve bir yardımcı doçentten oluşur.

Fakülte yönetim kurulu dekanın çağırısı üzerine toplanır.

Yönetim kurulu gerekli gördüğü hallerde geçici çalışma grupları, eğitim - öğretim koordinatörlükleri kurabilir ve bunların görevlerini düzenler.

b. Görevleri: Fakülte yönetim kurulu, idari faaliyetlerde dekana yardımcı bir organ olup aşağıdaki görevleri yapar:

- (1) Fakülte kurulunun kararları ile tespit ettiği esasların uygulanmasında dekana yardım etmek,
- (2) Fakültenin eğitim - öğretim, plan ve programları ile takvimin uygulanmasını sağlamak,
- (3) Fakültenin yatırım, program ve bütçe tasarısını hazırlamak,
- (4) Dekanın fakülte yönetimi ile ilgili getireceği bütün işlerde karar almak,
- (5) Öğrencilerin kabulü, ders intibakları ve çıkarılmaları ile eğitim - öğretim ve sınavlara ait işlemleri hakkında karar vermek,
- (6) Bu kanunla verilen diğer görevleri yapmaktır.

Enstitüler

Organlar:

Madde 19 –

a. Enstitünün organları, enstitü müdürü, enstitü kurulu ve enstitü yönetim kuruludur.

b. Enstitü müdürü, üç yıl için ilgili fakülte dekanının önerisi üzerine rektör tarafından atanır. Rektörlüğe bağlı enstitülerde bu atama doğrudan rektör tarafından yapılır. Süresi biten müdür tekrar atanabilir.

Müdürün, enstitüde görevli aylıklı öğretim elemanları arasından üç yıl için atayacağı en çok iki yardımcısı bulunur.

Müdüre vekalet etme veya müdürlüğün boşalması hallerinde yapılacak işlem, dekanlarda olduğu gibidir. Enstitü müdürü, bu kanun ile dekanlara verilmiş olan görevleri enstitü bakımından yerine getirir.

c. Enstitü kurulu, müdürün başkanlığında, müdür yardımcıları ve enstitüyü oluşturan ana bilim dalı başkanlarından oluşur.

d. Enstitü yönetim kurulu, müdürün başkanlığında, müdür yardımcıları, müdürce gösterilecek altı aday arasından enstitü kurulu tarafından üç yıl için seçilecek üç öğretim üyesinden oluşur.

e. Enstitü kurulu ve enstitü yönetim kurulu, bu kanunla fakülte kurulu ve fakülte yönetim kuruluna verilmiş görevleri enstitü bakımından yerine getirirler.

Yüksekokullar

Organlar:

Madde 20 –

a. Yüksekokulların organları, yüksekokul müdürü, yüksekokul kurulu ve yüksekokul yönetim kuruludur.

b. Yüksekokul müdürü, üç yıl için ilgili fakülte dekanının önerisi üzerine rektör tarafından atanır.

Rektörlüğe bağlı yüksekokullarda bu atama doğrudan rektör tarafından yapılır. Süresi biten müdür tekrar atanabilir.

Müdürün okulda görevli aylıklı öğretim elemanları arasından üç yıl için atayacağı en çok iki yardımcısı bulunur.

Müdüre vekalet etme veya müdürlüğün boşalması hallerinde yapılacak işlem, dekanlarda olduğu gibidir. Yüksekokul müdürü, bu kanun ile dekanlara verilmiş olan görevleri yüksekokul bakımından yerine getirir.

c. Yüksek okul kurulu, müdürün başkanlığında, müdür yardımcıları ve okulu oluşturan bölüm veya ana bilim dalı başkanlarından oluşur.

d. Yüksekokul yönetim kurulu; müdürün başkanlığında, müdür yardımcıları ile müdürce gösterilecek altı aday arasından yüksekokul kurulu tarafından üç yıl için seçilecek üç öğretim üyesinden oluşur.

e. Yüksekokul kurulu ve yüksekokul yönetim kurulu, bu kanunla fakülte kurulu ve fakülte yönetim kuruluna verilmiş görevleri yüksekokul bakımından yerine getirirler.

Bölüm:

Madde 21 – Bir fakülte ya da yüksekokulda, aynı veya benzer nitelikte eğitim - öğretim yapan birden fazla bölüm bulunamaz.

Bölüm, bölüm başkanı tarafından yönetilir.

Bölüm başkanı; bölümün aylıklı profesörleri, bulunmadığı takdirde doçentleri, doçent de bulunmadığı takdirde yardımcı doçentler arasından fakültelerde dekanca, fakülteye bağlı yüksekokullarda müdürün

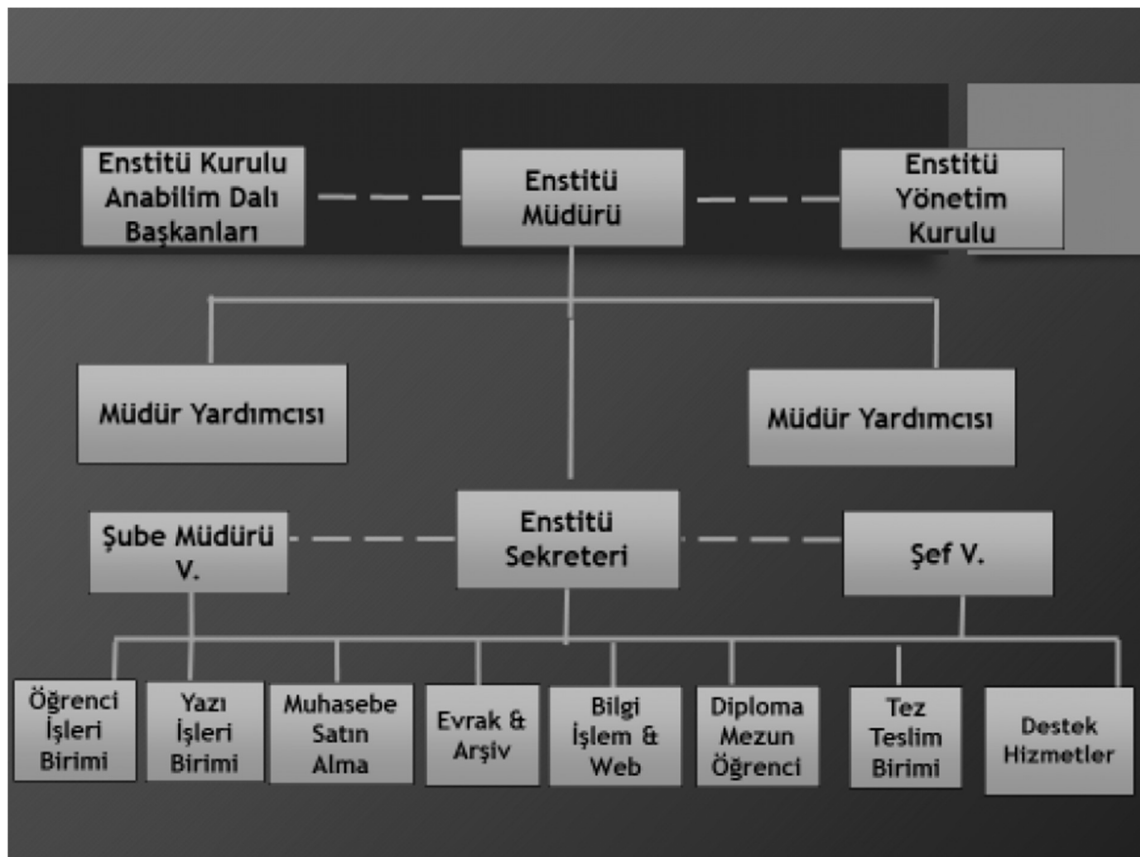
önerisi üzerine dekanca, rektörlüğe bağlı yüksekokullarda müdürün önerisi üzerine rektörce üç yıl için atanır. Süresi biten başkan tekrar atanabilir.

Bölüm başkanı, görevi başında bulunamayacağı süreler için öğretim üyelerinden birini vekil olarak bırakır.

Herhangi bir nedenle altı aydan fazla ayrılmalarda, kalan süreyi tamamlamak üzere aynı yöntemle yeni bir bölüm başkanı atanır.

Bölüm başkanı, bölümün her düzeyde eğitim - öğretim ve araştırmalarından ve bölüme ait her türlü faaliyetin düzenli ve verimli bir şekilde yürütülmesinden sorumludur.

Şekil 1 Lisansüstü Eğitim Enstitüsü İdari Yapısı



Bunlara ek olarak kanıtlarda tüm organizasyon şemaları, görev tanımları ve iş akış şemaları detaylı biçimde aktarılmıştır.

ÖRNEK UYGULAMA

KANIT

Kanıt linkleri:

<https://lee.comu.edu.tr/kurumsal/enstitü-yonetimi-r12.html>

<https://lee.comu.edu.tr/kurumsal/enstitü-yonetim-kurulu-r10.html>

<https://lee.comu.edu.tr/kurumsal/enstitü-kurulu-r11.html>

<https://lee.comu.edu.tr/kurumsal/idari-personel-gorev-dagilimi-r25.html>

10. PROGRAMA ÖZGÜ ÖZEL ÖLÇÜTLER

10.1. Programa Özgü Ölçütler sağlanmalıdır.

Çanakkale Onsekiz Mart Üniversitesi Biga İktisadi ve İdari Bilimler Fakültesi İşletme Anabilim Dalı İşletme Tezli Yüksek Lisans Programı'ndan mezun olan tüm öğrencilerimiz program çıktılarında yer alan yetkinlikleri kazanmış olarak mezun olmaktadır.

HENÜZ OLGUNLAŞMAMIŞ UYGULAMA KANIT

Kanıt linkleri:

<https://ubys.comu.edu.tr/AIS/OutcomeBasedLearning/Home/Index?id=6625&culture=tr-TR>

<http://biibf.comu.edu.tr/>

<http://biibf.comu.edu.tr/kalite-guvenesi/comu-kalite-guvence-politikasi.html>

<http://biibf.comu.edu.tr/kalite-guvenesi/stratejik-amaclar-hedefler-performans-gostergeleri.html>

11. SONUÇ

Üniversitemizin Kalite Güvencesi çalışmaları kapsamında anabilim dalımızda ve Tezli Yüksek Lisans programımızda gerekli görülen çalışmalar yerine getirilmiştir ve iyileştirmelere devam edilmektedir. Bu bağlamda bölümümüzde, 2021-2025 yılları arasını kapsayan stratejik plan hazırlanmış, İşletme Bölümüne ait bir web sitesi kurulmuştur. Bölümümüzde tüm program çıktılarının sağlanma düzeyini belirlemek amacıyla öğrenci ve mezunlar için anket çalışmaları yapılmaya başlanmıştır. Ayrıca dış paydaşların sürece katılımı konusunda da daha yoğun çalışmaların yapılması hedeflenmektedir.

İşletme Bölümü 2021-2025 Stratejik Planı

<http://isletme.biibf.comu.edu.tr/kalite-guvence-ve-ic-kontrol/stratejik-eylem-plani-r8.html>