



T.C.

**ÇANAKKALE ONSEKİZ MART ÜNİVERSİTESİ**

**LİSANSÜSTÜ EĞİTİM ENSTİTÜSÜ**

**KALİTE GÜVENCE KOMİSYONU**

**KİDR (2023 YILI BİRİM İÇ DEĞERLENDİRME RAPORU)**

Çanakkale-2024

## İçindekiler

<b>ÖZET</b> .....	<b>3</b>
<b>Kurum Hakkında Bilgiler</b> .....	<b>4</b>
<b>A. LİDERLİK, YÖNETİŞİM VE KALİTE</b> .....	<b>6</b>
<b>A.1 Liderlik ve Kalite</b> .....	<b>6</b>
<b>A.2. Misyon ve Stratejik Amaçlar</b> .....	<b>11</b>
<b>A.3. Yönetim Sistemleri</b> .....	<b>12</b>
<b>A.4. Paydaş Katılımı</b> .....	<b>15</b>
<b>A.5. Uluslararasılaşma</b> .....	<b>17</b>
<b>B. EĞİTİM VE ÖĞRETİM</b> .....	<b>18</b>
<b>B.1. Program Tasarımı, Değerlendirmesi ve Güncellenmesi</b> .....	<b>18</b>
<b>B.2. Programların Yürütülmesi</b> .....	<b>22</b>
<b>B.3. Öğrenme Kaynakları ve Akademik Destek Hizmetleri</b> .....	<b>24</b>
<b>B.4. Öğretim Kadrosu</b> .....	<b>27</b>
<b>C. ARAŞTIRMA VE GELİŞTİRME</b> .....	<b>28</b>
<b>C.1. Araştırma Süreçlerinin Yönetimi ve Araştırma Kaynakları</b> .....	<b>28</b>
<b>C.2. Araştırma Yetkinliği, İş birlikleri ve Destekler</b> .....	<b>30</b>
<b>C.3. Araştırma Performansı</b> .....	<b>31</b>
<b>D. TOPLUMSAL KATKI</b> .....	<b>32</b>
<b>D.1. Toplumsal Katkı Süreçlerinin Yönetimi ve Toplumsal Katkı Kaynakları</b> .....	<b>32</b>
<b>D.2. Toplumsal Katkı Performansı</b> .....	<b>33</b>

## ÖZET

Kurum İç Değerlendirme Raporu (KİDR); kurumun yıllık iç değerlendirme süreçlerini izlemek ve beş yıl içinde en az bir defa gerçekleştirilecek dış değerlendirme sürecinde esas alınmak üzere, Çanakkale Onsekiz Mart Üniversitesi Lisansüstü Eğitim Enstitüsü (LEE) Kalite Güvence Komisyonu tarafından her yılın sonunda hazırlanır.

ÇOMÜ Lisansüstü Eğitim Enstitüsü Kalite Güvence Komisyonu tarafından hazırlanan bu Kurum İç Değerlendirme Raporu Çanakkale Onsekiz Mart Üniversitesi, ÇOMÜ Lisansüstü Eğitim Enstitüsünün önümüzdeki yıllarda eğitim öğretim kalitesini daha da artırabilmesi ve çağın gerekliliklerine ve değişime uyum sağlayabilmesi için ulaşılmaması gereken amaç ve hedefleri ve bu hedeflere dayanan stratejilerini belirlemek amacıyla hazırlanmıştır.

Bu raporda ÇOMÜ Lisansüstü Eğitim Enstitüsü kurduğu kalite güvence sistemi aracılığıyla önümüzdeki yıllarda vizyon, misyon ve hedeflerine ulaşmak için izleyeceği yolları, yönetsel ve organizasyonel süreçlerin işleyişi, hulaşılabilir hedeflerin nasıl ölçüldüğü, geleceğe yönelik olarak planlanan iyileştirmelerin aktarılması amaçlanmıştır. ÇOMÜ Lisansüstü Eğitim Enstitüsü 2023 Yılı Kurum İç Değerlendirme Raporu'nun hazırlanmasında akademik ve idari personelin katılım ve önerileri de dikkate alınmıştır. Bu sayede Lisansüstü Eğitim Enstitüsü sürdürülmekte olan ve ileriye yönelik politikaları tartışılmıştır.

Bu kapsamda sunulan tüm strateji ve hedefler; Çanakkale Onsekiz Mart Üniversitesi ve ÇOMÜ Lisansüstü Eğitim Enstitüsü misyon, vizyon, stratejik amaç ve hedeflerini kapsamaktadır.

Lisansüstü Eğitim Enstitüsü 2023 Yılı Kurum İç Değerlendirme Raporu'nun esas amacı; Lisansüstü Eğitim Enstitüsü'nün değişen ve gelişen rekabet koşullarına uyumlu hale gelmesini sağlamak ve bu doğrultuda yapılan değerlendirmeler ile bölgesel anlamda tercih edilirliliğimizi artırarak üniversitemizin sürdürülebilir rekabet üstünlüğüne anlamlı katkılar sağlamaktır. Bunun yanında Lisansüstü Eğitim Enstitüsü'nün güçlü ve gelişmeye açık yönlerini ortaya koymak ve iyileştirme süreçlerine katkı sağlamaktır.

Bu raporda sunulan bilgiler Lisansüstü Eğitim Enstitüsü akademik ve idari birimlerini kapsamaktadır. Bu rapor Lisansüstü Eğitim Enstitüsü Kalite Güvence Komisyonu'nun ilgili üyeleri tarafından iç ve dış paydaşların önerileri de dikkate alınarak hazırlanmıştır.

### *Lisansüstü Eğitim Enstitüsü Kalite Güvence Komisyonu*

Adı Soyadı	Görevi	E-posta	Dahili
Prof. Dr. Ahmet Evren ERGİNAL	Başkan	aerginal@comu.edu.tr	14071
Doç. Dr. Deya GİRGIN	Üye	deryagirgin@comu.edu.tr	14073
Dr. Öğr. Üyesi İsmail Onur TUNÇ	Üye	onurtunc@comu.edu.tr	14060
Enstitü Sekreteri Arzu SÜNGÜ	Raportör	asungu@comu.edu.tr	14075
Eray ÇALIŞIR Şef V.	Üye	eraycalisir@comu.edu.tr	14074
Kemal ERKOL	Öğrenci Temsilcisi	kerkol@comu.edu.tr	-

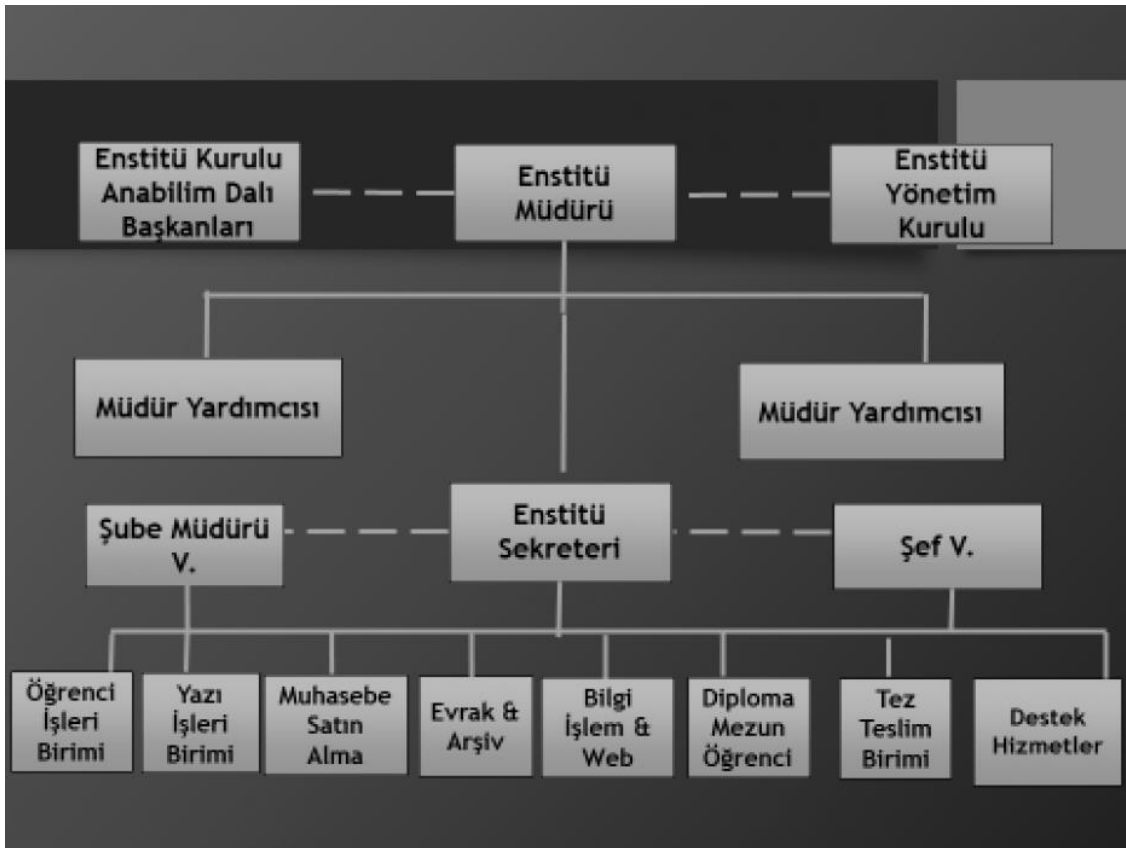
## Kurum Hakkında Bilgiler

Bu bölümde, Lisansüstü Eğitim Enstitüsü'nün tarihsel gelişimi, misyonu, vizyonu, değerleri, hedefleri, organizasyon yapısı ve iyileştirme alanları hakkında bilgilere yer verilmiştir.

Lisansüstü Eğitim Enstitüsü ülkemizin lisansüstü eğitim sürecine kaliteli hizmet ve şeffaf bir yönetim anlayışıyla katkı sağlamayı amaçlamaktadır. Lisansüstü Eğitim Enstitüsünde 101 anabilim/anasanat dalında; 61 Doktora, 1 Sanatta Yeterlik, 126 Tezli yüksek lisans, 38 Tezsiz Yüksek Lisans, 12 Tezsiz Uzaktan Öğretim olmak üzere 238 program ile eğitim-öğretim verilmektedir. Lisansüstü Eğitim Enstitüsü bünyesinde lisansüstü program sayılarının artırılması ve özellikle İngilizce dilde eğitim veren yeni programlar açılması hedeflenmektedir. Ayrıca kamu ve özel sektörün ihtiyaçlarını karşılayan tezsiz veya uzaktan öğretim programlarıyla kamu ve özel sektörün gereksinim duyduğu nitelikli bilim uzmanlarının yetiştirilmesine katkıda bulunulması amaçlanmaktadır.

### 1. İletişim Bilgileri

E-posta : lisansustu@comu.edu.tr  
 Telefon 1 : 0286 218 00 18 Santral  
 Telefon 2 : 0286 218 05 25 Sağlık - Fen  
 Telefon 3 : 0286 218 05 23 Sosyal - Eğitim  
 Faks : 0286 218 05 24  
 Adres : Barbaros Mahallesi Prof. Dr. Sevim Buluç Sokak No:34 17020  
 Çanakkale Onsekiz Mart Üniversitesi Lisansüstü Eğitim Enstitüsü Terzioğlu Yerleşkesi  
 Çanakkale (Sağlık Hizmetleri Meslek Yüksekokulu Binası)  
 Enstitü internet Sayfası: <https://lee.comu.edu.tr/>



## 2. Tarihsel Gelişimi

Çanakkale Onsekiz Mart Üniversitesi Eğitim Bilimleri Enstitüsü, Fen Bilimleri Enstitüsü, Sağlık Bilimleri Enstitüsü ve Sosyal Bilimler Enstitüsü 16.06.2020 tarih ve 31157 sayılı Resmi Gazetede yayımlanan 2654 Sayılı Cumhurbaşkanlığı Kararı ile kapatılmış olup yerine Lisansüstü Eğitim Enstitüsü kurulmuştur.

“Bazı Yükseköğretim Kurumlarına bağlı olarak enstitü, fakülte, yüksekokul ve akademik birim kurulması, kapatılması, birleştirilmesi veya adlarının değiştirilmesi hakkındaki Kararın yürürlüğe konulmasına, 2809 sayılı Yükseköğretim Kurumları Teşkilatı Kanununun ek 30 uncu ve ek 158 inci maddeleri ile 2547 sayılı Yükseköğretim Kanununun ek 39 uncu maddesi gereğince karar verilmiştir” ifadelerinin yer aldığı Karara göre; Üniversitemiz bünyesinde faaliyet gösteren dört Enstitü kapatılmış ve yerine Lisansüstü Eğitim Enstitüsü kurulmuştur.

## 3. Misyonu, Vizyonu, Değerleri ve Hedefleri

### *Misyon*

Lisansüstü Eğitim Enstitüsü'nün misyonu; ulusal ve uluslararası düzeyde tercih edilen, ülkenin bilimsel ve teknolojik açılarından gelişmesine katkı sağlayan, yenilik odaklı, bilimsel ve etik değerlere bağlı bir kurum olarak, lisansüstü programların koordinasyonunu sağlamak, güncel gelişmeler doğrultusunda yeni ve disiplinlerarası programları destekleyerek sorun çözme yeteneğine sahip, ulusal ve uluslararası düzeyde araştırma yapabilme potansiyeli olan; bilimin gelişmesine fayda sağlayan araştırmacıların yetiştirilmesine katkı sağlamaktır.

### *Vizyon*

Lisansüstü Eğitim Enstitüsü'nün vizyonu; dünya ölçeğinde akademi ve iş dünyasının ihtiyaçlarını, bilimsel bilgi ve analitik düşünce birikimi ile karşılayabilecek akademisyen ve profesyoneller yetiştirerek, ülkemizin ürettiği bilginin her alanda evrensel rekabet gücünü arttırmaktır.

### *Hedefler*

Lisansüstü Eğitim Enstitüsü'nün hedefleri;

- Yükseköğretim kurumun belirlediği ilkeler doğrultusunda lisansüstü programların eğitim kalitesini iyileştirmek,
- Yükseköğretim kurumunun ilkeleri doğrultusunda lisansüstü program sayısını arttırmak,
- Tüm lisansüstü programların tanınırlığını sağlayarak, öğrenci sayısını arttırmak,
- Lisansüstü programlarda uluslararası öğrenci sayısını arttırmak,
- Farklı disiplinler içeren lisansüstü programlarla lisansüstü eğitime bakış açısını geliştirmek,

- Farklı sektörlerde görev yapan bireylerin uzaktan eğitim imkanlarıyla akademik gelişmelerine katkı sağlayan iş dünyasının gereksinimlerini karşılayan lisansüstü programlarla sektöre katkı sağlamak,
- Diğer üniversiteler, araştırma merkezleri ve sanayi kuruluşlarıyla bilimsel ve eğitim alanında işbirliğini geliştirmek,
- Öğretim üyelerimize ve öğrencilerimize daha modern ve verimli şartlarda hizmet vermek,
- Öğretim üyelerimizin ve öğrencilerimizin eğitim ve öğretim faaliyetlerini elektronik ortamda takip etmelerini sağlayan Öğrenci Bilgi Sistemini daha etkin ve verimli hale getirilmesini sağlamak.

## A. LİDERLİK, YÖNETİŞİM VE KALİTE

### A.1 Liderlik ve Kalite

Lisansüstü Eğitim Enstitüsü kurumsal dönüşümünü sağlayacak yönetim modelini benimsemiştir. Enstitümüzün liderlik yaklaşımı, belirlenmiş olan hedefler, amaçlar, misyon ve vizyon esasında; sürdürülebilir, şeffaf, içselleştirilmiş kalite güvencesi kültürü çerçevesinde yürütülmektedir.

Enstitü yönetimi kalite güvencesi bilinciyle sürdürdükleri faaliyetler ile geçmişte oluşturulan kurum iç kalite güvencesi mekanizmasını desteklemiş ve oluşturulan kalite güvencesi bilincinin kurum içerisinde içselleştirilmesine çalışmıştır. Enstitümüzde daha önceden oluşturulan organizasyon şemaları, iş akış süreçleri, sorumluluk ve yetkiler gibi iç kontrol mekanizmalarının işleyişi izlenmiş ve etkin bir şekilde çalıştırılması sağlanmıştır.

Bu çerçevede Enstitü Kurulunun, Enstitü Yönetim Kurulunun ve Enstitü bünyesinde oluşturulan çeşitli komisyonların düzenli olarak toplanması sağlanmaktadır. İlgili komisyon ve kurul toplantılarında alınan kararlar iç ve dış paydaşlarla ile paylaşılmaktadır. Geri bildirim, izleme, içselleştirme fırsatları ve üst yönetimin katkısı sürekli olarak değerlendirilmektedir. Enstitümüz, üst yönetimin kalite süreçlerindeki liderliği doğrultusunda, Enstitü Anabilim/Anasanat Dalları, aktif öğrenciler, mezun öğrenciler ve diğer paydaşlar arasında liderlik anlayışı ve koordinasyon kültürünün gelişmesine katkıda bulunmaktadır.

#### *A.1.1. Yönetişim modeli ve idari yapı*

Çanakkale Onsekiz Mart Üniversitesi Rektör başta olmak üzere, Üniversite Senatosu, Yönetim Kurulu ve Rektör Yardımcıları tarafından yönetilmektedir. Üniversitemizin yönetim ve organizasyonu 2547 sayılı Yükseköğretim Kanunu esas alınmaktadır. Üniversite üst yönetimin çalışma tarzı, yetki ve sorumlulukları, üniversitenin akademik camia, kamu ve özel sektör ile olan iletişimi hedeflenen kurum kimliği ile örtüşmektedir.

Lisansüstü Eğitim Enstitüsü ise yine 2547 sayılı Yükseköğretim Kanunu, (YÖK) Lisansüstü Eğitim ve Öğretim Yönetmeliği, Çanakkale Onsekiz Mart Üniversitesi Lisansüstü Eğitim ve Öğretim Yönetmeliği, Üniversitelerde Akademik Teşkilât Yönetmeliği, Lisansüstü Eğitim-Öğretim Enstitülerinin Teşkilât ve İşleyiş Yönetmeliği ve enstitü internet sayfasında yayımlanan Uygulama Esasları ve Yönergelere bağlı olarak; Enstitü Müdürü başkanlığında Enstitü Kurulu, Enstitü Yönetim Kurulu, müdür yardımcıları, Anabilim/Anasanat Dalı

Başkanları ile idare edilmektedir. Enstitü Sekreteri idari ve akademik faaliyetlerin sürdürülmesine yönelik olarak çalışmalarını sürdürmektedir.

Enstitümüzün yönetim modeli ve idari yapı olarak karar verme mekanizmaları tanımlanmış, sınırları çizilmiş, açık ve net bir şekilde tüm paydaşlar ile paylaşılmıştır. Lisansüstü Eğitim Enstitüsü enstitü internet sayfası aracılığı ile tüm paydaşlarının erişebildiği Enstitüsü Organizasyon Şemasında belirtilen işleyişe, görev tanımlarına, iş akış süreçlerine bağlı; kontrol ve denge unsurları gözeterek, kurulların çok sesliliğine özen göstererek ve bağımsız hareket kabiliyetiyle faaliyetlerini sürdürmektedir.

Akademik yıl içerisinde en az iki defa Enstitü Kurulu Toplantısı yapılmaktadır. Düzenli aralıklar ile Enstitü Yönetim Kurulu toplantıları gerçekleştirilmektedir. Bu toplantılarda paydaşların temsil edilmesi de gözetilerek, Enstitümüzün iş ve işlemlerinde tabi olan mevzuatlar çerçevesinde kararlar alınmakta, alınan kararlar paydaşlar ile paylaşılmakta ve uygulanmaktadır.

**Olgunluk Düzeyi: 4** (Kurumun yönetim ve organizasyonel yapılanmasına ilişkin uygulamaları izlenmekte ve iyileştirilmektedir.)

### ***Kanıtlar***

- *Yönetişim modeli ve organizasyon şeması,*
- *Kurumun yönetim ve idari alanlarla ilgili politikasını ve stratejik amaçlarını uyguladığına dair uygulamalar/kanıtlar,*
- *Lisansüstü Eğitim Enstitüsü öğrencileri ve üniversitemiz öğretim elemanlarının bilimsel araştırma izinleri için Enstitü bünyesinde yürütülen Bilimsel Araştırmalar Etik Kurul Oluşturuldu.*
- *Enstitülerin Birleşerek Lisansüstü Eğitim Enstitüsünün kurulması sonrası Lisansüstü Eğitim ve Öğretim Yönetmeliği Hazırlandı.*
- *Lisansüstü Eğitim Enstitüsünün kurulması sonrası idari personel görev tanımları yeniden iş süreçlerine uygun olarak tasarlandı.*
- *Lisansüstü Eğitim ve Öğretim Yönetmeliğine uygun olarak iş akış şemaları yeniden tasarlandı.*
- *Kalite Güvence Politikaları: <https://lee.comu.edu.tr/kalite-guvencesi/kalite-guvence-politikasi-r66.html>*
- *PUKÖ Döngüsü: <https://lee.comu.edu.tr/kalite-guvencesi/puko-dongusu-r69.html>*
- *2021-2025 Stratejik Eylem Planı: <https://lee.comu.edu.tr/kalite-guvencesi/stratejik-eylem-plani-r76.html>*
- *Faaliyet Raporları: <https://lee.comu.edu.tr/kalite-guvencesi/ic-kontrol-r70.html>*
- *Misyon, Vizyon, Amaç ve Hedefler: <https://lee.comu.edu.tr/kurumsal/misyon-vizyon-r5.html>*
- *Organizasyon Şeması: <https://lee.comu.edu.tr/kalite-guvencesi/kurumsal-bilgiler-r65.html>*
- *İç Kontrol Standartları Eylem Planı: <https://lee.comu.edu.tr/kalite-guvencesi/stratejik-eylem-plani-r76.html>*
- *Enstitümüz Anabilim Anasanat Dalları2021-2025 Stratejik Planı Performans Göstergeleri; <https://lee.comu.edu.tr/kurumsal/enstitu-kurulu-r11.html>*

- Enstitümüz Görev Tanımları: <https://lee.comu.edu.tr/kalite-guvencesi/ic-kontrol-r70.html>
- Paydaş Toplantıları: <https://lee.comu.edu.tr/kalite-guvencesi/paydas-iliskileri-r72.html>
- Mezunlarla İletişim: <https://lee.comu.edu.tr/kalite-guvencesi/mezunlarimiz-r73.html>
- Oryantasyon Faaliyetleri: <https://lee.comu.edu.tr/kalite-guvencesi/paydas-iliskileri-r72.html>
- İşbirlikleri ve protokoller: <https://lee.comu.edu.tr/kalite-guvencesi/kurumsal-bilgiler-r65.html>
- Öğrenciler İçin Formlar: <https://lee.comu.edu.tr/formlar/ogrenciler-icin-formlar-r8.html>
- Öğretim Üyeleri İçin Formlar: <https://lee.comu.edu.tr/formlar/ogretim-uyeleri-icin-formlar-r9.html>
- KİDR ve KİDR Değerlendirme Raporu: <https://lee.comu.edu.tr/kalite-guvencesi/ic-kontrol-r70.html>
- Görev Dağılımları: <https://lee.comu.edu.tr/kurumsal/idari-personel-gorev-dagilimi-r25.html>
- Enstitü Yönetim Kurulu: <https://lee.comu.edu.tr/kurumsal/enstitu-yonetim-kurulu-r10.html>
- Enstitü Kurulu: <https://lee.comu.edu.tr/kurumsal/enstitu-kurulu-r11.html>
- Komisyon ve koordinatörler: <https://lee.comu.edu.tr/kalite-guvencesi/kurumsal-bilgiler-r65.html>
- İş Akışları: <https://lee.comu.edu.tr/kalite-guvencesi/ic-kontrol-r70.html>
- Kamu Hizmet Standartları: <https://lee.comu.edu.tr/kalite-guvencesi/ic-kontrol-r70.html>
- Birim Faaliyet Raporları: <https://lee.comu.edu.tr/kalite-guvencesi/ic-kontrol-r70.html>

### **A.1.2. Liderlik**

16.06.2020 tarihinde Üniversitemiz Eğitim Bilimleri Enstitüsü, Fen Bilimleri Enstitüsü, Sağlık Bilimleri Enstitüsü ve Sosyal Bilimler Enstitülerinin kapatılmasıyla kurulan Lisansüstü Eğitim Enstitüsü günümüze gelinceye kadar geçen süreçte idari yapılanmasını, sistemini destekleyecek şekilde kurgulamış ve hayat geçirmiştir. Bu anlamda Enstitü Yönetiminin yerleşmiş, içselleştirilmiş bir kalite güvencesi sistemi kültürüne sahipliği ve motivasyonu yüksektir.

Liderlik yaklaşımı, enstitümüzün misyon ve vizyonunu temel alan, şeffaf, içselleştirilmiş kalite güvencesi kültürü çerçevesinde yürütülmektedir. Enstitümüz stratejileri değerlerimiz ve hedeflerimiz doğrultusunda belirlenmekte ve yetki paylaşımı, paydaş ilişkileri kurumsal motivasyon çerçevesinde yönetilmektedir. Akademik ve idari birimler ile yönetim arasında etkin bir iletişim ağı mevcuttur. Liderlik süreçleri ve kalite güvencesi kültürünün içselleştirilmesi sürekli değerlendirilmektedir.

**Olgunluk Düzeyi: 4** (Liderlik uygulamaları ve bu uygulamaların kalite güvencesi sistemi ve kültürünün gelişimine katkısı izlenmekte ve bağlı iyileştirmeler gerçekleştirilmektedir.)

### **Kanıtlar**

- Kalite Güvence Komisyonu ve Faaliyetleri: <https://lee.comu.edu.tr/kalite->



- [guvencesi/kalite-guvence-komisyonu-ve-faaliyetleri-r67.html](https://lee.comu.edu.tr/arsiv/haberler/2023-2024-akademik-yili-lisansustu-oryantasyon-pro-r394.html)
- Öğrenciler İçin Oryantasyon Toplantıları/Eğitimleri:
  - <https://lee.comu.edu.tr/arsiv/haberler/2023-2024-akademik-yili-lisansustu-oryantasyon-pro-r394.html>
  - <https://lee.comu.edu.tr/arsiv/haberler/lisansustu-egitim-enstitusunda-bilimsel-arastirma--r410.html>
  - <https://lee.comu.edu.tr/arsiv/haberler/canakkale-onsekiz-mart-universitesi-lisansustu-egi-r422.html>
  - <https://lee.comu.edu.tr/arsiv/haberler/canakkale-onsekiz-mart-universitesi-lisansustu-egi-r423.html>
- Personel İçin Oryantasyon Toplantıları/Eğitimleri:
  - <https://lee.comu.edu.tr/arsiv/haberler/lisansustu-egitim-enstitusunda-idari-personellere--r418.html>
  - <https://lee.comu.edu.tr/arsiv/haberler/canakkale-onsekiz-mart-universitesi-lisansustu-egi-r425.html>
- İç Paydaş Toplantıları:
  - <https://lee.comu.edu.tr/arsiv/haberler/lisansustu-egitim-enstitusu-kurumsal-iletisim-koor-r407.html>
  - <https://lee.comu.edu.tr/arsiv/haberler/canakkale-onsekiz-mart-universitesi-lisansustu-egi-r403.html>
  - <https://lee.comu.edu.tr/arsiv/haberler/canakkale-onsekiz-mart-universitesi-lisansustu-egi-r404.html>
  - <https://lee.comu.edu.tr/arsiv/haberler/canakkale-onsekiz-mart-universitesi-lisansustu-egi-r414.html>
  - <https://lee.comu.edu.tr/arsiv/haberler/lisansustu-egitim-enstitusu-idari-personel-oryanta-r406.html>
  - <https://lee.comu.edu.tr/arsiv/haberler/canakkale-onsekiz-mart-universitesi-lisansustu-egi-r415.html>
- Dış Paydaş Toplantıları:
  - <https://lee.comu.edu.tr/arsiv/haberler/canakkale-onsekiz-mart-universitesi-lisansustu-egi-r405.html>
  - <https://lee.comu.edu.tr/arsiv/haberler/izmir-ktip-celebi-universitesi-ikcu-ile-canakkale--r409.html>
- Enstitü Anabilim/Anasanat Dalları Öz Değerlendirme Raporları:
  - <https://lee.comu.edu.tr/kalite-guvencesi/ic-kontrol-r70.html>

### **A.1.3. Kurumsal dönüşüm kapasitesi**

Enstitümüzde, Yükseköğretim ekosistemi içerisindeki değişimleri, küresel eğilimleri, ulusal hedefleri ve paydaşların beklentileri de dikkate alınarak geleceğe hazır olmak için çevik liderlik uygulamalarına yer verilmektedir. Enstitümüzün önümüzdeki yıllarda eğitim-öğretim kalitesinin daha da artması, günümüz bilgi çağındaki değişimlere ayak uydurabilmesi ve geleceğin rekabet koşulları ile uyumlu hale getirilmesi için amaç ve hedeflerimize dayanan stratejiler üretilmektedir. Enstitünün iyileştirmeye açık yönleri sürekli irdelenmekte ve enstitü vizyon, misyon ve hedefleri doğrultusunda iyileştirme faaliyetleri planlanmaktadır.

Bu kapsamda Üniversitemiz ve Enstitümüz olanakları dahilinde dijital dönüşüm ve

akıllı teknolojileri kullanmaya özen gösterilmektedir. İlgili mevzuatlara bağlı kalınarak Doktora ve Yüksek Lisans Tez Savunma Sınavları, Doktora/Sanatta Yeterlik Sınavları zoom uygulaması üzerinden çevrimiçi uygulanabilir hale gelmiştir. Yine Zoom uygulaması üzerinden paydaş toplantıları gerçekleştirilmektedir. Enstitümüz Uzaktan öğretim tezsiz yüksek lisans programlarının faaliyetleri de teknik imkanlarımızın kullanımıyla sürdürülmekte ve geliştirilmektedir. Enstitümüzün bulunduğu binada öğrencilerimizin ve akademik personelin kullanımı için yeni bir toplantı salonu oluşturulmuş ve internet hattı, ses sistemi, projeksiyon cihazı, bilgisayar, klima gibi gerekli teknik imkanlar sağlanmıştır. Enstitü akademik ve idari personelinin de ihtiyaçlarına yönelik iyileştirmeler yapılmaktadır.

**Olgunluk Düzeyi:** 4 (Amaç, misyon ve hedefler doğrultusunda gerçekleştirilen değişim yönetimi uygulamaları izlenmekte ve önlemler alınmaktadır.)

#### **Kanıtlar**

- *Performans göstergeleri izleme raporu:*  
<https://ubys.comu.edu.tr/BIP/BusinessIntelligence/AcademicWorkInformation/Index>
- *ÜBYS Kurumsal Değerlendirme Sistemi:*  
<https://ubys.comu.edu.tr/BIP/BusinessIntelligence/Home/Index>
- *Enstitü Anabilim/Anasanat Dalları Öz Değerlendirme Raporları:*  
<https://lee.comu.edu.tr/kalite-guvencesi/ic-kontrol-r70.html>

#### **A.1.4. İç kalite güvencesi mekanizmaları**

Enstitümüzde PUKÖ çevrimleri itibarıyla yapılan işlemler, yürütülen süreç ve mekanizmalar planlanmış, akış şemaları oluşturulmuştur. Kalite güvence sürecindeki sorumluluklar ve yetkiler açıkça tanımlanmıştır. Enstitü Kalite Komisyonunun uygulamaları tanımlı olup, Enstitü personeli tarafından bilinmektedir. Komisyon iç kalite güvencesi sisteminin oluşturulmasında ve bu süreçteki iş ve işlemlerde etkin rol almaktadır.

Enstitü Kalite Güvence süreçleri, Yükseköğretim Kalite Güvencesi ve Kalite Kurulu Yönetmeliği ve ÇOMÜ Kalite Güvence Yönergesi esasına göre sürdürülmektedir.

**Olgunluk Düzeyi:** 4 (İç Kalite Güvencesi sistemi mekanizmaları izlenmekte ve ilgili paydaşlarla birlikte iyileştirilmektedir.)

#### **Kanıtlar:**

- *Kalite Güvence Politikaları:* <https://lee.comu.edu.tr/kalite-guvencesi/kalite-guvence-politikasi-r66.html>
- *2021-2025 Stratejik Eylem Planı:* <https://lee.comu.edu.tr/kalite-guvencesi/stratejik-eylem-plani-r76.html>
- *İç Kontrol Standartları Eylem Planı:* <https://lee.comu.edu.tr/kalite-guvencesi/stratejik-eylem-plani-r76.html>
- *Kalite Güvence Komisyonu ve Faaliyetleri:* <https://lee.comu.edu.tr/kalite-guvencesi/kalite-guvence-komisyonu-ve-faaliyetleri-r67.html>
- *Kurumsal Bilgiler:* <https://lee.comu.edu.tr/kalite-guvencesi/kurumsal-bilgiler-r65.html>
- *İş Akış Şemaları:* <https://lee.comu.edu.tr/kalite-guvencesi/ic-kontrol-r70.html>

### **A.1.5. Kamuoyunu bilgilendirme ve hesap verebilirlik**

Enstitümüzde kalite güvencesi kapsamında gerçekleştirilen bütün çalışmalar enstitü resmi internet sayfasından paylaşılmaktadır. Elde edilen verilerin işlenmesinden sonra ilgili enstitü personeli tarafından Enstitü İnternet sayfasında doğru, güncel ve kolay erişilebilir şekilde paylaşım yapılmaktadır.

Enstitümüzdeki iş ve işleyişin belirtildiği takvimler doğrultusunda kamuoyunu bilgilendirme ve hesap verebilirlik mekanizmaları işletmektedir. Enstitümüzde alınan kararlar ilgili akademik ve idari personel ile şeffaflık ilkesi çerçevesinde paylaşılmaktadır.

**Olgunluk Düzeyi:** 4 (Kurumun kamuoyunu bilgilendirme ve hesap verilebilirlik mekanizmaları izlenmekte ve paydaş görüşleri doğrultusunda iyileştirilmektedir.)

#### **Kanıtlar:**

- *Enstitü internet Sayfası:* <https://lee.comu.edu.tr/>
- *Haber Bülteni:* <https://lee.comu.edu.tr/arsiv/haberler>
- *RİMER:* <https://rimer.comu.edu.tr/index>

## **A.2. Misyon ve Stratejik Amaçlar**

Lisansütü Eğitim Enstitüsü'nün misyonu tanımlanmış, iç/dış paydaşlarımız ile paylaşılmış ve enstitü akademik ve idari personeli tarafından bilinmektedir. Kalite güvence politikamız da paydaşlarımızın görüşü dikkate alınarak hazırlanmıştır ve paylaşılmıştır.

### **A.2.1. Misyon, vizyon ve politikalar**

Lisansütü Eğitim Enstitüsü'nün Misyonu; Ulusal ve uluslararası düzeyde tercih edilen, ülkenin bilimsel ve teknolojik açılarından gelişmesine katkı sağlayan, yenilik odaklı, bilimsel ve etik değerlere bağlı bir kurum olarak, lisansüstü programların koordinasyonunu sağlamak, güncel gelişmeler doğrultusunda yeni ve disiplinlerarası programları destekleyerek sorun çözme yeteneğine sahip, ulusal ve uluslararası düzeyde araştırma yapabilme potansiyeli olan; bilimin gelişmesine fayda sağlayan araştırmacıların yetiştirilmesine katkı sağlamaktır. Lisansütü Eğitim Enstitüsü Kalite Güvence Politikası internet sayfasında ilan edilmiş ve çalışmalar benimsenen bu politikalar çerçevesinde sürdürülmektedir.

**Olgunluk Düzeyi:** 4 (Misyona, vizyona ve politikalara doğrultusunda gerçekleştirilen uygulamalar izlenmekte ve paydaşlarla birlikte değerlendirilerek önlemler alınmaktadır.)

#### **Kanıtlar:**

- *Misyon ve vizyon:* <https://lee.comu.edu.tr/kurumsal/misyon-vizyon-r5.html>
- *Stratejik Plan:* <https://lee.comu.edu.tr/kalite-guvencesi/stratejik-eylem-plani-r76.html>
- *Kalite Güvence Politikası:* <https://lee.comu.edu.tr/kalite-guvencesi/kalite-guvence-politikasi-r66.html>
- *Faaliyet Raporu:* <https://lee.comu.edu.tr/kalite-guvencesi/ic-kontrol-r70.html>
- *Performans Göstergeleri:* <https://lee.comu.edu.tr/kurumsal/enstitu-kurulu-r11.html>

### **A.2.2. Stratejik amaç ve hedefler**

Çanakkale Onsekiz Mart Üniversitesi Lisansüstü Eğitim Enstitüsü 2021-2025 Yıllarını kapsayan 5 yıllık Stratejik Eylem Planı hazırlanmış ve enstitü internet sayfasında paylaşılmıştır.

**Olgunluk düzeyi :** 4 (Kurum uyguladığı stratejik planı izlemekte ve ilgili paydaşlarla birlikte değerlendirerek gelecek planlarına yansıtılmaktadır.)

#### **Kanıtlar:**

- *Stratejik Plan:* <https://lee.comu.edu.tr/kalite-guvencesi/stratejik-eylem-plani-r76.html>
- *Paydaş katılımları:* <https://lee.comu.edu.tr/kalite-guvencesi/paydas-iliskileri-r72.html>

### **A.2.3. Performans yönetimi**

Enstitümüz 2023 yılı performans göstergesindeki hedeflere büyük oranda erişilmiştir. Enstitümüzde yürütülen faaliyetler, internet sayfamızda paylaşılan, iş akış şemaları ve görev tanımları doğrultusunda gerçekleştirilmektedir. Enstitünün faaliyetleri kapsamındaki işlerin tanımları ve sorumluluk paylaşımı yapılmıştır. Bu faaliyetlerin belirlenmiş olan amaç ve hedeflere uygunluğu, PUKÖ döngüsü, anketler ve risk değerlendirme analizleri ile kontrol edilmektedir.

**Olgunluk Düzeyi:** 4 (Kurumda performans göstergelerinin işlerliği ve performans yönetimi mekanizmaları izlenmekte ve izlem sonuçlarına göre iyileştirmeler gerçekleştirilmektedir.)

#### **Kanıtlar:**

- *Stratejik Plan:* <https://lee.comu.edu.tr/kalite-guvencesi/stratejik-eylem-plani-r76.html>
- *PUKÖ Döngüsü:* <https://lee.comu.edu.tr/kalite-guvencesi/puko-dongusu-r69.html>
- *Kalite Güvence Komisyonu ve Faaliyetleri:* <https://lee.comu.edu.tr/kalite-guvencesi/kalite-guvence-komisyonu-ve-faaliyetleri-r67.html>

## **A.3. Yönetim Sistemleri**

Lisansüstü Eğitim Enstitüsü stratejik hedeflerine ulaşmayı nitelik ve nicelik olarak güvence altına almak amacıyla mali, beşerî ve bilgi kaynakları ile süreçlerini yönetmek üzere bir sisteme sahiptir.

### **A.3.1. Bilgi yönetim sistemi**

Lisansüstü Eğitim Enstitüsü, Üniversitemiz genelinde kullanılan otomasyon ve bilgi yönetim sistemlerine sahip ve aktif olarak kullanılmaktadır. Bu sistemler arasında, Üniversite Bilgi Yönetim Sistemi (UBYS), Eduroam, kütüphane ve dosya paylaşım sistemi, Çanakkale Onsekiz Mart Üniversitesi Portalı, Akademik Veri Yönetim Sistemi (AVESİS), Çanakkale Onsekiz Mart Üniversitesi Proje Yönetim Sistemi (BAPSİS), Eğitim Katoloğu, AKTS Otomasyonu, Mezun Bilgi Sistemi, Elektronik Belge Yönetim Sistemi vb. bulunmaktadır. Enstitümüz akademik/idari personeli ve öğrencileri otomasyon yazılımlarını aktif olarak kullanmaktadır.

Aday öğrencileri de başvuru işlemlerini Akademik Takvimimizde belirtilen tarih UBYS

sistemi üzerinden gerçekleştirmektedir. Öğrencilerimiz de yine belirtilen sistemlerden belge ve bilgi gibi ihtiyaçlarına ulaşabilmektedir.

Bu sistemler üzerinden veri girişleri yapılmakta ve bu veriler işlenmektedir. Enstitümüzde sürdürülen süreçlere ilişkin veriler toplanmakta, raporlanmakta ve stratejik yönetim için kullanılmaktadır. Paydaşlar tarafından aktif bir şekilde kullanılan Bilgi Yönetim Sistemi entegredir ve kalite yönetim süreçlerini beslemektedir.

- ÜBYS <https://ubys.comu.edu.tr>
- Bilgi paketi göstergeleri <https://ubys.comu.edu.tr/BIP/BusinessIntelligence/Indicator/Bologna>
- Proje Süreçleri Yönetim Sistemi (BAPSİS) <https://bapsis.comu.edu.tr/Default2.aspx>
- Akademik Veri Yönetim Sistemi (AVESİS) <https://avesis.comu.edu.tr>
- ÜBYS Program Değerlendirme Modülü (UMİS) <https://ozdegerlendirme.comu.edu.tr/account/login>
- ÇOMÜ Tek Hesap <https://hesap.comu.edu.tr/>
- ÇOMÜ Rektörlük İletişim Merkezi (RİMER) <https://ubys.comu.edu.tr/WishSuggestionComplaint/Index>
- ÇOMÜ İlan Bilgi Sistemi <https://ilan.comu.edu.tr/>
- Mezun Bilgi Sistemi <https://ubys.comu.edu.tr/GTS/Portal/home/index>
- Mevzuat Bilgi Sistemi <https://mevzuat.comu.edu.tr/>
- Bilgi İşlem Daire Başkanlığı Web Sayfası <https://bidb.comu.edu.tr/>

### A.3.2. İnsan kaynakları yönetimi

Üniversitemizin insan kaynaklarına ilişkin planlamaları ve politikası, üniversite akademik/idari personelinin atanması, özlük ve emeklilik işleri, idari personelin hizmet öncesi ve hizmet içi eğitim süreçlerinin gerçekleştirilmesine yönelik iş ve işlemleri Personel Daire Başkanlığı tarafından yürütülmektedir. Enstitümüz ihtiyaç duyduğu insan kaynağını Personel Daire Başkanlığına bildirilen talepler ile karşılamaktadır.

Lisansüstü Eğitim Enstitüsü Müdür, Müdür Yardımcıları, Enstitü Kurulu, Enstitü Yönetim Kurulları ve akademik/idari personelin görevleri, atanma ve çalışma esasları 2547 sayılı Yükseköğretim Kanununda tanımlanmıştır.

Lisansüstü Eğitim Enstitüsü'nde 1 Müdür, 2 Müdür yardımcısı ve 1 enstitü sekreteri ve ... idari personel görev yapmaktadır. Bu kadroların dışında yürütülen iş ve işlemlerde destek olaması için ... adet kısmi zamanlı öğrenci çalıştırılmaktadır. Personel görev dağılımları adil bir şekilde yapılmakta, şeffaflık ilkesi gereğince tüm personel ile resmi yazılar ve enstitü internet sayfası aracılığı ile paylaşılmaktadır. Personel ile yapılan toplantılarda geribildirimler alınmakta ve gerekli hallerde iyileştirmeler veya görev değişiklikleri yapılmaktadır.

**Olgunluk düzeyi:** 4 (Kurumda insan kaynakları yönetimi uygulamaları izlenmekte ve ilgili iç paydaşlarla değerlendirilerek iyileştirilmektedir.)

#### **Kanıtlar:**

- İdari Personel & Görev Dağılımı: <https://lee.comu.edu.tr/kurumsal/idari-personel-gorev-dagilimi-r25.html>
- İş Akış Şemaları: <https://lee.comu.edu.tr/kalite-guvencesi/ic-kontrol-r70.html>
- Enstitü Yönetimi: <https://lee.comu.edu.tr/kurumsal/enstitu-yonetimi-r12.html>
- Görev Tanımları: <https://lee.comu.edu.tr/kalite-guvencesi/ic-kontrol-r70.html>

- Oryantasyon: <https://lee.comu.edu.tr/kalite-guvencesi/paydas-iliskileri-r72.html>
- PUKÖ Döngüsü: <https://lee.comu.edu.tr/kalite-guvencesi/puko-dongusu-r69.html>
- RİMER: <https://rimer.comu.edu.tr/index>

### A.3.3. Finansal yönetim

Bütçe ödenekleri nispetinde, ödenek kalemlerinde aşağıdaki tabloda belirtilen harcamalar yapılmıştır.

	2023 BÜTÇE BAŞLANGIÇ ÖDENEĞİ	2023 GERÇEKLEŞME TOPLAMI	GERÇEK. ORANI
	TL	TL	%
BÜTÇE GİDERLERİ TOPLAMI	66337799,20	60904405,04	95
01 - Personel Giderleri	62698800,00	59171588,25	99
02 - Sosyal Güvenlik Kurumlarına Devlet Primi Giderleri	785457,20	785429,99	99,9
03 - Mal ve Hizmet Alım Giderleri	2853542,00	947386,80	32
05 - Cari Transferler	yok	yok	yok
06 - Sermaye Giderleri	yok	yok	yok

**Olgunluk düzeyi:** 4 (Kurumun genelinde finansal kaynakların yönetime ilişkin uygulamalar tanımlı süreçlere uygun biçimde yürütülmektedir.)

#### **Kanıtlar :**

- Stratejik Plan: <https://lee.comu.edu.tr/kalite-guvencesi/stratejik-eylem-plani-r76.html>
- Faaliyet Raporları: <https://lee.comu.edu.tr/kalite-guvencesi/ic-kontrol-r70.html>

### A.3.4. Süreç yönetimi

Enstitümüzde eğitim ve öğretim, araştırma ve geliştirme, toplumsal katkı ve yönetim sistemi süreç ve alt süreçleri tanımlanmıştır. Eğitim öğretim ve enstitü idari süreçlerine ilişkin İş Akış Şemaları hazırlanmış olup internet sayfamızda paylaşılmıştır. Yüksek Lisans veya doktora tez savunmasına girecek olan öğrencilerin sınav öncesinde, sınav sonrasında ve tez teslimi işlemlerinde izleyecekleri adımlar internet sayfasında belirtilmiştir. Yine tezsiz yüksek lisans programlarından mezun olacak durumdaki öğrencilerin dönem projelerinin tesliminde izleyecekleri adımlar internet sayfamızda belirtilmiştir.

Enstitümüzün kritik süreçlerine ilişkin önemli tarihler Akademik Takvimde belirlenmiş ve gerekli görüldüğünde takvime bağlı kalınarak, enstitü internet sayfasında paylaşılmıştır.

Enstitüye ilişkin yapılan etkinlikler, düzenlenecek organizasyonlar, personel görev tanımı ve görev dağılımları, Enstitüde görevli araştırma görevlerinin çalışma takvimi, müdür yardımcılarının sorumlu oldukları alanlar, personel iletişim bilgileri gibi veriler Enstitü internet



sayfasından tüm personel ile ve paydaşlarımızla paylaşılmaktadır.

**Olgunluk düzeyi :** 4 (Kurumda süreç yönetimi mekanizmaları izlenmekte ve ilgili paydaşlarla değerlendirilerek iyileştirilmektedir.)

***Kanıtlar:***

- *İş Akış Şemaları:* <https://lee.comu.edu.tr/kalite-guvencesi/ic-kontrol-r70.html>
- *Görev Tanımları:* <https://lee.comu.edu.tr/kalite-guvencesi/ic-kontrol-r70.html>
- *Stratejik Plan:* <https://lee.comu.edu.tr/kalite-guvencesi/stratejik-eylem-plani-r76.html>
- *Faaliyet Raporları:* <https://lee.comu.edu.tr/kalite-guvencesi/ic-kontrol-r70.html>
- *Organizasyon Şeması:* <https://lee.comu.edu.tr/kalite-guvencesi/kurumsal-bilgiler-r65.html>

**A.4. Paydaş Katılımı**

Enstitümüzde oluşturulan iç kalite güvence sistemi ile süreçlerin gözden geçirilerek sürekli iyileştirilmesi sağlanmaktadır. Enstitümüzde kalite kültürünün yaygınlaştırılması amacıyla yüksek bir motivasyonla iyileştirme çalışmaları, eğitimler, seminerler, konferanslar, bilgilendirme toplantıları, iç/dış paydaş toplantıları gerçekleştirilmektedir. Lisansüstü Eğitim Enstitüsü kalite güvence komisyonu paydaş ilişkileri ve katılımlarını sağlamak ve bu süreci takip etmektedir. Enstitümüz kalite güvence komisyonu daha fazla paydaş katılımını sağlayabilmek için komisyonda idari personele ve öğrenci üyeye yer vermiştir. Enstitümüzde her akademik yılın ilk ve ikinci yarısının başında yeni kayıtlanan öğrencilerimizle oryantasyon toplantıları gerçekleştirilmektedir.

Üniversitemiz Rektörlüğü'nce Eğitim-öğretim süreçlerini iyileştirmek amacıyla kurulan "Rektörlük İletişim Merkezi" (RİMER) üzerinden enstitümüze ulaşan talep, görüş, öneri ve şikayetler enstitümüzce kısa sürede sonuçlandırılmakta ve bu sayede enstitümüzün paydaşlar tarafından ulaşılabilir olması sağlanmaktadır.

***A.4.1. İç ve dış paydaş katılımı***

Enstitümüz İç ve dış paydaşlarının karar alma, yönetim ve iyileştirme süreçlerine katılım mekanizmaları tanımlanmıştır. Enstitümüze yeni kayıt yaptıran öğrencilere yönelik dönem başlarında düzenli olarak oryantasyon toplantıları gerçekleştirilmektedir. Enstitü Kurulu her yıl en az iki kez toplanmaktadır. Enstitü Anabilim/Anasanat Dalları ile e-posta, ubys sistemi gibi resmi iletişim kanalları aracılığıyla görüşülmektedir. Enstitümüzdeki akademik, eğitim-öğretim ve işve işlemlerin yürütülmesine katkıda bulunmak ve geliştirmek amaçlarıyla iç ve dış toplantıları gerçekleştirilmektedir. Gerçekleştirilen bu iç ve dış paydaş toplantıları şeffaf bir şekilde enstitümüz internet sayfasında haberleştirilerek paylaşılmaktadır.

Enstitümüz yönetimi ve Kalite Güvence Komisyonu paydaş ilişkilerinin geliştirilmesi ve iyileştirilmesine yönelik çalışmalarını sürdürmektedir.

**Olgunluk düzeyi:** 4 (Paydaş katılım mekanizmalarının işleyişi izlenmekte ve bağlı iyileştirmeler gerçekleştirilmektedir.)

***Kanıtlar:***

- *Kalite Güvence Komisyonu ve Faaliyetleri:* <https://lee.comu.edu.tr/kalite->

- [guvencesi/kalite-guvence-komisyonu-ve-faaliyetleri-r67.html](https://lee.comu.edu.tr/arsiv/haberler/2023-2024-akademik-yili-lisansustu-oryantasyon-pro-r394.html)
- Öğrenciler İçin Oryantasyon Toplantıları/Eğitimi:
  - <https://lee.comu.edu.tr/arsiv/haberler/2023-2024-akademik-yili-lisansustu-oryantasyon-pro-r394.html>
  - <https://lee.comu.edu.tr/arsiv/haberler/lisansustu-egitim-enstitusunda-bilimsel-arastirma--r410.html>
  - <https://lee.comu.edu.tr/arsiv/haberler/canakkale-onsekiz-mart-universitesi-lisansustu-egi-r422.html>
  - <https://lee.comu.edu.tr/arsiv/haberler/canakkale-onsekiz-mart-universitesi-lisansustu-egi-r423.html>
- Personel İçin Oryantasyon Toplantıları/Eğitimi:
  - <https://lee.comu.edu.tr/arsiv/haberler/lisansustu-egitim-enstitusunda-idari-personellere--r418.html>
  - <https://lee.comu.edu.tr/arsiv/haberler/canakkale-onsekiz-mart-universitesi-lisansustu-egi-r425.html>
- İç Paydaş Toplantıları:
  - <https://lee.comu.edu.tr/arsiv/haberler/lisansustu-egitim-enstitusu-kurumsal-iletisim-koor-r407.html>
  - <https://lee.comu.edu.tr/arsiv/haberler/canakkale-onsekiz-mart-universitesi-lisansustu-egi-r403.html>
  - <https://lee.comu.edu.tr/arsiv/haberler/canakkale-onsekiz-mart-universitesi-lisansustu-egi-r404.html>
  - <https://lee.comu.edu.tr/arsiv/haberler/canakkale-onsekiz-mart-universitesi-lisansustu-egi-r414.html>
  - <https://lee.comu.edu.tr/arsiv/haberler/lisansustu-egitim-enstitusu-idari-personel-oryanta-r406.html>
  - <https://lee.comu.edu.tr/arsiv/haberler/canakkale-onsekiz-mart-universitesi-lisansustu-egi-r415.html>
- Dış Paydaş Toplantıları:
  - <https://lee.comu.edu.tr/arsiv/haberler/canakkale-onsekiz-mart-universitesi-lisansustu-egi-r405.html>
  - <https://lee.comu.edu.tr/arsiv/haberler/izmir-ktip-celebi-universitesi-ikcu-ile-canakkale--r409.html>

#### A.4.2. Öğrenci geri bildirimleri

Enstitümüzde öğrencilerimiz tarafından bilinen, adil ve etkin bir şekilde çalışan ve denetlenen çeşitli kanallar mevcuttur. Aktif öğrenciler, mezunlar ve adaylar enstitümüze internet sayfamızda yer alan telefon numaraları, e-posta adresleri gibi iletişim bilgilerini kullanarak ulaşabilmektedir. Bunun yanında ÜBYS ve “Rektörlük İletişim Merkezi” (RİMER) üzerinden de enstitümüz ile iletişime geçilebilmektedir. Enstitümüzce, kullanılan yöntemlerin geçerli ve güvenilir olması, verilerin tutarlılığı ve temsil eder olması sağlanmıştır.

**Olgunluk Düzeyi:** 4 (Tüm programlarda öğrenci geri bildirimlerinin alınmasına ilişkin uygulamalar izlenmekte ve öğrenci katılımına dayalı biçimde iyileştirilmektedir. Geri bildirim sonuçları karar alma süreçlerine yansıtılmaktadır.)

#### **Kanıtlar:**



- RİMER: <https://rimer.comu.edu.tr/index>
- Öğrenciler İçin Formlar: <https://lee.comu.edu.tr/formlar/ogrenciler-icin-formlar-r8.html>

#### A.4.3. Mezun ilişkileri yönetimi

Mezunların işe yerleşme, eğitime devam, gelir düzeyi, işveren/ mezun memnuniyeti gibi istihdam bilgileri sistematik ve kapsamlı olarak toplanmakta, değerlendirilmekte, kurum gelişme stratejilerinde kullanılmaktadır. Enstitümüzde “Lisansüstü Eğitim Enstitüsü Yaşam, Kariyer ve Mezun İlişkileri Koordinatörlüğü Temsilcisi” görevlendirilmiştir.

**Olgunluk Düzeyi:** 3 (Kurumdaki programların genelinde mezun izleme sistemi uygulamaları vardır.)

#### Kanıtlar:

- ÇOMÜ Mezun Bilgi Sistemi <https://ubys.comu.edu.tr/GTS/Portal/home/index>
- ÇOMÜ Kurumsal Değerlendirme Sistemi Mezun Öğrenci İstatistikleri <https://ubys.comu.edu.tr/BIP/BusinessIntelligence/Students/GraduatedStudents>
- Mezun geri bildirimleri <https://kalite.comu.edu.tr/memnuniyet-anketleri-ve-sonuclari-r81.html>

### A.5. Uluslararasılaşma

Enstitümüz lisansüstü programlarındaki öğrenciler ilgili şartları sağladıkları takdirde lisansüstü eğitimlerinin belirli bir süresini başka bir yükseköğretim kurumunda geçirebilmektedir. Öğrencilerimiz Erasmus öğrenci değişim programları ile yurt dışında eğitim görme imkanına sahiptirler. Ayrıca, Erasmus programı sadece öğrenciler için değil öğretim elemanları için de değişim imkanı tanımaktadır. Bu sayede, enstitümüzde görev yapan akademik ve idari personelin karşılıklı değişimine olanak sağlamaktadır. Bu hususta üniversitemizin yurt içi ve yurt dışında anlaşmalı olduğu birçok üniversite mevcuttur.

Ayrıca üniversitemizin uluslararasılaşma hedefine katkı sağlayacak şekilde her yarıyıl Enstitümüz Anabilim/Anasanat Dallarında yabancı uyruklu öğrenciler için kontenjan ayrılmaktadır. Enstitü Kurulu ve ilgili mevzuatlar çerçevesinde gerekli şartları sağlayan yabancı uyruklu öğrenciler Enstitümüzde lisansüstü eğitimlerini tamamlayabilmektedir.

#### A.5.1. Uluslararasılaşma süreçlerinin yönetimi

Enstitümüz uluslararasılaşma sürecini öğrenciler ve öğretim elemanları üzerinden yönetmektedir. 2023 yılında Enstitümüze 33 erkek ve 30 kadın olmak üzere toplamda 63 yabancı uyruklu öğrenci Enstitümüze kayıt yaptırmıştır. Ayrıca Enstitümüz Anabilim/Anasanat dallarında uyruklu öğretim elemanları da görev yapmaktadır. Enstitümüzde değişim programlarına yönelik akademik koordinatörler atanmıştır.

Uluslararasılaşma süreçlerinin yönetimi ve organizasyonel yapısı kurumsallaşmıştır. Öğretim elemanı alım sürecinde ilgili yasal mevzuat takip edilmekte ve güncellemelere göre enstitümüzün yaklaşımı da güncellenmektedir. Yabancı öğrenci kabulünde ise süreç; üniversitenin ana stratejisi ve hedefleri ile yasal mevzuat çerçevesinde işletilmektedir. Enstitü Kurulu ve ilgili mevzuatlar çerçevesinde gerekli şartları sağlayan yabancı uyruklu adaylar Enstitümüzde lisansüstü eğitimlerini görebilirler.

**Olgunluk Düzeyi:** 4 (Uluslararasılaşma süreçlerinin yönetsel ve organizasyonel yapılanması izlenmekte ve iyileştirilmektedir.)

**Kanıtlar:**

- *Dış İlişkiler Koordinatörlüğü:* <https://iro.comu.edu.tr/>
- *Erasmus Koordinatörlüğü* <https://erasmus.comu.edu.tr/>
- *Mevlana Koordinatörlüğü* <https://mevlana.comu.edu.tr/>
- *Uluslararası Öğrenci Ofisi* <https://student.comu.edu.tr/>
- *Çanakkale Onsekiz Mart Üniversitesi Yabancı Uyruklu Öğrencilerin Lisansüstü Programlara Başvuru, Kabul ve Kayıt Yönergesi:* <https://cdn.comu.edu.tr/cms/lee/files/1182-canakkale-onsekiz-mart-universitesi-yabancı-uyrukl.pdf>
- *2023-2024 Eğitim-Öğretim Yılı Bahar Yarıyılı Yabancı Uyruklu Kontenjanları ve Başvuru Şartları:* <https://cdn.comu.edu.tr/cms/lee/files/3130-2023-2024-egitim-ogretim-yili-bahar-yariyili-yaban.pdf>
- <https://erasmus.comu.edu.tr/ikili-anlasma/genel-bilgi-ikili-anlasma-r147.html>
- <https://isbirligi.comu.edu.tr/uluslararasi-isbirligi-anlasmalari/anlasma-listesi-r20.html>
- <https://erasmus.comu.edu.tr/ikili-anlasma/anlasma-listesi-aktif-r150.html>

**A.5.2. Uluslararasılaşma kaynakları**

Enstitümüzde Erasmus değişim programından sorumlu olan bir koordinatör görevlendirilmiştir. Bunun yanında öğrencilerimizin değişim programlarındaki süreçlerinin takibinde ve işlemlerinin yürütülmesinde Enstitü Öğrenci İşleri personeli de destek vermektedir.

Uluslararasılaşmaya ayrılan ayrıca bir maddi kaynak bulunmamaktadır. İlgili çalışmalar yasal süreçlere bağlı olarak yürütülmektedir.

**Olgunluk Düzeyi:** 4 (Kurumda uluslararasılaşma kaynaklarının dağılımı izlenmekte ve iyileştirilmektedir.)

**Kanıtlar:**

- *Dış İlişkiler Koordinatörlüğü:* <https://iro.comu.edu.tr/>
- *Erasmus Koordinatörlüğü:* <https://iro.comu.edu.tr/>
- *Faaliyet Raporları:* <https://lee.comu.edu.tr/kalite-guvencesi/ic-kontrol-r70.html>

**A.5.3. Uluslararasılaşma performansı**

Enstitümüzde uluslararasılaşma faaliyetlerinin değerlendirilmesine ilişkin öğrenim hareketliliği ile gelen ve giden öğrenci sayıları takip edilmektedir. Bu verilen UBYS sistemi üzerinden işlenmektedir.

## B. EĞİTİM VE ÖĞRETİM

### B.1. Program Tasarımı, Değerlendirmesi ve Güncellenmesi

### **B.1.1. Programların tasarımı ve onayı**

Lisansüstü Eğitim Enstitüsü bünyesindeki programların yeterlilikleri, Türkiye Yükseköğretim Yeterlilikleri Çerçevesini esas alacak şekilde tanımlanmıştır. Enstitü, bünyesindeki programların tasarımını, öğretim programlarının amaçlarına ve öğrenme çıktılarına uygun olarak yapmakta Bologna AKTS Bilgi Paketi doluluk oranını yüksek tutmaya çalışmaktadır. Programların öğrenme çıktı ve program çıktıları uyumlu hale getirilmekte, seçmeli dersler belirlenirken iç ve dış paydaşların görüşleri alınmaktadır. Ayrıca Enstitü, program tasarım ve onayı için tanımlı süreçlere sahiptir.

Lisansüstü programların amaçları ve öğrenme çıktıları (kazanımları) oluşturulmuş, TYYÇ ile uyumu belirtilmiş, kamuoyuna ilan edilmiştir. Program yeterlilikleri belirlenirken kurumun misyon- vizyonu göz önünde bulundurulmuştur. Birimdeki tüm programların içerikleri ve ders bilgi paketleri varsa ulusal çekirdek programı, varsa ölçütler (örneğin akreditasyon ölçütleri vb.) dikkate alınarak hazırlanmıştır. Kazanımların ifade şekli öngörülen bilişsel, duyuşsal ve döngüsel seviyeyi açıkça belirtmektedir.

Lisansüstü program çıktılarının gerçekleştiğinin nasıl izleneceğine dair planlama yapılmıştır, özellikle kurumun ortak çıktıların ele alınma yöntem ve süreci ayrıntılı biçimde belirtilmeye çalışılmıştır. Öğrenme çıktılarının ve gerekli öğretim süreçlerinin yapılandırılmasında bölüm bazında ilke ve kurallar bulunmaktadır. Program düzeyinde yeterliliklerin hangi eylemlerle kazandırılacağı (yeterlilik-ders-öğretim yöntemi matrisleri) belirlenmiştir. Alan farklılıklarına göre yeterliliklerin hangi eğitim türlerinde (örgün, karma, uzaktan) kazandırılacağı tanımlıdır. Programların tasarımında, enstitü programlarının fiziksel ve teknolojik ihtiyaçları dikkate alınmaktadır.

**Olgunluk düzeyi:** 4 (Programların tasarım ve onay süreçleri sistematik olarak izlenmekte ve ilgili paydaşlarla birlikte değerlendirilerek iyileştirilmektedir.)

#### **Kanıtlar:**

- <https://ubys.comu.edu.tr/AIS/OutcomeBasedLearning/Home/Index?culture=tr-TR>
- <https://lee.comu.edu.tr/arsiv/haberler/comu-lisansustu-egitim-enstitusu-2023-yili-1-ensti-r342.html>
- <https://lee.comu.edu.tr/arsiv/haberler/lisansustu-egitim-enstitusu-2023-yili-4-enstitu-ku-r359.html>
- <https://lee.comu.edu.tr/arsiv/haberler/lisansustu-egitim-enstitusu-2023-yili-6-enstitu-ku-r370.html>
- *Çanakkale Onsekiz Mart Üniversitesi Lisansüstü Eğitim Enstitüsü bünyesinde yer alan yüksek lisans düzeyindeki programların öğretim planı ve program çıktıları için [tıklayınız.](#)*
- *Çanakkale Onsekiz Mart Üniversitesi Lisansüstü Eğitim Enstitüsü bünyesinde yer alan doktora düzeyindeki programların öğretim planı ve program çıktıları için [tıklayınız.](#)*
- *[Bilgi Yönetim Sistemi](#)*

### **B.1.2. Programın ders dağılım dengesi**

Lisansüstü Eğitim Enstitüsünde programların ders dağılımına ilişkin ilke, kural ve yöntemler enstitü yönetmeliği ve enstitü kurulunca alınan kararlar ile belirlenmiştir. Öğretim

programı (müfredat) yapısı zorunlu-seçmeli ders, alan-alan dışı ders dengesini gözetmekte, kültürel derinlik ve farklı disiplinleri tanıma imkânı vermektedir.

Programlarda ders sayısı ve haftalık ders saati öğrencinin akademik olmayan etkinliklere de zaman ayırabileceği şekilde düzenlenmiştir. Bu kapsamda geliştirilen ders bilgi paketlerinin amaca uygunluğu ve işlerliği izlenmekte ve bağlı iyileştirmeler yapılmaktadır.

**Olgunluk Düzeyi:** 4 (Programlarda ders dağılım dengesi izlenmekte ve iyileştirilmektedir.)

***Kanıtlar:***

- *Çanakkale Onsekiz Mart Üniversitesi Lisansüstü Eğitim Enstitüsü bünyesinde yer alan yüksek lisans düzeyindeki programların öğretim planı ve program çıktıları için tklayınız.*
- *Çanakkale Onsekiz Mart Üniversitesi Lisansüstü Eğitim Enstitüsü bünyesinde yer alan doktora düzeyindeki programların öğretim planı ve program çıktıları için tklayınız.*
- *Diploma Eki <https://ogrenciisleri.comu.edu.tr/diploma-eki.html>*
- *Enstitü Bünyesindeki Lisansüstü Programlar <https://lee.comu.edu.tr/kurumsal/anabilim-anasanat-dallari-r3.html>*
- *ÇOMÜ UMİS-ÜYBS Program Değerlendirme Modülü: <https://ozdegerlendirme.comu.edu.tr/account/login>*

***B.1.3. Ders kazanımlarının program çıktılarıyla uyumu***

Enstitümüz programlarındaki derslerin öğrenme kazanımları tanımlanmıştır olup program çıktıları ile dersin kazanımları Bologna süreci kapsamındaki bilgi paketleri ile sağlanmıştır. Ders kazanımları TYÇÇ doğrultusunda bilişsel, duyuşsal ve devinimsel seviyeyi açıkça belirtmektedir. Yine bilgi paketleri dahilinde ilgili derse yönelik yöntemsel, içeriksel, materyal bağlamındaki tüm bilgiler eksiksiz bir şekilde öğrencilere ve kamuya açık biçimde bulunmaktadır.

**Olgunluk düzeyi :** 4 (Ders kazanımlarının program çıktılarıyla uyumunun izlenmesi ve iyileştirilmesine yönelik çalışmalar devam etmektedir.)

***Kanıtlar:***

- *Çanakkale Onsekiz Mart Üniversitesi Lisansüstü Eğitim Enstitüsü bünyesinde yer alan yüksek lisans düzeyindeki programların öğretim planı ve program çıktıları için tklayınız.*
- *Çanakkale Onsekiz Mart Üniversitesi Lisansüstü Eğitim Enstitüsü bünyesinde yer alan doktora düzeyindeki programların öğretim planı ve program çıktıları için tklayınız.*

***B.1.4. Öğrenci iş yüküne dayalı ders tasarımı***

Lisansüstü Eğitim Enstitüsünde mevcut programlara ilişkin tüm derslerin AKTS değeri

enstitü internet sayfası üzerinden eğitim kataloğuna bağlantı verilerek paylaşılmakta, öğrenci iş yükü takibi ile doğrulanmaktadır. Öğrencilerin ders, yeterlilik, tez öneri ve tez/proje aşamaları iş yükü ve kredi çerçevesinde değerlendirilmektedir. Öğrenci iş yüküne dayalı tasarımda ortaya çıkan değişkenler(*salgın, afet vb.*) ve çeşitlilikler de göz önünde bulundurulmaktadır.

**Olgunluk düzeyi : 4** (Programlarda öğrenci iş yükü izlenmekte ve buna göre ders tasarımı güncellenmektedir.)

***Kanıtlar :***

Lisansüstü Eğitim Enstitüsü bünyesinde yer alan anabilim/anasanat dallarına ait AKTS ders bilgi paketleri\* (Uzaktan ve karma eğitim programları dahil) enstitü sitesinden ilgili anabilim/anasanat dalının üzerine tıklayarak ulaşabilmektedir. Enstitü sitesinden ilgili anabilim/anasanat dalına ulaşmak için **tıklayınız**.

***B.1.5. Programların izlenmesi ve güncellenmesi***

İç paydaşların ve dış paydaşların sürece katılımları sağlanarak programların gözden geçirilmesi ve değerlendirilmesi gerçekleştirilen toplantılar ile yapılmaktadır. İhtiyaç duyulan ders ve öğretim planı güncellemeleri her akademik yılın bahar döneminde nisan ayına kadar gerçekleştirilmektedir. Programların eğitim amaçları ve öğrenme çıktılarına ilişkin taahhütleri Bologna sistemiyle TYYÇ program ve öğrenme çıktısı matrisleriyle ÜBYS sistemi üzerinde güvence altındadır. Gözden geçirme faaliyetleri, ilgili İlgili Anabilim/Anasanat Dalı Başkanlarına gerçekleştirilen toplantılar sonucu yapılmaktadır. Enstitü Kurulu toplantılarında iç ve dış paydaşların önerileri dikkate alınmaktadır. Programların eğitim amaçlarına ilişkin hedeflerine ulaştığını Anabilim/Anasanat Dalı Başkanları izlemektedir.

**Olgunluk düzeyi : 4** (Program çıktıları bu mekanizmalar ile izlenmekte ve ilgili paydaşların görüşleri de alınarak güncellenmektedir.)

***Kanıtlar:***

- <https://ubys.comu.edu.tr/BIP/BusinessIntelligence/Indicator/Bologna>
- ÜBYS <https://ubys.comu.edu.tr/>
- <https://www.comu.edu.tr/haber-21533.html>
- <https://lee.comu.edu.tr/kalite-guvencesi/paydas-iliskileri-r72.html>

***B.1.6. Eğitim ve öğretim süreçlerinin yönetimi***

Enstitümüz eğitim ve öğretim süreçlerinin yönetilmesine ilişkin; organizsyonel yapılanma, bilgi yönetim sistemi ve insan kaynağına sahiptir. Programlarda öğrenme kazanımları, müfredat, eğitim hizmetinin verilme biçimi, öğretim yönetimi ve ölçme değerlendirme uyumu gibi süreçlerin takibi enstitü yönetimi ve ilgili Anabilim/Anasanat Dalı Başkanları koordinasyonunda yürütülmektedir. Bu süreçteki görev ve sorumluluklar tanımlanmıştır.

**Olgunluk düzeyi: 4** (Kurumda eğitim ve öğretim yönetim sistemine ilişkin uygulamalar izlenmekte ve izlem sonuçlarına göre iyileştirme yapılmaktadır.)

***Kanıtlar:***

- <https://ubys.comu.edu.tr/AIS/OutcomeBasedLearning/Home/Index?culture=tr-TR>
- <https://ubys.comu.edu.tr/>
- İş Akış Şemaları: <https://lee.comu.edu.tr/kalite-guvencesi/ic-kontrol-r70.html>
- Teşkilat Şeması ve Komisyonlar: <https://lee.comu.edu.tr/kalite-guvencesi/kurumsal-bilgiler-r65.html>

**B.2. Programların Yürütülmesi*****B.2.1. Öğretim yöntem ve teknikleri***

Lisansüstü Eğitim Enstitüsündeki mevcut programların öğretim yöntemi öğrenciyi aktif kılan ve etkileşimli öğrenme odaklıdır. Tüm eğitim türleri içerisinde (örgün, uzaktan, karma) o eğitim türünün doğasına uygun; öğrenci merkezli, yetkinlik temelli, süreç ve performans odaklı disiplinlerarası, bütünlüğü, vaka/uygulama temelinde öğrenmeyi önceleyen yaklaşımlara yer verilir. Bilgi aktarımından çok derin öğrenmeye, öğrenci ilgi, motivasyon ve bağlılığına odaklanılmıştır.

Programların örgün eğitim süreçleri yüksek lisans ve doktora öğrencilerini kapsayan; teknolojinin sunduğu olanaklar ve ters yüz öğrenme, proje temelli öğrenme gibi yaklaşımlarla zenginleştirilmektedir. Öğrencilerinin araştırma süreçlerine katılımı müfredat, yöntem ve yaklaşımlarla desteklenmektedir. Tüm bu süreçlerin uygulanması, kontrol edilmesi ve gereken önlemlerin alınması sistematik olarak değerlendirilmektedir.

**Olgunluk düzeyi : 4** (Öğrenci merkezli uygulamalar izlenmekte ve ilgili iç paydaşların katılımıyla iyileştirilmektedir.)

***Kanıtlar:***

- <https://ubys.comu.edu.tr/AIS/OutcomeBasedLearning/Home/Index?culture=tr-TR>
- Özdeğerlendirme Raporları: <https://lee.comu.edu.tr/kalite-guvencesi/ic-kontrol-r70.html>

***B.2.2. Ölçme ve değerlendirme***

Enstitümüzde öğrenci merkezli ölçme ve değerlendirme, yetkinlik ve performans temelinde yürütülmekte ve öğrencilerin kendini ifade etme olanakları mümkün olduğunca çeşitlendirilmektedir. Ölçme ve değerlendirmenin sürekliliği (çoklu sınav olanakları (Ödev/Yazılı/Sözlü); bazıları süreç odaklı olarak ödev, proje, portfolyo gibi yöntemlerle sağlanmakta, çıktı temelli değerlendirme yapılmaktadır.

Ders kazanımlarına ve eğitim türlerine (örgün, uzaktan, karma) uygun sınav yöntemleri planlamakta ve uygulanmaktadır. Ölçme ve değerlendirme uygulamalarının zaman ve kişiler arasında tutarlılığı ve güvenilirliği sağlanmaktadır. Bu iyileştirmelerin

duyurulması, uygulanması, kontrolü, hedeflerle uyumu ve alınan önlemler irdelenmektedir.

**Olgunluk düzeyi:** 4 (Öğrenci merkezli ölçme ve değerlendirme uygulamaları izlenmekte ve ilgili iç paydaşların katılımıyla iyileştirilmektedir.)

***Kanıtlar:***

- <https://www.mevzuat.gov.tr/mevzuat?MevzuatNo=36045&MevzuatTur=8&MevzuatTertip=5>
- <https://cdn.comu.edu.tr/cms/ogrenciisleri/files/406-canakkale-onsekiz-mart-universitesi-avrupa-kredi-t.pdf>
- <https://cdn.comu.edu.tr/cms/lee/files/1191-turkiye-disindaki-yuksekogretim-kurumlarindan-mezu.pdf>
- <https://cdn.comu.edu.tr/cms/lee/files/291-canakkale-onsekiz-mart-universitesi-lisansustu-egi.pdf>

***B.2.3. Öğrenci kabulü, önceki öğrenmenin tanınması ve kredilendirilmesi\****

Enstitümüz Doktora-Sanatta Yeterlilik, Tezli Yüksek Lisans, Tezsiz Yüksek Lisans, Uzaktan Öğretim Tezsiz Yüksek Lisans programlarında, lisans ve ön lisans programlarının öğrenci alım süreçlerinden farklı bir öğrenci kabul süreci yürütmektedir. Gerek kayıtlanma modülü gerekse akademik takvim enstitüdeki iş süreçlerinin yürütülmesine uygun biçimde tasarlanmakta ve süreçlerin kusursuz yürütülmesi için gerektiğinde özel modüller de kullanılabilir.

**Olgunluk düzeyi:** 4 (Öğrenci kabulü, önceki öğrenmenin tanınması ve kredilendirilmesine ilişkin süreçler izlenmekte, iyileştirilmekte ve güncellemeler ilan edilmektedir.)

***Kanıtlar:***

- <https://www.mevzuat.gov.tr/mevzuat?MevzuatNo=36045&MevzuatTur=8&MevzuatTertip=5>
- <https://cdn.comu.edu.tr/cms/ogrenciisleri/files/406-canakkale-onsekiz-mart-universitesi-avrupa-kredi-t.pdf>
- <https://lee.comu.edu.tr/kurumsal/mevzuat-r18.html>

***B.2.4. Yeterliliklerin sertifikalandırılması ve diploma***

Enstitümüzde yeterliliklerin onayı, mezuniyet koşulları, mezuniyet karar süreçleri açık, anlaşılır, kapsamlı ve tutarlı şekilde tanımlanmış ve internet sayfamız aracılığıyla kamuoyu ile paylaşılmıştır. Sertifikalandırma ve diploma işlemleri bu tanımlı sürece uygun olarak yürütülmekte, izlenmekte ve gerekli önlemler alınmaktadır.



**Olgunluk düzeyi:** 4 (Uygulamalar izlenmekte ve tanımlı süreçler iyileştirilmektedir.)

**Kanıtlar:**

- <https://www.mevzuat.gov.tr/mevzuat?MevzuatNo=36045&MevzuatTur=8&MevzuatTertip=5>
- <https://cdn.comu.edu.tr/cms/ogrenciisleri/files/407-canakkale-onsekiz-mart-universitesi-diploma-diplom.pdf>
- <https://ogrenciisleri.comu.edu.tr/diploma-eki.html>
- <https://lee.comu.edu.tr/tez-islemleri/sinav-oncesi-islemleri-ve-sinav-sureci-r53.html>
- <https://lee.comu.edu.tr/tez-islemleri/tez-teslim-sureci-r54.html>

### B.3. Öğrenme Kaynakları ve Akademik Destek Hizmetleri

Enstitümüz eğitim ve öğretim faaliyetlerini yürütmek için uygun kaynaklara ve altyapıya sahiptir. Öğrenme imkanlarının tüm öğrenciler için yeterli ve erişilebilir olması güvence altına alınmıştır.

#### B.3.1. Öğrenme ortam ve kaynakları

Lisansüstü Eğitim Enstitüsü öğrencileri derslerini anabilim dalı başkanlıklarının bulunduğu Fakülte ve Yüksekokullarda yapmaktadır. Bunun yanında Enstitümüzün bulunduğu binada bulunan beş (5) adet derslikte tez savunma sınavları ve dersler yapılmaktadır. Enstitüde bulunan masaüstü ve dizüstü bilgisayarlar, fotokopi/faks makineleri, projeksiyon cihazları, Projeksiyon Perdeleri, akademik, öğrenci ve idari işlerin faaliyetlerinde kullanılmaktadır.

Üniversite Bilgi Yönetim Sistemi (ÜBYS) Akademik ve idari personel ile öğrenci erişimli olup kurum içi ve kurum dışı tüm yazışmalar ve öğrencilerin başvuru aşamasından mezuniyet işlemlerine kadar tüm işlemler, ÜBYS üzerinden elektronik olarak yapılmaktadır.

Enstitümüz öğrencileri, üniversitemizin kütüphanesinden ve sağladığı imkanlardan yararlanmaktadır. Merkez Kütüphane, Terzioğlu Yerleşkesindeki 5.000 m<sup>2</sup> kapalı alana sahip mevcut binasında hizmet vermektedir. 2014 yılında kullanıma açılan ek binası ile birlikte 8000 m<sup>2</sup> kapalı alanda 1000 kişilik oturma alanı, 17 km raf uzunluğuna sahiptir. Basılı ve elektronik koleksiyonu ile öğrenci, akademisyen ve idari personele hizmet vermektedir. Kütüphane, öğrencilerin grup çalışmalarına da olanak sağlayacak seminer salonu ve grup çalışma odalarına sahiptir. ÇOMÜ Merkez Kütüphanesi resmî tatil günleri de dahil olmak üzere 7 gün 24 saat öğrencilerin kullanımına açıktır.

Lisansüstü Eğitim Enstitüsü Terzioğlu Yerleşkesinde yer alan Sağlık Hizmetleri Meslek Yüksekokulu ve Lisansüstü Eğitim Enstitüsü Binasında B. Blokta yer almaktadır. Lisansüstü Eğitim Enstitüsü'ne yönelik fiziki alt yapı bilgileri aşağıdaki gibidir;

Zemin Kat	Birinci Kat	İkinci Kat	Üçüncü Kat
Muhasebe Ayniyat	Fen Bilimleri Sağlık Bilimleri	Sosyal Bilimler Eğitim Bilimleri	Eğitim Alanı



**Olgunluk Düzeyi:** 4 (Öğrenme kaynaklarının geliştirilmesine ve kullanımına yönelik izleme ve iyileştirme yapılmaktadır.)

**Kanıtlar:**

- ÜBYS <https://ubys.comu.edu.tr/>
- Kütüphane: <https://lib.comu.edu.tr/>
- Enstitümüz Hakkında: <https://lee.comu.edu.tr/kalite-guvencesi/kurumsal-bilgiler-r65.html>

**B.3.2. Akademik destek hizmetleri**

Enstitümüzde akademik danışmanlık işlemleri ilgili yönetmelikler çerçevesinde, ilgili anabilim/anasanat dalı başkanlıklarının önerisi dikkate alınarak Enstitü Yönetim Kurulu tarafından atanmaktadır. Öğrencilerimizin ders kayıt ve akademik gelişim süreçleri takip edilmektedir. Ayrıca, akademik ve kariyer planlamasına ilişkin sorunlara yönelik de destek olunmaktadır.

**Olgunluk Düzeyi:** 4 (Kurumda öğrencilerin akademik gelişimi ve kariyer planlamasına ilişkin uygulamalar izlenmekte ve öğrencilerin katılımıyla iyileştirilmektedir.)

**Kanıtlar:**

- <https://www.mevzuat.gov.tr/mevzuat?MevzuatNo=36045&MevzuatTur=8&MevzuatTertip=5>
- ÇOMÜ\_PDR\_Birimi <https://sks.comu.edu.tr/psikolojik-danismanlik-ve-rehberlik-birimi-r33.html>
- Engelsiz\_ÇOMÜ\_Öğrenci\_Birimi <https://ekb.comu.edu.tr/>
- Öğrenci\_Yaşam\_Kariyer\_Mezun\_İlişkileri\_Koordinatörlüğü <https://omik.comu.edu.tr/>
- Mezun Bilgi Sistemi: <https://comu.raklet.com/>

**B.3.3. Tesis ve altyapılar**

Enstitümüz ÇOMÜ Terzioğlu Yerleşkesinde yer alan Sağlık Hizmetleri Meslek Yüksekokulu Binasında B Blokta yer almaktadır. Lisansüstü Eğitim Enstitüsüne yönelik fiziki alt yapı bilgileri aşağıdaki gibidir;

Zemin Kat Muhasebe Ayniyat	Birinci Kat Fen Bilimleri Sağlık Bilimleri	İkinci Kat Sosyal Bilimler Eğitim Bilimleri	Üçüncü Kat Eğitim Alanı
2 Çalışma ofisi	10 Çalışma Ofisi (119,68 m <sup>2</sup> )	10 Çalışma Ofisi (119.68m <sup>2</sup> ) Konferans Salonu ve Toplantı Odası (Ortak Kullanım Alanı)	2 Arşiv Fen Bilimleri (45 m <sup>2</sup> ) 2 Arşiv Sosyal Bilimler (76 m <sup>2</sup> )

1 Arşiv 1 Depo	1 Arşiv 1 Fotokopi-Faks 1 Çay Ocağı, 2 WC	1 Arşiv 1 Fotokopi- Faks 1 Çay Ocağı , WC	5 Derslik (193 m <sup>2</sup> ), 1 WC
-------------------	--	--	--

### **Enstitü Öğrencilerinin Beslenme Durumu;**

Lisansüstü Eğitim Enstitüsü öğrencilerine, akademik ve idari personele beslenme hizmeti olarak, Üniversitemiz Sağlık Kültür ve Spor Dairesi Başkanlığınca Öğrenci Sosyal Etkinlik Merkezinde (ÖSEM) ve Üniversitemizin tüm birimlerinde hizmet sunulmakta olup ayrıca Enstitü giriş katında bulunan kantin tüm ek gıda ihtiyaçlarını karşılamaktadır.

### **Enstitü Öğrencilerinin Sağlık Durumu;**

Öğrenciler, sağlık ile ilgili sorunlarında, Çanakkale Onsekiz Mart Üniversitesi Araştırma ve Uygulama Hastanesi, Çanakkale Devlet Hastanesi, Sağlık Ocağı ve diğer Sağlık Kurumlarından faydalanmaktadır.

### **Öğrencilerin Kütüphaneden Yararlanma Durumu;**

Üniversitemiz Kampüsünde bulunan kütüphaneler her tür basılı ve elektronik yayın araştırma, uygulama ve hizmetler öğrencilerimizin kullanımına açıktır.

Tesis ve altyapılar (yemekhane, yurt, teknoloji donanımlı çalışma alanları; sağlık, ulaşım, bilişim hizmetleri, uzaktan eğitim altyapısı) ihtiyaca uygun nitelik ve niceliktedir, erişilebilirdir ve öğrencilerin bilgisine/kullanımına sunulmuştur. Tesis ve altyapıların kullanımı irdelenmektedir.

**Olgunluk düzeyi :** 4 (Tesis ve alt yapının kullanımı izlenmekte ve ihtiyaçlar doğrultusunda iyileştirilmektedir.)

### **Kanıtlar:**

- <https://bidb.comu.edu.tr/tr/sayfa/uzaktan-ogretim-politikamiz-9.html>
- <https://cdn.comu.edu.tr/cms/lee/files/291-canakkale-onsekiz-mart-universitesi-lisansustu-egi.pdf>
- *Mezun Bilgi Sistemi:* <https://comu.raklet.com/>
- *Faaliyet Raporu:* <https://lee.comu.edu.tr/kalite-guvencesi/ic-kontrol-r70.html>

### **B.3.4. Dezavantajlı gruplar**

Çanakkale Onsekiz Mart Üniversitesinde planlanan ve uygulanan engelsiz üniversite için çeşitli uygulamalar mevcuttur. Üniversitede bu yönde uygulamalar irdelenmektedir. Uzaktan eğitim altyapısı, dezavantajlı öğrencilerin eğitim olanaklarına erişiminde kullanılmaktadır.

**Olgunluk Düzeyi:** 4 (Dezavantajlı grupların eğitim olanaklarına erişimine yönelik uygulamalar izlenmekte ve dezavantajlı grupların görüşleri de alınarak iyileştirilmektedir.)

### **Kanıtlar :**

*Engelsiz ÇOMÜ Öğrenci Birimi* <https://ekb.comu.edu.tr/>

### **B.3.5. Sosyal, kültürel, sportif faaliyetler**

Üniversitemiz kampüslerinde öğrencilerin kullanımına açık olan tenis kortları, futbol

ve basketbol sahaları, kapalı yüzme havuz, kapalı spor salonları, Troya Kültür Merkez ve Mehmet Akif Ersoy Gençlik Merkezi, ÖSEM (Öğrenci Sosyal Etkinlik Merkezi) bulunmaktadır. Üniversitemizde her yıl yaklaşık yirmi bin kişinin katıldığı ‘Öğrenci Şenlikleri’ gerçekleştirilmektedir. ÇOMÜ Dardanos Yerleşkesinde gerçekleşen şenlik süresince öğrenci toplulukları ve davetli sanatçılar tarafından çeşitli etkinlikler, spor müsabakaları gerçekleştirilmektedir. Üniversite Kültür Hizmetleri Şube Müdürlüğü ve Spor Hizmetleri Şube Müdürlüğü bünyesinde toplam farklı alanlarda faaliyet gösteren öğrenci toplulukları bulunmaktadır.

**Olgunluk Düzeyi:** 4 (Sosyal, kültürel ve sportif faaliyet mekanizmaları izlenmekte, ihtiyaçlar/talepler doğrultusunda faaliyetler çeşitlendirilmekte ve iyileştirilmektedir.)

***Kanıtlar:***

- <https://lee.comu.edu.tr/arsiv/haberler/lisansustu-egitim-enstitusu-3-donem-mezuniyet-tore-r402.html>
- <https://lee.comu.edu.tr/arsiv/haberler/lisansustu-ogrenciler-icin-uluslararası-dolasim-fi-r433.html>
- <https://lee.comu.edu.tr/arsiv/haberler/canakkale-onsekiz-mart-universitesi-lisansustu-egi-r423.html>

#### **B.4. Öğretim Kadrosu**

Enstitümüz öğretim kadrosu Üniversitemiz fakülte, yüksekokul ve meslek yüksekokulları kadrolarında bulunan aynı zamanda Enstitü bünyesinde faaliyet gösteren Anabilim/Anasanat Dalı Başkanlıklarında görev yapan öğretim elemanlarından oluşmaktadır.

##### ***B.4.1. Atama, yükseltme ve görevlendirme kriterleri***

Enstitümüz öğretim elemanı atama, yükseltme ve görevlendirme kriterlerinde Üniversitemizin ilgili yönergelerine uygun hareket etmektedir. Öğretim elemanı atama, yükseltme ve görevlendirme süreç ve kriterleri belirlenmiş ve kamuoyuna açıktır. İlgili süreç ve kriterler akademik liyakati gözetip, fırsat eşitliğini sağlayacak niteliktedir. Öğretim elemanı ders yükü ve dağılım dengesi yönetilir ve şeffaf olarak paylaşılır. Enstitünün öğretim üyesinden beklentisi tüm öğretim elemanlarınca bilinir.

Kadrolu olmayan öğretim elemanı seçimi ve yarıyıl sonunda performanslarının değerlendirilmesi şeffaf, etkin ve adildir; kurumda eğitim-öğretim ilkelerine ve kültürüne uyum gözetilmektedir.

**Olgunluk düzeyi :** 3 (Kurumun tüm alanlar için tanımlı ve paydaşlarca bilinen atama, yükseltme ve görevlendirme kriterleri uygulanmakta ve karar almalarda (eğitim-öğretim kadrosunun işe alınması, atanması, yükseltilmesi ve ders görevlendirmeleri vb.) kullanılmaktadır.)

***Kanıtlar:***

- Atama , Yükseltme Kriterleri <https://personel.comu.edu.tr/mevzuatlar/akademik-kadro-atama-kriterleri-r7.html>
- ÇOMÜ İlan Bilgi Sistemi <https://ilan.comu.edu.tr/>
- Personel Daire Başkanlığı <https://personel.comu.edu.tr/>
- <https://lee.comu.edu.tr/kurumsal/anabilim-anasanat-dallari-r3.html>

### **B.4.2. Öğretim yetkinlikleri ve gelişimi**

Enstitümüzde tüm öğretim elemanlarının etkileşimli-aktif ders verme yöntemlerini ve uzaktan eğitim süreçlerini öğrenmeleri ve kullanmaları için sistematik eğitimcilerin eğitimi etkinlikleri (kurs, çalıştay, ders, seminer vb) ve bunu üstlenecek/ gerçekleştirecek öğretme-öğrenme merkezi yapılanması vardır.

Öğretim elemanlarının pedagojik ve teknolojik yeterlilikleri olanaklar çerçevesinde artırılmaktadır. Enstitünün öğretim yetkinliği ve bunu geliştirme performansı değerlendirilmektedir.

**Olgunluk düzeyi :** 3 (Kurumun genelinde öğretim elemanlarının öğretim yetkinliğini geliştirmek üzere uygulamalar vardır.)

#### **Kanıtlar:**

- <https://lee.comu.edu.tr/formlar/ogretim-uyeleri-icin-formlar-r9.html>
- <https://comuzem.comu.edu.tr/video-konferans-sistemi-r19.html>
- <https://destek.comu.edu.tr/makale/ubys-ek-ders-dokumanlari>

### **B.4.3. Eğitim faaliyetlerine yönelik teşvik ve ödüllendirme**

Enstitümüz bünyesindeki programlarda görev yapan öğretim elemanları için "yaratıcı/yenilikçi eğitim fonu"; yarışma ve rekabeti artırmak üzere teşvik edici uygulamalar vardır. Eğitim ve öğretimi önceliklendirmek üzere yükseltme kriterlerinde yaratıcı eğitim faaliyetlerine yer verilir.

Teşvik ve ödül uygulamaları birim geneline yayılmış olup, izlenmekte ve iyileştirilmektedir. İçselleştirilmiş, sistematik, sürdürülebilir ve örnek gösterilebilir uygulamalar bulunmaktadır.

**Olgunluk düzeyi :** 3 (Teşvik ve ödüllendirme uygulamaları kurum geneline yayılmıştır.)

#### **Kanıtlar:**

- <https://mevzuat.comu.edu.tr/detay.php?sayino=20/04-1144>
- <https://www.comu.edu.tr/duyuru-22226.html>

## **C. ARAŞTIRMA VE GELİŞTİRME**

Enstitümüz, Araştırma ve Geliştirme politikası olarak Üniversitemiz Araştırma ve Geliştirme Politikası'nı benimsemiştir.

### **C.1. Araştırma Süreçlerinin Yönetimi ve Araştırma Kaynakları**

#### **C.1.1. Araştırma süreçlerinin yönetimi**

Üniversitemiz, 2021-2025 Stratejik Planında belirlediği öncelikli alanlar çerçevesinde kalite odaklı, yenilikçi ve girişimci yönüyle araştırma temelli, uluslararası alanda güçlü bir

Üniversite olmak misyonuyla ve araştırma üniversitesi adayı olma hedefiyle uluslararası ve bilimsel standartlar doğrultusunda, katma değer yaratabilecek Ar-Ge faaliyetleri yürüterek ve bu kapsamda elde edilen verilerin yaygın etkisini artırarak bölgesine, ülkesine ve dünyaya bilimsel ve toplumsal açıdan nitelikli katkı sunmayı hedeflemektedir.

Bu kapsamda Üniversitemiz, tüm akademik birimlerinin ulusal ve uluslararası düzeyde nitelikli ve özgün bilimsel araştırmalar gerçekleştirmesini, Ar-Ge çalışmalarında, öncelikli ve interdisipliner araştırma alanlarına yönelik nitelikli bilimsel çalışmaların desteklenmesini, insan kaynağının akademik beceri, yetkinlik, nitelik ve etkin araştırma yapabilme kapasitesinin arttırılmasını, protokoller gerçekleştirerek sektör ile olan ilişkilerin güçlendirilmesini, elde edilen bilgiyi, etki değeri yüksek araçlarla ulusal ve uluslararası toplum ile paylaşmayı, patent, tescil, faydalı model ve telif hakkı gibi çıktıları arttırmayı ilke edinmiştir.

**Olgunluk düzeyi:** 4 (Kurumda araştırma süreçlerinin yönetimi ve organizasyonel yapısının işlerliği ile ilişkili sonuçlar izlenmekte ve önlemler alınmaktadır.)

***Kanıtlar:***

- <https://lee.comu.edu.tr/kalite-guvencesi/stratejik-eylem-plani-r76.html>
- <https://lee.comu.edu.tr/kalite-guvencesi/ic-kontrol-r70.html>
- <http://troyacademy.dergi.comu.edu.tr/>
- <http://jarna.dergi.comu.edu.tr/>
- <https://lee.comu.edu.tr/arsiv/haberler/lisansustu-egitim-enstitusunde-bilimsel-arastirma--r410.html>
- <https://www.canakkaleteknopark.com.tr/>

***C.1.2. İç ve dış kaynaklar***

Enstitümüzde yapılan lisansüstü tez araştırmaları, bilimsel araştırma projeleri (BAP) kapsamında desteklenmekte ve bu şekilde tez araştırmaları için öğrencilerimiz ile danışmanları mali destekten yararlanabilmektedir. Üniversitemiz Bilimsel Araştırma Projeleri (BAP) Koordinasyon Biriminin faaliyetleri bu kapsamda sürdürülmektedir. Enstitümüz internet sayfasında BAP projeleri için hazırlanan dokümanlara ulaşılabilir.

Lisansüstü Tez Projeleri; “Yüksek Lisans Tez Projesi” veya “Doktora Tez Projesi/Sanatta Yeterlik Projesi” şeklinde olabilir. Bu projelerin yürütücüsü tez danışmanı, öğrenciler ise araştırmacı statüsündedir. Öğrenciler ayrıca araştırma becerilerinin arttırılmasına yönelik faaliyetler kapsamında BAP projelerinde bursiyer olarak desteklenmeleri mümkündür. BAP Projeleri hakkında detaylı bilgiler, “Bilimsel Araştırma Projeleri Yönergesi”nde bulunmaktadır.

Ayrıca TÜBİTAK başta olmak üzere çeşitli kurumlar tarafından desteklenen araştırma projelerinde yer almaktadırlar. Öğretim elemanları ve öğrencilerimiz Üniversite kütüphanesinden yararlanmaktadırlar. Öğrencilerimiz enstitüye kayıtlandıktan sonra kendilerine verilen e-posta adresleri ve şifreleriyle uzaktan erişim ile e-dergiler, süreli yayın, veritabanları gibi dokümanlara ulaşabilmektedir.

**Olgunluk düzeyi :** 4 (Kurumda araştırma kaynaklarının yeterliliği ve çeşitliliği izlenmekte ve iyileştirilmektedir)

***Kanıtlar :***

- <https://lib.comu.edu.tr/>
- <https://lee.comu.edu.tr/kalite-guvencesi/stratejik-eylem-plani-r76.html>
- <https://lee.comu.edu.tr/kalite-guvencesi/ic-kontrol-r70.html>
- <https://lee.comu.edu.tr/arsiv/haberler/lisansustu-egitim-enstitusunde-bilimsel-arastirma--r410.html>
- <https://lee.comu.edu.tr/arsiv/haberler/enerji-kaynaklari-ve-yonetimi-tubitak-bideb-2211-c-r430.html>
- <https://lee.comu.edu.tr/arsiv/haberler/doktora-ogrencimizin-basarisi-r412.html>
- <https://lee.comu.edu.tr/arsiv/haberler/doktora-ogrencimizin-basarisi-r413.html>
- <https://lee.comu.edu.tr/arsiv/haberler/doktora-ogrencimizin-basarisi-r356.html>
- <https://lee.comu.edu.tr/arsiv/haberler/lisansustu-egitim-enstitusu-ogrencisinin-basarisi-r348.html>
- <https://lee.comu.edu.tr/arsiv/haberler/lisansustu-egitim-enstitusu-ogrencisinin-basarisi-r339.html>
- <https://lee.comu.edu.tr/arsiv/haberler/lisansustu-egitim-enstitusu-ogrencisinin-basarisi-r331.html>
- <https://lee.comu.edu.tr/arsiv/haberler/lisansustu-egitim-enstitusu-ogrencilerinin-basarisi-r325.html>
- <https://lee.comu.edu.tr/arsiv/haberler/lisansustu-egitim-enstitusu-ogrencisinin-basarisi-r322.html>

### ***C.1.3. Doktora programları ve doktora sonrası imkanlar***

Enstitümüz bünyesinde faaliyet gösteren ... adet doktora/sanatta yeterlik programı mevcuttur. Bu programların başvuru süreçlerine ilişkin bilgiler Çanakkale Onsekiz Mart Üniversitesi Lisansüstü Eğitim ve Öğretim Yönetmeliği kapsamında hazırlanan İş Akış Şemalarında belirtilmiştir. Ayrıca her dönem Enstitü tarafından hazırlanan başvuru kılavuzları internet sayfamızda ilan edilmektedir.

Mezuniyet koşullarını sağlayarak mezun olan öğrencilerimiz kendi alanlarında akademi, özel sektör ya da kamu kurumlarında iş bulabilmektedir. Mezunlarımız ile iletişim ve istatistiksel çalışmaları, üniversitemiz Yaşam, Kariyer ve Mezun İlişkileri Koordinatörlüğü yürütmektedir. Enstitümüzde akademik kadro statüsü bulunmadığından mezunlarımızı işe alma politikası uygulanmamaktadır.

**Olgunluk düzeyi** : 3 (Kurumda araştırma politikası, hedefleri ve stratejileri ile uyumlu doktora programları ve doktora sonrası imkanlar yürütülmektedir.)

#### ***Kanıtlar :***

- <https://lee.comu.edu.tr/kalite-guvencesi/programlar-ve-egitim-ogretim-bilgi-sistemi-r71.html>
- <https://lee.comu.edu.tr/kalite-guvencesi/swot-analizi-r68.html>

## **C.2. Araştırma Yetkinliği, İş birlikleri ve Destekler**

Lisansüstü Eğitim Enstitüsü, öğretim elemanlarının araştırma yetkinliğinin sürdürmek ve iyileştirmek için olanaklar sunmalıdır.

### ***C.2.1. Araştırma yetkinlikleri ve gelişimi***

Lisansüstü Eğitim Enstitüsünde doktora derecesine sahip araştırmacı oranı, doktora

derecesinin alındığı kurumların dağılımı; kümelenme/ uzmanlık birikimi, araştırma hedefleri ile örtüşme konularının analizi, hedeflerle uyumu irdelenmektedir.

**Olgunluk düzeyi** : 3 (Kurumun genelinde öğretim elemanlarının araştırma yetkinliğinin geliştirilmesine yönelik uygulamalar yürütülmektedir.)

**Kanıtlar:**

- <https://avesis.comu.edu.tr/>

**C.2.2. Ulusal ve uluslararası ortak programlar ve ortak araştırma birimleri**

Çanakkale Onsekiz Mart Üniversitesinde ikili iş birliklerini, protokolleri, disiplinlerarası girişimleri, sinerji yaratacak ortak girişimleri özendirecek mekanizmalar mevcuttur ve etkindir. Ortak araştırma veya lisansüstü programları, araştırma ağlarına katılım, ortak araştırma birimleri varlığı, ulusal ve uluslararası iş birlikleri gibi çoklu araştırma faaliyetleri tanımlanmıştır, desteklenmektedir ve sistematik olarak irdelenerek kurumun hedefleriyle uyumlu iyileştirmeler gerçekleştirilmektedir.

**Olgunluk düzeyi** : 4 (Kurumda ulusal ve uluslararası düzeyde kurum içi ve kurumlar arası ortak programlar ve ortak araştırma faaliyetleri izlenmekte ve ilgili paydaşlarla değerlendirilerek iyileştirilmektedir.)

**Kanıtlar:**

- <https://erasmus.comu.edu.tr/ikili-anlasma/genel-bilgi-ikili-anlasma-r147.html>
- <https://isbirligi.comu.edu.tr/uluslararasi-isbirligi-anlasmalari/anlasma-listesi-r20.html>
- <https://erasmus.comu.edu.tr/ikili-anlasma/anlasma-listesi-aktif-r150.html>
- Çanakkale Onsekiz Mart Üniversitesi Yabancı Uyruklu Öğrencilerin Lisansüstü Programlara Başvuru, Kabul ve Kayıt Yönergesi: <https://cdn.comu.edu.tr/cms/lee/files/1182-canakkale-onsekiz-mart-universitesi-yabanci-uyrukl.pdf>
- 2023-2024 Eğitim-Öğretim Yılı Bahar Yarıyılı Yabancı Uyruklu Kontenjanları ve Başvuru Şartları: <https://cdn.comu.edu.tr/cms/lee/files/3130-2023-2024-egitim-ogretim-yili-bahar-yariyili-yaban.pdf>

**C.3. Araştırma Performansı**

Lisansüstü Eğitim Enstitüsünde, araştırma ve geliştirme faaliyetlerini verilere dayalı ve periyodik olarak ölçme, değerlendirme yapılmakta ve sonuçlar yayımlanmaktadır.

**C.3.1. Araştırma performansının izlenmesi ve değerlendirilmesi**

Çanakkale Onsekiz Mart Üniversitesi araştırma faaliyetleri yıllık bazda izlenir, değerlendirilir, hedeflerle karşılaştırılır ve sapmaların nedenleri irdelenir. Kurumun odak alanlarının üniversite içi bilinirliği, üniversite dışı bilinirliği; uluslararası görünürlük, uzmanlık iddiası konularının analizi, hedeflerle uyumu sistematik olarak analiz edilir. Performans temelinde teşvik ve takdir mekanizmaları kullanılır. Rakiplerle rekabet, seçilmiş kurumlarla kıyaslama (benchmarking) takip edilir. Performans değerlendirmelerinin sistematik ve kalıcı olması sağlanmaktadır.



**Olgunluk düzeyi : 4** (Kurumda araştırma performansı izlenmekte ve ilgili paydaşlarla değerlendirilerek iyileştirilmektedir.)

***Kanıtlar :***

- <https://www.comu.edu.tr/arastirma-politikasi>
- <https://lee.comu.edu.tr/kalite-guvencesi/puko-dongusu-r69.html>
- <https://lee.comu.edu.tr/kalite-guvencesi/ic-kontrol-r70.html>

***C.3.2. Öğretim elemanı/araştırmacı performansının değerlendirilmesi***

Her öğretim elemanı ve araştırmacının araştırma performansını paylaşması beklenir; bunu düzenleyen tanımlı süreçler vardır ve bunlar ilgili paydaşlarca bilinir. Araştırma performansı yıl bazında izlenir, değerlendirilir ve kurumsal politikalar doğrultusunda kullanılır. Çıktılar, grubun ortalama değerleri ve sonuçlar şeffaf olarak paylaşılır. Performans değerlendirmelerinin sistematik ve kalıcı olması sağlanmıştır.

**Olgunluk düzeyi: 3** (Kurumun genelinde öğretim elemanlarının araştırma-geliştirme performansını izlemek ve değerlendirmek üzere oluşturulan mekanizmalar kullanılmaktadır.)

***Kanıtlar:***

- <https://avesis.comu.edu.tr/>
- <https://bapsis.comu.edu.tr/BapRaporlari2.aspx>
- <https://lee.comu.edu.tr/kalite-guvencesi/puko-dongusu-r69.html>
- <https://lee.comu.edu.tr/kalite-guvencesi/ic-kontrol-r70.html>

**D. TOPLUMSAL KATKI**

**D.1. Toplumsal Katkı Süreçlerinin Yönetimi ve Toplumsal Katkı Kaynakları**

Lisansüstü Eğitim Enstitüsü olarak lisansüstü programların yürütülmesi, açılması ve geliştirilmesi açısından çeşitli uygulamalar gerçekleştirilmektedir. Açılan her bir program ve genel alanlar dışında topluma katkı bağlamında oluşturulan çeşitli programlar mevcuttur.

***D.1.1. Toplumsal katkı süreçlerinin yönetimi***

Lisansüstü Eğitim Enstitüsünden toplumsal katkı politikası kurumun toplumsal katkı süreçlerinin yönetimi ve organizasyonel yapısı kurumsallaşmıştır. Toplumsal katkı süreçlerinin yönetim ve organizasyonel yapısı kurumun toplumsal katkı politikası ile uyumludur, görev tanımları belirlenmiştir. Yapının işlerliği izlenmekte ve bağlı iyileştirmeler gerçekleştirilmektedir. Bölgeye ve ülkeye hizmet etmek amacıyla gerçekleştirilen protokoller çerçevesinde özel sektörün ihtiyacı doğrultusunda Endüstri Yönetimi ve Dijital Dönüşüm, Girişimcilik ve Yenilik Yönetimi, İktisat, Finans ve Bankacılık ile Uluslararası Ticaret ve Lojistik uzaktan öğretim tezsiz programları açılmıştır. Ayrıca protokoller çerçevesinde kamu kurumlarının talepleri doğrultusunda Kent ve Siyaset, Eğitimin Felsefi, Sosyal ve Tarihi Temelleri, Sınıf Eğitimi programları açılmıştır.



**Olgunluk düzeyi** : 4 (Kurumda toplumsal katkı süreçlerinin yönetimi ve organizasyonel yapısının işlerliği ile ilişkili sonuçlar izlenmekte ve önlemler alınmaktadır.)

***Kanıtlar:***

- <https://lee.comu.edu.tr/kalite-guvencesi/paydas-iliskileri-r72.html>

***D.1.2. Kaynaklar***

Enstitü bünyesinde toplumsal katkı etkinliklerine ayrılan kaynaklar (mali, fiziksel, insan gücü) belirlenmiş, paylaşılmış ve kurumsallaşmış olup, bunlar izlenmekte ve değerlendirilmektedir.

**Olgunluk düzeyi** : 4 (Kurum toplumsal katkı kaynaklarının yeterliliği ve çeşitliliği izlenmekte ve iyileştirilmektedir.)

***Kanıtlar:***

- <https://lee.comu.edu.tr/arsiv/haberler/lisansustu-egitim-enstitusunde-kalite-guvence-cali-r426.html>
- <https://lee.comu.edu.tr/gorev-dagilimi-ve-iletisim-bilgileri-r22.html>
- <https://lee.comu.edu.tr/kalite-guvencesi/puko-dongusu-r69.html>

**D.2. Toplumsal Katkı Performansı**

***D.2.1. Toplumsal katkı performansının izlenmesi ve değerlendirilmesi***

Lisansüstü Eğitim Enstitüsü, toplumsal katkı stratejisi ve hedefleri doğrultusunda yürüttüğü faaliyetleri periyodik olarak izlemekte ve sürekli olarak iyileştirmektedir. Toplumsal katkı hedeflerinin gerçekleşme düzeyi ve performansı izlenmektedir; izlenme mekanizma ve süreçleri yerleşik ve sürdürülebilirdir. İyileştirme adımlarının kanıtları vardır.

Enstitümüz anabilim/anasanat dalları, her biri kendi alanında uzman, gerekli bilimsel niteliklere sahip öğretim üyesi kadrosu, altyapı ve laboratuvar olanakları ile alanında uluslararası düzeyde kabul gören niteliklere ulaşmış seçkin bir yükseköğrenim kurumu olma özelliğini korumak ve geliştirmek amacıyla sürekli gelişim içinde faaliyetlerine devam etmektedir.

**Olgunluk düzeyi** : 4 (Kurumda toplumsal katkı performansı izlenmekte ve ilgili paydaşlarla değerlendirilerek iyileştirilmektedir.)

***Kanıtlar :***

- <https://lee.comu.edu.tr/kalite-guvencesi/puko-dongusu-r69.html>

## SONUÇ ve DEĞERLENDİRME

Enstitümüzde gerçekleştirilen Kalite güvencesi çalışmaları ve bu bağlamda eğitim Enstitümüz akademik ve idari personelin kalite sürecini sahiplenmiş olması önemli bir kazanım olarak değerlendirilmektedir. Yönetim sistemi, Kalite güvence ve Eğitim-Öğretim çalışmaları kurumun güçlü yönlerini oluştururken, fiziki imkan yetersizliği ve buna bağlı olarak Araştırma-Geliştirme faaliyetlerindeki eksiklikler ise enstitümüzün geliştirilmesi gereken yönleridir.

Enstitümüz kurumsal akreditasyon çalışmalarının yanında program akreditasyonlarına da önem vermektedir. Bu sayede yönetim sistemindeki hesap verebilirlik, şeffaflık, idari ve akademik personelin yetiştirilmesi ve desteklenmesi gibi konular kalite sürecinin birim kültürü olarak benimsenmesini sağlayacaktır.

### *Lisansüstü Eğitim Enstitüsü Güçlü Yönleri*

- Eğitim-Öğretim sürecinin açık şekilde yönetmeliklerde belirtilmiş olması.
- Eğitim-Öğretim faaliyetlerinin alanında uzman öğretim üyelerince yapılması.
- Lisansüstü öğrenci alım sürecinin lisansüstü eğitim ve öğretim yönetmeliği çerçevesinde yürütülmesi.
- Lisansüstü programlara öğrenci alımlarında başvuruların ÜBYS' üzerinden online olarak yapılması.
- Online başvuru, online kayıt ve sınav süreçlerinin online yürütülebilmesi.
- Merkezi çağrı sistemi ile kurumsal bir iletişimin yapılandırılması.
- Yeni lisansüstü programların sayısının artması.
- Multi disiplinler nitelikteki program sayısının artması.
- Enstitü mezunlarıyla iletişim içerisinde olmak, anketlere katılımın olumlu yönde olması.
- Kalite güvencesi sisteminin ve sistematik öz değerlendirmenin başlatılmış olması.
- Üniversite kütüphanesinin güçlü ve aktif olması.
- Lisansüstü eğitim sürecinde tüm sınavların online yürütülebilmesi.
- Dijital tez teslim sürecinin başlatılması.
- Lisansüstü tezlerin şekilsel kontrolü ile belirli nitelikte çalışmaların yayınlanması
- Lisansüstü eğitim öğretim süreçlerinin işleyişini kolaylaştıran iş akış şemaları ve yönergelerin hazırlanması

### *Lisansüstü Eğitim Enstitüsü Zayıf Yönleri*

- Uluslararası öğrenci sayısının yetersiz olması.

- Tezlerden üretilen uluslararası yayın sayısının yetersiz olması.
- İdari Personel sayısının yetersiz olması
- Lisansüstü Eğitim Enstitüsüne ait bir binanın olmaması.
- ÜBYS sisteminde aksaklıklar olması.