



ÇANAKKALE ONSEKİZ MART ÜNİVERSİTESİ

BİGA UYGULAMALI BİLİMLERFAKÜLTESİ

**ULUSLARARASI TİCARET VE LOJİSTİK
TEZLİ YÜKSEK LİSANS PROGRAMI**

2023 YILI ÖZ DEĞERLENDİRME RAPORU

Prof. Dr. Yener Pazarcık (Başkan)

Doç. Dr. Ebru Kanyılmaz Polat (Üye)

Dr. Öğr. Üyesi Yasin Gültekin (Üye)

Arş .Gör. Mehmet Gürtürk (Üye)

Arş .Gör. Mehmet Karadağ (Üye)

01/01/2023-31/01/2023

İÇİNDEKİLER

PROGRAMA AİT BİLGİLER	2
1.ÖĞRENCİLER.....	3
2-PROGRAM EĞİTİM AMAÇLARI	12
3-PROGRAM ÇIKTILARI.....	18
4-SÜREKLİ İYİLEŞTİRME.....	23
5-EĞİTİM PLANI.....	30
6-ÖĞRETİM KADROSU	37
7-ALTYAPI	45
8-KURUM DESTEĞİ VE PARASAL KAYNAKLAR	52
9-ORGANİZASYON VE KARAR ALMA SÜREÇLERİ.....	54
SONUÇ	57

PROGRAMA AİT BİLGİLER

20. Yüzyılın ikinci yarısından sonra hızla artan dünya ticareti, ticaretin liberalleşmesi, mal ve hizmetlerin hızlı akışı, mal ve hizmetlere yönelik bitmek tükenmek bilmeyen talep ve bunun paralelinde ortaya çıkan kitlesel üretim, şirketlerin büyümesine ve küreselleşmesine yol açmış, bunun neticesinde işletmelerin ve işletme işlevlerinin (üretim, finans, insan kaynakları, pazarlama vs.) etkin ve verimli şekilde yönetilmesi sorunu ortaya çıkmıştır. Günümüz şartlarında sürdürülebilir rekabet avantajı elde etmek, eğitim ve öğretim de kaliteyi nicelik ve niteliksel anlamda arttırmaya çalışmak, girişimci ve yenilikçi üniversitelerin başında yer almak ve araştırma üniversiteleri arasına girmek vizyonu ile üniversitemiz Lisansüstü Eğitim Enstitüsü Uluslararası Ticaret ve Lojistik Anabilim Dalı Tezli Yüksek Lisans Programının öz değerlendirme raporunu oluşturma ihtiyacı hasıl olmuştur.

Uluslararası ticaret eski bir ekonomik faaliyet olmakla birlikte küreselleşen ekonomik ilişkilere bağlı olarak giderek karmaşıklaşmakta ve uzmanlık gerektirmektedir. Dış ticaretin finansmanını sağlamak üzere uluslararası finansal piyasalarda çok sayıda finansal ürünler ortaya çıkmıştır. Firmaların, modern dış ticaret işlemlerini, çeşitli belgelerini, finansman usullerini bilen uzmanlara büyük gereksinimleri vardır. Diğer taraftan günümüz ekonomik ilişkilerinde ve dış ticarete lojistik uygulamaları da büyük önem kazanmıştır. Firmaların maliyetleri içinde lojistik masrafları büyük oranlara ulaşmıştır. Bu alanın uzmanlık gerektirmesinden dolayı firmalar giderek bu faaliyetlerini lojistik firmalarına devretmektedirler. Bu nedenlerle, uluslararası ticaret ve lojistik alanlarında uzmanlık kesinlikle bugünün ve geleceğin revaçta meslekleri arasında görülmektedir.

Dünya'da ve ülkemizde bu alanlara spesifik olarak eğitim verilmesi gelişen ekonomik ortamla birlikte kaçınılmaz olmuştur. Zira ticaretin ve işletmeciliğin uluslararasılaşması akabinde lojistik konusunun da bu özelliği taşımasını zorunlu kılmıştır. Ülkemiz bu anlamda lojistik alanında hizmet veren pek çok irili ufaklı işletmeye de ev sahipliği yapmaktadır.

Uluslararası Ticaret ve Lojistik bölümü programının temel amacı mezunların; uluslararası ticaret ve bu ticaretin vazgeçilmez unsuru olan lojistik konusu ile ilgili olarak dünyada oluşmuş literatürün tamamını kazanmalarının akabinde iş yaşamına dâhil olduklarında karşılaşabilecekleri sorunları çözerken, analitik ve bütünsel bir bakış açısıyla stratejik düşünmeyi prensip haline getirmelerinin ve ticaretin uluslararası boyutunda edindikleri bilgi ve becerileri eleştirel bir yaklaşımla değerlendirerek, yaşam boyu öğrenme yaklaşımını benimsemelerinin yanında uluslararası alanda öğrenilenleri çalıştıkları organizasyonlar bağlamında analiz etme, yorumlama, düşüncelerini ve sorunlara ilişkin çözüm önermelerinin, öğrenilen kavram ve düşünceleri, ulusal ve uluslararası boyutta yorumlama ve disiplinler arası analiz yapıp uygulamalarının, iş hayatında kalite ve verimlilik ilkelerini bilme ve uygulamalarının, iş etiğinin gereklerine uyma, toplumsal, bilimsel ve etik değerlere sahip olma ile bireysel ve ekip üyesi olarak sorumluluk alma, açık fikirli, eleştiriye açık, yapıcı ve özgüven sahibi olma ve bir yabancı dili kullanarak eğitim aldıkları alan ile ilgili bilgileri izleyebilme ve meslektaşları ile iletişim kurabilmelerinin sağlanmasıdır.

Bu bilgi, beceri altyapısının işletme bilim dalı birikimi ile güçlendirilerek verilmesi ile çok boyutlu bir eğitimin öğrencilere verilmesi ve ekonomi, lojistik ve işletme alanlarının uygun bir sentezi gerçekleştirilerek eğitim alan öğrencilere benzersiz bir eğitim ortamı sağlanacaktır.

Bu Öz Değerlendirme Raporu; Çanakkale Onsekiz Mart Üniversitesi, Lisansüstü Eğitim Enstitüsü Uluslararası Ticaret ve Lojistik Anabilim Dalı Tezli Yüksek Lisans Programının eğitim öğretim kalitesini artırabilmesi ve gerçekleşen hızlı değişimlere ayak uydurabilmesi için uygulaması gereken stratejik gereksinimleri iç ve dış paydaşlardan elde edilen geri bildirimler doğrultusunda değerlendirmek amacıyla hazırlanmıştır. Bu raporun ortaya koyduğu eksik ve sorunlar irdelenip, sonuçlarını değerlendirilerek gerekli revizyon ve güncellemeler de ileri de yapılacaktır. Zira bu raporun programımızın bütün sorunlarını tespit etmesi veya çözmesi beklenmemekte fakat

sorunların tespit edilmesinde ve çözümlenmesinde önemli rehberlerden biri olarak kullanılması amaçlanmaktadır.

Programın Türü

Program, örgün öğretimi kapsamaktadır.

Programdaki Eğitim Dili

Programı yürütürken kullanılan eğitim dili Türkçe'dir.

Programın Kısa Tarihiçesi

Sosyal Bilimler Enstitüsü bünyesinde kurulan ancak halihazırda Lisansüstü Eğitim Enstitüsü bünyesinde eğitim veren Uluslararası Ticaret ve Lojistik Anabilim Dalı Tezli Yüksek Lisans Programı ilk öğrencilerini 2018-2019 Eğitim-Öğretim Yılında almıştır. Program toplamda aktif öğrenci sayısı 29 ve toplamda 26 mezun vermiştir.

Kanıtlar

Durum	<input checked="" type="checkbox"/> Uygulama Yok <input type="checkbox"/> Olgunlaşmamış Uygulama <input type="checkbox"/> Örnek Uygulama
--------------	--

1.ÖĞRENCİLER

1.1-Programa kabul edilen öğrenciler, programın kazandırmayı hedeflediği çıktıları (bilgi, beceri ve davranışları) öngörülen sürede edinebilecek altyapıya sahip olmalıdır. Öğrencilerin kabulünde göz önüne alınan göstergeler izlenmeli ve bunların yıllara göre gelişimi değerlendirilmelidir.

Tablo 1.1.(a) Öğrenci Sayıları Analizi
Tezli Yüksek Lisans

Akademik Yıl	Öğrenci Sayısı		
	Kız	Erkek	Toplam
2023	12	17	29

Tablo 1.1. (b). Yıllara Göre Mezun Sayıları

ULUSLARARASI TİCARET VE LOJİSTİK ABD TEZLİ YÜKSEK LİSANS YILLARA GÖRE MEZUN SAYILARI	
Mezun Olunan Yıl (Belirtilen Yıla Kadar Toplam)	Mezun Öğrenci Sayısı
2021 (2021-2022 Akademik Yılı)	23
2022 (2022-2023 Akademik Yılı)	26

Bu programa başvurabilmek için adayların, bir lisans diplomasına ve YÖK'ün belirlediği standart puandan az olmamak koşuluyla, ALES'ten başvurduğu programın puan türünden

Senato tarafından belirlenecek standart puana sahip olmaları gerekir. Yüksek lisans programlarına öğrenci kabulüne ilişkin diğer esaslar her enstitü için EK'nın önerisi ve Senatonun kararıyla belirlenir.

1. Yüksek lisans ve doktora programlarına kabul edilen öğrencilerden lisans veya yüksek lisans derecesini kabul edildikleri yüksek lisans veya doktora programından farklı alanlarda almış olanlar ile lisans veya yüksek lisans derecesini kabul edildikleri yükseköğretim kurumu dışındaki yükseköğretim kurumlarından almış olan yüksek lisans veya doktora programı adayları için eksikliklerini gidermek amacıyla bilimsel hazırlık programı uygulanabilir.
2. Bilimsel hazırlık programı uygulanacak öğrenciler bilim sınavı jürisinin önerisi ve EYK'nın kararı ile belirlenir.
3. Bilimsel hazırlık programına kabul için, adayın yüksek lisans veya doktora programını kazanmış olması gerekir. Bilimsel hazırlık programına kabul edilen adaylar için, EABDK/EASDK kararı ve EYK'nın onayı ile bir danışman atanır. Danışman atanıncaya kadar danışmanlığı EABD/EASD başkanı veya görevlendirdiği öğretim üyesi yürütür.
4. Bilimsel hazırlık programı en az 12, en çok 24 krediye eşdeğer dersten oluşur. Bu dersler EABDK/EASDK tarafından önerilir ve EYK kararı ile kesinlik kazanır.
5. Bilimsel hazırlık programında alınan dersler, lisansüstü programı tamamlamak için gerekli görülen derslerin yerine geçmez ve lisansüstü not ortalamasına dâhil edilmez.
6. Bilimsel hazırlık programında geçirilecek normal süre en fazla iki yarıyıldır. Programda geçirilen bu iki yarıyılık süre bu Yönetmelik hükümlerinde belirtilen yüksek lisans veya doktora programı sürelerine dâhil edilmez.
7. Bilimsel hazırlık programına kabul edilen yüksek lisans öğrencisinin alacağı dersler, daha önce almadığı lisans seviyesindeki derslerden, doktora öğrencisinin alacağı dersler ise, daha önce almadığı lisans veya yüksek lisans seviyesindeki derslerden seçilir. Öğrenci bilimsel hazırlık programı derslerinin yanı sıra EABDK/EASDK'nın önerisi ve EYK'nın kararı ile lisansüstü programa yönelik dersler de alabilir.
8. Bilimsel hazırlık programına kabul edilen öğrencinin başvurmuş olduğu programa başlayabilmesi için, bilimsel hazırlık programı derslerinin her birini, yüksek lisansta en az CC, doktora ve sanatta yeterlikte ise en az CB notuyla tamamlaması gerekir. Ancak bilimsel hazırlık programının sadece bir dersinden başarısız olan öğrenci, EABDK/EASDK'nın önerisi ve EYK'nın kararı ile başvurmuş olduğu programa başlayabilir. Bu durumda başarısız olduğu bilimsel hazırlık programı dersini veya bu dersin yerine EABDK/EASDK'nın önerisi ve EYK kararıyla belirlenecek başka bir dersi başvurduğu programın dersleriyle birlikte alması gerekir.
9. Bilimsel hazırlık programında geçirilecek süre en çok iki yarıyıldır. Yaz öğretimi bu süreye dahil edilmez. Bu süre dönem izinleri dışında uzatılamaz ve süre sonunda başarılı olamayan öğrencinin ilişigi kesilir. Bu programda geçirilen süre yüksek lisans veya doktora programı sürelerine dahil edilmez.

Kanıtlar

- [Kanıt 1.1.2.pdf](#)
- [Kanıt 1.1.1.pdf](#)

Durum

- Uygulama Yok
 Olgunlaşmamış Uygulama
 Örnek Uygulama

1.2-Yatay ve dikey geçişle öğrenci kabulü, çift ana dal, yan dal ve öğrenci değişimi uygulamaları ile başka kurumlarda ve/veya programlarda alınmış dersler ve kazanılmış kredilerin değerlendirilmesinde uygulanan politikalar ayrıntılı olarak tanımlanmış ve uygulanıyor olmalıdır.

Tüm yatay geçişler, 20/04/2016 tarihli ve 329690 sayılı Resmî Gazete’de yayımlanan Lisansüstü Eğitim ve Öğretim Yönetmeliği ve 02/05/2017 tarihli ve 30054 sayılı Resmî Gazete’de yayımlanan Çanakkale Onsekiz Mart Üniversitesi Lisansüstü Eğitim-Öğretim Yönetmeliğindeki hükümlere göre yapılır.

1. Üniversitedeki başka bir EABD/EASD’nin dalında veya başka bir yükseköğretim kurumunun lisansüstü programında en az bir yarıyılı tamamlamış ve derslerinden geçerli not almış başarılı öğrenci, lisansüstü programlara geçiş yaptığı tarihteki mezuniyet ve diğer koşulları yerine getirmeyi kabul ederek yatay geçiş yoluyla kabul edilebilir.
2. Yatay geçiş yoluyla öğrenci kabul edilmesine ilişkin esaslar şunlardır:
 - a. Bilimsel hazırlık dışında, ders alma aşamasında en az bir yarıyılı tamamlamış olan öğrenciler, lisansüstü programa başvuru koşullarını sağlamak kaydıyla, yatay geçiş yoluyla kabul edilebilir.
 - b. Başvuruların değerlendirilmesi ve kabulü EABDK/EASDK’nın görüşü ve EYK kararıyla gerçekleştirilir.
 - c. Yatay geçiş başvurusu kabul edilen öğrencinin öğrenim süresinin hesaplanmasında öğrencilerin gelmiş olduğu lisansüstü programda geçirmiş olduğu süreler de hesaba katılır.
 - d. Yatay geçişi kabul edilen öğrencinin daha önce almış olduğu lisansüstü dersler, EABD/EASD başkanlığının önerisi ve EYK kararıyla ders yüküne sayılabilir.
 - e. Üniversitede öğretim elemanı veya araştırma görevlisi kadrosuna atanıp göreve başlayanlar başka bir üniversitede lisansüstü eğitim-öğretim görüyorsa, kontenjan şartı aranmaksızın, geçiş yaptığı tarihteki mezuniyet ve diğer koşulları yerine getirmeyi kabul ederek yatay geçiş yapabilirler.

2020-2021 eğitim-öğretim yılı güz yarıyılında öğrenci almayan lisansüstü programlar için yatay geçiş başvurusunda bulunulamaz.

Tezli ve tezsiz yüksek lisans programları arasında geçiş:

1. Tezli ve tezsiz yüksek lisans programları arasında geçiş izni EABDK/EASDK’nın önerisi üzerine EYK tarafından verilir. Tezsiz yüksek lisans programından tezliye geçmek için, tezli yüksek lisans programının koşullarının yerine getirilmesi gerekir.
2. Tezli yüksek lisans programından tezsiz yüksek lisans programına geçen öğrenci, tezsiz yüksek lisans programları için ders kredi yükü, proje yazımı ve benzeri şartları tamamlamak zorundadır.
3. Geçiş yapan öğrencinin öğrenim süresinin hesaplanmasında önceki programda geçirmiş olduğu süreler de hesaba katılır.
4. Tezli ve tezsiz yüksek lisans programları arasında geçiş yapmak için, öğrencinin en az bir yarıyılı bitirmiş olması ve aldığı derslerin not ortalamasının en az 2,50 olması gerekir. Geçiş için başvuruların ikinci yarıyılın sonuna kadar yapılması gerekir. Tezli ve tezsiz yüksek lisans programlarında geçiş bir kez yapılabilir.

5. Tezli ve tezsiz yüksek lisans programları arasında geçiş yapan öğrencinin önceki programda aldığı dersler, EABDK/EASDK'nın önerisi ve EYK'nın kararı ile geçtiği programda alması gereken derslerin yerine sayılabilir.
6. Dört yıllık lisans derecesi ile doktora programına kabul edilmiş ve en az 21 kredilik yedi dersini başarı ile tamamlamış olan öğrenci, EABDK/EASDK'nın önerisi ve EYK kararıyla, tezli veya tezsiz yüksek lisans programına geçebilir.

Kanıtlar

- [Kanıt 1.2.1.docx](#)
- **EK 1.2.7.:** <http://farabi.comu.edu.tr/>
- **EK 1.2.8.:** <http://mevlana.comu.edu.tr/>

Durum

- Uygulama Yok
 Olgunlaşmamış Uygulama
 Örnek Uygulama

1.3-Kurum ve/veya program tarafından başka kurumlarla yapılacak anlaşmalar ve kurulacak ortaklıklar ile öğrenci hareketliliğini teşvik edecek ve sağlayacak önlemler alınmalıdır.

Programımızdaki öğrenciler, yabancı dil, mülakat, not ortalaması gibi istenen şartları yerine getirdikleri takdirde yüksek lisans eğitimlerinin belirli bir döneminde başka bir yükseköğretim kurumunda yurt içi (Farabi) ve yurt dışı (Erasmus) öğrenci programları ile eğitim görebilirler. Erasmus programı, Avrupa'daki yükseköğretim kurumlarının birbirleri ile çok yönlü işbirliği yapmalarını teşvik etmeye yönelik Avrupa Birliği'nin bir eğitim programıdır. Yükseköğretim kurumlarının birbirleri ile ortak projeler üretip hayata geçirmeleri, öğrenci, idari ve akademik personel değişimi yapabilmeleri için hibe niteliğinde karşılıksız mali destek sağlamaktadır. Öğrenci değişimi mevzuata göre yapılır.

1. Karşılıklı anlaşmalar çerçevesinde Üniversite ile yurt içi veya yurt dışı yükseköğretim kurumları arasında değişim programları düzenlenebilir. Değişim programları mevzuat, YÖK kararları, ikili anlaşmalar ve Senato kararlarına göre yürütülür.
2. Değişim programları kapsamında yurt içi veya yurt dışı yükseköğretim kurumlarında geçirilen yarıyılar, programın öğrenim süresinden sayılır.
3. Öğrencilerin değişim programları kapsamında diğer yükseköğretim kurumlarında tamamladığı ders ve diğer öğretim faaliyetlerinin, programındaki derslere eşdeğerliği EABD/EASD başkanlığının önerisi ve EYK'nın kararıyla belirlenir. Değişim programlarında alınan notların Üniversite not sistemine çevrilmesinde Senato tarafından kabul edilen not dönüşüm tablosu esas alınır.

Kanıtlar

- [Kanıt 1.3.docx](#)
- **EK 1.3.1:** <https://bigaubf.comu.edu.tr/personel/komisyonlar-koordinator-ve-temsilciler-r26.html>
- **EK 1.3.2.:** <https://bigaubf.comu.edu.tr/arsiv/duyurular/guncellenen-2023-2024-akademik-yili-erasmus-ogrenc-r654.html>
- **EK 1.3.3.:** <https://bigaubf.comu.edu.tr/arsiv/etkinlikler/kariyer-soylesisi-r432.html>

• **EK1.3.4.:**

<https://lee.comu.edu.tr/arsiv/duyurular/lisansustu-ogrenciler-icin-uluslararası-dolasim-fir429.html>

• **EK 1.3.5.:** [Fakültemizde ERASMUS deneyimi semineri](#)

Durum

- Uygulama Yok
 Olgunlaşmamış Uygulama
 Örnek Uygulama

1.4-Öğrencileri ders ve kariyer planlaması konularında yönlendirecek danışmanlık hizmeti verilmelidir.

1. Tezli Yüksek Lisans programında danışman atanması, öğrencinin çalışma alanı dikkate alınarak öğrencinin talebi, EABDK/EASDK'nın önerisi ve EYK'nın kararı ile yapılır. Danışman atanıncaya kadar bu görevi EABD/EASD başkanı veya görevlendireceği bir öğretim üyesi yürütür.
2. Danışman EABD/EASD'de görev yapan öğretim üyelerinden ve doktora, sanatta yeterlik veya tıpta uzmanlık unvanı almış öğretim görevlileri arasından, gerekli durumlarda da Üniversitenin diğer öğretim üyeleri ve doktora, sanatta yeterlik veya tıpta uzmanlık unvanı almış öğretim görevlileri arasından seçilir.
3. Danışman değişikliği öğrencinin talebi mevcut ve atanacak olan danışmanın görüşü alınarak, EABDK/EASDK'nın önerisi ve EYK kararı ile gerçekleştirilir.
4. Öğrencinin alacağı derslerin seçimi, onaylanması ve dönem projesi çalışmaları ile ilgili akademik görev ve sorumluluklar danışman tarafından yürütülür.
5. Üniversitedeki görevinden emeklilik veya başka bir yükseköğretim kurumuna geçiş yaparak ayrılan öğretim üyesinin/öğretim görevlisinin başlamış olan danışmanlığı, öğrencinin talebi EABDK/EASDK'nın önerisi ve EYK tarafından uygun görülmesi durumunda süreç tamamlanıncaya kadar devam edebilir.

Tez danışmanı atanması

1. Tezli yüksek lisans programında, tez danışmanı atanması öğrencinin çalışma alanı dikkate alınarak öğrenci tercihi, öğretim elemanı uzmanlık alanı ve danışmanlık yükleri dikkate alınarak EABDK/EASDK'nın önerisi ve EYK'nın kararı ile yapılır.
2. Enstitü EABD/EASD her öğrenci için Üniversite kadrosunda bulunan bir tez danışmanını en geç birinci yarıyılın sonuna kadar enstitüye bildirir.
3. Tez danışmanı, öncelikle EABD/EASD kadrosunda bulunan ve en az iki yarıyıl lisans/yüksek lisans programlarında ders vermiş olan öğretim üyeleri arasından belirlenir. Belirtilen niteliklere sahip öğretim üyesi bulunmaması halinde Üniversitenin kadrosunda veya diğer üniversitelerde görev yapan öğretim üyeleri arasından seçilir.
4. Tez çalışmasının niteliğinin birden fazla danışman gerektirdiği durumlarda atanacak olan ikinci tez danışmanı, birinci danışmanın görüşü, EABDK/EASDK önerisi ve EYK kararı ile Üniversite kadrosu dışından da en az doktora derecesine sahip kişilerden olabilir. Bu durumda, öğrencinin dersleri ve tez çalışmalarıyla ilgili

resmî işlemleri gerçekleştirme görevini birinci danışman yerine getirir.

5. Zorunlu hallerde birinci danışmanın görevini yerine getirememesi durumunda, öğrencinin talebi, EABDK/EASDK önerisi ve EYK kararıyla ikinci danışman birinci danışmanın görevlerini yerine getirebilir.
6. Danışman değişikliği öğrencinin talebi, mevcut ve atanacak danışmanın görüşü alınarak, EABDK/EASDK'nın önerisi ve EYK kararı ile gerçekleştirilir.
7. Öğrencinin alacağı derslerin seçimi, onaylanması ve tez çalışmaları ile ilgili akademik görev ve sorumluluklar danışman tarafından yürütülür.
8. Üniversitedeki görevinden emeklilik veya başka bir yükseköğretim kurumuna geçiş yaparak ayrılan öğretim üyesinin başlamış olan danışmanlığı, öğrencinin talebi EABDK/EASDK'nın önerisi ve EYK tarafından uygun görülmesi durumunda süreç tamamlanıncaya kadar devam edebilir.
9. Bir öğretim üyesinin danışman olarak atanabilmesi için, enstitü bünyesinde daha önce yürüttüğü yüksek lisans tezlerinden, bilimsel etkinlik, bilimsel yayın ve/veya bilimsel toplantılarda bildiri sunma ile ilgili asgari şartlar getirilebilir. Bu konuyla ilgili esaslar EYK'nın kararı ve Senatonun onayıyla belirlenir.

Ayrıca, dönem içerisinde öğrencilerin kariyer gelişimlerini sağlamak amacıyla getirilen uzman kişilerce etkinlikler gerçekleştirilmiştir.

Gerçekleştirilen etkinlikler kanıtlar kısmında detaylı bir şekilde görülmektedir

Tablo 1.4.1. Öğretim Üyelerinin Akademik Danışmanlık Hizmetlerine Katkıları

Öğretim Elemanı	Lisans	Yüksek Lisans	Doktora
Prof. Dr. Selahattin KANTEN	9	7	1
Prof. Dr. Yener PAZARCIK	19	11	1
Doç. Dr. Ebru KANYILMAZ POLAT	105	15	
Dr. Öğr. Üyesi Yasin GÜLTEKİN	114	10	
Dr. Öğr. Üyesi Tuğdem SAYGIN	168	8	
Dr. Öğr. Üyesi Muhammet KARANFİL	21	4	
Öğr. Gör. Kutlay ARTUÇ	92		

Kanıtlar

- EK 1.4.1.: <https://bigaubf.comu.edu.tr/ogrenci/akademik-danismanlar-r23.html>
- [Kanıt 1.4.2.docx](#)
- [Kanıt 1.4.docx](#)

- **EK 1.4.3:** <https://pdrbr.comu.edu.tr/hizmetler/ogrencilere-yonelik-hizmetler.html>
- **EK 1.4.4:** <https://omik.comu.edu.tr/akademik-birim-temsircilerimiz-r1.html>
- **EK 1.4.6.:** <https://mevzuat.comu.edu.tr/files/yonergeler/yonerge-8.pdf>
- **EK 1.5.1.:** 2. Geleneksel Kariyer Günü
<https://bigaubf.comu.edu.tr/arsiv/etkinlikler/geleneksel-kariyer-gunleri-kariyer-yolculugu-r753.html>
- **EK 1.5.2.:** İřkur İř Kulübü Etkinliđi
<https://bigaubf.comu.edu.tr/arsiv/haberler/fakultemizde-is-kulubu-egitimi-r745.html>
- **EK 1.5.3.:** İřKUR Faaliyetlerinin Tanıtımı Etkinliđi
<https://bigaubf.comu.edu.tr/arsiv/haberler/kariyer-planlama-dersi-kapsaminda-iskur-egitimi-r739.html>
- **EK 1.5.4.:** İřKUR Kariyer Etkinliđi: <https://bigaubf.comu.edu.tr/arsiv/haberler/is-hayatinda-basariyi-riske-atmayin-etkinligi-duze-r632.html>
- **EK 1.5.5.:** Fakülte Kariyer Etkinliđi:
<https://bigaubf.comu.edu.tr/arsiv/etkinlikler/kariyer-soylesisi-r432.html>
- **EK 1.5.6.:** ÇOMÜ Öğrenci Yaşam ve Kariyer ve Mezun İşleri Koordinatörlüğü:
<https://omik.comu.edu.tr/>

Durum

- Uygulama Yok
 Olgunlaşmamış Uygulama
 Örnek Uygulama

1.5-Öğrencilerin program kapsamındaki tüm dersler ve diđer etkinliklerdeki başarıları şeffaf, adil ve tutarlı yöntemlerle ölçülmeli ve deđerlendirilmelidir.

1. Her ders için en az bir ara ve bir dönem sonu notu verilir. Ara dönem notu öğrencinin hazırladığı ödevler, yaptıđı uygulamalı çalışmalar ve/veya girdiđi sınavlar temel alınarak verilebilir. Dönem sonu notu dönem sonu sınavı temel alınarak verilir. Dönem sonu sınavı yazılı, sözlü veya uygulamalı olarak yapılabilir. Dersin niteliđine göre, ödev ve benzeri çalışmalar da dönem sonu sınavı yerine sayılabilir. Devamsızlık sınırını aşan öğrenciler o dersin dönem sonu sınavına giremez. Tez çalışması, uzmanlık alan dersi, seminer ve dönem projesi dersleri için dönem sonu sınavı şartı aranmaz.
2. Bir derste yapılacak sınavların, ödev, proje, sözlü sunum gibi çalışmaların sayısı, niteliđi dersi veren öğretim üyesi tarafından belirlenir ve dönem başında ilan edilir. Dönem içi notunun ađırlığı %40, dönem sonu notunun ađırlığı %60'tır.
3. Her yarıyıl sonunda bütünleme sınavı yapılır. Bir dersten devamsızlık nedeniyle başarısız olanlar o dersin bütünleme sınavına giremezler. Bütünleme sınavının notu dönem sonu notu yerine sayılır. Bütünleme sınavı dersi niteliđine göre yazılı, sözlü veya uygulamalı olarak yapılabilir.
4. Ara sınavlara katılamayan ve belgelendirilmiş geçerli bir mazereti olan öğrencilere, söz konusu sınavın veya çalışmanın yapıldığı tarihten itibaren yedi gün içinde başvurduđu takdirde, EABDK/EASDK'nın önerisi ve EYK'nın kararı ile mazeret sınavı hakkı verilebilir. Final ve bütünleme sınavı için mazeret sınavı hakkı verilmez.
5. Tez savunma sınavına, sanatta yeterlik savunma sınavına, doktora ve sanatta

yeterlik için yapılan yeterlik sınavına, tez izleme komitesi sınavına katılmayan ve belgelendirilmiş geçerli bir mazereti olan öğrencilere, söz konusu sınavın yapıldığı tarihten itibaren yedi gün içinde başvurduğu takdirde, EABDK/EASDK'nın önerisi ve EYK'nın kararı ile yeni bir sınav hakkı verilebilir.

6. Uzaktan öğretim programlarında uygulanacak ölçme ve değerlendirme yöntemleri ile ilgili esaslar, YÖK tarafından belirlenen esaslar çerçevesinde, EK kararı ve Senato onayı ile belirlenir.

Notlar

1. Yüksek lisans ve doktora programlarında öğretim elemanı tarafından, öğrencilere aldıkları her ders için, aşağıdaki harf notlarından biri, yarıyıl sonu ders notu olarak verilir:
 - a. Tam Puan 100 Esasına Harfli Puan Sistemine Tam Puan 4,00 Göre Kazanılan Not Göre Not Karşılığı Esasına Göre Katsayı

90-100 AA 4,00

85-89 BA 3,50

80-84 BB 3,00

75-79 CB 2,50

70-74 CC 2,00

60-69 DC 1,50

50-59 DD 1,00

30-49 FD 0,50

0-29 FF 0,00

- a. DS: Devamsız
- b. G: Geçer
- c. K: Kalır
- d. M: Muaf
- e. Geçer (G) ve Kalır (K) notları uzmanlık alan, dönem projesi ve seminer dersleri için kullanılır. Bu iki not genel not ortalamasına katılmaz.

Bir dersten başarılı sayılabilmek için, o dersten yarıyıl sonu notu olarak yüksek lisans öğrencisinin en az CC notu, doktora öğrencisinin ise en az CB notu almış olması gerekir. Seminer dersi, tez önerisi sınavı, yeterlik sınavı, uzmanlık alan dersi ve dönem projesi dersinden başarılı sayılabilmek için G notunu almış olmak gerekir.

Kanıtlar

- [Kanıt 1.5.doc](#)

- **EK 1.6.2.:**

<http://utl.bigauf.comu.edu.tr/arsiv/etkinlikler/uluslararası-lojistik-toplulugu-dogtasa-teknik-gez-r30.html>

- **EK 1.6.3.:**

<http://utl.bigauf.comu.edu.tr/arsiv/etkinlikler/bir-konu-bir-konuk-boltas-yonetim-kurulu-uyesi-cum-r27.html>

- **EK 1.6.4.:**

<http://utl.bigauf.comu.edu.tr/arsiv/etkinlikler/bir-konu-bir-konuk-netlog-global-forwarding-tasima-r25.html>

- **EK 1.6.5.:**

<http://utl.bigauf.comu.edu.tr/arsiv/haberler/bir-konu-bir-konuk-arkas-holding-satis-pazarlama-m-r23.html>

Durum

- Uygulama Yok
 Olgunlaşmamış Uygulama
 Örnek Uygulama

1.6-Öğrencilerin mezuniyetlerine karar verebilmek için, programın gerektirdiği tüm koşulların yerine getirildiğini belirleyecek güvenilir yöntemler geliştirilmiş ve uygulanıyor olmalıdır.

1. Tez sınavında başarılı olmak ve bu Yönetmelik hükümleriyle belirlenen mezuniyet için gerekli diğer koşulları da sağlamak kaydıyla, yüksek lisans tezinin ciltlenmiş en az üç kopyasını tez sınavına giriş tarihinden itibaren bir ay içinde enstitüye teslim eden ve tezi şekil yönünden uygun bulunan yüksek lisans öğrencisine tezli yüksek lisans diploması verilir. Enstitü yönetim kurulu talep halinde teslim süresini en fazla bir ay daha uzatabilir. Bu koşulları yerine getirmeyen öğrenci koşulları yerine getirinceye kadar diplomasını alamaz, öğrencilik haklarından yararlanamaz ve azami süresinin dolması halinde ilişkisi kesilir.
2. Tezli yüksek lisans diploması üzerinde öğrencinin kayıtlı olduğu enstitü anabilim/anasanat dalındaki programın YÖK tarafından onaylanmış adı bulunur. Mezuniyet tarihi, tezin sınav jüri komisyonu tarafından imzalı nüshasının enstitüye teslim edildiği tarihtir.
3. Tezli yüksek lisans diploması üzerinde öğrencinin kayıtlı olduğu enstitü anabilim/anasanat dalındaki programın YÖK tarafından onaylanmış adı bulunur. Mezuniyet tarihi anasanat programlarına kayıtlı öğrenciler için tez sınavı sonrası yapılan ve başarılı bulunan uygulamalı sınav tarihi; diğer programlara kayıtlı öğrenciler için ise tezin kabul edildiği tez sınavı tarihidir.
4. Tezli yüksek lisans öğrencisinin mezuniyetine, EYK tarafından karar verilir.
5. Tezin tesliminden itibaren üç ay içinde yüksek lisans tezinin bir kopyası elektronik ortamda, bilimsel araştırma ve faaliyetlerin hizmetine sunulmak üzere enstitü tarafından YÖK Başkanlığına gönderilir.

Kanıtlar

- [Kanıt 1.6.doc](#)

Durum

- Uygulama Yok
 Olgunlaşmamış Uygulama

2-PROGRAM EĞİTİM AMAÇLARI

2.1-Değerlendirilecek her program için program eğitim amaçları tanımlanmış olmalıdır.

Uluslararası Ticaret ve Lojistik Anabilim Dalı Tezli Yüksek Lisans Programı ile, Uluslararası Ticaret ve Lojistik ile ilgili olarak dünyada oluşmuş literatürün tamamını kazanmış ve iş yaşamına dâhil olduklarında karşılaşılabilecekleri sorunları çözerken, iş hayatı ve günümüzün değişen koşullarına hızla ve kolaylıkla uyum sağlayabilen,

Uluslararası ticaret ve bu ticaretin vazgeçilmez unsuru olan lojistik konusu ile ilgili olarak dünyada oluşmuş literatürün tamamını kazanmalarının akabinde iş yaşamına dâhil olduklarında karşılaşılabilecekleri sorunları çözerken, analitik ve bütünsel bir bakış açısıyla stratejik düşünmeyi prensip haline getirmelerinin ve ticaretin uluslararası boyutunda edindikleri bilgi ve becerileri eleştirel bir yaklaşımla değerlendirerek, yaşam boyu öğrenme yaklaşımını benimsemelerinin yanında uluslararası alanda öğrenilenleri çalıştıkları organizasyonlar bağlamında analiz etme, yorumlama, düşüncelerini ve sorunlara ilişkin çözüm önermelerinin, öğrenilen kavram ve düşünceleri, ulusal ve uluslararası boyutta yorumlama ve disiplinler arası analiz yapıp uygulamalarının, iş hayatında kalite ve verimlilik ilkelerini bilme ve uygulamalarının, iş etiğinin gereklerine uyma, toplumsal, bilimsel ve etik değerlere sahip olma ile bireysel ve ekip üyesi olarak sorumluluk alma, açık fikirli, eleştiriye açık, yapıcı ve özgüven sahibi olma ve bir yabancı dili kullanarak eğitim aldıkları alan ile ilgili bilgileri izleyebilme ve meslektaşları ile iletişim kurabilmelerinin sağlanmasıdır.

İş etiğinin gereklerine uyan, toplumsal, bilimsel ve etik değerlere sahip olan, bireysel ve ekip üyesi olarak sorumluluk alabilen, açık fikirli, eleştiriye açık, yapıcı ve özgüven sahibi mezunlar yetiştirilmesi amaçlanmaktadır. Böylece Uluslararası Ticaret ve Lojistik alanında eğitim alan öğrencilere benzersiz bir eğitim ortamı sağlanacaktır.

Kanıtlar

- **EK 2.1.1.:**
<https://ubys.comu.edu.tr/AIS/OutcomeBasedLearning/Home/Index?id=null&culture=tr-TR>
- **EK 2.1.2.:** <http://utl.bigaubf.comu.edu.tr/>
- [Kanıt 2.1.docx](#)

Durum

- Uygulama Yok
 Olgunlaşmamış Uygulama
 Örnek Uygulama

2.2-Bu amaçlar; programın mezunlarının yakın bir gelecekte erişmeleri istenen kariyer hedeflerini ve mesleki beklentileri tanımına uymalıdır.

Uluslararası Ticaret ve Lojistik Anabilim Dalı Tezli Yüksek Lisans programının belirlediği eğitim amaçları, mezunların erişimleri istenen kariyer hedefleri ve meslek beklentileri tanımına uygundur.

Yeterli mesleki donanıma sahip, sürekli iyileşmeyi ve yaşam boyu öğrenmeyi ilke edinmiş, çağın gerektirdiği niteliklere sahip Lojistik ve Dış Ticaret Uzmanları yetiştirebilmek için bölümün özgevreği ile uyumlu amaçlar belirlenmiştir. Bu amaçlar ve özgevreği, Bölüm Akademik Kurulu ve Dış Danışma Kurulu toplantılarında oluşan görüşler ile bölgesel, ulusal ve küresel ölçekteki gelişmeler dikkate alınarak tespit edilmiştir.

Programdan mezun olan öğrencilerin özel sektör başta olmak üzere değişik kurumlarda görev alabilecekleri gibi, uluslararası resmi ve özel kuruluşlarda çalışabilecek yeterlilik ve uzmanlık bilgisine de sahip olmaktadır.

Bunlara ek olarak bölüm öğrencileri özel sektörün değişik kesimlerinde olduğu gibi, sivil toplum örgütleri içinde de başarıyla hizmet verebilecek yeterliliği olarak okullarını tamamlamaktadır.

Kanıtlar

- [Kanıt 2.2.1.docx](#)
- [Kanıt 2.2.docx](#)

Durum

- Uygulama Yok
 Olgunlaşmamış Uygulama
 Örnek Uygulama

2.3-Kurumun, fakültenin ve bölümün özgevreğiyle uyumlu olmalıdır.

Üniversitemizin Misyonu “Eğitim ve öğretimde bilgili, donanımlı, kültürlü ve özgüveni yüksek bireyler yetiştirmeyi hedefleyen; bilimsel çalışmalarda uygulamaya dönük, proje odaklı ve çok disiplinli araştırmalar yapma anlayışını benimsemiş; paydaşlarıyla sürdürülebilir ilişkileri gözetken, bilgiyi, sevgiyi ve saygıyı Çanakkale’nin tarihi ve zengin dokusuyla harmanlayan; “kalite odaklı, yenilikçi ve girişimci bir üniversite olmak” olarak verilmektedir.

Uluslararası Ticaret ve Lojistik Anabilim Dalı Tezli Yüksek Lisans Programı’nın bünyesinde bulunduğu Sosyal Bilimler Enstitüsü, kısa süre önce Lisansüstü Eğitim Enstitüsü adı altında diğer enstitülerle birleşmiştir. Lisansüstü Eğitim Enstitüsü Misyonu “Lisansüstü programların koordinasyonunu sağlayarak, güncel gelişmeler doğrultusunda yeni programların ve aynı zamanda disiplinler arası programların desteklenmesiyle, bilimsel yaklaşımı benimseyen, etik değerlere ve sorun çözme yeteneğine sahip, ulusal ve uluslararası düzeyde araştırma yapabilme potansiyeli olan; bilimin gelişmesine fayda yaratan araştırmacıların yetiştirilmesine katkı sağlamak.” olarak açıklanmaktadır.

Uluslararası Ticaret ve Lojistik Anabilim Dalı Tezli Yüksek Lisans Programı’nın programının amacı “Uluslararası ticaret ve bu ticaretin vazgeçilmez unsuru olan lojistik konusu ile ilgili olarak dünyada oluşmuş literatürün tamamını kazanmalarının akabinde iş yaşamına dâhil olduklarında karşılaşılabilecekleri sorunları çözerken, analitik ve bütünsel bir bakış açısıyla stratejik düşünmeyi prensip haline getirmelerinin ve ticaretin uluslararası boyutunda edindikleri bilgi ve becerileri eleştirel bir yaklaşımla değerlendirerek, yaşam boyu öğrenme yaklaşımını benimsemelerinin yanında uluslararası alanda öğrenilenleri çalıştıkları organizasyonlar bağlamında analiz etme,

yorumlama, düşüncelerini ve sorunlara ilişkin çözüm önermelerinin, öğrenilen kavram ve düşünceleri, ulusal ve uluslararası boyutta yorumlama ve disiplinler arası analiz yapıp uygulamalarının, iş hayatında kalite ve verimlilik ilkelerini bilme ve uygulamalarının, iş etiğinin gereklerine uyma, toplumsal, bilimsel ve etik değerlere sahip olma ile bireysel ve ekip üyesi olarak sorumluluk alma, açık fikirli, eleştiriye açık, yapıcı ve özgüven sahibi olma ve bir yabancı dili kullanarak eğitim aldıkları alan ile ilgili bilgileri izleyebilme ve meslektaşları ile iletişim kurabilmelerinin sağlanmasıdır. ” olup üniversitemizin misyonu ile uyumludur.

Kanıtlar

- EK 2.2.2.3.1.: <https://www.comu.edu.tr/misyon-vizyon>
- EK 2.2.2.3.2.: <https://bigaubf.comu.edu.tr/fakulitemiz/misyon-ve-vizyon-r3.html>
- EK 2.2.2.3.3.: <http://utl.bigaubf.comu.edu.tr/>
- EK 2.2.2.3.4.: <https://www.linkedin.com/in/mehmet-karada%C4%9F-b795ba96/>
- EK 2.2.2.3.5.: <https://www.linkedin.com/in/levent-g%C3%BC1-8a49b5174/>
- EK 2.2.2.3.6.: <https://www.linkedin.com/in/aybike-esra-%C5%9Fahin-7106a1182/>

Durum

- Uygulama Yok
 Olgunlaşmamış Uygulama
 Örnek Uygulama

2.4-Programın çeşitli iç ve dış paydaşlarını sürece dahil ederek belirlenmelidir.

Bölümün eğitim amaçlarının belirlenmesinde ve öğretim planının tasarlanmasında öncelikle bölüm öğretim üyelerinden oluşan bir komite oluşturularak çalışmalar yapılmıştır. Türkiye’deki tüm üniversitelerdeki Uluslararası Ticaret ve Lojistik ABD Tezli Yüksek Lisans öğretim planları incelenmiştir. Mevcut öğrencilerden görüşler alınmış, mezun öğrencilere gönderilen anketler yardımı ile mevcut öğretim planına yönelik görüşleri değerlendirilmiştir. Her dönem sonunda yapılan akademik kurullarda tüm öğretim üyelerinin katkılarıyla öğretim planının yenilenmesi ve iyileştirilmesine yönelik fikir alışverişinde bulunmaktadır. Öğretim üyelerimiz ve öğrencilerimizin fikirleri doğrultusunda öğretim planının yenilenmesine gidilmiştir. Özel sektör paydaşlarımızla yapılacak toplantılarda öğretim planımızın onlara da sunularak görüşlerinin alınması planlanmaktadır.

Bölgede ve ülke çapında ulusal/uluslararası faaliyette bulunan bölümümüze de katkısının önemli olacağını düşündüğümüz “Çanakkale Liman İşletmesi”, “Mikro Yazılım”, “Doğanlar Mobilya Grubu” ve “ÇSMMMO” ile gerekli protokoller imzalanmıştır. Ayrıca bu dış paydaşlarımızdan program çıktılarının, öğretim amaçlarının ve öğretim planının oluşturulmasına yönelik form aracılığıyla fikir alışverişini gerçekleştirilmiştir. Bu formlar

aşağıda kanıt olarak görülmektedir. Aşağıda yer alan bağlantılardan bu duruma ilişkin ilgili kanıta ulaşabilirsiniz.

Bunun yanı sıra bu konuda alınan bölüm kurul kararı ile dış paydaşlarla yapılacak toplantılar karar bağlanmıştır. Her yıl mart ayının ikinci haftası dış paydaşlarla toplantılar gerçekleştirilecektir. Toplantıları için mart ayının seçilmesinin nedeni bu görüşmeler sonrası program eğitim amaçları ya da öğretim planı hakkında değişiklik önerilerinin değerlendirilmesi ve takip eden mayıs ayında yapılan üniversite senatosunda ilgili kararların alınabilmesidir.

Kanıtlar

- **EK 2.2.4.1.:** Uluslararası Ticaret ve Lojistik İnternet Sayfası Duyuruları:
<http://utl.bigaubf.comu.edu.tr/arsiv/haberler>
- **EK 2.2.4.2.:** Biga Uygulamalı Bilimler Fakültesi Kalite Güvence ve İç Kontrol İnternet Sayfası:
<https://bigaubf.comu.edu.tr/kalite-guvence-ve-ic-kontrol/paydas-iliskileri-r51.html>
- **EK 2.2.4.3.:** Biga Uygulamalı Bilimler Fakültesi Haberler Sayfası:
<https://bigaubf.comu.edu.tr/arsiv/haberler>
- **EK 2.2.4.4.:** Uluslararası Ticaret ve Lojistik İnternet Adresi Haberler Sayfası:
<http://utl.bigaubf.comu.edu.tr/arsiv/haberler>
- **EK 2.2.4.5.:** Çanakale SMMMO Değerlendirme Formu için [tıklayınız.](#)
- **EK 2.2.4.6.:** Doğanlar Mobilya Grubu Değerlendirme Formu için [tıklayınız.](#)
- **EK 2.2.4.7.:**
https://drive.google.com/file/d/1uZcgH0sc4okxWTOGwMLzbu5KORXk4r8U/view?usp=drive_link

Durum

- Uygulama Yok
 Olgunlaşmamış Uygulama
 Örnek Uygulama

2.5-Kolayca erişilebilecek şekilde yayımlanmış olmalıdır.

Dış paydaşların bölümün eğitim amaçlarının belirlenmesindeki rollerinin kısıtlı olmasına rağmen, özellikle bölümün iç paydaşlarının (akademik ve idari personelle birlikte öğrenciler) yapılan akademik toplantılar, ikili görüşmeler, düzenlenen organizasyonlar ile sürece dahil edilmesi en yüksek dereceye çıkarılmaya çalışılmaktadır. Aynı şekilde dış paydaşların da bölüm ile ilgi katılımlarını sağlamak amacıyla gerekli ikili görüşmelerin

yapılması için gerekli çalışmalar yapılmaktadır. Yapılan görüşmelerin değerlendirme formları kanıt kısmında yer almaktadır. Öğrencilerin stajlarını tercihen yapmış oldukları kurumlarla yapılan karşılıklı görüşmeler, öğrenciler ve akademik personel için düzenlenen kongre/konferans bildirilerinde araştırma sponsorları ile yapılan anlaşmalar, öğrencilerin gelecekteki hayatlarına yön verebilmek için öğrenci topluluğu ve birim arasında yapılan görüşmeler sonucunda düzenlenen organizasyonlar ile dış paydaşların birimin eğitim amaçlarının belirlenmesine katılımı sağlanmaya çalışılmaktadır.

Ayrıca, bölümün web sitesinden (<https://lms.comu.edu.tr/course/index.php?categoryid=111>) adresinden de kolaylıkla erişilebilmektedir.

Kanıtlar

- **EK 2.2.3.1.:** <https://bigaubf.comu.edu.tr/kalite-guvence-ve-ic-kontrol/paydas-iliskileri-r51.html>
- **EK 2.2.3.2.:** <https://bigaubf.comu.edu.tr/arsiv/haberler>
- **EK 2.2.3.3.:** <http://utl.bigaubf.comu.edu.tr/arsiv/haberler>
- **EK 2.2.3.4.:** Çanakkale SMMMO Değerlendirme Formu için [tıklayınız.](#)
- **EK 2.2.3.5.:** Doğanlar Mobilya Grubu Değerlendirme Formu için [tıklayınız.](#)

Durum

- Uygulama Yok
 Olgunlaşmamış Uygulama
 Örnek Uygulama

2.6-Programın iç ve dış paydaşlarının gereksinimleri doğrultusunda uygun aralıklarla güncellenmelidir.

Program eğitim amaçlarının güncelleme çalışmaları bölüm öğretim üyeleri tarafından oluşturulan komisyon yardımıyla bölüm akademik kurulunda sunularak tüm öğretim üyelerinin katılımıyla üniversite tarafından belirlenen tarihlere bağlı olarak sıklıkla yapılmaktadır. Bölümün eğitim-öğretim amaçlarına ulaştığından ve öğrencilerin ve toplumun ihtiyaçlarına karşılık verdiği için program güncellemeleri ve iyileştirmeleri çalışmalarında elde edilen sonuçlar bölüm akademik kurulunda değerlendirilmektedir. Bölümün tercih edilme oranları bölüm başkanlığı tarafından izlenmekte, uygun önlemlerle iyileştirmeler yapılmaktadır.

Bu konuda alınan bölüm kurul kararı ile program eğitim amaçlarının görüşülmesi ve güncellenmesine yönelik yapılacak toplantılar karara bağlanmıştır. Her yıl mart ayının ikinci haftası dış paydaşlarla program eğitim amaçlarının değerlendirilmesi yapılacaktır.

Kanıtlar

- **EK 2.2.5.1.:** <https://bigaubf.comu.edu.tr/kalite-guvence-ve-ic-kontrol/paydas-iliskileri-r51.html>
- **EK 2.2.5.2.:** <https://bigaubf.comu.edu.tr/arsiv/haberler>
- **EK 2.2.5.3.:** <http://utl.bigaubf.comu.edu.tr/arsiv/haberler>
- **EK 2.2.5.4.:**
https://drive.google.com/file/d/1G0I45NgLlmqVTVHahFCcvUENGXfqBf-/view?usp=drive_link

Durum

- Uygulama Yok
 Olgunlaşmamış Uygulama
 Örnek Uygulama

2.7-Test Ölçütü

Dış paydaşlar ile protokol imzalanmış ve kendilerinden bölümümüzün değerlendirilmesi istenmiştir. Mezun öğrencilerimize daha kolay ulaşmak adına oluşturulan bölüm LinkedIn hesabı üzerinden mezunlar öğrencilerden bölümümüzün değerlendirilmesi istenmiştir. Ayrıca bölümde mezun öğrencilerin erken kariyer dönemlerinin izlenmesi ve değerlendirilmesi, gerçekleştirilen anket ve görüşmelerin analiz edilmesi amacıyla her eğitim ve öğretim yılının ikinci haftası gerçekleştirilecek olan eğitim amaçlarının değerlendirilmesi toplantısının gündeminde bu başlıkta yer alacaktır.

Kanıtlar

- **Kanıt 2.7.docx**
- **EK 2.3.3.:** [LinkedIn](#)
- **EK 2.3.4.:** <https://bigaubf.comu.edu.tr/arsiv/haberler/2021-2022-egitim-ve-ogretim-yili-yaz-stajini-tamam-r628.html>
- **EK 2.3.5.:** <http://utl.bigaubf.comu.edu.tr/arsiv/haberler/bolumumuz-ile-doganlar-mobilya-grubu-arasinda-prot-r9.html>

- **EK 2.3.6.:** <http://utl.bigaubf.comu.edu.tr/arsiv/haberler/bolumumuz-ile-canakkale-liman-isletmesi-arasinda-p-r7.html>
- **EK 2.3.7.:** <http://utl.bigaubf.comu.edu.tr/arsiv/haberler/bolumumuz-ile-mikro-yazilim-arasinda-protokol-goru-r6.html>
- **EK 2.3.8.:** <http://utl.bigaubf.comu.edu.tr/arsiv/haberler/bolumumuz-ile-csmmmo-arasinda-protokol-imzalandi-r2.html>
- **EK 2.3.9.:**
https://drive.google.com/file/d/1HEIQldCKPn77IJUoSetLxRggUZNE58H9/view?usp=drive_link
- **EK 2.3.10.:**
<https://ubys.comu.edu.tr/AIS/OutcomeBasedLearning/Home/Index?id=6285>

Durum

- Uygulama Yok
 Olgunlaşmamış Uygulama
 Örnek Uygulama

3-PROGRAM ÇIKTILARI

3.1-Program çıktıları, program eğitim amaçlarına ulaşabilmek için gerekli bilgi, beceri ve davranış bileşenlerinin tümünü kapsmalı ve ilgili (MÜDEK,FEDEK,SABAK,EPDAD vb. gibi) Değerlendirme Çıktılarını da içerecek biçimde tanımlanmalıdır. Programlar, program eğitim amaçlarıyla tutarlı olmak koşuluyla, kendilerine özgü ek program çıktıları tanımlayabilirler.

Uluslararası Ticaret ve Lojistik Tezli Yüksek Lisans programının amacı, rekabetin çok yoğun olduğu lojistik ve dış ticaret sektöründe farklı alanlarda lisans eğitimini tamamlamış kişilere, lojistik ve dış ticaret alanında esnek bir düşünce yapısına sahip, yeterli ve artan küresel rekabet koşullarına uyum sağlayabilecek nitelikli bir istihdam profili oluşturmayı, yaşam boyu öğrenmeyi ve kendini geliştirmeyi ilke edinmiş iş gücünün, yönetici adaylarının niteliklerini arttırmak ve güncel bilgi birikimlerine yardımcı olmak ve beraberinde akademik anlamda gelişim göstermeyi amaçlamaktadır.

Program, kariyerlerinde emin adımlarla ilerlemek isteyen üniversite mezunlarının, kamu ve özel sektör kurumlarının her düzeyinde görev yapan ve kendilerini geliştirmek, bilgileri güncellemek isteyen iş dünyası insanların katılabileceği etkin ve günümüz koşullarına uygun bir yüksek lisans programıdır.

Programdan mezun olan bireyler, lojistik ve dış ticaret sektöründe faaliyet gösteren firmalarda veya farklı sektörlerde faaliyet gösteren kamu ve özel sektör kuruluşlarında dış ticaret, gümrük, lojistik ve tedarik zinciri yönetimi ile ilgili farklı birimlerde ve pozisyonlarda Türkiye ve yurtdışında istihdam olanağı bulabilmektedir.

Program çıktılarının 2.1.'de belirtilen program amaçlarıyla uyumlu ve birbirleri arasında bağlantı olduğu görülmektedir.

Kanıtlar <ul style="list-style-type: none">• Kanıt 3.1..docx	
Durum	<input type="checkbox"/> Uygulama Yok <input type="checkbox"/> Olgunlaşmamış Uygulama <input checked="" type="checkbox"/> Örnek Uygulama

3.2-Program çıktılarının sağlanma düzeyini dönemsel olarak belirlemek ve belgelemek için kullanılan bir ölçme ve değerlendirme süreci oluşturulmuş ve işletiliyor olmalıdır.

<p>3.1.'de belirtilen program çıktılarına ulaşıp ulaşılmadığını ölçmek amacıyla oluşturulan ve bir kısmının hali hazırda uygulanan anketler kanıtlarda verilmiştir.</p> <p>Programın değerlendirilme ve güncellenmesi;</p> <ul style="list-style-type: none">• Yılda bir kere yapılan yeni mezun anketi,• Yılda iki kere yapılan öğrenci ders değerlendirme anketi,• İç ve Dış Paydaş görüşmeleri,• Yılda iki kere derslerde öğrencilerin başarı durumlarının yapılan öğretim üyesi ders değerlendirme formu ile değerlendirilmesi,	
Kanıtlar <ul style="list-style-type: none">• EK 3.2.1.: https://bigaubf.comu.edu.tr/kalite-guvence-ve-ic-kontrol/paydas-iliskileri-r51.html• EK 3.2.2.: https://bigaubf.comu.edu.tr/arsiv/haberler• EK 3.2.3.: http://utl.bigaubf.comu.edu.tr/arsiv/haberler• EK 3.2.4.: https://bigaubf.comu.edu.tr/kalite-guvence-ve-ic-kontrol/kalite-guvence-komisyonu-ve-faaliyetleri-r16.html• EK 3.2.5.: https://bigaubf.comu.edu.tr/arsiv/haberler/2021-2022-egitim-ve-ogretim-yili-yaz-stajini-tamam-r628.html• EK 3.2.6.: https://drive.google.com/file/d/1G0I45NgLmqVTVHahFCcvUENGXfqBf-/view?usp=drive_link	
Durum	<input type="checkbox"/> Uygulama Yok <input type="checkbox"/> Olgunlaşmamış Uygulama <input checked="" type="checkbox"/> Örnek Uygulama

3.3-Programlar mezuniyet aşamasına gelmiş olan öğrencilerinin program çıktılarını sağladıklarını kanıtlamalıdır.

1. Tezli yüksek lisans programı toplam 21 krediden az olmamak şartıyla en az yedi adet
--

ders, seminer dersi ve tez çalışmasından oluşur. Bir yarıyılta alınabilecek azami kredi miktarı, EK'nın önerisi ve Senatonun kararıyla sınırlandırılabilir.

2. Tezli yüksek lisans programı bir eğitim-öğretim dönemi (iki yarıyıl) 60 AKTS kredisinden az olmamak koşuluyla seminer dersi dahil en az sekiz ders ve tez çalışması olmak üzere toplam en az 120 AKTS kredisinden oluşur. Öğrenci, en geç danışman atanmasını izleyen dönemden itibaren her yarıyıl tez dönemi için kayıt yaptırmak zorundadır.
3. Öğrencinin alacağı derslerin en çok ikisi, lisans öğrenimi sırasında alınmamış olması kaydıyla, lisans derslerinden seçilebilir. Ayrıca enstitü anabilim/anasanat dalı başkanlığının önerisi ve enstitü yönetim kurulu onayı ile diğer yükseköğretim kurumlarında verilmekte olan derslerden en fazla iki ders seçilebilir.
4. Tezli yüksek lisans programı ikinci lisansüstü öğretim programı olarak yürütülebilir.

Mezuniyet sonrasında ise bölümümüzün mezun ağı aracılığıyla mezun öğrencilerimizin mesleki durumlarını takip edebilmekte ve yapılan işveren anketleri aracılığıyla hem mezun öğrencilerimizin yeterlilikleri hem de eksiklikleriyle ilgili veri elde etme olanağı elde etmekteyiz.

Tablo 3.3.1. Mezun Takip Sistemine Veri Giren Öğrencilerimize İlişkin Güncel Görünüm (12.10.2023 İtibariyle)

	Adı Soyadı	Mezuniyet Yılı	1- Hayır 2- Evet	1- Çalışmıyor 2- Lojistik Firması 3- Diğer Firmalar	0- Çalışmıyorum	1- Çalışmıyor 2- Lojistik Departmanı 3- Diğer Departmanlar	1- Çalışmıyor 2- Lojistik Firması 3- Diğer Firmalar
			Aktif Olarak Bir İşte Çalışıyor musunuz?	Çalışmakta Olduğunuz Kurum/Firma	Bu Kurum/Firmadaki Çalışma Süreniz?	Çalışmakta Olduğunuz Kurum/Firmadaki Pozisyonunuz?	Mezuniyet Sonrasında Varsa Diğer Çalıştığımız Kurum/Firmalar?
1	F***a Ü***e	2023	1	1	0	1	1
2	D***z Ş***n	2023	1	1	0	1	3
3	B***u Ç***r	2023	1	1	0	1	1
4	S***n Z***K	2022	2	3	8 Ay	3	1
5	Ç***ş İ***i	2022	2	3	1 Yıl	2	1
6	Z***p S***k	2023	1	1	0	1	1
7	A***i C***n I***k	2022	2	2	10 Ay	2	2
8	M***e Ç***u	2021	1	1	0	1	1
9	B***a T***i	2019	2	2	10 Ay	2	2
10	B***t D***l	2023	1	1	0	1	1

11	A***a Ö***l	2022	1	1	0	1	1
12	B***a Ç***n	2023	1	1	0	1	1
13	A***r A***u	2018	2	2	2 Yıl	2	2
14	H***n Y***r D***n	2023	2	2	8 Ay	2	2
15	E***r ö***n	2022	2	2	1 Ay	2	1
16	İ***m k***i	2022	2	2	7 Ay	2	2
17	G***r A***a G***ş	2023	2	2	3 Ay	2	1
18	B***a Ş***n	2019	2	3	4 Yıl	2	1
19	E***l M***u	2023	2	3	5 Ay	2	1
20	E***l b***n	2023	1	1	0	1	3
21	A***i B***L	2023	2	3	2 Ay	2	1
22	H***s Y***z	2023	2	3	2 Ay	2	1
23	K***n D***l	2019	2	2	3 Yıl	2	1
24	M***s T***n C***z	2019	2	3	3 Yıl	3	2
25	Y***T O***Z	2023	2	3	4.5 Yıl	3	3
26	O***n E***l	2021	2	3	1.5 Yıl	3	2
27	E***i m***e	2022	2	2	7 Ay	2	1
28	İ***k E***ş	2019	2	3	1 Yıl 5 Ay	2	1
29	A***n İ***m Y***z	2019	2	2	1,5 Ay	2	2
30	M***e a***z	2023	1	1	0	1	1
31	Y***s K***n	2017	2	2	1	2	1
32	S***m O***a	2018	2	2	4 Yıl	2	2
33	R***n P***ş	2023	2	3	2 Ay	3	3

34	M***t e***n	2022	1	1	0	1	1
35	G***m Ş***n	2023	1	1	0	1	1
36	B***u Y***z	2019	2	2	3 Ay	2	2
37	E***n T***ş	2023	2	2	1 Ay	2	1
38	Ö***e Ş***r	2023	1	1	0	1	1
39	M***e Y***i	2017	2	3	2 Yıl	2	1
40	A***e G***k	2023	2	3	1 Yıl 1 Ay	2	3
41	T***a B***r	2020	2	3	2 Yıl	2	3
42	S***t D***r	2018	2	2	6 Ay	2	2
43	Y***n D***Ç	2023	1	1	0	1	1
44	T***y K***Ç	2023	2	2	10 Ay	2	1
45	İ***m O***n G***ı	2022	2	3	1 Yıl	3	1
46	D***u D***ş	2022	1	1	0	1	3
47	E***n t***n	2020	2	3	2.5 Yıl	2	1
48	M***t K***ğ	2018	2	3	3 Yıl	2	3

Tespite ilişkin olarak gerçekleştirilen son anketten elde edilen verilere bakıldığında ankete katılan öğrencilerimizin %68,75'inin çalıştığı, %31,25'inin ise çalışmadığı görülmektedir. Çalışan öğrencilerimizin %48,48'i lojistik firmasında, %51,51'i lojistik firması dışında bir firmada; çalışan öğrencilerimizin %45,45'i 1 yıldan daha fazla süredir, %54,54'ü 1 yıldan daha az süredir çalışma hayatında olduğu; çalışan öğrencilerimizin %81,81'i çalıştıkları firmalarda lojistik departmanında görev aldıkları, %18,81'i lojistik departmanı dışında bir departmanda görev aldıkları ortaya çıkmaktadır. Ankete katılan öğrencilerimizin %39,58'i mezuniyet sonrası bir işte çalıştığı, %60,41'inin bir işte çalışmadığı, çalışanların ise %27,79'unun lojistik firmasında kalan %11,78'inin lojistik firması dışında bir firmada çalıştığı görülmektedir.

Kanıtlar

- [Kanıt 3.3.doc](#)
- **EK 3.3.2:** <https://bigaubf.comu.edu.tr/kalite-guvence-ve-ic-kontrol/paydas-iliskileri-r51.html>
- **EK 3.3.3.:** <https://bigaubf.comu.edu.tr/arsiv/haberler>
- **EK 3.3.4:** <http://utl.bigaubf.comu.edu.tr/arsiv/haberler>
- **EK 3.3.5:** <https://bigaubf.comu.edu.tr/kalite-guvence-ve-ic-kontrol/kalite-guvence-komisyonu-ve-faaliyetleri-r16.html>
- **EK 3.3.6.:** [Biga UTL Öğrenci ve Mezun Ağı \(Linkedin\)](#)
- **EK 3.3.7.:** https://drive.google.com/file/d/1YjCEtI1dwECrMj7vOl_1vaobWfQqZdwn/view?usp=drive_link

Durum

- Uygulama Yok
 Olgunlaşmamış Uygulama
 Örnek Uygulama

4-SÜREKLİ İYİLEŞTİRME

4.1-Kurulan ölçme ve değerlendirme sistemlerinden elde edilen sonuçların programın sürekli iyileştirilmesine yönelik olarak kullanıldığına ilişkin kanıtlar sunulmalıdır.

Eğitim planının öngörüldüğü biçimde uygulanmasını güvence altına alacak ve sürekli gelişimini sağlayacak bir eğitim yönetim sistemi bulunmaktadır. Eğitim planı, Çanakkale Onsekiz Mart Üniversitesi Lisansüstü Eğitim ve Öğretim Yönetmeliği kapsamında Güz ve Bahar yarıyılları şeklinde uygulanmaktadır. Eğitim planında yer alan her ders öğretim planında yer alan haftalık konuları kapsayacak şekilde işlenmektedir. Ders ve sınav programları derslerin ve sınavların başlangıç tarihinden en az iki hafta önce ilan edilmektedir.

Kayıt haftalarında öğrenciler “öğrenci bilgi sistemi” üzerinden ilgili döneme ait ders seçimi yapmaktadır. Daha sonra ders kayıt işlemleri danışman hocaları tarafından kontrol edilerek onaylanmaktadır. Onay aşamasında öğrencinin ilgili döneme ait zorunlu ve seçmeli derslerinin seçilip seçilmediği kontrol edilerek kayıt onayları yapılmaktadır. Bununla birlikte mezuniyet aşamasına gelmiş tüm öğrencilerin mezuniyet işlemleri, öğrenci danışmanları tarafından başlatılmaktadır. Mezun aşamasındaki öğrencilerin sorumlu oldukları eğitim planına uygun ders alıp almadıkları, mezuniyet koşullarını sağlayıp sağlamadıkları, öğrenci danışmanları ve mezuniyet komisyonu tarafından kontrol edilmektedir.

Fakülte ve bölüm bünyesinde Eğitim planının öngörüldüğü biçimde uygulanmasını güvence altına alacak ve sürekli gelişimini sağlayacak bir eğitim yönetim sistemi bulunmaktadır. Eğitim planı, Çanakkale Onsekiz Mart Üniversitesi Lisansüstü Eğitim ve Öğretim Yönetmeliği kapsamında Güz ve Bahar yarıyılları şeklinde uygulanmaktadır. Eğitim planında yer alan her ders öğretim planında yer alan haftalık konuları kapsayacak şekilde işlenmektedir. Ders ve sınav programları derslerin ve sınavların başlangıç tarihinden en az iki hafta önce ilan edilmektedir. Örnek vermek gerekirse 2023-2024 Güz Yarıyılı Ara ve Final Sınavlarının öğrencilere yönelik gerçekleştirilen duyurularına aşağıdaki bağlantıdan ulaşılabilir.

Bunun yanında iç ve dış paydaş toplantılarında, öğretim planı ve seçmeli ders güncellemeleri toplantı gündemine alınmakta, mevcut ve mezun öğrencilerimiz ile bölümümüzün dış paydaş temsilcilerinin önerileri doğrultusunda ders ekleme ve çıkarma gibi değişiklikler yapılarak öğretim planının sürekli gelişimi sağlanmaktadır. Her yıl mart ayının ikinci haftasında öğretim planına ilişkin değerlendirmelerin yapılması için iç ve dış paydaş toplantıları yapılacağı karara bağlanmıştır.

• **Tablo 4.1. Biga Uygulamalı Bilimler Fakültesi Stratejik Eylem Planı**

Stratejik Amaçlar	Stratejik Hedefler	Stratejiler
STRATEJİK AMAÇ 1 Üniversitemizin ve Fakültemizin Kurumsal Kültürünü Geliştirmeye Yönelik Katkı Sağlamak	Stratejik Hedef 1.1. Mezunlarla iletişimi daha güçlü ve etkin hale getirmek	Strateji 1.1.1. Mezun iletişim birimini daha aktif çalışır hale getirmek.
	Stratejik Hedef 1.2. Akademik ve idari personel bağlılığını ve öğrenci etkileşimini arttırmak.	Strateji 1.2.1. Politika ve stratejilere çalışanların katılımını sağlamak.
	Stratejik Hedef 1.3. Sosyal olanakların artırılması, Çalışanların sorumluluk almalarının	Strateji 1.3.1. Çalışanlar ve birimler arasında güven kültürü geliştirmek ve iş birliği oluşturmak.

	ve yönetime katılımının sağlanması.	<p>Strateji 1.3.2. Çalışanların ödüllendirilmesi, rekabet ortamı yaratılması ve iş tatminini arttırması.</p> <p>Strateji 1.3.3. Etik kodların oluşturulması ve yaygınlaştırılması</p> <p>Strateji 1.3.4. Kaliteli eğitim ve öğretim faaliyetlerinin sürdürülebilmesine olanak tanıyan örgütsel kültürün oluşturulabilmesi için sosyal ve sportif aktivitelerin artırılması, teknik ve kültürel gezilerin düzenlenmesi.</p>
<p>STRATEJİK AMAÇ 2</p> <p>Üniversitemizin Bilimsel Girişimci ve Yenilikçi Üniversite Olmasına Katkı Sağlamak</p>	<p>Stratejik Hedef 2.1.</p> <p>İnsan kaynağının akademik beceri, nitelik ve etkin araştırma yapabilme kapasitesinin arttırılması</p>	<p>Strateji 2.1.1. Araştırmacılara uluslararası rekabet yeteneği kazandıracak eğitim programları geliştirmek</p> <p>Strateji 2.1.2. Araştırmacılara yönelik (araştırma yöntemleri, araştırma etiği, yabancı dil becerileri vb.) oryantasyon programları geliştirmek</p> <p>Strateji 2.1.3. Bilim köprüsüne dönüşecek uluslararası ikili/çoklu anlaşmalar yapmak</p> <p>Strateji 2.1.4. Öğretim üyelerimizin en az üç ay yurt dışı araştırma deneyimi kazanmasına yönelik özendirici düzenlemeler yapmak</p> <p>Strateji 2.1.5. Öğretim üyelerinin ulusal ve uluslararası kongrelere katılımını teşvik etmek</p>
	<p>Stratejik Hedef 2.2.</p> <p>Araştırma ve yenilikçilik ile ilgili fiziksel ve</p>	<p>Strateji 2.2.1. Çalışmak üzere uzman personel istihdamını sağlamak</p> <p>Strateji 2.2.2. Prof. Dr. Ramazan AYDIN Yerleşkesindeki kütüphanenin basılı ve</p>

	operasyonel altyapının geliştirilmesi	<p>dijital olanakları ile açık erişim kapasitesini geliştirmek.</p> <p>Strateji 2.2.3. Araştırmalara yönelik ortak kullanılan paket programların alımını gerçekleştirmek</p> <p>Strateji 2.2.4. Araştırma teşvik sistemini etkinleştirerek teşvik yönergesi kapsamını güncellemek ve yayınlamak</p>
	Stratejik Hedef 2.3. Katma değer yaratan bilimsel ve yenilikçi (inovatif) çıktıların artırılması	<p>Strateji 2.3.1. Kurum dışı destek programlarına başvuruyu teşvik etmek</p> <p>Strateji 2.3.2. Proje yazma eğitimi organize etmek</p> <p>Strateji 2.3.3. Öncelikli alanlarda teknik programların en az bir yenilikçi (inovatif) ürün geliştirmesini teşvik etmek.</p> <p>Strateji 2.3.4. Kurum dışından sağlanan maddi desteklere başvuruları teşvik etmek.</p>
<p>STRATEJİK AMAÇ 3</p> <p>Üniversitemizin ve Fakültemizin Eğitim ve Öğretim Kalitesini Artırmaya Yönelik Katkı Sağlamak</p>	Stratejik Hedef 3.1. Nitelikli ve kendini iyi ifade edebilen meslek mensupları yetiştirmek	<p>Strateji 3.1.1. Öğrencilerin motivasyonunu yükseltmek için çalışmalar yapılması.</p> <p>Strateji 3.1.2. Eğitim-Öğretim ve Sınav Yönetmeliği, Öğrenci Disiplin Yönetmeliği, Fakülte ile ilgili vb. önemli konularda öğrencilere daha etkin ve sık biçimde sunum yapılması.</p> <p>Strateji 3.1.3. Teknik gezilerin arttırılmasına yönelik çalışmalar yapılması.</p> <p>Strateji 3.1.4. İnternet uygulamalı eğitim ve sanal gerçeklik faaliyetleri.</p> <p>Strateji 3.1.5. Öğrencilerin daha çok araştırmaya ve uygulamaya teşvik edilmesi.</p>

		<p>Strateji 3.1.6.Öğretim üyelerinin yeni gelişmeleri takip etmeleri ve kendilerini sürekli yenilemelerinin sağlanmasının teşvik edilmesi gerektiği takdirde rekabet ortamı yaratılarak ödül gibi teşvik edici yöntemler kullanılması.</p> <p>Strateji 3.1.7. Nitelikli öğrencilere ulaşmak için lise tanıtımlarının yapılması</p> <p>Strateji 3.1.8. Eğitim bölümlerinin akreditasyonunu sağlamak</p> <p>Strateji 3.1.9. Güncel beklenti ve gereksinimlere uygun olarak, yeni eğitim bölümleri ve yeni dersler geliştirmek</p> <p>Strateji 3.1.10. Teknoloji tabanlı öğrenim yönetim sistemi ile desteklenen ders sayısını artırmak</p> <p>Strateji 3.1.11. Ulusal değişim programlarının etkinliğini artırmak</p> <p>Strateji 3.1.12. Engellilere yönelik eğitim öğretim desteklerini geliştirmek</p> <p>Strateji 3.1.13. Öğretim üyelerini ve öğrencilerin sürekli biçimde öğrenme kapasitelerini arttırıcı etkinliklerde bulunmasını sağlamak.</p>
<p>STRATEJİK AMAÇ 4</p> <p>Üniversitemizin ve Fakültemizin Çevre ve Paydaşlarıyla Etkileşimini Artırmaya Yönelik Katkı Sunmak</p>	<p>Stratejik Hedef</p> <p>4.1.Üniversite sanayi iş birliğinin arttırılması.</p>	<p>Strateji 4.1.1. Mezun iletişim birimini daha aktif çalışır hale getirmek.</p> <p>Strateji 4.1.2.Öğretim üyelerinin sanayi ile iletişim kurmalarını karşılıklı etkileşim kurarak danışmanlık vermelerini teşvik etmek.</p>

		<p>Strateji 4.1.3. Öğretim üyelerinin güncel mevzuat ve piyasa koşullarını takip devamlı takip ederek kendilerini sürekli yenilemelerini teşvik etmek.</p> <p>Strateji 4.1.4. Sanayi kuruluşlarına, kendi ilgi alanlarına yönelik konferans, panel ve mesleki seminerler düzenlenerek ilişkilerin sürekliliğinin sağlanması</p> <p>Strateji 4.1.5. Sanayi kuruluşlarına akademik danışmanlık verilmesi için gerekli bölgesel araştırmaların yapılarak alt yapının geliştirilmesi.</p> <p>Strateji 4.1.6. Ulusal ve uluslararası çalışmalara ve personel değişimine önem verilerek gerekli anlaşmaların daha fazla yapılması.</p>
<p>STRATEJİK AMAÇ 5</p> <p>Üniversitemizin ve Fakültemizin Bilimsel Etkinliğinin ve Akademik Yayın Etkinliğinin Arttırılmasına Katkı Sunmak</p>	<p>Stratejik Hedef 5.1. Bilimsel proje, ve yayın-araştırma etkinliklerinin niteliği, kalite ve sayısının arttırması.</p>	<p>Strateji 5.1.1. İstatistik ve yabancı dil eğitimi vb. konulara eğitim verilmesi.</p> <p>Strateji 5.1.2. Proje yazma eğitimi verilmesi ve projelerin teşvik edilmesi.</p> <p>Strateji 5.1.3. Disiplinler arası çalışmanın teşvik edilmesi.</p> <p>Strateji 5.1.4. Bilimsel araştırmaya yönelik gruplar oluşturulup, grup çalışmaları düzenlenerek motivasyonun sağlanması</p>
<p>STRATEJİK AMAÇ 6</p> <p>Üniversitemizin ve Fakültemizin Finansal Kaynaklarını Arttırmaya Yönelik Çalışmalar Yapmak</p>	<p>Stratejik Hedef 6.1. Mali kaynakları etkin biçimde kullanmak ve arttırmak</p>	<p>Strateji 6.1.1. Okulumuza aktarılabilecek kaynakların arttırılması için gerekli projeleri gerçekleştirmek</p> <p>Strateji 6.1.2. Bölgemizdeki sanayi kuruluşlarının gelişimini sağlayacak bölümlerin açılması,</p>

		Strateji 6.1.3. Mevcut bölümlerin bölgemizdeki sanayi ilişkilerini artırarak bu kuruluşların finansal desteğinin sağlanması
Kanıtlar <ul style="list-style-type: none">● EK 4.3.1.: https://ubys.comu.edu.tr/AIS/OutcomeBasedLearning/Home/Index?id=6285● EK 4.3.4.: http://utl.bigaubf.comu.edu.tr/arsiv/duyurular● EK 4.3.6.: http://utl.bigaubf.comu.edu.tr/arsiv/duyurular/lisans-ve-yuksekk-lisans-2023-2024-akademik-yili-gu-r12.html● EK 4.3.8.: https://drive.google.com/file/d/1JichzYMoEmeU3z3u6TJssTWu7BLN3dR6/view?usp=drive_link● Kanit 4.1.docx		
Durum	<input type="checkbox"/> Uygulama Yok	
	<input type="checkbox"/> Olgunlaşmamış Uygulama	
	<input checked="" type="checkbox"/> Örnek Uygulama	

4.2-Bu iyileştirme çalışmaları, başta Ölçüt 2 ve Ölçüt 3 ile ilgili alanlar olmak üzere, programın gelişmeye açık tüm alanları ile ilgili, sistematik bir biçimde toplanmış, somut verilere dayalı olmalıdır.

2018 yılında tasarlanan ve 2019 yılında iç paydaşlarla uygulanan ve yanıt ağırlıkları verilmiş stratejik plan değerlendirme anketimiz kanıt kısmında gösterildiği gibidir.

Anket sonuçlarına göre bölümümüzün; girişimcilik ve inovasyon üzerine verilecek eğitimler, program öğrencileriyle geliştirilen ilişkiler, eğitim-öğretim planı hazırlanırken öğrencilerin verdiği katkılar gibi konulara daha fazla eğilmesi gerektiği görülmektedir. Bunun yanı sıra bilimsel faaliyetler, oryantasyon eğitimleri, öğrenci değişim programları, dış paydaşlarla yapılan etkinlikler konularında başarılı olduğu görülmektedir. 2019 yılı Kurum İçi Değerlendirme Raporunda Stratejik Plan Değerlendirme Anketi çıktılarına göre değerlendirmeler yapma imkânı sağlamıştır. 2021 yılı itibariyle üniversitemizin yeni kurum içi değerlendirme raporunun hazırlanmasında kullanılacak anketlere ilişkin hazırlanan

taslaklar göz önüne alınarak paydaşlara yönelik uygulanacak anketler şekillendirilip 2022 yılı kurum içi değerlendirme raporunda sunulacaktır

Kanıtlar

- **EK 4.2.1.:** <https://ubys.comu.edu.tr/AIS/OutcomeBasedLearning/Home/Index?id=6285>
- **EK 4.2.2.:** <https://bigaubf.comu.edu.tr/arsiv/etkinlikler/lojistik-kariyer-soylesileri-r430.html>
- **EK 4.2.3.:** <https://bigaubf.comu.edu.tr/arsiv/haberler/2021-2022-egitim-ve-ogretim-yili-yaz-stajini-tamam-r628.html>
- **EK 4.2.4.:** <https://bigaubf.comu.edu.tr/arsiv/haberler/kariyer-gunu-etkinligi-gerceklestirildi-r549.html>
- **EK 4.2.5.:** <https://bigaubf.comu.edu.tr/arsiv/haberler/is-sagligi-guvenligi-dersi-ogrencileri-acil-tip-uz-r650.html>
- **EK 4.2.6.:** <https://bigaubf.comu.edu.tr/arsiv/haberler/afetlerde-gonullulugun-yeri-ve-onemi-soylesisi-ger-r672.html>
- **EK 4.2.7.:** <http://utl.bigaubf.comu.edu.tr/arsiv/etkinlikler/uluslararası-lojistik-toplulugu-dogtasa-teknik-gez-r30.html>
- **EK 4.2.8.:** <http://utl.bigaubf.comu.edu.tr/arsiv/etkinlikler/bir-konu-bir-konuk-boltas-yonetim-kurulu-uyesi-cum-r27.html>
- **EK 4.2.9.:** <http://utl.bigaubf.comu.edu.tr/arsiv/etkinlikler/bir-konu-bir-konuk-netlog-global-forwarding-tasima-r25.html>
- **EK 4.2.10.:** <http://utl.bigaubf.comu.edu.tr/arsiv/haberler/bir-konu-bir-konuk-arkas-holding-satis-pazarlama-m-r23.html>
- **EK 4.2.13.:** <https://bigaubf.comu.edu.tr/staj/ulusal-staj-programi-r56.html>
- [Kanıt 4.2.docx](#)

Durum

- Uygulama Yok
 Olgunlaşmamış Uygulama
 Örnek Uygulama

5-EĞİTİM PLANI

5.1-Her programın program eğitim amaçlarını ve program çıktılarını destekleyen bir eğitim planı (müfredatı) olmalıdır. Eğitim planı bu ölçütte verilen ortak bileşenler ve disipline özgü bileşenleri içermelidir.

Uluslararası Ticaret ve Lojistik Anabilim Dalı Tezli Yüksek Lisans öğretim planının temel amacı; Uluslararası ticaret ve bu ticaretin vazgeçilmez unsuru olan lojistik konusu ile ilgili olarak dünyada oluşmuş literatürün tamamını kazanmalarının akabinde iş yaşamına dâhil olduklarında karşılaşılabilecekleri sorunları çözerken, analitik ve bütünsel bir bakış açısıyla stratejik düşünmeyi prensip haline getirmelerinin ve ticaretin uluslararası boyutunda edindikleri bilgi ve becerileri eleştirel bir yaklaşımla değerlendirerek, yaşam boyu öğrenme yaklaşımını benimsemelerinin yanında uluslararası alanda öğrenilenleri çalıştıkları organizasyonlar bağlamında analiz etme, yorumlama, düşüncelerini ve sorunlara ilişkin çözüm önermelerinin, öğrenilen kavram ve düşünceleri, ulusal ve uluslararası boyutta yorumlama ve disiplinler arası analiz yapıp uygulamalarının, iş hayatında kalite ve verimlilik ilkelerini bilme ve uygulamalarının, iş etiğinin gereklerine uyma, toplumsal, bilimsel ve etik değerlere sahip olma ile bireysel ve ekip üyesi olarak sorumluluk alma, açık fikirli, eleştiriye açık, yapıcı ve özgüven sahibi olma ve bir yabancı dili kullanarak eğitim aldıkları alan ile ilgili bilgileri izleyebilme ve meslektaşları ile iletişim kurabilmelerinin sağlanmasıdır. Bu amaç vehedef doğrultusunda öğrencinin gelecekteki mesleki hedefine ulaşması ve yeterli bilgi donanımı edinmesi için yetkin bir müfredat çerçevesinde eğitim verilmektedir.

Tablo 5.1 Mevcut 2 Yarıyıllık Öğretim Programı ve Ders İçerikleri

Dersin Kodu	Dersin Adı	Z/S	T	U	K	AKTS
UTLY-5001	Bilimsel Araştırma Yöntemleri I	Z	3	0	3	5
UTLT-5003	Uluslararası Ticaret ve Lojistik	Z	3	0	3	5
UTLT-5005	Hizmet Pazarlaması	Z	3	0	3	5
UTLT-5007	Tedarik Zinciri Yönetimi	S	3	0	3	5
UTLT5009	Örgütlerde Davranış	S	3	0	3	5
UTLT5011	İş Sağlığı ve Güvenliği	S	3	0	3	5
UTLT5013	Lojistik Yönetiminde Yöneylem Araştırmaları	S	3	0	3	5
UTLT5015	Ulaştırma Sistemleri Yönetimi	S	3	0	3	5
UTLT5017	Sürdürülebilir ve Yeşil Lojistik	S	3	0	3	5
UTLT5019	Uluslararası Ekonomi	S	3	0	3	5
Dersin Kodu	Dersin Adı	Z/S	T	U	K	AKTS
UTLT-5002	Bilimsel Araştırma Yöntemleri II	Z	3	0	3	5
UTLT-5004	Uluslararası Ticaret ve Lojistikte Güncel Konular	Z	3	0	3	5
SBEYL5000	Seminer	Z	0	0	3	5

UTLT5006	Elektronik Ticaret	Z	3	0	3	5
UTLT5008	Stratejik İnsan Kaynakları	S	3	0	3	5
UTLT5010	Uluslararası Pazarlama	S	3	0	3	5
UTLT5012	Dış Ticaret ve Gümrük İşlemleri	S	3	0	3	5
UTLT5014	Lojistik Planlama ve Modelleme	S	3	0	3	5
UTLT5016	Uluslararası Finans	S	3	0	3	5
UTLT5018	Depolama ve Stok Yönetimi	S	3	0	3	5
Ders Kodu	Ders Adı	Z/S	T	U	K	AKTS
SBEYL5000	Uzmanlık Alan Dersi	Z	8	0	0	30
Ders Kodu	Ders Adı	Z/S	T	U	K	AKTS
SBEYL5000	Uzmanlık Alan Dersi	Z	8	0	0	30

Kanıtlar

- [Kanıt 5.1.2.xlsx](#)
- [Kanıt 5.1.1.docx](#)
- **EK 4.1.1.:**
<https://ubys.comu.edu.tr/AIS/OutcomeBasedLearning/Home/Index?id=6285>
- **EK 4.1.2.:** <https://bigaubf.comu.edu.tr/kalite-guvence-ve-ic-kontrol/paydas-iliskileri-r51.html>
- **EK 4.1.3.:** <https://bigaubf.comu.edu.tr/arsiv/haberler>
- **EK 4.1.4.:** <http://utl.bigaubf.comu.edu.tr/arsiv/haberler>
- **EK 4.1.5.:** <https://bigaubf.comu.edu.tr/kalite-guvence-ve-ic-kontrol/kalite-guvence-komisyonu-ve-faaliyetleri-r16.html>

Durum

- Uygulama Yok
 Olgunlaşmamış Uygulama
 Örnek Uygulama

5.2-Eğitim planının uygulanmasında kullanılacak eğitim yöntemleri, istenen bilgi, beceri ve davranışların öğrencilere kazandırılmasını garanti edebilmelidir.

Programımız öğretim elemanları tarafından uygulanan eğitim yöntemleri aşağıda özetlenmiştir.

Yüzyüze Anlatım: Dersi veren öğretim elemanı tarafından ele alınan konular tahtada veya slaytlar eşliğinde yüzyüze öğrenciye anlatılmaktadır. Bu süreçte projeksiyon cihazı aktif olarak kullanılmaktadır. Anlatım çoğunlukla öğretim elemanı tarafından yapılırsa da zaman zaman konuyu öğrenci ile tartışarak, beyin fırtınası yaparak da yapılmaktadır. Ayrıca dönem dönem öğrencilere araştırma konuları verilip öğrenciler tarafından da bu konuların sınıfta anlatılması öğrenciye özgüven kazandırmak ve konuyu kavramasını sağlamak açısından

yapılmaktadır. Anlaşılmayan konular öğretim elemanları tarafından tekrar edilmektedir.

Problem Çözme: Derste anlatılan konuları içerecek şekilde problemler öğretim elemanları tarafından hazırlanmakta ve bu problemleri çözerken izlenilecek yolun, kullanılacak yöntemlerin belirlenmesi ve sonuçların yorumlanmasına dayanmaktadır.

Alıştırma ve Uygulama: Derste verilen konunun problemler ile pekiştirilmesi amacıyla uygulamalar, konu anlatımı takiben ya da farklı bir zamanda ders esnasında yapılmaktadır. Uygulama soruları ders kitaplarından veya öğrencilere verilen başka kaynaklardan yararlanılarak yapılmaktadır.

Soru – cevap: Konu anlatımı esnasında veya sonrasında, uygulama esnasında veya sonrasında öğrencilerin sorularını yanıtlamak şeklinde uygulanmaktadır. Verilen ödevlerde de soru-cevap uygulaması yapılmaktadır.

Proje – Ödev: Derste anlatılan konuların öğrenci tarafından daha iyi anlaşılması amacıyla proje veya ödevler kullanılmaktadır. Proje ve ödevler ile öğrencinin öncelikle problemi tanıması, kavraması, gerekli literatürü tarayabilmesi ve konuyu çözme becerilerini geliştirmesi ve sunu/rapor hazırlayıp sunması amaçlanmaktadır.

Seminer-Konferans: Bunlar dışında çeşitli kurumlardan alanında uzman öğretim üyeleri anabilim dalımızda seminer ve konferans vermektedirler.

Öğrenciler ders esnasında ve ders dışında hocaları ile sürekli iletişime sahiptirler. Tüm bu bilgilere eğitim-öğretim bilgi sisteminden veya öğrenci bilgi sisteminden de ulaşılabilmektedir. Bu kapsamda eğitim planının öngörüldüğü biçimde uygulanmasını güvence altına alacak ve sürekli gelişimini sağlayacak bir eğitim yönetim sistemi bulunduğu söylenebilir. Zira Eğitim planı, Çanakkale Onsekiz Mart Üniversitesi Lisansüstü Eğitim ve Öğretim Yönetmeliği kapsamında Güz ve Bahar yarıyılları şeklinde uygulanmaktadır. Eğitim planında yer alan her ders öğretim planında yer alan haftalık konuları kapsayacak şekilde işlenmektedir.

Yapılan geri bildirimler ve çağın gerekleri göz önüne alınarak, son yıllarda öğrencilerin sektöre daha hızlı adapte olabilmelerini desteklemek için uluslararası ticaret ve lojistik öğretim planında gerekli değişiklikler yapılmış ve öğretim planı tekrardan düzenlenmiştir.

Kanıtlar

- [Kanıt 5.2..pdf](#)
- **EK 4.2.1.:** <https://ubys.comu.edu.tr/AIS/OutcomeBasedLearning/Home/Index?id=6285>
- **EK 4.2.2.:** <https://bigaubf.comu.edu.tr/arsiv/etkinlikler/lojistik-kariyer-soylesileri-r430.html>
- **EK 4.2.3.:** <https://bigaubf.comu.edu.tr/arsiv/haberler/2021-2022-egitim-ve-ogretim-yili-yaz-stajini-tamam-r628.html>
- **EK 4.2.4.:** <https://bigaubf.comu.edu.tr/arsiv/haberler/kariyer-gunu-etkinligi-gerceklestirildi-r549.html>
- **EK 4.2.5.:** <https://bigaubf.comu.edu.tr/arsiv/haberler/is-sagligi-guvenligi-dersi-ogrencileri-acil-tip-uz-r650.html>
- **EK 4.2.6.:** <https://bigaubf.comu.edu.tr/arsiv/haberler/afetlerde-gonullulugun-yeri-ve-onemi-soylesisi-ger-r672.html>

- **EK 4.2.7.:**
<http://utl.bigauf.comu.edu.tr/arsiv/etkinlikler/uluslararası-lojistik-topluluğu-dogtasa-teknik-gez-r30.html>
- **EK 4.2.8.:**
<http://utl.bigauf.comu.edu.tr/arsiv/etkinlikler/bir-konu-bir-konuk-boltas-yonetim-kurulu-uyesi-cum-r27.html>
- **EK 4.2.9.:**
<http://utl.bigauf.comu.edu.tr/arsiv/etkinlikler/bir-konu-bir-konuk-netlog-global-forwarding-tasima-r25.html>
- **EK 4.2.10.:**
<http://utl.bigauf.comu.edu.tr/arsiv/haberler/bir-konu-bir-konuk-arkas-holding-satis-pazarlama-m-r23.html>

Durum	<input type="checkbox"/> Uygulama Yok <input type="checkbox"/> Olgunlaşmamış Uygulama <input checked="" type="checkbox"/> Örnek Uygulama
--------------	--

5.3-Eğitim planının öngörüldüğü biçimde uygulanmasını güvence altına alacak ve sürekli gelişimini sağlayacak bir eğitim yönetim sistemi bulunmalıdır.

Öğrencilerimiz ders almalarında, sorumlu oldukları yüksek lisans eğitim planına uygun olarak zorunlu derslere, uzmanlaşmak istedikleri konulara yönelik olarak da seçimli derslere tez danışmanları tarafından yönlendirilmektedirler. Öğrenciler sorumlu oldukları doktora eğitim planını ve derslerin içeriklerini Öğrenci Bilgi Sisteminden ve birim web sitesinden rahatça görebilmektedirler. Öğrenciler her yarıyıl başındaki kayıt dönemlerinde önce Öğrenci Bilgi Sisteminden kendileri ders seçimi yapmakta daha sonra kayıtları danışmanları tarafından kontrol edilerek onaylanmaktadır. Eğitim planının öngörüldüğü biçimde uygulanmasını güvence altına almak için öğrenci danışmanları yönlendirici olmanın yanı sıra denetçi olarak da büyük rol oynamaktadırlar. Mezun aşamasındaki öğrencilerin sorumlu oldukları eğitim planına uygun ders alıp almadıkları, mezuniyet koşullarını sağlayıp sağlamadıkları, öğrenci danışmanları ve EYK tarafından kontrol edilmektedir. Bu komisyon üyeleri birim web sitesinde ilan edilmiştir. Yine eğitim planının öngörüldüğü biçimde uygulanmasını güvence altına almak için yüksek lisans eğitim planlarımızda yer alan derslerin, ders tanım bilgi formları oluşturulmuş yukarıda ve ekteki kanıtlarda bunlar gösterilmiştir. Ders tanım bilgi formlarında dersin kodu, adı, amacı, kredisi, zorunlu/seçimli bilgisi, içeriği, öğrenme çıktıları, izlencesi, dersin değerlendirme ölçütleri gibi derse özel bilgilerin yer aldığı ders tanım bilgileri formlarını dersin öğretim elemanı hazırlamakta ve bunu her yıl güncellemektedir. Eğitim planında yer alan derslerin ders tanım bilgileri ayrıca Öğrenci Bilgi Sisteminde yer almakta ve öğrenciler buradan ihtiyaç duydukları bilgilere de erişebilmektedirler. Eğitim planının sürekli gelişiminin sağlanması amacıyla, Ölçüt 4'te Sürekli İyileştirme Çevrimleri çerçevesinde akademik kurullarımız ve öğrencilerimizden gelen geri bildirimler değerlendirilerek eğitim planımızda düzenlemeler gerçekleştirilmektedir. Eğitim planının öngörüldüğü biçimde uygulanmasını sağlanması ve eğitim planının sürekli geliştirilmesi amacıyla bölümümüz Kalite Kurulu belirli aralıklarla toplantılar yapmaktadır. Bu toplantılarda öncelikle iç ve dış paydaşlardan gelen geri bildirimler

ışığında, eğitim faaliyetlerinin gidişatı, öğrenim yeterliliklerinin sağlanıp sağlanmadığı, güncel Uluslararası Ticaret ve Lojistik faaliyetlerinin neler olduğu, birim faaliyetleri, eğitim programları, paydaşlarla ilişkiler gibi konularda ne gibi iyileştirmelerin yapılması gerektiği gibi konular görüşülmektedir

Kanıtlar

- [Kanıt 5.3.docx](#)
- [Kanıt 5.3.3.docx](#)
- **EK 4.3.1.:**
<https://ubys.comu.edu.tr/AIS/OutcomeBasedLearning/Home/Index?id=6285>
- **EK 4.3.4.:** <http://utl.bigaubf.comu.edu.tr/arsiv/duyurular>
- **EK 4.3.6.:**
<http://utl.bigaubf.comu.edu.tr/arsiv/duyurular/lisans-ve-yuksekk-lisans-2023-2024-akademik-yili-gu-r12.html>
- **EK 4.3.8.:**
https://drive.google.com/file/d/1JichzYMoEmeU3z3u6TJssTWu7BLN3dR6/view?usp=drive_link

Durum

- Uygulama Yok
 Olgunlaşmamış Uygulama
 Örnek Uygulama

5.4-Eğitim Planı, En az bir yıllık ya da en az 32 kredi ya da en az 60 AKTS kredisi tutarında temel bilim eğitimi içermelidir.

Uluslararası Ticaret ve Lojistik Anabilim Dalı Tezli Yüksek Lisans Programı Eğitim Planı, verilen disipline özgü tüm bileşenleri içermektedir. Zorunlu derslerin yanında seçimli dersler içerisinde de bu katkıları destekleyen ve pekiştiren çok sayıda dersimiz mevcuttur. Eğitim planının öngörüldüğü biçimde uygulanmasını güvence altına alacak ve sürekli gelişimini sağlayacak bir eğitim yönetim sistemi bulunmaktadır. Eğitim planı, Çanakkale Onsekiz Mart Üniversitesi Lisansüstü Eğitim ve Öğretim Yönetmeliği kapsamında Güz ve Bahar yarıyılları şeklinde uygulanmaktadır. Eğitim planında yer alan her ders öğretim planında yer alan haftalık konuları kapsayacak şekilde işlenmektedir. Eğitim planlarındaki temel bilimler, mesleki konular ve genel eğitim modüllerinin yarıyıllara dağılımı, Program Çıktıları ve Programa Özgü Ölçütler ile ilişkisi eğitim-öğretim bilgi sisteminde ve öğrenci bilgi sisteminde detaylı olarak görülmektedir.

Eğitim Planında yer alan derslerin büyük çoğunluğu Uluslararası Ticaret ve Lojistik Anabilim Dalında uzmanlık sağlayacak nitelikte olup bu dersler için 60 AKTS tamamlanmaktadır. Bu derslerin bazıları aşağıda verilmiştir.

Uluslararası Ticaret ve Lojistik (5 AKTS), Tedarik Zinciri Yönetimi (5 AKTS), Lojistik Yönetiminde Yöneylem Araştırmaları (5 AKTS), Ulaştırma Sistemleri Yönetimi (5 AKTS), Sürdürülebilirlik ve Yeşil Lojistik (5 AKTS), Uluslararası Ekonomi (5 AKTS), Uluslararası Ticaret ve Lojistik Güncel Konular (5 AKTS), Elektronik Ticaret (5 AKTS), Uluslararası

Pazarlama (5 AKTS), Dış Ticaret ve Gümrük İşlemleri (5 AKTS), Lojistik Planlama ve Modelleme (5 AKTS), Depolama ve Stok Yönetimi (5 AKTS).	
Kanıtlar	
<ul style="list-style-type: none"> ● Kanıt 5.4.xlsx ● EK 4.4.2.1.: https://ubys.comu.edu.tr/AIS/OutcomeBasedLearning/Home/Index?id=6285 	
Durum	<input type="checkbox"/> Uygulama Yok <input type="checkbox"/> Olgunlaşmamış Uygulama <input checked="" type="checkbox"/> Örnek Uygulama

5.5-En az bir buçuk yıllık ya da en az 48 kredi ya da en az 90 AKTS kredisi tutarında temel (mühendislik, fen, sağlık vb.) bilimleri ve ilgili disipline uygun meslek eğitimi içermelidir.

Eğitim planında Sosyal Bilimler genel disiplini içerisinde yer alan temel bilimler ve bu disipline yakın ve tamamlayıcı nitelikte meslek eğitimine ilişkin dersler yeterli AKTS kadar bulunmaktadır. Ayrıca öğretim planında temel derslerin yanında, öğrencilerin ilgi alanlarına yönelik, diğer bölümler ile ilgili bilgi edinmelerini sağlayacak, tamamlayıcı nitelikte, alanında yetkinlik verecek bir takım seçmeli dersler de bulunmaktadır. Program, 90 AKTS kredisi tutarında sosyal bilimler ile ilgili disipline uygun mesleki eğitim içermektedir. Ayrıca Bölüm Tezli Yüksek Lisans Programımız Tablo 4.1’de görülmektedir.	
Kanıtlar	
<ul style="list-style-type: none"> ● EK 4.4.1.1.: https://ubys.comu.edu.tr/AIS/OutcomeBasedLearning/Home/Index?id=6285 ● Kanıt 5.5.xlsx 	
Durum	<input type="checkbox"/> Uygulama Yok <input type="checkbox"/> Olgunlaşmamış Uygulama <input checked="" type="checkbox"/> Örnek Uygulama

5.6-Eğitim programının teknik içeriğini bütünleyen ve program amaçları doğrultusunda genel eğitim olmalıdır.

Eğitim planında Sosyal Bilimler genel disiplini içerisinde yer alan temel bilimler ve bu disipline yakın ve tamamlayıcı nitelikte meslek eğitimine ilişkin dersler bulunmaktadır. İşletme disiplinine ve de farklı disiplinlere özgü dersler de kanıtlarda yer alan öğretim planında yer almaktadır. Ayrıca Bölüm Lisans Programımız Tablo 5.1’de görülmektedir.	
Kanıtlar	
<ul style="list-style-type: none"> ● EK 4.4.3.1.: ÇOMÜ Eğitim Kataloğu: https://ubys.comu.edu.tr/AIS/OutcomeBasedLearning/Home/Index?id=6285 ● Kanıt 5.6.xlsx 	

Durum	<input type="checkbox"/> Uygulama Yok <input type="checkbox"/> Olgunlaşmamış Uygulama <input checked="" type="checkbox"/> Örnek Uygulama
--------------	--

5.7-Öğrenciler, önceki derslerde edindikleri bilgi ve becerileri kullanacakları, ilgili standartları ve gerçekçi kısıtları ve koşulları içerecek bir ana uygulama/tasarım deneyimiyle, hazır hale getirilmelidir.

Eğitim planında yer alan dersler, senelere ve dönemlere göre birbirlerini destekleyecek nitelikte, bütünsel bir bakış açısıyla tasarlanmaktadır.	
Kanıtlar <ul style="list-style-type: none">• EK 4.4.1.: https://ubys.comu.edu.tr/AIS/OutcomeBasedLearning/Home/Index?id=6285• Kanıt 5.7.xlsx	
Durum	<input type="checkbox"/> Uygulama Yok <input type="checkbox"/> Olgunlaşmamış Uygulama <input checked="" type="checkbox"/> Örnek Uygulama

6-ÖĞRETİM KADROSU

6.1-Öğretim kadrosu, her biri yeterli düzeyde olmak üzere, öğretim üyesi-öğrenci ilişkisini, öğrenci danışmanlığını, üniversiteye hizmeti, mesleki gelişimi, sanayi, mesleki kuruluşlar ve işverenlerle ilişkiyi sürdürebilmeyi sağlayacak ve programın tüm alanlarını kapsayacak biçimde sayıca yeterli olmalıdır.

<p>Çanakkale Onsekiz Mart Üniversitesi, Biga Uygulamalı Bilimler Fakültesi Uluslararası Ticaret ve Lojistik bölümü akademik kadrosunda 2 Profesör, 1 Doçent, 3 Doktor Öğretim Üyesi, 1 Öğretim Görevlisi ve 2 Araştırma Görevlisi olmak üzere toplamda 9 tane öğretim elemanı bulunmaktadır. Bölümdeki öğretim üyelerinin temel görevi Uluslararası Ticaret ve Lojistik lisans ve lisansüstü programlarındaki dersleri yürütmektir. Ders vermekle yükümlü olan tüm öğretim üyelerinin özgeçmişleri hem bölüm internet sitesinde hem de AVESIS sistemi üzerinden sürekli olarak güncellenmektedir.</p> <p>Uluslararası Ticaret ve Lojistik ABD Tezli Yüksek Lisans programında yer alan zorunlu dersler, Birinci öğretim ve İkinci öğretim olmak üzere iki grup halinde yapılmaktadır. Diğer yandan seçmeli derslerin açılması öğretim üyesi programı ve öğrencilerden gelen taleplere göre değişmektedir. Bölümün doğrudan alanına girmeyen seçmeli dersler, Fakültenin diğer bölüm öğretim elemanları veya misafir öğretim üyeleri tarafından verilmektedir. Bölümün lisansüstü programlarında ise, öğretim üyelerimiz kendi çalışma alanlarına uygun seçmeli</p>
--

dersler açarak, lisansüstü öğrencilerimizin bu spesifik alanlarda derinlemesine bilgi sahibi olup, gelişmelerine katkı sağlamaktadırlar. Bölümde bulunan Araştırma Görevlileri ise, lisansüstü eğitimlerine (Doktora) devam etmelerinin yanı sıra araştırma projelerinde yer almakta, çalıştıkları konularla ilgili yayın yapma fırsatı kazanmakta ve sınav gözetmenliği gibi birim süreçlerinde görevler üstlenmektedirler.

Akademik kadro kısıtı programımızın zayıf tarafı durumundadır. Ancak bunu ardımızda bırakmak için yeni öğretim üye ve elemanları istihdam etmek için fakülte ve bölüm olarak çabalarımız sürmektedir.

Kanıtlar

- **EK 5.1.1.1.:** <https://mevzuat.comu.edu.tr/files/yonergeler/yonerge-32.pdf>
- **EK 5.1.1.2.:** <https://www.comu.edu.tr/duyuru-21198.html>
- **EK 5.1.1.3.:**
https://drive.google.com/file/d/16mv8ip0Ec9fEgDmv6Ozz8vxqSfkJNkes/view?usp=drive_link
- [Kanıt 6.1.docx](#)

Durum

- Uygulama Yok
 Olgunlaşmamış Uygulama
 Örnek Uygulama

6.2-Öğretim kadrosu yeterli niteliklere sahip olmalı ve programın etkin bir şekilde sürdürülmesini, değerlendirilmesini ve geliştirilmesini sağlamalıdır.

Bölümümüz akademik kadrosu 2 Profesör, 1 Doçent, 3 Dr. Öğr. Üyesi, 1 Öğr.Gör., 2 Araş. Gör. olmak üzere toplam dokuz öğretim elemanından oluşmaktadır. Araştırma Görevlilerimiz doktora yeterlik aşamasındadır. Bölümdeki öğretim üyelerinin temel görevi Uluslararası Ticaret ve Lojistik lisans ve lisansüstü programlarındaki dersleri yürütmektir. Öğretim üyelerimizin uzmanlık alanları yüksek lisans, doktora ve doçentlikte alan dışı gibi görünse de özgeçmişler incelendiğinde makale, bildiri, yüksek lisans tezi ve projeler bağlamında çalışma alanlarını lojistik alanı ile giderek yakınsadığı ve bu alanda odaklanmanın devam ettiği görülmektedir. Bunu ispatlamak için ilgili öğretim elemanlarının özgeçmişleri ve özellikle de son yıllardaki çalışmaları örnek olarak verilmiştir.

Öğretim üyelerimiz ders verme görevleri yanında akademik çalışmalarına devam etmektedirler. Tablo 6.2 (a)'de öğretim üyelerimizin toplam yayın ve atıf sayıları gösterilmiştir. Ayrıca isimlere AVESİS bağlantıları eklenmiştir.

Tablo 6.2. (a) : Araştırma-Geliştirme, Proje ve Yayın (Zorunlu)

Akademik Unvan-Ad Soyad	Toplam Yayın Sayısı	Toplam Atıf Sayısı	Proje Sayısı
Prof. Dr. Selahattin KANTEN	68	236	-
Prof. Dr. Yener PAZARCIK	58	242	4
Doç. Dr. Ebru KANYILMAZ POLAT	53	51	2
Dr. Öğr. Üyesi Yasin GÜLTEKİN	12	5	-
Dr. Öğr. Üyesi Tuğdem SAYGIN	3	1	1
Dr. Öğr. Üyesi Muhammet KARANFİL	12	182	-
Öğr. Gör. Kutlay ARTUÇ	-	-	-
Arş. Gör. Mehmet GÜRTÜRK	9	4	-
Arş. Gör. Mehmet KARADAĞ	1	3	-

2023 yılında bir öğretim üyemiz için Profesör ve de bir öğretim üyemiz için de Doçent kadrosu açılmış ve süreç tamamlanmıştır. Bunun yanında bir öğretim üyemiz Dr. Öğr. Üyesi ünvanı almıştır. Dr. Öğr. Üyesi hocalarımızın doçentlik kriterlerine başvuru süreçleri devam etmektedir. Bölümümüz araştırma görevlileri doktora yeterlik sınavlarını başarı ile tamamlayarak tez yazım aşamasına geçmişlerdir. Tablo 6.2(b)'de bölümümüz öğretim üyelerinin eğitim bilgileri gösterilmektedir.

Bölümümüz öğretim kadrosu 2 Profesör, 1 Doçent, 3 Dr. Öğr. Üyesi, 1 Öğr.Gör.2 Araş. Gör. olmak üzere toplam dokuz öğretim elemanından oluşmaktadır. Öğretim üyelerimizin uzmanlık alanları yüksek lisans, doktora ve doçentlikte alan dışı gibi görünse de özgeçmişler incelendiğinde makale, bildiri, yüksek lisans tezi ve projeler bağlamında çalışma alanlarını lojistik alanı ile giderek yakınsadığı ve bu alanda odaklanmanın devam ettiği

görülmektedir. Bunu ispatlamak için ilgili öğretim elemanlarının özgeçmişleri ve özellikle de son yıllardaki çalışmaları örnek olarak verilmiştir. Buna ek olarak alana özgü çalışmaları örneklendirmek için özgeçmişlerdeki alana dair çalışmalara yer verilmiştir.

Tablo 6.2.(b) : Lisans Programı Öğretim Kadrosunun Analizi (Zorunlu)

Akademik Ünvan			Kamu, Özel Sektör	Kaç Yıldır Bu Kurumda	Öğretim Üyesi Süresi	Meslek Kuruluşları nda	Kamu, Sanayi ve Özel Sektöre Verilen Bilimsel Danışmanlıkta	Araştırma
Prof. Dr. Selahattin KANTEN	İSTANBUL ÜNİVERSİTESİ İSBE İNSAN KAYNAKLARI YÖNETİMİ 2006	-	28	11	14	-	-	Yüksek
Prof. Dr. Yener PAZARCI K	MARMARA ÜNİVERSİTESİ İSBE YÖNETİM VE ORGANİZASYON DOKTORA 2010	-	22	19	21	-	-	Yüksek
Doç. Dr. Ebru KANYILMAZ POLAT	ÇOMÜ SBE İŞLETME DOKTORA 2015	-	18	18	6	-	-	Orta
Dr. Öğr. Üyesi Yasin GÜLTEKİN	TRAKYA ÜNİVERSİTESİ İSBE İŞLETME DOKTORA 2018	-	13	11	4	-	-	Orta
Dr. Öğr. Üyesi Tuğdem SAYGIN	TRAKYA ÜNİVERSİTESİ İSBE İŞLETME DOKTORA 2016	-	18	7	4	-	-	Orta
Dr. Öğr. Üyesi Muhammet	ÇOMÜ SBE İKTİSAT	ÇOMÜ SBE İKTİSAT DOKTORA	8	8	-	-	-	Orta

KARANFİ L	YÜKSEK LİSANS 2014							
Öğr. Gör. Kutlay ARTUÇ	UNIVERSITY OF NEW HAVEN MSc in Finance 1997							Orta
Arş. Gör. Mehmet GÜRTÜRK	ESKİŞEHİR OSMANGAZİ ÜNİVERSİTESİ İ MATEMATİK BİLGİSAYAR 2017	İSTANBUL ÜNİVERSİT ESİ ULAŞTIRM A VE LOJİSTİK DOKTORA	4	4	-	-	-	Düşük
Arş. Gör. Mehmet KARADA Ğ	ÇOMÜ BUBYO ULUSLARAR ASI TİCARET, LOJİSTİK VE İŞLETMECİLİ K 2018	İSTANBUL ÜNİVERSİT ESİ ULAŞTIRM A VE LOJİSTİK DOKTORA	3	3	-	-	-	Düşük

Kanıtlar

- **EK 5.1.2.1.:** <http://utl.bigaubf.comu.edu.tr/bolumumuz/akademik-kadro-r1.html>
- **EK 5.1.2.2.:** [Öğretim Elemanları ÇOMÜ Avesis Özgeçmişleri](#)
- **EK 5.1.2.3.:** https://drive.google.com/file/d/1x6Re-zkE4Nfjz97WGWFAAnnJ3u1baes2r/view?usp=drive_link

Durum

- Uygulama Yok
 Olgunlaşmamış Uygulama
 Örnek Uygulama

6.3-Öğretim üyesi atama ve yükseltme kriterleri yukarıda sıralananları sağlamaya ve geliştirmeye yönelik olarak belirlenmiş ve uygulanıyor olmalıdır.

Bölümümüz öğretim üyelerinin temel görevi Uluslararası Ticaret ve Lojistik lisans ve lisansüstü programlarındaki dersleri yürütmektir. Ders vermekle yükümlü olan tüm öğretim üyelerinin özgeçmişleri, hem bölüm internet sitesinde hem de AVESIS sistemi üzerinden sürekli olarak güncellenmektedir.

Fakültemizde yılda iki defa gerçekleştirdiğimiz akademik kurullar ile bölümümüz öğretim üyelerinin akademik etkinlikleri değerlendirilmektedir. Öğretim üyelerimiz dönem içerisinde gerçekleştirdikleri ulusal ve uluslararası akademik toplantılardaki deneyimlerini paylaşmaktadır. Covid 19 Pandemisi ve Büyük Deprem Felaketi nedeniyle eğitimin uzaktan devam etmesi sürecinde öğretim üyelerimiz yüz yüze konferans ve kongrelere katılmakta zorlanmış ancak online konferans ve kongrelere katılım sağlamışlardır. Her sene üniversitemizden öğretim üyelerimizin ulusal ve uluslararası toplantılara katılımlarının desteklenmesi konusunda yolluk/ yevmiye ödenekleri talep edilerek talep eden öğretim üyelerimiz desteklenmektedir.

Bölümümüz öğretim üyelerinin BAP deneyimleri mevcut olmakla birlikte TUBİTAK ve AB Proje deneyimi de kazanabilmeleri için çeşitli eğitimler planlanmaktadır. Öğretim üyelerimizin online eğitimler yolu ile yeni nitel ve nicel analiz programları kullanım becerisi edinmeleri için üniversitemiz kaynaklarından faydalanılmaktadır. Fakültemiz Erasmus öğretim üyesi hareketliliği katılımının artırılması açısından yeni bağlantılar kurulma çalışmaları devam etmektedir.

T.C.
ÇANAKKALE ONSEKİZ MART ÜNİVERSİTESİ
ÖĞRETİM ÜYESİ KADROLARINA BAŞVURU, GÖREV SÜRESİ UZATIMI, ATANMA VE
YÜKSELTİLME KRİTERLERİ

A- Profesör kadrolarına başvurmak için;

Profesörlüğe yükseltme ve atama işlemleri, 2547 sayılı Kanun'un 26. maddesinde tanımlanan koşullara göre yapılır. Bunlara ek olarak Üniversitenin belirlediği ilgili temel alan koşulları aranır.

B- Doçent kadrolarına başvurmak için;

Doçentliğe yükseltme ve atama işlemleri, 2547 sayılı Kanun'un 24. maddesinde tanımlanan koşullara göre yapılır. Bunlara ek olarak Üniversitenin belirlediği ilgili temel alan koşulları aranır.

C- Doktor Öğretim Üyesi kadrolarına başvurmak için;

Doktor Öğretim Üyelğine yükseltme ve atama işlemleri 2547 sayılı Kanun'un 23. maddesinde ayrıntılı biçimde tanımlanmıştır. Bunlara ek olarak ilgili temel alan koşulları aranır.

DOKTOR ÖĞRETİM ÜYESİ KADROSUNA İLK DEFA ATANMA İÇİN:

1) Doktora ya da sanatta yeterlik tezi kapsamında uluslararası indeksler tarafından taranan hakemli bir dergide en az 1 adet makale yapmış olmak, ayrıca doktora veya sanatta yeterlik sonrası lisansüstü tezlerden üretilmemiş olmak kaydıyla hakemli dergilerde bilimsel makale niteliğine sahip en az 1 adet yayın yapmış olmak,

2) Akademik etkinlik değerlendirmesinden en az 400 puan almış olmak ve bu puanın en az %50'sini akademik etkinlik değerlendirmesinin 1-12. arası maddelerinden almak,

Yeniden atanma için: Tamamlanan atanma dönemi içerisinde gerçekleştirilmiş olan etkinlikler dikkate alınarak;

1) Akademik etkinlik değerlendirmesinden 2 yıllık görev süresi uzatımı için toplam en az 150 puan, 3 yıllık görev süresi uzatımı için toplam en az 225 puan veya 4 yıl için 300 puan almak. Bu puanın en az %65'ini akademik etkinlik değerlendirmesinin 1-12. arası maddelerinden, en az %15'ini de 20-23. arası maddelerinden almış olmak.

2) Uluslararası indeksler tarafından taranan hakemli bir dergide en az 1 adet makale yapmış olmak

DOÇENT KADROSUNA ATANMA İÇİN:

1) Yükseköğretim Kurulu tarafından belirlenen merkezî bir yabancı dil sınavından en az elli beş (55) puan veya uluslararası geçerliliği Yükseköğretim Kurulu tarafından kabul edilen bir yabancı dil sınavından buna denk bir puan almış olmak. Doçentlik bilim alanının belli bir yabancı dille ilgili olması halinde ise (örneğin: İngiliz Dili Eğitimi, İngiliz Dili Edebiyatı, Fransız Dili Edebiyatı gibi) bu sınavı başka bir yabancı dilde vermek ve en az elli beş (55) puan veya uluslararası geçerliliği Yükseköğretim Kurulu tarafından kabul edilen bir yabancı dil sınavından buna denk bir puan almış olmak (YÖK tarafından kabul edilen güncel yabancı dil sınavı eşdeğerlik tablosu geçerli kabul edilecektir).

2) Doktora sonrasında akademik etkinlik deęerlendirmesinin 1-12. maddelerinden 500 puan almıř olmak ve bu puanın en az %50'sini akademik etkinlik deęerlendirmesinin 1-5. maddelerinden almak (Güzel Sanatlar temel alanı için 1-7. maddeler arası),

3) Bir bilimsel projede görev almıř ya da görev alıyor olmak,

4) Toplam en az 1000 puan almıř olmak,

PROFESÖR KADROSUNA ATANMA İÇİN:

1) Profesörlük başlıca eseri olarak doęent unvanını aldıktan sonra ilgili bilim alanında uygulamaya yönelik çalışmalar veya uluslararası düzeyde arařtırmaya dayalı özgün bir eser yayınlamak, başlıca eserin makale olması halinde eserin SCI, SCI-Expanded, SSCI, ESCI veya AHCI kapsamında yer alan dergilerde yayımlanması,

2) Doęentlik sonrası için akademik etkinlik deęerlendirmesinin 1-12. arası maddelerinden en az 700 puan almıř olmak ve bu puanın en az %50'sini akademik etkinlik deęerlendirmesinin 1-5. maddelerinden almıř olmak (Güzel Sanatlar temel alanı için 1-7. maddeler arası),

3) Bir bilimsel projede görev almıř ya da görev alıyor olmak,

4) Doęentlik sonrası kendi bilim alanında en az 2 bilimsel toplantıya/gösteriye katılmak ve sunum yapmıř olmak.

5) Toplam en az 1500 puan almıř olmak,

veya yukarıdaki kriterler yerine

Doęent unvanını aldığı tarihten itibaren profesör kadrosuna başvurduğu tarihe kadar geçen sürede; yürürlükte olan Üniversitelerarası Kurulun geliřtirdiđi doęentlik kriterlerini bir kez daha saęlamıř olmak.

Kanıtlar

- [Kanıt 6.3.docx](#)

Durum

- Uygulama Yok
 Olgunlařmamıř Uygulama
 Örnek Uygulama

7-ALTYAPI

7.1-Sınıflar, laboratuvarlar ve diğer teçhizat, eğitim amaçlarına ve program çıktıklarına ulaşmak için yeterli ve öğrenmeye yönelik bir atmosfer hazırlamaya yardımcı olmalıdır.

Programımızın derslerinin yapıldığı Biga Uygulamalı Bilimler Fakültesi, 6273 m² alan üzerinde kurulmuştur. Fakülte binası 1912 m² kapalı alan olarak inşa edilmiştir. Binada 21 derslik vardır. Bütün dersliklerde projeksiyon cihazı ve bilgisayar bağlantı sistemleri bulunmaktadır. Dersliklerin yanında içinde küçük bir kütüphane bulunan öğrenci ders çalışma ve oturma alanı da öğrencilerin kullanımına açılmıştır.

Binada dersliklere ek olarak öğrenci sunumları ve yüksek lisans dersleri için de kullanılan Dekanlık toplantı odası bulunmaktadır. Dekanlık toplantı odasında öğrencilerinin sunum için kullanabileceği bilgisayar ve projeksiyon cihazı vardır. Ayrıca seminerlerin ve konferansların verildiği 220 kişilik konferans salonu da öğrencilerin sunum yapmalarına ve kendilerini geliştirmelerine yardımcı olmaktadır.

Fakülte binasında 50 kişilik bilgisayar laboratuvarları yapım aşaması tamamlanmış olup önümüzdeki eğitim öğretim yılında faaliyete geçmesi planlanmaktadır. Bu laboratuvarda internet erişimi de bulunacaktır.

Kanıtlar

- [Kanıt 7.1.2.jpg](#)
- [Kanıt 7.1.png](#)
- [Kanıt 7.1.3.jpg](#)

Durum

- Uygulama Yok
 Olgunlaşmamış Uygulama
 Örnek Uygulama

7.2-Öğrencilerin ders dışı etkinlikler yapmalarına olanak veren, sosyal ve kültürel gereksinimlerini karşılayan, mesleki faaliyetlere ortam yaratarak, mesleki gelişimlerini destekleyen ve öğrenci-öğretim üyesi ilişkilerini canlandıran uygun altyapı mevcut olmalıdır.

Uluslararası Ticaret ve Lojistik Bölümü' nün bağlı olduğu Biga Uygulamalı Bilimler Fakültesi'nin de içinde bulunduğu Prof. Dr. Ramazan Aydın yerleşkesinde bulunan mevcut sosyal olanakları aşağıda listelenmiştir:

- Kapalı Spor salonu Fitness salonu Açık spor sahaları,
- Biga Uygulamalı Bilimler Fakültesi içinde 1 adet kafeterya,
- Biga İktisadi ve İdari Bilimler Fakültesi içinde 1 adet pastane ve 1 adet kafeterya Yerleşke merkez kafeteryası,
- Yemekhane,
- Kredi Yurtlar Kurumuna ait Kız Öğrenci Yurdu,
- Terzioğlu vakfına ait kız ve erkek öğrenci yurtları,

- 250 kişilik bilgisayarlık laboratuvarı,
- 1 adet internet kafe,
- 1 adet kırtasiye işletmesi.

Ayrıca Biga Uygulamalı Bilimler Fakültesi 6 bin 300 metrekare alana sahiptir. Fakülte binası içerisinde derslikler, ofisler, konferans salonu, kantin, yemekhane, bilgisayar laboratuvarı, konferans salonu mevcuttur. Fakülte binası 2019 yılında faaliyete geçmiştir. Böylelikle 2019-2021 eğitim öğretim yılı güz döneminden itibaren Uluslararası Ticaret ve Lojistik bölümü yeni binasında eğitim vermeye başlamıştır.

Öğrencilerimize sağlık, kültür ve spor ile ilgili hizmetler esas olarak Sağlık, Kültür ve Spor (SKS) Daire Başkanlığı tarafından verilmektedir. Öğrenciler, ders dışı faaliyetlerde bulunabilmeleri için kapalı spor salonumuzdan yararlanabilmekte; yetkili çalıştırıcılar gözetiminde bireysel olarak sportif faaliyetlerde bulunabilmektedir. Ayrıca, Çanakkale’de Terzioğlu Kampüsümüz ve Dardanos Yerleşkemizdeki sosyal tesis imkanları öğrencilerimize sunulmaktadır. Biga ilçemizde bulunan kültür merkezlerinde de öğrencilerimiz etkinlik ve faaliyetlerini gerçekleştirebilmektedirler.

Öğrencilerimiz, sağlıkla ilgili sorunlarında Çanakkale Onsekiz Mart Üniversitesi Eğitim ve Araştırma Hastanesi’ne başvurabilmektedir. Eğitim-Öğretim yılı başlarken oryantasyon programları ile fakülte ve bölümlerimiz tanıtılmaktadır. Üniversitemiz bünyesinde her yıl bahar şenlikleri yapılmaktadır. Bahar şenlikleri boyunca çok sayıda konser, yarışma ve sosyal faaliyet gerçekleştirilmektedir. Öğrencilerin mezuniyet töreni; yerleşke alanında, Biga ilçesi stadyumunda, Biga Belediyesi Atatürk Kültür Merkezi’nde veya Çanakkale 18 Mart Stadyumu’nda yapılabilmektedir.

Biga UBF, öğrencilerinin mesleki açılardan yetkin olmaları için çaba sarf etmenin yanında, her birinin etkili konuşma, anlatım, iletişim ve tartışma açılarından donanımlı ulusal ve evrensel duyarlılığı olan entelektüeller olarak yetişmeleri hedefini de gütmektedir. Bu amaçlara yönelik olarak Biga UBF’de öğrenci toplulukları faaliyet göstermektedir. Bu topluluklardan biri de Uluslararası Lojistik Topluluğu’dur. Topluluklarımızın seminer ve konferans faaliyetlerini gerçekleştirebilmesi amacıyla fakültemizde 220 kişilik 1 adet konferans salonumuz mevcuttur. İhtiyaç halinde dekanlığa ait toplantı odalarından da öğrenciler yararlanılabilmektedir. Topluluklara fakülte bünyesinde tahsis edilen dört adet ofisimiz mevcuttur.

Öğrencilerimiz, bilgisayar kullanımı gerektiren çalışmalarında bölümümüz ve fakültenin ortak kullanımında olan 50 kişilik bilgisayar laboratuvarları 2022- 2023 eğitim öğretim yılında faaliyete geçmiştir. Bu laboratuvarın tamamında internet erişimi mevcuttur. Ayrıca, öğrencilerimiz, üniversite alanında internete kablosuz erişebilmektedir.

Dekanlığımız tarafından Merkez Yerleşkede gerçekleşen tiyatro oyunlarının fakültemiz konferans salonu sahnesinde oynanması için gerekli yazışmalar yapılmıştır. Yeni dönem içerisinde Devlet Opera ve Balesi, Biga Belediyesi, İl Kültür ve Turizm Müdürlüğü gibi kurumlarla öğrencilerimize yönelik ücretsiz tiyatro ve sanat etkinlikleri talebi için gerekli yazışmalar yapılacaktır.

Ayrıca değerlendirme tespitlerine ilişkin olarak özellikle de öğrencilerin ulaşım maliyetlerine yönelik taleplerini ilgili kamu yöneticilerine iletmek için bir organizasyon düzenlenmiş ve organizasyon sonrasında Ticaret Odası Başkanı Şadan Doğan ve Biga Belediye Başkanı Bülent Erdoğan'a tespit ve öneriler iletilmiştir.

Kanıtlar

- **EK 6.2.1.:** <https://bigaubf.comu.edu.tr/fakultemiz/fiziki-imkanlar-r65.html>
- **EK 6.2.2.:** <https://bigaubf.comu.edu.tr/personel/komisyonlar-koordinator-ve-temsilciler-r26.html>
- **EK 6.2.3.:**
https://drive.google.com/file/d/1QOIZS0uJnQAY047wCIZTQ0Of5PmWSU_j/view?usp=drive_link
- **EK 6.2.4.:** <https://bigaubf.comu.edu.tr/arsiv/etkinlikler/geleneksel-kariyer-gunleri-kariyer-yolculugu-r753.html>

Durum

- Uygulama Yok
 Olgunlaşmamış Uygulama
 Örnek Uygulama

7.3-Programlar öğrencilerine modern mühendislik araçlarını kullanmayı öğrenebilecekleri olanakları sağlamalıdır. Bilgisayar ve enformatik altyapıları, programın eğitim amaçlarını destekleyecek doğrultuda, öğrenci ve öğretim üyelerinin bilimsel ve eğitsel çalışmaları için yeterli düzeyde olmalıdır.

Öğrencilerimiz, bilgisayar kullanımı gerektiren çalışmalarında bölümümüz ve fakültenin ortak kullanımında olan 50 kişilik bilgisayar laboratuvarları 2022- 2023 eğitim

öğretim yılında faaliyete geçmiştir. Bu laboratuvarın tamamında internet erişimi mevcuttur. Ayrıca, öğrencilerimiz, üniversite alanında internete kablosuz erişebilmektedir.

Akademik personel çalışma odalarından internet hizmetinden yararlanarak rahatlıkla araştırma yapılabilmektedir. Çok sayıda elektronik veri tabanı erişimi vasıtasıyla süreli yayın, e-dergi, e-tez, e-gazete ve e-kitaplara ulaşılabilmektedir. Ayrıca, Turnitin, iThenticate, Flow ve Mendeley gibi programlar kullanıcıların hizmetine sunulmaktadır. Elektronik veri tabanları ve çeşitli yazılım programlarına yönelik üniversite bünyesinde yüz yüze ve online eğitimler düzenlenmektedir.

Kanıtlar

- **EK 6.3.1.:** <https://bigaubf.comu.edu.tr/fakultemiz/fiziki-imkanlar-r65.html>
- [Kanıt 7.3 \(2\).jpg](#)
- [Kanıt 7.3 \(1\).jpg](#)

Durum

- Uygulama Yok
 Olgunlaşmamış Uygulama
 Örnek Uygulama

7.4-Öğrencilere sunulan kütüphane olanakları eğitim amaçlarına ve program çıktılarına ulaşmak için yeterli düzeyde olmalıdır.

17 Mart 2013 tarihinde açılışı yapılan ÇOMÜ Ağaköy Kütüphanesi, 2840 m² alanı ve 500 kullanıcı kapasitesi ile Türkiye'nin en büyük fakülte kütüphanesi ünvanına sahiptir. Kütüphanemiz, 65.000 civarında kitap, 700 civarında elektronik kaynak (CD-DVD), 800'ün üzerinde tez ve süreli yayınlar dahil olmak üzere 70.000'den fazla eseri koleksiyonunda bulundurmaktadır. Dergiler ve bu dergilerin geçmiş sayılarını içeren dergi arşivimiz mevcuttur. Kütüphanemiz, açık raf ve Dewey Decimal Classification konusal sınıflama sistemi ile kullanıcılarına hizmet vererek araştırmacılarının aradıkları kaynaklara erişimini kolaylaştırmaktadır. Kütüphanede bulunan yayınlara ait künye bilgilerine katalog tarama terminali vasıtasıyla erişilebilmektedir.

Kütüphanemizde 100'ün üzerinde veri tabanı ve indeks, 5000+ günlük gazete, 2 milyon+ elektronik tez, 3 milyondan fazla ücretsiz e-kitap ve dergiye ulaşım olanağı sunulmaktadır. E-kaynaklara kablosuz ağ vasıtasıyla kişisel erişim cihazlarından ve kütüphanemize tahsis edilmiş 6 adet terminalden erişilebilmektedir. Kütüphanemiz, resmi

tatil günleri hariç 08.00-19.00 saatleri arasında hizmet vermekte olup sınav dönemlerinde 7/24 açık olmaktadır. Öğrenci ve öğretim üyelerimiz, Çanakkale Onsekiz Mart Üniversitesi Terzioğlu Yerleşkesi'nde yer alan 7/24 kütüphane hizmetlerinden, çalışma salonu ve odalarından, online hizmetlerinden faydalanabilmektedir.

Çanakkale Onsekiz Mart Üniversitesi kütüphaneleri koleksiyonunda bulunmayan yayınların, kullanıcıların akademik bilgi ihtiyaçlarının karşılanması amacıyla ülkemizdeki yurtiçi bilgi merkezleri ve kütüphanelerinden getirilmesi de "Kütüphaneler arası Ödünç" hizmeti ile mümkün olabilmektedir.

Biga Kütüphanesinin zenginleştirilmesi için öncelikle eğitim ve öğretimden sorumlu rektör yardımcısı ile görüşülmüş ve Biga kütüphanesinin zenginleştirilmesi için destek istenmiştir. Bu talep olumlu sonuçlanmış ve kütüphaneye merkez kütüphaneden çift nüshası olan bazı kaynaklar taşınmıştır. Fakültemiz öğretim üyeleri tarafından yayınevlerine mail atılarak Uluslararası Ticaret ve Lojistik alanına ilişkin güncel yayınların kopyaları istenmiştir. Bu taleplere gelen olumlu yanıtlardan sonra edinilemeyen güncel kaynaklar için Kütüphane ve Dökümantasyon Başkanlığı'na bir liste halinde kitap alım talebi yapılacaktır. Diğer yandan yeni dönemde akademisyenlerimiz öğrenci toplulukları, iç ve dış paydaş desteği de alarak Biga Kütüphanesini zenginleştirmek için "kitap bağışı" kampanyası başlatacaklardır.

Ayrıca bu tespite ilişkin olarak ülkemizin önde gelen yayınevleri ile bölüm başkanlığı düzeyinde yazışma gerçekleştirilmiştir. Bu girişim sonunda fakültemizde Uluslararası Ticaret ve Lojistik öğrencilerinin ihtiyaçlarına dönük mevcut kitap envanterimizin daha anlamlı bir noktaya gelmesi planlanmaktadır.

Kanıtlar

- **EK 6.4.1.:** <https://lib.comu.edu.tr/>
- **EK 6.4.2.:** <https://lib.comu.edu.tr/hakkimizda/genel-tanitim-r1.html>
- **EK 6.4.3.:** <https://lib.comu.edu.tr/hakkimizda/fakulte-kutuphaneleri-r3.html>
- **EK 6.4.4.:**
[https://drive.google.com/file/d/1oKduHhSWH0gf7wV1PsoUuVHRRFkHQJ9c/view?usp=drive link](https://drive.google.com/file/d/1oKduHhSWH0gf7wV1PsoUuVHRRFkHQJ9c/view?usp=drive_link)

• **EK 6.4.5.:**

https://drive.google.com/file/d/1ny6r4nR0EVKn0czaCGNTnuHonBpNJF9g/view?usp=drive_link

• **EK 6.4.6.:**

https://drive.google.com/file/d/1JdLOc5bDiELCNVvNTNOgnFGKXKFDMJjr/view?usp=drive_link

• **EK 6.4.7.:**

https://drive.google.com/file/d/15iDxgw783_3s2ZasXgyIBfEZVEoFJbMI/view?usp=drive_link

Durum

- Uygulama Yok
 Olgunlaşmamış Uygulama
 Örnek Uygulama

7.5-Öğretim ortamında ve öğrenci laboratuvarlarında gerekli güvenlik önlemleri alınmış olmalıdır. Engelliler için altyapı düzenlemesi yapılmış olmalıdır.

Programımızın derslerinin yapıldığı Biga Uygulamalı Bilimler Fakültesi binasının çevresinde ve yerleşke içinde 24 saat boyunca güvenlik personeli görev yapmaktadır. Mevcut güvenlik kameraları ile yerleşke 24 saat gözetim altında tutulmaktadır.

Fakülte binasının çevresinde ve kaldırımlarda engelli öğrencilerin binaya giriş yapmalarını sağlayacak tekerlekli sandalye/araba geçişine olanak sağlayan rampalar vardır. Bina içerisinde dersliklere ve öğretim elemanlarının ofislerine ulaşım sağlayan engelli kullanımına uygun asansör bulunmaktadır.

Ayrıca her katta birer tane engelli tuvaleti vardır. Bununla beraber, derslikler engelliler için daha kullanışlı hale getirilebilir.

Engelsiz ÇOMÜ Öğrenci Birimi üniversitemiz bünyesindeki engelli öğrenci ve çalışanlar için gerekli çalışmaların tasarlanması ve hayata geçirilmesi amacıyla faaliyet göstermektedir. Bu amaca yönelik olarak Engelsiz ÇOMÜ Öğrenci Birimi Yönergesi oluşturulmuş ve Komisyon kurulmuştur. Engelsiz ÇOMÜ Öğrenci Birliği aktif bir biçimde çalışmalarını sürdürmektedir.

Engelli öğrencilerin sınavlara ilişkin talepleri dilekçe usulüne göre değerlendirilmektedir. Sınav dönemlerinde çeşitli taleplerini fakülte yönetimine aktaran öğrenciler için fakültemiz ve bölümümüz olarak gerekli önlemler alınmaktadır.

Fakültemizde, engelli öğrencilerin, bölümümüze ait sınıfların ve öğretim elemanı ofislerinin bulunduğu katlara ulaşmasını sağlayabilecek, bunun yanı sıra binaların

çevresindeki kaldırımlarda ve bina girişinde tekerlekli sandalye/araba geçişine olanak sağlayan rampalar bulunmaktadır. Kanıtlarda da görüleceği üzere özellikle engellilerin de kullanımına tahsis edilmiş asansör hizmet binasında mevcuttur.

Fakülte binasında engelli bireylerin ofis ve dersliklere ulaşımını engelleyen herhangi bir noksanlık bulunmamakla birlikte, yerleşke genelinde binaların ve yapıların eksikliğinden kaynaklı birtakım kusurlar bulunmaktadır. Bu konuda rektörlük düzeyinde bir çalışma başlatılmış ve her birimden kullanım alanlarına ilişkin tespitleri yapmaları istenmiştir. Bu yazışmaya ilişkin fakülte düzeyinde yapılan tespit ve yazışmalara ekte yer verilmiştir.

Kanıtlar

- EK 6.5.1.: <https://bidb.comu.edu.tr/>
- EK 6.5.2.: <https://destek.comu.edu.tr/makale/microsoft-teams-nasil-kullanilir>
- EK 6.5.3.: <https://www.youtube.com/watch?v=lkwsKUdnGps>
- EK 6.5.4.: <https://destek.comu.edu.tr/makale/comu-kurumsal-e-posta-hesaplarinin-yaanimail-kullanilmasi>
- EK 6.5.5.: <https://cdn.comu.edu.tr/cms/lib/files/364-2022-yili-faaliyet-raporu.pdf>
- EK 6.6.1.: <https://ekb.comu.edu.tr/arsiv/duyurular/engelli-ogrenciler-icin-sinav-dilekce-ornegi-r59.html>
- EK 6.6.2.: <https://ekb.comu.edu.tr/comu-engelli-ogrenci-birimi-yonergesi-r8.html>
- EK 6.6.3.: <https://ekb.comu.edu.tr/>
- EK 6.6.4.:
https://drive.google.com/file/d/1-ZjtvgpFemyO2rhcc_hG2rwUj3LbzN5q/view?usp=drive_link
- EK 6.6.5.:
https://drive.google.com/file/d/1u3zzKYI9mw0GFRa4Z7SyJ_M6p14I98do/view?usp=drive_link
- EK 6.6.6.:
<https://bigaubf.comu.edu.tr/arsiv/haberler/fakultemizde-engelli-ogrencilerimize-yonelik-oryan-r772.html>
- [Kanit 7.5\(1\).jpeg](#)
- [Kanit 7.5\(3\).jpeg](#)
- [Kanit 7.5\(2\).jpeg](#)

Durum

- Uygulama Yok
 Olgunlaşmamış Uygulama

8-KURUM DESTEĞİ VE PARASAL KAYNAKLAR

8.1-Üniversitenin idari desteği, yapıcı liderliği, parasal kaynaklar ve dağıtımında izlenen strateji, programın kalitesini ve bunun sürdürülebilmesini sağlayacak düzeyde olmalıdır.

Programımız için yapılan harcamaların temel kaynağını katma bütçe gelirleri oluşturmaktadır. Katma Bütçe Maliye Bakanlığı tarafından her yıl üniversitelerden gelen öneriler dikkate alınarak yılbaşında üniversitelere aktarılmaktadır. Dolayısıyla bir devlet Üniversitesi olan Çanakkale Onsekiz Mart Üniversitesi'nin bütçesi, ilgili yasal düzenlemelere uygun olarak her yıl TBMM Plan ve Bütçe Komisyonu'nda üniversiteler için yapılan bütçe görüşmelerinin ardından belirlenmektedir. Ardından bu bütçe üniversitemizin Strateji Geliştirme Daire Başkanlığı'nca üniversitemiz birimleri arasında gerekli ihtiyaç ve talepler gözetilerek dağıtılmaktadır.

Uluslararası Ticaret ve Lojistik Tezli Yüksek LisansProgramı'nın bünyesinde bulunduğu Sosyal Bilimler Enstitüsü, kısa süre önce Lisansüstü Eğitim Enstitüsü adı altında diğer enstitülerle birleşmiştir. Bundan sonra hedeflerine ulaşmak için ihtiyaç duyduğu takdirde Lisansüstü Eğitim Enstitüsü Müdürlüğü olanakları ölçüsünde kendisine parasal kaynak sağlanacaktır.

Kanıtlar

- **EK 7.1.1.:** <https://cdn.comu.edu.tr/cms/bigaubf/files/763-biga-ubf-2022-yili-birim-faaliyet-raporu-web.pdf>

Durum

- Uygulama Yok
 Olgunlaşmamış Uygulama
 Örnek Uygulama

8.2-Kaynaklar, nitelikli bir öğretim kadrosunu çekecek, tutacak ve mesleki gelişimini sürdürmesini sağlayacak yeterlilikte olmalıdır.

Programımız bir devlet üniversitesi bünyesinde yer aldığı için kaynakları sınırlıdır. İnsan kaynaklarının yönetimi stratejileri kurumumuz personel daire başkanlığı ve strateji daire başkanlığı bünyesinde birimlerin oluşturdukları norm kadro sayılarına ve atama kriterlerine göre planlanmakta olup takibi rektörlüğümüz ve genel sekreterliğimizce yapılmaktadır. Program öğretim elemanlarının ek ders ücretleri Sosyal Bilimler Enstitüsü bütçesinden, döner sermaye gelirleri ise Rektörlük Döner Sermaye bütçesinden karşılanmaktadır. Öğretim elemanlarının mesleki gelişimlerini sürdürebilmeleri açısından, öğretim elemanlarının her yıl ulusal ve uluslararası bilimsel toplantılara katılımı desteklenmektedir. Üniversitemizi temsilen Bilimsel Etkinliklere katılan akademik personelimize bildiri ile katılmak koşulu ile yılda bir kez ulusal ve bir kez uluslararası etkinlik katılım desteği sağlanır. Bildiri başına en fazla bir akademisyen destekten faydalanabilir. Bununla birlikte 14 Kasım 2014'te yürürlüğe giren Yükseköğretim Personel Kanunu'nda Değişiklik Yapılmasına Dair Kanunla birlikte öğretim üyelerimizin ve öğretim elemanlarımızın maaşlarında bir iyileştirmeye gidilmiş olması programımıza nitelikli öğretim kadrosunu çekme ve devamlılığını sağlama noktasında önemli bir teşvik sağlamıştır.

Öğretim elemanlarımız yaptıkları TÜBİTAK ve BAP projeleri kanalıyla da ek gelir ve teçhizat edinme imkanına sahiptir. Ayrıca 14 Aralık 2015 tarihinde Bakanlar Kurulu kararı ile yürürlüğe giren Akademik Teşvik Ödeneği Yönetmeliği'ne dayanarak öğretim üyelerimiz proje, araştırma, yayın, tasarım, sergi, patent, atıflar, tebliğ ve almış olduğu akademik ödüller gibi akademik faaliyetleri için akademik teşvik ödeneği almaktadırlar. Düzenli olarak, öğretim elemanlarının istekleri doğrultusunda kütüphaneye kitap alımları gerçekleştirilmekte, üye olunan bilimsel veri tabanı sayısı arttırılarak bilimsel yayınlara ulaşım imkânları genişletilmektedir.

Üniversitemiz bünyesindeki Uzaktan Eğitim Merkezi tarafından düzenlenen online seminerler ve kurslar öğretim elemanlarımızın kendilerini geliştirmeleri için iyi bir fırsat sunmaktadır.

Ancak özellikle gerek yurtiçi gerek yurtdışı konferanslarına katılım için öğretim elemanlarına yeterli bütçe sağlanamaması ele alınması gereken konulardandır.

Kanıtlar

- [Kanıt 8.2.1.pdf](#)
- **EK 7.2.1.:** <https://erasmus.comu.edu.tr/giden-personel/giden-akademik-personel-r70.html>
- **EK 7.2.2.:** <https://imid.comu.edu.tr/formlar/formlar-kiralama-ve-lojman-sube-mudurlugu-r39.html>
- **EK 7.2.3.:** <https://aves.comu.edu.tr/>
- **EK 7.2.4.:** https://drive.google.com/file/d/1ZjtMKCeeQg8Bqi0BXkukIgDYMFdo0_0x/view?usp=drive_link
- **EK 7.2.5.:** <https://mevzuat.comu.edu.tr/detay.php?sayino=180332-104>

Durum

- Uygulama Yok
 Olgunlaşmamış Uygulama
 Örnek Uygulama

8.3-Program için gereken altyapıyı temin etmeye, bakımını yapmaya ve işletmeye yetecek parasal kaynak sağlanmalıdır.

Programın derslerinin yapıldığı fakültemizde toplam 22 derslik ve 1 konferans salonu bulunmaktadır. Uluslararası Ticaret ve Lojistik Anabilim Dalı Tezli Yüksek Lisans dersleri tıpkı fakülte bünyesinde bulunan diğer bölümler gibi bu dersliklerde gerçekleşmektedir. Dersliklerin yanı sıra, Uluslararası Ticaret ve Lojistik Anabilim Dalına tahsis edilen ve yüksek lisans derslerinde de kullanılan 1 adet seminer odası bulunmaktadır.

Tüm temel derslikler ile seminer salonunda bilgisayar sistemi ve projeksiyon cihazı kullanıma hazır şekilde bulunmaktadır. Ayrıca öğrencilerimizin ihtiyaç duydukları takdirde kullanabilmeleri amacıyla hizmete sunulmuş bir bilgisayar laboratuvarı ve sınırsız wifi hizmeti bulunmaktadır.

Kanıtlar

- **EK 7.3.1:** <https://cdn.comu.edu.tr/cms/bigaubf/files/763-biga-ubf-2022-yili-birim-faaliyet-raporu-web.pdf>

<ul style="list-style-type: none"> • Kanıt 8.3.docx 	
Durum	<input type="checkbox"/> Uygulama Yok <input type="checkbox"/> Olgunlaşmamış Uygulama <input checked="" type="checkbox"/> Örnek Uygulama

8.4-Program gereksinimlerini karşılayacak destek personeli ve kurumsal hizmetler sağlanmalıdır. Teknik ve idari kadrolar, program çıktılarını sağlamaya destek verecek sayı ve nitelikte olmalıdır.

<p>Program derslerinin yapıldığı Biga Uygulamalı Fakültesi'nde fakülte sekreterimiz ile birlikte idari konularda çalışana ve gerekli desteği sağlayan, 657 sayılı yasaya tabi olarak çalışan 9 idari personel vardır. Bu idari personelden 1 tanesi Uluslararası Ticaret ve Lojistik Anabilim Dalı sekreteri olarak görevlidir. Ayrıca 2 temizlik elemanı ve yerleşke güvenliğini sağlayan güvenlik personeli de gerekli hizmeti sunmak için hazır bulunmaktadır.</p> <p>Uluslararası Ticaret ve Lojistik Anabilim Dalı Tezli Yüksek Lisans Programı'nın bünyesinde bulunduğu Sosyal Bilimler Enstitüsü, kısa süre önce Lisansüstü Eğitim Enstitüsü adı altında diğer enstitülerle birleşmiştir. Lisansüstü Eğitim Enstitüsünde de teknik ve idari konularda programa yardımcı olan pek çok idari personel bulunmaktadır.</p>	
<p>Kanıtlar</p> <ul style="list-style-type: none"> • EK 7.4.1.: https://bigaubf.comu.edu.tr/personel/idari-personel-r6.html • EK 7.4.2.: https://bigaubf.comu.edu.tr/kalite-guvence-ve-ic-kontrol/paydas-iliskileri-r51.html • EK 7.4.3.: https://bigaubf.comu.edu.tr/arsiv/haberler • EK 7.4.4.: http://utl.bigaubf.comu.edu.tr/arsiv/haberler • EK 7.4.5.: https://bigaubf.comu.edu.tr/kalite-guvence-ve-ic-kontrol/kalite-guvence-komisyonu-ve-faaliyetleri-r16.html 	
Durum	<input type="checkbox"/> Uygulama Yok <input type="checkbox"/> Olgunlaşmamış Uygulama <input checked="" type="checkbox"/> Örnek Uygulama

9-ORGANİZASYON VE KARAR ALMA SÜREÇLERİ

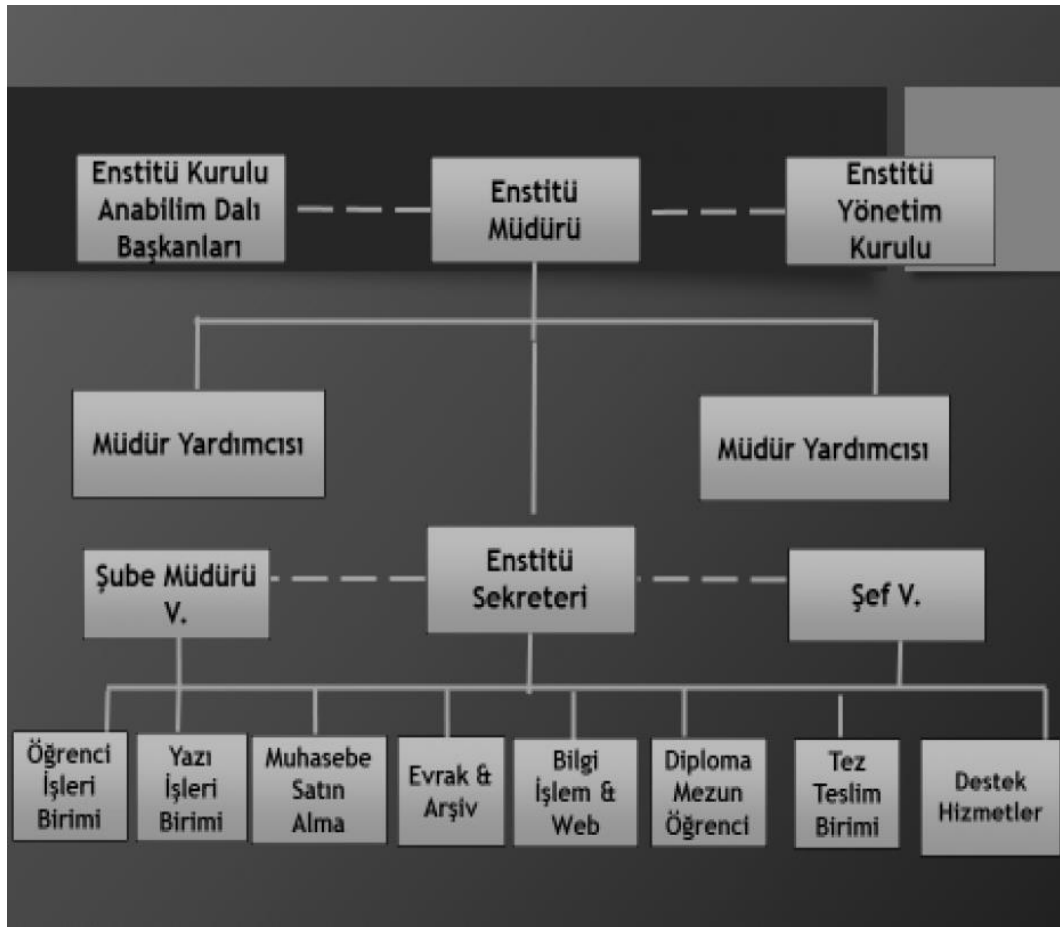
9.1-Yükseköğretim kurumunun organizasyonu ile rektörlük, fakülte, bölüm ve varsa diğer alt birimlerin kendi içlerindeki ve aralarındaki tüm karar alma süreçleri, program çıktılarının gerçekleştirilmesini ve eğitim amaçlarına ulaşılmasını destekleyecek şekilde düzenlenmelidir.

Üniversitemiz yönetim ve organizasyonunda 2547 sayılı Yüksek Öğretim Kanunu hükümlerini uygulamaktadır. Üniversitenin yönetim organları Rektör, Üniversite Senatosu ve Üniversite Yönetim Kuruludur. Üniversite yönetim organları ve kuruluş ve işleyişleri ile ilgili düzenlemeler 2547 sayılı YÖK kanununun ilgi maddelerinde açıklanmıştır.

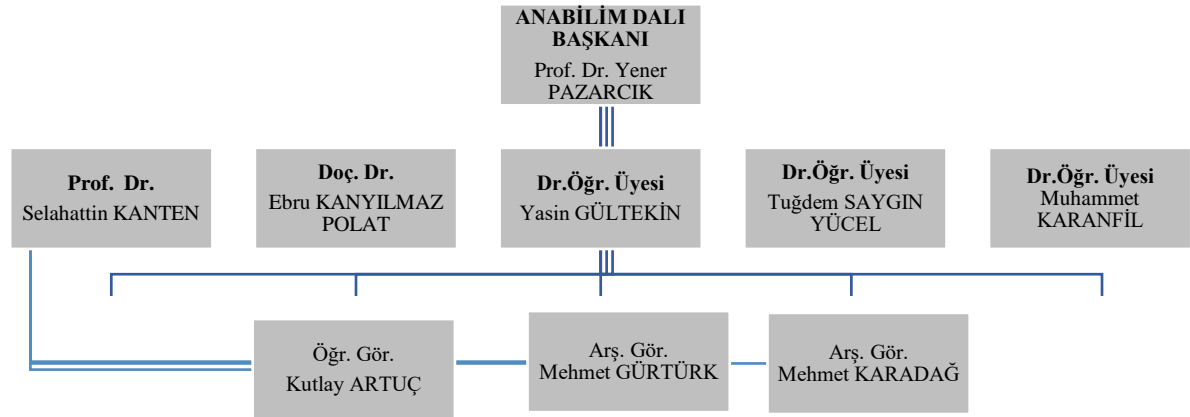
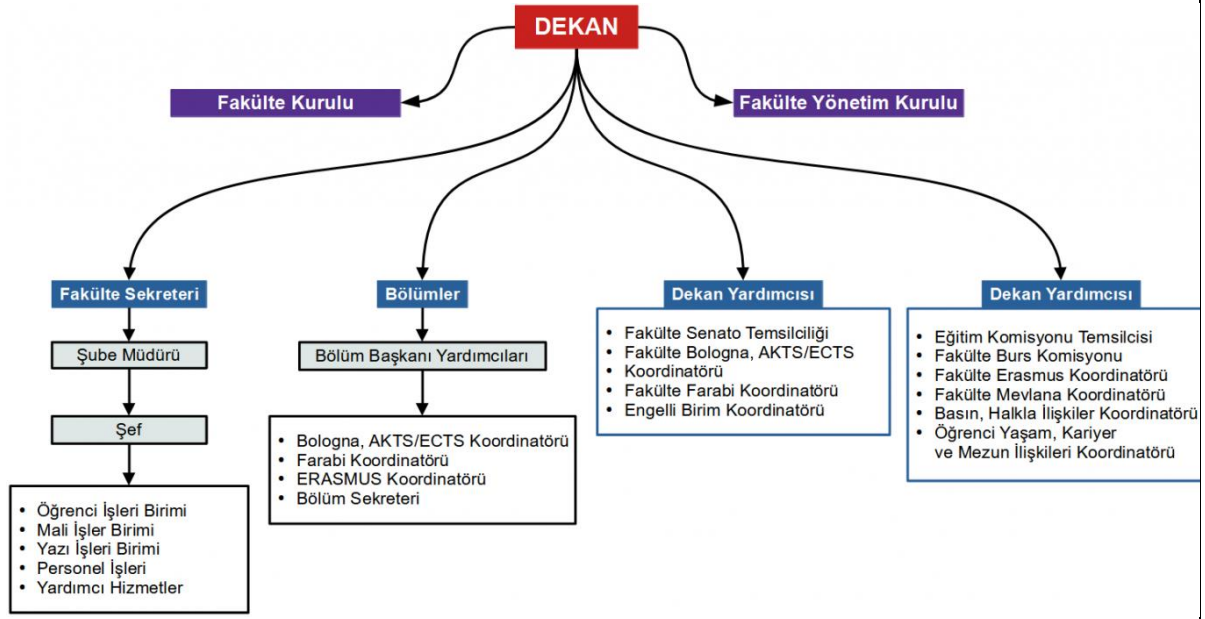
Karar alma süreçlerine ilişkin kanıt örneklerine aşağıda yer verilmiştir.

Organizasyon Şemaları

- Üniversite Organizasyon Şeması



▪ Fakülte Organizasyon Şeması



Kanıtlar	
•	
Durum	<input type="checkbox"/> Uygulama Yok <input type="checkbox"/> Olgunlaşmamış Uygulama <input checked="" type="checkbox"/> Örnek Uygulama

10-PROGRAMA ÖZGÜ ÖLÇÜTLER

10.1-Programa Özgü Ölçütler sağlanmalıdır.

<p>Uluslararası Ticaret ve Lojistik Tezli Yüksek Lisans Programı'ndan mezun olacak öğrencilerimiz program çıktılarında yer alan yetkinlikleri kazanmış olarak mezun olacaklardır. Bunlar dışında ayrıca özel ölçüt belirlenmemiştir fakat özel ölçütler belirlemeye yönelik çalışmalar devam etmektedir.</p> <p>Programa ilişkin ölçütler ve ders programındaki derslerin ilişkisi revize edilmiştir. Hangi dersin hangi ölçütü karşıladığı güncel öz değerlendirme raporunda yer almıştır. İlgili ölçütlere ilişkin tablo güncel öz değerlendirme raporu ile birlikte bölüm internet adresinden yayınlanmıştır.</p>	
Kanıtlar	
<ul style="list-style-type: none">• Kanıt 10.1.docx• EK 10.2.1.: http://utl.bigaubf.comu.edu.tr/kalite-guvence-ve-ic-kontrol/program-cikti-matrisleri-r32.html	
Durum	<input type="checkbox"/> Uygulama Yok <input type="checkbox"/> Olgunlaşmamış Uygulama <input checked="" type="checkbox"/> Örnek Uygulama

SONUÇ

<p>Çanakkale Onsekiz Mart Üniversitesi bünyesinde kalite güvencesi çalışmaları sürekli bir biçimde yürütülmektedir. Uluslararası Ticaret ve Lojistik bölümü kapsamında YÖKAK ilişkin çalışmalar ve ilişkili kalite elçileri mevcuttur. Sürekli iyileştirmeye ilişkin olarak öğrenci buluşmaları hem kalite elçileri hem de öğrenci temsilcileri düzeyinde sürekli biçimde yürütülmektedir. Bu bağlamda öğrencileri ilgilendiren tüm süreçlerde sürekli iyileştirme amacına uygun gerçekleştirilen toplantılar kanıt kısmında yer verilmiştir. 2023 yılına ilişkin iyileştirmelerin yer alacağı rapor 2024 Mart ayının ikinci haftasında gerçekleştirilecek toplantılar akabinde hazırlanacak ve sonuçlara göre müfredat ve diğer konularda gerekli adımlar atılmaya çalışılacaktır. Her yıl mart ayının ikinci haftasında iç ve dış paydaşlarla</p>

yapılan görüşmeler çerçevesinde öğretim planlarımız gözden geçirilecek, ihtiyaç duyulması halinde değişiklik yapılması için gerekli girişimler yapılacaktır.

İç ve dış paydaşlarımız ile olan yakın temasımız sayesinde Bölümümüzün sürekli gelişimine katkı sağlamayı hedeflemekteyiz. Bu kapsamda;

- Kariyer danışmanlık sistemi kurulması,
- Kariyer günleri düzenlenmesi,
- Mezun-Öğrenci buluşmaları,
- Üniversite-Sanayi işbirliği,
- Öğretim planlamasında iç ve dış paydaş katılımının sağlanması.

Kanıtlar

- **EK 11.1.1.:** <https://bigaubf.comu.edu.tr/kalite-guvence-ve-ic-kontrol/paydas-iliskileri-r51.html>
- **EK 11.1.2.:** <https://bigaubf.comu.edu.tr/arsiv/haberler>
- **EK 11.1.3.:** <http://utl.bigaubf.comu.edu.tr/arsiv/haberler>
- **EK 11.1.4.:** <https://www.linkedin.com/in/bigaubf-utl-b%C3%B6l%C3%BCm%C3%BC-%C3%B6%C4%9Frenci-ve-mezun-a%C4%9F%C4%B1-97a950253/>
- **EK 11.1.5.:** <http://utl.bigaubf.comu.edu.tr/arsiv/haberler/akreditasyon-taslak-raporlari-degerlendirme-toplan-r28.html>
- **EK 11.1.6.:** <http://utl.bigaubf.comu.edu.tr/arsiv/haberler/sinif-temsilcileri-toplantisi-gerceklestirildi-r31.html>
- **EK 11.1.7.:** <https://bigaubf.comu.edu.tr/arsiv/haberler/kalite-guvence-birimi-alt-komisyonu-toplantisi-yap-r762.html>
- **EK 11.1.8.:** <https://bigaubf.comu.edu.tr/arsiv/haberler/fakultemiz-ic-paydas-toplantisi-gerceklestirildi-r769.html>

Durum

- Uygulama Yok
- Olgunlaşmamış Uygulama
- Örnek Uygulama