



**ÇANAKKALE ONSEKİZ MART ÜNİVERSİTESİ**

**BİGA İKTİSADİ VE İDARİ BİLİMLER FAKÜLTESİ**

**ÇALIŞMA İLİŞKİLERİ VE İNSAN KAYNAKLARI  
YÖNETİMİ UZAKTAN EĞİTİM PROGRAMI**

**2023 YILI ÖZ DEĞERLENDİRME RAPORU**

**Prof. Dr. Suat Uğur (Başkan)**

**Arş. Gör. Mehdi Can Özkır (Üye)**

**Arş. Gör. Niyazi Yılmaz (Üye)**

**Arş. Gör. Arife Uygun (Üye)**

**Arş. Gör. Melih Kuran (Üye)**

**29.02.2024**

## İÇİNDEKİLER

PROGRAMA AİT BİLGİLER .....	2
1.ÖĞRENCİLER.....	2
2-PROGRAM EĞİTİM AMAÇLARI .....	9
3-PROGRAM ÇIKTILARI.....	13
4-SÜREKLİ İYİLEŞTİRME.....	15
5-EĞİTİM PLANI.....	17
6-ÖĞRETİM KADROSU .....	17
7-ALTYAPI .....	25
8-KURUM DESTEĞİ VE PARASAL KAYNAKLAR .....	29
9-ORGANİZASYON VE KARAR ALMA SÜREÇLERİ .....	31
SONUÇ .....	32

## PROGRAMA AİT BİLGİLER

Çalışma İlişkileri ve İnsan Kaynakları Yönetimi Uzaktan Öğretim Tezsiz Yüksek Lisans Programının bağlı bulunduğu Lisansüstü Eğitim Enstitüsü, eğitim öğretim faaliyetlerine Sosyal Bilimler Enstitüsü adıyla 1994-1995 eğitim öğretim yılında başlamıştır. Faaliyete başladığı günden bugüne dek pek çok sayıda tezli/tezsiz yüksek lisans ve doktora programını içinde barındıran Sosyal Bilimler Enstitüsü, 16 Haziran 2020 Tarihli Resmi Gazetede yayımlanan Bazı Yükseköğretim Kurumlarına Bağlı Olarak Enstitü, Fakülte, Yüksekokul ve Akademik Birim Kurulması, Kapatılması, Birleştirilmesi veya Adlarının Değiştirilmesi Hakkında Karar (Karar Sayısı: 2654) ile birlikte "Lisansüstü Eğitim Enstitüsü" adını almıştır. Çanakkale Onsekiz Mart Üniversitesi Lisansüstü Eğitim Enstitüsü, programımız da dahil olmak üzere bünyesinde bulunan tüm programları etkin olarak işleten bir enstitüdür. Enstitümüz pek çok ülkeden üniversiteler ve diğer akademik kurumlarla işbirliği yapmakta, ortak konferans, panel, kongre ve çalıştaylar düzenlemekte; öğretim üyesi ve öğrenci değişiminde bulunmaktadır. Bugüne kadar çok sayıda öğretim elemanımız ve öğrencimiz bu değişim programlarından yararlanmıştır. Ayrıca enstitümüz Troyacademy ve Fen Bilimleri Enstitüsü Dergisi olmak üzere toplamda iki akademik derginin de yönetimini üstlenmiştir.

### Programın Öğretim Yöntemi, Eğitim Dili ve Öğrenci Kabulü

Çalışma İlişkileri ve İnsan Kaynakları Yönetimi Uzaktan Öğretim Tezsiz Yüksek Lisans Programı, öğrencilere kamu, özel sektör ve/veya sivil toplum kuruluşları alanında iş fırsatı sunan, bu alanlarda çalışmakta olan öğrencilerin mesleki yetkinliklerini geliştiren, akademik kariyer hedefi olan öğrencilerin yetkinlik düzeylerini artıran ve onları bilim sınavlarındaki akademik rekabet koşullarına hazırlayan, öğrencilerin akademik merak düzeylerini geliştirmeyi ve bilimsel literatüre katkı yapabilen bireyler haline gelmelerini sağlayan en az iki, en çok üç yarıyılık tam zamanlı bir programdır. Programımızın eğitim metodu online eğitim şeklindedir. Programımızın öğretim dili Türkçedir. Programımızın kontenjanı her dönem için 50 kişi olarak belirlenmiştir.

Programımıza kabul edilecek öğrencilerin en az dört yıllık bir lisans programından mezun olması gerekmektedir. Bunun yanında programımıza başvuran adaylarda ALES sınavına girmiş olma şartı aranmamaktadır. Lisansüstü Eğitim ve Öğretim Yönetmeliği md. 5(1). Programımız her yıl Temmuz ve ocak ayında Lisansüstü Eğitim Enstitüsünün belirlediği tarihler aralığında öğrenci alımı gerçekleştirmektedir. Programımıza kabul edilecek öğrencilerin başarı sıralamasında dikkate alınacak kriterler ise aşağıdaki gibidir:

100'lük sistemde lisans genel not ortalamasına göre öğrenci kabulü yapılmaktadır. Mezuniyet notu yüzlük puan ile sisteme girilirken; transkriptte yazılı olan yüzlük puan, transkriptte yüzlük puan olmaması halinde Yükseköğretim Kurulu 4'lük Sistemdeki Notların 100'lük Sistemdeki Karşılıkları tablosundaki notlar girilmelidir.

### Kanıtlar

#### Durum

- Uygulama Yok  
 Olgunlaşmamış Uygulama  
 Örnek Uygulama

## 1.ÖĞRENCİLER

1.1-Programa kabul edilen öğrenciler, programın kazandırmayı hedeflediği çıktıları (bilgi, beceri ve davranışları) öngörülen sürede edinebilecek altyapıya sahip olmalıdır. Öğrencilerin

kabulünde göz önüne alınan göstergeler izlenmeli ve bunların yıllara göre gelişimi değerlendirilmelidir.

Çanakkale Onsekiz Mart Üniversitesi Çalışma İlişkileri ve İnsan Kaynakları Tezli Yüksek Lisans programına öğrenci kabulleri Rektörlük tarafından belirlenen ilkeler ve akademik takvim ile ilan edilen tarihler arasında, istenen belgeler ile birlikte Lisansüstü Eğitim Enstitüsü tarafından yapılmaktadır.

Programımız ALES ve yabancı dil şartı aramaksızın aday başvurularını kabul etmektedir.

Çalışma İlişkileri ve İnsan Kaynakları Tezsiz Yüksek Lisans Programına kaydolun öğrenciler, dönem başlarında üzerlerine tanınmış bulunan katkı payı miktarını ödemek zorundadırlar. Harç miktarını ödeyen öğrenciler ders seçim aşamasını tamamlamak ve programdan mezun olabilmek için müfredatta öngörülen tüm dersleri almak ve bu dersleri başarıyla geçmek zorundadırlar. Çanakkale Onsekiz Mart Üniversitesi Lisansüstü Eğitim Öğretim Yönetmeliği md.17'de belirtildiği şekliyle öğrencilerin kayıt yenileme ve ders seçim süreçleri aşağıda verilmiştir.

(1) Kayıt yenileme işlemi öğrenci tarafından yapılır ve her aşamasından öğrenci sorumludur. Öğrenciler her yarıyıl akademik takvimde belirtilen tarihlerde derslerini seçmek ve danışmanlarına onaylatmakla yükümlüdür.

(2) Ders kayıt süresi içinde kaydını yenilemeyen öğrenciler, kayıt süresi bitiminden itibaren en geç beş günü içinde mazeretini belgelendirmek koşuluyla enstitüye başvurabilir. EYK tarafından mazereti uygun görülenlere ders kaydı yenileme hakkı verilebilir. Mazereti uygun görülmeyen öğrenciler o yarıyıldaki ders kaydı yaptıramaz.

(3) Katkı payı ödemesi gerekenlerden, gerekli ödemeyi yapmayanların kaydı yenilenmez.

(4) Kaydını yenilemeyen öğrenciler o yarıyıl için öğrencilik haklarından yararlanamaz. Kayıt yaptırılmayan yarıyıllar öğrencinin öğrenim süresinden sayılır. Programımızın öğretim planı toplam

otuzkredidenve60AKTS'denazolmamak kaydıyla en az on ders ile dönem projesi dersinden oluşur. Öğrencinin alacağı derslerinden çok üçü, lisans öğrenimi sırasında alınmamış olması kaydıyla, lisans derslerinden seçilebilir. Programımız öğretim müfredatı kapsamında öğrencilere;

\*Akademik disiplin,

\*Entelektüel bakış açısı,

\*Problem tespiti ve çözümü,

\*Bilim ve meslek etiği,

\*Konuya uygun araştırma yöntemleri,

\*Bilimsel metodoloji,

\*Multi-disipliner çalışma,

\*Yazım kuralları gibi konularda yetkinlik kazandırmayı temel ilke olarak benimsemiştir.

Bunlara ek olarak programımız, zengin müfredatı ve güçlü akademik kadrosuyla Çalışma Ekonomisi ve Endüstri İlişkileri disiplininin sosyal bilimlerdeki yeri ve önemini tüm öğrencilerin kavramasına zemin hazırlamaktadır.

### Kanıtlar

[https://apiozdegerlendirme.comu.edu.tr/Storage/258488/1735/GostergeCevapProofFiles/document%20\(11\).pdf](https://apiozdegerlendirme.comu.edu.tr/Storage/258488/1735/GostergeCevapProofFiles/document%20(11).pdf)

### Durum

- Uygulama Yok  
 Olgunlaşmamış Uygulama  
 Örnek Uygulama

1.2-Yatay ve dikey geişle ğrenci kabulü, ift ana dal, yan dal ve ğrenci deėişimi uygulamaları ile başka kurumlarda ve/veya programlarda alınmış dersler ve kazanılmış kredilerin deėerlendirilmesinde uygulanan politikalar ayrıntılı olarak tanımlanmış ve uygulanıyor olmalıdır.

anakkale Onsekiz Mart Üniversitesi, Lisansüstü Eėitim Enstitüsü Uzaktan ğretim Tezsiz Yüksek Lisans Uygulama Esasları çerçevesinde, alışma İlişkileri ve İnsan Kaynakları Yönetimi Uzaktan ğretim Tezsiz Yüksek Lisans Programında yatay geiş imkânı bulunmaktadır. Ayrıca ğrenciler önceki programlarda aldıkları dersleri de ilgili kurulların olur görüşleri alındıktan sonra saydırabilmektedir.

Yatay Geiş Madde 18-(1)Tezli ve tezsiz lisansüstü programlardan EABD/EASD başkanlığının görüşü ve EYK kararı ile en az bir yarıyılı kullanmış olmak koşulu ile uzaktan ğretim programlarına yatay geiş ile ğrenci kabul edilir.

(3) Uzaktan ğretim Programları arasında yatay geiş ile ğrenci kabul edilir. (4) Uzaktan ğretim programlarından tezli yüksek lisans programlarına yatay geiş ile ğrenci kabul edilmez.(5) Yatay geiş başvuruları; Aşaėıda belirtilen evraklarla birlikte Akademik Takvimde belirtilen tarihler arasında yapılabilir.(Enstitü içindeki programlar arası yatay geişlerde bu belgeler istenmez.) Yatay Geiş Başvurusu İçin Gerekli Evraklar (onaylanmış olmak koşulu ile): a) Diploma veya mezuniyet belgesi b ) ğrenci belgesi c) Not döküm belgesi d)Disiplin cezası almadığına dair belge. Yatay Geiş Başvuruların Deėerlendirilmesi ve İtibak MADDE 19-(1) OMÜ dışındaki bir Yükseköğretim Kurumunda veya OMÜ içindeki bir lisansüstü programda öğrenim gören ğrenciler, OMÜ'de yürütölen uzaktan ğretim yüksek lisans programlarına EABD/EASD başkanlığının uygun görüşü ve Enstitü Yönetim Kurulu kararı ile kabul edilir.(2) ğrencinin, ğrencilik süresi dikkate alınarak; öğrenim süresi, alacağı zorunlu dersler ve muafiyetler EABD/EASD başkanlığının uygun görüşü alınarak Enstitü Yönetim Kurulu tarafından karara bağlanır.

Kredi Aktarma ve Ders Muafiyeti MADDE 12-(1) ğrenci, herhangi bir yükseköğretim kurumunda daha önceki yıllarda başardığı lisansüstü derslerini Akademik Takvimde belirtilen süre içinde enstitüye başvurarak EABD/EASD Başkanlığının uygun görüşü ve Enstitü Yönetim Kurulu Kararı ile mezuniyet kredisine saydırabilir. Aktarılabacak kredilerin; a) OMÜ dışındaki başka Üniversitelerin enstitülerinden alınan ders kredileri kayıtlı olunan programın gerektirdiėi kredi sayısının % 70'ini geçemez. b) Derslerin, son beş yıl içinde alınmış olması gereklidir. c)Aynı anda devam eden lisansüstü programlardan alınan derslerden kredi aktarımı yapılamaz. d) Başarı notunun en az CC olması gereklidir. Kredi aktarma işlemi için; a) ğrencinin danışmanının uygun görüşünü içeren, ekinde ayrıntılı not durum belgesi ve ders içerikleri bulunan yazılı başvurusu, b) EABD/EASD Başkanlığının olumlu kararı, c) Enstitü Yönetim Kurulu Kararı ile kredi aktarma işlemi gerçekleşir.

#### **Kanıtlar**

[https://apiozdegerlendirme.comu.edu.tr/Storage/258488/1735/GostergeCevapProofFiles/document%20\(6\)%20\(1\).pdf](https://apiozdegerlendirme.comu.edu.tr/Storage/258488/1735/GostergeCevapProofFiles/document%20(6)%20(1).pdf)

#### **Durum**

- Uygulama Yok  
 Olgunlaşmamış Uygulama  
 Örnek Uygulama

1.3-Kurum ve/veya program tarafından başka kurumlarla yapılacak anlaşmalar ve kurulacak ortaklıklar ile öğrenci hareketliliğini teşvik edecek ve sağlayacak önlemler alınmalıdır.

Programımızdaki öğrencilerin öğrenci değişim programından faydalanma hakları bulunmamaktadır.	
<b>Kanıtlar</b>	
<b>Durum</b>	<input type="checkbox"/> Uygulama Yok <input type="checkbox"/> Olgunlaşmamış Uygulama <input type="checkbox"/> Örnek Uygulama

1.4-Öğrencileri ders ve kariyer planlaması konularında yönlendirecek danışmanlık hizmeti verilmelidir.

<p>Eğitim-öğretim yılı başında bölüm başkanlığının önerisi dikkate alınarak ilgili Yönetim Kurullarınca her öğrenciye, ilgili bölümün öğretim üyeleri arasından, yeterli öğretim üyesi bulunmayan birimlerde ise öğretim görevlileri arasından da danışman ataması yapılabilir. Danışmanlar, öğrencilerin kayıt yenileme, ders ekleme bırakma işlemlerine onay vermekle ve bu öğrencilerin kayıtlı oldukları programı izlemelerinde; eğitim-öğretim çalışmaları ve Üniversite yaşamıyla ilgili sorunlarının çözümünde rehberlik yapmakla görevlidirler.</p> <p>Danışmanlık görevlerine ilişkin ilkeler, Senato tarafından belirlenir.</p> <p>Program, öğrencilerin başarısını takip etme, danışmanlık hizmeti verme, niteliklerini geliştirme ve izleme sorumluluğunu yüklenmiştir. Öğrenci başarısının değerlendirilmesi ve izlenmesi öğretimde amaçlanan hedeflere ulaşılmasının bir göstergesi olarak kabul edilmektedir. Başarı, bireysel sınav notu ve sınıf bazında genel ortalamaların izlenmesi ile değerlendirilmektedir. Aynı zamanda danışman öğretim üyeleri, öğrencileri her konuda bilgilendirmek, yönlendirmek ve takip etmek durumundadır.</p> <p>Bölümdeki her öğretim üyesi ve öğretim yardımcısı, kapısındaki panolarda öğrenci görüşme saatlerini duyurmakta ve o saatlere de uymaktadır. Bölümümüz öğretim üyesi kadrosunda 2 Prof. Dr., 2 Doç. Dr. ve 5 Dr. Öğr. Üyesi ünvanlı hocamızla beraber 4 araştırma görevlisi bulunmaktadır. Öğretim üyelerimiz kendi kariyer danışmanlığı altında bulunan tezsiz yüksek lisans öğrencilerinin akademik hayatla ilgili sorularını mümkün olan her zaman cevaplamakta ve onlara yol göstermektedirler. Öğrencilerimize ders döneminde ders seçimlerinde ve tez aşamasında tüm öğretim elemanlarımızca destek ve yönlendirmeler yapılmaktadır.</p>	
<b>Kanıtlar</b> <a href="https://apiozdegerlendirme.comu.edu.tr/Storage/258488/1735/GostergeCevapProofFiles/danismandeg.pdf">https://apiozdegerlendirme.comu.edu.tr/Storage/258488/1735/GostergeCevapProofFiles/danismandeg.pdf</a>	
<b>Durum</b>	<input type="checkbox"/> Uygulama Yok <input type="checkbox"/> Olgunlaşmamış Uygulama <input type="checkbox"/> Örnek Uygulama

1.5-Öğrencilerin program kapsamındaki tüm dersler ve diğer etkinliklerdeki başarıları şeffaf, adil ve tutarlı yöntemlerle ölçülmeli ve değerlendirilmelidir.

Üniversitede; ara sınav, ara sınav mazeret sınavı, yarıyıl sonu sınavı ve bütünleme sınavları yapılır. Bunlardan;

a) Ara sınavlar; her ders için en az bir kez yapılır. Ara sınav programı; her yarıyılın ilk dört haftası içinde derslerden sorumlu öğretim elemanlarının görüşü alınarak, bölüm başkanı tarafından yapılır ve ilan edilir. Ara sınav notları dönem sonu sınavlarından en az iki hafta önce ilan edilir.

b) Yarıyıl sonu sınavları: En az ondört haftalık eğitim-öğretim döneminden sonraki iki hafta içerisinde yapılır. Her ders için yarıyıl sonu sınavı yapılır. Yarıyıl sonu sınavına katılmayan öğrenciler o dersten başarısız sayılır ve başarı notu olarak FF verilir. Yarıyıl sonu sınavları ile ilgili takvim, birimlerin önerileri alınarak Üniversite Senatosu tarafından belirlenir. Yarıyıl sonu sınav programları, dekanlık ve yükseköğretim müdürlükleri tarafından hazırlanır ve sınavlardan en az iki hafta önce ilan edilir. Yarıyıl sonu sınavı için mazeret sınavı açılmaz.

c) Mazeret sınavları: Haklı ve geçerli nedenlere dayalı mazereti dolayısıyla ara sınava katılmayan ve sınavdan sonraki bir hafta içerisinde durumunu belgeleyen öğrencilerin mazeretlerinin ilgili yönetim kurullarınca kabul edilmesi halinde, öğrencinin katılmadığı ara sınavlar o yarıyıl içinde öğretim elemanının belirlediği tarihte yazılı olarak yapılır. Mazeret sınavlarına herhangi bir nedenle girmeyen öğrencilere, tekrar mazeret sınavı açılmaz.

d) Bütünleme sınavları: Dönem sonu sınavları sonucunda başarısız olanlar başarısız oldukları derslerin bütünleme sınavlarına girebilirler. Bütünleme sınavına girmeyenler başarısız sayılırlar ve bu öğrencilere ayrıca bir sınav açılmaz. Bütünleme sınavları dönem sonu sınavlarının bitiminden itibaren üçüncü haftada yapılır. Bütünleme sınavları için mazeret sınavı açılmaz. Sınavlar yazılı olarak yapılır. Sınav sonuçları onbeş gün içinde ilgili öğretim elemanı tarafından bölüm başkanlığına verilir ve Çanakkale Onsekiz Mart Üniversitesi Öğrenci Bilgi Sistemi internet sayfasında ilan edilir. Sınav sonuçlarının açıklanmasından itibaren sınav belgeleri iki yıl süreli saklanır. Derslerde devamsızlık sınırını aşan öğrenciler, o derse devam etmemiş sayılırlar, sınavlara alınmazlar ve o dersten başarısız kabul edilirler. Öğrenciler, ilgili kurullarca kabul edilen sağlık raporlarının kapsadığı süreler içinde de devamsız sayılırlar. Ara sınav ve dönem içi etkinliklerden alınan notların ortalamasının % 40'ı, yarıyıl sonu veya bütünleme sınav notunun % 60 katkısı alınarak ilgili öğretim elemanı tarafından belirlenir ve öğretim ilk iki haftasında öğrencilere bildirilir. Dersin öğretim elemanı tarafından, her ders için öğrencilerin aldıkları başarı notları 100 puan üzerinden ele alınarak başarı notu değerlendirme tablosuna uygun olarak dersin yarıyıl sonu başarı notu harfli ve katsayılı not biçiminde, aşağıdaki tablodaki gibi takdire edilir:

90-100 Puan - AA (Katsayı 4.0, AKTS notu A) 85-89 Puan - BA (Katsayı 3.5, AKTS notu B) 80-84 Puan - BB (Katsayı 3.0, AKTS notu B) 70-79 Puan - CB (Katsayı 2.5, AKTS notu C) 60-69 Puan - CC (Katsayı 2.0, AKTS notu C) 55-59 Puan - DC (Katsayı 1.5, AKTS notu D) 50-54 Puan - DD (Katsayı 1.0, AKTS notu E) 40-49 Puan - FD (Katsayı 0.5, AKTS notu F) 0-39 Puan - FF (Katsayı 0, AKTS notu FX) Yeterli - YE (Katsayı -, AKTS notu S) Yetersiz - YS (Katsayı -, AKTS notu U) Devamsız - DS (Katsayı 0 (Kredili dersler için),

AKTS notu NA) Buna göre bir dersten bir öğrenci;

a) (AA), (BA), (BB), (CB) veya (CC) notlarından birini almış ise o dersi başarmış sayılır.

b) (DC) veya (DD) notlarından birini almış ise o dersi “koşullu” başarmış sayılır.[1]

c) (FD) ve (FF) notlarından birini almış ise o dersi başaramamış sayılır

d) Kredisiz olan dersler ile stajların devamsızlık ve başarı değerlendirilmelerinde; (YE) yeterli, (YS) yetersiz, (DS) devamsız sayılır.

e) Girmeye hak etmediği bir sınava girmesi sonucunda aldığı not iptal edilir. 2547 sayılı Kanunun 5 inci maddesinin birinci fıkrasının (1) bendinde belirtilen ortak zorunlu derslerinden alınan (YE) ve (YS) notları ile kredisiz dersler için (DS) notları ağırlıklı not ortalamasının hesabında dikkate alınmazlar; ancak kredili derslerde (DS)’nin karşılığı 0.00 sayılır. Bir dersten başarılı sayılabilmek için diğer şartlara ek olarak o dersin yarıyıl sonu veya bütünleme sınavından en az 50 puan almak gerekir, alamayanlar not ortalaması ne olursa olsun başarısız (FD ve altı) sayılır. Öğrencilerin başarı durumları,

22 nci maddeye göre derslerden almış oldukları notlar ve derslerin kredileri ile hesaplanan “Yarıyıl/Dönem Not Ortalaması (DNO)” ve “Genel Not Ortalaması (GNO)” değerleriyle izlenir. DNO bir yarıyıldaki aldıkları derslerin her birinin kredisi ile bu derslerden alınan notların çarpımları toplamının aynı derslerin kredi toplamına bölünmesi, GNO ise tüm yarıyıldaki aldıkları derslerin her birinin kredisi ile bu derslerden alınan notların çarpımları toplamının tüm derslerin kredi toplamına bölünmesi ile elde edilir. [1]

27/09/2016 tarihli ve 29840 sayılı Resmi Gazete’de yayınlanan yeni Çanakkale Onsekiz Mart Üniversitesi Önlisans-Lisans Eğitim Öğretim Ve Sınav Yönetmeliği uyarınca 2014 ve sonrası kayıtlı öğrenciler için şu hüküm uygulanır: “(DC) veya (DD) notlarından birini almış ve GNO’su 2.00 ve üzeri ise koşullu başarılı sayılır; (DC) veya (DD) notlarından birini almış ve GNO’su 2.00’ın altında ise koşullu başarısız sayılır.”

Çalışma Ekonomisi ve Endüstri İlişkileri Bölümü öğretim planında yer alan tüm dersler alanında uzman öğretim üyeleri tarafından verilmektedir. Her bir derse giren öğretim üyelerinin öğrencilere yönelik kanaat notu kriterleri farklılık göstermekle birlikte genel olarak bakıldığında öğrencilere yönelik bir ara sınav ve bir dönem sonu sınavı uygulanmaktadır. Uygulanan sınavlara ait sonuçlar öğretim üyeleri tarafından üniversite bilgi yönetimi sistemine aktarılmakta ve öğrencilerin bilgilerine sunulmaktadır. Bunun yanında iki sınav ortalaması itibarıyla başarısız durumda olan öğrencilere bütünleme sınavı hakkı tanınmaktadır. Yine öğrencilerin ara sınavlara girememelerinde geçerli bir mazeret sunmaları durumunda mazeret sınav dilekçesi ile birlikte değerlendirmeye alınmakta, mazereti geçerli görülen öğrenciler için ara sınav mazereti uygulanmaktadır. Ayrıca bütün sınavlara ilişkin olmak üzere öğrenciler beklemedikleri bir not ile karşılaştıklarında itiraz dilekçeleri yoluyla sınavlarının tekrardan değerlendirilmesini talep etmekte, ilgili dersin öğretim üyesi de bu talebi ivedilikle yerine getirerek yeniden değerlendirme sonuçlarını öğrencilerin bilgisine sunmaktadır.

Programımız tarafından sunulan kariyer planlama ve danışmanlık hizmetleri kapsamında, öğrencilerimizin eğitimleri boyunca kariyer hedeflerini belirlemelerine, teorik bilgilerini geliştirmelerine ve iş hayatına hazırlanmalarına yardımcı olmak için etkinlikler düzenlenmektedir. Programımız, kariyer planlaması ve danışmanlığı hizmetlerini iki şekilde sunmaktadır:

1) Bireysel danışmanlık: Programımızda öğrenim gören öğrenciler diledikleri alanda çalışan öğretim üyeleriyle birebir olarak görüşebilmektedirler. Bu görüşmelerde



öğrencilerin kariyer hedefleri, ilgi alanları, bilgi-beceri düzeyleri, güçlü ve zayıf yönleri hakkında değerlendirmeler yapılmaktadır.

- 2) Kariyer Etkinlikleri: Programımız, öğrencilerin iş dünyasına hazırlanmalarına yardımcı olabilmek için gerek yüz yüze gerekse çevrimiçi ortamda çeşitli kariyer seminerleri ve konferansları düzenlemektedir. Bu etkinlikler kapsamında öğrencilere iş arama stratejileri, mülakat becerileri, özgeçmiş hazırlama vb. gibi konularda bilgilendirmeler yapılmaktadır.

#### Kanıtlar

#### Durum

- Uygulama Yok  
 Olgunlaşmamış Uygulama  
 Örnek Uygulama

1.6-Öğrencilerin mezuniyetlerine karar verebilmek için, programın gerektirdiği tüm koşulların yerine getirildiğini belirleyecek güvenilir yöntemler geliştirilmiş ve uygulanıyor olmalıdır.

a) Tezsiz yüksek lisans programını tamamlama süresi, bilimsel hazırlıkta geçen süre hariç, kayıt olduğu programa ilişkin derslerin verildiği dönemden başlamak üzere, her dönem için kayıt yaptırıp yaptırmadığına bakılmaksızın en az iki yarıyıl, en çok üç yarıyıldır. Bu sürenin sonunda başarısız olan veya programı tamamlayamayan öğrencinin Üniversite ile ilişkisi kesilir.

b) Tezsiz yüksek lisans programında danışman atanması, öğrencinin çalışma alanı dikkate alınarak öğrencinin talebi,EABDK/EASDK'nın önerisi veEYK'nın kararı ile yapılır.Danışman atanıncaya kadar bu görevi EABD/EASD başkanı veyagörevlendireceği bir öğretim üyesi yürütür.

c) Danışman EABD/EASD'de görev yapan öğretim üyelerinden ve doktora, sanatta yeterlik veya tıpta uzmanlık unvanı almış öğretim görevlileri arasından, gerekli durumlarda da Üniversitenin diğer öğretim üyeleri ve doktora, sanatta yeterlik veya tıpta uzmanlık unvanı almış öğretim görevlileri arasından seçilir.

d) Danışman değişikliği öğrencinin talebi mevcut ve atanacak olan danışmanın görüşü alınarak, EABDK/EASDK'nın önerisi ve EYK kararı ile gerçekleştirilir.

e) Öğrencinin alacağı derslerin seçimi, onaylanması ve dönem projesi çalışmaları ile ilgili akademik görev ve sorumluluklar danışman tarafından yürütülür.

f) Üniversitedeki görevinden emeklilik veya başka bir yükseköğretim kurumuna geçiş yaparak ayrılan öğretim üyesinin/öğretim görevlisinin başlamış olan danışmanlığı, öğrencinin talebi EABDK/EASDK'nınönerisi ve EYK tarafından uygun görülmesi durumunda süreç tamamlanıncaya kadar devam edebilir.

g) Kredili derslerini ve dönem projesini başarıyla tamamlayan öğrencinin mezuniyetine EYK tarafından karar verilir ve öğrenciye tezsiz yüksek lisans diploması verilir.

#### Kanıtlar

[https://apiozdegerlendirme.comu.edu.tr/Storage/258488/1735/GostergeCevapProofFiles/document%20\(10\).pdf](https://apiozdegerlendirme.comu.edu.tr/Storage/258488/1735/GostergeCevapProofFiles/document%20(10).pdf)

#### Durum

- Uygulama Yok

	<input type="checkbox"/> Olgunlaşmamış Uygulama <input type="checkbox"/> Örnek Uygulama
--	--

## 2-PROGRAM EĞİTİM AMAÇLARI

2.1-Değerlendirilecek her program için program eğitim amaçları tanımlanmış olmalıdır.

<p>Değerlendirilecek her program için program eğitim amaçları tanımlanmış olmalıdır. Çalışma Ekonomisi ve Endüstri İlişkileri Bölümünün amacı çalışma hayatı ile ilgili konularda araştırmalar yapmak, çalışma hayatına ilişkin sorunların çözümlerine yönelik politikalar üretmek için yetiştirilmiş entelektüel uzmanların yetiştirilmesidir. Programın tek amacı kuşkusuz sadece nitelikli öğrenci yetiştirme odağında değildir. Aynı zamanda bölüm içindeki öğretim elemanlarına ulusal ve uluslararası düzeyde saygın birer öğretim üyesi olma vizyonu kazandırmak da bölümün en önemli amaçlarından biridir. Ayrıca öğretim üyelerinin kuruma olan aidiyet duygularını en üst seviyede hissedebilecekleri mevcut atmosfer ortamını sürdürmek ve korumak da bölümün öncelikli amaçları arasındadır. Programımızın özgörevleri paralelinde oluşturulmuş eğitim amaç ve hedefleri aşağıdaki gibidir:</p> <ol style="list-style-type: none"><li>1 Çalışma hayatından ve toplumsal yaşamdan kaynaklanan sorunlara tarihsel ve sosyolojik bir bakış açısı ile yaklaşır, kısa ve uzun dönemli politikaların üretilmesine yardımcı olacak nitelik, bilgi ve deneyim sahibi olur.</li><li>2 Kendi başına araştırma yapar, bulduğu verileri analiz eder ve gerekli değerlendirmeleri yaparak raporlar.</li><li>3 İş piyasasının yapısı ve işleyişi ile ilgili temel bilgilere sahip olma, sektörel ve ulusal düzeyde gelişimi ile ilgili öngörülerde bulunma, gerekli politika önerilerinde bulunabilme yetisine sahip olur.</li><li>4 Sayısal ve istatistiksel araştırma, beceri ve düşünme yeteneğine sahip olur.</li><li>5 Sosyal bir disiplin olarak Çalışma Ekonomisi ve Endüstri İlişkileri alanında toplumsal, bilimsel ve mesleki etik değerlerin bilincine varır.</li><li>6 İnsan Kaynakları, beşeri sermaye ve işgörenlerin iktisadi faaliyetlerinin değerlendirilmesi konularında bilinç kazanır.</li><li>7 İşletmelerin ihtiyaçlarına uygun insan kaynağını seçer.</li><li>8 İnsan davranışlarını etkileyen grupsal ve toplumsal faktörleri değerlendirir.</li><li>9 Kariyer yönetiminde bilinçlenir ve mesleki öz güven kazanır.</li><li>10 Çalışma yaşamına yönelik ilke ve normları karşılaştırmalı olarak değerlendirir, analiz eder ve çalışma yaşamına yönelik sorunları tespit eder.</li></ol>	
<b>Kanıtlar</b> <a href="https://ubys.comu.edu.tr/AIS/OutcomeBasedLearning/Home/Index?id=LaQjXwm2SicBQdKFYGFgQQ!xGGx!!xGGx!&amp;culture=tr-TR">https://ubys.comu.edu.tr/AIS/OutcomeBasedLearning/Home/Index?id=LaQjXwm2SicBQdKFYGFgQQ!xGGx!!xGGx!&amp;culture=tr-TR</a>	
<b>Durum</b>	<input type="checkbox"/> Uygulama Yok <input type="checkbox"/> Olgunlaşmamış Uygulama <input type="checkbox"/> Örnek Uygulama

2.2-Bu amaçlar; programın mezunlarının yakın bir gelecekte erişmeleri istenen kariyer hedeflerini ve mesleki beklentileri tanımına uymalıdır.

Çalışma İlişkileri ve İnsan Kaynakları Yönetimi Tezsiz Uzaktan Yüksek Lisans Programının belirlediği eğitim amaçları, mezunların erişmeleri istenen kariyer hedefleri ve meslek beklentileri tanımına uygundur. Yeterli mesleki donanıma sahip, sürekli iyileşmeyi ve yaşam boyu öğrenmeyi ilke edinmiş, çağın gerektirdiği niteliklere sahip Çalışma Ekonomisi Uzmanları yetiştirebilmek için programın özgörevi ile uyumlu eğitim amaçları belirlenmiştir. Bu amaçlar ve özgörev, Bölüm Akademik Kurulu ve Dış Danışma Kurulu toplantılarında oluşan görüşler ile bölgesel, ulusal ve küresel ölçekteki gelişmeler dikkate alınarak tespit edilmiştir. Bölümden mezun olan öğrenciler kamu kesiminde görev alabilecekleri gibi, uluslararası resmi ve özel kuruluşlarda ve basın ve medyada çalışabilecek yeterlilik ve uzmanlık bilgisine de sahip olmaktadır. Ulusal ve uluslararası düzeyde danışmanlık ve eğitim hizmeti veren yarı-resmi kurumlar da bir başka iş alanı olmaktadır. Bunlara ek olarak programın öğrencileri özel sektörün değişik kesimlerinde olduğu gibi, sivil toplum örgütleri içinde de başarıyla hizmet verebilecek yeterliliği alarak öğrenimlerini tamamlamaktadırlar. Ayrıca programın öğrencileri, öğrenci oldukları sırada veya mezuniyet aşamalarından sonra çeşitli üniversitelerde öğretim elemanı veya öğretim görevlisi olarak atanmakta ve çalışmaya başlamaktadırlar.

**Kanıtlar:**

<https://ceei.biibf.comu.edu.tr/arsiv/duyurular/sigortacilik-kariyer-soylesisi-cevrimici-etkinligi-r45.html>

<http://ceei.biibf.comu.edu.tr/kalite-guvence-ve-ic-kontrol/stratejik-eylem-planlari-r9.html>

**Durum**

- Uygulama Yok  
 Olgunlaşmamış Uygulama  
 Örnek Uygulama

2.3-Kurumun, fakültenin ve bölümün özgörevleriyle uyumlu olmalıdır.

"Lisansüstü programların koordinasyonunu sağlayarak, güncel gelişmeler doğrultusunda yeni programların ve aynı zamanda disiplinlerarası programların desteklenmesiyle, bilimsel yaklaşımı benimseyen, etik değerlere ve sorun çözme yeteneğine sahip, ulusal ve uluslararası düzeyde araştırma yapabilme potansiyeli olan; bilimin gelişmesine fayda yaratan araştırmacıların yetiştirilmesine katkı sağlamak." şeklinde tanımlanmıştır. Programımızın eğitim amaçları ile Lisansüstü Eğitim Enstitüsünün özgörevleri arasında büyük bir korelasyon mevcuttur. Programımız öğrencilere bilimsel disiplin ve bilimsel etik değerlerini aşlamayı eğitim amacı olarak benimsemiştir. Bu bağlamda Lisansüstü Eğitim Enstitüsünün özgörevlerinde geçen "... etik değerlere ve sorun çözme yeteneğine sahip...araştırmacıların yetiştirilmesini sağlamak" ifadesi, programımızın temel eğitim hedeflerinden biriyle uyumaktadır. Özgörevlerin uyumlu olduğuna yönelik bir başka örnek ise "...bilimin gelişmesine fayda yaratan araştırmacıların yetiştirilmesine katkı sağlamak." ifadeleri ile programın amaçlarından biri olan öğrencilerin akademik okuma ve yazma becerilerini alanında yetkin bilim insanlarının sahip olduğu seviyelere yönelik olarak yükseltme hedefinin uyumlu oluşudur..

<b>Kanıtlar</b>	
<b>Durum</b>	<input type="checkbox"/> Uygulama Yok <input type="checkbox"/> Olgunlaşmamış Uygulama <input type="checkbox"/> Örnek Uygulama

2.4-Programın çeşitli iç ve dış paydaşlarını sürece dahil ederek belirlenmelidir.

<p>Çalışma Ekonomisi ve Endüstri İlişkileri Bölümünün gelişebilmesi, eğitim kalitesini artırabilmesi, çağdaş ve modern eğitim teknolojileri ile donatılabilmesi ancak tüm paydaşlarının desteği ile mümkün olabilecektir. Bu amaçla paydaşları belirleyerek onların durumlarını da dikkate alacak şekilde stratejilerini belirlemiştir. Bunların başlıcaları üniversitemiz ve Biga İktisadî ve İdarî Bilimler Fakültesi'nin ikili iş birliği ve protokolleri içerisinde bulunan kurumlardır. Bu kapsamda paydaşların başlıcaları şu şekilde sıralanabilir:</p> <ul style="list-style-type: none"><li>• Valilik, Kaymakamlık ve diğer resmî kuruluşlar,</li><li>• Yüksek Öğretim Kurulu,</li><li>• Üniversitelerarası Kurul,</li><li>• Ulusal ve Uluslararası Eğitim ve Araştırma Kurumları,</li><li>• Özel Sektör Kuruluşları (Doğtaş, İÇDAŞ, Dardanel vb.),</li><li>• Sivil Toplum Kuruluşları,</li><li>• Bankalar (Ziraat Bankası),</li><li>• İl Sağlık Müdürlüğü,</li><li>• Akademik personelimiz ve aileleri,</li><li>• İdarî personelimiz ve aileleri,</li><li>• Öğrencilerimiz ve aileleri,</li><li>• Mezunlarımız.</li></ul> <p>Çalışma Ekonomisi ve Endüstri İlişkileri bölümünün amacı, vizyon ve misyonu Biga İktisadi ve İdari Bilimler Fakültesi'nin web sayfasında kamuya açık bir şekilde yayımlanmış bulunmaktadır.</p>	
<b>Kanıtlar</b> <a href="http://ceei.biibf.comu.edu.tr/kalite-guvence-ve-ic-kontrol/stratejik-eylem-planlari-r9.html">http://ceei.biibf.comu.edu.tr/kalite-guvence-ve-ic-kontrol/stratejik-eylem-planlari-r9.html</a> <a href="http://ceei.biibf.comu.edu.tr/kalite-guvence-ve-ic-kontrol/paydas-iliskileri-r13.html">http://ceei.biibf.comu.edu.tr/kalite-guvence-ve-ic-kontrol/paydas-iliskileri-r13.html</a>	
<b>Durum</b>	<input type="checkbox"/> Uygulama Yok <input type="checkbox"/> Olgunlaşmamış Uygulama <input type="checkbox"/> Örnek Uygulama

2.5-Kolayca erişilebilecek şekilde yayımlanmış olmalıdır.

<p>Tüm iç ve dış paydaşlarımız ve özellikle öğrencilerimiz ile öğrenci aday arkadaşlarımız Çanakkale Onsekiz Mart Üniversitesi Çalışma İlişkileri ve İnsan Kaynakları Yönetimi Tezsiz Uzaktan Yüksek Lisans Programının misyon, amaç, hedef, detaylı öğretim planı ve ders içeriklerine Üniversite Bilgi Yönetim Sistemi'nden kolaylıkla ulaşabilmektedirler.</p>
---

<b>Kanıtlar</b> <a href="http://ceei.biibf.comu.edu.tr/">http://ceei.biibf.comu.edu.tr/</a>	
<b>Durum</b>	<input type="checkbox"/> Uygulama Yok <input type="checkbox"/> Olgunlaşmamış Uygulama <input type="checkbox"/> Örnek Uygulama

2.6-Programın iç ve dış paydaşlarının gereksinimleri doğrultusunda uygun aralıklarla güncellenmelidir.

<p>Programın amaçları en son 2021-2025 yılları arasını kapsayan stratejik plan çalışmaları kapsamında güncellenmiştir. Ayrıca her ay ÇEEİ bölüm öğretim üye ve elemanlarının katıldığı bölüm toplantısı düzenlenmektedir. Bu toplantılar, Bölüm başkanımız sayın Prof. Dr. Suat Uğur'un önderliğinde gerçekleştirilmekte olup bölüm toplantımızda bölümümüzün faaliyetlerine ve gündem konularına ilişkin genel değerlendirmeler yapılmaktadır.</p>	
<b>Kanıtlar</b> <a href="http://ceei.biibf.comu.edu.tr/arsiv/haberler/2021-2022-bahar-donemi-kapanis-toplantimizi-gercek-r23.html">http://ceei.biibf.comu.edu.tr/arsiv/haberler/2021-2022-bahar-donemi-kapanis-toplantimizi-gercek-r23.html</a>	
<b>Durum</b>	<input type="checkbox"/> Uygulama Yok <input type="checkbox"/> Olgunlaşmamış Uygulama <input type="checkbox"/> Örnek Uygulama

## 2.7-Test Ölçütü

<p>Test ölçütü Çalışma Ekonomisi ve Endüstri İlişkileri Bölümünün bağlı olduğu Biga İktisadi İdari Bilimler Fakültesi tarafından belirli aralıklarla yayınlanmakta ve bölümlere iletilmektedir. Bölümümüz, eğitim amaçlarını değerlendirmek ve güncellemek için aşağıdaki süreçleri uygulamaktadır;</p> <ul style="list-style-type: none"><li>• 3 yılda bir yapılan işveren/yönetici anketi,</li><li>• 3 yılda bir yapılan deneyimli mezun anketi,</li><li>• 3 yılda bir yapılan eğitim amaçlarının değerlendirilmesine ve güncellenmesine ilişkin Bölüm Özdeğerlendirme Komisyonunun da katıldığı Dış Danışma Kurulu toplantısı</li><li>• Bölüm mezunları ile WhatsApp ve telegram üzerinden kurulan gruplar ile iletişim sürdürülmekte ve sürekli gelişmede bundan faydalanılmaktadır.</li><li>• Mezunlarımız ile yapılan online toplantılar ile mezunlarımızın eğitim süreci ile iş hayatında karşılaştıkları uyum ve uyumsuzluklar geri bildirim olarak alınmaktadır.</li><li>• Mezun anketleri ve yapılan görüşmeler sonucunda elde edilen veriler dikkatlice analiz edilip ve bu verilere dayanarak program eğitim amaçlarında gerekli görülen değişiklikler veya düzeltmeler yapılmaktadır. Mezunların deneyimleri ve görüşleri, programın kalitesini artırmak ve sürekli olarak güncel kalmak adına değerli bir kaynaktır. Bu nedenle,</li></ul>
--

değerlendirme sonuçlarına dayanarak alınan kararlar, programın hedeflerine ulaşma ve sürekli gelişimini sağlama amacını güçlendirecektir. Bundan dolayı elde edilen veriler ve görüşlere dayanılarak müfredatta değişiklikler yapılmış.

#### **Kanıtlar**

<http://ceei.biibf.comu.edu.tr/arsiv/duyurular/mezun-ogrenci-anketi-r35.html>

#### **Durum**

- Uygulama Yok  
 Olgunlaşmamış Uygulama  
 Örnek Uygulama

### **3-PROGRAM ÇIKTILARI**

3.1-Program çıktıları, program eğitim amaçlarına ulaşabilmek için gerekli bilgi, beceri ve davranış bileşenlerinin tümünü kapsamalı ve ilgili (MÜDEK,FEDEK,SABAK,EPDAD vb. gibi) Değerlendirme Çıktılarını da içerecek biçimde tanımlanmalıdır. Programlar, program eğitim amaçlarıyla tutarlı olmak koşuluyla, kendilerine özgü ek program çıktıları tanımlayabilirler.

Çalışma Ekonomisi ve Endüstri İlişkileri Programının misyonu; Ülkenin geleceği için yönetim alanındaki problemlere duyarlı, kamu yararını gözeten, üstün nitelikli yöneticiler, bilim insanı adayları yanında yükseköğretime yarar sağlayacak bireylerin gelişimine katkı vermek bunu yaparken de ek zamanlı olarak bilimsel araştırma alanındaki üretimimizi toplum yararına sunmaktır. Programımız bu amacı gerçekleştirmek için;

- Kaliteyi en üst düzeye yükselten;
- Akademik personel sayısını arttıran;
- Çalışmalarımızı yürütürken sürekli gelişme ve tam katılım sağlayan;
- Akademik çalışmalarda ve eğitim-öğretim hizmetlerinde dürüstlüğe önem veren;
- Öğretim elemanları bağlılıklarını güçlendirici ortak çalışmalarını geliştiren;
- Aktif, piyasaya ve iş dünyasına hakim öğrenciler yetiştiren;
- Güncel teknolojik gelişmeleri takip ederek değişen ekonomi dünyasına göre eğitim öğretim planı hazırlayan çalışmalar yapmaktadır.

Programımızın vizyon ve misyonunu oluşturan temel amaçlar;

- Teknolojik gelişmelere duyarlı, toplumun ve sektör temsilcilerinin beklentilerine uygun İnsan kaynağı yetiştiren;
- Uluslararası akademik çevrede bölümümüzü en etkin şekilde temsil eden;
- Öğretim elemanları ile sonuç odaklı bir eğitim profili oluşturan;
- Katılımcı, kendine güvenen bireyler yetiştiren;
- Uluslararası değerlere saygılı, post modern yönetim ilkelerini ve toplam kalite anlayışını benimsemiş, kendini sürekli yenileyen bir program olmaktır.

Çalışma Ekonomisi ve Endüstri İlişkileri programının vizyonu hem ulusal hem uluslararası düzeyde çalışma hayatıyla ilgili her türlü gelişmeyi araştırmak, bu konuda bilimsel bilgileri ortaya koymak ve bunların toplumu yönlendirecek şekilde aktarılmasını sağlamak ve konuyla ilgili uzman bir program haline gelmektir. Program sonucunda ulusal ve uluslararası düzeyde güncel literatüre hakim olunması, çalışma hayatına ilişkin sorunların çözümlerine yönelik

politikalar üretmek için yetiştirilmiş entelektüel uzmanların yetiştirilmesi amaçlanmıştır.

Uzaktan eğitim en temel anlamıyla, teknolojinin kullanılarak zaman ve mekan bağımsız olarak insanların eğitim almalarının sağlanmasıdır .Bu sayede yaşadıkları yerlerde eğitim olanakları kısıtlı olanların, yada iş saatlerinde çalıştığı için eğitimine, kişisel gelişimine zaman ayıramayan bireylerin istedikleri eğitimi almaları sağlanmaktadır. Programın temel amacı, yaşadıkları yerlerde eğitim olanakları kısıtlı olanların, ya da iş saatlerinde çalıştığı için eğitimine, kişisel gelişimine zaman ayıramayan bireylerin istedikleri eğitimi almaları sağlanmaktadır. Canlı dersler gerçekleştirildikten sonra en geç bir gün içinde video kayıtları dersin sayfasında ilgili haftaya eklenmektedir. Bu sayede öğrenciler kaçırdıkları ya da tekrar izlemek istedikleri tüm dersleri izleyebilmektedir.

Çalışma İlişkileri ve İnsan Kaynakları Yönetimi Uzaktan Öğretim Tezsiz Yüksek Lisans Programında, öğrenciye mesleki konularda bilgi kazandırarak mevcut bilginin uygulamada nasıl kullanılacağını gösterir. Uzaktan öğretim tezsiz yüksek lisans programı; 60 AKTS krediden az olmamak koşuluyla, EABD/EASD başkanlığının öngördüğü zorunlu, seçimli dersler ve dönem projesinden oluşur. Öğrenci bir yarıyıldan en çok 30 AKTS kredilik derse yazılabilir. Öğrencinin eğitimini tamamlaması için ayrıca dönem projesini vermesi gerekir. Dönem Projesi dersi, “başarılı ve/veya başarısız” şeklinde değerlendirilmektedir. Ayrıca öğrenci, Dönem Projesi dersini aldığı yarıyıl/yarıyıllarda bu derse kayıt yaptırmak zorundadır. Uzaktan Öğretim Tezsiz yüksek lisans programını tamamlama süresi, öğrencinin kaydolduğu programa ilişkin derslerin verildiği dönemden başlamak üzere, her dönem için kayıt yaptıırıp yaptıımadığına bakılmaksızın en az iki yarıyıl, en çok üç yarıyıldır.

Çalışma Ekonomisi ve Endüstri İlişkileri programında bölüm başkanı koordinatörlüğünde toplantılar yapılarak programın güncel durumu ile ilgili değerlendirmeler yapılmaktadır. Alınan kararlar ile bölümün vizyon ve misyonlarının devamı sağlanmaktadır. Bu öz görev, amaçlar, hedefler ve kriterler çerçevesinde Çalışma Ekonomisi ve Endüstri İlişkileri Programı'nın program çıktıları belirlenirken ilgili yönetmelikler ve Bologna sistemi mutlaka dikkate alınmaktadır. Öğrencilerin memnuniyeti ve gelişimi artırılmak adına şikayetleri ve isteklerine göre her yıl ders programı gözden geçirilmekte ihtiyaç duyulduğu taktirde yenilenmektedir. Tezsiz yüksek lisans programını tamamlama süresi, bilimsel hazırlıkta geçen süre hariç, kayıt olduğu programa ilişkin derslerin verildiği dönemden başlamak üzere, her dönem için kayıt yaptıırıp yaptıımadığına bakılmaksızın en az iki yarıyıl, en çok üç yarıyıldır. Bu sürenin sonunda başarısız olan veya programı tamamlayamayan öğrencinin yükseköğretim kurumu ile ilişkisi kesilir.

## Kanıtlar

### Durum

- Uygulama Yok
- Olgunlaşmamış Uygulama
- Örnek Uygulama

3.2-Program çıktılarının sağlanma düzeyini dönemsel olarak belirlemek ve belgelemek için kullanılan bir ölçme ve değerlendirme süreci oluşturulmuş ve işletiliyor olmalıdır.

Uzaktan öğretim programlarında her yarıyıl en az bir ara sınav ve bir final sınavı akademik takvimde belirtilen tarihlerde yapılır. Uzaktan eğitim ile yürütülen derslerde ara sınavlar lms.comu.edu.tr üzerinden, ilgili dersin kendi sayfasında online olarak (çoktan seçmeli, yazılı vb.) gerçekleştirilmektedir. Final sınavları ise öğrencilerimizin bizzat katılımlarıyla, Çanakkale'de sınıf ortamında gerçekleştirilmektedir. Öğrencilerin bir dersten başarılı sayılmak için, o dersin başarı notunun en az CC olması gerekir. Ayrıca proje dersini aldığı yarıyıldan itibaren projesini hazırlayamayarak enstitüye teslim etmeyen ve/veya Proje Savunma Sınavına girmeyen öğrenci

başarısız sayılır.

### Kanıtlar

<b>Durum</b>	<input type="checkbox"/> Uygulama Yok <input type="checkbox"/> Olgunlaşmamış Uygulama <input type="checkbox"/> Örnek Uygulama
--------------	---

3.3-Programlar mezuniyet aşamasına gelmiş olan öğrencilerinin program çıktılarını sağladıklarını kanıtlamalıdır.

Uzaktan öğretim tezsiz yüksek lisans programı; 60 AKTS krediden az olmamak koşuluyla, EABD/EASD başkanlığının öngördüğü zorunlu, seçimlik dersler ve dönem projesinden oluşur. Öğrenci bir yarıyılta en çok 30 AKTS kredilik derse yazılabilir. Öğrencinin eğitimini tamamlaması için ayrıca dönem projesini vermesi gerekir. Ayrıca öğrencilerin bir dersten başarılı sayılması için, o dersin başarı notunun en az CC olması gerekir.

### Kanıtlar

<b>Durum</b>	<input type="checkbox"/> Uygulama Yok <input type="checkbox"/> Olgunlaşmamış Uygulama <input type="checkbox"/> Örnek Uygulama
--------------	---



## 4-SÜREKLİ İYİLEŞTİRME

4.1-Kurulan ölçme ve değerlendirme sistemlerinden elde edilen sonuçların programın sürekli iyileştirilmesine yönelik olarak kullanıldığına ilişkin kanıtlar sunulmalıdır.

İç ve dış paydaş toplantılarında, öğretim planı ve seçmeli ders güncellemeleri toplantı gündemine alınmakta, mevcut ve mezun öğrencilerimiz ile bölümümüzün dış paydaş temsilcilerinin önerileri doğrultusunda ders ekleme ve çıkarma gibi değişiklikler yapılarak öğretim planının sürekli gelişimi sağlanmaktadır. Aşağıda buna ilişkin bölüm web sitesinde bulunan haber linki ve resmi yazı yer almaktadır.

Resmi yazı

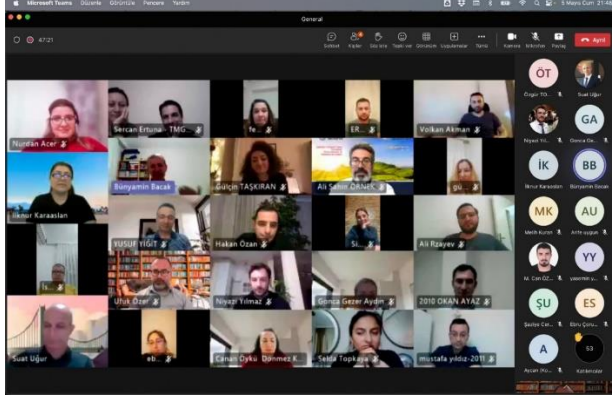


 <p>T.C. ÇANAKKALE ONSEKİZ MART ÜNİVERSİTESİ REKTÖRLÜĞÜ Eğil İktisadi ve İdari Bilimler Fakültesi Dekanlığı Çalışma Ekonomisi ve Endüstri İlişkileri Bölümü Başkanlığı</p>  <p>Sayı : E-24169564-050.01.02-2300315164 Konu : Bölüm Toplantı Duyurusu</p> <p>22.12.2023</p> <p>DAGITIM YERLERİNE</p> <p>Bölümümüz aşağıda belirtilen gündem maddelerini görüşmek üzere 26 Aralık 2023 Salı günü saat 19:00'da Microsoft Teams üzerinden online Toplantıya katılımınız hususunda,</p> <p><b>Gündem Maddesi</b> 1- ÇOMU Kalite Güvence Komisyonu'nun 19.12.2023 tarihli ve E-76984153-109.04-2300306440 sayılı yazısına istinaden Öğretim Planı ve Seçmeli Ders Güncellemeleri Hk (İç ve Dış Paydaş Katılımı ile) 2- ÇOMU Lisansüstü Eğitim Enstitüsü Müdürlüğü'nün 20.12.2023 tarihli ve E-95564340-109.04-2300311705 sayılı yazısına istinaden Öğretim Planı ve Seçmeli Ders Güncellemeleri Hk (İç ve Dış Paydaş Katılımı ile)</p> <p>Prof. Dr. Suat UĞUR Bölüm Başkanı</p> <p>DAGITIM LİSTESİ Gereği: Sayın Prof. Dr. Bünyamin BACAĞ Sayın Prof. Dr. Yusuf YIGİT Sayın Prof. Dr. Özgür TOPKAYA Sayın Doç. Dr. Canan Öykü DONMEZ KARA Sayın Doç. Dr. İlker KARAASLAN Sayın Dr. Öğr. Üyesi Gonca GEZER AYDIN Sayın Dr. Öğr. Üyesi Tanju ÇOLAKOĞLU Sayın Dr. Öğr. Üyesi Ufuk ÖZER Sayın Arş. Gör. Mahdi Can ÖZKIR Sayın Arş. Gör. Niyazi YILMAZ</p> <p>Bilgi: Sayın Prof. Dr. Suat UĞUR.</p> <p><small>Bu belge güvenli elektronik imza ile imzalanmıştır. Bilgi Teknolojileri Kurumu tarafından onaylanmıştır.</small></p> <p><small>Bilgi Teknolojileri Kurumu (T.C. Cumhurbaşkanlığı Dijital Dönüşüm Bakanlığı) tarafından onaylanmıştır. E-Posta Adresi: <a href="mailto:arsiv@biibf.comu.edu.tr">arsiv@biibf.comu.edu.tr</a></small></p> <p><small>AYZD: Yayıncılık, Bilgi Teknolojileri Teflon No: (0 286) 2300000 Faks No: Kayıt Adresi: <a href="mailto:arsiv@biibf.comu.edu.tr">arsiv@biibf.comu.edu.tr</a></small></p> <p><small>Bilgi Teknolojileri Kurumu E-Posta Adresi: <a href="mailto:arsiv@biibf.comu.edu.tr">arsiv@biibf.comu.edu.tr</a> Teflon No: Dışkı No:</small></p> <p>1/2</p>	
<b>Kanıtlar</b> <a href="http://ceei.biibf.comu.edu.tr/arsiv/haberler/nisan-ayi-ic-paydas-toplantimizi-gerceklestirdik-r49.html">http://ceei.biibf.comu.edu.tr/arsiv/haberler/nisan-ayi-ic-paydas-toplantimizi-gerceklestirdik-r49.html</a>	
<b>Durum</b>	<input type="checkbox"/> Uygulama Yok <input type="checkbox"/> Olgunlaşmamış Uygulama <input type="checkbox"/> Örnek Uygulama

4.2-Bu iyileştirme çalışmaları, başta Ölçüt 2 ve Ölçüt 3 ile ilgili alanlar olmak üzere, programın gelişmeye açık tüm alanları ile ilgili, sistematik bir biçimde toplanmış, somut verilere dayalı olmalıdır.

Üniversitemizin Kalite Güvencesi çalışmaları kapsamında bölümümüz gerekli görülen çalışmaları yerine getirmiştir. Bu bağlamda bölümümüzde, 2021- 2025 yılları arasında kapsayan stratejik plan hazırlanmış, bölümümüze ait bir web sitesi kurulmuştur. Bunun yanı sıra

2018, 2019, 2020, 2021 ve 2022 yıllarında KİDR (Kurum İçi Değerlendirme Raporu) raporları hazırlanmıştır. Bölümümüzde program çıktılarının sağlanma düzeyini belirlemek amacıyla öğrenci ve mezunlar için anket çalışmaları yapılmıştır. Bölüm mezunlarımız ile toplantılar düzenlenmiş ve düzenli olarak mezun buluşması etkinliği yapma yönünde kararlar alınmıştır. Ayrıca dış paydaşların sürece katılımı konusunda da daha yoğun çalışmaların yapılması hedeflenmektedir.



Kanıt: Mezun Buluşması

## Kanıtlar

<http://ceei.biibf.comu.edu.tr/>

<http://ceei.biibf.comu.edu.tr/kalite-guvence-ve-ic-kontrol/kurum-ici-degerlendirme-raporlari-kidr-r12.html>

<http://ceei.biibf.comu.edu.tr/kalite-guvence-ve-ic-kontrol/kurum-ici-degerlendirme-raporlari-kidr-r12.html>

## Durum

- Uygulama Yok
- Olgunlaşmamış Uygulama
- Örnek Uygulama

## 5-EĞİTİM PLANI

5.1-Her programın program eğitim amaçlarını ve program çıktılarını destekleyen bir eğitim planı (müfredatı) olmalıdır. Eğitim planı bu ölçütte verilen ortak bileşenler ve disipline özgü bileşenleri içermelidir.

Çalışma İlişkileri ve İnsan Kaynakları Yönetimi programının amacı; çalışma hayatı ile ilgili konularda araştırmalar yapmak, çalışma hayatına ilişkin sorunların çözümlerine yönelik politikalar üretmek için yetiştirilmiş entelektüel uzmanların yetiştirilmesidir. Bu program sonucunda öğrencilerin endüstri ilişkileri, sosyal politika, insan kaynakları, iş ve sosyal güvenlik hukuku alanlarında ulusal ve uluslararası düzeyde kurumsal ve uygulamalı bilgilere sahip olma, insan kaynakları ve çalışma işlerinde kullanılan bilgi sistemleri konusunda bilgilenme ve bu yazılımları kullanabilme becerisi kazanma, endüstri ilişkileri ile ilgili temel mevzuat hakim olup bunları pratik durumlara uygulayabilme ve yorumlayabilme, eleştirel düşünebilme, toplumsal ve mesleki etik kurallarına hakim olma kabiliyetleri geliştirmek istenmektedir. Hazırlanan ders müfredatı ile programın amacı doğrultusunda öğrencilerin

bilgi, beceri, yetkinliklerinin artırılması ve iyileştirilmesi hedeflenmektedir. Bunlara ek olarak yapılan konferans, seminer ve geziler ile bilgileri pekiştirilmektedir. Program mezunlarının, yetişmiş işgücü potansiyeli olarak, çalışacakları sektörle ilgili ulusal ve uluslararası platformda yaşanan güncel gelişmeleri takip eden, iletişim becerisi yüksek, özgüveni tam, girişimci ve yenilikçi uzmanlar olarak hizmet vermeleri hedeflenmektedir. Zira bir çalışma ekonomisti, kurumun insan gücünü en verimli olacak alanlarda çalıştırmak ve yapılacak en uygun elemanları bulup işe almak gibi önceliklere sahip olmalıdır.

#### Kanıtlar

<http://ceei.biibf.comu.edu.tr/kalite-guvence-ve-ic-kontrol/paydas-iliskileri-r13.html>

<http://ceei.biibf.comu.edu.tr/kalite-guvence-ve-ic-kontrol/performans-gostergeleri-r15.html>

#### Durum

- Uygulama Yok  
 Olgunlaşmamış Uygulama  
 Örnek Uygulama

5.2-Eğitim planının uygulanmasında kullanılacak eğitim yöntemleri, istenen bilgi, beceri ve davranışların öğrencilere kazandırılmasını garanti edebilmelidir.

Programımız öğretim üyeleri tarafından uygulanan eğitim yöntemleri aşağıda maddeler halinde en yoğun dan en az kullanılan a doğru sırayla özetlenmiştir.

**Online Anlatım:** Dersi veren öğretim elemanı tarafından ele alınan konular online olarak Microsoft teams üzerinden öğrenciye anlatılmaktadır. Anlatım çoğunlukla öğretim elemanı tarafından yapılsa da zaman zaman konuyu öğrenci ile tartışarak, beyin fırtınası yaparak da yapılmaktadır. Ayrıca dönem dönem öğrencilere araştırma konuları verilip öğrenciler tarafından da bu konuların sınıfta anlatılması öğrenciye özgüven kazandırmak ve konuyu kavramasını sağlamak açısından yapılmaktadır. Anlaşılmayan konular öğretim elemanları tarafından tekrar edilmektedir.

**Problem Çözme:** Derste anlatılan konuları içerecek şekilde problemler öğretim elemanları tarafından hazırlanmakta ve bu problemleri çözerken izlenilecek yolun, kullanılacak yöntemlerin belirlenmesi ve sonuçların yorumlanmasına dayanmaktadır.

**Alıştırma ve Uygulama:** Derste verilen konunun problemler ile pekiştirilmesi amacıyla uygulamalar, konu anlatımı takiben yada farklı bir zamanda ders esnasında yapılmaktadır. Uygulama soruları ders kitaplarından veya öğrencilere verilen başka kaynaklardan yararlanılarak yapılmaktadır.

**Soru – cevap:** Konu anlatımı esnasında veya sonrasında, uygulama esnasında veya sonrasında öğrencilerin sorularını yanıtlamak şeklinde uygulanmaktadır. Verilen ödevlerde de soru-cevap uygulaması yapılmaktadır.

**Proje – Ödev:** Derste anlatılan konuların öğrenci tarafından daha iyi anlaşılması amacıyla proje veya ödevler kullanılmaktadır. Proje ve ödevler ile öğrencinin öncelikle problemi tanıması, kavraması, gerekli literatürü tarayabilmesi ve konuyu çözme becerilerini geliştirmesi ve sunu/rapor hazırlayıp sunması amaçlanmaktadır.

**Örnek olay incelemesi:** Derslerde anlatılan konularla ilgili gerçek ortamlarda daha önceden yapılmış çalışmaların ders esnasında anlatılması ve yorumlanması şeklinde yapılmaktadır.

#### Kanıtlar

<http://ceei.biibf.comu.edu.tr/>

<http://ceei.biibf.comu.edu.tr/kalite-guvence-ve-ic-kontrol/paydas-iliskileri-r13.html>

<http://ceei.biibf.comu.edu.tr/kalite-guvence-ve-ic-kontrol/performans-gostergeleri-r15.html>

<https://biibf.comu.edu.tr/arsiv/etkinlikler>

<https://www.mevzuat.gov.tr/mevzuat?MevzuatNo=36045&MevzuatTur=8&MevzuatTertip=5>

<b>Durum</b>	<input checked="" type="checkbox"/> Uygulama Yok <input type="checkbox"/> Olgunlaşmamış Uygulama <input type="checkbox"/> Örnek Uygulama
--------------	--

5.3-Eğitim planının öngörüldüğü biçimde uygulanmasını güvence altına alacak ve sürekli gelişimini sağlayacak bir eğitim yönetim sistemi bulunmalıdır.

Öğrenciler sorumlu oldukları dersleri öğrenci bilgi sistemi ve web site aracılığıyla görebilmektedirler. Uzaktan öğretim tezsiz yüksek lisans programı; 60 AKTS krediden az olmamak koşuluyla, EABD/EASD başkanlığının öngördüğü zorunlu, seçimlik dersler ve dönem projesinden oluşur. Ayrıca danışmanları tarafından seçmeli dersler hakkında bilgilendirilmektedirler. Öğrenciler her yarıyıl başındaki kayıt dönemlerinde önce Öğrenci Bilgi Sisteminden kendileri ders seçimi yapmakta daha sonra kayıtları danışmanları tarafından kontrol edilerek onaylanmaktadır.

**Kanıtlar**

<https://cdn.comu.edu.tr/cms/lee/files/291-canakkale-onsekiz-mart-universitesi-lisansustu-egi.pdf>  
<http://ceei.biibf.comu.edu.tr/kalite-guvence-ve-ic-kontrol/paydas-iliskileri-r13.html>  
<http://ceei.biibf.comu.edu.tr/kalite-guvence-ve-ic-kontrol/performans-gostergeleri-r15.html>

<b>Durum</b>	<input checked="" type="checkbox"/> Uygulama Yok <input type="checkbox"/> Olgunlaşmamış Uygulama <input type="checkbox"/> Örnek Uygulama
--------------	--

5.4-Eğitim Planı, En az bir yıllık ya da en az 32 kredi ya da en az 60 AKTS kredisi tutarında temel bilim eğitimi içermelidir.

Dönem derslerinden başarıyla geçen öğrenciler eğitimlerini tamamlayıp mezun olmaya hak kazanmaktadır. Uzaktan öğretim programımızda bu dönem açılacak dersler şunlardır; İş Sağlığı ve Güvenliği Yönetimi, Sosyal Hukukta Güncel Gelişmeler, İş Hukukunun Temel İlkeleri, İnsan Kaynakları Yönetiminin Gelişimi, İş Değerleme ve Ücret Yönetimi, Küreselleşme ve Çalışma İlişkileri, Performans ve Kariyer Yönetimi ve Bilimsel Araştırma Yöntemleri'dir. Öğrenci en az 60 AKTS değerinde ders almak mecburiyetindedir.

**Kanıtlar**

<https://cdn.comu.edu.tr/cms/lee/files/291-canakkale-onsekiz-mart-universitesi-lisansustu-egi.pdf>

<b>Durum</b>	<input checked="" type="checkbox"/> Uygulama Yok <input type="checkbox"/> Olgunlaşmamış Uygulama <input type="checkbox"/> Örnek Uygulama
--------------	--

5.5-En az bir buçuk yıllık ya da en az 48 kredi ya da en az 90 AKTS kredisi tutarında temel (mühendislik, fen, sağlık vb.) bilimleri ve ilgili disipline uygun meslek eğitimi içermelidir.

Çalışma İlişkileri ve İnsan Kaynakları Yönetimi Uzaktan Öğretim Tezsiz Yüksek Lisans Programında, öğrenciye mesleki konularda bilgi kazandırarak mevcut bilginin uygulamada

nasıl kullanılacağını gösterir. Uzaktan öğretim tezsiz yüksek lisans programı; 60 AKTS krediden az olmamak koşuluyla, EABD/EASD başkanlığının öngördüğü zorunlu, seçimli dersler ve dönem projesinden oluşur. Bu programın tamamlama süresi, bilimsel hazırlıkta geçen süre hariç, kayıt olduğu programa ilişkin derslerin verildiği dönemden başlamak üzere, her dönem için kayıt yaptırıp yaptırmadığına bakılmaksızın en az iki yarıyıl, en çok üç yarıyıldır.

**Kanıtlar**

<https://cdn.comu.edu.tr/cms/lee/files/291-canakkale-onsekiz-mart-universitesi-lisansustu-egi.pdf>

**Durum**

- Uygulama Yok  
 Olgunlaşmamış Uygulama  
 Örnek Uygulama

5.6-Eğitim programının teknik içeriğini bütünleyen ve program amaçları doğrultusunda genel eğitim olmalıdır.

Program amaçları doğrultusunda genel eğitime ilişkin dersler eğitim planında yer almaktadır. Bu program sonucunda öğrenciler, çalışma yaşamının hukuki, ekonomik, sosyolojik ve psikolojik yönleriyle ilgili edindiği bilgileri uzmanlık düzeyinde geliştirir. Bu bilgileri aktarabilme, analiz etme ve yorumlama, eleştirel olarak değerlendirme, sorunları belirleyerek çözüm önerileri getirebilme becerisine dayalı olarak bağımsız çalışma yapar, alana özgünlük ve katkı sağlar. Toplumsal eşitsizliklerin ve toplumsal hareketlerin kaynaklarını ve sonuçlarını uzmanlık düzeyinde inceleyecek kuramsal ve yöntemsel araçları edinir ve kullanır. Çalışmanın insan, çevre ve çalışan sağlığı üzerindeki etkilerini kavrar. Çalışmanın sağlık üzerindeki olumsuz etkilerine karşı devletin, işverenin ve çalışanın hak ve sorumluluklarını açıklar.

**Kanıtlar**

<https://cdn.comu.edu.tr/cms/lee/files/291-canakkale-onsekiz-mart-universitesi-lisansustu-egi.pdf>

<http://ceei.biibf.comu.edu.tr/kalite-guvence-ve-ic-kontrol/kurum-ici-degerlendirme-raporlari-kidr-r12.html>

**Durum**

- Uygulama Yok  
 Olgunlaşmamış Uygulama  
 Örnek Uygulama

5.7-Öğrenciler, önceki derslerde edindikleri bilgi ve becerileri kullanacakları, ilgili standartları ve gerçekçi kısıtları ve koşulları içerecek bir ana uygulama/tasarım deneyimiyle, hazır hale getirilmelidir.

Bu program ile, yaşadıkları yerlerde eğitim olanakları kısıtlı olanların, ya da iş saatlerinde çalıştığı için eğitimine, kişisel gelişimine zaman ayıramayan bireylerin istedikleri eğitimi almaları sağlanmaktadır. Bu amaçla, program kapsamındaki eğitim ve araştırma faaliyetler çalışma ekonomisi, insan kaynakları yönetimi, sosyal politika, iş ve sosyal güvenlik hukuku, endüstri ilişkileri ve istihdam gibi temel alanlarda öğrenim görerek uzmanlık düzeyinde bilgi

sahibi olmaktadır. Dönem içerisinde öğretim üyeleri tarafından verilen proje ve ödevler ile derse hakimiyet kazanmaları, araştırma tekniklerini pekiştirmeleri sağlanmaktadır.

**Kanıtlar**

<https://lms.comu.edu.tr/course/index.php?categoryid=6>

**Durum**

- Uygulama Yok  
 Olgunlaşmamış Uygulama  
 Örnek Uygulama

## 6-ÖĞRETİM KADROSU

6.1-Öğretim kadrosu, her biri yeterli düzeyde olmak üzere, öğretim üyesi-öğrenci ilişkisini, öğrenci danışmanlığını, üniversiteye hizmeti, mesleki gelişimi, sanayi, mesleki kuruluşlar ve işverenlerle ilişkiyi sürdürebilmeyi sağlayacak ve programın tüm alanlarını kapsayacak biçimde sayıca yeterli olmalıdır.

Çalışma ekonomisi ve Endüstri İlişkileri Bölümü misyonu gereği kaliteyi en üst düzeye çıkarmayı Çalışma ekonomisi ve Endüstri İlişkileri Bölümü misyonu gereği kaliteyi en üst düzeye çıkarmayı hedeflemektedir. Bu amaçla da akademik kadrosunu sürekli güçlendirmeye çalışarak eğitim kalitesini arttırmaktadır. Bölümümüzde 3 Prof Dr. 3 Doç. Dr. 3 Dr. Öğr. Üyesi ve 4 Araştırma Görevlisi bulunmaktadır. 9'u öğretim üyesi olmak üzere, toplam 13 akademisyen mevcuttur.

Çalışma Ekonomisi ve Endüstri İlişkileri Bölümü, gerek öğrencilerin öğrenim gördükleri derslere ilişkin gerekse mezuniyet sonrası için yapılacak kariyer planlamalarına ilişkin danışmanlık ve destek hizmetlerini yerine getirmektedir. 2023 yılı itibariyle Çalışma İlişkileri ve İnsan Kaynakları Yönetimi Uzaktan Eğitim programında 121 adet aktif öğrenci bulunmaktadır. Öğretim üyesi başına düşen öğrenci sayısı ise 13,4'tür.

**Kanıtlar**

<https://biibf.comu.edu.tr/akademik/akademik-kadromuz-r3.html>

<https://avesis.comu.edu.tr/>

<https://ubys.comu.edu.tr/BIP/BusinessIntelligence/Students/LisansUstu>

**Durum**

- Uygulama Yok  
 Olgunlaşmamış Uygulama  
 Örnek Uygulama

6.2-Öğretim kadrosu yeterli niteliklere sahip olmalı ve programın etkin bir şekilde sürdürülmesini, değerlendirilmesini ve geliştirilmesini sağlamalıdır.

Öğretim kadrosu nitelikleriyle ilgili detay bilgiler programın idari yapısı ve öğretim kadrosu başlığı altında tablolarda ve ekteki kanıtlarda ayrıntılı olarak sunulmuştur.

Tablo 5.2. (a) : Araştırma-Geliştirme, Proje ve Yayın (Zorunlu)

Akademik Yıl	Ulusal hakemli dergilerde yayımlanan yayın sayısı	SCI, SCI-Expanded, SSCI ve AHCI endeksli dergilerde yayımlanan yayın sayısı	Patent, faydalı model ve tasarım sayısı	YÖK, TÜBA, TÜBİTAK bilim, teşvik ve sanat ödülleri sayısı	YÖK 100/2000 Projesi doktora bursiyeri sayısı	TÜBİTAK ulusal ve uluslararası araştırma bursu sayısı	TÜBİTAK ulusal ve uluslararası destek programı sayısı	Ulusal ve uluslararası kurum ve kuruluşlar tarafından desteklenen Ar-Ge projesi sayısı
2023	0	0	0	0	0	0	0	1
2022	1	0	0	4	0	0	0	1
2021	1	0	0	1	0	0	0	0
2020	3	0	0	0	0	0	0	1
2019	1	0	0	2	0	0	0	1

**Tablo 5.2.(b): Lisans Programı Öğretim Kadrosunun Analizi (Zorunlu)**

Öğretim Elemanının				Kadın (K) Erkek (E)	Tam Zamanlı (T) Yarı Zamanlı (Y) Ders Saati Ücretli (DSÜ)	Deneyim Süresi (Yıl)		
Akademik Ünvanı	Adı-Soyadı	Yaşı	Ana Bilim Dalı			Kamu/Özel Sektör	Akademik	Bu Yükseköğretim Kurumunda
Prof. Dr.	Suat UĞUR	50	Yönetim ve Çalışma Sosyolojisi	E	T	-	28	22
Prof. Dr.	Bünyamin BACAK	51	Çalışma Ekonomisi	E	T	2	28	26
Prof. Dr.	Yusuf YİĞİT	50	İş Hukuku ve Sosyal Güvenlik Hukuku	E	T	-	24	24
Doç. Dr.	Özgür TOPKAYA	45	İnsan Kaynakları Yönetimi	E	T	9	20	20
Doç. Dr.	Canan Öykü DÖNMEZ KARA	43	Çalışma Ekonomisi	K	T	-	16	16

Doç. Dr.	İlknur KARAASLAN	53	Sosyal Politika ve Sosyal Güvenlik	K	T	13	8	4
Dr. Öğr. Üyesi	Gonca GEZER AYDIN	37	Yönetim ve Çalışma Sosyolojisi	K	T	-	11	11
Dr. Öğr. Üyesi	Tanju ÇOLAKOĞLU	45	Yönetim ve Çalışma Sosyolojisi	K	T	-	17	17
Dr. Öğr. Üyesi	Ufuk ÖZER	42	Sosyal Politika ve Sosyal Güvenlik	E	T	-	13	4

### Kanıtlar

#### Durum

- Uygulama Yok  
 Olgunlaşmamış Uygulama  
 Örnek Uygulama

6.3-Öğretim üyesi atama ve yükseltme kriterleri yukarıda sıralananları sağlamaya ve geliştirmeye yönelik olarak belirlenmiş ve uygulanıyor olmalıdır.

Çanakkale Onsekiz Mart Üniversitesi'nde öğretim üyesi atama ve yükseltme, "Öğretim Üyeliği Kadrolarına Atama ve Uygulama Esasları"na göre yapılır. Söz konusu esaslar, Üniversite'nin <https://personel.comu.edu.tr/mevzuatlar/akademik-kadro-atama-kriterleri-r7.html> internet sayfasında "Çanakkale Onsekiz Mart Üniversitesi Öğretim Elemanı Kadrolarına Başvuru, Görev Süresi Uzatımı ve Performans Değerlendirme Kriterleri" başlığı altında yayımlanmıştır. Bu çerçevede genel olarak öğretim üyelerinin bölgesel, ulusal ve uluslararası yayınları dikkate alınarak değerlendirmeler yapılmaktadır. Bu kapsamda;

#### DOKTOR ÖĞRETİM ÜYESİ KADROSUNA İLK DEFA ATANMA İÇİN:

1) Doktora ya da sanatta yeterlik tezi kapsamında uluslararası indeksler tarafından taranan hakemli bir dergide en az 1 adet makale yapmış olmak, ayrıca doktora veya sanatta yeterlik sonrası lisansüstü tezlerden üretilmemiş olmak kaydıyla hakemli dergilerde bilimsel makale niteliğine sahip en az 1 adet

yayın yapmış olmak,

2) Akademik etkinlik değerlendirmesinden en az 400 puan almış olmak ve bu puanın en az %50'sini akademik etkinlik değerlendirmesinin 1-12. arası maddelerinden almak,



Yeniden atanma için: Tamamlanan atanma dönemi içerisinde gerçekleştirilmiş olan etkinlikler dikkate alınarak;

1) Akademik etkinlik değerlendirmesinden 2 yıllık görev süresi uzatımı için toplam en az 150 puan, 3 yıllık görev süresi uzatımı için toplam en az 225 puan veya 4 yıl için 300 puan almak, bu puanın en az %65'ini akademik etkinlik değerlendirmesinin 1-12. arası maddelerinden, en az %15'ini de 20-23. Arası maddelerinden almış olmak.

2) Uluslararası indeksler tarafından taranan hakemli bir dergide en az 1 adet makale yapmış olmak

#### DOÇENT KADROSUNA ATANMA İÇİN:

1) Yükseköğretim Kurulu tarafından belirlenen merkezî bir yabancı dil sınavından en az elli beş (55) puan veya uluslararası geçerliliği Yükseköğretim Kurulu tarafından kabul edilen bir yabancı dil sınavından buna denk bir puan almış olmak, doçentlik biliminin belli bir yabancı dile ilgili olması halinde ise (örneğin: İngiliz Dili Eğitimi, İngiliz Dili Edebiyatı, Fransız Dili Edebiyatı gibi) bu sınavı başka bir yabancı dilde vermek ve en az elli beş (55) puan veya uluslararası geçerliliği Yükseköğretim Kurulu tarafından kabul edilen bir yabancı dil sınavından buna denk bir puan almış olmak (YÖK tarafından kabul edilen güncel yabancı dil sınavı eşdeğerlik tablosu geçerli kabul edilecektir).

2) Doktora sonrasında akademik etkinlik değerlendirmesinin 1-12. maddelerinden 500 puan almış olmak ve bu puanın en az %50'sini akademik etkinlik değerlendirmesinin 1-5. maddelerinden almak

(Güzel Sanatlar temel alanı için 1-7. maddeler arası),

3) Bir bilimsel projede\* görev almış ya da görev alıyor olmak,

4) Toplam en az 1000 puan almış olmak,

#### PROFESÖR KADROSUNA ATANMA İÇİN:

1) Profesörlük başlıca eseri olarak doçent unvanını aldıktan sonra ilgili bilim alanında uygulamaya yönelik çalışmalar veya uluslararası düzeyde araştırmaya dayalı özgün bir eser yayınlamak, başlıca eserin makale olması halinde eserin SCI, SCI-Expanded, SSCI, ESCI veya AHCI kapsamında yer alan dergilerde yayımlanması,

2) Doçentlik sonrası için akademik etkinlik değerlendirmesinin 1-12. arası maddelerinden en az 700 puan almış olmak ve bu puanın en az %50'sini akademik etkinlik değerlendirmesinin 1-5. maddelerinden almış olmak (Güzel Sanatlar temel alanı için 1-7. maddeler arası),

3) Bir bilimsel projede\* görev almış ya da görev alıyor olmak,

4) Doçentlik sonrası kendi bilim alanında en az 2 bilimsel toplantıya/gösteriye katılmak ve sunum yapmış olmak.

5) Toplam en az 1500 puan almış olmak, veya yukarıdaki kriterler yerine

Doçent unvanını aldığı tarihten itibaren profesör kadrosuna başvurduğu tarihe kadar geçen sürede; yürürlükte olan Üniversitelerarası Kurulun geliştirdiği doçentlik kriterlerini bir kez daha sağlamış olmak." gerekmektedir.

#### Kanıtlar

<https://personel.comu.edu.tr/mevzuatlar/akademik-kadro-atama-kriterleri-r7.html>

<b>Durum</b>	<input type="checkbox"/> Uygulama Yok <input type="checkbox"/> Olgunlaşmamış Uygulama <input type="checkbox"/> Örnek Uygulama
--------------	---

## 7-ALTYAPI

7.1-Sınıflar, laboratuvarlar ve diğer teçhizat, eğitim amaçlarına ve program çıktıklarına ulaşmak için yeterli ve öğrenmeye yönelik bir atmosfer hazırlamaya yardımcı olmalıdır.

Lisansüstü programlardaki kayıtlı öğrenci sayılarının lisans programlarına göre oldukça az olması sebebiyle sadece üniversitemizde değil Türkiye'deki tüm üniversitelerde yürütülen dersler genellikle belirli dersliklerde veya belirli seminer/konferans salonlarında yürütülmektedir. Programımızca yürütülen tüm dersler ise Biga İktisadi ve İdari Bilimler Fakültesi Çalışma Ekonomisi ve Endüstri İlişkileri Bölümü Seminer Salonunda işlenmektedir. Çalışma Ekonomisi ve Endüstri İlişkileri Bölümü seminer salonu yaklaşık 25 kişilik öğrenci kapasitesine sahip çok amaçlı bir salondur. Bu sayı programımızca belirlenen öğrenci kontenjan sayısının üzerinde olduğundan dersler kolaylıkla yürütülebilmekte, hatta misafir öğrencilerin bile katılabilmesine imkân tanınabilmektedir. Seminer salonumuzda ortam derecesini ayarlamayı sağlayan klima sistemi mevcuttur. Ayrıca seminer salonumuzda ders materyallerinin görselleştirilmesi ve öğrencilerin sunum yapabilmeleri amacıyla kullanılmak üzere 1 adet projeksiyon cihazı bulunmaktadır. Ayrıca seminer salonumuzda öğrencilerimizin, programımızda öğretilen temel derslere ilişkin kitap, dergi, makale vb. gibi kaynakları kolaylıkla temin edebilecekleri 2 adet mini kütüphane bulunmaktadır.

### Kanıtlar

<https://biibf.comu.edu.tr/ogrenci-sayisi-gostergeleri-r104.html>

<b>Durum</b>	<input type="checkbox"/> Uygulama Yok <input type="checkbox"/> Olgunlaşmamış Uygulama <input type="checkbox"/> Örnek Uygulama
--------------	---

7.2-Öğrencilerin ders dışı etkinlikler yapmalarına olanak veren, sosyal ve kültürel gereksinimlerini karşılayan, mesleki faaliyetlere ortam yaratarak, mesleki gelişimlerini destekleyen ve öğrenci-öğretim üyesi ilişkilerini canlandıran uygun altyapı mevcut olmalıdır.

Üniversitemizin fiziksel koşulların dahil edilebildiği birçok faaliyeti ve imkanı mevcuttur. Öğrencilerimize sağlık, kültür ve spor ile ilgili hizmetler esas olarak Sağlık, Kültür ve Spor (SKS) Daire Başkanlığı tarafından verilmektedir. Öğrenciler, ders dışı faaliyetlerde

bulunabilmeleri için kapalı spor salonumuzdan yararlanabilmekte; yetkili çalıştırıcılar gözetiminde bireysel olarak sportif faaliyetlerde bulunabilmektedir. Ayrıca, Çanakkale’de Terzioğlu Kampüsümüz ve Dardanos Yerleşimizdeki sosyal tesis imkanları öğrencilerimize sunulmaktadır. Biga ilçemizde bulunan kültür merkezlerinde de öğrencilerimiz etkinlik ve faaliyetlerini gerçekleştirebilmektedirler. Öğrencilerimiz, sağlıkla ilgili sorunlarında Çanakkale Onsekiz Mart Üniversitesi Eğitim ve Araştırma Hastanesi’ne başvurabilmektedir.

Eğitim-Öğretim yılı başlarken oryantasyon programları ile fakülte ve bölümlerimiz tanıtılmaktadır. Üniversitemiz bünyesinde her yıl bahar şenlikleri yapılmaktadır. Bahar şenlikleri boyunca çok sayıda konser, yarışma ve sosyal faaliyet gerçekleştirilmektedir. Öğrencilerin mezuniyet töreni; yerleşke alanında, Biga ilçesi stadyumunda veya Çanakkale 18 Mart Stadyumu’nda yapılmaktadır.

Biga İİBF, öğrencilerinin mesleki açılardan yetkin olmaları için çaba sarf etmenin yanında, her birinin etkili konuşma, anlatım, iletişim ve tartışma açılarından donanımlı ulusal ve evrensel duyarlılığı olan entelektüeller olarak yetişmeleri hedefini de gütmektedir. Bu amaçlara yönelik olarak Biga İİBF’de çeşitli öğrenci toplulukları faaliyet göstermektedir.

Öğrencilerimizin ders dışında da sosyal, kültürel ve mesleki gelişimlerini sağlayabilecekleri faaliyetlere önem verilmektedir. Bu kapsamda geleneksel olarak gerçekleştirilen kariyer günleri etkinliği yapılmaktadır. Bu sayede, iş dünyasından önemli yöneticilerle tanışma ve bilgi alışverişinde bulunma imkanına sahip olmaktadır. Ayrıca öğrencilerimiz, fakültemiz bünyesinde yer alan öğrenci topluluklarına katılarak sosyalleşmekte ve yararlı faaliyetlerde bulunmaktadırlar.

Tüm bunlara ek olarak bölümümüz öğrencilerinden her sene seçilen başarılı 6 öğrenci Türk Metal Sendikası’nın bünyesinde oluşturulan Akademik Öğrenci Kurultay’ına gönderilmektedir. Burada hazırladıkları bildiriye sunan öğrencilerimiz hem mesleki bilgilerini geliştirmekte hem de Türkiye’nin çeşitli yerlerinden gelen Çalışma Ekonomisi ve Endüstri İlişkileri öğrencileri ile sosyalleşme imkanı yakalamaktadırlar.

#### **Kanıtlar**

<https://lib.comu.edu.tr/>

<https://biibf.comu.edu.tr/toplumsal-katki/sosyal-projeler-r116.html>

<https://biibf.comu.edu.tr/ogrenci/topluluklar-r120.html>

#### **Durum**

- Uygulama Yok  
 Olgunlaşmamış Uygulama  
 Örnek Uygulama

7.3-Programlar öğrencilerine modern mühendislik araçlarını kullanmayı öğrenebilecekleri olanakları sağlamalıdır. Bilgisayar ve enformatik altyapıları, programın eğitim amaçlarını destekleyecek doğrultuda, öğrenci ve öğretim üyelerinin bilimsel ve eğitsel çalışmaları için yeterli düzeyde olmalıdır.

Öğrencilerimiz, bilgisayar kullanımı gerektiren çalışmalarında bölümümüz ve fakültenin ortak kullanımında olan 130 kişilik bilgisayar laboratuvarlarındaki bilgisayarları kullanabilmektedir. Bu laboratuvarların tamamında internet erişimi bulunmaktadır. Ayrıca, öğrencilerimiz, üniversite alanında internete kablosuz erişebilmektedir.

22 Şubat 2013 tarihinde açılan bilgisayar laboratuvarı C Blok 2. Katta 372 m<sup>2</sup> alana sahip olup, günün şartlarına ve isteklerine cevap verebilecek şekilde hazırlanmıştır. Laboratuvar, öğrencilerin genel kullanımı için 08.00-17.00 saatleri arasında hizmet vermektedir. 130 adet bilgisayar bulunmaktadır. Bilgisayarlara ait özellikler şu şekildedir: İşlemci: Intel® Core™ i3-2120 CPU@3.30 Ghz, Ram: 4 GB, Sistem türü: 64 Bit.

Öğretim üye ve yardımcılarımız da çalışma odalarından internet hizmetinden yararlanarak rahatlıkla araştırma yapılabilmektedir. Çok sayıda elektronik veri tabanı erişimi vasıtasıyla süreli yayın, e-dergi, etez, e-gazete ve e-kitaplara ulaşılabilir. Ayrıca, Turnitin, iThenticate, Flow ve Mendeley gibi programlar kullanıcıların hizmetine sunulmaktadır. Elektronik veri tabanları ve çeşitli yazılım programlarına yönelik üniversite bünyesinde yüzyüze ve online eğitimler düzenlenmektedir.

Öğrencilere laboratuvarlarda yararlanabilecekleri bir çıktı alma hizmeti sunulmaması; öğretim üyelerine yazıcı ve toner tahsisindeki aksaklıklar ise önemi eksiklikler olarak göze çarpmaktadır.

Ayrıca öğrencilerimiz, Üniversite Bilgi Yönetim Sistemini (ÜBYS) kullanarak birçok işlemi bu sistem üzerinden yapabilmekte ve sistemi enformasyon kanalı olarak da kullanabilmektedir. UBYS kullanıma ilişkin bilgilendirmeler web siteleri aracılığı ile yapılmakta olup öğrenciler gerekli olduğu durumlarda Bilgi İşlem Daire Başkanlığına ve öğrenci işlerine ulaşabilmektedir.

#### **Kanıtlar**

<https://www.comu.edu.tr/arastirma-merkezleri>

<https://biibf.comu.edu.tr/e-akademi/mesleki-gelisim-platformu-r122.html>

<https://biibf.comu.edu.tr/e-akademi/kisisel-egitim-platformu-r141.html>

<https://acikders.tuba.gov.tr/>

#### **Durum**

- Uygulama Yok  
 Olgunlaşmamış Uygulama  
 Örnek Uygulama

7.4-Öğrencilere sunulan kütüphane olanakları eğitim amaçlarına ve program çıktılarına ulaşmak için yeterli düzeyde olmalıdır.

17 Mart 2013 tarihinde açılışı yapılan Biga İktisadi ve İdari Bilimler Fakültesi Kütüphanesi, 2840 m<sup>2</sup> alanı ve 500 kullanıcı kapasitesi ile Türkiye'nin en büyük fakülte kütüphanesi ünvanına sahiptir. Kütüphanemiz, 65.000 civarında kitap, 700 civarında elektronik kaynak (CD-DVD), 800'ün üzerinde tez ve süreli yayınlar dahil olmak üzere 70.000'den fazla eseri koleksiyonunda bulundurmaktadır. Dergiler ve bu dergilerin geçmiş sayılarını içeren dergi arşivimiz mevcuttur. Kütüphanemiz, açık raf ve Dewey Decimal Classification konusal sınıflama sistemi ile kullanıcılarına hizmet vererek araştırmacılarının aradıkları kaynaklara erişimini kolaylaştırmaktadır. Kütüphanede bulunan yayınlara ait künye bilgilerine katalog tarama terminali vasıtasıyla erişilebilmektedir. Bölümümüzü

nöğrencileri 3000 m<sup>2</sup>lik kullanım alanı ve 60.000'de fazlabası yayını barındıran ÇOMÜ Biga Kütüphanesinden ve Terzioğlu Yerleşkesi'nde bulunan 8000 m<sup>2</sup> kapalı alanda 1000 kişilik oturma alanı 17 km raf uzunluğu olan Merkez Kütüphaneden faydalanabilmektedir.

Kütüphanede Verilen Hizmetler:

- Başvuru ve Enformasyon Hizmeti
- Elektronik Yayınlar (Veritabanları, e-Dergiler, e-Kitaplar) Kütüphane Otomasyonu
- Kataloglama
- Basılı Süreli Yayınlar
- e-Yayınlar Tarama Salonu ve Diğer Web Hizmetleri Multimedya Salonu
- Ödünç Verme ve Koleksiyon Kütüphanelerarası İşbirliği
- Seminer Salonu ve Grup Çalışma Odaları Akıllı Sınıf
- Tezler
- Fotokopi Hizmeti Kafeterya

#### **Kanıtlar**

<http://lib.comu.edu.tr/hakkimizda/genel-tanitim.html>

#### **Durum**

- Uygulama Yok
- Olgunlaşmamış Uygulama
- Örnek Uygulama

7.5-Öğretim ortamında ve öğrenci laboratuvarlarında gerekli güvenlik önlemleri alınmış olmalıdır. Engelliler için altyapı düzenlemesi yapılmış olmalıdır.

Pandemi süresince fiziksel imkanların kullanımı mümkün olmasa da bölümümüz öğrencileri gerekli bütün güvenlik tedbirlerinin alındığı, keyifli ve huzurlu bir ortamda eğitim almaktadırlar. Bölümümüzün bulunduğu bina ve çevresinde 24 saat boyunca güvenlik personeli görev yapmaktadır. Mevcut güvenlik kameraları ile de binalarımız 24 saat gözetim altında tutulmaktadır. Ayrıca, derslikler binası koridorlarında güvenlik kameraları yer almaktadır.

Bölümümüzün bulunduğu binalarda, engelli öğrencilerin, bölümümüze ait sınıfların ve öğretim elemanı ofislerinin bulunduğu katlara ulaşmasını sağlayabilecek, bunun yanı sıra binaların çevresindeki kaldırımlarda ve bina girişinde tekerlekli sandalye/araba geçişine olanak sağlayan rampalar bulunmaktadır. Ancak, engelliler için alınan tedbirler yeterli değildir. Özellikle engelliler için asansör uygulamasına mutlaka gerek duyulmaktadır. Ayrıca Engelsiz ÇOMÜ Öğrenci Birimi ile engelli öğrencilere bilgilendirmeler yapılmaktadır. Engelli öğrencilerin kampüs ve fakülte içi erişimlerinde eksik noktalarda ise gerekli ihtiyaçların karşılanmasına yönelik dekanlık talebi bulunmaktadır. İlgili talepler kanıt dosyasından sunulmuştur.

<b>Kanıtlar</b> <a href="https://ekb.comu.edu.tr/">https://ekb.comu.edu.tr/</a>	
<b>Durum</b>	<input type="checkbox"/> Uygulama Yok <input type="checkbox"/> Olgunlaşmamış Uygulama <input type="checkbox"/> Örnek Uygulama

## 8-KURUM DESTEĞİ VE PARASAL KAYNAKLAR

8.1-Üniversitenin idari desteği, yapıcı liderliği, parasal kaynaklar ve dağıtımında izlenen strateji, programın kalitesini ve bunun sürdürülebilmesini sağlayacak düzeyde olmalıdır.

<p>Bölüm ve programımızda yapılan harcamaların temel kaynağını Hazine ve Maliye Bakanlığı tarafından her yıl üniversitelerden gelen öneriler dikkate alınarak yılbaşında üniversitelere aktarılan merkezi yönetim bütçesi oluşturmaktadır. Çanakkale Onsekiz Mart Üniversitesi'nin bütçesi, ilgili yasal düzenlemelere uygun olarak her yıl TBMM Plan ve Bütçe Komisyonu'nda üniversiteler için yapılan bütçe görüşmelerinin ardından belirlenmektedir. Görüşmelerin ardından bu bütçe üniversitemizin Strateji Geliştirme Daire Başkanlığı'nca üniversitemiz birimleri arasında gerekli ihtiyaç ve talepler gözetilerek dağıtılmaktadır. Taşınır ve taşınmaz kaynaklar dosyalarda saklanmaktadır. Ayrıca bu amaç için tahsis edilmiş bir yazılım mevcuttur.</p>	
<b>Kanıtlar</b> <a href="https://www.mevzuat.gov.tr/mevzuat?MevzuatNo=5018&amp;MevzuatTur=1&amp;MevzuatTertip=5">https://www.mevzuat.gov.tr/mevzuat?MevzuatNo=5018&amp;MevzuatTur=1&amp;MevzuatTertip=5</a>	
<b>Durum</b>	<input checked="" type="checkbox"/> Uygulama Yok <input type="checkbox"/> Olgunlaşmamış Uygulama <input type="checkbox"/> Örnek Uygulama

8.2-Kaynaklar, nitelikli bir öğretim kadrosunu çekecek, tutacak ve mesleki gelişimini sürdürmesini sağlayacak yeterlilikte olmalıdır.

<p>İnsan kaynaklarının yönetimi stratejileri kurumumuz Personel Daire Başkanlığı ve Strateji Daire Başkanlığı bünyesinde birimlerin oluşturdukları norm kadro sayılarına ve atama kriterlerine göre planlanmakta olup, takibi rektörlüğümüz ve genel sekreterliğimizce yapılmaktadır. Program öğretim elemanlarının maaş ve ek ders ücretleri Biga İktisadi ve İdari Bilimler bütçesinden, döner sermaye gelirleri ise Rektörlük Döner Sermaye bütçesinden karşılanmaktadır. Öğretim üyelerinin maaşları 657 sayılı devlet memuru kanunu ve 2547 sayılı kanunun akademik personel maaş ücretleri hesaplama usullerine bakılarak hesaplanmaktadır. Öğretim elemanlarının ek ders ücretleri 2547 nolu kanunun Ek Ders Usulü ve Esasları'na göre düzenlenmektedir. Üniversitemizi temsilen Bilimsel Etkinliklere katılan akademik personelimize bildiri ile katılmak koşulu ile yılda bir kez ulusal ve bir kez</p>	
--	--

uluslararası etkinlik katılım desteği sağlanır. Ancak bildiri başına yalnız bir akademisyen faydalanabilir. 14 Kasım 2014'te yürürlüğe giren Yükseköğretim Personel Kanunu'nda Değişiklik Yapılmasına Dair Kanunla Öğretim Üye ve Yardımcılarının maaşlarında olumlu bir iyileştirmeye gidilmiş olması ülkemizde nitelikli öğretim kadrosunu çekme ve devamlılığını sağlama noktasında önemli bir teşvik sağlamıştır. Öğretim elemanlarımız yaptıkları TÜBİTAK ve BAP projeleri kanalıyla da ek gelir ve teçhizat edinme imkanına sahiptir. Ayrıca program öğretim elemanlarının bazıları üniversitemizin Bilimsel Araştırma Projeleri (BAP) ile bazıları ise sanayi ortaklı projeler ile bilimsel çalışmalara katkıda bulunmaktadır. Ayrıca 14 Aralık 2015 tarihinde Bakanlar Kurulu kararı ile yürürlüğe giren Akademik Teşvik Ödeneği Yönetmeliği'ne dayanarak öğretim üyelerimiz proje, araştırma, yayın, tasarım, sergi, patent, atıflar, tebliğ ve almış olduğu akademik ödüller gibi akademik faaliyetleri için akademik teşvik ödeneği almaktadırlar. Düzenli olarak, Öğretim Üye ve Yardımcılarının istekleri doğrultusunda kütüphaneye kitap alımları gerçekleştirilmekte, üye olunan bilimsel veri tabanı sayısı artırılarak bilimsel yayınlara ulaşım imkânları genişletilmektedir. Ayrıca yurt içi ve yurt dışı öğretim elemanı değişim programlarının yaygınlaştırılması, Biga İktisadi ve İdari Bilimlerin bilinirliğini ve marka değerinin artırılması (Öğretim elemanlarının yayın sayısı vb.), sağlık ve sosyal imkanlarının artırılması (Lojman imkanının sunulması vb.), YÖK tarafından sağlanan yurt dışı desteklerinin sayısını artırılması ve bu amaçla akademik personelin teşvik edilmesi, öğretim elemanlarının yurt içi ve yurt dışındaki konferans, panel vs.'ye katılımının teşvik edilmesi, akademisyen kompozisyonunu doçentlik ve profesörlük lehinde artırılması, bilinirliğin ve marka değerinin tanıtım materyalleri ile artırılması şeklinde sıralanabilir.

#### Kanıtlar

<http://cocuklarevi.comu.edu.tr/>

<https://biibf.comu.edu.tr/akademik/akademik-kadromuz-r3.html>

<http://lib.comu.edu.tr/hakkimizda/fakulte-kutuphaneleri.html>

<http://erasmus.comu.edu.tr/erasmus-programi-ogretim-eleman-hareketliliği-201.html>

<http://mevlana.comu.edu.tr/temel-bilgiler.html>

<http://farabi.comu.edu.tr/farabi-degisim-programi.html>

<https://imid.comu.edu.tr/birimler/kiralama-ve-lojman-sube-mudurlugu-r34.html>

<http://biibf.comu.edu.tr/arsiv/etkinlikler>

<https://aves.comu.edu.tr/>

#### Durum

- Uygulama Yok  
 Olgunlaşmamış Uygulama  
 Örnek Uygulama

8.3-Program için gereken altyapıyı temin etmeye, bakımını yapmaya ve işletmeye yetecek parasal kaynak sağlanmalıdır.

<p>Çalışma Ekonomisi ve Endüstri İlişkileri Uzaktan Eğitim Tezsiz Yüksek Lisans Programında öğrenciler canlı derse katılabilmek için ücretsiz bir şekilde bilgisayara "Adobe Connect" uygulamasını yüklemeleri gerekmektedir. Bu uygulamayı kurduktan sonra lms.comu.edu.tr adresi üzerinden ilgili dersin sayfasından canlı derslere katılabilmektedir.</p>	
<b>Kanıtlar</b> <a href="https://lms.comu.edu.tr/course/index.php?categoryid=23">https://lms.comu.edu.tr/course/index.php?categoryid=23</a>	
<b>Durum</b>	<input type="checkbox"/> Uygulama Yok <input type="checkbox"/> Olgunlaşmamış Uygulama <input type="checkbox"/> Örnek Uygulama

8.4-Program gereksinimlerini karşılayacak destek personeli ve kurumsal hizmetler sağlanmalıdır. Teknik ve idari kadrolar, program çıktılarına sağlamaya destek verecek sayı ve nitelikte olmalıdır.

<p>Çanakkale Onsekiz Mart Üniversitesi Uzaktan Eğitim Araştırma ve Uygulama Merkezi bünyesinde çalışan 4 adet merkez çalışanı (1 müdür, 2 müdür yardımcısı, 1 sekreter) bulunmaktadır. Öğrenciler ihtiyaç duydukları zaman hem çalışanlar ile hem de öğretim üyeleri ile iletişim kurabilirler.</p>	
<b>Kanıtlar</b> <a href="https://lms.comu.edu.tr/course/index.php?categoryid">https://lms.comu.edu.tr/course/index.php?categoryid</a> <a href="https://comuzem.comu.edu.tr/kurumsal/merkez-calisanlari-r3.html">https://comuzem.comu.edu.tr/kurumsal/merkez-calisanlari-r3.html</a>	
<b>Durum</b>	<input type="checkbox"/> Uygulama Yok <input type="checkbox"/> Olgunlaşmamış Uygulama <input type="checkbox"/> Örnek Uygulama

## 9-ORGANİZASYON VE KARAR ALMA SÜREÇLERİ

9.1-Yükseköğretim kurumunun organizasyonu ile rektörlük, fakülte, bölüm ve varsa diğer alt birimlerin kendi içlerindeki ve aralarındaki tüm karar alma süreçleri, program çıktılarının gerçekleştirilmesini ve eğitim amaçlarına ulaşılmasını destekleyecek şekilde düzenlenmelidir.

<p>Fakülte dekanı, dekan yardımcıları, fakülte sekreteri, fakülte kurulu, fakülte yönetim kurulu, bölüm başkanlıkları, bölüm başkan yardımcıları, koordinatörler, muhasebe servisi, personel, yazı ve öğrenci işleri ile destek hizmetlerinin görev dağılımı yapılmış ve sorumluluklar paylaştırılmaktadır.</p> <p>Enstitü organları ise, Enstitü Müdürü, Enstitü Kurulu ve Enstitü Yönetim Kurulu'ndan oluşmaktadır.</p> <p>Çalışma Ekonomisi ve Endüstri İlişkileri Bölümünün gündelik işleyişi, bölüm başkanı ve iki bölüm başkan yardımcısı tarafından yürütülmektedir. Bölümle ilgili kararların alındığı ana mekanizma, bölüm başkanı ve anabilim dalı başkanlarından oluşan bölüm kurulu' dur. Ancak önemli kararlar alınmadan önce bölümdeki öğretim üyeleri ve araştırma görevlilerinin de</p>
---



konuyla ilgili görüş ve tavsiyelerine başvurulmaktadır. Öğrencilerle ilgili karar ve konularda sınıf temsilcileri ve bölüm temsilcisi ile görüşülerek bilgi ve fikri alınmaktadır. Bölüm yöneticileri dış paydaşlarla da bir araya gelerek görüş ve önerilerini dinlemeye özen göstermektedir. Nihai kararlar alınırken bölümün stratejik hedefleri doğrultusunda olmasına özen gösterilmektedir.

#### **Kanıtlar**

<https://lee.comu.edu.tr/kurumsal/idari-personel-gorev-dagilimi-r25.html>

<https://lee.comu.edu.tr/kurumsal/enstitu-yonetim-kurulu-r10.html>

<https://lee.comu.edu.tr/kalite-guvencesi/ic-kontrol-r70.html>

#### **Durum**

- Uygulama Yok  
 Olgunlaşmamış Uygulama  
 Örnek Uygulama

## **10-PROGRAMA ÖZGÜ ÖLÇÜTLER**

### **10.1-Programa Özgü Ölçütler sağlanmalıdır.**

Çalışma Ekonomisi ve Endüstri İlişkileri Bölümünün gündelik işleyişi, bölüm başkanı ve iki bölüm başkan yardımcısı tarafından yürütülmektedir. Bölümle ilgili kararların alındığı ana mekanizma, bölüm başkanı ve anabilim dalı başkanlarından oluşan bölüm kurulu' dur. Ancak önemli kararlar alınmadan önce bölümdeki öğretim üyeleri ve araştırma görevlilerinin de konuyla ilgili görüş ve tavsiyelerine başvurulmaktadır. Öğrencilerle ilgili karar ve konularda sınıf temsilcileri ve bölüm temsilcisi ile görüşülerek bilgi ve fikri alınmaktadır. Bölüm yöneticileri dış paydaşlarla da bir araya gelerek görüş ve önerilerini dinlemeye özen göstermektedir. Nihai kararlar alınırken bölümün stratejik hedefleri doğrultusunda olmasına özen gösterilmektedir.

#### **Kanıtlar**

<http://ceei.biibf.comu.edu.tr/arsiv/haberler/kasim-ayi-olagan-bolum-toplantimizi-gerceklestirdi-r34.html>

#### **Durum**

- Uygulama Yok  
 Olgunlaşmamış Uygulama  
 Örnek Uygulama

## **SONUÇ**

Dijital dönüşümün sosyo-ekonomik yaşamın her alanını etkilediği bir dünyada, Lisans Programımızın eğitim ve öğretim çerçevesinde, öğrencilere Çalışma İlişkileri ve İnsan Kaynakları Yönetimi Uzaktan Eğitim Program alanındaki kavramsal ve teorik çerçeveyi sunmayı amaçlıyoruz.

Bu bağlamda, sosyal politika, işgücü piyasası, işgücü arzı, istihdam, işsizlik, iş sağlığı ve

güvenliđi, sosyal güvenlik, iş hukuku ve çalışma yaşamının diđer ilgili alanları konusunda öğrencilerimiz, geleceđe dair güçlü bir hazırlık sürecinden geçmektedirler. Bölümümüz, öğrencilerimizi toplumun başarılı bireyleri ve kariyer yaşamlarında öncü konumda olan bireyler olmaları yolunda en üst düzeyde eğitime odaklanmaktadır.

Bölümümüz, pandemi sürecinde gerekli önlemleri alarak öğrencilere kesintisiz ve kaliteli eğitim sunma çabasını sürdürmüştür. Yüzyüze eğitimde gerçekleştirilen faaliyetler, çevrimiçi platformlara aktarılarak öğrencilerin yaşadığı kayıplar en aza indirilmeye çalışılmıştır.

Tüm bunların yanında bölümümüz, ulusal ölçekli kalite değerlendirme kuruluđu olan STAR derneđi ile yürüttüđu akreditasyon çalışmalarını büyük bir özveriyle sürdürmektedir. Geçtiđimiz günlerde STAR derneđi yöneticilerine sunduđumuz öz değerlendirme raporunun içerdiđi faydalı geribildirimler, bölümümüzün katma değer üretme sürecinde yapacađı önemli iyileştirmelere bir rehber niteliđi taşıyacaktır.

#### **Kanıtlar**

##### **Durum**

- Uygulama Yok
- Olgunlaşmamış Uygulama
- Örnek Uygulama