



ÇANAKKALE ONSEKİZ MART ÜNİVERSİTESİ

LİSANSÜSTÜ EĞİTİM ENSTİTÜSÜ

ARKEOLOJİ ANABİLİM DALI

DOKTORA PROGRAMI

2024 YILI ÖZ DEĞERLENDİRME RAPORU

Prof. Dr. Göksel SAZCI(Başkan)

Doç.Dr. A. Onur BAMYACI (Üye)

Dr.Öğr. Üyesi Volkan DEMİRCİLER (Üye)

Dr.Öğr. Üyesi Ömer Can YILDIRIM Üye)

01/01/2024-31/12/2024

İÇİNDEKİLER

PROGRAMA AİT BİLGİLER	2
1.ÖĞRENCİLER.....	5
2-PROGRAM EĞİTİM AMAÇLARI	9
3-PROGRAM ÇIKTILARI.....	11
4-SÜREKLİ İYİLEŞTİRME.....	13
5-EĞİTİM PLANI.....	14
6-ÖĞRETİM KADROSU	16
7-ALTYAPI	21
8-KURUM DESTEĞİ VE PARASAL KAYNAKLAR	23
9-ORGANİZASYON VE KARAR ALMA SÜREÇLERİ.....	25
SONUÇ	29

PROGRAMA AİT BİLGİLER

Çanakkale Onsekiz Mart Üniversitesi, Lisansüstü Eğitim Enstitüsü, Arkeoloji Doktora Programı (Program Kodu: 174555) 01.01.2024- 31.12.2024 Dönemi Öz Değerlendirme Raporu üniversitemiz kalite güvencesi politikaları ve stratejik planı doğrultusunda mevcut durum göstergelerinin neler olduğu, gerçekleştirilmesi gereken iş tanımları, bunların tamamlanma durumları ve atılması gereken adımların neler olduğunun değerlendirilmesi için oluşturulmuştur.

Akredite olmayı hedefleyen bir birim olmak için çalışmalarını yürüten arkeoloji programı kurumsallaşmasını tamamlayarak, sürdürülebilir kaliteli bir eğitim öğretim sürecinin bir parçası olmayı hedeflemektedir. Rapor hazırlanma sürecinde istatistiksel verilerin tümü Yüksek Öğretim Kurulu Yükseköğretim Girdi Göstergeleri uygulamasından, Öğretim Elemanlarının akademik özgeçmişleri YÖKSİS üzerinden temin edilmiş olup, idari yapı ve organizasyon ile ilgili veriler, diğer teknik veriler üniversitemiz ilgili birimlerinin veri kaynakları ve web sitelerinden yararlanılmıştır.

0.1. Programın Kısa Tarihçesi ve Sahip Olduğu İmkanlar

3 Temmuz 1992 tarihinde, 3837 sayılı kanunla kurulan Çanakkale Onsekiz Mart Üniversitesi, 1992-1993 Eğitim-Öğretim yılında Trakya Üniversitesi'nden devredilen Çanakkale Eğitim Fakültesi, Çanakkale Meslek Yüksekokulu ve Biga Meslek Yüksekokulu ile eğitim-öğretim hayatına başlamıştır. 1999 yılında Sosyal Bilimler Enstitüsü Arkeoloji Anabilim Dalı olarak Yüksek lisans programının açılmasıyla yüksek lisans öğrencileri kabul edilmeye başlanmış 2010-2011 Bahar Yarıyılından itibaren doktora programına öğrenci alınmaya başlamıştır. Doktora programı ilk mezunları 2017 yılında verilmiş olup, 2017-2020 yılları arasında Sosyal Bilimler Enstitüsü bünyesinde 5, 2021-2024 yılları arasında 5, 2024 yılı itibarıyla Lisansüstü Eğitim Enstitüsü bünyesinde yer alan programda toplam 10 **Doktora** mezunu bulunmaktadır.

0.2. Programın Öğretim Yöntemi, Eğitim Dili ve Öğrenci Kabulü

Doktora programına başvuruda bulunacak olan adayların;
Akademik Personel ve Lisansüstü Eğitimi Giriş Sınavı (ALES) EA puan türünde en az 55 standart puana sahip olmak.

Alan İçi Koşulları: Arkeoloji lisans ve yüksek lisans mezunu olmak.

Yatay Geçiş Koşulları: Arkeoloji bölümü yüksek lisans programını tamamlamış olmak ve arkeoloji doktora programında ders aşamasında olmak.

Yabancı Dil Puanı Koşulu: YDS, YÖKDİL veya YÖK tarafından eş değerliği kabul edilen yabancı dil sınavlarından en az 55 puan almış olmak.

Alan Dışı Koşulları: Alan Dışı öğrenci kabul edilmemektedir.

Programın eğitim dili Türkçe olup, program örgün öğretim olup yüz yüze veya uzaktan online derslerden oluşmaktadır. İkinci öğretim ve yaz okulu bulunmamaktadır.

0.3. Programın İdari Yapısı Öğretim Kadrosu

İdari Yapı ve Yönetim

Program idari yapısı Anabilimdalı Başkanından oluşmaktadır. Anabilimdalı öğretim kadrosu İnsan ve Toplum Bilimler Fakültesi Arkeoloji programı Öğretim Üyeleri ve Öğretim Elemanlarından oluşmakta olup 7 Profesör, 1 Doçent, 8 Doktor Öğretim Üyesi, 1 Araştırma Görevlisi olmak üzere toplam 17 Akademik Personelden oluşmaktadır.

Tablo 1. Program İdari Yapısı

Anabilim Dalı Başkanı	Prof. Dr. Göksel SAZCI
Anabilimdalı Kurulu	Öğretim Üyeleri

0.4. Programın Vizyon ve Misyonu

Misyonumuz

Çağdaş, sürdürülebilir ve kapsayıcı eğitim yaklaşımı ile yetkin bireyler yetiştirmek; ürettiği bilimsel bilgi ve teknolojiler ile gerçekleştirdiği kültürel, sportif ve sanatsal faaliyetlerle ulusal ve uluslararası düzeyde topluma katkı sunmaktır.

Vizyonumuz

Yetiştirdiği yenilikçi ve girişimci bireyler ile toplumun yaşam kalitesine katkıda bulunan bilim, teknoloji, sanat, spor ve kültür alanlarında öncü bir üniversite olmak.

Temel Değerlerimiz

Çanakkale Onsekiz Mart Üniversitesi; bulunduğu değerli coğrafya içerisinde kuruluşundan bugüne kadar elde ettiği tüm kazanımları ile yüksek değerlere sahip bir üniversite olma yolunda ilerlemektedir.

Bu Değerlerimiz:

0. Adalet ve Liyakat
0. Akademik Yetkinlik
0. Kurumsal Aidiyet ve Katılımcılık
0. Topluma ve Doğaya Duyarlılık
0. Etik Değerlere Bağlılık
0. İnsana ve Farklılıklara Saygı
0. Girişimcilik, Yenilikçilik ve Yaratıcılık
0. Erişilebilirlik, Şeffaflık ve Hesap Verebilirlik
0. Kalite Odaklı Kurum Kültürü
0. Milli ve Manevi Değerlere Bağlılık
0. Kapsayıcı Eğitim Yaklaşımı

0.1. Programın Amacı

Ülkemizin zengin tarih kalıntılarını bilimsel düzeyde ortaya tanıyan, korunması gerektiği bilincini yerleştirmek, evrensel değerler ışığında, ülkemizin ihtiyaç duyduğu donanımlı, çağdaş teknolojileri mesleğinde kullanma becerisine sahip lisans üstü mezunlar yetiştirmek, akademik kadrolarımızın bilimsel araştırma, öğretim ve hizmet alanlarındaki üretimini toplum yararına sunmak.

0.2. Programın Hedefi

Ülkemizin zengin tarih kalıntılarını araştırarak, bilimsel düzeyde ortaya koyacak, koruyacak arkeolojik buluntuları maddi kazanç kaynağı olarak değil bu topraklardan çıkmış kültürel değerler olarak görüp korunması gerektiği bilincini yerleştirmek, evrensel değerler ışığında, ülkemizin ihtiyaç duyduğu donanımlı, çağdaş teknolojileri mesleğinde kullanma becerisine sahip bireyler yetiştirmek, akademik kadrolarımızın bilimsel araştırma, öğretim ve hizmet alanlarındaki üretimini toplum yararına sunmak. Ulusal ve uluslararası akademik platformlarda vereceği eğitim-öğretim, üreteceği bilimsel çalışmalarla ülkemizin çağdaş uygarlık düzeyinin üzerine çıkmasına katkıda bulunmak. Program öğretim amaçları kurumun, enstitünün ve programın öz görevleriyle uyumludur.

0.3. Kazanılan Derece

Çanakkale Onsekiz Mart Üniversitesinin (ÇOMÜ) Lisansüstü eğitim yönetmeliğinin akademik ve yasal mevzuatı çerçevesinde ve Yüksek Öğretim Kurulu (YÖK) tarafından belirlenen süreçleri tamamlamak / sınavları başarmış olmak zorundadır. Programı başarıyla tamamlayan, yayın şartını yerine getiren ve Doktora tezini başarı ile savunan öğrenciler, "Bilim Doktoru" derecesi (Ph.D.) almaya hak kazanmaktadırlar.

0.4. Öğrencilerin Programı Seçerken Sahip Olması Gereken Yetkinlikler

Programı seçen öğrencilerin ulusal ve yurtdışı proje ve araştırmalarda araştırmacı olarak bilimsel yetkinliğe sahip, arkeolojik, kazı ve yüzey araştırmalarında arazi şartlarına uyum sağlayabilecek fiziksel kapasite ve sağlıkta olması. Toplu yaşamaya kolay uyum sağlayabilme, esnek çalışma saatlerine uyum sağlayabilme, arazi ekipmanlarını kullanma beceresine sahip, analitik, hızlı düşünme yetisine sahip, sorun çözebilme kabiliyetine, sosyal ve iletişim becerilerine sahip olmaları aranan özelliklerdir.

0.5. Öğrencilerin Öğrenimleri Sonunda Sahip Olacağı Yetkinlikler

- Alanındaki güncel bilgileri içeren makale, kitap vb. yayınlarda, uygulama araç-gereçleri ve diğer kaynaklarla desteklenen ileri düzeydeki kuramsal ve uygulamalı bilgilere sahip olma.
- Arkeoloji disiplini ile ilgili kavram, fikir ve verileri sosyal bilimler araştırma metodlarıyla inceleme, analiz etme, tartışma ve bilimsel kanıtlara dayalı yorum geliştirebilme becerisine sahip olma.
- Arkeoloji Bilimini karşılaştırmalı bir boyutta öğrenme becerisine sahip olma.
- Arkeolojik araştırmalar için bilgi kaynaklarını uygun biçimde kullanma ve tespit etme yeteneği.
- Geçmiş kültürler ve kültürler arası ilişkiler hakkında eleştirel bilinç seviyesi oluşturma becerisine sahip olma.
- Geçmiş toplumların sosyo-ekonomik yapıları, yaşam biçimleri hakkında bilinçlenme becerisine sahip olma.
- Geçmiş kültürleri anlamaya yönelik olarak arkeolojik araştırma metodlarını kullanma kabiliyeti ve bilgisini geliştirme.
- Arkeolojik kazı ve yüzey araştırmalarında mesleki bilgi ve beceri geliştirebilme.
- Arkeolojideki çalışma alanı ile ilgili verilerin toplanması, yorumlama ve sentez becerileri.
- Arkeoloji alanında elde edilen bilgi ve becerileri doğru bir şekilde kullanarak yazabilme becerisi.
- Arkeoloji ile ilgili konularda alan hakkında bilgisi olmayan kişileri bilgilendirerek toplum bilinçlenmesine katkıda bulunma ve yetkin bir arkeoloji anlayışını ifade edebilme.
- Disiplinin temel unsurlarına dayana dökümanları uygun biçimde organize edebilme ve özetleme yeteneği.

0.6. Programın Mevcut Öğrenci Profili

Programa yerleşen öğrencilerin genel profili Arkeoloji Yüksek Lisans programı mezunları ve Çanakkale Onsekiz Mart Üniversitesi mezunları ağırlıklıdır.

0.7. Program Mezunlarının Mesleki Profili

Program mezunları doktora diplomalarıyla yurt dışı/yurt içi üniversite, araştırma enstitüleri ve Avrupa Birliği, Tübitak ve BAP projelerinde doktora sonrası araştırmacı pozisyonu ile akademik kariyer yapma olanağına sahip olurlar.

0. T.C. Kültür ve Turizm Bakanlığı'nda, Kültür Varlıkları ve Müzeler Genel Müdürlüğüne bağlı müzeler, koruma kurulları, Arkeoloji ve Etnografya Müzelerinde **Müze Uzmanı Arkeolog**; Kamu ve Özel Bayındırlık projelerinde, özel müzelerde, Belediye yerel yönetim birimlerinde **Arkeolog**, Gerekli eğitim ve sınavları tamamlayarak **Turist Rehberi**, Arkeolojik kazı ve yüzey araştırma projelerinde uzman olarak istihdam edilebilirler.

0. Program mezunları Doktora diplomaları ile birinci kademede ifade edilen tüm sektörlerde uzman olarak veya daha fazla sorumluluk veren mesleklerde iş bulabilme şanslarını arttırabilmenin yanı sıra, doktora sonrası araştırmacı pozisyonunda yurt dışı/yurt içi üniversitelerde akademik kariyer yapma olanağına sahip olurlar.

0.1. Programın Paydaşları

Programın İç Paydaşları

0. Akademik Personel
0. Öğrenci Temsilcisi ve Öğrenciler olup memnuniyet anketleri Anabilimdalı web sayfasında yer almaktadır.

Programın Dış Paydaşları

0. Mezun Öğrenciler ve Aileleri
0. Yurtiçi ve Yurtdışı Üniversitelerin ilgili bölümleri
0. Dernek, vakıf, ilgili kamu kuruluşları, ilgili Sivil Toplum Kuruluşları
0. İşverenler

0.1. Programın İletişim Bilgileri

Çanakkale Onsekiz Mart Üniversitesi Terzioğlu Kampüsü, İnsan ve Toplum Bilimleri Fakültesi Arkeoloji Bölümü Kat3 Çanakkale İli, Merkez ilçesi, Türkiye.

Tel: +90(286) 2180018 – Dahili 22198

Web: www.arkeoloji.comu.edu.tr

E posta: arkeoloji@comu.edu.tr

Kanıtlar<http://www.comu.edu.tr/misyon-vizyon>
https://ubys.comu.edu.tr/AIS/OutcomeBasedLearning/Home/Index?id=vNWDdL2Pkt_hnjKbXmABq1g!xGGx!!xGGx!&culture=tr-TR
<https://arkeoloji.fef.comu.edu.tr/kalite-guvence-ve-ic-kontrol/kurumsal-bilgiler-r63.html>

Durum

- Uygulama Yok
 Olgunlaşmamış Uygulama
 Örnek Uygulama

1.ÖĞRENCİLER

1.1-Programa kabul edilen öğrenciler, programın kazandırmayı hedeflediği çıktılarını (bilgi, beceri ve davranışları) öngörülen sürede edinebilecek altyapıya sahip olmalıdır. Öğrencilerin kabulünde göz önüne alınan göstergeler izlenmeli ve bunların yıllara göre gelişimi değerlendirilmelidir.

1.1. Öğrenci Kabulleri

Doktora programına başvurabilmek için adayın; yüksek lisans diplomasına sahip olması gerekir. Doktora/sanatta yeterlik programlarına başvurabilmek için adayların, yüksek lisans diplomasına veya Yükseköğretim Kurulu tarafından denkliği kabul edilen ya da tanınan yüksek lisans derecesine; 4,00 üzerinden en az 3,00 (80/100) yüksek lisans mezuniyet not ortalamasına, Yükseköğretim Kurulunun belirlediği standart puandan (en az 55 ALES) az olmamak koşuluyla başvurduğu programın puan türünden Senato tarafından belirlenecek standart puana sahip olmaları gerekir. Mezuniyet ortalamaları 100'lük sisteme göre hesaplanır. Öğrencinin transkriptinde yüzlük not ortalaması olmaması halinde ortalamaların

100'lük sisteme dönüştürülmesinde Yükseköğretim Kurulu tarafından belirlenen not dönüşüm cetveli esas alınır. Doktora ve sanatta yeterlik programlarına kabul edilebilmek için giriş puanının en az 70 olması gerekir. Adaylardan giriş puanı 70 veya daha fazla olanlar, giriş puanına göre sıralanarak kontenjan dâhilinde doktora ve sanatta yeterlik programlarına kabul edilir. Giriş puanı 70 puanın altında olan adaylar başarısız sayılır. Adayların başarılı sayılmaları için gerekli olan asgari giriş puanı olan 70, EK'nin önerisi ve Senatonun kararı ile yükseltilebilir.

Tablo 2. Programa Kayıtlı/ Mezun Öğrenci Sayısına Yönelik İstatistikler

Arkeoloji Örgün	
2020	2
2021	2
2022	1
2023	0
2024	0
Toplam Aktif Kayıtlı Öğrenci Sayısı	5

Tablo 3. Programdan Mezun Olan Öğrenci Sayısına Yönelik İstatistikler

Arkeoloji Örgün	
2020	2
2021	3
2022	0
2023	0
2024	1
Genel Toplam	10

Kanıtlarh: <https://cdn.comu.edu.tr/cms/lee/files/3734-2024-2025-egitim-ogretim-yili-bahar-yariyili-tezli.pdf>

Durum

Uygulama Yok

Olgunlaşmamış Uygulama

Örnek Uygulama

1.2-Yatay ve dikey geçişle öğrenci kabulü, çift ana dal, yan dal ve öğrenci değişimi uygulamaları ile başka kurumlarda ve/veya programlarda alınmış dersler ve kazanılmış kredilerin değerlendirilmesinde uygulanan politikalar ayrıntılı olarak tanımlanmış ve uygulanıyor olmalıdır.

Üniversite bünyesindeki başka bir enstitünün ana bilim/ana sanat dalında veya başka bir yükseköğretim kurumunun lisansüstü programlarında bilimsel hazırlık hariç en az bir yarıyılı tamamlamış, derslerinden geçerli not almış ve disiplin cezası almamış öğrenciler, belirlenen kontenjanlar dâhilinde lisansüstü programlara yatay geçiş yoluyla kabul edilebilir. Yükseköğretim Kurumunun ilgili kanun, yönetmelik ve mevzuatları çerçevesinde yatay geçişle öğrenci kabulü ile başka kurumlarda ve/veya programlarda alınmış dersler ve kazanılmış kredilerin değerlendirilmesinde program ders içerikleri ile uyumu ve alınan AKTS kredi sayılarına dikkat edilmektedir. CC ve altında olan derslerin muafiyet ve intibakı yapılmamaktadır. Yatay Geçiş Başvuru İşlemleri UBYS sistemi üzerinden Başvuru İşlemleri menüsünden online olarak başlatılarak, takip edilebilmektedir.

Kanıtlar<https://lee.comu.edu.tr/kurumsal/mevzuat-r18.html>

Durum	<input type="checkbox"/> Uygulama Yok <input type="checkbox"/> Olgunlaşmamış Uygulama <input checked="" type="checkbox"/> Örnek Uygulama
--------------	--

1.3-Kurum ve/veya program tarafından başka kurumlarla yapılacak anlaşmalar ve kurulacak ortaklıklar ile öğrenci hareketliliğini teşvik edecek ve sağlayacak önlemler alınmalıdır.

Karşılıklı anlaşmalar çerçevesinde Üniversite ile yurt içi veya yurt dışı yükseköğretim kurumları arasında değişim programları (Erasmus, Farabi, Mevlana ve benzeri) düzenlenebilir. Değişim programları mevzuat, Yükseköğretim Kurulu kararları, ikili anlaşmalar ve Senato kararlarına göre yürütülür. Değişim programları çerçevesinde, yurt içindeki ve yurt dışındaki üniversitelere bir veya iki yarıyıl süreyle öğrenci gönderilebilir. Değişim programları kapsamında yurt içi veya yurt dışı yükseköğretim kurumlarında geçirilen yarıyıllar, programın öğrenim süresinden sayılır. Öğrencilerin değişim programları kapsamında diğer yükseköğretim kurumlarında tamamladığı ders ve diğer öğretim faaliyetlerinin, programındaki derslere eşdeğerliği EABDK/EASDK'nin uygun görüşü ve EYK'nin kararı ile belirlenir. Değişim programlarında alınan notların Üniversite not sistemine çevrilmesinde Senato tarafından kabul edilen not dönüşüm tablosu esas alınır. Değişim programı kapsamında başka üniversitelerden gelen öğrencilere de Üniversitede eğitim aldıkları süre içerisinde bu Yönetmelik hükümleri uygulanır ve aldıkları dersler için kendilerine transkript verilir.

Tablo 4. Programın Erasmus+ Değişim Programı Anlaşmaları.

Üniversite	Ülke	Anlaşma Tarihi		Öğrenci Değişimi Öğrenim		Öğretim Elemanı Ders Verme		Personel Eğitim	
		Başlangıç	Bitiş	Sayı	Min Dil Seviyeleri	Sayı	Min Dil Seviyeleri	Sayı	Min Seviye
		Eberhard Karls Universität Tübingen	Almanya	2022	2027	2 L, M, D	B2 English	2	B2 English
Universität Bern*	İsviçre	2022	2027	2 L, M, D	B2 English	1	B2 English	-	-

Kanıtlar<https://erasmus.comu.edu.tr/ikili-anlasma/anlasma-listesi-aktif-r150.html>

Durum	<input type="checkbox"/> Uygulama Yok <input type="checkbox"/> Olgunlaşmamış Uygulama <input checked="" type="checkbox"/> Örnek Uygulama
--------------	--

1.4-Öğrencileri ders ve kariyer planlaması konularında yönlendirecek danışmanlık hizmeti verilmelidir.

Öğrencileri ders ve kariyer planlaması konularında yönlendirecek danışmanlık hizmetleri öğrenci tez danışmanı olarak atanan öğretim üyelerince verilmektedir.
Diğer Danışmanlık Hizmetleri;
(ÖMİK) Öğrenci Yaşam, Kariyer ve Mezun İlişkileri Koordinatörlüğü
COMU Öğrenci Dekanlığı

Kanıtlar<https://omik.comu.edu.tr/>
<https://odek.comu.edu.tr/>

Durum

Uygulama Yok
 Olgunlaşmamış Uygulama
 Örnek Uygulama

1.5-Öğrencilerin program kapsamındaki tüm dersler ve diğer etkinliklerdeki başarıları şeffaf, adil ve tutarlı yöntemlerle ölçülmeli ve değerlendirilmelidir.

Doktora programında öğrenim gören öğrenciler, 21 yerel kredilik en az 7 ders almakla, 180 AKTS olarak programlarında öngörülen tüm derslerden en az CB/S notu ile başarılı olmakla 4.00 üzerinden en az 2.50 Genel Not Ortalamasına sahip olmakla yükümlüdürler.

Seminer dersi, yeterlik sınavı, tez önerisi savunma sınavı, Tez İzleme Komite Sınavlarından, Uzmanlık Alan dersinden başarılı sayılabilmek için Geçti (G) notunu almış olmak gerekir.

Öğrencilerin derslerdeki ve diğer etkinliklerdeki başarıları ara sınav (%40) ve yıl sonu sınavları (%60) ile değerlendirilmektedir. Ara sınav ve dönem içi etkinliklerden (Uygulama ,staj, seminer, proje, ödev, laboratuvar ve benzeri.) alınan notların ortalamasının % 40'ı, yarıyıl sonu veya bütünleme sınav notunun % 60 katkısı alınarak ilgili öğretim elemanı tarafından belirlenir ve öğretimin ilk iki haftasında öğrencilere bildirilir. Dersin öğretim elemanı tarafından, her ders için öğrencilerin aldıkları başarı notları 100 puan üzerinden ele alınarak başarı notu değerlendirme tablosuna uygun olarak dersin yarıyıl sonu başarı notu harfli ve katsayılı not biçiminde, aşağıdaki tablodaki gibi takdir edilir:

PUAN	YARIYIL SONU BAŞARI NOTU	KATSAYI
90 – 100	AA	4.00
85 – 89	BA	3.50
80 – 84	BB	3.00
75– 79	CB	2.50
70 - 74	CC	2.00
60 – 69	DC	1.50
50 – 59	DD	1.00
40 – 49	FD	0.50
0 – 39	FF	0.00
Yeterli	YE	-
Yetersiz	YS	-
Devamsız	DS	0.00 (Kredili Dersler için)

Kanıtlar<https://ogrencileri.comu.edu.tr/mevzuat/mevzuat-r11.html>

<https://www.mevzuat.gov.tr/mevzuat?MevzuatNo=19649&MevzuatTur=8&MevzuatTertip=5>

Durum

Uygulama Yok
 Olgunlaşmamış Uygulama
 Örnek Uygulama

1.6-Öğrencilerin mezuniyetlerine karar verebilmek için, programın gerektirdiği tüm koşulların yerine getirildiğini belirleyecek güvenilir yöntemler geliştirilmiş ve uygulanıyor olmalıdır.

Programlarında öngörülen tüm derslerden en az CB/S notu ile başarılı olmakla yükümlüdürler. Yayın şartını sağlayarak Tez savunma sınavı sonucunda başarılı bulunulan tezini Enstitüye teslim eden öğrenciler mezun olmaya hak kazanır. Mezuniyet için bu Yönetmelik hükümlerinde belirtilen koşulları sağlayan ancak Yönetmelikte belirtilen azami sürede tezini Enstitüye teslim etmeyen doktora öğrencisinin ilişkisi kesilir.

Mezun durumundaki öğrencilerimizin ilişik kesme süreci otomatik olarak öğrenci işleri tarafından başlatılmaktadır. Sürecin takibini öğrenci bilgi ekranında bulunan "İlişik Kesme Süreci Takibi" butonuna basarak aşamalar ve gerekli uyarıları görebilirsiniz. Sürecin problem oluşmadan tamamlanması için, öğrenci kartlarının ilgili akademik birimlere teslim edilmesi ve lisansüstü öğrencilerinin tezlerini Bilimsel Araştırma Projeleri birimine teslim etmeleri gerekmektedir. Onay Süreci Danışman Öğretim Üyesi ile başlayarak mezuniyet için gerekli şartlar sağlandığında başlatılmaktadır. Öğrenci Kimliğinin Öğrenci İşleri Birimine teslimi gerekmektedir (kayıp ise, kaybettiğine dair gazete ilanı).

İlişik Kesme Sürecinde Akademik Aşamalar:

Danışan Öğretim Üyesi tarafından UBYS Sistemi üzerinden Onay verilmesi

İlişik Kesme Sürecinde İdari Aşamalar:

LEE Öğrenci İşleri İlişik Kesme Süreci

Kütüphane ve Dökümantasyon Daire Başkanlığı İlişik Kesme Süreci

İdari ve Mali İşler Başkanlığı İlişik Kesme Süreci

Kanıtlar<https://lee.comu.edu.tr/kurumsal/mevzuat-r18.html>

Durum

- Uygulama Yok
 Olgunlaşmamış Uygulama
 Örnek Uygulama

2-PROGRAM EĞİTİM AMAÇLARI

2.1-Değerlendirilecek her program için program eğitim amaçları tanımlanmış olmalıdır.

Program mezunları doktora diplomalarıyla doktora sonrası araştırmacı pozisyonunda, kamu kurum ve kuruluşlarında, T.C. Kültür ve Turizm Bakanlığı'nda, Kültür Varlıkları ve Müzeler Genel Müdürlüğüne bağlı müzeler, koruma kurulları, Arkeoloji ve Etnografya Müzelerinde, Vakıflar Genel Müdürlüğü'nde, Bayındırlık projelerinde, özel müzelerde, çeşitli yerel yönetim birimlerinde, formasyon eğitimi olarak öğretmenlik mesleğinde ve serbest olarak kamu ve özel sektöre bağlı birçok bayındırlık projesinde uzman olarak çalışma imkânı bulabilmektedir. Programın öğretim amaçları UBYS Eğitim Kataloğunda yayınlanmakta ve sürekli olarak güncellenmektedir.

Kanıtlar<https://ubys.comu.edu.tr/AIS/OutcomeBasedLearning/Home/Index?id=6635&culture=tr-TR>

Durum

- Uygulama Yok
 Olgunlaşmamış Uygulama
 Örnek Uygulama

2.2-Bu amaçlar; programın mezunlarının yakın bir gelecekte erişmeleri istenen kariyer hedeflerini ve mesleki beklentileri tanımına uymalıdır.

Program mezunlarımızın arkeoloji alanıyla ilgili bir çok resmi ve özel kurumda görev alması, projelerde görevlendirilmesi, yurtiçi ve yurtdışı lisansüstü eğitimlere devam etmesi, akademisyen olarak çeşitli üniversitelerde görev yapan Anabilimdalı mezunlarımız kariyer hedeflerine uygunluğu göstermesi bakımından ön plana çıkmaktadır.

Kanıtlar<https://ubys.comu.edu.tr/AIS/OutcomeBasedLearning/Home/Index?id=6635&culture=tr-TR>

Durum	<input type="checkbox"/> Uygulama Yok <input type="checkbox"/> Olgunlaşmamış Uygulama <input checked="" type="checkbox"/> Örnek Uygulama
--------------	--

2.3-Kurumun, fakültenin ve bölümün öz görevleriyle uyumlu olmalıdır.

Kurumun ve enstitünün öz görevleri Ulusal ve uluslararası düzeyde tercih edilen, ülkenin bilimsel ve teknolojik açılardan gelişmesine katkı sağlayan, yenilik odaklı, bilimsel ve etik değerlere bağlı bir kurum olarak, lisansüstü programların koordinasyonunu sağlamak, güncel gelişmeler doğrultusunda yeni ve disiplinlerarası programları destekleyerek sorun çözme yeteneğine sahip, ulusal ve uluslararası düzeyde araştırma yapabilme potansiyeli olan; bilimin gelişmesine fayda sağlayan araştırmacıların yetiştirilmesine katkı sağlamak.

Anabilimdalının öz görevleri öğrencilerimize ülkemizin zengin tarih kalıntılarını araştırarak, bilimsel düzeyde ortaya koyacak, koruyacak arkeolojik buluntuları maddi kazanç kaynağı olarak değil bu topraklardan çıkmış kültürel değerler olarak görüp korunması gerektiği bilincini yerleştirmek, evrensel değerler ışığında, ülkemizin ihtiyaç duyduğu donanımlı, çağdaş teknolojileri mesleğinde kullanma becerisine sahip bireyler yetiştirmek, akademik kadrolarımızın bilimsel araştırma, öğretim ve hizmet alanlarındaki üretimini toplum yararına sunmak. Ulusal ve uluslararası akademik platformlarda vereceği eğitim-öğretim, üreteceği bilimsel çalışmalarla ülkemizin çağdaş uygarlık düzeyinin üzerine çıkmasına katkıda bulunmak. Program öğretim amaçları kurumun, enstitünün ve anabilimdalının öz görevleriyle uyumludur. Program öğretim amaçlarına ulaşıldığını belirlemek ve belgelemek için kullanılan ölçme ve değerlendirme süreçleri devam etmekte olup, mezunlardan gelen geri dönüşlerden yararlanılmaktadır.

Kanıtlar<https://lee.comu.edu.tr/kalite-guvencesi/kurumsal-bilgiler-r65.html>

Durum	<input type="checkbox"/> Uygulama Yok <input type="checkbox"/> Olgunlaşmamış Uygulama <input checked="" type="checkbox"/> Örnek Uygulama
--------------	--

2.4-Programın çeşitli iç ve dış paydaşlarını sürece dahil ederek belirlenmelidir.

Programın İç Paydaşları

Akademik Personel

Öğrenci Temsilcisi ve Öğrenciler olup memnuniyet anketleri Anabilimdalı web sayfasında yer almaktadır.

Programın Dış Paydaşları

Mezun Öğrenciler

Yurtiçi ve Yurtdışı Üniversitelerin ilgili programları

Dernek, vakıf, ilgili kamu kuruluşları, ilgili Sivil Toplum Kuruluşları

İşverenler

Program Öğretim amaçlarının iç ve dış paydaşların gereksinimleri dikkate alınarak belirlenmesi amacıyla her yıl program danışma kurulu en az 1 kere toplantı yapılması öngörülmektedir.

Kanıtlar<https://lee.comu.edu.tr/kalite-guvencesi/paydas-iliskileri-r72.html>

Durum	<input type="checkbox"/> Uygulama Yok <input type="checkbox"/> Olgunlaşmamış Uygulama <input checked="" type="checkbox"/> Örnek Uygulama
--------------	--

2.5-Kolayca erişilebilecek şekilde yayımlanmış olmalıdır.

Program öğretim amaçlarına ulaşıldığını belirlemek için her ve belgelemek için öğrenciler ile yapılan anketler yapılmakta olup ilgili anketlere web adresinden ulaşılmaktadır. Ayrıca öğrenci ders değerlendirme anketleri Öğrenci Bilgi Sisteminde yer almakta olup dönemlik yapılabilmektedir. Yapılan anketlerle program öğretim amaçlarına ulaşım izlenmekte ve yapılması gereken iyileştirmeler hakkında program danışma kurulunda çalışmalar yapılmaktadır.

Kanıtlar
<https://lee.comu.edu.tr/kalite-guvencesi/paydas-iliskileri-r72.html>

Durum	<input type="checkbox"/> Uygulama Yok <input type="checkbox"/> Olgunlaşmamış Uygulama <input checked="" type="checkbox"/> Örnek Uygulama
--------------	--

2.6-Programın iç ve dış paydaşlarının gereksinimleri doğrultusunda uygun aralıklarla güncellenmelidir.

Program Öğretim amaçlarının iç ve dış paydaşların gereksinimleri doğrultusunda her yıl en az 1 kere iç ve dış paydaşlarla toplantı ve memnuniyet anketleri sonuçlarına göre güncellenebilmektedir.

Kanıtlar<http://arkeoloji.fef.comu.edu.tr/arsiv/haberler/arkeoloji-bolumu-akademik-kurul-toplantisi-r375.html>

Durum	<input type="checkbox"/> Uygulama Yok <input type="checkbox"/> Olgunlaşmamış Uygulama <input checked="" type="checkbox"/> Örnek Uygulama
--------------	--

2.7-Test Ölçütü

Program öğretim amaçlarına ulaşıldığını belirlemek ve belgelemek için kullanılan ölçme ve değerlendirme süreci program web sayfasında yer alan anketler ile değerlendirilmektedir.

Kanıtlar<https://lee.comu.edu.tr/kalite-guvencesi/bologna-akts-ve-olcme-degerlendirme-kilavuzlari-r115.html>

Durum	<input type="checkbox"/> Uygulama Yok <input type="checkbox"/> Olgunlaşmamış Uygulama <input checked="" type="checkbox"/> Örnek Uygulama
--------------	--

3-PROGRAM ÇIKTILARI

3.1-Program çıktıları, program eğitim amaçlarına ulaşabilmek için gerekli bilgi, beceri ve davranış bileşenlerinin tümünü kapsmalı ve ilgili (MÜDEK,FEDEK,SABAK,EPDAD vb. gibi) Değerlendirme Çıktılarını da içerecek biçimde tanımlanmalıdır. Programlar, program

eđitim amalarıyla tutarlı olmak kořuluyla, kendilerine zđ ek program ıktıları tanımlayabilirler.

Program ıktıları, program eđitim amalarına ulařabilmek iin gerekli bilgi, beceri ve davranıř bileřenlerinin tmn kapsayan Bologna Ders ıktı Formatına uygun biimde oluřturulmuř ve UBYS Eđitim Katalođunda online olarak yer almaktadır. Program ıktıları, periyodik olarak her yarıyıl bařında kontrol edilmekte, gerekli gncellemeler ve eklemeler yapılarak UBYS Eđitim Katalođuna giriři yapılmaktadır.

Tablo . Program ıktılarını lme ve Deđerlendirme yntemlerini gsteren tablo

		No	ARKEOLOJİ Programı đrenme ıktıları (Bilgi, Beceri ve Kiřisel ve Mesleki Yetkinlikler	đrenme-đrenme Yntemleri
Bilgi ve Beceri	Kuramsal	P1	Arkeoloji disiplini ile ilgili kavram, fikir ve verileri sosyal bilimler arařtırma metotlarıyla inceleme, analiz etme, tartıřma ve bilimsel kanıtlara dayalı yorum geliřtirebilme becerisi.	Ders anlatımı Tartıřmalı ders
		P2	Klasik Arkeoloji, Protohistorya ve nasya Arkeolojisi, Prehistorya bilgisine hakim olma.	eitli devler
		P3	Arkeoloji Bilimini karřılařtırmalı bir boyutta đrenme becerisi.	Okuma
		P4	Arkeolojik arařtırmalar iin bilgi kaynaklarını uygun biimde kullanma ve tespit etme yeteneđi.	Arřiv alıřmaları
Kiřisel ve Mesleki Yetkinlikler	Biliřsel	P5	Gemiř kltrler ve kltrler arası iliřkiler hakkında eleřtirel bilin seviyesi oluřturma becerisi.	Ders anlatımı Tartıřmalı ders
		P6	Gemiř toplumların sosyo-ekonomik yapıları, yařam biimleri hakkında bilinlenme becerisi.	devler
	Uygulamalı	P7	Gemiř kltrleri anlamaya ynelik olarak arkeolojik arařtırma metotlarını kullanma kabiliyeti ve bilgisini geliřtirme.	Kazı alıřmaları Yzey arařtırmaları devler
		P8	Arkeolojik kazı ve yzey arařtırmalarında mesleki bilgi ve beceri geliřtirebilme.	
		P9	Arkeolojideki alıřma alanı ile ilgili verilerin toplanması, yorumlama ve sentez becerileri.	
		P10	Arkeolojik arařtırma,kazı v.b.alıřmaların gerektirdiđi mimari ve eser izimi, fotođraf ekimi, bilgisayar yazılımı ve donanımı bilgisine sahip olmak.	
	Genel	P 11	Arkeoloji alanında elde edilen bilgi ve becerileri dođru bir Őekilde kullanarak yazabilme becerisi	Okuma Arřiv alıřmaları
P 12		Arkeoloji ile ilgili konularda alan hakkında bilgisi olmayan kiřileri bilgilendirerek toplum bilinlenmesine katkıda bulunma ve yetkin bir arkeoloji anlayıřını ifade edebilme.	Sempozyum ve paneller	
		P 13	Disiplinin temel unsurlarına dayana dkmanları uygun biimde organize edebilme ve zetleme yeteneđi.	

Kanıtlar <https://ubys.comu.edu.tr/BIP/BusinessIntelligence/Indicator/Bologna>

Durum	<input type="checkbox"/> Uygulama Yok <input type="checkbox"/> Olgunlaşmamış Uygulama <input checked="" type="checkbox"/> Örnek Uygulama
--------------	--

3.2-Program çıktılarının sağlanma düzeyini dönemsel olarak belirlemek ve belgelemek için kullanılan bir ölçme ve değerlendirme süreci oluşturulmuş ve işletiliyor olmalıdır.

Programın Öğrenme Çıktıları (Bilgi, Beceri ve Kişisel ve Mesleki Yetkinlikler ders anlatımı, tartışmalı ders, okuma ödevleri, arşiv çalışmaları, arazi çalışmaları, seminer sunumları ile öğrenme-öğretme yöntemleri ile öğrencilere aktarılmakta, bu süreç ara sınav, final sınavı, rapor sunumları, seminer sunumları gibi değerlendirme yöntemleri ile ölçülmektedir.

Kanıtlar:<https://lee.comu.edu.tr/kalite-guvencesi/bologna-akts-ve-olcme-degerlendirme-kilavuzlari-r115.html>

Durum	<input type="checkbox"/> Uygulama Yok <input type="checkbox"/> Olgunlaşmamış Uygulama <input checked="" type="checkbox"/> Örnek Uygulama
--------------	--

3.3-Programlar mezuniyet aşamasına gelmiş olan öğrencilerinin program çıktılarını sağladıklarını kanıtlamalıdır.

Mezuniyet aşamasına gelmiş öğrenciler program çıktılarını sağladıkları şu şekilde görülebilmektedir, Öğrencilerin arkeolojinin alt disiplinleri hakkında bilgi sahibi olarak uzmanlaşmak istedikleri dönem ve alan ile ilgili seçmeli dersleri alabilmeleri, ilgili duydukları alan ile ilgili arkeolojik kazı ve yüzey araştırmalarına katılımları ve devamlılık göstermeleri, bilimsel konferans ve sempozyumlara katılım, görev alma, makale yazma gibi faaliyetlerde bulunmaları, Tez Savunma sınavına girebilmek için yayın şartının yerine getirilmesi zorunluluğu, tezden üretilmiş yayınların TR Dizin gibi ulusal indekslerde yer alması mezunların program çıktılarını sağladığının en somut göstergesi olarak kabul edilmektedir.

Kanıtlar:<https://lee.comu.edu.tr/kalite-guvencesi/mezunlarimiz-r73.html>

Durum	<input type="checkbox"/> Uygulama Yok <input type="checkbox"/> Olgunlaşmamış Uygulama <input checked="" type="checkbox"/> Örnek Uygulama
--------------	--

4-SÜREKLİ İYİLEŞTİRME

4.1-Kurulan ölçme ve değerlendirme sistemlerinden elde edilen sonuçların programın sürekli iyileştirilmesine yönelik olarak kullanıldığına ilişkin kanıtlar sunulmalıdır.

Sürekli iyileştirme kapsamında karşılaşılan sorunlar, verilerin paydaşlar da dahil edilerek yıllık olarak Anabilimdalı Akademik Kurulunda değerlendirilmekte ve alınan kararlar birim stratejik eylem planına dahil edilmektedir. Anabilimdalı Kurul Toplantısı Anabilimdalı öğretim üyeleri resmi yazı ile davet edilmekte ve toplantılar Seminer/Toplantı Salonunda gerçekleştirilmektedir.

Kanıtlar: Bölümümüz 2024 yılı ilk Akademik Kurul Toplantısı
2024 Yılı İkinci Akademik Kurul Toplantısı

Durum	<input type="checkbox"/> Uygulama Yok <input type="checkbox"/> Olgunlaşmamış Uygulama
--------------	--

<input checked="" type="checkbox"/> Örnek Uygulama
--

4.2-Bu iyileştirme çalışmaları, başta Ölçüt 2 ve Ölçüt 3 ile ilgili alanlar olmak üzere, programın gelişmeye açık tüm alanları ile ilgili, sistematik bir biçimde toplanmış, somut verilere dayalı olmalıdır.

Program Sürekli İyileştirme Çalışmaları, Anabilimdalı Stratejik Planları Kapsamında Veriye Dayalı Oluşturulan Program Stratejileri ve SWOT Analizi olarak verilmektedir.	
Kanıtlar https://apiozdegerlendirme.comu.edu.tr/Storage/166459/731/GostergeCevapP roofFiles/swot_analiz.pdf	
Durum	<input type="checkbox"/> Uygulama Yok <input type="checkbox"/> Olgunlaşmamış Uygulama <input checked="" type="checkbox"/> Örnek Uygulama

5-EĞİTİM PLANI

5.1-Her programın program eğitim amaçlarını ve program çıktılarını destekleyen bir eğitim planı (müfredatı) olmalıdır. Eğitim planı bu ölçütte verilen ortak bileşenler ve disipline özgü bileşenleri içermelidir.

Öğretim Planını Uygulama Yöntemi derse dayalı yüz yüze dersler ile yapılmaktadır. Öğretim planı yönetim sistemi UBYS Eğitim kataloğunda yer almakta olup, müfredat değişimi her yıl Mayıs ayında Rektörlük Senatosunda görüşülerek karara bağlanmaktadır. Bir öğrenci programa kayıt olduğu ders planı ile mezun olup, müfredat değişikliklerine tabi olmaz. Akademik personel değişimleri ve bilimsel gelişmeler doğrultusunda ders planları güncellenebilmekte ve sürekli iyileştirme sürecindedir.	
Kanıtlar https://ubys.comu.edu.tr/AIS/OutcomeBasedLearning/Home/Index?id=6635&culture=tr-TR	
Durum	<input type="checkbox"/> Uygulama Yok <input type="checkbox"/> Olgunlaşmamış Uygulama <input checked="" type="checkbox"/> Örnek Uygulama

5.2-Eğitim planının uygulanmasında kullanılacak eğitim yöntemleri, istenen bilgi, beceri ve davranışların öğrencilere kazandırılmasını garanti edebilmelidir.

Eğitim planının uygulanmasında kullanılan eğitim yöntemleri şu şekildedir; Planlanan Öğrenme Etkinlikleri ve Öğretme Yöntemleri Powerpoint sunumu, teorik ders anlatımı, video belgesel ile desteklenmektedir. Öğrencilere dersler ile ilgili ileri okuma kaynakları ve okuma ödevleri verilmektedir. Seminer derslerinde öğrencilere topluluk önünde araştırma konusu hakkında sözlü ve görsel sunum yapma imkanı yanı sıra yazılı makale, rapor hazırlama süreçlerinde sahip olunması gereken akademik disiplini vermeyi amaçlamaktadır. Ders içerikleri, dersler ile ilgili kaynaklar, haftalık ders akış programı ve ders sunumlarına öğrenciler UBYS sistemi üzerinden ulaşılabilir.	
Kanıtlar https://ubys.comu.edu.tr/AIS/OutcomeBasedLearning/Home/Index?id=6635&culture=tr-TR	
Durum	<input type="checkbox"/> Uygulama Yok <input type="checkbox"/> Olgunlaşmamış Uygulama <input checked="" type="checkbox"/> Örnek Uygulama

5.3-Eđitim planının ngrldđ biimde uygulanmasını gvence altına alacak ve srekli gelişimini sađlayacak bir eđitim ynetim sistemi bulunmalıdır.

Eđitim planının ngrldđ biimde uygulanmasını gvence altına alacak ve srekli gelişimini sađlanması eđitim ynetim sistemi UBYS sistemi ile sađlanmaktadır. đretim planı uygulaması Anabilimdalı başkanlıđı, dekanlık ve rektrlk aracılıđıyla yapılan takipler ile gvence altına alınmakta ve Anabilimdalı akademik kurullarında ise srekli gelişim iin planlamalar yapılmaktadır. đretim planının uygulanmasında yz yze ders, okuma devleri, arařtırma, soru-cevap, teorik bilgileri eřitli geziler ve arkeolojik kazı ve arařtırmalarda uygulama, sunum yapma vb. metotlarda teori ve uygulamaya dayalı yntem kullanılmaktadır.

Kanıtlar<https://ubys.comu.edu.tr/AIS/OutcomeBasedLearning/Home/Index?id=6635&culture=tr-TR>

Durum	<input type="checkbox"/> Uygulama Yok <input type="checkbox"/> Olgunlaşmamış Uygulama <input checked="" type="checkbox"/> rnek Uygulama
--------------	--

5.4-Eđitim Planı, En az bir yıllık ya da en az 32 kredi ya da en az 60 AKTS kredisi tutarında temel bilim eđitimi iermelidir.

Program amaları dođrultusunda genel eđitime iliřkin dersler eđitim planında yer almakta olup en az bir yıllık eđitimi ve 60 AKTS kredisi tutarında temel bilim eđitimi iermektedir. Ders ierikleri ilgili linkte yer almaktadır.

Kanıtlar<https://ubys.comu.edu.tr/AIS/OutcomeBasedLearning/Home/Index?id=6635&culture=tr-TR>

Durum	<input type="checkbox"/> Uygulama Yok <input type="checkbox"/> Olgunlaşmamış Uygulama <input checked="" type="checkbox"/> rnek Uygulama
--------------	--

5.5-En az bir buuk yıllık ya da en az 48 kredi ya da en az 90 AKTS kredisi tutarında temel (mhendislik, fen, sađlık vb.) bilimleri ve ilgili disipline uygun meslek eđitimi iermelidir.

Program amaları dođrultusunda genel eđitime iliřkin dersler eđitim planında yer almakta olup Arkeolojide Teori ve Metot I-II, Seminer ve Alan Uzmanlık dersleri ve semeli dersler ile en az iki yıllık eđitimi ve 120 AKTS kredisi tutarında eđitimi iermektedir. Ders ierikleri ilgili linkte yer almaktadır.

Kanıtlar<https://ubys.comu.edu.tr/AIS/OutcomeBasedLearning/Home/Index?id=6635&culture=tr-TR>

Durum	<input type="checkbox"/> Uygulama Yok <input type="checkbox"/> Olgunlaşmamış Uygulama <input checked="" type="checkbox"/> rnek Uygulama
--------------	--

5.6-Eđitim programının teknik ieriđini btnleyen ve program amaları dođrultusunda genel eđitim olmalıdır.

Program amaları dođrultusunda genel eđitime iliřkin dersler eđitim planında yer almakta olup Arkeolojide Teori ve Metot, Seminer ve Alan Uzmanlık dersleri ile desteklenmektedir. Bu dersler arkeoloji yksek lisans programının temel dersleri niteliđinde olup diđer niversitelerin mfredatlarında da yer almaktadır.

Kanıtlar<https://ubys.comu.edu.tr/AIS/OutcomeBasedLearning/Home/Index?id=6635&culture=tr-TR>

Durum	<input type="checkbox"/> Uygulama Yok <input type="checkbox"/> Olgunlaşmamış Uygulama <input checked="" type="checkbox"/> Örnek Uygulama
--------------	--

5.7-Öğrenciler, önceki derslerde edindikleri bilgi ve becerileri kullanacakları, ilgili standartları ve gerçekçi kısıtları ve koşulları içerecek bir ana uygulama/tasarım deneyimiyle, hazır hale getirilmelidir.

Programda kayıtlı öğrencilerin önceki derslerde edinilen bilgi ve becerilerin kullanıldığı; teknik beceri, alana özgü deneyimleri katılacakları kazı ve yüzey araştırmaları, seminer ve makale yazımları ile deneyimleyebilmektedirler.

Kanıtlar<http://arkeoloji.fef.comu.edu.tr/ogrenciler/staj-r70.html>

Durum	<input type="checkbox"/> Uygulama Yok <input type="checkbox"/> Olgunlaşmamış Uygulama <input checked="" type="checkbox"/> Örnek Uygulama
--------------	--

6-ÖĞRETİM KADROSU

6.1-Öğretim kadrosu, her biri yeterli düzeyde olmak üzere, öğretim üyesi-öğrenci ilişkisini, öğrenci danışmanlığını, üniversiteye hizmeti, mesleki gelişimi, sanayi, mesleki kuruluşlar ve işverenlerle ilişkiyi sürdürebilmeyi sağlayacak ve programın tüm alanlarını kapsayacak biçimde sayıca yeterli olmalıdır.

Programda 17 tam zamanlı Öğretim Üyesi görev yapmaktadır. İnsan ve Toplum Bilimleri Fakültesi kadrosunda yer alan öğretim üyeleri Arkeoloji Lisansüstü eğitiminde Yüksek Lisans ve Doktora programlarının ana kadrosunu oluşturmakta olup Yüksek Lisans ve Doktora dersleri ile tez danışmanlıklarını yürütmektedirler. Öğretim üyesi sayısı YÖK ölçütlerinde program açmaya yeterli sayının üzerinde bulunmaktadır.

Tablo 11. Anabilimdalındaki Öğretim Elemanlarının Dağılımı

Akademik Ünvan	Yaş Grupları											
	<30			30-39			40-49			50-59		
	K	E		K	E		K	E		K	E	
Prof.Dr.							3				4	
Doç.Dr.											1	
Dr.Öğr. Üyesi					3			4			1	
Arş.Gör.					1							

Tablo 12. Anabilimdalıde Öğretim Elemanı Başına Düşen Öğrenci Sayısı

Programda Aktif Kayıtlı Öğrenci Sayısı / Programda Kadrosu Bulunan Öğretim Elemanı Sayısı	3/ 18
---	-------

Tablo 13. Öğretim Kadrosunun Ders Yükü Dağılımı

Sözleşmeye Esas Görev Tanımı Kapsamında Akademik Unvanlara Göre Olması Gereken Minumum Ders Yükü ve Mevcut Ders Yükü			
Akademik	Ad, Soyad	En Az	Mevcut Ders Yükü
Prof.Dr.	Nurettin ARSLAN	10	2

Prof.Dr.	Turan TAKAOĞLU	10	2
Prof.Dr.	Onur ÖZBEK	10	10
Prof.Dr.	Ekin KOZAL	10	6
Prof.Dr.	Göksel SAZCI	10	14
Prof.Dr.	Sencan ALTINOLUK	10	9
Prof.Dr.	Tuna Şare AĞTÜRK	10	0
Doç.Dr.	Derya YALÇIKLI	10	14
Dr.Öğr. Üyesi	Veysel TOLUN	10	2
Dr.Öğr. Üyesi	Tolga ÖZHAN	10	6
Dr.Öğr. Üyesi	Hüseyin YAMAN	10	16
Dr.Öğr. Üyesi	Volkan	10	8
Dr.Öğr. Üyesi	A.Onur BAMYACI	10	8
Dr.Öğr. Üyesi	Nurettin BATARAY	10	6
Dr.Öğr. Üyesi	Mehmet AYAZ	10	3
Dr.Öğr. Üyesi	Ö.Can YILDIRIM	10	6

Tablo 14. Öğretim Kadrosunun Haftalık Yük Özeti

Akademik	Ad, Soyad	Öğretim	Araştırma	Diğer
Prof.Dr.	Nurettin ARSLAN	2	10	2
Prof.Dr.	Turan TAKAOĞLU	2	10	2
Prof.Dr.	Onur ÖZBEK	16	10	2
Prof.Dr.	Ekin KOZAL	2	10	2
Prof.Dr.	Göksel SAZCI	9	10	2
Prof.Dr.	Sencan ALTINOLUK	11	10	2
Prof.Dr.	Tuna Şare AĞTÜRK	-	-	-
Doç.Dr.	Derya YALÇIKLI	5	10	2
Dr.Öğr. Üyesi	Veysel TOLUN	2	10	2
Dr.Öğr. Üyesi	Tolga ÖZHAN	7	10	2
Dr.Öğr. Üyesi	Hüseyin YAMAN	10	10	2
Dr.Öğr. Üyesi	Volkan DEMİRCİLER	7	10	2
Dr.Öğr. Üyesi	A.Onur BAMYACI	8	10	2
Dr.Öğr. Üyesi	Nurettin BATARAY	6	10	2
Dr.Öğr. Üyesi	Mehmet AYAZ	3	10	2
Dr.Öğr. Üyesi	Ö.Can YILDIRIM	6	10	2

Kanıtlar <http://arkeoloji.fef.comu.edu.tr/hakkimizda/akademik-personel-r23.html>

Durum	<input type="checkbox"/> Uygulama Yok <input type="checkbox"/> Olgunlaşmamış Uygulama <input checked="" type="checkbox"/> Örnek Uygulama
--------------	--

6.2-Öğretim kadrosu yeterli niteliklere sahip olmalı ve programın etkin bir şekilde sürdürülmesini, değerlendirilmesini ve geliştirilmesini sağlamalıdır.

Tablo 15. Öğretim Kadrosunun Yayınları

2024 YILI		
Yıllar	Toplam Yayın Sayısı (Ulusal/uluslararası kitap, bildiri, makale)	Web of Science'ta Yayınla Bilimsel Yayın Sayısı
2024	16	4

Tablo 22. Öğretim Kadrosunun Projeleri

Akademik Unvan - Ad, Soyad	Proje	Proje Kapsamında Görevi
Prof.Dr. Nurettin ARSLAN	Assos Ören Yeri Arkeolojik Kazı Projesi - TC Kültür ve Turizm Bakanlığı	Yürütücü
Prof.Dr. Turan TAKAOĞLU	Bozcaada/Tenedos Arkeolojik Kazı Projesi - TC Kültür ve Turizm Bakanlığı	Yürütücü
Prof.Dr. Göksel SAZCI	2024 Maydos Kiliseteppe Höyüğü Arkeolojik Kazı Projesi	Yürütücü
Doç.Dr. Derya YALÇIKLI	İnboğazı- Andık Mağarası Arkeolojik Kazı Projesi - TC Kültür ve Turizm Bakanlığı	Yürütücü
Dr.Öğr. Üyesi Hüseyin YAMAN	Çanakkale Merkez, Ezine ve Bayramiç İlçeleri Arkeolojik Yüzev Araştırma Projesi, T.C Kültür ve Turizm Bakanlığı,	Yürütücü
Dr.Öğr. Üyesi Volkan DEMİRCİLER	Bozburun Yarımadası'nda Erken Demir Çağı'ndan Geç Antikite'ye Yerleşim Sistemleri ve Tarımsal Organizasyonlar Arkeolojik Yüzev Araştırma Projesi,	Yürütücü
Dr.Öğr. Üyesi Nurettin BATARAY	Çanakkale Prehistorik Dönem Arkeolojik Yüzev Araştırma Projesi, T.C Kültür ve Turizm Bakanlığı,	Yürütücü

Tablo 23. Öğretim Kadrosunun Detay Analizi

Öğretim Kadrosu			Deneyim Yılı			Etkinlik düzeyi (Yüksek, Orta, Düşük, Yok)		
Akademik Ünvan	Son Mezun Olduğu Kurum ve Yılı	Halen Öğretim Görüyorsunuz a Hangi Aşamada Olduğu	Kamu, Özel Sektör, Sanayi	Kaç Yıldır Bu Kurumda	Öğretim Üyeliği Süresi	Meslek Kuruluşlarında	Kamu, Sanayi ve Özel Sektöre Verilen Bilimsel Danışmanlıkta	Araştırmada
Prof.Dr.Nurettin ARSLAN	Selçuk Üniversitesi, 1999		23	23	23	yüksek	yüksek	yüksek
Prof.Dr.Turan TAKAOĞLU	Boston University, 2000		30	23	23	yüksek	yüksek	yüksek
Prof.Dr.Onur ÖZBEK	Université Lyon2, 2002		22	19	19	yüksek	yüksek	yüksek
Prof.Dr.Ekin KOZAL	Eberhard Karls Universität Tübingen, 2003		20	20	18	yüksek	yüksek	yüksek
Prof.Dr.Göksel SAZCI	Eberhard Karls Universität Tübingen, 2006		20	20	20	yüksek	yüksek	yüksek
Prof.Dr.Sencan ALTINOLUK	İstanbul Üniversitesi,2005		23	23	23	yüksek	yüksek	yüksek
Doç.Dr.Tuna Şare AĞTÜRK	Rutgers University, 2011		19	10	10	yüksek	yüksek	yüksek

Doç.Dr.Derya YALÇIKLI	Hacettepe Üniversitesi, 1999		34	19	19	yüksek	yüksek	yüksek
Doç.Dr A.Onur BAMYACI	Çanakkale Onsekiz Mart Üniversitesi, 2017		21	21	5	orta	orta	yüksek
Dr.Öğr. Üyesi Veysel TOLUN	İstanbul Üniversitesi,2002		37	30	18	orta	orta	yüksek
Dr.Öğr. Üyesi Tolga ÖZHAN	Ankara Üniversitesi, 2010		21	13	9	orta	orta	yüksek
Dr.Öğr. Üyesi Hüseyin YAMAN	Ankara Üniversitesi, 2013		18	10	6	orta	orta	yüksek
Dr.Öğr. Üyesi Volkan DEMİRCİLER	Orta Doğu Teknik Üniversitesi,		20	9	6	orta	orta	yüksek
Dr.Öğr. yesi Nurettin BATARAY	Çanakkale Onsekiz Mart Üniversitesi, 2020		8	8	1	orta	orta	yüksek
Dr.Öğr. Üyesi Mehmet AYAZ	Çanakkale Onsekiz Mart Üniversitesi, 2021		12	12	1	orta	orta	yüksek
Dr.Öğr. Üyesi Ömer Can YILDIRIM	Çanakkale Onsekiz Mart Üniversitesi, 2021		13	13	1	orta	orta	yüksek
Arş.Gör. Caner BAKAN	Çanakkale Onsekiz Mart Üniversitesi, 2009	Doktora	16	16	-	orta	orta	yüksek
Arş.Gör. Murat AY	Çanakkale Onsekiz Mart Üniversitesi, 2017	Doktora	10	10	-	orta	orta	Yüksek

Tablo 24. Öğretim Kadrosunun Tamamlanmış ve Devam Eden Projeleri

Akademik Unvan - Ad, Soyad	Proje	Proje Kapsamında Görevi
Prof.Dr.Nurettin ARSLAN	2 Kültür ve Turizm Bakanlığı Kazı, 6 Kültür ve Turizm Bakanlığı Yüzeysel Araştırması Projesi	Yürütücü / Kazı Başkanı
Prof.Dr.Turan TAKAOĞLU	3 Kültür ve Turizm Bakanlığı Kazı Projesi, 1 Kültür ve Turizm Bakanlığı Yüzeysel Araştırması Projesi, 1 ABD Dışişleri Bakanlığı Kültürel Miras bursu, 2 INSTAP bursu tamamlandı	Yürütücü / Kazı Başkanı
Prof.Dr.Onur ÖZBEK	6 Kültür ve Turizm Bakanlığı Kazı Projesi, 5 Kültür ve Turizm Bakanlığı Yüzeysel Araştırması Projesi,	Yürütücü/Araştırmacı

Prof. Dr. Ekin KOZAL	4 Kültür ve Turizm Bakanlığı Kazı Projesi, 4 Kültür ve Turizm Bakanlığı Yüzeysel Araştırması Projesi,	Yürütücü / Kazı Başkanı Yrd.
Prof.Dr.Göksel SAZCI	3 adet BAP tamamlandı, 1 Kültür ve Turizm Bakanlığı Kazı Projesi	Yürütücü / Kazı Başkanı
Prof.Dr.Sencan ALTINOLUK	1 BAP tamamlandı, 1 BAP devam ediyor	Yürütücü / Araştırmacı
Prof.Dr..Tuna Şare AĞTÜRK	1 TÜBİTAK projesi tamamlandı, 1 AB projesi devam ediyor, 1 Getty Projesi tamamlandı	Yürütücü / Kazı Başkanı
Doç.Dr.Derya YALÇIKLI	2 Kültür ve Turizm Bakanlığı Kazı projesi tamamlandı (yürütücü), 9 Kültür ve Turizm Bakanlığı Kazı projesi (yürütücü, araştırmacı)	Yürütücü / Kazı Başkanı./ Araştırmacı / Bilimsel Başkan
Doç.Dr. A.Onur BAMYACI	ERC- Europe, TÜBİTAK 1001, BAP, 3 Kültür ve Turizm Bakanlığı Kazı Projesi Kültür ve Turizm Bakanlığı 3 Yüzeysel Araştırması Projesi	Araştırmacı / Kazı Başkanı Yrd.
Dr.Öğr. Üyesi Veysel TOLUN	1 - BAP tamamlandı (Yönetici)	Yürütücü / Araştırmacı
Dr.Öğr. Üyesi Tolga ÖZHAN	3 Kültür ve Turizm Bakanlığı Kazı projesi 2 Kültür ve Turizm Bakanlığı Yüzeysel Araştırması Projesi	Araştırmacı/ Kazı Başkanı Yrd./
Dr.Öğr. Üyesi Hüseyin YAMAN	1 - BAP tamamlandı (Yönetici) / 1 - TÜBİTAK tamamlandı (Bursiyer) / 1 - BAP tamamlandı (Araştırmacı) / 2 Kültür ve Turizm Bakanlığı Kazı, 2	Yürütücü / Kazı Başkanı Yrd./ Yüzeysel Araşt. Başkanı /
Dr.Öğr. Üyesi Volkan DEMİRCİLER	2 Kültür ve Turizm Bakanlığı Kazı, 1 Kültür ve Turizm Bakanlığı Yüzeysel Araştırması Projesi	Yürütücü /Yüzeysel Arş. Başkanı/ Araştırmacı
Arş.Gör.Dr. Nurettin BATARAY	2 Kültür ve Turizm Bakanlığı Kazı Projesi 2 Kültür ve Turizm Bakanlığı Yüzeysel Araştırması Projesi	Araştırmacı/ Yüzeysel Arş. Başkanı
Arş.Gör. Dr. Mehmet AYAZ	2 Kültür ve Turizm Bakanlığı Kazı Projesi 2 Kültür ve Turizm Bakanlığı Yüzeysel Araştırması Projesi	Araştırmacı
Arş.Gör. Dr. Ö.Can YILDIRIM	2 Kültür ve Turizm Bakanlığı Kazı Projesi 2 Kültür ve Turizm Bakanlığı Yüzeysel Araştırması Projesi	Araştırmacı / Kazı Başkanı Yrd.
Arş.Gör. Murat AY	3 Kültür ve Turizm Bakanlığı Kazı Projesi 5 Kültür ve Turizm Bakanlığı Yüzeysel Araştırması Projesi	Araştırmacı
Arş.Gör. Caner BAKAN	2 Kültür ve Turizm Bakanlığı Kazı Projesi 3 Kültür ve Turizm Bakanlığı Yüzeysel Araştırması Projesi	Araştırmacı / Kazı Başkanı Yrd.

Tablo 19. Öğretim Elemanlarının Aldığı Burs ve Ödüller

Akademik Unvan Ad, Soyad	Burs, Ödül, Destek Adı / Tarihi / Veren Kurum
Prof.Dr.Nurettin ARSLAN	Alexander von Humboldt
Prof.Dr.Turan TAKAOĞLU	INSTAP (2004-2012), (2018-2019)
Prof.Dr.Onur ÖZBEK	
Prof.Dr.Rüstem ASLAN	
Prof.Dr. Ekin KOZAL	Alexander von Humboldt
Prof.Dr.Göksel SAZCI	Instap 2011-2020 devam ediyor, Richard C. MacDonald Iliad Endowment for Archaeological Research for 2017-18
Prof..Dr.Sencan ALTINOLUK	Macquarie University, Australian Centre for Ancient Numismatic Studies, Senior Fellowship (2010); University, Dumbarton Oaks Institute, Washington DC (2011); Alman Akademik Değişim Servisi (DAAD), Münih Ludwig-Maximilians Üniversitesi (2012).
Doç.Dr.Tuna Şare AĞTÜRK	Harvard Üniv. Radcliffe Gelişmiş Bilimler Enstitüsü Ödülü 2018-2019, Avrupa Konseyi Marie Curie Bireysel Proje Ödülü (Oxford Üniversitesi'nde) 2019- 2021, TÜBİTAK doktora sonrası araştırma bursu 2013-2014) New York Üniversitesi'nde, Fritz Thyssen Foundation Bursu (Konferans Organizasyon ve Yayın için)

Doç.Dr.Derya YALÇIKLI	
Dr.Öğr. Üyesi Veysel TOLUN	
Dr.Öğr. Üyesi Tolga ÖZHAN	TÜBİTAK 2219 Yurtdışı Doktora Sonrası Araştırma Bursu
Dr.Öğr. Üyesi Hüseyin YAMAN	Burs, Fuzzy Borders (B-I-2) (TOPOI 1), 2010, TOPOI / Burs, Ilse B. Hanfmann, George M. A. Hanfmann ve Machteld J. Mellink Bursları 2017 Yılı, 2018, ARIT / Burs, Yabancı Dil Bursu, Amorium Kazı Projesi, 2005
Dr.Öğr. Üyesi Volkan DEMİRCİLER	
Dr.Öğr. Üyesi A.Onur BAMYACI	
Arş.Gör.Dr. Nurettin BATARAY	
Arş.Gör. Caner BAKAN	
Arş.Gör. Mehmet AYAZ	Alexander von Humboldt
Arş.Gör. Ö.Can YILDIRIM	
Arş.Gör. Murat AY	

Tablo 20. Öğretim Elemanlarının Marka, Tasarım, Patent Sayıları

Marka	0
Tasarım	0
Patent	0
Toplam	0

Kanıtlar <http://arkeoloji.fef.comu.edu.tr/hakkimizda/akademik-personel-r23.html>

Durum	<input type="checkbox"/> Uygulama Yok <input type="checkbox"/> Olgunlaşmamış Uygulama <input checked="" type="checkbox"/> Örnek Uygulama
--------------	--

6.3-Öğretim üyesi atama ve yükseltme kriterleri yukarıda sıralananları sağlamaya ve geliştirmeye yönelik olarak belirlenmiş ve uygulanıyor olmalıdır.

Öğretim üyesi atama ve yükseltme kriterleri akademik kalite ve gelişmeye katkı sağlayacak ve geliştirmeye yönelik olarak belirlenmiştir. Arkeoloji programı öğretim üyelerinin atama koşulları 1. Grup Temel Alanda yer almakta olup kriterler Üniversite Senatosunda belirlenmek olup Personel Daire Başkanlığı web sitesinde yayınlanmaktadır.

Kanıtlar <https://personel.comu.edu.tr/mevzuatlar/akademik-kadro-atama-kriterleri-r7.html>

Durum	<input type="checkbox"/> Uygulama Yok <input type="checkbox"/> Olgunlaşmamış Uygulama <input checked="" type="checkbox"/> Örnek Uygulama
--------------	--

7-ALTYAPI

7.1-Sınıflar, laboratuvarlar ve diğer teçhizat, eğitim amaçlarına ve program çıktıklarına ulaşmak için yeterli ve öğrenmeye yönelik bir atmosfer hazırlamaya yardımcı olmalıdır.

Lisansüstü Eğitim Enstitüsü dersleri öğretim üyeleri ofislerinde ve Arkeoloji Seminer salonunda yapılmaktadır. Uzaktan Eğitim kapsamında derslerin online olarak UBYS, Microsoft Teams gibi platformlar üzerinden senkron ve asenkron olarak işlenmesi, ödev ve sınavları uygulanmasına, haftalık derslerin sunum ve videolarına erişim imkanı bulunmaktadır. İTBF Fakültesi A bloğunun ikinci katındaki 210 ve üçüncü katındaki 312 nolu laboratuvar Arkeoloji Bölümü'nün kullanımındadır. Laboratuvarlarda ders işlenmemekle birlikte, burada isteyen öğrencilere dijital ve teknik çizim dersleri verilebilmektedir. 209 numaralı laboratuvarda metal raf sistemi, lavaboya sahip 3 adet büyük

çalışma tezgah ve masası, çizim vb. teknik işlemlerde kullanılan malzemeler, 312 numaralı laboratuvarında 11 adet çalışma masası, 6 adet ikili duvar rafı, 7 adet dolap ve 1 adet portatif tahta bulunmaktadır. Ders saatleri dışında öğrenciler 209 ve 312 nolu bölüm laboratuvarlarında seramik çizimi uygulamaları yapabilmektedir. Eğitim öğretim dönemi dışında öğrenciler, programdaki akademisyenler tarafından yürütülen Assos, Tenedos/Bozcaada, Maydos - Kilisetepe Höyük, Andık Mağarası kazılarına katılıp burada teorik bilgilerini pratiğe dökme şansı bulmaktadırlar. Bölüme ait seminer sunumları, tez izleme ve sınavları, toplantılar için bilgisayar destekli, projeksiyon cihazı bulunan, ofis mobilyalı bir çok amaçlı salon bulunmaktadır.

Kanıtlar<https://itbf.comu.edu.tr/fiziki-imkanlar-r67.html>

Durum	<input type="checkbox"/> Uygulama Yok <input type="checkbox"/> Olgunlaşmamış Uygulama <input checked="" type="checkbox"/> Örnek Uygulama
--------------	--

7.2-Öğrencilerin ders dışı etkinlikler yapmalarına olanak veren, sosyal ve kültürel gereksinimlerini karşılayan, mesleki faaliyetlere ortam yaratarak, mesleki gelişimlerini destekleyen ve öğrenci-öğretim üyesi ilişkilerini canlandıran uygun altyapı mevcut olmalıdır.

Öğretim üyeleri, çalışmalarında İnsan ve Toplum Bilimleri fakültesi tarafından tahsis edilen ofisleri, derslikleri, masaüstü bilgisayarları kullanabilmektedirler. Program bünyesinde öğrencilerin kullanımına tahsis edilen bilgisayar bulunmamaktadır. Öğretim elemanları ise gerek projelerden, gerek fakültenin sağladığı gerekse şahsi bilgisayarlarıyla çalışmalarını sürdürmektedirler. Öğretim elemanları, bilimsel araştırmalarını yaparken Jstor ve Brillonline gibi birçok online veri tabanına erişebilmektedirler. Öğrenciler de bu gibi veri tabanlarına kendilerine tahsis edilen Eduroam veya COMU şifreleriyle ulaşabilmektedirler. Terzioğlu Kampüsü içinde merkez kütüphanesinde ve COMU Korfmann Kütüphanesinde çalışma imkanlarına sahiptirler. Merkez kütüphanesi 8000 m2 kapalı alanda 1000 kişilik oturma alanı 17 km raf uzunluğuna sahip zengin basılı ve elektronik koleksiyonlar içermektedir.

Kanıtlar<https://www.comu.edu.tr/kampuste-yasam>

Durum	<input type="checkbox"/> Uygulama Yok <input type="checkbox"/> Olgunlaşmamış Uygulama <input checked="" type="checkbox"/> Örnek Uygulama
--------------	--

7.3-Programlar öğrencilerine modern mühendislik araçlarını kullanmayı öğrenebilecekleri olanakları sağlamalıdır. Bilgisayar ve enformatik altyapıları, programın eğitim amaçlarını destekleyecek doğrultuda, öğrenci ve öğretim üyelerinin bilimsel ve eğitsel çalışmaları için yeterli düzeyde olmalıdır.

Öğrenciler kişisel bilgisayarları ile EDUROM altyapısı sayesinde kampüs içerisinde ücretsiz kablosuz internet erişimine sahip olurlar. Enformatik altyapı ise fiziksel ve dijital olarak Ana Kütüphane ile çok amaçlı olarak sağlanmaktadır.

Kanıtlar<https://eduroam.comu.edu.tr/>

Durum	<input type="checkbox"/> Uygulama Yok <input type="checkbox"/> Olgunlaşmamış Uygulama <input checked="" type="checkbox"/> Örnek Uygulama
--------------	--

7.4-Öğrencilere sunulan kütüphane olanakları eğitim amaçlarına ve program çıktıklarına ulaşmak için yeterli düzeyde olmalıdır.

Öğrencilere sunulan kütüphane olanakları eğitim amaçlarına ve program çıktıklarına ulaşmak için yeterli düzeydedir. Özellikle program için Çanakkale-Tübingen Troia Vakfı M. Osman Kütüphanesi ile Üniversitemiz kütüphanesi arasında yapılan işbirliği anlaşmasıyla 10.000 cildin üzerindeki özel koleksiyon üniversitemiz kullanıcılarının hizmetine sunulmuştur. Bu kütüphane özellikle Arkeoloji disiplini ile ilgili yayınları barındırması bakımından ihtisas kütüphanesi görevi görmektedir. Diğer yandan Çanakkale Onsekiz Mart Üniversitesi Kütüphane ve Dokümantasyon Daire Başkanlığına bağlı olan Terzioğlu Yerleşkesindeki 5.000 m² kapalı alana sahip mevcut binasına taşınmıştır. 2014 yılında kullanıma açılan ek binası ile birlikte şu an 8000 m² kapalı alanda 1000 kişilik oturma alanı 17 km raf uzunluğuna sahip zengin basılı ve elektronik koleksiyonu ile kullanıcılarına 7/24 hizmet vermeye devam etmektedir. Kütüphanede bulunan yayınlara ait künye bilgilerine, kütüphane web sitesinde yer alan online katalog tarama sorgulamasından erişilebilir.

Kanıtlar<https://lib.comu.edu.tr/>

Durum	<input type="checkbox"/> Uygulama Yok <input type="checkbox"/> Olgunlaşmamış Uygulama <input checked="" type="checkbox"/> Örnek Uygulama
--------------	--

7.5-Öğretim ortamında ve öğrenci laboratuvarlarında gerekli güvenlik önlemleri alınmış olmalıdır. Engelliler için altyapı düzenlemesi yapılmış olmalıdır.

Öğretim ortamında ve öğrenci laboratuvarlarında İş Sağlığı ve Güvenliği kapsamında gerekli güvenlik önlemleri alınmıştır. İstekli öğrencilere İş Sağlığı ve Güvenliği Sertifikası için eğitimler düzenlenmektedir. Üniversitenin ilgili akademik birimlerinin iş birliği ile yurt içinde ve yurt dışında iş sağlığı ve güvenliği ile ilgili her alanda eğitim, bilimsel araştırma ve uygulama çalışmaları yapmak, başta danışmanlık hizmeti olmak üzere proje yürütücülüğü hizmeti vermek amacıyla kurulan İş Sağlığı ve Güvenliği Eğitim, Uygulama ve Araştırma Merkezi 2020 yılında kurulmuştur. Engelliler için altyapı düzenlemesi yapılmış ve sürekli geliştirilmeye devam edilmektedir. Bu bağlamda Engelliler için ihtiyaç duyulan altyapı önlemleri fakülte yönetimi tarafından alınmaktadır. Bu kapsamda, engellilere yönelik olarak zeminlerde yürüme kılavuzları ve merdivenlerde engelliler için rampalar ve asansör imkanı bulunmaktadır. Diğer yandan Üniversite bünyesinde **Engelsiz ÇOMÜ Öğrenci Birimi** kurulmuş olup, Çanakkale Onsekiz Mart Üniversitesi'nde öğrenim gören engelli öğrencilerin öğrenim hayatlarını kolaylaştırabilmek için gerekli fiziki ve akademik ortamı hazırlamak ve eğitim-öğretim süreçlerine tam katılımlarını sağlamak amacıyla gerekli çalışmaları yapmaktadır.

Kanıtlar<https://ekb.comu.edu.tr/>

Durum	<input type="checkbox"/> Uygulama Yok <input type="checkbox"/> Olgunlaşmamış Uygulama <input checked="" type="checkbox"/> Örnek Uygulama
--------------	--

8-KURUM DESTEĞİ VE PARASAL KAYNAKLAR

8.1-Üniversitenin idari desteği, yapıcı liderliği, parasal kaynaklar ve dağıtımında izlenen strateji, programın kalitesini ve bunun sürdürülebilmesini sağlayacak düzeyde olmalıdır.

Devlet üniversitesi olan Çanakkale Onsekiz Mart Üniversitesi Arkeoloji programının personel ve teçhizat giderleri merkezi yönetim bütçesinden karşılanmaktadır. Diğer yandan Öğretim üyelerinin Bilimsel Araştırmaları ve Tez Öğrencilerinin projeleri için BAP Proje Koordinasyon Birimi tarafından maddi destek sağlanmaktadır. Öğretim üyeleri proje desteklerini yurtiçi ve yurtdışı kaynaklardan fonlayabilmekte olup başlıca proje destekleri TÜBİTAK, DPT, GMKA sağlanabilmektedir. Program öğretim üyelerinin kazı ve araştırma projeleri başta Kültür ve Turizm Bakanlığı, Türk Tarih Kurumu, Avrupa Birliği Marie Curie IF, Kamu Sanayi işbirliği çerçevesinde Sponsorluk destekleri gibi fonlarla yürütülmektedir. Program öğretim üyelerince yürütülen kazı çalışmaları Kültür ve Turizm Bakanlığı ve Üniversite Rektörlüğünün kurumsal destekleri ile yürütülmektedir.

Kanıtlar<https://strateji.comu.edu.tr/raporlar/mali-tablolar-r28.html>

Durum	<input type="checkbox"/> Uygulama Yok <input type="checkbox"/> Olgunlaşmamış Uygulama <input checked="" type="checkbox"/> Örnek Uygulama
--------------	--

8.2-Kaynaklar, nitelikli bir öğretim kadrosunu çekecek, tutacak ve mesleki gelişimini sürdürmesini sağlayacak yeterlilikte olmalıdır.

Devlet üniversitesi olan Çanakkale Onsekiz Mart Üniversitesi Arkeoloji Doktora programının personel ve teçhizat giderleri merkezi yönetim bütçesinden karşılandığı için nitelikli bir öğretim kadrosunu çekme ve tutma açısından bütçe yeterliliği Bilimsel Araştırma Projeleri gibi fonlarla kısmen sağlanmaktadır. Öğretim kadrosunun akademik gelişimini sürdürmesi için sağlanan fonlar Tübitak Bursları, Türk Tarih Kurumu proje destek, yayın ve araştırma bursları, ARIT, DAAD Alman Arkeoloji Enstitüsü gibi uluslararası enstitüler ve üniversitelerden sağlanan çeşitli burslar ve yayın destekleri olarak sıralanmaktadır.

Kanıtlar<https://arastirma.comu.edu.tr/>

Durum	<input type="checkbox"/> Uygulama Yok <input type="checkbox"/> Olgunlaşmamış Uygulama <input checked="" type="checkbox"/> Örnek Uygulama
--------------	--

8.3-Program için gereken altyapıyı temin etmeye, bakımını yapmaya ve işletmeye yetecek parasal kaynak sağlanmalıdır.

Program için gereken altyapıyı temin etme, bakımını yapma ve işletme üniversitemiz İdari ve Mali İşler Daire Başkanlığı, Bilgi İşlem Daire Başkanlığı, Yapı İşleri ve Teknik Daire Başkanlığı bütçe ve personeli tarafından sağlanmaktadır. yetecek parasal kaynak sağlanmalıdır. Program uhdesinde bulunan laboratuvarların teknik bakım işleri üniversite kaynaklarından, teçhizat, makine ve donanım ihtiyaçları ise üniversite bünyesinde BAP projeleri, Tübitak Projeleri ile sağlanmaktadır.

Kanıtlar<https://strateji.comu.edu.tr/raporlar/mali-tablolar-r28.html>

Durum	<input type="checkbox"/> Uygulama Yok <input type="checkbox"/> Olgunlaşmamış Uygulama <input checked="" type="checkbox"/> Örnek Uygulama
--------------	--

8.4-Program gereksinimlerini karşılayacak destek personeli ve kurumsal hizmetler sağlanmalıdır. Teknik ve idari kadrolar, program çıktılarını sağlamaya destek verecek sayı ve nitelikte olmalıdır.

Program sekreteryası ve yazışmaları Bölüm Sekreteri ile karşılanmak olup, teknik altyapı problemleri ile ilgili destek üniversitemiz teknik personeli tarafından karşılanmaktadır. İdari personel ve teknik personel sayısı optimal düzeyde olup gereken sürede taleplere cevap verilmektedir. Bilgisayar donanım talepleri, yerel ağ internet bakım onarım talepleri gibi istekler UBYS sistemi üzerinden servis talepleri olarak online olarak iletilebilmekte ve süreçler takip edilebilmektedir.

Kanıtlar<https://destek.comu.edu.tr/>

Durum

- Uygulama Yok
 Olgunlaşmamış Uygulama
 Örnek Uygulama

9-ORGANİZASYON VE KARAR ALMA SÜREÇLERİ

9.1-Yükseköğretim kurumunun organizasyonu ile rektörlük, fakülte, bölüm ve varsa diğer alt birimlerin kendi içlerindeki ve aralarındaki tüm karar alma süreçleri, program çıktılarının gerçekleştirilmesini ve eğitim amaçlarına ulaşılmasını destekleyecek şekilde düzenlenmelidir.

Yükseköğretim kurumunun organizasyonu ile Rektörlük, Enstitü ve Anabilimdalı içlerindeki ve aralarındaki tüm karar alma süreçleri, program çıktılarının gerçekleştirilmesini ve eğitim amaçlarına ulaşılmasını destekleyecek şekilde hızlı ve öğrenci odaklı olarak gerçekleştirilmektedir.

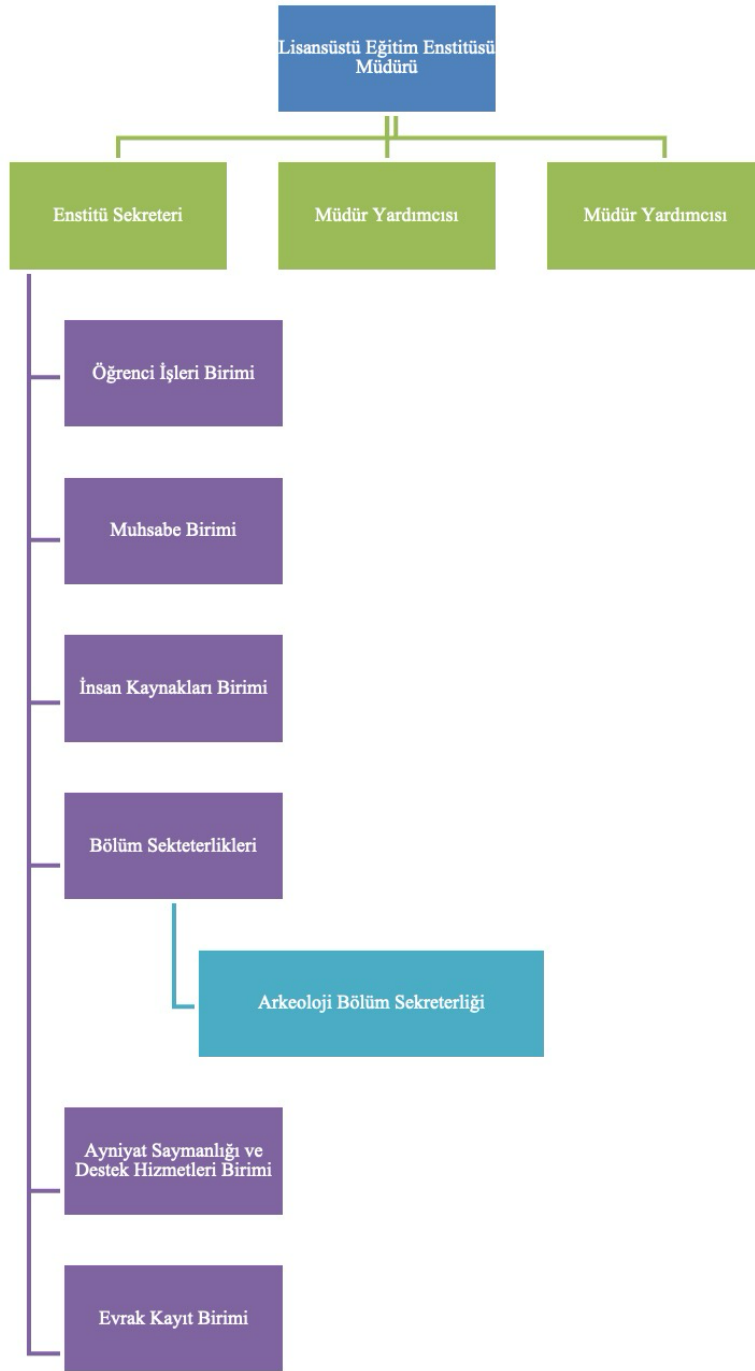
- Üniversitemiz yönetim ve organizasyonunda 2547 sayılı Yüksek Öğretim Kanunu hükümlerini uygulamaktadır.
- Üniversitenin yönetim organları Rektör, Üniversite Senatosu ve Üniversite Yönetim Kuruludur. Programın bağlı olduğu üst birim Lisansüstü Eğitim Enstitüsü Müdürlüğüdür.
- Programın bağlı olduğu alt birim ise Arkeoloji Anabilimdalı olup, idari yönetim yapısı Anabilimdalı Başkanından oluşmaktadır.
- Anabilimdalı ile ilgili idari karar alma mekanizması Anabilimdalı Kurulu olup tüm öğretim üyelerinden oluşmaktadır.
- Tüm idari yazışmalar UBYS Sistemi üzerinden Elektronik Belge olarak e-imzalı olarak yapılmaktadır.
- Anabilimdalı Kurulu Anabilimdalı başkanının tarafından belirlenen gündemdeki konuları görüşmek üzere eğitim- öğretim yılı süresince ayda en az bir defa toplanır. Anabilimdalı Kurulu tüm Anabilimdalı öğretim üyelerinden teşekkül olur.
- Anabilimdalı Kurulunun aldığı kararların kapsamı şu şekildedir; Eğitim Öğretim Plan ve Müfredatları, ders planları, sınav programları, akademik görevlendirme ve izinler, kadro talep ve değerlendirmeleri, öğrenci kontenjanlarının belirlenmesi, eğitim ve öğretim faaliyetleri ile ilgili yatay geçiş, ek kontenjan, mezuniyet kararlarının alınması. Bu kararlar müştereken imza altına alınarak üst yazı ile Enstitü makamına sunulur.

Tablo 21. Anabilimdalı Başkanı Görev ve Sorumlulukları

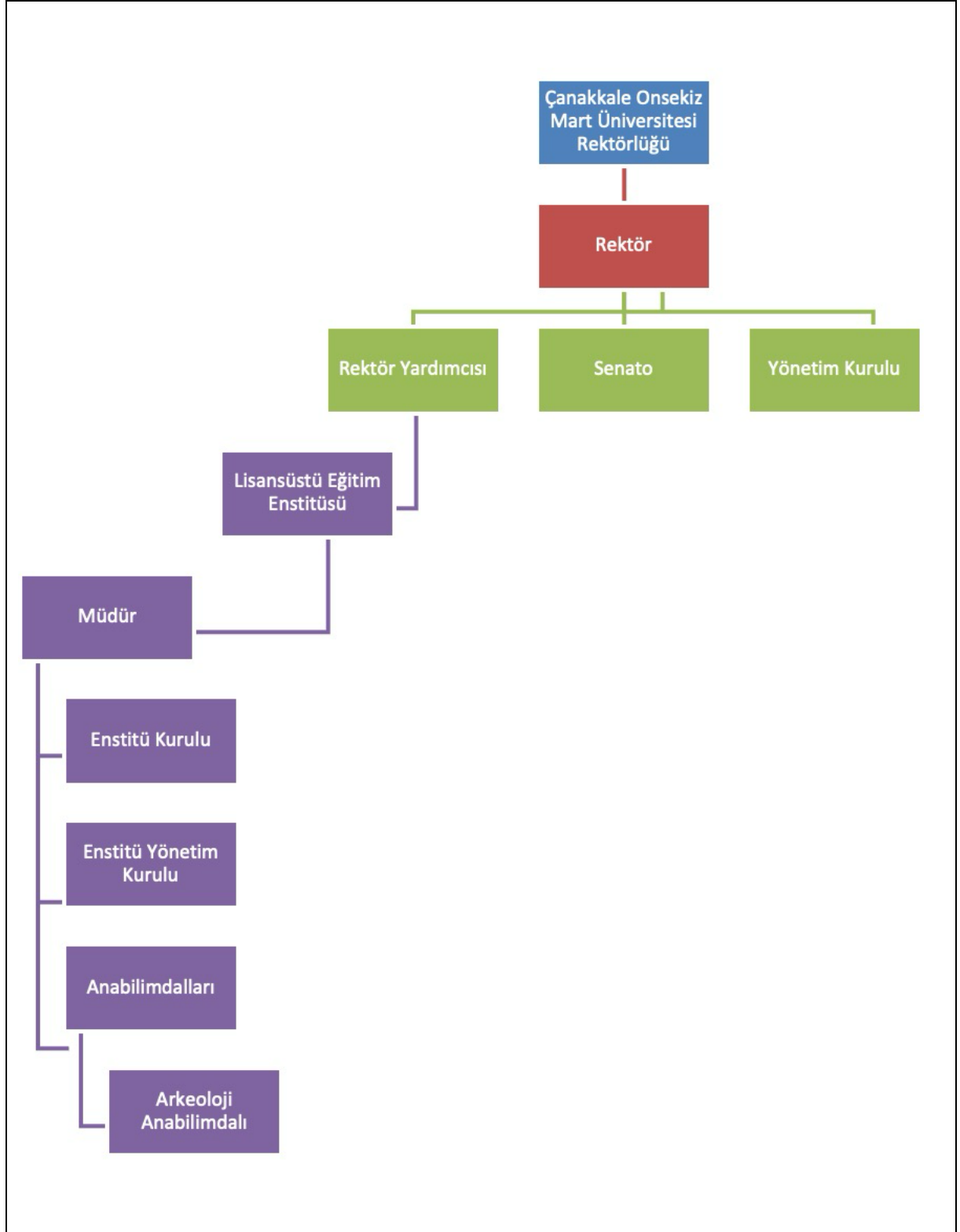
Yükseköğretim Kanunu'nun 4. ve 5. maddelerinde belirtilen amaç ve ilkelere uygun hareket etmek.

Anabilimdalı alanına uygun anabilim dallarının kurulmasını sağlamak.
Anabilimdalı eğitim-öğretim ve araştırma faaliyetlerinin düzenli yürütülmesini sağlamak.
Kaynakların etkili, verimli ve ekonomik olarak kullanılmasını sağlamak.
Enstitü Kurulu toplantılarında bölümü temsil etmek.
Anabilimdalı ilgili gelişmeleri takip etmek, yaşanan sorunları çözmek için gerekli toplantıları yapmak.
Anabilimdalı kadro ve öğretim elemanı ihtiyacını planlayarak dekanlığa sunmak.
Akademik personelin performansını izleyerek dekanlığa bilgi vermek.
Anabilimdalı görevli elemanları izlemek ve görevlerini tam olarak yapmalarını sağlamak.
Anabilimdalı faaliyet, stratejik plan ve performans kriterlerini hazırlamak.
Lisansüstü tezlerini izlemek.
Lisansüstü sınavlarına başvuran adayların sınavlarının yapılmasını sağlamak ve danışmanlıklarını uygun şekilde dağıtmak.
Raporlu ve izinli öğrencilerin durumlarını değerlendirmek.
Özürü ve yabancı uyruklu öğrencilerin sorunları ile ilgilenmek.
Ders programlarının ve sınav programlarının yapılmasını ve öğretim elemanları ile öğrencilere duyurulmasını sağlamak.
Ders programının ve ders görevlendirmelerinin adil, objektif ve öğretim elemanlarının bilim alanlarına uygun olarak yapılmasını sağlamak.
Bilgi paketinin hazırlanması ve güncellenmesinde bölüm başkanına yardımcı olmak.
Anabilimdalı WEB sayfası içeriğinin hazırlanması ve güncellenmesini sağlamak.
Ek ders ödemeleri ile ilgili belgeleri zamanında dekanlığa ulaştırmak.
Bilimsel toplantılar düzenlemek, öğretim elemanlarının ulusal ve uluslararası faaliyetlere katılmalarını teşvik etmek.
Öğretim elemanlarının görev sürelerinin izlenmesi ve uzatılması ile ilgili işlemleri yürütülmesini sağlamak.
Erasmus, Farabi ve Mevlana değişim programları ile ilgili faaliyetleri yürütmek.
Enstitünün etik kurallarına uymak, iç kontrol çalışmalarına katılmak, hassas ve riskli görevlerin dikkate alınmasını sağlamak.
Enstitü Müdür ve Enstitü Müdür Yardımcısının vereceği diğer görevleri yerine getirmek.

Tablo 22. İdari Faaliyetlere Ait Organizasyon Şeması



Tablo 23. Akademik Faaliyetlere Ait Organizasyon Şeması



Kanıtlar <https://lee.comu.edu.tr/kalite-guvencesi/ic-kontrol-r70.html>

Durum

- Uygulama Yok
 Olgunlaşmamış Uygulama
 Örnek Uygulama

10-PROGRAMA ÖZGÜ ÖLÇÜTLER

10.1-Programa Özgü Ölçütler sağlanmalıdır.

Program mezunları makale, bildiri ile yayın ve sunum deneyimi, araştırma projesi yazma deneyimi, arkeolojik kazı ve yüzey araştırma projelerine katılarak malzeme, kazı teknikleri ve arazi deneyimi, isteğe bağlı staj uygulaması ile alanı ile ilgili Müze, Koruma Kurulu vb. resmi ve özel kurumlarda 30 gün staj deneyimi ile yetkinlik ve programa özgü ölçütleri kazanmaktadır.

Kanıtlar<https://ubys.comu.edu.tr/AIS/OutcomeBasedLearning/Home/Index?id=6635>

Durum	<input type="checkbox"/> Uygulama Yok <input type="checkbox"/> Olgunlaşmamış Uygulama <input checked="" type="checkbox"/> Örnek Uygulama
--------------	--

SONUÇ

Program, Üniversite Kalite Güvence Politikası ve Kurumsal süreçlerinde gerekli görülen tüm yeterlilikleri yerine getirmekte ve sürekli iyileştirmeler ve güncellemeler ile kurumsal sürecin devamlılığının sağlanması için gerekli adımları atmaktadır.

Fiziki altyapı yetersizliği ve bütçe kısıtları nedeniyle programın Akredite olması için gereken tüm gereklilikleri yerine getirememektedir.

Programın tüm paydaşlarının yerine getirmesi gereken adımlar şu şekildedir;

Program öğretim üyelerinin Bologna Ders Girişlerini tamamlaması ve güncellemesi.

Program öğretim üyelerinin Özgeçmiş YÖKSİS/AVESİS yayın ve faaliyet girişlerinin güncel tutulması.

Program Aktif öğrencilerinin memnuniyet anketlerine katılımının düşük seviyede olması.

Program Mezun öğrencilerinin Mezun İletişim Sistemine kayıt ve katılımının düşük seviyede olması.

Bu eksikliklerin tüm paydaşlara iletilerek gerekli adımların atılmasının sağlanması tavsiye edilmektedir.

Kanıtlar<https://lee.comu.edu.tr/oz-degerlendirme-raporlari-2022-r96.html>

Durum	<input type="checkbox"/> Uygulama Yok <input type="checkbox"/> Olgunlaşmamış Uygulama <input checked="" type="checkbox"/> Örnek Uygulama
--------------	--