



ÇANAKKALE ONSEKİZ MART ÜNİVERSİTESİ

LİSANSÜSTÜ EĞİTİM ENSTİTÜSÜ

**İŞLETME (SBF) ANABİLİM DALI
YÖNETİM VE ORGANİZASYON DOKTORA
PROGRAMI**

2024 YILI ÖZ DEĞERLENDİRME RAPORU

Prof. Dr. Pelin KANTEN (Başkan)

Doç. Dr. Ali Şahin ÖRNEK (Üye)

Dr. Öğr. Üyesi Mustafa KAPLAN (Üye)

Arş. Gör. Hüseyin ORAK (Üye)

Arş. Gör. Mert İNAL (Üye)

Arş. Gör. Murat ÖZKAYA (Üye)

01/01/2025-23/01/2025

İÇİNDEKİLER

PROGRAMA AİT BİLGİLER	2
1.ÖĞRENCİLER.....	2
2-PROGRAM EĞİTİM AMAÇLARI	9
3-PROGRAM ÇIKTILARI.....	12
4-SÜREKLİ İYİLEŞTİRME.....	13
5-EĞİTİM PLANI.....	15
6-ÖĞRETİM KADROSU	20
7-ALTYAPI	23
8-KURUM DESTEĞİ VE PARASAL KAYNAKLAR	26
9-ORGANİZASYON VE KARAR ALMA SÜREÇLERİ.....	28
SONUÇ	31

PROGRAMA AİT BİLGİLER

Yönetim ve Organizasyon Doktora Programı Çanakkale Onsekiz Mart Üniversitesi Lisansüstü Eğitim Enstitüsü bünyesinde faaliyet gösteren bir programdır. Program ilk öğrencilerini 2019-2020 Eğitim-Öğretim Yılında almıştır ve programdan şu ana kadar 3 öğrenci mezun olmuştur. Programa şu ana kadar kayıt yaptıran toplam 11 aktif öğrenci vardır. Program örgün öğretimdir ve eğitim dili Türkçe'dir.

Yönetim ve Organizasyon Doktora Programı, Siyasal Bilgiler Fakültesi İşletme Bölümü, İşletme (SBF) Anabilim Dalı bünyesindeki bir programdır.

Prof. Dr. Pelin KANTEN

Anabilim Dalı Başkanı

E-mail: pkanten@comu.edu.tr

Tel: 0 286 218 00 18- (12083)

Çanakkale Onsekiz Mart Üniversitesi, Siyasal Bilgiler Fakültesi, İşletme Bölümü

Kanıtlar

<https://lee.comu.edu.tr/kurumsal/anabilim-anasanat-dallari-r3.html>

<http://isletme.sbf.comu.edu.tr/programlar-ve-amaclari/yonetim-ve-organizasyon-doktora-programi-amaci-r19.html>

Durum

- Uygulama Yok
 Olgunlaşmamış Uygulama
 Örnek Uygulama

1.ÖĞRENCİLER

1.1-Programa kabul edilen öğrenciler, programın kazandırmayı hedeflediği çıktıları (bilgi, beceri ve davranışları) öngörülen sürede edinebilecek altyapıya sahip olmalıdır. Öğrencilerin kabulünde göz önüne alınan göstergeler izlenmeli ve bunların yıllara göre gelişimi değerlendirilmelidir.

Çanakkale Onsekiz Mart Üniversitesi Lisansüstü Eğitim ve Öğretim Yönetmeliği Madde 12 - (1) Lisansa dayalı doktora veya sanatta yeterlik programlarına başvuracak adayların lisans öğrenimini, yüksek lisansa dayalı doktora/sanatta yeterlik programlarına başvuracak adayların tezli yüksek lisans öğrenimini, yüksek lisansa dayalı sanatta yeterlik programlarına başvuracak adayların yüksek lisans öğrenimini tamamlamış olması gerekir. Ancak, 6/2/2013 tarihinden önce tezsiz yüksek lisans programlarına kayıt yaptırmış olanlar, söz konusu tezsiz yüksek lisans programı diploması ile doktora/sanatta yeterlik programlarına başvurabilirler. Hazırlık sınıfları hariç en az 10 yarıyıl süreli tıp, diş hekimliği ve veteriner fakülteleri diplomasına, eczacılık ve fen fakültesi lisans veya yüksek lisans derecesine veya Sağlık Bakanlığı tarafından düzenlenen esaslara göre bir laboratuvar dalında kazanılan uzmanlık yetkisine sahip olanlar ilgili alanlardaki doktora/sanatta yeterlik programlarına müracaat edebilirler.

Madde 12 - (3) Doktora/sanatta yeterlik programlarına başvurabilmek için adayların, yüksek lisans diplomasına veya Yükseköğretim Kurulu tarafından denkliği kabul edilen ya da tanınan yüksek lisans derecesine; (Değişik ibare:RG-14/8/2021-31568) 4,00 üzerinden en az 2,75 (70/100) yüksek lisans mezuniyet not ortalamasına, Yükseköğretim Kurulunun belirlediği standart puandan (en az 55 ALES veya en az 50 Temel Tıp Puanı) az olmamak koşuluyla başvurduğu programın puan türünden Senato tarafından belirlenecek standart puana sahip olmaları gerekir. Mezuniyet ortalamaları 100'lük sisteme göre hesaplanır. Öğrencinin transkriptinde yüzlük not ortalaması olmaması halinde ortalamaların 100'lük

sisteme dönüştürülmesinde Yükseköğretim Kurulu tarafından belirlenen not dönüşüm cetveli esas alınır.

Kanıtlar

<https://www.mevzuat.gov.tr/mevzuat?MevzuatNo=36045&MevzuatTur=8&MevzuatTertip=5>

Durum

- Uygulama Yok
 Olgunlaşmamış Uygulama
 Örnek Uygulama

1.2-Yatay ve dikey geçişle öğrenci kabulü, çift ana dal, yan dal ve öğrenci değişimi uygulamaları ile başka kurumlarda ve/veya programlarda alınmış dersler ve kazanılmış kredilerin değerlendirilmesinde uygulanan politikalar ayrıntılı olarak tanımlanmış ve uygulanıyor olmalıdır.

MADDE 15 – (1) Üniversite bünyesindeki başka bir enstitünün ana bilim/ana sanat dalında veya başka bir yükseköğretim kurumunun lisansüstü programlarında bilimsel hazırlık hariç en az bir yarıyılı tamamlamış, derslerinden geçerli not almış ve disiplin cezası almamış öğrenciler, belirlenen kontenjanlar dâhilinde lisansüstü programlara yatay geçiş yoluyla kabul edilebilir.

(2) Yatay geçiş kontenjanları ve kontenjanlarda başvurulabilecek programlar, ana bilim/ana sanat/bilim/sanat dalı/program başkanlıklarının görüşü alınarak, EK'nin önerisi ve Senato kararı ile belirlenir, eğitim-öğretim dönemi başlamadan önce ilân edilir.

(3) Yatay geçiş başvuruların değerlendirilmesi ve kabulü EABDK/EASDK'nin görüşü ve EYK kararı ile gerçekleştirilir.

(4) Yatay geçiş başvurusu kabul edilen öğrencinin öğrenim süresinin hesaplanmasında öğrencilerin gelmiş olduğu lisansüstü programda geçirmiş olduğu süreler de hesaba katılır.

(5) Yatay geçişi kabul edilen öğrencinin daha önce almış olduğu lisansüstü dersler, EABDK/EASDK'nin görüşü ve EYK kararı ile ders yüküne sayılabilir.

(6) Üniversitede öğretim görevlisi veya araştırma görevlisi kadrosuna atanıp göreve başlayanlar başka bir üniversitede lisansüstü eğitim-öğretim görüyorsa, kontenjan şartı aranmaksızın, geçiş yaptığı tarihteki mezuniyet ve diğer koşulları yerine getirmeyi kabul ederek yatay geçiş yapabilirler.

(7) Tezli bir programdan tezsiz yüksek lisans programlarına veya tezsiz bir programdan tezli yüksek lisans programlarına geçiş, öğrencinin başvurusu, EABDK/EASDK'nin onayı ve EYK kararı ile yapılabilir.

(8) Tezsiz yüksek lisans programları hariç, lisansüstü programlarda öğrenciler sadece ders aşamasında yatay geçiş yapabilirler. Üniversitede öğretim görevlisi veya araştırma görevlisi kadrosuna atanıp göreve başlayanlar için ders aşamasında olma koşulu aranmaz.

(9) Yatay geçişlerle ilgili diğer hususlar, Senato tarafından belirlenen esaslara göre düzenlenir.

Kanıtlar

<https://www.mevzuat.gov.tr/mevzuat?MevzuatNo=36045&MevzuatTur=8&MevzuatTertip=5>

Durum

- Uygulama Yok
 Olgunlaşmamış Uygulama
 Örnek Uygulama

1.3-Kurum ve/veya program tarafından başka kurumlarla yapılacak anlaşmalar ve kurulacak ortaklıklar ile öğrenci hareketliliğini teşvik edecek ve sağlayacak önlemler alınmalıdır.

MADDE 17 – (1) Karşılıklı anlaşmalar çerçevesinde Üniversite ile yurt içi veya yurt dışı yükseköğretim kurumları arasında değişim programları (Erasmus, Farabi, Mevlana ve benzeri) düzenlenebilir. Değişim programları mevzuat, Yükseköğretim Kurulu kararları, ikili anlaşmalar ve Senato kararlarına göre yürütülür.

(2) Değişim programları çerçevesinde, yurt içindeki ve yurt dışındaki üniversitelere bir veya iki yarıyıl süreyle öğrenci gönderilebilir.

(3) Değişim programları kapsamında yurt içi veya yurt dışı yükseköğretim kurumlarında geçirilen yarıyıllar, programın öğrenim süresinden sayılır.

(4) Öğrencilerin değişim programları kapsamında diğer yükseköğretim kurumlarında tamamladığı ders ve diğer öğretim faaliyetlerinin, programındaki derslere eşdeğerliği EABDK/EASDK'nin uygun görüşü ve EYK'nin kararı ile belirlenir. Değişim programlarında alınan notların Üniversite not sistemine çevrilmesinde Senato tarafından kabul edilen not dönüşüm tablosu esas alınır.

(5) Değişim programı kapsamında başka üniversitelerden gelen öğrencilere de Üniversitede eğitim aldıkları süre içerisinde bu Yönetmelik hükümleri uygulanır ve aldıkları dersler için kendilerine transkript verilir.

Bölümümüzün Erasmus programı kapsamında doktora düzeyinde ikili anlaşma yaptığı üniversiteler, bulunduğu ülke aşağıda verilmiştir.

Tablo 1. Erasmus Anlaşmaları

Üniversite	Ülke	Anlaşma Tarihi		Bölüm	Öğrenci Değişimi Öğrenim	
		Başlangıç	Bitiş		Sayı	Min Dil seviyeleri
Tomas Bata University in Zlin	Çekya	2021	2027	İşletme	5 L, M, D	B2 English
Silesian University in Opava / School of Business Adm. İn Karvina	Çekya	2022	2027	İşletme	2 L, M, D	B2 English

International Business School	Bulgaristan	2023	2027	İşletme	2 L, 1 M, 1 D	B2 English
Hellenic Open University	Yunanistan	2023	2027	İşletme	3 L, M, D	B1 English

Mevlana Değişim Programı, yurtiçinde eğitim veren yükseköğretim kurumları ile yurtdışında eğitim veren yükseköğretim kurumları arasında öğrenci ve öğretim elemanı değişimini mümkün kılan bir programdır. Değişim programına katılmak isteyen öğrenciler en az bir en fazla iki yarıyıl eğitim için; öğretim elemanları ise en az 1 hafta en fazla 3 ay süreyle dünyadaki yükseköğretim kurumlarında ders vermek üzere programdan faydalanabilirler. Benzer şekilde dünyanın bütün bölgelerinden de öğrenci ve öğretim elemanları Türkiye'deki yükseköğretim kurumlarına gelebilirler. Mevlana Değişim Programı kapsamında ÇOMÜ İşletme Bölümü öğrencileri yurtiçinde Mevlana Değişim Programı Protokolü imzalamış olan yükseköğretim kurumlarına belli süreler için gidebilirler. Mevlana Değişim Programı, üniversitemizde 2013 yılında faaliyet göstermeye başlamış ve 2013-2014 akademik yılı yoğun olarak ikili anlaşmaların sonuçlandırıldığı bir dönem olmuştur.

Bölümümüzün Mevlana programı kapsamında yüksek lisans düzeyinde ikili anlaşma yaptığı yurtdışında bulunan üniversiteler, bulunduğu ülke aşağıda verilmiştir.

- Azerbaijan State Oil And Industrial University
- Hajvery University

Kanıtlar

<http://isletme.sbf.comu.edu.tr/ikili-ismbirlikleri-ve-protokoller-r52.html>

<https://erasmus.comu.edu.tr/ikili-anlasma/anlasma-listesi-aktif-r150.html>

<https://mevlana.comu.edu.tr/karsilikli-anlasmalar-r19.html>

<https://www.mevzuat.gov.tr/mevzuat?MevzuatNo=36045&MevzuatTur=8&MevzuatTertip=5>

Durum

- Uygulama Yok
 Olgunlaşmamış Uygulama
 Örnek Uygulama

1.4-Öğrencileri ders ve kariyer planlaması konularında yönlendirecek danışmanlık hizmeti verilmelidir.

(1) Enstitü anabilim/anasanat dalı başkanlığı her öğrenci için kendi üniversite kadrosunda bulunan bir tez danışmanını ve danışmanla öğrencinin birlikte belirleyeceği tez konusu ile tez başlığını ilgili enstitüye önerir. Tez danışmanı ve tez önerisi enstitü yönetim kurulu kararıyla kesinleşir. Tez danışmanının öğrencinin programı içinde ne zaman atanacağı senato tarafından kabul edilen yönetmelikte belirtilir. Ancak tez danışmanının, en geç ikinci yarıyılın sonuna kadar atanması zorunludur.

(2) Tez danışmanı, senatonun belirleyeceği niteliklere sahip öğretim üyeleri arasından seçilir. Yükseköğretim kurumunda belirlenen niteliklere sahip öğretim üyesi bulunmaması halinde üniversite senatosunun belirlediği ilkeler çerçevesinde enstitü yönetim kurulu tarafından

başka bir yükseköğretim kurumundan öğretim üyesi danışman olarak seçilebilir. (Değişik cümleler: RG-1/3/2017-29994) Diş hekimliği, eczacılık, tıp ve veteriner fakülteleri anabilim dalları hariç doktora programlarında öğretim üyelerinin tez yönetebilmesi için, başarıyla tamamlanmış en az bir yüksek lisans tezi yönetmiş olması gerekir. Tez çalışmasının niteliğinin birden fazla tez danışmanı gerektirdiği durumlarda atanacak ikinci tez danışmanı, üniversite kadrosu dışından da en az doktora derecesine sahip kişilerden olabilir.

Tez danışmanı atanması

(1) Doktora programında tez danışmanı ataması, öğrencinin çalışma alanı dikkate alınarak, öğrencinin talebi, öğretim elemanı uzmanlık alanı ve danışmanlık yükleri dikkate alınarak EABDK/EASDK önerisi ve EYK kararı ile en geç ikinci yarıyılın sonuna kadar yapılır.

(2) Tez danışmanı, Diş Hekimliği, Eczacılık, Tıp ve Veteriner Fakülteleri anabilim dalları hariç en az bir yüksek lisans tezini başarı ile yönetmiş olmak koşulu ile öncelikle EABD/EASD'de görev yapan öğretim üyeleri arasından ya da gerekli durumlarda, Üniversitenin diğer öğretim üyeleri veya diğer üniversitelerin öğretim üyeleri arasından seçilir. Enstitü bünyesinde daha önce yürüttüğü doktora tezlerinden, bilimsel etkinlik, bilimsel yayın ve/veya bilimsel toplantılarda bildiri sunma ile ilgili asgari şartlar getirilebilir. Bu konuyla ilgili esaslar EYK'nın kararı ve Senatonun onayıyla belirlenir.

(3) Tez çalışmasının niteliğinin birden fazla danışman gerektirdiği durumlarda, birinci danışmanın görüşü, EABDK/EASDK önerisi ve EYK kararı ile Üniversite kadrosu dışından da en az doktora derecesine sahip kişilerden olabilir. Bu durumda, öğrencinin dersleri ve tez çalışmalarıyla ilgili işlemleri gerçekleştirme görevini birinci danışman yerine getirir.

(4) Danışman değişikliği her iki danışmanın görüşü alınarak, EABDK/EASDK'nın önerisi ve EYK kararı ile gerçekleştirilir.

(5) Öğrencinin alacağı derslerin seçimi, onaylanması ve tez çalışmaları ile ilgili akademik görev ve sorumluluklar danışman tarafından yürütülür.

(6) Herhangi bir biçimde Üniversitedeki görevinden ayrılan öğretim üyesinin başlamış olan danışmanlığı EYK tarafından uygun görülmesi durumunda süreç tamamlanuncaya kadar devam eder.

Kanıtlar

<https://www.mevzuat.gov.tr/mevzuat?MevzuatNo=36045&MevzuatTur=8&MevzuatTertip=5>

Durum	<input type="checkbox"/> Uygulama Yok <input checked="" type="checkbox"/> Olgunlaşmamış Uygulama <input type="checkbox"/> Örnek Uygulama
--------------	--

1.5-Öğrencilerin program kapsamındaki tüm dersler ve diğer etkinliklerdeki başarıları şeffaf, adil ve tutarlı yöntemlerle ölçülmeli ve değerlendirilmelidir.

(1) Her ders için en az bir ara ve bir dönem sonu notu verilir. Ara dönem notu öğrencinin hazırladığı ödevler, yaptığı uygulamalı çalışmalar ve/veya girdiği sınavlar temel alınarak verilebilir. Dönem sonu notu dönem sonu sınavı temel alınarak verilir. Dönem sonu sınavı yazılı, sözlü veya uygulamalı olarak yapılabilir. Dersin niteliğine göre, ödev ve benzeri çalışmalar da dönem sonu sınavı yerine sayılabilir. Devamsızlık sınırını aşan öğrenciler o dersin dönem sonu sınavına giremez. Tez çalışması, uzmanlık alan dersi, seminer ve dönem projesi dersleri için dönem sonu sınavı şartı aranmaz.

(2) Bir derste yapılacak sınavların, ödev, proje, sözlü sunum gibi çalışmaların sayısı, niteliği dersi veren öğretim üyesi tarafından belirlenir ve dönem başında ilan edilir. Dönem içi notunun ağırlığı %40, dönem sonu notunun ağırlığı %60'tır.

(3) Her yarıyıl sonunda bütünleme sınavı yapılır. Bir dersten devamsızlık nedeniyle başarısız olanlar o dersin bütünleme sınavına giremezler. Bütünleme sınavının notu dönem sonu notu yerine sayılır. Bütünleme sınavı dersin niteliğine göre yazılı, sözlü veya uygulamalı olarak yapılabilir.

(4) Ara sınavlara katılmayan ve belgelendirilmiş geçerli bir mazereti olan öğrencilere, söz konusu sınavın veya çalışmanın yapıldığı tarihten itibaren yedi gün içinde başvurduğu takdirde, EABDK/EASDK'nın önerisi ve EYK'nın kararı ile mazeret sınavı hakkı verilebilir. Final ve bütünleme sınavı için mazeret sınavı hakkı verilmez.

(5) Tez savunma sınavına, sanatta yeterlik savunma sınavına, doktora ve sanatta yeterlik için yapılan yeterlik sınavına, tez izleme komitesi sınavına katılmayan ve belgelendirilmiş geçerli bir mazereti olan öğrencilere, söz konusu sınavın yapıldığı tarihten itibaren yedi gün içinde başvurduğu takdirde, EABDK/EASDK'nın önerisi ve EYK'nın kararı ile yeni bir sınav hakkı verilebilir.

(6) Uzaktan öğretim programlarında uygulanacak ölçme ve değerlendirme yöntemleri ile ilgili esaslar, YÖK tarafından belirlenen esaslar çerçevesinde, EK kararı ve Senato onayı ile belirlenir.

Notlar

(1) Yüksek lisans ve doktora programlarında öğretim elemanı tarafından, öğrencilere aldıkları her ders için, aşağıdaki harf notlarından biri, yarıyıl sonu ders notu olarak verilir:

a)

Tablo 2. Ders Notu Karşılıkları

Tam Puan 100 Esasına Göre Kazanılan Not	Harfli Puan Sistemine Göre Not Karşılığı	Tam Puan 4,00 Esasına Göre Katsayı
90-100	AA	4,00
85-89	BA	3,50
80-84	BB	3,00
75-79	CB	2,50
70-74	CC	2,00
60-69	DC	1,50
50-59	DD	1,00
30-49	FD	0,50
0-29	FF	0,00

b) DS: Devamsız

c) G: Geçer

ç) K: Kalır

d) M: Muaf

(2) Geçer (G) ve Kalır (K) notları uzmanlık alan, dönem projesi ve seminer dersleri için kullanılır. Bu iki not genel not ortalamasına katılmaz.

(3) Bir dersten başarılı sayılabilmek için, o dersten yarıyıl sonu notu olarak yüksek lisans öğrencisinin en az CC notu, doktora öğrencisinin ise en az CB notu almış olması gerekir. Seminer dersi, tez önerisi sınavı, yeterlik sınavı, uzmanlık alan dersi ve dönem projesi dersinden başarılı sayılabilmek için G notunu almış olmak gerekir.

Kanıtlar

<https://www.mevzuat.gov.tr/mevzuat?MevzuatNo=36045&MevzuatTur=8&MevzuatTertip=5>

Durum

- Uygulama Yok
 Olgunlaşmamış Uygulama
 Örnek Uygulama

1.6-Öğrencilerin mezuniyetlerine karar verebilmek için, programın gerektirdiği tüm koşulların yerine getirildiğini belirleyecek güvenilir yöntemler geliştirilmiş ve uygulanıyor olmalıdır.

Doktora diploması

MADDE 61 – (1) Tez çalışmasını tamamlayan öğrenci, tezin istenen sayıda nüshasını tez danışmanına teslim eder. Tez danışmanı, tezin yazım kurallarına uygunluğu yönünden yazılı olarak belirttiği görüşü ile tezin nüshalarını EABDB aracılığı ile Enstitüye gönderir.

(2) Tez savunmasında başarılı olmak ve diğer koşulları da sağlamak kaydıyla doktora tezinin basılı en az iki kopyasını veya dijital şeklini jüri savunma sınavı sonrası tekrar alınan tez intihal tespit programı raporunu tez sınavına giriş tarihinden itibaren bir ay içinde Enstitüye teslim eden ve tezi şekil yönünden uygun bulunan öğrenci doktora diploması almaya hak kazanır.

(3) EYK başvuru üzerine teslim süresini en fazla bir ay daha uzatabilir. Bu koşulları yerine getirmeyen öğrenci koşulları yerine getirinceye kadar diplomasını alamaz, öğrencilik haklarından yararlanamaz ve azami süresinin dolması halinde ilişkisi kesilir.

(4) Doktora öğrencisinin mezuniyetine EYK tarafından karar verilir.

(5) Doktora diploması üzerinde EABD programının Yükseköğretim Kurulu tarafından onaylanmış adı bulunur. Mezuniyet tarihi, tezin sınav jüri komisyonu tarafından imzalı nüshasının Enstitüye teslim edildiği tarihtir.

(6) İlgili Enstitü tarafından tezin tesliminden itibaren üç ay içinde doktora tezinin bir kopyası elektronik ortamda, bilimsel araştırma ve faaliyetlerin hizmetine sunulmak üzere Yükseköğretim Kurulu Başkanlığına gönderilir.

(7) Doktora tezinin tamamen dijital baskı ile teslim edilmesi hususu Senato tarafından karara bağlanabilir.

Kanıtlar

<https://www.mevzuat.gov.tr/mevzuat?MevzuatNo=36045&MevzuatTur=8&MevzuatTertip=5>

Durum

- Uygulama Yok
 Olgunlaşmamış Uygulama
 Örnek Uygulama

2-PROGRAM EĞİTİM AMAÇLARI

2.1-Değerlendirilecek her program için program eğitim amaçları tanımlanmış olmalıdır.

1. Yönetim ve Organizasyon alanında kendini yetiştirmek isteyen potansiyel akademisyen ve yönetici adaylarına yönetim ve organizasyon ile ilgili teorik ve pratik bilgi ve tekniklerin en üst düzeyde aktarmak.	
2. Öğrencilere araştırma yapma, bilimsel gelişmeleri geniş ve derin bir bakış açısı ile irdeleyerek yorumlama ve yeni sentezlere ulaşmak için gerekli adımları belirleme yeteneği kazandırmak.	
3. Bilimsel bilginin doğasını anlayarak bilimsel düşünme yeteneği ve disiplinini kazanmış ve bunları akademik ve profesyonel hayatta uygulayabilen araştırmacılar ve yöneticiler yetiştirmek.	
4. Uluslararası akademik ve bilimsel organizasyonlara ve projelere katılımı artırmak.	
Kanıtlar http://isletme.sbf.comu.edu.tr/programlar-ve-amaclari/yonetim-ve-organizasyon-doktora-programi-amaci-r19.html	
Durum	<input type="checkbox"/> Uygulama Yok <input type="checkbox"/> Olgunlaşmamış Uygulama <input checked="" type="checkbox"/> Örnek Uygulama

2.2-Bu amaçlar; programın mezunlarının yakın bir gelecekte erişmeleri istenen kariyer hedeflerini ve mesleki beklentileri tanımına uymalıdır.

1. Yönetim ve Organizasyon alanında kendini yetiştirmek isteyen potansiyel akademisyen ve yönetici adaylarına yönetim ve organizasyon ile ilgili teorik ve pratik bilgi ve tekniklerin en üst düzeyde aktarmak.	
2. Öğrencilere araştırma yapma, bilimsel gelişmeleri geniş ve derin bir bakış açısı ile irdeleyerek yorumlama ve yeni sentezlere ulaşmak için gerekli adımları belirleme yeteneği kazandırmak.	
3. Bilimsel bilginin doğasını anlayarak bilimsel düşünme yeteneği ve disiplinini kazanmış ve bunları akademik ve profesyonel hayatta uygulayabilen araştırmacılar ve yöneticiler yetiştirmek.	
4. Uluslararası akademik ve bilimsel organizasyonlara ve projelere katılımı artırmak.	
Kanıtlar http://isletme.sbf.comu.edu.tr/programlar-ve-amaclari/yonetim-ve-organizasyon-doktora-programi-amaci-r19.html	
Durum	<input type="checkbox"/> Uygulama Yok <input checked="" type="checkbox"/> Olgunlaşmamış Uygulama <input type="checkbox"/> Örnek Uygulama

2.3-Kurumun, fakültenin ve bölümün öz görevleriyle uyumlu olmalıdır.

Çanakkale Onsekiz Mart Üniversitesi misyonu; Alanında öncü ve girişimci bireyler yetiştiren; Ar-Ge odaklı, uygulamaya dönük, çok disiplinli ve proje tabanlı araştırmalar üreten; paydaşlarıyla sürdürülebilir ilişkiler geliştiren; “Kalite odaklı ve yenilikçi bir üniversite olmak” Çanakkale Onsekiz Mart Üniversitesi vizyonu; Özgürlükçü, yenilikçi ve girişimci yönüyle; kalite odaklı gelişmeyi hedefleyen ve araştırma temelli “Uluslararası alanda güçlü bir üniversite olmak” Siyasal Bilgiler Fakültesi’nin misyonu;
--

Evrensel değerler perspektifinde, bilim, bilgi, kültür ve sanat birikiminden yararlanarak, mesleki bilgi ve becerilerini ülke kalkınmasını sağlama amacı doğrultusunda kullanan, düşünen, sorgulayan, toplumsal problemlere duyarlı, örf ve adetlerine saygılı olan, yüksek iletişim becerilerine sahip öğrenciler yetiştirmeyi misyon edinmiştir.

Siyasal Bilgiler Fakültesi'nin vizyonu;

Küresel rekabet ortamında, kamu, özel sektör ve sivil toplum kuruluşlarının ihtiyaçlarına cevap verecek nitelikleri taşıyan, girişimci ve stratejik karar alma becerisine sahip olan, sanayi ve hizmet sektöründeki işletmeler, kurum ve kuruluşlarda verimliliği sağlamayı ilke edinen donanımlı bireyler yetiştiren, bölge ve ülke kalkınması için çalışmalar ve projeler üreten ve bilim dünyasının nitelikli bir üyesi olarak ulusal ve uluslararası firma ve kuruluşlarla işbirliği yapmak suretiyle her alanda katkı sunan bir Fakülte olmaktır.

İşletme bölümünün misyonu;

Öğrencilerimize lisans ve lisansüstü programlarıyla uluslararası düzeyde öğretim vermektir, öğrencilerin üniversite sonrası çalışma hayatına hazırlamak ve araştırma şevk ve kapasitelerini yükseltmektir. Derslerin geniş bir yelpazede zorunlu ve seçmeli olarak AB Bologna Süreciyle uyumlu biçimde sunulduğu lisans programında öğrencilerimizin güçlü bir işletme bilimi bilgisi ile donatılmaları ve kendilerine ülke ve dünya genelinde ekonomik durumu algılama ve çözümlene yeteneğinin kazandırılması amaçlanmaktadır.

İşletme bölümünün vizyonu;

İşletme biliminin mühendisi olarak da tanımlanabilen işletmeciler, işletme biliminin temellerini iyi bilen, gelişmiş istatistiki yöntemleri anlayabilecek matematik bilgisine sahip olduğu gibi bu bilgilerini verilere uygulayabilecek düzeyde bilgisayar kullanımını bilen ve bulunduğu sonuçları yorumlayabilen donanımlı bir kişidir. İşletme bölümünün amacı bireylerin çağdaş bir eğitim-öğretim ortamında yetişmesini ve donanımlı mezunların yaşama kazandırılmasını sağlamaya çalışmaktır.

Yönetim ve Organizasyon Doktora Programı'nın amaçları hem üniversitenin hem de fakültenin misyon ve vizyonu ile uyumlu olacak şekilde belirlenmiştir.

Kanıtlar

<https://www.comu.edu.tr/misyon-vizyon>

<https://sbf.comu.edu.tr/misyon-ve-vizyonumuz-r1.html>

<http://isletme.sbf.comu.edu.tr/misyon-ve-vizyon-r46.html>

Durum

- Uygulama Yok
 Olgunlaşmamış Uygulama
 Örnek Uygulama

2.4-Programın çeşitli iç ve dış paydaşlarını sürece dahil ederek belirlenmelidir.

Paydaşlar şu şekilde belirlenmiştir:

- Valilik, Kaymakamlık, Belediyeler ve diğer resmi kuruluşlar,
- Yüksek Öğretim Kurulu,
- Üniversitelerarası Kurul,
- Ulusal ve Uluslararası Eğitim ve Araştırma Kurumları,
- Özel Sektör Kuruluşları (Doğtaş, İÇDAŞ, Dardanel vb.),
- Sivil Toplum Kuruluşları,
- Stajyer öğrenci istihdam eden işverenler,
- Bankalar ve finansal kurumlar,
- Akademik personelimiz ve aileleri,
- İdari personelimiz ve aileleri,

- Öğrencilerimiz ve aileleri,
- Mezunlarımız ve aileleri.

Yönetim ve Organizasyon Anabilim Dalı Doktora Programı'nın misyonu ve eğitim amaçları programımızın tüm iç ve dış paydaşlarının görüşü alınarak belirlenmiş ve içselleştirilip gerekli görüldüğünde bölgesel, ulusal ve küresel ölçekteki gelişmeler de dikkate alınarak gerekli zamanlarda çağın gerekliliklerine göre yeniden tüm paydaşların fikirleri alınarak güncellenmektedir.

Kanıtlar

<https://sbf.comu.edu.tr/paydas-iliskileri-r72.html>

Durum

- Uygulama Yok
 Olgunlaşmamış Uygulama
 Örnek Uygulama

2.5-Kolayca erişilebilecek şekilde yayımlanmış olmalıdır.

Tüm iç ve dış paydaşlarımız ve özellikle öğrencilerimiz ile öğrenci aday arkadaşlarımız Yönetim ve Organizasyon Anabilim Dalı Doktora Programı'nın amaç, hedef, detaylı öğretim planı ve ders içeriklerine programımızın web sayfasından ve ayrıca Üniversite Bilgi Yönetim Sistemi'nden kolaylıkla ulaşabilmektedirler.

Kanıtlar

<http://isletme.sbf.comu.edu.tr/programlar-ve-amaclari/yonetim-ve-organizasyon-doktora-programi-amaci-r19.html>

<https://ubys.comu.edu.tr/AIS/OutcomeBasedLearning/Home/Index?id=QF2bhKtrf1OJccxZwCCDSg!xGGx!!xGGx!&culture=tr-TR>

Durum

- Uygulama Yok
 Olgunlaşmamış Uygulama
 Örnek Uygulama

2.6-Programın iç ve dış paydaşlarının gereksinimleri doğrultusunda uygun aralıklarla güncellenmelidir.

Programın eğitim amaçları tüm paydaşların gereksinimine göre sürekli güncellenmektedir. Bu güncelleme çalışmaları, iç ve dış paydaşların gereksinimlerdeki değişim esas alınarak ve paydaş çıkarlarını etkileyecek durumlar ortaya çıktığında yeniden değerlendirilmektedir. Ayrıca mevcut durumumuzda meydana gelen gelişmeler ışığında bu değişimi gösteren güncellemeler yapılmakta ve tüm paydaşlarımıza gerek web sitemiz aracılığıyla gerekse iç ve dış paydaşlarımıza internet ağları vasıtasıyla (ubys gibi) iletilmektedir.

Kanıtlar

<https://sbf.comu.edu.tr/paydas-iliskileri-r72.html>

Durum

- Uygulama Yok
 Olgunlaşmamış Uygulama
 Örnek Uygulama

2.7-Test Ölçütü

Yönetim ve Organizasyon Tezli Yüksek Lisans Programından şu ana kadar 1 öğrenci mezun olmuştur. Öğrenci “Aile işletmelerinde örgütsel ustalığın rekabet avantajındaki etkisinde örgüt kültürünün düzenleyici rolü” adlı başarılı bir doktora tezi yazarak mezun olmuştur.

Kanıtlar

<https://tez.yok.gov.tr/UlusalTezMerkezi/tezSorguSonucYeni.jsp>

Durum

- Uygulama Yok
 Olgunlaşmamış Uygulama
 Örnek Uygulama

3-PROGRAM ÇIKTILARI

3.1-Program çıktıları, program eğitim amaçlarına ulaşabilmek için gerekli bilgi, beceri ve davranış bileşenlerinin tümünü kapsmalı ve ilgili (MÜDEK, FEDEK, SABAK, EPDAD vb. gibi) Değerlendirme Çıktılarını da içerecek biçimde tanımlanmalıdır. Programlar, program eğitim amaçlarıyla tutarlı olmak koşuluyla, kendilerine özgü ek program çıktıları tanımlayabilirler.

1. Yönetim alanında edinilen bilgileri analiz edebilme.
2. İleri düzeyde yönetim bilgilerini yorumlayabilme ve kullanabilme.
- 3.Yönetim alanında karşılaşılan sorunları yönetim alanına ilişkin akademik bilgi ile çözümleyebilme.
- 4.Yönetim alanı ile ilgili güncel gelişmeleri takip edebilme, değerlendirebilme ve yorumlayabilme.
- 5.Yönetim alanındaki uygulamalarda sorumluluk alarak çözüm üretebilme.
- 6.Yönetim alanında akademik etkinliklere katılım sağlayabilecek bilgi birikimine sahip olma.
- 7.Alana ilişkin akademik etkinliklere bilgi aktarımı yapabilme ve eleştirel yaklaşım yakalayabilme.
- 8.Yönetim alanının gerektirdiği düzeyde bilişim okur yazarlığına sahip olma.
- 9.Yönetim alanında bir yabancı dili kullanabilme ve ilgili yabancı literatürü takip edebilme.
- 10.Yönetim alanı ile ilgili çalışmalarda toplumsal, bilimsel ve etik değerleri gözetererek bu değerleri öğretebilme ve denetleyebilme.
- 11.Yönetim alanında yayın yapan hakemli bir dergide yayın yapabilme.

Yönetim ve Organizasyon Anabilim Dalı Doktora Programı'nın program çıktıları belirlenirken ilgili yönetmelikler ve Bologna sistemi mutlaka dikkate alınmaktadır. Özetle program çıktıları her sene en az bir kez rutin olarak ilgili program danışmanı ve komisyon tarafından gözden geçirilmekte güncelleme gerektiğinde ise bu düzenleme yukarıdaki yöntemle yerine getirilmektedir. Paydaşlarımıza, öğrencilerimizin bu yeterliliklere ne kadar sahip olduğu hakkında birim web sitemiz aracılığı ile ölçümler yapılmaktadır. Ayrıca program çıktılarının sağlanma düzeyinin dönemsel olarak belirlenmesi de öğrencilerimizin herhangi bir dönem (güz/bahar) içerisinde aldığı derslerdeki başarı seviyesi ile de yakından ilişkilidir.

Kanıtlar

<https://ubys.comu.edu.tr/AIS/OutcomeBasedLearning/Home/Index?id=McYDnp6bvKdrlpyQvYpOXg!xGGx!!xGGx!&culture=tr-TR>

Durum

- Uygulama Yok
 Olgunlaşmamış Uygulama
 Örnek Uygulama

3.2-Program çıktılarının sağlanma düzeyini dönemsel olarak belirlemek ve belgelemek için kullanılan bir ölçme ve değerlendirme süreci oluşturulmuş ve işletiliyor olmalıdır.

Program çıktılarının öğrenciler tarafından ne derecede kazanıldığı sınav, ödev, proje, vb. gibi ölçme araçları üzerinden değerlendirilir. Bu değerlendirme ile doktora programının program çıktılarını ne ölçüde sağladığına ilişkin en önemli veri elde edilmiş olur. Böylece, öğrenci çalışmalarının esas alındığı sistematik bir ölçüm gerçekleştirilebilmektedir. Bunların dışında program çıktılarını ölçerken iç ve dış paydaşların katılımına da önem verilmektedir.	
Kanıtlar https://sbf.comu.edu.tr/kalite-guvence-ve-ic-kontrol/paydas-iliskileri-r72.html	
Durum	<input type="checkbox"/> Uygulama Yok <input checked="" type="checkbox"/> Olgunlaşmamış Uygulama <input type="checkbox"/> Örnek Uygulama

3.3-Programlar mezuniyet aşamasına gelmiş olan öğrencilerinin program çıktılarını sağladıklarını kanıtlamalıdır.

Anabilim dalımız yeni kurulan bir anabilim dalı olduğundan şu ana kadar 1 öğrenci mezun olmuştur. Öğrenci “Aile işletmelerinde örgütsel ustalığın rekabet avantajındaki etkisinde örgüt kültürünün düzenleyici rolü” adlı başarılı bir doktora tezi yazarak mezun olmuştur.	
Kanıtlar https://tez.yok.gov.tr/UlusalTezMerkezi/tezSorguSonucYeni.jsp	
Durum	<input type="checkbox"/> Uygulama Yok <input checked="" type="checkbox"/> Olgunlaşmamış Uygulama <input type="checkbox"/> Örnek Uygulama

4-SÜREKLİ İYİLEŞTİRME

4.1-Kurulan ölçme ve değerlendirme sistemlerinden elde edilen sonuçların programın sürekli iyileştirilmesine yönelik olarak kullanıldığına ilişkin kanıtlar sunulmalıdır.

Anabilim Dalımızın gelişmesine yönelik stratejiler belirlenmesi için yılda iki kez öğrenci ders değerlendirme anketleri, akademik kurul toplantıları, birim yöneticiliğinin organize ettiği çeşitli toplantılar yapılmaktadır. Programımızın eğitim, öğretim ve yönetim faaliyetleri değişik açılardan incelenerek üniversitenin kuvvetli yönleri, zayıf yönleri, fırsatları ve tehditleri değerlendirilmiştir.
Değerlendirme; • Eğitim-öğretim, • 4 Yarıyılık ders planı, • Ders adları, içerikleri ve akts’lerin güncellenmesi, • Ders yükleri, • Etkin bir kariyer planlamasının yapılandırılması, • Akademisyenlerin değerlendirilmesi, öğrenci/akademisyen iletişimi, • Destek birimleri kapsamında yapılmıştır.
Bölümün Güçlü Yönleri • Multidisipliner ve ortaklaşa çalışmalar yapılması, • Bilimsel ya da sanayi odaklı proje gerçekleştirilmesi ve bunlara öğrencilerin dahil edilmesi,

- İşletmeler için nitelikli insan gücü yetiştirmeye odaklanılması,
- Öğrencilerin gerek teorik gerekse uygulamaya yönelik analiz teknikleri ile donatılması,
- Alanında gerekli yetkinliğe sahip akademik kadronun varlığı,
- Akademisyenlerimizin, konuları hakkında nitelikli eser üretme kapasitesine sahip olması,
- Akademisyenlerimizin, konuları hakkında nitelikli proje üretme potansiyeline sahip olması,
- Akademik personelin öğrencilere bilgi aktarımında yeterli formasyona sahip olması,
- Akademik personel öğrenci iletişiminin istenilen düzeyde olması,
- Akademik personel idari personel iletişimimin istenilen düzeyde olması,
- İdari personel öğrenci iletişimin istenilen düzeyde olması,
- Programımızın fiziki konumu ve teknolojik alt yapı noktasında bilgi kaynaklarına erişimin uygun olması,
- Üniversitemizin bölgenin en büyük ve kapsamlı kütüphanelerinden birine sahip olması ve yerleşke dışı erişim için öğrencilerimize verilen kullanıcı adı ve şifre ile online kaynaklara ve veri tabanlarına anında erişim sağlaması,
- Üniversitemizde ve Fakültemizde girişimcilik ve yenilik faaliyetleriyle ilgili gerekli organizasyonların yönetim tarafından desteklenmesi ve teşvik edilmesi,
- Her sınıfta beyaz tahta, projeksiyon bulunması,
- Kongre, toplantı, mezuniyet, konser, tiyatro vb. organizasyonlar için ilçe belediyesinin, yeni yerleşkemizin ve üniversitemiz merkez kampüsünün yeterli fiziki imkânlarla sahip olması,
- Öğrencilerin istedikleri konularda öğrenci kulübü kurabilme ve organizasyon yapabilme imkânlarının olması.

Bölümün Zayıf Yönleri

- Ofis, demirbaş ve sarf malzemesi gibi donanımların etkin bir şekilde tahsis edilememesi,
- Öğrencilerin yeterince yabancı dil bilmemesi ve bu nedenle Fulbright, Erasmus gibi programlara gerekli özenin gösterilmemiş olması,
- Uluslararası çalışmalarda akademik personele yeterince ekonomik destek verilmemesi,
- Öğrencilere ve akademisyenlere yönelik teknik gezi, kongre, sempozyum, fuar katılımlarının azlığı,

Fırsatlar

- Yapılacak protokoller sonucunda öğrencilere sektörel staj olanakları sunulması,
- Türkiye’de akademisyenleriyle üst düzey sektör profesyonellerinin konferans/sempozyum/çalıştaylar ile bir araya getirilmesi,
- Programımız öğretim elemanlarının güncel mevzuata hakim olması ve üniversite-sanayi, üniversite-kamu ilişkilerinin geliştirebilme potansiyelinin var olması,
- Programımız öğretim kadrosunun alanlarında yeterli bilgi ve donanıma sahip olması nedeniyle ulusal ve uluslararası akademik çevrede tanınmaları,
- Aktif öğretim elemanlarına sahip olunması,
- Fakültemizin aktif, yönetime katılımı sağlayan, paylaşımcı, eleştiri ve yeniliklere açık her konuda çalışanına ve kuruma destek olmaya çalışan idari bir yapıya sahip olunması,
- Aktif idari personele sahip olunması,
- Bölüm ve diğer üniversite öğretim üyeleri arasındaki ilişkinin yeterli olması,
- Ulusal ve uluslararası projelerde çalışabilecek nitelikte yeterli akademik personele sahip olunması,
- Bölümümüz öğretim kadrosunun tecrübe, yetenek ve gelişme arzusunun yeterli olması.

Tehditler

- Öğrencilerin genelinin bilgisayar, Microsoft Office ve diğer paket programlara hâkimiyetlerinin çok zayıf olması hatta hiç olmaması,
- Yukarıda bahsedilen konularda bölüm danışmanı dışında öğrencilere psikolojik danışmanlık veya mentorluk yapabilecek bir departmanın fakültede olmayışı.

Kanıtlar

<https://cdn.comu.edu.tr/cms/sbf.isletme/files/11-2021-2025-isletme-bolumu-stratejik-eylem-plani.pdf>

Durum	<input type="checkbox"/> Uygulama Yok <input checked="" type="checkbox"/> Olgunlaşmamış Uygulama <input type="checkbox"/> Örnek Uygulama
--------------	--

4.2-Bu iyileştirme çalışmaları, başta Ölçüt 2 ve Ölçüt 3 ile ilgili alanlar olmak üzere, programın gelişmeye açık tüm alanları ile ilgili, sistematik bir biçimde toplanmış, somut verilere dayalı olmalıdır.

Yönetim ve Organizasyon Anabilim Dalı Doktora Programı'nda program geliştirme önerileri Yönetim ve Organizasyon öğretim elemanlarını kapsayan genişletilmiş toplantılarda ele alınarak uygulamaya geçirilmektedir. Fakülte bazından yapılan iç ve dış paydaşlarla yapılan toplantılar sürekli iyileştirme çalışmalarına katkı sağlamaktadır.

Kanıtlar

<https://sbf.comu.edu.tr/kalite-guvence-ve-ic-kontrol/paydas-iliskileri-r72.html>

Durum	<input type="checkbox"/> Uygulama Yok <input checked="" type="checkbox"/> Olgunlaşmamış Uygulama <input type="checkbox"/> Örnek Uygulama
--------------	--

5-EĞİTİM PLANI

5.1-Her programın program eğitim amaçlarını ve program çıktılarını destekleyen bir eğitim planı (müfredatı) olmalıdır. Eğitim planı bu ölçütte verilen ortak bileşenler ve disipline özgü bileşenleri içermelidir.

Yönetim ve Organizasyon Anabilim Dalı Doktora öğretim planının amacı ve hedefi mezunların; Yönetim ve Organizasyon ile ilgili olarak dünyada oluşmuş literatürün tamamını kazanmalarının akabinde iş yaşamına dâhil olduklarında karşılaşılabilecekleri sorunları çözerken, analitik ve bütünsel bir bakış açısıyla analitik düşünmeyi prensip haline getirmelerinin ve mesleki düzeyde edindikleri bilgi ve becerileri değerlendirerek, yaşam boyu öğrenme yaklaşımını benimsemelerinin yanında uluslararası alanda öğrenilenleri çalıştıkları organizasyonlar bağlamında analiz etme, yorumlama, düşüncelerini ve sorunlara ilişkin çözüm önermelerinin, öğrenilen kavram ve düşünceleri, ulusal ve uluslararası boyutta yorumlama ve disiplinler arası analiz yapıp uygulamalarının, iş hayatında kalite ve verimlilik ilkelerini bilme ve uygulamalarının, iş etiğinin gereklerine uyma, toplumsal, bilimsel ve etik değerlere sahip olma ile bireysel ve ekip üyesi olarak sorumluluk alma, açık fikirli, eleştiriye açık, yapıcı ve özgüven sahibi olma ve bir yabancı dili kullanarak eğitim aldıkları alan ile ilgili bilgileri izleyebilme ve meslektaşları ile iletişim kurabilmelerinin sağlanmasıdır.

Bu amaç ve hedef doğrultusunda öğrencinin gelecekteki mesleki hedefine ulaşması ve yeterli bilgi donanımı edinmesi için yetkin bir müfredat çerçevesinde eğitim verilmektedir.

Tablo 3. Öğretim Planı

YÖNETİM VE ORGANİZASYON DOKTORA DERS PLANI
I. Yarıyıl/Güz

Ders Kodu	Zorunlu/Seçmeli	Ders İsmi	Teori	Uyg.	Kredi	AKTS
YORG6003	Z	Bilim ve Yönetim Felsefesi*	3	0	3	7,5
YORG6015	S	Örgütsel Analiz	3	0	3	7,5
YORG6007	S	Nicel Araştırma Yöntemleri	3	0	3	7,5
YORG6009	S	İşletmecilik Tarihi	3	0	3	7,5
YORG6011	S	Küresel İşletmecilik	3	0	3	7,5
YORG6013	S	İnsan ve Yönetimi	3	0	3	7,5
1 Zorunlu ve 3 Seçmeli Ders Toplam en az 30 AKTS Ders Seçilmelidir						
II. Yarıyıl/Bahar						
Ders Kodu	Zorunlu/Seçmeli	Ders İsmi	Teori	Uyg.	Kredi	AKTS
LEESE6000	Z	Seminer**	3	0	3	7,5
YORG6004	S	Araştırma Yöntemleri ve Yayın Etiği	3	0	3	7,5
YORG6006	S	Türkiye'de İşletmecilik ve Yönetim	3	0	3	7,5
YORG6008	S	İşletme Stratejileri	3	0	3	7,5
YORG6010	S	Yönetim ve Örgüt Geliştirme	3	0	3	7,5
YORG6012	S	Yenilik Yönetimi	3	0	3	7,5
YORG6014	S	Nitel Araştırma Yöntemleri	3	0	3	7,5
1 Zorunlu ve 3 Seçmeli Ders Toplam en az 30 AKTS Ders Seçilmelidir						
III. Yarıyıl/Güz						
Ders Kodu	Dersin Adı	T	U/L	K	AKTS	Z/S
LEEYE6000	Yeterlilik Çalışması	0	0	0	30	Z
3. Yarıyıldan Yeterlilik Çalışması Dersi 30 AKTS Seçilmelidir						
IV. Yarıyıl/Bahar						
Ders Kodu	Dersin Adı	T	U/L	K	AKTS	Z/S
LEETE6000	Tez Önerisi Çalışması	0	0	0	30	Z
4. Yarıyıldan Tez Önerisi Çalışması Dersi 30 AKTS Seçilmelidir						
V. Yarıyıl/Güz						
Ders Kodu	Dersin Adı	T	U/L	K	AKTS	Z/S
LEEUEZ6000	Uzmanlık Alan	10	0	0	30	Z
5. Yarıyıldan Uzmanlık Alan Dersi 30 AKTS Seçilmelidir						
VI. Yarıyıl/Bahar						
Ders Kodu	Dersin Adı	T	U/L	K	AKTS	Z/S
LEEUEZ6000	Uzmanlık Alan	10	0	0	30	Z
6. Yarıyıldan Uzmanlık Alan Dersi 30 AKTS Seçilmelidir						
VII. Yarıyıl/Güz						
Ders Kodu	Dersin Adı	T	U/L	K	AKTS	Z/S

LEEUZ6000	Uzmanlık Alan	10	0	0	30	Z
<i>7. Yarıyılıda Uzmanlık Alan Dersi 30 AKTS Seçilmelidir</i>						
VIII. Yarıyıl/Bahar						
Ders Kodu	Dersin Adı	T	U/L	K	AKTS	Z/S
LEEUZ6000	Uzmanlık Alan	10	0	0	30	Z
<i>8. Yarıyılıda Uzmanlık Alan Dersi 30 AKTS Seçilmelidir</i>						
<p>Minimum mezuniyet koşulu: 21 Kredi-7 Ders + Seminer en az (60 AKTS), Yeterlik Çalışması: (30 AKTS), Tez Önerisi Çalışması: (30 AKTS) ve 4 Uzmanlık Alan Dersi (120 AKTS) başarılı olunması kaydı ile toplam 240 AKTS olmalıdır.</p>						
<p>Kanıtlar http://isletme.sbf.comu.edu.tr/ders-planlari/yonetim-ve-organizasyon-doktora-programi-ders-plan-r36.html</p>						
Durum	<input type="checkbox"/> Uygulama Yok <input type="checkbox"/> Olgunlaşmamış Uygulama <input checked="" type="checkbox"/> Örnek Uygulama					

5.2-Eğitim planının uygulanmasında kullanılacak eğitim yöntemleri, istenen bilgi, beceri ve davranışların öğrencilere kazandırılmasını garanti edebilmelidir.

Programımız öğretim elemanları tarafından uygulanan eğitim yöntemleri aşağıda özetlenmiştir.

Yüz Yüze Anlatım: Dersi veren öğretim elemanı tarafından ele alınan konular tahtada veya slaytlar eşliğinde yüz yüze öğrenciye anlatılmaktadır. Bu süreçte projeksiyon cihazı aktif olarak kullanılmaktadır. Anlatım çoğunlukla öğretim elemanı tarafından yapılırsa da zaman zaman konuyu öğrenci ile tartışarak, beyin fırtınası yaparak da yapılmaktadır. Ayrıca dönem dönem öğrencilere araştırma konuları verilir öğrenciler tarafından da bu konuların sınıfta anlatılması öğrenciye özgüven kazandırmak ve konuyu kavramasını sağlamak açısından yapılmaktadır. Anlaşılmayan konular öğretim elemanları tarafından tekrar edilmektedir.

Problem Çözme: Derste anlatılan konuları içerecek şekilde problemler öğretim elemanları tarafından hazırlanmakta ve bu problemleri çözerken izlenilecek yolun, kullanılacak yöntemlerin belirlenmesi ve sonuçların yorumlanmasına dayanmaktadır.

Alıştırma ve Uygulama: Derste verilen konunun problemler ile pekiştirilmesi amacıyla uygulamalar, konu anlatımı takiben ya da farklı bir zamanda ders esnasında yapılmaktadır. Uygulama soruları ders kitaplarından veya öğrencilere verilen başka kaynaklardan yararlanılarak yapılmaktadır.

Soru - Cevap: Konu anlatımı esnasında veya sonrasında, uygulama esnasında veya sonrasında öğrencilerin sorularını yanıtlamak şeklinde uygulanmaktadır. Verilen ödevlerde de soru-cevap uygulaması yapılmaktadır.

Proje – Ödev: Derste anlatılan konuların öğrenci tarafından daha iyi anlaşılması amacıyla proje veya ödevler kullanılmaktadır. Proje ve ödevler ile öğrencinin öncelikle problemi tanıması, kavraması, gerekli literatürü tarayabilmesi ve konuyu çözme becerilerini geliştirmesi ve sunu/rapor hazırlayıp sunması amaçlanmaktadır.

Seminer-Konferans: Bunlar dışında çeşitli kurumlardan alanında uzman öğretim üyeleri anabilim dalımızda seminer ve konferans vermektedirler.

Eđitim planı, anakkale Onsekiz Mart niversitesi Lisansst Eđitim ve đretim Ynetmeliđi kapsamında Gz ve Bahar yarıyılı Őeklinde uygulanmaktadır. Eđitim planında yer alan her ders đretim planında yer alan haftalık konuları kapsayacak Őekilde iŐlenmektedir.

Kanıtlar

<https://ubys.comu.edu.tr/AIS/OutcomeBasedLearning/Home/Index?id=QF2bhKtrf1OJccxZwCCDSg!xGGx!!xGGx!&culture=tr-TR>

Durum

- Uygulama Yok
 OlgunlaŐmamıŐ Uygulama
 rnek Uygulama

5.3-Eđitim planının ngrldđ biimde uygulanmasını gvence altına alacak ve srekli geliŐimini sađlayacak bir eđitim ynetim sistemi bulunmalıdır.

đrencilerimiz ders almalarında, sorumlu oldukları doktora eđitim planına uygun olarak zorunlu derslere, uzmanlaŐmak istedikleri konulara ynelik olarak da seimlik derslere tez danıŐmanları tarafından ynlendirilmektedirler. đrenciler sorumlu oldukları doktora eđitim planını ve derslerin ieriklerini đrenci Bilgi Sisteminden ve birim web sitesinden rahata grebilmektedir. đrenciler her yarıyıl baŐındaki kayıt dnemlerinde nce đrenci Bilgi Sisteminden kendileri ders seimi yapmakta daha sonra kayıtları danıŐmanları tarafından kontrol edilerek onaylanmaktadır. Eđitim planının ngrldđ biimde uygulanmasını gvence altına almak iin đrenci danıŐmanları ynlendirici olmanın yanı sıra deneti olarak da byk rol oynamaktadırlar. Mezun aŐamasındaki đrencilerin sorumlu oldukları eđitim planına uygun ders alıp almadıkları, mezuniyet koŐullarını sađlayıp sađlamadıkları, đrenci danıŐmanları ve EYK tarafından kontrol edilmektedir. Bu komisyon yeleri birim web sitesinde ilan edilmiŐtir. Yine eđitim planının ngrldđ biimde uygulanmasını gvence altına almak iin doktora eđitim planlarımızda yer alan derslerin, ders tanım bilgi formları oluŐturulmuŐ yukarıda ve ekteki kanıtlarda bunlar gsterilmiŐtir. Ders tanım bilgi formlarında dersin kodu, adı, amacı, kredisi, zorunlu/seimli bilgisi, ieriđi, đrenme ıktıları, izlencesi, dersin deđerlendirme ltleri gibi derse zel bilgilerin yer aldıđı ders tanım bilgileri formlarını dersin đretim elemanı hazırlamakta ve bunu her yıl gncellemektedir. Eđitim planında yer alan derslerin ders tanım bilgileri ayrıca đrenci Bilgi Sisteminde yer almakta ve đrenciler buradan ihtiya duydukları bilgilere de eriŐebilmektedirler. Eđitim planının srekli geliŐiminin sađlanması amacıyla, lt 4'te Srekli İyileŐtirme evrimleri erevesinde akademik kurullarımız ve đrencilerimizden gelen geri bildirimler deđerlendirilerek eđitim planımızda dzenlemeler gerekleŐtirilmektedir.

Eđitim planının ngrldđ biimde uygulanmasını sađlanması ve eđitim planının srekli geliŐtirilmesi amacıyla blmmz Kalite Komisyonu belirli aralıklarla toplantılar yapmaktadır. Bu toplantılarda ncelikle i ve dıŐ paydaŐlardan gelen geri bildirimler iŐıđında, eđitim faaliyetlerinin gidiŐatı, đrenim yeterliliklerinin sađlanıp sađlanmadıđı, gncel rgtsel ynetim faaliyetlerinin neler olduđu, birim faaliyetleri, eđitim programları, paydaŐlarla iliŐkiler gibi konularda ne gibi iyileŐtirmelerin yapılması gerektiđi gibi konular grŐlmektedir.

Kanıtlar

<https://ubys.comu.edu.tr/AIS/OutcomeBasedLearning/Home/Index?id=QF2bhKtrf1OJccxZwCCDSg!xGGx!!xGGx!&culture=tr-TR>

<http://isletme.sbf.comu.edu.tr/kalite-guvence-ve-ic-kontrol/kalite-guvencesi-komisyonu-ve-faaliyetleri-r62.html>

Durum	<input type="checkbox"/> Uygulama Yok <input checked="" type="checkbox"/> Olgunlaşmamış Uygulama <input type="checkbox"/> Örnek Uygulama
--------------	--

5.4-Eğitim Planı, En az bir yıllık ya da en az 32 kredi ya da en az 60 AKTS kredisi tutarında temel bilim eğitimi içermelidir.

<p>Yönetim ve Organizasyon Anabilim Dalı Doktora Programı Eğitim Planı, verilen disipline özgü tüm bileşenleri içermektedir. Zorunlu derslerin yanında seçimsel dersler içerisinde de bu katkıları destekleyen ve pekiştiren çok sayıda ders mevcuttur. Eğitim planının öngörüldüğü biçimde uygulanmasını güvence altına alacak ve sürekli gelişimini sağlayacak bir eğitim yönetim sistemi bulunmaktadır. Eğitim planı, Çanakkale Onsekiz Mart Üniversitesi Lisansüstü Eğitim ve Öğretim Yönetmeliği kapsamında Güz ve Bahar yarıyılları şeklinde uygulanmaktadır. Eğitim planında yer alan her ders öğretim planında yer alan haftalık konuları kapsayacak şekilde işlenmektedir. Eğitim planlarındaki temel bilimler, mesleki konular ve genel eğitim modüllerinin yarıyıllara dağılımı, program çıktıları ve programa özgü ölçütler ile ilişkisi eğitim-öğretim bilgi sisteminde ve öğrenci bilgi sisteminde detaylı olarak görülmektedir.</p> <p>Yönetim ve Organizasyon Doktora programından, Doktora derecesi alabilmek için tezli yüksek lisans derecesi ile kabul edilmiş öğrenciler için 21 krediden ve bir eğitim-öğretim dönemi 60 AKTS'den az olmamak şartıyla en az yedi adet ders, seminer, yeterlik sınavı, tez önerisi ve tez çalışması olmak üzere en az 240 AKTS kredisinden oluşur.</p> <p>Eğitim Planında yer alan derslerin büyük çoğunluğu Yönetim ve Organizasyon Anabilim Dalında uzmanlık sağlayacak niteliktedir.</p>	
<p>Kanıtlar http://isletme.sbf.comu.edu.tr/ders-planlari/yonetim-ve-organizasyon-doktora-programi-ders-plan-r36.html</p>	
Durum	<input type="checkbox"/> Uygulama Yok <input checked="" type="checkbox"/> Olgunlaşmamış Uygulama <input type="checkbox"/> Örnek Uygulama

5.5-En az bir buçuk yıllık ya da en az 48 kredi ya da en az 90 AKTS kredisi tutarında temel (mühendislik, fen, sağlık vb.) bilimleri ve ilgili disipline uygun meslek eğitimi içermelidir.

<p>Eğitim planında Sosyal Bilimler genel disiplini içerisinde yer alan temel bilimler ve bu disipline yakın ve tamamlayıcı nitelikte meslek eğitimine ilişkin dersler bulunmaktadır. İşletme disiplinine ve de farklı disiplinlere özgü dersler de kanıtlarda verilen öğretim planında yer almaktadır. Program, 240 AKTS kredisi tutarında sosyal bilimler ile ilgili disipline uygun mesleki eğitim içermektedir.</p>	
<p>Kanıtlar http://isletme.sbf.comu.edu.tr/ders-planlari/yonetim-ve-organizasyon-doktora-programi-ders-plan-r36.html</p>	
Durum	<input type="checkbox"/> Uygulama Yok <input type="checkbox"/> Olgunlaşmamış Uygulama <input checked="" type="checkbox"/> Örnek Uygulama

5.6-Eğitim programının teknik içeriğini bütünleyen ve program amaçları doğrultusunda genel eğitim olmalıdır.

Program amaçları doğrultusunda genel eğitime ilişkin dersler eğitim planında yer almaktadır.	
Kanıtlar https://ubys.comu.edu.tr/AIS/OutcomeBasedLearning/Home/Index?id=McYDnp6bvKdrlpyQvYpOXg!xGGx!!xGGx!&culture=tr-TR	
Durum	<input type="checkbox"/> Uygulama Yok <input checked="" type="checkbox"/> Olgunlaşmamış Uygulama <input type="checkbox"/> Örnek Uygulama

5.7-Öğrenciler, önceki derslerde edindikleri bilgi ve becerileri kullanacakları, ilgili standartları ve gerçekçi kısıtları ve koşulları içerecek bir ana uygulama/tasarım deneyimiyle, hazır hale getirilmelidir.

Eğitim planında yer alan dersler, senelere ve dönemlere göre birbirlerini destekleyecek nitelikte, bütünsel bir bakış açısıyla tasarlanmaktadır. Bu kapsamda birimde ders veren öğretim elemanlarından alınan geri bildirimler neticesinde, eğitim planının güncellenmesi gerçekleştirilmektedir.	
Kanıtlar http://isletme.sbf.comu.edu.tr/ders-planlari/yonetim-ve-organizasyon-doktora-programi-ders-plan-r36.html	
Durum	<input type="checkbox"/> Uygulama Yok <input checked="" type="checkbox"/> Olgunlaşmamış Uygulama <input type="checkbox"/> Örnek Uygulama

6-ÖĞRETİM KADROSU

6.1-Öğretim kadrosu, her biri yeterli düzeyde olmak üzere, öğretim üyesi-öğrenci ilişkisini, öğrenci danışmanlığını, üniversiteye hizmeti, mesleki gelişimi, sanayi, mesleki kuruluşlar ve işverenlerle ilişkiyi sürdürebilmeyi sağlayacak ve programın tüm alanlarını kapsayacak biçimde sayıca yeterli olmalıdır.

Yönetim ve Organizasyon Anabilim Dalı Doktora Programı kapsamında ders vermek üzere Siyasal Bilgiler Fakültesi İşletme Bölümü Yönetim ve Organizasyon Anabilim Dalı akademik kadrosunda 3 Profesör, 1 Doçent ve 1 Doktor Öğretim Üyesi olmak üzere toplamda 5 tane öğretim üyesi bulunmaktadır. Bölümdeki öğretim üyelerinin temel görevi Yönetim ve Organizasyon lisans ve lisansüstü programlarındaki dersleri yürütmektir. Ders vermekle yükümlü olan tüm öğretim üyelerinin özgeçmişleri hem bölüm web sitesinde hem de AVESİS sistemi üzerinden sürekli olarak güncellenmektedir. Bölümün lisansüstü programı olan Yönetim ve Organizasyon Doktora Programı'nda 2024-2025 Eğitim-Öğretim Yılı itibarıyla 11 öğrenci bulunmaktadır. Bu durumda öğretim üyesi başına yaklaşık 2 düşmektedir.											
Tablo 4. Bölümdeki Öğretim Üyelerinin Dağılımı											
Akademik Unvan	Yaş Grupları										
	<30		30-39			40-49			50-59		
	K	E	K	E		K	E		K	E	

Öğr. Üyesi					1		1	1		1	1	
Öğr. Elemanı	1	1										

Tablo 5. Öğretim Üyeleri Başına Düşen Öğrenci Sayısı

Öğr. Üyesi	Öğrenci
5	11

Kanıtlar

<http://isletme.sbf.comu.edu.tr/akademik-kadro-r1.html>

Durum	<input type="checkbox"/> Uygulama Yok <input type="checkbox"/> Olgunlaşmamış Uygulama <input checked="" type="checkbox"/> Örnek Uygulama
--------------	--

6.2-Öğretim kadrosu yeterli niteliklere sahip olmalı ve programın etkin bir şekilde sürdürülmesini, değerlendirilmesini ve geliştirilmesini sağlamalıdır.

Bölüm öğretim elemanları gerekli yetkinlikleri gerçekleştirebilmek için alanında yetkin, gerekli bilgi ve beceriye sahip ve donanımlıdır. Öğretim üyelerinin özgeçmişlerine bakıldığında 270 Uluslararası/ Ulusal Hakemli Dergi, Kongre, Sempozyum vb. Yayımlanan Makale Bildiri Sayısı, 3777 Toplam Atıf Sayısı (2013 yılından bu yana), 45 Akademik Ders Kitabı ve Kitap Bölümleri bulunmaktadır.

Tablo 5. Öğretim Üyelerinin Akademik Yayınlarına Yönelik İstatistikler

Akademik Unvan Ad Soyad	Uluslararası + Ulusal Hakemli Dergi, Kongre, Sempozyum vb. Yayımlanan Makale, Bildiri Sayısı	Toplam Atıf Sayısı 2013'ten bu yana	Akademik Ders Kitabı ve Kitap Bölümleri
Prof. Dr. Pelin KANTEN	98	1800	13
Prof. Dr. Gülten GÜMÜŞTEKİN	98	1710	18
Prof. Dr. Yener PAZARCIK	62	259	
Doç. Dr. Ali Şahin Örnek	52	543	13
Dr. Öğr. Üyesi Abdullah Kıray	41	125	1

Tablo 6. Öğretim Kadrosunun Tamamlanan veya Halen Devam Etmekte Olan Projeleri

Akademik Unvan Ad, Soyad	BAP, TÜBİTAK, GMKA, AB, BM vb. Proje Sayısı	Proje Kapsamında Görevi
Prof. Dr. Pelin KANTEN	2	
Prof. Dr. Gülten GÜMÜŞTEKİN	8	
Prof. Dr. Yener PAZARCIK	4	
Doç. Dr. Ali Şahin Örnek	4	
Dr. Öğr. Üyesi Abdullah Kıray	1	

Tablo 7. Öğretim Üyelerinin Marka, Tasarım, Patent Sayıları

Akademik Unvan – Ad Soyad	Marka, Tasarım, Patent Sayıları
Prof. Dr. Pelin KANTEN	-
Prof. Dr. Gülten GÜMÜŞTEKİN	-
Prof. Dr. Yener PAZARCIK	-
Doç. Dr. Ali Şahin Örnek	-
Dr. Öğr. Üyesi Abdullah Kıray	-

Kanıtlar
<http://isletme.sbf.comu.edu.tr/akademik-kadro-r1.html>

Durum	<input type="checkbox"/> Uygulama Yok <input type="checkbox"/> Olgunlaşmamış Uygulama <input checked="" type="checkbox"/> Örnek Uygulama
--------------	--

6.3-Öğretim üyesi atama ve yükseltme kriterleri yukarıda sıralananları sağlamaya ve geliştirmeye yönelik olarak belirlenmiş ve uygulanıyor olmalıdır.

Çanakkale Onsekiz Mart Üniversitesi'nde öğretim üyesi atama ve yükseltme "Öğretim Üyeliği Kadrolarına Atama ve Uygulama Esasları"na göre yapılır. Söz konusu esaslar, Üniversite'nin <https://personel.comu.edu.tr/akademik-kadro-atama-kriterleri-r7.html> internet sayfasında "Çanakkale Onsekiz Mart Üniversitesi Öğretim Üyesi Kadrolarına Başvuru, Görev Süresi Uzatımı, Atanma ve Yükseltme Kriterleri" başlığı altında yayımlanmıştır.

A- Profesör kadrolarına başvurmak için;

Profesörlüğe yükseltme ve atama işlemleri, 2547 sayılı Kanun'un 26. maddesinde tanımlanan koşullara göre yapılır. Bunlara ek olarak Üniversitenin belirlediği ilgili temel alan koşulları aranır.

B- Doçent kadrolarına başvurmak için;

Doçentliğe yükseltme ve atama işlemleri, 2547 sayılı Kanun'un 24. maddesinde tanımlanan koşullara göre yapılır. Bunlara ek olarak Üniversitenin belirlediği ilgili temel alan koşulları aranır.

C- Doktor Öğretim Üyesi kadrolarına başvurmak için;

Doktor Öğretim Üyeliğine yükseltme ve atama işlemleri 2547 sayılı Kanun'un 23. maddesinde ayrıntılı biçimde tanımlanmıştır. Bunlara ek olarak ilgili temel alan koşulları aranır.

DOKTOR ÖĞRETİM ÜYESİ KADROSUNA İLK DEFA ATANMA İÇİN:

1) Doktora ya da sanatta yeterlik tezi kapsamında uluslararası indeksler tarafından taranan hakemli bir dergide en az 1 adet makale yapmış olmak, ayrıca doktora veya sanatta yeterlik sonrası lisansüstü tezlerden üretilmemiş olmak kaydıyla hakemli dergilerde bilimsel makale niteliğine sahip en az 1 adet yayın yapmış olmak,

2) Akademik etkinlik değerlendirmesinden en az 400 puan almış olmak ve bu puanın en az %50'sini akademik etkinlik değerlendirmesininin 1-12. arası maddelerinden almak,

YENİDEN ATANMA İÇİN:

Tamamlanan atanma dönemi içerisinde gerçekleştirilmiş olan etkinlikler dikkate alınarak;

1) Akademik etkinlik değerlendirmesinden 2 yıllık görev süresi uzatımı için toplam en az 150 puan, 3 yıllık görev süresi uzatımı için toplam en az 225 puan veya 4 yıl için 300 puan

almak, bu puanın en az %65'ini akademik etkinlik değerlendirmesinin 1-12. arası maddelerinden, en az %15'ini de 20-23. arası maddelerinden almış olmak.

2) Uluslararası indeksler tarafından taranan hakemli bir dergide en az 1 adet makale yapmış olmak.

DOÇENT KADROSUNA ATANMA İÇİN:

1) Yükseköğretim Kurulu tarafından belirlenen merkezî bir yabancı dil sınavından en az elli beş (55) puan veya uluslararası geçerliliği Yükseköğretim Kurulu tarafından kabul edilen bir yabancı dil sınavından buna denk bir puan almış olmak, doçentlik bilim alanının belli bir yabancı dille ilgili olması halinde ise (örneğin: İngiliz Dili Eğitimi, İngiliz Dili Edebiyatı, Fransız Dili Edebiyatı gibi) bu sınavı başka bir yabancı dilde vermek ve en az elli beş (55) puan veya uluslararası geçerliliği Yükseköğretim Kurulu tarafından kabul edilen bir yabancı dil sınavından buna denk bir puan almış olmak (YÖK tarafından kabul edilen güncel yabancı dil sınavı eşdeğerlik tablosu geçerli kabul edilecektir).

2) Doktora sonrasında akademik etkinlik değerlendirmesinin 1-12. maddelerinden 500 puan almış olmak ve bu puanın en az %50'sini akademik etkinlik değerlendirmesinin 1-5. maddelerinden almak (Güzel Sanatlar temel alanı için 1-7. maddeler arası),

3) Bir bilimsel projede görev almış ya da görev alıyor olmak,

4) Toplam en az 1000 puan almış olmak,

PROFESÖR KADROSUNA ATANMA İÇİN:

1) Profesörlük başlıca eseri olarak doçent unvanını aldıktan sonra ilgili bilim alanında uygulamaya yönelik çalışmalar veya uluslararası düzeyde araştırmaya dayalı özgün bir eser yayımlamak, başlıca eserin makale olması halinde eserin SCI, SCI-Expanded, SSCI, ESCI veya AHCI kapsamında yer alan dergilerde yayımlanması,

2) Doçentlik sonrası için akademik etkinlik değerlendirmesinin 1-12. arası maddelerinden en az 700 puan almış olmak ve bu puanın en az %50'sini akademik etkinlik değerlendirmesinin 1-5. maddelerinden almış olmak (Güzel Sanatlar temel alanı için 1-7. maddeler arası),

3) Bir bilimsel projede görev almış ya da görev alıyor olmak,

4) Doçentlik sonrası kendi bilim alanında en az 2 bilimsel toplantıya/gösteriye katılmak ve sunum yapmış olmak.

5) Toplam en az 1500 puan almış olmak,

veya yukarıdaki kriterler yerine

Doçent unvanını aldığı tarihten itibaren profesör kadrosuna başvurduğu tarihe kadar geçen sürede; yürürlükte olan Üniversitelerarası Kurulun geliştirdiği doçentlik kriterlerini bir kez daha sağlamış olmak

Kanıtlar

<https://personel.comu.edu.tr/akademik-kadro-atama-kriterleri-r7.html>

Durum

- Uygulama Yok
 Olgunlaşmamış Uygulama
 Örnek Uygulama

7-ALTYAPI

7.1-Sınıflar, laboratuvarlar ve diğer teçhizat, eğitim amaçlarına ve program çıktılarına ulaşmak için yeterli ve öğrenmeye yönelik bir atmosfer hazırlamaya yardımcı olmalıdır.

Programımızın derslerinin yapıldığı Siyasal Bilgiler Fakültesi'nde toplam 23 derslik ve 2 konferans salonu bulunmaktadır. Yönetim ve Organizasyon programı dersleri Fakülte bünyesinde bulunan diğer bölümler gibi bu derslik ve amfilerde gerçekleştirilmektedir. Derslik ve amfilerin yanı sıra, İşletme Bölümü'ne tahsis edilen ve yüksek lisans / doktora derslerinde de kullanılan 1 adet seminer odası bulunmaktadır. Tüm temel derslik ve amfiler ile seminer salonunda bilgisayar sistemi ve projeksiyon cihazı kullanıma hazır şekilde bulunmaktadır.

Ayrıca öğrencilerimizin ihtiyaç duydukları takdirde kullanabilmeleri amacıyla hizmete sunulmuş bir bilgisayar laboratuvarı ve sınırsız wifi hizmeti bulunmaktadır.

Kanıtlar

<http://yapiisleri.comu.edu.tr/>

<http://imid.comu.edu.tr/>

Durum

- Uygulama Yok
 Olgunlaşmamış Uygulama
 Örnek Uygulama

7.2-Öğrencilerin ders dışı etkinlikler yapmalarına olanak veren, sosyal ve kültürel gereksinimlerini karşılayan, mesleki faaliyetlere ortam yaratarak, mesleki gelişimlerini destekleyen ve öğrenci-öğretim üyesi ilişkilerini canlandıran uygun altyapı mevcut olmalıdır.

Öğrencilerimize sağlık, kültür ve spor ile ilgili hizmetler Sağlık, Kültür ve Spor Daire Başkanlığı tarafından verilmektedir. Çanakkale’de Terzioğlu Kampüsündeki ve Dardanos Yerleşkesindeki sosyal tesis imkanları öğrencilerimize sunulmaktadır. Fakültemizin de içinde bulunduğu Terzioğlu Yerleşkesinde kapalı ve açık spor sahaları bulunmaktadır. Üniversite çapında farklı spor etkinlikleri ve spor müsabakaları düzenlenmekte, yetenekli ve başarılı öğrenciler desteklenmektedir.

Yönetim ve Organizasyon Anabilim Dalı Doktora Programı öğrencilerimizin, mesleki açılardan yetkin olmaları için çaba sarf etmenin yanında, her birinin etkili konuşma, anlatım, iletişim ve tartışma açılarından donanımlı ulusal ve evrensel duyarlılığı olan entelektüeller olarak yetişmelerini hedeflemektedir. Bu amaçlarla seminer, panel, sunum gibi bilimsel faaliyetlerin gerçekleştirildiği modern bir konferans salonundan yararlanılmaktadır. Konferans salonunda öğretim üyeleri haricinde, alanında uzman kişiler bilimsel çalışmalarını sergileme olanağı bulmaktadır.

Yerleşke içerisinde öğrencilerimizin ve çalışanlarımızın hijyenik koşullarda yemek yiyebilecekleri yemekhane, kantin ve kırtasiye mevcuttur.

Kanıtlar

<http://sks.comu.edu.tr/>

<https://sbf.comu.edu.tr/>

Durum

- Uygulama Yok
 Olgunlaşmamış Uygulama
 Örnek Uygulama

7.3-Programlar öğrencilerine modern mühendislik araçlarını kullanmayı öğrenebilecekleri olanakları sağlamalıdır. Bilgisayar ve enformatik altyapıları, programın eğitim amaçlarını destekleyecek doğrultuda, öğrenci ve öğretim üyelerinin bilimsel ve eğitsel çalışmaları için yeterli düzeyde olmalıdır.

Çok sayıda elektronik veri tabanı erişimi vasıtasıyla süreli yayın, e-dergi, e-tez, e-gazete ve e-kitaplara ulaşılabilir. Ayrıca, Turnitin, iThenticate, Flow ve Mendeley gibi programlar kullanıcıların hizmetine sunulmaktadır. Elektronik veri tabanları ve çeşitli yazılım programlarına yönelik üniversite bünyesinde yüz yüze ve online eğitimler düzenlenmektedir.

Öğrencilere laboratuvarlarda yararlanabilecekleri bir çıktı alma hizmeti sunulmaması; öğretim üyelerine yazıcı ve toner tahsisindeki aksaklıklar ise önemli eksiklikler olarak göze

çarpmaktadır. Ayrıca fakülte binamızda bilgisayar laboratuvarı olmaması da öğrencilerin bilgisayara erişimleri sınırlamaktadır.

Kanıtlar

<https://lib.comu.edu.tr/>

Durum

- Uygulama Yok
 Olgunlaşmamış Uygulama
 Örnek Uygulama

7.4-Öğrencilere sunulan kütüphane olanakları eğitim amaçlarına ve program çıktılarına ulaşmak için yeterli düzeyde olmalıdır.

Tablo 8. Fiziki Altyapı Kapasitesi

Mevcut Laboratuvar, Uygulama Alanı, Stüdyo vb.	Öğrenci Kapasitesi	M ²
Kütüphane (50 m ileride Üniversite Kütüphanesi mevcuttur)	4800	5000

Çanakkale Onsekiz Mart Üniversitesi Kütüphane ve Dokümantasyon Daire Başkanlığı 20.10.1993 tarihinde Anafartalar Kampusu içerisinde faaliyete başlamış ve 2005–2006 eğitim öğretim yılından itibaren Terzioğlu Yerleşkesindeki 5.000 m² kapalı alana sahip mevcut binasına taşınmıştır. 2014 yılında kullanıma açılan ek binası ile birlikte şu an 8000 m² kapalı alanda 1000 kişilik oturma alanı 17 km raf uzunluğuna sahip zengin basılı ve elektronik koleksiyonu ile kullanıcılarına hizmet vermeye devam etmektedir. ÇOMÜ Kütüphanesi gerek zengin basılı ve elektronik koleksiyonu gerekse fiziksel donanım ve imkanları ile Türkiye'nin sayılı araştırma kütüphaneleri arasında yer almaktadır.

Kanıtlar

<https://lib.comu.edu.tr/>

<https://lib.comu.edu.tr/hakkimizda/fakulte-kutuphaneleri-r3.html>

Durum

- Uygulama Yok
 Olgunlaşmamış Uygulama
 Örnek Uygulama

7.5-Öğretim ortamında ve öğrenci laboratuvarlarında gerekli güvenlik önlemleri alınmış olmalıdır. Engelliler için altyapı düzenlemesi yapılmış olmalıdır.

Programımızın derslerinin yapıldığı Siyasal Bilgiler Fakültesi binasının çevresinde ve yerleşke içinde 24 saat boyunca güvenlik personeli görev yapmaktadır. Mevcut güvenlik kameraları ile yerleşke 24 saat gözetim altında tutulmaktadır. Fakülte binasının çevresinde ve kaldırımlarda engelli öğrencilerin binaya giriş yapmalarını sağlayacak tekerlekli sandalye/araba geçişine olanak sağlayan rampalar vardır. Bina içerisinde dersliklere ve öğretim elemanlarının ofislerine ulaşım sağlayan engelli kullanımına uygun asansör bulunmaktadır. Ayrıca her katta birer tane engelli tuvaleti vardır.

Kanıtlar

https://drive.google.com/file/d/12oqwTERCItZsVYj6BFqlwtH664_i6TGr/view?usp=sharing

<https://sbf.comu.edu.tr/>

Durum

- Uygulama Yok
 Olgunlaşmamış Uygulama
 Örnek Uygulama

8-KURUM DESTEĞİ VE PARASAL KAYNAKLAR

8.1-Üniversitenin idari desteği, yapıcı liderliği, parasal kaynaklar ve dağıtımında izlenen strateji, programın kalitesini ve bunun sürdürülebilmesini sağlayacak düzeyde olmalıdır.

<p>Programımız için yapılan harcamaların temel kaynağını katma bütçe gelirleri oluşturmaktadır. Katma Bütçe Maliye Bakanlığı tarafından her yıl üniversitelerden gelen öneriler dikkate alınarak yılbaşında üniversitelere aktarılmaktadır. Dolayısıyla bir devlet Üniversitesi olan Çanakkale Onsekiz Mart Üniversitesi'nin bütçesi, ilgili yasal düzenlemelere uygun olarak her yıl TBMM Plan ve Bütçe Komisyonu'nda üniversiteler için yapılan bütçe görüşmelerinin ardından belirlenmektedir. Ardından bu bütçe üniversitemizin Strateji Geliştirme Daire Başkanlığı'nca üniversitemiz birimleri arasında gerekli ihtiyaç ve talepler gözetilerek dağıtılmaktadır.</p> <p>Yönetim ve Organizasyon Anabilim Dalı Doktora Programı'nın bünyesinde bulunduğu Sosyal Bilimler Enstitüsü, kısa süre önce Lisansüstü Eğitim Enstitüsü adı altında diğer enstitülerle birleşmiştir. Bundan sonra hedeflerine ulaşmak için ihtiyaç duyduğu takdirde Lisansüstü Eğitim Enstitüsü Müdürlüğü olanakları ölçüsünde kendisine parasal kaynak sağlanacaktır.</p>	
Kanıtlar http://lee.comu.edu.tr/	
Durum	<input type="checkbox"/> Uygulama Yok <input checked="" type="checkbox"/> Olgunlaşmamış Uygulama <input type="checkbox"/> Örnek Uygulama

8.2-Kaynaklar, nitelikli bir öğretim kadrosunu çekecek, tutacak ve mesleki gelişimini sürdürmesini sağlayacak yeterlilikte olmalıdır.

<p>Programımız bir devlet üniversitesi bünyesinde yer aldığı için kaynakları sınırlıdır. İnsan kaynaklarının yönetimi, kurumumuz personel daire başkanlığı ve strateji daire başkanlığı bünyesinde birimlerin oluşturdukları norm kadro sayılarına ve atama kriterlerine göre planlanmakta olup takibi rektörlüğümüz ve genel sekreterliğimizce yapılmaktadır. Program öğretim elemanlarının ek ders ücretleri Lisansüstü Eğitim Enstitüsü bütçesinden, döner sermaye gelirleri ise Rektörlük Döner Sermaye bütçesinden karşılanmaktadır. Öğretim elemanlarının mesleki gelişimlerini sürdürebilmeleri açısından, öğretim elemanlarının her yıl ulusal ve uluslararası bilimsel toplantılara katılımı desteklenmektedir. Üniversitemizi temsilen bilimsel etkinliklere katılan akademik personelimize bildiri ile katılmak koşulu ile yılda bir kez ulusal ve bir kez uluslararası etkinlik katılım desteği sağlanır. Bildiri başına en fazla bir akademisyen destekten faydalanabilir. Bununla birlikte 14 Kasım 2014'te yürürlüğe giren Yükseköğretim Personel Kanunu'nda Değişiklik Yapılmasına Dair Kanun ile birlikte öğretim üyelerimizin ve öğretim elemanlarımızın maaşlarında bir iyileştirmeye gidilmiş olması programımıza nitelikli öğretim kadrosunu çekme ve devamlılığını sağlama noktasında önemli bir teşvik sağlamıştır.</p> <p>Öğretim elemanlarımız yaptıkları TÜBİTAK ve BAP projeleri kanalıyla da ek gelir ve teçhizat edinme imkanına sahiptir. Ayrıca 14 Aralık 2015 tarihinde Bakanlar Kurulu kararı ile yürürlüğe giren Akademik Teşvik Ödeneği Yönetmeliği'ne dayanarak öğretim üyelerimiz proje, araştırma, yayın, tasarım, sergi, patent, atıflar, tebliğ ve almış olduğu akademik ödüller gibi akademik faaliyetleri için akademik teşvik ödeneği almaktadırlar.</p>

Düzenli olarak, öğretim elemanlarının istekleri doğrultusunda kütüphaneye kitap alımları gerçekleştirilmekte, üye olunan bilimsel veri tabanı sayısı artırılarak bilimsel yayınlara ulaşım imkânları genişletilmektedir.

Üniversitemiz bünyesindeki Uzaktan Eğitim Merkezi tarafından düzenlenen online seminerler ve kurslar öğretim elemanlarımızın kendilerini geliştirmeleri için iyi bir fırsat sunmaktadır.

Ancak özellikle gerek yurtiçi gerek yurtdışı konferanslarına katılım için öğretim elemanlarına yeterli bütçe sağlanamaması ele alınması gereken konulardandır.

Kanıtlar

<http://lee.comu.edu.tr/>

<http://personel.comu.edu.tr/>

Durum

- Uygulama Yok
 Olgunlaşmamış Uygulama
 Örnek Uygulama

8.3-Program için gereken altyapıyı temin etmeye, bakımını yapmaya ve işletmeye yetecek parasal kaynak sağlanmalıdır.

Anabilim Dalı öğretim elemanları tarafından Bilimsel Araştırma Projeleri (BAP) birimine başvuru yapılarak gerekli kırtasiye malzemeleri alınabilmektedir. Bunun yanı sıra TÜBİTAK tarafından verilen proje destekleri ile de gerekli cihaz alımlarının yapılması hedeflenmektedir.

Fakültemizde toplam 21 derslik ve 1 konferans salonu bulunmaktadır. Yönetim ve Organizasyon Anabilim Dalı Doktora dersleri fakülte bünyesindeki bu dersliklerde gerçekleştirilmektedir. Dersliklerin yanı sıra, İşletme Bölümü'ne tahsis edilen ve lisansüstü derslerinde de kullanılan 1 adet seminer odası bulunmaktadır. Tüm temel derslikler ile seminer salonunda bilgisayar sistemi ve projeksiyon cihazı kullanıma hazır şekilde bulunmaktadır.

Kanıtlar

<http://lee.comu.edu.tr/>

Durum

- Uygulama Yok
 Olgunlaşmamış Uygulama
 Örnek Uygulama

8.4-Program gereksinimlerini karşılayacak destek personeli ve kurumsal hizmetler sağlanmalıdır. Teknik ve idari kadrolar, program çıktılarını sağlamaya destek verecek sayı ve nitelikte olmalıdır.

Program derslerinin yapıldığı Siyasal Bilgiler Fakültesi'nde fakülte sekreterimiz ile birlikte idari konularda çalışana ve gerekli desteği sağlayan, 657 sayılı yasaya tabi olarak çalışan 7 idari personel vardır. Bu idari personelden 1 tanesi Yönetim Organizasyon Anabilim Dalı sekreteri olarak görevlidir. Ayrıca 3 temizlik elemanı ve yerleşke güvenliğini sağlayan güvenlik personeli de gerekli hizmeti sunmak için hazır bulunmaktadır.

Yönetim Organizasyon Anabilim Dalı Doktora Programı'nın bünyesinde bulunduğu Sosyal Bilimler Enstitüsü, kısa süre önce Lisansüstü Eğitim Enstitüsü adı altında diğer enstitülerle birleşmiştir. Lisansüstü Eğitim Enstitüsünde de teknik ve idari konularda programa yardımcı olan pek çok idari personel bulunmaktadır.

Kanıtlar

<https://sbf.comu.edu.tr/fakultemiz/idari-kadromuz-r12.html>

<https://lee.comu.edu.tr/gorev-dagilimi-ve-iletisim-bilgileri-r22.html>

Durum

- Uygulama Yok
 Olgunlaşmamış Uygulama
 Örnek Uygulama

9-ORGANİZASYON VE KARAR ALMA SÜREÇLERİ

9.1-Yükseköğretim kurumunun organizasyonu ile rektörlük, fakülte, bölüm ve varsa diğer alt birimlerin kendi içlerindeki ve aralarındaki tüm karar alma süreçleri, program çıktılarının gerçekleştirilmesini ve eğitim amaçlarına ulaşılmasını destekleyecek şekilde düzenlenmelidir.

Üniversitemiz yönetim ve organizasyonunda 2547 sayılı Yüksek Öğretim Kanunu hükümlerini uygulamaktadır. Üniversitenin yönetim organları Rektör, Üniversite Senatosu ve Üniversite Yönetim Kuruludur. Enstitü düzeyinde yönetim organları aşağıdaki gibidir:

Rektör

a) Devlet üniversitelerinde rektör, profesör akademik unvanına sahip kişiler arasından görevdeki rektörün çağrısı ile toplanacak üniversite öğretim üyeleri tarafından seçilecek adaylar arasından Cumhurbaşkanınca atanır. Rektörün görev süresi 4 yıldır. Süresi sona erenler aynı yöntemle yeniden atanabilirler. Ancak iki dönemden fazla rektörlük yapılamaz. Rektör, üniversite veya yüksek teknoloji enstitüsü tüzel kişiliğini temsil eder. Rektör aday seçimleri gizli oyla yapılır. Oy veren her öğretim üyesi oy pusulasına yalnız bir isim yazabilir. Birinci toplantıda öğretim üyelerinin en az yarısının hazır bulunması şarttır. Bu sağlanamadığı takdirde toplantı 48 saat ertelenir ve nisap aranmaksızın seçime geçilir. Bu toplantıda en çok oy alan altı kişi aday olarak seçilmiş sayılır. Yükseköğretim Genel Kurulunun bu adaylar arasından seçeceği üç kişi Cumhurbaşkanlığına sunulur. Cumhurbaşkanı, bunlar arasından birini seçer ve rektör olarak atar. Yeni kurulan üniversitelere rektör adayı olarak başvuran profesörler arasından Yükseköğretim Genel Kurulunun seçeceği üç aday Cumhurbaşkanlığına sunulur. Cumhurbaşkanı, bunlar arasından birini seçer ve rektör olarak atar. Vakıflarca kurulan üniversitelerde rektör adaylarının seçimi ve rektörün atanması ilgili mütevelli heyet tarafından yapılır. Rektörlerin yaş haddi 67 yaştır. Ancak rektör olarak atanmış olanlarda görev süreleri bitinceye kadar yaş haddi aranmaz. Rektör, çalışmalarında kendisine yardım etmek üzere, üniversitenin aylıklı profesörleri arasından en çok üç kişiyi kendi rektörlük görev süresiyle sınırlı olmak kaydıyla rektör yardımcısı olarak seçer. Ancak, merkezi açık öğretim yapmakla görevli üniversitelerde, gerekli hallerde rektör tarafından beş rektör yardımcısı seçilebilir. Rektör yardımcıları, rektör tarafından atanır. Rektör, görevi başında olmadığı zaman yardımcılardan birisini yerine vekil bırakır. Rektör görevi başından iki haftadan fazla uzaklaştığında Yükseköğretim Kuruluna bilgi verir. Göreve vekalet altı aydan fazla sürerse yeni bir rektör atanır.

b) Görev, yetki ve sorumlulukları:

- (1) Üniversite kurullarına başkanlık etmek, yükseköğretim üst kuruluşlarının kararlarını uygulamak, üniversite kurullarının önerilerini inceleyerek karara bağlamak ve üniversiteye bağlı kuruluşlar arasında düzenli çalışmayı sağlamak,
- (2) Her eğitim-öğretim yılı sonunda ve gerektiğinde üniversitenin eğitim öğretim, bilimsel araştırma ve yayım faaliyetleri hakkında Üniversitelerarası Kurula bilgi vermek,
- (3) Üniversitenin yatırım programlarını, bütçesini ve kadro ihtiyaçlarını, bağlı birimlerinin ve üniversite yönetim kurulu ile senatonun görüş ve önerilerini aldıktan sonra hazırlamak ve Yükseköğretim Kuruluna sunmak,

(4) Gerekli gördüğü hallerde üniversiteyi oluşturan kuruluş ve birimlerde görevli öğretim elemanlarının ve diğer personelin görev yerlerini değiştirmek veya bunlara yeni görevler vermek,

(5) Üniversitenin birimleri ve her düzeydeki personeli üzerinde genel gözetim ve denetim görevini yapmak,

(6) Bu kanun ile kendisine verilen diğer görevleri yapmaktır.

Üniversitenin ve bağlı birimlerinin öğretim kapasitesinin rasyonel bir şekilde kullanılmasında ve geliştirilmesinde, öğrencilere gerekli sosyal hizmetlerin sağlanmasında, gerektiği zaman güvenlik önlemlerinin alınmasında, eğitim - öğretim, bilimsel araştırma ve yayım faaliyetlerinin devlet kalkınma plan, ilke ve hedefleri doğrultusunda planlanıp yürütülmesinde, bilimsel ve idari gözetim ve denetimin yapılmasında ve bu görevlerin alt birimlere aktarılmasında, takip ve kontrol edilmesinde ve sonuçlarının alınmasında birinci derecede yetkili ve sorumludur.

Senato

a) Kuruluş ve işleyişi: Senato, rektörün başkanlığında, rektör yardımcıları, dekanlar ve her fakülteden fakülte kurullarınca üç yıl için seçilecek birer öğretim üyesi ile rektörlüğe bağlı enstitü ve yüksekokul müdürlerinden teşekkül eder. Senato, her eğitim-öğretim yılı başında ve sonunda olmak üzere yılda en az iki defa toplanır. Rektör gerekli gördüğü hallerde senatoyu toplantıya çağırır.

b) Görevleri: Senato, üniversitenin akademik organı olup aşağıdaki görevleri yapar:

(1) Üniversitenin eğitim-öğretim, bilimsel araştırma ve yayım faaliyetlerinin esasları hakkında karar almak,

(2) Üniversitenin bütününe ilgilendiren kanun ve yönetmelik taslaklarını hazırlamak veya görüş bildirmek,

(3) Rektörün onayından sonra Resmi Gazete'de yayınlanarak yürürlüğe girecek olan üniversite veya üniversitenin birimleri ile ilgili yönetmelikleri hazırlamak,

(4) Üniversitenin yıllık eğitim-öğretim programını ve takvimini inceleyerek karara bağlamak,

(5) Bir sınava bağlı olmayan fahri akademik unvanlar vermek ve fakülte kurullarının bu konudaki önerilerini karara bağlamak,

(6) Fakülte kurulları ile rektörlüğe bağlı enstitü ve yüksekokul kurullarının kararlarına yapılacak itirazları inceleyerek karara bağlamak,

(7) Üniversite Yönetim Kuruluna üye seçmek,

(8) Bu kanunla kendisine verilen diğer görevleri yapmaktır.

Üniversite Yönetim Kurulu

a) Kuruluş ve işleyişi: Üniversite yönetim kurulu; rektörün başkanlığında dekanlardan, üniversiteye bağlı değişik öğretim birim ve alanlarını temsil edecek şekilde senatoca dört yıl için seçilecek üç profesörden oluşur. Rektör gerektiğinde yönetim kurulunu toplantıya çağırır. Rektör yardımcıları oy hakkı olmaksızın yönetim kurulu toplantılarına katılabilirler.

b) Görevleri: Üniversite yönetim kurulu idari faaliyetlerde rektöre yardımcı bir organ olup aşağıdaki görevleri yapar:

(1) Yükseköğretim üst kuruluşları ile senato kararlarının uygulanmasında, belirlenen plan ve programlar doğrultusunda rektöre yardım etmek,

(2) Faaliyet plan ve programlarının uygulanmasını sağlamak; üniversiteye bağlı birimlerin önerilerini dikkate alarak yatırım programını, bütçe tasarısı taslağını incelemek ve kendi önerileri ile birlikte rektörlüğe, vakıf üniversitelerinde ise mütevelli heyetine sunmak,

(3) Üniversite yönetimi ile ilgili rektörün getireceği konularda karar almak,

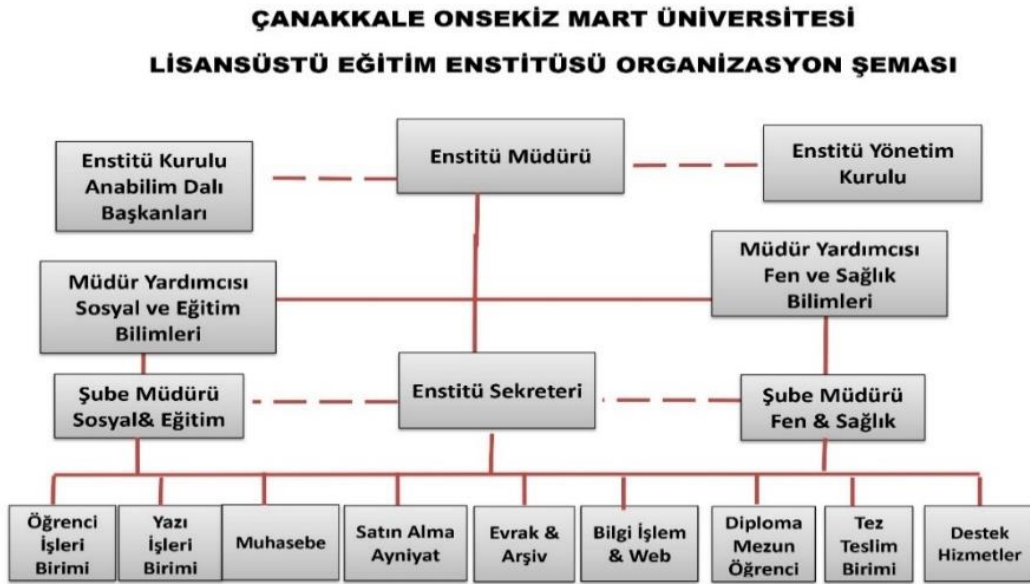
(4) Fakülte, enstitü ve yüksekokul yönetim kurullarının kararlarına yapılacak itirazları inceleyerek kesin karara bağlamak,

(5) Bu kanun ile verilen diğer görevleri yapmaktır.

Enstitü Organları

- Enstitünün organları, enstitü müdürü, enstitü kurulu ve enstitü yönetim kuruludur.
- Enstitü müdürü, üç yıl için ilgili fakülte dekanının önerisi üzerine rektör tarafından atanır. Rektörlüğe bağlı enstitülerde bu atama doğrudan rektör tarafından yapılır. Süresi biten müdür tekrar atanabilir. Müdürün, enstitüde görevli aylıklı öğretim elemanları arasından üç yıl için atayacağı en çok iki yardımcısı bulunur. Müdüre vekalet etme veya müdürlüğün boşalması hallerinde yapılacak işlem, dekanlarda olduğu gibidir. Enstitü müdürü, bu kanun ile dekanlara verilmiş olan görevleri enstitü bakımından yerine getirir.
- Enstitü kurulu, müdürün başkanlığında, müdür yardımcıları ve enstitüyü oluşturan ana bilim dalı başkanlarından oluşur.
- Enstitü yönetim kurulu, müdürün başkanlığında, müdür yardımcıları, müdürce gösterilecek altı aday arasından enstitü kurulu tarafından üç yıl için seçilecek üç öğretim üyesinden oluşur.
- Enstitü kurulu ve enstitü yönetim kurulu, bu kanunla fakülte kurulu ve fakülte yönetim kuruluna verilmiş görevleri enstitü bakımından yerine getirirler.

Tablo 9. Organizasyon Şeması



Kanıtlar

<http://lee.comu.edu.tr>

<https://www.mevzuat.gov.tr/mevzuat?MevzuatNo=2547&MevzuatTur=1&MevzuatTertip=5>

<https://www.mevzuat.gov.tr/mevzuat?MevzuatNo=10165&MevzuatTur=7&MevzuatTertip=5>

Durum

- Uygulama Yok
 Olgunlaşmamış Uygulama
 Örnek Uygulama

10-PROGRAMA ÖZGÜ ÖLÇÜTLER

10.1-Programa Özgü Ölçütler sağlanmalıdır.

Yönetim ve Organizasyon Anabilim Dalı Doktora Programı'ndan mezun olacak öğrencilerimiz program çıktılarında yer alan yetkinlikleri kazanmış olarak mezun olacaklardır.	
Kanıtlar https://ubys.comu.edu.tr/AIS/OutcomeBasedLearning/Home/Index?id=QF2bhKtrf1OJccxZwCCDSg!xGGx!!xGGx!&culture=tr-TR	
Durum	<input type="checkbox"/> Uygulama Yok <input checked="" type="checkbox"/> Olgunlaşmamış Uygulama <input type="checkbox"/> Örnek Uygulama

SONUÇ

<p>Bu öz değerlendirme raporu, belirlenen hedeflere odaklanarak geçmişten günümüze ve bugünden yarına geniş bir perspektif sunmayı amaçlamaktadır. Anabilim Dalımız, gelecekteki başarılarına ulaşmak için bu raporu kullanarak kendini hazırlayacak ve belirlenen hedeflere ulaşmak için gerekli adımları atacaktır.</p> <p>Anabilim Dalımızın öz değerlendirme raporu, gerçek ihtiyaçları gözeterek belirlenen amaçlar ve bu amaçlara yönelik hedeflerin gerçekleştirilmesi için yapılan faaliyetleri kapsamaktadır. Bu kapsamda, bölümümüzün eğitim-öğretim süreçlerinde ulusal ve uluslararası düzeyde tercih edilen bir bölüm olma amacı, araştırma ve bilgi üretme süreçlerinin kalitesini sürekli geliştirerek evrensel nitelikte bilginin üretildiği bir merkez olma hedefi bulunmaktadır. Ayrıca, akademik personel ve öğrenciler arasında uyum ve işbirliği örnekleriyle bölümümüzü gelecekteki hedeflere taşımayı hedefliyoruz.</p> <p>Öz Değerlendirme Raporu, belirlenen stratejik amaçların başarı ile uygulanabilmesi için hayati bir rol oynamaktadır. Raporda belirtilen hedeflerin izlenmesi, dönemsel olarak değerlendirilmesi ve objektif ölçütlerle analiz edilmesi, dinamik bir sistem içinde nitelikli güncellemelerin yapılabilmesini sağlayacaktır. Bu süreç, tüm paydaşların aktif katılımı ve desteğiyle başarıya ulaşabilecektir.</p> <p>Planlama sürecinin analiz aşamalarında tüm iç ve dış paydaşların etkin katılımı ve destekleri gözetilmekte, uygulama, izleme ve kontrol aşamalarında ise akademik ve idari personelin dış paydaşlarla uyum içinde çalışmalarıyla başarı sağlanması hedeflenmektedir. Bu rapor, bölümümüzün gelecekteki konumunu belirleme yolunda bir rehber niteliğinde olup, stratejik planın başarılı bir şekilde yürütülmesi için paydaşların aktif katılımı ve üst düzey yöneticilerin tam desteği önem arz etmektedir. Bu sayede, anabilim dalımız kısa bir süre içinde yükseköğretim sistemimiz içinde öncü bir rol üstlenebilecek bir konuma gelecektir.</p>	
Kanıtlar	
Durum	<input type="checkbox"/> Uygulama Yok <input type="checkbox"/> Olgunlaşmamış Uygulama <input checked="" type="checkbox"/> Örnek Uygulama