



**ÇANAKKALE ONSEKİZ MART ÜNİVERSİTESİ**

**LİSANSÜSTÜ EĞİTİM ENSTİTÜSÜ**

**ÇEVRE MÜHENDİSLİĞİ ANABİLİM DALI  
YÜKSEK LİSANS PROGRAMI**

**2024 YILI ÖZ DEĞERLENDİRME RAPORU**

**Prof. Dr. Çetin KANTAR (Başkan)**

**Prof. Dr. Nilgün AYMAN ÖZ (Üye)**

**Dr. Öğr.Üy. Akın ALTEN (Üye)**

**Dr. Arş. Gör. Çiğdem Öz YAŞAR (Üye)**

**Arş. Gör. Ersin ORAK (Üye)**

## İÇİNDEKİLER

PROGRAMA AİT BİLGİLER .....	2
1.ÖĞRENCİLER.....	3
2-PROGRAM EĞİTİM AMAÇLARI .....	13
3-PROGRAM ÇIKTILARI.....	18
4-SÜREKLİ İYİLEŞTİRME.....	19
5-EĞİTİM PLANI.....	20
6-ÖĞRETİM KADROSU .....	27
7-ALTYAPI .....	29
8-KURUM DESTEĞİ VE PARASAL KAYNAKLAR .....	41
9-ORGANİZASYON VE KARAR ALMA SÜREÇLERİ .....	43
SONUÇ .....	47

## PROGRAMA AİT BİLGİLER

Çanakkale Onsekiz Mart Üniversitesi 1992 yılında kurulmuştur. 2004 yılında açılan Çevre Mühendisliği bölümü lisansüstü eğitim ve öğretim faaliyetlerine 2006–2007 Eğitim-Öğretim yılında, lisans eğitimine ise 2007–2008 Eğitim-Öğretim yılında başlamıştır. Program hakkında detaylı bilgiye <http://cevre.muhendislik.comu.edu.tr/> adresinden ulaşılabilmektedir. 2012 yılında Türkçe Çevre Mühendisliği lisans programı kapatılarak, lisans düzeyinde eğitim dili %100 İngilizce olarak uygulanmaya başlanmıştır. 2017-2018 Eğitim-Öğretim yılı Bahar Dönemi'nde Doktora (%100 İngilizce) Programı açılmıştır.

Bölümümüz 5 profesör, 1 doktor öğretim üyesi, 1 doktor araştırma görevlisi ve 2 araştırma görevlisi ile eğitim-öğretim ve araştırma faaliyetlerini sürdürmektedir. Bölümümüzde idari işler 1 sekreter tarafından yürütülmektedir.

Çanakkale Onsekiz Mart Üniversitesi Çevre Mühendisliği Bölümü sınıfları Mühendislik Fakültesi A Bloкта yer almaktadır. Bölümün kullanmakta olduğu 3 adet derslik bulunmaktadır. MF101 No'lu derslik 77 kişi kapasiteli, MF103 ve MF105 No'lu derslikler ise 42 kişi kapasitelidir. Bütün sınıflar pencereli olup, tüm sınıflarda bilgisayar ve ona bağlı projeksiyon cihazı bulunmaktadır. Bölümde 7 adet laboratuvar bulunmaktadır. Dersliklerin ve laboratuvarların listesi Tablo 01.1'de verilmiştir.

Tablo 01.1. Çanakkale Onsekiz Mart Üniversitesi Çevre Mühendisliği Derslik ve Laboratuvarlarının Listesi

DERSLİK	A 101
	A 103
	A 105
LABORATUVARLAR	A 11 İleri Oksidasyon Prosesleri Laboratuvarı
	A 13 Toprak ve Yeraltısuyu Kirliliği Laboratuvarı
	A 107 Katı Atık ve Hava Kirliliği Laboratuvarı
	A 109 Mikrobiyoloji Laboratuvarı
	A 111 Enstrümental Laboratuvarı
	A 113 Su ve Atıksu Laboratuvarı
	A 115 Öğrenci Laboratuvarı

### Kanıtlar

<http://cevre.muhendislik.comu.edu.tr/laboratuvarlarimiz/ogrenci-laboratuvari.html>

<http://cevre.muhendislik.comu.edu.tr/laboratuvarlarimiz/su-atıksu-laboratuvari.html>

<http://cevre.muhendislik.comu.edu.tr/laboratuvarlarimiz/enstrumental-laboratuvari.html>  
<http://cevre.muhendislik.comu.edu.tr/laboratuvarlarimiz/hava-kirliligi-laboratuvari.html>  
<http://cevre.muhendislik.comu.edu.tr/laboratuvarlarimiz/mikrobiyoloji-laboratuvari.html>  
<http://cevre.muhendislik.comu.edu.tr/laboratuvarlarimiz/toprak-yeralti-suyu-laboratuvari.html>  
<http://cevre.muhendislik.comu.edu.tr/laboratuvarlarimiz/ileri-oksidasyon-laboratuvari.html>

<b>Durum</b>	<input type="checkbox"/> Uygulama Yok <input type="checkbox"/> Olgunlaşmamış Uygulama <input checked="" type="checkbox"/> Örnek Uygulama
--------------	--

## 1.ÖĞRENCİLER

1.1-Programa kabul edilen öğrenciler, programın kazandırmayı hedeflediği çıktıları (bilgi, beceri ve davranışları) öngörülen sürede edinebilecek altyapıya sahip olmalıdır. Öğrencilerin kabulünde göz önüne alınan göstergeler izlenmeli ve bunların yıllara göre gelişimi değerlendirilmelidir.

### Kayıt- Kabul Koşulları

Programa kabul için, ÇOMÜ Lisansüstü Eğitim ve Öğretim Yönetmeliği ve ÇOMÜ Fen Bilimleri Enstitüsü Lisansüstü ve Eğitim ve Öğretim Yönetmeliği Uygulama Esaslarında belirtilen Yüksek Lisans Programı'na müracaat ve kabul koşulları uygulanır. Çanakkale Onsekiz Mart Üniversitesi "Çevre Mühendisliği" Anabilim Dalı Yüksek Lisans Programı'nın dili Türkçe'dir. Her yıl güz/bahar yarıyılları için öğrenci kabulü yapılır. Programa yabancı uyruklu öğrenciler de kabul edilir.

### LİSANSÜSTÜ EĞİTİM ENSTİTÜSÜ ÖĞRENCİ KABUL KOŞULLARI

#### Genel Hükümler

- 20 Nisan 2016 tarih ve 29690 Sayılı Resmi Gazetede yayımlanan "Lisansüstü Eğitim ve Öğretim Yönetmeliği ile 02 Mayıs 2017 tarih ve 30054 sayılı Resmi Gazetede yayımlanarak yürürlüğe giren Çanakkale Onsekiz Mart Üniversitesi Lisansüstü Eğitim-Öğretim Yönetmeliği'nde yer alan hükümler geçerlidir:
- Adaylar bir başvuru döneminde en fazla 1 tezli- 1 tezsiz olmak üzere Enstitü bünyesinde iki yüksek lisans programına başvuru yapabilir.
- Mezuniyet not ortalamaları 100'lük sisteme göre hesaplanır. Diplomasında veya not transkript belgesinde mezuniyet not ortalaması 100'lük sisteme göre hesaplanmamış adayların not ortalamalarının 100'lük sisteme dönüştürülmesinde Senato'nun kararı ile belirlenen not dönüşüm cetveli esas alınır.
- Ön lisans eğitiminden sonra lisans tamamlama yoluyla lisans diploması alanların mezuniyet not ortalamaları ön lisans notları da dikkate alınarak sekiz yarıyıl üzerinden hesaplanır. Bu nedenle adayların 2 yıllık ön lisans transkriptlerini de başvuru evraklarına eklemeleri gerekmektedir.
- Bir programa başvurmak için gerekli olan öğrenim düzeyini (yüksek lisans programları için lisans, doktora programları için yüksek lisans) yurt dışında

tamamlayan Türkiye Cumhuriyeti vatandaşı adayların YÖK'ten denklik belgesi almış olmaları zorunludur.

### **Tezli Yüksek Lisans Programlarına Öğrenci Kabulü**

- Lisans programı mezunu olmak.
- Adayların ALES'ten başvurduğu programın puan türünden en az 55 standart puana sahip olmaları gerekir.
- Konservatuvar programları ile güzel sanatlar fakültelerinin sadece özel yetenek sınavı ile öğrenci kabul eden programlarının enstitülerdeki anasanat ve anabilim dallarına öğrenci kabulünde, ALES şartı aranmaz.

### **LİSANSÜSTÜ BAŞVURULARI DEĞERLENDİRME ÖLÇÜTLERİ (Tezli Yüksek Lisans)**

- ALES veya eşdeğeri sınav puanının %50'si · Lisans not ortalamasının %10'u · Bilim sınavı puanının %30'u Yabancı dil puanının %10'u toplanır. Tezli yüksek lisans programlarına kabul edilebilmek için oluşacak toplam notu en az 65 olanlar programa kabul edilirler.
- Tezli yüksek lisans programları için bilim sınavı yazılı olarak yapılır. Adayların başarılı sayılmaları için bilim sınavına girmeleri ve sınavdan 100 üzerinden en az 50 puan almaları gerekir.
- Tezli yüksek lisans programları yabancı dil puanı için, YDS, ÜDS, KPDS, YÖKDİL, ÇOMÜ Yabancı Diller Yüksek Okulu'nun yaptığı yabancı dil sınavı ve YÖK tarafından eşdeğeri kabul edilen yabancı dil sınavlarından alınan puanlar geçerlidir.
- Güzel Sanatlar Fakültesi bünyesinde bulunan anasanat dallarında açılan tezli yüksek lisans programları için giriş puanı ise, uygulama sınavının % 40'ı, Portfolyo Değerlendirmesi %10, mezuniyet not ortalamasının % 10'i, Yabancı Dil puanının % 10'i, bilim sınavının % 30'u alınarak hesaplanır.
- Tezli yüksek lisans programları için bilim sınavı yazılı olarak yapılır. Adayların başarılı sayılmaları için bilim sınavına girmeleri ve sınavdan 100 üzerinden en az 50 puan almaları gerekir.
- Resim ve Seramik Tezli Yüksek Lisans programları için yapılan uygulama sınavı, adayların çalışma alanlarındaki bilgi ve becerilerini uygulamalı olarak ölçmeyi amaçlar.
- Tezli yüksek lisans programları yabancı dil puanı için, YDS, ÜDS, KPDS, YÖKDİL, ÇOMÜ Yabancı Diller Yüksek Okulu'nun yaptığı yabancı dil sınavı ve YÖK tarafından eşdeğeri kabul edilen yabancı dil sınavlarından alınan puanlar geçerlidir.

•

### **Kanıtlar**

#### **Durum**

- Uygulama Yok
- Olgunlaşmamış Uygulama
- Örnek Uygulama

1.2-Yatay ve dikey geişle ğrenci kabulü, ift ana dal, yan dal ve ğrenci deėişimi uygulamaları ile başka kurumlarda ve/veya programlarda alınmış dersler ve kazanılmış kredilerin deėerlendirilmesinde uygulanan politikalar ayrıntılı olarak tanımlanmış ve uygulanıyor olmalıdır.

<b>Kanıtlar</b>	
<b>Durum</b>	<input checked="" type="checkbox"/> Uygulama Yok <input type="checkbox"/> Olgunlaşmamış Uygulama <input type="checkbox"/> Örnek Uygulama

1.3-Kurum ve/veya program tarafından başka kurumlarla yapılacak anlaşmalar ve kurulacak ortaklıklar ile ğrenci hareketliliğini teşvik edecek ve sağlayacak önlemler alınmalıdır.

Bölümümüzdeki ğrenciler, yabancı dil, mülakat, not ortalaması gibi istenen şartları yerine getirdikleri takdirde lisans eğitimlerinin belirli bir döneminde başka bir yükseköğretim kurumunda yurtiçi (FARABİ) ve yurtdışı (ERASMUS+) ğrenci programları ile eğitim görebilirler. ERASMUS+ ğrenci programı sayesinde, ğrenciler yurt dışı deneyimi edinerek; bölümlerine, mesleklerine ve genel anlamda hayata deėişik bir çerçeveden bakarak yaşam boyu eğitim bilincini kendilerine kazandırmış olmaktadır. anakkale Onsekiz Mart Üniversitesi ğrencileri, Avrupa Birliėi Eğitim ve Gençlik Programları kapsamında yer alan ERASMUS Programı çerçevesindeki eğitim-öğretim faaliyetleri üniversite bünyesinde bulunan ERASMUS Koordinatörlüėü tarafından yürütülmektedir. Bölümümüzde ise ERASMUS programı ile ilgili işleri yürütmekle görevli bir ERASMUS Koordinatörü bulunmaktadır. ERASMUS programından yararlanabilme koşulları, ERASMUS Koordinatörlüėünün internet sayfasında bulunan “Erasmus Programı Öğrenim Hareketliliėi Öğrenci Seçimi” bölümünde verilmiştir. Başvuru şartlarına ve ayrıntılı bilgiye <http://erasmus.comu.edu.tr/ogrenim-secimsartlari> internet adresinden ulaşılabilir.

İkinci ve üçüncü kademe ğrencilerinin (yüksek lisans / doktora) kümülatif akademik not ortalamasının en az 2.50/4.00 olan ğrencilerimiz ERASMUS+ kapsamından yararlanabilmektedirler.

<b>Kanıtlar</b> <a href="http://erasmus.comu.edu.tr/">http://erasmus.comu.edu.tr/</a>	
<b>Durum</b>	<input type="checkbox"/> Uygulama Yok <input type="checkbox"/> Olgunlaşmamış Uygulama <input checked="" type="checkbox"/> Örnek Uygulama

1.4-Öğrencileri ders ve kariyer planlaması konularında yönlendirecek danışmanlık hizmeti verilmelidir.

Tezli yüksek lisans programında, enstitü anabilim/anasanat dalı başkanlığı her öğrenci için kendi üniversitesinin kadrosunda bulunan bir tez danışmanını en geç birinci yarıyılın sonuna kadar; öğrencinin danışmanı ile beraber belirlediği tez konusunu da en geç ikinci yarıyılın sonuna kadar enstitüye önerir. Tez danışmanı ve tez konusu enstitü yönetim kurulu onayı ile kesinleşir.

Tez danışmanı, senatonun belirleyeceği niteliklere sahip öğretim üyeleri arasından seçilir. Yükseköğretim kurumunda belirlenen niteliklere sahip öğretim üyesi bulunmaması halinde üniversite senatosunun belirlediği ilkeler çerçevesinde enstitü yönetim kurulu tarafından başka bir yükseköğretim kurumundan öğretim üyesi danışman olarak seçilebilir. Tez çalışmasının niteliğinin birden fazla tez danışmanı gerektirdiği durumlarda atanacak ikinci tez danışmanı, üniversite kadrosu dışından da en az doktora derecesine sahip kişilerden olabilir.

Lisansüstü program kontenjanları, Yükseköğretim Kurulu tarafından belirlenen lisansüstü programlarda görev alabilecek öğretim üyesi sayısı ve mevcut öğretim üyesi başına düşen öğrenci sayısı dikkate alınarak, tezli yüksek lisans ve doktora programları için öğretim üyesi başına düşen tez danışmanlığı en fazla 14, tezsiz yüksek lisans programları için ise tezli yüksek lisans ve doktora programları hariç en fazla 16 öğrenci düşecek şekilde belirlenir. Ancak, Yükseköğretim Kurulu ile yapılan abule dahilinde ve üniversite sanayi işbirliği çerçevesinde yürütülen lisansüstü programlar için bu kontenjan %50'ye kadar artırılabilir.

#### **Tez danışmanı atanması**

MADDE 8 – (1) Tezli yüksek lisans programında, enstitü anabilim/anasanat dalı başkanlığı her öğrenci için kendi üniversitesinin kadrosunda bulunan bir tez danışmanını en geç birinci yarıyılın sonuna kadar; öğrencinin danışmanı ile beraber belirlediği tez konusunu da en geç ikinci yarıyılın sonuna kadar enstitüye önerir. Tez danışmanı ve tez konusu enstitü yönetim kurulu onayı ile kesinleşir.

(2) Tez danışmanı, senatonun belirleyeceği niteliklere sahip öğretim üyeleri arasından seçilir. Yükseköğretim kurumunda belirlenen niteliklere sahip öğretim üyesi bulunmaması halinde üniversite senatosunun belirlediği ilkeler çerçevesinde enstitü yönetim kurulu tarafından başka bir yükseköğretim kurumundan öğretim üyesi danışman olarak seçilebilir. Tez çalışmasının niteliğinin birden fazla tez danışmanı gerektirdiği durumlarda atanacak ikinci tez danışmanı, üniversite kadrosu dışından en az doktora derecesine sahip kişilerden olabilir.

## Kanıtlar

<https://www.mevzuat.gov.tr/mevzuat?MevzuatNo=23550&MevzuatTur=8&MevzuatTertip=5>

<https://www.mevzuat.gov.tr/mevzuat?MevzuatNo=21510&MevzuatTur=7&MevzuatTertip=5>

## Durum

- Uygulama Yok  
 Olgunlaşmamış Uygulama  
 Örnek Uygulama

1.5-Öğrencilerin program kapsamındaki tüm dersler ve diğer etkinliklerdeki başarıları şeffaf, adil ve tutarlı yöntemlerle ölçülmeli ve değerlendirilmelidir.

## Sınavlar ve değerlendirme

Her ders için en az bir ara ve bir dönem sonu notu verilir. Ara dönem notu öğrencinin hazırladığı ödevler, yaptığı uygulamalı çalışmalar ve/veya girdiği sınavlar temel alınarak verilebilir. Dönem sonu notu dönem sonu sınavı temel alınarak verilir. Dönem sonu sınavı yazılı, sözlü veya uygulamalı olarak yapılabilir. Dersin niteliğine göre, ödev ve benzeri çalışmalar da dönem sonu sınavı yerine sayılabilir. Devamsızlık sınırını aşan öğrenciler o dersin dönem sonu sınavına giremez. Tez çalışması, uzmanlık alan dersi, seminer ve dönem projesi dersleri için dönem sonu sınavı şartı aranmaz.

Bir derste yapılacak sınavların, ödev, proje, sözlü sunum gibi çalışmaların sayısı, niteliği dersi veren öğretim üyesi tarafından belirlenir ve dönem başında ilan edilir. Dönem içi notunun ağırlığı %40, dönem sonu notunun ağırlığı %60'tır.

Her yarıyıl sonunda bütünleme sınavı yapılır. Bir dersten devamsızlık nedeniyle başarısız olanlar o dersin bütünleme sınavına giremezler. Bütünleme sınavının notu dönem sonu notu yerine sayılır. Bütünleme sınavı dersin niteliğine göre yazılı, sözlü veya uygulamalı olarak yapılabilir.

Ara sınavlara katılmayan ve belgelendirilmiş geçerli bir mazereti olan öğrencilere, söz konusu sınavın veya çalışmanın yapıldığı tarihten itibaren yedi gün içinde başvurduğu takdirde, EABDK/EASDK'nın önerisi ve EYK'nın kararı ile mazeret sınavı hakkı verilebilir. Final ve bütünleme sınavı için mazeret sınavı hakkı verilmez.

Tez savunma sınavına, sanatta yeterlik savunma sınavına, doktora ve sanatta yeterlik için yapılan yeterlik sınavına, tez izleme komitesi sınavına katılmayan ve belgelendirilmiş geçerli bir mazereti olan öğrencilere, söz konusu sınavın yapıldığı tarihten itibaren yedi gün içinde başvurduğu takdirde, EABDK/EASDK'nın önerisi ve EYK'nın kararı ile yeni bir sınav hakkı verilebilir.

Uzaktan öğretim programlarında uygulanacak ölçme ve değerlendirme yöntemleri ile ilgili esaslar, YÖK tarafından belirlenen esaslar çerçevesinde, EK kararı ve Senato onayı ile belirlenir.



## Notlar

Yüksek lisans ve doktora programlarında öğretim elemanı tarafından, öğrencilere aldıkları her ders için, aşağıdaki harf notlarından biri, yarıyıl sonu ders notu olarak verilir:

a) Tam Puan 100 Esasına Göre Kazanılan Not	Harfli Puan Sistemine Göre Not Karşılığı	Tam Puan 4,00 Esasına Göre Katsayı
90-100	AA	4,00
85-89	BA	3,50
80-84	BB	3,00
75-79	CB	2,50
70-74	CC	2,00
60-69	DC	1,50
50-59	DD	1,00
30-49	FD	0,50
0-29	FF	0,00

b) DS: Devamsız

c) G: Geçer

ç) K: Kalır

d) M: Muaf

Geçer (G) ve Kalır (K) notları uzmanlık alan, dönem projesi ve seminer dersleri için kullanılır. Bu iki not genel not ortalamasına katılmaz.

Bir dersten başarılı sayılabilmek için, o dersten yarıyıl sonu notu olarak yüksek lisans öğrencisinin en az CC notu, doktora öğrencisinin ise en az CB notu almış olması gerekir. Seminer dersi, tez önerisi sınavı, yeterlik sınavı, uzmanlık alan dersi ve dönem projesi dersinden başarılı sayılabilmek için G notunu almış olmak gerekir.

### Ders tekrarı

Öğrenci başarısız olduğu seçmeli dersi tekrar alabileceği gibi, aynı kredide başka bir seçmeli dersi de alabilir. Ders tekrarı farklı bir ders seçilirse, bu ders için devam zorunluluğu aranır.

Bir dersten DS notu alan öğrenci, bu dersi tekrar aldığı anda derse devam etmek zorundadır. Dersin devam koşulunu sağladığı halde başarısız olan öğrenci ise bu dersi tekrar aldığı anda

derse devam etmek zorunda değildir. Ancak not değerlendirmesi için gerekli olan sınavlara katılması ve/veya ödevleri hazırlaması gerekir.

Başarısızlık veya devamsızlık nedeniyle tekrarlanması gereken zorunlu dersin programdan çıkartılması veya açılmaması durumunda, danışmanın önerisi, EABDK/EASDK'nın kararı ve EYK'nın onayıyla, başarısız olunan zorunlu dersin yerine aynı kredide öğrencinin daha önce almadığı başka bir ders alınabilir.

Tekrar edilen derslerde alınan en son not geçerlidir.

### **Not ortalamaları**

Öğrencinin bir yarıyılıda aldığı uzmanlık alan dersi, danışmanlık, seminer, tez önerisi, doktora yeterlik çalışması, tez ve dönem projesi hariç tüm derslerin, ağırlıklı puanlarının toplamı AKTS kredileri toplamına bölünerek ağırlıklı yarıyıl not ortalaması hesaplanır. Bir öğrencinin bir dersten aldığı ağırlıklı puanı, dersin AKTS kredisi ile başarı notu katsayısının çarpımı sonucunda bulunur. Elde edilen ortalama, virgülden abul iki hane olarak gösterilir.

Genel ağırlıklı not ortalaması; ağırlıklı yarıyıl not ortalamasının hesaplanmasındaki yol izlenerek, öğrencinin lisansüstü programa kabul edilmesinden itibaren almış olduğu derslerin tümü dikkate alınarak hesaplanır. Genel ağırlıklı not ortalamasının hesaplanmasında, tekrar edilen derslerden alınan en son not dikkate alınır.

### **Ders saydırma**

Öğrencilerin özel öğrencilik, yatay geçiş veya daha önceki lisansüstü programından ders saydırma, bir veya daha fazla dersten muaf olma ve buna bağlı olarak süre eksiltme koşulları, EABDK/EASDK'nın görüşü ve EYK'nın kararı ile belirlenir.

### **Maddi hata ve nota itiraz**

Açıklanan yarıyıl ders notları ile ilgili herhangi bir maddi hatanın öğretim üyesi tarafından fark edilmesi halinde, notların açıklandığı tarihten itibaren on beş gün içerisinde öğretim üyesinin yazılı beyanı üzerine hata düzeltilir. Bu süre geçtikten kabul hatanın düzeltilmesi için EYK'nın onayı gerekir.

Öğrenciler lisansüstü derslerde aldıkları notlara ilişkin maddi hata itirazlarını, notların ilanından itibaren yedi gün içerisinde EABD/EASD başkanlığına yazılı olarak yaparlar. Süresi içinde yapılmayan itirazlar dikkate alınmaz. Maddi hatalarla ilgili itirazlar için EABD/EASD başkanı dersi veren öğretim üyesinden görüş ister. İtiraz sonucu, EABDK/EASDK kararı ile kesinleşir.

EABDK/EASDK'nın maddi hata itirazıyla ilgili verdiği karara itiraz, kararın ilanından itibaren yedi gün içerisinde enstitü müdürlüğüne yapılabilir. Bu itirazlar için EYK tarafından, ders sorumlusunun da bulunduğu, kabule öğretim üyeleri arasından üç veya beş kişilik bir komisyon oluşturulur. Komisyon üyeleri tarafından sınav kâğıdı incelenerek düzenlenen rapor enstitü müdürlüğüne sunulur. Sonuç EYK'da görüşülüp karara bağlanarak kesinleşir.

### **Diğer programlardan ders alma**

Danışmanın önerisi, EABDK/EASDK kararı ve EYK'nın onayıyla, yüksek lisans öğrencileri ve yüksek lisans derecesi ile doktora/sanatta yeterlik programlarına kabul edilen

öğrenciler en fazla iki, lisans derecesi ile doktora/sanatta yeterlik programlarına kabul edilen öğrenciler en fazla dört dersi Üniversitenin diğer lisansüstü programlarından veya diğer yükseköğretim kurumlarında verilmekte olan derslerden alabilirler.

### **Seminer dersi**

Seminer dersi tezli yüksek lisans ve doktora/sanatta yeterlik programlarında zorunlu ve kredisiz bir ders olup başarılı veya başarısız olarak değerlendirilir. Seminer dersi tez danışmanı tarafından yürütülür. Başarısızlık durumunda seminer dersi ders alma döneminde tekrarlanır.

### **Uzmanlık alan dersi**

Uzmanlık alan dersi kredisiz bir ders olup başarılı veya başarısız olarak değerlendirilir.

Öğrencinin uzmanlık alan dersini alabilmesi için, tez ve/veya sanatta yeterlik önerisinin EYK tarafından onaylanması gerekir. Uzmanlık alan dersleri güz yarıyılı başında kaydolun öğrenciler için bahar yarıyılı başlangıcına kadar, bahar yarıyılında kaydolun öğrenciler için güz yarıyılı başlangıcına kadar kesintisiz olarak yarıyıl ve yaz tatillerinde de öğrencinin mezuniyetine kadar devam eder.

Uzmanlık alan dersine ilişkin diğer esaslar Senato tarafından kararlaştırılır.

### **Mezuniyet için asgari yayın şartları**

İlgili EYK'nın kararı ve Senatonun onayıyla, tez savunma sınavına girebilmek için öğrencinin, bilimsel etkinlik, bilimsel yayın ve/veya bilimsel toplantılarda bildiri sunma ile ilgili asgari şartlar belirlenebilir.

### **Tez savunma sınav tarihleri**

Tez ve/veya sanatta yeterlik savunma sınavları tarihi akademik takvimde belirtilen tarihler içerisinde tez danışmanının önerisi, EABDK/EASDK kararı ve EYK onayı ile belirlenir.

### **Kanıtlar**

<http://ogrenciisleri.comu.edu.tr/mevzuat.html>

<https://www.mevzuat.gov.tr/mevzuat?MevzuatNo=21510&MevzuatTur=7&MevzuatTertip=5>

<https://www.mevzuat.gov.tr/mevzuat?MevzuatNo=23550&MevzuatTur=8&MevzuatTertip=5>

### **Durum**

- Uygulama Yok  
 Olgunlaşmamış Uygulama  
 Örnek Uygulama

1.6-Öğrencilerin mezuniyetlerine karar verebilmek için, programın gerektirdiği tüm koşulların yerine getirildiğini belirleyecek güvenilir yöntemler geliştirilmiş ve uygulanıyor olmalıdır.

Tezli yüksek lisans programındaki öğrenci, enstitünün belirlediği tez yazım kurallarına göre danışmanı/danışmanları ile hazırladığı tezini, jüri önünde sözlü olarak savunur.

Öğrencinin tez savunma sınavına alınabilmesi için, programın gerektirdiği zorunlu dersleri başarıyla tamamlaması, asgari kredi koşullarını sağlaması ve uzmanlık alan dersini en az iki dönem başarı ile alması gerekir.

Yüksek lisans tezinin savunmasından önce ve düzeltme verilen tezlerde ise düzeltme ile birlikte öğrenci tezini tamamlayarak danışmanına sunar. Danışman tezin savunulabilir olduğuna ilişkin görüşünü intihal raporunu ve tezin bir kopyasını ve tez jürisi atama formunu EABDB/EASDB'ye iletir. Rapordaki verilerde gerçek bir intihalin tespiti halinde gerekçesi ile birlikte karar verilmek üzere tez enstitü yönetim kuruluna gönderilir.

Yüksek lisans tez jürisi, tez danışmanı ve EABDK/EASDK önerisi ve EYK onayı ile atanır. Gerekli durumlarda EYK, EABDK/EASDK tarafından önerilen jüri üyelerinde değişiklik yapabilir. Jüri, biri öğrencinin tez danışmanı, en az biri de Üniversite dışından olmak üzere üç veya beş asil iki yedek öğretim üyesinden oluşur. Yedek üyelerden biri başka bir yükseköğretim kurumundan belirlenir. Jürinin üç kişiden oluşması durumunda ikinci tez danışmanı jüri üyesi olamaz.

Tez, öğrenci tarafından jüri üyelerine teslim edilir. Jüri üyeleri, EYK tarafından belirlenen tarihte tüm üyeleriyle bizzat ya da jürinin salt çoğunluğunun fiilen sınava katılması şartı ile diğer jüri üyesinin/üyelerinin şehir dışı ya da yurt dışından gelememesi durumunda enstitü yönetim kurulunun kararı ile video konferans sistemi yoluyla kayıt altına alınarak elektronik ortamda toplanarak aralarından birini başkan seçip öğrenciyi tez savunma sınavına alır. Sınav, tez çalışmasının sunulması ve bunu izleyen soru-cevap bölümünden oluşur ve öğretim elemanları, lisansüstü öğrenciler, kabule uzmanlarından oluşan dinleyicilerin katılımına açık ortamlarda gerçekleştirilir.

Tez sınavının tamamlanmasından kabul jüri tez hakkında salt çoğunlukla kabul, ret veya düzeltme kararı verir. Bu karar EABD/EASD başkanlığınca jürideki tüm üyelerin bizzat katılımı halinde üç gün içinde, video konferans sistemi yoluyla yapılması halinde tez sınavını izleyen on gün içinde enstitüye tutanakla bildirilir. Ret, düzeltme ve salt çoğunlukla kabul durumlarında, olumsuz oy kullanan üye ya da üyelerin gerekçelerini tutanakta belirtmeleri zorunludur.

Tezi hakkında düzeltme kararı verilen öğrenci en geç üç ay içinde, azami süresi içerisinde düzeltmeleri yapılan tezi aynı jüri önünde yeniden savunur.

Tez savunma veya tez düzeltme sınavına geçerli mazereti nedeniyle katılmayan öğrenciye mazeretini bildirir belge ile birlikte mazeretinin ortaya çıkmasından itibaren yedi gün içinde başvurması halinde azami süreler içerisinde ise EYK tarafından yeniden sınav hakkı verilebilir. Kabul edilebilir mazereti olmaksızın sınava girmeyen öğrenci başarısız sayılır.

Tezi reddedilen öğrencinin talepte bulunması halinde, tezsiz yüksek lisans programının ders kredi yükü, proje yazımı ve benzeri gereklerini yerine getirmiş olmak kaydıyla kendisine tezsiz yüksek lisans diploması verilebilir.

Kabul edilen tezlerin Yüksek Lisans Tezi Sınav Sonuç Formu sayfasında jüri üyelerinin imzaları bulunur. Oy çokluğu ile kabul edilen tezlerde, ret oyu kullanan üye ya da üyeler olumsuz ibaresini belirtebilirler.

### **Tezli yüksek lisans diploması**

Tez sınavında başarılı olmak ve bu Yönetmelik hükümleriyle belirlenen mezuniyet için gerekli diğer koşulları da sağlamak kaydıyla, yüksek lisans tezinin ciltlenmiş en az üç kopyasını tez sınavına giriş tarihinden itibaren bir ay içinde enstitüye teslim eden ve tezi şekil yönünden uygun bulunan yüksek lisans öğrencisine tezli yüksek lisans diploması verilir. Enstitü yönetim kurulu talep halinde teslim süresini en fazla bir ay daha uzatabilir. Bu koşulları yerine getirmeyen öğrenci koşulları yerine getirinceye kadar diplomasını alamaz, öğrencilik haklarından yararlanamaz ve azami süresinin dolması halinde ilişkisi kesilir.

Tezli yüksek lisans diploması üzerinde öğrencinin kayıtlı olduğu enstitü anabilim/anasanat dalındaki programın YÖK tarafından onaylanmış adı bulunur. Mezuniyet tarihi, tezin sınav jüri komisyonu tarafından imzalı nüshasının enstitüye teslim edildiği tarihtir.

Tezli yüksek lisans diploması üzerinde öğrencinin kayıtlı olduğu enstitü anabilim/anasanat dalındaki programın YÖK tarafından onaylanmış adı bulunur. Mezuniyet tarihi anasanat programlarına kayıtlı öğrenciler için tez sınavı sonrası yapılan ve başarılı bulunan uygulamalı sınav tarihi; diğer programlara kayıtlı öğrenciler için ise tezin kabul edildiği tez sınavı tarihidir.

Tezli yüksek lisans öğrencisinin mezuniyetine, EYK tarafından karar verilir.

Tezin tesliminden itibaren üç ay içinde yüksek lisans tezinin bir kopyası elektronik ortamda, bilimsel araştırma ve faaliyetlerin hizmetine sunulmak üzere enstitü tarafından YÖK Başkanlığına gönderilir.

### **Diploma**

**MADDE 10 – (1)** Tez sınavında başarılı olmak ve senato tarafından belirlenen mezuniyet için gerekli diğer koşulları da sağlamak kaydıyla, yüksek lisans tezinin ciltlenmiş en az üç kopyasını tez sınavına giriş tarihinden itibaren bir ay içinde ilgili enstitüye teslim eden ve tezi şekil yönünden uygun bulunan yüksek lisans öğrencisine tezli yüksek lisans diploması verilir. Enstitü yönetim kurulu talep halinde teslim süresini en fazla bir ay daha uzatabilir. Bu koşulları yerine getirmeyen öğrenci koşulları yerine getirinceye kadar diplomasını alamaz, öğrencilik haklarından yararlanamaz ve azami süresinin dolması halinde ilişkisi kesilir.

(2) Tezli yüksek lisans diploması üzerinde öğrencinin kayıtlı olduğu enstitü anabilim/anasanat dalındaki programın Yükseköğretim Kurulu tarafından onaylanmış adı bulunur. Mezuniyet tarihi anasanat programlarına kayıtlı öğrenciler için tez sınavı sonrası yapılan ve başarılı bulunan uygulamalı sınav tarihi; diğer programlara kayıtlı öğrenciler için ise tezin kabul edildiği tez sınavı tarihidir.

(3) Tezin tesliminden itibaren üç ay içinde yüksek lisans tezinin bir kopyası elektronik ortamda, bilimsel araştırma ve faaliyetlerin hizmetine sunulmak üzere enstitü tarafından Yükseköğretim Kurulu Başkanlığına gönderilir.

Tablo 1.1 Çanakkale Onsekiz Mart Üniversitesi Çevre Mühendisliği Bölümü Yüksek Lisansüstü- Tezli Mezun Olan Öğrenci Sayıları gösterilmiştir.

Yılı	Mezun Olan Öğrenci Sayısı
2016	2
2017	4
2018	8
2019	3
2020	1
2021	2
2022	2
2023	
2024	2
2025	1

#### Kanıtlar

<http://ogrencisleri.comu.edu.tr/mevzuat.html>

<https://www.mevzuat.gov.tr/mevzuat?MevzuatNo=21510&MevzuatTur=7&MevzuatTertip=5>

<https://www.mevzuat.gov.tr/mevzuat?MevzuatNo=23550&MevzuatTur=8&MevzuatTertip=5>

#### Durum

- Uygulama Yok  
 Olgunlaşmamış Uygulama  
 Örnek Uygulama

## 2-PROGRAM EĞİTİM AMAÇLARI

2.1-Değerlendirilecek her program için program eğitim amaçları tanımlanmış olmalıdır.

Program eğitim amaçları (EA), bölüm öğretim elemanlarının görüşleri, paydaşlardan alınan geri bildirimler ve mezun veritabanından elde edilen bilgiler doğrultusunda

şekillendirilmiştir. Program Eğitim Amaçları aşağıda sunulduğu şekliyle belirlenmiş ve bölümün internet sayfasında yayınlanmıştır.

- EA1. Araştırma ve teknoloji geliştirme programlarında çalışırlar.
- EA2. Kamu özel kurum ve kuruluşlarda tercih edilirler.
- EA3. Çeşitli firmalarda yönetici kademesinde görev yaparlar.
- EA4. Üniversitelerin doktora programlarına ve öğretim elemanı kadrolarına kabul edilirler

#### Kanıtlar

<http://cevre.muhendislik.comu.edu.tr/lisansustu/lisans-ustu-egitim-amaclari.html>

#### Durum

- Uygulama Yok  
 Olgunlaşmamış Uygulama  
 Örnek Uygulama

2.2-Bu amaçlar; programın mezunlarının yakın bir gelecekte erişmeleri istenen kariyer hedeflerini ve mesleki beklentileri tanımına uymalıdır.

Çevre Mühendisliği Yüksek Lisans mezunlarının hali hazırda çalıştıkları yerler, bölümümüz tarafından oluşturulan mezun veri tabanında tutulmaktadır. Bu veritabanına göre öğrencilerimiz YÖK100/2000 burslusu olarak üniversitelerde doktora yapmakta, büyük sanayi kuruluşlarında, il ve ilçe belediyelerinde çevre mühendisi ve çevre laboratuvarlarında laboratuvar sorumlusu olarak çalışmaktadır. Ayrıca çevre yönetimi ve danışmanlığı alanında firma sahibi olarak kendi işini kuran mezunumuz da mevcuttur. Üniversitelerin çevre mühendisliği bölümünde öğretim elemanı olarak görev yapan mezunlarımız da bulunmaktadır. Mezunlarımızın çalıştığı yerler değerlendirildiğinde bölümümüz eğitim amaçlarının karşılandığı görülmektedir.

Tablo 2.1 Çevre Mühendisliği Bölümü Yüksek Lisans Mezunlarının Çalıştığı Kurumlar

Çalıştıkları Yerler	Mezun Sayısı
<b>Belediye</b>	8
<b>Danışmanlık</b>	1
<b>Firma Sahibi</b>	1
<b>Doktora</b>	4*
<b>Özel Firma</b>	4
<b>Kamu/Devlet Memuru</b>	3

*2 tanesi YÖK100/2000 burslusu	
<b>Kanıtlar</b>	
<b>Durum</b>	<input type="checkbox"/> Uygulama Yok <input type="checkbox"/> Olgunlaşmamış Uygulama <input checked="" type="checkbox"/> Örnek Uygulama

2.3-Kurumun, fakültenin ve bölümün özgörevleriyle uyumlu olmalıdır.

<p>Çanakkale Onsekiz Mart Üniversitesinin ve Çevre Mühendisliği Bölümünün Özgörev (Misyon) ve Vizyonu Tablo 2.2'de verilmiştir</p> <p>Ayrıca bu özgörevler üniversitenin internet sayfasında yayımlanmıştır.</p> <p>Çanakkale Onsekiz Mart Üniversitesi Özgörev ve Vizyonu;  <a href="http://www.comu.edu.tr/misyon-vizyon">http://www.comu.edu.tr/misyon-vizyon</a></p> <p>Çevre Mühendisliği Özgörev ve Vizyonu;  <a href="http://cevre.muhendislik.comu.edu.tr/">http://cevre.muhendislik.comu.edu.tr/</a> adresinde yayımlanmıştır.</p> <p><b>Tablo 2.2</b> Çanakkale Onsekiz Mart Üniversitesi ve Çevre Mühendisliği Anabilim Dalı'nın Özgörev ve Vizyonu</p>		
	<b>Çanakkale Onsekiz Mart Üniversitesi (ÇOMÜ)</b>	<b>ÇOMÜ Çevre Mühendisliği Anabilim Dalı</b>
Özgörev (ÖG)	<p>Eğitim ve öğretimde bilgili, donanımlı, kültürlü ve özgüveni yüksek bireyler yetiştirmeyi hedefleyen (ÖG1); bilimsel çalışmalarda uygulamaya dönük, proje odaklı ve çok disiplinli araştırmalar yapma anlayışını benimsemiş (ÖG2); paydaşlarıyla sürdürülebilir ilişkileri gözetin; bilgiyi, sevgiyi ve saygıyı Çanakkale'nin tarihi ve zengin dokusuyla harmanlayan (ÖG3); <b>“kalite odaklı, yenilikçi ve girişimci bir üniversite olmak (ÖG4).</b></p>	<p>Çevre Mühendisliği yüksek lisans programının misyonu, karmaşık çevre mühendisliği sorunlarını algılayan ve kalıcı çözümler üretebilen, yüksek çevre bilinci ve etik değerlerine sahip, sürekli kendini yenileyen, güncel teknolojiyi takip ederek endüstri ve toplumun ihtiyaçlarına cevap verebilen yüksek lisans mezunları yetiştirmektedir.</p>



Uzgörüş (Vizyon)	Genç ve dinamik insan varlığıyla; özgürlükçü, yenilikçi ve sürdürülebilir yapısıyla; kurumsal kültüre değer veren ve kalite odaklı gelişmeyi hedef alan yönetim anlayışıyla; bilimsel araştırma, eğitim-öğretim, sanat ve sportif faaliyetleriyle; <b>“bölgenin en iyi üniversitesi olmak, ülkesinin ve dünyanın güçlü bir bilim kurumu haline gelmek”</b>	Çevre Mühendisliği alanında teknolojiyi takip eden ve çevre sorunlarının çözümüne yönelik çevre dostu yeni teknolojiler geliştiren veya uygulayabilen, kaliteli bilimsel çalışmalar yapan ve bunlardan üretilen verileri ulusal ve uluslararası dergi, kitap ve konferanslarda yayınlarak bilgi ve öğrenmenin gelişimine katkıda bulunan; ulusal ve uluslararası alanda rakipleri ile rekabet edebilen, verdiği lisansüstü eğitimi ile araştırma ve geliştirme konusunda daha etkin ve daha kaliteli bilim insanları yetiştiren, ulusal ve uluslararası saygınlığa sahip, bir eğitim ve araştırma birimi olmaktadır.
<b>Kanıtlar</b>		
<a href="https://www.comu.edu.tr/misyon-vizyon">https://www.comu.edu.tr/misyon-vizyon</a>		
<a href="http://cevre.muhendislik.comu.edu.tr/">http://cevre.muhendislik.comu.edu.tr/</a>		
<b>Durum</b>	<input type="checkbox"/> Uygulama Yok <input type="checkbox"/> Olgunlaşmamış Uygulama <input checked="" type="checkbox"/> Örnek Uygulama	

2.4-Programın çeşitli iç ve dış paydaşlarını sürece dahil ederek belirlenmelidir.

Eğitim amaçları ağırlıklı olarak mezun veritabanından elde edilen bilgilere dayanılarak belirlenmiştir. Ancak programın çeşitli iç ve dış paydaşlarını sürece dahil ederek belirlenecek ve güncellenecektir.		
<b>Kanıtlar</b>		
<b>Durum</b>	<input type="checkbox"/> Uygulama Yok <input checked="" type="checkbox"/> Olgunlaşmamış Uygulama <input checked="" type="checkbox"/> Örnek Uygulama	

2.5-Kolayca erişilebilecek şekilde yayımlanmış olmalıdır.

Çanakkale Onsekiz Mart Üniversitesi Mühendislik Fakültesi Çevre Mühendisliği Bölümü eğitim amaçlarına aşağıda verilen internet adresinde yayınlanmıştır

<http://cevre.muhendislik.comu.edu.tr/lisansustu/lisans-ustu-egitim-amaclari.html>

#### Kanıtlar

<http://cevre.muhendislik.comu.edu.tr/lisansustu/lisans-ustu-egitim-amaclari.html>

#### Durum

- Uygulama Yok  
 Olgunlaşmamış Uygulama  
 Örnek Uygulama

2.6-Programın iç ve dış paydaşlarının gereksinimleri doğrultusunda uygun aralıklarla güncellenmelidir.

Eğitim amaçları programın iç ve dış paydaşlarının gereksinimleri doğrultusunda tekrar belirlenecek ve uygun aralıklarla güncellenecektir.

#### Kanıtlar

#### Durum

- Uygulama Yok  
 Olgunlaşmamış Uygulama  
 Örnek Uygulama

2.7-Test Ölçütü

Program eğitim amaçlarına ulaşım derecesini test etmek için henüz bir test ölçütü belirlenerek uygulanmamıştır. Bu amaçla “İşveren/Yönetici Görüş ve Değerlendirme” ve “Mezun Öğrenci Eğitim Amaçlarını Değerlendirme” anketleri oluşturularak uygulanacaktır. Ayrıca her yıl Mezunlar Toplantısı yapılarak mezunlarımızın Program Eğitim Amaçları hakkındaki görüşüne başvurulacaktır. Gerek anket sonuçları gerekse de Anabilim Dalı Kurul/Komisyon görüşleri harmanlanarak program eğitim amaçlarına ulaşma konusundaki başarı derecesi tespit edilecektir. Mezunlar toplantısı ve anket verileri değerlendirildikten sonra ortak bir sonuç raporu hazırlanarak gerekli güncellemeler ilgili kurullar tarafından yapılacaktır.

#### Kanıtlar

#### Durum

- Uygulama Yok  
 Olgunlaşmamış Uygulama  
 Örnek Uygulama

### 3-PROGRAM ÇIKTILARI

3.1-Program çıktıları, program eğitim amaçlarına ulaşabilmek için gerekli bilgi, beceri ve davranış bileşenlerinin tümünü kapsamlı ve ilgili (MÜDEK, FEDEK, SABAK, EPDAD vb. gibi) Değerlendirme Çıktılarını da içerecek biçimde tanımlanmalıdır. Programlar, program eğitim amaçlarıyla tutarlı olmak koşuluyla, kendilerine özgü ek program çıktıları tanımlayabilirler.

Çanakkale Onsekiz Mart Üniversitesi Çevre Mühendisliği Yüksek Lisans Bölümünün “Program Çıktıları” şunlardır.

- PÇ1 Yüksek lisans düzeyinde edinilen bilgileri geliştirip derinleştirerek bilimsel yöntemler geliştirir ve uygular.
- PÇ2 Yeni fikirlerin eleştirel analizini yaparak karmaşık problemlere özgün çözümler getirebilir.
- PÇ3 Modern tasarım yöntemleri ve araçları kullanarak bir süreci ya da bir sistemi tasarlayabilir.
- PÇ4 Yeni bilgilere uygun bilimsel yöntemler kullanarak sistematik bir biçimde ulaşır ve değerlendirir.
- PÇ5 Çok disiplinli takımlarda yer alarak farklı alanlardan gelen bilgileri özümseyerek bilimsel yöntemler geliştirebilir.
- PÇ6 Uzman bir topluluk karşısında geliştirdiği bilimsel yöntemleri savunabilir.
- PÇ7 Bilime yenilik getiren, yeni bir bilimsel yöntem geliştiren bir çalışmayı ulusal/uluslararası dergilerde yayınlamak bilime katkıda bulunur.
- PÇ8 Bilimsel gelişmeleri izleyerek kendini sürekli yeniler.
- PÇ9 Toplumsal, çevresel ve etik değerleri dikkate alarak bilimsel araştırma yürütebilir.
- PÇ10 Proje planlaması, zaman yönetimi yapabilir ve alternatif çözüm yolları belirleyebilme yeteneği kazanır.
- PÇ11 Bilimsel araştırma ve yöntem geliştirme süreçlerinde uygun araçları belirleyebilme yeteneği kazanır.
- PÇ12 Bilimsel çalışmalarda kullanılacak uygun istatistiksel çözümleme yöntemlerini seçme ve kullanma becerisi kazanabilir
- PÇ13 Alanıyla ilgili bilimsel konularda proje önerisi hazırlama ve raporlama tekniğini öğrenir.
- PÇ14 Bir yabancı dili en az Avrupa Dil Portföyü C1 Genel Düzeyi’nde kullanarak ileri düzeyde yazılı ve sözlü iletişim kurma yeteneği kazanır.

Yüksek Lisans program çıktılarına

<http://cevre.muhendislik.comu.edu.tr/lisansustu/program-ogrenme-ciktilariyeterlilikler.html>

adresinden erişilebilmektedir.

**Kanıtlar**

<http://cevre.muhendislik.comu.edu.tr/lisansustu/program-ogrenme-ciktilariyeterlilikler.html>

<b>Durum</b>	<input type="checkbox"/> Uygulama Yok <input type="checkbox"/> Olgunlaşmamış Uygulama <input checked="" type="checkbox"/> Örnek Uygulama
--------------	--

3.2-Program çıktılarının sağlanma düzeyini dönemsel olarak belirlemek ve belgelemek için kullanılan bir ölçme ve değerlendirme süreci oluşturulmuş ve işletiliyor olmalıdır.

Program çıktılarının sağlanma düzeyini dönemsel olarak belirlemek ve belgelemek için kullanılan bir ölçme ve değerlendirme süreci hali hazırda yoktur. Çalışmalar devam etmektedir.

#### Kanıtlar

<b>Durum</b>	<input type="checkbox"/> Uygulama Yok <input checked="" type="checkbox"/> Olgunlaşmamış Uygulama <input type="checkbox"/> Örnek Uygulama
--------------	--

3.3-Programlar mezuniyet aşamasına gelmiş olan öğrencilerinin program çıktılarını sağladıklarını kanıtlamalıdır.

Anabilim dalımızda hali hazırda öğrencilerin program çıktılarını sağladıklarını kanıtlayan bir sistem yoktur. Anketler ve ders değerlendirme formları hazırlanarak uygulanacak; her program çıktısını karşılama düzeyini ölçen bir sistem kurularak kanıtlar sunulacaktır.

#### Kanıtlar

<b>Durum</b>	<input type="checkbox"/> Uygulama Yok <input checked="" type="checkbox"/> Olgunlaşmamış Uygulama <input type="checkbox"/> Örnek Uygulama
--------------	--

## 4-SÜREKLİ İYİLEŞTİRME

4.1-Kurulan ölçme ve değerlendirme sistemlerinden elde edilen sonuçların programın sürekli iyileştirilmesine yönelik olarak kullanıldığına ilişkin kanıtlar sunulmalıdır.

Program çıktılarının ve eğitim amaçlarının başarılmasında temel unsur lisansüstü ders programında yer alan derslerdir. Ders programıyla, program kazanımları arasındaki ilişki sürekli şekilde kontrol edilerek, Çevre Mühendisliği ana bilim dalının başarısı veya eksiklikleri, alınması gereken önlemlerin öncelikle belirlenmesi ve mevcut durumun ortaya konması gerekmektedir. Bu amaçla ders değerlendirme formları hazırlanarak doldurulacaktır. Ayrıca öğrenci-mezun-işveren anketleri oluşturulacaktır. Mezunlar ve iç-dış

paydaşlar ile toplantılar yapılacak, elde edilen bilgiler, sürekli iyileştirme sisteminde program için kullanılacaktır. Sürekli iyileştirme çalışmaları; eğitim planının güncellenmesi, teknik gezi ve seminer faaliyetlerinin desteklenmesi ve bölüm fiziksel altyapısının iyileştirilmesi başlıkları altında değerlendirilecektir. Bu kapsamda hali hazırda yapılan bazı çalışmalar bulunmakla birlikte, bu çalışmalar programın gelişmeye açık tüm alanları ile ilgili, sistematik bir biçimde toplanmış somut verilere dayalı değildir.

#### **Kanıtlar**

<http://cevre.muhendislik.comu.edu.tr/arsiv/etkinlikler>

<http://cevre.muhendislik.comu.edu.tr/galeriler>

#### **Durum**

- Uygulama Yok  
 Olgunlaşmamış Uygulama  
 Örnek Uygulama

4.2-Bu iyileştirme çalışmaları, başta Ölçüt 2 ve Ölçüt 3 ile ilgili alanlar olmak üzere, programın gelişmeye açık tüm alanları ile ilgili, sistematik bir biçimde toplanmış, somut verilere dayalı olmalıdır.

Anabilim dalımızda kalite çalışmaları henüz başladığından, sürekli iyileştirme çalışmaları, başta Ölçüt 2 ve Ölçüt 3 ile ilgili alanlar olmak üzere, programın gelişmeye açık tüm alanları ile ilgili, sistematik bir biçimde toplanmış, somut verilere dayalı değildir. İç ve dış paydaşlarla yapılan anket sonuçları ve alt komisyon/kurullardan gelen istek ve öneriler doğrultusunda sürekli iyileştirme çalışmaları yapılacaktır.

#### **Kanıtlar**

#### **Durum**

- Uygulama Yok  
 Olgunlaşmamış Uygulama  
 Örnek Uygulama

## **5-EĞİTİM PLANI**

5.1-Her programın program eğitim amaçlarını ve program çıktılarını destekleyen bir eğitim planı (müfredatı) olmalıdır. Eğitim planı bu ölçütte verilen ortak bileşenler ve disipline özgü bileşenleri içermelidir.

Öğrencilerimizi iyi birer Yüksek Çevre Mühendisi olarak mesleki kariyerlerine hazırlamayı ve akademik anlamda gelişmelerini hedef alan eğitim planımız, aynı zamanda programımızın eğitim amaçlarına ve program çıktıklarına da ulaşmayı amaçlamaktadır.

Öğrencilerimize mesleki ve akademik yeterlilik, bilgi ve gerekli donanımı kazandırmak amacı ile oluşturulan eğitim planında yer alan dersler AKTS kredileri ile birlikte Tablo 5.1 ve 5.2’de verilmiştir.

Tablo 5.1 Bölümümüzde Açılan Zorunlu dersler

Kod	Dersin Adı	Dersi Veren Öğretim Üyesi	T	U	K	AKTS
ÇM-5028	Proje Yazımı ve Akademik Sunum Teknikleri		3	0	3	7,5
ÇM-5029	Proje Yazımı ve Akademik Sunum Teknikleri		3	0	3	7,5
LEE	Seminer	İlgili Öğretim Üyeleri	0	2	1	7,5
LEE	Uzmanlık Alan Dersi	İlgili Öğretim Üyeleri	8	0	8	30

Tablo 5.2 Bölümümüzde Açılan Seçmeli Dersler

<b>Güz Yarıyılı</b>						
Kod	Dersin Adı	Dersi Veren Öğretim Üyesi	T	U	K	AKTS
ÇM-5003	Su Kimyası	Prof.Dr. Önder Ayyıldız	3	0	3	7,5
ÇM-5013	Hava Kirliliği Kontrol Teknolojileri	Prof.Dr.Sibel Menteşe	3	0	3	7,5
ÇM-5015	Aritma Çamurlarının İşlenmesi	Dr.Öğr.Üyesi Akın Alten	3	0	3	7,5
ÇM-5017	Katı Atık Depolama Alanları	Dr.Öğr.Üyesi Akın Alten	3	0	3	7,5
ÇM-5019	Anaerobik Biyoteknoloji ve Biyoenerji	Prof.Dr.Nilgün Ayman Öz	3	0	3	7,5
ÇM-5021	İç Ortam Hava Kalitesi ve Ölçümü	Prof.Dr.Sibel Menteşe	3	0	3	7,5
ÇM-5025	Kirlenmiş Sahaların Islahı	Prof.Dr.Çetin Kantar	3	0	3	7,5
ÇM-5027	Çevre Bilimlerinde Risk Analizi	Prof.Dr.Hasan Göksel Özdilek	3	0	3	7,5
ÇM-5029	Proje Yazımı ve Akademik Sunum Teknikleri	Prof.Dr.Nilgün Ayman Öz	3	0	3	7,5
ÇM-5031	Döngüsel Ekonomi Araçları ve Enstrümanları	Dr.Öğr.Üyesi Akın Alten	3	0	3	7,5
ÇM-5033	Çevre Mühendisliğinde Matlab Tabanlı Programlama	Dr.Öğr.Üyesi Akın Alten	3	0	3	7,5
ÇM-5002	Çevre Kemodinamiği	Prof.Dr. Önder Ayyıldız	3	0	3	7,5
ÇM-5004	Çevre İstatistiği	Prof.Dr.Sibel Menteşe	3	0	3	7,5
ÇM-5006	Yeraltı Suyu Kirliliği	Prof.Dr.Hasan Göksel Özdilek	3	0	3	7,5
ÇM-5014	Atıkların Geri Kazanımı	Dr.Öğr.Üyesi Akın Alten	3	0	3	7,5

ÇM-5016	Endüstriyel Atık Yönetimi	Dr.Öğr.Üyesi Akın Alten	3	0	3	7,5
ÇM-5022	Toprak/Su Arafazı Kimyası	Prof.Dr.Çetin Kantar	3	0	3	7,5
ÇM-5024	Türkiye'deki Yerel Çevresel Sorunlar	Prof.Dr.Sibel Menteşe	3	0	3	7,5
ÇM-5026	Çevresel Açından Taşkın Yönetimi	Prof.Dr.Hasan Göksel Özdilek	3	0	3	7,5
ÇM-5030	Atık Kaynakların Yönetimi	Dr.Öğr.Üyesi Akın Alten	3	0	3	7,5
ÇM-5032	Çevre Mühendisliğinde Sayısal Çözümler	Prof. Dr. Emin Uğur Ulugergerli	3	0	3	7,5

Dersi veren öğretim üyesi tarafından hazırlanmış olan ders içerikleri ve ders ile ilgili diğer bilgiler

<https://ubys.comu.edu.tr/AIS/OutcomeBasedLearning/Home/Index?id=6689#>

sayfasından öğrenciler ile paylaşılmıştır.

#### Kanıtlar

<https://ubys.comu.edu.tr/AIS/OutcomeBasedLearning/Home/Index?id=6689#>

#### Durum

- Uygulama Yok  
 Olgunlaşmamış Uygulama  
 Örnek Uygulama

5.2-Eğitim planının uygulanmasında kullanılacak eğitim yöntemleri, istenen bilgi, beceri ve davranışların öğrencilere kazandırılmasını garanti edebilmelidir.

Eğitim planının uygulanmasında dersin içeriği ve ihtiyacına göre değişen teorik, araştırmaya ve/veya uygulamaya dayalı eğitim yöntemleri kullanılmaktadır. Derslerimiz, bölümümüze ait dersliklerde, seminer ve toplantı salonlarında yapılmakta, yeterli teknolojik ve fiziksel altyapı olanakları öğrencilerimize ve öğretim elemanlarına sağlanmaktadır. Teorik dersin yanı sıra uygulamalı eğitim içeren derslerimizde bölümümüze ait laboratuvar imkânlarının öğrencilerimiz tarafından kullanılması sağlanmaktadır. Ayrıca, uygulamalı eğitim yöntemi, öğrenim süreci içerisinde gerçekleştirilen teknik geziler ve öğrencilerin katıldıkları seminer ve konferanslarla da desteklenebilmektedir. Bu şekilde farklı eğitim yöntemleri kullanılarak öğrencilerimizin aldıkları eğitim ve yürüttükleri tez çalışması sonunda temel, mesleki ve akademik anlamda yeterli beceri, yetkinlik ve donanıma sahip, akademik anlamda araştırma, yorumlama ve sunum becerileri gelişmiş, tasarlama, deney yapma ve proje yönetimi becerilerine sahip olarak mezun olmaları sağlanmaktadır.

Eđitim planımızdaki derslerin ğrenciler tarafından seilmesinde, danıřman đretim yelerinin de tavsiyeleriyle, ders iliřkileri ve elde edilmesi hedeflenen bilgi ve yeterlilik gzetilmektedir. Eđitim planındaki zorunlu dersler olan Proje Yazımı ve Akademik Sunum Teknikleri ve Seminer dersleri ile lisansst eđitimin temeli olan literatr tarama, akademik arařtırma, veri toplama, sonu deđerlendirme, proje ve tez nerisi yazma, akademik yazım ve sunum teknikleri, patent ve makale yazma gibi konularda đrencilere eđitim verilerek lisansst eđitimin altyapısı oluřturulmaktadır. Eđitim planındaki semeli dersler ile belirli konular daha detaylı iřlenerek đrencilerin bu konularda belirli lde uzmanlařması sađlanmaktadır. Bu dersler seilirken đrencilerin ilgilendikleri konular ve alıřmak istedikleri alanlar dikkate alınmaktadır. Eđitim planında yer alan her ders đretim planında yer alan haftalık konuları kapsayacak řekilde iřlenmektedir. Gerekli ders yk tamamlandıktan sonra tez alıřması yrtlr. Bylece, đrencinin nce akademik anlamda temel bilgi ve becerilerini geliřtirmesi ve akademik altyapısını oluřturması sađlanır, daha sonra đrenci elde ettiđi bu bilgileri kullanarak belirli bir konuda arařtırma alıřması yrtr.

Programımızda uygulanan eđitim yntemleri ařađıda maddeler halinde zetlenmiřtir.

**Yz Yze Anlatım:** Dersi veren đretim elemanı tarafından ele alınan konular tahtada veya slaytlar eřliđinde yz yze đrenciye anlatılmaktadır. Anlatım ođunlukla đretim elemanı tarafından yapılırsa da đrencilerin de aktif olarak derse katılımı sađlanır.

**Uygulama:** Derste iřlenen konuların laboratuvarında veya konusuna gre bilgisayar bařında uygulaması yapılır.

**Tartıřma:** Konu anlatımı veya uygulama esnasında veya sonrasında đrenciler ile konu zerinde fikir alıřveriři yapılır.

**Proje – dev:** Derste anlatılan konuların đrenci tarafından daha iyi anlařılması amacıyla proje veya devler kullanılmaktadır. Proje ve devler ile đrencinin konuyu tanınması, kavraması, gerekli literatr taramasını yapabilmesi ve sunum/dev hazırlayıp sunması amalanmaktadır. Anlařılmayan konular đretim elemanları tarafından tekrar edilmektedir.

**Gezi-Seminer-Konferans:** Dersler kapsamında teknik geziler yapılarak đrencilerin derslerde đrenmiř oldukları konuların ziyaret edilen tesislerde gzlenmesi sađlanır. Bunun dıřında đrenciler seminer ve konferans gibi organizasyonlara katılarak alanlarındaki geliřmeleri ve arařtırmaları takip edebilir, yaptıkları sunumlarla arařtırma ve sunum becerilerini geliřtirebilir.

#### **Kanıtlar**

<https://ubys.comu.edu.tr/AIS/OutcomeBasedLearning/Home/Index?id=6678>

#### **Durum**

- Uygulama Yok  
 Olgunlařmamıř Uygulama  
 rnek Uygulama

5.3-Eđitim planının ngrldđ biimde uygulanmasını gvence altına alacak ve srekli geliřimini sađlayacak bir eđitim ynetim sistemi bulunmalıdır.



Öğrenciler ilgilendikleri konuları, çalışmak istedikleri alanı ve muhtemel tez konularını düşünerek danışmanlarının da yönlendirmesiyle ders seçimi yapmaktadırlar. Öğrenciler eğitim planını ve derslerin içeriklerini üniversitemiz Bilgi Yönetim Sisteminden görebilmektedirler. Öğrencilerin her yarıyıl başındaki kayıt dönemlerinde yaptıkları ders seçimi danışmanları tarafından kontrol edilerek onaylanmaktadır. Eğitim planının öngördüğü biçimde uygulanmasında danışmanlar yönlendirici olmanın yanı sıra denetçi olarak da rol oynamaktadırlar. Mezuniyet aşamasına gelmiş öğrencilerin sorumlu oldukları eğitim planına uygun ders alıp almadıkları, mezuniyet koşullarını sağlayıp sağlamadıkları öncelikle danışmanları tarafından kontrol edilmektedir. Yine eğitim planının öngördüğü biçimde uygulanmasını güvence altına almak için eğitim planında yer alan derslerin, ders tanım bilgi formları oluşturulmakta ve üniversitemiz Bilgi Yönetim Sisteminde sunulmaktadır. Ders tanım bilgi formlarında dersin kodu, adı, amacı, kredisi, zorunlu/seçmeli bilgisi, içeriği, öğrenme çıktıları gibi bilgiler yer almaktadır. Bu bilgiler dersin öğretim elemanı tarafından hazırlanmakta ve güncellenmektedir. Her yarıyıl sonunda öğrencilere anket uygulanması gerekmekte, böylece öğretim elemanın verdiği derse ilişkin öz değerlendirmesini yaparak geri bildirimde bulunması ve sürekli gelişimin sağlanması gerekmektedir. Ancak bu anketler hali hazırda oluşturulup uygulanmamıştır. Öz değerlendirme raporunun hazırlandığı bu süreçte anketlerin hazırlanması ve var olan eğitim planının geliştirilmesine yönelik çalışmaların başlatılmasına karar verilmiştir.

#### **Kanıtlar**

<https://ubys.comu.edu.tr/AIS/OutcomeBasedLearning/Home/Index?id=6678>

<https://cdn.comu.edu.tr/cms/muhendislik.cevre/files/171-lisansustu-dersler-ve-icerikleri.pdf>

#### **Durum**

- Uygulama Yok  
 Olgunlaşmamış Uygulama  
 Örnek Uygulama

5.4-Eğitim Planı, En az bir yıllık ya da en az 32 kredi ya da en az 60 AKTS kredisi tutarında temel bilim eğitimi içermelidir.

Tezli yüksek lisans programı öğrencinin bilimsel araştırma yöntemlerini kullanarak bilgilere erişme, bilgiyi derleme, yorumlama ve değerlendirme yeteneğini kazanmasını sağlar. Tezli yüksek lisans programı toplam yirmi bir krediden az olmamak koşuluyla en az yedi ders, bir seminer dersi ve tez çalışmasından oluşur. Seminer dersi ve tez çalışması kredisiz olup başarılı veya başarısız olarak değerlendirilir. Başka bir ifadeyle tezli yüksek lisans programı bir eğitim-öğretim dönemi 60 AKTS kredisinden az olmamak koşuluyla seminer dersi dahil en az sekiz ders ve tez çalışması olmak üzere toplam en az 120 AKTS kredisinden oluşur. Öğrenci zorunlu ve seçmeli derslerden oluşan 7 ders ve seminer dersini başarıyla tamamladıktan sonra tez önerisi vermeye ve uzmanlık alan dersini almaya hak kazanır. Uzmanlık alan dersi en az iki dönem başarıyla alınmalıdır. Anabilim dalımızdaki zorunlu ve seçmeli derslerin her biri 7,5 AKTS, uzmanlık alan dersi 30 AKTS'dir. Öğrencinin alacağı derslerin en çok ikisi, lisans öğrenimi sırasında alınmamış olması kaydıyla, lisans derslerinden seçilebilir. Ayrıca program dışı derslerden en fazla iki ders seçilebilir. Bir yarıyıldan fazla 45 AKTS'lik ders alınabilir.

Tezli yüksek lisans programının süresi derslerin verildiği dönemden başlamak üzere dört yarıyıl olup, program en çok altı yarıyıldan tamamlanır. Dört yarıyıl sonunda öğretim planında yer alan kredili derslerini ve seminer dersini başarıyla tamamlayamayan veya bu süre içerisinde yükseköğretim kurumunun öngördüğü başarı koşullarını/ölçütlerini yerine getiremeyen; azami süreler içerisinde ise tez çalışmasında başarısız olan veya tez savunmasına girmeyen öğrencinin yükseköğretim kurumu ile ilişkisi kesilir. Tezli yüksek lisans programından mezun olmak için yapılan bilimsel çalışmalar tez olarak yazılır. Öğrencinin danışmanı ile beraber belirlediği tez konusunu en geç ikinci yarıyılın sonuna kadar enstitüye önerir. Öğrenci tez çalışmasını yürütür, elde ettiği verileri değerlendirir ve sonuçları yazım kurallarına uygun biçimde tez formatında yazar ve gerekli koşulları sağladıktan sonra tezini jüri önünde sözlü olarak savunur. Öğrencinin tez savunma sınavına alınabilmesi için, programın gerektirdiği zorunlu dersleri başarıyla tamamlaması, asgari kredi koşullarını sağlaması ve uzmanlık alan dersini en az iki dönem başarı ile alması gerekir.

Eğitim planı yukarıdaki ölçütlere verilen disipline özgü tüm bileşenleri kapsamaktadır. Eğitim planı, güz ve bahar yarıyılları şeklinde uygulanmaktadır. Eğitim planında yer alan her ders öğretim planında yer alan haftalık konuları kapsayacak şekilde işlenmektedir. Eğitim planı, ders kredi ve AKTS bilgileri, dersin içeriği, işleniş vb gibi bilgilere üniversitemiz Bilgi Yönetim Sisteminden (<https://ubys.comu.edu.tr/AIS/OutcomeBasedLearning/Home/Index?id=6678>) ulaşılabilir.

#### Kanıtlar

<https://ubys.comu.edu.tr/AIS/OutcomeBasedLearning/Home/Index?id=6678>

#### Durum

- Uygulama Yok  
 Olgunlaşmamış Uygulama  
 Örnek Uygulama

5.5-En az bir buçuk yıllık ya da en az 48 kredi ya da en az 90 AKTS kredisi tutarında temel (mühendislik, fen, sağlık vb.) bilimleri ve ilgili disipline uygun meslek eğitimi içermelidir.

#### Kanıtlar

#### Durum

- Uygulama Yok  
 Olgunlaşmamış Uygulama  
 Örnek Uygulama

5.6-Eđitim programının teknik ieriđini bütnleyen ve program amaları dođrultusunda genel eđitim olmalıdır.

<p>Eđitim programının teknik ieriđini bütnleyen ve program amaları dođrultusunda genel eđitime iliřkin dersler eđitim planında yer almaktadır. Bu dođrultuda, đrencilerin almıř oldukları eđitim ve yrttkleri tez alıřması ile temel, mesleki ve akademik anlamda yeterli beceri, yetkinlik ve donanıma sahip, teknolojik ve teknik bilgileri edinmiř, akademik anlamda arařtırma, yorumlama ve sunum becerileri geliřmiř, tasarlama, deney yapma ve proje ynetimi becerilerine sahip olarak mezun olmaları hedeflenmektedir. đrenciler aldıkları seminer dersi ve ‘Proje Yazımı ve Akademik Sunum Teknikleri’ dersinde teknik konular yanında program amaları dođrultusunda genel konularda da ders almaktadırlar.</p>	
<b>Kanıtlar</b>	
<a href="https://ubys.comu.edu.tr/AIS/OutcomeBasedLearning/Home/Index?id=6678">https://ubys.comu.edu.tr/AIS/OutcomeBasedLearning/Home/Index?id=6678</a>	
<a href="https://cdn.comu.edu.tr/cms/muhendislik.cevre/files/171-lisansustu-dersler-ve-icerikleri.pdf">https://cdn.comu.edu.tr/cms/muhendislik.cevre/files/171-lisansustu-dersler-ve-icerikleri.pdf</a>	
<b>Durum</b>	<input type="checkbox"/> Uygulama Yok <input type="checkbox"/> Olgunlařmamıř Uygulama <input checked="" type="checkbox"/> rnek Uygulama

5.7-đrenciler, nceki derslerde edindikleri bilgi ve becerileri kullanacakları, ilgili standartları ve gereki kısıtları ve kořulları ierecek bir ana uygulama/tasarım deneyimiyle, hazır hale getirilmelidir.

<p>đrencilerimiz eđitim planının ilk dnemlerinde aldıkları derslerle akademik anlamda temel bilgi ve becerileri edinmekte eđitimin sonraki dneminde edindikleri bu bilgi ve becerileri kullanarak yrttkleri tez alıřması ile ana tasarım deneyimi edinmektedirler. Tez alıřması boyunca đrenciler literatr alıřması yapıp, belirli bir konuda verileri toplayıp, sonuları deđerlendirip, elde ettikleri sonuları da yazılı ve szl olarak sunmaktadırlar. Bylece đrenciler literatr tarama, veri toplama, verileri deđerlendirme, karřılařılacak sorunları zmek iin yeni yntemler ve yaklařımlar geliřtirme, akademik sunum, proje ve sre ynetimi ve bilimsel ve etik deđerleri gzetme gibi konularda deneyim kazanmaktadır.</p>	
<b>Kanıtlar</b>	
<a href="https://ubys.comu.edu.tr/AIS/OutcomeBasedLearning/Home/Index?id=6678">https://ubys.comu.edu.tr/AIS/OutcomeBasedLearning/Home/Index?id=6678</a>	
<a href="https://cdn.comu.edu.tr/cms/muhendislik.cevre/files/171-lisansustu-dersler-ve-icerikleri.pdf">https://cdn.comu.edu.tr/cms/muhendislik.cevre/files/171-lisansustu-dersler-ve-icerikleri.pdf</a>	
<b>Durum</b>	<input type="checkbox"/> Uygulama Yok

<input type="checkbox"/> Olgunlaşmamış Uygulama <input checked="" type="checkbox"/> Örnek Uygulama
---

## 6-ÖĞRETİM KADROSU

6.1-Öğretim kadrosu, her biri yeterli düzeyde olmak üzere, öğretim üyesi-öğrenci ilişkisini, öğrenci danışmanlığını, üniversiteye hizmeti, mesleki gelişimi, sanayi, mesleki kuruluşlar ve işverenlerle ilişkiyi sürdürebilmeyi sağlayacak ve programın tüm alanlarını kapsayacak biçimde sayıca yeterli olmalıdır.

<p>Çanakkale Onsekiz Mart Üniversitesi Mühendislik Fakültesi Çevre Mühendisliği Bölümünde Çevre Teknolojisi ve Çevre Bilimleri Anabilim Dalı olmak üzere iki anabilim dalı bulunmaktadır. Bölümümüzde 5 profesör, 1 Dr. Öğr. Üyesi, 1 Dr.Arş. Gör 2 Arş. Gör. olmak üzere toplamda 9 öğretim elemanı görev yapmaktadır. Bölüm öğretim üyelerinin tamamı tam zamanlı olarak ÇOMÜ Çevre Mühendisliği Bölümünde görev almaktadırlar. 6 öğretim üyesinin 6'sı doktora derecelerini Çevre Mühendisliği Anabilim Dalı'ndan almışlardır. Lisans düzeyinde bakıldığında 6 öğretim üyesinin Çevre Mühendisliği Bölümünden, 1 öğretim üyesinin ise Maden Mühendisliği bölümünden mezun olduğu görülmektedir.</p>
--

### Kanıtlar

<b>Durum</b>	<input type="checkbox"/> Uygulama Yok <input type="checkbox"/> Olgunlaşmamış Uygulama <input checked="" type="checkbox"/> Örnek Uygulama
--------------	--

6.2-Öğretim kadrosu yeterli niteliklere sahip olmalı ve programın etkin bir şekilde sürdürülmesini, değerlendirilmesini ve geliştirilmesini sağlamalıdır.

<p>Çevre Mühendisliği Bölümü akademik kadrosu Çevre Bilimleri ve Çevre Teknolojisi olmak üzere iki anabilim dalına bağlıdır. Bölümümüzde yapılan eğitim ve araştırmalar bu anabilim dallarını kapsamakta ve bölümümüzde görevli öğretim üyeleri bu anabilim dallarında görev yapmaktadır. Öğretim üyelerinin verdikleri dersler ve yürüttükleri tez çalışmaları, sahip oldukları uzmanlık alanları ile örtüşmektedir. Daha önce akademik CV'leri verilen 7 öğretim üyesinin tümü doktora derecelerini Çevre Mühendisliği Anabilim Dalı'ndan almışlardır. Yukarıda da belirtildiği üzere Lisans düzeyinde bakıldığında 6 öğretim üyesinin Çevre Mühendisliği Bölümünden, diğer öğretim üyesi Maden Mühendisliği bölümünden mezun olduğu görülmektedir. Doçent ve Profesör öğretim üyelerimizin tümü doçentlik ünvanlarını Çevre Mühendisliği alanında almıştır.</p>
--

### Kanıtlar

<b>Durum</b>	<input type="checkbox"/> Uygulama Yok <input type="checkbox"/> Olgunlaşmamış Uygulama
--------------	--

6.3-Öğretim üyesi atama ve yükseltme kriterleri yukarıda sıralananları sağlamaya ve geliştirmeye yönelik olarak belirlenmiş ve uygulanıyor olmalıdır.

Çanakkale Onsekiz Mart Üniversitesi Çevre Mühendisliği Bölümündeki öğretim üyelerinin atama ve yükseltme kriterleri, YÖK tarafından belirlenen akademik şartları sağladıktan sonra Çanakkale Onsekiz Mart Üniversitesi Senatosu tarafından onaylanan ‘Öğretim Üyeliği Kadrolarına Atama İlkeleri ve Uygulama Esasları’ na göre gerçekleştirilmektedir. Çanakkale Onsekiz Mart Üniversitesi atanma ilkeleri ve akademik etkinlikler puanlama sistemine ilişkin tüm detaylar üniversite internet sayfasında (<http://www.comu.edu.tr/atama-kriterleri>) verilmiştir.

Öndeğerlendirme aşağıda verilen adımlarda gerçekleştirilir:

a. Adayların başvuru dosyaları, başvurduğu Fakülte/Enstitü/Yüksekokul tarafından seçilen üç kişilik bir Komisyon tarafından, Üniversitemiz Senatosunca kabul edilmiş Yükseltme ve Atama İlkelerine göre uygunluk yönünden bir ön değerlendirmeye alınır.

b. İlgili komisyon Öndeğerlendirme sırasında adayın imzaladığı belgenin doğruluğunu inceler.

c. Öndeğerlendirme Komisyonu bir hafta içinde adaylar hakkında bir Öndeğerlendirme Raporu hazırlar. Dr. Öğr. Üyesi kadroları için

Fakülte/Enstitü/Yüksekokula; Doçent ve Profesör kadroları için hazırladığı raporu başvuru dosyası ile birlikte Rektörlüğe arz eder.

d. Çanakkale Onsekiz Mart Üniversitesi Senatosu tarafından kabul edilmiş asgari koşulları sağlamayan başvurular değerlendirmeye alınmaz. Gerekli durumlarda itirazlar Rektörlük Makamına yapılır.

e. Öğretim üyelerinin atama ve yükseltilmeleri, belirlenen ilkeler kapsamında öğretim üyelerinin bilimsel aktivitelerinin en önemli ölçüsü olarak kabul edilen, ağırlıklı olarak SCI, SCI-Expanded kapsamındaki dergilerde, yurt dışındaki hakemli dergilerde yayımlanmış yayınlar ile Üniversite Yönetim Kurulu tarafından kabul edilmiş listelerde yer alan dergilerde yayımlanmış yurt içi yayınlardan elde edilen puanlar temel alınarak gerçekleştirilmektedir. Bunlara ek olarak lisans üstü tez yönetimi, kitap veya kitap içi bölüm yazarlığı, yurtiçi ve yurt dışı sempozyum veya kongrelere katılmak, yurtiçi ve yurt dışı sempozyum veya kongre düzenlemek, uluslararası hakemli dergilerde editörlük veya hakemlik yapmak ve yayınlanan makalelere yapılan atıflar da puanlamaya katkı sunan başlıca çalışmalar arasında yer almaktadır.

f. Öğretim üyeliğine yükseltilme ve atanma yönetmeliğine aşağıdaki verilen internet adresinden ulaşmak mümkündür.

[www.comu.edu.tr](http://www.comu.edu.tr) ..... İdari Birimler ..... Personel Dairesi Başkanlığı

<http://personel.comu.edu.tr/mevzuatlar/akademik-kadro-atama-kriterleri.html>

<b>Kantlar</b>	
<b>Durum</b>	<input type="checkbox"/> Uygulama Yok <input type="checkbox"/> Olgunlaşmamış Uygulama <input type="checkbox"/> Örnek Uygulama

## 7-ALTYAPI

7.1-Sınıflar, laboratuvarlar ve diğer teçhizat, eğitim amaçlarına ve program çıktıklarına ulaşmak için yeterli ve öğrenmeye yönelik bir atmosfer hazırlamaya yardımcı olmalıdır.

Mühendislik Bölümü Şekil 7.1’de 17 numara ile gösterilen konumda bulunmaktadır. Bölüm binası sınıflar, laboratuvarlar ve idari kısım olmak üzere üç kısımdan oluşmaktadır.



**Şekil 7.1** Çanakkale Onsekiz Mart Üniversitesi Terzioğlu Yerleşkesi

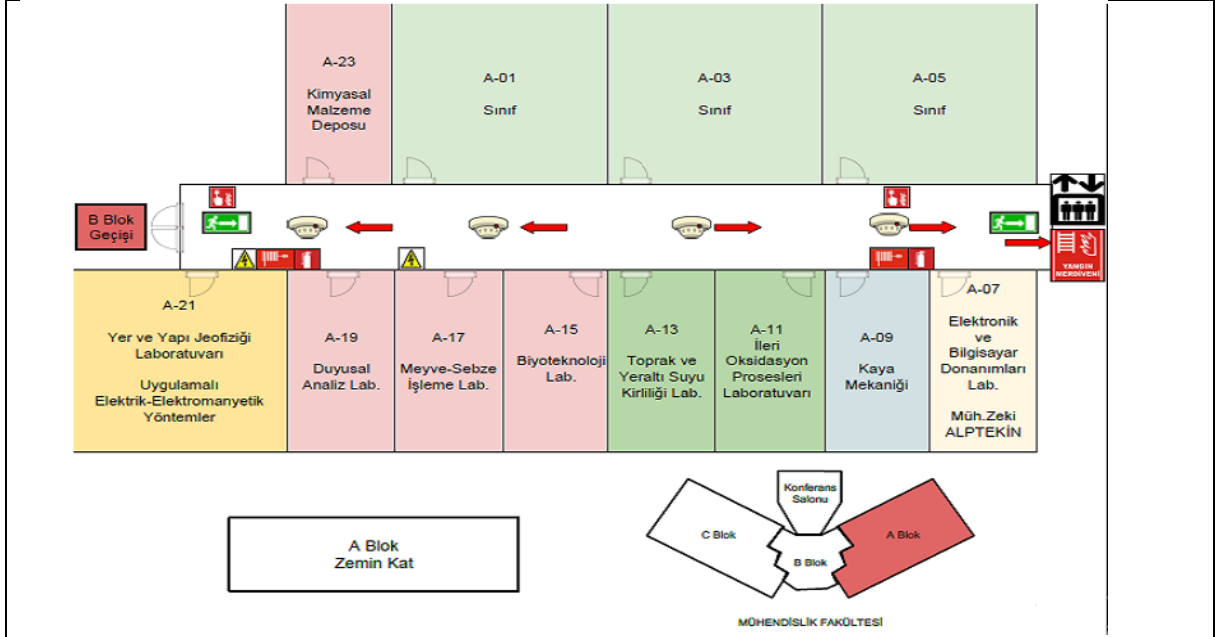
Eğitim için Kullanılan Alanlar ve Teçhizat

### i) Sınıflar

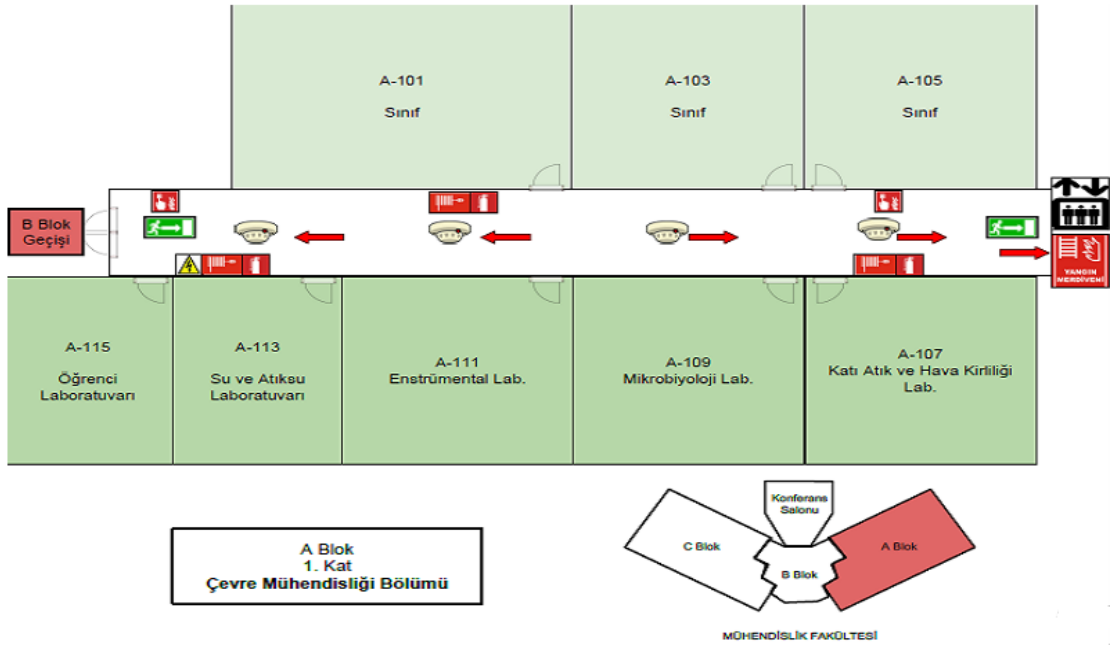
Çanakkale Onsekiz Mart Üniversitesi Çevre Mühendisliği Bölümü sınıfları Mühendislik Fakültesi A Bloкта yer almaktadır. Bölümün kullanmakta olduğu 3 adet derslik bulunmaktadır. MF101 No’lu derslik 77 kişi kapasiteli, MF103 ve MF105 No’lu derslikler ise 42 kişi kapasitelidir. Bütün sınıflar pencereli olup bilgisayar ve ona bağlı projeksiyon cihazı bulunmaktadır.

### ii) Laboratuvarlar

Bölümde 3 adet derslik ve 7 adet laboratuvar bulunmaktadır. Dersliklerin ve laboratuvarların listesi Tablo 01.1’de verilmişti. Laboratuvarların ve dersliklerin yerleşim planları ve yangın için çıkış kapıları Şekil 7.2 ve Şekil 7.3’te verilmiştir.



Şekil 7.2 Mühendislik Fakültesi A Blok Zemin Kat



Şekil 7.3 Mühendislik Fakültesi A Blok 1. Kat

Bölümümüz öğrencilerinin dersleri uygulamalı olarak görüp ve deney yapabilmeleri için 1 adet öğrenci laboratuvarı bulunmaktadır. Bunun dışında bilimsel araştırmalarda kullanılan Su-Atıksu, Enstrümental, Mikrobiyoloji, Hava Kirliliği-Katı Atık, Toprak-Yeraltı Suyu ve İleri Oksidasyon Laboratuvarları bulunmaktadır. Laboratuvarlarımızda bulunan cihazların cihaz listesi aşağıda verilmektedir:

### Öğrenci Laboratuvarı

Öğrenci laboratuvarında bulunan cihaz listesi aşağıda verilmektedir. Şekil 7.4, Çevre Mühendisliği Bölümü öğrenci laboratuvarını göstermektedir

(<http://cevre.muhendislik.comu.edu.tr/laboratuvarlarimiz/ogrenci-laboratuvari.html>)

Toplam Kjeldahl Azotu Cihazı

Distilasyon Cihazı

Kimyasal Oksijen İhtiyacı Yakma Ünitesi

Yağ-Gres Cihazı

Çalkalamalı Su Banyosu

Çalkalamalı Orbital Sallayıcı

Etüv

Kül Fırını

Çoklu Ölçüm Cihazı (pH, EC, ORP ve ÇO)

Termostatlı Kabin

Isıtmalı Tabla

pH Metre, Elektriksel İletkenlik Ölçüm Cihazı

Çeker Ocağı

Bulanıklık Cihazı

Hassas Terazisi

Isıtmalı Manyetik Karıştırıcı

Manyetik Karıştırıcı

Santrifüj

DR 5000 Spektrofotometre

Çözünmüş Oksijen Cihazı

Jar Test Düzenegi

Elek Sallayıcı

Nem Tayin Cihazı

Saf Su Cihazı

Buzdolabı





Şekil 7.4. Çevre Mühendisliği Bölümü Öğrenci Laboratuvarından Görünüm

### **Su-Atıksu Laboratuvarı**

Su ve atıksu laboratuvarında bulunan cihaz listesi aşağıda verilmektedir. Şekil 7.5, su ve atıksu laboratuvarını göstermektedir

(<http://cevre.muhendislik.comu.edu.tr/laboratuvarlarimiz/su-atiksulaboratuvari.html>)

Etüv

Sıcaklık Kontrollü Karıştırıcılı Su Banyosu

Ultrasonik Banyo

Termoreaktör

Isıtıcılı Mantetik Karıştırıcı

Hassas Terazi

Gaz Ölçer



Şekil 7.5. Çevre Mühendisliği Bölümü Su-Atıksu Laboratuvarından Görünüm

### **Enstrümental Laboratuvarı**

Enstrümental laboratuvarında bulunan cihaz listesi aşağıda verilmektedir. Şekil 7.6, enstrümental laboratuvarını göstermektedir

(<http://cevre.muhendislik.comu.edu.tr/laboratuvarlarimiz/enstrumental-laboratuvari.html>)

Toplam Organik Karbon-Toplam Azot Cihazı

Gaz Kromatografi Cihazı

Atomik Absorpsiyon Cihazı



**Şekil 7.6.** Çevre Mühendisliği Bölümü Enstrümental Laboratuvarından Görünüm

### **Hava Kirliliği Laboratuvarı**

Hava Kirliliği laboratuvarında bulunan cihaz listesi aşağıda verilmektedir. Şekil 7.7, hava kirliliği laboratuvarını göstermektedir

(<http://cevre.muhendislik.comu.edu.tr/laboratuvarlarimiz/hava-kirliligi-laboratuvari.html>)

Gaz Kromatografi-Alev İyonlaşma Detektörü

Thermal Desorber Ve Otomatik Analizörü

Düşük Hacimli Hava Gazı Ölçüm Pompası

İnkübatör

Havadaki CO<sub>2</sub> Ölçüm Cihazı

Partikül Ölçüm Cihazı

Thermohygreometre

Dijital Rotametre

Havadaki Ozon Ölçüm Cihazı

Biyoimpaktör Seti

## Solunum Fonksiyon Test Cihazı



Şekil 7.7. Çevre Mühendisliği Bölümü Hava Kirliliği Laboratuvarından Görünüm

### **Mikrobiyoloji Laboratuvarı**

Mikrobiyoloji laboratuvarında bulunan cihaz listesi aşağıda verilmektedir. Şekil 7.8, mikrobiyoloji laboratuvarını göstermektedir

(<http://cevre.muhendislik.comu.edu.tr/laboratuvarlarimiz/mikrobiyoloji-laboratuvari.html>)

Ultrasonik Homojenizatör

Otoklav (2 adet)

Alev Sanitasyon Sistemi

İnkubatör

Süzme Seti

Koloni Sayıcı

Sterilizasyon Kabini

Mikroskop

Santrifüj

Klor Dioksit Jeneratörü

Ultrasaf Su Cihazı

Buzdolabı

Gerçek Zamanlı PZR

Homojenizatör

Mikrosantrifüj



Şekil 7.8. Çevre Mühendisliği Bölümü Mikrobiyoloji Laboratuvarından Görünüm

### **Toprak-Yeraltı Suyu Laboratuvarı**

Toprak-Yeraltı Suyu laboratuvarında bulunan cihaz listesi aşağıda verilmektedir. Şekil 7.9, toprak yeraltı suyu laboratuvarını göstermektedir

(<http://cevre.muhendislik.comu.edu.tr/laboratuvarlarimiz/toprak-yeralti-suyu-laboratuvari.html>)

Spektrofotometre

Biyoreaktör

Manyetik Karıştırıcı

Orbital Çalkalayıcı

Santrifüj

Pompa (2 adet)

Çoklu Ölçüm Cihazı

Fraksiyon Toplayıcı



Şekil 7.9. Çevre Mühendisliği Bölümü Toprak-Yeraltı Suyu Laboratuvarından Görünüm

**İleri Oksidasyon Laboratuvarı**

İleri oksidasyon laboratuvarında bulunan cihaz listesi aşağıda verilmektedir. Şekil 7.10, ileri oksidasyon laboratuvarını göstermektedir.

(<http://cevre.muhendislik.comu.edu.tr/laboratuvarlarimiz/ilerioksidasyon-laboratuvari.html>)

Ultrases Cihazı (20 kHz)

Ultrasonik Banyo (40 kHz)

Yüksek Frekanslı Ultrases Cihazı (583, 864 ve 1144 kHz)

Çoklu Ölçüm Cihazı (pH, EC, ORP ve ÇO)

Orbital Çalkalayıcı (2 adet)

Soğutmalı Su Banyosu

DR 2800 Spektrofotometre

Manyetik Karıştırıcı

Vorteks



Şekil 7.10. Çevre Mühendisliği Bölümü İleri Oksidasyon Laboratuvarından Görünüm

**Kanıtlar**

**Durum**

- Uygulama Yok  
 Olgunlaşmamış Uygulama  
 Örnek Uygulama

7.2-Öğrencilerin ders dışı etkinlikler yapmalarına olanak veren, sosyal ve kültürel gereksinimlerini karşılayan, mesleki faaliyetlere ortam yaratarak, mesleki gelişimlerini destekleyen ve öğrenci-öğretim üyesi ilişkilerini canlandıran uygun altyapı mevcut olmalıdır.

Çevre Mühendisliği Bölümü idari ve akademik personelin görev yaptığı, Mühendislik E Binasının 1. katında bulunmaktadır. 8 Akademik personele ait oda, 1 arşiv odası, bir toplantı salonu ve bölüm sekreterinin bulunduğu sekreterlik odası mevcuttur. Mühendislik Fakültesinin alt katında öğrencilerin sosyal ihtiyaçlarını ve boş zamanlarını geçirdiği bir adet kantin bulunmaktadır. Üniversitemizin Terzioğlu Yerleşkesi'nde (Bölümümüzün bulunduğu yerleşke) Ocak 2005 tarihinden itibaren hizmette olan Öğrenci Sosyal Etkinlik Merkezi (ÖSEM); toplam kapalı kullanım alanı 9.000 m2'den oluşan 3 katlı bir bina öğrencilerimizin sosyal yaşamı ve yemekhane olarak hizmet vermektedir. Giriş katında kafeterya, seyahat acentaları, Engelliler Koordinasyon Birimi, market bulunurken birinci katta kırtasiye, kafeler, Öğrenci Bilgisayar Laboratuvarı ve kuaför bulunmaktadır. İkinci katta ise ÇOMÜ İletişim Fakültesi Uygulama Radyosu ve Televizyonu ve personel ve öğrenci yemekhaneleri bulunmaktadır. Üniversitemiz Terzioğlu Yerleşkesinde bulunan Gençlik ve Spor Bakanlığı'na bağlı Mehmet Akif Ersoy Gençlik Merkezi; üniversitemiz öğrencilerine boş zamanlarını değerlendirebilecekleri ve kişisel gelişimlerine katkı sunabilecekleri sosyal ve kültürel faaliyetlere ve gönüllülük faaliyetlerine katılım imkanı sunmaktadır.

Terzioğlu Yerleşkesi içerisinde, öğrencilerimizin yemek yiyebilme ve sosyal ihtiyaçları için 'Ardes Çanakkale Öğrenci Yurdu'nun üç katlı sosyal tesisi bulunmaktadır. Bu tesiste yemek salonu, kafe, dinlenme salonu, oyun salonu, spor salonu ve misafirhane ile öğrencilerimiz, akademik ve idari personele hizmet vermektedir.

Terzioğlu Yerleşkesi içerisinde Rektörlük Beden Eğitimi ve Spor Bölümüne bağlı "Hasan Mevsuf Spor Salonu" bulunmaktadır. Tesisin içerisinde, 1500 kişilik yenilenmiş çok amaçlı spor salonu, Sinan Şamil Sam Boks Eğitim Salonu, Halil Mutlu Halter Eğitim Salonu, 900 m2 fitness salonu, okçuluk salonu, satranç merkezi, masa tenisi alanları, dövüş sporları merkezi, plates salonu, sauna ve kafeterya bulunmaktadır.

Ayrıca yerleşke içerisinde tenis kortları bulunmaktadır. Tüm imkanlardan öğrenciler, akademik ve idari personel ile üniversite dışından gelen kişiler de faydalanabilmektedir.

#### **Kanıtlar**

##### **Durum**

- Uygulama Yok  
 Olgunlaşmamış Uygulama  
 Örnek Uygulama

7.3-Programlar öğrencilerine modern mühendislik araçlarını kullanmayı öğrenebilecekleri olanakları sağlamalıdır. Bilgisayar ve enformatik altyapıları, programın eğitim amaçlarını destekleyecek doğrultuda, öğrenci ve öğretim üyelerinin bilimsel ve eğitsel çalışmaları için yeterli düzeyde olmalıdır.

Öğrencilerimize uygulamalı derslerde cihazların kullanımını ve çalışma prensipleri anlatılarak, kendi başlarına deney yapabilme ve değerlendirme becerileri kazandırılmaktadır. Bilgisayar dersleri (Temel Bilgi Teknolojileri) için Mühendislik C blok binasında bulunan, 70 bilgisayar

kapasiteli C010 dersliđi kullanılmaktadır. Bilgisayar Destekli Tasarım dersi için Mühendislik A blok 2. Katta bulunan A311 nolu 48 bilgisayar kapasiteli derslik kullanılmaktadır. Tablo 7.1. bilgisayar laboratuvarlarının özelliklerini vermektedir.

Üniversitemiz yerleşke içerisinde, tüm akademik ve idari personel ile öğrencilerin faydalanabileceđi, her noktada kablosuz internet bağlantısı mevcuttur. Ayrıca ofislerde ve laboratuvarlarda, toplantı odası ve sınıflarda kablolu internet erişimi vardır.

Öğrencilerimiz yerleşke içinde deđişik yerlerde bulunan kırtasiye veya kafelerden de fotokopi ihtiyaçlarını karşılayabilmektedirler.

Tablo 7.1 Bilgisayar Laboratuvarlarının Özellikleri

	Bilgisayar Laboratuvarı (C10)	Bilgisayar Laboratuvarı (A311)
Bilgisayar Sayısı	70	48
İnternet Bağlantısı	Var	Var
Klima	Var	Var
Projeksiyon	Var	Var
Yüklü Paket Programlar	Windows, Office, MATLAB, AutoCAD, SolidWorks vb.	Windows, Office, MATLAB, AutoCAD, SolidWorks vb

#### Kanıtlar

<b>Durum</b>	<input type="checkbox"/> Uygulama Yok <input type="checkbox"/> Olgunlaşmamış Uygulama <input checked="" type="checkbox"/> Örnek Uygulama
--------------	--

7.4-Öğrencilere sunulan kütüphane olanakları eğitim amaçlarına ve program çıktıklarına ulaşmak için yeterli düzeyde olmalıdır.

Üniversite Kütüphaneleri, eğitim-öğretim ve araştırma faaliyetlerini desteklemek, personel, öğrenci ve öğretim elemanlarının akademik program ve bilimsel araştırmalarından doğan bilgi ihtiyaçlarını karşılamak ve buldukları bölgedeki halkın da bilgi donanımının artmasına katkıda bulunmak amacıyla kurulurlar. Çanakkale Onsekiz Mart Üniversitesi Kütüphane ve Dokümantasyon Daire Başkanlığı 20.10.1993 tarihinde Anafartalar Yerleşkesi

içerisinde faaliyete başlamış ve 2005–2006 eğitim öğretim yılından itibaren Terzioğlu Yerleşkesindeki 5000 m<sup>2</sup> kapalı alana sahip mevcut binasına taşınmıştır. 2014 yılında kullanıma açılan ek binası ile birlikte şu an 8000 m<sup>2</sup> kapalı alanda 1000 kişilik oturma alanı 17 km raf uzunluğuna sahip zengin basılı ve elektronik koleksiyonu ile kullanıcılarına hizmet vermeye devam etmektedir.

ÇOMÜ Kütüphanesi gerek zengin basılı ve elektronik koleksiyonu gerekse fiziksel donanım ve imkanları ile Türkiye'nin sayılı araştırma kütüphaneleri arasında yer almaktadır. ÇOMÜ kütüphaneleri 1 merkez kütüphane, 3 Fakülte kütüphanesi ve 9 kitaplıktan oluşmaktadır:

Merkez Kütüphane (Terzioğlu Yerleşkesi)

ÇOMÜ Biga Kütüphanesi (Ağaköy, Biga)

Eğitim Kütüphanesi (Anafartalar Yerleşkesi)

ÇOMÜ İlahiyat Kütüphanesi (Şekerpınar Yerleşkesi)

Tıp Fakültesi Kütüphanesi (Geçici olarak Merkez Kütüphane'de)

İlçe kütüphaneleri (Yenice, Ezine, Bayramiç, Gökçeada, Ayvacık, Lapseki, Gelibolu, Çan, Bozcada)

Ayrıca Çanakkale-Tübingen Troia Vakfı M. Osman Kütüphanesi ile Üniversitemiz Kütüphanesi arasında yapılan iş birliği antlaşması ile 10.000 cildin üzerindeki özel koleksiyon üniversitemiz kullanıcılarının hizmetine sunulmuştur. ÇOMÜ Kütüphanesi, gösterdiği dikkat çekici performansıyla Türkiye'nin en hızlı büyüyen Üniversite kütüphanesi olmuştur. ÇOMÜ Kütüphanesi açık raf sistemi ve Dewey Decimal Classification konusal sınıflama sistemi ile kullanıcılarına hizmet vererek araştırmacıların kolaylıkla aradıkları yayınlara ulaşabilmesini amaçlamaktadır. Kütüphanede bulunan yayınlara ait künye bilgilerine, kütüphane internet sitesinde yer alan katalog tarama sorgulamasından erişilebilir.

Kütüphanede Verilen Hizmetler:

Başvuru ve Enformasyon Hizmeti

Elektronik Yayınlar (Veritabanları, e-Dergiler, e-Kitaplar)

Kütüphane Otomasyonu

Kataloglama

Basılı Süreli Yayınlar

e-Yayınlar Tarama Salonu ve Diğer İnternet Hizmetleri

Multimedya Salonu

Ödünç Verme ve Koleksiyon

Kütüphanelerarası İş birliği

Seminer Salonu ve Grup Çalışma Odaları

Akıllı Sınıf



Tezler	
Fotokopi Hizmeti	
Kafeterya	
<b>Kanıtlar</b>	
<b>Durum</b>	<input type="checkbox"/> Uygulama Yok <input type="checkbox"/> Olgunlaşmamış Uygulama <input checked="" type="checkbox"/> Örnek Uygulama

7.5-Öğretim ortamında ve öğrenci laboratuvarlarında gerekli güvenlik önlemleri alınmış olmalıdır. Engelliler için altyapı düzenlemesi yapılmış olmalıdır.

<p>Çanakkale Onsekiz Mart Üniversitesi'nde Fen Edebiyat, Eğitim, Güzel Sanatlar Fakülteleri başta olmak üzere birçok fakültesinde 50 engelli öğrenci eğitim görmektedir. Engelli öğrencilerin sorunlarını belirlemek, tespit edilen problemleri çözmek ve değerlendirmek üzere 2008 yılında kurulan "Çanakkale Onsekiz Mart Üniversitesi Engelliler Koordinasyon Birimi" üniversitenin her biriminden belirlenen temsilciler ile bir araya gelerek engelli öğrencilerin sorunları tartışılmaktadır.</p> <p>Engelliler Koordinasyon Biriminin amaçları aşağıda verilmektedir:</p> <p>Çanakkale Onsekiz Mart Üniversitesi'nde öğrenim gören engelli öğrencilerin öğrenimleri sırasında fiziksel ve psikolojik ihtiyaçlarını karşılamak, Öğrencilerin akademik ve sosyal yaşamlarını engellemeyecek biçimde öğretim programları düzenlemek,</p> <p>Eğitim ortamlarının engelli öğrencilerin ihtiyaçlarına uygun olarak düzenlenmesini sağlamak,</p> <p>Karşılaşılabilecek engelleri ve bunlara karşı alınması gereken önlemleri tespit etmek ve sorunlara uzlaşmacı şekilde çözüm önerileri oluşturmak,</p> <p>Engellilere yönelik araç gereç temini, özel ders materyallerinin hazırlanması, engellilere uygun eğitim, araştırma ve barınma ortamlarının hazırlanması konusunda çalışmalar yapmak,</p> <p>ÇOMÜ'de görev yapan idari ve akademik personeli engellilik konusunda bilgilendirmek, bu konuda farkındalık oluşturmak ve en önemlisi de ÇOMÜ'yü engelli öğrenciler için tercih sebebi haline getirmekten oluşmaktadır.</p>	
<b>Kanıtlar</b>	
<b>Durum</b>	<input type="checkbox"/> Uygulama Yok <input type="checkbox"/> Olgunlaşmamış Uygulama <input checked="" type="checkbox"/> Örnek Uygulama

## 8-KURUM DESTEĞİ VE PARASAL KAYNAKLAR

8.1-Üniversitenin idari desteği, yapıcı liderliği, parasal kaynaklar ve dağıtımında izlenen strateji, programın kalitesini ve bunun sürdürülebilmesini sağlayacak düzeyde olmalıdır.

Çanakkale Onsekiz Mart Üniversitesi bir kamu üniversitesidir. Bu nedenle çalışanlarının maaşlarını da kapsayan bütçesinin büyük bir kısmı devlet tarafından tahsis edilmektedir. Bütçenin devlet desteği dışındaki diğer başlıca kaynağını, döner sermaye gelirleri oluşturmaktadır. Program amaçlarının yerine getirilmesi ve sürdürülmesi için gerekli olan parasal kaynaklar, katma bütçeden ve döner sermaye gelirlerinden sağlanmaktadır. Bütçe kanunıyla Üniversiteye verilen fasıllar, ihtiyaçlara göre Rektörlük Makamı tarafından fakültelere dağıtılmaktadır.

Bilimsel Araştırma Projeleri Birimi, birimlerde yürütülen lisansüstü tezler ve araştırma projelerine destek vermektedir. Projeler üniversite içinden ve dışından seçilen hakemler tarafından değerlendirilmektedir. Bu projeler arasında bölüm altyapısına yönelik başvurular da kabul görmekte ve uygulamaya alınmaktadır. BAP dışında öğretim üyelerinin TÜBİTAK destekli projeler ve projelerden gelen fonları da bulunmaktadır. Diğer yandan, Üniversite tarafından kapsamlı Altyapı Projelerine de önemli destekler verilmektedir.

### Kanıtlar

<b>Durum</b>	<input type="checkbox"/> Uygulama Yok <input type="checkbox"/> Olgunlaşmamış Uygulama <input checked="" type="checkbox"/> Örnek Uygulama
--------------	--

8.2-Kaynaklar, nitelikli bir öğretim kadrosunu çekecek, tutacak ve mesleki gelişimini sürdürmesini sağlayacak yeterlilikte olmalıdır.

Çanakkale Onsekiz Mart Üniversitesi Çevre Mühendisliği Bölümü'nün akademik kadrosu hâlihazırda 5 Profesör, 1 Dr. Öğr. Üyesi ve 1 Dr. Araştırma Görevlisi ve 2 Araştırma Görevlisinden oluşmaktadır. Bütçe ve döner sermaye gibi kaynaklar yanında, Çevre Mühendisliği Bölümünde yürütülmekte olan ÇOMÜ Bilimsel Araştırma Projesi (BAP) ve Altyapı Projelerinden önemli destekler sağlanmaktadır. Yüksek Lisans öğrencilerinin tez çalışmalarını desteklemek üzere tez danışmanları tarafından hazırlanan Bilimsel Araştırma Projeleri Üniversite'nin ilgili birimince Üniversite içi ve dışından seçilmiş hakemlere incelenmekte ve kabul edilenlere olanaklar ölçüsünde destek verilmektedir. Çanakkale Onsekiz Mart Üniversitesi bünyesinde öğretim kadrosunun akademik gelişmelerini sürdürebilmek amacıyla ulusal ve/veya uluslararası bilimsel toplantılara katılımlarına bütçe kısıtlamaları olması nedeniyle fakülte bütçesinden maddi destek verilememektedir. Parasal destek amacıyla bilimsel toplantılara katılım ücretleri ve seyahat masrafları yürütülen TÜBİTAK ve BAP projelerinden sağlanmaktadır. 2023 yılına ait ÇOMÜ Çevre Mühendisliği tarafından hazırlanan proje tablosu Tablo 8.1'de verilmektedir.

Tablo 8.1 2025 yılına ait ÇOMÜ Çevre Mühendisliği tarafından hazırlanan projeler

Proje Destekçisi	Proje Yürütücüsü	Konu	Destek Miktarı
TÜBİTAK 1001	Prof.Dr. Sibel MENTEŞE, Arş. Gör. Kaan DİNÇER	Tarladan Sofraya Kadarki Süreçte Çeltik Tarımından Kaynaklanan Kirleticilerin Çevre Bileşenlerindeki Düzeylerinin ve Risklerin Belirlenmesi	2025000
BAP	Prof.Dr. Çetin KANTAR	Atıksuların Sıfır Değerli Demir-Fenton Prosesi ile Arıtımında Pirit Mineralinin Asit Düzenleyici ve Katalizör Etkinliğinin Araştırılması (Halen Devam Ediyor).	45000
BAP	Prof.Dr. Çetin KANTAR - <b>araştırmacı</b>	Karışık Metallerle Kirlenmiş Toprakların Elektrokinetik İyileştirilmesi (Yürütücü: Öznur Karaca) (Halen Devam Ediyor) BAP	25000
BAP	Arş.Gör. Ersin ORAK	Makine Öğrenmesi ile Çanakkale'nin Rüzgar Enerjisi Potansiyelinin İklim Değişikliğine Bağlı İncelenmesi	99720
<b>Kanıtlar</b>			
<b>Durum</b>	<input type="checkbox"/> Uygulama Yok <input type="checkbox"/> Olgunlaşmamış Uygulama <input checked="" type="checkbox"/> Örnek Uygulama		

8.3-Program için gereken altyapıyı temin etmeye, bakımını yapmaya ve işletmeye yetecek parasal kaynak sağlanmalıdır.

Bölümümüz derslik ve laboratuvarlar ile ilgili temel altyapı, teçhizatlar ve bakım masrafları için gerekli destek doğrudan fakülte ve yürütülen projelerin bütçelerinden karşılanmaktadır. Ayrıca Çevre Mühendisliği Bölümünde yürütülen akademik çalışmalar için ihtiyaç duyulan makine-teçhizat ve sarf malzeme alımları TÜBİTAK veya Üniversitemizin Bilimsel Araştırma Projeleri (BAP) Birimi bünyesinde Araştırma, Altyapı ve Tez Proje bütçeleri kapsamında yapılmaktadır. Çevre Mühendisliği Bölümü Laboratuvarlarında bulunan donanımın çok büyük bir kısmı Altyapı projeleri ile temin edilmiştir.

Çevre Mühendisliği Bölümü'ne kurulduğu tarihten (2004) bu yana Üniversite ve Dekanlık bütçesinden laboratuvar derslerinde kullanılacak gerekli cihazlar alınmıştır. Ayrıca Üniversite bütçesinden Toplam Organik Karbon-Toplam Azot cihaz alımı gerçekleştirilmiştir. 2017 yılında laboratuvar dersi uygulamalarında kullanılmak üzere ve mevcut laboratuvarların yenilenmesiyle amacıyla Üniversitemiz destekli 1 adet Altyapı projesi kapsamında ihtiyaç duyulan Kjeldhal Azot tayin ünitesi, KOİ deneyi için yakma ve distilasyon üniteleri, yağ-gres tayin ünitesi, mikroskop, distile saf su cihazı vb. makine teçhizatın alımları gerçekleştirilmiştir. Ayrıca Altyapı projesi ve Bölümümüzde yürütülen TÜBİTAK destekli projelerin dekanlık ve bölüm katkı paylarından artan bütçe kullanılarak Atomik Absorpsiyon Spektrofotometre cihazının alımı yapılmıştır.

**Kanıtlar**

<b>Durum</b>	<input type="checkbox"/> Uygulama Yok <input type="checkbox"/> Olgunlaşmamış Uygulama <input checked="" type="checkbox"/> Örnek Uygulama
--------------	--

8.4-Program gereksinimlerini karşılayacak destek personeli ve kurumsal hizmetler sağlanmalıdır. Teknik ve idari kadrolar, program çıktılarını sağlamaya destek verecek sayı ve nitelikte olmalıdır.

Çevre Mühendisliği Bölümü Bölüm Kurulu'nda bir Bölüm Başkanı ve bir Bölüm Başkan Yardımcısı görev yapmaktadır. İdari kadroda bir bölüm sekreteri bulunmaktadır. Laboratuvarlarda bulunan bazı elektronik cihazların bakım ve onarımı, dekanlığa bağlı teknik destek birimince sağlanmaktadır.

Laboratuvar ile ilgili genel düzeninin sağlanması için bir araştırma görevlisi görevlendirilmiştir. Ancak laboratuvarında sürekli çalışacak sorumlu bir uzmana ihtiyaç duyulmaktadır. Üniversitemizin ihtiyaç duyduğu insan gücünün planlanması ve personel politikasıyla ilgili çalışmalar, personel sisteminin geliştirilmesiyle ilgili öneriler, Üniversitemiz personelinin atama, özlük ve emeklilik işleriyle ilgili işlemler, idari personelin hizmet öncesi ve hizmet içi eğitimi programlarının düzenlenmesi ve uygulanması Rektörlüğümüz bünyesinde bulunan Personel Daire Başkanlığı tarafından yürütülmektedir.

Üniversitemiz yerleşke alanı içerisinde yer alan tüm birimlerin inşaatı, projesi, altyapısı, tadilat onarımı vb. işlerinin yapım ve kontrol hizmetleri Rektörlüğümüze bağlı Yapı İşleri ve Teknik Daire Başkanlığı tarafından yürütülmektedir.

Bilgi İşlem Daire Başkanlığı, eğitim-öğretim birimlerine, araştırmacılara, öğrencilere, personele ve yönetim birimlerine bilişim desteği sunmaktadır. Rektörlüğümüz, Mühendislik Fakültesi bünyesinde düzenlenen akademik, eğitim ve sosyal içerikli etkinliklere her türlü desteği sağlamaktadır. Fakülte'deki birimlerin bakım, onarım, temizlik vb. işleri ise Dekanlık tarafından organize edilerek yürütülmektedir.

#### **Kanıtlar**

<b>Durum</b>	<input type="checkbox"/> Uygulama Yok <input type="checkbox"/> Olgunlaşmamış Uygulama <input checked="" type="checkbox"/> Örnek Uygulama
--------------	--

### **9-ORGANİZASYON VE KARAR ALMA SÜREÇLERİ**

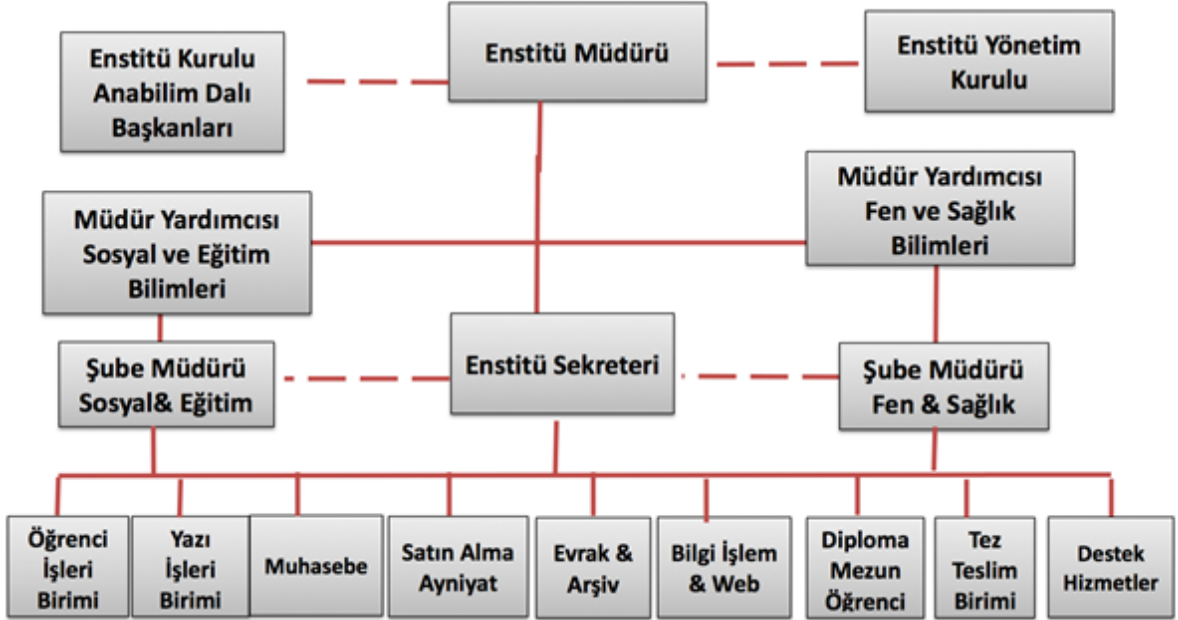
9.1-Yükseköğretim kurumunun organizasyonu ile rektörlük, fakülte, bölüm ve varsa diğer alt birimlerin kendi içlerindeki ve aralarındaki tüm karar alma süreçleri, program çıktılarının gerçekleştirilmesini ve eğitim amaçlarına ulaşılmasını destekleyecek şekilde düzenlenmelidir.

Çanakkale Onsekiz Mart Üniversitesi'nde karar alma mekanizması mevzuata uygun bir şekilde çalışmaktadır. Üniversitemizin dikey ve yatay örgütlenmesi programın eğitim

amaçlarına ulaşılması için uygun bir yapıdadır. Senato, karar mekanizmalarının en üstteki oluşumudur. Senatoda, akademik birimlerimizin tamamından temsilciler bulunmakta ve görüşlerini paylaşabilmektedirler. Öğrenci konseyleri başkanı, gerekli görüldüğü takdirde, senato toplantılarına çağırılarak, öğrenciler adına görüşleri alınmakta ve bu karar ve duyurular kamuoyu ile paylaşılmaktadır. Bununla birlikte, Üniversite Yönetim Kurulu görev ve sorumlulukları gereği olağan ve olağanüstü toplantılarını etkin bir şekilde yerine getirmekte; yapılan toplantılar şeffaf bir şekilde üniversite ve kamuoyu ile paylaşılmaktadır. Üniversite Yönetim Kurulu yanında, Üniversitemizde yürütülen birçok hizmet ve uygulama için gerek yasal zorunluluklarla gerekse yürütmeye destek olmak amacıyla bazı kurul, komisyon ve koordinatörlükler oluşturulmuştur. Çanakkale Onsekiz Mart Üniversitesi'nin eğitim, öğretim ve araştırma faaliyetleri ile idari hizmetlerinin değerlendirilmesi, kalitelerinin geliştirilmesi, bağımsız "dış değerlendirme" süreciyle kalite düzeylerinin onaylanması ve tanınması konusundaki çalışmaları düzenlemek amacıyla 20 Eylül 2005 tarihli Resmi Gazete'de yayımlanarak yürürlüğe giren "Yükseköğretim Kurumlarında Akademik Değerlendirme ve Kalite Geliştirme Yönetmeliği" uyarınca Akademik Değerlendirme ve Kalite Geliştirme Kurulu kurulmuştur. Dekanlığımızda karar alma mekanizmaları, 2547 sayılı yasanın ilgili maddelerince; Fakülte Kurulu, Fakülte Yönetim Kurulu ve Fakülte Akademik Kurulu oluşturulmakta ve görevlerini ilgili mevzuata dayalı olarak sürdürmektedir. Fakültemizdeki diğer her türlü işlevin (idari işler) yerine getirilmesi, Dekanımızın kontrolünde, Fakülte sekreteri tarafından yapılmaktadır. Lisansüstü eğitim ise; Lisansüstü Eğitim Enstitüsü tarafından yürütülmektedir. Üniversitemiz Lisansüstü Eğitim Enstitüsünün organizasyon şeması Şekil 9.1'de görülmektedir.

### **ÇANAKKALE ONSEKİZ MART ÜNİVERSİTESİ**

#### **LİSANSÜSTÜ EĞİTİM ENSTİTÜSÜ ORGANİZASYON ŞEMASI**



Şekil 9.1. Üniversitemiz Lisansüstü Eğitim Enstitüsü organizasyon Şeması

Bölümümüzde karar alma mekanizmalarında ise 2547 sayılı yasanın ilgili maddelerince Bölüm Kurulu, Akademik Bölüm Kurulu ve Anabilim Dalı Kurulu oluşturulmakta ve kurullar görevlerini ilgili mevzuata dayalı olarak sürdürmektedir. Bölüm Kurulu'nda alınan bütün kararlar UBYS sistemi kullanılarak gerekli mercilere ulaştırılmaktadır.

Ayrıca program eğitim amaçlarının gerçekleştirilebilmesi için iç ve dış paydaş katkılarında (öğrenciler, öğretim elemanları, mezunlar, işverenler, kamu kuruluşları, özel sektör) büyük önem verilmektedir. Bu bağlamda yüz yüze görüşmeler (öğrenciler, mezunlar, işverenler ve diğer paydaşlar), seminerler, öğrenci anketleri, mezun toplantıları, mezun anketleri vb. gibi faaliyetler yapılmaktadır. Ancak bugüne kadar bölümümüzde ağırlıklı olarak lisans düzeyi için kalite çalışmaları yapılmış, beş yıl süre ile lisans programı MÜDEK ile akredite edilmiştir. Bundan sonraki süreçte lisansüstü eğitimde kalite çalışmalarına ağırlık verilecektir.

#### Kanıtlar

##### Durum

- Uygulama Yok  
 Olgunlaşmamış Uygulama  
 Örnek Uygulama

## 10-PROGRAMA ÖZGÜ ÖLÇÜTLER

### 10.1-Programa Özgü Ölçütler sağlanmalıdır.

Programa özgü ölçütler aşağıdaki gibi belirlenmiştir.

#### Bilgi

Kuramsal, Olgusal

- (PÇ1) Yüksek lisans düzeyinde edinilen bilgileri geliştirip derinleştirerek bilimsel yöntemler geliştirir ve uygular.
- (PÇ2) Yeni fikirlerin eleştirel analizini yaparak karmaşık problemlere özgün çözümler getirebilir.

#### Beceriler

Bilimsel, Uygulamalı

- (PÇ3) Modern tasarım yöntemleri ve araçları kullanarak bir süreci ya da bir sistemi tasarlayabilir.

- (PÇ4) Yeni bilgilere uygun bilimsel yöntemler kullanarak sistematik bir biçimde ulaşır ve değerlendirir.
- (PÇ5) Çok disiplinli takımlarda yer alarak farklı alanlardan gelen bilgileri özümseyerek bilimsel yöntemler geliştirebilir.

### **Yetkinlikler**

#### **Bağımsız Çalışabilme ve Sorumluluk Alabilme Yetkinliği**

- (PÇ6) Uzman bir topluluk karşısında geliştirdiği bilimsel yöntemleri savunabilir.
- (PÇ7) Bilime yenilik getiren, yeni bir bilimsel yöntem geliştiren bir çalışmayı ulusal/uluslararası dergilerde yayınlamak bilime katkıda bulunur.
- (PÇ8) Bilimsel gelişmeleri izleyerek kendini sürekli yeniler.

### **Öğrenme Yetkinliği**

- (PÇ9) Toplumsal, çevresel ve etik değerleri dikkate alarak bilimsel araştırma yürütebilir.

### **İletişim Ve Sosyal Yetkinlik**

- (PÇ10) Proje planlaması, zaman yönetimi yapabilir ve alternatif çözüm yolları belirleyebilme yeteneği kazanır.

### **Alana Özgü Yetkinlik**

- (PÇ11) Bilimsel araştırma ve yöntem geliştirme süreçlerinde uygun araçları belirleyebilme yeteneği kazanır.
- (PÇ12) Bilimsel çalışmalarda kullanılacak uygun istatistiksel çözümleme yöntemlerini seçme ve kullanma becerisi kazanabilir
- (PÇ13) Alanıyla ilgili bilimsel konularda proje önerisi hazırlama ve raporlama tekniğini öğrenir.
- (PÇ14) Bir yabancı dili en az Avrupa Dil Portföyü C1 Genel Düzeyi'nde kullanarak ileri düzeyde yazılı ve sözlü iletişim kurma yeteneği kazanır.

Bu ölçütlerin sağlanıp sağlanmadığı yapılacak anketlerle belirlenecektir.

Yüksek lisans programımız için henüz oluşturulmuş bir sistem yoktur. Ancak bu doğrultuda çalışmalar yapılmaya başlanmıştır. Oluşturulacak sistem sürekli iyileştirilerek uygulanacaktır.

### **Kanıtlar**

<b>Durum</b>	<input type="checkbox"/> Uygulama Yok <input checked="" type="checkbox"/> Olgunlaşmamış Uygulama <input type="checkbox"/> Örnek Uygulama
--------------	--

## SONUÇ

Anabilim dalımızda program eğitim amaçlarına ulaşım derecesini test etmek için “İşveren/Yönetici Görüş ve Değerlendirme” ve “Mezun Öğrenci Eğitim Amaçlarını Değerlendirme” anketleri bugüne kadar yapılmamış, yüksek lisans mezunlarına yönelik Mezunlar Buluşması-Mezunlar Toplantısı düzenlenmemiş, Program Eğitim Amaçları hakkında iç ve dış paydaşların görüşüne yeterince yer verilmemiş (mezun veritabanı kullanılarak eğitim amaçları belirlenmiş), program çıktılarının sağlanma düzeyini dönemsel olarak belirlemek ve belgelemek için kullanılan bir ölçme ve değerlendirme süreci oluşturulmamış, sürekli iyileştirme için tam bir sistem kurulmamış ve işletilmemiştir. Yüksek lisans düzeyine yönelik hazırlanan bu raporla tüm bu eksiklikler belirlenmiş ve anabilim dalına bilgi verilmiştir. Anabilim dalımız üniversitemizin kalite güvencesi çalışmaları kapsamında programımız için gerekli olan tüm çalışmaları yerine getirecektir.

## Kanıtlar

<b>Durum</b>	<input type="checkbox"/> Uygulama Yok <input checked="" type="checkbox"/> Olgunlaşmamış Uygulama <input type="checkbox"/> Örnek Uygulama
--------------	--