



**ÇANAKKALE ONSEKİZ MART ÜNİVERSİTESİ**

**LİSANSÜSTÜ EĞİTİM ENSTİTÜSÜ**

**SBF İŞLETME ANABİLİM DALI**

**ULUSLARARASI İŞLETMECİLİK TEZLİ YÜKSEK LİSANS PROGRAMI**

**2025 YILI ÖZ DEĞERLENDİRME RAPORU**

**Prof. Dr. Veli Yılandı (Başkan)**

**Doç. Dr. Erkan BİL (Üye)**

**Dr. Öğr. Üyesi Mustafa KAPLAN (Üye)**

**Dr. Öğr. Üyesi Güneş TOPÇU (Üye)**

**Dr. Öğr. Üyesi Murat ÖZKAYA (Üye)**

**Hazırlayan: Arş. Gör. Melike Muntaş**

**12/01/2026-16/01/2026**

## İÇİNDEKİLER

PROGRAMA AİT BİLGİLER .....	1
1.ÖĞRENCİLER .....	2
2-PROGRAM EĞİTİM AMAÇLARI.....	10
3-PROGRAM ÇIKTILARI.....	12
4-SÜREKLİ İYİLEŞTİRME .....	13
5-EĞİTİM PLANI .....	15
6-ÖĞRETİM KADROSU.....	18
7-ALTYAPI.....	24
8-KURUM DESTEĞİ VE PARASAL KAYNAKLAR.....	26
9-ORGANİZASYON VE KARAR ALMA SÜREÇLERİ.....	<b>Hata! Yer işareti tanımlanmamış.</b>
SONUÇ.....	<b>Hata! Yer işareti tanımlanmamış.</b>

## PROGRAMA AİT BİLGİLER

Çağdaş dünya toplumunun en önemli unsurlarından birisi örgütlerdir. Tarihsel süreç boyunca dünya nüfusunun artmasına ve bilim ve teknolojinin gelişmesine paralel olarak örgütlerin niceliği artmış ve nitelikleri değişmiş bağlamı derinleşmiştir. Özellikle sanayi devriminden sonra üretimdeki artış ve akabinde örgütlenme yoğunluğu, Soğuk Savaş sonrası dünya genelinde hâkim olan liberalleşme eğilimi ticari örgütlerin önemini daha da artırmıştır. Yapılan pek çok bilimsel araştırma göstermektedir ki son yıllarda ticari işletmelerin kurumsal önemi devlet ve aile gibi kadim gelenekten gelen sosyal düzeydeki kurumların bile önüne geçmeye başlamıştır. Bunun yanında bu değişim ve gelişmeler örgütlerin yönetim anlayışlarında da önemli ve radikal değişimlere gereksinim duymuş ve gelişen teknoloji ve sosyal dokuya paralel olarak gereksinim duymaya devam etmektedir. Uluslararası İşletmecilik Tezli Yüksek Lisans programı ile küreselleşme olgusunun ve teknolojik ve sosyal gelişmeleri etkisini hissettirdiği en önemli ve dinamik alanlardan biri olan Uluslararası İşletmecilik alanına, güncel, kapsamlı ve etkili bakış sağlamak amaçlanmaktadır. Hızla değişen dünyamızda, yerel ve küresel rekabet şartları, işletmelerin de bu düzen içerisinde ayakta kalabilmek ve rekabet üstünlüğü sağlayabilmek için piyasanın kurallarına uygun hareket

ederek kendilerini bu alana adapte edebilmelerine bağlıdır. Değişen koşullara ayak uydurabilmek, yeniden yazılan rekabet kurallarını çok iyi bilen, bunlara uyum sağlayabilecek, bu gelişmeleri takip edecek ve yönlendirebilecek yöneticilerin yetiştirilmesi ile mümkündür. Çağdaş işletmecilik açısından yeni stratejileri bir disiplin çerçevesinde işleyebilmek program amaçlarından ve açılma gerekçelerinden birini oluşturmaktadır.

Gerek işletmelerin gerekse işletme yöneticilerinin yerel ve küresel pazarlarda karşılaştıkları çevresel şartları ve rekabeti çok iyi bir şekilde tanımlamaları ve bunlara uygun stratejileri geliştirmeleri gerekmektedir. Yerel pazar şartlarında geçerli olan pek çok kuralın küresel pazarlarda işlememesi veya şekil değiştirerek işletmelerimizin karşısına çıkması önemli zaman, enerji ve mali kayıplara neden olmaktadır. Bu kayıpların yaşanmaması, bilgi eksiklikleri ve deneyimsizlik gibi unsurların ortadan kaldırılarak yeni stratejilerin oluşturulmasına ihtiyaç duyulmaktadır.

Uluslararası İşletmecilik Tezli Yüksek Lisans programının diğer bir amacı da bu konuda kendini yetiştirmek isteyen potansiyel akademisyen ve yönetici adaylarına Uluslararası İşletmecilik ile ilgili teorik ve pratik bilgi ve tekniklerin en üst düzeyde aktarılmasıdır.

Uluslararası İşletmecilik Tezli Yüksek Lisans Programı ile “küresel köy” haline gelen dünyada; özel sektör ve kamu başta olmak üzere tüm karar alıcıların uluslararası işletmecilik yetkinliklerinin geliştirilmesi amaçlanmaktadır. Rekabet ve yenilik koşullarının kendisini derinden hissettirdiği bu dönemde organizasyonel tasarım ve yönetim becerilerindeki ustalık belirleyici olmaktadır. Küreselleşmeye ayak uydurabilmek, yeniden yazılan rekabet kurallarını çok iyi bilen, bunlara uyum sağlayabilecek, bu gelişmeleri takip edecek ve yönlendirebilecek yöneticilerin yetiştirilmesi ile mümkündür. Küresel işletmecilik açısından yeni stratejileri bir disiplin çerçevesinde işleyebilmek program amaçlarından ve açılma gerekçelerinden bir diğerini oluşturmaktadır.

Gerek işletmelerin gerekse işletme yöneticilerinin globalleşen pazarlarda karşılaştıkları çevresel şartları ve rekabeti çok iyi bir şekilde tanımlamaları ve bunlara uygun stratejiler geliştirmeleri gerekmektedir. Yerel pazar şartlarında geçerli olan pek çok kuralın küresel pazarlarda işlememesi veya şekil değiştirerek işletmelerimizin karşısına çıkması önemli zaman, enerji ve mali kayıplara neden olmaktadır. Bu kayıpların yaşanmaması, bilgi eksiklikleri ve deneyimsizlik gibi unsurların ortadan kaldırılarak yeni stratejilerin oluşturulmasına ihtiyaç duyulmaktadır.

Uluslararası İşletmecilik Tezli Yüksek Lisans Programının diğer bir amacı da bu konuda kendini yetiştirmek isteyen potansiyel akademisyen ve yönetici adaylarına yönetim bilimine teorik ve pratik bilgi ve tekniklerin en üst düzeyde aktarılmasıdır. Sosyal bilimler olgusunun ve örgüt kuramlarının epistemolojik boyutunun yanında Türkiye özelinde iş yapma şekillerinin analizi ve yorumlanması amaçlanmaktadır. Ders izlencesi bu çerçevede oluşturulmuştur.

#### Kanıtlar

- 1) <https://ubys.comu.edu.tr/AIS/OutcomeBasedLearning/Home/Index?culture=tr-TR>
  - 2) <https://www.comu.edu.tr/misyon-vizyon>
  - 3) <https://sbf.comu.edu.tr/misyon-ve-vizyonumuz-r1.html>
  - 4) <https://lee.comu.edu.tr/kurumsal/misyon-vizyon-r5.html>
  - 5) <http://isletme.sbf.comu.edu.tr/misyon-ve-vizyon-r46.html>
  - 6) <http://isletme.sbf.comu.edu.tr/programlar-ve-amaclari/uluslararasi-isletmecilik-tezli-y-lisans-programi-r4.html>
- <http://isletme.sbf.comu.edu.tr/uluslararasi-isletmecilik-programinin-isletme-prog-r33.html>

#### Durum

- Uygulama Yok  
 Olgunlaşmamış Uygulama  
 Örnek Uygulama

## 1.ÖĞRENCİLER

1.1-Programa kabul edilen öğrenciler, programın kazandırmayı hedeflediği çıktılarını (bilgi, beceri ve davranışları) öngörülen sürede edinebilecek altyapıya sahip olmalıdır. Öğrencilerin kabulünde göz önüne alınan göstergeler izlenmeli ve bunların yıllara göre gelişimi değerlendirilmelidir.

### **2025-2026 GÜZ YARIYILI TEZLİ YÜKSEK LİSANS PROGRAMI ÖĞRENCİ ALIM GENEL KOŞULLARI**

- Adaylar bir başvuru döneminde en fazla **1 (bir) tezli-1 (bir) tezsiz** olmak üzere Enstitü bünyesinde 2 (iki) lisansüstü programa başvuru yapabilir.
- Tezli yüksek lisans programına başvurabilmek için adayın 4,00 üzerinden en az 2,00 (60/100) lisans genel not ortalamasına sahip olması gereklidir. Mezuniyet not ortalamaları 100'lük sisteme göre hesaplanır. Diplomasında veya not transkript belgesinde mezuniyet not ortalaması 100'lük sisteme göre hesaplanmamış adayların not ortalamalarının 100'lük sisteme dönüştürülmesinde Yükseköğretim Kurumu tarafından

belirlenen not dönüşüm cetveli esas alınır. <https://oyp.yok.gov.tr/Documents/Anasayfa/4lukSistem.pdf>

- Bir programa başvurmak için gerekli olan öğrenim düzeyini (yüksek lisans programları için lisans) yurt dışında tamamlayan Türkiye Cumhuriyeti

vatandaşı adayların YÖK'ten denklik/tanınma belgesi almış olmaları zorunludur.

- Uluslararası düzeyde kabul gören GRE ve GMAT puanları ALES eşdeğeri olarak kullanılabilir. GRE ve GMAT puanlarının ALES puanına

dönüşümü Senato tarafından kabul edilen not dönüşüm tablosu kullanılarak yapılır.

- ALES ve eşdeğer sınav belgelerinin geçerlilik süresi sınav sonuçlarının açıklanma tarihinden itibaren beş (5) yıldır.
- YÖKDİL, YDS, E-YDS veya YÖK tarafından eşdeğerliği kabul edilen dil sınavlarının geçerlilik süresi sınav sonuçlarının açıklanma tarihinden

itibaren beş (5) yıldır. Eğer sınav sonuç belgesinde geçerlilik süresi belirtilmiş ise bu süre dikkate alınır.

- Lisansüstü başvurulara ve bilim sınavına itirazların ilan tarihinden itibaren iki (2) iş günü içerisinde yapılması gerekmektedir.

#### **Tezli Yüksek Lisans Programlarına Öğrenci Alım Şartları**

- Adayların ALES'ten başvurduğu programın puan türünden en az 55 standart puana veya Yükseköğretim Kurulu tarafından denkliği kabul edilen sınavlardan Senato tarafından kabul edilen eşdeğer puanı alması gerekir.
- Müzik ve Sahne Sanatları Fakültesi/Konservatuvar programları ile Güzel Sanatlar Fakültelerinin sadece özel yetenek sınavı ile öğrenci kabul eden programlarının enstitülerdeki anasanat ve anabilim dallarına öğrenci kabulünde ALES şartı aranmaz.
- Doktora/sanatta yeterlik/tıpta uzmanlık/dış hekimliğinde uzmanlık/veteriner hekimliğinde uzmanlık/eczacılıkta uzmanlık mezunlarının yüksek lisans programlarına başvurularında ALES şartı aranmaz. ALES puanı olmayan bu kapsamdaki adayların, mezun olduğu lisansüstü programa girişteki puan türü veya uzmanlık alanı dikkate alınmaksızın ALES puanı 55 olarak değerlendirmeye alınacaktır.
- Adayların tezli yüksek lisans programlarına kabul edilebilmeleri için giriş puanlarının en az 60 puan olması gerekir. Adaylardan giriş puanı 60 veya daha yüksek olanlar, giriş puanına göre sıralanarak kontenjan dâhilinde yüksek lisans programlarına kabul edilir.
- Tezli yüksek lisans programlarında adayların başarılı sayılabilmeleri için bilim sınavına girmeleri ve sınavdan 100 üzerinden en az 50 puan almaları gerekir.
- Tezli yüksek lisans programları yabancı dil puanı için, ÇOMÜ Yabancı Diller Yüksek Okulu'nun yaptığı yabancı dil sınavlarından alınan puanlar bir (1) yıl geçerlidir.
- Yüksek lisans programları için, giriş puanları eşit olan adaylardan, ALES puanı yüksek olan, ALES puanları eşit ise lisans mezuniyet not ortalaması yüksek olan öğrenciye öncelik verilir.

#### **Tezli Yüksek Lisans Programlarına Giriş Notunun Belirlenmesi**

ALES veya eşdeğeri sınav puanının %50'si + Lisans not ortalamasının %10'u + Bilim sınavının %30'u (Sadece yazılı bilim sınavı) + Yabancı dil puanının %10'u dikkate alınarak değerlendirme yapılacaktır.

#### **Başvuru, Bilim Sınavı ve Kesin Kayıt Tarihleri**

<b>Online Başvuru Tarihi</b>	<b>Online başvuru ekranı 11 Ağustos 2025 Pazartesi</b> saat 00:00'da açılacak, <b>20 Ağustos 2025 Çarşamba</b> saat 17:00'da kapanacaktır.
<b>Yazılı Bilim Sınavı ve Değerlendirme Tarihi</b>	<b>Yüksek Lisans Bilim Sınavları 25 Ağustos 2025</b> (Sınav Giriş Belgeleri Başvuru Tamamlandığında Sol Üst Menüde Bulunan Sınav Giriş Belgesi Kısmından İndirilecektir.)
<b>Kesin Kayıt Hakkı Kazananların Açıklanma Tarihi</b>	<b>27 Ağustos 2025</b> ( <a href="https://lee.comu.edu.tr/">https://lee.comu.edu.tr/</a> adresinden duyurulacaktır.)
<b>Asil Adayların Kesin Kayıt Tarihi</b>	<b>28-29 Ağustos 2025</b>
<b>Yedek kontenjan İlan Tarihi</b>	<b>02 Eylül 2025</b> ( <a href="https://lee.comu.edu.tr/">https://lee.comu.edu.tr/</a> adresinden duyurulacaktır)
<b>Yedek Adayların Kayıt Tarihi</b>	<b>03 Eylül 2025</b>

#### **BAŞVURU İÇİN GEREKLİ BELGELER**

**Tezli Yüksek Lisans Programlarına Başvuracak Adaylar**

(Güzel Sanatlar Fakültesi/Konservatuarlar bünyesinde bulunan Anasanat Dallarında Açılan Tezli Yüksek Lisans programlarına başvuracak adaylar hariç)

**1. Başvuru Formu** (Adaylar, **Başvuru Formu**'nu ilgili duyurudan indirerek eksiksiz olarak doldurulmalıdır. Başvuru formu online başvuru sisteminde yer alan "diğer belgeler" kısmında "Başvuru Formu" alanına pdf olarak yüklenmelidir.)

**2. Adli Sicil Belgesi** (Yabancı uyruklu adaylar hariç) (e-devlet üzerinden, başvuru tarihinden önceki son on (10) gün içinde alınmış, güncel Adli Sicil Belgesi olmalıdır. Bu belgenin başvuru sistemine pdf formatında yüklenmesi gerekmektedir.)

**3. Yabancı Dil Belgesi** (YÖKDİL, YDS, E-YDS veya YÖK tarafından eşdeğerliği kabul edilen dil sınavları ile ÇOMÜ Yabancı Diller Yüksekokulu tarafından yapılan yabancı dil sınavına ait sonuç belgesidir. YÖKDİL, YDS, E-YDS veya YÖK tarafından eşdeğerliği kabul edilen dil sınavlarının geçerlilik süresi sınav sonuçlarının açıklanma tarihinden itibaren 5 (beş), ÇOMÜ Yabancı Diller Yüksekokulu tarafından yapılan yabancı dil sınav sonuçlarının geçerlilik süresi açıklanma tarihinden itibaren 1 (bir) yıldır. Bu belgenin başvuru sistemine pdf formatında yüklenmesi gerekmektedir.)

**4. Lisans Diploması veya Mezuniyet Belgesi** (Yüksek Öğretim Kurumlarınca veya e-devlet üzerinden alınmış Lisans Diploması veya Mezuniyet Belgesinin onaylı örneğidir. Bu belgenin başvuru sistemine pdf formatında yüklenmesi gerekmektedir.)

**5. Lisans Transkript** (Transkript üzerinde mezuniyet tarihinin bulunması ve transkriptin onaylı olması gerekmektedir. Transkriptin sisteme pdf formatında eklenmesi zorunludur.)

**6. ALES Belgesi** (Son 5 yılda girilmiş Akademik Personel ve Lisansüstü Eğitimi Giriş Sınavı (ALES) Sonuç Belgesidir. ALES belgesi aranmayan programlara başvurular haricindeki tüm başvurularda, ÖSYM Sonuç Açıklama Sisteminden alınan ALES Sonuç Belgesinin pdf formatında sisteme eklenmesi zorunludur.)

\*Başvuru sistemine <https://ubys.comu.edu.tr/AIS/ApplicationForms/Home/Index?apptype=2> adresinden ulaşabilirsiniz.

#### **Adayların Dikkatine!**

• 2025-2026 Eğitim-Öğretim Yılı Güz Yarıyılı başvuruları için kontenjan tablolarında belirtilen koşullar dikkate alınarak başvuruların yapılması gerekmektedir. Belirtilen koşullara uygun olarak başvurmayan adaylar bilim sınavına alınmayacak ve/veya başvuruları iptal edilecektir.

• Gerçeğe aykırı/yanlış beyanda bulunanlar ile belgelerinde noksanlık veya tahrifat olanların kesin kayıtları yapılmaz, kesin kayıtları yapılmış olsa dahi kayıtları iptal edilir.

• Genel Alım Koşulları asgari alım koşulları olup, "2025 - 2026 EĞİTİM VE ÖĞRETİM YILI GÜZ YARIYILI PROGRAM KONTENJAN VE KOŞULLARI" tablolarında yer alan özel koşullar da adaylar tarafından ayrıca sağlanmalıdır.

#### **Kanıtlar**

1) <https://lee.comu.edu.tr>

2) <https://lee.comu.edu.tr/arsiv/duyurular/lisansustu-egitim-enstitusu-2025-2026-egitim-ogret-r862.html>

3) <https://cdn.comu.edu.tr/cms/lee/files/3997-tezli-yuksekk-lisans-kontenjanlari-ve-basvuru-sartl.pdf>

#### **Durum**

- Uygulama Yok  
 Olgunlaşmamış Uygulama  
 Örnek Uygulama

1.2-Yatay ve dikey geçişle öğrenci kabulü, çift ana dal, yan dal ve öğrenci değişimi uygulamaları ile başka kurumlarda ve/veya programlarda alınmış dersler ve kazanılmış kredilerin değerlendirilmesinde uygulanan politikalar ayrıntılı olarak tanımlanmış ve uygulanıyor olmalıdır.

Tüm yatay geçişler, 20/04/2016 tarihli ve 329690 sayılı Resmî Gazete'de yayımlanan Lisansüstü Eğitim ve Öğretim Yönetmeliği ve 02/05/2017 tarihli ve 30054 sayılı Resmî Gazete'de yayımlanan Çanakkale Onsekiz Mart Üniversitesi Lisansüstü Eğitim-Öğretim Yönetmeliğindeki hükümlere göre yapılır.

(1) Üniversitedeki başka bir EABD/EASD'nin dalında veya başka bir yükseköğretim kurumunun lisansüstü programında en az bir yarıyılı tamamlamış ve derslerinden geçerli not almış başarılı öğrenci, lisansüstü programlara geçiş yaptığı tarihteki mezuniyet ve diğer koşulları yerine getirmeyi kabul ederek yatay geçiş yoluyla kabul edilebilir.

(2) Yatay geçiş yoluyla öğrenci kabul edilmesine ilişkin esaslar şunlardır:

a) Bilimsel hazırlık dışında, ders alma aşamasında en az bir yarıyılı tamamlamış olan öğrenciler, lisansüstü programa başvuru koşullarını sağlamak kaydıyla, yatay geçiş yoluyla kabul edilebilir.

b) Başvuruların değerlendirilmesi ve kabulü EABDK/EASDK'nın görüşü ve EYK kararıyla gerçekleştirilir.

c) Yatay geçiş başvurusu kabul edilen öğrencinin öğrenim süresinin hesaplanmasında öğrencilerin gelmiş olduğu lisansüstü programda geçirmiş olduğu süreler de hesaba katılır.

ç) Yatay geçişi kabul edilen öğrencinin daha önce almış olduğu lisansüstü dersler, EABD/EASD başkanlığının önerisi ve EYK kararıyla ders yüküne sayılabilir.

d) Üniversitede öğretim elemanı veya araştırma görevlisi kadrosuna atanıp göreve başlayanlar başka bir üniversitede lisansüstü eğitim-öğretim görüyorsa, kontenjan şartı aranmaksızın, geçiş yaptığı tarihteki mezuniyet ve diğer koşulları yerine getirmeyi kabul ederek yatay geçiş yapabilirler.

2020-2021 eğitim-öğretim yılı güz yarıyılında öğrenci almayan lisansüstü programlar için yatay geçiş başvurusunda bulunulamaz.

Tezli ve tezsiz yüksek lisans programları arasında geçiş:

(1) Tezli ve tezsiz yüksek lisans programları arasında geçiş izni EABDK/EASDK'nın önerisi üzerine EYK tarafından verilir. Tezsiz yüksek lisans programından tezliye geçmek için, tezli yüksek lisans programının koşullarının yerine getirilmesi gerekir.

(2) Tezli yüksek lisans programından tezsiz yüksek lisans programına geçen öğrenci, tezsiz yüksek lisans programları için ders kredi yükü, proje yazımı ve benzeri şartları tamamlamak zorundadır.

(3) Geçiş yapan öğrencinin öğrenim süresinin hesaplanmasında önceki programda geçirmiş olduğu süreler de hesaba katılır.

(4) Tezli ve tezsiz yüksek lisans programları arasında geçiş yapmak için, öğrencinin en az bir yarıyılı bitirmiş olması ve aldığı derslerin not ortalamasının en az 2,50 olması gerekir. Geçiş için başvuruların ikinci yarıyıl sonuna kadar yapılması gerekir. Tezli ve tezsiz yüksek lisans programlarında geçiş bir kez yapılabilir.

(5) Tezli ve tezsiz yüksek lisans programları arasında geçiş yapan öğrencinin önceki programda aldığı dersler, EABDK/EASDK'nın önerisi ve EYK'nın kararı ile geçtiği programda alması gereken derslerin yerine sayılabilir.

(6) Dört yıllık lisans derecesi ile doktora programına kabul edilmiş ve en az 21 kredilik yedi dersini başarı ile tamamlamış olan öğrenci, EABDK/EASDK'nın önerisi ve EYK kararıyla, tezli veya tezsiz yüksek lisans programına geçebilir.

#### Kanıtlar

1) <https://ogrencisleri.comu.edu.tr/egitim-ogretim-ve-sinav-yonetm.html>

2) <https://www.mevzuat.gov.tr/mevzuat?MevzuatNo=36045&MevzuatTur=8&MevzuatTertip=5>

#### Durum

- Uygulama Yok  
 Olgunlaşmamış Uygulama  
 Örnek Uygulama

1.3-Kurum ve/veya program tarafından başka kurumlarla yapılacak anlaşmalar ve kurulacak ortaklıklar ile öğrenci hareketliliğini teşvik edecek ve sağlayacak önlemler alınmalıdır.

Programımızdaki öğrenciler, yabancı dil, mülakat, not ortalaması gibi istenen şartları yerine getirdikleri takdirde yüksek lisans eğitimlerinin belirli bir döneminde başka bir yükseköğretim kurumunda yurt içi (Farabi) ve yurt dışı (Erasmus) öğrenci programları ile eğitim görebilirler. Erasmus programı, Avrupa'daki yükseköğretim kurumlarının birbirleri ile çok yönlü iş birliği yapmalarını teşvik etmeye yönelik Avrupa Birliği'nin bir eğitim programıdır. Yükseköğretim kurumlarının birbirleri ile ortak projeler üretip hayata geçirmeleri, öğrenci, idari ve akademik personel değişimi yapabilmeleri için hibe niteliğinde karşılıksız mali destek sağlamaktadır. Öğrenci değişimi mevzuata göre yapılır.

(1) Karşılıklı anlaşmalar çerçevesinde Üniversite ile yurt içi veya yurt dışı yükseköğretim kurumları arasında değişim programları düzenlenebilir. Değişim programları mevzuat, YÖK kararları, ikili anlaşmalar ve Senato kararlarına göre yürütülür.

(2) Değişim programları kapsamında yurt içi veya yurt dışı yükseköğretim kurumlarında geçirilen yarıyılar, programın öğrenim süresinden sayılır.

(3) Öğrencilerin değişim programları kapsamında diğer yükseköğretim kurumlarında tamamladığı ders ve diğer öğretim faaliyetlerinin, programındaki derslere eşdeğerliği EABD/EASD başkanlığının önerisi ve EYK'nın kararıyla belirlenir. Değişim programlarında alınan notların Üniversite not sistemine çevrilmesinde Senato tarafından kabul edilen not dönüşüm tablosu esas alınır.

Bölümümüzün Erasmus programı kapsamında lisansüstü düzeyinde ikili anlaşma yaptığı üniversiteler, bulunduğu ülke aşağıda verilmiştir.

No	Üniversite	Ülke	ANLAŞMA		BÖLÜM / ALAN	ÖĞRENCİ		DERS VERME		EĞİTİM ALMA	
			Başlangıç	Bitiş		Sayı	Min. Dil Seviyesi	Sayı	Min. Dil Seviyesi	Sayı	Min. Dil Seviyesi
1	<u>Hellenic Open University</u>	Yunanistan	2022	2027	Uluslararası İşletmecilik	2 M, D	B1 English	2	B2 English	-	-

Mevlana Değişim Programı, Mevlana Değişim Programı, yurtdışında eğitim veren yükseköğretim kurumları ile yurtdışında eğitim veren yükseköğretim kurumları arasında öğrenci ve öğretim elemanı değişimini mümkün kılan bir programdır. Değişim programına katılmak isteyen öğrenciler en az bir en fazla iki yarıyıl eğitim için; öğretim elemanları ise en az 1 hafta en fazla 3 ay süreyle dünyadaki yükseköğretim kurumlarında ders vermek üzere programdan faydalanabilirler. Benzer şekilde dünyanın bütün bölgelerinden de öğrenci ve öğretim elemanları Türkiye'deki yükseköğretim kurumlarına gelebilirler. Mevlana Değişim Programı kapsamında ÇOMÜ İşletme Bölümü öğrencileri yurtdışında Mevlana Değişim Programı Protokolü imzalamış olan yükseköğretim kurumlarına belli süreler için gidebilirler. Mevlana Değişim Programı, üniversitemizde 2013 yılında faaliyet göstermeye başlamış ve 2013-2014 akademik yılı yoğun olarak ikili anlaşmaların sonuçlandırıldığı bir dönem olmuştur.

#### Kanıtlar

- 1) <https://lee.comu.edu.tr/kalite-guvencesi/paydas-iliskileri-r72.html>
- 2) <https://erasmus.comu.edu.tr/>
- 3) <https://erasmus.comu.edu.tr/ikili-anlasma/anlasma-listesi-aktif-r150.html>
- 4) <https://farabi.comu.edu.tr/>
- 5) <https://farabi.comu.edu.tr/hakkimizda/anlasmali-universiteler-r4.html>

#### Durum

- Uygulama Yok  
 Olgunlaşmamış Uygulama  
 Örnek Uygulama

1.4-Öğrencileri ders ve kariyer planlaması konularında yönlendirecek danışmanlık hizmeti verilmelidir.

- (1) Tezli Yüksek Lisans programında danışman ataması, öğrencinin çalışma alanı dikkate alınarak öğrencinin talebi, EABDK/EASDK'nın önerisi ve EYK'nın kararı ile yapılır. Danışman atanıncaya kadar bu görevi EABD/EASD başkanı veya görevlendireceği bir öğretim üyesi yürütür.
- (2) Danışman EABD/EASD'de görev yapan öğretim üyelerinden ve doktora, sanatta yeterlik veya tıpta uzmanlık unvanı almış öğretim görevlileri arasından, gerekli durumlarda da Üniversitenin diğer öğretim üyeleri ve doktora, sanatta yeterlik veya tıpta uzmanlık unvanı almış öğretim görevlileri arasından seçilir.
- (3) Danışman değişikliği öğrencinin talebi mevcut ve atanacak olan danışmanın görüşü alınarak, EABDK/EASDK'nın önerisi ve EYK kararı ile gerçekleştirilir.
- (4) Öğrencinin alacağı derslerin seçimi, onaylanması ve dönem projesi çalışmaları ile ilgili akademik görev ve sorumluluklar danışman tarafından yürütülür.

(5) Üniversitedeki görevinden emeklilik veya başka bir yükseköğretim kurumuna geçiş yaparak ayrılan öğretim üyesinin/öğretim görevlisinin başlamış olan danışmanlığı, öğrencinin talebi EABDK/EASDK'nın önerisi ve EYK tarafından uygun görülmesi durumunda süreç tamamlanmaya kadar devam edebilir.

#### **Tez danışmanı atanması**

- 1) Tezli yüksek lisans programlarında tez danışmanı atanması EABDK/EASDK önerisi ve EYK kararı ile her öğrenci için, öğrencinin önceki çalışmaları ve çalışmak istediği alan ile tez danışman tercihi de dikkate alınarak, Üniversite kadrosunda bulunan öğretim üyeleri arasından en geç birinci yarıyılın sonuna kadar gerçekleştirilir. Birinci yarıyılın sonuna kadar öğrencinin görüşünün alınmaması ve/veya tez danışmanı atanmasının yapılamaması halinde ilgili EABDK/ EASDK'nin önerisi ile EYK tarafından tez danışmanı atanması yapılabilir. Doktora/sanatta yeterlik programında yüksek lisans derecesi ile kabul edilenler için en geç ikinci yarıyılın sonuna kadar; dört yıllık lisans derecesi ile kabul edilenler için ise en geç dördüncü yarıyılın sonuna kadar tez danışmanı atanması yapılır.
- 2) Tez danışmanı atamalarında öğrenci ilgili ana bilim/ana sanat dalından veya Üniversitenin diğer birimlerinde görev yapan öğretim üyeleri arasından beş tercih yapılabilir. Tez danışmanı, öğrencinin tercihleri, öğretim üyelerinin tez danışmanlık yükleri ve ilgili görüşler dikkate alınarak, EABDK/ EASDK'nin önerisi ile EYK kararı ile belirlenir.
- 3) Tez danışmanı, öncelikle EABD/EASD kadrosunda veya Üniversitenin diğer birimlerinde bulunan ve en az 2 (iki) yarıyıl lisans/yüksek lisans/doktora/sanatta yeterlik programlarında ders vermiş olan öğretim üyeleri arasından belirlenir. Ayrıca gerekli görülmesi halinde EABDK/EASDK ile EYK'nin onayı ve Rektör oluru ile başka bir üniversite kadrosunda bulunan öğretim üyesi de tez danışmanı olarak atanabilir.
- 4) Doktora/sanatta yeterlik programlarında öğretim üyelerinin tez danışmanlığı yapabilmesi için dış hekimliği, eczacılık, tıp ve veteriner fakülteleri ana bilim dalları hariç en az bir yüksek lisans tezini başarı ile yönetmiş olma koşulu aranır.
- 5) Tez danışmanı, öğrencinin alacağı derslerin seçimi, onaylanması ve tez çalışması ile ilgili konularda ona rehberlik eder.
- 6) Tez danışmanı değişikliği, önceki tez danışmanının ve yeni atanacak tez danışmanının görüşü dikkate alınarak ve EABDK/EASDK onayı ile EYK tarafından karara bağlanır.
- 7) Tez çalışmasının niteliğinin birden fazla tez danışmanı gerektirdiği durumlarda atanacak olan ikinci tez danışmanı, birinci tez danışmanının görüşü, EABDK/ EASDK'nin önerisi ve EYK kararı ile Üniversite kadrosu dışından en az doktora/sanatta yeterlik derecesine sahip kişilerden olabilir. Bu durumda, öğrencinin dersleri ve tez çalışmaları ile ilgili resmî işlemleri gerçekleştirme görevini birinci tez danışmanı yerine getirir.
- 8) Zorunlu hallerde birinci tez danışmanının görevini yerine getirememesi durumunda, öğrencinin talebi, EABDK/ EASDK'nin önerisi ve EYK kararı ile ikinci tez danışmanı birinci tez danışmanının görevlerini yerine getirebilir.
- 9) Tez danışmanı olarak atanacak öğretim üyesinin uzmanlık alanı, tez çalışmasına uygun olmalıdır.
- 10) Çıkar çatışması/örtüşmesi/akrabalık ilişkisi olan kişiler öğrencinin tez danışmanı olarak atanamazlar.
- 11) Üniversitedeki görevinden emeklilik veya başka bir yükseköğretim kurumuna geçiş yaparak ayrılan öğretim üyesinin başlamış olan tez danışmanlığı, öğrencinin talebi, EABDK/ EASDK'nin önerisi ve EYK tarafından uygun görülmesi durumunda süreç tamamlanmaya kadar devam edebilir.
- 12) Bir öğretim üyesinin tez danışmanı olarak atanabilmesi için, Enstitü bünyesinde daha önce yürüttüğü yüksek lisans tezlerinden, bilimsel etkinlik, bilimsel yayın ve/veya bilimsel toplantılarda bildiri sunma ile ilgili asgari şartlar getirilebilir. Bu konuyla ilgili esaslar EK'nin önerisi ve Senatonun kararıyla belirlenir.
- 13) Tez danışmanının Üniversitedeki görevinden ayrılması veya altı aydan daha uzun süreyle yurt dışında görevlendirilmesi durumunda veya üç aydan daha uzun süreli ücretsiz izin, doğum izni, rapor alması ve benzer durumlarda talep üzerine öğrenciye yeni bir tez danışmanı atanır. Altı aydan daha fazla süreyle yükseköğretim kurumları dışında başka bir kurumda tam zamanlı olarak görevlendirilen, kadrosuyla bir başka öğretim kurumuna veya kamu kurumuna geçen öğretim üyelerinin tez danışmanlığı öğrencinin ve tez danışmanının birlikte talebi halinde tez danışmanlık görevi ilgili EABDK/EASDK'nin görüşü ve EYK kararı ile uzatılabilir.
- 14) **(Değişik:RG-14/8/2021-31568)** Yüksek lisans programlarında bir öğretim üyesinin atanabileceği tez danışmanlığı toplam sayısı Yükseköğretim Kurulu kararlarına göre belirlenir. Ancak Yükseköğretim Kurulu ile yapılan protokol dahilinde ve Üniversite-sanayi



<p>iş birliği çerçevesinde yürütülen tezsiz yüksek lisans programları için bu sayı yüzde elliye kadar artırılabilir. Bu sınırın aşılması durumunda EYK tarafından ilgili öğretim üyesine yeni danışman atama işlemi yapılmaz.</p>	
<p><b>15)</b> Bu sınırın aşılmış olması durumunda ilgili EABDB/ EASDB'nin görüşü alınarak öğrencilerin tez danışmanlarına ilişkin değişiklik, öğrenci tercihleri de dikkate alınarak EYK tarafından karara bağlanır.</p>	
<p><b>16)</b> Tez danışmanı; öğretim üyesinin tez danışmanlığından çekilme talebi veya öğrencinin gerekçeli tez danışmanı değişikliği talebi olması durumunda mevcut ve yeni atanacak öğretim üyelerinin görüşü alınarak, ilgili EABDK/EASDK'nin önerisi ve EYK kararıyla değiştirilebilir. Ayrıca öğrencinin tez danışmanının, tez danışmanlık hizmetlerini yerine getiremediğine yönelik talebi ile danışmanın kurumdan ayrılıp görevlendirme oluru alınamaması durumunda ilgili EABDK/EASDK'nin görüşüne dayanılarak, EYK kararı ile tez danışmanlığı sona erdirilir ve öğrencinin danışmanı değiştirilir.</p>	
<b>Kanıtlar</b>	
1) <a href="https://www.mevzuat.gov.tr/mevzuat?MevzuatNo=36045&amp;MevzuatTur=8&amp;MevzuatTertip=5">https://www.mevzuat.gov.tr/mevzuat?MevzuatNo=36045&amp;MevzuatTur=8&amp;MevzuatTertip=5</a>	
<b>Durum</b>	<input type="checkbox"/> Uygulama Yok <input type="checkbox"/> Olgunlaşmamış Uygulama <input checked="" type="checkbox"/> Örnek Uygulama

1.5-Öğrencilerin program kapsamındaki tüm dersler ve diğer etkinliklerdeki başarıları şeffaf, adil ve tutarlı yöntemlerle ölçülmeli ve değerlendirilmelidir.

<p>(1) Her ders için en az bir ara ve bir dönem sonu notu verilir. Ara dönem notu öğrencinin hazırladığı ödevler, yaptığı uygulamalı çalışmalar ve/veya girdiği sınavlar temel alınarak verilebilir. Dönem sonu notu dönem sonu sınavı temel alınarak verilir. Dönem sonu sınavı yazılı, sözlü veya uygulamalı olarak yapılabilir. Dersin niteliğine göre, ödev ve benzeri çalışmalar da dönem sonu sınavı yerine sayılabilir. Devamsızlık sınırını aşan öğrenciler o dersin dönem sonu sınavına giremez. Tez çalışması, uzmanlık alan dersi, seminer ve dönem projesi dersleri için dönem sonu sınavı şartı aranmaz.</p>		
<p>(2) Bir derste yapılacak sınavların, ödev, proje, sözlü sunum gibi çalışmaların sayısı, niteliği dersi veren öğretim üyesi tarafından belirlenir ve dönem başında ilan edilir. Dönem içi notunun ağırlığı %40, dönem sonu notunun ağırlığı %60'tır.</p>		
<p>(3) Her yarıyıl sonunda bütünleme sınavı yapılır. Bir dersten devamsızlık nedeniyle başarısız olanlar o dersin bütünleme sınavına giremezler. Bütünleme sınavının notu dönem sonu notu yerine sayılır. Bütünleme sınavı dersin niteliğine göre yazılı, sözlü veya uygulamalı olarak yapılabilir.</p>		
<p>(4) Ara sınavlara katılmayan ve belgelendirilmiş geçerli bir mazereti olan öğrencilere, söz konusu sınavın veya çalışmanın yapıldığı tarihten itibaren yedi gün içinde başvurduğu takdirde, EABDK/ EASDK'nin önerisi ve EYK'nın kararı ile mazeret sınavı hakkı verilebilir. Final ve bütünleme sınavı için mazeret sınavı hakkı verilmez.</p>		
<p>(5) Tez savunma sınavına, sanatta yeterlik savunma sınavına, doktora ve sanatta yeterlik için yapılan yeterlik sınavına, tez izleme komitesi sınavına katılmayan ve belgelendirilmiş geçerli bir mazereti olan öğrencilere, söz konusu sınavın yapıldığı tarihten itibaren yedi gün içinde başvurduğu takdirde, EABDK/ EASDK'nin önerisi ve EYK'nın kararı ile yeni bir sınav hakkı verilebilir.</p>		
<p>(6) Uzaktan öğretim programlarında uygulanacak ölçme ve değerlendirme yöntemleri ile ilgili esaslar, YÖK tarafından belirlenen esaslar çerçevesinde, EK kararı ve Senato onayı ile belirlenir.</p>		
<b>Notlar</b>		
<p>(1) Yüksek lisans ve doktora programlarında öğretim elemanı tarafından, öğrencilere aldıkları her ders için, aşağıdaki harf notlarından biri, yarıyıl sonu ders notu olarak verilir:</p>		
a)		
Tam Puan 100 Esasına Göre Kazanılan Not	Harfli Puan Sistemine Göre Not Karşılığı	Tam Puan 4,00 Esasına Göre Katsayı
90-100	AA	4,00

85-89	BA	3,50
80-84	BB	3,00
75-79	CB	2,50
70-74	CC	2,00
60-69	DC	1,50
50-59	DD	1,00
30-49	FD	0,50
0-29	FF	0,00

b) DS: Devamsız

c) G: Geçer

ç) K: Kalır

d) M: Muaf

(2) Geçer (G) ve Kalır (K) notları uzmanlık alan, dönem projesi ve seminer dersleri için kullanılır. Bu iki not genel not ortalamasına katılmaz.

(3) Bir dersten başarılı sayılabilmek için, o dersten yarıyıl sonu notu olarak yüksek lisans öğrencisinin en az CC notu, doktora öğrencisinin ise en az CB notu almış olması gerekir. Seminer dersi, tez önerisi sınavı, yeterlik sınavı, uzmanlık alan dersi ve dönem projesi dersinden başarılı sayılabilmek için G notunu almış olmak gerekir.

#### Kanıtlar

1) <https://www.mevzuat.gov.tr/mevzuat?MevzuatNo=36045&MevzuatTur=8&MevzuatTertip=5>

#### Durum

- Uygulama Yok  
 Olgunlaşmamış Uygulama  
 Örnek Uygulama

1.6-Öğrencilerin mezuniyetlerine karar verebilmek için, programın gerektirdiği tüm koşulların yerine getirildiğini belirleyecek güvenilir yöntemler geliştirilmiş ve uygulanıyor olmalıdır.

(1) Tez sınavında başarılı olmak ve bu Yönetmelik hükümleriyle belirlenen mezuniyet için gerekli diğer koşulları da sağlamak kaydıyla, yüksek lisans tezinin ciltlenmiş en az üç kopyasını tez sınavına giriş tarihinden itibaren bir ay içinde enstitüye teslim eden ve tezi şekil yönünden uygun bulunan yüksek lisans öğrencisine tezli yüksek lisans diploması verilir. Enstitü yönetim kurulu talep halinde teslim süresini en fazla bir ay daha uzatabilir. Bu koşulları yerine getirmeyen öğrenci koşulları yerine getirinceye kadar diplomasını alamaz, öğrencilik haklarından yararlanamaz ve azami süresinin dolması halinde ilişkisi kesilir.

(2) Tezli yüksek lisans diploması üzerinde öğrencinin kayıtlı olduğu enstitü anabilim/ anasanat dalındaki programın YÖK tarafından onaylanmış adı bulunur. Mezuniyet tarihi, tezin sınav jüri komisyonu tarafından imzalı nüshasının enstitüye teslim edildiği tarihtir.

(3) Tezli yüksek lisans diploması üzerinde öğrencinin kayıtlı olduğu enstitü anabilim/ anasanat dalındaki programın YÖK tarafından onaylanmış adı bulunur. Mezuniyet tarihi anasanat programlarına kayıtlı öğrenciler için tez sınavı sonrası yapılan ve başarılı bulunan uygulamalı sınav tarihi; diğer programlara kayıtlı öğrenciler için ise tezin kabul edildiği tez sınavı tarihidir.

(4) Tezli yüksek lisans öğrencisinin mezuniyetine, EYK tarafından karar verilir.

(5) Tezin tesliminden itibaren üç ay içinde yüksek lisans tezinin bir kopyası elektronik ortamda, bilimsel araştırma ve faaliyetlerin hizmetine sunulmak üzere enstitü tarafından YÖK Başkanlığına gönderilir.

**Kanıtlar**

1) <https://www.mevzuat.gov.tr/mevzuat?MevzuatNo=36045&MevzuatTur=8&MevzuatTertip=5>

**Durum**

- Uygulama Yok  
 Olgunlaşmamış Uygulama  
 Örnek Uygulama

## 2-PROGRAM EĞİTİM AMAÇLARI

2.1-Değerlendirilecek her program için program eğitim amaçları tanımlanmış olmalıdır.

Uluslararası İşletmecilik Anabilim Dalı Tezli Yüksek Lisans Programı ile;

- Uluslararası İşletmecilik ile ilgili olarak dünyada oluşmuş literatürün tamamını kazanmış ve iş yaşamına dâhil olduklarında karşılaşılabilecekleri sorunları çözerken, iş hayatı ve günümüzün değişen koşullarına hızla ve kolaylıkla uyum sağlayabilen,
- Uluslararası işletmecilik, uluslararası şirketler, uluslararası pazarlar, stratejik yönetim ve finans yöneticiliği gibi uzmanlık alanlarında hem teorik hem de uygulama bazında gerekli bilgi altyapısı ile donatılmış,
- Yaşam boyu öğrenme yaklaşımını benimsemenin yanında uluslararası alanda öğrenilenleri çalıştıkları organizasyonlar bağlamında analiz etme, yorumlama, düşüncelerini ve sorunlara ilişkin çözüm önerilerini ifade edebilen,
- Faaliyette bulunan birçok şirketin uluslararası kaynaklı olması nedeniyle, alanlarındaki gelişmeleri takip edebilecek ve uluslararası düzeyde iş ilişkileri kurup sürdürebilecek ve yabancı meslektaşlarıyla iletişim kurabilecek düzeyde yabancı dil bilgisine sahip,
- İş etiğinin gereklerine uyan, toplumsal, bilimsel ve etik değerlere sahip olan, bireysel ve ekip üyesi olarak sorumluluk alabilen, açık fikirli, eleştiriye açık, yapıcı ve özgüven sahibi

mezunlar yetiştirilmesi amaçlanmaktadır. Böylece Uluslararası İşletmecilik alanında eğitim alan öğrencilere benzersiz bir eğitim ortamı sağlanacaktır.

**Kanıtlar**

1) <http://isletme.sbf.comu.edu.tr/programlar-ve-amaclari/uluslararasi-isletmecilik-tezli-y-lisans-programi-r4.html>

2) <https://ubys.comu.edu.tr/AIS/OutcomeBasedLearning/Home/Index?culture=tr-TR>

**Durum**

- Uygulama Yok  
 Olgunlaşmamış Uygulama  
 Örnek Uygulama

2.2-Bu amaçlar; programın mezunlarının yakın bir gelecekte erişmeleri istenen kariyer hedeflerini ve mesleki beklentileri tanımına uymalıdır.

Endüstri 4.0'ın tartışıldığı günümüzde, ülkemizde hızlı bir sanayileşme süreci yaşanmaktadır. Bu süreç işletmelerde yönetici ihtiyacının artmasına neden olmaktadır. Özellikle kamu iktisadi teşekküllerine bağlı büyük işletmelerde, özel sektörün büyük fabrikalarında üretim faaliyetleriyle işletme faaliyetlerinin koordinasyonunu sağlayan yöneticilere gelecekte duyulan gereksinme daha da artacaktır. Bu açıdan, uluslararası işletmecilik eğitimi almış bireylerin, birçok işletmede istihdam edilme olanaklarının yüksek olacağı tahmin edilmektedir.

Uluslararası İşletmecilik Tezli Yüksek Lisans programının temel amacı, ortaya çıkan ihtiyaçlar doğrultusunda yüksek lisans eğitimindeki eksikliği kapatarak, bilimsel ve uygulamaya dönük çalışmalara olanak sağlamaktır. Temel amacı; işletme problemlerini tanımlayabilen, bu problemlere verimli, ekonomik ve standartlara uygun çözümler üretebilen, takım çalışmasına yatkın, iletişim kurabilen, inisiyatif alabilen, yaşam boyu öğrenmenin bilincinde olan, çağın sorunlarına duyarlı, yerel ve küresel yöneticilik bilgisine sahip donanımlı bireyler yetiştirmektir. Ayrıca, işletme fonksiyonlarını bütünlük şeklinde algılayıp kullanan, uluslararası faaliyetlerin yönetiminde yardımcı olacak işletme bilgilerini harmanlama becerisi kazanan bireyler yetiştirmektir. Sosyal, ekonomik ve yönetimle ilgili sistemlerin dinamik doğasını

kavramış ve bu sistemleri tasarlayıp uygulayabilen, çevresel değişimleri öngörerek değişen zaman ve koşullarda doğru karar verme becerisine sahip, problemlere disiplinler arası çözüm geliştirip yeni ve karmaşık fikirleri sentezleyebilen, öğrenmeyi öğrenmiş, toplumsal sorumluluk bilincine sahip bireyler yetiştirmektedir.

**Kanıtlar**

1) <https://ubvs.comu.edu.tr/AIS/OutcomeBasedLearning/Home/Index?culture=tr-TR>

**Durum**

- Uygulama Yok  
 Olgunlaşmamış Uygulama  
 Örnek Uygulama

2.3-Kurumun, fakültenin ve bölümün özevleriyle uyumlu olmalıdır.

Üniversitemizin misyonu ‘Çağdaş, sürdürülebilir ve kapsayıcı eğitim yaklaşımı ile yetkin bireyler yetiştirmek; ürettiği bilimsel bilgi ve teknolojiler ile gerçekleştirdiği kültürel, sportif ve sanatsal faaliyetlerle ulusal ve uluslararası düzeyde topluma katkı sunmaktır’ olarak verilmektedir.

Uluslararası İşletmecilik **Anabilim Dalı Tezli Yüksek Lisans Programı’nın bünyesinde bulunduğu Sosyal Bilimler Enstitüsü, kısa süre önce Lisansüstü Eğitim Enstitüsü adı altında diğer enstitülerle birleşmiştir. Lisansüstü Eğitim Enstitüsü Misyonu** “Ulusal ve uluslararası düzeyde tercih edilen, ülkenin bilimsel ve teknolojik açılardan gelişmesine katkı sağlayan, yenilik odaklı, bilimsel ve etik değerlere bağlı bir kurum olarak, lisansüstü programların koordinasyonunu sağlamak, güncel gelişmeler doğrultusunda yeni ve disiplinlerarası programları destekleyerek sorun çözüme yeteneğine sahip, ulusal ve uluslararası düzeyde araştırma yapabilme potansiyeli olan; bilimin gelişmesine fayda sağlayan araştırmacıların yetiştirilmesine katkı sağlamak.” olarak açıklanmaktadır.

Uluslararası İşletmecilik **Anabilim Dalı Tezli Yüksek Lisans Programı’nın amacı** “Sosyal, ekonomik ve yönetimle ilgili sistemlerin dinamik doğasını kavramış ve bu sistemleri tasarlayıp uygulayabilen, çevresel değişimleri öngörerek değişen zaman ve koşullarda doğru karar verme becerisine sahip, problemlere disiplinler arası çözüm geliştirip yeni ve karmaşık fikirleri sentezleyebilen, öğrenmeyi öğrenmiş, toplumsal sorumluluk bilincine sahip bireyler yetiştirmektedir.” olup üniversitemizin misyonu ile uyumludur.

**Kanıtlar**

- 1) <https://www.comu.edu.tr/misyon-vizyon>  
2) <https://lee.comu.edu.tr/kurumsal/misyon-vizyon-r5.html>  
3) <https://ubvs.comu.edu.tr/AIS/OutcomeBasedLearning/Home/Index?culture=tr-TR>

**Durum**

- Uygulama Yok  
 Olgunlaşmamış Uygulama  
 Örnek Uygulama

2.4-Programın çeşitli iç ve dış paydaşlarını sürece dahil ederek belirlenmelidir.

Paydaşlar şu şekilde belirlenmiştir:

- Valilik, Kaymakamlık, Belediyeler ve diğer resmi kuruluşlar,
- Yüksek Öğretim Kurulu,
- Üniversitelerarası Kurul,
- Ulusal ve Uluslararası Eğitim ve Araştırma Kurumları,
- Özel Sektör Kuruluşları (Doğtaş, İÇDAŞ, Dardanel vb.),
- Sivil Toplum Kuruluşları,
- Stajyer öğrenci istihdam eden işverenler,
- Bankalar ve finansal kurumlar,
- Akademik personelimiz ve aileleri,
- İdari personelimiz ve aileleri,
- Öğrencilerimiz ve aileleri,
- Mezunlarımız ve aileleri.

Uluslararası İşletmecilik <b>Anabilim Dalı Tezli Yüksek Lisans Programı'nın</b> misyonu ve eğitim amaçları programımızın iç ve dış paydaşlarının görüşü alınarak belirlenmiş ve içselleştirilip gerekli görüldüğünde bölgesel, ulusal ve küresel ölçekteki gelişmeler de dikkate alınarak gerekli zamanlarda çağın gerekliliklerine göre yeniden tüm paydaşların fikirleri alınarak güncellenmektedir.	
<b>Kanıtlar</b>	
1) <a href="http://isletme.sbf.comu.edu.tr/kalite-guvence-ve-ic-kontrol/kalite-guvencesi-komisyonu-ve-faaliyetleri-r62.html">http://isletme.sbf.comu.edu.tr/kalite-guvence-ve-ic-kontrol/kalite-guvencesi-komisyonu-ve-faaliyetleri-r62.html</a> 2) <a href="http://isletme.sbf.comu.edu.tr/kalite-guvence-ve-ic-kontrol/paydas-iliskileri-r41.html">http://isletme.sbf.comu.edu.tr/kalite-guvence-ve-ic-kontrol/paydas-iliskileri-r41.html</a> 3) <a href="http://isletme.sbf.comu.edu.tr/arsiv/duyurular">http://isletme.sbf.comu.edu.tr/arsiv/duyurular</a> 4) <a href="https://lee.comu.edu.tr/kalite-guvencesi/formlar-ve-dilekceler-r75.html">https://lee.comu.edu.tr/kalite-guvencesi/formlar-ve-dilekceler-r75.html</a> 5) <a href="https://lee.comu.edu.tr/kalite-guvencesi/kurumsal-bilgiler-r65.html">https://lee.comu.edu.tr/kalite-guvencesi/kurumsal-bilgiler-r65.html</a>	
<b>Durum</b>	<input type="checkbox"/> Uygulama Yok <input type="checkbox"/> Olgunlaşmamış Uygulama <input checked="" type="checkbox"/> Örnek Uygulama

2.5-Kolayca erişilebilecek şekilde yayımlanmış olmalıdır.

Tüm iç ve dış paydaşlarımız ve özellikle öğrencilerimiz ile öğrenci aday arkadaşlarımız Uluslararası İşletmecilik <b>Anabilim Dalı Tezli Yüksek Lisans Programı'nın</b> amaç, hedef, detaylı öğretim planı ve ders içeriklerine programımızın web sayfasından ve ayrıca Üniversite Bilgi Yönetim Sistemi'nden kolaylıkla ulaşabilmektedirler.	
<b>Kanıtlar</b>	
1) <a href="https://ubys.comu.edu.tr/AIS/OutcomeBasedLearning/Home/Index?culture=tr-TR">https://ubys.comu.edu.tr/AIS/OutcomeBasedLearning/Home/Index?culture=tr-TR</a> 2) <a href="http://isletme.sbf.comu.edu.tr/programlar-ve-amaclari/uluslararasi-isletmecilik-tezli-y-lisans-programi-r4.html">http://isletme.sbf.comu.edu.tr/programlar-ve-amaclari/uluslararasi-isletmecilik-tezli-y-lisans-programi-r4.html</a>	
<b>Durum</b>	<input type="checkbox"/> Uygulama Yok <input type="checkbox"/> Olgunlaşmamış Uygulama <input checked="" type="checkbox"/> Örnek Uygulama

2.6-Programın iç ve dış paydaşlarının gereksinimleri doğrultusunda uygun aralıklarla güncellenmelidir.

Programın eğitim amaçları tüm paydaşların gereksinimine göre güncellenmektedir. Bu güncelleme çalışmaları, iç ve dış paydaşların gereksinimlerindeki değişim esas alınarak ve paydaş çıkarlarını etkileyecek durumlar ortaya çıktığında yeniden değerlendirilmektedir. Ayrıca mevcut durumumuzda meydana gelen gelişmeler ışığında bu değişimi gösteren güncellemeler yapılmakta ve paydaşlarımıza gerek web sitemiz aracılığıyla gerekse iç ve dış paydaşlarımıza internet ağları vasıtasıyla (UBYS gibi) iletilmektedir.	
<b>Kanıtlar</b>	
1) <a href="http://isletme.sbf.comu.edu.tr/kalite-guvence-ve-ic-kontrol/ic-kontrol-r43.html">http://isletme.sbf.comu.edu.tr/kalite-guvence-ve-ic-kontrol/ic-kontrol-r43.html</a> 2) <a href="http://isletme.sbf.comu.edu.tr/kalite-guvencesi-komisyonu-r24.html">http://isletme.sbf.comu.edu.tr/kalite-guvencesi-komisyonu-r24.html</a> 3) <a href="http://isletme.sbf.comu.edu.tr/kalite-guvence-ve-ic-kontrol/paydas-iliskileri-r41.html">http://isletme.sbf.comu.edu.tr/kalite-guvence-ve-ic-kontrol/paydas-iliskileri-r41.html</a> 4) <a href="https://sbf.comu.edu.tr/kalite-guvence-ve-ic-kontrol/paydas-iliskileri-r72.html">https://sbf.comu.edu.tr/kalite-guvence-ve-ic-kontrol/paydas-iliskileri-r72.html</a> 5) <a href="https://lee.comu.edu.tr/kalite-guvencesi/kurumsal-bilgiler-r65.html">https://lee.comu.edu.tr/kalite-guvencesi/kurumsal-bilgiler-r65.html</a> 6) <a href="https://lee.comu.edu.tr/formlar-banner-r120.html">https://lee.comu.edu.tr/formlar-banner-r120.html</a>	
<b>Durum</b>	<input type="checkbox"/> Uygulama Yok <input type="checkbox"/> Olgunlaşmamış Uygulama <input checked="" type="checkbox"/> Örnek Uygulama

2.7-Test Ölçütü

Uluslararası İşletmecilik Tezli Yüksek Lisans Programında 2025 yılı mezun olan öğrenci sayısı 3'tür. Mezun öğrencilerimiz istekleri doğrultusunda sınava ve yönetmeliğe tabi olarak doktora programlarına kabul almışlardır.	
<b>Kanıtlar</b>	
1) <a href="https://ubys.comu.edu.tr/BIP/BusinessIntelligence/Students/LisansUstu">https://ubys.comu.edu.tr/BIP/BusinessIntelligence/Students/LisansUstu</a> 2) <a href="https://lee.comu.edu.tr/kalite-guvencesi/kurumsal-bilgiler-r65.html">https://lee.comu.edu.tr/kalite-guvencesi/kurumsal-bilgiler-r65.html</a>	
<b>Durum</b>	<input type="checkbox"/> Uygulama Yok <input type="checkbox"/> Olgunlaşmamış Uygulama <input checked="" type="checkbox"/> Örnek Uygulama

### 3-PROGRAM ÇIKTILARI

3.1-Program çıktıları, program eğitim amaçlarına ulaşabilmek için gerekli bilgi, beceri ve davranış bileşenlerinin tümünü kapsamlı ve ilgili (MÜDEK,FEDEK,SABAK,EPDAD vb. gibi) Değerlendirme Çıktılarını da içerecek biçimde tanımlanmalıdır. Programlar, program eğitim amaçlarıyla tutarlı olmak koşuluyla, kendilerine özgü ek program çıktıları tanımlayabilirler.

Program çıktılarımız; “İşletme problemlerini tanımlayabilen, bu problemlere verimli, ekonomik ve standartlara uygun çözümler üretebilen, takım çalışmasına yatkın, iletişim kurabilen, inisiyatif alabilen, yaşam boyu öğrenmenin bilincinde olan, çağın sorunlarına duyarlı, yerel ve küresel yöneticilik bilgisine sahip, literatüre hakim donanımlı bireyler yetiştirmek.” biçiminde verilen program amaçlarımıza uygun olarak aşağıdaki gibi belirlenmiştir.

- P.Ç.1 Öğrenciler lisans yeterliliklerine dayalı olarak Uluslararası İşletmecilik alanında bilgilerini uzmanlık düzeyinde geliştirebilecektir.
- P.Ç.2 Öğrenciler Uluslararası İşletmecilik alanına ilişkin bilgileri analitik ve sistematik olarak analiz edebilecek, yorumlayabilecek ve değerlendirebilecektir.
- P.Ç.3 Öğrenciler yönetsel kararlarda uluslararası boyutun önemini kavrayabilecek ve edindiği bilgileri kullanmak suretiyle verileri yorumlayabilecek, analiz edebilecek, sorunları tanımlayabilecek ve çözüm önerileri getirebilecektir.
- P.Ç.4 Öğrenciler alana ilişkin ürettikleri özgün fikir ve önerileri bilimsel ortamlarda yazılı/sözlü olarak aktarabilir.
- P.Ç.5 Sosyal, ekonomik ve yönetimle ilgili sistemlerin dinamik doğasını kavramış ve bu sistemleri tasarlayıp uygulayabilen
- P.Ç.6 Öğrenciler nitel ve nicel araçları ve bilgi teknolojilerini kullanarak iş karar süreçlerini yönetebilecektir.

Uluslararası İşletmecilik Anabilim Dalı Tezli Yüksek Lisans Programı'nın program çıktıları belirlenirken ilgili yönetmelikler ve Bologna sistemi mutlaka dikkate alınmaktadır. Özetle program çıktıları her sene en az bir kez rutin olarak ilgili program danışmanı ve komisyon tarafından gözden geçirilmekte güncelleme gerektiğinde ise bu düzenleme yukarıdaki yöntemle yerine getirilmektedir. Paydaşlarımıza, öğrencilerimizin bu yeterliliklere ne kadar sahip olduğu hakkında birim web sitemiz aracılığı ile ölçümler yapılmaktadır. Ayrıca program çıktılarının sağlanma düzeyinin dönemsel olarak belirlenmesi de öğrencilerimizin herhangi bir dönem (güz/bahar) içerisinde aldığı derslerdeki başarı seviyesi ile de yakından ilişkilidir.

#### Kanıtlar

- 1) <https://ubys.comu.edu.tr/AIS/OutcomeBasedLearning/Home/Index?culture=tr-TR>
- 2) <https://lee.comu.edu.tr/kalite-guvencesi/ic-kontrol-r70.html>

#### Durum

- Uygulama Yok
- Olgunlaşmamış Uygulama
- Örnek Uygulama

3.2-Program çıktılarının sağlanma düzeyini dönemsel olarak belirlemek ve belgelemek için kullanılan bir ölçme ve değerlendirme süreci oluşturulmuş ve işleniyor olmalıdır.

Program çıktılarının öğrenciler tarafından ne derecede kazanıldığı sınav, ödev, proje, vb. gibi ölçme araçları üzerinden değerlendirilir. Bu değerlendirme ile yüksek lisans programının program çıktılarını ne ölçüde sağladığına ilişkin en önemli veri elde edilmiş olur. Böylece, öğrenci çalışmalarının esas alındığı sistematik bir ölçüm gerçekleştirilebilmektedir.

Bunların dışında program çıktılarını ölçerken iç ve dış paydaşların katılımına da önem verilmektedir.

#### Kanıtlar

- 1) <https://www.mevzuat.gov.tr/mevzuat?MevzuatNo=36045&MevzuatTur=8&MevzuatTertip=5>
- 2) <https://sbf.comu.edu.tr/kalite-guvence-ve-ic-kontrol/formlar-ve-dilekceler-r73.html>
- 3) <https://lee.comu.edu.tr/kalite-guvencesi/kalite-guvence-komisyonu-ve-faaliyetleri-r67.html>
- 4) <https://sbf.comu.edu.tr/kalite-guvence-ve-ic-kontrol/kalite-guvence-komisyonu-ve-faaliyetleri-r68.html>

#### Durum

- Uygulama Yok
- Olgunlaşmamış Uygulama
- Örnek Uygulama

3.3-Programlar mezuniyet aşamasına gelmiş olan öğrencilerinin program çıktılarını sağladıklarını kanıtlamalıdır.

Anabilim dalımız ilk mezunlarını 2021-2022 eğitim öğretim yılında vermiştir. 2025 yılı itibarı ile Uluslararası İşletmecilik Yüksek Lisans programında 35 öğrencinin kayıt durumu aktif durumdadır.

#### Kanıtlar

- 1) <https://ubys.comu.edu.tr/BIP/BusinessIntelligence/Students/LisansUstu>
- 2) <https://lee.comu.edu.tr/kalite-guvencesi/kurumsal-bilgiler-r65.html>

#### Durum

- Uygulama Yok
- Olgunlaşmamış Uygulama
- Örnek Uygulama

## 4-SÜREKLİ İYİLEŞTİRME

4.1-Kurulan ölçme ve değerlendirme sistemlerinden elde edilen sonuçların programın sürekli iyileştirilmesine yönelik olarak kullanıldığına ilişkin kanıtlar sunulmalıdır.

Anabilim Dalımızın gelişmesine yönelik stratejiler belirlenmesi için yılda iki kez öğrenci ders değerlendirme anketleri, akademik kurul toplantıları, birim yöneticiliğinin organize ettiği çeşitli toplantılar yapılmaktadır. Programımızın eğitim, öğretim ve yönetim faaliyetleri değişik açılardan incelenerek üniversitenin kuvvetli yönleri, zayıf yönleri, fırsatları ve tehditleri değerlendirilmiştir. Değerlendirme;

- Eğitim-öğretim,
- 4 Yarıyılık ders planı,
- Ders adları, içerikleri ve AKTS'lerin güncellenmesi,
- Ders yükleri,
- Etkin bir kariyer planlamasının yapılandırılması,
- Akademisyenlerin değerlendirilmesi, Öğrenci/akademisyen iletişimi bölüm kurulunun aldığı kararlar doğrultusunda oluşmuştur.

#### **Bölümün Güçlü Yönleri**

- Multidisipliner ve ortaklaşa çalışmalar yapabilme potansiyeline sahip olması,
- Bilimsel ya da sanayi odaklı proje gerçekleştirilmesi ve bunlara öğrencilerin dahil edilmesi,
- İşletmeler için nitelikli insan gücü yetiştirmeye odaklanılması,
- Alanında gerekli yetkinliğe sahip akademik kadronun konuları hakkında nitelikli eser üretme kapasitesine sahip olması ve konuları hakkında nitelikli proje üretme potansiyeline sahip olma becerilerine sahip olması,
- Üniversitemizin bölgenin en büyük ve kapsamlı kütüphanelerinden birine sahip olması ve yerleşke dışı erişim için öğrencilerimize verilen kullanıcı adı ve şifre ile online kaynaklara ve veri tabanlarına anında erişim sağlaması,
- Üniversitemizde ve Fakültemizde girişimcilik ve yenilik faaliyetleriyle ilgili gerekli organizasyonların yönetim tarafından desteklenmesi ve teşvik edilmesi,
- Kongre, toplantı, mezuniyet, konser, tiyatro vb. organizasyonlar için ilçe belediyesinin, yerleşkemizin ve üniversitemiz merkez kampüsünün yeterli fiziki imkânlarla sahip olması,
- Öğrencilerin istedikleri konularda öğrenci kulübü kurabilme ve organizasyon yapabilme imkânlarının olması.

#### **Bölümün Zayıf Yönleri**

- Öğrencilerin yeterince yabancı dil bilmemesi ve bu nedenle Fulbright, Erasmus gibi programlara gerekli özenin gösterilmemiş olması,
- Uluslararası çalışmalarda akademik personele yeterince ekonomik destek verilmemesi,
- Öğrencilere ve akademisyenlere yönelik teknik gezi, kongre, sempozyum, fuar katılımlarının azlığı,
- Bölüm sosyal medyalarının etkileşiminin istenilen seviyede olmaması,

#### **Fırsatlar**

- Yapılacak protokoller sonucunda öğrencilere sektörel staj olanakları sunulması,
- Türkiye'de akademisyenleriyle üst düzey sektör profesyonellerinin konferans/ sempozyum/ çalıştaylar ile bir araya getirilmesi,
- Programımız öğretim elemanlarının güncel mevzuata hakim olması ve üniversite-sanayi, üniversite-kamu ilişkilerinin geliştirebilme potansiyelinin var olması,
- Programımız öğretim kadrosunun alanlarında yeterli bilgi ve donanıma sahip olması nedeniyle ulusal ve uluslararası akademik çevrede tanınmaları,
- Fakültemizin aktif, yönetime katılımı sağlayan, paylaşımcı, eleştiri ve yeniliklere açık her konuda çalışanına ve kuruma destek olmaya çalışan idari bir yapıya sahip olunması,
- Bölüm ve diğer üniversite öğretim üyeleri arasındaki ilişkinin yeterli olması.

<b>Tehditler</b>	
<ul style="list-style-type: none"> <li>• Öğrencilerin genelinin bilgisayar, Microsoft Office ve diğer paket programlara hâkimiyetlerinin çok zayıf olması hatta hiç olmaması,</li> <li>• Yukarıda bahsedilen konularda bölüm danışmanı dışında öğrencilere psikolojik danışmanlık veya mentorluk yapabilecek bir departmanın fakültede olmayışı.</li> </ul>	
<b>Kanıtlar</b>	
<ol style="list-style-type: none"> <li>1) <a href="http://isletme.sbf.comu.edu.tr/stratejik-evlem-plani-r28.html">http://isletme.sbf.comu.edu.tr/stratejik-evlem-plani-r28.html</a></li> <li>2) <a href="https://lee.comu.edu.tr/kalite-guvencesi/swot-analizi-r68.html">https://lee.comu.edu.tr/kalite-guvencesi/swot-analizi-r68.html</a></li> <li>3) <a href="https://sbf.comu.edu.tr/kalite-guvence-ve-ic-kontrol/swot-analizi-r69.html">https://sbf.comu.edu.tr/kalite-guvence-ve-ic-kontrol/swot-analizi-r69.html</a></li> <li>4) <a href="http://isletme.sbf.comu.edu.tr/swot-analizi-r39.html">http://isletme.sbf.comu.edu.tr/swot-analizi-r39.html</a></li> </ol>	
<b>Durum</b>	<input type="checkbox"/> Uygulama Yok <input type="checkbox"/> Olgunlaşmamış Uygulama <input checked="" type="checkbox"/> Örnek Uygulama

4.2-Bu iyileştirme çalışmaları, başta Ölçüt 2 ve Ölçüt 3 ile ilgili alanlar olmak üzere, programın gelişmeye açık tüm alanları ile ilgili, sistematik bir biçimde toplanmış, somut verilere dayalı olmalıdır.

Uluslararası İşletmecilik Anabilim Dalı Tezli Yüksek Lisans Programı'nda program geliştirme önerileri Uluslararası İşletmecilik öğretim elemanlarını kapsayan genişletilmiş toplantılarda ele alınarak uygulamaya geçirilmektedir. Enstitü bazında yapılan iç ve dış paydaşlarla yapılan toplantılar sürekli iyileştirme çalışmalarına katkı sağlamaktadır.	
<b>Kanıtlar</b>	
<ol style="list-style-type: none"> <li>1) <a href="http://isletme.sbf.comu.edu.tr/kalite-guvence-ve-ic-kontrol/paydas-iliskileri-r41.html">http://isletme.sbf.comu.edu.tr/kalite-guvence-ve-ic-kontrol/paydas-iliskileri-r41.html</a></li> <li>2) <a href="https://lee.comu.edu.tr/kalite-guvencesi/paydas-iliskileri-r72.html">https://lee.comu.edu.tr/kalite-guvencesi/paydas-iliskileri-r72.html</a></li> </ol>	
<b>Durum</b>	<input type="checkbox"/> Uygulama Yok <input checked="" type="checkbox"/> Olgunlaşmamış Uygulama <input type="checkbox"/> Örnek Uygulama

## 5-EĞİTİM PLANI

5.1-Her programın program eğitim amaçlarını ve program çıktılarını destekleyen bir eğitim planı (müfredatı) olmalıdır. Eğitim planı bu ölçütte verilen ortak bileşenler ve disipline özgü bileşenleri içermelidir.

Uluslararası İşletmecilik Anabilim Dalı Tezli Yüksek Lisans öğretim planının amacı ve hedefi mezunların; Uluslararası İşletmecilik ile ilgili olarak dünyada oluşmuş literatürün tamamını kazanmalarının akabinde iş yaşamına dâhil olduklarında karşılaşılabilecekleri sorunları çözerken, analitik ve bütünsel bir bakış açısıyla analitik düşünmeyi prensip haline getirmelerinin ve mesleki düzeyde edindikleri bilgi ve becerileri değerlendirerek, yaşam boyu öğrenme yaklaşımını benimsemelerinin yanında uluslararası alanda öğrenilenleri çalıştıkları organizasyonlar bağlamında analiz etme, yorumlama, düşüncelerini ve sorunlara ilişkin çözüm önermelerinin, öğrenilen kavram ve düşünceleri, ulusal ve uluslararası boyutta yorumlama ve disiplinler arası analiz yapıp uygulamalarının, iş hayatında kalite ve verimlilik ilkelerini bilme ve uygulamalarının, iş etiğinin gereklerine uyma, toplumsal, bilimsel ve etik değerlere sahip olma ile bireysel ve ekip üyesi olarak sorumluluk alma, açık fikirli, eleştiriye açık, yapıcı ve özgüven sahibi olma ve bir yabancı dili kullanarak eğitim aldıkları alan ile ilgili bilgileri izleyebilme ve meslektaşları ile iletişim kurabilmelerinin sağlanmasıdır.						
Bu amaç ve hedef doğrultusunda öğrencinin gelecekteki mesleki hedefine ulaşması ve yeterli bilgi donanımı edinmesi için yetkin bir müfredat çerçevesinde eğitim verilmektedir.						
<b>Öğretim Planı</b>						
Ders Kodu	Dersin Adı	T	U/L	K	AKTS	Z/S
ULİŞ5001	Uluslararası İşletmecilikte Bilimsel Araştırma Yöntemleri I	3	0	3	6	Z
ULİŞ5029	İşletmelerde İnsan Davranışı	3	0	3	6	S
ULİŞ5031	Uluslararası İşletmelerde Yönetim	3	0	3	6	S
ULİŞ5033	Pazarlamada Dijital Dönüşüm	3	0	3	6	S
ULİŞ5019	Stratejik Pazarlama Yönetimi	3	0	3	6	S
ULİŞ5035	Stratejik Marka Yönetimi	3	0	3	6	S
ULİŞ5037	Uygulamalı İstatistik I	3	0	3	6	S
ULİŞ5041	Finansal Muhasebe ve Raporlama	3	0	3	6	S



ULİŞ5004	Uluslararası Finansal Yönetim	3	0	3	6	S
<b>1 Zorunlu ve 4 Seçmeli Ders Toplam en az 30 AKTS Ders Seçilmelidir</b>						
<b>II.Yarıyıl/Bahar</b>						
<b>Ders Kodu</b>	<b>Dersin Adı</b>	<b>T</b>	<b>U/L</b>	<b>K</b>	<b>AKTS</b>	<b>Z/S</b>
LEESE5000	Seminer**	0	2	0	6	Z
ULİŞ5028	Uluslararası İşletmecilikte Bilimsel Araştırma Yöntemleri II	3	0	3	6	Z
ULİŞ5012	Uluslararası Stratejik Yönetim	3	0	3	6	S
ULİŞ5034	Kültürlerarası Yönetim	3	0	3	6	S
ULİŞ5036	Global Pazarlama Stratejileri	3	0	3	6	S
ULİŞ5038	Sosyal Medya Pazarlaması	3	0	3	6	S
ULİŞ5040	Mobil Pazarlama	3	0	3	6	S
ULİŞ5044	Uygulamalı İstatistik II	3	0	3	6	S
ULİŞ5046	Çok Kriterli Karar Verme	3	0	3	6	S
ULİŞ5050	Kurumsal Finansman	3	0	3	6	S
ULİŞ5052	Bağımsız Denetim	3	0	3	6	S
<b>2 Zorunlu ve 3 Seçmeli Ders Toplam en az 30 AKTS Ders Seçilmelidir</b>						
<b>III. Yarıyıl/Güz</b>						
<b>Ders Kodu</b>	<b>Dersin Adı</b>	<b>T</b>	<b>U/L</b>	<b>K</b>	<b>AKTS</b>	<b>Z/S</b>
LEEUZ5000	Uzmanlık Alan	8	0	0	30	Z
<b>3. Yarıyıl Uzmanlık Alan Dersi 30 AKTS Seçilmelidir</b>						
<b>IV. Yarıyıl/Bahar</b>						
<b>Ders Kodu</b>	<b>Dersin Adı</b>	<b>T</b>	<b>U/L</b>	<b>K</b>	<b>AKTS</b>	<b>Z/S</b>
LEEUZ5000	Uzmanlık Alan	8	0	0	30	Z
<b>4. Yarıyıl Uzmanlık Alan Dersi 30 AKTS Seçilmelidir</b>						
<b>Kanıtlar</b>						
1) <a href="http://isletme.sbf.comu.edu.tr/dersler/ders-icerikleri-r77.html">http://isletme.sbf.comu.edu.tr/dersler/ders-icerikleri-r77.html</a>						
2) <a href="https://ubys.comu.edu.tr/AIS/OutcomeBasedLearning/Home/Index?culture=tr-TR">https://ubys.comu.edu.tr/AIS/OutcomeBasedLearning/Home/Index?culture=tr-TR</a>						
<b>Durum</b>	<input type="checkbox"/> Uygulama Yok <input type="checkbox"/> Olgunlaşmamış Uygulama <input checked="" type="checkbox"/> Örnek Uygulama					

5.2-Eğitim planının uygulanmasında kullanılacak eğitim yöntemleri, istenen bilgi, beceri ve davranışların öğrencilere kazandırılmasını garanti edebilmelidir.

Programımız öğretim elemanları tarafından uygulanan eğitim yöntemleri aşağıda özetlenmiştir.

**Yüz yüze Anlatım:** Dersi veren öğretim elemanı tarafından ele alınan konular tahtada veya slaytlar eşliğinde yüz yüze öğrenciye anlatılmaktadır. Bu süreçte projeksiyon cihazı aktif olarak kullanılmaktadır. Anlatım çoğunlukla öğretim elemanı tarafından yapılırsa da zaman zaman konuyu öğrenci ile tartışarak, beyin fırtınası yaparak da yapılmaktadır. Ayrıca dönem dönem öğrencilere araştırma konuları verilip öğrenciler tarafından da bu konuların sınıfta anlatılması öğrenciye özgüven kazandırmak ve konuyu kavramasını sağlamak açısından yapılmaktadır. Anlaşılmayan konular öğretim elemanları tarafından tekrar edilmektedir.

**Problem Çözme:** Derste anlatılan konuları içerecek şekilde problemler öğretim elemanları tarafından hazırlanmakta ve bu problemleri çözerken izlenilecek yolun, kullanılacak yöntemlerin belirlenmesi ve sonuçların yorumlanmasına dayanmaktadır.

**Alıştırma ve Uygulama:** Derste verilen konunun problemler ile pekiştirilmesi amacıyla uygulamalar, konu anlatımı takiben ya da farklı bir zamanda ders esnasında yapılmaktadır. Uygulama soruları ders kitaplarından veya öğrencilere verilen başka kaynaklardan yararlanılarak yapılmaktadır.

**Soru – cevap:** Konu anlatımı esnasında veya sonrasında, uygulama esnasında veya sonrasında öğrencilerin sorularını yanıtlamak şeklinde uygulanmaktadır. Verilen ödevlerde de soru-cevap uygulaması yapılmaktadır.

**Proje – Ödev:** Derste anlatılan konuların öğrenci tarafından daha iyi anlaşılması amacıyla proje veya ödevler kullanılmaktadır. Proje ve ödevler ile öğrencinin öncelikle problemi tanıması, kavraması, gerekli literatürü tarayabilmesi ve konuyu çözme becerilerini geliştirmesi ve sunu/rapor hazırlayıp sunması amaçlanmaktadır.

<p><b>Seminer-Konferans:</b> Bunlar dışında çeşitli kurumlardan alanında uzman öğretim üyeleri anabilim dalımızda seminer ve konferans vermektedirler.</p> <p>Öğrenciler ders esnasında ve ders dışında hocaları ile sürekli iletişime sahiptirler. Tüm bu bilgilere eğitim-öğretim bilgi sisteminden veya öğrenci bilgi sisteminden de ulaşılabilmektedir. Bu kapsamda eğitim planının öngörüldüğü biçimde uygulanmasını güvence altına alacak ve sürekli gelişimini sağlayacak bir eğitim yönetim sistemi bulunduğu söylenebilir. Zira Eğitim planı, Çanakkale Onsekiz Mart Üniversitesi Lisansüstü Eğitim ve Öğretim Yönetmeliği kapsamında Güz ve Bahar yarıyılları şeklinde uygulanmaktadır. Eğitim planında yer alan her ders öğretim planında yer alan haftalık konuları kapsayacak şekilde işlenmektedir.</p>	
<p><b>Kanıtlar</b></p> <ol style="list-style-type: none"> <li>1) <a href="https://ubys.comu.edu.tr/AIS/OutcomeBasedLearning/Home/Index?culture=tr-TR">https://ubys.comu.edu.tr/AIS/OutcomeBasedLearning/Home/Index?culture=tr-TR</a></li> <li>2) <a href="https://lee.comu.edu.tr">https://lee.comu.edu.tr</a></li> <li>3) <a href="http://isletme.sbf.comu.edu.tr">http://isletme.sbf.comu.edu.tr</a></li> <li>4) <a href="http://isletme.sbf.comu.edu.tr/kalite-guvence-ve-ic-kontrol/programlar-ve-amaclari-r38.html">http://isletme.sbf.comu.edu.tr/kalite-guvence-ve-ic-kontrol/programlar-ve-amaclari-r38.html</a></li> <li>5) <a href="http://isletme.sbf.comu.edu.tr/dersler/ders-icerikleri-r77.html">http://isletme.sbf.comu.edu.tr/dersler/ders-icerikleri-r77.html</a></li> </ol>	
<p><b>Durum</b></p>	<input type="checkbox"/> Uygulama Yok <input type="checkbox"/> Olgunlaşmamış Uygulama <input checked="" type="checkbox"/> Örnek Uygulama

5.3-Eğitim planının öngörüldüğü biçimde uygulanmasını güvence altına alacak ve sürekli gelişimini sağlayacak bir eğitim yönetim sistemi bulunmalıdır.

<p>Öğrencilerimiz ders almalarında, sorumlu oldukları yüksek lisans eğitim planına uygun olarak zorunlu derslere, uzmanlaşmak istedikleri konulara yönelik olarak da seçimli derslere tez danışmanları tarafından yönlendirilmektedirler. Öğrenciler sorumlu oldukları yüksek lisans eğitim planını ve derslerin içeriklerini Öğrenci Bilgi Sisteminden ve birim web sitesinden rahatça görebilmektedirler. Öğrenciler her yarıyıl başındaki kayıt dönemlerinde önce Öğrenci Bilgi Sisteminden kendileri ders seçimi yapmakta daha sonra kayıtları danışmanları tarafından kontrol edilerek onaylanmaktadır. Eğitim planının öngörüldüğü biçimde uygulanmasını güvence altına almak için öğrenci danışmanları yönlendirici olmanın yanı sıra denetçi olarak da büyük rol oynamaktadırlar. Mezun aşamasındaki öğrencilerin sorumlu oldukları eğitim planına uygun ders alıp almadıkları, mezuniyet koşullarını sağlayıp sağlamadıkları, öğrenci danışmanları ve EYK tarafından kontrol edilmektedir. Bu komisyon üyeleri birim web sitesinde ilan edilmiştir. Yine eğitim planının öngörüldüğü biçimde uygulanmasını güvence altına almak için yüksek lisans eğitim planlarımızda yer alan derslerin, ders tanım bilgi formları oluşturulmuş yukarıda ve ekteki kanıtlarda bunlar gösterilmiştir. Ders tanım bilgi formlarında dersin kodu, adı, amacı, kredisi, zorunlu/seçimli bilgisi, içeriği, öğrenme çıktıları, izlencesi, dersin değerlendirme ölçütleri gibi derse özel bilgilerin yer aldığı ders tanım bilgileri formlarını dersin öğretim elemanı hazırlamakta ve bunu her yıl güncellemektedir. Eğitim planında yer alan derslerin ders tanım bilgileri ayrıca Öğrenci Bilgi Sisteminde yer almakta ve öğrenciler buradan ihtiyaç duydukları bilgilere de erişebilmektedirler. Eğitim planının sürekli gelişiminin sağlanması amacıyla, Ölçüt 4'te Sürekli İyileştirme Çevrimleri çerçevesinde akademik kurullarımız ve öğrencilerimizden gelen geri bildirimler değerlendirilerek eğitim planımızda düzenlemeler gerçekleştirilmektedir.</p>	
<p><b>Kanıtlar</b></p> <ol style="list-style-type: none"> <li>1) <a href="https://ubys.comu.edu.tr/AIS/OutcomeBasedLearning/Home/Index?culture=tr-TR">https://ubys.comu.edu.tr/AIS/OutcomeBasedLearning/Home/Index?culture=tr-TR</a></li> <li>2) <a href="https://lee.comu.edu.tr/kalite-guvenesi/paydas-iliskileri-r72.html">https://lee.comu.edu.tr/kalite-guvenesi/paydas-iliskileri-r72.html</a></li> <li>3) <a href="https://lee.comu.edu.tr/kalite-guvenesi/kalite-guvence-komisyonu-ve-faaliyetleri-r67.html">https://lee.comu.edu.tr/kalite-guvenesi/kalite-guvence-komisyonu-ve-faaliyetleri-r67.html</a></li> <li>4) <a href="https://lee.comu.edu.tr/kalite-guvenesi/bologna-akts-ve-olcme-degerlendirme-kilavuzlari-r115.html">https://lee.comu.edu.tr/kalite-guvenesi/bologna-akts-ve-olcme-degerlendirme-kilavuzlari-r115.html</a></li> </ol>	
<p><b>Durum</b></p>	<input type="checkbox"/> Uygulama Yok <input type="checkbox"/> Olgunlaşmamış Uygulama <input checked="" type="checkbox"/> Örnek Uygulama

5.4-Eğitim Planı, En az bir yıllık ya da en az 32 kredi ya da en az 60 AKTS kredisi tutarında temel bilim eğitimi içermelidir.

<p>Uluslararası İşletmecilik Anabilim Dalı Tezli Yüksek Lisans Programı Eğitim Planı, verilen disipline özgü tüm bileşenleri içermektedir. Zorunlu derslerin yanında seçimli dersler içerisinde de bu katkıları destekleyen ve pekiştiren çok sayıda dersimiz mevcuttur. Eğitim planının öngörüldüğü biçimde uygulanmasını güvence altına alacak ve sürekli gelişimini sağlayacak bir eğitim yönetim sistemi bulunmaktadır. Eğitim planı, Çanakkale Onsekiz Mart Üniversitesi Lisansüstü Eğitim ve Öğretim Yönetmeliği kapsamında Güz ve Bahar yarıyılları şeklinde uygulanmaktadır. Eğitim planında yer alan her ders öğretim planında yer alan haftalık konuları kapsayacak şekilde işlenmektedir.</p>
--

<p>Eğitim planlarındaki temel bilimler, mesleki konular ve genel eğitim modüllerinin yarıyıllara dağılımı, Program Çıktıları ve Programa Özgü Ölçütler ile ilişkisi eğitim-öğretim bilgi sisteminde ve öğrenci bilgi sisteminde detaylı olarak görülmektedir.</p> <p>Uluslararası İşletmecilik Tezli Yüksek Lisans programından, Tezli Yüksek Lisans derecesi alabilmek için lisans derecesi ile kabul edilmiş öğrenciler için 21 krediden ve bir eğitim-öğretim dönemi 60 AKTS'den az olmamak şartıyla en az yedi adet ders, seminer, yeterlik sınavı, tez önerisi ve tez çalışması olmak üzere en az 240 AKTS kredisinden oluşur.</p> <p>Eğitim Planında yer alan derslerin büyük çoğunluğu Uluslararası İşletmecilik Anabilim Dalında uzmanlık sağlayacak nitelikte olup bu dersler için 114 AKTS tamamlanmaktadır. Bu derslerin bazıları şunlardır: Uluslararası İşletmecilik (6 AKTS), Uluslararası İşletmecilikte Bilimsel Araştırma Yöntemleri I (6 AKTS), İşletmelerde İnsan Davranışı (6 AKTS), Uluslararası İşletmelerde Yönetim (6 AKTS), Pazarlamada Dijital Dönüşüm (6 AKTS), Uygulamalı İstatistik I (6 AKTS), Finansal Muhasebe ve Raporlama (6 AKTS), Uluslararası İşletmecilikte Bilimsel Araştırma Yöntemleri II (6 AKTS).</p>	
<p><b>Kanıtlar</b></p> <p>1) <a href="http://isletme.sbf.comu.edu.tr/dersler/ders-icerikleri-r77.html">http://isletme.sbf.comu.edu.tr/dersler/ders-icerikleri-r77.html</a></p> <p>2) <a href="https://ubys.comu.edu.tr/AIS/OutcomeBasedLearning/Home/Index?culture=tr-TR">https://ubys.comu.edu.tr/AIS/OutcomeBasedLearning/Home/Index?culture=tr-TR</a></p>	
<p><b>Durum</b></p>	<p><input type="checkbox"/> Uygulama Yok</p> <p><input type="checkbox"/> Olgunlaşmamış Uygulama</p> <p><input checked="" type="checkbox"/> Örnek Uygulama</p>

5.5-En az bir buçuk yıllık ya da en az 48 kredi ya da en az 90 AKTS kredisi tutarında temel (mühendislik, fen, sağlık vb.) bilimleri ve ilgili disipline uygun meslek eğitimi içermelidir.

<p>Eğitim planında Sosyal Bilimler genel disiplini içerisinde yer alan temel bilimler ve bu disipline yakın ve tamamlayıcı nitelikte meslek eğitimine ilişkin dersler bulunmaktadır. İşletme disiplinine ve de farklı disiplinlere özgü dersler de kanıtlarda verilen öğretim planında yer almaktadır. Program, 90 AKTS kredisi tutarında sosyal bilimler ile ilgili disipline uygun mesleki eğitim içermektedir.</p>	
<p><b>Kanıtlar</b></p> <p>1) <a href="https://ubys.comu.edu.tr/AIS/OutcomeBasedLearning/Home/Index?culture=tr-TR">https://ubys.comu.edu.tr/AIS/OutcomeBasedLearning/Home/Index?culture=tr-TR</a></p>	
<p><b>Durum</b></p>	<p><input type="checkbox"/> Uygulama Yok</p> <p><input checked="" type="checkbox"/> Olgunlaşmamış Uygulama</p> <p><input type="checkbox"/> Örnek Uygulama</p>

5.6-Eğitim programının teknik içeriğini bütünlükten ve program amaçları doğrultusunda genel eğitim olmalıdır.

<p>Program amaçları doğrultusunda genel eğitime ilişkin dersler eğitim planında yer almaktadır.</p>	
<p><b>Kanıtlar</b></p> <p>1) <a href="https://ubys.comu.edu.tr/AIS/OutcomeBasedLearning/Home/Index?culture=tr-TR">https://ubys.comu.edu.tr/AIS/OutcomeBasedLearning/Home/Index?culture=tr-TR</a></p>	
<p><b>Durum</b></p>	<p><input type="checkbox"/> Uygulama Yok</p> <p><input type="checkbox"/> Olgunlaşmamış Uygulama</p> <p><input checked="" type="checkbox"/> Örnek Uygulama</p>

5.7-Öğrenciler, önceki derslerde edindikleri bilgi ve becerileri kullanacakları, ilgili standartları ve gerçekçi kısıtları ve koşulları içerecek bir ana uygulama/tasarım deneyimiyle, hazır hale getirilmelidir.

<p>Eğitim planında yer alan dersler, senelere ve dönemlere göre birbirlerini destekleyecek nitelikte, bütünsel bir bakış açısıyla tasarlanmaktadır. Bu kapsamda birimde ders veren öğretim elemanlarından alınan geri bildirimler neticesinde, bölüm kurulu eğitim planının güncellenmesi gerçekleştirilmektedir.</p>	
<p><b>Kanıtlar</b></p> <p>1) <a href="https://ubys.comu.edu.tr/AIS/OutcomeBasedLearning/Home/Index?culture=tr-TR">https://ubys.comu.edu.tr/AIS/OutcomeBasedLearning/Home/Index?culture=tr-TR</a></p> <p>2) <a href="http://isletme.sbf.comu.edu.tr/kalite-guvence-ve-ic-kontrol/kalite-guvencesi-komisyonu-ve-faaliyetleri-r62.html">http://isletme.sbf.comu.edu.tr/kalite-guvence-ve-ic-kontrol/kalite-guvencesi-komisyonu-ve-faaliyetleri-r62.html</a></p>	
<p><b>Durum</b></p>	<p><input type="checkbox"/> Uygulama Yok</p> <p><input type="checkbox"/> Olgunlaşmamış Uygulama</p> <p><input checked="" type="checkbox"/> Örnek Uygulama</p>

## 6-ÖĞRETİM KADROSU

6.1-Öğretim kadrosu, her biri yeterli düzeyde olmak üzere, öğretim üyesi-öğrenci ilişkisini, öğrenci danışmanlığını, üniversiteye hizmeti, mesleki gelişimi, sanayi, mesleki kuruluşlar ve işverenlerle ilişkiyi sürdürebilmeyi sağlayacak ve programın tüm alanlarını kapsayacak biçimde sayıca yeterli olmalıdır.

<p>Uluslararası İşletmecilik Anabilim Dalı Tezli Yüksek Lisans Programı kapsamında ders vermek üzere Siyasal Bilgiler Fakültesi İşletme Bölümü akademik kadrosunda 2 Profesör, 4 Doçent ve 3 Doktor Öğretim Üyesi olmak üzere toplamda 9 tane öğretim üyesi bulunmaktadır.</p>
--

Bölümdeki öğretim üyelerinin temel görevi İşletme lisans ve lisansüstü programlarındaki dersleri yürütmektir. Ders vermekle yükümlü olan tüm öğretim üyelerinin özgeçmişleri hem bölüm web sitesinde hem de AVESİS sistemi üzerinden sürekli olarak güncellenmektedir.

Bölümün lisansüstü programı olan Uluslararası İşletmecilik Anabilim Dalı Tezli Yüksek Lisans Programında 2025-2026 Eğitim-Öğretim Yılı itibariyle 35 öğrenci bulunmaktadır. Bu durumda öğretim üyesi başına düşen öğrenci sayısı 3,5'tir. Öğretim üyelerimiz kendi çalışma alanlarına uygun seçmeli dersler açarak, lisansüstü öğrencilerimizin bu spesifik alanlarda derinlemesine bilgi sahibi olup, gelişmelerine katkı sağlamaktadırlar. Ayrıca tez yazma sürecinde de danışmanlık hizmeti vermektedirler.

Bölümde bulunan Araştırma Görevlileri ise, lisansüstü eğitimine devam etmesinin yanı sıra araştırma yapmakta ve sınav gözetmenliği gibi görevler üstlenmektedir. Doktor ünvanını kazanan araştırma görevlileri bölümde ders verebilecektir.

#### Bölümdeki Öğretim Üyelerinin Dağılımı

Akademik Unvan	Yaş Grupları											
	<30			30-39			40-49			50-59		
	K	E		K	E		K	E		K	E	
Öğr. Üyesi					2		4	3				
Öğr. Elemanı	2	2			2							

#### Öğretim Üyeleri Başına Düşen Öğrenci Sayısı

Öğr. Üyesi	Öğrenci
1	3,5

#### Kanıtlar

- 1) <http://lee.comu.edu.tr/>
- 2) <http://isletme.sbf.comu.edu.tr/akademik-kadro-r1.html>
- 3) <https://avesis.comu.edu.tr>
- 4) <https://ubys.comu.edu.tr/BIP/BusinessIntelligence/Students/LisansUstu>

Durum	<input type="checkbox"/> Uygulama Yok <input type="checkbox"/> Olgunlaşmamış Uygulama <input checked="" type="checkbox"/> Örnek Uygulama
-------	--

6.2-Öğretim kadrosu yeterli niteliklere sahip olmalı ve programın etkin bir şekilde sürdürülmesini, değerlendirilmesini ve geliştirilmesini sağlamalıdır.

Bölüm öğretim elemanları gerekli yetkinlikleri gerçekleştirebilmek için alanında yetkin, gerekli bilgi ve beceriye sahip ve donanımlıdır.

#### Öğretim Üyelerinin Akademik Yayınlarına Yönelik İstatistikler

Akademik Ünvan Ad, Soyad	2025 yılı (Uluslararası+Ulusal Hakemli Dergi Yayınlanan Makale Sayısı + Uluslararası+Ulusal Kongre Sempozyum, Konferans vb. + Bildiri Sayısı + Akademik Ders Kitabı + Kitap Bölümleri
Prof. Dr. Pelin KANTEN	5
Prof. Dr. Gülten GÜMÜŞTEKİN	6

Doç. Dr. Ümran ŞENGÜL	4
Doç. Dr. İsmail ELAGÖZ	-
Doç. Dr. Erkan BİL	1
Dr. Öğr. Üyesi Abdullah KIRAY	1
Dr. Öğr. Üyesi Mustafa KAPLAN	2
Dr. Öğr. Üyesi Güneş TOPÇU	5
Arş. Gör. Hüseyin ORAK	-
Arş. Gör. Dr. Mert İNAL	3
Dr. Öğr. Üyesi Murat ÖZKAYA	2
Arş. Gör. Melike MUNTAŞ	-
Arş. Gör. Rumeysa ARMUTÇU	-
Arş. Gör. Atif Çağlar ABABAY	-

**Öğretim Kadrosunun Tamamlanan veya Halen Devam Etmekte Olan Projeleri (2024)**

Akademik Unvan - Ad, Soyad	BAP, TÜBİTAK, GMKA, AB, BM vb. Proje Sayısı	Proje Kapsamında Görevi
Prof. Dr. Pelin KANTEN	-	
Prof. Dr. Gülten GÜMÜŞTEKİN	-	
Doç. Dr. Ümran ŞENGÜL	-	
Doç. Dr. Ali Şahin ÖRNEK	-	
Doç. Dr. İsmail ELAGÖZ	-	
Doç. Dr. Erkan BİL	3	Proje Koordinatörü / Baş Araştırmacı
Dr. Öğr. Üyesi Abdullah KIRAY	-	
Dr. Öğr. Üyesi Mustafa KAPLAN	1	Araştırmacı
Dr. Öğr. Üyesi Güneş TOPÇU	-	
Arş. Gör. Hüseyin ORAK	-	
Arş. Gör. Dr. Mert İNAL	4	Araştırmacı
Dr. Öğr. Üyesi Murat ÖZKAYA	1	Araştırmacı
Arş. Gör. Melike MUNTAŞ	-	
Arş. Gör. Rumeysa ARMUTÇU	-	
Arş. Gör. Atif Çağlar ABABAY	2	Araştırmacı
<b>Genel Toplam</b>	<b>11</b>	

**Tablo 8. Öğretim Üyelerinin Marka, Tasarım, Patent Sayıları**

Akademik Unvan – Ad Soyad	Marka, Tasarım, Patent Sayıları
Prof. Dr. Pelin KANTEN	-
Prof. Dr. Gülten GÜMÜŞTEKİN	-
Doç. Dr. Ali Şahin ÖRNEK	-
Doç. Dr. Erkan BİL	-
Doç. Dr. Ümran ŞENGÜL	-
Doç. Dr. İsmail ELAGÖZ	-
Dr. Öğr. Üyesi Abdullah KIRAY	-
Dr. Öğr. Üyesi Mustafa KAPLAN	-
Dr. Öğr. Üyesi Güneş TOPÇU	-
Dr. Öğr. Üyesi Murat ÖZKAYA	-
Arş. Gör. Dr. Mert İNAL	-

**Kanıtlar**

- 1) <http://isletme.sbf.comu.edu.tr/akademik-kadro-r1.html>
- 2) <https://avesis.comu.edu.tr>
- 3) <http://lee.comu.edu.tr/>

**Durum**

- Uygulama Yok  
 Olgunlaşmamış Uygulama  
 Örnek Uygulama

6.3-Öğretim üyesi atama ve yükseltme kriterleri yukarıda sıralananları sağlamaya ve geliştirmeye yönelik olarak belirlenmiş ve uygulanıyor olmalıdır.

## Öğretim Üyelğine Atanmak İçin Genel İlkeler

Madde 5. Doktor öğretim üyesi, doçent ve profesör kadrolarına başvurularda dikkate alınacak genel ilkeler şunlardır:

1. Her çalışma, Tablo 1’de sadece bir bölümde puanlandırılır ve puanlama yapılacak her bir faaliyet için başvuru sahibi tarafından kanıtlayıcı belge sunulmalıdır.

2. Doktor öğretim üyesi, doçent ve profesör atama ve yükseltme müracaatlarında, başvuru sahiplerinin doktora/sanatta yeterlik/doçentlik temel alanı veya başvuru yaptığı anabilim/anasanat dalı, bölüm ve birimin bağlı olduğu ÜAK doçentlik temel alanı ile ilgili, doğrudan veya disiplinlerarası yapmış olduğu faaliyetler müracaat kapsamında değerlendirilir.

a. İlk atamalarda, farklı alandan öğretim üyesi ihtiyacını açıklayan gerekçeli anabilim/anasanat dalı ve bölüm kurul kararı ile birim yönetim kurulu kararının bulunması durumunda, kadronun ilan edildiği anabilim/anasanat dalı, bölüm ve birimin bağlı olduğu ÜAK doçentlik temel alanına bakılmaksızın, ilgili kurul kararlarında belirtilmiş olan doktora/sanatta yeterlik /doçentlik temel alanı kapsamında değerlendirme gerçekleştirilir. Bu değerlendirmenin gerçekleştirilmesi için oluşturulacak olan bilim jürisi üyelerinin çoğunluğunun uzmanlığı ilgili kurul kararlarında belirtilmiş olan doçentlik temel alanından olmalıdır. Farklı alandan öğretim üyesi ihtiyacını açıklayan, gerekçeli anabilim/anasanat dalı ve bölüm kurul kararı ile birim yönetim kurulu kararının bulunmadığı durumlarda, adaylar kadronun ilan edildiği anabilim/anasanat dalı, bölüm ve birimin bağlı olduğu ÜAK doçentlik temel alan şartlarını sağlamak zorundadır. Bu değerlendirmenin gerçekleştirilmesi için ise oluşturulacak olan bilim jürisi üyelerinin çoğunluğunun uzmanlığı kadronun ilan edildiği bölümün temel alanından olmalıdır.

b. Yükseltmelerde 01.07.2025 tarihinden önce Çanakkale Onsekiz Mart Üniversitesi’nde kadrolu Öğretim Elemanı veya Öğretim Üyesi olarak görev alan adayların yükseltme başvurularında adayın kendi doktora/sanatta yeterlik/doçentlik temel alanı veya kadronun ilan edildiği anabilim/anasanat dalı, bölüm ve birimin bağlı olduğu ÜAK doçentlik temel alanı kapsamında değerlendirme yapılır. 01.07.2025 tarihinden sonra Çanakkale Onsekiz Mart Üniversitesi’nde kadrolu Öğretim Elemanı veya Öğretim Üyesi olarak ilk kez görev alan adayların yükseltme başvurularında ise kadronun ilan edildiği anabilim/anasanat dalı, bölüm ve birimin bağlı olduğu ÜAK doçentlik temel alanı kapsamında değerlendirme yapılır.

3. Kitapların ISBN ve e-ISBN, dergilerin ise ISSN ve e-ISSN numaralarının olması zorunludur.

4. Dergilerde yayınlanan makalelerin değerlendirilmesinde, ilgili derginin cilt, sayı, sayfa ve yıl bilgisi ile basılmış olması veya elektronik ortamda DOI numarası ile yayınlanmış olması esastır. Erken görünüm (early view) makaleler için de çalışmanın künyesinin, DOI numarası ile sunulması zorunludur.

5. TRDizin tarafından taranan ulusal hakemli dergilerin değerlendirme kapsamında olabilmesi için eserin yayımlandığı yılda derginin ULAKBİM TRDizin tarafından indeksleniyor olması zorunludur.

6. Başlıca yazar, puanlamada ilk yazar ile aynı puan alır.

7. Tablo 1’de Madde 1, 2, 3, 4, 8 ve 10’da ifade edilen faaliyetlerin hesaplamalarında isim sayısına göre Tablo 2’te ifade edilen oranlarda puanlama yapılır.

8. Derleme çalışmaların puanlanmasında Tablo 1’de ifade edilen 1(a) faaliyetleri için tam puan, diğer faaliyetler için ise Tablo 1’de belirtilen puanların yarısı esas alınır.

9. Farklı çok merkezli (farklı üniversitelerin veya aynı üniversitenin farklı fakülteleri/yüksekokulları/meslek yüksekokulları) ortak bilimsel çalışmalarda hak edilen puan her bir merkez için ayrı ayrı kabul edilip, kendi içlerinde Tablo 2’de belirtilen yöntemle bölüştürülür.

10. Doçent ve Profesör atamalarında, proje şartının sağlanması bakımından, başarı ile tamamlanmış veya devam eden 2 (iki) adet hızlı veya acil destek projesi, başarı ile tamamlanmış veya devam eden 1 (bir) adet Ar-Ge projesi olarak değerlendirilir. Ayrıca başvurusu yapılmış, bilimsel değerlendirme veya ikinci aşamaya geçmiş 2 (iki) adet Ar-Ge projesi veya başvurusu yapılmış, bilimsel değerlendirme veya ikinci aşamaya geçmiş 4 (dört) adet hızlı veya acil destek projesi, başarı ile tamamlanmış veya devam eden 1 (bir) adet Ar-Ge projesi olarak değerlendirilir. Her bir hızlı veya acil destek projesi için Tablo 1’deki ilgili puanlamaların yarısı esas alınır ve Tablo 1, 7(c) kapsamında yer alan faaliyetler birbiri ile tamamlanabilir. Proje şartının sağlanması bakımından, adayın, varsa Bakanlıklarda yaptığı görevler süresince, bağlı bulunduğu Bakanlık tarafından desteklenen projeleri değerlendirmeye alınmaz.

11. Adayların alanı ile ilgili olarak sağlaması gereken asgari koşullarda toplam yayın sayısı şartına ulaşmada, 1(a), 1(b), 1(c) ve 2(a) yayınlarında “Başlıca Yazar” şartı geçerli olup, diğer yayınlarda bu şart 01.01.2026 tarihinde yürürlüğe girer; bu tarihe kadar adaylar toplam yayın sayısı şartını sağlamakla da yükümlüdür.

12. Adayların alanı ile ilgili olarak sağlaması gereken asgari koşullarda belirtilmiş olan 1(b), 1(c) veya 2(a) kapsamındaki her bir faaliyet, 1(a) faaliyeti ile karşılanabilir.

## Doktor Öğretim Üyesi, Doçent ve Profesör Kadrolarına Atanma Ölçütleri

Madde 6. Doktor öğretim üyesi kadrosuna ilk atanma için zorunlu koşullar:

1. Tıpta/Diş Hekimliğinde Uzmanlık Eğitimi veren Anabilim/Anasanat Dallarında bulunmak üzere sağlık

bilimleri alanında Tablo 1’de ifade edilen 1(a) faaliyetinden başlıca yazar olarak 1 (bir) yayın, 1(c) faaliyetlerinden başlıca yazar olarak 1 (bir) yayın ve aynı tablonun 1., 2. veya 3. başlıklarında ifade edilen faaliyetlerden başlıca yazar olarak toplamda en az 3 (üç) yayın yapmış olmak. 1 (a) koşulunun sağlanamaması durumunda bu maddede belirtilen diğer koşulların iki katını sağlamış olmak.

2. Tıpta/Diş Hekimliğinde Uzmanlık Eğitimi veren Anabilim/Anasanat Dallarına yapılacak atamalarda Tablo 1’de ifade edilen 3(a) – 3(e) faaliyetleri arasından başlıca yazar olarak 1 (bir) yayın ve aynı tablonun 1 veya 2. başlıklarında ifade edilen faaliyetlerden başlıca yazar olarak 1 (bir) yayın olmak üzere toplamda başlıca yazar olarak en az 2 (iki) yayın yapmış olmak.
3. Ziraat, Orman ve Su Ürünleri alanında Tablo 1’de ifade edilen 1(a) faaliyetinden başlıca yazar olarak 1 (bir) yayın ve aynı tablonun 1., 2. veya 3. başlıklarında ifade edilen faaliyetlerden başlıca yazar olarak toplamda en az 4 (dört) yayın yapmış olmak.

4. Mühendislik alanında Tablo 1'de ifade edilen 1(a) faaliyetinden başlıca yazar olarak 1 (bir) yayın ve aynı tablonun 1., 2. veya 3. başlıklarında ifade edilen faaliyetlerden başlıca yazar olarak toplamda en az 4 (dört) yayın yapmış olmak.
5. Fen bilimleri, Matematik ve İstatistik alanında Tablo 1'de ifade edilen 1(a) faaliyetinden başlıca yazar olarak 1 (bir) yayın ve aynı tablonun 1., 2. veya 3. başlıklarında ifade edilen faaliyetlerden başlıca yazar olarak toplamda en az 4 (dört) yayın yapmış olmak.
6. Eğitim bilimleri alanında Tablo 1'de ifade edilen 1(a) faaliyetinden başlıca yazar olarak 1 (bir) yayın, 1(b) veya 1 (c) faaliyetlerinden başlıca yazar olarak 1 (bir) yayın ve aynı tablonun 1., 2. veya 3. başlıklarında ifade edilen faaliyetlerden başlıca yazar olarak toplamda en az 4 (dört) yayın yapmış olmak. 1 (a) koşulunun sağlanamaması durumunda bu maddede belirtilen diğer koşulların iki katını sağlamış olmak.
7. Sosyal, Beşeri ve İdari Bilimler alanında Tablo 1'de ifade edilen 1(a) faaliyetinden başlıca yazar olarak 1 (bir) yayın, 1 (b) veya 1 (c) faaliyetlerinden başlıca yazar olarak 1 (bir) yayın, 1 (b) veya 1 (c) şartının sağlanamaması durumunda 2 (a) faaliyetinden başlıca yazar olarak 2 (iki) yayın ve aynı tablonun 1., 2. veya 3. başlıklarında ifade edilen faaliyetlerden başlıca yazar olarak toplamda en az 4 (dört) yayın yapmış olmak. 1 (a) koşulunun sağlanamaması durumunda bu maddede belirtilen diğer koşulların iki katını sağlamış olmak.
8. Filoloji, Hukuk ve İlahiyat alanında Tablo 1'de ifade edilen 1(a), 1(b), 1(c) veya 2 (a) faaliyetlerinden başlıca yazar olarak 1 (bir) yayın, bu şartın sağlanamaması durumunda 1 (d) faaliyetinden başlıca yazar olarak 2 (iki) yayın ve aynı tablonun 1. veya 2. başlıklarında ifade edilen faaliyetlerden başlıca yazar olarak toplamda en az 4 (dört) yayın yapmış olmak.
9. Spor bilimleri alanında Tablo 1'de ifade edilen 1(a) veya 1 (b) faaliyetinden başlıca yazar olarak 1 (bir) yayın ve aynı tablonun 1., 2. veya 3. başlıklarında ifade edilen faaliyetlerden başlıca yazar olarak toplamda en az 4 (dört) yayın yapmış olmak. 1 (a) veya 1 (b) koşulunun sağlanamaması durumunda bu maddede belirtilen diğer koşulların iki katını sağlamış olmak.
10. Mimarlık ve Tasarım alanında Tablo 1'de ifade edilen 1(a) faaliyetinden başlıca yazar olarak 1 (bir) yayın, 1(b) veya 1(c) faaliyetlerinden başlıca yazar olarak 1 (bir) yayın ve aynı tablonun 1., 2. veya 3. başlıklarında ifade edilen faaliyetlerden başlıca yazar olarak toplamda en az 4 (dört) yayın yapmış olmak. 1 (a) koşulunun sağlanamaması durumunda bu maddede belirtilen diğer koşulların iki katını

sağlamış olmak.

11. Doktor öğretim üyesi kadrosuna atanabilmek için Tablo 1 kapsamındaki faaliyetlerden toplam en az 75 puan almış olmak (Tıpta/Diş Hekimliğinde uzmanlık eğitimi veren Anabilim/Anasanat Dalları bu koşuldun muafıdır).

Madde 7. Doktor öğretim üyesi kadrosuna yeniden atanmalar için sağlanması gereken zorunlu koşullar (son atamadan sonra):

1. Yeniden atamalarda toplam en az 40 puan aranır.
2. Kadrosunun bulunduğu birimin bağlı olduğu ÜAK doçentlik temel alanında, Tablo 1'in 1. maddesinde ifade edilen 1 (a) – 1 (e) arası faaliyetlerden başlıca yazar olarak en az 1 (bir) yayın ve aynı tablonun 1., 2. veya 4. başlıklarında ifade edilen faaliyetlerden başlıca yazar olarak toplam 3 (üç) yayın yapmış olmak. 3. Aday 40 puan ve üzerinde bir puan alması halinde 3 (üç) yıllığına, 50 puan ve üzerinde bir puan alması halinde ise dört (4) yıllığına doktor öğretim üyesi kadrosuna atanır.

Madde 8. Doçent kadrosuna atanma için zorunlu koşullar:

1. Doktora/Sanatta yeterlik, Tıpta/Diş Hekimliğinde uzmanlık unvanının alınmasından sonra, 7(a), 7(b) veya 7(c) kapsamında başarı ile tamamlanmış veya devam eden en az 1 (bir) adet Ar-Ge projesinde veya 7 (d) kapsamında başarı ile tamamlanmış veya devam eden en az 3 (üç) adet eğitim projesinde Koordinatör, Alt Koordinatör, Yürütücü veya Araştırmacı olmak zorunludur ve Tablo 1'de ifade edilen;

- a. Başarı ile tamamlanmış veya devam eden 1 (bir) adet Ar-Ge projesi,
- b. Başarı ile tamamlanmış veya devam eden 2 (iki) farklı hızlı veya acil destek projesi,
- c. Başvurusu yapılmış, bilimsel değerlendirme veya ikinci aşamaya geçmiş 2 (iki) farklı Ar-Ge projesi, d. Başvurusu yapılmış, bilimsel değerlendirme veya ikinci aşamaya geçmiş 4 (dört) farklı hızlı veya acil destek projesi faaliyetlerinden en az birinin 7(a), 7(b), 7(c) kapsamında veya en az 3 eğitim projesi faaliyetinin 7(d) kapsamında olması şartıyla 7. Bilimsel Araştırma Projesi başlığı kapsamında adayın en az 30 puan almış olması gerekmektedir. Adayın bu yönergenin 8. maddesi kapsamında, kendi alanında belirtilen asgari yayın şartlarının her birinin iki katını yerine getirmesi durumunda Bilimsel Araştırma Projesi ile ilgili koşulları sağladığı kabul edilir.

2. Doktora, Sanatta yeterlik, Tıpta/Diş Hekimliğinde uzmanlık unvanının alınmasından sonra Sağlık bilimleri alanında Tablo 1'de ifade edilen 1(a) faaliyetinden başlıca yazar olarak 3 (üç) yayın, 2 (a)

faaliyetinden başlıca yazar olarak 2 (iki) yayın ve aynı tablonun 1. veya 2. başlıklarında ifade edilen faaliyetlerden başlıca yazar olarak toplamda en az 6 (altı) yayın yapmış olmak.

3. Doktora unvanının alınmasından sonra Ziraat, Orman ve Su Ürünleri alanında Tablo 1'de ifade edilen 1(a) faaliyetinden başlıca yazar olarak 2 (iki) yayın, 2 (a) faaliyetinden 2 (iki) yayın ve aynı tablonun 1. veya 2. başlıklarında ifade edilen faaliyetlerden başlıca yazar olarak toplamda en az 5 (beş) yayın yapmış olmak.

4. Doktora unvanının alınmasından sonra Mühendislik alanında Tablo 1'de ifade edilen 1(a) faaliyetinden başlıca yazar olarak 2 (iki) yayın, 2 (a) faaliyetinden 1 (bir) yayın ve aynı tablonun 1. veya 2. başlıklarında ifade edilen faaliyetlerden başlıca yazar olarak toplamda en az 5 (beş) yayın yapmış olmak.

5. Doktora unvanının alınmasından sonra Fen bilimleri alanında Tablo 1'de ifade edilen 1(a) faaliyetinden başlıca yazar olarak 2 (iki) yayın, 2 (a) faaliyetinden 1 (bir) yayın ve aynı tablonun 1. veya 2. başlıklarında ifade edilen faaliyetlerden başlıca yazar olarak toplamda en az 5 (beş) yayın yapmış olmak. Matematik ve İstatistik bilim alanlarında 1(a) faaliyetinden başlıca yazar olarak 1 (bir) yayın, 2 (a) faaliyetinden 1 (bir) yayın ve aynı tablonun 1. veya 2. başlıklarında ifade edilen faaliyetlerden başlıca yazar olarak toplamda en az 5 (beş) yayın yapmış olmak.

6. Doktora unvanının alınmasından sonra Eğitim bilimleri alanında Tablo 1'de ifade edilen 1(a) faaliyetinden başlıca yazar olarak 1 (bir) yayın, 1(b) veya 1(c) faaliyetlerinden başlıca yazar olarak 2 (iki) yayın, 2 (a) faaliyetinden 1 (bir) yayın ve aynı tablonun 1. veya 2. başlıklarında ifade edilen faaliyetlerden başlıca yazar olarak toplamda en az 5 (beş) yayın yapmış olmak. 1 (a) koşulunun sağlanamaması durumunda, bu maddede belirtilen 1(b) veya 1(c) koşulunun iki katını sağlamış olmak.

7. Doktora unvanının alınmasından sonra Spor bilimleri alanında Tablo 1'de ifade edilen 1(a) veya 1 (b) faaliyetlerinden birinde başlıca yazar olmak üzere toplam 2 (iki) yayın, 2 (a) faaliyetinden 2 (iki) yayın ve aynı tablonun 1. veya 2. başlıklarında ifade edilen faaliyetlerden başlıca yazar olarak toplamda en az 5 (beş) yayın yapmış olmak.

8. Doktora unvanının alınmasından sonra Sosyal, Beşerî ve İdari Bilimler alanında Tablo 1'de ifade edilen 1(a) faaliyetinden başlıca yazar olarak 1 (bir) yayın, 1(b) veya 1 (c) faaliyetlerinden başlıca yazar olarak 2 (iki) yayın veya 2 (a) faaliyetinden üçü (3) başlıca yazar olmak üzere toplam 5 (beş) yayın, aynı tablonun 1. veya 2. başlıklarında ifade edilen faaliyetlerden başlıca yazar olarak toplamda en az 5 (beş) yayın yapmış olmak. Tablo 1'de ifade edilen 4 (a) veya 4 (c) faaliyetlerinden en az 1 (bir) yayın veya 4 (b) veya 4 (d) faaliyetlerinden en az 2 (iki) yayın yapmış olmak. 1 (a) koşulunun sağlanamaması durumunda, bu maddede belirtilen 1(b), 1(c) veya 2(a) koşulunun iki katını sağlamış olmak.

9. Doktora unvanının alınmasından sonra Filoloji, Hukuk ve İlahiyat alanında Tablo 1'de ifade edilen 2 (a) faaliyetinden üçü (3) başlıca yazar olmak üzere 5 (beş) yayın veya 1(a), 1(b), 1(c) faaliyetlerinden başlıca yazar olarak 2 (iki) yayın ve aynı tablonun 1. veya 2. başlıklarında ifade edilen faaliyetlerden

başlıca yazar olarak toplamda en az 7 (yedi) yayın yapmış olmak. Tablo 1'de ifade edilen 4 (a) veya 4 (c) faaliyetlerinden en az 1 (bir) yayın yapmış olmak.

10. Doktora unvanının alınmasından sonra Mimarlık ve Tasarım alanında Tablo 1'de ifade edilen 1(a) faaliyetinden başlıca yazar olarak 1 (bir) yayın, 1(b) veya 1(c) faaliyetlerinden başlıca yazar olarak 2 (iki) yayın, 2 (a) faaliyetinden 1 (bir) yayın ve aynı tablonun 1. veya 2. başlıklarında ifade edilen faaliyetlerden başlıca yazar olarak toplamda en az 5 (beş) yayın yapmış olmak. 1 (a) koşulunun sağlanamaması durumunda, bu maddede belirtilen 1(b) veya 1(c) koşulunun iki katını sağlamış olmak.

11. Doktora unvanının alınmasından sonra Tablo 1 kapsamındaki faaliyetlerden en az 75 puan almış olmak 12. Doçent kadrosuna atanabilmek için Tablo 1 kapsamındaki faaliyetlerden toplam en az 150 puan almış olmak.

#### Madde 9. Profesör kadrosuna atanma için zorunlu koşullar

1. Doçent unvanının alınmasından sonra en az 3 (üç) yılı yükseköğretim kurumlarında olmak üzere alanında 5 (beş) yıl çalışmış olmak.  
2. Başvurduğu alanda ön lisans, lisans veya lisansüstü programlarından en az birinde en az 4 (dört) yarıyıl (2 yıl) ders vermiş olmak.

3. Doçent unvanının alınmasından sonra, 7(a), 7(b) veya 7(c) kapsamında başarı ile tamamlanmış veya devam eden en az 1 (bir) adet Ar-Ge projesinde veya 7 (d) kapsamında başarı ile tamamlanmış veya devam eden en az 3 (üç) adet eğitim projesinde Koordinatör, Alt Koordinatör, Yürütücü veya Araştırmacı olmak zorunludur ve Tablo 1'de ifade edilen;

a. Başarı ile tamamlanmış veya devam eden 1 (bir) adet Ar-Ge projesi,  
b. Başarı ile tamamlanmış veya devam eden 2 (iki) farklı hızlı veya acil destek projesi,  
c. Başvurusu yapılmış, bilimsel değerlendirme veya ikinci aşamaya geçmiş 2 (iki) farklı Ar-Ge projesi, d. Başvurusu yapılmış, bilimsel değerlendirme veya ikinci aşamaya geçmiş 4 (dört) farklı hızlı veya acil

destek projesi faaliyetlerinden birinin 7(a), 7(b), 7(c) kapsamında veya en az 3 eğitim projesi faaliyetinin 7(d) kapsamında olması şartıyla 7. Bilimsel Araştırma Projesi başlığı kapsamında adayın en az 50 puan almış olması gerekmektedir. Adayın bu yönergenin 9. maddesi kapsamında, kendi alanında belirtilen asgari yayın şartlarının her birinin iki katını yerine getirmesi durumunda Bilimsel Araştırma Projesi ile ilgili koşulları sağladığı kabul edilir.

4. Doçent unvanının alınmasından sonra Sağlık bilimleri alanında Tablo 1'de ifade edilen 1(a) faaliyetinden başlıca yazar olarak 3 (üç) yayın, 2 (a) faaliyetinden başlıca yazar olarak 2 (iki) yayın ve

aynı tablonun 1. veya 2. başlıklarında ifade edilen faaliyetlerden başlıca yazar olarak toplamda en az 6 (altı) yayın yapmış olmak.

5. Doçent unvanının alınmasından sonra Ziraat, Orman ve Su Ürünleri alanında Tablo 1'de ifade edilen 1(a) faaliyetinden başlıca yazar olarak 2 (iki) yayın, 2 (a) faaliyetinden 2 (iki) yayın ve aynı tablonun 1. veya 2. başlıklarında ifade edilen faaliyetlerden başlıca yazar olarak toplamda en az 6 (altı) yayın yapmış olmak.

6. Doçent unvanının alınmasından sonra Mühendislik alanında Tablo 1'de ifade edilen 1(a) faaliyetinden başlıca yazar olarak 2 (iki) yayın, 2 (a) faaliyetinden 1 (bir) yayın ve aynı tablonun 1. veya 2. başlıklarında ifade edilen faaliyetlerden başlıca yazar olarak toplamda en az 6 (altı) yayın yapmış olmak.

7. Doçent unvanının alınmasından sonra Fen bilimleri alanında Tablo 1'de ifade edilen 1(a) faaliyetinden başlıca yazar olarak 2 (iki) yayın, 2 (a) faaliyetinden 1 (bir) yayın ve aynı tablonun 1. veya 2. başlıklarında ifade edilen faaliyetlerden başlıca yazar olarak toplamda en az 6 (altı) yayın yapmış olmak. Matematik ve İstatistik bilim alanlarında 1(a) faaliyetinden başlıca yazar olarak 1 (bir) yayın, 2 (a) faaliyetinden 1 (bir) yayın ve aynı tablonun 1. veya 2. başlıklarında ifade edilen faaliyetlerden başlıca yazar olarak toplamda en az 6 (altı) yayın yapmış olmak.

8. Doçent unvanının alınmasından sonra Eğitim bilimleri alanında Tablo 1'de ifade edilen 1(a) faaliyetinden başlıca yazar olarak 1 (bir) yayın, 1(b) veya 1(c) faaliyetinden başlıca yazar olarak 2 (iki) yayın, 2 (a) faaliyetinden 1 (bir) yayın ve aynı tablonun 1. veya 2.



başlıklarında ifade edilen faaliyetlerden başlıca yazar olarak toplamda en az 6 (altı) yayın yapmış olmak. 1 (a) koşulunun sağlanamaması durumunda, bu maddede belirtilen 1(b) veya 1(c) koşulunun iki katını sağlamış olmak.

9. Doçent unvanının alınmasından sonra Spor bilimleri alanında Tablo 1’de ifade edilen 1(a) veya 1 (b) faaliyetlerinden birinde başlıca yazar olmak üzere toplam 2 (iki) yayın, 2(a) faaliyetinden 3 (üç) yayın ve aynı tablonun 1. veya 2. başlıklarında ifade edilen faaliyetlerden başlıca yazar olarak toplamda en az 6 (altı) yayın yapmış olmak.

10. Doçent unvanının alınmasından sonra Sosyal, Beşerî ve İdari Bilimler alanında Tablo 1’de ifade edilen 1(a) faaliyetinden başlıca yazar olarak 1 (bir) yayını, 1(b) veya 1(c) faaliyetlerinden başlıca yazar olarak 2 (iki) yayını veya 2(a) faaliyetinden 3’ü (üçü) başlıca yazar olmak üzere toplam 5 (beş) yayını, aynı tablonun 1. veya 2. başlıklarında ifade edilen faaliyetlerden başlıca yazar olarak toplamda en az 6 (altı) yayını yapmış olmak. Tablo 1’de ifade edilen 4(a) veya 4(c) faaliyetlerinden en az 1 (bir) yayını veya 4(b) veya 4(d) faaliyetlerinden en az 2 (iki) yayını yapmış olmak. 1 (a) koşulunun sağlanamaması durumunda, bu maddede belirtilen 1(b), 1(c) veya 2(a) koşulunun iki katını sağlamış olmak.

11. Doçent unvanının alınmasından sonra Filoloji, Hukuk ve İlahiyat alanında Tablo 1’de ifade edilen 2 (a) faaliyetinden 3’ü (üçü) başlıca yazar olmak üzere 5 (beş) yayını veya 1(a), 1(b), 1(c) faaliyetlerinden başlıca yazar olarak 2 (iki) yayını ve aynı tablonun 1. veya 2. başlıklarında ifade edilen faaliyetlerden

başlıca yazar olarak toplamda en az 7 (yedi) yayını yapmış olmak. Tablo 1’de ifade edilen 4(a) veya 4(c) faaliyetlerinden en az 1 (bir) yayını yapmış olmak.

12. Doçent unvanının alınmasından sonra Mimarlık ve Tasarım alanında Tablo 1’de ifade edilen 1(a) faaliyetinden başlıca yazar olarak 1 (bir) yayını, 1(b) veya 1(c) faaliyetlerinden başlıca yazar olarak 2 (iki) yayını, 2 (a) faaliyetinden 1 (bir) yayını ve aynı tablonun 1. veya 2. başlıklarında ifade edilen faaliyetlerden başlıca yazar olarak toplamda en az 6 (altı) yayını yapmış olmak. 1(a) koşulunun sağlanamaması durumunda, bu maddede belirtilen 1(b) veya 1(c) koşulunun iki katını sağlamış olmak.

13. Doçent unvanının alınmasından sonra Tablo 1 kapsamındaki faaliyetlerden en az 100 puan almış olmak.

14. Profesör kadrosuna atanabilmek için Tablo 1 kapsamındaki faaliyetlerden toplam en az 300 puan almış olmak.

15. Bu yönergede belirtilen koşullarla birlikte, ilgili temel alanda, ÜAK tarafından yayımlanan güncel doçentlik başvuru kriterlerindeki “ulusal ve uluslararası makale” koşullarını, doçent unvanının alınmasından sonra bir defa daha sağlamaktır.

a. Adayların, TRDizin tarafından taranan ulusal hakemli dergilerde yayımlanmış makale koşulunu sağlayamamaları durumunda, bunun yerine aynı sayıdaki yayını bu yönergenin 1. tablosunda ifade edilen 1(a), 1(b) veya 1(c) faaliyetleri kapsamında yapmış olmaları şartı aranacaktır.

b. ÜAK puan koşulları yerine getirilirken bu yönergenin 1. ve 2. tablosu kullanılacaktır.

c. Yönergede belirtilen koşullar ve ÜAK koşullarının sağlanmasında aynı faaliyetler ortak olarak kullanılabilir.

(Yönergenin 9. Maddesinin 15. Fıkrası 01.01.2026 tarihi itibarı ile yürürlüğe girer ve 16. Fıkranın yürürlüğe girmesi ile geçerliliği son bulur).

16. Bu yönergede belirtilen koşullarla birlikte, kendi lisansüstü tezlerinden yayını yapma şartı hariç olmak üzere, Üniversitelerarası Kurulun güncel doçentlik başvuru şartlarını, doçent unvanının alınmasından sonra bir defa daha sağlamaktır.

a. Adayların, TRDizin tarafından taranan ulusal hakemli dergilerde yayımlanmış makale koşulunu sağlayamamaları durumunda, bunun yerine aynı sayıdaki yayını bu yönergenin 1. tablosunda ifade edilen 1(a), 1(b) veya 1(c) faaliyetleri kapsamında yapmış olmaları şartı aranacaktır.

b. ÜAK puan koşulları yerine getirilirken bu yönergenin 1. Tablosu ve 2. tablosunda ifade edilen “Ortak Çalışmalar için Puan Dağılımı Tablosu” kullanılacaktır.

#### Kanıtlar

1) <https://personel.comu.edu.tr/akademik-kadro-atama-kriterleri-r7.html>

2) <https://cdn.comu.edu.tr/cms/personel/files/1425-ogretim-uyesi-kadrolarina-basvuru-gorev-suresi-uz-a.pdf>

#### Durum

- Uygulama Yok  
 Olgunlaşmamış Uygulama  
 Örnek Uygulama

## 7-ALTYAPI

7.1-Sınıflar, laboratuvarlar ve diğer teçhizat, eğitim amaçlarına ve program çıktılarına ulaşmak için yeterli ve öğrenmeye yönelik bir atmosfer hazırlamaya yardımcı olmalıdır.

Programımızın derslerinin yapıldığı Siyasal Bilgiler Fakültesi’nde toplam 23 derslik ve 2 konferans salonu bulunmaktadır. Uluslararası İşletmecilik programı dersleri tıpkı Fakülte bünyesinde bulunan diğer bölüm gibi bu derslik ve amfilerde gerçekleştirilmektedir. Derslik ve amfilerin yanı sıra, İşletme Bölümü’ne tahsis edilen ve yüksek lisans / doktora derslerinde de kullanılan 1 adet seminer odası bulunmaktadır. Tüm temel derslik ve amfiler ile seminer salonunda bilgisayar sistemi ve projeksiyon cihazı kullanıma hazır şekilde bulunmaktadır. Ayrıca öğrencilerimizin ihtiyaç duydukları takdirde kullanabilmeleri amacıyla hizmete sunulmuş bir bilgisayar laboratuvarı ve sınırsız wifi hizmeti bulunmaktadır.

#### Kanıtlar

1) <a href="http://yapiisleri.comu.edu.tr/">http://yapiisleri.comu.edu.tr/</a>	
2) <a href="http://imid.comu.edu.tr/">http://imid.comu.edu.tr/</a>	
3) <a href="https://sbf.comu.edu.tr">https://sbf.comu.edu.tr</a>	
4) <a href="https://sbf.comu.edu.tr/fiziki-imkanlar-r39.html">https://sbf.comu.edu.tr/fiziki-imkanlar-r39.html</a>	
5) <a href="https://lee.comu.edu.tr/kalite-guvencesi/kurumsal-bilgiler-r65.html">https://lee.comu.edu.tr/kalite-guvencesi/kurumsal-bilgiler-r65.html</a>	
<b>Durum</b>	<input type="checkbox"/> Uygulama Yok <input type="checkbox"/> Olgunlaşmamış Uygulama <input checked="" type="checkbox"/> Örnek Uygulama

7.2-Öğrencilerin ders dışı etkinlikler yapmalarına olanak veren, sosyal ve kültürel gereksinimlerini karşılayan, mesleki faaliyetlere ortam yaratarak, mesleki gelişimlerini destekleyen ve öğrenci-öğretim üyesi ilişkilerini canlandıran uygun altyapı mevcut olmalıdır.

<p>Öğrencilerimize sağlık, kültür ve spor ile ilgili hizmetler Sağlık, Kültür ve Spor Daire Başkanlığı tarafından verilmektedir. Çanakale'de Terzioğlu Kampüsündeki ve Dardanos Yerleşkesindeki sosyal tesis imkanları öğrencilerimize sunulmaktadır. Her yıl düzenlenen bahar şenliklerinde Dardanos yerleşkesinde ve diğer yerleşkelerde çok sayıda konser, yarışma, etkinlik gerçekleştirilmektedir. Fakültemizin içinde bulunduğu Prof. Dr. Ramazan Aydın Yerleşkesi'nde kapalı spor salonu, açık spor sahaları ve fitness salonu bulunmaktadır. Üniversite çapında farklı spor etkinlikleri ve spor müsabakaları düzenlenmekte, yetenekli ve başarılı öğrenciler desteklenmektedir.</p> <p>Uluslararası İşletmecilik Anabilim Dalı Tezli Yüksek Lisans Programı öğrencilerimizin, mesleki açılardan yetkin olmaları için çaba sarf etmenin yanında, her birinin etkili konuşma, anlatım, iletişim ve tartışma açılarından donanımlı ulusal ve evrensel duyarlılığı olan entelektüeller olarak yetişmeleri hedefini de güdülmektedir. Bu amaçlarla öğrencilerimiz, seminer, panel, sunum gibi bilimsel faaliyetlerin gerçekleştirildiği, mefruşat ve ses sisteminin yeterli düzeyde dizayn edildiği 220 kişilik modern bir konferans salonundan yararlanmaktadır. Konferans salonumuzda öğretim elemanlarımız haricinde, alanında uzman kişiler bilimsel çalışmalarını sergileme olanağı bulmaktadır.</p> <p>Yerleşke içerisinde öğrencilerimizin ve çalışanlarımızın hijyenik koşullarda öğle ve akşam yemeklerini yiyebilecekleri 1 adet yemekhane, yararlanabilecekleri 1 adet internet kafe ve 1 adet kırtasiye mevcuttur. Ayrıca fakülte binasında da öğrencilerimizin vakit geçirebilecekleri 1 adet kantin bulunmaktadır.</p>	
<b>Kanıtlar</b>	
1) <a href="http://sks.comu.edu.tr/">http://sks.comu.edu.tr/</a>	
2) <a href="http://sbf.comu.edu.tr/">http://sbf.comu.edu.tr/</a>	
<b>Durum</b>	<input type="checkbox"/> Uygulama Yok <input type="checkbox"/> Olgunlaşmamış Uygulama <input checked="" type="checkbox"/> Örnek Uygulama

7.3-Programlar öğrencilerine modern mühendislik araçlarını kullanmayı öğrenebilecekleri olanakları sağlamalıdır. Bilgisayar ve enformatik altyapıları, programın eğitim amaçlarını destekleyecek doğrultuda, öğrenci ve öğretim üyelerinin bilimsel ve eğitsel çalışmaları için yeterli düzeyde olmalıdır.

<p>Programımızın derslerinin yapıldığı Siyasal Bilgiler Fakültesi binasında öğrencilerimiz, bilgisayar kullanımı gerektiren çalışmalarında fakültemiz içerisinde bulunan bilgisayar laboratuvarını kullanabilmektedir. Fakat bilgisayarlarda öğrencilerimizin kullandığı programların çoğu mevcut değildir. Bu sebeple öğrencilerimiz kendi bilgisayarları ile bilimsel çalışmalarını devam ettirebilmektedir.</p>	
<b>Kanıtlar</b>	
1) <a href="https://sbf.comu.edu.tr/fiziki-imkanlar-r39.html">https://sbf.comu.edu.tr/fiziki-imkanlar-r39.html</a>	
2) <a href="https://lee.comu.edu.tr/kalite-guvencesi/kurumsal-bilgiler-r65.html">https://lee.comu.edu.tr/kalite-guvencesi/kurumsal-bilgiler-r65.html</a>	
<b>Durum</b>	<input type="checkbox"/> Uygulama Yok <input checked="" type="checkbox"/> Olgunlaşmamış Uygulama <input type="checkbox"/> Örnek Uygulama

7.4-Öğrencilere sunulan kütüphane olanakları eğitim amaçlarına ve program çıktılarına ulaşmak için yeterli düzeyde olmalıdır.

<p>Programımızın derslerinin yapıldığı Siyasal Bilgiler Fakültesi binasında öğrencilerimiz, bilgisayar kullanımı gerektiren çalışmalarında fakültemiz içerisinde bulunan bilgisayar laboratuvarını kullanabilmektedir. Öğretim üyelerimiz ve öğretim elemanlarımız da çalışma odalarından internet hizmetinden yararlanarak rahatlıkla araştırma yapılabilmektedir. Çok sayıda elektronik veri tabanı erişimi vasıtasıyla süreli yayın, e-dergi, e-tez, e-gazete ve e-kitaplara ulaşılabilir. Ayrıca, Turnitin, iThenticate, Flow ve Mendeley gibi programlar</p>	
---	--

kullanıcıların hizmetine sunulmaktadır. Elektronik veri tabanları ve çeşitli yazılım programlarına yönelik üniversite bünyesinde yüz yüze ve online eğitimler düzenlenmektedir.

Öğrencilere laboratuvarlarda yararlanabilecekleri bir çıktı alma hizmeti sunulmaması; öğretim üyelerine yazıcı ve toner tahsisindeki aksaklıklar ise önemli eksiklikler olarak göze çarpmaktadır. Ayrıca fakülte binamızda bilgisayar laboratuvarı olmaması da öğrencilerin bilgisayara erişimleri sınırlamaktadır.

#### 7.4. Kütüphane

Çanakkale Onsekiz Mart Üniversitesi Siyasal Bilgiler Fakültesi'nin mevcut laboratuvar, uygulama alanı, stüdyo vb. alanlarının m<sup>2</sup> büyüklükleri ve öğrenci kapasiteleri aşağıdaki tabloda gösterilmiştir.

**Tablo 9. Fiziki Altyapı Kapasitesi**

Mevcut laboratuvar, Uygulama Alanı, Stüdyo vb.	Öğrenci Kapasitesi	M <sup>2</sup>
Kütüphane (50 m ileride Üniversite Kütüphanesi mevcuttur)	4800	5000

Çanakkale Onsekiz Mart Üniversitesi Kütüphane ve Dokümantasyon Daire Başkanlığı 20.10.1993 tarihinde Anafartalar Kampusu içerisinde faaliyete başlamış ve 2005–2006 eğitim öğretim yılından itibaren Terzioğlu Yerleşkesindeki 5.000 m<sup>2</sup> kapalı alana sahip mevcut binasına taşınmıştır. 2014 yılında kullanıma açılan ek binası ile birlikte şu an 8000 m<sup>2</sup> kapalı alanda 1000 kişilik oturma alanı 17 km raf uzunluğuna sahip zengin basılı ve elektronik koleksiyonu ile kullanıcılarına hizmet vermeye devam etmektedir.

ÇOMÜ Kütüphanesi gerek zengin basılı ve elektronik koleksiyonu gerekse fiziksel donanım ve imkanları ile Türkiye'nin sayılı araştırma kütüphaneleri arasında yer almaktadır.

#### Kanıtlar

1) <https://lib.comu.edu.tr>

Durum	
<input type="checkbox"/>	Uygulama Yok
<input type="checkbox"/>	Olgunlaşmamış Uygulama
<input checked="" type="checkbox"/>	Örnek Uygulama

7.5-Öğretim ortamında ve öğrenci laboratuvarlarında gerekli güvenlik önlemleri alınmış olmalıdır. Engelliler için altyapı düzenlemesi yapılmış olmalıdır.

Programımızın derslerinin yapıldığı Siyasal Bilgiler Fakültesi binasının çevresinde ve yerleşke içinde 24 saat boyunca güvenlik personeli görev yapmaktadır. Mevcut güvenlik kameraları ile yerleşke 24 saat gözetim altında tutulmaktadır.

Fakülte binasının çevresinde ve kaldırımlarda engelli öğrencilerin binaya giriş yapmalarını sağlayacak tekerlekli sandalye/araba geçişine olanak sağlayan rampalar vardır. Bina içerisinde dersliklere ve öğretim elemanlarının ofislerine ulaşım sağlayan engelli kullanımına uygun asansör bulunmaktadır. Ayrıca her katta birer tane engelli tuvaleti vardır. Bununla beraber, derslikler engelliler için daha kullanışlı hale getirilebilir.

#### Kanıtlar

- 1) <https://imid.comu.edu.tr/guvenlik-sube-mudurlugu-r36.html>
- 2) <https://sbf.comu.edu.tr/fiziki-imkanlar-r39.html>
- 3) <https://lee.comu.edu.tr/kalite-guvencesi/kurumsal-bilgiler-r65.html>

Durum	
<input type="checkbox"/>	Uygulama Yok
<input type="checkbox"/>	Olgunlaşmamış Uygulama
<input checked="" type="checkbox"/>	Örnek Uygulama

## 8-KURUM DESTEĞİ VE PARASAL KAYNAKLAR

8.1-Üniversitenin idari desteği, yapıcı liderliği, parasal kaynaklar ve dağıtımında izlenen strateji, programın kalitesini ve bunun sürdürülebilmesini sağlayacak düzeyde olmalıdır.

Programımız için yapılan harcamaların temel kaynağını katma bütçe gelirleri oluşturmaktadır. Katma Bütçe Maliye Bakanlığı tarafından her yıl üniversitelerden gelen öneriler dikkate alınarak yılbaşında üniversitelere aktarılmaktadır. Dolayısıyla bir devlet Üniversitesi olan Çanakkale Onsekiz Mart Üniversitesi'nin bütçesi, ilgili yasal düzenlemelere uygun olarak her yıl TBMM Plan ve Bütçe Komisyonu'nda üniversiteler için yapılan bütçe görüşmelerinin ardından belirlenmektedir. Ardından bu bütçe üniversitemizin Strateji Geliştirme Daire Başkanlığı'nca üniversitemiz birimleri arasında gerekli ihtiyaç ve talepler gözetilerek dağıtılmaktadır.

<p>Uluslararası İşletmecilik <b>Anabilim Dalı Tezli Yüksek Lisans Programı'nın bünyesinde bulunduğu Sosyal Bilimler Enstitüsü, kısa süre önce Lisansüstü Eğitim Enstitüsü adı altında diğer enstitülerle birleşmiştir. Bundan sonra hedeflerine ulaşmak için ihtiyaç duyduğu takdirde Lisansüstü Eğitim Enstitüsü Müdürlüğü olanakları ölçüsünde kendisine parasal kaynak sağlanacaktır.</b></p>	
<p><b>Kanıtlar</b></p> <p>1) <a href="http://lee.comu.edu.tr/">http://lee.comu.edu.tr/</a></p> <p>2) <a href="https://strateji.comu.edu.tr/butce-r97.html">https://strateji.comu.edu.tr/butce-r97.html</a></p>	
<p><b>Durum</b></p>	<p><input type="checkbox"/> Uygulama Yok</p> <p><input type="checkbox"/> Olgunlaşmamış Uygulama</p> <p><input checked="" type="checkbox"/> Örnek Uygulama</p>

8.2-Kaynaklar, nitelikli bir öğretim kadrosunu çekecek, tutacak ve mesleki gelişimini sürdürmesini sağlayacak yeterlilikte olmalıdır.

<p>Programımız bir devlet üniversitesi bünyesinde yer aldığı için kaynakları sınırlıdır. İnsan kaynaklarının yönetimi stratejileri kurumumuz personel daire başkanlığı ve strateji daire başkanlığı bünyesinde birimlerin oluşturdukları norm kadro sayılarına ve atama kriterlerine göre planlanmakta olup takibi rektörlüğümüz ve genel sekreterliğimizce yapılmaktadır. Program öğretim elemanlarının ek ders ücretleri Lisansüstü Eğitim Enstitüsü bütçesinden, döner sermaye gelirleri ise Rektörlük Döner Sermaye bütçesinden karşılanmaktadır. Öğretim elemanlarının mesleki gelişimlerini sürdürebilmeleri açısından, öğretim elemanlarının her yıl ulusal ve uluslararası bilimsel toplantılara katılımı desteklenmektedir. Üniversitemizi temsilen Bilimsel Etkinliklere katılan akademik personelimize bildiri ile katılmak koşulu ile yılda bir kez ulusal ve bir kez uluslararası etkinlik katılım desteği sağlanır. Bildiri başına en fazla bir akademisyen destekten faydalanabilir. Bununla birlikte 14 Kasım 2014'te yürürlüğe giren Yükseköğretim Personel Kanunu'nda Değişiklik Yapılmasına Dair Kanunla birlikte öğretim üyelerimizin ve öğretim elemanlarımızın maaşlarında bir iyileştirmeye gidilmiş olması programımıza nitelikli öğretim kadrosunu çekme ve devamlılığını sağlama noktasında önemli bir teşvik sağlamıştır.</p> <p>Öğretim elemanlarımız yaptıkları TÜBİTAK ve BAP projeleri kanalıyla da ek gelir ve teçhizat edinme imkanına sahiptir. Ayrıca 14 Aralık 2015 tarihinde Bakanlar Kurulu kararı ile yürürlüğe giren Akademik Teşvik Ödeneği Yönetmeliği'ne dayanarak öğretim üyelerimiz proje, araştırma, yayın, tasarım, sergi, patent, atıflar, tebliğ ve almış olduğu akademik ödüller gibi akademik faaliyetleri için akademik teşvik ödeneği almaktadırlar.</p> <p>Düzenli olarak, öğretim elemanlarının istekleri doğrultusunda kütüphaneye kitap alımları gerçekleştirilmekte, üye olunan bilimsel veri tabanı sayısı artırılarak bilimsel yayımlara ulaşım imkânları genişletilmektedir.</p> <p>Üniversitemiz bünyesindeki Uzaktan Eğitim Merkezi tarafından düzenlenen online seminerler ve kurslar öğretim elemanlarımızın kendilerini geliştirmeleri için iyi bir fırsat sunmaktadır.</p>	
<p><b>Kanıtlar</b></p> <p>1) <a href="http://lee.comu.edu.tr/">http://lee.comu.edu.tr/</a></p> <p>2) <a href="http://personel.comu.edu.tr/">http://personel.comu.edu.tr/</a></p> <p>3) <a href="https://strateji.comu.edu.tr/butce-r97.html">https://strateji.comu.edu.tr/butce-r97.html</a></p>	
<p><b>Durum</b></p>	<p><input type="checkbox"/> Uygulama Yok</p> <p><input checked="" type="checkbox"/> Olgunlaşmamış Uygulama</p> <p><input type="checkbox"/> Örnek Uygulama</p>

8.3-Program için gereken altyapıyı temin etmeye, bakımını yapmaya ve işletmeye yetecek parasal kaynak sağlanmalıdır.

<p>Anabilim Dalı öğretim elemanları tarafından Bilimsel Araştırma Projeleri (BAP) birimine başvuru yapılarak gerekli kırtasiye malzemeleri alınabilmektedir. Bunun yanı sıra TUBİTAK tarafından verilen proje destekleri ile de gerekli cihaz alımlarının yapılması hedeflenmektedir. Fakültemizde toplam 21 derslik ve 1 konferans salonu bulunmaktadır. Uluslararası İşletmecilik Anabilim Dalı Tezli Yüksek Lisans dersleri tıpkı fakülte bünyesinde bulunan diğer bölümler gibi bu dersliklerde gerçekleştirilmektedir. Dersliklerin yanı sıra, İşletme Bölümü'ne tahsis edilen ve yüksek lisans derslerinde de kullanılan 1 adet seminer odası bulunmaktadır.</p> <p>Tüm temel derslikler ile seminer salonunda bilgisayar sistemi ve projeksiyon cihazı kullanıma hazır şekilde bulunmaktadır. Ayrıca öğrencilerimizin ihtiyaç duydukları takdirde kullanabilmeleri amacıyla hizmete sunulmuş bir bilgisayar laboratuvarı ve sınırsız wifi hizmeti bulunmaktadır.</p> <p>Lisansüstü Eğitim Enstitüsü, Terzioğlu Yerleşkesi'nde Sağlık Hizmetleri Meslek Yüksekokulu Binasında B Bloкта yer almaktadır.</p> <p><b>Lisansüstü Eğitim Enstitüsü Fiziksel Kullanım Alanları</b></p>	
---	--

Zemin Kat	Birinci Kat	İkinci Kat	Üçüncü Kat
Arşiv Tez Teslim Birimi	Fen Bilimleri Sağlık Bilimleri	Sosyal Bilimler Eğitim Bilimleri	Eğitim Alanı ve Arşiv
2 Adet Çalışma Ofisi	10 Adet Çalışma Ofisi (119,68 m <sup>2</sup> )	10 Adet Çalışma Ofisi (119.68 m <sup>2</sup> )  Konferans Salonu ve Toplantı Odası (Ortak Kullanım Alanı)	5 Adet Derslik (193 m <sup>2</sup> )
1 Arşiv 1 Depo	1 Arşiv 1 Fotokopi-Faks 1 Çay Ocağı 2 WC	1 Arşiv 1 Fotokopi-Faks 1 Çay Ocağı 2 WC	2 Arşiv Fen Bilimleri (45 m <sup>2</sup> ) 2 Arşiv Sosyal Bilimler (76 m <sup>2</sup> ) 2 WC
<b>Kanıtlar</b>			
1) <a href="https://lee.comu.edu.tr">https://lee.comu.edu.tr</a> 2) <a href="https://sbf.comu.edu.tr">https://sbf.comu.edu.tr</a> 3) <a href="https://sbf.comu.edu.tr/fiziki-imkanlar-r39.html">https://sbf.comu.edu.tr/fiziki-imkanlar-r39.html</a> 4) <a href="https://lee.comu.edu.tr/kalite-guvencesi/kurumsal-bilgiler-r65.html">https://lee.comu.edu.tr/kalite-guvencesi/kurumsal-bilgiler-r65.html</a>			
<b>Durum</b>		<input type="checkbox"/> Uygulama Yok <input type="checkbox"/> Olgunlaşmamış Uygulama <input checked="" type="checkbox"/> Örnek Uygulama	

8.4-Program gereksinimlerini karşılayacak destek personeli ve kurumsal hizmetler sağlanmalıdır. Teknik ve idari kadrolar, program çıktılarını sağlamaya destek verecek sayı ve nitelikte olmalıdır.

Program derslerinin yapıldığı Siyasal Bilgiler Fakültesi'nde fakülte sekreterimiz ile birlikte idari konularda çalışana ve gerekli desteği sağlayan, 657 sayılı yasaya tabi olarak çalışan 9 idari personel vardır. Bu idari personelden ikisi; İşletme Bölümü sekreteri ve İşletme Bölümü ABD ve Disiplinlerarası Sekreteryası olarak görevlidir. Ayrıca 4 temizlik elemanı ve yerleşke güvenliğini sağlayan güvenlik personeli de gerekli hizmeti sunmak için hazır bulunmaktadır.

**Uluslararası İşletmecilik Anabilim Dalı Tezli Yüksek Lisans Programı'nın bünyesinde bulunduğu Sosyal Bilimler Enstitüsü, kısa süre önce Lisansüstü Eğitim Enstitüsü adı altında diğer enstitülerle birleşmiştir. Lisansüstü Eğitim Enstitüsünde de teknik ve idari konularda programa yardımcı olan pek çok idari personel bulunmaktadır.**

**Kanıtlar**

- 1) <https://lee.comu.edu.tr/kurumsal/idari-personel-gorev-dagilimi-r25.html>
- 2) <https://sbf.comu.edu.tr/fakultemiz/idari-kadromuz-r12.html>

<b>Durum</b>	<input type="checkbox"/> Uygulama Yok <input type="checkbox"/> Olgunlaşmamış Uygulama <input checked="" type="checkbox"/> Örnek Uygulama
--------------	--

## 9-ORGANİZASYON VE KARAR ALMA SÜREÇLERİ

9.1-Yükseköğretim kurumunun organizasyonu ile rektörlük, fakülte, bölüm ve varsa diğer alt birimlerin kendi içlerindeki ve aralarındaki tüm karar alma süreçleri, program çıktılarının gerçekleştirilmesini ve eğitim amaçlarına ulaşılmasını destekleyecek şekilde düzenlenmelidir.

Üniversitemiz yönetim ve organizasyonunda 2547 sayılı Yüksek Öğretim Kanunu hükümlerini uygulamaktadır. Üniversitenin yönetim organları Rektör, Üniversite Senatosu ve Üniversite Yönetim Kuruludur. Enstitü düzeyinde yönetim organları aşağıdaki gibidir:

### Rektör

a) Devlet üniversitelerinde rektör, profesör akademik unvanına sahip kişiler arasından görevdeki rektörün çağrısı ile toplanacak üniversite öğretim üyeleri tarafından seçilecek adaylar arasından Cumhurbaşkanı atanır. Rektörün görev süresi 4 yıldır. Süresi sona erenler aynı yöntemle yeniden atanabilirler. Ancak iki dönemden fazla rektörlük yapılamaz. Rektör, üniversite veya yüksek teknoloji enstitüsü tüzel kişiliğini temsil eder. Rektör adayı seçimleri gizli oyla yapılır. Oy veren her öğretim üyesi oy pusulasına yalnız bir isim yazabilir.

Birinci toplantıda öğretim üyelerinin en az yarısının hazır bulunması şarttır. Bu sağlanmadığı takdirde toplantı 48 saat ertelenir ve nisap aranmaksızın seçime geçilir. Bu toplantıda en çok oy alan altı kişi aday olarak seçilmiş sayılır. Yükseköğretim Genel Kurulunun bu adaylar arasından seçeceği üç kişi Cumhurbaşkanlığına sunulur. Cumhurbaşkanı, bunlar arasından birini seçer ve rektör olarak atar. Yeni kurulan üniversitelere rektör adayı olarak başvuran profesörler arasından Yükseköğretim Genel Kurulunun seçeceği üç aday Cumhurbaşkanlığına sunulur. Cumhurbaşkanı, bunlar arasından birini seçer ve rektör olarak atar. Vakıflarla kurulan üniversitelerde rektör adaylarının seçimi ve rektörün atanması ilgili mütevellî heyet tarafından yapılır. Rektörlerin yaş haddi 67 yaşdır. Ancak rektör olarak atanmış olanlarda görev süreleri bitinceye kadar yaş haddi aranmaz. Rektör, çalışmalarında kendisine yardım etmek üzere, üniversitenin aylıklı profesörleri arasından en çok üç kişiyi kendi rektörlük görev süresiyle sınırlı olmak kaydıyla rektör yardımcısı olarak seçer. Ancak, merkezi açıköğretim yapmakla görevli üniversitelerde, gerekli hallerde rektör tarafından beş rektör yardımcısı seçilebilir. Rektör yardımcıları, rektör tarafından atanır. Rektör, görevi başında olmadığı zaman yardımcılarında birisini yerine vekil bırakır. Rektör görevi başından iki haftadan fazla uzaklaştığında Yükseköğretim Kuruluna bilgi verir. Göreve vekalet altı aydan fazla sürerse yeni bir rektör atanır.

### b) Görev, yetki ve sorumlulukları:

(1) Üniversite kurullarına başkanlık etmek, yükseköğretim üst kuruluşlarının kararlarını uygulamak, üniversite kurullarının önerilerini inceleyerek karara bağlamak ve üniversiteye bağlı kuruluşlar arasında düzenli çalışmayı sağlamak,

(2) Her eğitim-öğretim yılı sonunda ve gerektiğinde üniversitenin eğitim öğretim, bilimsel araştırma ve yayım faaliyetleri hakkında Üniversitelerarası Kurula bilgi vermek,

(3) Üniversitenin yatırım programlarını, bütçesini ve kadro ihtiyaçlarını, bağlı birimlerinin ve üniversite yönetim kurulu ile senatonun görüş ve önerilerini aldıktan sonra hazırlamak ve Yükseköğretim

Kuruluna sunmak,

(4) Gerekli gördüğü hallerde üniversiteyi oluşturan kuruluş ve birimlerde görevli öğretim elemanlarının ve diğer personelin görev yerlerini değiştirmek veya bunlara yeni görevler vermek,

(5) Üniversitenin birimleri ve her düzeydeki personeli üzerinde genel gözetim ve denetim görevini yapmak,

(6) Bu kanun ile kendisine verilen diğer görevleri yapmaktır.

Üniversitenin ve bağlı birimlerinin öğretim kapasitesinin rasyonel bir şekilde kullanılmasında ve geliştirilmesinde, öğrencilere gerekli sosyal hizmetlerin sağlanmasında, gerektiği zaman güvenlik önlemlerinin alınmasında, eğitim - öğretim, bilimsel araştırma ve yayım faaliyetlerinin devlet kalkınma plan, ilke ve hedefleri doğrultusunda planlanıp yürütülmesinde, bilimsel ve idari gözetim ve denetimin yapılmasında ve bu görevlerin alt birimlere aktarılmasında, takip ve kontrol edilmesinde ve sonuçlarının alınmasında birinci derecede yetkili ve sorumludur.

### Senato

a) **Kuruluş ve işleyişi:** Senato, rektörün başkanlığında, rektör yardımcıları, dekanlar ve her fakülteden fakülte kurullarınca üç yıl için seçilecek birer öğretim üyesi ile rektörlüğe bağlı enstitü ve yüksekökol müdürlerinden teşekkül eder. Senato, her eğitim - öğretim yılı başında ve sonunda olmak üzere yılda en az iki defa toplanır. Rektör gerekli gördüğü hallerde senatoyu toplantıya çağırır.

b) **Görevleri:** Senato, üniversitenin akademik organı olup aşağıdaki görevleri yapar:

- (1) Üniversitenin eğitim-öğretim, bilimsel araştırma ve yayım faaliyetlerinin esasları hakkında karar almak,
- (2) Üniversitenin bütününe ilgilendiren kanun ve yönetmelik taslaklarını hazırlamak veya görüş bildirmek,
- (3) Rektörün onayından sonra Resmi Gazete'de yayınlanarak yürürlüğe girecek olan üniversite veya üniversitenin birimleri ile ilgili yönetmelikleri hazırlamak,
- (4) Üniversitenin yıllık eğitim-öğretim programını ve takvimini inceleyerek karara bağlamak,
- (5) Bir sınava bağlı olmayan fahri akademik ünvanlar vermek ve fakülte kurullarının bu konudaki önerilerini karara bağlamak,
- (6) Fakülte kurulları ile rektörlüğe bağlı enstitü ve yüksekökol kurullarının kararlarına yapılacak itirazları inceleyerek karara bağlamak,
- (7) Üniversite Yönetim Kuruluna üye seçmek,
- (8) Bu kanunla kendisine verilen diğer görevleri yapmaktır.

#### **Üniversite Yönetim Kurulu**

a) **Kuruluş ve işleyişi:** Üniversite yönetim kurulu; rektörün başkanlığında dekanlardan, üniversiteye bağlı değişik öğretim birim ve alanlarını temsil edecek şekilde senatoca dört yıl için seçilecek üç profesörden oluşur. Rektör gerektiğinde yönetim kurulunu toplantıya çağırır. Rektör yardımcıları oy hakkı olmaksızın yönetim kurulu toplantılarına katılabilirler.

b) **Görevleri:** Üniversite yönetim kurulu idari faaliyetlerde rektöre yardımcı bir organ olup aşağıdaki görevleri yapar:

- (1) Yükseköğretim üst kuruluşları ile senato kararlarının uygulanmasında, belirlenen plan ve programlar doğrultusunda rektöre yardım etmek,
- (2) Faaliyet plan ve programlarının uygulanmasını sağlamak; üniversiteye bağlı birimlerin önerilerini dikkate alarak yatırım programını, bütçe tasarısını taslağını incelemek ve kendi önerileri ile birlikte rektörlüğe, vakıf üniversitelerinde ise mütevelli heyetine sunmak,
- (3) Üniversite yönetimi ile ilgili rektörün getireceği konularda karar almak,
- (4) Fakülte, enstitü ve yüksekökol yönetim kurullarının kararlarına yapılacak itirazları inceleyerek kesin karara bağlamak,
- (5) Bu kanun ile verilen diğer görevleri yapmaktır.

#### **Enstitü Organları**

a. Enstitünün organları, enstitü müdürü, enstitü kurulu ve enstitü yönetim kuruludur.

b. Enstitü müdürü, üç yıl için ilgili fakülte dekanının önerisi üzerine rektör tarafından atanır. Rektörlüğe bağlı enstitülerde bu atama doğrudan rektör tarafından yapılır. Süresi biten müdür tekrar atanabilir. Müdürün, enstitüde görevli aylıklı öğretim elemanları arasından üç yıl için atayacağı en çok iki yardımcısı bulunur.

Müdüre vekalet etme veya müdürlüğün boşalması hallerinde yapılacak işlem, dekanlarda olduğu gibidir.

Enstitü müdürü, bu kanun ile dekanlara verilmiş olan görevleri enstitü bakımından yerine getirir.

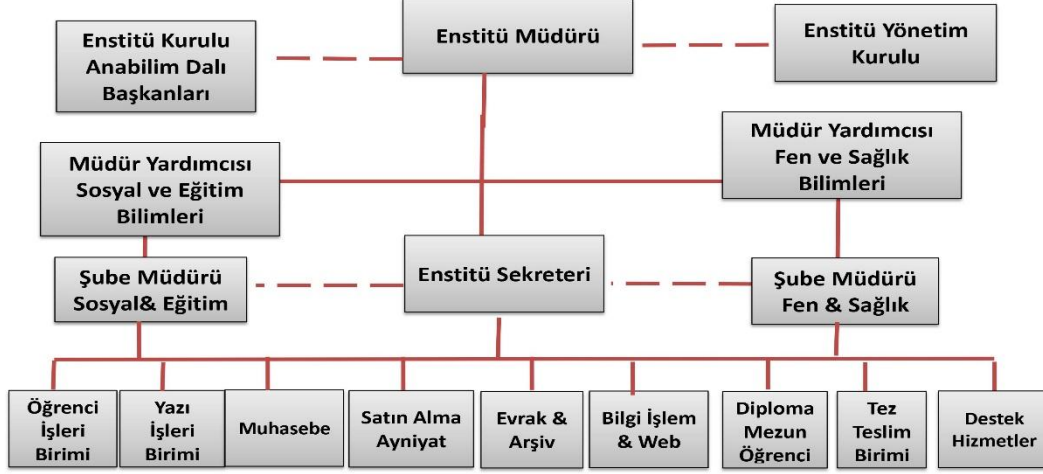
c. Enstitü kurulu, müdürün başkanlığında, müdür yardımcıları ve enstitüyü oluşturan ana bilim dalı başkanlarından oluşur.

d. Enstitü yönetim kurulu, müdürün başkanlığında, müdür yardımcıları, müdürce gösterilecek altı aday arasından enstitü kurulu tarafından üç yıl için seçilecek üç öğretim üyesinden oluşur.

e. Enstitü kurulu ve enstitü yönetim kurulu, bu kanunla fakülte kurulu ve fakülte yönetim kuruluna verilmiş görevleri enstitü bakımından yerine getirirler.

#### **Organizasyon Şeması**

**ÇANAKKALE ONSEKİZ MART ÜNİVERSİTESİ**  
**LİSANSÜSTÜ EĞİTİM ENSTİTÜSÜ ORGANİZASYON ŞEMASI**



**Kanıtlar**

- 1) <http://lee.comu.edu.tr>
- 2) <https://www.mevzuat.gov.tr/mevzuat?MevzuatNo=36045&MevzuatTur=8&MevzuatTertip=5>

**Durum**

- Uygulama Yok  
 Olgunlaşmamış Uygulama  
 Örnek Uygulama

**10-PROGRAMA ÖZGÜ ÖLÇÜTLER**

10.1-Programa Özgü Ölçütler sağlanmalıdır.

Uluslararası İşletmecilik Anabilim Dalı Tezli Yüksek Lisans Programı'ndan mezun olacak öğrencilerimiz program çıktılarında yer alan yetkinlikleri kazanmış olarak mezun olacaklardır. Bunlar dışında ayrıca özel ölçüt belirlenmemiştir.

**Kanıtlar**

- 1) <https://ubys.comu.edu.tr/AIS/OutcomeBasedLearning/Home/Index?culture=tr-TR>

**Durum**

- Uygulama Yok  
 Olgunlaşmamış Uygulama  
 Örnek Uygulama

**SONUÇ**

Belirlenen hedefler doğrultusunda dünden bugüne ve bugünden yarıya geniş bir perspektiften bakmayı sağlayan bu öz değerlendirme raporu, Anabilim Dalımızı geleceğe hazırlayarak, gelecekte olmak istediği yere ulaşmasını sağlayacak yapıdadır. Öz Değerlendirme Raporu Anabilim Dalımızı gerçek ihtiyaçlarına göre belirlediği amaçlar ve bunlara bağlı hedeflerin gerçekleştirilmesine yönelik faaliyetleri kapsamaktadır. Bu bağlamda, eğitim-öğretim süreçlerinde, ulusal ve uluslararası düzeyde tercih edilebilirliği artan bir bölüm olmak, araştırma ve bilgi üretme süreçlerinin kalitesini sürekli geliştirerek, evrensel nitelikte bilginin üretildiği, kullanıldığı, yayıldığı ve paylaşıldığı bir bölüm olmak, iç paydaşlar olarak akademik personelimiz ve öğrencilerimiz ile huzurun ve bir arada olma kabiliyetinin örnek gösterdiği bir program olmayı amaç edinerek bölümümüzün gelecek yıllardaki hedeflerini hayata geçirebilmesi, belirlenen stratejik amaçların başarı ile uygulanmasına bağlıdır.

Bu amaçla hazırlanan Öz Değerlendirme Raporu, belirlenen hedeflerin uygulanmasının sağlanacağı, gerçekleşen sonuçların dönemselleştirilerek izlenerek objektif ölçütlerle değerlendirileceği, bu değerlendirmeler çerçevesinde nitelikli güncellemelerin yapılabileceğini öngören, dinamik bir sistemdir. Bu stratejilerin başarıya ulaşabilmesi tüm paydaşların aktif katılımına ve desteğine bağlıdır. Bu kapsamda 2020 yılı itibarı ile Uluslararası İşletmecilik Tezli Yüksek Lisans Programının bünyesinde bulunduğu Sosyal Bilimler Enstitüsü diğer enstitülerle birleşerek Lisansüstü Eğitim Enstitüsü olarak görevine devam etmektedir.



Planlama sürecinin analiz aşamalarında başta üst ve orta düzey yöneticiler olmak üzere tüm iç ve dış paydaşlarımızın etkin katılımı ve desteği sağlanması istenirken, uygulama, izleme ve kontrol aşamasında ise ilgili tüm akademik ve idari personel ile uyum içerisinde çalışmaları ile başarı sağlamıştır. Bu belge, bölümümüzün gelecekte yer alacağı konumu belirlemeye yönelik bir yol haritasıdır. Stratejik planın başarılı bir şekilde yürütülmesi, paydaşların aktif olarak katılımı ve kurum üst düzey yöneticilerinin tam desteği ile gerçekleştirilebilecektir. Böylece, anabilim dalımız da kısa bir sürede yükseköğretim sistemimiz içerisinde mevcut durumunun çok üstünde yer almada önemli bir adım atmış olacaktır.

**Kanıtlar**

**Durum**

- Uygulama Yok
- Olgunlaşmamış Uygulama
- Örnek Uygulama