



**ÇANAKKALE ONSEKİZ MART ÜNİVERSİTESİ**

**LİSANSÜSTÜ EĞİTİM ENSTİTÜSÜ**

**SİYASAL BİLGİLER FAKÜLTESİ**

**ULUSLARARASI İŞLETMECİLİK**

**DOKTORA PROGRAMI**

**2025 YILI ÖZ DEĞERLENDİRME RAPORU**

**Prof. Dr. Veli YILANCI (Başkan)**

**Doç. Dr. Erkan BİL (Üye)**

**Dr. Öğr. Üyesi Mustafa KAPLAN (Üye)**

**Dr. Öğr. Üyesi Abdullah KIRAY (Üye)**

**Dr. Öğr. Üyesi Güneş TOPÇU (Üye)**

**Dr. Öğr. Üyesi Murat ÖZKAYA (Üye)**

**Arş. Gör. Hüseyin ORAK (Üye)**

**Arş. Gör. Mert İNAL (Üye)**

**Arş. Gör. Melike MUNTAŞ (Üye)**

**Arş. Gör. Rumeysa ARMUTÇU (Üye)**

**Arş. Gör. Atif Çağlar ABABAY (Üye)**

**16/01/2026-16/01/2026**

## **İÇİNDEKİLER**

PROGRAMA AİT BİLGİLER .....	2
1.ÖĞRENCİLER.....	4
2-PROGRAM EĞİTİM AMAÇLARI .....	14
3-PROGRAM ÇIKTILARI.....	19
4-SÜREKLİ İYİLEŞTİRME.....	21
5-EĞİTİM PLANI.....	24
6-ÖĞRETİM KADROSU .....	30
7-ALTYAPI .....	37
8-KURUM DESTEĞİ VE PARASAL KAYNAKLAR .....	40
9-ORGANİZASYON VE KARAR ALMA SÜREÇLERİ .....	44
SONUÇ .....	49

## **PROGRAMA AIT BİLGİLER**

Çağdaş dünya toplumunun en önemli unsurlarından birisi örgütlerdir. Tarihsel süreç boyunca dünya nüfusunun artmasına ve bilim ve teknolojinin gelişmesine paralel olarak örgütlerin niceliği artmış ve nitelikleri değişmiş bağlamı derinleşmiştir. Özellikle sanayi devriminden sonra üretimdeki artış ve akabinde örgütlenme yoğunluğu, Soğuk Savaş sonrası dünya genelinde hakim olan liberalleşme eğilimi ticari örgütlerin önemini daha da artırmıştır. Yapılan pek çok bilimsel araştırma göstermektedir ki son yıllarda ticari işletmelerin kurumsal önemi devlet ve aile gibi kadim gelenekten gelen sosyal düzeydeki kurumların bile önüne geçmeye başlamıştır. Bunun yanında bu değişim ve gelişmeler örgütlerin yönetim anlayışlarında da önemli ve radikal değişimlere gereksinim duymuş ve gelişen teknoloji ve sosyal dokuya paralel olarak gereksinim duymaya devam etmektedir. Uluslararası İşletmecilik Doktora programı ile küreselleşme olgusunun ve teknolojik ve sosyal gelişmeleri etkisini hissettirdiği en önemli ve dinamik alanlardan biri olan Uluslararası İşletmecilik alanına, güncel, kapsamlı ve etkili bakış sağlamak amaçlanmaktadır. Hızla değişen dünyamızda, yerel ve küresel rekabet şartları, işletmelerin de bu düzen içerisinde ayakta kalabilmek ve rekabet üstünlüğü sağlayabilmek için piyasanın kurallarına uygun hareket ederek kendilerini bu alana adapte edebilmelerine bağlıdır. Değişen koşullara ayak uydurabilmek, yeniden yazılan rekabet kurallarını çok iyi bilen, bunlara uyum sağlayabilecek, bu gelişmeleri takip edecek ve yönlendirebilecek yöneticilerin yetiştirilmesi ile mümkündür. Çağdaş işletmecilik açısından yeni stratejileri bir disiplin çerçevesinde işleyebilmek program amaçlarından ve açılma gerekçelerinden birini oluşturmaktadır.

Gerek işletmelerin gerekse işletme yöneticilerinin yerel ve küresel pazarlarda karşılaştıkları çevresel şartları ve rekabeti çok iyi bir şekilde tanımlamaları ve bunlara uygun

stratejileri geliřtirmeleri gerekmektedir. Yerel pazar řartlarında geęerli olan pek ok kuralın kresel pazarlarda iřlememesi veya řekil deęiřtirerek iřletmelerimizin karřısına ıkması nemli zaman, enerji ve mali kayıplara neden olmaktadır. Bu kayıpların yařanmaması, bilgi eksiklikleri ve deneyimsizlik gibi unsurların ortadan kaldırılarak yeni stratejilerin oluřturulmasına ihtiya duyulmaktadır.

Uluslararası İřletmecilik Doktora programının dięer bir amacı da bu konuda kendini yetiřtirmek isteyen potansiyel akademisyen ve ynetici adaylarına Uluslararası İřletmecilik ile ilgili teorik ve pratik bilgi ve tekniklerin en st dzeyde aktarılmasıdır.

Uluslararası İřletmecilik Doktora Programı ile “kresel ky” haline gelen dnyada; zel sektr ve kamu bařta olmak zere tm karar alıcıların ynetim ve organizasyon yetkinliklerinin geliřtirilmesi amalanmaktadır. Rekabet ve yenilik kořullarının kendisini derinden hissettirdięi bu dnemde organizasyonel tasarım ve ynetim becerilerindeki ustalık belirleyici olmaktadır. Kreselleřmeye ayak uydurabilmek, yeniden yazılan rekabet kurallarını ok iyi bilen, bunlara uyum saęlayabilecek, bu geliřmeleri takip edecek ve ynlendirebilecek yneticilerin yetiřtirilmesi ile mmkndr. Kresel iřletmecilik aısından yeni stratejileri bir disiplin erevesinde iřleyebilmek program amalarından ve aılma gerekelerinden bir dięerini oluřturmaktadır.

Gerek iřletmelerin gerekse iřletme yneticilerinin globalleřen pazarlarda karřılařtıkları evresel řartları ve rekabeti ok iyi bir řekilde tanımlamaları ve bunlara uygun stratejiler geliřtirmeleri gerekmektedir. Yerel pazar řartlarında geęerli olan pek ok kuralın kresel pazarlarda iřlememesi veya řekil deęiřtirerek iřletmelerimizin karřısına ıkması nemli zaman, enerji ve mali kayıplara neden olmaktadır. Bu kayıpların yařanmaması, bilgi eksiklikleri ve deneyimsizlik gibi unsurların ortadan kaldırılarak yeni stratejilerin oluřturulmasına ihtiya duyulmaktadır.

Uluslararası İřletmecilik Doktora Programının dięer bir amacı da bu konuda kendini yetiřtirmek isteyen potansiyel akademisyen ve ynetici adaylarına ynetim bilimlerine teorik ve pratik bilgi ve tekniklerin en st dzeyde aktarılmasıdır. Sosyal bilimler olgusunun ve rgt kuramlarının epistemolojik boyutunun yanında Trkiye zelinde iř yapma řekillerinin analizi ve yorumlanması amalanmaktadır. Ders izlencesi bu erevede oluřturulmuřtur. Dahası aılacak olan Uluslararası İřletmecilik doktora programının devamı ve tamamlayıcısı olacaktır.

#### **Kanıtlar**

- 1) <http://isletme.sbf.comu.edu.tr/programlar-ve-amaclari/uluslararasi-isletmecilik-doktora-programi-amaci-r13.html>

2) <a href="https://www.comu.edu.tr/misyon-vizyon">https://www.comu.edu.tr/misyon-vizyon</a>
3) <a href="https://sbf.comu.edu.tr/misyon-ve-vizyonumuz-r1.html">https://sbf.comu.edu.tr/misyon-ve-vizyonumuz-r1.html</a>
4) <a href="https://lee.comu.edu.tr/kurumsal/misyon-vizyon-r5.html">https://lee.comu.edu.tr/kurumsal/misyon-vizyon-r5.html</a>
5) <a href="http://isletme.sbf.comu.edu.tr/misyon-ve-vizyon-r46.html">http://isletme.sbf.comu.edu.tr/misyon-ve-vizyon-r46.html</a>
6) <a href="http://isletme.sbf.comu.edu.tr/programlar-ve-amaclari/uluslararasi-isletmecilik-doktora-programi-amaci-r13.html">http://isletme.sbf.comu.edu.tr/programlar-ve-amaclari/uluslararasi-isletmecilik-doktora-programi-amaci-r13.html</a>
<b>Durum</b>
<input type="checkbox"/> Uygulama Yok
<input type="checkbox"/> Olgunlaşmamış Uygulama
<input checked="" type="checkbox"/> Örnek Uygulama

## 1.ÖĞRENCİLER

1.1-Programa kabul edilen öğrenciler, programın kazandırmayı hedeflediği çıktıları (bilgi, beceri ve davranışları) öngörülen sürede edinebilecek altyapıya sahip olmalıdır. Öğrencilerin kabulünde göz önüne alınan göstergeler izlenmeli ve bunların yıllara göre gelişimi değerlendirilmelidir.

<ul style="list-style-type: none"> <li>• Adaylar bir başvuru döneminde en fazla 1 Doktora-1 tezsiz olmak üzere Enstitü bünyesinde iki lisansüstü programa başvuru yapabilir.</li> <li>• Mezuniyet not ortalamaları 100'lük sisteme göre hesaplanır. Diplomasında veya not transkript belgesinde mezuniyet not ortalaması 100'lük sisteme göre hesaplanmamış adayların not ortalamalarının 100'lük sisteme dönüştürülmesinde Yükseköğretim Kurumu tarafından belirlenen not dönüşüm cetveli esas alınır.</li> <li>• Bir programa başvurmak için gerekli olan öğrenim düzeyini (yüksek lisans programları için lisans, doktora programları için yüksek lisans) yurt dışında tamamlayan Türkiye Cumhuriyeti vatandaşı adayların YÖK'ten denklik/tanınma belgesi almış olmaları zorunludur.</li> <li>• Uluslararası düzeyde kabul gören GRE ve GMAT puanları ALES eşdeğeri olarak kullanılabilir. GRE ve GMAT puanlarının ALES puanına dönüşümü Senato tarafından kabul edilen not dönüşüm tablosu kullanılarak yapılır.</li> <li>• ALES ve eşdeğer sınav belgelerinin geçerlilik süresi sınav sonuçlarının açıklanma tarihinden itibaren beş (5) yıldır.</li> <li>• YÖKDİL, YDS, E-YDS veya YÖK tarafından eşdeğerliği kabul edilen dil sınavlarının geçerlilik süresi sınav sonuçlarının açıklanma tarihinden itibaren beş(5) yıldır.</li> <li>• Lisansüstü başvurulara ve bilim sınavına itirazların ilan tarihinden itibaren bir (1) iş günü içerisinde yapılması gerekmektedir.</li> <li>• Tezli yüksek lisans ve lisans diplomasına sahip olunması gerekmektedir.</li> <li>• Adayların ALES'ten başvurduğu programın puan türünden en az 55 puana sahip olmaları gerekir.</li> <li>• Özel yetenek sınavıyla öğrenci kabul eden sanatta yeterlik programlarına ve doktora/sanatta yeterlik/tıpta uzmanlık/diş hekimliğinde uzmanlık/veteriner hekimliğinde uzmanlık/eczacılıkta uzmanlık mezunlarının doktora/sanatta yeterlik programlarına başvurularında ALES şartı aranmaz.</li> <li>• Mezuniyet not ortalamaları 100'lük sisteme göre hesaplanır. Diplomasında veya not transkript belgesinde mezuniyet not ortalaması 100'lük sisteme göre hesaplanmamış adayların not ortalamalarının 100'lük sisteme dönüştürülmesinde Yükseköğretim Kurumu tarafından belirlenen not dönüşüm cetveli esas alınır.</li> </ul>
--

- Bir programa başvurmak için gerekli olan öğrenim düzeyini (yüksek lisans programları için lisans, doktora programları için yüksek lisans) yurt dışında tamamlayan Türkiye Cumhuriyeti vatandaşı adayların YÖK'ten denklik/tanınma belgesi almış olmaları zorunludur.
- Uluslararası düzeyde kabul gören GRE ve GMAT puanları ALES eşdeğeri olarak kullanılabilir. GRE ve GMAT puanlarının ALES puanına dönüşümü Senato tarafından kabul edilen not dönüşüm tablosu kullanılarak yapılır.
- ALES ve eş değer sınav belgelerinin geçerlilik süresi sınav sonuçlarının açıklanma tarihinden itibaren beş (5) yıldır.
- YÖKDİL, YDS, E-YDS veya YÖK tarafından eşdeğerliği kabul edilen dil sınavlarının geçerlilik süresi sınav sonuçlarının açıklanma tarihinden itibaren 5 (beş) yıldır.
- Alan dışı başvurularda ilgili Anabilim Dalı Başkanlığının uygun görmesi halinde bilimsel hazırlık programı uygulanabilir.
- 06/2/2013 tarihinden önce tezsiz yüksek lisans programlarına kayıt yaptırmış olanlar, söz konusu tezsiz yüksek lisans programı diploması ile doktora/sanatta yeterlik programlarına başvurabilirler.
- Doktora/Sanatta Yeterlik programlarına yüksek lisans derecesi ile başvuracak adayların, tezli yüksek lisans diplomasına veya Yükseköğretim Kurulu tarafından denkliği kabul edilen ya da tanınan yüksek lisans derecesine; 4,00 üzerinden en az 2,75 (70/100) yüksek lisans mezuniyet not ortalamasına sahip olmaları gerekmektedir.
- Adaylar, başvurdukları programın “Doktora/Sanatta Yeterlik Programları Kontenjan ve Koşulları” tablosunda verilen “ALES Puan Türü ve Minimum Puanları” şartını sağlamalıdır. Doktora/Sanatta Yeterlik Programlarına yüksek lisans derecesi ile başvuruda bulunan adaylardan ilgili puan türünden 55'in altında, lisans derecesi ile başvuruda bulunan adaylardan ilgili puan türünden 80'in altında ALES puanına sahip olan adayın başvurusu değerlendirilmez. Ancak Doktora/Sanatta Yeterlik/Tıpta Uzmanlık/Dış Hekimliğinde Uzmanlık/Veteriner Hekimliğinde Uzmanlık/Eczacılıkta uzmanlık mezunlarının doktora programlarına başvurularında, ALES şartı aranmaz. ALES puanı olmayan bu kapsamdaki adayların, mezun olduğu lisansüstü programa girişteki puan türü veya uzmanlık alanı dikkate alınmaksızın ALES puanı 55 olarak değerlendirmeye alınacaktır.
- Temel Tıp Bilimlerinde doktora programlarına başvurabilmek için tıp fakültesi mezunlarının lisans diplomasına ve en az 50 Temel Tıp Puanına veya ALES'in sayısal kısmından en az 55 standart puana sahip olmaları; Tıp fakültesi mezunu olmayanların ise yüksek lisans diplomasına (dış hekimliği ve veteriner fakülteleri mezunlarının lisans derecesine) ve ALES'in sayısal kısmından en az 55 standart puanına sahip olmaları gerekir.
- Adaylar, başvurdukları programın “Doktora/Sanatta Yeterlik Programları Kontenjan ve Koşulları” tablosunda verilen “Yabancı Dil Koşulu” şartını sağlamalıdır. Yükseköğretim Kurulu tarafından kabul edilen merkezi yabancı dil sınavları ile eşdeğerliği kabul edilen uluslararası yabancı dil sınavlarından, en az başvurdukları programın “Doktora/Sanatta Yeterlik Programları Kontenjan ve Koşulları” tablosunda verilen “Yabancı Dil Koşulu” puanının alınması zorunludur.
- Adayların başarılı sayılmaları için bilim sınavına girmeleri ve sınavdan 100 üzerinden en az 50 puan almaları gerekir.

- Sanatta yeterlik programına başvuran güzel sanatlar fakültesi ile konservatuvar haricindeki diğer sanatta yeterlik programlarında yüksek lisans derecesi ile başvuran adayların en az 55 ALES puanına sahip olmaları gerekir.
- Yükseköğretim Kurulu tarafından kabul edilen merkezi yabancı dil sınavları ile eşdeğeri kabul edilen uluslararası yabancı dil sınavlarından en az 55 puan alınması zorunludur.
- Doktora programları için, giriş puanları eşit olan adaylardan, ALES puanı yüksek olan, ALES puanları eşit ise yüksek lisans mezuniyet not ortalaması yüksek olan, yüksek lisans mezuniyet not ortalamaları eşit ise lisans mezuniyet not ortalaması yüksek olan öğrenciye öncelik verilir. Sanatta yeterlik programları için, giriş puanları eşit olan adaylardan, yüksek lisans mezuniyet not ortalaması yüksek olan, yüksek lisans mezuniyet not ortalamaları eşit ise lisans mezuniyet not ortalaması yüksek olan öğrenciye öncelik verilir.
- **Adayların doktora programlarına kabul edilebilmeleri için giriş puanlarının en az 70 puan olması gerekir.**
- Bilim sınavına giren ve bu sınavdan 100 üzerinden en az 50 puan alan adaylardan giriş puanı 70 veya daha yüksek olanlar, giriş puanına göre sıralanarak kontenjan dâhilinde doktora programlarına kabul edilir.

Doktora Programlarına Giriş Notunun Belirlenmesi;

ALES veya eşdeğeri sınav puanının % 50'si + Lisans not ortalamasının %5'i + Yüksek Lisans not ortalamasının %5'i + Yazılı Bilim sınavının %20'si + Yabancı dil puanının %20'si dikkate alınarak değerlendirme yapılacaktır.

#### Kanıtlar

- 1) <https://lee.comu.edu.tr/arsiv/duyurular/lisansustu-egitim-enstitusu-2023-2024-egitim-ogret-r358.html>
- 2) <https://cdn.comu.edu.tr/cms/lee/files/2797-2023-2024-egitim-ogretim-yili-guz-yariyili-doktora.pdf>
- 3) <https://www.mevzuat.gov.tr/mevzuat?MevzuatNo=36045&MevzuatTur=8&MevzuatTertip=5>

#### Durum

- Uygulama Yok  
 Olgunlaşmamış Uygulama  
 Örnek Uygulama

1.2-Yatay ve dikey geçişle öğrenci kabulü, çift ana dal, yan dal ve öğrenci değişimi uygulamaları ile başka kurumlarda ve/veya programlarda alınmış dersler ve kazanılmış kredilerin değerlendirilmesinde uygulanan politikalar ayrıntılı olarak tanımlanmış ve uygulanıyor olmalıdır.

**MADDE 15 – (1)** Üniversite bünyesindeki başka bir enstitünün ana bilim/ana sanat dalında veya başka bir yükseköğretim kurumunun lisansüstü programlarında bilimsel hazırlık hariç en az bir yarıyılı tamamlamış, derslerinden geçerli not almış ve disiplin cezası almamış öğrenciler, belirlenen kontenjanlar dâhilinde lisansüstü programlara yatay geçiş yoluyla kabul edilebilir.

(2) Yatay geiř kontenjanları ve kontenjanlarda başvurulabilecek programlar, ana bilim/ana sanat/bilim/sanat dalı/program başkanlıklarının görüşü alınarak, EK'nin önerisi ve Senato kararı ile belirlenir, eğitim-öğretim dönemi başlamadan önce ilân edilir.

(3) Yatay geiř başvuruların değerlendirilmesi ve kabulü EABDK/EASDK'nin görüşü ve EYK kararı ile gerçekleştirilir.

(4) Yatay geiř başvurusu kabul edilen öğrencinin öğrenim süresinin hesaplanmasında öğrencilerin gelmiş olduğu lisansüstü programda geçirmiş olduğu süreler de hesaba katılır.

(5) Yatay geiři kabul edilen öğrencinin daha önce almış olduğu lisansüstü dersler, EABDK/EASDK'nin görüşü ve EYK kararı ile ders yüküne sayılabilir.

(6) Üniversitede öğretim görevlisi veya araştırma görevlisi kadrosuna atanıp göreve başlayanlar başka bir üniversitede lisansüstü eğitim-öğretim görüyorsa, kontenjan şartı aranmaksızın, geiř yaptığı tarihteki mezuniyet ve diğer koşulları yerine getirmeyi kabul ederek yatay geiř yapabilirler.

(7) Tezli bir programdan tezsiz yüksek lisans programlarına veya tezsiz bir programdan tezli yüksek lisans programlarına geiř, öğrencinin başvurusu, EABDK/EASDK'nin onayı ve EYK kararı ile yapılabilir.

(8) Tezsiz yüksek lisans programları hariç, lisansüstü programlarda öğrenciler sadece ders aşamasında yatay geiř yapabilirler. Üniversitede öğretim görevlisi veya araştırma görevlisi kadrosuna atanıp göreve başlayanlar için ders aşamasında olma koşulu aranmaz.

(9) Yatay geiřlerle ilgili diğer hususlar, Senato tarafından belirlenen esaslara göre düzenlenir.

#### **Kanıtlar**

- 1) <https://www.mevzuat.gov.tr/mevzuat?MevzuatNo=36045&MevzuatTur=8&MevzuatTertip=5>
- 2) <https://ogrenciisleri.comu.edu.tr/egitim-ogretim-ve-sinav-yonetm.html>

#### **Durum**

- Uygulama Yok  
 Olgunlaşmamış Uygulama  
 Örnek Uygulama

1.3-Kurum ve/veya program tarafından başka kurumlarla yapılacak anlaşmalar ve kurulacak ortaklıklar ile öğrenci hareketliliğini teşvik edecek ve sağlayacak önlemler alınmalıdır.

Programımızdaki öğrenciler, yabancı dil, mülakat, not ortalaması gibi istenen şartları yerine getirdikleri takdirde doktora eğitimlerinin belirli bir döneminde başka bir yükseköğretim kurumunda yurt içi (Farabi) ve yurt dışı (Erasmus) öğrenci programları ile eğitim görebilirler. Erasmus programı, Avrupa'daki yükseköğretim kurumlarının birbirleri ile çok yönlü işbirliği yapmalarını teşvik etmeye yönelik Avrupa Birliği'nin bir eğitim programıdır. Yükseköğretim kurumlarının birbirleri ile ortak projeler üretip hayata geçirmeleri, öğrenci, idari ve akademik personel değişimi yapabilmeleri için hibe niteliğinde karşılıksız mali destek sağlamaktadır. Öğrenci değişimi mevzuata göre yapılır.



(1) Karşılıklı anlaşmalar çerçevesinde Üniversite ile yurt içi veya yurt dışı yükseköğretim kurumları arasında değişim programları düzenlenebilir. Değişim programları mevzuat, YÖK kararları, ikili anlaşmalar ve Senato kararlarına göre yürütülür.

(2) Değişim programları kapsamında yurt içi veya yurt dışı yükseköğretim kurumlarında geçirilen yarıyıllar, programın öğrenim süresinden sayılır.

(3) Öğrencilerin değişim programları kapsamında diğer yükseköğretim kurumlarında tamamladığı ders ve diğer öğretim faaliyetlerinin, programındaki derslere eşdeğerliği EABD/EASD başkanlığının önerisi ve EYK'nın kararıyla belirlenir. Değişim programlarında alınan notların Üniversite not sistemine çevrilmesinde Senato tarafından kabul edilen not dönüşüm tablosu esas alınır.

Bölümümüzün Erasmus programı kapsamında lisans düzeyinde ikili anlaşma yaptığı üniversiteler, bulunduğu ülke aşağıda verilmiştir.

No	Üniversite	Ülke	ANLAŞMA		BÖLÜM / ALAN	ÖĞRENCİ		DERS VERME		EĞİTİM ALMA	
			Başlangıç	Bitiş		Sayı	Min. Dil Seviyesi	Sayı	Min. Dil Seviyesi	Sayı	Min. Dil Seviyesi
1	<b><u>Hellenic Open University</u></b>	Yunanistan	2022	2027	Uluslararası İşletmecilik	2	B1 English	2	B2 English	-	-

Mevlana Değişim Programı, Mevlana Değişim Programı, yurtiçinde eğitim veren yükseköğretim kurumları ile yurtdışında eğitim veren yükseköğretim kurumları arasında öğrenci ve öğretim elemanı değişimini mümkün kılan bir programdır. Değişim programına katılmak isteyen öğrenciler en az bir en fazla iki yarıyıl eğitim için; öğretim elemanları ise en az 1 hafta en fazla 3 ay süreyle dünyadaki yükseköğretim kurumlarında ders vermek üzere programdan faydalanabilirler. Benzer şekilde dünyanın bütün bölgelerinden de öğrenci ve öğretim elemanları Türkiye'deki yükseköğretim kurumlarına gelebilirler. Mevlana Değişim Programı kapsamında ÇOMÜ İşletme Bölümü öğrencileri yurtiçinde Mevlana Değişim Programı Protokolü imzalamış olan yükseköğretim kurumlarına belli süreler için gidebilirler. Mevlana Değişim Programı, üniversitemizde 2013 yılında faaliyet göstermeye başlamış ve 2013-2014 akademik yılı yoğun olarak ikili anlaşmaların sonuçlandırıldığı bir dönem olmuştur.

#### Kanıtlar

- 1) <http://isletme.sbf.comu.edu.tr/ogrenci-degisim-programlari-r73.html>
- 2) <https://erasmus.comu.edu.tr/>
- 3) <https://erasmus.comu.edu.tr/ikili-anlasma/anlasma-listesi-aktif-r150.html>
- 4) <https://farabi.comu.edu.tr/>
- 5) <https://farabi.comu.edu.tr/hakkimizda/anlasmali-universiteler-r4.html>

#### Durum

- Uygulama Yok  
 Olgunlaşmamış Uygulama  
 Örnek Uygulama

1.4-Öğrencileri ders ve kariyer planlaması konularında yönlendirecek danışmanlık hizmeti verilmelidir.

- (1) Enstitü anabilim/anasanat dalı başkanlığı her öğrenci için kendi üniversite kadrosunda bulunan bir tez danışmanını ve danışmanla öğrencinin birlikte belirleyeceği tez konusu ile tez başlığını ilgili enstitüye önerir. Tez danışmanı ve tez önerisi enstitü yönetim kurulu kararıyla kesinleşir. Tez danışmanının öğrencinin programı içinde ne zaman atanacağı senato tarafından kabul edilen yönetmelikte belirtilir. Ancak tez danışmanının, en geç ikinci yarıyılın sonuna kadar atanması zorunludur.
- (2) Tez danışmanı, senatonun belirleyeceği niteliklere sahip öğretim üyeleri arasından seçilir. Yükseköğretim kurumunda belirlenen niteliklere sahip öğretim üyesi bulunmaması halinde üniversite senatosunun belirlediği ilkeler çerçevesinde enstitü

yönetim kurulu tarafından başka bir yükseköğretim kurumundan öğretim üyesi danışman olarak seçilebilir. (Değişik cümleler:RG-1/3/2017-29994) Diş hekimliği, eczacılık, tıp ve veteriner fakülteleri anabilim dalları hariç doktora programlarında öğretim üyelerinin tez yönetebilmesi için, başarıyla tamamlanmış en az bir yüksek lisans tezi yönetmiş olması gerekir. Tez çalışmasının niteliğinin birden fazla tez danışmanı gerektirdiği durumlarda atanacak ikinci tez danışmanı, üniversite kadrosu dışından da en az doktora derecesine sahip kişilerden olabilir.

### **Tez danışmanı atanması**

(1) Doktora programında tez danışmanı ataması, öğrencinin çalışma alanı dikkate alınarak, öğrencinin talebi, öğretim elemanı uzmanlık alanı ve danışmanlık yükleri dikkate alınarak EABDK/EASDK önerisi ve EYK kararı ile en geç ikinci yarıyılın sonuna kadar yapılır.

(2) Tez danışmanı, Diş Hekimliği, Eczacılık, Tıp ve Veteriner Fakülteleri anabilim dalları hariç en az bir yüksek lisans tezini başarı ile yönetmiş olmak koşulu ile öncelikle EABD/EASD'de görev yapan öğretim üyeleri arasından ya da gerekli durumlarda, Üniversitenin diğer öğretim üyeleri veya diğer üniversitelerin öğretim üyeleri arasından seçilir. Enstitü bünyesinde daha önce yürüttüğü doktora tezlerinden, bilimsel etkinlik, bilimsel yayın ve/veya bilimsel toplantılarda bildiri sunma ile ilgili asgari şartlar getirilebilir. Bu konuyla ilgili esaslar EYK'nın kararı ve Senatonun onayıyla belirlenir.

(3) Tez çalışmasının niteliğinin birden fazla danışman gerektirdiği durumlarda, birinci danışmanın görüşü, EABDK/EASDK önerisi ve EYK kararı ile Üniversite kadrosu dışından da en az doktora derecesine sahip kişilerden olabilir. Bu durumda, öğrencinin dersleri ve tez çalışmalarıyla ilgili işlemleri gerçekleştirme görevini birinci danışman yerine getirir.

(4) Danışman değişikliği her iki danışmanın görüşü alınarak, EABDK/EASDK'nın önerisi ve EYK kararı ile gerçekleştirilir.

(5) Öğrencinin alacağı derslerin seçimi, onaylanması ve tez çalışmaları ile ilgili akademik görev ve sorumluluklar danışman tarafından yürütülür.

(6) Herhangi bir biçimde Üniversitedeki görevinden ayrılan öğretim üyesinin başlamış olan danışmanlığı EYK tarafından uygun görülmesi durumunda süreç tamamlanıncaya kadar devam eder.

### **Kanıtlar**

- 1) <https://www.mevzuat.gov.tr/mevzuat?MevzuatNo=36045&MevzuatTur=8&MevzuatTertip=5>

### **Durum**

Uygulama Yok

<input checked="" type="checkbox"/> Olgunlaşmamış Uygulama <input type="checkbox"/> Örnek Uygulama
---

1.5-Öğrencilerin program kapsamındaki tüm dersler ve diğer etkinliklerdeki başarıları şeffaf, adil ve tutarlı yöntemlerle ölçülmeli ve değerlendirilmelidir.

(1) Her ders için en az bir ara ve bir dönem sonu notu verilir. Ara dönem notu öğrencinin hazırladığı ödevler, yaptığı uygulamalı çalışmalar ve/veya girdiği sınavlar temel alınarak verilebilir. Dönem sonu notu dönem sonu sınavı temel alınarak verilir. Dönem sonu sınavı yazılı, sözlü veya uygulamalı olarak yapılabilir. Dersin niteliğine göre, ödev ve benzeri çalışmalar da dönem sonu sınavı yerine sayılabilir. Devamsızlık sınırını aşan öğrenciler o dersin dönem sonu sınavına giremez. Tez çalışması, uzmanlık alan dersi, seminer ve dönem projesi dersleri için dönem sonu sınavı şartı aranmaz.

(2) Bir derste yapılacak sınavların, ödev, proje, sözlü sunum gibi çalışmaların sayısı, niteliği dersi veren öğretim üyesi tarafından belirlenir ve dönem başında ilan edilir. Dönem içi notunun ağırlığı %40, dönem sonu notunun ağırlığı %60'tır.

(3) Her yarıyıl sonunda bütünleme sınavı yapılır. Bir dersten devamsızlık nedeniyle başarısız olanlar o dersin bütünleme sınavına giremezler. Bütünleme sınavının notu dönem sonu notu yerine sayılır. Bütünleme sınavı dersin niteliğine göre yazılı, sözlü veya uygulamalı olarak yapılabilir.

(4) Ara sınavlara katılmayan ve belgelendirilmiş geçerli bir mazereti olan öğrencilere, söz konusu sınavın veya çalışmanın yapıldığı tarihten itibaren yedi gün içinde başvurduğu takdirde, EABDK/EASDK'nın önerisi ve EYK'nın kararı ile mazeret sınavı hakkı verilebilir. Final ve bütünleme sınavı için mazeret sınavı hakkı verilmez.

(5) Tez savunma sınavına, sanatta yeterlik savunma sınavına, doktora ve sanatta yeterlik için yapılan yeterlik sınavına, tez izleme komitesi sınavına katılmayan ve belgelendirilmiş geçerli bir mazereti olan öğrencilere, söz konusu sınavın yapıldığı tarihten itibaren yedi gün içinde başvurduğu takdirde, EABDK/EASDK'nın önerisi ve EYK'nın kararı ile yeni bir sınav hakkı verilebilir.

(6) Uzaktan öğretim programlarında uygulanacak ölçme ve değerlendirme yöntemleri ile ilgili esaslar, YÖK tarafından belirlenen esaslar çerçevesinde, EK kararı ve Senato onayı ile belirlenir.

**Notlar**

(1) Yüksek lisans ve doktora programlarında öğretim elemanı tarafından, öğrencilere aldıkları her ders için, aşağıdaki harf notlarından biri, yarıyıl sonu ders notu olarak verilir:

a)

Tam Puan 100 Esasına Göre Kazanılan Not	Harfli Puan Sistemine Göre Not Karşılığı	Tam Puan 4,00 Esasına Göre Katsayı
90-100	AA	4,00
85-89	BA	3,50
80-84	BB	3,00
75-79	CB	2,50
70-74	CC	2,00
60-69	DC	1,50
50-59	DD	1,00
30-49	FD	0,50
0-29	FF	0,00

b) DS: Devamsız

c) G: Geçer

ç) K: Kalır

d) M: Muaf

(2) Geçer (G) ve Kalır (K) notları uzmanlık alan, dönem projesi ve seminer dersleri için kullanılır. Bu iki not genel not ortalamasına katılmaz.

(3) Bir dersten başarılı sayılabilmek için, o dersten yarıyıl sonu notu olarak yüksek lisans öğrencisinin en az CC notu, doktora öğrencisinin ise en az CB notu almış olması gerekir. Seminer dersi, tez önerisi sınavı, yeterlik sınavı, uzmanlık alan dersi ve dönem projesi dersinden başarılı sayılabilmek için G notunu almış olmak gerekir.

**Kanıtlar**

- 1) <https://www.mevzuat.gov.tr/mevzuat?MevzuatNo=36045&MevzuatTur=8&MevzuatTertip=5>

<b>Durum</b>	<input type="checkbox"/> Uygulama Yok <input checked="" type="checkbox"/> Olgunlaşmamış Uygulama <input type="checkbox"/> Örnek Uygulama
--------------	--

1.6-Öğrencilerin mezuniyetlerine karar verebilmek için, programın gerektirdiği tüm koşulların yerine getirildiğini belirleyecek güvenilir yöntemler geliştirilmiş ve uygulanıyor olmalıdır.

(1) Doktora tez çalışmasını tamamlayan öğrenci, tezin istenen sayıda nüshasını Enstitü tez teslim birimine ön kontrol için getirir. Öğrenci, tez teslim birimi tarafından kontrol edilen nüshaları daha sonra tez danışmanına teslim eder. Tez danışmanı, tezin Senato tarafından belirlenmiş tez yazım kurallarına uygun bir şekilde tamamlandığına dair onay vererek, tezin savunulabilir olduğu görüşünü EABDB'ye bildirir. EABDB, üst yazısıyla tez savunmasına ilişkin evrakları Enstitüye iletir.

(2) Öğrencinin doktora tez savunma sınavına alınabilmesi için, asgari kredi koşullarını sağlaması, uzmanlık alan dersini en az üç dönem başarı ile tamamlaması ve tez önerisi savunma sınavı dışında tez izleme komitesi toplantılarında en az üç kez başarılı bulunması gerekir. Ancak üç doktora tez izleme komitesi toplantısı sonunda tez savunmasına girmeyen öğrenci, azami süresi dâhilinde kayıtlı olduğu her yarıyıl doktora tez izleme komitesine rapor sunmak ve raporu savunmak zorundadır. Tez izleme sınavının yapılmadığı durumlarda öğrenci uzmanlık alan dersinden başarısız sayılır.

(3) **(Değişik:RG-14/8/2021-31568)** Öğrencinin tez savunmasına girebilmesi için uluslararası hakemli bir dergide yayımlanmış veya yayına kabul edilmiş, doktora tez konusu ile ilgili bir alanda üretilmiş olmak koşulu ile öğrencinin ilk yazar olduğu en az bir adet makalesini tezi ile birlikte Enstitüye sunması gerekir. EABDB uluslararası hakemli derginin hangi indeks kapsamında olacağına karar verebilir.

(4) Doktora tezinin savunmasından önce ve düzeltme verilen tezlerde ise düzeltme ile birlikte öğrenci tezini tamamlayarak tez danışmanına sunar. Tez danışmanı tezin savunulabilir olduğuna ilişkin görüşünü intihal tespit programı raporunu, tezin 1 (bir) kopyasını ve tez jürisi atama formunu EABDB'ye iletir. Rapordaki verilerde intihalin tespiti halinde intihal oranı gerekçesi ile birlikte karar verilmek üzere tez EYK'ye gönderilir. EYK intihal tespit programı raporunu Tez Çalışması İntihal Raporu Uygulama esasları çerçevesinde değerlendirir.

(5) Doktora tez jürisi, tez danışmanı ve EABDK'nin önerisi ve EYK onayı ile atanır. Jüri, üçü öğrencinin tez izleme komitesinde yer alan öğretim üyeleri ile en az ikisi Üniversite dışından olmak üzere tez danışmanı dahil beş asıl iki yedek öğretim üyesinden oluşur. Doktora tez savunma jürisinde biri diğer yükseköğretim kurumlarından olmak üzere iki yedek üye de belirlenir. İkinci tez danışmanı oy hakkı olmaksızın jüride yer alabilir.

(6) Tez savunma sınavına tez izleme komitesinde yer alan öğretim üyelerinden birinin katılmaması durumunda sınav yapılamaz. Tez izleme komitesinin oluşumu ve sınav ile ilgili süreç, azami süre dikkate alınarak EYK tarafından karara bağlanır.

(7) Tez, öğrenci tarafından jüri üyelerine en az 15 gün önce basılı veya **(Değişik ibare:RG-14/8/2021-31568)** dijital ortamda (CD/DVD) teslim edilir. Jüri üyeleri, EYK tarafından belirlenen tarihte tüm üyeleriyle bizzat ya da jürinin salt çoğunluğun fiilen sınava katılması şartı ile diğer jüri üyesinin/üyelerinin şehir dışı ya da yurt dışından gelememesi durumunda EYK'nin kararı ile video konferans sistemi yoluyla kayıt altına alınarak elektronik ortamda toplanarak aralarından birini başkan seçip öğrenciyi tez savunma sınavına alır. Olağanüstü durumlarda EYK onayı ile tez danışmanı haricindeki diğer komite üyeleri doktora tez savunma sınavına video konferans yoluyla katılabilir. Sınav, tez çalışmasının sunulması ve bunu izleyen soru-cevap bölümünden oluşur ve sınav

öğretim elemanları, lisansüstü öğrenciler, alanın uzmanlarından oluşan dinleyicilerin katılımına açık ortamlarda gerçekleştirilir.

(8) Tez sınavının tamamlanmasından sonra jüri dinleyicilere kapalı olarak, tez hakkında salt çoğunlukla kabul, ret veya düzeltme kararı verir. Tezi kabul edilen öğrenciler başarılı olarak değerlendirilir. Ret, düzeltme ve salt çoğunlukla kabul durumlarında, olumsuz oy kullanan üye ya da üyeler gerekçelerini tutanağa eklemek zorundadır. Bu karar, EABDB tarafından jürideki tüm üyelerin bizzat katılımı halinde üç gün içinde, video konferans sistemi yoluyla yapılması halinde tez sınavını izleyen 10 gün içinde Enstitüye tutanakla bildirilir.

(9) Tezi hakkında düzeltme kararı verilen öğrenci, azami süreyi dikkate alarak en geç altı ay içinde gerekli düzeltmeleri yaparak tezini aynı jüri önünde son kez yeniden savunur.

(10) Tezde başarılı olamayan öğrenciye tezsiz yüksek lisans için gerekli kredi yükü, proje ve benzer diğer koşulları yerine getirmiş olması kaydıyla talepte bulunması durumunda ilgili EABD'nin görüşü alınarak, EYK kararı ile tezsiz yüksek lisans diploması verilir. Tezsiz yüksek lisans mezuniyet koşullarını sağlayamayan bu kapsamdaki bir öğrenciye, mezuniyet koşullarını sağlaması için bir yarıyıl ek öğrenim süresi verilir. Bu sürenin sonunda da tezsiz yüksek lisans mezuniyet koşullarını sağlayamayan öğrencinin Enstitüden ilişkisi kesilir.

(11) Tez savunma veya tez düzeltme sınavına geçerli mazereti nedeniyle katılmayan öğrenciye mazeretini bildirir belge ile birlikte mazeretinin ortaya çıkmasından itibaren beş iş günü içinde başvurması halinde azami süreler içerisinde ise EYK tarafından yeniden sınav hakkı verilebilir. Kabul edilebilir mazereti olmaksızın sınava girmeyen öğrenci başarısız sayılır.

(12) Kabul edilen tezlerin doktora tezı sınav sonuç formu sayfasında jüri üyelerinin imzaları bulunur. Oy çokluğu ile kabul edilen tezlerde, ret oyu kullanan üye ya da üyeler olumsuz ibaresini gerekçeli görüşleriyle belirtirler.

#### **Kanıtlar**

- 1) <https://www.mevzuat.gov.tr/mevzuat?MevzuatNo=36045&MevzuatTur=8&MevzuatTertip=5>

#### **Durum**

- Uygulama Yok  
 Olgunlaşmamış Uygulama  
 Örnek Uygulama

## **2-PROGRAM EĞİTİM AMAÇLARI**

2.1-Değerlendirilecek her program için program eğitim amaçları tanımlanmış olmalıdır.

Uluslararası İşletmecilik Anabilim Dalı Doktora Programı ile;

- Bilimsel bilginin doğasını anlayarak bilimsel düşünme yeteneği ve disiplinini kazanmış ve bunları akademik ve profesyonel hayatta uygulayabilen araştırmacılar ve yöneticiler yetiştirmek.
- Küresel değişimleri öngörerek değişen zaman ve koşullarda doğru karar verme becerisine sahip, problemlere disiplinlerarası çözümler geliştirip yeni ve karmaşık fikirleri sentezleyebilen bireyler yetiştirmek.

<ul style="list-style-type: none"><li>• İşletme fonksiyonlarını bütünleşik şekilde algılayıp kullanan, uluslararası faaliyetlerin yönetiminde yardımcı olacak işletme bilgilerini harmanlama becerisi kazanan bireyleri iş dünyasına kazandırmak.</li><li>• Uluslararası İşletmecilik alanında kendini yetiştirmek isteyen potansiyel akademisyen ve yönetici adaylarına işletme alanları ile ilgili teorik ve pratik bilgi ve teknikleri en üst düzeyde aktarmak.</li><li>• Öğrencilere doktora düzeyinde nitelikli araştırma yapma, bilimsel gelişmeleri geniş ve derin bir bakış açısı ile irdeleyerek yorumlama ve yeni sentezlere ulaşmak için gerekli adımları belirleme yeteneği kazandırmak.</li></ul>	
<b>Kanıtlar</b> 1) <a href="http://isletme.sbf.comu.edu.tr/programlar-ve-amaclari/uluslararasi-isletmecilik-doktora-programi-amaci-r13.html">http://isletme.sbf.comu.edu.tr/programlar-ve-amaclari/uluslararasi-isletmecilik-doktora-programi-amaci-r13.html</a> 2) <a href="https://ubys.comu.edu.tr/AIS/OutcomeBasedLearning/Home/Index?culture=tr-TR">https://ubys.comu.edu.tr/AIS/OutcomeBasedLearning/Home/Index?culture=tr-TR</a>	
<b>Durum</b>	<input type="checkbox"/> Uygulama Yok <input type="checkbox"/> Olgunlaşmamış Uygulama <input checked="" type="checkbox"/> Örnek Uygulama

2.2-Bu amaçlar; programın mezunlarının yakın bir gelecekte erişmeleri istenen kariyer hedeflerini ve mesleki beklentileri tanımına uymalıdır.

<p>Endüstri 4.0'ın tartışıldığı günümüzde, ülkemizde hızlı bir sanayileşme süreci yaşanmaktadır. Bu süreç işletmelerde yönetici ihtiyacının artmasına neden olmaktadır. Özellikle kamu iktisadi teşekküllerine bağlı büyük işletmelerde, özel sektörün büyük fabrikalarında üretim faaliyetleriyle işletme faaliyetlerinin koordinasyonunu sağlayan yöneticilere gelecekte duyulan gereksinme daha da artacaktır. Bu açıdan, uluslararası işletmecilik eğitimi almış bireylerin, birçok işletmede istihdam edilme olanaklarının yüksek olacağı tahmin edilmektedir.</p> <p>Uluslararası İşletmecilik Doktora programının temel amacı, ortaya çıkan ihtiyaçlar doğrultusunda doktora eğitimindeki eksikliği kapatarak, bilimsel ve uygulamaya dönük çalışmalara olanak sağlamaktır. Temel amacı; işletme problemlerini tanımlayabilen, bu problemlere verimli, ekonomik ve standartlara uygun çözümler üretebilen, takım çalışmasına yatkın, iletişim kurabilen, inisiyatif alabilen, yaşam boyu öğrenmenin bilincinde olan, çağın sorunlarına duyarlı, yerel ve küresel yöneticilik bilgisine sahip donanımlı bireyler yetiştirmektir. Ayrıca, işletme fonksiyonlarını bütünleşik şekilde algılayıp kullanan, uluslararası faaliyetlerin yönetiminde yardımcı olacak işletme bilgilerini harmanlama becerisi kazanan bireyler yetiştirmektir. Sosyal, ekonomik ve yönetimle ilgili sistemlerin</p>
--



dinamik doğasını kavramış ve bu sistemleri tasarlayıp uygulayabilen, çevresel değişimleri öngörerek değişen zaman ve koşullarda doğru karar verme becerisine sahip, problemlere disiplinler arası çözüm geliştirip yeni ve karmaşık fikirleri sentezleyebilen, öğrenmeyi öğrenmiş, toplumsal sorumluluk bilincine sahip bireyler yetiştirmektedir.

**Kanıtlar**

1) <https://ubys.comu.edu.tr/AIS/OutcomeBasedLearning/Home/Index?culture=tr-TR>

**Durum**

- Uygulama Yok  
 Olgunlaşmamış Uygulama  
 Örnek Uygulama

2.3-Kurumun, fakültenin ve bölümün özgörevleriyle uyumlu olmalıdır.

Üniversitemizin misyonu alanında öncü ve girişimci bireyler yetiştiren; Ar-Ge odaklı, uygulamaya dönük, çok disiplinli ve proje tabanlı araştırmalar üreten; paydaşlarıyla sürdürülebilir ilişkiler geliştiren, “**Kalite odaklı ve yenilikçi bir üniversite olmak**” olarak verilmektedir.

Uluslararası İşletmecilik Anabilim Dalı Doktora Programı’nın bünyesinde bulunduğu Sosyal Bilimler Enstitüsü, kısa süre önce Lisansüstü Eğitim Enstitüsü adı altında diğer enstitülerle birleşmiştir. Lisansüstü Eğitim Enstitüsü Misyonu “Lisansüstü programların koordinasyonunu sağlayarak, güncel gelişmeler doğrultusunda yeni programların ve aynı zamanda disiplinler arası programların desteklenmesiyle, bilimsel yaklaşımı benimseyen, etik değerlere ve sorun çözme yeteneğine sahip, ulusal ve uluslararası düzeyde araştırma yapabilme potansiyeli olan; bilimin gelişmesine fayda yaratan araştırmacıların yetiştirilmesine katkı sağlamak.” olarak açıklanmaktadır.

Uluslararası İşletmecilik Anabilim Dalı Doktora Programı’nın amacı “Sosyal, ekonomik ve yönetimle ilgili sistemlerin dinamik doğasını kavramış ve bu sistemleri tasarlayıp uygulayabilen, çevresel değişimleri öngörerek değişen zaman ve koşullarda doğru karar verme becerisine sahip, problemlere disiplinler arası çözüm geliştirip yeni ve karmaşık fikirleri sentezleyebilen, öğrenmeyi öğrenmiş, toplumsal sorumluluk bilincine sahip bireyler yetiştirmektedir.” olup üniversitemizin misyonu ile uyumludur.

**Kanıtlar**

- 1) <https://www.comu.edu.tr/misyon-vizyon>  
2) <https://lee.comu.edu.tr/kalite-guvencesi/kurumsal-bilgiler-r65.html>  
3) <https://ubys.comu.edu.tr/AIS/OutcomeBasedLearning/Home/Index?culture=tr-TR>

**Durum**

- Uygulama Yok

<input type="checkbox"/> Olgunlaşmamış Uygulama <input checked="" type="checkbox"/> Örnek Uygulama
---

2.4-Programın çeşitli iç ve dış paydaşlarını sürece dahil ederek belirlenmelidir.

Paydaşlar şu şekilde belirlenmiştir.

- Valilik, Kaymakamlık, Belediyeler ve diğer resmi kuruluşlar,
- Yüksek Öğretim Kurulu,
- Üniversitelerarası Kurul,
- Ulusal ve Uluslararası Eğitim ve Araştırma Kurumları,
- Özel Sektör Kuruluşları (Doğtaş, İÇDAŞ, Dardanel vb.),
- Sivil Toplum Kuruluşları,
- Stajyer öğrenci istihdam eden işverenler,
- Bankalar ve finansal kurumlar,
- Akademik personelimiz ve aileleri,
- İdari personelimiz ve aileleri,
- Öğrencilerimiz ve aileleri,
- Mezunlarımız ve aileleri.

Uluslararası İşletmecilik Anabilim Dalı Doktora Programı'nın misyonu ve eğitim amaçları programımızın tüm iç ve dış paydaşlarının görüşü alınarak belirlenmiş ve içselleştirilip gerekli görüldüğünde bölgesel, ulusal ve küresel ölçekteki gelişmeler de dikkate alınarak gerekli zamanlarda çağın gerekliliklerine göre yeniden tüm paydaşların fikirleri alınarak güncellenmektedir.

#### Kanıtlar

- 1) <http://isletme.sbf.comu.edu.tr/kalite-guvence-ve-ic-kontrol/kalite-guvenesi-komisyonu-ve-faaliyetleri-r62.html>
- 2) <http://isletme.sbf.comu.edu.tr/kalite-guvence-ve-ic-kontrol/paydas-iliskileri-r41.html>
- 3) <http://isletme.sbf.comu.edu.tr/arsiv/duyurular>
- 4) <https://lee.comu.edu.tr/kalite-guvenesi/formlar-ve-dilekceler-r75.html>
- 5) <https://lee.comu.edu.tr/kalite-guvenesi/kurumsal-bilgiler-r65.html>

#### Durum

Uygulama Yok

	<input type="checkbox"/> Olgunlaşmamış Uygulama <input checked="" type="checkbox"/> Örnek Uygulama
--	---

2.5-Kolayca erişilebilecek şekilde yayımlanmış olmalıdır.

<p>Tüm iç ve dış paydaşlarımız ve özellikle öğrencilerimiz ile öğrenci adaylarımız Uluslararası İşletmecilik Anabilim Dalı Doktora Programı'nın amaç, hedef, detaylı öğretim planı ve ders içeriklerine programımızın web sayfasından ve ayrıca Üniversite Bilgi Yönetim Sistemi'nden kolaylıkla ulaşabilmektedirler.</p>	
<p><b>Kanıtlar</b></p> <ol style="list-style-type: none"> <li>1) <a href="https://ubys.comu.edu.tr/AIS/OutcomeBasedLearning/Home/Index?culture=tr-TR">https://ubys.comu.edu.tr/AIS/OutcomeBasedLearning/Home/Index?culture=tr-TR</a></li> <li>2) <a href="http://isletme.sbf.comu.edu.tr/programlar-ve-amaclari/uluslararasi-isletmecilik-doktora-programi-amaci-r13.html">http://isletme.sbf.comu.edu.tr/programlar-ve-amaclari/uluslararasi-isletmecilik-doktora-programi-amaci-r13.html</a></li> </ol>	
<p><b>Durum</b></p>	<input type="checkbox"/> Uygulama Yok <input type="checkbox"/> Olgunlaşmamış Uygulama <input checked="" type="checkbox"/> Örnek Uygulama

2.6-Programın iç ve dış paydaşlarının gereksinimleri doğrultusunda uygun aralıklarla güncellenmelidir.

<p>Programın eğitim amaçları tüm paydaşların gereksinimine göre güncellenmektedir. Bu güncelleme çalışmaları, iç ve dış paydaşların gereksinimlerindeki değişim esas alınarak ve paydaş çıkarlarını etkileyecek durumlar ortaya çıktığında yeniden değerlendirilmektedir. Ayrıca mevcut durumumuzda meydana gelen gelişmeler ışığında bu değişimi gösteren güncellemeler yapılmakta ve tüm paydaşlarımıza gerek web sitemiz aracılığıyla gerekse iç ve dış paydaşlarımıza internet ağları vasıtasıyla (UBYS gibi) iletilmektedir.</p>	
<p><b>Kanıtlar</b></p> <ol style="list-style-type: none"> <li>1) <a href="http://isletme.sbf.comu.edu.tr/kalite-guvence-ve-ic-kontrol/ic-kontrol-r43.html">http://isletme.sbf.comu.edu.tr/kalite-guvence-ve-ic-kontrol/ic-kontrol-r43.html</a></li> <li>2) <a href="http://isletme.sbf.comu.edu.tr/kalite-guvencesi-komisyonu-r24.html">http://isletme.sbf.comu.edu.tr/kalite-guvencesi-komisyonu-r24.html</a></li> <li>3) <a href="http://isletme.sbf.comu.edu.tr/kalite-guvence-ve-ic-kontrol/paydas-iliskileri-r41.html">http://isletme.sbf.comu.edu.tr/kalite-guvence-ve-ic-kontrol/paydas-iliskileri-r41.html</a></li> <li>4) <a href="https://sbf.comu.edu.tr/kalite-guvence-ve-ic-kontrol/paydas-iliskileri-r72.html">https://sbf.comu.edu.tr/kalite-guvence-ve-ic-kontrol/paydas-iliskileri-r72.html</a></li> <li>5) <a href="https://lee.comu.edu.tr/kalite-guvencesi/kurumsal-bilgiler-r65.html">https://lee.comu.edu.tr/kalite-guvencesi/kurumsal-bilgiler-r65.html</a></li> <li>6) <a href="https://lee.comu.edu.tr/kalite-guvencesi/formlar-ve-dilekceler-r75.html">https://lee.comu.edu.tr/kalite-guvencesi/formlar-ve-dilekceler-r75.html</a></li> </ol>	
<p><b>Durum</b></p>	<input type="checkbox"/> Uygulama Yok <input type="checkbox"/> Olgunlaşmamış Uygulama <input checked="" type="checkbox"/> Örnek Uygulama

2.7-Test Ölçütü

Uluslararası İşletmecilik Doktora Programında olan öğrenci sayısı 13'dur.

Uluslararası İşletmecilik Doktora Programından mezun olan öğrenci sayısı 8'tür.

#### **Kanıtlar**

- 1) <https://ubys.comu.edu.tr/BIP/BusinessIntelligence/Students/LisansUstu>
- 2) <https://lee.comu.edu.tr/kalite-guvencesi/kurumsal-bilgiler-r65.html>

#### **Durum**

- Uygulama Yok  
 Olgunlaşmamış Uygulama  
 Örnek Uygulama

### **3-PROGRAM ÇIKTILARI**

3.1-Program çıktıları, program eğitim amaçlarına ulaşabilmek için gerekli bilgi, beceri ve davranış bileşenlerinin tümünü kapsamalı ve ilgili (MÜDEK, FEDEK, SABAK, EPDAD vb. gibi) Değerlendirme Çıktılarını da içerecek biçimde tanımlanmalıdır. Programlar, program eğitim amaçlarıyla tutarlı olmak koşuluyla, kendilerine özgü ek program çıktıları tanımlayabilirler.

Program çıktılarımız; “İşletme problemlerini tanımlayabilen, bu problemlere verimli, ekonomik ve standartlara uygun çözümler üretebilen, takım çalışmasına yatkın, iletişim kurabilen, inisiyatif alabilen, yaşam boyu öğrenmenin bilincinde olan, çağın sorunlarına duyarlı, yerel ve küresel yöneticilik bilgisine sahip, literatüre hakim donanımlı bireyler yetiştirmek.” biçiminde verilen program amaçlarımıza uygun olarak aşağıdaki gibi belirlenmiştir.

TYYC-1- Uluslararası işletmecilik konusunda görüş, tavsiye ve çözüm önerilerini, nicel ve nitel verilerle sözlü ve yazılı olarak destekleyerek ilgili paydaşlarla paylaşabilmek.

TYYC-3- Öğrenciler Uluslararası İşletmecilik alanında edindiği bilgileri farklı disiplinlerden gelen bilgilerle bütünleştirebilme, yorumlayabilme ve yeni bilgiler oluşturabilme becerisi kazanacaktır.

TYYC-4- Uluslararası işletmeciliğin disiplinler arası yapısını kavramak.

TYYC-5- Global gelişmeleri takip ederek uzmanlaşılan alanda özgün yayın yapabilmek.

TYYC-6- Uluslararası işletmecilik alanına ilişkin bilgileri analitik ve sistematik olarak analiz edebilmek, yorumlayabilmek ve değerlendirebilmek.

TYYC-7- Öğrenciler Uluslararası İşletmecilik ile ilgili sorunların çözümlenmesini gerektiren ortamlarda liderlik yapabilmek ve sorumluluk alabilme yetkinliği kazanacaktır.

TYYC-8- Öğrenciler Uluslararası İşletmecilik alanında edindiği bilgileri farklı disiplinlerden

gelen bilgilerle bütünleştirebilme, yorumlayabilme ve yeni bilgiler oluşturabilme becerisi kazanacaktır.

Uluslararası İşletmecilik Anabilim Dalı Doktora Programı'nın program çıktıları belirlenirken ilgili yönetmelikler ve Bologna sistemi mutlaka dikkate alınmaktadır. Özetle program çıktıları her sene en az bir kez rutin olarak ilgili program danışmanı ve komisyon tarafından gözden geçirilmekte güncelleme gerektiğinde ise bu düzenleme yukarıdaki yöntemle yerine getirilmektedir. Paydaşlarımıza, öğrencilerimizin bu yeterliliklere ne kadar sahip olduğu hakkında birim web sitemiz aracılığı ile ölçümler yapılmaktadır. Ayrıca program çıktılarının sağlanma düzeyinin dönemsel olarak belirlenmesi de öğrencilerimizin herhangi bir dönem (güz/bahar) içerisinde aldığı derslerdeki başarı seviyesi ile de yakından ilişkilidir.

#### Kanıtlar

- 1) <https://ubys.comu.edu.tr/AIS/OutcomeBasedLearning/Home/Index?culture=tr-TR>
- 2) <https://lee.comu.edu.tr/kalite-guvencesi/ic-kontrol-r70.html>

#### Durum

- Uygulama Yok  
 Olgunlaşmamış Uygulama  
 Örnek Uygulama

3.2-Program çıktılarının sağlanma düzeyini dönemsel olarak belirlemek ve belgelemek için kullanılan bir ölçme ve değerlendirme süreci oluşturulmuş ve işletiliyor olmalıdır.

Program çıktılarının öğrenciler tarafından ne derecede kazanıldığı sınav, ödev, proje, vb. gibi ölçme araçları üzerinden değerlendirilir. Bu değerlendirme ile doktora programının program çıktılarını ne ölçüde sağladığına ilişkin en önemli veri elde edilmiş olur. Böylece, öğrenci çalışmalarının esas alındığı sistematik bir ölçüm gerçekleştirilebilmektedir.

Bunların dışında program çıktılarını ölçerken iç ve dış paydaşların katılımına da önem verilmektedir. Bu kapsamda az sayıda mezun öğrencimiz olduğu için ilgili öğretim elemanlarının ve bazı paydaşların katılımı ile anketlerle geri dönüş alınmaya çalışılmaktadır.

#### Kanıtlar

- 1) <https://www.mevzuat.gov.tr/mevzuat?MevzuatNo=36045&MevzuatTur=8&MevzuatTertip=5>
- 2) <https://sbf.comu.edu.tr/kalite-guvence-ve-ic-kontrol/formlar-ve-dilekceler-r73.html>
- 3) <https://lee.comu.edu.tr/kalite-guvencesi/kalite-guvence-komisyonu-ve-faaliyetleri-r67.html>
- 4) <https://sbf.comu.edu.tr/kalite-guvence-ve-ic-kontrol/kalite-guvence-komisyonu-ve-faaliyetleri-r68.html>

#### Durum

- Uygulama Yok  
 Olgunlaşmamış Uygulama

Örnek Uygulama

3.3-Programlar mezuniyet aşamasına gelmiş olan öğrencilerinin program çıktılarını sağladıklarını kanıtlamalıdır.

2024-2025 eğitim öğretim yılı güz ve bahar döneminde anabilim dalımız 8 mezun vermiştir.

**Kanıtlar**

- 1) <https://ubys.comu.edu.tr/BIP/BusinessIntelligence/Students/LisansUstu>
- 2) <https://lee.comu.edu.tr/kalite-guvencesi/kurumsal-bilgiler-r65.html>

**Durum**

- Uygulama Yok  
 Olgunlaşmamış Uygulama  
 Örnek Uygulama

#### 4-SÜREKLİ İYİLEŞTİRME

4.1-Kurulan ölçme ve değerlendirme sistemlerinden elde edilen sonuçların programın sürekli iyileştirilmesine yönelik olarak kullanıldığına ilişkin kanıtlar sunulmalıdır.

Anabilim Dalımızın gelişmesine yönelik stratejiler belirlenmesi için yılda iki kez öğrenci ders değerlendirme anketleri, akademik kurul toplantıları, birim yöneticiliğinin organize ettiği çeşitli toplantılar yapılmaktadır. Programımızın eğitim, öğretim ve yönetim faaliyetleri değişik açılardan incelenerek üniversitenin kuvvetli yönleri, zayıf yönleri, fırsatları ve tehditleri değerlendirilmiştir. Değerlendirme;

- Eğitim-öğretim,
- 4 Yarıyıllık ders planı,
- Ders adları, içerikleri ve AKTS'lerin güncellenmesi,
- Ders yükleri,
- Etkin bir kariyer planlamasının yapılandırılması,
- Akademisyenlerin değerlendirilmesi, Öğrenci/akademisyen iletişimi,
- Destek birimleri kapsamında yapılmıştır.

**Bölümün Güçlü Yönleri**

- Multidisipliner ve ortaklaşa çalışmalar yapılması,
- Bilimsel ya da sanayi odaklı proje gerçekleştirilmesi ve bunlara öğrencilerin dahil edilmesi,

- İşletmeler için nitelikli insan gücü yetiştirmeye odaklanması,
- Öğrencilerin gerek teorik gerekse uygulamaya yönelik analiz teknikleri ile donatılması,
- Alanında gerekli yetkinliğe sahip akademik kadronun varlığı,
- Akademisyenlerimizin, konuları hakkında nitelikli eser üretme kapasitesine sahip olması,
- Akademisyenlerimizin, konuları hakkında nitelikli proje üretme potansiyeline sahip olması,
- Akademik personelin öğrencilere bilgi aktarımında yeterli formasyona sahip olması,
- Akademik personel öğrenci iletişiminin istenilen düzeyde olması,
- Akademik personel idari personel iletişimimin istenilen düzeyde olması,
- İdari personel öğrenci iletişimin istenilen düzeyde olması,
- Programımızın fiziki konumu ve teknolojik alt yapı noktasında bilgi kaynaklarına erişimin uygun olması,
- Üniversitemizin bölgenin en büyük ve kapsamlı kütüphanelerinden birine sahip olması ve yerleşke dışı erişim için öğrencilerimize verilen kullanıcı adı ve şifre ile online kaynaklara ve veri tabanlarına anında erişim sağlaması,
- Üniversitemizde ve Fakültemizde girişimcilik ve yenilik faaliyetleriyle ilgili gerekli organizasyonların yönetim tarafından desteklenmesi ve teşvik edilmesi,
- Her sınıfta beyaz tahta, projeksiyon bulunması,
- Kongre, toplantı, mezuniyet, konser, tiyatro vb. organizasyonlar için ilçe belediyesinin, yeni yerleşkemizin ve üniversitemiz merkez kampüsünün yeterli fiziki imkânlarla sahip olması,
- Öğrencilerin istedikleri konularda öğrenci kulübü kurabilme ve organizasyon yapabilme imkânlarının olması.

#### **Bölümün Zayıf Yönleri**

- Ofis, demirbaş ve sarf malzemesi gibi donanımların etkin bir şekilde tahsis edilememesi,
- Öğrencilerin yeterince yabancı dil bilmemesi ve bu nedenle Fulbright, Erasmus gibi programlara gerekli özenin gösterilmemiş olması,

- Uluslararası çalışmalarda akademik personele yeterince ekonomik destek verilmemesi,
- Öğrencilere ve akademisyenlere yönelik teknik gezi, kongre, sempozyum, fuar katılımlarının azlığı,

### **Fırsatlar**

- Yapılacak protokoller sonucunda öğrencilere sektörel staj olanakları sunulması,
- Türkiye’de akademisyenleriyle üst düzey sektör profesyonellerinin konferans/sempozyum/çalıştaylar ile bir araya getirilmesi,
- Programımız öğretim elemanlarının güncel mevzuata hakim olması ve üniversite-sanayi, üniversite-kamu ilişkilerinin geliştirebilme potansiyelinin var olması,
- Programımız öğretim kadrosunun alanlarında yeterli bilgi ve donanıma sahip olması nedeniyle ulusal ve uluslararası akademik çevrede tanınmaları,
- Aktif öğretim elemanlarına sahip olunması,
- Fakültemizin aktif, yönetime katılımı sağlayan, paylaşımcı, eleştiri ve yeniliklere açık her konuda çalışanına ve kuruma destek olmaya çalışan idari bir yapıya sahip olunması,
- Aktif idari personele sahip olunması,
- Bölüm ve diğer üniversite öğretim üyeleri arasındaki ilişkinin yeterli olması,
- Ulusal ve uluslararası projelerde çalışabilecek nitelikte yeterli akademik personele sahip olunması,
- Bölümümüz öğretim kadrosunun tecrübe, yetenek ve gelişme arzusunun yeterli olması.

### **Tehditler**

- Öğrencilerin genelinin bilgisayar, Microsoft Office ve diğer paket programlara hâkimiyetlerinin çok zayıf olması hatta hiç olmaması,
- Yukarıda bahsedilen konularda bölüm danışmanı dışında öğrencilere psikolojik danışmanlık veya mentorluk yapabilecek bir departmanın fakültede olmayışı.

### **Kanıtlar**

- 1) <http://isletme.sbf.comu.edu.tr/stratejik-eylem-plani-r28.html>
- 2) <https://lee.comu.edu.tr/kalite-guvencesi/swot-analizi-r68.html>
- 3) <https://sbf.comu.edu.tr/kalite-guvence-ve-ic-kontrol/swot-analizi-r69.html>
- 4) <http://isletme.sbf.comu.edu.tr/swot-analizi-r39.html>



<b>Durum</b>	<input type="checkbox"/> Uygulama Yok <input type="checkbox"/> Olgunlaşmamış Uygulama <input checked="" type="checkbox"/> Örnek Uygulama
--------------	--

4.2-Bu iyileştirme çalışmaları, başta Ölçüt 2 ve Ölçüt 3 ile ilgili alanlar olmak üzere, programın gelişmeye açık tüm alanları ile ilgili, sistematik bir biçimde toplanmış, somut verilere dayalı olmalıdır.

Uluslararası İşletmecilik Anabilim Dalı Doktora Programı'nda program geliştirme önerileri Uluslararası İşletmecilik öğretim elemanlarını kapsayan genişletilmiş toplantılarda ele alınarak uygulamaya geçirilmektedir. Fakülte bazından yapılan iç ve dış paydaşlarla yapılan toplantılar sürekli iyileştirme çalışmalarına katkı sağlamaktadır.

#### **Kanıtlar**

- 1) <http://isletme.sbf.comu.edu.tr/kalite-guvence-ve-ic-kontrol/paydas-iliskileri-r41.html>
- 2) <https://lee.comu.edu.tr/kalite-guvencesi/paydas-iliskileri-r72.html>

<b>Durum</b>	<input type="checkbox"/> Uygulama Yok <input type="checkbox"/> Olgunlaşmamış Uygulama <input checked="" type="checkbox"/> Örnek Uygulama
--------------	--

## **5-EĞİTİM PLANI**

5.1-Her programın program eğitim amaçlarını ve program çıktılarını destekleyen bir eğitim planı (müfredatı) olmalıdır. Eğitim planı bu ölçütte verilen ortak bileşenler ve disipline özgü bileşenleri içermelidir.

Uluslararası İşletmecilik Anabilim Dalı Doktora öğretim planının amacı ve hedefi mezunların; Uluslararası İşletmecilik ile ilgili olarak dünyada oluşmuş literatürün tamamını kazanmalarının akabinde iş yaşamına dâhil olduklarında karşılaşılabilecekleri sorunları çözerken, analitik ve bütünsel bir bakış açısıyla analitik düşünmeyi prensip haline getirmelerinin ve mesleki düzeyde edindikleri bilgi ve becerileri değerlendirerek, yaşam boyu öğrenme yaklaşımını benimsemelerinin yanında uluslararası alanda öğrenilenleri çalıştıkları organizasyonlar bağlamında analiz etme, yorumlama, düşüncelerini ve sorunlara ilişkin çözüm önermelerinin, öğrenilen kavram ve düşünceleri, ulusal ve uluslararası boyutta yorumlama ve disiplinler arası analiz yapıp uygulamalarının, iş hayatında kalite ve verimlilik ilkelerini bilme ve uygulamalarının, iş etiğinin gereklerine uyma, toplumsal, bilimsel ve etik değerlere sahip olma ile bireysel ve ekip üyesi olarak sorumluluk alma, açık fikirli, eleştiriye açık, yapıcı ve özgüven sahibi olma ve bir yabancı dili kullanarak eğitim aldıkları alan ile

ilgili bilgileri izleyebilme ve meslektaşları ile iletişim kurabilmelerinin sağlanmasıdır.

Bu amaç ve hedef doğrultusunda öğrencinin gelecekteki mesleki hedefine ulaşması ve yeterli bilgi donanımı edinmesi için yetkin bir müfredat çerçevesinde eğitim verilmektedir.

### Öğretim Planı

Ders Kodu	Dersin Adı	T	U/L	K	AKTS	Z/S
ULİŞ6001	Uluslararası İşletmecilikte Araştırma Yöntemleri*	3	0	3	6	Z
ULİŞ6027	Örgütsel Analiz	3	0	3	6	S
ULİŞ6031	Pazarlama Teorileri	3	0	3	6	S
ULİŞ6037	Dijital Pazarlama Stratejileri	3	0	3	6	S
ULİŞ6039	Çok Değişkenli İstatistiksel Teknikler I	3	0	3	6	S
ULİŞ6043	Stratejik Maliyet ve Yönetim Muhasebesi	3	0	3	6	S
ULİŞ6045	Finans Teorisi	3	0	3	6	S

**1 Zorunlu ve 6 Seçmeli Ders Toplam en az 30 AKTS Ders Seçilmelidir**

#### II.Yarıyıl/Bahar

Ders Kodu	Dersin Adı	T	U/L	K	AKTS	Z/S
LEESE6000	Seminer**	3	0	3	6	Z
ULİŞ6020	İleri Araştırma Teknikleri	3	0	3	6	Z
ULİŞ6024	Stratejik İnsan Kaynakları Yönetimi	3	0	3	6	S
ULİŞ6026	Örgütsel Davranış Araştırmaları	3	0	3	6	S
ULİŞ6028	Stratejik Pazarlama Problemleri	3	0	3	6	S
ULİŞ6030	Tüketici Deneyimi	3	0	3	6	S
ULİŞ6032	Postmodern Pazarlama	3	0	3	6	S
ULİŞ6004	Çok Değişkenli İstatistiksel Teknikler II	3	0	3	6	S
ULİŞ6036	Uluslararası Finansal Piyasalar	3	0	3	6	S

**2 Zorunlu ve 7 Seçmeli Ders Toplam en az 30 AKTS Ders Seçilmelidir**

#### III. Yarıyıl/Güz

Ders Kodu	Dersin Adı	T	U/L	K	AKTS	Z/S
LEEYE6000	Yeterlilik Çalışması	0	0	0	30	Z

**3. Yarıyıldaki Yeterlilik Çalışması Dersi 30 AKTS Seçilmelidir**

#### IV. Yarıyıl/Bahar

Ders Kodu	Dersin Adı	T	U/L	K	AKTS	Z/S
LEETE6000	Tez Önerisi Çalışması	0	0	0	30	Z

**4. Yarıyıldaki Tez Önerisi Çalışması Dersi 30 AKTS Seçilmelidir**

#### V. Yarıyıl/Güz

Ders Kodu	Dersin Adı	T	U/L	K	AKTS	Z/S
LEEUZ6000	Uzmanlık Alan	10	0	0	30	Z

**5. Yarıyıldaki Uzmanlık Alan Dersi 30 AKTS Seçilmelidir**

#### VI. Yarıyıl/Bahar

Ders Kodu	Dersin Adı	T	U/L	K	AKTS	Z/S
LEEUZ6000	Uzmanlık Alan	10	0	0	30	Z

**6. Yarıyıldaki Uzmanlık Alan Dersi 30 AKTS Seçilmelidir**

VII. Yarıyıl/Güz						
Ders Kodu	Dersin Adı	T	U/L	K	AKTS	Z/S
LEEUZ6000	Uzmanlık Alan	10	0	0	30	Z
<i>7. Yarıyıl Uzmanlık Alan Dersi 30 AKTS Seçilmelidir</i>						
VIII. Yarıyıl/Bahar						
Ders Kodu	Dersin Adı	T	U/L	K	AKTS	Z/S
LEEUZ6000	Uzmanlık Alan	10	0	0	30	Z
<i>8. Yarıyıl Uzmanlık Alan Dersi 30 AKTS Seçilmelidir</i>						
<b>Kanıtlar</b>						
1) <a href="http://isletme.sbf.comu.edu.tr/dersler/ders-icerikleri-r77.html">http://isletme.sbf.comu.edu.tr/dersler/ders-icerikleri-r77.html</a>						
2) <a href="https://ubys.comu.edu.tr/AIS/OutcomeBasedLearning/Home/Index?culture=tr-TR">https://ubys.comu.edu.tr/AIS/OutcomeBasedLearning/Home/Index?culture=tr-TR</a>						
<b>Durum</b>	<input type="checkbox"/> Uygulama Yok <input type="checkbox"/> Olgunlaşmamış Uygulama <input checked="" type="checkbox"/> Örnek Uygulama					

5.2-Eğitim planının uygulanmasında kullanılacak eğitim yöntemleri, istenen bilgi, beceri ve davranışların öğrencilere kazandırılmasını garanti edebilmelidir.

Programımız öğretim elemanları tarafından uygulanan eğitim yöntemleri aşağıda özetlenmiştir.

**Yüz yüze Anlatım:** Dersi veren öğretim elemanı tarafından ele alınan konular tahtada veya slaytlar eşliğinde yüz yüze öğrenciye anlatılmaktadır. Bu süreçte projeksiyon cihazı aktif olarak kullanılmaktadır. Anlatım çoğunlukla öğretim elemanı tarafından yapılırsa da zaman zaman konuyu öğrenci ile tartışarak, beyin fırtınası yaparak da yapılmaktadır. Ayrıca dönem dönem öğrencilere araştırma konuları verilip öğrenciler tarafından da bu konuların sınıfta anlatılması öğrenciye özgüven kazandırmak ve konuyu kavramasını sağlamak açısından yapılmaktadır. Anlaşılmayan konular öğretim elemanları tarafından tekrar edilmektedir.

**Problem Çözme:** Derste anlatılan konuları içerecek şekilde problemler öğretim elemanları tarafından hazırlanmakta ve bu problemleri çözerken izlenilecek yolun, kullanılacak yöntemlerin belirlenmesi ve sonuçların yorumlanmasına dayanmaktadır.

**Alıştırma ve Uygulama:** Derste verilen konunun problemler ile pekiştirilmesi amacıyla uygulamalar, konu anlatımı takiben ya da farklı bir zamanda ders esnasında yapılmaktadır. Uygulama soruları ders kitaplarından veya öğrencilere verilen başka kaynaklardan yararlanılarak yapılmaktadır.

**Soru – cevap:** Konu anlatımı esnasında veya sonrasında, uygulama esnasında veya sonrasında öğrencilerin sorularını yanıtlamak şeklinde uygulanmaktadır. Verilen ödevlerde de soru-cevap uygulaması yapılmaktadır.

**Proje – Ödev:** Derste anlatılan konuların öğrenci tarafından daha iyi anlaşılması amacıyla proje veya ödevler kullanılmaktadır. Proje ve ödevler ile öğrencinin öncelikle problemi tanıması, kavraması, gerekli literatürü tarayabilmesi ve konuyu çözme becerilerini geliştirmesi ve sunu/rapor hazırlayıp sunması amaçlanmaktadır.

**Seminer-Konferans:** Bunlar dışında çeşitli kurumlardan alanında uzman öğretim üyeleri anabilim dalımızda seminer ve konferans vermektedirler.

Öğrenciler ders esnasında ve ders dışında hocaları ile sürekli iletişime sahiptirler. Tüm bu bilgilere eğitim-öğretim bilgi sisteminden veya öğrenci bilgi sisteminden de ulaşılabilmektedir. Bu kapsamda eğitim planının öngörüldüğü biçimde uygulanmasını güvence altına alacak ve sürekli gelişimini sağlayacak bir eğitim yönetim sistemi bulunduğu söylenebilir. Zira Eğitim planı, Çanakkale Onsekiz Mart Üniversitesi Lisansüstü Eğitim ve Öğretim Yönetmeliği kapsamında Güz ve Bahar yarıyılları şeklinde uygulanmaktadır. Eğitim planında yer alan her ders öğretim planında yer alan haftalık konuları kapsayacak şekilde işlenmektedir.

#### **Kanıtlar**

- 1) <https://ubys.comu.edu.tr/AIS/OutcomeBasedLearning/Home/Index?culture=tr-TR>
- 2) <https://lee.comu.edu.tr>
- 3) <http://isletme.sbf.comu.edu.tr>
- 4) <http://isletme.sbf.comu.edu.tr/kalite-guvence-ve-ic-kontrol/programlar-ve-amaclari-r38.html>
- 5) <http://isletme.sbf.comu.edu.tr/dersler/ders-icerikleri-r77.html>

#### **Durum**

- Uygulama Yok  
 Olgunlaşmamış Uygulama  
 Örnek Uygulama

5.3-Eğitim planının öngörüldüğü biçimde uygulanmasını güvence altına alacak ve sürekli gelişimini sağlayacak bir eğitim yönetim sistemi bulunmalıdır.

Öğrencilerimiz ders almalarında, sorumlu oldukları doktora eğitim planına uygun olarak zorunlu derslere, uzmanlaşmak istedikleri konulara yönelik olarak da seçimlik derslere tez danışmanları tarafından yönlendirilmektedirler. Öğrenciler sorumlu oldukları doktora eğitim planını ve derslerin içeriklerini Öğrenci Bilgi Sisteminden ve birim web sitesinden rahatça görebilmektedirler. Öğrenciler her yarıyıl başındaki kayıt dönemlerinde önce Öğrenci Bilgi Sisteminden kendileri ders seçimi yapmakta daha sonra kayıtları danışmanları tarafından kontrol edilerek onaylanmaktadır. Eğitim planının öngörüldüğü biçimde uygulanmasını güvence altına almak için öğrenci danışmanları yönlendirici olmanın yanı sıra denetçi olarak

da büyük rol oynamaktadırlar. Mezun aşamasındaki öğrencilerin sorumlu oldukları eğitim planına uygun ders alıp almadıkları, mezuniyet koşullarını sağlayıp sağlamadıkları, öğrenci danışmanları ve EYK tarafından kontrol edilmektedir. Bu komisyon üyeleri birim web sitesinde ilan edilmiştir. Yine eğitim planının öngörüldüğü biçimde uygulanmasını güvence altına almak için doktora eğitim planlarımızda yer alan derslerin, ders tanım bilgi formları oluşturulmuş yukarıda ve ekteki kanıtlarda bunlar gösterilmiştir. Ders tanım bilgi formlarında dersin kodu, adı, amacı, kredisi, zorunlu/seçimli bilgisi, içeriği, öğrenme çıktıları, izlencesi, dersin değerlendirme ölçütleri gibi derse özel bilgilerin yer aldığı ders tanım bilgileri formlarını dersin öğretim elemanı hazırlamakta ve bunu her yıl güncellemektedir. Eğitim planında yer alan derslerin ders tanım bilgileri ayrıca Öğrenci Bilgi Sisteminde yer almakta ve öğrenciler buradan ihtiyaç duydukları bilgilere de erişebilmektedirler. Eğitim planının sürekli gelişiminin sağlanması amacıyla, Ölçüt 4'te Sürekli İyileştirme Çevrimleri çerçevesinde akademik kurullarımız ve öğrencilerimizden gelen geri bildirimler değerlendirilerek eğitim planımızda düzenlemeler gerçekleştirilmektedir.

Eğitim planının öngörüldüğü biçimde uygulanmasını sağlanması ve eğitim planının sürekli geliştirilmesi amacıyla bölümümüz Kalite Kurulu belirli aralıklarla toplantılar yapmaktadır. Bu toplantılarda öncelikle iç ve dış paydaşlardan gelen geri bildirimler ışığında, eğitim faaliyetlerinin gidişatı, öğrenim yeterliliklerinin sağlanıp sağlanmadığı, güncel örgütsel yönetim faaliyetlerinin neler olduğu, birim faaliyetleri, eğitim programları, paydaşlarla ilişkiler gibi konularda ne gibi iyileştirmelerin yapılması gerektiği gibi konular görüşülmektedir.

#### **Kanıtlar**

- 1) <https://ubys.comu.edu.tr/AIS/OutcomeBasedLearning/Home/Index?culture=tr-TR>
- 2) <https://lee.comu.edu.tr/kalite-guvencesi/paydas-iliskileri-r72.html>
- 3) <https://lee.comu.edu.tr/kalite-guvencesi/kalite-guvence-komisyonu-ve-faaliyetleri-r67.html>
- 4) <https://lee.comu.edu.tr/kalite-guvencesi/bologna-akts-ve-olcme-degerlendirme-kilavuzlari-r115.html>

#### **Durum**

- Uygulama Yok  
 Olgunlaşmamış Uygulama  
 Örnek Uygulama

5.4-Eğitim Planı, En az bir yıllık ya da en az 32 kredi ya da en az 60 AKTS kredisi tutarında temel bilim eğitimi içermelidir.

Uluslararası İşletmecilik Anabilim Dalı Doktora Programı Eğitim Planı, verilen disipline özgü tüm bileşenleri içermektedir. Zorunlu derslerin yanında seçimlik dersler içerisinde de

bu katkıları destekleyen ve pekiştiren çok sayıda dersimiz mevcuttur. Eğitim planının öngörüldüğü biçimde uygulanmasını güvence altına alacak ve sürekli gelişimini sağlayacak bir eğitim yönetim sistemi bulunmaktadır. Eğitim planı, Çanakkale Onsekiz Mart Üniversitesi Lisansüstü Eğitim ve Öğretim Yönetmeliği kapsamında Güz ve Bahar yarıyılları şeklinde uygulanmaktadır. Eğitim planında yer alan her ders öğretim planında yer alan haftalık konuları kapsayacak şekilde işlenmektedir. Eğitim planlarındaki temel bilimler, mesleki konular ve genel eğitim modüllerinin yarıyıllara dağılımı, Program Çıktıları ve Programa Özgü Ölçütler ile ilişkisi eğitim-öğretim bilgi sisteminde ve öğrenci bilgi sisteminde detaylı olarak görülmektedir.

Uluslararası İşletmecilik Doktora programından, Doktora derecesi alabilmek için tezli yüksek lisans derecesi ile kabul edilmiş öğrenciler için 21 krediden ve bir eğitim-öğretim dönemi 60 AKTS'den az olmamak şartıyla en az yedi adet ders, seminer, yeterlik sınavı, tez önerisi ve tez çalışması olmak üzere en az 240 AKTS kredisinden oluşur.

Eğitim Planında yer alan derslerin büyük çoğunluğu Uluslararası İşletmecilik Anabilim Dalında uzmanlık sağlayacak nitelikte olup bu dersler için 60 AKTS tamamlanmaktadır. Bu derslerin bazıları aşağıdadır.

Bilim Felsefesi (6 AKTS), Örgütsel Analiz (6 AKTS), Dijital Pazarlama Stratejileri(6 AKTS), Tüketici Deneyimi (6 AKTS), Uluslararası Finansal Piyasalar (6 AKTS), Çok Değişkenli İstatistiksel Teknikler (6 AKTS).

#### **Kanıtlar**

- 1) <http://isletme.sbf.comu.edu.tr/dersler/ders-icerikleri-r77.html>
- 2) <https://ubys.comu.edu.tr/AIS/OutcomeBasedLearning/Home/Index?culture=tr-TR>

#### **Durum**

- Uygulama Yok  
 Olgunlaşmamış Uygulama  
 Örnek Uygulama

5.5-En az bir buçuk yıllık ya da en az 48 kredi ya da en az 90 AKTS kredisi tutarında temel (mühendislik, fen, sağlık vb.) bilimleri ve ilgili disipline uygun meslek eğitimi içermelidir.

Eğitim planında Sosyal Bilimler genel disiplini içerisinde yer alan temel bilimler ve bu disipline yakın ve tamamlayıcı nitelikte meslek eğitimine ilişkin dersler bulunmaktadır. İşletme disiplinine ve de farklı disiplinlere özgü dersler de kanıtlarda verilen öğretim planında yer almaktadır. Program, 240 AKTS kredisi tutarında sosyal bilimler ile ilgili disipline uygun mesleki eğitim içermektedir.

#### **Kanıtlar**

1) <a href="https://ubys.comu.edu.tr/AIS/OutcomeBasedLearning/Home/Index?culture=tr-TR">https://ubys.comu.edu.tr/AIS/OutcomeBasedLearning/Home/Index?culture=tr-TR</a>	
<b>Durum</b>	<input type="checkbox"/> Uygulama Yok <input checked="" type="checkbox"/> Olgunlaşmamış Uygulama <input type="checkbox"/> Örnek Uygulama

5.6-Eğitim programının teknik içeriğini bütünleyen ve program amaçları doğrultusunda genel eğitim olmalıdır.

Program amaçları doğrultusunda genel eğitime ilişkin dersler eğitim planında yer almaktadır. Bu derslere ilişkin gerekli değerlendirmeler Kalite Kurulu ve Bölüm Yönetim Kurulunca yapılmaktadır.	
<b>Kanıtlar</b>	
1) <a href="https://ubys.comu.edu.tr/AIS/OutcomeBasedLearning/Home/Index?culture=tr-TR">https://ubys.comu.edu.tr/AIS/OutcomeBasedLearning/Home/Index?culture=tr-TR</a>	
<b>Durum</b>	<input type="checkbox"/> Uygulama Yok <input checked="" type="checkbox"/> Olgunlaşmamış Uygulama <input type="checkbox"/> Örnek Uygulama

5.7-Öğrenciler, önceki derslerde edindikleri bilgi ve becerileri kullanacakları, ilgili standartları ve gerçekçi kısıtları ve koşulları içerecek bir ana uygulama/tasarım deneyimiyle, hazır hale getirilmelidir.

Eğitim planında yer alan dersler, senelere ve dönemlere göre birbirlerini destekleyecek nitelikte, bütünsel bir bakış açısıyla tasarlanmaktadır. Bu kapsamda birimde ders veren öğretim elemanlarından alınan geri bildirimler neticesinde, bölüm kurulu eğitim planının güncellenmesi gerçekleştirilmektedir.	
<b>Kanıtlar</b>	
1) <a href="https://ubys.comu.edu.tr/AIS/OutcomeBasedLearning/Home/Index?culture=tr-TR">https://ubys.comu.edu.tr/AIS/OutcomeBasedLearning/Home/Index?culture=tr-TR</a>	
2) <a href="http://isletme.sbf.comu.edu.tr/kalite-guvence-ve-ic-kontrol/kalite-guvencesi-komisyonu-ve-faaliyetleri-r62.html">http://isletme.sbf.comu.edu.tr/kalite-guvence-ve-ic-kontrol/kalite-guvencesi-komisyonu-ve-faaliyetleri-r62.html</a>	
<b>Durum</b>	<input type="checkbox"/> Uygulama Yok <input checked="" type="checkbox"/> Olgunlaşmamış Uygulama <input type="checkbox"/> Örnek Uygulama

## 6-ÖĞRETİM KADROSU

6.1-Öğretim kadrosu, her biri yeterli düzeyde olmak üzere, öğretim üyesi-öğrenci ilişkisini, öğrenci danışmanlığını, üniversiteye hizmeti, mesleki gelişimi, sanayi, mesleki kuruluşlar ve işverenlerle ilişkiyi sürdürebilmeyi sağlayacak ve programın tüm alanlarını kapsayacak biçimde sayıca yeterli olmalıdır.

Uluslararası İşletmecilik Anabilim Dalı Doktora Programı kapsamında ders vermek üzere Siyasal Bilgiler Fakültesi Uluslararası İşletmecilik Bölümü akademik kadrosunda 2 Profesör,
---

4 Doçent ve 3 Doktor Öğretim Üyesi olmak üzere toplamda 9 tane öğretim elemanı bulunmaktadır. Bölümdeki öğretim üyelerinin temel görevi İşletme lisans ve lisansüstü programlarındaki dersleri yürütmektir. Ders vermekle yükümlü olan tüm öğretim üyelerinin özgeçmişleri hem bölüm web sitesinde hem de AVES sistemi üzerinden sürekli olarak güncellenmektedir.

Bölümün lisansüstü programı olan Uluslararası İşletmecilik Anabilim Dalı Doktora Programında 2023-2024 Eğitim-Öğretim Yılı itibariyle 10 öğrenci bulunmaktadır. Bu durumda öğretim üyesi başına düşen öğrenci sayısı 2'dir. Öğretim üyelerimiz kendi çalışma alanlarına uygun seçmeli dersler açarak, lisansüstü öğrencilerimizin bu spesifik alanlarda derinlemesine bilgi sahibi olup, gelişmelerine katkı sağlamaktadırlar. Ayrıca tez yazma sürecinde de danışmanlık hizmeti vermektedirler.

**Tablo 4. Bölümdeki Öğretim Üyelerinin Dağılımı**

Akademik Unvan	Yaş Grupları											
	<30			30-39			40-49			50-59		
	K	E		K	E		K	E		K	E	
Öğr. Üyesi					2		4	3				
Öğr. Elemanı	2	4										

**Tablo 5. Öğretim Üyeleri Başına Düşen Öğrenci Sayısı**

Öğr. Üyesi	Öğrenci
1	1

**Kanıtlar**

- 1) <http://lee.comu.edu.tr/>
- 2) <http://isletme.sbf.comu.edu.tr/akademik-kadro-r1.html>
- 3) <https://avesis.comu.edu.tr>
- 4) <https://ubys.comu.edu.tr/BIP/BusinessIntelligence/Students/LisansUstu>

<b>Durum</b>	<input type="checkbox"/> Uygulama Yok <input type="checkbox"/> Olgunlaşmamış Uygulama <input checked="" type="checkbox"/> Örnek Uygulama
--------------	--



6.2-Öğretim kadrosu yeterli niteliklere sahip olmalı ve programın etkin bir şekilde sürdürülmesini, değerlendirilmesini ve geliştirilmesini sağlamalıdır.

Bölüm öğretim elemanları gerekli yetkinlikleri gerçekleştirebilmek için alanında yetkin, gerekli bilgi ve beceriye sahip ve donanımlıdır.

#### Öğretim Üyelerinin Akademik Yayınlarına Yönelik İstatistikler

<b>Akademik Ünvan, Ad, Soyad</b>	<b>2025 yılı Uluslararası+Ulusal Hakemli Dergi, Yayınlanan Makale Sayısı Uluslararası+Ulusal Kongre, Sempozyum, Konferans vb., Bildiri Sayısı + Akademik Ders Kitabı ve Kitap Bölümler</b>
Prof. Dr. Pelin KANTEN	4
Prof. Dr. Gülten GÜMÜŞTEKİN	5
Doç. Dr. Ümran ŞENGÜL	4
Doç. Dr. İsmail ELAGÖZ	-
Doç. Dr. Erkan BİL	2
Dr. Öğr. Üyesi Abdullah KIRAY	1
Dr. Öğr. Üyesi Mustafa KAPLAN	2
Dr. Öğr. Üyesi Güneş TOPÇU	5
Dr. Öğr. Üyesi Murat ÖZKAYA	2
Arş. Gör. Hüseyin ORAK	1
Arş. Gör. Mert İNAL	5
Arş. Gör. Melike MUNTAŞ	-
Arş. Gör. Rumeysa ARMUTÇU	-

**Öğretim Kadrosunun Tamamlanan veya Halen Devam Etmekte Olan Projeleri**

<b>Akademik Unvan - Ad, Soyad</b>	<b>BAP, TÜBİTAK, GMKA, AB, BM vb. Proje Sayısı</b>	<b>Proje Kapsamında Görevi</b>
Prof. Dr. Pelin KANTEN	-	
Prof. Dr. Gülten GÜMÜŞTEKİN	-	
Doç. Dr. Ümran ŞENGÜL	-	
Doç. Dr. Ali Şahin ÖRNEK	-	
Doç. Dr. İsmail ELAGÖZ	-	
Doç. Dr. Erkan BİL	3	Proje Koordinatörü / Baş Araştırmacı
Dr. Öğr. Üyesi Abdullah KIRAY	-	
Dr. Öğr. Üyesi Mustafa KAPLAN	1	Koordinatör
Dr. Öğr. Üyesi Güneş TOPÇU	-	
Dr. Öğr. Üyesi. Murat ÖZKAYA	1	Araştırmacı
Arş. Gör. Hüseyin ORAK	-	
Arş. Gör. Mert İNAL	3	Araştırmacı
Arş. Gör. Melike MUNTAŞ	-	
Arş. Gör. Rumeysa ARMUTÇU	-	
Arş. Gör. Atif Çağlar ABABAY	3	
<b>Genel Toplam</b>	<b>11</b>	

**Tablo 8. Öğretim Üyelerinin Marka, Tasarım, Patent Sayıları**

<b>Akademik Unvan – Ad Soyad</b>	<b>Marka, Tasarım, Patent Sayıları</b>
Prof. Dr. Pelin KANTEN	-
Prof. Dr. Gülten GÜMÜŞTEKİN	-
Doç. Dr. Erkan BİL	-
Doç. Dr. Ümran ŞENGÜL	-
Doç. Dr. İsmail ELAGÖZ	-
Dr. Öğr. Üyesi Abdullah KIRAY	-
Dr. Öğr. Üyesi Mustafa KAPLAN	-
Dr. Öğr. Üyesi Güneş TOPÇU	-

**Kanıtlar**

1) <a href="http://isletme.sbf.comu.edu.tr/akademik-kadro-r1.html">http://isletme.sbf.comu.edu.tr/akademik-kadro-r1.html</a>	
2) <a href="https://avesis.comu.edu.tr">https://avesis.comu.edu.tr</a>	
3) <a href="http://lee.comu.edu.tr/">http://lee.comu.edu.tr/</a>	
<b>Durum</b>	<input type="checkbox"/> Uygulama Yok <input type="checkbox"/> Olgunlaşmamış Uygulama <input checked="" type="checkbox"/> Örnek Uygulama

6.3-Öğretim üyesi atama ve yükseltme kriterleri yukarıda sıralananları sağlamaya ve geliştirmeye yönelik olarak belirlenmiş ve uygulanıyor olmalıdır.

**A- Profesör kadrolarına başvurmak için;**

Profesörlüğe yükseltme ve atama işlemleri, 2547 sayılı Kanun'un 26. maddesinde tanımlanan koşullara göre yapılır. Bunlara ek olarak Üniversitenin belirlediği ilgili temel alan koşulları aranır.

**B- Doçent kadrolarına başvurmak için;**

Doçentliğe yükseltme ve atama işlemleri, 2547 sayılı Kanun'un 24. maddesinde tanımlanan koşullara göre yapılır. Bunlara ek olarak Üniversitenin belirlediği ilgili temel alan koşulları aranır.

**C- Doktor Öğretim Üyesi kadrolarına başvurmak için;**

Doktor Öğretim Üyeliğine yükseltme ve atama işlemleri 2547 sayılı Kanun'un 23. maddesinde ayrıntılı biçimde tanımlanmıştır. Bunlara ek olarak ilgili temel alan koşulları aranır.

**1. GRUP TEMEL ALANLAR**

1. EĞİTİM BİLİMLERİ VE ÖĞRETMEN YETİŞTİRME TEMEL ALANI
2. FİLOLOJİ TEMEL ALANI
3. GÜZEL SANATLAR TEMEL ALANI
4. HUKUK TEMEL ALANI
5. İLAHİYAT TEMEL ALANI
6. SOSYAL, BEŞERİ VE İDARİ BİLİMLER TEMEL ALANI
7. SPOR BİLİMLERİ TEMEL ALANI

**DOKTOR ÖĞRETİM ÜYESİ KADROSUNA İLK DEFA ATANMA İÇİN:**

1) Doktora ya da sanatta yeterlik tezi kapsamında uluslararası indeksler tarafından taranan hakemli bir dergide en az 1 adet makale yapmış olmak, ayrıca doktora veya sanatta yeterlik sonrası lisansüstü tezlerden üretilmemiş olmak kaydıyla hakemli dergilerde bilimsel makale niteliğine sahip en az 1 adet yayın yapmış olmak,

2) Akademik etkinlik değerlendirmesinden en az 400 puan almış olmak ve bu puanın en az %50'sini akademik etkinlik değerlendirmesininin 1-12. arası maddelerinden almak,

Yeniden atanma için: Tamamlanan atanma dönemi içerisinde gerçekleştirilmiş olan etkinlikler dikkate alınarak;

1) Akademik etkinlik deęerlendirmesinden 2 yıllık görev süresi uzatımı için toplam en az 150 puan, 3 yıllık görev süresi uzatımı için toplam en az 225 puan veya 4 yıl için 300 puan almak, bu puanın en az %65'ini akademik etkinlik deęerlendirmesinin 1-12. arası maddelerinden, en az %15'ini de 20-23. arası maddelerinden almış olmak.

2) Uluslararası indeksler tarafından taranan hakemli bir dergide en az 1 adet makale yapmış olmak

**-Güzel Sanatlar alanında başvuran adayların yeniden atanması için:**

-En az 2 adet sergiye eseri ile katılmış olmak,

-En az 1 kişisel sanatsal etkinliği bulunmak,

-En az 1 özgün bilimsel yayın yapmış olmak,

-Akademik etkinlik deęerlendirmesinden 2 yıllık görev süresi uzatımı için toplam en az 100, 3 yıllık görev süresi uzatımı için toplam en az 150, 4 yıl için en az 200 puan almış olmak.

**DOÇENT KADROSUNA ATANMA İÇİN:**

1) Yükseköğretim Kurulu tarafından belirlenen merkezî bir yabancı dil sınavından en az elli beş (55) puan veya uluslararası geçerlilięi Yükseköğretim Kurulu tarafından kabul edilen bir yabancı dil sınavından buna denk bir puan almış olmak, doçentlik bilim alanının belli bir yabancı dille ilgili olması halinde ise (örneğin: İngiliz Dili Eęitimi, İngiliz Dili Edebiyatı, Fransız Dili Edebiyatı gibi) bu sınavı başka bir yabancı dilde vermek ve en az elli beş (55) puan veya uluslararası geçerlilięi Yükseköğretim Kurulu tarafından kabul edilen bir yabancı dil sınavından buna denk bir puan almış olmak (YÖK tarafından kabul edilen güncel yabancı dil sınavı eşdeęerlik tablosu geçerli kabul edilecektir).

2) Doktora sonrasında akademik etkinlik deęerlendirmesinin 1-12. maddelerinden 500 puan almış olmak ve bu puanın en az %50'sini akademik etkinlik deęerlendirmesinin 1-5. maddelerinden almak (Güzel Sanatlar temel alanı için 1-7. maddeler arası),

3) Bir bilimsel projede görev almış ya da görev alıyor olmak,

4) Toplam en az 1000 puan almış olmak,

**PROFESÖR KADROSUNA ATANMA İÇİN:**

1) Profesörlük başlıca eseri olarak doçent unvanını aldıktan sonra ilgili bilim alanında uygulamaya yönelik çalışmalar veya uluslararası düzeyde araştırmaya dayalı özgün bir eser yayınlamak, başlıca eserin makale olması halinde eserin SCI, SCI-Expanded, SSCI, ESCI veya AHCI kapsamında yer alan dergilerde yayımlanması,

2) Doçentlik sonrası için akademik etkinlik deęerlendirmesinin 1-12. arası maddelerinden en az 700 puan almış olmak ve bu puanın en az %50'sini akademik etkinlik deęerlendirmesinin 1-5. maddelerinden almış olmak (Güzel Sanatlar temel alanı için 1-7. maddeler arası),

3) Bir bilimsel projede görev almış ya da görev alıyor olmak,

4) Doçentlik sonrası kendi bilim alanında en az 2 bilimsel toplantıya/gösteriye katılmak ve sunum yapmış olmak.

5) Toplam en az 1500 puan almış olmak,

**veya yukarıdaki kriterler yerine**

Doçent unvanını aldığı tarihten itibaren profesör kadrosuna başvurduğu tarihe kadar geçen sürede; yürürlükte olan Üniversitelerarası Kurulun geliştirdiği doçentlik kriterlerini bir kez daha sağlamış olmak.

### AKADEMİK ETKİNLİK DEĞERLENDİRMESİ GENEL İLKELERİ

Bu kriterler, adayların kendilerini hazırlamalarını ve kendi durumlarını değerlendirmelerini kolaylaştırmak ve jüri üyelerinin adaylar hakkında daha sağlıklı karar verebilmelerini ve değerlendirmelerinde nesnellik sağlamak ve yardımcı olmak amacıyla hazırlanmıştır.

Ek'te belirtilen kriterler sadece bir ön-koşul niteliği taşımakta olup, adayların faaliyetlerini sadece nicel yönden bir ön değerlendirmesini yapmaktadır. Bu kriterleri yerine getirmiş olmak görev süresi uzatımı, atanma ve yükseltmeler için yeterlilik anlamına gelmez.

Başvuruların bu kriterlere uygunluğu Akademik Değerlendirme Komisyonunca incelenerek belirlenir. Kriterlere uygun olmayan başvurular kabul edilmeyerek sahibine iade edilir.

Akademik yükseltme ve atamalarda jüri üyelerinin yapacağı bilimsel değerlendirmeler esas alınır. Adayların sadece alanlarıyla ilgili Akademik Etkinlikleri Değerlendirmeye tabi tutulur. Yayınlanması kabul edilmiş eserlerden en çok iki tanesi "yayınlanmış" kabul edilir; ancak, aday "yayınlanması kabul edildi" yazısını eserin son şekline eklemelidir. Aynı isimli ulusal yayınların (makale, bildiri, poster) puanlanmasında en yüksek puanlı olan dikkate alınır, diğerleri değerlendirmeye alınmaz.

Akademik Etkinlik Değerlendirmesinin 1-12. maddelerindeki ikiden çok yazarlı yayınlarda adayların puanı (%) olarak aşağıdaki şekilde hesaplanır.

	1. isim	2. isim	3. isim	4. isim	5. isim
Tek yazarlı	100				
2 yazarlı	90	80			
3 yazarlı	80	70	60		
4 yazarlı	70	60	50	40	
5 yazarlı	60	50	40	30	30

- 6 ve daha fazla yazarlı makalelerde; 6.ve 9. sıralardaki (6. ve 9. dâhil) yazarlar için %20, 10. ve üzerindeki yazarlar için %10 olacak şekilde hesaplanır
- Bir makalenin sorumlu yazarı (corresponding author) 1. isimle aynı şekilde değerlendirilir.
- Farklı çok merkezli (farklı üniversitelerin veya aynı üniversitenin farklı fakülteleri/yüksekokulları) ortak bilimsel çalışmalarda hak edilen puan her bir merkez için ayrı ayrı kabul edilip, kendi içlerinde yukarıdaki yöntemle bölüştürülür.

Kanıtlar

1) <a href="https://personel.comu.edu.tr/akademik-kadro-atama-kriterleri-r7.html">https://personel.comu.edu.tr/akademik-kadro-atama-kriterleri-r7.html</a>	
<b>Durum</b>	<input type="checkbox"/> Uygulama Yok <input type="checkbox"/> Olgunlaşmamış Uygulama <input checked="" type="checkbox"/> Örnek Uygulama

## 7-ALTYAPI

7.1-Sınıflar, laboratuvarlar ve diğer teçhizat, eğitim amaçlarına ve program çıktıklarına ulaşmak için yeterli ve öğrenmeye yönelik bir atmosfer hazırlamaya yardımcı olmalıdır.

<p>Programımızın derslerinin yapıldığı Siyasal Bilgiler Fakültesi'nde toplam 23 derslik ve 2 konferans salonu bulunmaktadır. Uluslararası İşletmecilik programı dersleri tıpkı Fakülte bünyesinde bulunan diğer bölüm gibi bu derslik ve amfilerde gerçekleşmektedir. Derslik ve amfilerin yanı sıra, İşletme Bölümü'ne tahsis edilen ve yüksek lisans / doktora derslerinde de kullanılan 1 adet seminer odası bulunmaktadır. Tüm temel derslik ve amfiler ile seminer salonunda bilgisayar sistemi ve projeksiyon cihazı kullanıma hazır şekilde bulunmaktadır. Ayrıca öğrencilerimizin ihtiyaç duydukları takdirde kullanabilmeleri amacıyla hizmete sunulmuş bir bilgisayar laboratuvarı ve sınırsız wifi hizmeti bulunmaktadır.</p>	
<b>Kanıtlar</b>	
<ol style="list-style-type: none"><li>1) <a href="http://yapiisleri.comu.edu.tr/">http://yapiisleri.comu.edu.tr/</a></li><li>2) <a href="http://imid.comu.edu.tr/">http://imid.comu.edu.tr/</a></li><li>3) <a href="https://sbf.comu.edu.tr">https://sbf.comu.edu.tr</a></li><li>4) <a href="https://sbf.comu.edu.tr/fiziki-imkanlar-r39.html">https://sbf.comu.edu.tr/fiziki-imkanlar-r39.html</a></li><li>5) <a href="https://lee.comu.edu.tr/kalite-guvencesi/kurumsal-bilgiler-r65.html">https://lee.comu.edu.tr/kalite-guvencesi/kurumsal-bilgiler-r65.html</a></li></ol>	
<b>Durum</b>	<input type="checkbox"/> Uygulama Yok <input type="checkbox"/> Olgunlaşmamış Uygulama <input checked="" type="checkbox"/> Örnek Uygulama

7.2-Öğrencilerin ders dışı etkinlikler yapmalarına olanak veren, sosyal ve kültürel gereksinimlerini karşılayan, mesleki faaliyetlere ortam yaratarak, mesleki gelişimlerini destekleyen ve öğrenci-öğretim üyesi ilişkilerini canlandıran uygun altyapı mevcut olmalıdır.

<p>Öğrencilerimize sağlık, kültür ve spor ile ilgili hizmetler Sağlık, Kültür ve Spor Daire Başkanlığı tarafından verilmektedir. Çanakkale'de Terzioğlu Kampüsündeki ve Dardanos Yerleşkesindeki sosyal tesis imkanları öğrencilerimize sunulmaktadır. Her yıl düzenlenen bahar şenliklerinde Dardanos yerleşkesinde ve diğer yerleşkelerde çok sayıda konser, yarışma, etkinlik gerçekleştirilmektedir. Fakültemizin içinde bulunduğu Prof. Dr. Ramazan Aydın Yerleşkesi'nde kapalı spor salonu, açık spor sahaları ve fitness salonu bulunmaktadır.</p>
---

Üniversite çapında farklı spor etkinlikleri ve spor müsabakaları düzenlenmekte, yetenekli ve başarılı öğrenciler desteklenmektedir.

Uluslararası İşletmecilik Anabilim Dalı Doktora Programı öğrencilerimizin, mesleki açılardan yetkin olmaları için çaba sarf etmenin yanında, her birinin etkili konuşma, anlatım, iletişim ve tartışma açılarından donanımlı ulusal ve evrensel duyarlılığı olan entelektüeller olarak yetişmeleri hedefini de güdülmektedir. Bu amaçlarla öğrencilerimiz, seminer, panel, sunum gibi bilimsel faaliyetlerin gerçekleştirildiği, mefruşat ve ses sisteminin yeterli düzeyde dizayn edildiği 220 kişilik modern bir konferans salonundan yararlanmaktadır. Konferans salonumuzda öğretim elemanlarımız haricinde, alanında uzman kişiler bilimsel çalışmalarını sergileme olanağı bulmaktadır.

Yerleşke içerisinde öğrencilerimizin ve çalışanlarımızın hijyenik koşullarda öğle ve akşam yemeklerini yiyebilecekleri 1 adet yemekhane, yararlanabilecekleri 1 adet internet kafe ve 1 adet kırtasiye mevcuttur. Ayrıca fakülte binasında da öğrencilerimizin vakit geçirebilecekleri 1 adet kantin bulunmaktadır.

#### Kanıtlar

- 1) <http://sks.comu.edu.tr/>
- 2) <http://sbf.comu.edu.tr/>

#### Durum

- Uygulama Yok  
 Olgunlaşmamış Uygulama  
 Örnek Uygulama

7.3-Programlar öğrencilerine modern mühendislik araçlarını kullanmayı öğrenebilecekleri olanakları sağlamalıdır. Bilgisayar ve enformatik altyapıları, programın eğitim amaçlarını destekleyecek doğrultuda, öğrenci ve öğretim üyelerinin bilimsel ve eğitsel çalışmaları için yeterli düzeyde olmalıdır.

Programımızın derslerinin yapıldığı Siyasal Bilgiler Fakültesi binasında öğrencilerimiz, bilgisayar kullanımı gerektiren çalışmalarında fakültemiz içerisinde bulunan bilgisayar laboratuvarını kullanabilmektedir. Fakat bilgisayarlarda öğrencilerimizin kullandığı programların çoğu mevcut değildir. Bu sebeple öğrencilerimiz kendi bilgisayarları ile bilimsel çalışmalarını devam ettirebilmektedir.

#### Kanıtlar

- 1) <https://sbf.comu.edu.tr/fiziki-imkanlar-r39.html>
- 2) <https://lee.comu.edu.tr/kalite-guvencesi/kurumsal-bilgiler-r65.html>

#### Durum

- Uygulama Yok  
 Olgunlaşmamış Uygulama  
 Örnek Uygulama

7.4-Öğrencilere sunulan kütüphane olanakları eğitim amaçlarına ve program çıktılarına ulaşmak için yeterli düzeyde olmalıdır.

Programımızın derslerinin yapıldığı Siyasal Bilgiler Fakültesi binasında öğrencilerimiz, bilgisayar kullanımı gerektiren çalışmalarında fakültemiz içerisinde bulunan bilgisayar laboratuvarını kullanabilmektedir. Öğretim üyelerimiz ve öğretim elemanlarımız da çalışma odalarından internet hizmetinden yararlanarak rahatlıkla araştırma yapılabilmektedir. Çok sayıda elektronik veri tabanı erişimi vasıtasıyla süreli yayın, e-dergi, e-tez, e-gazete ve e-kitaplara ulaşabilmektedir. Ayrıca, Turnitin, iThenticate, Flow ve Mendeley gibi programlar kullanıcıların hizmetine sunulmaktadır. Elektronik veri tabanları ve çeşitli yazılım programlarına yönelik üniversite bünyesinde yüz yüze ve online eğitimler düzenlenmektedir.

Öğrencilere laboratuvarlarda yararlanabilecekleri bir çıktı alma hizmeti sunulmaması; öğretim üyelerine yazıcı ve toner tahsisindeki aksaklıklar ise önemli eksiklikler olarak göze çarpmaktadır. Ayrıca fakülte binamızda bilgisayar laboratuvarı olmaması da öğrencilerin bilgisayara erişimleri sınırlamaktadır.

#### 7.4. Kütüphane

Çanakkale Onsekiz Mart Üniversitesi Siyasal Bilgiler Fakültesi'nin mevcut laboratuvar, uygulama alanı, stüdyo vb. alanlarının m<sup>2</sup> büyüklükleri ve öğrenci kapasiteleri aşağıdaki tabloda gösterilmiştir.

**Tablo 9. Fiziki Altyapı Kapasitesi**

Mevcut laboratuvar, Uygulama Alanı, Stüdyo vb.	Öğrenci Kapasitesi	M <sup>2</sup>
Kütüphane (50 m ileride Üniversite Kütüphanesi mevcuttur)	4800	5000

Çanakkale Onsekiz Mart Üniversitesi Kütüphane ve Dokümantasyon Daire Başkanlığı 20.10.1993 tarihinde Anafartalar Kampusu içerisinde faaliyete başlamış ve 2005–2006 eğitim öğretim yılından itibaren Terzioğlu Yerleşkesindeki 5.000 m<sup>2</sup> kapalı alana sahip mevcut binasına taşınmıştır. 2014 yılında kullanıma açılan ek binası ile birlikte şu an 8000 m<sup>2</sup> kapalı alanda 1000 kişilik oturma alanı 17 km raf uzunluğuna sahip zengin basılı ve elektronik koleksiyonu ile kullanıcılarına hizmet vermeye devam etmektedir.

ÇOMÜ Kütüphanesi gerek zengin basılı ve elektronik koleksiyonu gerekse fiziksel donanım ve imkanları ile Türkiye'nin sayılı araştırma kütüphaneleri arasında yer almaktadır.



<b>Kanıtlar</b>	
	1) <a href="https://lib.comu.edu.tr">https://lib.comu.edu.tr</a>
<b>Durum</b>	<input type="checkbox"/> Uygulama Yok <input type="checkbox"/> Olgunlaşmamış Uygulama <input checked="" type="checkbox"/> Örnek Uygulama

7.5-Öğretim ortamında ve öğrenci laboratuvarlarında gerekli güvenlik önlemleri alınmış olmalıdır. Engelliler için altyapı düzenlemesi yapılmış olmalıdır.

<p>Programımızın derslerinin yapıldığı Siyasal Bilgiler Fakültesi binasının çevresinde ve yerleşke içinde 24 saat boyunca güvenlik personeli görev yapmaktadır. Mevcut güvenlik kameraları ile yerleşke 24 saat gözetim altında tutulmaktadır.</p> <p>Fakülte binasının çevresinde ve kaldırımlarda engelli öğrencilerin binaya giriş yapmalarını sağlayacak tekerlekli sandalye/araba geçişine olanak sağlayan rampalar vardır. Bina içerisinde dersliklere ve öğretim elemanlarının ofislerine ulaşım sağlayan engelli kullanımına uygun asansör bulunmaktadır. Ayrıca her katta birer tane engelli tuvaleti vardır. Bununla beraber, derslikler engelliler için daha kullanışlı hale getirilebilir.</p>	
<b>Kanıtlar</b>	
	1) <a href="https://imid.comu.edu.tr/guvenlik-sube-mudurlugu-r36.html">https://imid.comu.edu.tr/guvenlik-sube-mudurlugu-r36.html</a> 2) <a href="https://sbf.comu.edu.tr/fiziki-imkanlar-r39.html">https://sbf.comu.edu.tr/fiziki-imkanlar-r39.html</a> 3) <a href="https://lee.comu.edu.tr/kalite-guvencesi/kurumsal-bilgiler-r65.html">https://lee.comu.edu.tr/kalite-guvencesi/kurumsal-bilgiler-r65.html</a>
<b>Durum</b>	<input type="checkbox"/> Uygulama Yok <input type="checkbox"/> Olgunlaşmamış Uygulama <input checked="" type="checkbox"/> Örnek Uygulama

## 8-KURUM DESTEĞİ VE PARASAL KAYNAKLAR

8.1-Üniversitenin idari desteği, yapıcı liderliği, parasal kaynaklar ve dağıtımında izlenen strateji, programın kalitesini ve bunun sürdürülebilmesini sağlayacak düzeyde olmalıdır.

<p>Programımız için yapılan harcamaların temel kaynağını katma bütçe gelirleri oluşturmaktadır. Katma Bütçe Maliye Bakanlığı tarafından her yıl üniversitelerden gelen öneriler dikkate alınarak yılbaşında üniversitelere aktarılmaktadır. Dolayısıyla bir devlet Üniversitesi olan Çanakkale Onsekiz Mart Üniversitesi'nin bütçesi, ilgili yasal düzenlemelere uygun olarak her yıl TBMM Plan ve Bütçe Komisyonu'nda üniversiteler için yapılan bütçe görüşmelerinin ardından belirlenmektedir. Ardından bu bütçe üniversitemizin Strateji Geliştirme Daire Başkanlığı'nca üniversitemiz birimleri arasında gerekli ihtiyaç ve talepler gözetilerek dağıtılmaktadır.</p> <p>Uluslararası İşletmecilik Anabilim Dalı Doktora Programı'nın bünyesinde bulunduğu Sosyal</p>
--

Bilimler Enstitüsü, kısa süre önce Lisansüstü Eğitim Enstitüsü adı altında diğer enstitülerle birleşmiştir. Bundan sonra hedeflerine ulaşmak için ihtiyaç duyduğu takdirde Lisansüstü Eğitim Enstitüsü Müdürlüğü olanakları ölçüsünde kendisine parasal kaynak sağlanacaktır.

**Kanıtlar**

- 1) <http://lee.comu.edu.tr/>
- 2) <https://strateji.comu.edu.tr/butce-r97.html>

**Durum**

- Uygulama Yok  
 Olgunlaşmamış Uygulama  
 Örnek Uygulama

8.2-Kaynaklar, nitelikli bir öğretim kadrosunu çekecek, tutacak ve mesleki gelişimini sürdürmesini sağlayacak yeterlilikte olmalıdır.

Programımız bir devlet üniversitesi bünyesinde yer aldığı için kaynakları sınırlıdır. İnsan kaynaklarının yönetimi stratejileri kurumumuz personel daire başkanlığı ve strateji daire başkanlığı bünyesinde birimlerin oluşturdukları norm kadro sayılarına ve atama kriterlerine göre planlanmakta olup takibi rektörlüğümüz ve genel sekreterliğimizce yapılmaktadır. Program öğretim elemanlarının ek ders ücretleri Lisansüstü Eğitim Enstitüsü bütçesinden, döner sermaye gelirleri ise Rektörlük Döner Sermaye bütçesinden karşılanmaktadır. Öğretim elemanlarının mesleki gelişimlerini sürdürebilmeleri açısından, öğretim elemanlarının her yıl ulusal ve uluslararası bilimsel toplantılara katılımı desteklenmektedir. Üniversitemizi temsilen Bilimsel Etkinliklere katılan akademik personelimize bildiri ile katılmak koşulu ile yılda bir kez ulusal ve bir kez uluslararası etkinlik katılım desteği sağlanır. Bildiri başına en fazla bir akademisyen destekten faydalanabilir. Bununla birlikte 14 Kasım 2014'te yürürlüğe giren Yükseköğretim Personel Kanunu'nda Değişiklik Yapılmasına Dair Kanunla birlikte öğretim üyelerimizin ve öğretim elemanlarımızın maaşlarında bir iyileştirmeye gidilmiş olması programımıza nitelikli öğretim kadrosunu çekme ve devamlılığını sağlama noktasında önemli bir teşvik sağlamıştır.

Öğretim elemanlarımız yaptıkları TÜBİTAK ve BAP projeleri kanalıyla da ek gelir ve teçhizat edinme imkanına sahiptir. Ayrıca 14 Aralık 2015 tarihinde Bakanlar Kurulu kararı ile yürürlüğe giren Akademik Teşvik Ödeneği Yönetmeliği'ne dayanarak öğretim üyelerimiz proje, araştırma, yayın, tasarım, sergi, patent, atıflar, tebliğ ve almış olduğu akademik ödüller gibi akademik faaliyetleri için akademik teşvik ödeneği almaktadırlar.

Düzenli olarak, öğretim elemanlarının istekleri doğrultusunda kütüphaneye kitap alımları gerçekleştirilmekte, üye olunan bilimsel veri tabanı sayısı artırılarak bilimsel yayınlara ulaşım imkânları genişletilmektedir.

Üniversitemiz bünyesindeki Uzaktan Eğitim Merkezi tarafından düzenlenen online seminerler ve kurslar öğretim elemanlarımızın kendilerini geliştirmeleri için iyi bir fırsat sunmaktadır.

Ancak özellikle gerek yurtiçi gerek yurtdışı konferanslarına katılım için öğretim elemanlarına yeterli bütçe sağlanamaması ele alınması gereken konulardandır.

#### **Kanıtlar**

- 1) <http://lee.comu.edu.tr/>
- 2) <http://personel.comu.edu.tr/>
- 3) <https://strateji.comu.edu.tr/butce-r97.html>

#### **Durum**

- Uygulama Yok  
 Olgunlaşmamış Uygulama  
 Örnek Uygulama

8.3-Program için gereken altyapıyı temin etmeye, bakımını yapmaya ve işletmeye yetecek parasal kaynak sağlanmalıdır.

Anabilim Dalı öğretim elemanları tarafından Bilimsel Araştırma Projeleri (BAP) birimine başvuru yapılarak gerekli kırtasiye malzemeleri alınabilmektedir. Bunun yanı sıra TÜBİTAK tarafından verilen proje destekleri ile de gerekli cihaz alımlarının yapılması hedeflenmektedir.

Fakültemizde toplam 21 derslik ve 1 konferans salonu bulunmaktadır. Uluslararası İşletmecilik Anabilim Dalı Tezli Yüksek Lisans dersleri tıpkı fakülte bünyesinde bulunan diğer bölümler gibi bu dersliklerde gerçekleştirilmektedir. Dersliklerin yanı sıra, İşletme Bölümü'ne tahsis edilen ve yüksek lisans derslerinde de kullanılan 1 adet seminer odası bulunmaktadır.

Tüm temel derslikler ile seminer salonunda bilgisayar sistemi ve projeksiyon cihazı kullanıma hazır şekilde bulunmaktadır. Ayrıca öğrencilerimizin ihtiyaç duydukları takdirde kullanabilmeleri amacıyla hizmete sunulmuş bir bilgisayar laboratuvarı ve sınırsız wifi hizmeti bulunmaktadır.

Lisansüstü Eğitim Enstitüsü, Terzioğlu Yerleşkesi'nde Sağlık Hizmetleri Meslek Yüksekokulu Binasında B Bloкта yer almaktadır.

#### **Lisansüstü Eğitim Enstitüsü Fiziksel Kullanım Alanları**

<b>Zemin Kat</b>	<b>Birinci Kat</b>	<b>İkinci Kat</b>	<b>Üçüncü Kat</b>
Arşiv Tez Teslim Birimi	Fen Bilimleri Sağlık Bilimleri	Sosyal Bilimler Eğitim Bilimleri	Eğitim Alanı ve Arşiv
2 Adet Çalışma Ofisi	10 Adet Çalışma Ofisi (119,68 m <sup>2</sup> )	10 Adet Çalışma Ofisi (119.68 m <sup>2</sup> )	5 Adet Derslik (193 m <sup>2</sup> )
		Konferans Salonu ve Toplantı Odası (Ortak Kullanım Alanı)	
1 Arşiv 1 Depo	1 Arşiv 1 Fotokopi-Faks 1 Çay Ocağı 2 WC	1 Arşiv 1 Fotokopi-Faks 1 Çay Ocağı 2 WC	2 Arşiv Fen Bilimleri (45 m <sup>2</sup> ) 2 Arşiv Sosyal Bilimler (76 m <sup>2</sup> ) 2 WC
<b>Kanıtlar</b>			
1) <a href="http://lee.comu.edu.tr/">http://lee.comu.edu.tr/</a>			
2) <a href="https://sbf.comu.edu.tr">https://sbf.comu.edu.tr</a>			
3) <a href="https://sbf.comu.edu.tr/fiziki-imkanlar-r39.html">https://sbf.comu.edu.tr/fiziki-imkanlar-r39.html</a>			
4) <a href="https://lee.comu.edu.tr/kalite-guvencesi/kurumsal-bilgiler-r65.html">https://lee.comu.edu.tr/kalite-guvencesi/kurumsal-bilgiler-r65.html</a>			
<b>Durum</b>	<input type="checkbox"/> Uygulama Yok <input type="checkbox"/> Olgunlaşmamış Uygulama <input checked="" type="checkbox"/> Örnek Uygulama		

8.4-Program gereksinimlerini karşılayacak destek personeli ve kurumsal hizmetler sağlanmalıdır. Teknik ve idari kadrolar, program çıktılarını sağlamaya destek verecek sayı ve nitelikte olmalıdır.

Program derslerinin yapıldığı Siyasal Bilgiler Fakültesi'nde fakülte sekreterimiz ile birlikte idari konularda çalışana ve gerekli desteği sağlayan, 657 sayılı yasaya tabi olarak çalışan 9

idari personel vardır. Ayrıca 3 temizlik elemanı ve yerleşke güvenliğini sağlayan güvenlik personeli de gerekli hizmeti sunmak için hazır bulunmaktadırlar.

Uluslararası İşletmecilik Anabilim Doktora Programı'nın bünyesinde bulunduğu Sosyal Bilimler Enstitüsü, kısa süre önce Lisansüstü Eğitim Enstitüsü adı altında diğer enstitülerle birleşmiştir. Lisansüstü Eğitim Enstitüsünde de teknik ve idari konularda programa yardımcı olan pek çok idari personel bulunmaktadır.

#### **Kanıtlar**

- 1) <http://sbf.comu.edu.tr/personel/idari-kadromuz.html>
- 2) <http://lee.comu.edu.tr/kurumsal/idari-personel-gorev-dagilimi.html>

#### **Durum**

- Uygulama Yok  
 Olgunlaşmamış Uygulama  
 Örnek Uygulama

## **9-ORGANİZASYON VE KARAR ALMA SÜREÇLERİ**

9.1-Yükseköğretim kurumunun organizasyonu ile rektörlük, fakülte, bölüm ve varsa diğer alt birimlerin kendi içlerindeki ve aralarındaki tüm karar alma süreçleri, program çıktılarının gerçekleştirilmesini ve eğitim amaçlarına ulaşılmasını destekleyecek şekilde düzenlenmelidir.

Üniversitemiz yönetim ve organizasyonunda 2547 sayılı Yüksek Öğretim Kanunu hükümlerini uygulamaktadır. Üniversitenin yönetim organları Rektör, Üniversite Senatosu ve Üniversite Yönetim Kuruludur. Enstitü düzeyinde yönetim organları aşağıdaki gibidir:

#### **Rektör**

a) Devlet üniversitelerinde rektör, profesör akademik unvanına sahip kişiler arasından görevdeki rektörün çağrısı ile toplanacak üniversite öğretim üyeleri tarafından seçilecek adaylar arasından Cumhurbaşkanınca atanır. Rektörün görev süresi 4 yıldır. Süresi sona erenler aynı yöntemle yeniden atanabilirler. Ancak iki dönemden fazla rektörlük yapılamaz. Rektör, üniversite veya yüksek teknoloji enstitüsü tüzel kişiliğini temsil eder. Rektör aday seçimleri gizli oyla yapılır. Oy veren her öğretim üyesi oy pusulasına yalnız bir isim yazabilir. Birinci toplantıda öğretim üyelerinin en az yarısının hazır bulunması şarttır. Bu sağlanamadığı takdirde toplantı 48 saat ertelenir ve nisap aranmaksızın seçime geçilir. Bu toplantıda en çok oy alan altı kişi aday olarak seçilmiş sayılır. Yükseköğretim Genel Kurulunun bu adaylar arasından seçeceği üç kişi Cumhurbaşkanlığına sunulur. Cumhurbaşkanı, bunlar arasından birini seçer ve rektör olarak atar. Yeni kurulan üniversitelere rektör aday olarak başvuran profesörler arasından Yükseköğretim Genel Kurulunun seçeceği üç aday Cumhurbaşkanlığına sunulur. Cumhurbaşkanı, bunlar arasından birini seçer ve rektör olarak atar. Vakıflarca kurulan üniversitelerde rektör adaylarının seçimi

ve rektörün atanması ilgili mütevelli heyet tarafından yapılır. Rektörlerin yaş haddi 67 yaşdır. Ancak rektör olarak atanmış olanlarda görev süreleri bitinceye kadar yaş haddi aranmaz. Rektör, çalışmalarında kendisine yardım etmek üzere, üniversitenin aylıklı profesörleri arasından en çok üç kişiyi kendi rektörlük görev süresiyle sınırlı olmak kaydıyla rektör yardımcısı olarak seçer. Ancak, merkezi açıköğretim yapmakla görevli üniversitelerde, gerekli hallerde rektör tarafından beş rektör yardımcısı seçilebilir. Rektör yardımcıları, rektör tarafından atanır. Rektör, görevi başında olmadığı zaman yardımcılarından birisini yerine vekil bırakır. Rektör görevi başından iki haftadan fazla uzaklaştığında Yükseköğretim Kuruluna bilgi verir. Göreve vekalet altı aydan fazla sürerse yeni bir rektör atanır.

**b) Görev, yetki ve sorumlulukları:**

(1) Üniversite kurullarına başkanlık etmek, yükseköğretim üst kuruluşlarının kararlarını uygulamak, üniversite kurullarının önerilerini inceleyerek karara bağlamak ve üniversiteye bağlı kuruluşlar arasında düzenli çalışmayı sağlamak,

(2) Her eğitim-öğretim yılı sonunda ve gerektiğinde üniversitenin eğitim öğretim, bilimsel araştırma ve yayım faaliyetleri hakkında Üniversitelerarası Kurula bilgi vermek,

(3) Üniversitenin yatırım programlarını, bütçesini ve kadro ihtiyaçlarını, bağlı birimlerinin ve üniversite yönetim kurulu ile senatonun görüş ve önerilerini aldıktan sonra hazırlamak ve Yükseköğretim

Kuruluna sunmak,

(4) Gerekli gördüğü hallerde üniversiteyi oluşturan kuruluş ve birimlerde görevli öğretim elemanlarının ve diğer personelin görev yerlerini değiştirmek veya bunlara yeni görevler vermek,

(5) Üniversitenin birimleri ve her düzeydeki personeli üzerinde genel gözetim ve denetim görevini yapmak,

(6) Bu kanun ile kendisine verilen diğer görevleri yapmaktır.

Üniversitenin ve bağlı birimlerinin öğretim kapasitesinin rasyonel bir şekilde kullanılmasında ve geliştirilmesinde, öğrencilere gerekli sosyal hizmetlerin sağlanmasında, gerektiği zaman güvenlik önlemlerinin alınmasında, eğitim - öğretim, bilimsel araştırma ve yayım faaliyetlerinin devlet kalkınma plan, ilke ve hedefleri doğrultusunda planlanıp yürütülmesinde, bilimsel ve idari gözetim ve denetimin yapılmasında ve bu görevlerin alt

birimlere aktarılmasında, takip ve kontrol edilmesinde ve sonuçlarının alınmasında birinci derecede yetkili ve sorumludur.

### **Senato**

a) **Kuruluş ve işleyişi:** Senato, rektörün başkanlığında, rektör yardımcıları, dekanlar ve her fakülteden fakülte kurullarınca üç yıl için seçilecek birer öğretim üyesi ile rektörlüğe bağlı enstitü ve yüksekokul müdürlerinden teşekkül eder. Senato, her eğitim - öğretim yılı başında ve sonunda olmak üzere yılda en az iki defa toplanır. Rektör gerekli gördüğü hallerde senatoyu toplantıya çağırır.

b) **Görevleri:** Senato, üniversitenin akademik organı olup aşağıdaki görevleri yapar:

(1) Üniversitenin eğitim-öğretim, bilimsel araştırma ve yayım faaliyetlerinin esasları hakkında karar almak,

(2) Üniversitenin bütününe ilgilendiren kanun ve yönetmelik taslaklarını hazırlamak veya görüş bildirmek,

(3) Rektörün onayından sonra Resmi Gazete'de yayınlanarak yürürlüğe girecek olan üniversite veya üniversitenin birimleri ile ilgili yönetmelikleri hazırlamak,

(4) Üniversitenin yıllık eğitim-öğretim programını ve takvimini inceleyerek karara bağlamak,

(5) Bir sınava bağlı olmayan fahri akademik ünvanlar vermek ve fakülte kurullarının bu konudaki önerilerini karara bağlamak,

(6) Fakülte kurulları ile rektörlüğe bağlı enstitü ve yüksekokul kurullarının kararlarına yapılacak itirazları inceleyerek karara bağlamak,

(7) Üniversite Yönetim Kuruluna üye seçmek,

(8) Bu kanunla kendisine verilen diğer görevleri yapmaktır.

### **Üniversite Yönetim Kurulu**

a) **Kuruluş ve işleyişi:** Üniversite yönetim kurulu; rektörün başkanlığında dekanlardan, üniversiteye bağlı değişik öğretim birim ve alanlarını temsil edecek şekilde senatoca dört yıl

için seçilecek üç profesörden oluşur. Rektör gerektiğinde yönetim kurulunu toplantıya çağırır. Rektör yardımcılarını oy hakkı olmaksızın yönetim kurulu toplantılarına katılabilirler.

b) **Görevleri:** Üniversite yönetim kurulu idari faaliyetlerde rektöre yardımcı bir organ olup aşağıdaki

görevleri yapar:

(1) Yükseköğretim üst kuruluşları ile senato kararlarının uygulanmasında, belirlenen plan ve programlar doğrultusunda rektöre yardım etmek,

(2) Faaliyet plan ve programlarının uygulanmasını sağlamak; üniversiteye bağlı birimlerin önerilerini dikkate alarak yatırım programını, bütçe tasarısını taslağını incelemek ve kendi önerileri ile birlikte rektörlüğe, vakıf üniversitelerinde ise mütevelli heyetine sunmak,

(3) Üniversite yönetimi ile ilgili rektörün getireceği konularda karar almak,

(4) Fakülte, enstitü ve yüksekokul yönetim kurullarının kararlarına yapılacak itirazları inceleyerek kesin karara bağlamak,

(5) Bu kanun ile verilen diğer görevleri yapmaktır.

#### **Enstitü Organları**

a. Enstitünün organları, enstitü müdürü, enstitü kurulu ve enstitü yönetim kuruludur.

b. Enstitü müdürü, üç yıl için ilgili fakülte dekanının önerisi üzerine rektör tarafından atanır. Rektörlüğe bağlı enstitülerde bu atama doğrudan rektör tarafından yapılır. Süresi biten müdür tekrar atanabilir. Müdürün, enstitüde görevli aylıklı öğretim elemanları arasından üç yıl için atayacağı en çok iki yardımcısı bulunur.

Müdüre vekalet etme veya müdürlüğün boşalması hallerinde yapılacak işlem, dekanlarda olduğu gibidir.

Enstitü müdürü, bu kanun ile dekanlara verilmiş olan görevleri enstitü bakımından yerine getirir.

c. Enstitü kurulu, müdürün başkanlığında, müdür yardımcılarını ve enstitüyü oluşturan ana bilim dalı başkanlarından oluşur.

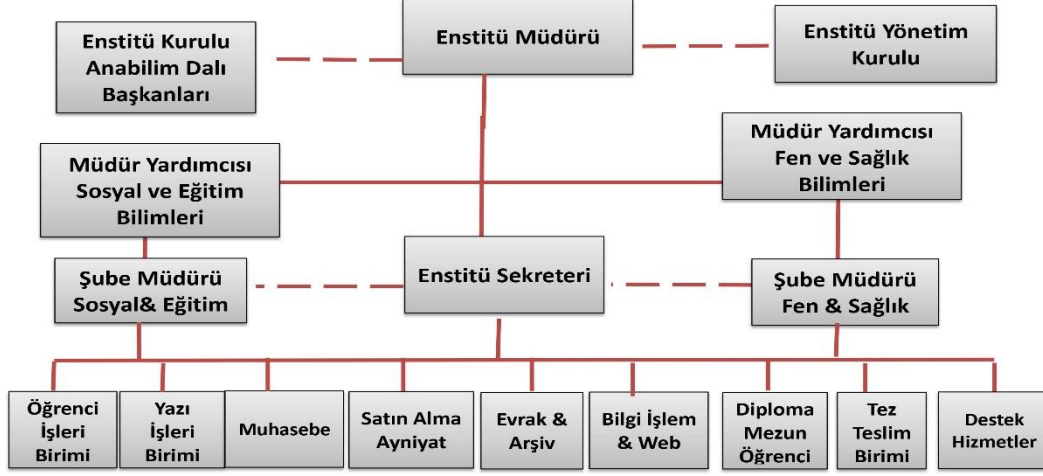
d. Enstitü yönetim kurulu, müdürün başkanlığında, müdür yardımcılarını, müdürce gösterilecek altı aday arasından enstitü kurulu tarafından üç yıl için seçilecek üç öğretim üyesinden oluşur.

e. Enstitü kurulu ve enstitü yönetim kurulu, bu kanunla fakülte kurulu ve fakülte yönetim kuruluna verilmiş görevleri enstitü bakımından yerine getirirler.



## Organizasyon Şeması

### ÇANAKKALE ONSEKİZ MART ÜNİVERSİTESİ LİSANSÜSTÜ EĞİTİM ENSTİTÜSÜ ORGANİZASYON ŞEMASI



#### Kanıtlar

- 1) <http://lee.comu.edu.tr>
- 2) <https://www.mevzuat.gov.tr/mevzuat?MevzuatNo=36045&MevzuatTur=8&MevzuatTertip=5>

#### Durum

- Uygulama Yok  
 Olgunlaşmamış Uygulama  
 Örnek Uygulama

## 10-PROGRAMA ÖZGÜ ÖLÇÜTLER

### 10.1-Programa Özgü Ölçütler sağlanmalıdır.

Uluslararası İşletmecilik Anabilim Dalı Doktora Programı'ndan mezun olacak öğrencilerimiz program çıktılarında yer alan yetkinlikleri kazanmış olarak mezun olacaklardır. Bunlar dışında ayrıca özel ölçüt belirlenmemiştir fakat özel ölçütler belirlemeye yönelik çalışmalar devam etmektedir.

#### Kanıtlar

- 1) <https://ubys.comu.edu.tr/AIS/OutcomeBasedLearning/Home/Index?culture=tr-TR>

#### Durum

- Uygulama Yok  
 Olgunlaşmamış Uygulama  
 Örnek Uygulama

## SONUÇ

Belirlenen hedefler doğrultusunda dünden bugüne ve bugünden yarına geniş bir perspektiften bakmayı sağlayan bu öz değerlendirme raporu, Anabilim Dalımızı geleceğe hazırlayarak, gelecekte olmak istediği yere ulaşmasını sağlayacak yapıdadır. Öz Değerlendirme Raporu Anabilim Dalımızı gerçek ihtiyaçlarına göre belirlediği amaçlar ve bunlara bağlı hedeflerin gerçekleştirilmesine yönelik faaliyetleri kapsamaktadır. Bu bağlamda, eğitim-öğretim süreçlerinde, ulusal ve uluslararası düzeyde tercih edilebilirliği artan bir bölüm olmak, araştırma ve bilgi üretme süreçlerinin kalitesini sürekli geliştirerek, evrensel nitelikte bilginin üretildiği, kullanıldığı, yayıldığı ve paylaşıldığı bir bölüm olmak, iç paydaşlar olarak akademik personelimiz ve öğrencilerimiz ile huzurun ve bir arada olma kabiliyetinin örnek gösterildiği bir program olmayı amaç edinerek bölümümüzün gelecek yıllardaki hedeflerini hayata geçirebilmesi, belirlenen stratejik amaçların başarı ile uygulanmasına bağlıdır.

Bu amaçla hazırlanan Öz Değerlendirme Raporu, belirlenen hedeflerin uygulanmasının sağlanacağı, gerçekleşen sonuçların dönemsel olarak izlenerek objektif ölçütlerle değerlendirileceği, bu değerlendirmeler çerçevesinde nitelikli güncellemelerin yapılabileceğini öngören, dinamik bir sistemdir. Bu stratejilerin başarıya ulaşabilmesi tüm paydaşların aktif katılımına ve desteğine bağlıdır. Bu kapsamda 2020 yılı itibari ile Uluslararası İşletmecilik Doktora Programının bünyesinde bulunduğu Sosyal Bilimler Enstitüsü diğer enstitülerle birleşerek Lisansüstü Eğitim Enstitüsü olarak görevine devam etmektedir.

Planlama sürecinin analiz aşamalarında başta üst ve orta düzey yöneticiler olmak üzere tüm iç ve dış paydaşlarımızın etkin katılımı ve desteği sağlanırken, uygulama, izleme ve kontrol aşamasında ise ilgili tüm akademik ve idari personelin dış paydaşlarla uyum içerisinde çalışmaları ile başarı sağlanabilecektir. Bu belge, bölümümüzün gelecekte yer alacağı konumu belirlemeye yönelik bir yol haritasıdır. Stratejik planın başarılı bir şekilde yürütülmesi, paydaşların aktif olarak katılımı ve kurum üst düzey yöneticilerinin tam desteği ile gerçekleştirilebilecektir. Böylece, anabilim dalımız da kısa bir sürede yükseköğretim sistemimiz içerisinde mevcut durumunun çok üstünde yer almada önemli bir adım atmış olacaktır.

### Kanıtlar

#### Durum

- Uygulama Yok
- Olgunlaşmamış Uygulama
- Örnek Uygulama