



**T.C.
ÇANAKKALE ONSEKİZ MART ÜNİVERSİTESİ
KÜTÜPHANE VE DOKÜMANTASYON
DAİRE BAŞKANLIĞI**

**2022 YILI
FAALİYET RAPORU**

I – GENEL BİLGİLER

A. Misyon, Vizyon ve Değerler

A.1. Misyon

Üniversitenin araştırma, öğrenme ve öğretme amacına hizmet etmek için gereken tüm kaynak ve servisleri temin etmek, geliştirmektir. Bu amacı gerçekleştirmek için:

- Araştırmacıları, bilgi kaynaklarından haberdar etmek ve istenen kaynakları sağlamak,
- Kütüphane koleksiyonlarının ve kaynaklarının korunmasını ve uzun ömürlü olmalarını sağlamak,
- Kütüphanenin fiziki ve sanal ortamında araştırmayı kolaylaştıracak konfor ve kolaylıkları sağlamak,
- Araştırmalara, toplumsal gelişmeye ve öğrenmeye katkıda bulunmak üzere kurumlar arası işbirliği yapmak, yurtiçi ve yurtdışı kütüphaneler ve bilgi merkezleriyle işbirliği ve iletişimi geliştirmek,
- Kütüphaneden yararlananların araştırma, öğrenme ve öğretme ihtiyaçlarını anlamaya çalışmak,
- Yenilikçi, becerilerini artırmaya istekli, uzman, araştırmaları teşvik edici personel kadrosuyla kütüphane hizmetlerini geliştirmek

sürekli çalışır.

A.2. Vizyon

Bilimsel araştırmanın ve entelektüel sorgulamanın en iyi şekilde yapılmaya çalışıldığı üniversitede öğrenmenin ve araştırmanın vazgeçilmez merkezi olarak bilim ve gelişim konusundaki tüm kaynaklara her yerden erişim sağlamak. Bu vizyonun gereği olarak kütüphane:

- Akademik içerik yönünden tartışmasız en zengin koleksiyonlara sahip olmak,
- Tüm kaynaklara, her zaman, daha kolay ve hızlı erişim sağlamak,
- Bilgi kaynakları ve erişim yolları yönünden daima yenilik yapmak,
- Kütüphane kullanıcılarının ihtiyaçlarını önceden tespit edebilmek,
- En gelişmiş depolama, arşivleme ve kütüphane servislerini kullanmak,
- Gelişmelere hızla uyum sağlayarak en iyi araştırma ortamını ve imkânlarını oluşturmak için çalışır.

A.3. Değerler

- Kullanıcıların, öğrenme süreçlerini teşvik etmek için etkili ve yapıcı iletişim,
- Fikir ve düşünce farklılıklarına karşı tüm kullanıcılara karşı saygılı ve nesnel bir yaklaşım sergilemek,
- Tüm kütüphane kullanıcılarına karşı açık olmak ve en üst düzeyde hizmet vermek,
- Rahat ve çalışmalarını destekleyici bir ortam sunmak için farkındalık kazandırmak,
- Kütüphanenin ve kullanıcılarının değişen ihtiyaçlarını karşılamak üzere yenilik yapmak ve yenilikleri takip etmek,
- Hizmet kalitesinin artırmak için sürekli çalışmak,
- Sınıf, ofis, laboratuvar ve araştırma alanlarının fiziki ve sanal yönden doğal uzantısı olarak ve bilgi kayıtlarının emanetçisi, derleyicisi ve sunucusu sıfatıyla üniversitenin diğer birimleri ile bütünleşmek.

B. Yetki, Görev ve Sorumluluklar

B.1. Yetki

- 07.10.1983 Tarih ve 124 Sayılı Kanun Hükmünde Kararname'nin (Yükseköğretim Üst Kuruluşlar İle Yükseköğretim Kurumlarının İdari Teşkilatı Hakkında Kanun Hükmünde Kararname) 26. Maddesi, Yedinci Bölümü'nde (Yüksek Öğretim Kurumlarının İdari Teşkilatı ve Görevleri) üniversitelerin diğer idari teşkilatları arasında, "Kütüphane ve Dokümantasyon Daire Başkanlığı" olarak yer alan ve görevleri 33. Maddede sıralanan hükümlere dayalı yetki.

B.2. Görev

Kütüphane ve Dokümantasyon Daire Başkanlığının görevleri:

- ÇOMÜ Kütüphanesi'nin gerekli her türlü hizmetlerini karşılamak,
- Baskı, film, videobant gibi kayıt katalogları ve hizmete sunma işlemleri ile bibliyografik tarama çalışmalarını yapmak,
- Verilecek benzeri diğer görevleri yerine getirmek,
- Kütüphane hizmetlerinin aksamadan yürütülebilmesi için gerekli kadroyu oluşturmak, iş bölümünü sağlamak, hizmet içi eğitim ve denetim görevini yerine getirmek,
- Teknik ve okuyucu hizmetlerinin standardizasyonunu sağlamak ve denetimini yapmak,
- Yurt içinde ve yurt dışında kütüphanecilik konularında düzenlenen seminer ve konferansları izlemek,
- Kütüphanecilik alanındaki gelişmeleri izleyerek yeni teknolojinin kütüphaneye girmesi için çalışmalar yapmak.

B.3. Sorumluluk

Çanakkale Onsekiz Mart Üniversitesi Kütüphane ve Dokümantasyon Daire Başkanlığı, Yükseköğretimin amacı doğrultusunda, araştırma, öğretim ve eğitim gereksinimlerini karşılamak üzere, bilim dallarına ve kişilerin gelişimine ilişkin her türlü bilgi kaynağını sağlayarak, kütüphanecilik sınıflama sistemlerine uygun şekilde düzenleyerek, öğretim elemanları, öğrenciler ve diğer kütüphane kullanıcılarının hizmetine sunulmasını sağlamaktır.

C. İdareye İlişkin Bilgiler

C.1. Fiziksel Yapı

Terzioğlu Merkez Kütüphanesi, Terzioğlu Yerleşkesinde B Blok 5.000 m² kapalı alana ve A Blok 3287 m² kapalı alana sahip hizmet binaları ile birlikte faaliyet göstermektedir.

Merkez bina (B blok) ve Ek binadaki (A blok) fiziksel yapıya ilişkin veriler aşağıdaki gibidir:

Terziođlu Merkez Kütüphanesi:

Terziođlu Yerleşkesinde 8287 m² kapalı alana sahip hizmet binaları ile birlikte faaliyet göstermektedir.

Merkez bina (B blok) ve Hizmet Binasındaki (A blok) fiziksel yapıya ilişkin veriler aşağıdaki gibidir:

Merkez Kütüphane (A blok):

| | |
|--------------------|--|
| Bodrum Kat | 100 Kişilik Serbest çalışma salonu, 4 adet özel çalışma odası, 1 Adet Enerji odası (tesisatların toplandıđı oda), 1 adet temizlik malz. deposu |
| Giriş Kat | Ödünç iade Bankosu, 200 kişilik serbest çalışma salonu, 10 kişilik bireysel çalışma alanı |
| Birinci Kat | 60 kişilik serbest çalışma salonu, 23 kişilik bireysel çalışma alanı. |
| İkinci Kat | 1 Nadir Eser Salonu |

Merkez Kütüphane (B blok):

| | |
|--------------------|--|
| Bodrum Kat | 3 adet Kitap deposu, 1 malzeme deposu kazan dairesi, enerji odası, akıllı sınıf, 50 kişilik konferans salonu, temizlik deposu, 45 kişilik Çalışma Salonu, 34 kişilik bilgisayar laboratuvarı, 8 kişilik grup çalışma masası, 24 kişilik serbest çalışma salonu |
| Giriş Kat | Ödünç Verme Bölümü, 1 adet güvenlik birimi, Fotokopi odası, 20 kişilik Süreli Yayınlar okuma salonu, Yeni yayınlar salonu, sistem odası, görsel işitsel kaynaklar bölümü, 145 kişilik serbest çalışma salonu, kitap tarama cihazı |
| Birinci Kat | 145 kişilik Serbest Çalışma Salonu |
| İkinci Kat | 85 Kişilik Serbest Çalışma Salonu, Türkiye-Avustralya Araştırmaları Koleksiyonu, 3 adet 8'er kişilik özel çalışma odası (Bir oda Engelli Öğrencilere tahsis edilmiş ve uygun cihazlarla donatılmıştır), havalandırma odası, asansör bakım odası |

C.1.1. Taşınmazlar

| Bina Adı | Brüt (m²) |
|--------------------|-----------------------------|
| Merkez Kütüphanesi | 5000 |
| Ek Bina | 3287 |
| Toplam | 8.287 |

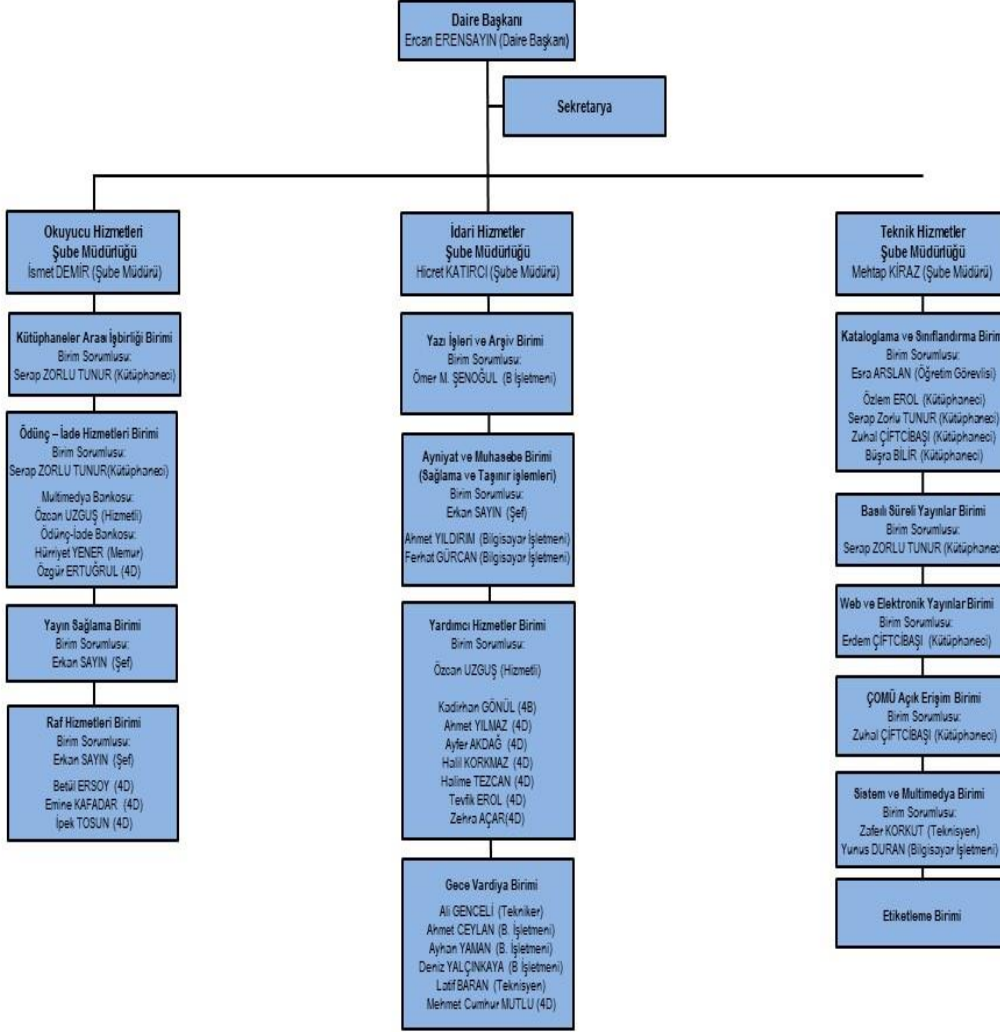
C.1.2. Taşınır Malzeme Listesi:

Taşınır Malzeme Listesi

| Hesap Kodu | I. Düzey Kodu | II. düzey kodu | DAYANIKLI TAŞINIRLAR | Ölçü Birimi | Miktarı |
|------------|---------------|----------------|--|-------------|---------|
| 253 | | | | | |
| 253 | 02 | 03 | Atölye Makineleri ve Aletleri | Adet | 2 |
| 253 | 02 | 05 | Güç Elektroniği ve Basınçlı Makineler ile Aletleri | Adet | 29 |
| 253 | 03 | 01 | Yıkama ve Temizleme Aletleri | Adet | 12 |
| 253 | 03 | 02 | Beslenme, Gıda ve Mutfak Cihaz ve Aletleri | Adet | 3 |
| 255 | | | | | |
| 255 | 1 | 1 | Döşeme Demirbaşları | Adet | 31 |
| 255 | 01 | 02 | Temsil ve Tören Demirbaşları | Adet | 1 |
| 255 | 01 | 04 | Seyahat, Muhafaza ve Taşıma Amaçlı Demirbaş | Adet | 19 |
| 255 | 02 | 01 | Bilgisayarlar ve Sunucular | Adet | 131 |
| 255 | 02 | 02 | Bilgisayar ve Çevre Birimleri | Adet | 24 |
| 255 | 02 | 03 | Tekser ve Çoğaltma Makineleri | Adet | 1 |
| 255 | 02 | 04 | Haberleşme Cihazları | Adet | 95 |
| 255 | 02 | 05 | Ses, Görüntü ve Sunum Cihazları | Adet | 84 |
| 255 | 02 | 99 | Diğer Büro Makineleri ve Aletleri Grubu | Adet | 76 |
| 255 | 03 | 01 | Büro Mobilyaları | Adet | 1.554 |
| 255 | 3 | 3 | Kafeterya ve Yemekhane Mobilyaları | Adet | 5 |
| 255 | 3 | 5 | Seminer ve Sunum Amaçlı Ürünler | Adet | 5 |
| 255 | 6 | 5 | Kitap, Belge, Elyazmaları ve Nadir Eserler | Adet | 10.251 |
| 255 | 07 | 01 | Kütüphane Mobilyaları | Adet | 938 |
| 255 | 07 | 02 | Basılı Yayınlar | Adet | 679.812 |
| 255 | 9 | 3 | Saha Sporlarında Kullanılan Demirbaşlar | Adet | 2 |
| 255 | 10 | 1 | Güvenlik ve Korunma Amaçlı Araçlar | Adet | 1 |
| 255 | 10 | 2 | Kontrol ve Güvenlik Sistemleri | Adet | 22 |
| 255 | 10 | 3 | Yangın Söndürme ve Tedbir Cihaz ve Araçları | Adet | 73 |
| 255 | 11 | 02 | Duvarda Sergilenen Süs Eşyaları | Adet | 4 |
| 255 | 11 | 3 | Masa, Sehpa ve Zeminde Sergilenen Süs Eşyaları | Adet | 19 |

C.2. Örgüt Yapısı

KÜTÜPHANE VE DOKÜMANTASYON DAİRE BAŞKANLIĞI ORGANİZASYON ŞEMASI



C.3. Bilgi Kaynakları ve Teknolojik Kaynaklar

Kütüphanede, otomasyon sistemi olarak YORDAM kütüphane otomasyon sistemi kullanılmaktadır. Kütüphanenin tüm teknik ve okuyucu hizmetlerinin merkezinde kütüphane otomasyonu bulunmaktadır. Bu yazılım kataloglama, ödünç verme, ders rezervleri, süreli yayın hizmetleri, kütüphaneler arası ödünç, envanter sayımı gibi ana modüller yanı sıra çok sayıda alt modülleri ve işlevleri ile modern kütüphanecilik hizmetlerinin verilmesi için gerekli alt yapıyı oluşturmaktadır. Katalog taraması, üye özel kaydına erişim, süre uzatma, materyal ayırtma gibi işlemleri, kütüphane otomasyon programı web ara yüzünden kullanıcıların kendilerinin yapmasına olanak sağlamaktadır.

Sistem ayrıca, iadesi geciken yayınlar, kütüphaneye gelen ayırtılmış yayınlar, süresi geçen ayırtmalar için kullanıcılara e-posta göndermektedir. Kullanıcılar web üzerinden kendi

kütüphane hesaplarına erişerek bilgi güncelleme, süre uzatma, ayırtma, ödünç alma geçmişini görme ve okuma listeleri oluşturma işlemlerini yapabilmektedir.

C.3. 1. Yazılımlar

1-Yordam Kütüphane Otomasyon Programı

b. Teknolojik Kaynaklar

| Teknolojik Kaynaklar | | | Adet |
|------------------------|---------------|---------------|--------------|
| | Eğitim Amaçlı | Hizmet Amaçlı | İdari Amaçlı |
| Sunucu | | 2 | |
| Masaüstü Bilgisayar | | 42 | 24 |
| Taşınabilir Bilgisayar | | 2 | |
| Tablet Bilgisayar | | 4 | |
| Kindle | | 1 | |
| Toplam | | 52 | 24 |

c. Kütüphane Kaynakları:

| Kütüphane Kaynakları | Adet |
|-------------------------------|-----------|
| Basılı Kitap | 679.812 |
| Basılı Periyodik Yayın Başlık | 3.134 |
| Basılı Periyodik Yayın Sayı | 102.030 |
| Tez | 12.823 |
| Diğer | 16.455 |
| e-Dergi | 45.451 |
| e-Kitap | 328.110 |
| e-Gazete | 1.843 |
| e-Tez | 5.000.000 |

d. Diğer Bilgi ve Teknolojik Kaynaklar

| Diğer Bilgi ve Teknolojik Kaynaklar | Adet | | |
|-------------------------------------|---------------|---------------|--------------|
| | Eğitim Amaçlı | Hizmet Amaçlı | İdari Amaçlı |
| Çok Amaçlı Ofis Cihazı (yazıcı/fax) | x | x | 1 |
| Bookeye Cihazı | x | 1 | 1 |
| Tarayıcı | x | x | x |
| Yazıcı | x | x | 10 |
| Fotokopi Makinesi | x | x | 1 |
| Fax | x | x | 1 |
| Barkod Okuyucu | x | 7 | x |
| Projeksiyon | x | x | x |

| | | | |
|-------------------|---|---|-----------|
| Güvenlik Kamerası | x | x | 44 |
| Televizyon | x | x | x |
| DVD / CD Oynatıcı | x | x | x |

C.4. İnsan Kaynakları

➤ İdari Personel Sayısı

Kütüphane ve Dokümantasyon Daire Başkanlığı'na bağlı Merkez Kütüphane binalarında görev yapan toplam personel sayısı 35'dir. Personelin unvanlarına göre dağılımı aşağıdadır:

| | |
|---------------------------------------|-----------|
| Daire Başkanı | 1 |
| Şube Müdürü | 3 |
| Şef | 1 |
| Akademik Personel (Öğretim Görevlisi) | 1 |
| Kütüphaneci | 5 |
| Bilgisayar İşletmeni | 7 |
| Tekniker | 1 |
| Teknisyen | 2 |
| Memur | 1 |
| 4/B | 1 |
| Hizmetli | 1 |
| 4/D Belirsiz Süreli İşçi | 11 |
| TOPLAM | 35 |

| Personel | İdari Hizmetler | Teknik Hizmetler | Okuyucu Hizmetleri | TOPLAM |
|----------|-----------------|------------------|--------------------|-----------|
| | 20 | 9 | 6 | 35 |

➤ İdari Personelin Kadın - Erkek Dağılımı

| Personel | Kadın | Erkek |
|----------|-------|-------|
| | 12 | 23 |

C.5. Sunulan Hizmetler

Kütüphane ve Dokümantasyon Daire Başkanlığı'nda bulunan tüm basılı ve elektronik kaynakların korunması, kullandırılması, basılı ve elektronik yayın sağlama, kataloglama, tarama, ciltleme, depolama, ödünç, rezerv, ILL hizmetleri verilmektedir.

C.5.1. Koleksiyon

C.5.1.1. Materyal türüne göre

| Materyal Türü | Adet |
|-----------------------------|-----------|
| Kitap | 679.812 |
| Basılı Periyodik Yayın Sayı | 102.030 |
| Tez | 12.823 |
| DVD | 1.221 |
| Video Kaset | 173 |
| Harita | 249 |
| CD | 14.511 |
| Ses Kaseti | 301 |
| e-Dergi | 45.451 |
| e-Kitap | 328.110 |
| e-Gazete | 1.843 |
| e-Tez | 5.000.000 |

Kullanıcıların materyallere daha rahat ulaşabilmesi için raf yönlendirmeleri sürekli olarak güncellenmektedir. Yeni gelen kaynaklarla birlikte koleksiyonun gelişim süreci devam etmekte olup, raf kaydırmaları düzenli olarak yapılmaktadır. Yayın politikası doğrultusunda kütüphanecilerimiz, bağışlanan kitaplar arasından en güncel yayınları seçerek, kullanıcıların hizmetine sunmaktadır.

Periyodik olarak yayınların kullanılabilir olup olmadığı değerlendirilerek, hasarlı olan yayınların demirbaş düşümü yapılır.

Zaman içerisinde yıpranan sırt ve barkod etiketleri değiştirilerek, raflarda ve yönlendirmelerde standardizasyon sağlanmaktadır.

Sistemde durumu 'Onarımda' olarak görünen yayınlar imkânlar dâhilinde rafta yerini alacak şekilde koleksiyona dâhil edilmiştir.

Kullanıcıların raflardaki yayınlarla ilgili talepleri (kitaba ulaşamama, yer numarasını bulamama, yer numarasının konumunu bilememe, vb.) kütüphanecilerimiz tarafından ivedilikle karşılanmaktadır.

Yayın alımlarında koleksiyon gelişimi açısından kullanıcıların istekleri ön plandadır. Özellikle akademik personelin yapmış olduğu 'eser istek' alımlarda belirleyici olmaktadır.

C.5.1.2. Koleksiyona / Bulunduđu Yere GÖre

| Koleksiyon/Bulunduđu Yer | Toplam |
|--------------------------|---------|
| Genel Koleksiyon | 679.812 |
| Sürelî Yayınlar Bölümü | 102.030 |
| Nadir Eserler | 10.251 |
| Referans Bölümü | 22.686 |
| Tezler | 12.823 |
| Görsel İşitsel Bölümü | 16.455 |

C.5.1.3. Elektronik Koleksiyon

| | |
|------------------------------|---------|
| Elektronik kitap | 328.110 |
| Elektronik tam metinli dergi | 45.451 |

C.5.1.4. Koleksiyon Gelişimi

| | |
|---|----------------|
| Satın Alınan ve Kataloglanan Yabancı Dilde Kitap Sayısı | 22.042 |
| Satın Alınan ve Kataloglanan Türkçe Kitap Sayısı | 137.889 |
| Armağan Edilen ve Kataloglanan Kitap Sayısı | 519.881 |
| TOPLAM | 679.812 |

C.5.2. Ödünç – İade Bölümü

Açık raf sistemiyle hizmet veren Merkez kütüphanemizde ödünç-iade işlemleri; haftanın her günü 24 saat aralıksız gerçekleştirilmektedir. Ödünç alınan materyallerin süresi internet üzerinden uzatılmakta ve ayırtma işlemi yapılabilmektedir. Materyallerin ödünç alınması ve iadesi dışında ödünçle ilgili tüm işlemler kullanıcılar tarafından internet üzerinden yapılmaktadır.

Tüm lisans-ön lisans, yüksek lisans ve doktora öğrencileri ile akademik ve idari personelimiz, üniversite kimlik kartıyla başvurup “Kütüphane Üyelik Hesabı” açtırabilmekte ve ödünç verme hizmetinden yararlanabilmektedirler.

Kütüphanemiz, üniversitemiz öğretim üyeleri, öğrencileri ve idari personeline statülere göre değişen miktar ve süreler ile kitap ödünç verme hizmeti sunmaktadır.

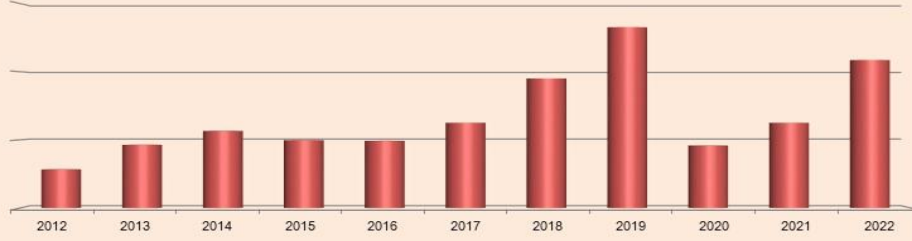
Kullanıcıların statülerine göre ödünç verme süreleri aşağıdaki gibidir:

| STATÜLERE GÖRE ÖDÜNÇ VERME SÜRESİ VE MATERYAL SINIRI | | | |
|---|--------------------|------------------------|---------------------|
| STATÜ | SÜRE SINIRI | MATERYAL SINIRI | UZATMA HAKKI |
| Akademik Personel | 45 Gün | 30 Kitap | * |
| Y.Lisans/Doktora | 30 Gün | 20 kitap | * |
| Ön Lisans/Lisans | 20 Gün | 5 kitap | * |
| İdari Personel | 30 Gün | 15 Kitap | * |

- Kullanıcılar, ödünç aldıkları yayınları internet üzerinden 1 kez, kitap ayırtma yapılmamışsa ödünç iade bankosundan çok kez uzatma hakkına sahiptirler.
- Kütüphanemizin ödünç verme ile ilişkili olarak sunduğu bir başka hizmet de rezerv (Ayırtma) hizmetidir. Kullanıcılar başkası tarafından ödünç alınan herhangi bir materyali kütüphane Web sayfasından kendi adına ayırtabilir. Ayırılmış materyal kütüphaneye iade edildiğinde, kullanıcıya materyali alması için e-mail ile bir uyarı notu gönderilir. Ayırılan materyal 3 gün içinde Kütüphane Ödünç Verme Servisinden alınmalıdır.
- ÇOMÜ öğrencisi, akademik ve idari personeli olmayan dış kullanıcılar; 7 gün 24 saat, kütüphane içerisindeki tüm basılı yayınlardan faydalanabilirler; ancak yayınları ödünç alamazlar.

C.5.2.1. Yıllara Göre Ödünç Verme İstatistikleri

Yıllara Göre Ödünç Verme İstatistikleri



C.5.2.2. Kayıtlı Üye Sayıları

| Kullanıcı | Adet |
|------------------------------------|---------------|
| Akademik Personel | 1.415 |
| Yüksek Lisans ve Doktora Öğrencisi | 5.732 |
| Lisans ve Ön lisans Öğrencisi | 48.699 |
| İdari Personel | 804 |
| Toplam | 56.650 |

C.5.3. Referans Bölümü

Ansiklopedi, sözlük, tez ve diğer başvuru kaynaklarının yer aldığı referans bölümü, özellikle çok sayıda farklı dillerden sözlükleri ve değerli akademik başvuru kaynakları sayesinde kütüphanenin en sık kullanılan bölümlerinden biridir.

C.5.3.1. Tezler:

Enstitülerden Kütüphane ve Dokümantasyon Daire Başkanlığına Üniversitemizin fakülte ve ilgili birimlerinde hazırlanmış olan yüksek lisans ve doktora tezleri düzenli olarak gönderilmekte ve kullanıcıların yararına sunulmaktadır.

Toplam basılı tez adedimiz 12.823'dür ve araştırmacıların hizmetine sunulmuştur.

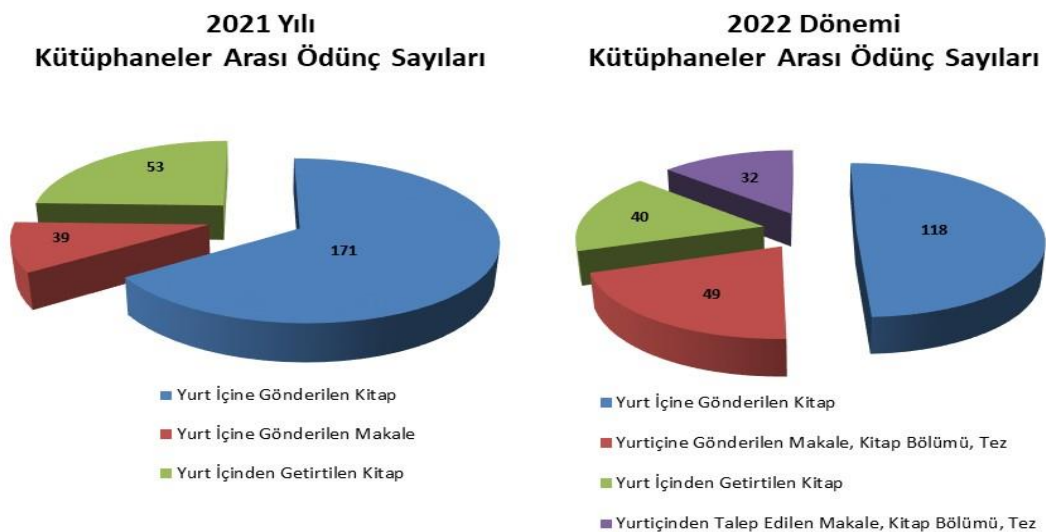
C.5.4. Referans ve Tanıtım Hizmetleri

Kullanıcıların soru ve sorunları ile kütüphanenin tanıtımına yönelik sunulan tüm hizmetleri içerir. Kütüphanecilerimiz kullanıcı soru ve sorunlarının çözümü amacıyla çeşitli oryantasyon eğitimleri sunduğu gibi, kullanıcılara yönelik birebir eğitimler de vermektedir. Aynı zamanda kütüphanecilerimiz, daha kaliteli kütüphanecilik hizmetlerinin verilmesine yönelik, ulusal ve uluslararası düzeyde düzenlenen seminer, toplantı, çalıştay,..vb. eğitimlere katılmaktadır.

Abone olunan ve salgın nedeniyle erişime sunulan ilave e-kaynaklara kampüs dışından erişim ile hizmet vermeye devam eden ÇOMÜ Kütüphanesi araştırmacılarına online eğitimler ile de destek olmaya devam etmektedir. Elektronik kaynakların erişimi ve kullanımı ile akademik araştırma ve yayın yapma üzerine planlanmış olan online eğitimler ile yayıncılar ve araştırmacıları buluşturarak kullanıcılar için gerekli bilgi ihtiyacını karşılamaktadır.

C.5.5. Kütüphanelerarası Ödünç Hizmeti:

Kütüphanelerarası Ödünç Hizmeti (ILL) ile Kütüphane’de bulunmayan kaynaklar diğer kütüphanelerden temin edilmektedir. Şu an sadece yurtiçindeki kütüphanelerle yapılmakta olan Kütüphanelerarası Ödünç Hizmetini, yakın zamanda yurtdışındaki akademik kurumlarla da yapılması planlanmaktadır. Gün geçtikçe sahip olduğu değerli ve seçkin koleksiyon sayesinde ÇOMÜ Kütüphanesi, yurt içindeki ve dışındaki diğer kütüphanelerin en çok yararlandığı kütüphanelerin başında yer alacaktır.



C.5.6. Süreli Yayınlar Bölümü

Süreli Yayınlar Bölümü, yerli ve yabancı dergiler ve diğer süreli yayınlar ile kullanıcılara hizmet vermektedir.

C.5.6.1. Basılı Süreli Yayın Koleksiyonu

Kütüphane ve Dokümantasyon Daire Başkanlığımız yayın politikası gereği, süreli yayın taleplerini özellikle online veri tabanları yolu ile elektronik formatta karşılamayı tercih etmektedir. Bu itibarla tüm akademik birimlerin istekleri doğrultusunda ve mevcut veri tabanları içinde yer almayan, düzenli olarak yayınlanan basılı süreli yayınlardan seçilerek çekirdek bir güncel koleksiyon oluşturulmuştur. Ancak akademik birimlerce yoğun ihtiyaç duyulan basılı süreli yayınlar mevcut koleksiyona eklenebilmektedir. 2021 yılı içerisinde, sayı olarak 313 süreli yayın girişi yapılmıştır.

2022 Aralık dönemi itibari ile kütüphanemizde sayı olarak 102.030 süreli yayın yer almaktadır. Kütüphanemizde başlık olarak yer alan 3134 süreli yayının 355 adedi İngilizce, 2635 adedi Türkçe ve 144 adedi diğer dillerdedir. Bu yayınlardan hiçbirinin basılı aboneliği yapılmamıştır.

Basılı Dergi Abonelikleri

| | |
|---|----------|
| Aboneliği devam eden toplam basılı dergi | 0 |
|---|----------|

C.5.6.2. Elektronik Süreli Yayın Koleksiyonu

Elektronik Dergi Abonelikleri

| | |
|--|---------------|
| Abone olunan elektronik dergi (ULAKBİM EKUAL dahil) | 45.451 |
|--|---------------|

C.5.7. Veritabanı Abonelikleri

Elektronik Yayınlar:

Kütüphanemizin güçlü yanlarından olan elektronik kaynaklar koleksiyonu, 2021–2022 öğretim yılında da mevcut aboneliklerin yenilenmesi ve yeni eklenen veri tabanları ile Üniversitemizin geniş bir kullanıcı kesimine hizmet vermeye devam etmiştir. 2022 yılında ULAKBİM tarafından EKUAL kapsamında sağlanan ve aboneliği devam eden veri tabanı paketi sayımız 65’dir.

Veri tabanları kapsamında elektronik dergilerin yanı sıra yine tüm dünyada yayınlanmış milyonlarca elektronik teze ve binlerce elektronik kitaba internet üzerinden tam metin erişim olanağı bulunmaktadır.

Kütüphanemiz, elektronik kaynaklarını 7 ayrı türde hizmete sunmaktadır:

- e-Dergi Veritabanları:

Tek bir yayınevine ait dergi paketleri ile (Örn. American Chemical Society, vb), çok sayıda yayınevinin dergilerini kapsayan derleme veritabanları (EBSCO) bu başlık altında sunulmuştur. Yine bu kapsamda çeşitli dernek ve kurumların düzenlediği seminer/konferans bildirileri vb. yayınlar da bulunmaktadır.

- e-Kitap Veritabanları:

Tek bir yayınevine ait elektronik kitaplar ile (örn. Elsevier, Springer,vb.), çok sayıda yayınevinin elektronik kitaplarını kapsayan derleme veritabanları (örn.Proquest Ebook Central), bu başlık altında sunulmuştur. e-Kitap veritabanlarının çoğu konu alanlarına göre ayrı paketler altında sunulmaktadır. Ancak, çok sayıda konuyu içeren multidisipliner e-kitap veritabanları da bulunmaktadır.

- e-Gazete veritabanları:

e-Gazeteler, yerli ve yabancı 1.843 e-Gazeteye elektronik ortamda genel konular ve başlıklar halinde ulaşım sağlanmakta ve ayrıca gazeteleri orjinal sayfa halleriyle elektronik ortamda okuma imkanı sağlamaktadır. Cumhuriyet Gazetesi, EbscoHost Applied Science & Business Periodicals Retrospective Index, vs.

- İntihal Denetleme yazılımı veritabanları:

İntihal.net, Turnitin ve iThenticate veritabanları bu başlık altında sunulmuştur. Öğrenci ödevleri ve projelerinde intihalleri ve usulsüz alıntıları engellemek amacıyla kullanılan web tabanlı sistemlerdir. Sisteme yüklenen ödev, proje vb çalışmalar çok geniş bir veri havuzdaki kaynaklarla otomatik olarak karşılaştırılır ve alıntılar, benzerlikler, usulsüz kaynak kullanımları tespit edilerek bir benzerlik raporu oluşturulmaktadır.

- e-Tez:

ProQuest Dissertations & Theses Full Text veritabanı 1861'den bugüne dünyanın her tarafında yazılmış tezleri içeren ve 1997'den beri yayınlanan tezlerin ve bitirme ödevlerinin çoğunun tam metnini sunan dünyanın en kapsamlı koleksiyonudur.

- e-Başvuru-Referans:, Dynamed (EBSCOhost), UptoDate,..

- Tümleşik arama motoru: EbscoHOST Discovery Service.

Yeni veri tabanı abonelikleri, ödenek koşulları içinde gelen isteklerin değerlendirilmesi ve deneme erişimleri sonucu elde edilen kullanım istatistiklerinin yorumlanması ile belirlenmektedir. Mevcut veri tabanlarının abonelik yenileme kararı ise kullanım istatistikleri sonucuna göre belirlenmektedir.

2022 Yılında Abonelikleri Sona Erdirilen Veri Tabanları

1. Almahal
2. Britannica Academic Online
3. Hiperkitap
4. PressReader
5. ProquestCentral (47 ayrı koleksiyon)
6. Reaxys
7. RSC (Royal Society of Chemistry)
8. Sage Premier
9. Visible Body Human Anatomy Atlases

2022 yılında hizmete sunulan veri tabanları:

| No. | Veritabanı |
|-----|--|
| 1 | CAB Abstract |
| 2 | EbscoHost Academic Search Ultimate |
| 3 | EbscoHost Business Source Ultimate |
| 4 | EbscoHost DynaMed |
| 5 | EbscoHost Applied Science & Business Periodicals Retrospective Index |
| 6 | EbscoHost Education Index Retrospective |
| 7 | EbscoHost Humanities & Social Sciences Index Retrospective |
| 8 | EbscoHost Applied Science & Technology Index Retrospective |
| 9 | EbscoHost Central & Eastern European Academic Source |
| 10 | EbscoHost The Belt and Road Initiative Reference Source |
| 11 | EbscoHost Art Index Retrospective |
| 12 | EbscoHost Business Periodicals Index Retrospective |
| 13 | EbscoHost GreenFILE |
| 14 | EbscoHost Masterfile Complete |
| 15 | EbscoHost Masterfile Reference Ebook Collection |
| 16 | EbscoHost Newspaper Source Plus |
| 17 | EbscoHost Regional Business News |
| 18 | EbscoHost ERIC |
| 19 | EbscoHost European Views of the Americas |
| 20 | EbscoHost Library, Information Science & Technology Abstracts |
| 21 | EbscoHost Medline |
| 22 | EbscoHost Newswires |

| | |
|----|---|
| 23 | EbscoHost Teacher Reference Center |
| 24 | EbscoHost Web News |
| 25 | Emerald Premier eJournal - 1898 e kadar |
| 26 | IEEE Xplore |
| 27 | İntihal.Net |
| 28 | iThenticate |
| 29 | JSTOR - Arts & Sciences I-XV Archive Collection |
| 30 | JSOTR - Life Sciences Archive Collection |
| 31 | JSOTR - Business IV Archive Collection |
| 32 | JSOTR - Ireland Collection Archive Collection |
| 33 | JSOTR - Jewish Studies Collection Archive Collection |
| 34 | JSOTR - Hebrew Journals Collection Archive Collection |
| 35 | JSOTR - Sustainability Collection |
| 36 | Mendeley |
| 37 | Ovid LWW |
| 38 | ProQuest Dissertations and Thesis |
| 39 | Science Direct (Elsevier) |
| 40 | SCOPUS |
| 41 | Springer Nature - SpringerLink |
| 42 | Springer Nature - Academic Journals |
| 43 | Springer Nature - Adis |
| 44 | Springer Nature - Nature Journals All |
| 45 | Springer Nature - Palgrave MacMillan Journals |
| 46 | Taylor & Francis Journals |
| 47 | Turnitin Origin Check |
| 48 | Web of Science |
| 49 | Wiley Online Library |
| 50 | American Chemical Society (ACS) |
| 51 | Ayeum |
| 52 | Clinical Key |
| 53 | HukukTürk |
| 54 | Institute of Physics (IOP) |
| 55 | İdealOnline (Türkçe E-dergi) |
| 56 | MathScinet |
| 57 | Oxford Journals Press (OUP) |
| 58 | SOBİAD |
| 59 | Cumhuriyet Gazetesi Arşivi |
| 60 | Ebsco Education Source Online |
| 61 | Ebsco Discovery Service |
| 62 | Proquest Ebook Central |
| 63 | Turcademy (Sosyal Bil.+Mühendislik+Doğa Bil.+Sağlık Bil.) |
| 64 | Turnitin FeedBack Studio |
| 65 | UpToDate |

Abone olunan elektronik kaynakların etkin kullanımı ve veri tabanlarının tanıtılmasına yönelik olarak Veri Tabanları Türkiye Temsilcileri işbirliği ile düzenli aralıklarla toplantılar planlanmaktadır.

2022 yılında deneme erişimine açılan veritabanları:

| No. | Veritabanı | Başlangıç | Bitiş |
|-----|--|-----------|--------|
| 1 | Tümer ALTAŞ Sınav Hazırlık ve Dil Eğitimi Veri Tabanı | 1.Kas | 30.Kas |
| 2 | Akademik Gelişim ve Eğitim (AKAGEV) Veri Tabanı | 25.Eki | 19.Kas |
| 3 | Wikilala | 25.Eki | 1.Ara |
| 4 | Kelime.com | 25.Eki | 1.Ara |
| 5 | e-Osmanlıca | 25.Eki | 1.Ara |
| 6 | Cochrane Library | 20.Eki | 20.Kas |
| 7 | dMags Veri Tabanı | 19.Eki | 25.Kas |
| 8 | Cambridge University Press | 11.Eki | 30.Kas |
| 9 | Turcademy - Güzel Sanatlar, Hukuk, Kültür Yayınları ve Üniversite Yayınları Koleksiyonları | 17.Eki | 25.Kas |
| 10 | Figure Reporsitory | 14.Eki | 11.Ara |
| 11 | COMICS PLUS Çizgi Roman Platformu | 6.Eki | 30.Kas |
| 12 | EBSCO eBook Collection | 17.Nis | 31.Ara |
| 13 | CNKI - Academic Reference | 18.Eki | 17.Kas |
| 14 | Sayısal Kitap Veri Tabanı | 17.Eki | 18.Kas |
| 15 | JaypeeDigital Akademik | 17.Eki | 18.Kas |
| 16 | University of Chicago Press | 3.Eki | 31.Eki |
| 17 | Medotomy | 28.Kas | 28.Ara |
| 18 | Academindex | 15.Ara | 10.Oca |
| 19 | AcarIndex | 15.Ara | 31.Oca |
| 20 | İdealonline Tıp-Sağlık Bilimleri ve Din Bilimleri Koleksiyonları | 13.Ara | 31.Ara |
| 21 | Cambridge Archive Editions Near East Collection | 5.Ara | 8.Oca |

2022 yılında gerçekleşen online veritabanları eğitimleri:

| No. | Eğitim Adı | Tarih |
|-----|---|--------|
| 1 | Mobil Uygulama ile Literatür Tarayabileceğiniz Biliyor Muydunuz? | 5.Oca |
| 2 | Mobil Uygulama ile Literatür Tarayabileceğiniz Biliyor Muydunuz? | 20.Oca |
| 3 | Literatür Tarama Teknikleri ve Pratik Araştırma İpuçları | 5.Oca |
| 4 | Literatür Tarama Teknikleri ve Pratik Araştırma İpuçları | 20.Oca |
| 5 | TÜBİTAK ULAKBİM'den Tüm Üniversite Araştırmacılarına Kaynaklar | 6.Oca |
| 6 | TÜBİTAK ULAKBİM'den Tüm Üniversite Araştırmacılarına Kaynaklar | 18.Oca |
| 7 | Web of Science - Literatür Taraması Lisans/Lisansüstü Öğrencileri | 20.Oca |
| 8 | Web of Science Core Collection kullanarak güvenle araştırma yapın : Akademisyen Oturumu | 19.Oca |

| | | |
|----|--|--------|
| 9 | Web of Science Araştırmacı Profili | 18.Oca |
| 10 | Wiley Yazar Çalıştayı | 26.Oca |
| 11 | ProQuest Yazar Çalıştayı - Dergi Makaleleri Yazma İpuçları | 8.Şub |
| 12 | Ebook Central Veritabanında Literatür Tarama ve Araştırma İpuçları | 10.Şub |
| 13 | Tez Yazımını Destekleyen ProQuest Yazar Çalıştayı (1. Oturum) | 15.Şub |
| 14 | Tez Yazımını Destekleyen ProQuest Yazar Çalıştayı (2. Oturum) | 16.Şub |
| 15 | TÜBİTAK ULAKBİM ile Erişiminiz Olan ProQuest Dissertations&Theses Veritabanında Literatür Tarama ve Araştırma İpuçları | 22.Şub |
| 16 | Web of Science Core Collection kullanarak güvenle araştırma yapın, Araştırmacı Profili oluşturun : Akademisyen Oturumu | 14.Şub |
| 17 | Web of Science - Literatür Taraması - Lisans/Lisansüstü Öğrencileri | 15.Şub |
| 18 | Research Smarter: İnovasyon yaşam döngüsü boyunca patent bilgilerini arayın, görselleştirin ve analiz edin | 22.Şub |
| 19 | Research Smarter: Web of Science verileriyle önemli fikir liderlerini belirleme | 25.Şub |
| 20 | Web of Science - Literatür Taraması Lisans/Lisansüstü Öğrencileri | 16.Mar |
| 21 | Research Smarter: Açık araştırma girişimlerinizi güvenilir veriler ve ölçeklenebilir araçlar ile destekleme | 22.Mar |
| 22 | Research Smarter: Dergi anlayışında devam eden bir gelişim | 25.Mar |
| 23 | Web of Science Core Collection kullanarak güvenle araştırma yapın, Araştırmacı Profili oluşturun : Akademisyen Oturumu | 29.Mar |
| 24 | Tez Yazımını Destekleyen ProQuest Yazar Çalıştayı - Tüm Araştırmacılar için | 8.Mar |
| 25 | Tez Yazımını Destekleyen ProQuest Yazar Çalıştayı - Tüm Araştırmacılar için | 9.Mar |
| 26 | Ebook Central Veritabanında Literatür Tarama ve Araştırma İpuçları - Tıp ve Sağlık Bil. | 23.Mar |
| 27 | Ebook Central Veritabanında Literatür Tarama ve Araştırma İpuçları - İşletme | 30.Mar |
| 28 | TÜBİTAK ULAKBİM ile Erişiminiz Olan ProQuest Dissertations&Theses Veritabanında Literatür Tarama ve Araştırma İpuçları - Tüm Araştırmacılar için | 29.Mar |
| 29 | Elsevier ClinicalKey Webinarı | 9.Mar |
| 30 | Elsevier ClinicalKey ve UpToDate Online Kullanıcı Eğitimi | 31.Mar |
| 31 | Turnitin FeedBack Studio Online Eğitim Semineri 2. Oturumu | 8.Nis |
| 32 | ProQuest Dissertations&Theses Veritabanında Literatür Tarama ve Araştırma İpuçları | 12.Nis |
| 33 | Ebook Central Veritabanında Literatür Tarama ve Araştırma İpuçları - Sosyal Bilimler | 19.Nis |
| 34 | Elsevier ClinicalKey Webinarı | 7.Nis |
| 35 | Ebsco Discovery Service Literatür Tarama Teknikleri ve Pratik Araştırma İpuçları Webinarı | 14.Nis |
| 36 | Web of Science Core Collection kullanarak güvenle araştırma yapın, Araştırmacı Profili oluşturun : Akademisyen Oturumu | 13.Nis |
| 37 | Web of Science - Literatür Taraması Lisans/Lisansüstü Öğrencileri | 15.Nis |
| 38 | Turnitin Originality Check ve iThenticate'e Giriş | 16.May |
| 39 | Turnitin Originality Check ve iThenticate'e Giriş | 16.Haz |
| 40 | Eğitmenler/araştırmacılar için eğitim semineri: iThenticate'e derinlemesine bir bakış | 25.May |
| 41 | Eğitmenler/araştırmacılar için eğitim semineri: iThenticate'e derinlemesine bir bakış | 22.Haz |
| 42 | Eğitimciler için Turnitin Originality Check'e derinlemesine bir bakış | 31.May |
| 43 | Eğitimciler için Turnitin Originality Check'e derinlemesine bir bakış | 28.Haz |
| 44 | İntihal.Net Webinarı | 21.Nis |
| 45 | Tez Yazımını Destekleyen ProQuest Yazar Çalıştayı | 25.May |

| | | |
|----|--|--------|
| 46 | ProQuest Yazar Çalıştayı: Dergi Makaleleri Yazma İpuçları - (Tüm Araştırmacılar İçin) | 26.May |
| 47 | Ebook Central Veritabanında Literatür Tarama ve Araştırma İpuçları - Mühendislik Araştırmacıları İçin | 30.May |
| 48 | TÜBİTAK ULAKBİM ile Erişiminiz Olan ProQuest Dissertations&Theses Veritabanında Literatür Tarama ve Araştırma İpuçları - Tüm Araştırmacılar İçin | 31.May |
| 49 | Taylor&Francis Webinar: Akademik Dergilerde Yayın Yapma | 12.May |
| 50 | Web of Science Core Collection kullanarak güvenle araştırma yapın, Araştırmacı Profili oluşturun : Akademisyen Oturumu | 17.May |
| 51 | Web of Science - Literatür Taraması Lisans/Lisansüstü Öğrencileri | 18.May |
| 52 | Research Smarter: Literatür incelemelerini güvenle ele alın | 25.May |
| 53 | Mobil Uygulama ile Literatür Tarama Teknikleri | 1.Haz |
| 54 | Mobil Uygulama ile Literatür Tarama Teknikleri | 2.Haz |
| 55 | Mobil Uygulama ile Literatür Tarama Teknikleri | 14.Haz |
| 56 | Literatür Tarama Teknikleri ve Pratik Araştırma İpuçları | 9.Haz |
| 57 | Literatür Tarama Teknikleri ve Pratik Araştırma İpuçları | 15.Haz |
| 58 | Literatür Tarama Teknikleri ve Pratik Araştırma İpuçları | 21.Haz |
| 59 | TÜBİTAK ULAKBİM'den Tüm Üniversite Araştırmacılarına Kaynaklar | 1.Haz |
| 60 | TÜBİTAK ULAKBİM'den Tüm Üniversite Araştırmacılarına Kaynaklar | 2.Haz |
| 61 | TÜBİTAK ULAKBİM'den Tüm Üniversite Araştırmacılarına Kaynaklar | 14.Haz |
| 62 | PubMed Dergilerinin Tam Metinlerine Erişim, MEDLINE/MEDLINE Complete, Kanıta Dayalı Tıp | 16.Haz |
| 63 | PubMed Dergilerinin Tam Metinlerine Erişim, MEDLINE/MEDLINE Complete, Kanıta Dayalı Tıp | 22.Haz |
| 64 | PubMed Dergilerinin Tam Metinlerine Erişim, MEDLINE/MEDLINE Complete, Kanıta Dayalı Tıp | 22.Haz |
| 65 | EBSCO eBooks™ – Dünyanın En Saygın Yayınevlerinden eKitaplara Erişim ve Kullanım | 9.Haz |
| 66 | EBSCO eBooks™ – Dünyanın En Saygın Yayınevlerinden eKitaplara Erişim ve Kullanım | 15.Haz |
| 67 | EBSCO eBooks™ – Dünyanın En Saygın Yayınevlerinden eKitaplara Erişim ve Kullanım | 21.Haz |
| 68 | Web of Science Core Collection kullanarak güvenle araştırma yapın, Araştırmacı Profili oluşturun : Akademisyen Oturumu | 14.Haz |
| 69 | Web of Science - Literatür Taraması Lisans/Lisansüstü Öğrencileri | 15.Haz |
| 70 | Research Smarter: Atıflar bize ne söylüyor? | 23.Haz |
| 71 | Kullanıcılar İçin Güncel IEEE Xplore Arayüzü" Webinarı | 7.Haz |
| 72 | Ebook Central Veritabanında Literatür Tarama ve Araştırma İpuçları | 22.Haz |
| 73 | ProQuest Dissertations&Theses Veritabanında Literatür Tarama ve Araştırma İpuçları | 30.Haz |
| 74 | ClinicalKey ve UptoDate Veritabanları Online Eğitimi | 23.Haz |
| 75 | TUBİTAK ULAKBİM ile Erişiminiz Olan Ebook Central Open Access Collection Webinarı | 20.Tem |
| 76 | Ebook Central Veritabanında Literatür Tarama ve Araştırma İpuçları | 21.Tem |
| 77 | Tez Yazımını Destekleyen ProQuest Yazar Çalıştayı | 26.Tem |
| 78 | ProQuest Yazar Çalıştayı: Dergi Makaleleri Yazma İpuçları | 27.Tem |
| 79 | Web of Science Core Collection Kullanarak Güvenle Araştırma Yapın! | 26.Tem |
| 80 | Research Smarter: Kurumunuzun Araştırmalarını Sergilemesi Hakkında Daha Fazla Bilgi Edinin! | 27.Tem |

| | | |
|-----|---|--------|
| 81 | TÜBİTAK ULAKBİM ile Erişiminiz Olan ProQuest Dissertations and Theses Veri Tabanında Literatür Tarama | 4.Ağu |
| 82 | Ebook Central Veri Tabanında Literatür Tarama ve Araştırma İpuçları | 11.Ağu |
| 83 | Tez Yazımını Destekleyen ProQuest Yazar Çalıştayı | 24.Ağu |
| 84 | ProQuest Yazar Çalıştayı: Dergi Makaleleri Yazma İpuçları | 25.Ağu |
| 85 | EBSCO Discovery Service Keşif Aracının Yeni Arayüzü ve Kullanım Özellikleri | 5.Ağu |
| 86 | EBSCO Discovery Service Keşif Aracının Yeni Arayüzü ve Kullanım Özellikleri | 11.Ağu |
| 87 | EBSCO Discovery Service Keşif Aracının Yeni Arayüzü ve Kullanım Özellikleri | 16.Ağu |
| 88 | Mobil Cihazlar ile Literatür Tarama Teknikleri | 9.Ağu |
| 89 | Mobil Cihazlar ile Literatür Tarama Teknikleri | 17.Ağu |
| 90 | EBSCO eBooks™ – Dünyanın En Saygın Yayınevlerinden eKitaplara Erişim ve Kullanım | 10.Ağu |
| 91 | EBSCO eBooks™ – Dünyanın En Saygın Yayınevlerinden eKitaplara Erişim ve Kullanım | 18.Ağu |
| 92 | Literatür Tarama Teknikleri ve Pratik Araştırma İpuçları | 9.Ağu |
| 93 | Literatür Tarama Teknikleri ve Pratik Araştırma İpuçları | 17.Ağu |
| 94 | TÜBİTAK ULAKBİM'den Araştırmacılara Uluslararası Akademik Yayınlar | 9.Ağu |
| 95 | TÜBİTAK ULAKBİM'den Araştırmacılara Uluslararası Akademik Yayınlar | 17.Ağu |
| 96 | TÜBİTAK ULAKBİM ile Erişiminiz Olan ProQuest Dissertations and Theses Veri Tabanında Literatür Tarama ve Araştırma İpuçları - Tüm Araştırmacılar İçin | 5.Eyl |
| 97 | Tez Yazımını Destekleyen ProQuest Yazar Çalıştayı - Tüm Araştırmacılar İçin | 14.Eyl |
| 98 | ProQuest Yazar Çalıştayı: Dergi Makaleleri Yazma İpuçları - (Tüm Araştırmacılar İçin) | 15.Eyl |
| 99 | Ebook Central Veritabanında Literatür Tarama ve Araştırma İpuçları - Tüm Araştırmacılar İçin | 22.Eyl |
| 100 | Web of Science Core Collection kullanarak güvenle araştırma yapın! | 20.Eyl |
| 101 | Research Smarter: Web of Science Araştırmacı Profillerinin Önemi | 27.Eyl |
| 102 | Turnitin ve iThenticate'e Giriş | 26.Eyl |
| 103 | Turnitin ve iThenticate'e Giriş | 12.Eki |
| 104 | Turnitin (Originality Check) Eğitim Semineri | 27.Eyl |
| 105 | Turnitin (Originality Check) Eğitim Semineri | 20.Eki |
| 106 | iThenticate Eğitim Semineri | 28.Eyl |
| 107 | iThenticate Eğitim Semineri | 25.Eki |
| 108 | Webinar : "Wiley's Journals : How They Can Help Researchers and How To Submit Your Manuscript" | 27.Eyl |
| 109 | TÜBİTAK ULAKBİM ile Erişiminiz Olan ProQuest Dissertations and Theses Veri Tabanında Literatür Tarama ve Araştırma İpuçları - Tüm Araştırmacılar İçin | 3.Eki |
| 110 | E-book Central Veri Tabanında Literatür Tarama ve Araştırma İpuçları - Tüm Araştırmacılar İçin | 12.Eki |
| 111 | PubMed'in Tam Metin Versiyonu Olduğunu Biliyor Muydunuz? Literatür Tarama, KDT Filtreleri ve Kişiselleştirme | 18.Eki |
| 112 | Dentistry & Oral Sciences Source ile Tam Metin Dış Hekimliği Dergileri ve MEDLINE (PubMed) | 19.Eki |
| 113 | Engineering Source ile Mühendislik Araştırmalarınıza Değer Katın! | 20.Eki |
| 114 | Research Smarter: BM Sürdürülebilir Kalkınma Hedeflerine araştırmalarınızın katkısını hızlandırmak | 20.Eki |
| 115 | Web of Science Core Collection kullanarak güvenle araştırma yapın! | 21.Eki |
| 116 | Research Smarter: BM Sürdürülebilir Kalkınma Hedeflerine araştırmalarınızın | 3.Kas |

| | | |
|-----|---|--------|
| | katkısını hızlandırmak | |
| 117 | Etkinlik: Kurumsal Araştırma Stratejisi, Performansı ve Raporları Webinarı | 16.Kas |
| 118 | Web of Science Core Collection kullanarak güvenle araştırma yapın! | 17.Kas |
| 119 | Research Smarter: Clarivate Web of Science Veri ve Metrik API'leri | 29.Kas |
| 120 | TUBİTAK ULAKBİM ile Erişiminiz Olan ProQuest Dissertations and Theses Veri Tabanında Literatür Tarama ve Araştırma İpuçları - Tüm Araştırmacılar İçin | 3.Kas |
| 121 | E-book Central Veri Tabanında Literatür Tarama ve Araştırma İpuçları - Tüm Araştırmacılar İçin | 30.Kas |
| 122 | Tez Yazımını Destekleyen ProQuest Yazar Çalıştayı (Tüm Araştırmacılar İçin) | 8.Ara |
| 123 | ProQuest Yazar Çalıştayı: Dergi Makaleleri Yazma İpuçları- (Tüm Araştırmacılar İçin) | 13.Ara |
| 124 | ProQuest Dissertations&Theses Veritabanında Literatür Tarama ve Araştırma İpuçları | 22.Ara |
| 125 | Web of Science Core Collection kullanarak güvenle araştırma yapın! | 20.Ara |
| 126 | Research Smarter: The Preprint Citation Index | 21.Ara |

C.5.8. Görsel – İşitsel Bölümü

Doğrudan veya dolaylı olarak eğitim, öğretim ve araştırma faaliyetlerini içermektedir.. Klasik ürünlerin yanı sıra, ödül alan veya çok ilgi gören görsel, işitsel ürünler kullanıcıların istekleri de dikkate alınarak satın alınmıştır. Üniversitemiz bünyesinde CD formatında hazırlanmış olan, Fakülte ve Enstitüler tarafından gönderilen tezlerin otomasyon sistemimize girişi yapılmaktadır. .Kaset, CD, DVD koleksiyonları katalog sistemine dâhil olduğundan aranmaları ve bulunmaları kolay olmaktadır.

C.5.9. Rezerv Bölümü

Bu bölümde, öğretim elemanları tarafından derslerinin ana okuma malzemesi olarak seçilen kitap ve diğer kaynaklar bulunmaktadır. Kitap ve DVD gibi kaynaklar dışında kalan makale, ders notları, kitaplardan alıntılar, vb. kaynaklar e-rezerv uygulaması ile elektronik ortamda hizmete sunulur.

C.5.10. ÇOMÜ Açık Erişim ve Açık Akademik Arşiv Sistemi

Çanakkale Onsekiz Mart Üniversitesi'nin bilimsel çıktılarına, telif haklarına uygun, uluslararası standartlarda erişim sağlamayı amaçlayan ÇOMÜ Açık Akademik Arşiv Sistemi 2014 yılında başlatılan çalışmalarla kurulmuştur. Sistemde ÇOMÜ bünyesinde oluşturulan bilimsel makale, bildiri metinleri, kitap ve kitap bölümleri, araştırma verileri, ders materyalleri, tezler, proje raporları, afiş ve video kayıtları vb. yayınların üst veri ve tam metinleri arşivlenmektedir. ÇOMÜ Akademik Arşiv Sisteminde toplam 2288 kayıt bulunmaktadır ve 266 adet kaydın girişi ise 2022 yılında yapılmıştır.

C.5.11. Yayın Komisyonu

Üniversiteye bağlı birimlerde yapılacak her türlü yayının planlanması, yayın kurallarına uygunluğunun sağlanması, yayınların denetlenmesi, basımı için sıra vb. her türlü

işlemlerle ilgili hizmet sunar. 2022 yılı içerisinde 8 adet basılı, 23 adet elektronik olmak üzere, toplam 31 adet yayının basılması kararı almıştır.

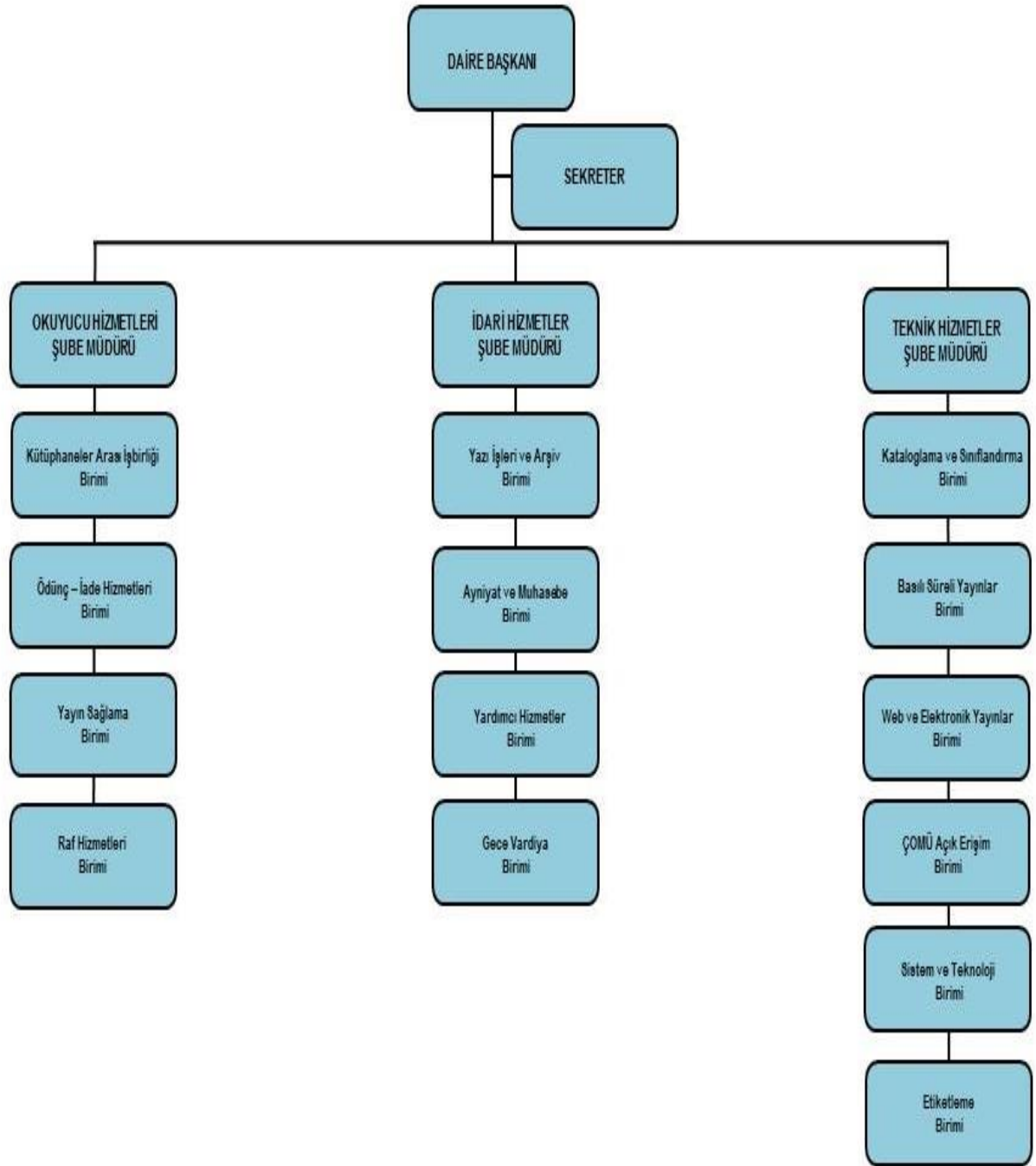
C.5.12. Fotokopi Hizmeti

Başkanlığımızda Fotokopi Hizmeti şu an verilememektedir. Ancak Bookeye cihazı (Tarama cihazı) olması nedeniyle kullanıcılar kaynakları, cihazın kullanım talimatlarına uymaları kaydıyla tarayarak kullanabilmektedirler.

C.5.11. Bookeye 4 Cihazı (Kitap tarama cihazı)

Kullanıcılar, araştırmaları ile ilgili kullanmak istedikleri herhangi bir basılı yayının veya ödünç verilemez yayının ilgilendikleri kısmını ÇOMÜ Kütüphanesi zemin katında bulunan elektronik kitap tarama cihazı sayesinde Telif hakları kanunu kapsamında tarayarak hiçbir ücret ödemeksizin, taşınır belleklerine yükleyebilmektedirler.

C.6. Yönetim ve İç Kontrol Sistemi



II – AMAÇ VE HEDEFLER

A. İdarenin Amaç ve Hedefleri

| | <u>Amaç</u> | <u>Hedef</u> |
|----------|--|--|
| <u>1</u> | Kurumsal yapıyı daha etkin hale getirmek | <ul style="list-style-type: none">• Yeni kütüphaneci personel alınması• Personel eğitimine devam edilmesi• Yetişmiş personelin kurumda kalmasının sağlanması |
| <u>2</u> | Hizmet kalitesini arttırmak, kullanıcı memnuniyetini sürekli kılmak | <ul style="list-style-type: none">• Yeni donanım temini• Hizmet seviyesinin kontrolü |
| <u>3</u> | Kaynakların tanıtılması, kolay erişimi ve kullandırılması | <ul style="list-style-type: none">• Ortam yönlendirmelerinin geliştirilmesi• Personel ve okuyucu ilişkilerinin geliştirilmesi |
| <u>4</u> | Kullanıcı ihtiyaçlarına uygun olarak konforun geliştirilmesi | <ul style="list-style-type: none">• Fiziki ortamın kullanıcı gereksinimlerine göre geliştirilmesi• Masa ve sandalyelerin ihtiyaca göre yenilenmesi |
| <u>5</u> | Basılı kaynakların daha hızlı temin edilmesi | <ul style="list-style-type: none">• Satın almanın hızlandırılması |
| <u>6</u> | Kütüphaneler ve bilgi merkezleri arasındaki işbirliğinin geliştirilerek sürdürülmesi | <ul style="list-style-type: none">• İlgili personelin çalıştay, toplantı ve konferanslara katılımının sağlanması• Kütüphaneler arası toplantılar düzenlenmesi |

B. Temel Politika ve Öncelikler

1. Üniversitenin eğitim, öğretim ve araştırma faaliyetlerine destek olmak
2. Daha fazla basılı ve elektronik yayını hizmete sunmak
3. Kütüphane içindeki yararlanma alanlarını, konforu ve donanımı arttırmak
4. Depolama alanları ve rafların yeterliliğini arttırmak ve idaresini kolaylaştırmak
5. Kütüphane personelinin, kullanıcılara destek ve yardımlarını arttırmak

III – FAALİYETLERE İLİŞKİN BİLGİ VE DEĞERLENDİRMELER

2022 Yılı Ödenek ve Gerçekleşme (TL)

| EKO. SIN. | Açıklama | KBÖ | Yıl Sonu Toplam Ödenek | Harcama | KBÖ/ Toplam Ödenek (%) | Harcama KBÖ(%) | Harcama Toplam Ödenek (%) |
|--------------|---|--------------|------------------------------|--------------|---------------------------------|-------------------|---------------------------------|
| | | TL | TL | TL | TL | TL | TL |
| | DOKÜMANTASYON DAİRE BAŞKANLIĞI | 5.619.000,00 | 7.667.660,98 | 7.604.894,71 | 73 | 135 | 99 |
| 1 | PERSONEL GİDERLERİ | 2.627.000,00 | 3.285.276,18 | 3.285.276,18 | 80 | 125 | 100 |
| 2 | SOS. GÜV. KUR. DEVLET PRİMİ GİDERLERİ | 438.000,00 | 560.584,80 | 560.584,80 | 78 | 128 | 100 |
| 6 | SERMAYE GİDERLERİ | 2.500.000,00 | 3.700.000,00 | 3.652.471,55 | 68 | 146 | 99 |

Yıllara Göre Bütçe Ödeneklerinde Artış (TL)

| EKO SIN. | Açıklama | 2020 KBÖ | 2021 KBÖ | 2022 KBÖ | 2021/2020 | 2022/2021 |
|-------------|---|--------------|--------------|--------------|-----------|-----------|
| | KÜTÜPHANE VE DOKÜMANTASYON DAİRE BAŞKANLIĞI | | | | | |
| 1 | PERSONEL GİDERLERİ | 1.746.000,00 | 2.035.000,00 | 2.627.000,00 | 117 | 129 |
| 2 | SOSYAL GÜVENLİK KURUMLARINA DEVLET PRİMİ GİDERLERİ | 300.000,00 | 345.000,00 | 438.000,00 | 115 | 127 |
| 6 | SERMAYE GİDERLERİ | 1.500.000,00 | 2.302.000,00 | 2.500.000,00 | 153 | 109 |

2022 Yılı Bütçe Uygulama Sonuçları

| 906 Kütüphane ve Dokümantasyon Daire Başkanlığı | | | | | |
|--|---------------------|-------------|-------------------|---------------------|---------------------|
| TERTİP | KBÖ | EKLENEN | DÜŞÜLEN | TOPLAM ÖDENEK | HARCAMA |
| 38.46.09.06-08.2.0.00-2-01.1 | 2.035.000,00 | 0,00 | 263.203,00 | 1.771.797,00 | 1.771.796,15 |
| 38.46.09.06-08.2.0.00-2-02.1 | 345.000,00 | 0,00 | 25.000,00 | 320.000,00 | 319.187,30 |
| 38.46.09.06-08.2.0.00-2-06.1 | 2.302.000,00 | 0,00 | 0,00 | 2.302.000,00 | 2.278.276,54 |
| TOPLAM | 4.682.000,00 | 0,00 | 288.203,00 | 4.393.797,00 | 4.369.259,99 |

IV – KURUMSALLIK KABİLİYET VE KAPASİTENİN DEĞERLENDİRİLMESİ

A. Üstünlükler

- ÇOMÜ Kütüphanesi, gösterdiği dikkat çekici performansı ile Türkiye'nin en hızlı büyüyen üniversite kütüphanesi olmuştur.
- Fakülte ve Meslek Yüksekokulları kütüphaneleri her geçen gün yeni kitaplarla desteklenmekte, Fakülte ve Meslek Yüksekokulları kütüphanelerini birçok üniversite kütüphanesinden daha üst düzeye çıkaracak çalışmalar yürütülmektedir.
- Merkez Kütüphane 7/24 hizmet vermektedir.
- Yabancı dildeki bilimsel içerikli yayınların sayısı her geçen gün artmaktadır.
- Nadir Eserler sayısı büyük ölçüde artış göstermektedir.
- Çeşitli yaş gruplarındaki çocuklara yönelik olarak özel bir koleksiyon mevcuttur.
- Koleksiyonun genişlemesine paralel olarak mevcut kütüphane kullanım alanı genişletilmiştir.
- Grup halinde çalışmak isteyen araştırmacılara yönelik çalışma odaları mevcuttur.
- Akademik ve kişisel araştırmalara yönelik olarak bilgisayar laboratuvarları 7/24 hizmet vermektedir.
- Abone olunan veri tabanları ile kullanıcıların elektronik dergi ve kitap ihtiyacı karşılanmaktadır.
- Kampus dışı erişim hizmeti ile her yerden elektronik kaynaklara ulaşmak mümkündür.
- Ödünç sisteminde kullanıcılara geniş haklar tanınmaktadır. Öğrenciler 5 basılı 5 kitap dışı olmak üzere 10 adet materyal ödünç alabilir. Bu sayı Yüksek Lisans öğrencileri, idari personel ve akademisyenler için artmaktadır.
- Yiyecek ve içecek otomatlarının 7/24 hizmet vermesi kullanıcılarımıza kolaylık sağlamaktadır.
- Engelli kullanıcılar için özel çalışma odası tahsis edilmiş ve bu oda engelli öğrencilere yönelik cihazlarla donatılmıştır.

B. Zayıflıklar

- Kültürel ve sosyal etkinliklere daha fazla ağırlık verilmelidir.
- Modern kütüphanecilik hizmetlerini verebilecek daha fazla uzman personele ve kütüphaneciye ihtiyaç bulunmaktadır.
- Artan yoğun talepler göz önüne alındığında 1500 kişilik bir okuma salonuna ihtiyaç duyulmaktadır.

C. Deęerlendirme

600 bini geen basılı materyal sayısı ve 100'ü aşkın veri tabanı abonelięi ile Türkiye'nin en geniş e-kaynak koleksiyonlarından birine sahip olma yolunda hızla ilerleyen anakkale Onsekiz Mart Üniversitesi, yürütölen eęitim ve öęretim faaliyetlerine başarıyla destek olmaktadır. Kütüphane koleksiyonundaki ciddi artış, hem akademik personel hem de öęrenciler tarafından memnuniyetle karşılanmakta olup, her alandan farklı kullanıcılar kütüphanemizden yararlanmaktadır. Ayrıca Kütüphanemiz, Türkiye'deki kütüphanelerarası işbirlięi anlaşmaları ile yayın talep edilen kütüphane konumuna gelmiştir.