

# ACİL DURUM PLANI



**ÇANAKKALE ONSEKİZ  
MART ÜNİVERSİTESİ  
MÜZİK VE SAHNE  
SANATLARI  
FAKÜLTESİ**

**İş yerinin ünvanı: ÇANAKKALE ONSEKİZ MART ÜNİVERSİTESİ MÜZİK VE SAHNE SANATLARI FAKÜLTESİ**

**İşyerinin Adresi:** Fevzipaşa, Nedime Hanım Sokak 17010 Çanakkale

Merkez/Çanakkale

- Tehlike sınıfı: Az Tehlikeli
- Gerçekleştirildiği tarih: 24.04.2024
- Geçerlilik tarih: 24.04.2030

**Belirlenen acil durumlar \_\_\_\_\_ :**

Yangın, parlama, patlama, iş kazası, deprem, sel, yıldırım, tehlikeli kimyasal maddelerden kaynaklanan yayılım, sabotaj gibi acil müdahale, ilkyardım veya tahliye gerektiren olaylar.

**ACİL DURUM PLANI ÇALIŞMA EKİBİ:**

Ünvanı	Adı Soyadı	İmza
İş Güvenliği Uzmanı:	Öğr. Gör. Seren TÜRKYILMAZ YAZGI	
İşyeri Hekimi:	Doç. Dr. Tarık AKMAN	
İşyeri Temsilcisi:	Figen KARAKAYA	
İşveren:	Prof.Dr. Uğur TÜRKMEN	
Çalışan Temsilcileri:		

## 1. TANIMLAR

**KAZA:** Ölüme, hastalığa, yaralanmaya, hasara veya diğer kayıplara sebebiyet veren istenmeyen olay.

**YANGIN :** Katı, sıvı veya gaz halindeki yanıcı maddelerin ısı alarak kontrol dışı yanmasıdır.

**DEPREM :** Fay üzerinde biriken biçim değiştirme enerjisinin aniden boşalması sonucu meydana gelen yer değiştirme hareketleridir.

**SIZINTI – DÖKÜLME:** İnsan sağlığına ve çevreye doğrudan veya dolaylı bir şekilde zarar verebilecek olan zararlı maddelerin bir kaptan sızarak veya dökülerek boşalmasıdır.

**İLK YARDIM:** Herhangi bir nedenle tehlikeli duruma girmiş olan, hastalanan veya kazaya uğrayan bir kişiye durumunun daha kötüye gitmesini önlemek üzere olay yerinde yapılan tıbbi olmayan geçici müdahaledir.

**SABOTAJ:** Harp sanayi dahil, sınai, ticari, zirai, üretim tesislerinin, araçlarının ve ürünlerinin enerji üretim ve ulaştırma tesislerinin, her türlü ulaştırma ve haberleşme sistem ve araçlarının, milli ekonomiye, milli kültüre, sağlık tesislerinin, eğitim tesislerinin, her türlü faaliyeti gerçekleştiren özel sektör fabrika, tesis işyerlerinin geçici bir süre için faaliyet dışı kalmasını sağlamak amacı ile tahribine yönelik saldırgan bir yıkıcı faaliyet şekline denir.

## 2. ACİL DURUM EKİPLERİ

İşyerlerinde Acil Durumlar Hakkında Yönetmeliğin 11. Maddesi ve Binaların Yangından Korunması Hakkında Yönetmeliğinin 126, 127 ve 128. Maddeleri gereğince acil durumlarda mücadele için işyerinin büyüklüğü, taşıdığı özel tehlikeler, yapılan işin niteliği, çalışan sayısı ile işyerinde bulunan diğer kişileri dikkate alarak; “söndürme, kurtarma, koruma, ve ilk yardım acil durum ekipleri kurulmalı ve görevleri belirlenmelidir. İşletmede meydana gelebilecek iş kazası, yangın, deprem, sızıntı - dökülme ve sabotaj olaylarına müdahale edecek ekipler aşağıdaki tabloda belirtildiği gibi oluşturulmalıdır.

Ekipteki Görevi	Adı Soyadı	İletişim Bilgileri
Ekip Başkanı		
Üye		
Üye		
Üye		

## 2.1. Acil Durum Ekiplerinin Görevleri

### Söndürme Ekibi:

Acil durumlarda, acil durum ekipler listesinde söndürme ekibi olarak görevli olan kişiler; yangın talimatı ve yangın acil durum planına göre hareket eder. Olası yangın durumlarında söndürme faaliyetlerini yürütürler.

### Kurtarma Ekibi:

Acil durumlarda, acil durum ekipler listesinde kurtarma ekibi olarak görevli olan kişiler; acil durum özelliğine göre ilgili planları uygulayarak, tehlike altındaki kişileri ve yangında ilk kurtarılacaklar listesinde belirtilen evrak ve malzemeleri en kısa sürede ortamdaki uzaklaştırma ve ilk yardım ekibinin bulunduğu alana taşımakla görevlidir.

### Koruma Ekibi:

Acil durumlarda, acil durum ekipler listesinde koruma-haberleşme ekibi olarak görevli olan kişiler; acil durum özelliğine göre ilgili planları uygulayarak, acil durum telefon listesinde belirtilen ilgili yerlere ve sorumlu kişilere haber vermek, çevre güvenliğini sağlamak, paniği yatıştırmak ve acil durum bölgesinin tamamen boşaltıldığı kontrol etmekle görevlidir.

### İlk Yardım Ekibi:

Acil durumlarda, acil durum ekipler listesinde ilk yardım ekibi olarak görevli olan kişiler; sağlık ekiplerine haber vermekle ve kurtarma ekibi tarafından ilk yardım bölgesine getirilen kişilere sağlık ekipleri gelinceye kadar gerekli ilk yardım müdahalelerini uygulamakla görevlidir.

## 2.2. Acil Durumda Yapılacak İşler

Yangın esnasında yapılması gerekenler “Yangın Önleme ve Söndürme Yönergesi”nde belirtilmiştir. Gerek duyulduğu takdirde diğer acil durum olayları için de talimat ve/veya yönergeler oluşturulabilecektir.

## 2.3. Acil Durum Planları

Acil durumlarda personelin yapması gerekenler iş kazası, sızıntı-dökülme, deprem, yangın, sabotaj ve ilk yardım acil durum planlarında belirtilmiştir. Tüm çalışanlar bu planlara uymakla yükümlüdür

## 2.4. Kayıt ve Teçhizatın Korunması

Yangın sırasında korunması ve kurtarılması gereken evrak ve eşyalar yangında ilk kurtarılacaklar listesinde belirtilmiştir.

### 3. ACİL DURUMLARDA KURULUŞ İÇİ VE DIŞI MAKAMLARLA İLETİŞİM

Acil durumlarda gerekli olabilecek, acil durum telefon listesinde belirtilmiş telefon numaraları, herkesin ulaşabileceği yerlere asılmalı ve sürekli güncelliği sağlanmalıdır.

Acil durum ekipleri aralarındaki grup içi iletişimi telefon dışında ekip amirlerinde bulunan telsizlerle de sağlayacaklardır.

### 4. ACİL DURUM TEÇHİZATI

Acil durumlarda kullanılmak üzere tespit edilmiş olan teçhizatlar acil durum teçhizat listesinde belirtilmiş ve yeterli miktarda temin edilmiştir.

Bu teçhizatların belirli aralıklarla faal durumda olduklarını kontrol etmek amacıyla bakım ve testleri yapılmaktadır. Bu teçhizatlar acil durum yerleşim planında gösterilmiş ve tüm çalışanlara duyurulmuştur. (Örn; alarm sistemleri, yangın tüpleri, yangın hortumları, yangın hidrantları, yangın istasyonu pompaları, güç kaynakları, acil çıkış yolları-kapıları, gaz-elektrik ana vana veya şalterleri, ilk yardım teçhizatları, göz yıkama duşları vs.)

### 5. TATBİKATLAR

İşletmemizde acil durumlarla ilgili tatbikatlar İşyerlerinde Acil Durumlar Hakkında Yönetmeliğin 13. Maddesi gereğince yılda bir yapılacaktır. Tatbikata katılanlar, tatbikat katılım listesinde belirtilecek, tatbikat sonrası tatbikat tutanakları doldurulacaktır.

### 6. ACİL DURUM PLANININ YENİLENMESİ

İşyerinde, belirlenmiş olan acil durumları etkileyebilecek veya yeni acil durumların ortaya çıkmasına neden olacak değişikliklerin meydana gelmesi halinde etkinin büyüklüğüne göre acil durum planı tamamen veya kısmen yenilenir.

Birinci fıkrada belirtilen durumlardan bağımsız olarak, hazırlanmış olan acil durum planları; tehlike sınıfına göre çok tehlikeli, tehlikeli ve az tehlikeli işyerlerinde sırasıyla en geç iki, dört ve altı yılda bir yenilenir.

### 7. EĞİTİM

Acil durum müdahale ekiplerine görevleri ile ilgili sertifikalı eğitim verdirilmelidir. Ayrıca hangi söndürme cihaz ve aletlerin, hangi tür yangına karşı kullanılması gerektiğinde öğretilmelidir. En az yılda bir tatbikatlar yaptırılarak bu eğitim yenilenmelidir.

İlk yardım ve kurtarma elemanlarına yaralanma veya hastalanma hallerinde en yakın sağlık kuruluşuna götürülünceye kadar hayat kurtarmak için nelerin yapılması gerektiği hususunda İlk Yardım Yönetmeliği kapsamında belirtildiği gibi Sağlık Bakanlığı'ndan izinli kuruluşlar tarafından eğitim aldırılmalıdır.

### 8. EKLER:

Yangında, depremde, sabotajda, patlamalarda, elektrik çarpmalarında, iş kazalarında, yanıklarda, elektrik yanıklarında, travmalarda, zehirlenmelerde yapılması gerekenler hakkında talimatlar Acil durum planının Ekler kısmında verilmiştir.

## AMAÇ

ÇANAKKALE ONSEKİZ MART ÜNİVERSİTESİ MÜZİK VE SAHNE SANATLARI FAKÜLTESİ'nde oluşabilecek acil durumlardan kaynaklanan risk ve etkileri en aza indirmek için acil duruma kontrollü bir şekilde müdahale edilmesini sağlamaktadır.

## KAPSAM

Bu talimat, acil durumlarda ÇANAKKALE ONSEKİZ MART ÜNİVERSİTESİ MÜZİK VE SAHNE SANATLARI FAKÜLTESİ'nde uygulanır.

## YASAL DAYANAK

Bu talimat; İşyerlerinde Acil Durumlar Hakkında Yönetmelik ile Binaların Yangından Korunması Hakkında Yönetmeliğin ilgili maddelerine dayanılarak hazırlanmıştır.

## BELİRLENEN ACİL DURUMLAR

Yangın, parlama, patlama, iş kazası, deprem, sel, yıldırım, tehlikeli kimyasal maddelerden kaynaklanan yayılım, sabotaj gibi acil müdahale, ilkyardım veya tahliye gerektiren olaylar.

### ALINAN ÖNLEYİCİ VE SINIRLANDIRICI TEDBİRLER:

Acil durum planı, Tatbikatlar, İşyerinin büyüklüğü ve taşıdığı özel tehlikeler, yapılan işin niteliği, çalışan sayısı ile işyerinde bulunan diğer kişiler dikkate alınarak; yangınla mücadele, arama/kurtarma/ tahliye, koruma, ilk yardım ve benzeri konularda acil durum ekipleri, İşyeri dışındaki ilgili kuruluşlarla irtibatı sağlayacak gerekli düzenlemeler, Enerji kaynaklarının ve tehlike yaratabilecek sistemlerin devre dışı bırakılması ile ilgili gerekli düzenlemeler, Varsa alt işveren ve geçici iş ilişkisi kurulan işverenin çalışanları ile müşteri ve ziyaretçi gibi işyerinde bulunan diğer kişileri acil durumlar konusunda bilgilendirme, İşyerinin özelliklerine uygun acil durum ekipmanlarının temin edilmesi çalışmaları yapılmalıdır.

### ACİL DURUM MÜDAHALE VE TAHLİYE YÖNTEMLERİ:

Acil durum ekipleri oluşturulur, eğitimleri yaptırılır.

Tatbikatlar mevzuata uygun, düzenli olarak yapılır.

Kişisel Koruyucu Donanımlar, arama/kurtarma/tahliye/ilk yardım araç ve gereçleri temin edilir.

Tahliye güzergâhları belirlenir.

Acil bir durumda işletmeye yardımcı olabilecek harici acil durum kaynakları; Ambulans Hizmeti, Tıbbi müdahale, İtfaiye, Polis/Jandarma, Komşu Tesisler ve Yerel acil durum müdahale yetkilileri ile koordinasyon sağlamak için gerekli tedbirler alınır ve iletişim bilgileri çalışanların bilgilendirilmesi amacıyla ilan edilir.

İşyeri Acil durum Toplanma Bölgesi belirlenir ve uyarı levhası çalışanların görebilecekleri yere asılır.

Yangın söndürme amaçlı kullanılacaklar da dâhil olmak üzere acil durum ekipmanlarının, ilkyardım malzemelerinin, uyarı sistemlerinin, kaçış yollarının ve toplanma yerlerinin gösterildiği işyeri bölümlerinin krokisi bina içinde kolayca görülebilecek yerlerde asılı olarak bulundurulur.

### ACİL DURUM EKİPLERİN KURULMASI VE GÖREVLERİ

İşyerlerinde Acil Durumlar Hakkında Yönetmeliğin 5. Maddesi ile Binaların Yangından Korunması Hakkında Yönetmeliğinin 126, 127 ve 128. Maddeleri gereğince işyerinde acil durum ekipleri; işyerinin büyüklüğü ve taşıdığı özel tehlikeler, yapılan işin niteliği, çalışan sayısı ile işyerinde bulunan diğer kişiler dikkate alınarak aşağıdaki şekilde kurulmalı ve görevleri belirlenmelidir.

### A. YANGIN SÖNDÜRME EKİBİ

Yangın söndürme ekipleri Az tehlikeli işyerlerinde 50 kişiye 1, tehlikeli işyerlerinde 40 kişiye 1, çok tehlikeli işyerlerinde ise 30 kişiye 1 kişi düşecek şekilde belirlenmelidir. Ekipler 136. Madde uyarınca en az 3 kişiden oluşmalıdır.

**Görevi:** Acil durumlarda, binada çıkacak yangına derhal müdahale ederek yangının genişlemesine mani olmak ve söndürmek

<u>Adı ve Soyadı</u>	<u>Ekipteki Görevi</u>	<u>İletişim bilgileri</u>
1-)	Başkan	
2-)	Yangın Söndürme Görevlisi	
3-)	Yangın Söndürme Görevlisi	
4-)	Yangın Söndürme Görevlisi	

### B. İLK YARDIM EKİBİ

İlkyardım ekibi, az tehlikeli işyerlerinde 20 kişiye 1 kişi, tehlikeli işyerlerinde 15 kişiye 1 kişi, çok tehlikeli işyerlerinde ise 10 kişiye 1 kişi düşecek şekilde belirlenmelidir. Ekipler 136. Madde uyarınca en az 2 kişiden oluşmalıdır. Ekipte bulunan kişilere Sağlık Bakanlığı'ndan yetkili İlkyardım Eğitim Merkezleri tarafından verilen eğitimlerin aldırılması zorunludur.

**Görevi:** Yangın ve diğer acil durumlarda yaralanan veya hastalanan kişilere ilk yardım yapmak

<u>Adı ve Soyadı</u>	<u>Ekipteki Görevi</u>	<u>İletişim bilgileri</u>
1-)	Başkan	
2-)	Üye	
3-)	Üye	
4-)	Üye	



### C. KURTARMA EKİBİ

Kurtarma ekibi en az 3 kişiden oluşmalıdır.

**Görevi:** Yangın ve diğer acil durumlarda can ve mal kurtarma işlerini yapmak

<u>Adı ve Soyadı</u>	<u>Ekipteki Görevi</u>	<u>İletişim bilgileri</u>
1-)	Başkan	
2-)	Üye	
3-)	Üye	
4-)	Üye	

### D. KORUMA EKİBİ

Koruma ekibi en az 2 kişiden oluşmalıdır.

**Görevi:** Kurtarma ekibince kurtarılan eşya ve evrakı korumak, yangın nedeniyle ortaya çıkması muhtemel panik ve kargaşayı önlemek

<u>Adı ve Soyadı</u>	<u>Ekipteki Görevi</u>	<u>İletişim bilgileri</u>
1-)	Başkan	
2-)	Üye	
3-)	Üye	

## ACİL DURUM EKİPLERİNİN ÇALIŞMA ESASLARI

### YANGIN SÖNDÜRME VE KURTARMA EKİP ŞEFİNİN ÇALIŞMA ESASLARI

1. İşyerinde alınmış yangın tedbirlerini sürekli kontrol altında tutmalıdır. Bu yönde Ek' de verilen iş\_yeri yangın kontrol formunu düzenlemelidir.
2. Yangın söndürme ve yangından korunma araç gereç ve cihazlarının tespitini yapmalıdır. Tespit edilen aksaklıkları acil durum yöneticisi ve işveren veya işveren vekiline bildirerek bunların giderilmesi sağlanmalı ve takibi yapılmalıdır.
3. Ekiplerde görevli personellerin şahsi dosyalarını tutmalı, görevleri ile ilgili hususların takibini sağlamalıdır.
4. İşyerinde meydana gelen yangının acilen itfaiyeye ve ilgili yerlere duyurulmasını sağlamalıdır.
5. Yangın anında personeli göreve acilen sevk ederek söndürme, kurtarma, koruma ve ilk yardım çalışmalarını yönetmelidir.
6. Yangın yerinin alt, üst ve yanlarındaki kısımlarda gereken tedbirleri aldırmalı yangını söndürmeye veya genişlemesini önlemeye çalışmalıdır.
7. Görevli personelin yangın tedbirleri konusunda yıllık eğitim ve tatbikatlarının yaptırılmasını sağlamalıdır.
8. Söndürme araç-gereç ve cihazlarının bakım, kontrol ve korunmasını sağlamalıdır.
9. İtfaiye ve sivil savunma ile iş birliği yapmalı ve bilgi alışverişinde bulunmalıdır.

## YANGIN SÖNDÜRME EKİP ÜYELERİNİN ÇALIŞMA ESASLARI

1. Herhangi bir yangın ve kurtarma olayında paniğe kapılmamalı ve kendisi ile başka bir kişiyi atmadan söndürme ve kurtarma çalışmalarını yapmalıdır.
2. Sorumlu bulunduğu alan ve bölümlerde çıkacak yangına derhal müdahale etmeli, yangını söndürmeli ve yayılmasına mani olmalıdır. Bu çalışmada yangın olayı yerine en yakın olan ekip üyesi mevcut yangın söndürücüyü alıp rüzgârı arkasına alarak;
  - i. Cihazın mührünü kopartmalı,
  - ii. Cihazın pimini çekmeli,
  - iii. Cihazın hortum ucundan çıkan kimyasal maddeyi alevin ön ve alt kısmına tutarak alevin arkasına doğru söndürerek ilerlemeli,
  - iv. Elektrikli cihaz, kablo, pano, jeneratör vb. elektrik yangınlarında kesinlikle su kullanmamalı kuru toz tipi yangın söndürücü kullanılmalıdır.
3. Yangın esnasında ve sonrasında yangın ve kurtarma ekip şefinin vereceği emirler yerine getirilmelidir.
4. İşyerinde periyodik olarak düzenlenen yangın eğitimlerine ve yangın tatbikatlarına katılmalıdır.
5. İşyerinde alınmış yangın tedbirlerini sürekli kontrol altında tutmalıdır. Tespit ettiği aksaklıkları yangın söndürme ve kurtarma ekip şefine bildirmelidir.
6. İşyerinde olağan durumlarda yangın kaçış yollarını denetleyerek sürekli kullanılabilir durumda olmasını sağlamalıdır,
7. İtfaiye ve gelen diğer müdahale, kurtarma ekiplerine yardımcı olmalıdır.

### **KURTARMA EKİP ÜYELERİNİN ÇALIŞMA ESASLARI**

1. İşyerinde olağan durumlarda yangın kaçış yollarını denetleyerek sürekli kullanılabilir durumda olmasını sağlamalıdır.
2. İşyerinde bulunan kişilerin tahliyesine yardımcı olmalıdır.
3. Yangın esnasında ilk olarak yangından etkilenmiş ve kurtarılan kişilerin ilk yardım ekibine teslim edilmesi sağlanmalıdır.
4. Daha sonra “öncelikle kurtarılması gereken” kıymetli dosya, belge, bilgisayar vb. kurtarma ekip şefine teslim edilmelidir. Kurtarma işlemi sırasında kesinlikle ekip üyesi kendisini tehlikeye atmamalıdır.
5. Yangın tedbirleri ile ilgili eğitim ve tatbikatlara katılmalıdır.
6. Yangının yayılabileceği yerlerdeki çalışan personelin ve malzemenin tahliyesinin yapılmasına yardımcı olmalıdır.
7. Yangın esnasında ve sonrasında yangın ve kurtarma ekip şefinin vereceği emirler yerine getirilmelidir.

### **İLK YARDIM EKİP ŞEFİNİN ÇALIŞMA ESASLARI**

1. İşyerinde alınmış ilkyardım tedbirlerini sürekli kontrol altında tutmalıdır.
2. İşyerinde ilkyardım amacıyla bulunan sedye, ilaç, sargı malzemeleri vb. araç gereç ve cihazlarının tespitini yapmalıdır.
3. Tespit edilen aksaklıkların acil durum yöneticisi ve işveren veya işveren vekiline bildirerek bunların giderilmesini sağlamalı ve takibini yapmalıdır.
4. Ekiplerde görevli personelin şahsi dosyalarını tutmalı, görevleri ile ilgili hususların takibini sağlamalıdır.
5. İşyerinde meydana gelen yangın, patlama, iş kazası vb. durumlarda yangın ve kurtarma ekip şefi ile birlikte çalışmalıdır.
6. Kişilerin yaralanması ile sonuçlanan olaylarda personeli göreve acilen sevk ederek ilk yardım çalışmalarını yönetmelidir.
7. Görevli personelin ilk yardım tedbirleri konusunda yıllık eğitim ve iş yeri tatbikatlarının yaptırılması ve katılımları sağlanmalıdır.

## İLK YARDIM EKİP ÜYELERİNİN ÇALIŞMA ESASLARI

1. Ekip şefinin vereceği talimatları yerine getirmelidir.
2. Tahliye gerektiren durumlarda bütün çalışanların isim listesine göre sayımını yapmalıdır.
3. Gerekliğinde iş yerinde çalışan işçilerin tahliyesine yardımcı olmalıdır.
4. Yaralı ve hastaların isim ve durumlarını tespit ederek, tıbbi ilkyardım gelene veya sağlık kurumuna götürünceye kadar gereken ilk yardımı yapmalıdır.
5. İlk yardım malzemesi acil toplanma alanına getirerek gerekli müdahaleyi yapmalıdır.
6. Durumu ağır olanları tespit ederek ambulans istemeli ve hastaneye gönderilmesini sağlamalıdır.
7. İşyerinde yapılan eğitim çalışmalarına katılmalıdır.
8. İşyerinde alınmış ilkyardım tedbirlerini sürekli kontrol altında tutmalı, tespit ettiği aksaklıkları ilkyardım şefine bildirilmelidir.

## TOPLANMA YERİ

Acil Durum Toplanma Noktası: .....

Acil durumlarda yapılacak işler ihtiyaç duyulduğunda hazırlanacak olan talimatlarda belirtilecektir.

Acil durumun duyulmasıyla birlikte tüm personel ve ziyaretçiler acil çıkış yollarını kullanarak “Acil Durum Toplanma Noktası’ nda bir araya gelmelidirler.

## ACİL DURUMLARDA YAPILMASI GEREKENLER

Yangında, depremde, sabotajda, patlamalarda, elektrik çarpmalarında, iş kazalarında, yangınlarda, elektrik yanıklarında, travmalarda, zehirlenmelerde yapılması gerekenler hakkında talimatlar bu dokümanın Ek kısmında verilmiştir.

## ACİL DURUMLARDA HABERLEŞME

Acil durumlarda gerekli olabilecek telefon numaraları, “Acil durum telefon listesi’ nde belirtilecek ve herkesin ulaşabileceği yerlere asılarak, güncelliği sağlanacaktır. Ekipler, grup içi iletişimi telefon dışında, telsiz vb. cihazlar ile de gerçekleştirebileceklerdir.

## ACİL DURUM TELEFON LİSTESİ

Çanakkale Onsekiz Mart Üniversitesi Tıp Fakültesi Hastanesi	0 286 263 59 50
Acil Servis Ambulansı	112
Yangın İhbar	110
Polis İmdat	155
Jandarma İmdat	156
Zabıta	153
Valilik	179
Elektrik Arıza	186
Su Arıza	185

## TATBİKATLAR

Acil Durumlar Hakkında Yönetmelik Madde:13

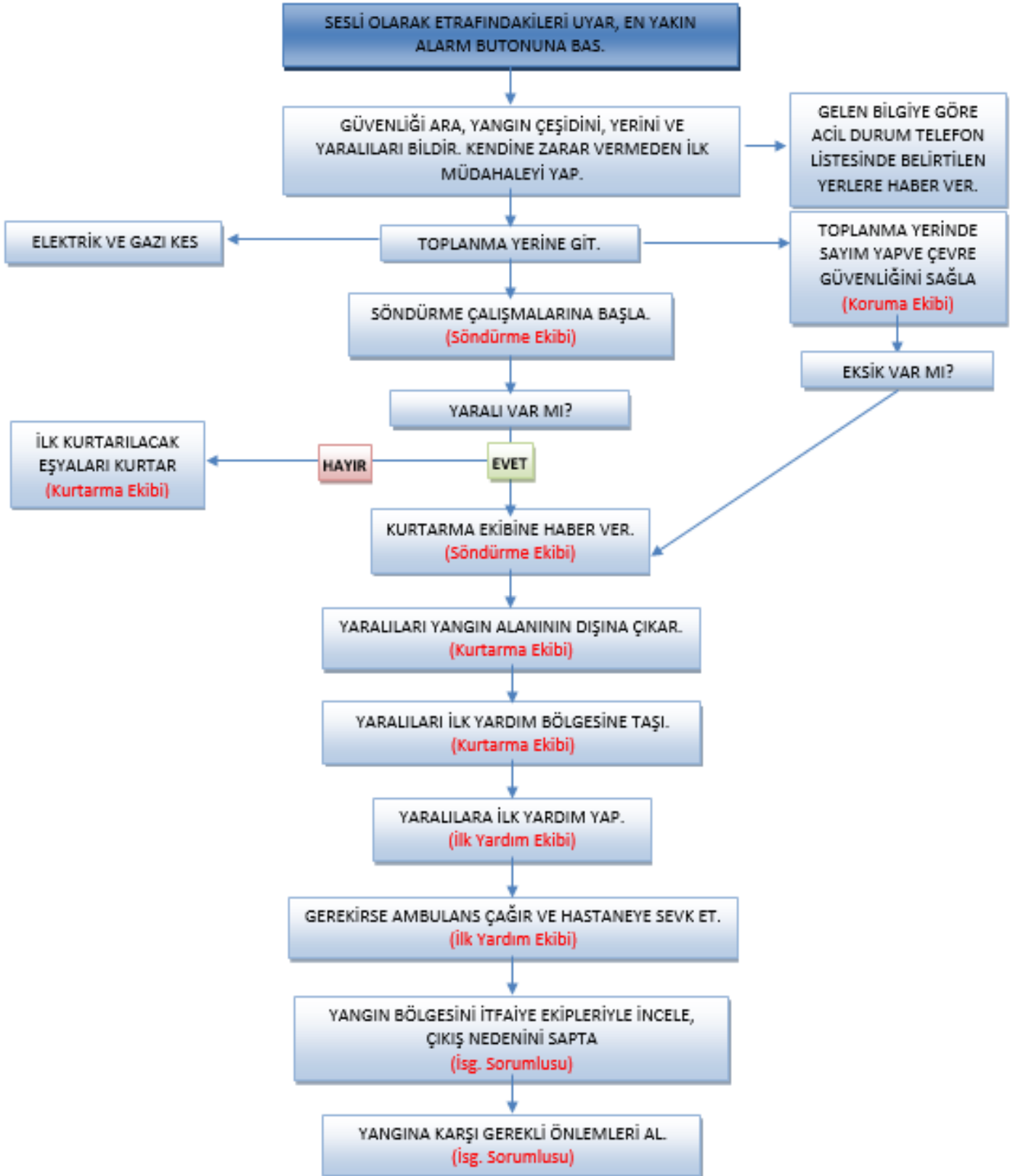
- 1) Hazırlanan acil durum planının uygulama adımlarının düzenli olarak takip edilebilmesi ve uygulanabilirliğinden emin olmak için işyerlerinde yılda en az bir defa olmak üzere tatbikat yapılır, denetlenir ve gözden geçirilerek gerekli düzeltici ve önleyici faaliyetler yapılır. Gerçekleştirilen tatbikatın tarihi, görülen eksiklikler ve bu eksiklikler doğrultusunda yapılacak düzenlemeleri içeren tatbikat raporu hazırlanır. Yapılan tatbikatlar esnasında fotoğraflamalar yapılmalı ve raporlara eklenmelidir.
- 2) Gerçekleştirilen tatbikat neticesinde varsa aksayan yönler ve kazanılan deneyimlere göre acil durum planları gözden geçirilerek gerekli düzeltmeler yapılır.
- 3) Birden fazla işyerinin bulunduğu iş merkezleri, iş hanlarındaki işyerlerinde tatbikatlar yönetimin koordinasyonu ile yürütülür.

İŞYERİ YANGIN KONTROL FORMU

YANGIN İLE İLGİLİ GEREKLER			
NO	KONTROL EDİLEN	EVET	HAYIR
1.	İŞ YERİNDE YANGIN EKİBİNDE KİMLERİN BULUNACAĞI VE YANGIN ANINDA YAPILMASI GEREKENLER BİLDİRİLMİŞ Mİ?		
2.	BOLUMDE İŞYERİ YANGIN EKİBİ İÇERİSİNDE BULUNAN İŞÇİLER VAR MI?		
3.	YETERLİ SAYIDA İÇİNDE KÖPÜK, KARBON TETRA KLORÜR, KARBONDİOKSİT VE Bİ KARBONAT TOZU VEYA DİĞER BENZERİ ETKİLİ MADDELER BULUNAN YANGIN SÖNDÜRME TÜPÜ VAR MI?		
4.	YANGIN SÖNDÜRME TÜPLERİNİN 6 AYLIK PERİYODİK KONTROLLERİ YAPILMIŞ MI?		
5.	YANGIN SÖNDÜRME EKİPMANLARININ YERLERİ İŞARETLENMİŞ Mİ?		
6.	YANGIN SÖNDÜRME EKİPMANLARININ ONUNDE ENGEL VAR MI?		
7.	YANGIN SÖNDÜRME TÜPLERİ BULUNMASI GEREKEN YERLERDE Mİ?		
8.	YANGIN TEHLİKESİ İÇEREN ISIL İŞLEM VB. ÇALIŞMALARDA ÇALIŞMA MAHALLİNDE YANGIN SÖNDÜRME TÜPÜ BULUNDURULUYOR MU?		
9.	İŞYERİNDE DAĞINIK VAZİYETTE KÂĞIT, KARTON, KUMAŞ, KİMYASAL GİBİ YANICI MADDELER BULUNUYOR MU?		
10.	İŞYERİNDE KONTROLSUZ BIRAKILMIŞ BOŞ VEYA DOLU KİMYASAL KAPLARI BULUNUYOR MU?		
11.	İŞYERİNDEN GENEL YANGIN İKAZ SİSTEMİ DUYULABİLİYOR MU?		
12.	İŞYERİNDE ACİL DURUMLARDA KULLANILMASI GEREKEN YOL VE KAPILAR İŞARETLENDİRİLMİŞ Mİ?		
13.	ÇALIŞAN İŞÇİLER YANGIN ANINDA YAPMASI GEREKENLERİ BİLİYOR MU?		
14.	DEPOLAMA ALANLARINDA YANGIN SÖNDÜRME EKİPMANLARI VAR MI?		

HAZIRLAYAN	ONAYLAYAN

EK 1- YANGINDA YAPILMASI GEREKENLER TALİMATI





## 1. AMAÇ

Bu talimatın amacı, ÇANAKKALE ONSEKİZ MART ÜNİVERSİTESİ MÜZİK VE SAHNE SANATLARI FAKÜLTESİ'nde yangın önlemeye, organize ve koordineli bir yaklaşım temin etmek için personelin sorumluluk ve görevlerinin ve uygulama kurallarının ayrıntılarının verilmesidir.

## 2. KAPSAM

-----

## 3. SORUMLULUKLAR

İsg. Sorumlusu ve Acil Durum Ekip Görevlileri, bütün yangın ve güvenlik donanımının düzenli olarak bakımının yapılmasını ve ayrıntılı kayıtların tutulmasını temin etme sorumluluğuna sahiptir.

## 4. TANIMLAR

-----

## 5. İLGİLİ DOKÜMANLAR

- MSDS Malzeme Güvenlik Bilgi Formu
- Kimyasal Maddeleri Bir Arada Depolama Planı

## 6. UYGULAMA

### 6.1. İsg. Sorumlusu Temel Görevleri

- Acil durum ekibinin kendi özel görevleri kapsamında yeterli şekilde eğitilmelerini sağlamak,
- Bir yangın olayının ortaya çıkmasında yapılacak olan hareketlerle ilgili planlama yaparak eğitimlere katılmak,
- Yangın ve acil durum donanımı yerlerine aşinalık kazanma ve bu donanımlarının nasıl kullanılacağı ve acil hallere tepki kazanmak için tatbikatları organize etmek. Temel görevlerindedir.

### 6.2. Acil Durum Ekiplerinin Temel Görevleri

- Her zaman yangın ve acil durum donanımına erişimin açık tutulmasını sağlamak,
- Kaçış yollarının her zaman açık olmasını sağlamak,
- İş yerinde bütün personelin prosedürlere ve yazılı talimatlara uymasının temin etmek. Temel görevlerindedir.

**Bir alarm çalması halinde, bütün "iş izinleri" otomatik olarak askıya alınır ve işe "tekrar izinlerin" yeniden verilmesine kadar başlanamaz.**

### 6.3. Yangına Karşı Önemli Tedbirler

- Alev alabilen sıvı veya malzemelerin sızmasını veya akmasının önleyiniz.
- Tutuşma kaynaklarını belirleyip önleyin veya kontrol altına alınız.
- Parlayıcı-patlayıcı ve alevlenebilir ürünlerin depolanmasında MSDS Malzeme Güvenlik Bilgi Formu Kimyasal Maddeleri Bir Arada Depolama Planı kurallara uyunuz.
- İşin yetkin bir şekilde yapılması için çalışma alanlarının iyi bir taslağını oluşturarak acil durum erişim ve çıkışlarını belirleyin.

Güvenlik, her zaman tetikte olmaya ve bütün personelin alev alabilen tehlikeler konusunda haberdar olmasına bağlıdır. **Özellikle, personel şunları yapacaktır;**

- Sızıntıyı hemen bildirin.
- Alev alabilen malzemeleri kullanırken, örn. çözücüler veya gazlar, işyerinde bunların fazla miktarlarda bulundurulmasından kaçınınız.
- Alanları her türlü süprüntülerden uzak tutun ve kolay tutuşabilen malzemeleri uygun bir şekilde elden çıkarınız.
- Yağlı veya çözücü bulaşmış malzemeler sık olarak boşaltılmak zorundadır. Bunları metal bir kap içinde toplayıp elden çıkartınız.
- Sıkıştırılmış alev alabilen gazları kullanırken tedbir alınız.
- Belirlenen sigara içme alanları dışında asla **SİGARA İÇMEYİNİZ !!!**
- Elektrik donanımı veya kabloları sadece **yetkili** kişiler müdahale edebilir.
- Kabloların hasar görmesini önleyiniz, hasarlı kabloları kullanmayınız.

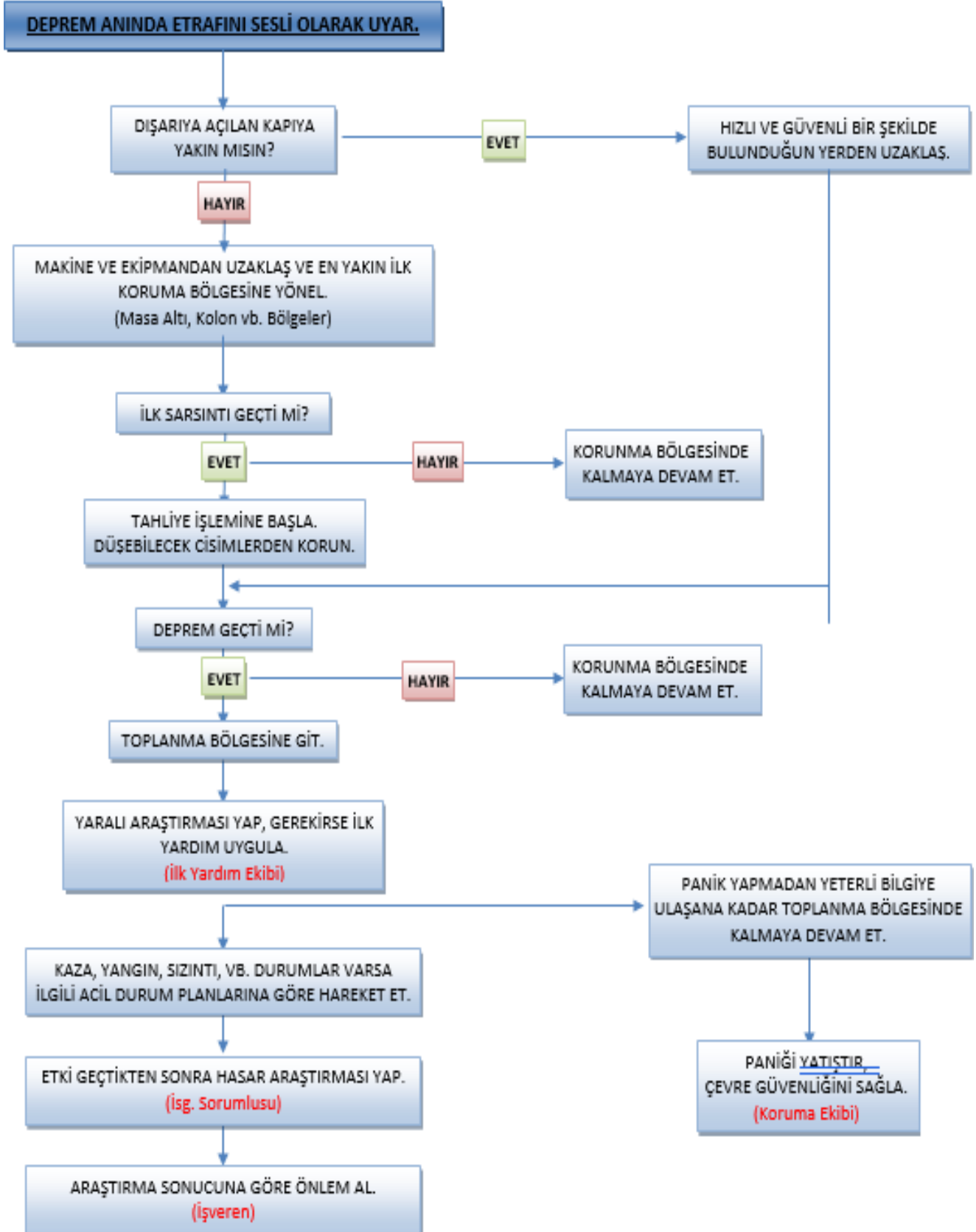
### 6.4. Yangın Önleme

Yangın, her zaman mevcut olan bir risktir ve **önleme** gidermekten daha iyidir. Yangınların çoğu, aşağıdaki basit kurallara uyularak önlenebilir;

- Sigara içmenin yasak olduğu alanlar ve iş yerleşim kurallarına uyunuz.
- Yangın hakkında bilgi sahibi olunuz ve ilgili yönetmeliklere tam olarak uyunuz.
- Alev alabilen malzemeleri doğru muhafaza ediniz.
- Temizlikte (Makine Bakım-Onarım) kullanılan çözücülerini, net bir şekilde tanımlanmış teneke kutular içinde tutmak zorunludur.
- Özellikle sigara izmaritleri, kibritler sıcak malzemeler ve yağlı paçavralar elden çıkarıldığında temizlik ve düzen önemlidir.

- Yağlı paçavraların muhafazasında, sadece kendinden kapanan kapaklı, ayakla çalıştırılan metal teneke kutular kullanınız.
- Temiz bezler de metal kabinlerde muhafaza edilmek zorundadırlar.
- Elektrik donanımını, kullanım ve bakımını sadece **yetkili kişiler** yapabilir.
- Elektrik güç kaynakları/noktalarına aşırı yük bindirilmemek zorundadır.
- Bütün taşınabilir elektrik aletleri veya küçük motorlu aletler, kaçak elektrik risklerine karşı izoleli ve emniyet tertibatlı olmalıdır.
- Gaz sızıntılarını gidermek için herhangi bir alev kullanımı yasaktır. Su, sabun veya taşınabilir bir gaz detektörü kullanın.

EK 2- DEPREMDE YAPILMASI GEREKENLER TALİMATI



## 1. AMAÇ

Bu talimatın amacı ÇANAKKALE ONSEKİZ MART ÜNİVERSİTESİ MÜZİK VE SAHNE SANATLARI FAKÜLTESİ'nde temel düzeyde depremle mücadele edebilmek için bilinmesi gereken temel bilgileri vermek, bunun yanı sıra uygulama kurallarının ayrıntılarının verilmesidir.

## 2. KAPSAM

## 3. SORUMLULUKLAR

Acil Durum Ekip Görevlileri başta olmak üzere tüm personel

## 4. TANIMLAR

## 5. İLGİLİ DOKÜMANLAR

## 6. UYGULAMA

### 6.1. Deprem Sırasında Yapılması Gerekenler

- İlk sarsıntı hissedildiğinde sakin olun, paniğe kapılmayın. Çünkü panik, sağlıklı düşünmeyi engeller.
- İlk 10-15 saniye içinde bulunulan yerden güvenli bir açık alana çıkma olanağı varsa çıkılmalıdır. Kapalı bir yerde iseniz düşebilecek eşya ve nesnelere dikkat edin.
- Başınızı baret, kalın kitap, minder veya tahta ile koruyun.
- Harici yangın merdivenlerini kullanın.
- Binada çıkıştan uzakta bulunuyorsanız, dışarıya çıkmaya çalışmayın.
- Mümkünse hemen elektrik şalteri ve gaz vanalarını kapatın.
- **Kesinlikle, balkona çıkmayın.**
- **Merdivenleri ve asansörü kullanmayın.**
- Üst katlarda iseniz aşağıya atlamaya kalkışmayın.
- Yaşam Üçgeni alanı oluşturun. →
- Masa veya kapı altı gibi yerler yerine ağırlık merkezi yere yakın olan çelik dolap, para kasaları, koltuk gibi nesnelere yanına yan olarak yatılmalı ve dizler karına doğru çekilerek, eller başın üstünde kenetlenmelidir.(cenin pozisyonu)
- Kapı pervazları altında bulunulmamalıdır. Taşıyıcı hiçbir özelliği yoktur.



- Güvenli bir yerde saklanamıyorsanız, pencerelerden uzakta sırtınızı pencereye dönerek diz çökün ve dirseklerinizle yüzünüzü koruyup ellerinizi boynunuzun arkasında birleştirin.
- Patlayan bir duvardan hızla fırlayan tuğla parçacıkları kişiler için yaşamsal tehlikedir. Duvardan gelecek sıva tozlarının solunması akciğerlerde komplikasyonlara sebep olabilir. Bu nedenle patlamanın ilk anında ağızınızı ve burnunuzu koruyun.

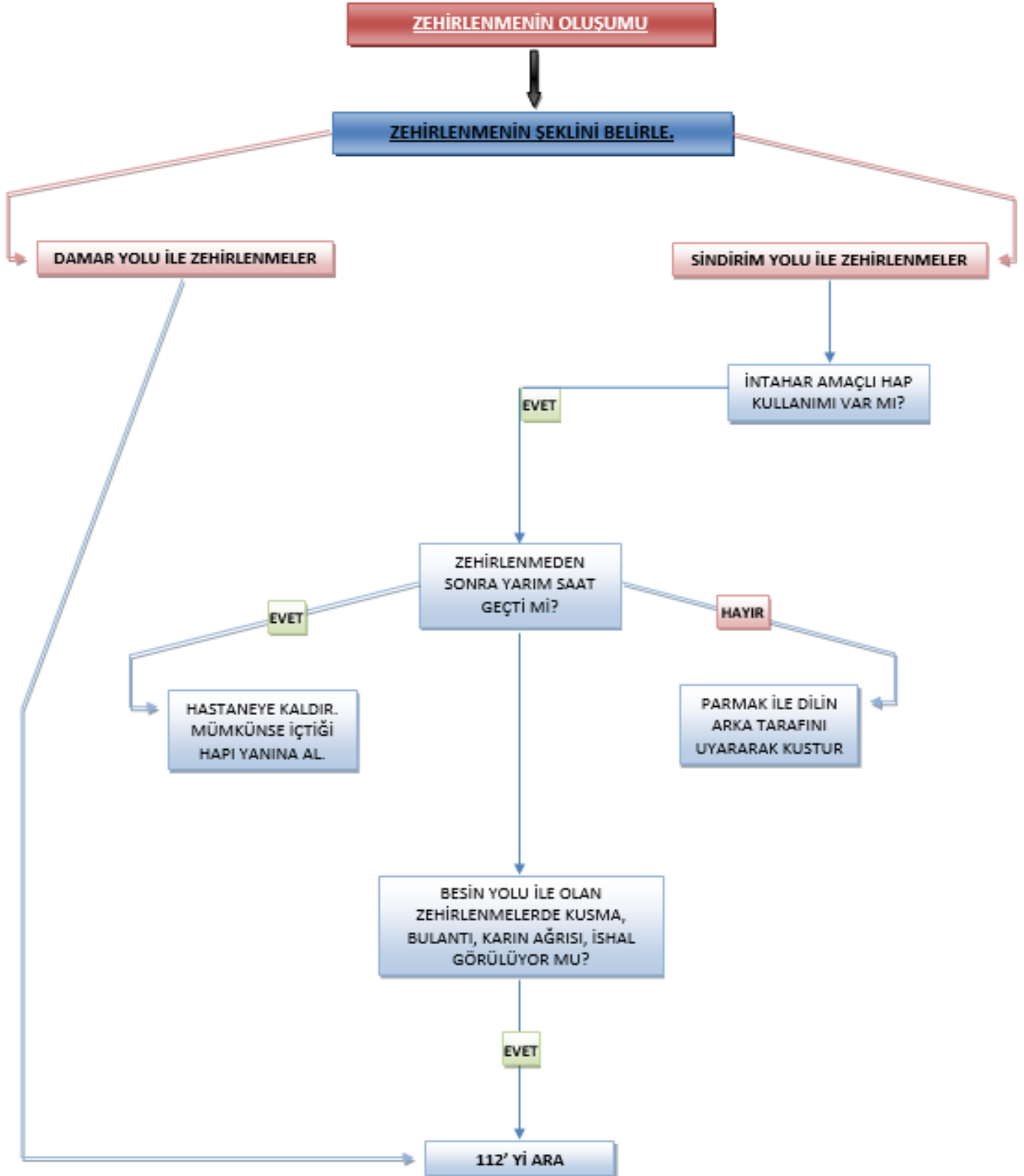
#### 6.2. Deprem sonrası yapılacaklar

- Panik olmayın.
- Ocağı vb. ekipmanları söndürün, elektrikle çalışan aletleri kapatın.
- Elektrik sigortalarını kapatın
- LPG tüp, Doğalgaz ve Su vanalarını kapatın
- Binayı terk ederken asansörü kullanmayın.
- Gaz sızıntısına karşı sigara yakmayın.
- Çantanızı ve kimliğinizi alın.
- Hemen otomobille yola çıkmayın. Trafiğin tıkanması ambulans, itfaiye ve diğer yardım araçlarının zamanında ihtiyacı olanlara ulaşmasını engelleyecektir.
- Elektrik hat ve direklerinden uzak durun.
- Hasarı azda olsa yetkililer izin vermedikçe içeri girmeyin.
- Olası bir sonraki depreme karşı hazırlıklı olun.
- Depremden sonra size daha önceden söylenmiş toplanma alanında bekleyin.
- Deprem hakkında söylenti yaymayın, resmi açıklamalar dışındaki söylentilere inanmayın

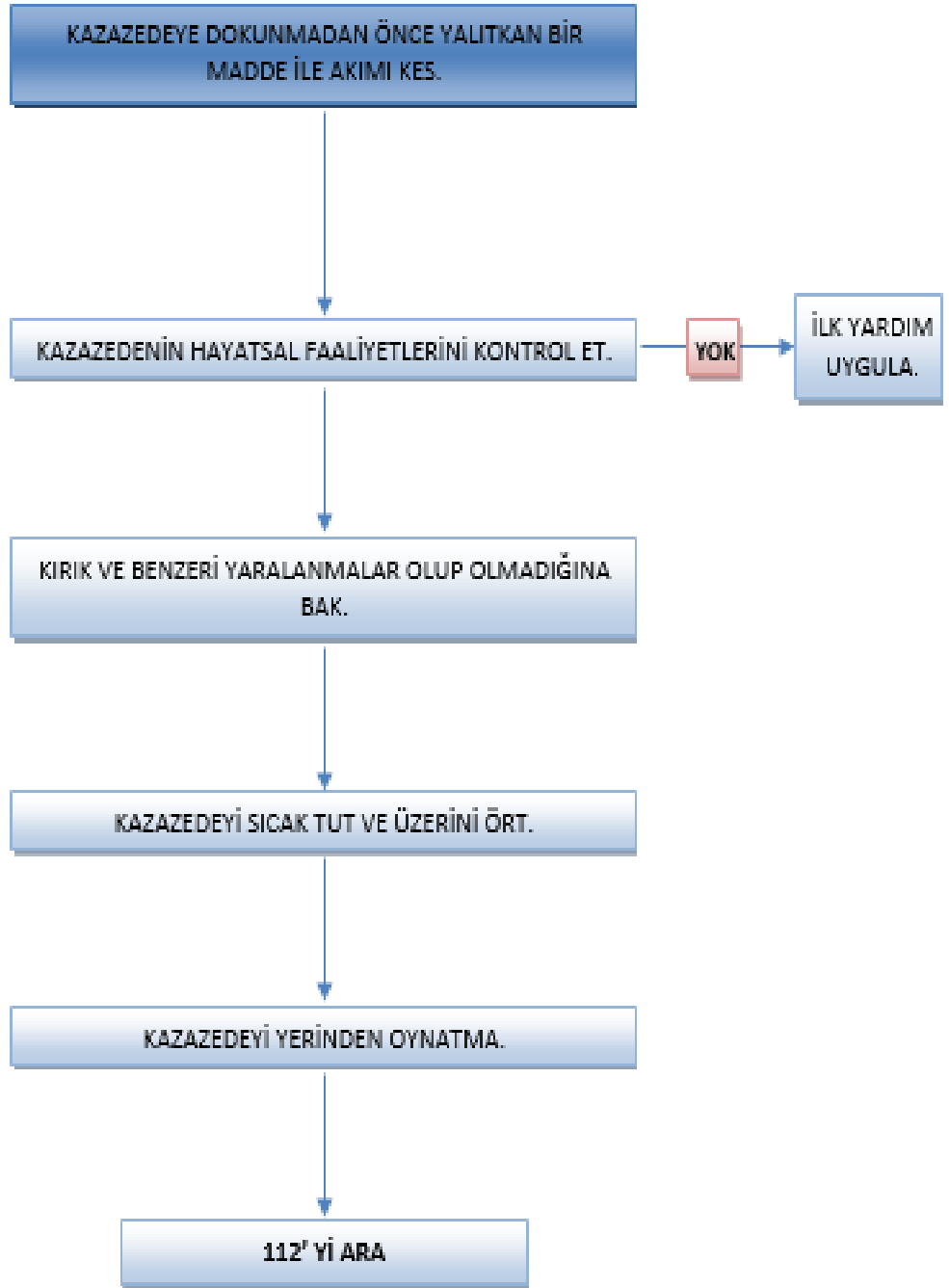
#### 6.3. Enkaz Altında İseniz

- Kıpırdayacak durumunuz varsa ve kesin bir çıkış yolu görebiliyorsanız hareketlenin. Aksi takdirde pozisyonunuzu koruyun ve sakin olun. Fazladan her çaba, size gelecekte gerekli olacak enerjiyi ve suyu tüketecektir.
- Dışarıdan bir müdahale sesi duyana kadar bağırmaya çalışmayın. Bu enerjinizi zamansız tüketmenize yol açacaktır. Bir ses duyduğunuzda cevap verin ve pozisyonunuzu anlatmaya çalışın.
- İlerleyen saatlerde dışarıya ses verebilecek bir ses kaynağı yaratma yolu bulun. Tencere benzeri bir metale vurulacak bıçak sapı, sert bir yüzeye vurabileceğiniz diğer sert bir cismin olup olmadığını kontrol edin. Çünkü saatler geçtikten sonra böyle bir şey edinme gücünü kaybetmiş olabilirsiniz.
- Kurtarma ekipleri, olay yerine ulaştıklarında bakacakları ilk yer enkaz üzerinde kabarmış bölgelerdir. Kabaran bu bölgeler muhtemel yaşam üçgenlerinin olduğu noktalarlardır.(Buzdolabı, çelik para kasası, demir dolap vb.) Böyle bir pozisyona sahipseniz, ilk ulaşılabilecek kurtarma bölgesindedir demektir.

EK 3- ZEHİRLENMELERDE YAPILMASI GEREKENLER TALİMATI

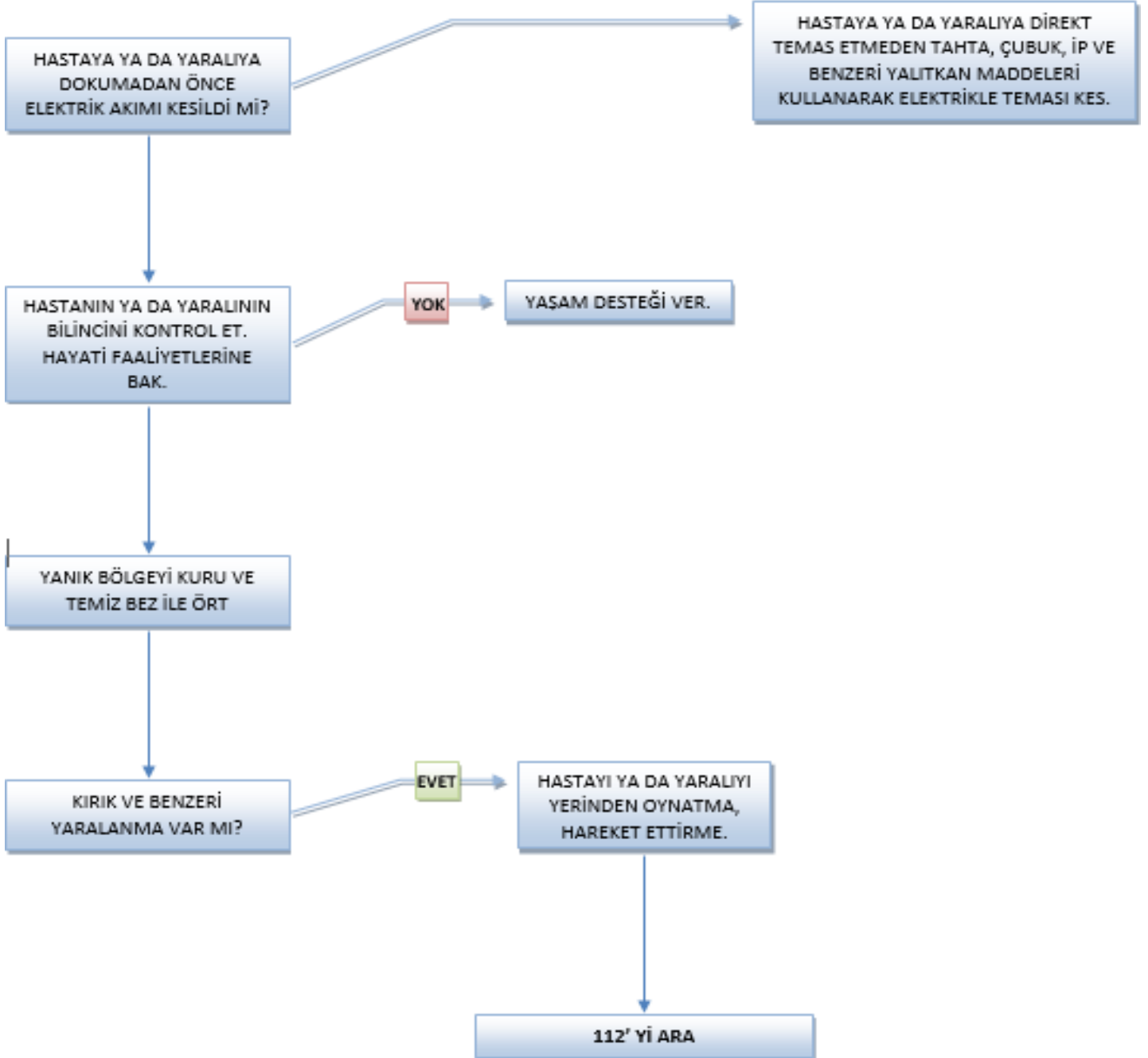


## EK 4- ELEKTRİK ÇARPMALARINDA YAPILMASI GEREKENLER TALİMATI

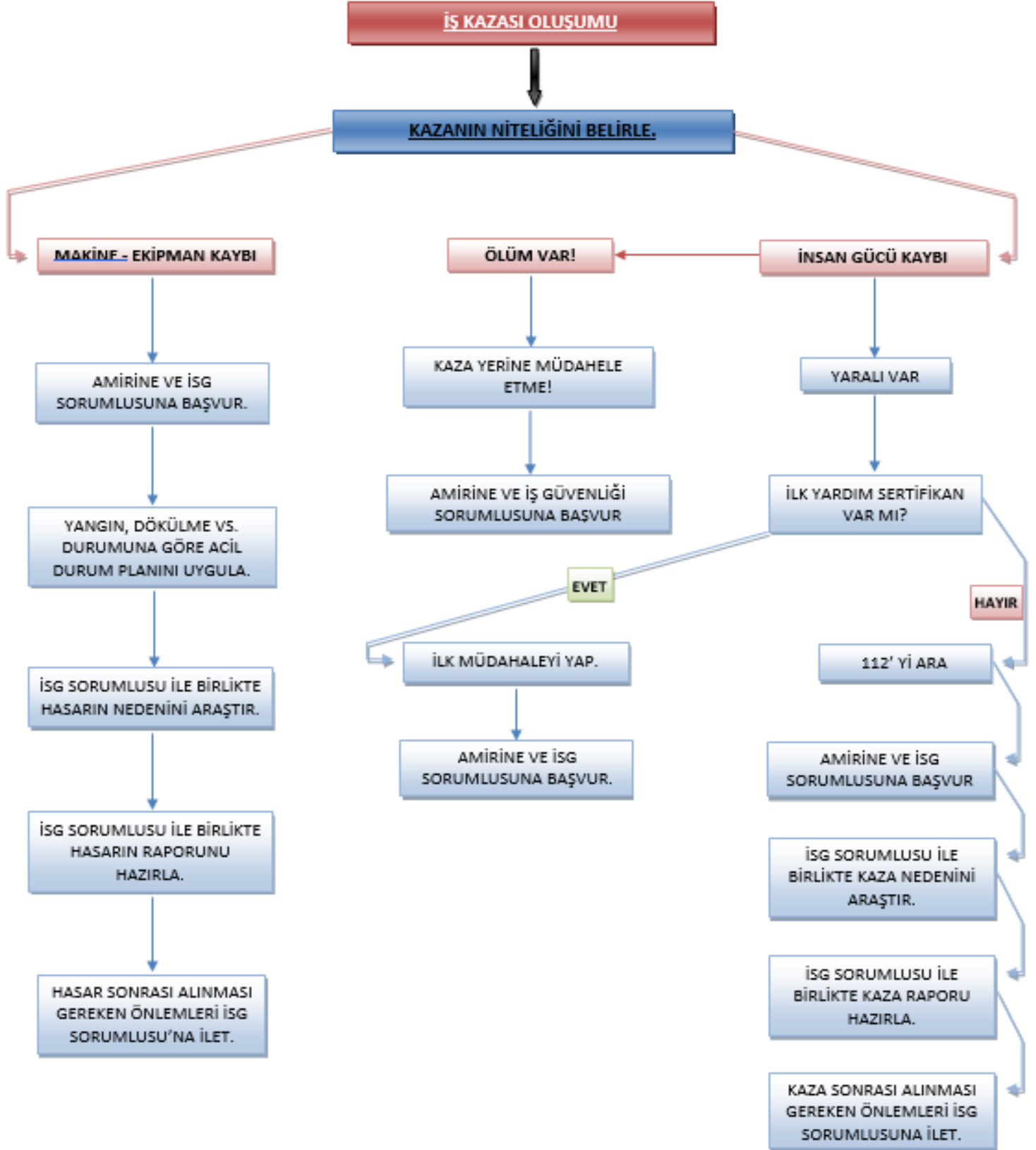




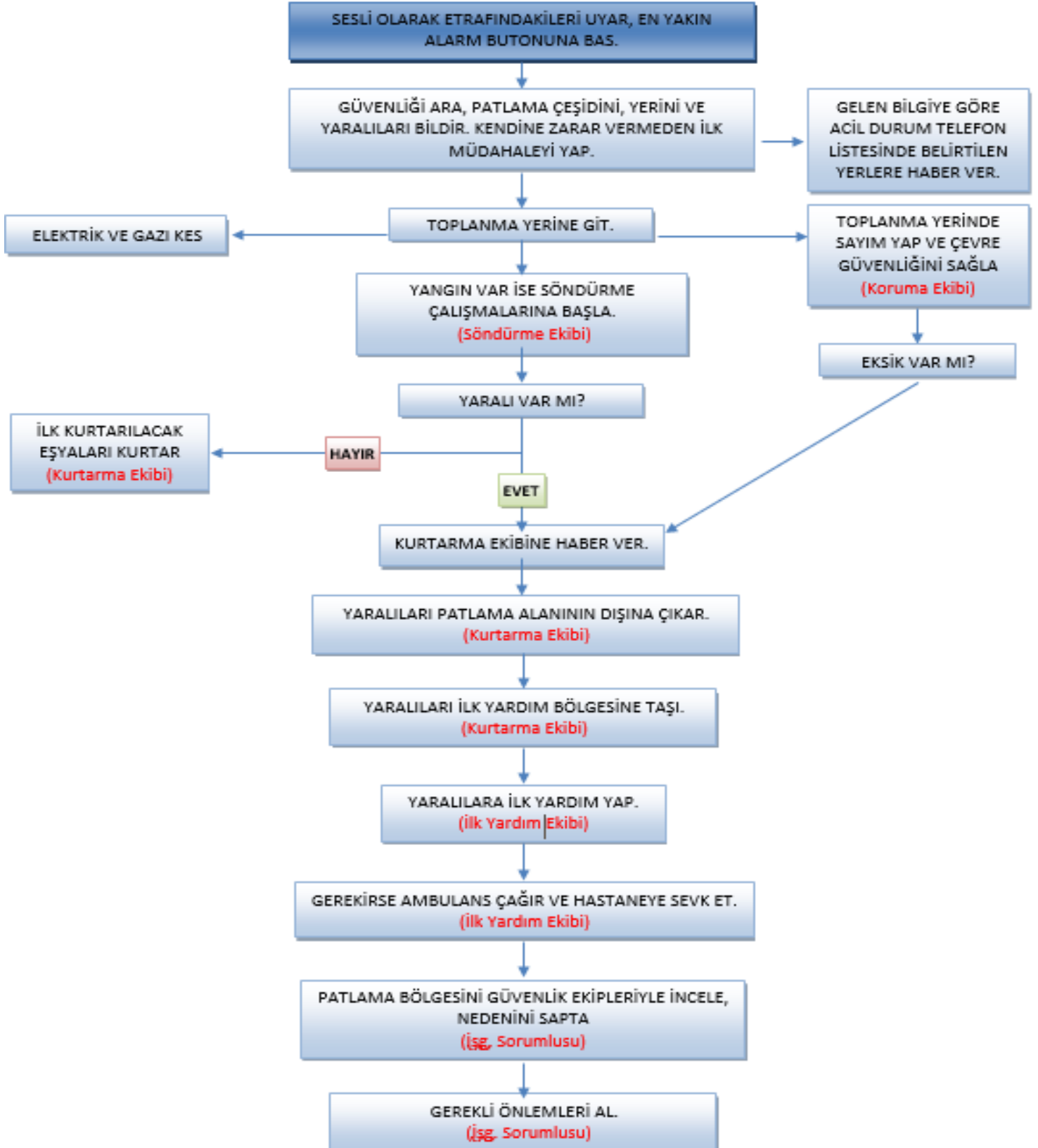
EK 5- ELEKTRİK YANIKLARINDA YAPILMASI GEREKENLER TALİMATI



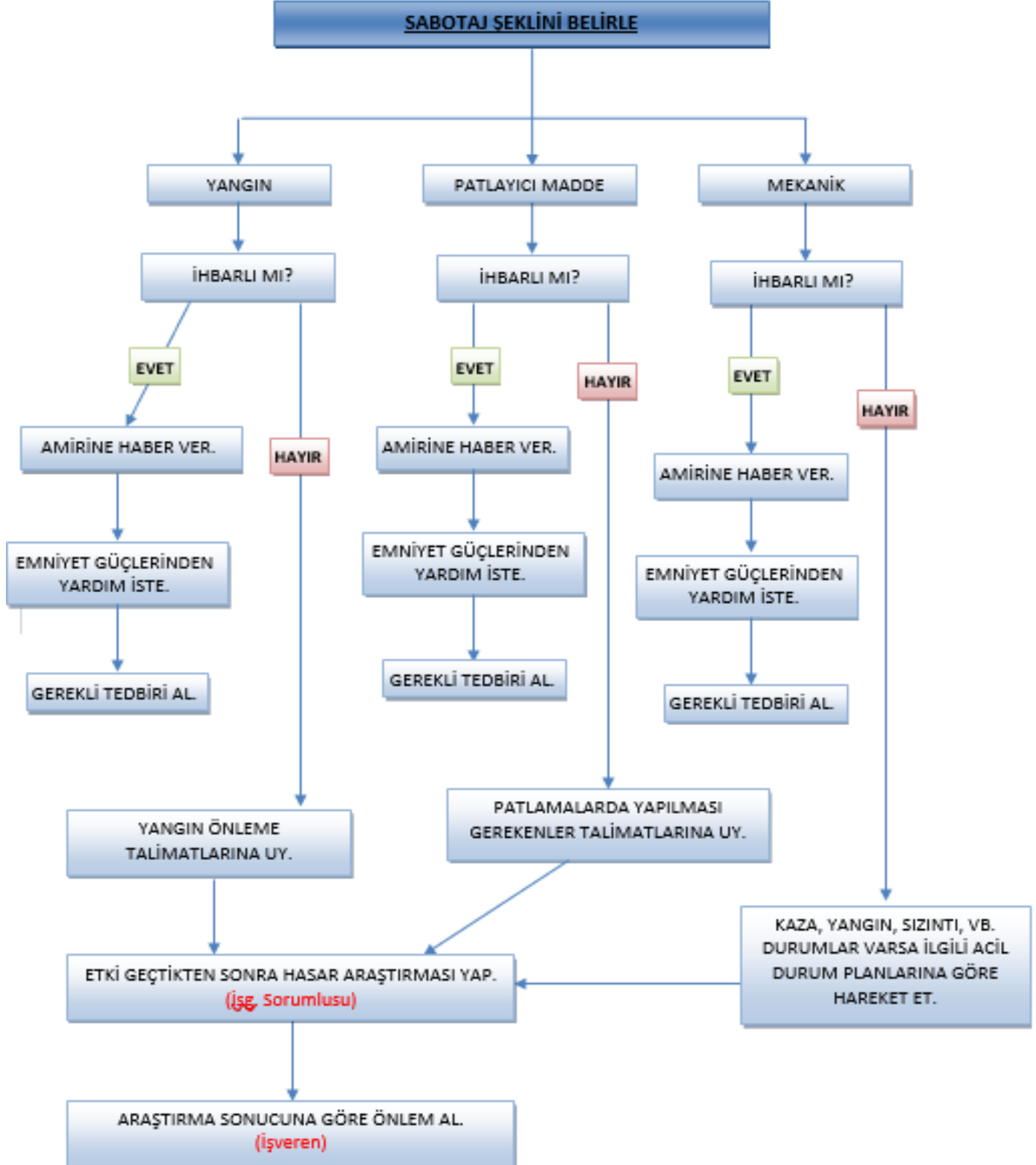
EK 6- İŞ KAZALARINDA YAPILMASI GEREKENLER TALİMATI



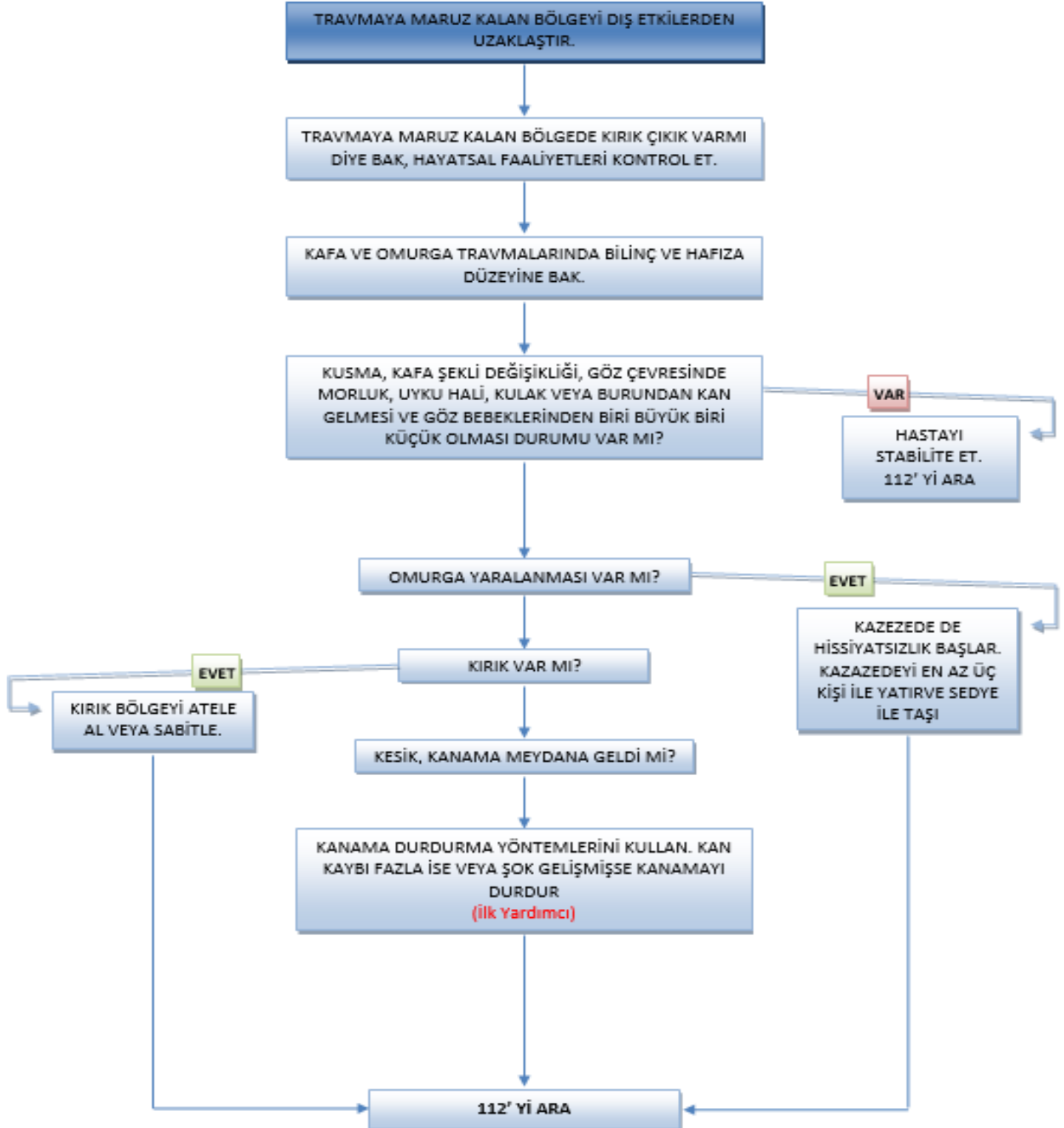
EK 7- PATLAMALARDA KORUNMA TALİMATI



EK 8- SABOTAJDA YAPILMASI GEREKENLER TALİMATI



EK 9- TRAVMALARDA YAPILMASI GEREKENLER TALIMATI



EK 10- YANIKLARDA YAPILMASI GEREKENLER TALİMATI

**KAZAZEDEYİ, YANIĞA NEDEN OLAN  
ETMENDEN UZAKLAŞTIR.**

**YANIĞIN ŞEKLİNİ BELİRLE**

**SU YANIĞI**

YANMAYI DURDUR.

YANAN BÖLGEYİ SU İLE  
SOĞUT.

ELDEKİ YA DA KOLDAKİ SAAT,  
YÜZÜK, BİLZELİK VE BENZERİ  
TAKILARI ÇIKART.

YANIK I. DERECE İSE (Deride  
kızarıklık biçiminde görülen  
yanıktır) MÜDAHALE YETERLİ.

YANIK II. DERECE İSE (Derinin  
su toplayıp, kabarılaşması  
durumu) KABARCIKLAR  
PATLATILMAMALIDIR.

YANIK III. DERECE İSE (Derinin  
kömürleşerek kavrulması  
durumu) SOĞUK SU  
UYGULAMASI YAPILMALIDIR.

**ALEV YANIĞI**

YANMAYI DURDUR.

YANAN BÖLGEYİ ÖRTÜ İLE  
KAPATARAK SÖNDÜR.

GİYSİLER DERİYE YAPIŞMIŞSA  
ÇIKARTMADAN SOĞUK  
UYGULA.

YANIK 96 20' Yİ GEÇERSE  
HAYATSAL FAALİYETLERİN  
KONTROLÜ VE MÜDAHALESİ  
İÇİN SEVK EDİLİR.

**112' Yİ ARA**

**KİMYASAL YANIK**

YANMAYI DURDUR.  
YANMAYA SEBEP OLAN  
KİMYASALI ORTAMDAN  
UZAKLAŞTIR.

DERİ VE GÖZDE GELEN  
KİMYASAL YANIKLARDA,  
YANIK BÖLGESİNİ BOL SU İLE  
15 – 20 DAKİKA YIKA.

EĞER TEK GÖZE KİMYASAL  
BULAŞMIŞSA, DİĞER GÖZE  
BULAŞMASINI ENGELLEYECEK  
ŞEKİLDE YIKA.

KİMYASAL MADDE  
BULAŞMIŞ GİYSİYİ HEMEN  
ÇIKART

## YANGIN TALİMATI

### 1. TEORİK BİLGİLER

#### 1.1. YANGIN

Maddenin, ısı ve oksijenle birleşmesi sonucu oluşan kimyasal olaya **Yanma** denir. Yanma olayının oluşabilmesi için yanıcı madde, ısı ve oksijenin bir arada bulunması gerekir. Bu olaya "Yangın Üçgeni" adı verilir.

Yararlanmak amacı ile yakılan ateş dışında oluşan ve denetlenemeyen yanma olayına **YANGIN** denir.

#### 1.1.1. YANGINLARIN SINIFLANDIRILMASI

Yangının türü yanmakta olan maddeye göre değişir. Bu nedenle yangınları beş sınıfta toplayabiliriz.

Yangın Çeşitleri	A	B	C	D	E
Cinsi	<b>Katı</b>	<b>Sıvı</b>	<b>Gaz</b>	<b>Metal</b>	<b>Elektrik</b>
Yanıcı Madde	Kağıt, Odun, Ahşap, Kumaş, Pamuk vb.	Boya, Tiner, Yağ, Akaryakıt vb.	Doğalgaz, Metan. LPG, Propan, Asetilen vb.	Magnezyum, Alüminyum, Sodyum vb.	Elektrik
Söndürme Yöntemi	Soğutma, Yanmayı Engelleme	Engelleme, Boğma, Soğutma	Engelleme	Soğutma, Boğma	İlk iş elektriğin kesilmesi
Kullanılan Söndürücü	Su, ABC tozlu ve köpüklü söndürücü,	ABC ve BC tozlu, halon gazlı, CO2 ve köpüklü söndürücü	ABC ve BC tozlu, halon ve CO2 gazlı söndürücü	Sadece D tozlu söndürücü	ABC ve B tozlu, halon gazlı söndürücü

Genel olarak,

1. Kuru tozlu yangın söndürücü "her tür yangın için"
2. Köpüklü yangın söndürücü "katı ve sıvı yangınlar için"
3. Sulu yangın söndürücü "katı yangınlar için"
4. Halokarbon tipi yangın söndürücüler "elektrik ve elektronik ortam yangınları için" kullanılabilir.

## 1.1.2. YANGININ NEDENLERİ

### 1.1.2.1. Korunma önlemlerinin alınmaması

En önemli nedendir. Yangın, elektrik kontağı, ısıtma sistemleri, Doğalgaz, LPG tüpleri, parlayıcı-patlayıcı maddelerin yeterince korunmaya alınmamasından doğmaktadır. Elektrik enerjisi aksamının teknik koşullara göre yapılması, LPG tüplerinin ve doğalgazın doğru kullanılması, bacaların temizlenmesi ve parlayıcı-patlayıcı maddeler için gerekli önlemin alınması halinde yangın afetinde büyük ölçüde azalma olacaktır.

### 1.1.2.2. Bilgisizlik

Yangına karşı önlemlerin nasıl alınacağını bilmek gerekir. Elektrikli aletlerin doğru kullanımını bilmemek, soba ve kalorifer sistemlerini yanlış yerleştirmek, tavan arasına ve çatıya kolay tutuşabilecek eşyalar koymak yangını davet eder. Yangının oluşumunu önlemek ve yangını söndürmek için, yangın olayını öğrenelim.

### 1.1.2.3. İhmal

Yangın konusunda bilgili olmak yetmez. Söndürülmeden atılan bir kibrit veya sigara izmariti, kapatmayı unuttuğunuz LPG tüpü, ateşi söndürülmemiş ocak, fişi prizde unutulmuş her ütü ihmalinden büyük yangınlar çıkabilir. Bu nedenle, yangına karşı daha dikkatli ve titiz olmamız gerekir.

### 1.1.2.4. Kazalar

İstem dışı olayların bazılarında yangın çıkabilir. Yangın konusunda yeterli düzeyde bilgilenecek, bu tür olaylarda nasıl hareket edeceğimize yardımcı olur.

### 1.1.2.5. Sıçrama

Kontrol altındaki bir ateşin, ihmal veya bilgisizlik sonucu yayılarak veyahut parlayıp-patlayarak sıçraması her zaman mümkündür.

### 1.1.2.6. Sabotaj

Bazı insanlar, çeşitli amaç ve kazanç uğruna kasıtlı olarak yangın çıkarırlar. Bu tür olaylara karşı gerekli önlem alınmalıdır.

### 1.1.2.7. Doğa olayları

Rüzgarlı havalarda kuru dalların birbirine sürtmesi sonucu, yıldırım düşmesi ve benzeri doğa olayları sonucu yangınlar çıkabilir.



### 1.1.3. SÖNDÜRME PRENSİPLERİ

#### Soğutarak Söndürme

**a. Su ile Soğutarak Söndürme:** Soğutarak söndürme prensipleri içerisinde en çok kullanılandır. Suyun fiziksel-kimyasal özelliği, yanıcı maddeyi boğar ve yanıcı maddeden ısı alarak yangının sönmesini sağlar.

**b. Yanıcı Maddeyi Dağıtma:** Yanan maddelerin dağıtılmasıyla yangın nedeni olan yüksek ısı bölünür, bölünen ısı düşer ve yangın yavaş yavaş söner. Akaryakıt yangınlarında bu tip söndürme uygulanmaz.

#### Havayı Kesme

**a. Örtme:** Katı maddeler veya kimyasal bileşikler kullanarak yanan madde ile oksijenin kesilmesi olayıdır. Akaryakıt yangınlarında, örtü oluşturan kimyasal bileşikler kullanılmaktadır.

**b. Boğma:** Yangının oksijenle ilgisinin kesilmesi veya azaltılması olayıdır.

#### Yanıcı Maddenin Ortadan Kaldırılması:

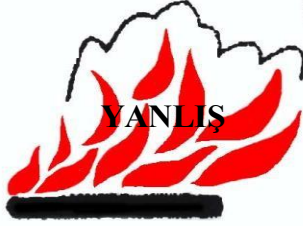
Yanmakta olan maddelerin ortadan kaldırılması halinde, yanma üçgeni oluşamaz. Bu nedenle de yangın sönmüş olur.



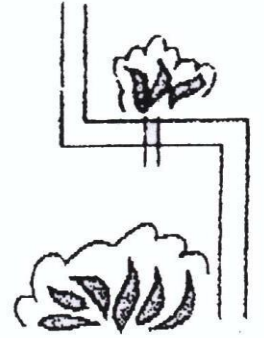
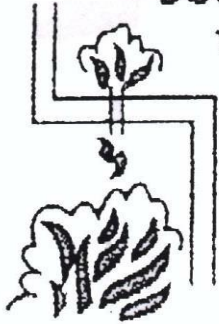
RUZGARI  
ARKANIZA  
ALINIZ



CIHAZI  
ALEVIN ÜSTÜNE  
TUTUNUZ



CIHAZI  
YANGININ  
DOĞDUĞU YERE  
TUTUNUZ



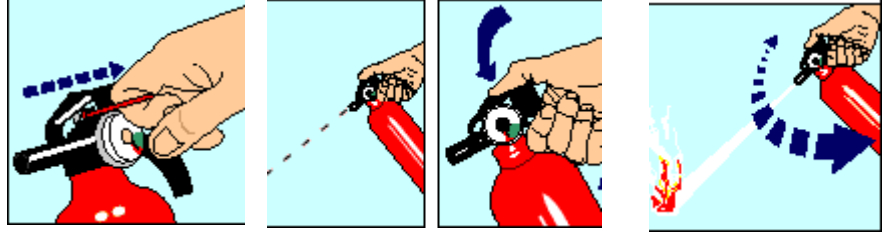
YANGIN  
TAMAMEN SÖNMEDEN  
AYRILMAYINIZ



KULLANILMIŞ SÖNDÜRÜCÜLERİ YERİNE ASMAYIN TEKRAR DOLUM İÇİN İLGİLİLERE BİLDİRİN

## SÖNDÜRME CİHAZLARININ KULLANIMI

- Tetiğin üstündeki pimi çekiniz



- Hortumu yuvasından çıkarınız ve tetiğe sonuna kadar basınız,

- Hortumun ucundan çıkan yangın söndürücü maddeyi yangın bölgesine boşaltınız,

### 1.1.4. YANGINA KARŞI ALINACAK TEDBİRLER

Yangın kaçış yollarına ve kapılarının ön ve arkalarına malzeme bırakmayınız.

#### 1.1.4.1. Kimyasallar

- Tüm kimyasallar gerektiği şekilde etiketlenmiş ve kapalı kaplarda saklanmalıdır.
- Kimyasalların kullanıldığı yerlerde sadece gerektiği kadar kimyasal bulundurulmalı ve kullanılan tüm kaplar etiketlenmelidir.
- Kimyasallar etiketlerinde yazan ısıda depolanmalıdır.
- Kimyasal depolarının aydınlatma ve elektrik tesisatı etanş olacaktır.
- Depoların tüm elektrik sistemleri depo dışında kontrol edilecektir.
- Depo içindeki kimyasallar uygun şekilde etiketlenip depolama şartlarına göre depolanacaktır.
- Depo içinde ve dışında hem dolap ve raflarda hem de personel için gerekli topraklama tertibatı yapılacaktır.
- Depolarda sürekli olarak temiz hava girişi sağlanmalıdır.
- Kimyasallar ateşleme kaynaklarından uzak tutulmalıdır.
- Kimyasallar ile çalışan personel pamuklu iş elbisesi giymelidir. Sentetik elbiseler statik elektrik biriktirebilir.

#### 1.1.4.2. Yanıcı Gazlar

- Gaz boruları sağlam olmalı ve fazla ısınmasına yol açmayacak şekilde yerleştirilmelidir.
- Kullanılmayan gaz vanaları tamamen kapatılmalıdır.
- Kullanılmayan gaz tüpleri dışarıda düşmeye karşı dayanıklı bir şekilde bekletilmelidir.
- Yanıcı gazlar kullanılırken çalışma alanı terk edilmemelidir.
- Yanıcı gazlar ile çalışılan yerlerde kullanılan gazlar ile ilgili gaz dedektörleri bulunmalıdır.
- Çalışma ortamında uygun yerlere “sigara içmek yasaktır” ve “dikkat ateşle yaklaşma” levhaları asılmalıdır.
- Gazlar ile çalışılan ortamda sürekli olarak temiz hava girişi sağlanmalıdır.

#### 1.1.4.3. Elektrik Panoları, UPS, Trafo

- Temizlik ve bakım için kullanılan yağlı bez ve üstüğü parçaları ağzı kapaklı çöp bidonlarına atılır.
- Paratonerler ve topraklama kabloları periyodik olarak kontrol edilir.
- Uygun yerlere “sigara içmek yasaktır” ve “dikkat ateşle yaklaşma” levhaları asılır.
- Yeteri kadar uygun tipte (köpüklü ve/veya CO2 vb.) yangın söndürme tüpleri ve diğer yangın söndürme araçları faal olarak kullanıma hazır bulundurulur.
- Otomatik yangın algılama dedektörleri uygun yerlere yerleştirilir.

#### 1.1.4.4. Açık Alanlar

- Çevredeki yabancı otlar, kağıt, bez, parçası gibi yanıcı atıklar temizlenir, kesilen otlar yakılmaz ve işyeri dışına çıkarılır.

#### 1.1.4.5. Elektrik Tesisatları

- Elektrik tesisatına, proje harici fazla yüklü cihazlar takılmaz.
- Tüm bina ve tesislerin elektrik dağıtım panolarındaki sigortalar muhafazalı ve otomatik olur.
- Elektrikle çalışan cihazlardan, teknik dokümanına göre gerekli olanlar topraklanır.
- Bina ve tesislerde çıplak veya hasarlı kablo, priz, fiş v.b. gibi elektrik malzemesi derhal yenilenir.
- Elektrik tesisatının periyodik kontrol ve bakımları yetkili personel tarafından yapılır.
- Çatılarda güvercin gübresi olup olmadığı, elektrik kablo kontrolü ve baca kontrolü yapılır.

#### 1.1.5. YANGIN ESNASINDA YAPILACAK İŞLEMLER

Yangın esnasında önceden hazırlanmış olan **Yangın Acil Durum Planına** göre hareket edilecektir. Her ne olursa olsun ilk düşünce kendi can güvenliğini almak ve önceden belirlenmiş ve aaprtmanda duyurulmuş olan acil çıkış yollarını kullanarak panik yapmadan **“Acil Durum Toplanma Noktası”**na gidilmesi olacaktır.

1. Telaşlanmayınız.
2. Yangın küçük çaplı ise uygun söndürme ekipmanı ile müdahale ederek yangını söndürünüz ve Yangın Güvenliği Sorumlusuna haber veriniz.
3. Kullanmış olduğun tüpü doldurulması için Yangın Güvenliği Sorumlusuna bildirin.

Yangın müdahale edemeyeceğiniz kadar büyük ise;

4. Sesli olarak etrafınızdakileri haberdar ediniz,
  5. Bulduğunuz yerde yangın ihbar düğmesi var ise ona basınız,
  6. Acil durum ekiplerine haber veriniz
  7. Yangının yayılmasını önlemek için kapı ve pencereleri kapatınız,
  8. İlk yardım sertifikana var ise yaralılara ilk müdahaleni yapınız,
  9. Yaralı yok ise acil çıkış güzergahını kullanarak toplanma bölgesine doğru güvenli bir şekilde hareket ediniz, (Yakınında yangında ilk kurtarılacak bir eşya var ise onu da yanında götür)
  10. Bunları yaparken kendinizi ve başkalarını tehlikeye atmayınız,
  11. Toplanma bölgesine geldiğinizde Sağlık ve Güvenlik Amirine himayenizin ve sizin geldiğinizi bildirmeyi unutmayınız.
- Bu arada ekipler ekip liderleri eşliğinde görev tanımları içerisinde olay yerine müdahale eder. İtfaiye geldiği andan itibaren itfaiye memurlarının yardımcısı konumuna geçerler.
    - a. Telefon vasıtasıyla yangının YERİ, CİNSİ VE BÜYÜKLÜĞÜ hakkında bilgi alınız,
    - b. Yangın mahallinden aldığınız bilgiler doğrultusunda sırasıyla; İtfaiyeyi arayarak, Yangın yeri, cinsi, büyüklüğü ve adresi hakkında özet bilgi veriniz.
    - c. Tüm blokları olaydan telefon ile haberdar ediniz,
    - d. Elektrik ve Doğalgaz hatlarının kesilmesini sağlayın
    - e. Yangın Acil Durum Sorumlularına haber veriniz.
    - f. Yangının meydana geldiği bölümün yöneticisini haberdar ediniz.
    - g. Gerekirse Ambulans Çağırınız (112)
    - h. Jandarmayı haberdar ediniz. (156)

### 1.1.6. EKİPLERİN GÖREVLERİ

#### Söndürme Ekibi :

Yangın yerinin çevresinde gereken tertibatı alır, yangını söndürmeye veya genişlemesini önlemeye çalışırlar.

- 1) Söndürme ekibinde görevli şahıslar hangi yangında, hangi tip söndürme cihaz ve yöntemini kullanılacağını bilmelidir.
- 2) Bütün çalışanlar, yangın söndürme cihazlarını kullanmayı bilmelidir.
- 3) Dumandan zehirlenmemek için sık sık dışarıya çıkılarak temiz hava alınmalıdır.
- 4) Söndürme ekibinde görevli kişiler, en az ikişer kişilik gruplar halinde eşleştirilerek yangın bölgesine sokulacaktır. Bu iki kişi yangını söndürürken aynı zamanda birbirlerini kollayarak yaralanma, yanma, dumandan boğulma ve zehirlenmeye karşı birbirlerine sahip çıkacaklardır.
- 5) Söndürme Ekibi Personeli; zaman zaman birbirlerini de ıslatarak, elbiselerinin kavrulmasını ve dolayısıyla ani tutuşmaları önleyeceklerdir.

#### Kurtarma Ekibi :

- 1) Kurtarmada birinci öncelik **İNSANDIR**. Yangın bölgesinde yaralanmış, yanmış, boğulmuş, zehirlenmiş, baygın veya ölü durumda insan bulunabilir. Öncelikle bunlar kurtarılarak ilk yardım ekibine teslim edilecektir.
- 2) İkinci öncelik, yangın yerinde (varsa) yangının büyümesine neden olacak, çalışmalara engel olacak ve tuttuğu takdirde çalışanlara zarar verecek patlayıcı madde, alkol, tiner, LPG tüpleri gibi yanıcı maddeler uzaklaştırılarak koruma ekibine teslim edilecektir.
- 3) Yukarıda yazılı maddeler yerine getirildikten sonra diğer malzemeler üzerindeki etiketlerdeki öncelik sırasına göre kurtarılarak koruma ekibine teslim edilecektir.
- 4) Kurtarma ekibinde görev alacak personel, yaralı taşıma usullerini bilecek ve söndürme ekibinde olduğu gibi ikişerli olarak görevlendirilecektir.

#### Koruma, Haberleşme ve Ulaştırma Ekibi :

- 1) Çevre emniyetini alarak işi olmayanları bölgeye sokmayacaktır.
- 2) Şüpheli şahısları yakalayacaktır.
- 3) İtfaiye araçlarının geçeceği yolları açık bulunduracaktır.
- 4) Yağmacılık, hırsızlık ve kargaşaya engel olacaktır.
- 5) Yangından kurtarılan malzemeleri emniyete alacaktır.
- 6) Toplanma bölgesinde sayım yapacaktır.
- 7) Yaralıları en yakın hastanelere ulaştırmakla görevlidir.
- 8) Haberleşme için gerekli koordinasyonu sağlayacaktır.
- 9) Acil durumlarda gerekli yerlerin aranmasını ya da arandığının teyid edilmesini sağlayacaktır.

**İlk Yardım Ekibi :**

Yaralanan veya hastalananlar için ilk yardım hizmeti verirler.

- 1) İlk müdahaleyi yapacaklardır.
- 2) İlk yardım ekibi, sertifikalı ilkyardım eğitimi almış kişilerden oluşturulacaktır.

**Enerji Kaynakları Müdahale Ekibi :**

Enerji kaynakları müdahale ekibinde görevli olan kişiler; acil durum bölgesine giden elektrik, doğalgaz ve tehlikeli kimyasal hatlarını kesmekle, su motorlarını devreye almak ile görevlidir.

**1.1.7. TATBİKATLAR**

Yangın tatbikatları işyerinde belirlenecek olan plan senaryolar dahilinde yapılacaktır. Yangın tatbikatları en az 6 (altı) ayda bir gerçekleştirilecektir. Tatbikata senaryo dahilinde tüm kişiler katılacak ve gerçeği yansıtacak şekilde hareket tarzı izlenecektir. Tatbikatlar sonrasında düzenlenecek raporlar ışığında eksiklikler ve hatalı davranışlar görülecek ve her tatbikatta bir öncekine göre daha başarılı olunması beklenmektedir.

**1.1.8. EĞİTİM**

Yangına müdahalenin her safhasında karşılaşılabilecek konularla ilgili ihtiyaç duyulacak eğitim konularının belirlenmesi, koordinesi ve uygulanması ile senede en az 1 kere yapılacak olan yangın tatbikatlarının planlanması, icrası Sağlık Güvenlik Amiri tarafından yürütülecektir.

**1.1.9. YANGIN SONRASI YAPILACAK İŞLEMLER**

Muhtemel yangın sonrası detaylı bir incelemede bulunulacak, yapılan inceleme sonrası yangının çıkış sebepleri, ihmal ve sorumluları vb. tespit edilip yangın raporu hazırlanacaktır. Rapor, kolluk güçlerine ilgili kurumlara iletilecektir.

<b>ÇANAKKALE ONSEKİZ MART ÜNİVERSİTESİ MÜZİK VE SAHNE SANATLARI FAKÜLTESİ</b>	<b>ACİL DURUM TALİMATLARI</b>	Tarih:24/04/2024 Sayfa No: 37/42
---	-------------------------------	-------------------------------------

## **DEPREM TALİMATI**

### **Depremden Önce**

Depremi önleyemezsiniz! Fakat;

- Yaralanmayı önlemeye,
- Hasarı minimuma indirmeye,
- Depremden sonra en az 72 saat yardımsız biçimde enkaz altında hayatta kalabilmeye hazırlıklı olmalısınız.

İşyeriniz için güvenli ve tehlikeli bölümleri bilin!

### **Acil durum gereçlerinizi hazırlayın:**

Hiçbir yerden yardım almaksızın 72 saat veya daha uzun bir süre boyunca kendi başınıza evde, arabanızda veya işyerinizde hayatta kalma mücadelesi vermeye hazırlıklı olun.

### **Deprem Sırasında**

Deprem başladığında nerede olursanız olun, hemen kendinizi korumaya alın ve sarsıntı durana kadar orada kalın.

#### **İşyeri içinde iseniz;**

- En yakın korunaklı bölgede deprem etkisi geçinceye kadar bekleyiniz,
- Sabit Dolaplar, Tuvalet, Banyo gibi küçük hacimli odaların girişleri, masa altları, vb.
- Devrilebilecek, düşebilecek büyük ve ağır eşyalardan korunun
- Elektrik pano ve odalarından uzak durunuz,
- Güvenli bir yere giderek (hayat üçgeni) orada kalın; dışarıya koşmayın.
- Sağlam bir masa, mobilya vb. eşya altında ya da yanında kendinizi korumaya alın ve ona tutunun.
- Duvarın dibine sinin.
- Eşikte durmayın; kapı çarpacak ve yaralanmanıza neden olacaktır.
- Başınızı ve yüzünüzü koruyun.
- Pencereler, cam bölmeler, aynalar, ocaklar, kitaplıklar, yüksek malzemeler ve gevşek yapı elemanlarından uzak durun.

#### **Eğer Açık Alanında iseniz;**

- Olduğunuz yerde kalın.
- Pencerelerden, binalardan, elektrik tellerinden ve direklerden ve üzerinize yıkılabilecek cisimlerden uzak durarak, en yakın toplanma bölgesine gitmeye çalışın.

#### **Eğer Aracıysanız;**

- Aracı Güvenli bir yere yanaştırmaya çalışın.
- Aracın çalışmasını durdurun, Mümkünse el frenini çekin,
- Yolu kapatmamaya özen gösterin.
- Köprülerden, alt ve üstgeçitlerden ve binalardan olabildiğince uzağa park etmeye çalışın.

#### **Eğer Kalabalık bir Topluluktaysanız;**

- Ezilmeyeceğiniz bir noktaya sığınmaya çalışın.
- Yüksek yapıların bulunduğu yaya yolları özellikle tehlikelidir.
- Eğer içerdeyseniz, devrilen kolonlar vb. çarpacağı için dışarıya koşmayın.
- Pencerelerden, vitrinlerden, projektörlerden, ağır eşyalarla dolu raflardan uzak durun.

<b>ÇANAKKALE ONSEKİZ MART ÜNİVERSİTESİ MÜZİK VE SAHNE SANATLARI FAKÜLTESİ</b>	<b>ACİL DURUM TALİMATLARI</b>	Tarih:24/04/2024 Sayfa No: 38/42
---	-------------------------------	-------------------------------------

**Her nerede olursanız olun**, zeminin şiddetle hareket etmesi olasılığına hazır olun. Örtünün, kendinizi sağlam bir nesnenin korumasına alın. Bunu yapamıyorsanız, yere çökün, başınızı ve yüzünüzü koruyacak biçimde kapanın. İlk sarsıntıyı izleyecek diğer sarsıntılara da hazır olun.

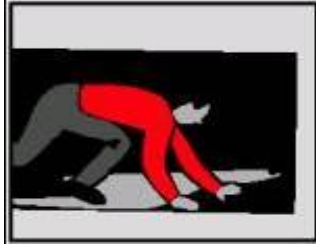
**ÇÖMEL:** Çünkü çömelerek hedef küçültmek, üzerinize doğru düşecek unsurların sizi yaralama riskini azaltır.

**KORUN:** Kollarınızla baş ve boynunuzu kapatın.

Bir siperin yanında ya da altında CENİN pozisyonu

olarak kendinizi koruyun. Bu siper masa, konsol, sandalye olabilir.

**BEKLE:** Sarsıntı bitene kadar tutunarak bekleyin. Sarsıntı sırasında koşmak, merdivenden inmek tehlikelidir.



## **SABOTAJ TALİMATI**

### **Sabotaj Şekilleri**

Sabotajlar genelde yapılış tarzına göre ve kullanılan malzemeye göre ikiye ayrılırlar:

**a- Aktif Sabotajlar :**

- [1]- Yangın
- [2]- Patlayıcı Madde,
- [3]- Mekanik,
- [4]- Bakteriyolojik ve Kimyasal,

**b-Pasif Sabotajlar:**

- [1]- Fikri,
- [2]- Psikolojik,



### Sabotajlara Karşı Korunma Tedbirleri

Sabotajlara karşı aktif ve pasif olarak şu tedbirler alınmalıdır.

- a- Tüm işyerlerinin ve işyeri genelinin dışı korunmalıdır.
- b- Tüm işyeri çevresi ve içi aydınlatılmalıdır.
- c- Gerekli ve icabın alarm sistemleri kurulmalıdır.
- d- Gerekli ve icap eden haberleşme sistemi kurulmalıdır.
- e- Gerekli ikaz levhaları bulunmalıdır.
- f- Yangın ikaz, ihbar ve söndürme sistemleri kurulmalıdır.
- g- Zeminden düşük seviyede olan yer pencerelerinde gerekli koruyucu önlemler alınmalıdır.
- h- Sabotaja elverişli olmaları nedeniyle özellikle doğalgaz ve elektrik kullanımında gerekli hassasiyet gösterilmelidir.
- i- Yapılacak eğitimlerle işyeri sakinleri bilinçlendirilmelidir.

### Sabotaj Esnasında Yapılması Gerekenler

- Vakit kaybetmeden Güvenlik Birimine Haber Ver,
- Sabotajın Şekline Göre ilgili yerlere haber ver, (**Koruma Ekibi**)
  - Jandarma (**156**)
  - Polis (**155**)
  - İtfaiye (**110**)
- Can Güvenliğini tehlikeye atmadan işyerinde çevresini güvence altına al (**Koruma Ekibi**)
- İşyeri çevresini aydınlat, (**Enerji Kaynakları Müdahale Ekibi**)
- Giriş, çıkış kapılarını kontrol altında tut, (**Koruma Ekibi**)
- Toplanma Bölgesine git ve ilgililere yardımcı ol, (**Tüm çalışanlar**)

HAZIRLAYAN	ONAY

ACİL DURUM EKİPLERİ VE GÖREVLERİ

İŞLETME ADI: ÇANAKKALE ONSEKİZ MART  
ÜNİVERSİTESİ MÜZİK VE SAHNE SANATLARI FAKÜLTESİ

112 Acil Çağrı Merkezi

110 Yangın İhbar

1. Acil durum esnasında telaşlanmayın.
2. Yangını itfaiye teşkilatına bildirin.
3. Yangın bölgesindeki elektrik, gaz ve yakıt vanalarını kesin.
4. Siren ile yangın ihbarını kuvvetlendirin.

ACİL DURUM EKİPLERİ KOORDİNASYON SORUMLUSU

Adı Soyadı:

İletişim Bilgileri:

YANGIN SÖNDÜRME EKİBİ

KURTARMA EKİBİ

Görevi	Adı Soyadı	İletişim Bilgileri	Görevi	Adı Soyadı	İletişim Bilgileri
Ekip başkanı			Ekip başkanı		
Ekip üyesi			Ekip üyesi		
Ekip üyesi			Ekip üyesi		
Ekip üyesi			Ekip üyesi		
Ekip üyesi			Ekip üyesi		

YANGIN EKİBİNİN GÖREVİ

1. İtfaiye gelene kadar yangına en yakın yerdeki uygun söndürme ekipmanı ile müdahale edin.
2. Yangının başka yere sıçramasını önlemeye çalışın.
3. Kendinizi veya başkasını tehlikeye atmayın.
4. Gelen itfaiyeye yardımcı olun.
5. İtfaiye yetkililerinin tavsiyelerine uyun

KURTARMA EKİBİNİN GÖREVİ

1. Varsa önce canlıları kurtarın.
2. Daha sonra yangından ilk kurtarılacak evrak, dosya, makine, teçhizat ve diğer eşyayı kurtarın.
3. Malzemeleri yöneticilerin vereceği talimata ve öncelik sırasına göre yangın yerinden tahliye sahasına kadar taşıyın.

KORUMA EKİBİ			İLK YARDIM EKİBİ		
Görevi	Adı Soyadı	İletişim Bilgileri	Görevi	Adı Soyadı	İletişim Bilgileri
Ekip başkanı			Ekip başkanı		
Ekip üyesi			Ekip üyesi		
Ekip üyesi			Ekip üyesi		
Ekip Üyesi			Ekip üyesi		
Ekip üyesi			Ekip üyesi		
KORUMA EKİBİNİN GÖREVİ			İLK YARDIM EKİBİNİN GÖREVİ		
1.Boşaltılan eşya ve evrakı muhafaza edin. 2.Malzemenin asla tahrip olmamasına dikkat edin. 3.Yangın söndükten sonra yetkililere teslim edin. 4.Yangın sahasına görevliden başkasını sokmayın.			1.Varsa yaralıları emniyetli bir bölgeye taşıyın. 2.Acil yardım 112'ye durumu telefon ile bildirin. 3.Gerektiği halde ilk yardım uygulamasını gerçekleştirin.		

**1. EKİPTE GÖREV ALAN TÜM PERSONEL ALDIKLARI EĞİTİM VE TALİMATLAR DOĞRULTUSUNDA ACİL DURUMLARA MÜDAHALEDEN SORUMLUDURLAR.**

**2. EKİPLERDEKİ İSİM DEĞİŞİKLİĞİNDEN İŞVEREN SORUMLUDUR.**

**ÖNEMLİ NOT: İŞVEREN İŞYERİNE UYGUN ACİL DURUM EKİPLERİNİ OLUŞTURARAK AD, SOYAD VE İLETİŞİM BİLGİLERİNİ ÇALIŞANLARIN GÖREBİLECEĞİ UYGUN YERLERE ASILMASINI SAĞLAYACAKTIR.**