

ÇOMÜ Şehir ve Bölge Planlama Bölümü

SWOT / GZFT Analizi (Revizyon – Eylül 2023)

Şehir ve Bölge Planlama Bölümü SWOT / GZFT Analizi

<u>Güçlü Yönler</u>
G1- Bölüm öğretim üyelerinin uzmanlıklarının çeşitliliği ve birbirini tamamlayıcılığı G2- Planlama konularına hâkim, motivasyonu yüksek, tecrübeli ve dinamik akademik kadro G3- Öğretim kadrosu ile öğrenciler arasındaki iletişim güçlü olması G4- Diğer disiplinlerden öğretim üyeleri dahil edilerek zenginleşen öğretim programı G5- Planlama alanına katkı sağlayan güncel ve yenilikçi öğretim programı G6- Bölümün yeniliklere açık yapısı G7- Bölüm akademik personelinin katkı sağladığı yüksek lisans programlarının çeşitliliği G8- Ülkedeki diğer planlama okulları ile güçlü iş birliği-etkileşim ve TUPOB etkinliklerine bölüm düzeyinde etkin katılım G9- Farklı kurumlarla proje ve ortak çalışma yapan akademik personele sahip olma ve yerel kurumlarla güçlü iş birliği G10- Şehir ve bölge planlama alanı için özgün çalışma konuları sunan bir coğrafyada bulunma
<u>Zayıf Yönler</u>
Z1- Öğretim üyesi başına düşen lisans öğrencisi sayısının yüksekliği Z2- Proje derslerinde şube başına düşen öğrenci sayısının yüksekliği Z3- Şehir ve Bölge Planlama eğitiminin temel konularında uzmanlaşmış doktoralı eleman eksikliği (<i>koruma, kentsel ulaşım gibi alanlar</i>) Z4- Bölümde araştırma görevlisi olmayışı Z5- Uzaktan eğitimle yapılan derslerin verimli olmaması Z6- Derslik sayısının azlığı ve mevcut mekânların kapasite ve donanım yetersizliği Z7- Proje atölyelerinin (stüdyo) azlığı ve mevcut mekânların kapasite ve donanım yetersizliği Z8- Derslik ve atölyelerin grup çalışmalarına ve öğrenci katılımına izin vermeyen yapısı (<i>masa düzeni, açık alan olmayışı, sunum imkânlarının yetersizliği, havalandırma, aydınlatma ve ısı problemleri gibi</i>) Z9- Öğrenci çalışmalarının ve bölümde üretilen projelerin sergilenmesi için kalıcı-geçici sergi mekânlarının olmaması Z10- Bilgisayar laboratuvarlarında kullanılan bilgisayarların ve yazılımların sayı ve nitelik olarak yetersizliği, lisanslı program ihtiyacı Z11- Proje kapsamında yapılan saha çalışmalarının organizasyonundaki idari ve mali güçlüklerin eğitim kalitesine olumsuz etkisi Z12- Öğrenci kulüplerinin altyapı yetersizliği ve pasifliği Z13- Erasmus kapsamında henüz öğrenci hareketliliği olmaması Z14- Kütüphane koleksiyonu içinde tasarım ve planlama konularında kitap ve görsel materyal yetersizliği Z15- Arşivleme mekânlarının yetersizliği Z16- Bölüm toplantı salonu ve etkinlik mekânlarının olmaması, iç ve dış paydaşlarla bölüm arasında etkileşimi ve iletişimi kolaylaştıracak erişilebilir toplantı salonu vb. mekânların olmaması Z17- Bütçe yetersizliği (<i>yazıcı vb. teçhizatlar, yurt içi-dışı konferans etkinliklerine ayrılan bütçe vb.</i>) Z18- Bölüm tanıtımının istenilen düzeyde olmaması Z19- Şehir ve Bölge Planlama Yüksek Lisans Programının olmayışı Z20- Hizmet içi eğitim programlarının olmayışı Z22- Çanakkale'nin büyük kentlere uzak konumu ve erişim sorunları Z23- Planlama ile ilgili merkezi kamu kurumlarına uzak olma

Z24- Kalite vb. çalışmalar için ofis imkanlarının kısıtlı olması, akademik personelin iş yükünün engelleyici olması, idari personelin yetersizliği

Fırsatlar

- F1- Dünyada yaşanan teknolojik gelişmeler sonucu oluşan yeni fırsatlar
F2- Yurt dışı staj-hareketlilik fırsatlarının artması
F3- Kamu kurumlarının proje destek miktarlarının artması
F4- Yer seçimi, gayrimenkul yatırımı, tasarım, mekânsal ölçekte sosyal ve ekonomik araştırmalarda üniversitelerden danışmanlık alma ihtiyacının artması
F5- Nitelikli işgücüne talebin artması
F6- Üniversiteler arasında iş birliği kültürünün gelişmesi
F7- Belediye ve kamu kurumlarının kentle ilgili çalışmalara destek ve katkı sağlaması
F8- Şehir Plancıları Odasının eğitime yeni başlayan bölümleri destekleyici etkinlikler yapması
F9- Uzaktan eğitim ve akademik etkinlik kültürünün yaygınlaşması
F10- Üniversitede ve fakültede bölümün programına destek olan akademik personelin varlığı
F11- Kentin akademik çalışmalara destek veren kültürel gelişmişliği ve yakın çevrede iletişim kurulacak kuruluşların-platformların varlığı
F12- Planlama okullarının akreditasyonu için ulusal ölçekte kurumsal düzenlemelerin yapılması
F13- Fakülte içinde Mimarlık Bölümünün henüz eğitime başlamaması ve akademik personelin planlama lisans programına destek olması

Tehditler

- T1- Lisans kontenjanlarının akademik kadro ve mekân imkânlarının ötesinde artırılması
T2- Türkiye’de lisans eğitimi veren planlama bölümlerinin sayısında ve bölüm kontenjanlarında artış
T3- Üniversiteler arası rekabetin artması
T4- Pandemi, doğal afet vb. nedenlerle dönem dönem uzaktan eğitime geçilmesi
T5- Küçük-orta ölçekli kentlerde bölüm faaliyetlerini destekleyici sponsorlara ulaşma güçlüğü
T6- Merkezi sınavla gelen öğrencilerin programın gerektirdiği yeterliliklerden uzak olması ve matematik, okuduğunu anlama gibi temel becerilerdeki eksiklikler
T7- Teknolojik ilerlemenin planlama mesleğinin uygulanmasında neden olduğu değişimler ve sektörün ihtiyaç duyduğu nitelik kompozisyonunun hızla değişmekte oluşu
T8- Fakülte içinde Mimarlık Bölümünün henüz eğitime başlamaması, planlama bölümünü destekleyecek mimarlık derslerinin olmayışı
T9- Ekonomik krize bağlı olarak ulaşım ve konaklamada yaşanan problemler – konut krizi
T10- Uluslararası boyutta diğer üniversitelerle iş birliğinin sınırlı kalması
T11- Sektörün ihtiyaç duyduğu nitelik kompozisyonunun değişmekte oluşu
T12- Üniversite bütçelerinin ihtiyaçları karşılamada yetersiz oluşu
T13- Doğal afetlerin kentsel hayatı ve kampüs faaliyetlerini etkilemesi

Paydaşların İyileştirme Önerileri

Paydaşların İyileştirme Önerileri

Eğitim Öğretim Faaliyetlerinin İyileştirilmesi – Akademik Personel
<ul style="list-style-type: none">• Ders programlarının işleyişinin daha verimli olabilmesi için ve öğrenci potansiyellerinin anlaşılması için bölüm içi aylık ve/veya dönemlik toplantılar yapılabilir. Bu toplantılar neticesinde ders programında iyileştirmeler yapılabilir. Öğrencilerin aktif katılımının sağlanması için fikirler üretilebilir.• Öğretim üyesi sayısının artırılması,• Yeterli sayıda araştırma görevlisi alımı (Şu anda bölümde hiç araştırma görevlisi yok),• Derslik ve çizim atölyelerinin iyileştirilmesi,• Bilgisayar laboratuvarlarının mekân ve donanım-yazılım olarak iyileştirilmesi
Eğitim Öğretim Faaliyetlerinin İyileştirilmesi – Dış Paydaşlar
<ul style="list-style-type: none">• Akademik kadro ile öğrenci sayısının doğru planlaması• Öğrenci sayısına uygun yeni derslik ve atölyelerin artması• Öğrencilerin tecrübe edinebilmeleri adına sadece staj değil zaman zaman kurumların meclislerine, komisyonlarına veya özel büroların planlama süreçlerine daha fazla dahil olmaları• Fiziksel ve teknik altyapının iyileşmesi için agresif bir politika belirlenmesi,• Yenilikçi, çağın ihtiyaçlarına cevap verecek bir müfredat ve eğitim sistemi benimsenmesi
Araştırma Faaliyetlerinin İyileştirilmesi – Akademik Personel
<ul style="list-style-type: none">• Bölümün atölye ve araştırma laboratuvarına ihtiyacının giderilmesi,• Akademik personel sayısının artırılması ve böylece ders saatlerinin azaltılması,• Ofis imkanlarının iyileştirilmesi, bilgisayar vb. temel donanımın iyileştirilmesi
Araştırma Faaliyetlerinin İyileştirilmesi – Dış Paydaşlar
<ul style="list-style-type: none">• Bölümün lisansüstü eğitimi yetersiz kalmaktadır. Aynı zamanda lisansüstü programları da tek bir bölümden ibarettir. Bu yüzden öncelikle programların artması ve öğrencilere çeşit sunulmasının önemli olduğunu düşünüyorum.• Bölümü ilgilendiren diğer üniversitelerle de iş birliği halinde sempozyumlar, seminerler ve hatta yarışmalar düzenlemenin daha yararlı olacağını düşünüyorum.
Planlama-uygulama faaliyetlerinin iyileştirilmesi – Dış Paydaşlar
<ul style="list-style-type: none">• Atölye gezileri tek bir bölgede kalmadan Türkiye'nin farklı sosyal ekonomik ve kültürel bölgelerinde de çalışmalar yapılmalıdır.• Planlama ve uygulama süreçlerine kesinlikle uygulayıcıların davet edilmesi gerekmektedir.• Fikir, eleştiri ve sunum için Multidisipliner alanlardan öğretim üyelerinin sürece dahil olması gerekir.
Kentle etkileşimin iyileştirilmesi – Dış Paydaşlar
<ul style="list-style-type: none">• Yarışmalar düzenlenip buna kamu kurumlarının da dahil edilmesi sağlanarak ortak iş birlikleri kurulabilir.• Bölgedeki ilgili meslek gruplarının katılımının sağlandığı toplantılarda bölümdeki akademik kadro ve öğrenciler daha somut veriler elde edebilir veya katkı sağlayabilirler. Kent ve kentte çalışan kamu/özel çalışanlarla her tarafın yararı için etkileşimin sürekli devam etmelidir.
Bölümün sosyal sorumluluk faaliyetlerinin iyileştirilmesi – Akademik Personel
<ul style="list-style-type: none">• Öğrencilerin etkin olduğu projeler geliştirilmesi, afet ve tasarım gibi güncel konularda somut projeler üretilmesi
Bölümün teknoloji geliştirmeye/kullanmaya yönelik faaliyetlerinin iyileştirilmesi – Akademik Personel
<ul style="list-style-type: none">• Altyapının güçlendirilmesi (donanım ve yazılım altyapısının iyileştirilmesi)• Güncel programlara yönelik hizmet içi eğitimler• Öğrenciler için sertifikalı eğitimler
Programın iyileştirilmesi – Öğrenciler
<ul style="list-style-type: none">• Öğretmen sayısının artması• Öğretim elemanlarının kadrosu genişletilerek öğrencilerin görüş ve fikir farklılığının artmasının sağlanması• Çizim atölyelerinin sayısı artırılarak öğrencileri okulda da çalışmaya teşvik edilmesi• Dersliklerin artması-gelişmesi• Öncelikle öğrencilere yeterli çalışma alanı sağlanmasını isterim ardından bölümde yapılacak olan projelerin belli bir işleyiş (zaman yönetimi) içinde ilerlemesini temenni ederim.• Daha baskın ve planlı bir eğitim

- Derslerin doğru dönemlerde ve doğru senelerde alınması, Bazı derslerin ilk sınıflarda alınması daha uygun. Örneğin ulaşım planlaması, ölçme bilgisi.
- Seçmeli derslerin bölüm ile daha ilişkilendirilmesi.
- Harita teknisyenlerinin aldığı dersler alınmalı
- Bilgisayar yazılımları hakkında daha iyi eğitim almak
- Mimarlık hakkında daha fazla ders ve bilgi alınmalı
- Meslek hayatımızda daha çok disiplinler arası çalışacağımız için üniversitemizdeki peyzaj mimarlığı öğrencileri ile yürütülen bir ek proje dersi olabilir.
- CBS Derslerinin kredisinin artırılması, CBS uygulamalarına önem verilmeli
- Planlama odaklı dersler artırılmalı, Planlama teknikleri daha çok anlatılmalı
- Bilgisayar programları 3d çizim netcad çeşitli planlama programları eğitimlerinin verilmesi
- Planlamanın farklı alt dallarının ders programında yer alması
- Projelerin hep bilgisayarda çizilmesi
- Akademik kadronun bilgisi dahilinde olan bir kentin stüdyo dersi kapsamında çalışılması, bu sayede verilerin temini daha kolay olacaktır
- Grup arkadaşlarımızı kendimizin seçmesi
- Proje alanlarında çeşitlilik, Çanakkale dışında başka proje alanlarının seçilmesi, saha araştırması yapılması. Sahaya hocalarla birlikte çıkılması.
- Proje alanlarına geziler yapılması ve yeterli zaman tanınarak analiz yapmalarının sağlanması.
- Proje dersleri bazı derslerde diğer sınıflara açık bir şekilde işlenmeli özellikle arazi çalışması olduğunda araziye gitme imkânı az olduğu için deneyimi olan arkadaşlarımız ile deneyim kazanmak daha doğru olacaktır.
- Planlamanın her düzeyini yeteri kadar bilgilendirmek ve arazi çalışması yapılmalıdır.
- Verilen derslerin müfredata uygun hazırlanarak dönemlere bölünmesi
- Teknolojik imkanların artması
- Mevcut ders materyallerinin zenginleştirilmesi
- Bölümde kullanılan bilgisayar programlarının lisanslarının sağlanması, öğrencilerin bu programlardan 1. sınıftan itibaren faydalanabilmesini sağlanması,
- Öğrencilere program ve proje altlıklarının sağlanması.
- Planlamayla alakalı fakat ders dışı etkinliklerin artması
- Bölümün ve mesleğin tanıtılması
- Öğrenci kulübü kurulması, Öğrencilere ait bir ŞBP öğrenci komisyonu kurulması, etkinlik, tanıtım, dersi çıkarmak vb. işler yapılması
- Bölüm ve mimarlık fakültesi bünyesinde etkinliklerin sayısının artırılması.
- Sosyallik disiplin
- Daha çok etkinlik yapılmalı etkinlikler
- Fakülte'deki bölümlere eşit davranılması
- Öğretim elemanlarının birbiriyle daha fazla iletişim kurması ve uyumlu olmaları.

Sonuç ve Değerlendirme

Eğitim Faaliyetleri İçin Öneriler

- Akademik kadronun geliştirilmesi.
- Proje/Çizim atölyelerinin iyileştirilmesi.
- Derslik mekanlarının iyileştirilmesi.
- Sergi ve etkinlik mekanlarının iyileştirilmesi ve kentteki kurumlarla iş birliği içinde bu kurumların mekanlarının kullanılması.
- Öğrenci önerilerini de dikkate alarak öğretim planında iyileştirmeler yapılması (Seçmeli derslerin düzenlenmesi vb.)
- Program temini ve bilgisayar laboratuvarı koşullarının iyileştirilmesi.
- Mesai saatleri dışında öğrencilerin grup çalışmaları için atölye ve derslikleri kullanmalarının kolaylaştırılması.
- Proje ve diğer derslerdeki saha araştırmaları için ulaşım ve konaklama desteği sağlanması / sponsor bulunması.

Araştırma Faaliyetleri İçin Öneriler

- Bölümün atölye ve araştırma laboratuvarına ihtiyacının giderilmesi.
- Akademik personel sayısının artırılması ve böylece ders saatlerinin azaltılması.
- Ofis imkanlarının iyileştirilmesi, bilgisayar vb. temel donanımın iyileştirilmesi.
- Yüksek lisans programlarının geliştirilmesi.
- Bilimsel etkinlikler düzenlenmesi.

Teknoloji Geliştirmeye/Kullanmaya Yönelik Faaliyetler İçin Öneriler

- Donanım ve yazılım altyapısının iyileştirilmesi.
- Güncel programlara yönelik hizmet içi eğitimler düzenlenmesi.
- Öğrenciler için sertifikalı eğitimler düzenlenmesi.

Sosyal Sorumluluk Faaliyetleri ve Kentle Etkileşim İçin Öneriler

- Öğrencilerin etkin olduğu projeler geliştirilmesi, afet ve tasarım gibi güncel konularda somut projeler üretilmesi.
- Kamu kurumları ve diğer paydaşlarla birlikte yarışmalar düzenlenmesi.
- Kentteki kurumlarla ortak projeler geliştirilmesi.

Kalite Süreci İçin Öneriler

- Paydaş toplantılarının akademik dönem içinde yapılması (Yaz aylarında ilgili kişileri ve iç paydaşları bir araya getirmek güçleşmektedir.)
- Anketlerin yanı sıra yüz yüze toplantılar yapılarak olası iş birlikleri için zemin oluşturulması (Anketlerin anonim olması önerileri somutlaşmasını engellemektedir.)
- Önerilen konularda ilerleme sağlanarak paydaş katılımının teşvik edilmesi (Atölye, derslik vb konularda ilerleme sağlanamaması öğrencilerin paydaş toplantılarını yararsız bulmasına ve ilgilerinin azalmasına neden olmaktadır.)
- Kalite çalışmalarının kalite sürecindeki işlemlerden çok bölümlerin kalitesini artırmaya odaklanması.

ÇOMÜ MTF

Şehir ve Bölge Planlama Bölümü

SWOT / GZFT ANALİZİ

Sunum: SWOT / GZFT Analizi Süreci

Üniversite kalite güvencesi çalışmaları kapsamında ÇOMÜ MTF Şehir ve Bölge Planlama Bölümü iç ve dış paydaşlarının katılımıyla bölümün mevcut durumunun değerlendirilmesine yönelik olarak SWOT / GZFT analizleri yapılarak sonuçlara ilişkin iyileştirme önerilerini de içeren bir rapor hazırlanması istenmiştir. Yaz aylarında iç ve dış paydaşların buluşturulmasındaki güçlük göz önünde bulundurularak bu sürecin online ortamda yapılacak anketlerle yürütülmesine karar verilmiştir. Bu amaçla;

- Öncelikle bölüm stratejik planında yer alan paydaş analizi incelenmiş ve anket ile ulaşılabilecek iç ve dış paydaşlar tespit edilmiştir.
- SWOT / GZFT analizinin yapılacağı dönemin akademik takvim dışında kalması nedeniyle bazı paydaşlarla ayrı ayrı anket çalışması yapılmasına karar verilmiş ve anket formları hazırlanmıştır.
- Ağustos ayı içinde bu formların linkleri ilgili paydaşlara gönderilmiş ve dönüşler raporlanmıştır.
- Elde edilen sonuçlarla oluşturulan SWOT / GZFT analizi kanıtlarıyla birlikte raporlanmış ve bölüme sunulmuştur.
- Anket sonuçları ve SWOT / GZFT Analizi incelenerek iyileştirilmesi gündeme alınabilecek konular listelenmiş ve bu listeye raporda yer verilmiştir.
- SWOT / GZFT Analizi ile muhtemel iyileştirmeleri içeren liste gerektiğinde revize edilerek ilgili makamlara sunulmak üzere bölüme sunulmuştur.
- Süreci ve kanıtları içeren rapor Kalite Güvence Ofisine sunulmak üzere bölüme sunulmuştur.

Dr. Öğr. Üyesi Ayşe Nur Albayrak

10 Eylül 2023

Paydaş Analizi

Bölüm Stratejik Planı (2021-2025) içinde bir paydaş analizi yapılmıştır. Bu analizin ilk aşamasında bölümün paydaşları listelenmiş, yapılan toplantı ve görüşmelerde paydaşların önem ve etki dereceleri, bölüm faaliyetlerine muhtemel katkıları ele alınmıştır. Bölümün mezun vermeye başlaması durumu da dikkate alınarak bu liste revize edilmiştir. (Tablo 1). Paydaşlar önem ve güçleri ölçüsünde değerlendirildiğinde Önem-Etki Matrisi elde edilmektedir (Tablo 2).

Tablo 1: Paydaş Analizi

No	Paydaş Adı	İç Paydaş	Dış Paydaş	Temel Ortak	Stratejik Ortak	Paydaş Olma Nedeni
1	Öğrenciler	X			X	Hizmet alan
2	Akademik Personel	X		X		Hizmet veren
3	İdari Personel	X		X		Hizmet veren
4	Fakülte Yönetimi		X	X		Bağlı bulunan birim
5	Rektörlük		X	X		Karar alıcı
6	YÖK		X	X		Bağlı olunan üst kurum
7	Maliye Bakanlığı		X	X		Finansman
8	TÜBİTAK		X		X	Proje desteği
9	Çevre ve Şehircilik Bakanlığı		X		X	Proje desteği ve mesleki ilişki
10	Sanayi ve Teknoloji Bakanlığı		X		X	Proje desteği ve mesleki ilişki
11	GMKA		X		X	Proje desteği ve mesleki ilişki
12	Valilik		X	X		Mülki idare amiri
13	Yerel Yönetimler		X		X	Proje desteği ve mesleki ilişki
14	Potansiyel Öğrenciler		X		X	Aday öğrenciler
15	Basın- (Sosyal) Medya		X		X	Reklam, halkla ilişkiler, tanınırlık
16	ÇOMÜ'deki Bölümler		X		X	İşbirliği
17	Diğer Planlama Bölümleri		X		X	İşbirliği-mesleki ilişki
18	Şehir Plancıları Odası		X		X	İşbirliği-mesleki ilişki
19	TUPOB		X		X	İşbirliği-mesleki ilişki
20	STK'lar		X		X	İşbirliği-mesleki ilişki
21	Öğrenci Kulüpleri		X		X	Sosyal etkinlik
22	Mezunlar		x		x	İşbirliği-mesleki ilişki-Sosyal etkinlik

Tablo 2: Önem-Etki Matrisi

Önem-Etki	Zayıf	Güçlü
Önemsiz	İzle	Bilgilendir Potansiyel Öğrenciler
Önemli	İşbirliği yap Mezunlar / ÇOMÜ'deki Bölümler / Diğer Planlama Bölümleri / Şehir Plancıları Odası / TUPOB / STK'lar / Öğrenci Kulüpleri	Birlikte çalış Öğrenciler / Akademik Personel / İdari Personel / Fakülte Yönetimi / Rektörlük / YÖK / Maliye Bakanlığı / TÜBİTAK / Çevre ve Şehircilik Bakanlığı / Sanayi ve Teknoloji Bakanlığı / GMKA / Valilik / Yerel Yönetimler / Basın- (Sosyal) Medya

Paydaş Görüşmeleri

SWOT / GZFT analizi için bildirilen teslim tarihinin 15 Eylül 2023 olması iç ve dış paydaşlarla yapılacak görüşmelerin yüz yüze olmasını güçleştirmiştir. Öğrencilerin neredeyse tamamının şehir dışında olması ile personeldeki izinler nedeniyle görüşmelerin anket yoluyla yapılmasına karar verilmiştir. Bu amaçla paydaşların bölümle ilgili değerlendirmeleri için anonim olarak cevaplandırabilecekleri anket formları hazırlanmıştır. Bu anketlerde paydaşlara bölümün güçlü ve zayıf yanları (iç çevre analizi) ile bölümü etkileyen fırsat ve tehditler (dış çevre) sorulmuştur.

Öğrencilerle yapılan anketlerde programın ve eğitim sürecinin değerlendirilmesine yönelik sorulara ağırlık verilmiştir. Akademik personelden Bölüm Stratejik Planında (2021-2025) yer alan SWOT / GZFT analizinin değerlendirilmesi istenirken (Ek 1), dış paydaşlara bölümün güçlü ve zayıf yanları (iç çevre analizi) ile bölümü etkileyen fırsat ve tehditler (dış çevre) dışında bölümle yapılacak olası iş birliği alanları sorulmuştur. Anket formları Ek 2, 3 ve 4'te sunulmaktadır. Bu süreç "Survey Online Araştırma Sistemi" aracılığıyla yürütülmüştür (Şekil 1). Anketlere verilen cevaplar temel alınarak Bölüm Stratejik Planında (2021-2025) yer alan SWOT / GZFT analizi düzenlenerek yeni SWOT / GZFT analizi oluşturulmuştur.



The screenshot shows the Survey Online Araştırma Sistemi interface. At the top, there is a navigation bar with the logo "survey ONLINE SURVEY SYSTEM" and the user name "Hoşgeldiniz Ayşe Nur Albayrak - Çıkış". Below the navigation bar, there are tabs for "Pano", "Anketler", "Raporlar", and "Ayarlar". The main content area is titled "Çok Sorulu Anketler" and features a search bar with "Tüm Kategoriler" and a magnifying glass icon. Below the search bar, there is a table with the following columns: "Anket Adı", "Anket Tanım", "Başlangıç Tarihi", "Bitiş Tarihi", "Kategori", "Anket Dili", and "Cevap Sayısı". The table contains three rows of survey data.

Anket Adı	Anket Tanım	Başlangıç Tarihi	Bitiş Tarihi	Kategori	Anket Dili	Cevap Sayısı
ÇOMÜŞBP PAYDAŞ ANKETİ	Bu anket ÇOMÜ Kalite Güvencesi çalışmaları ve ÇOMÜ Şehir ve Bölge Planlama Bölümü Stratejik Planının revizyonu kapsamında iç ve dış paydaşların katılımıyla hazırlanmakta olan SWOT / GZFT analizi için yapılmaktadır.	29.08.2023 10:57	31.12.2023 00:00	Category1	Türkçe	2
ÇOMÜŞBP Program Değerlendirme Anketi	Bu anket, ÇOMÜ MTF Şehir ve Bölge Planlama Bölümü Lisans Programını değerlendirmek, iç paydaşlar arasında yer alan öğrencilerin görüş ve önerilerini derlemek ve böylece program kalitesinin yükseltilmesi için iyileştirmeler yapmak üzere hazırlanmıştır.	28.10.2021 11:45	31.12.2023 00:00	Category1	Türkçe	36
SWOT ÇOMÜŞBP 2023	Bu anket kalite güvencesi çalışmaları kapsamında ÇOMÜ MTF Şehir ve Bölge Planlaması Bölümü Stratejik Planının SWOT / GZFT Analizinin hazırlanması için yapılmaktadır. Anket sonuçları paydaşların bölümle ilgili görüş ve önerilerine dayanarak bölümün stratejik planının revizyonunda genelştirilerek kullanılacaktır.	25.08.2023 14:59	15.09.2023 23:59	Category1	Türkçe	4

Şekil 1: SWOT / GZFT Analizi sürecinde paydaşlarla yapılan anketler

SWOT ÇOMÜSBP 2023

1 - ÇOMÜ Şehir ve Bölge Planlama Bölümünün vizyonunu benimsiyor musunuz? Vizyonda değişmesini ya da eklenmesini gerekli bulduğunuz bir ifade var mı?
Vizyon Cümlesi: "Planlama alanına özgün bir bakış açısı getiren; üst düzey bilimsel araştırmalara ve uygulama alanına katkıda bulunan; evrensel ve donanımlı şehir ve bölge planlarını yetiştiren; yerel, sektörel ve uluslararası ilişkileri güçlü bir bölüm"

2 - Bölümün araştırmaya yönelik stratejik hedeflerini gerçekleştirmek için yapılmasını önerdiğiniz / gerekli bulduğunuz bir iyileştirme var mı?

3 - Bölümün eğitim-öğretime yönelik stratejik hedeflerini gerçekleştirmek için yapılmasını önerdiğiniz / gerekli bulduğunuz bir iyileştirme var mı?

4 - Bölümün sosyal sorumluluk faaliyetlerini gerçekleştirmek için yapılmasını önerdiğiniz / gerekli bulduğunuz bir iyileştirme var mı?

5 - Bölümün teknoloji geliştirmeye - kullanmaya yönelik faaliyetleri için yapılmasını önerdiğiniz / gerekli bulduğunuz bir iyileştirme var mı?

Şekil 2: SWOT / GZFT Analizi sürecinde paydaşlarla yapılan anketler – Akademik personel

ÇOMÜŞBP PAYDAŞ ANKETİ

1 - Görev aldığınız kurum aşağıdaki kategorilerden hangisi içinde yer almaktadır?
 Kamu (Bakanlık, Valilik, İl Özel İdare vb.) Kamu - Belediye - Yerel Yönetim Özel Sektör (Büro, Değerleme şirketi vb.)
 Finans - Bankacılık Üniversite - Eğitim Kurumu - Araştırma Merkezi Ticaret - Sanayi Odası
 STK (Planlarcılar Odası, dernek vb.) Basın - Yayın Kuruluşu Diğer

2 - Kurumunuzun adı:

3 - Size ÇOMÜ Şehir ve Bölge Planlama Bölümünün güçlü özellikleri nelerdir?

4 - Size ÇOMÜ Şehir ve Bölge Planlama Bölümünün zayıf özellikleri nelerdir?

5 - Size ÇOMÜ Şehir ve Bölge Planlama Bölümünün içinde bulunduğu fırsatlar nelerdir?

Şekil 3: SWOT / GZFT Analizi sürecinde paydaşlarla yapılan anketler – Dış paydaşlar

ÇOMÜŞBP Program Değerlendirme Anketi

1 - ÇOMÜ Şehir ve Bölge Planlama Lisans Programı içinde hangi aşamadasınız?

1.Sınıf 2.Sınıf 3.Sınıf 4.Sınıf

2022 Mezunu 2023 Mezunu

2 - Çalışma - iş arama durumunuzu belirtir misiniz?

Size uyan seçenekleri işaretleyiniz.

Öğrenciyim, çalışmıyorum Öğrenciyim, mesleğimle ilgili çalışıyorum

Öğrenciyim, mesleğim dışında başka işlerde çalışıyorum. Şu anda kamuda çalışıyorum (Bakanlık, kalkınma ajansı vb.)

Şu anda belediyede çalışıyorum Şu anda özel planlama bürosunda ücretli çalışıyorum.

Kendi özel planlama büromu açtım. Mezuniyetten sonra mesleğimle ilgili çeşitli işlerde çalıştım.

Mezuniyetten sonra mesleğim dışında başka işlerde çalıştım. Mezun oldum ama henüz iş aramadım

Mezun oldum ve iş arıyorum

3 - Eğitim aldığınız-almakta olduğunuz Şehir ve Bölge Planlama Lisans Programını hangi konularda başarılı buluyorsunuz?

4 - Eğitim aldığınız-almakta olduğunuz Şehir ve Bölge Planlama Lisans Programının güçlendirilmesi gereken yönleri var mı? Varsa neler olduğunu açıklayınız?

Şekil 4: SWOT / GZFT Analizi sürecinde paydaşlarla yapılan anketler – Öğrenciler

Anket Sonuçları

Bölüm akademik personeline öncelikle bölümün iç çevredeki güçlü ve zayıf yanları ile dış çevredeki fırsat ve tehditler (en önemli üç konu) sorulmuştur. Buna göre bölüm üyelerinin sıraladığı güçlü ve zayıf yönler şu şekildedir (Tablo 3):

Tablo 3: Akademik personel anketine göre güçlü ve zayıf yönler

Güçlü Yönler	Zayıf Yönler
<ul style="list-style-type: none">• Akademik Kadro (Konusunda uzman, nitelikli, özverili..)• Bölüm öğretim üyelerinin eğitim altyapıları• Bölüm hocalarının uzmanlıklarının çeşitliliği ve birbirini tamamlayıcılığı• Bölüm öğretim üyelerinin derslere ve öğrencilere ilgileri ve yaklaşımları• Diğer bölümlerle kurulan akademik ilişki• Kentteki diğer kurumlarla kurulan ilişkiler• (Bölümün) yenilikçi yapısı.• Öğretim planının güncelliği• Bölümün yer aldığı üniversitenin coğrafi konumu	<ul style="list-style-type: none">• Mekân eksiklikleri (Fiziki şartların yüksek kontenjanı karşılayamaması, Fiziki şartların yetersiz olması, Derslik ve atölye mekanlarının eksikliği)• Bölümün öğretim üyesi sayısının az olması (Öğrenci sayısının fazla, akademik personel sayısının az olması, Öğretim üyesi başına düşen öğrenci sayısının fazla oluşu)• Bölümün araştırma görevlisinin olmaması• Küçük bir kentte eğitimi sürdürmekten kaynaklı kentin sınırlılıkları• Teknik donanım ve yazılımdaki yetersizlikler

Benzer soru dış paydaşlara da yöneltilmiştir. Katılım sayısı az olmakla birlikte benzer cevaplar verilmiştir (Tablo 4).

Tablo 4: Dış paydaş anketine göre güçlü ve zayıf yönler

Güçlü Yönler	Zayıf Yönler
<ul style="list-style-type: none">• Öğrencilerle akademisyenlerin arasındaki iletişimin kuvvetli olması• Öğretim üyelerinin araştırmalarda teşvik edici olması ve takibini sağlamaları• Bölümün ilgili birçok bölümü içinde bulunduran köklü bir üniversite olması• Öğrencilerin farklı şehirlerde uygulama imkânı bulabilmesi• Türkiye'de planlama anlamında gelişim gösteren bir şehirde bulunması, konum• Genç kadro	<ul style="list-style-type: none">• Mekânsal yetersizlikler, yeterli derslik ve atölyenin bulunmaması• Yeterli akademik kadronun bulunmaması• Bölüme ait bir kütüphanenin bulunmaması• Yabancı dili destekleyici bir politikanın olmaması• İlgili bilgisayar programlarının yetersiz öğretilmesi, ekipman yetersizliği, teknoloji yetersizliği• Bölümün lisansüstü programlarının çok yetersiz kalması• Oturmamış kurum kültürü

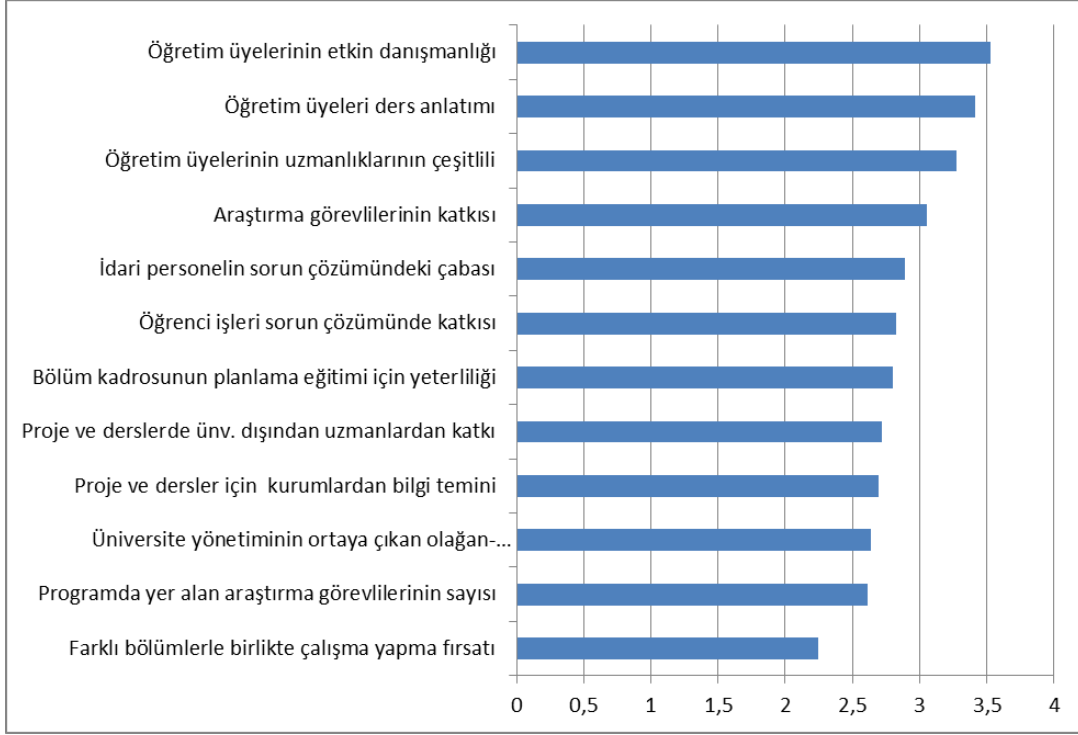
Bu soruların öğrencilere yöneltilmesinde lisans programı öne çıkarılmış ve öğrencilerden aldıkları eğitim çerçevesinde bir değerlendirme yapmaları istenmiştir (Tablo 5). Anket sonuçları öğretim üyesi sayısının azlığını (Şekil 5), derslik, çizim atölyesi, gibi mekanların yetersizliğini ve saha araştırmaları ile netcad, CBS gibi programlara yönelik kaynak ihtiyacını ortaya koymaktadır (Şekil 6 ve 7). Mekanlarla ilgili bütün ifadelerin 3'ün altında puanlanması bu anlamda bir memnuniyetsizlik ifadesi olarak dikkate alınmalıdır. Fakülte mekanlarının yetersizliği nedeniyle farklı bina ve hatta kampüslerde bulunan dersliklerin kullanımı öğrencilerde memnuniyetsizliğe neden olmaktadır. Ancak yine de öğrencilerin planlama eğitimi ile ilgili alanlarda yetkinliklerini ifade ettikleri görülmektedir (Şekil 8)

Bölümün güçlü yönü olarak tanımlanan konuların değerlendirilebilmesi için atölye ve dersliklerin iyileştirilmesi-sayısının artırılması, laboratuvarların donanım, yazılım ve kapasite açısından

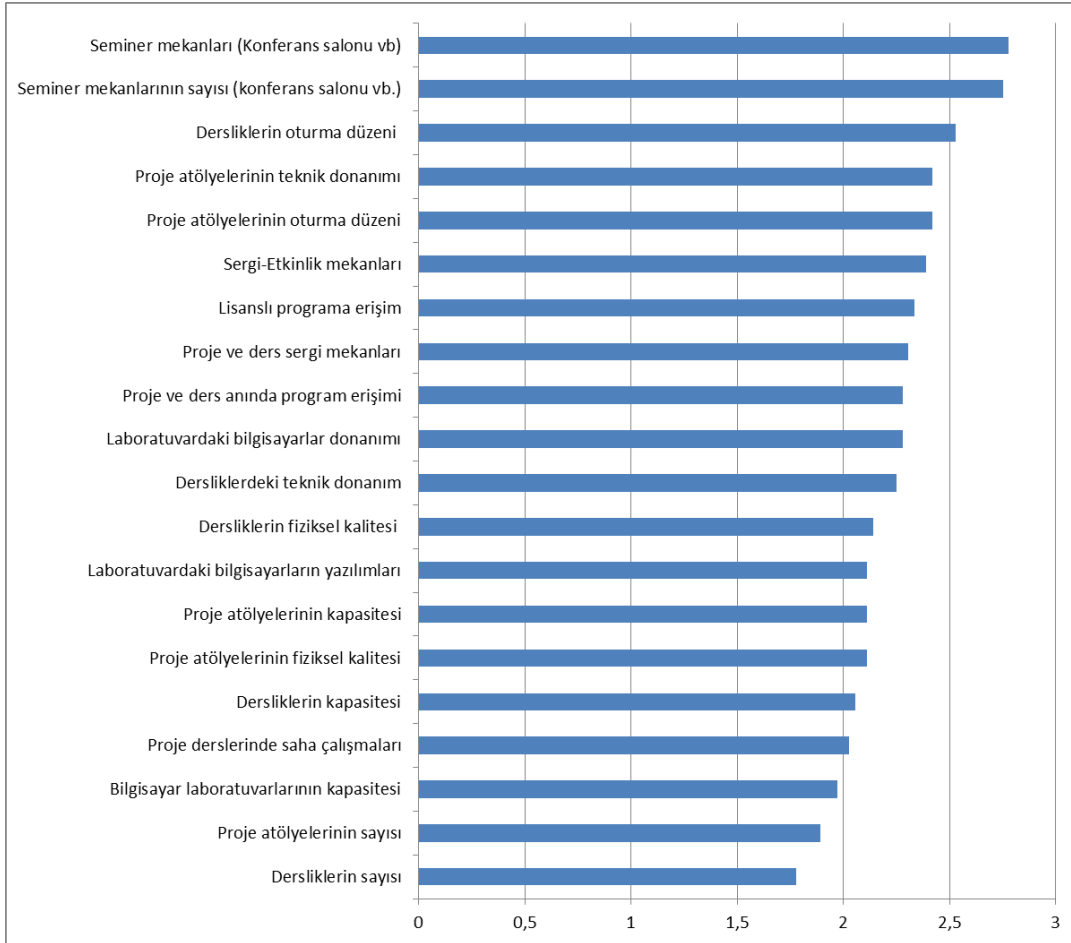
geliştirilmesi gereklidir. Bazı programlar için lisans sağlansa bile bilgisayar laboratuvarının yeterli olmayışı bu programların derslerle entegre olacak şekilde kullanımını engellemektedir. Ayrıca proje sergileri, paydaş toplantıları ve diğer sosyal etkinlikler için uygun mekanlar sağlanması önemlidir.

Tablo 5: Programın başarılı ve geliştirilmeye ihtiyaç duyulan yönleri

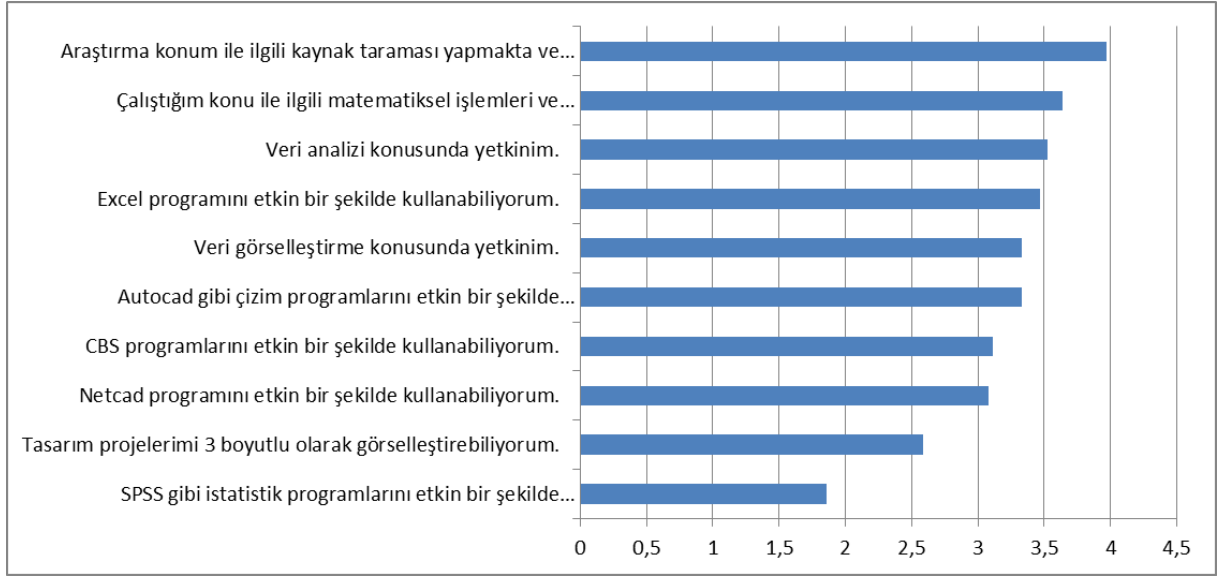
Pozitif Yönler	Negatif Yönler
<ul style="list-style-type: none"> Hocaların tutumu, ilgisi, erişilebilir olmaları, hocalarla iletişim kolaylığı Alanında başarılı hocaların Yaşadığımız çağa uygun, mesleğimizin farklı alanlarına yönelik derslerimizin olması Ödev çalışmalarının yoğunluğu (Online değil de yüz yüze derslerde proje derslerinin ödevlerini net bir şekilde anlayabiliyorduk ve istenilen ödevi sağlamakta başarılı oluyorduk) Her dönem yapılan proje derslerinde bir planın oluşturulma aşamalarını tecrübe etmek ve üst ölçekten alt ölçüğe kadar olan plan kademelenmesini uygulayarak öğrenmek İnsan ilişkileri- komşuluk ilişkileri mekân analizi anketler, Planlama teknikleri CBS programlarının tanıtılması Kentlerin geçmiş zamanlarındaki durum değerlendirilmesini ve gelecek için yapılan planlamalar da kullanılması Bölüme başlar başlamaz planlama eğitimiyle eşzamanlı olarak planlamada kullanılacak programların öğretilmesi Özgür tartışma ortamı, çok yönlü düşünme, ekip çalışması, zaman yönetimi... Kendini geliştirmeyi öğretme Geniş bir alan çerçevesinde bilgi toplamayı öğretme Geleceğe yönelik ve güncel konular üzerinde eğitim öğretim hayatı sunma 	<ul style="list-style-type: none"> Mekân sorunu: Farklı binalarda ders görme. Atölyenin yetersizliği, kullanışı olmayışı, masa-sandalye, havalandırma vb. problemler. Bölümün bir yerinin olmaması, sadece bölüme ait bir atölye olmayışı. Derslik sayısının azlığı. Akademisyen sayısının yetersiz olması CBS, Netcad vb. programlar hakkında daha fazla ders, diğer derslerde ve projelerde program kullanımının artması Proje derslerinde hocalarla birlikte sahada daha fazla kalınması, arazide çalışma yapılması ve analizlerin geliştirilmesi. Kültürel izler taşıyan ve tarihi izleri korumayı öğretecek geziler, her derste olmasa da konu başlıklarına uygun olarak saha gezileri. Derslerde daha çok aktivite ve etkinlik yapılması, pratiğe dönük uygulamalar El çizimi ve eskize yönelik daha fazla ders Ders değerlendirmelerinde öğrenciler arasında adaletli olunması Öğrenciye maddi destek ve malzeme yardımı Öğrenci kulübü ve etkinlikler, sosyalleşme, tanıtım vb. Kariyer ve mezun etkinlikleri, seminerler düzenlenmesi Derslerin sistematik ve düzenli olması Aktiviteler ve konferanslar yürütülmesi Uygulama derslerinin daha öğretici ve verimli geçmesi. Teorik dersler ile uygulamalı derslerin tam olarak örtüşmemesi Lisans gerektiren programların erişiminin geliştirilmesi, çizim stüdyolarının artırılması Sürekli aynı alanlarda proje çalışmak Planlama alanında temel derslerin yüz yüze olması gerektiği



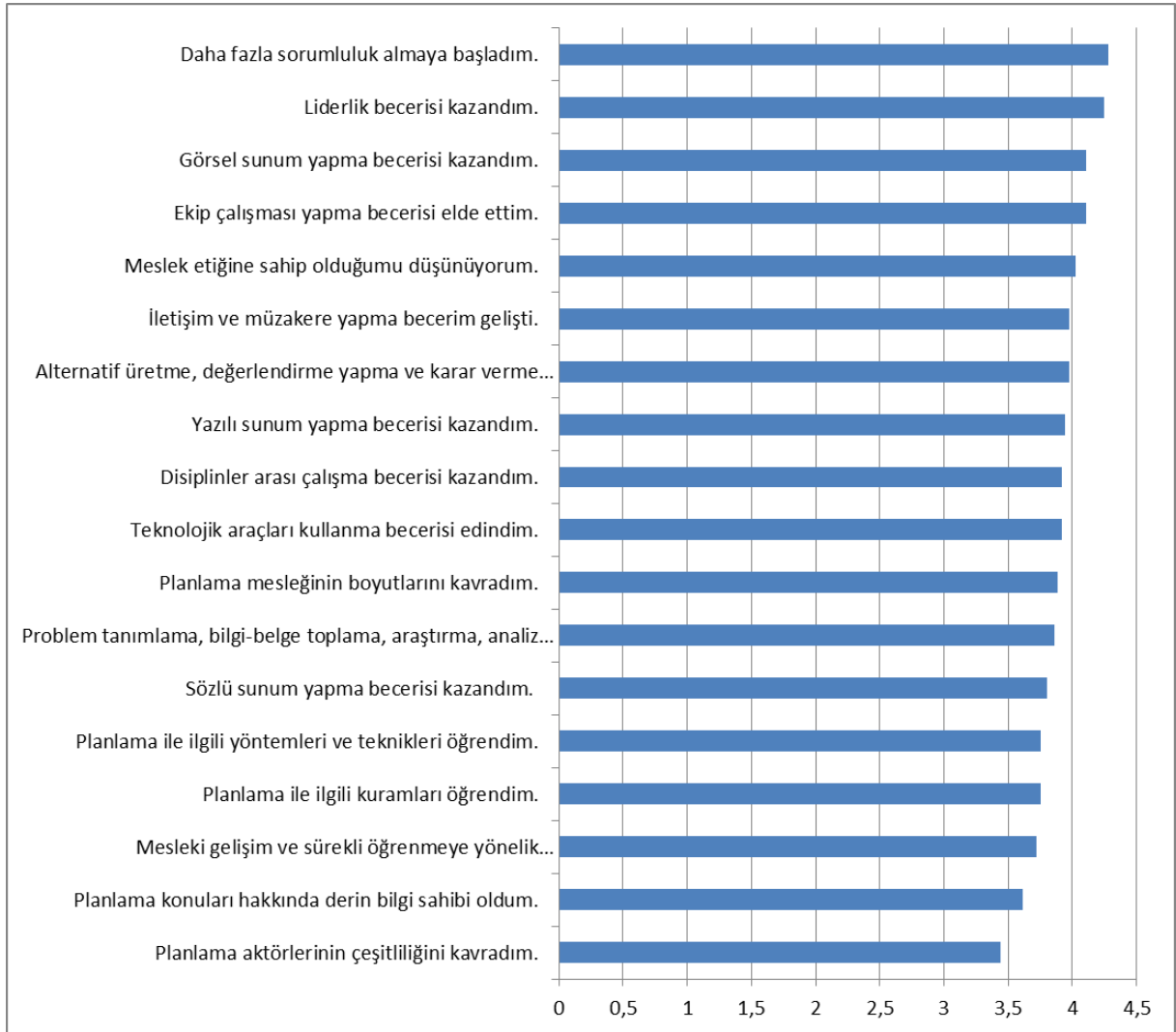
Şekil 5: Öğrenci anketlerinde personelden ve işleyişten memnuniyete verilen puanlar



Şekil 6: Öğrenci anketlerinde eğitim mekanlarından memnuniyete verilen puanlar



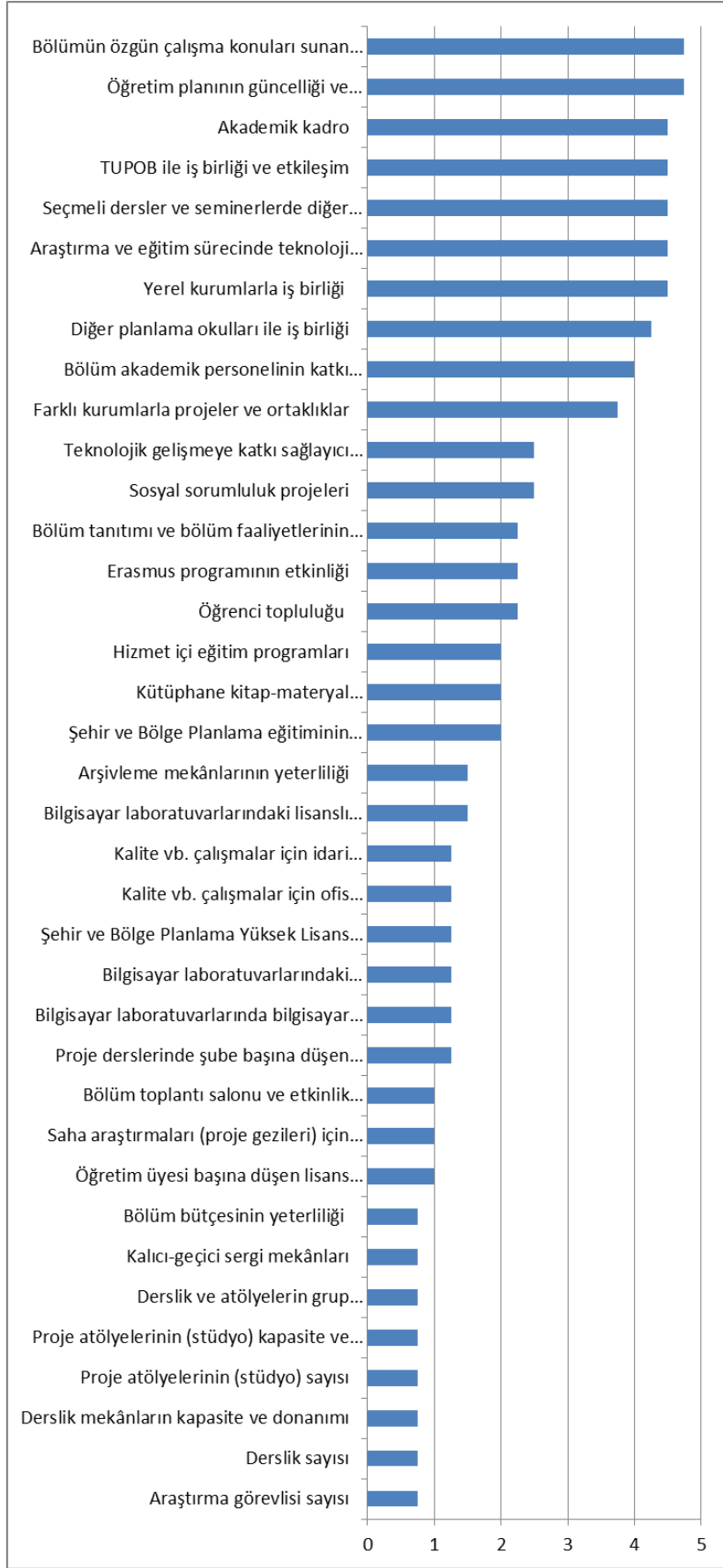
Şekil 7: Öğrenci anketlerinde teknik konularda eğitim kazanımlarına ilişkin verilen puanlar



Şekil 8: Öğrenci anketlerinde planlama ile ilgili eğitim kazanımlarına ilişkin verilen puanlar

Akademik personel ile yapılan anketlerde Bölüm Stratejik Planında (2021-2025) yer alan SWOT / GZFT analizi de değerlendirilmiştir. İç çevreyi analiz etmek üzere belirlenmiş başlıklar güçlü – zayıf yön olmalarına göre değerlendirilmiştir. Ölçeğin yapısı gereği 3 puanın üzerinde yer alan ifadeler güçlü yön olarak değerlendirilirken, 3'ün altında kalanlar zayıf yön olarak değerlendirilmiştir (Şekil 9).

Tüm cevaplar birlikte değerlendirildiğinde ÇOMÜ Şehir ve Bölge Planlama Bölümü'nün güçlü yönlerinin eğitimi ele alışı, eğitim kadrosunun uzmanlık bakımından çeşitliliği, öğretim planının güncelliği gibi konularda toplandığı görülmektedir. Kentin coğrafi özellikleri, eğitim düzeyi gibi konular olumlu etkilere sahiptir. Kurumlarla olan ilişkiler de güçlü yönler arasında değerlendirilmiştir. Zayıf yönler ise akademik personel sayısının öğrenci sayısı dikkate alındığında yetersiz oluşu, derslik ve atölyelerin sayı ve nitelik olarak yetersizliği, teknik yetersizlikler olarak sıralanmaktadır. Bu eksiklikler ve diğer mali yetersizlikler nedeniyle saha araştırmaları da yetersiz bir şekilde gerçekleştirilmektedir.



Şekil 9: İç çevre analizi – Güçlü ve zayıf yönler

Dış çevre analizinde fırsat ve tehditlere ilişkin sorular akademik personele ve dış paydaşlara yöneltilmiştir. Verilen cevaplar şu şekildedir (Tablo 6 ve 7)

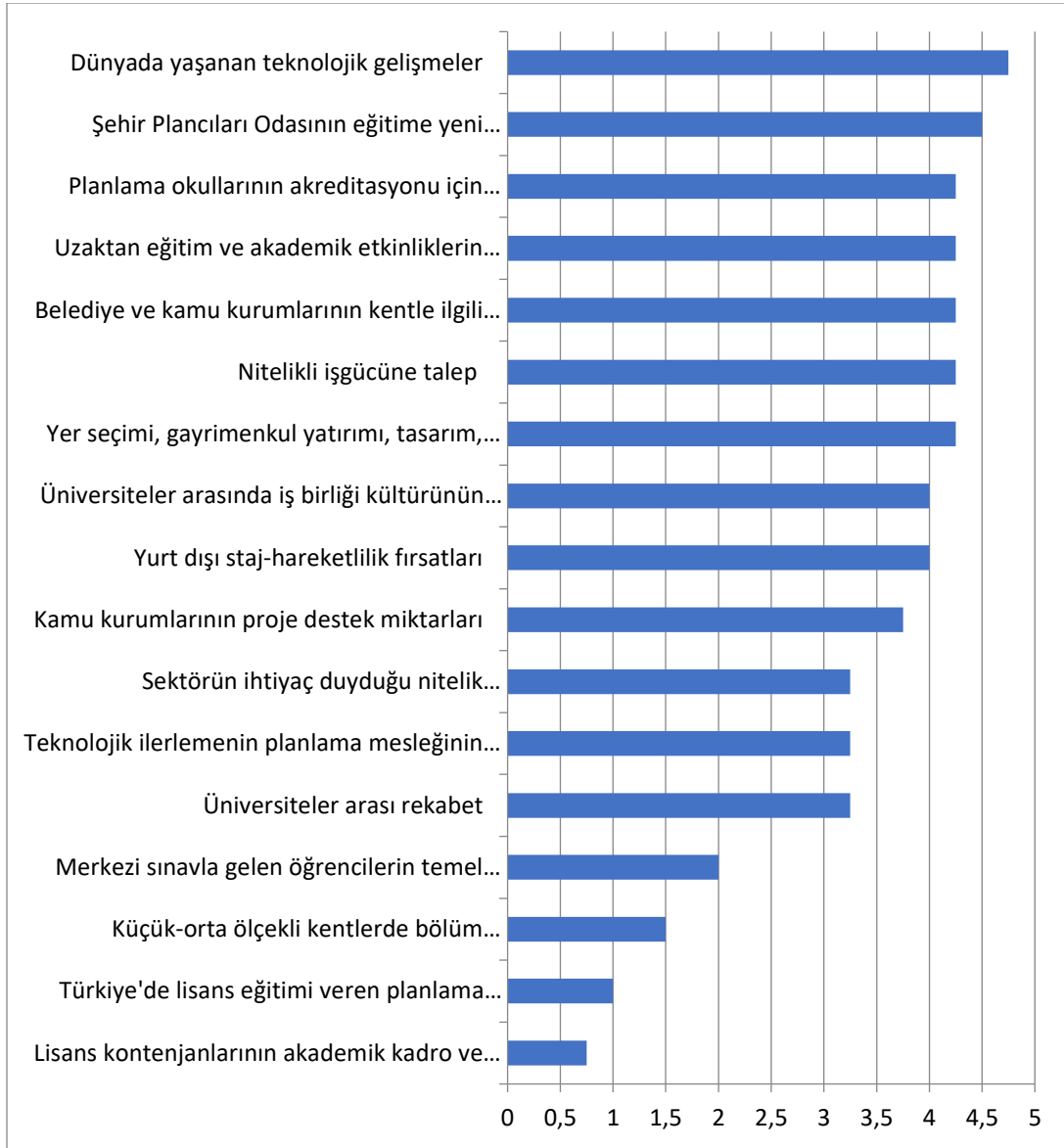
Tablo 6: Akademik personel anketine göre fırsatlar ve tehditler

Fırsatlar	Tehditler
<ul style="list-style-type: none"> Planlama konularının öneminin ortaya çıkması, şehir ve bölge plancılarına olan ihtiyacın artması Çanakkale'nin özellikleri: coğrafi konumu, güvenli olması, kentte eğitim düzeyinin yüksek olması Online eğitim ya da hibrid eğitim-öğretim süreçleri, teknoloji kullanımı ile uzaktan ders, seminer, etkinlik yapabilme Kamu kurumlarının ortak çalışmalar için talepleri Diğer üniversitelerle iş birliği potansiyeli Eğitim programına ve akademik çalışmalara katkı sağlayan bölümlerin varlığı Teknolojik gelişmeler 	<ul style="list-style-type: none"> YÖK'ün aşırı kontenjan artırması, buna karşılık bölümlere yeterli kadro verilmemesi Doğal afetlerden ve pandemiden dolayı eğitime ara verilmesi Afetler: Kahraman Maraş Depremleri ve Çanakkale Orman Yangını gibi Çanakkale'nin diğer kentlere olan mesafesi Üniversitelere ayrılan bütçe Eğitim-öğretimde teknoloji kaynaklı hızlı değişim - adaptasyon güclüğü Ekonomik kriz ve buna bağlı olarak konut krizi Kentteki ulaşım ve konaklama sıkıntısı Uluslararası boyutta diğer üniversitelerle iş birliğinin sınırlı kalması Sektörün ihtiyaç duyduğu nitelik kompozisyonunun değişmekte oluşu

Tablo 7: Dış paydaş anketine göre fırsatlar ve tehditler

Fırsatlar	Tehditler
<ul style="list-style-type: none"> Planlama anlamın sürekli değişim ve gelişim gösteren bir şehirde olması. Üniversite bünyesinde bu bölüm ile ilişkili bölümlerde bulunan öğretim üyelerinin katkı sağlayabilir olması. Öğrenciler için diğer birçok şehirlere göre staj yapma olanaklarının fazla olması (kamu/özel) Teknolojinin ucuzlaması Bölgede güçlü paydaşların bulunması Civarda çok sayıda çalışma alanı bulunması 	<ul style="list-style-type: none"> Bölümdeki öğretim üyesi başına düşen öğrenci sayısının giderek artması Artan öğrenci sayısına karşılık derslik ve atölye sayısının artmaması ve bunun sonucunda oluşan verimsizlik Yeni değişen ve mesleğin gidişatını yaralayan yönetmelikler sonucunda iş potansiyellerinin giderek azalması Kadro derinliğinin bulunmaması nedeniyle bölümün kapanma ihtimali

Akademik personel ile yapılan anketlerde Bölüm Stratejik Planında (2021-2025) yer alan SWOT / GZFT içindeki dış çevre analizi de değerlendirilmiştir. Ölçeğin yapısı gereği 3 puanın üzerinde yer alan ifadeler fırsat, 3'ün altında kalanlar tehdit olarak değerlendirilmiştir (Şekil 10). Buna göre pandemiden kaynaklanan tehditlere yeni dönemde afet ve ekonomik kriz kaynaklı tehditlerin eklendiği görülmektedir. Bu nedenle bir fırsat olarak değerlendirilen teknolojik gelişmeler, ekonomik olarak erişmek mümkün değilse bir tehdit olarak değerlendirilmektedir. Planlama Okullarının akreditasyonu için yapılan kurumsallaşma çabaları ise olumlu bir gelişme olarak tanımlanmıştır. Yaşanan deprem, orman yangını, sel gibi doğal afetler planlamaya olan ihtiyacı gözler önüne sermektedir. Çanakkale ilinin ölçeği eğitim amaçlı planlama çalışmaları için avantaj iken bölümün faaliyetlerine katkı sunma açısından kısıtlı bir paydaş grubu oluşmaktadır. Ankete katılımın kısıtlılığı bu durumun ip uçlarını sunmaktadır. Bu anlamda bölümü tanıtıcı daha fazla etkinliğe ihtiyaç olduğu, mevcut iş birliklerinin daha da geliştirilmesi gerektiği görülmektedir.



Şekil 10: Dış çevre analizi: Fırsatlar ve tehditler

Üç farklı paydaş grubunda yapılan anketler ve Bölüm Stratejik Planında (2021-2025) yer alan SWOT / GZFT analizi de dikkate alınarak bu analizin revizyonu gerçekleştirilmiştir.

SWOT / GZFT Analizi (Revizyon – Eylül 2023)

Analiz sonucu revize edilen SWOT / GZFT Analizi Tablo 8’de sunulmaktadır.

Tablo 8: ÇOMÜ Şehir ve Bölge Planlama Bölümü SWOT / GZFT Analizi

<u>Güçlü Yönler</u>
G1- Bölüm öğretim üyelerinin uzmanlıklarının çeşitliliği ve birbirini tamamlayıcılığı G2- Planlama konularına hâkim, motivasyonu yüksek, tecrübeli ve dinamik akademik kadro G3- Öğretim kadrosu ile öğrenciler arasındaki iletişim güçlü olması G4- Diğer disiplinlerden öğretim üyeleri dahil edilerek zenginleşen öğretim programı G5- Planlama alanına katkı sağlayan güncel ve yenilikçi öğretim programı G6- Bölümün yeniliklere açık yapısı G7- Bölüm akademik personelinin katkı sağladığı yüksek lisans programlarının çeşitliliği G8- Ülkedeki diğer planlama okulları ile güçlü iş birliği-etkileşim ve TUPOB etkinliklerine bölüm düzeyinde etkin katılım G9- Farklı kurumlarla proje ve ortak çalışma yapan akademik personele sahip olma ve yerel kurumlarla güçlü iş birliği G10- Şehir ve bölge planlama alanı için özgün çalışma konuları sunan bir coğrafyada bulunma
<u>Zayıf Yönler</u>
Z1- Öğretim üyesi başına düşen lisans öğrencisi sayısının yüksekliği Z2- Proje derslerinde şube başına düşen öğrenci sayısının yüksekliği Z3- Şehir ve Bölge Planlama eğitiminin temel konularında uzmanlaşmış doktoralı eleman eksikliği (<i>koruma, kentsel ulaşım gibi alanlar</i>) Z4- Bölümde araştırma görevlisi olmayışı Z5- Uzaktan eğitimle yapılan derslerin verimli olmaması Z6- Derslik sayısının azlığı ve mevcut mekânların kapasite ve donanım yetersizliği Z7- Proje atölyelerinin (stüdyo) azlığı ve mevcut mekânların kapasite ve donanım yetersizliği Z8- Derslik ve atölyelerin grup çalışmalarına ve öğrenci katılımına izin vermeyen yapısı (<i>masa düzeni, açık alan olmayışı, sunum imkânlarının yetersizliği, havalandırma, aydınlatma ve ısı problemleri gibi</i>) Z9- Öğrenci çalışmalarının ve bölümde üretilen projelerin sergilenmesi için kalıcı-geçici sergi mekânlarının olmaması Z10- Bilgisayar laboratuvarlarında kullanılan bilgisayarların ve yazılımların sayı ve nitelik olarak yetersizliği, lisanslı program ihtiyacı Z11- Proje kapsamında yapılan saha çalışmalarının organizasyonundaki idari ve mali güçlüklerin eğitim kalitesine olumsuz etkisi Z12- Öğrenci kulüplerinin altyapı yetersizliği ve pasifliği Z13- Erasmus kapsamında henüz öğrenci hareketliliği olmaması Z14- Kütüphane koleksiyonu içinde tasarım ve planlama konularında kitap ve görsel materyal yetersizliği Z15- Arşivleme mekânlarının yetersizliği Z16- Bölüm toplantı salonu ve etkinlik mekânlarının olmaması, iç ve dış paydaşlarla bölüm arasında etkileşimi ve iletişimi kolaylaştıracak erişilebilir toplantı salonu vb. mekânların olmaması Z17- Bütçe yetersizliği (<i>yazıcı vb. teçhizatlar, yurt içi-dışı konferans etkinliklerine ayrılan bütçe vb.</i>) Z18- Bölüm tanıtımının istenilen düzeyde olmaması Z19- Şehir ve Bölge Planlama Yüksek Lisans Programının olmayışı Z20- Hizmet içi eğitim programlarının olmayışı Z22- Çanakkale’nin büyük kentlere uzak konumu ve erişim sorunları Z23- Planlama ile ilgili merkezi kamu kurumlarına uzak olma Z24- Kalite vb. çalışmalar için ofis imkanlarının kısıtlı olması, akademik personelin iş yükünün engelleyici olması, idari personelin yetersizliği

Fırsatlar

- F1- Dünyada yaşanan teknolojik gelişmeler sonucu oluşan yeni fırsatlar
F2- Yurt dışı staj-hareketlilik fırsatlarının artması
F3- Kamu kurumlarının proje destek miktarlarının artması
F4- Yer seçimi, gayrimenkul yatırımı, tasarım, mekânsal ölçekte sosyal ve ekonomik araştırmalarda üniversitelerden danışmanlık alma ihtiyacının artması
F5- Nitelikli işgücüne talebin artması
F6- Üniversiteler arasında iş birliği kültürünün gelişmesi
F7- Belediye ve kamu kurumlarının kentle ilgili çalışmalara destek ve katkı sağlaması
F8- Şehir Plancıları Odasının eğitime yeni başlayan bölümleri destekleyici etkinlikler yapması
F9- Uzaktan eğitim ve akademik etkinlik kültürünün yaygınlaşması
F10- Üniversitede ve fakültede bölümün programına destek olan akademik personelin varlığı
F11- Kentin akademik çalışmalara destek veren kültürel gelişmişliği ve yakın çevrede iletişim kurulacak kuruluşların-platformların varlığı
F12- Planlama okullarının akreditasyonu için ulusal ölçekte kurumsal düzenlemelerin yapılması
F13- Fakülte içinde Mimarlık Bölümünün henüz eğitime başlamaması ve akademik personelin planlama lisans programına destek olması

Tehditler

- T1- Lisans kontenjanlarının akademik kadro ve mekân imkânlarının ötesinde artırılması
T2- Türkiye’de lisans eğitimi veren planlama bölümlerinin sayısında ve bölüm kontenjanlarında artış
T3- Üniversiteler arası rekabetin artması
T4- Pandemi, doğal afet vb. nedenlerle dönem dönem uzaktan eğitime geçilmesi
T5- Küçük-orta ölçekli kentlerde bölüm faaliyetlerini destekleyici sponsorlara ulaşma güçlüğü
T6- Merkezi sınavla gelen öğrencilerin programın gerektirdiği yeterliliklerden uzak olması ve matematik, okuduğunu anlama gibi temel becerilerdeki eksiklikler
T7- Teknolojik ilerlemenin planlama mesleğinin uygulanmasında neden olduğu değişimler ve sektörün ihtiyaç duyduğu nitelik kompozisyonunun hızla değişmekte oluşu
T8- Fakülte içinde Mimarlık Bölümünün henüz eğitime başlamaması, planlama bölümünü destekleyecek mimarlık derslerinin olmayışı
T9- Ekonomik krize bağlı olarak ulaşım ve konaklamada yaşanan problemler – konut krizi
T10- Uluslararası boyutta diğer üniversitelerle iş birliğinin sınırlı kalması
T11- Sektörün ihtiyaç duyduğu nitelik kompozisyonunun değişmekte oluşu
T12- Üniversite bütçelerinin ihtiyaçları karşılamada yetersiz oluşu
T13- Doğal afetlerin kentsel hayatı ve kampüs faaliyetlerini etkilemesi

SWOT / GZFT Analizi ve İyileştirme Önerileri

SWOT / GZFT Analizi sürecinde yapılan anketlerde paydaşlara nelerin iyileştirilmesini bekledikleri ve bu konudaki önerileri de sorulmuştur. Farklı konularda verilen cevaplar Tablo 9'da özetlenmiştir.

Tablo 9: İyileştirme Önerileri

Eğitim Öğretim Faaliyetlerinin İyileştirilmesi – Akademik Personel
<ul style="list-style-type: none">• Ders programlarının işleyişinin daha verimli olabilmesi için ve öğrenci potansiyellerinin anlaşılması için bölüm içi aylık ve/veya dönemlik toplantılar yapılabilir. Bu toplantılar neticesinde ders programında iyileştirmeler yapılabilir. Öğrencilerin aktif katılımının sağlanması için fikirler üretilebilir.• Öğretim üyesi sayısının artırılması,• Yeterli sayıda araştırma görevlisi alımı (Şu anda bölümde hiç araştırma görevlisi yok),• Derslik ve çizim atölyelerinin iyileştirilmesi,• Bilgisayar laboratuvarlarının mekân ve donanım-yazılım olarak iyileştirilmesi
Eğitim Öğretim Faaliyetlerinin İyileştirilmesi – Dış Paydaşlar
<ul style="list-style-type: none">• Akademik kadro ile öğrenci sayısının doğru planlaması• Öğrenci sayısına uygun yeni derslik ve atölyelerin artması• Öğrencilerin tecrübe edinebilmeleri adına sadece staj değil zaman zaman kurumların meclislerine, komisyonlarına veya özel büroların planlama süreçlerine daha fazla dahil olmaları• Fiziksel ve teknik altyapının iyileşmesi için agresif bir politika belirlenmesi,• Yenilikçi, çağın ihtiyaçlarına cevap verecek bir müfredat ve eğitim sistemi benimsenmesi
Araştırma Faaliyetlerinin İyileştirilmesi – Akademik Personel
<ul style="list-style-type: none">• Bölümün atölye ve araştırma laboratuvarına ihtiyacının giderilmesi,• Akademik personel sayısının artırılması ve böylece ders saatlerinin azaltılması,• Ofis imkanlarının iyileştirilmesi, bilgisayar vb. temel donanımın iyileştirilmesi
Araştırma Faaliyetlerinin İyileştirilmesi – Dış Paydaşlar
<ul style="list-style-type: none">• Bölümün lisansüstü eğitimi yetersiz kalmaktadır. Aynı zamanda lisansüstü programları da tek bir bölümden ibarettir. Bu yüzden öncelikle programların artması ve öğrencilere çeşit sunulmasının önemli olduğunu düşünüyorum.• Bölümü ilgilendiren diğer üniversitelerle de iş birliği halinde sempozyumlar, seminerler ve hatta yarışmalar düzenlemenin daha yararlı olacağını düşünüyorum.
Planlama-uygulama faaliyetlerinin iyileştirilmesi – Dış Paydaşlar
<ul style="list-style-type: none">• Atölye gezileri tek bir bölgede kalmadan Türkiye'nin farklı sosyal ekonomik ve kültürel bölgelerinde de çalışmalar yapılmalıdır.• Planlama ve uygulama süreçlerine kesinlikle uygulayıcıların davet edilmesi gerekmektedir.• Fikir, eleştiri ve sunum için Multidisipliner alanlardan öğretim üyelerinin sürece dahil olması gerekir.
Kentle etkileşimin iyileştirilmesi – Dış Paydaşlar
<ul style="list-style-type: none">• Yarışmalar düzenlenip buna kamu kurumlarının da dahil edilmesi sağlanarak ortak iş birlikleri kurulabilir.• Bölgedeki ilgili meslek gruplarının katılımının sağlandığı toplantılarda bölümdeki akademik kadro ve öğrenciler daha somut veriler elde edebilir veya katkı sağlayabilirler. Kent ve kentte çalışan kamu/özel çalışanlarla her tarafın yararı için etkileşimin sürekli devam etmelidir.
Bölümün sosyal sorumluluk faaliyetlerinin iyileştirilmesi – Akademik Personel
<ul style="list-style-type: none">• Öğrencilerin etkin olduğu projeler geliştirilmesi, afet ve tasarım gibi güncel konularda somut projeler üretilmesi
Bölümün teknoloji geliştirmeye/kullanmaya yönelik faaliyetlerinin iyileştirilmesi – Akademik Personel
<ul style="list-style-type: none">• Altyapının güçlendirilmesi (donanım ve yazılım altyapısının iyileştirilmesi)• Güncel programlara yönelik hizmet içi eğitimler• Öğrenciler için sertifikalı eğitimler
Programın iyileştirilmesi – Öğrenciler
<ul style="list-style-type: none">• Öğretmen sayısının artması• Öğretim elemanlarının kadrosu genişletilerek öğrencilerin görüş ve fikir farklılığının artmasının sağlanması• Çizim atölyelerinin sayısı artırılarak öğrencileri okulda da çalışmaya teşvik edilmesi• Dersliklerin artması-gelişmesi

- Öncelikle öğrencilere yeterli çalışma alanı sağlanmasını isterim ardından bölümde yapılacak olan projelerin belli bir işleyiş (zaman yönetimi) içinde ilerlemesini temenni ederim.
- Daha baskın ve planlı bir eğitim
- Derslerin doğru dönemlerde ve doğru senelerde alınması, Bazı derslerin ilk sınıflarda alınması daha uygun. Örneğin ulaşım planlaması, ölçme bilgisi.
- Seçmeli derslerin bölüm ile daha ilişkilendirilmesi.
- Harita teknisyenlerinin aldığı dersler alınmalı
- Bilgisayar yazılımları hakkında daha iyi eğitim almak
- Mimarlık hakkında daha fazla ders ve bilgi alınmalı
- Meslek hayatımızda daha çok disiplinler arası çalışacağımız için üniversitemizdeki peyzaj mimarlığı öğrencileri ile yürütülen bir ek proje dersi olabilir.
- CBS Derslerinin kredisinin artırılması, CBS uygulamalarına önem verilmeli
- Planlama odaklı dersler artırılmalı, Planlama teknikleri daha çok anlatılmalı
- Bilgisayar programları 3d çizim netcad çeşitli planlama programları eğitimlerinin verilmesi
- Planlamanın farklı alt dallarının ders programında yer alması
- Projelerin hep bilgisayarda çizilmesi
- Akademik kadronun bilgisi dahilinde olan bir kentin stüdyo dersi kapsamında çalışılması, bu sayede verilerin temini daha kolay olacaktır
- Grup arkadaşlarımızı kendimizin seçmesi
- Proje alanlarında çeşitlilik, Çanakkale dışında başka proje alanlarının seçilmesi, saha araştırması yapılması. Sahaya hocalarla birlikte çıkılması.
- Proje alanlarına geziler yapılması ve yeterli zaman tanınarak analiz yapmalarının sağlanması.
- Proje dersleri bazı derslerde diğer sınıflara açık bir şekilde işlenmeli özellikle arazi çalışması olduğunda araziye gitme imkânı az olduğu için deneyimi olan arkadaşlarımız ile deneyim kazanmak daha doğru olacaktır.
- Planlamanın her düzeyini yeteri kadar bilgilendirmek ve arazi çalışması yapılmalıdır.
- Verilen derslerin müfredata uygun hazırlanarak dönemlere bölünmesi
- Teknolojik imkanların artması
- Mevcut ders materyallerinin zenginleştirilmesi
- Bölümde kullanılan bilgisayar programlarının lisanslarının sağlanması, öğrencilerin bu programlardan 1. sınıftan itibaren faydalanabilmesini sağlanması,
- Öğrencilere program ve proje altlıklarının sağlanması.
- Planlamayla alakalı fakat ders dışı etkinliklerin artması
- Bölümün ve mesleğin tanıtılması
- Öğrenci kulübü kurulması, Öğrencilere ait bir ŞBP öğrenci komisyonu kurulması, etkinlik, tanıtım, dersi çıkarmak vb. işler yapılması
- Bölüm ve mimarlık fakültesi bünyesinde etkinliklerin sayısının artırılması.
- Sosyalik disiplin
- Daha çok etkinlik yapılmalı etkinlikler
- Fakülte'deki bölümlere eşit davranılması
- Öğretim elemanlarının birbiriyle daha fazla iletişim kurması ve uyumlu olmaları.

Sonuç ve Değerlendirme

Eğitim Faaliyetleri İçin Öneriler

- Akademik kadronun geliştirilmesi.
- Proje/Çizim atölyelerinin iyileştirilmesi.
- Derslik mekanlarının iyileştirilmesi.
- Sergi ve etkinlik mekanlarının iyileştirilmesi ve kentteki kurumlarla iş birliği içinde bu kurumların mekanlarının kullanılması.
- Öğrenci önerilerini de dikkate alarak öğretim planında iyileştirmeler yapılması (Seçmeli derslerin düzenlenmesi vb.)
- Program temini ve bilgisayar laboratuvarı koşullarının iyileştirilmesi.
- Mesai saatleri dışında öğrencilerin grup çalışmaları için atölye ve derslikleri kullanmalarının kolaylaştırılması.
- Proje ve diğer derslerdeki saha araştırmaları için ulaşım ve konaklama desteği sağlanması / sponsor bulunması.

Araştırma Faaliyetleri İçin Öneriler

- Bölümün atölye ve araştırma laboratuvarına ihtiyacının giderilmesi.
- Akademik personel sayısının artırılması ve böylece ders saatlerinin azaltılması.
- Ofis imkanlarının iyileştirilmesi, bilgisayar vb. temel donanımın iyileştirilmesi.
- Yüksek lisans programlarının geliştirilmesi.
- Bilimsel etkinlikler düzenlenmesi.

Teknoloji Geliştirmeye/Kullanmaya Yönelik Faaliyetler İçin Öneriler

- Donanım ve yazılım altyapısının iyileştirilmesi.
- Güncel programlara yönelik hizmet içi eğitimler düzenlenmesi.
- Öğrenciler için sertifikalı eğitimler düzenlenmesi.

Sosyal Sorumluluk Faaliyetleri ve Kentle Etkileşim İçin Öneriler

- Öğrencilerin etkin olduğu projeler geliştirilmesi, afet ve tasarım gibi güncel konularda somut projeler üretilmesi.
- Kamu kurumları ve diğer paydaşlarla birlikte yarışmalar düzenlenmesi.
- Kentteki kurumlarla ortak projeler geliştirilmesi.

Kalite Süreci İçin Öneriler

- Paydaş toplantılarının akademik dönem içinde yapılması (Yaz aylarında ilgili kişileri ve iç paydaşları bir araya getirmek güçleşmektedir.)
- Anketlerin yanı sıra yüz yüze toplantılar yapılarak olası iş birlikleri için zemin oluşturulması (Anketlerin anonim olması önerileri somutlaşmasını engellemektedir.)
- Önerilen konularda ilerleme sağlanarak paydaş katılımının teşvik edilmesi (Atölye, derslik vb konularda ilerleme sağlanamaması öğrencilerin paydaş toplantılarını yararsız bulmasına ve ilgilerinin azalmasına neden olmaktadır.)
- Kalite çalışmalarının kalite sürecindeki işlemlerden çok bölümlerin kalitesini artırmaya odaklanması.

Ek 1: Bölüm Stratejik Planı (2021-2025) İçin Hazırlanan SWOT / GZFT Analizi (Ekim 2020)

Güçlü Yönler

G1-Yerel kurumlarla güçlü işbirliği (*Belediyelere yapılan projeler, Kalkınma Ajansı, Çevre Şehircilik İl Müdürlüğü, Tarihi Alan Başkanlığı, İl Özel İdare vb. kurumlarla mevcut işbirlikleri, üyelikler, ziyaretler ve temaslar*)

G2-Araştırma ve eğitim sürecinde teknoloji kullanım motivasyonuna ve bilgisine sahip akademik personele sahip olma (*Bilgisayar destekli tasarım-planlama, GIS ve uzaktan algılama temelli mevcut dersler, bu konuların proje ve diğer derslerle entegre edilmesi, öğrencilere yönelik bilgilendirme faaliyetleri, akademik çalışmalarda ve araştırmalarda bu teknolojilerin kullanımı*)

G3-Planlama alanının interdisipliner yapısını destekleyecek diğer disiplinlerden akademisyenlerin seçmeli dersler ve seminerlerle eğitim programına dahil edilmesi (*Coğrafya, sosyoloji, istatistik, ekonomi, harita, peyzaj mimarlığı vb.*)

G4-Farklı kurumlarla proje ve ortak çalışma yapan akademik personele sahip olma (*2019 yılı faaliyet raporundaki kurum çeşitliliği ve proje yapan çok sayıda akademisyenin varlığı*)

G5-Bölüm akademik personelinin katkı sağladığı yüksek lisans programlarının zenginliği ve çeşitliliği (*Gayrimenkul Geliştirme, Coğrafi Bilgi Sistemleri, vb*)

G6-Planlama alanına katkı sağlayan güncel ve yenilikçi eğitim programı

G7-Ülkedeki diğer planlama okulları ile güçlü işbirliği-etkileşim ve TUPOB etkinliklerine bölüm düzeyinde etkin katılım

G8-Şehir ve bölge planlama alanı için özgün çalışma konuları sunan bir coğrafyada bulunma

G9-Fakültede kendi bölümlerinde lisans programı olmadığı için programa katkı sağlayabilen öğretim üyelerinin ve araştırma görevlilerinin varlığı.

G10-Kentin akademik çalışmalara destek veren kültürel gelişmişliği ve yakın çevrede iletişim kurulacak kuruluşların-platformların varlığı

G11-Planlama konularına hâkim, motivasyonu yüksek, tecrübeli ve dinamik akademik kadro

G12-Öğrenci topluluklarının varlığı

Zayıf Yönler

Z1-Öğretim üyesi başına düşen lisans öğrencisi sayısının yüksekliği (*ilk iki sınıfta 22, dört yıl tamamlandığında 46 olması bekleniyor*)

Z2-Proje derslerinde şube başına düşen öğrenci sayısının yüksekliği

Z3-Şehir ve Bölge Planlama eğitiminin temel konularında uzmanlaşmış doktoralı eleman eksikliği (*koruma, kentsel ulaşım gibi alanlar*)

Z4-Bölümde araştırma görevlisi sayısının yetersizliği

Z5-Uzaktan eğitim altyapısındaki yetersizlikler

Z6-Derslik sayısının azlığı ve mevcut mekânların kapasite ve donanım yetersizliği

Z7-Proje atölyelerinin (stüdyo) azlığı ve mevcut mekânların kapasite ve donanım yetersizliği

Z8-Derslik ve atölyelerin grup çalışmalarına ve öğrenci katılımına izin vermeyen yapısı (*masa düzeni, açık alan olmayışı, sunum imkânlarının yetersizliği, havalandırma, aydınlatma ve ısı problemleri gibi*)

Z9-Öğrenci çalışmalarının ve bölümde üretilen projelerin sergilenmesi için kalıcı-geçici sergi mekânlarının olmaması

Z10-Bilgisayar laboratuvarlarında kullanılan bilgisayarların ve yazılımların sayı ve nitelik olarak yetersizliği, lisanslı program ihtiyacı

Z11-Proje kapsamında yapılan saha çalışmalarının organizasyonundaki idari ve mali güçlüklerin eğitim kalitesine olumsuz etkisi

- Z12-Öğrenci kulüplerinin altyapı yetersizliği ve pasifliği
Z13-Erasmus kapsamında henüz öğrenci hareketliliği olmaması
Z14-Kütüphane koleksiyonu içinde tasarım ve planlama konularında kitap ve görsel materyal yetersizliği
Z15-Arşivleme mekânlarının yetersizliği
Z16-Bölüm toplantı salonu ve etkinlik mekânlarının olmaması, iç ve dış paydaşlarla bölüm arasında etkileşimi ve iletişimi kolaylaştıracak erişilebilir toplantı salonu vb. mekânların olmaması
Z17-Bütçe yetersizliği (*yazıcı vb. teçhizatlar, yurt içi-dışı konferans etkinliklerine ayrılan bütçe vb.*)
Z18-Bölüm tanıtımının yetersizliği, bölüm etkinliklerinin fakülte ve üniversite web sayfasında görünür olmaması
Z19-Şehir ve Bölge Planlama Yüksek Lisans Programının olmayışı
Z20-Hizmet içi eğitim programlarının olmayışı
Z21-Fakülte içinde Mimarlık Bölümünün henüz eğitime başlamaması, planlama bölümünü destekleyecek mimarlık derslerinin olmayışı
Z22-Çanakkale'nin büyük kentlere uzak konumu ve erişim sorunları
Z23-Planlama ile ilgili merkezi kamu kurumlarına uzak olma
Z24-Kalite vb. çalışmalar için ofis imkanlarının kısıtlı olması, akademik personelin iş yükünün engelleyici olması, idari personelin yetersizliği

Fırsatlar

- F1-Dünyada yaşanan teknolojik gelişmeler
F2-Yurt dışı staj-hareketlilik fırsatlarının artması
F3-Kamu kurumlarının proje destek miktarlarının artması
F4-Yer seçimi, gayrimenkul yatırımı, tasarım, mekânsal ölçekte sosyal ve ekonomik araştırmalarda üniversitelerden danışmanlık alma ihtiyacının artması
F5-Nitelikli işgücüne talebin artması
F6-Üniversiteler arasında işbirliği kültürünün gelişmesi
F7-Belediye ve kamu kurumlarının kentle ilgili çalışmalara destek ve katkı sağlaması
F8-Şehir Plancıları Odasının eğitime yeni başlayan bölümleri destekleyici etkinlikler yapması
F9-Uzaktan eğitim ve akademik etkinlik kültürünün yaygınlaşması

Tehditler

- T1-Lisans kontenjanlarının akademik kadro ve mekân imkânlarının ötesinde artırılması
T2-Türkiye'de lisans eğitimi veren planlama bölümlerinin sayısında ve bölüm kontenjanlarında artış
T3-Üniversiteler arası rekabetin artması
T4-Planlama okullarının akreditasyonu için ulusal ölçekte kurumsal düzenlemelerin henüz yapılmamış olması
T5-Küçük-orta ölçekli kentlerde bölüm faaliyetlerini destekleyici sponsorlara ulaşma potansiyelinin düşük olması
T6-Merkezi sınavla gelen öğrencilerin programın gerektirdiği yeterliliklerden uzak olması ve matematik, okuduğunu anlama gibi temel becerilerdeki eksiklikler
T7-Teknolojik ilerlemenin planlama mesleğinin uygulanmasında neden olduğu değişimler ve sektörün ihtiyaç duyduğu nitelik kompozisyonunun hızla değişmekte oluşu

Ek 2: Anket Soruları – İç Paydaşlar - Akademik Personel

1.ÇOMÜ Şehir ve Bölge Planlama Bölümünün vizyonunu benimsiyor musunuz? Vizyonda değişmesini ya da eklenmesini gerekli bulduğunuz bir ifade var mı?

(Vizyon Cümlesi: "Planlama alanına özgün bir bakış açısı getiren; üst düzey bilimsel araştırmalara ve uygulama alanına katkıda bulunan; evrensel ve donanımlı şehir ve bölge plancıları yetiştiren; yerel, sektörel ve uluslararası ilişkileri güçlü bir bölüm")

2.Bölümün araştırmaya yönelik stratejik hedeflerini gerçekleştirmek için yapılmasını önerdiğiniz / gerekli bulduğunuz bir iyileştirme var mı?

3.Bölümün eğitim-öğretime yönelik stratejik hedeflerini gerçekleştirmek için yapılmasını önerdiğiniz / gerekli bulduğunuz bir iyileştirme var mı?

4.Bölümün sosyal sorumluluk faaliyetlerini gerçekleştirmek için yapılmasını önerdiğiniz / gerekli bulduğunuz bir iyileştirme var mı?

5.Bölümün teknoloji geliştirmeye - kullanmaya yönelik faaliyetleri için yapılmasını önerdiğiniz / gerekli bulduğunuz bir iyileştirme var mı?

6.Bölümün stratejik hedeflerini gerçekleştirmek için öncelikle hangi paydaşlarla / kurumlarla birlikte çalışılması gerektiğini düşünüyorsunuz?

7.Bölümünün en güçlü yönü nedir?

8.Bölümün en güçlü ikinci yönü nedir?

9.Bölümün en güçlü üçüncü yönü nedir?

10.Bölümün en zayıf yönü nedir?

11.Bölümün en zayıf ikinci yönü nedir?

12.Bölümün en zayıf üçüncü yönü nedir?

13.Bölümün özelliklerine göre aşağıdaki ifadeleri değerlendiriniz. (İç çevre analizi – güçlü-zayıf yönler)

(5-Çok güçlü / 4-Güçlü / 3 Ne güçlü ne değil / 2- Zayıf / 1 Çok zayıf / 0 Gerek yok, çıkarılabilir.)

Yerel kurumlarla iş birliği

Araştırma ve eğitim sürecinde teknoloji kullanımı

Seçmeli dersler ve seminerlerde diğer disiplinlerden akademisyenlerin yer alması

Farklı kurumlarla projeler ve ortaklıklar

Bölüm akademik personelinin katkı sağladığı yüksek lisans programları

Öğretim planının güncelliği ve yenilikçiliği

Diğer planlama okulları ile iş birliği ve etkileşim

TUPOB ile iş birliği ve etkileşim

Bölümün özgün çalışma konuları sunan bir coğrafyada bulunması

Akademik kadro

Öğrenci topluluğu – kulübü

Öğretim üyesi başına düşen lisans öğrencisi sayısı

Proje derslerinde şube başına düşen öğrenci sayısı

Şehir ve Bölge Planlama eğitiminin temel konularında uzmanlaşmış doktoralı eleman sayısı

Araştırma görevlisi sayısı

Derslik sayısı

Derslik mekânların kapasite ve donanımı

Proje atölyelerinin (stüdyo) sayısı

Proje atölyelerinin (stüdyo) kapasite ve donanımı

Derslik ve atölyelerin grup çalışmalarına uygunluğu

Kalıcı-geçici sergi mekânları

Bilgisayar laboratuvarlarında bilgisayar başına düşen öğrenci sayısı

Bilgisayar laboratuvarlarındaki bilgisayarların niteliği

Bilgisayar laboratuvarlarındaki lisanslı programlar

Saha araştırmaları (proje gezileri) için mali kaynak ve organizasyon

Erasmus programının etkinliği

Kütüphane koleksiyonunun yeterliliği

Arşivleme mekânlarının yeterliliği

Bölüm toplantı salonu ve etkinlik mekânlarının yeterliliği

Bölüm bütçesinin yeterliliği

Bölüm tanıtımı ve bölüm faaliyetlerinin fakülte ve üniversite web sayfasında görünürlüğü

Şehir ve Bölge Planlama Yüksek Lisans Programının olmayışı

Hizmet içi eğitim programları

Kalite vb. çalışmalar için ofis imkanlarının yeterliliği

Kalite vb. çalışmalar için idari personelin yeterliliği

Sosyal sorumluluk projeleri

Teknolojik gelişmeye katkı sağlayıcı projeler

14.Bölümün dış çevrede karşılaştığı en büyük fırsat nedir?

.....

15.Bölümün dış çevrede karşılaştığı en büyük ikinci fırsat nedir?

.....

16.Bölümün dış çevrede karşılaştığı en büyük üçüncü fırsat nedir?

.....

17.Bölümün dış çevrede karşılaştığı en büyük tehdit nedir?

.....

18.Bölümün dış çevrede karşılaştığı en büyük ikinci tehdit nedir?

.....

19.Bölümün dış çevrede karşılaştığı en büyük üçüncü tehdit nedir?

.....

20.Bölümün içinde bulunduğu (dış) çevreye ilişkin ifadeleri değerlendiriniz. (Dış çevre analizi – fırsatlar-tehditler)

(5-Büyük fırsat / 4-Fırsat / 3 Ne fırsat ne tehdit / 2- Tehdit / 1 Büyük tehdit / 0 Gerek yok, çıkarılabilir.)

Dünyada yaşanan teknolojik gelişmeler

Yurt dışı staj-hareketlilik fırsatları

Kamu kurumlarının proje destek miktarları

Yer seçimi, gayrimenkul yatırımı, tasarım, mekânsal ölçekte sosyal ve ekonomik araştırmalarda üniversitelerden danışmanlık alma ihtiyacı

Nitelikli işgücüne talep

Üniversiteler arasında iş birliği kültürünün artmakta oluşu

Belediye ve kamu kurumlarının kentle ilgili çalışmalara desteği ve katkısı

Şehir Plancıları Odasının eğitime yeni başlayan bölümleri destekleyici etkinlikleri

Uzaktan eğitim ve akademik etkinliklerin yaygınlaşması

Lisans kontenjanlarının akademik kadro ve mekân imkânlarının ötesinde artırılması

Türkiye’de lisans eğitimi veren planlama bölümlerinin sayısında ve bölüm kontenjanlarında artış

Üniversiteler arası rekabet

Planlama okullarının akreditasyonu için yapılan düzenlemeler

Küçük-orta ölçekli kentlerde bölüm faaliyetlerini destekleyici sponsorlara ulaşma güçlüğü

Merkezi sınavla gelen öğrencilerin temel yeterlilikleri ve temel becerileri

Teknolojik ilerlemenin planlama mesleğinin uygulanmasında neden olduğu değişimler

Sektörün ihtiyaç duyduğu nitelik kompozisyonundaki değişim

Ek 3: Anket Soruları – İç Paydaşlar - Öğrenciler

1.ÇOMÜ Şehir ve Bölge Planlama Lisans Programı içinde hangi aşamadasınız?

1.Sınıf / 2.Sınıf / 3.Sınıf / 4.Sınıf / 2022 Mezunu / 2023 Mezunu

2.Çalışma - iş arama durumunuzu belirtir misiniz?

Öğrenciyim, çalışmıyorum / Öğrenciyim, mesleğimle ilgili çalışıyorum / Öğrenciyim, mesleğim dışında başka işlerde çalışıyorum. / Şu anda kamuda çalışıyorum (Bakanlık, kalkınma ajansı vb.) / Şu anda belediyede çalışıyorum / Şu anda özel planlama bürosunda ücretli çalışıyorum. / Kendi özel planlama büromu açtım. / Mezuniyetten sonra mesleğimle ilgili çeşitli işlerde çalıştım. / Mezuniyetten sonra mesleğim dışında başka işlerde çalıştım. / Mezun oldum ama henüz iş aramadım / Mezun oldum ve iş arıyorum

3.Eğitim aldığınız-almakta olduğunuz Şehir ve Bölge Planlama Lisans Programını hangi konularda başarılı buluyorsunuz?

.....

4.Eğitim aldığınız-almakta olduğunuz Şehir ve Bölge Planlama Lisans Programının güçlendirilmesi gereken yönleri var mı? Varsa neler olduğunu açıklar mısınız?

.....

5.Bu programda aldığınız-almakta olduğunuz eğitimi size kattığı değerler açısından değerlendiriniz.

(5-Kesinlikle katılıyorum / 4-Katılıyorum / 3 Kararsızım / 2- Katılmıyorum / 1 Hiç katılmıyorum)

Planlama konuları hakkında derin bilgi sahibi oldum.

Planlama mesleğinin boyutlarını kavradım.

Planlama ile ilgili kuramları öğrendim.

Planlama ile ilgili yöntemleri ve teknikleri öğrendim.

Problem tanımlama, bilgi-belge toplama, araştırma, analiz ve sentez yapma becerisi edindim.

Alternatif üretme, değerlendirme yapma ve karar verme becerisi edindim.

Ekip çalışması yapma becerisi elde ettim.

Daha fazla sorumluluk almaya başladım.

Liderlik becerisi kazandım.

Teknolojik araçları kullanma becerisi edindim.

Yazılı sunum yapma becerisi kazandım.

Görsel sunum yapma becerisi kazandım.

Sözlü sunum yapma becerisi kazandım.

Mesleki gelişim ve sürekli öğrenmeye yönelik motivasyonum arttı.

Planlama aktörlerinin çeşitliliğini kavradım.
İletişim ve müzakere yapma becerim gelişti.
Disiplinler arası çalışma becerisi kazandım.
Meslek etiğine sahip olduğumu düşünüyorum.

6. Analiz-sentez ve planlama sürecinde kullanılan programlarla ilgili aşağıdaki ifadeleri değerlendiriniz.

(5-Kesinlikle katılıyorum / 4-Katılıyorum / 3 Kararsızım / 2- Katılmıyorum / 1 Hiç katılmıyorum)

Autocad gibi çizim programlarını etkin bir şekilde kullanabiliyorum.

CBS programlarını etkin bir şekilde kullanabiliyorum.

Excel programını etkin bir şekilde kullanabiliyorum.

Netcad programını etkin bir şekilde kullanabiliyorum.

SPSS gibi istatistik programlarını etkin bir şekilde kullanabiliyorum.

Veri görselleştirme konusunda yetkinim.

Veri analizi konusunda yetkinim.

Tasarım projelerimi 3 boyutlu olarak görselleştirebiliyorum.

Çalıştığım konu ile ilgili matematiksel işlemleri ve hesaplamaları yapabiliyorum.

Araştırma konum ile ilgili kaynak taraması yapmakta ve bilimsel çalışmalara ulaşmakta yetkinim.

7. Eğitim-öğretim sürecinde size sunulan imkanları değerlendiriniz.

(5-Kesinlikle katılıyorum / 4-Katılıyorum / 3 Kararsızım / 2- Katılmıyorum / 1 Hiç katılmıyorum)

Programın yürütüldüğü derslikler sayıca yeterlidir.

Derslikler fiziksel çevre kalitesi açısından uygun ve yeterlidir.

Derslikler kapasite açısından eğitim için uygundur.

Derslikler oturma düzeni açısından eğitim için uygun ve yeterlidir.

Derslikler teknik donanım (bilgisayar, projektör, internet vb.) açısından uygun ve yeterlidir.

Proje atölyeleri sayıca yeterlidir.

Proje atölyeleri fiziksel çevre kalitesi açısından uygun ve yeterlidir.

Proje atölyeleri kapasite açısından proje etkinlikleri için uygun ve yeterlidir.

Proje atölyeleri oturma düzeni açısından proje etkinlikleri için uygun ve yeterlidir.

Proje atölyelerinin teknik donanımı (bilgisayar, projektör, internet vb.) açısından proje etkinlikleri için uygun ve yeterlidir.

Seminer etkinlikleri için kullanılan mekanlar sayıca yeterlidir.

Seminer etkinlikleri için kullanılan mekanlar etkinliklerin kalitesi için uygun ve yeterlidir.

Bilgisayar laboratuvarlarının kapasitesi (öğrenci sayısı/ bilgisayar sayısı) eğitim için sayıca yeterlidir.

Laboratuvardaki bilgisayarlar donanım olarak yeterlidir.

Laboratuvardaki bilgisayarlar yazılım olarak yeterlidir.

Lisanslı program kullanmak için yeterince düzenleme yapılmıştır.

Proje ve derslerde gerekli programlara yeterli düzeyde erişilmektedir.

Proje derslerinde yeterli saha çalışması - arazi gezisi düzenlenmiştir.

Proje ve derslerde üretilen ürünlerin sergilendiği mekanlar yeterlidir.

Sergi mekanları sunum ve etkinlikler için yeterlidir.

8.Şehir ve Bölge Planlama Lisans Programı ile ilgili aşağıdaki konuları değerlendiriniz.

(5-Kesinlikle katılıyorum / 4-Katılıyorum / 3 Kararsızım / 2- Katılmıyorum / 1 Hiç katılmıyorum)

Bölümün kadrosu şehir ve bölge planlama eğitimi için yeterlidir.

Programda yer alan öğretim üyeleri planlama disiplinin gerektirdiği uzmanlık çeşitliliğini içermektedir.

Ders veren öğretim üyeleri konularını öğrencilere etkin bir şekilde aktarabilmektedir.

Öğretim üyeleri öğrencilere etkin bir şekilde danışmanlık vermektedir.

Programda yer alan araştırma görevlilerinin sayısı eğitim için yeterlidir.

Araştırma görevlileri eğitim-öğretim sürecine etkin bir şekilde katkı sağlamaktadır.

İdari personel karşılaşılan sorunların çözümü için çaba göstermektedir.

Öğrenci işleri sorunlarımızı çözmekte etkilidir.

Üniversite yönetimi ortaya çıkan olağan-olağanüstü sorunlara çözüm üretmektedir.

Öğretim hayatımızda farklı bölümlerle bir arada disiplinler arası çalışmalar yapma fırsatı bulduk/buluyoruz.

Proje ve dersler için üniversite dışından uzmanlardan da katkı alabiliyoruz.

Proje ve dersler için gerekli bilgileri kurumlardan temin edebiliyoruz.

9.Üniversite yaşamınızı düşündüğünüzde aşağıda sıralanan konuları değerlendiriniz.

(5-Kesinlikle katılıyorum / 4-Katılıyorum / 3 Kararsızım / 2- Katılmıyorum / 1 Hiç katılmıyorum)

Düzenlenen ders dışı etkinlikler yeterli

Üniversite pek çok sosyal etkinliğe katıldım.

Farklı meslek alanlarını tanıma şansım oldu.

Uzaktan eğitim sürecinde etkin bir şekilde eğitimime devam edebildim.

Planlamada uzmanlaşacağım konuyu büyük ölçüde belirledim.

Staj sürecinde mesleğimle ilgili pek çok şey öğrendim.

Kariyer sürecimi planlama konusunda bilgi sahibiyim.

Mezuniyet sonrası için izleyeceğim yolu büyük ölçüde belirledim.

İş başvuruları için tatmin edici bir özgeçmişim var.

İş başvuru dosyamı büyük ölçüde hazırladım.

Kendi işimi kurmak için yeterli bilgiye sahibim.

Planlama eğitimi aldığım için memnunum.

10. Üniversite yaşamınız boyunca aşağıdaki etkinliklerden hangilerine katıldınız?

Belediyede staj yaptım. / Belediye dışında diğer kamu kurumlarında staj yaptım. / Büroda staj yaptım. / STK'larda staj yaptım. / Akademik staj yaptım. / Sosyal sorumluluk projesinde çalıştım. / Bilimsel araştırma projesinde çalıştım. / Değişim programı ile yurt dışında başka bir üniversiteye gittim. / Değişim programı ile yurt içinde başka bir üniversiteye gittim. / Şehir Plancıları Odasının düzenlediği yaz/kış kamplarına katıldım. / Planlama alanında düzenlenmiş TÜBİTAK vb. kurumların desteklediği proje veya etkinliklere katıldım. / Mesleki büro veya kuruluşlarda yarı zamanlı çalıştım. / Planlama ile ilgili bilimsel etkinliklerde sözlü sunum yaptım. / Planlama ile ilgili bilimsel etkinliklerde görsel/poster sunum yaptım. / Planlama alanında makale, yazı ya da blog yayınladım. / Planlama-Tasarım yarışmalarına katıldım. / Planlama ile ilgili çalıştaylara ve etkinliklere katıldım. / Çevrimiçi kurslara katılarak sertifika aldım. / Planlama eğitimini destekleyecek ikinci üniversite vb. eğitim programlarına katıldım. / Yabancı dil sertifikası aldım.

11. Eğitim aldığınız - almakta olduğunuz Şehir ve Bölge Planlama Lisans Programını değerlendiriniz.

.....

12. Kariyer sürecinde ihtiyaç duyduğunuz (lisans eğitiminde verilmesi gereken) başka bir yetkinlik var mı?

.....

13. Şehir ve Bölge Planlama Lisans Programının gelişimi için programda bir değişiklik öneriniz var mı?

.....

14. (Mezun olduktan sonrası için) mesleki planlarınız nelerdir?

.....

Ek 4: Anket Soruları – Dış Paydaşlar

1.Görev aldığınız kurum aşağıdaki kategorilerden hangisi içinde yer almaktadır?

Kamu (Bakanlık, Valilik, İl Özel İdare vb.) / Kamu - Belediye - Yerel Yönetim / Özel Sektör (Büro, Değerleme şirketi vb.) / Finans – Bankacılık / Üniversite - Eğitim Kurumu - Araştırma Merkezi / Ticaret - Sanayi Odası / STK (Plancılar Odası, dernek vb.) / Basın - Yayın Kuruluşu / Diğer

2.Kurumunuzun adı:

.....

3.Sizce ÇOMÜ Şehir ve Bölge Planlama Bölümünün güçlü özellikleri nelerdir?

.....

4.Sizce ÇOMÜ Şehir ve Bölge Planlama Bölümünün zayıf özellikleri nelerdir?

.....

5.Sizce ÇOMÜ Şehir ve Bölge Planlama Bölümünün içinde bulunduğu fırsatlar nelerdir?

.....

6..Sizce ÇOMÜ Şehir ve Bölge Planlama Bölümünün karşı karşıya olduğu tehditler nelerdir?

.....

7.Görev aldığınız kurumun faaliyet alanlarını düşündüğünüzde ÇOMÜ Şehir ve Bölge Planlama Bölümü ile hangi alanlarda iş birliği yapılabileceğini düşünüyorsunuz?

Planlama - tasarım çalışması / Sosyal - ekonomik araştırma / Mekânsal araştırma / Bilimsel - teknik rapor hazırlama / Danışmanlık / Eğitim çalışmalarına katkı / Seminer - konferans düzenleme / Sergi düzenleme / Sosyal sorumluluk projeleri geliştirme / Proje gezisi düzenleme / Öğrenciler için staj imkanı sunma / Yarışma düzenleme, sponsorluk vb. / Diğer

8.ÇOMÜ Şehir ve Bölge Planlama Bölümünün eğitim-öğretim faaliyetlerinin iyileştirilmesi için ne gibi önerileriniz var?

.....

9.ÇOMÜ Şehir ve Bölge Planlama Bölümünün araştırma faaliyetlerinin iyileştirilmesi için ne gibi önerileriniz var?

.....

10.ÇOMÜ Şehir ve Bölge Planlama Bölümünün planlama-uygulama faaliyetlerinin iyileştirilmesi için ne gibi önerileriniz var?

.....

11.ÇOMÜ Şehir ve Bölge Planlama Bölümünün kentle etkileşiminin iyileştirilmesi için ne gibi önerileriniz var?

.....

12.Diğer önerileriniz ve eklemek istedikleriniz:

.....