



T.C.

ÇANAKKALE ONSEKİZ MART ÜNİVERSİTESİ
MİMARLIK VE TASARIM FAKÜLTESİ

2021 YILI BİRİM FAALİYET RAPORU

OCAK 2022, ÇANAKKALE

İÇİNDEKİLER

ÜST YÖNETİCİ SUNUSU	1
I. GENEL BİLGİLER	2
A- Misyon ve Vizyon	2
B- Yetki, Görev ve Sorumluluklar	3
C- İdareye İlişkin Bilgiler.....	7
1- Fiziksel Yapı.....	7
2- Örgüt Yapısı	9
3- Bilgi ve Teknolojik Kaynaklar	9
4- İnsan Kaynakları.....	10
5- Sunulan Hizmetler.....	12
5.1- Eğitim Hizmetleri	12
5.1- Araştırma Hizmetleri.....	14
6- Yönetim ve İç Kontrol Sistemi.....	14
D- Diğer Hususlar.....	15
II. AMAÇ VE HEDEFLER	15
A- İdarenin Amaç ve Hedefleri	15
B- Temel Politikalar ve Öncelikler.....	16
C- Diğer Hususlar	20
III. FAALİYETLERE İLİŞKİN BİLGİ VE DEĞERLENDİRMELER	20
A- Mali Bilgiler	20
1- Bütçe Uygulama Sonuçları.....	20
2- Temel Mali Tablolara İlişkin Açıklamalar	21
3- Mali Denetim Sonuçları	21
4- Diğer Hususlar.....	21
B- Performans Bilgileri	22
1- Faaliyet ve Proje Bilgileri.....	22
2- Performans Sonuçları Tablosu	24
3- Performans Sonuçlarının Değerlendirilmesi	24
4- Performans Bilgi Sisteminin Değerlendirilmesi.....	24
5- Diğer Hususlar.....	25
IV. KURUMSAL KABİLİYET VE KAPASİTENİN DEĞERLENDİRİLMESİ.....	25
A- Üstünlükler	25

B- Zayıflıklar	27
C- Değerlendirme	29
V. ÖNERİ VE TEDBİRLER	30

ŞEKİL VE TABLOLAR

Sayfa No

Tablo 1. Dekanlık İdari Alanları	8
Tablo 2. Bölüm Akademik ve İdari Alanları.....	8
Tablo 3. Öğretim Alanları	8
Tablo 4. Toplantı ve Konferans Salonları, Kantinler	8
Tablo 5. Ambar, Arşiv ve Depo Alanları	8
Tablo 6. Bilgi Kaynakları.....	9
Tablo 7. Teknolojik Kaynaklar	10
Tablo 8. Akademik Personel Sayısı	10
Tablo 9. Yabancı Uyruklu Akademik Personel Sayısı.....	11
Tablo 10. Gelen Akademik Personel Sayısı.....	11
Tablo 11. Ayrılan Akademik Personel Sayısı	11
Tablo 12. ÇOMÜ Dışında Görevlendirilen Akademik Personel Sayısı.....	11
Tablo 13. Başka Üniversiteden Birimde Görevlendirilen Akademik Personel Sayısı.....	12
Tablo 14. Akademik Personelin Yaş İtibariyle Dağılımı	12
Tablo 15. İdari Personel Sayısı	12
Tablo 16. Bölümlerin 2021 Yılı Doluluk Oranı	13
Tablo 17. Lisans Programları ve Öğrenci Sayıları	13
Tablo 18. Yabancı Uyruklu Öğrenci Sayıları.....	13
Tablo 19. 2021 Yılı Dikey ve Yatay Geçiş ile Kayıtlanan Öğrenci Sayıları	14
Tablo 20. Bölümlerin 2021 Yılı Mezunları.....	14
Tablo 21. Bütçe Giderleri.....	21
Tablo 22. Birimiz Tarafından Düzenlenen Faaliyetler	22
Tablo 23. Diğer Kuruluş ve Diğer Üniversiteler Tarafından Düzenlenen Toplantılar	22
Tablo 24. Ünvanı Yükselen Öğretim Üyesi Sayıları.....	23
Tablo 25. İkili İş birliği Anlaşmaları.....	23
Tablo 26. 2021 Yılında Kabul Edilen ve Devam Eden Proje Bilgileri	24
Tablo 27. 2021 Yılı Bölümlere Göre Yayın Sayıları	24

ÜST YÖNETİCİ SUNUSU

Mimarlık ve Tasarım Fakültemiz, geleceği yönlendirmek üzere çevreyi, doğayı, yaşam ve mekânı kavrayabilen, yeniliklerle kendisini geliştirebilen, çağın gerektirdiği niteliklere, teknolojiye hakim, çevreye, topluma ve etik değerlere saygılı, yaratıcı, girişimci ve lider özelliklere sahip, meslek bilinci ve sorumluluğu olan, farklı disiplinler ile iletişim kurabilen planlamacılar ve tasarımcılar yetiştirebilmeyi hedeflemektedir. Fakültemizin amacı, öğrencilere yeterli mesleki bilgileri vermek ve sosyal yönlerinin gelişmesine olanak hazırlayarak bağımsız düşünebilen, araştırma yapabilen ve doğru karar verebilen, yaratıcı düşünceye sahip çağdaş bir vatandaş olarak onları topluma kazandırmaktır.

Çanakkale Onsekiz Mart Üniversitesi Mimarlık ve Tasarım Fakültesi, 08 Mart 2012 tarih ve 28227 Sayılı Resmî Gazete'nin 2012/2734 karar sayısı ile kurulmuş olup bünyesinde; Endüstri Ürünleri Tasarımı Bölümü, İç Mimarlık Bölümü, Mimarlık Bölümü, Peyzaj Mimarlığı Bölümü, Şehir ve Bölge Planlama Bölümü bulunmaktadır.

Uluslararası standartlarda mesleki eğitimin gerektirdiği bilgi ve beceriye sahip, nitelikli mezunlar yetiştirmek misyonu doğrultusunda eğitimin kalitesini sürekli artırmayı hedefleyen Fakültemiz, ulusal-uluslararası kongre, sempozyum, çalıştay, mesleki ve araştırma projelerine katılım ile sürekli kendisini geliştiren akademik bir yapıya sahiptir. Fakültemiz bünyesinde 20 öğretim üyesi, 5 araştırma görevlisi, yurt dışı burslu 2 araştırma görevlisi, 35. mad. kapsamında 1 araştırma görevlisi ve 39. mad. kapsamında 3 araştırma görevlisi olmak üzere toplam 31 akademik personel görev yapmaktadır.

Mimarlık ve Tasarım Fakültesi bünyesindeki bölümlerin araştırma ve uygulama faaliyetlerinde önemli bir artış görülmektedir. Fakültemiz, özellikle sanayileşme ve çarpık kentleşmenin yarattığı mekânsal çevrelerin "daha yaşanabilir" çevrelere dönüştürülmesini ve sürdürülebilirliğini amaçlamaktadır. Ayrıca, toplumsal sorumluluk gereği, meslek pratiğinde etik değerleri benimseyen meslektaşları yetiştirmenin yanı sıra, daha yaşanabilir çevreler oluşturma konusunda duyarlı olacak biçimde toplumsal bilinci artırmaya yönelik çalışmalar yapılmasını amaçlamaktadır.

Prof. Dr. Tülay CENGİZ TAŞLI
Mimarlık ve Tasarım Fakültesi Dekanı

I. GENEL BİLGİLER

A- Misyon ve Vizyon

Fakültemizin Misyonu

Ulusal ve uluslararası düzeyde eğitim, öğretim, araştırma ve uygulamalarda lider ve etkin konumda olmak, yenilikçi, yaratıcı ve paylaşımcı kadrosu ile kendisini sürekli geliştirebilen, teknolojiye hâkim, çevreye, topluma ve etik değerlere saygılı, yaratıcı, girişimci ve lider özelliklere sahip, meslek bilinci ve sorumluluğu olan, farklı disiplinler ile iletişim kurabilen planlamacı ve tasarımcılar yetiştiren bir fakülte olmaktır.

Fakültemizin Vizyonu

- Fakülte olarak ulusal ve uluslararası düzeyde mekân tasarlama, bilim, teknoloji ve sanat ağırlıklı önder çalışmaların odağı olmak,
- “Dünya kenti Çanakkale” vizyonuna katkı sağlayacak nitelikte eğitim, öğretim ve araştırma kalitesi ile Türkiye ve dünyada tercih edilen; bu konuda ulusal ve uluslararası alanlardaki tercihlerde önlere yer almak,
- Öğrenci ve öğretim üyesi memnuniyeti yüksek olmak,
- Ulusal ve uluslararası düzeyde planlama ve tasarım bilimlerindeki araştırmaları ile ulusal imar ve kalkınmayı atılıma dönüştürecek çalışmalar yapmak, bu amaca yönelik önder, yenilikçi kadroları oluşturmak, desteklemek, gerekli altyapıyı sağlamak ve sürdürmek,
- Mekân tasarımına, bilime ve teknolojiye uluslararası düzeyde katkıda bulunacak araştırmalar yapmak, bu araştırmaları destekleyecek akademik kadroları oluşturmak,
- Kurum içinde uyum ve dayanışmaya önem vermek,
- Şeffaf ve katılımcı yönetim anlayışı, kaliteli çalışma hayatı oluşturmak,
- Çalışanlar, öğrenciler ve diğer paydaşların memnuniyetini sağlamak,
- Evrensel değerlere saygılı, toplam kalite yönetimi ilkelerini benimsemiş, sürekli gelişen bir Fakülte olmak,
- Geleceği yönlendirmek üzere çevreyi, doğayı, yaşam ve mekânı kavrayabilen, yeniliklerle kendisini geliştirebilen planlamacı ve tasarımcılar ile bilim adamları yetiştirmek ve araştırma-uygulama alanlarında üretilen bilgiyi kamu yararına toplumsal yaşama aktarmaktır.

B- Yetki, Görev ve Sorumluluklar

DEKAN

Görevin Kısa Tanımı: Fakülte ve birimlerinin temsilcisi olan Dekan, Rektör tarafından üç yıl süre ile doğrudan atanır. Süresi biten Dekan yeniden atanabilir. Dekan kendisine çalışmalarında yardımcı olmak üzere okulun aylıklı öğretim üyeleri arasından en çok iki kişiyi üç yıl için Dekan Yardımcısı olarak seçer. Üniversitenin üst yönetimi tarafından belirlenen amaç ve ilkelere uygun olarak; Dekanlığın, Fakültenin vizyonu, misyonu doğrultusunda eğitim ve öğretimi gerçekleştirmek için gerekli tüm faaliyetlerinin etkenlik ve verimlilik ilkelerine uygun olarak yürütülmesi amacıyla çalışmaları yapmak, planlamak, yönlendirmek, koordine etmek ve denetlemek.

Görevleri

1. 2547 Sayılı Yükseköğretim Kanunu'nun 16 / b maddesinde belirtilen görevleri yapar.
2. Fakülte kurullarına başkanlık etmek. Fakülte kurullarının kararlarını uygulamak ve Fakültenin birimleri arasında düzenli çalışmayı sağlamak,
3. Her Öğretim yılı sonunda ve istendiğinde Fakültenin genel durumu ve işleyişi hakkında Rektöre rapor vermek,
4. Fakültenin ödenek ve kadro ihtiyaçlarını gerekçesi ile birlikte Rektörlüğe bildirmek, Fakültenin bütçesi ile ilgili yönetim kurulunun da görüşünü aldıktan sonra Rektörlüğe sunmak,
5. Fakültenin birimleri ve her düzeydeki personel üzerinde genel gözetim ve denetim görevini yapmak,
6. Fakülte Dekanı, yukarıda yazılı olan bütün bu görevleri kanunlara ve yönetmeliklere uygun olarak yerine getirirken, Üniversite Rektörüne karşı sorumludur.
7. Fakülte'deki akademik ve idari işlevlerin en iyi şekilde yerine getirilmesi hususunda nihai yetki ve sorumluluğa sahiptir.
8. Fakültenin tüzel kişiliğini temsil eder, Fakültenin misyon, vizyon ve stratejisini belirleyerek gerçekleştirilmesini takip etmek,
9. Fakültenin birimleri ve her düzeydeki personel üzerinde genel gözetim ve denetim görevini yapmak

Sorumluluk: Fakülte Dekanı, yukarıda yazılı olan bütün bu görevleri kanunlara ve yönetmeliklere uygun olarak yerine getirirken, Rektöre karşı sorumludur.

DEKAN YARDIMCISI

Görevin Kısa Tanımı: Dekan Yardımcıları, Dekan tarafından, kendisine çalışmalarında yardımcı olmak üzere Fakültenin aylıklı öğretim elemanları arasından seçilirler ve en çok üç yıl için atanırlar. Dekan, gerekli gördüğü hallerde yardımcılarını değiştirebilir. Dekanın görevi sona erdiğinde, yardımcılarının görevi de sona erer. Fakültenin misyonu ve vizyonu doğrultusunda eğitim ve öğretimi gerçekleştirmek için gerekli tüm faaliyetlerinin etkinlik ve verimlilik ilkelerine uygun olarak yürütülmesi amacıyla çalışmalar yapar.

Görevleri

1. Fakülte Dekanının yetki devri ile aktardığı işleri yapmak,
2. Fakülte Dekanına çalışmalarında yardımcı olmak,
3. Fakülte Dekanının görevi başında bulunmadığı durumlarda Dekana vekalet etmek,
4. Dekanın verdiği görevleri yapmak,
5. Her akademik yarıyılın başında haftalık ders programlarını yaptırmak,
6. Fakültenin prosedürlerinin uygulama alanlarında belirtilen faaliyetleri yerine getirmek,
7. Sorumlusu olduğu dersler ve laboratuvarlar için Dekanın talep ettiği bilgileri ve dokümanları vermek,
8. Her yarıyıl sonunda sorumlusu olduğu dersler için öğrenciler tarafından doldurulan ders değerlendirme formu sonuçlarına göre iyileştirme çalışmaları yapmak,
9. Yüksek Öğretim Kanunu ve Yönetmeliklerinde belirtilen diğer görevleri yapmak,
10. Göreviyle ilgili evrak, eşya, araç ve gereçleri korumak ve saklamak,
11. Gerektiği zaman güvenlik önlemlerinin alınmasını sağlamak,
12. Bağlı olduğu süreç ile Dekan tarafından verilen diğer işleri ve işlemleri yapmak,
13. Öğrencilere gerekli sosyal hizmeti sağlamak için gerekli koşulları oluşturmak,
14. Basın ve Halkla ilişkilerin yürütülmesini sağlamak,
15. Her eğitim-öğretim dönemi başında ders öğretim programlarının ilgili öğretim elemanları tarafından hazırlanarak öğrencilere duyurulmasını sağlamak,
16. Fakültenin "Öğretim ve Sınav Yönetmeliğinin" hazırlanması aşamasında gerekli çalışmaları yapmak ve ayrıca yönetmeliğin uygulanması aşamasında yönetmelikle ilgili olarak bilgilendirme çalışmaları yürütmek ve çıkacak olan sorunların giderilmesi hakkında girişimlerde bulunmak,
17. Fakültenin öğrenci kulüplerinin kurulması için gerekli çalışmaları yapmak,

18. Fakültenin politika ve stratejilerinin belirlenmesi yönünde gerekli çalışmaları yapılmasını sağlamak.

Yetkileri

1. Yukarıda belirtilen görev ve sorumlulukları gerçekleştirme yetkisine sahip olmak,
2. Faaliyetlerin gerçekleştirilmesi için gerekli araç ve gereci kullanabilmek,
3. Üniversitenin temsil yetkisini kullanmak,
4. İmza yetkisine sahip olmak,
5. Harcama yetkisi kullanmak,
6. Emrindeki yönetici ve personele iş verme, yönlendirme, yaptıkları işleri kontrol etme, düzeltme, gerektiğinde uyarma, bilgi ve rapor isteme yetkisine sahip olmak.

Sorumluk: Fakülte Dekan Yardımcısı, yukarıda yazılı olan bütün bu görevleri kanunlara ve yönetmeliklere uygun olarak yerine getirirken, Fakülte Dekanına karşı sorumludur.

FAKÜLTE KURULU

- Fakültenin, eğitim-öğretim, bilimsel araştırma ve yayım faaliyetleri ve bu faaliyetlerle ilgili esasları, plan, program ve eğitim-öğretim takvimini kararlaştırmak,
- Fakülte yönetim kuruluna üye seçmek,
- 2547 Sayılı kanun ile verilen diğer görevleri yapmaktır.

FAKÜLTE YÖNETİM KURULU

- Fakülte kurulunun kararları ile tespit ettiği esasların uygulanmasında Dekana yardım etmek,
- Fakültenin eğitim-öğretim, plan ve programları ile takviminin uygulanmasını sağlamak,
- Fakültenin yatırım, program ve bütçe tasarısını hazırlamak,
- Dekanın fakülte yönetimi ile ilgili getireceği bütün işlerde karar almak,
- Öğrencilerin kabulü, ders intibakları ve çıkarılmaları ile eğitim-öğretim ve sınavlara ait işlemleri hakkında karar vermek,
- 2547 Sayılı kanun ile verilen diğer görevleri yapmaktır.

FAKÜLTE SEKRETERİ

Görevin Kısa Tanımı: İlgili mevzuat ve Üniversite Rektörlüğü ve Fakülte Dekanlığınca belirlenen amaç, ilke ve talimatlar doğrultusunda, Fakülteye ilişkin idari görevlerin sağlıklı, düzenli ve uyumlu bir şekilde yürütülmesi, koordine edilmesi ve denetlenmesi görevidir. Amacı ise Fakülte Sekreterliğinin görev alanına giren konuların sağlıklı, düzenli ve verimli bir şekilde, ilgili mevzuata uygun olarak yürütülmesinin planlanması, koordine edilmesi ve denetlenmesidir.

Görevleri:

1. 2547 Sayılı Yükseköğretim Kanunu'nun 51/ b, 51/c maddelerinin gereğini yapar.
2. Fakültenin idari teşkilatında bulunan birimlerin, düzenli ve uyumlu bir şekilde çalışmasını sağlamak,
3. Fakülte Kurulu ve Fakülte Yönetim Kurulunda oya katılmaksızın raportörlük görevi yapmak, bu kurullarda alınan kararların yazılması, korunması ve saklanması sağlamak,
4. Fakülte idari teşkilatında görevlendirilecek personel hakkında Dekana öneride bulunmak,
5. Fakülte yazışmalarının yürütülmesini sağlamak,
6. Dekanın protokolü ziyaret ve tören işlerini düzenlemek,
7. Dekan tarafından verilecek benzeri görevleri yapmak,
8. İdari personelin kullanımına tahsis edilmiş bilgisayar, fotokopi, yazıcı ve benzeri ofis malzemelerinin kullanımına ilişkin talimatlar hazırlamak, bu gereçlerin amaçları doğrultusunda kullanımını sağlamak,
9. Fakülte bina ve tesislerinin kullanılabilir durumda tutulmasını sağlar; gerekli bakım ve onarım işlerini takip eder; ısınma, aydınlatma, temizlik vb. hizmetlerin yürütülmesini sağlamak,
10. İdari ve akademik personele ilişkin özlük dosyalarını düzenlemek ve saklamak,
11. Fakülte bütçesinin yapılmasını sağlamak,
12. Eğitim ve öğretim faaliyetleri ile yönetim görevlerinde kullanılan makine ve teçhizatın, hizmet araçlarının periyodik bakım ve onarımını yaptırmak,
13. Resmi evraklarla ilgili gerekli işlemleri yapmak,
14. Tüm birimlerden gelen İdari ve Mali işler evraklarını ve diğer her türlü evrakı kontrol etmek, gereği için hazırlıklar yapmak. Gerçekleştirme Görevlisi olarak mali işleri yürütmek,
15. Halkla ilişkilere özen göstermek, Kongre, Seminer, Toplantı, Ağırılama çalışmalarında görev almak ve kurumdan memnun ayrılımlarına katkı sağlamak.

Yetkileri:

1. Yukarıda belirtilen görev ve sorumlulukları gerçekleştirme yetkisine sahip olmak,
2. Faaliyetlerin gerçekleştirilmesi için gerekli araç ve gereci kullanabilmek,
3. İmza yetkisine sahip olmak,
4. Harcama yetkisi kullanmak,
5. Emrindeki yönetici ve personele iş verme, yönlendirme, yaptıkları işleri kontrol etme, düzeltme, gerektiğinde uyarma, bilgi ve rapor isteme yetkisine sahip olmak.

Sorumluk: Fakülte Sekreteri, yukarıda yazılı olan bütün bu görevleri kanunlara ve yönetmeliklere uygun olarak yerine getirirken Fakültenin Dekanına karşı sorumludur.

C- İdareye İlişkin Bilgiler**1- Fiziksel Yapı**

Fakültemiz bünyesinde bulunan Mimarlık, Şehir ve Bölge Planlama ve Peyzaj Mimarlığı bölümlerinin ortak kullanımında olan 1 adet derslik, 1 adet çizim stüdyosu (bölünmüş), 2 adet bilgisayar laboratuvarı mevcut olup bunların tamamında projeksiyon cihazı bulunmaktadır. Dersliğimiz 48 kişilik olup çizim stüdyolarımız 20 ve 75 kişiliktir. Bilgisayar laboratuvarlarımızda toplam 25 adet bilgisayar bulunmaktadır. Fakültemizde bulunan eğitim öğretim için kullanılan tüm alanlar, idari alanlar ve akademik personel odaları toplam 1065 m² kapalı alana sahip olup, eğitim öğretim için kullanılan alanlar 578 m², idari personel odaları 132 m², akademik personel odaları 355 m² dir. Öğretim elemanı odalarında bilgisayar yetersizliği mevcuttur. Fakültemizin öğrenci sayısının artması ve mevcut imkanlarının güncelliğini yitirmesinden kaynaklı fiziki yetersizlikler bulunmakta olup yeterli eğitimi verecek sınıflar bulunmamaktadır.

Güzel Sanatlar Fakültesi, İletişim Fakültesi ve Mimarlık ve Tasarım Fakültesi ortak kullanımında bulunan binanın toplam kapalı alanı 18.636 m² olup ortak fakültelerin ortak kullandığı bir kantin (745 m²) mevcuttur. Fakültemizin fiziki alan yetersizliğinden dolayı konferans, seminer, panel, sunum gibi bilimsel faaliyetlerin gerçekleştirildiği konferans salonu bulunmamaktadır. Ayrıca öğrencilerimizin serbest vakitlerini geçirebilecekleri bir iç avlu ve fakülte etrafında konumlandırılmış kameriyeler bulunmaktadır.

Tablo 1. Dekanlık İdari Alanları

Bina	Dekan Odası	Dekan Yard. Odası	Fakülte Sek. Odası	İdari Pers. Odası
Güzel Sanatlar Fakültesi	1	-	1	4
TOPLAM	6			

Tablo 2. Bölüm Akademik ve İdari Alanları

Bina	Bölüm Baş. Odası	Öğretim Üyesi Odası	Öğretim Elemanı Odası	Bölüm Sekreterliği
Güzel Sanatlar Fakültesi	0	18	2	1
TOPLAM	21			

Tablo 3. Öğretim Alanları

Bina	Dershane	Çizim Stüdyosu	Bilgisayar Lab.
Güzel Sanatlar Fakültesi	1	3	2
TOPLAM	6		

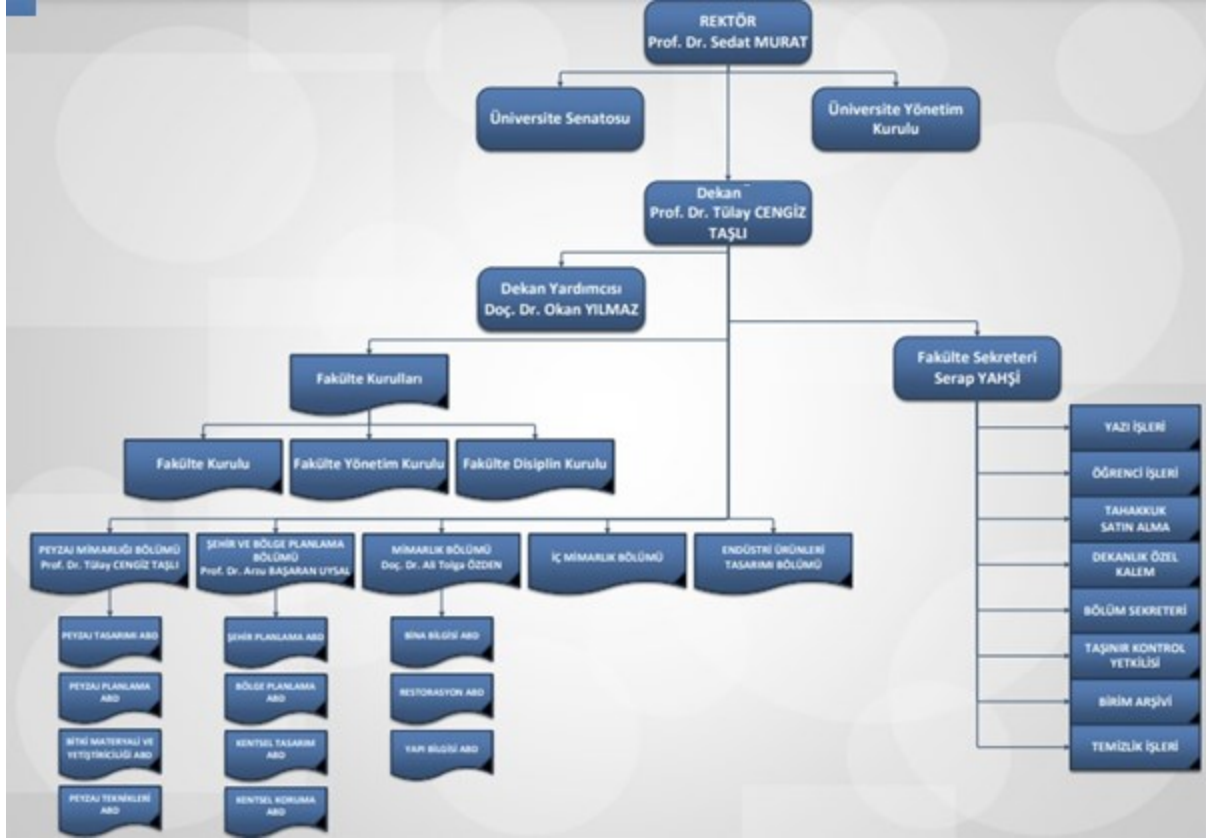
Tablo 4. Toplantı ve Konferans Salonları, Kantinler

Bulduğu Bina	Türü			Alan (m ²)	Kapasite
	Konferans Salonu	Toplantı Odası	Kantin		
Güzel Sanatlar Fakültesi	-	-	1 (Ortak)	745	100

Tablo 5. Ambar, Arşiv ve Depo Alanları

Bulduğu Bina	Türü			Alan (m ²)
	Ambar	Arşiv	Depo	
Güzel Sanatlar Fakültesi	1	-	1	80

2- Örgüt Yapısı



3- Bilgi ve Teknolojik Kaynaklar

Tablo 6. Bilgi Kaynakları

Bölüm	Kullanım Amacı	Kişisel Bilgisayar	Yazıcı
Dekanlık	İdari	8	6
Mimarlık	Akademik	1	-
	İdari	1	-
	Eğitim	-	-
Peyzaj Mimarlığı	Akademik	15	13
	İdari	2	1
	Eğitim	-	-
Şehir ve Bölge Planlama	Akademik	7	1
	İdari	1	-
	Eğitim	-	-
TOPLAM		35	21

Tablo 7. Teknolojik Kaynaklar

Cinsi	Toplam
Masaüstü Bilgisayar	65
Disüstü Bilgisayar	18
Tablet, Bilgisayar	6
HDD	8
GPS	3
Yazıcılar	24
Tarayıcılar	6
Network Cihazları	-
Projektörler	9
Projeksiyon Perdeleri	3
Televizyonlar	3
Kameralar	2
Sabit Kameralar	-
Fotoğraf Makineleri	3
Klimalar	10
Fotokopi Makineleri	2
Telefon Cihaz Sayısı	36
Telefon Hat Sayısı	1
Cep Tel. Cihaz Sayısı	-
Cep Tel. Hat Sayısı	-
Faks Hat Sayısı	1
Faks Cihaz Sayısı	1

4- İnsan Kaynakları

Mimarlık ve Tasarım Fakültemizde kadrolu olarak görev yapan 4 Profesör Doktor, 8 Doçent Doktor, 8 Doktor Öğretim ve 11 Araştırma Görevlisi bulunmaktadır. Fakültemiz bünyesinde idari kadroda ise 1 Fakülte Sekreteri, 6 Memur ve 4/D'li Personel olmak üzere 11 idari personel bulunmaktadır.

Tablo 8. Akademik Personel Sayısı

Bölüm	Prof.	Doç.	Dr. Öğr. Üyesi	Öğr. Gör.	Arş. Gör.	Arş. Gör. 35	Arş. Gör. 39	Arş. Gör. MEB	TOPLAM
Mimarlık	-	1	1	-	2	1	2	2	9
Peyzaj Mimarlığı	4	4	4	-	3	-	-	-	15
Şehir ve Bölge Planlama	2	1	3	-	-	-	1	-	7
TOPLAM	6	6	8	-	5	1	3	2	31

Tablo 9. Yabancı Uyruklu Akademik Personel Sayısı

Bölüm	Prof.	Doç.	Dr. Öğr. Üyesi	Öğr. Gör.	Arş. Gör.	Arş. Gör. 35	Arş. Gör. 39	Arş. Gör. MEB	TOPLAM
Mimarlık	-	-	-	-	-	-	-	-	-
Peyzaj Mimarlığı	-	-	-	-	-	-	-	-	-
Şehir ve Bölge Planlama	-	-	-	-	-	-	-	-	-
TOPLAM	-	-	-	-	-	-	-	-	-

Tablo 10. Gelen Akademik Personel Sayısı

Kadro Ünvanı	Naklen	Açıktan	Diğer	TOPLAM
Profesör	-	-	-	-
Doçent	-	-	-	-
Dr. Öğr. Üyesi	-	-	-	-
Öğretim Görevlisi	-	-	-	-
Araştırma Görevlisi	-	-	-	-
Uzman	-	-	-	-
TOPLAM	-	-	-	-

Tablo 11. Ayrılan Akademik Personel Sayısı

Kadro Ünvanı	Naklen	İstifa	Diğer	TOPLAM
Profesör	-	-	-	-
Doçent	-	-	-	-
Dr. Öğr. Üyesi	-	-	-	-
Öğretim Görevlisi	-	-	-	-
Araştırma Görevlisi	-	-	-	-
Uzman	-	-	-	-
TOPLAM	-	-	-	-

Tablo 12. ÇOMÜ Dışında Görevlendirilen Akademik Personel Sayısı

Kadro Ünvanı	2547 Sayılı Kanununun İlgili Maddeleri								
	33	35	36	37	38	39	40/a	40/b	41
Profesör	-	-	-	-	-	-	-	-	-
Doçent	-	-	-	-	-	-	-	-	-
Dr. Öğr. Üyesi	-	-	-	-	-	-	-	-	-
Öğretim Görevlisi	-	-	-	-	-	-	-	-	-
Araştırma Görevlisi	-	1	-	-	-	3	-	-	-
Uzman	-	-	-	-	-	-	-	-	-
TOPLAM	-	1	-	-	-	3	-	-	-

Tablo 13. Başka Üniversiteden Birimde Görevlendirilen Akademik Personel Sayısı

Kadro Ünvanı	2547 Sayılı Kanununun İlgili Maddeleri								
	33	35	36	37	38	39	40/a	40/b	41
Profesör	-	-	-	-	-	-	-	-	-
Doçent	-	-	-	-	-	-	-	-	-
Dr. Öğr. Üyesi	-	-	-	-	-	-	-	-	-
Öğretim Görevlisi	-	-	-	-	-	-	-	-	-
Okutman	-	-	-	-	-	-	-	-	-
Araştırma Görevlisi	-	-	-	-	-	-	-	-	-
Uzman	-	-	-	-	-	-	-	-	-
TOPLAM	-	-	-	-	-	-	-	-	-

Tablo 14. Akademik Personelin Yaş İtibariyle Dağılımı

Kadro Ünvanı	Yaş Aralığı					
	21-35	26-30	31-35	36-40	41-50	51-Üzeri
Profesör	-	-	-	-	3	3
Doçent	-	-	-	1	5	-
Dr. Öğr. Üyesi	-	-	-	5	2	1
Öğretim Görevlisi	-	-	-	-	-	-
Okutman	-	-	-	-	-	-
Araştırma Görevlisi	-	6	5	-	-	-
Uzman	-	-	-	-	-	-
TOPLAM	-	6	5	6	10	4

Tablo 15. İdari Personel Sayısı

İdari Personel	Dolu	Boş	Başka Birimde Görevlendirilen	Birimde Görevlendirilen	Sayısı
Fakülte Sekreteri Sekreteri	1	-	-	1	1
Bölüm Sekreteri	-	-	-	-	-
Memur	6	-	1	5	6
Teknisyen	-	-	-	-	-
Tekniker	-	-	-	-	-
4/D'li Personel	4	-	-	4	4
TOPLAM	11	-	1	10	11

5- Sunulan Hizmetler

5.1- Eğitim Hizmetleri

Fakültemiz bünyesinde 2020-2021 eğitim öğretim yılı başında Peyzaj Mimarlığı ve Şehir ve Bölge Planlama Bölümlerimize yerleşen öğrencilerimize Microsoft Teams üzerinden

uzaktan oryantasyon toplantısı yapılmıştır. 2021-2022 eğitim öğretim yılı başında ise yüz yüze oryantasyon toplantısı gerçekleştirilmiştir. Oryantasyon toplantısı ile Fakültemiz programlarına yerleşen öğrencilerin Üniversite, Fakülte ve Programlarına ilişkin genel bilgiler, akademik ve idari yapılanma, öğretim planları, eğitim öğretim ve sınav yönetmeliği, değişim programları hakkında bilgilenmeleri sağlanmıştır.

2020-2021 eğitim-öğretim faaliyetlerinin tamamı pandemi nedeniyle uzaktan öğretim ile çevrim içi sürdürülmüştür. Bu süreçte uzaktan eğitimin yürütülmesine dair üniversitemizce hazırlanan her türlü destekleyici eğitim videosunun öğretim elemanları ve öğrencilerle etkin paylaşımı sağlanmıştır. 2021-2022 eğitim-öğretim faaliyetlerinin %40'ı çevrim içi, %60'ı ise yüz yüze gerçekleştirilmiştir.

Fakültemiz bünyesinde Peyzaj Mimarlığı Bölümü ve Şehir Bölge Planlama Bölümü eğitim-öğretim faaliyetlerini devam ettirmektedir. Mimarlık bölümünün eğitim-öğretim faaliyetlerine başlayabilmesi için iyileştirme çalışmaları devam etmektedir.

Tablo 16. Bölümlerin 2021 Yılı Doluluk Oranı

Bölüm	Kontenjan	1. Yerleştirme	Ek Yerleşen	Doluluk Oranı
Mimarlık	-	-	-	-
Peyzaj Mimarlığı	72	72	3	% 104,16
Şehir ve Bölge Planlama	72	21	6	% 37,5

Tablo 17. Lisans Programları ve Öğrenci Sayıları

Bölüm	Öğrenci Sayısı	
	Erkek	Kız
Mimarlık	-	-
Peyzaj Mimarlığı	115	222
Şehir ve Bölge Planlama	109	145
TOPLAM	224	367
GENEL TOPLAM	591	

Tablo 18. Yabancı Uyruklu Öğrenci Sayıları

Bölüm	Öğrenci Sayısı	
	Erkek	Kız
Mimarlık	-	-
Peyzaj Mimarlığı	1	2
Şehir ve Bölge Planlama	3	1
TOPLAM	4	3
GENEL TOPLAM	7	

Tablo 19. 2021 Yılı Dikey ve Yatay Geçiş ile Kayıtlanan Öğrenci Sayıları

Bölüm	Dikey Geçiş Gelen	Dikey Geçiş Giden	Yatay geçiş Gelen	Yatay Geçiş Giden
Mimarlık	-	-	-	-
Peyzaj Mimarlığı	22	-	14	-
Şehir ve Bölge Planlama	8	-	16	-
TOPLAM	30	-	30	-

Tablo 20. Bölümlerin 2021 Yılı Mezunları

Bölüm	Öğrenci Sayısı	
	Erkek	Kız
Mimarlık	-	-
Peyzaj Mimarlığı	28	45
Şehir ve Bölge Planlama	-	-
TOPLAM		
GENEL TOPLAM	73	

5.1- Araştırma Hizmetleri

Akademik etkinliklerin envanterinin çıkarılması, kurum, birim, bölüm ve kişi performanslarının ölçülerek değerlendirilebilmesi ve sürdürülebilir bir kalite güvence sisteminin oluşturulabilmesi amacıyla geliştirilerek, Üniversitemiz tarafından faaliyete geçirilen Akademik Veri Sistemi'ne (AVESİS) tüm akademik personelin veri girişlerini tamamlamaları sağlanmış ve verilerin güncel tutulması yönünde gerekli toplantı ve bilgilendirmeler yapılmıştır. Ayrıca faaliyete geçen Proje Süreçleri Yönetim Sistemi (BAPSİS) veri girişlerinin tamamlanması talep edilmiş ve gerekli iyileştirmeler sağlanmıştır.

6- Yönetim ve İç Kontrol Sistemi

Mimarlık ve Tasarım Fakültesi Yönetimi, aktif, sürekli gelişmeyi ve devamlı yenilenmeyi temel almaktadır. Ayrıca kalite standartlarının yerine getirilmesi, hizmet kalitesi performansının yükseltilmesi hedef seçilmiştir. Bu amaçla düzenli akademik ve idari toplantılar düzenlenerek iç kontrol mekanizması dinamik tutulmaya çalışılmaktadır. Ayrıca organizasyon sürecine Fakülte Yönetim Kurulu dahil edilerek iç kontrolde etkinlik sağlanmaya çalışılmaktadır. Bunun yanında mali konularda denetim için alanında etkin personelden oluşturulan komisyonlar kurulmak suretiyle denetim sağlanmaktadır.

Mimarlık ve Tasarım Fakültesi Dekanlığı, faaliyetlerin etkili, ekonomik, verimli ve mevzuata uygun bir şekilde yürütülmesini, varlık ve kaynakların korunmasını, mali bilgi ve yönetim bilgisinin zamanında ve güvenilir olarak üretilmesini sağlamak amacıyla kapsamlı bir yönetim anlayışıyla faaliyetlerini yürütmektedir. Fakülte ödeneklerinin kullanımı, çağdaş mali yönetim anlayışı ile bölümlerimiz arasında mali saydamlık, verimli ve hesap verilebilirlik ilkeleri ile mali kontrol işlemleri titizlikle yerine getirilmektedir.

İç kontrol işlemleri 31/12/2005 tarih ve 26040 sayılı 3 numaralı mükerrer Resmi Gazete’de yayımlanarak yürürlüğe giren “İç Kontrol ve Ön Mali Kontrole İlişkin Usul ve Esaslar” çerçevesinde Harcama Yetkilisi ve Gerçekleştirme Görevlisi tarafından yürütülmektedir.

Fakültemiz İç Kontrol Komisyonu, Risk Değerlendirme Komisyonu, Kalite Güvencesi Alt Komisyonu kurularak 2021 yılı için iç kontrol eylemlerinin ve kalite güvencesi çalışmalarının daha da iyileştirilmesi için çalışmalara devam edilmektedir.

D- Diğer Hususlar

II. AMAÇ VE HEDEFLER

A- İdarenin Amaç ve Hedefleri

Fakültemizin Temel Amaçları

- Eğitim, öğretim ve araştırma kalitesi ile Türkiye’de ilk sıralarda tercih edilen,
- Teknolojik gelişmelere duyarlı, toplumun ve sektör temsilcilerinin beklentilerine uygun insan kaynağı yetiştiren,
- Uluslararası akademik çalışmalarda Üniversitemizi etkin şekilde temsil eden,
- Öğretim elemanları ile sonuç odaklı bir eğitim profili oluşturan,
- Eğitim ve öğretimde bilgili, donanımlı ve özgüveni yüksek bireyler yetiştiren,
- Uluslararası değerlere saygılı, çevreyi koruyan ve kendini sürekli yenileyen bir Fakülte olmaktır.

Fakültemizin Hedefleri

Öncelikle öğrencilerinin, nitelikli biçimde yetişmiş işgücü potansiyeli olarak, çalışacakları sektörle ilgili ulusal ve uluslararası platformda yaşanan güncel gelişmeleri takip eden, yenilikçi, yaratıcı, iletişim becerisi yüksek, özgüveni tam, çevreyi, doğayı, yaşam ve

mekânı kavrayabilen ve yeniliklerle kendisini geliştirebilen uzmanlar olarak hizmet vermelerini hedeflemektedir. Bu hedef doğrultusunda meslek kurumlarını ve mesleğin tanınmış akademisyen ve uygulayıcılarını tanımaya yönelik etkinlikler, saha araştırmaları, teknik ve kültürel geziler, seminer ve söyleşiler de bölümlere entegre edilmiştir. Öğrencilerin mezun olduklarında çalışmalarını yürütecekleri ortamların benzerleri bir anlamda eğitim sürecinde canlandırılmaktadır. Öğrencilerin mezun olduklarında temel mesleki bilgilerin yanı sıra, yabancı dil, bilgi-iletişim teknolojileri, konuşma-sunum teknikleri, finansal kaynak yönetimi, zaman yönetimi, girişimcilik gibi pek çok alanda bilgi ve beceri geliştirmesi gereklidir.

B- Temel Politikalar ve Öncelikler

Amaç ve hedeflere ulaşmak için Mimarlık ve Tasarım Fakültesi olarak takip edilen öncelikli politikalar üçüncü sütununda belirtilmektedir. Bu politikalara ulaşmak için 2021 yılında bunlara yönelik olarak sürdürülen, tamamlanan veya başlatılan faaliyetler aşağıdaki tabloda belirtilmiştir. Bazı faaliyetler, birden fazla stratejik amaca yönelik gerçekleştirilmiştir. Bu faaliyetlere ilişkin detaylı bilgi ve değerlendirmeler takip eden 3 numaralı bölümde, amaç ve hedeflere ulaşmaktaki başarılarımızı etkileyen üstün ve zayıf yönlerimiz ile karşılaştığımız fırsat ve tehditler ise 4 numaralı bölümde verilmektedir.

- Öğrencilerin ve öğretim elemanlarının çağdaş gelişmeleri takip edip katkıda bulunabilecekleri bir ortamda eğitim ve öğretim faaliyetlerine devam etmelerini sağlayarak bilimsel çalışmaları güçlendirmek ve yenilikçi bir anlayışa kavuşturmak,
- Tüm bilimsel alanlarda teorik eğitimlerin uygulamalarla bütünleşmesine zemin hazırlayacak altyapı çalışmaları gerçekleştirmek,
- İç paydaşlar arasındaki ilişkileri geliştirmek ve sinerjii sürekli hale getirmek (kurumsal bilinci geliştirmek ve yaygınlaştırmak). Tüm eğitim ve öğretim faaliyetlerinde, Üniversitemizin imkanları ölçüsünde en iyi teknolojik verileri kullanarak eğitimin etkinliğini ve verimliliğini artırmak,
- Analiz ve sentez yapma becerisi gelişmiş, özgür düşüncüyü bilimsel verimlilik alanına aktarabilen, bilginin sadece taşıyıcısı değil, geliştiricisi de olabilen, yaratıcı ve üretken mezunlar verebilmek,
- Eğitim ve öğretim faaliyetlerinde yeni yöntem ve uygulamalarla diğer üniversitelerdeki eşdeğer birimlere önderlik etmektir.

Araştırma Politikaları

- Öğretim elemanlarının multidisipliner eserler vermeleri için gerekli yönetsel, idari ve motivasyonel desteği vermek,
- Öğretim elemanlarını ve öğrencileri bilimsel çalışmalarda etkin yöntemlerle motive ederek, uluslararası düzeyde ön plana çıkabilen akademik eserler vermelerini sağlamak,
- Ulusal ve uluslararası düzeyde araştırmaların en iyi şekilde tanıtılmalarını sağlamak,
- Bilimsel araştırmaların kapsam alanını genişletmek amacıyla, çalışmaların sadece ulusal değil, uluslararası alanda da yapılabilmesi için gerekli tüm destekleri sağlamak ve farklı disiplinlerde ekipler oluşturulmasına öncülük etmek,
- Bölgesel ihtiyaçlara göre araştırma ve mesleki projeleri geliştirmek,
- Akademisyenlerin iç ve dış paydaşlarla ilişkilerini daha etkin ve verimli hale getirerek, iç ve dış çevrenin uluslararası iş birliği kapsamında bilimsel bilinçten daha fazla yararlanmasını sağlamaktır.

İdari Politikalar

- Üniversitenin yönetim kademelerinde bulunanları, modern bir yöneticide bulunması gereken bilgilerle donatmak için yönetici geliştirme programları düzenlemek,
- Yöneticilerin yönetsel faaliyetlerinde pozitif motivasyon esasına uymalarını sağlamak,
- Yönetilenlere karşı tüm uygulamalarda yüksek performans ve başarı ölçütleri esas alınarak değerlendirmeler yapmak. Eşitlik ve adalet ilkesinden ödün vermemek,
- Yöneticilerin birbirleriyle dayanışma ve destek anlayışı içerisinde olmalarını sağlamak,
- Elektronik Belge Yönetim Sistemi'nden bilgi akışını zamanında yerine getirmek,
- Üniversite hakkında ihtiyaç duyulan istatistiksel bilgileri sistemleştirmektir (Yönetim Bilgi Sistemini etkin bir şekilde hizmete hazır tutmak).

Öğrenci Politikaları

- Öğrencileri Üniversitenin en önemli paydaşı olarak kabul etmek,
- Mezun ilişkilerini sürekli kılarak iş birliğini artırmak,
- Öğrencilerin iş dünyasında, etkin olarak yerleşebilmeleri için destek çalışmaları gerçekleştirmek,

- Öğrencilerin kurum kimliğini oluşturmak için oryantasyon programları da dahil, çeşitli iç etkinliklerde bulunmak,
- Akademik ve idari kadroların öğrencilerle olan ilişkilerinde memnuniyet oluşturacak standartlar getirmek ve bunları uygulamaktır.

Bölgesel Politikalar

- Bölgenin sosyal, kültürel ve ekonomik problemlerine yönelik çözüm çalışmalarında bulunmak,
- Bölgenin hizmet kuruluşlarıyla bölge kalkınmasına daha fazla katkıda bulunacak iş birlikleri gerçekleştirmek,
- Üniversite-Kurum iş birliğini etkin bir şekilde gerçekleştirirken kapsam alanını tüm bölgeyi içine alacak şekilde genişletmek.

Planlama Uygulamaları SWOT ve PUKÖ Analizi Denetimi

Stratejik Planlama süreci aşağıdaki aşamalardan oluşmaktadır:

- Stratejik plan çalışmaları için verilerin elde edilmesi ve gerekli alt yapının sağlanması,
- Mimarlık ve Tasarım Fakültemizin Swot Analizi kapsamında;
Fakültemiz Güçlü Yönlerinin
Fakültemiz Zayıf Yönlerinin
Fırsatların
Tehditlerin saptanması,
- Swot Analizinin değerlendirilmesi,
- Misyon, vizyon, temel değerler ve politikaların gözden geçirilmesi,
- Fonksiyonel hedeflerin güncellenmesi ve yeni hedeflerin belirlenmesi,
- Elde edilen sonuçların geri bildiriminin sağlanması ve gerekli düzenleme ile düzeltmelerin gerçekleştirilmesi yıllık olarak gerçekleştirilmektedir.

Ayrıca Üniversitemiz genelinde ve Fakültemiz bünyesinde kalite güvence sistemi yönetiminde PUKÖ Döngüsü yönetim sistemi, eğitim öğretim, araştırma, idari ve toplumsal katkı süreçlerinde kararlılıkla uygulanmaktadır. Buna göre faaliyetler ve iç denetim planlanır. En az yılda bir kere olmak üzere yıllık faaliyet raporu hazırlanır ve iç denetim gerçekleştirilir. “İç Denetim Prosedürü”nce öngörülmüş olup uygulanan (Kurum İç Değerlendirme Raporu) **KİDR**’de (kalite güvencesi, eğitim, araştırma, yönetsel) süreçlerince iç değerlendirme

sonucu kurumun iyileştirmeye açık alanları net bir biçimde **KİDR** anketlerinde de görülmektedir. Belirlenen iyileştirmeye açık alanlar ile ilgili uygulamalar takip edilmiş ve her yıl faaliyet raporu ve iç denetim raporu hazırlanmıştır. İlgili raporlar kurumun kendi kendini iyileştiren sisteminin göstergesi olmakla birlikte kurumun dış gözle değerlendirilmesine de yol göstericidir. Kurumumuz alt birimlerince vizyon, misyon ve hedeflerimize paralel olarak kurulan kalite yönetim süreçlerine, ayrıca birim bazında çeşitli iç ve dış değerlendirme uygulamalarına sahiptir. İç denetim sonuçları ve kalite ile ilgili diğer gündem maddeleri, “Kurullar ve Yönetimi Gözden Geçirme Prosedürü”ne göre yönetimi gözden geçirme toplantısında dış denetim öncesi görüşülür. Gerekçeli ve terminli olmak üzere kararlar alınır. Dış denetim bağımsız denetçiler tarafından gerçekleştirilir. Dış denetçiler tarafından belirlenen uygunsuzluklar yönetimi gözden geçirme toplantısında gündeme getirilir. Bu sayede PUKÖ döngüsü kapsamında sürekli iyileştirme çalışmaları çerçevesinde kurumun hedeflerine ulaşması sağlanarak yeni hedefler ve yol haritaları belirlenerek uygulanır ve denetlenir.

Hizmet kalitesini geliştirmek üzere tüm birimlerinde Türkiye Yükseköğretim Yeterlilikler Çerçevesi (TYYÇ), Bologna Süreci ile bazı birimlerinde Toplam Kalite Yönetimi kapsamında EFQM Modeli, Akreditasyon Standartları gibi çeşitli kalite yönetimi ve güvencesi yaklaşımlarını bütünleşik olarak uygulayarak iç ve dış paydaşlara hizmet üretmekte ve sunmaktadır. Bu amaçla hizmet içi eğitim toplantıları ve anketler yapılmaktadır. Kurumdaki liderler, akademik personel ve idari personel ile kurumun amaçları ve hedefleri doğrultusunda hedef birliğini sağlamak amacıyla stratejik plan doğrultusunda belirlenen uygulamaları gerçekleştirmektedir.

Bu amaçla akademik ve idari personele kurum içi toplantılar ve memnuniyet anketleri yapılmaktadır. Böylelikle sürekli iyileştirmede, üniversitenin planlama ve yönetim yaklaşımı akademiye uygun bir “PUKÖ” döngüsü ile desteklenmiş olur. Bu ilkeler, aşağıdakilerden oluşan döngüsel bir süreç içerisinde uygulanır:

- 1. Planlama:** Yeni bir stratejik yön belirleme veya iç ve/veya dış bir değerlendirmeye dayalı olarak planlama, mevcut uygulamalarda önemli bir iyileştirme için yeniden planlama,
- 2. Uygulama:** Planın uygulanması ve sonuçların, önceden kararlaştırılan ölçütlere göre takip edilmesi,
- 3. Kontrol:** Performansın ölçülmesi ve hedeflerle karşılaştırılarak analiz edilmesi,
- 4. Önlem:** Değerlendirme sonuçlarına göre gerekli iyileştirmelerin yapılması ve uygulama sırasında iyi çalıştığı tespit edilen iyi uygulamalara sahip alanların korunması.

Bu bilgilere göre hazırlanan PUKÖ döngümüzün sürdürülebilir biçimde güncel tutulup uygulanması hedeflenmiş ve bunun için gerekli çalışmalar ilgili Kalite Güvence Alt Komisyonu tarafından yapılmıştır.

C- Diğer Hususlar

Fakültemiz eğitim öğretim faaliyetlerinin kaliteli bir şekilde gerçekleştirilebilmesi için çizim stüdyoları ve bilgisayar laboratuvarlarına ihtiyaç duyulmaktadır. Bu eksikliklerin en kısa zamanda giderilerek mevcut bölümlerimizde yürütülen eğitim öğretim ve araştırma kalitesinin artırılması istenmektedir. Ayrıca Fakültemiz bünyesinde açılacak yeni bölümlerin alt yapı eksikliklerinin giderilmesinin yanı sıra, akademik personel ihtiyacımızın sağlanması da gerekmektedir.

III. FAALİYETLERE İLİŞKİN BİLGİ VE DEĞERLENDİRMELER

A- Mali Bilgiler

1- Bütçe Uygulama Sonuçları

a) Personel maaşları, ek dersler, fazla çalışma ücretleri, sosyal yardımlar vb. gibi özlük haklarına ilişkin giderler

01-Personel Giderleri ödeneğinden karşılanmıştır ve 2021 yılında 4.114.935,40.-TL harcama yapılmıştır.

b) Maaşlardan kesilen sigorta primi giderlerinin karşılandığı

02- Sosyal Güvenlik Kurumlarına Devlet Primi Giderleri kodundan 2021 yılı için 596,353,14.- TL harcama yapılmıştır.

c) 03-Mal ve Hizmet Alım Giderleri için Fakültemize ayrılan ödenekler yıl boyunca ihtiyaçların giderilmesi için etkin şekilde kullanılmış, harcamaya açılan ödeneklerin ağırlıklı olarak son üç ayda serbest bırakılıyor olması dengeli ve etkin harcama planı yapılmasını güçleştirmektedir. 9.982,67.-TL Toplam harcama ayrıntıları şöyledir:

03.2 Tüketime Yönelik Mal ve Malzeme Alımları için 8.982,67.-TL

03.3 Yolluklar için -TL

03.5 Hizmet Alımları için 1.000.-TL

03.7 Menkul Mal, Gayri maddi Hak Alım, Bakım Onarım Giderleri için -TL

03.8 Gayrimenkul Mal Bakım Onarım Giderleri için -TL harcama yapılmıştır.

Tablo 21. Bütçe Giderleri

Ekonomik Kod	Toplam Ödenek	Harcama	Kalan
01- Personel Giderleri	4.114.935,40.-	4.114.935,40.-	-
02- Sosyal Güvenlik Kurumlarına Devlet Primi Giderleri	596,353,14.-	596,353,14.-	-
03.2 - Tüketime Yönelik Mal ve Malzeme Alımları	9.000.-	8.982,67.-	17,33.-
03.3 - Yolluklar	4.000.-	-	4.000.-
03.5 - Hizmet Alımları	1.000.-	1.000.-	-
03.7- Menkul Mal, Gayrimaddi Hak Alım, Bakım ve Onarım Giderleri	-	-	-
03.8 - Gayrimenkul Mal Bakım ve Onarım Giderleri	-	-	-
TOPLAM	4.725.288,54	4.721.271,21	4.017,33

2- Temel Mali Tablolara İlişkin Açıklamalar

Ülkemizin içinde bulunduğu ekonomik koşullar neticesinde enflasyonun yükselmesi nedeniyle, düzenlenen maaş katsayılarındaki güncellemeden kaynaklanan bir artış olduğu gözlemlenmektedir. İnsan kaynaklarının yönetimi stratejileri Üniversitemiz Personel Daire Başkanlığı ve Strateji Daire Başkanlığı bünyesinde birimlerin oluşturdukları norm kadro sayılarına ve atama kriterlerine göre planlanmakta olup takibi Rektörlüğümüz ve Genel Sekreterliğimizce yapılmaktadır.

Akademik, idari ve destek hizmetleri sunan birimlerinde görev alan tüm personelin eğitim ve liyakatlerinin üstlendikleri görevlerle uyumunu sağlamak üzere hizmet içi eğitimler düzenlenmektedir.

3- Mali Denetim Sonuçları

2021 yılı için Fakültemizde harcama kalemlerinde herhangi bir denetim yapılmamıştır.

4- Diğer Hususlar

B- Performans Bilgileri

1- Faaliyet ve Proje Bilgileri

Tablo 22. Birimimiz Tarafından Düzenlenen Faaliyetler

Faaliyet	Ulusal			Uluslararası		
	Katılan Personel Sayısı			Katılan Personel Sayısı		
	Akademik	İdari	Toplam	Akademik	İdari	Toplam
Sempozyum ve Kongre	6	-	6	14	-	14
Konferans	-	-	-	2	-	2
Panel	2	-	2	-	-	-
Seminer	1	-	1	-	-	-
Söyleşi	2	-	2	-	-	-
Açık Oturum	-	-	-	-	-	-
Konser	-	-	-	-	-	-
Sergi	-	-	-	-	-	-
Teknik Gezi	-	-	-	-	-	-
Eğitim Semineri	-	-	-	-	-	-
Çalıştay	-	-	-	-	-	-
Toplantı	1	-	1	-	-	-
TOPLAM	12	-	12	16	-	16

Tablo 23. Diğer Kuruluş ve Diğer Üniversiteler Tarafından Düzenlenen Toplantılar

Faaliyet	Ulusal			Uluslararası		
	Katılan Personel Sayısı			Katılan Personel Sayısı		
	Akademik	İdari	Toplam	Akademik	İdari	Toplam
Sempozyum ve Kongre	6	-	6	14	-	14
Konferans	-	-	-	2	-	2
Panel	2	-	2	-	-	-
Seminer	1	-	1	-	-	-
Söyleşi	2	-	2	-	-	-
Açık Oturum	-	-	-	-	-	-
Konser	-	-	-	-	-	-
Sergi	-	-	-	-	-	-
Teknik Gezi	-	-	-	-	-	-
Eğitim Semineri	-	-	-	-	-	-

Çalıştay	-	-	-	-	-	-
Toplantı	1	-	1	-	-	-
TOPLAM	12	-	12	16		16

Tablo 24. Ünvanı Yükselen Öğretim Üyesi Sayıları

Yükseldiği Kadro Unvanı	Sayı
Profesör	2
Doçent	3
Doktor Öğretim Üyesi	-
Toplam	5

Tablo 25. İkili İş birliği Anlaşmaları

No	Üniversite	Ülke	Anlaşma Tarihi		Bölüm / Alan	Öğrenci Değişimi Öğrenim		Öğretim Elemanı Ders Verme		Personel Eğitimi	
			Baş.	Bitiş		Sayı	Min Dil Seviyeleri	Sayı	Min Dil Seviyeleri	Sayı	Min Dil Seviyeleri
IA71	Czech University of Life Sciences Prague	Çek Cumhuriyeti	2014	2021	Peyzaj Mimarlığı	4 L,M,D	B1/B2 English	1	B2 English	1	B2 English
IA72	Wroclow University of Environmental and Life Sciences	Polonya	2021	2023	Peyzaj Mimarlığı	2 L, M	B2 English	1	B2 English	1	B2 English
IA60	University of Aegean	Yunanistan	2018	2021	Şehir ve Bölge Planlama	2 L,M, D	B2 English	2	B2 English	-	-
IA164	University of Thessaly	Yunanistan	2019	2021	Şehir ve Bölge Planlama	2 L,M, D	B2 English	2	B2 English	-	-
IA71	Czech University of Life Sciences Prague	Çek Cumhuriyeti	2019	2021	Şehir ve Bölge Planlama	5 L,M, D	B2 English	1	B2 English	-	-

Tablo 26. 2021 Yılında Kabul Edilen ve Devam Eden Proje Bilgileri

Projeler	2021 (Rapor Yılı)				
	Önceki Yılda Devreden Proje	Yıl İçinde Eklenen Proje	Toplam	Yıl İçinde Tamamlanan Proje	2021 Yılı Toplam Harcama (TL)
DPT	-	-	-	-	-
TÜBİTAK	1	-	-	-	-
A.B HİBESİ	1	-	-	-	-
BİLİMSEL ARAŞTIRMA PROJELERİ	9	3	-	1	74.271,50 TL
SANTEZ PROJELERİ	-	-	-	-	-
DİĞER (KAMU PROJELERİ)	2	5	-	3	-
DİĞER (YURTDIŞI DESTEKLİ)	-	1	-	1	-
TOPLAM	13	9	-	5	74.271,50 TL

2- Performans Sonuçları Tablosu

Tablo 27. 2021 Yılı Bölümlere Göre Yayın Sayıları

Birimin Adı	Kitap	Kitap Bölümü	Makale	Bildiri	Diğer
Mimarlık	-	-	3	3	1
Peyzaj Mimarlığı	-	19	33	38	-
Şehir ve Bölge Planlama	-	5	9	11	1
TOPLAM	-	24	45	52	2

3- Performans Sonuçlarının Değerlendirilmesi

Fakültemizdeki öğretim elemanı sayısı dikkate alındığında yapılan yurtiçi ve yurtdışı yayınlarımızda pandeminin etkisinin görüldüğü ve çevrim içi kongrelere katılımı birlikte, makale ve kitap bölümü yazarlığının daha fazla olduğu görülmektedir.

4- Performans Bilgi Sisteminin Değerlendirilmesi

Performans bilgi sistemi alanları genel olarak fen bilimleri alanları olarak göz önünde bulundurulmaktadır. Öğretim elemanları değerlendirilirken, buldukları alanlarda yayın yapabilme kolaylığı/zorluğu göz önünde bulundurulmalıdır. Bu nedenle Fakültemizdeki her

bölümün stratejik eylem planları, öz değerlendirme raporu ve performans göstergelerindeki hedeflerin başarıma oranı swot analizi de dikkate alınarak bölüme özgü değerlendirilmektedir.

5- Diğer Hususlar

Fakültemiz imkânlarını öğretim elemanlarının hizmetine sunarak bilimsel yayın sayımızı artırmayı teşvik ediyoruz. Bu kapsamda Üniversitemiz Bilimsel Araştırma Projeleri (BAP) Birimi tarafından desteklenen projelerde proje kapsamındaki çalışmalarını gerçekleştirmek ve Ulusal/Uluslararası Kongrelere katılım sağlanması için yurt içi ve yurt dışı seyahat bütçesinden öğretim elemanlarımız faydalanabilmektedir. Benzer imkânlar diğer kuruluşlar tarafından desteklenen projeler veya destekler ile de sağlanabilmektedir.

IV. KURUMSAL KABİLİYET VE KAPASİTENİN DEĞERLENDİRİLMESİ

A- Üstünlükler

Güçlü Yönler

- G1- Bağlı bulunduğu kurumun (ÇOMÜ) genç ve dinamik bir kurum oluşu,
- G2- Coğrafi, kültürel ve tarihsel çevrenin getirdiği avantajlar,
- G3- Mesleklerin saygınlığı ve geçerliliğinden kaynaklanan avantajlar,
- G4- Güncel gelişmeler ve ihtiyaçlar yönünden birimin katkı koyabileceği alanların geniş olması,
- G5- Kentlerin ve yerleşim alanlarının sürdürülebilir, sağlıklı ve afetlere dirençli yaşam alanları oluşturulmasına yönelik ihtiyaçlarında en önemli mesleki, teknik ve teknolojik katkıyı koyabilecek eğitim-öğretim / araştırma-geliştirme kapasitesi oluşturabilecek birim olmasının getirdiği avantajlar,
- G6- Öğretim elemanlarımızın dinamik yapısı,
- G7- Öğrencilerimizin alanlarında alacakları eğitime karşı istekleri ve bilinçli tercihleri,
- G8- Akademik yapıda ve bölümümüzde sürekli kalite gelişimine verilen önem,
- G9- Gelişime ve değişimlere uyum sağlayabilen eğitim yapısı,
- G10- Disiplinler arası iş birliğine fırsat verecek seçmeli derslerin olması,
- G11- Öğretim elemanlarına araştırmaları için yeterli proje desteğinin sağlanması,
- G12- Çanakkale Onsekiz Mart Üniversitesinin kalitesinin artması,
- G13- Kültürel yapımızı ve değerlerimizi içselleştirmiş kurumsal yapı,

- G14- Uyumlu, katılımcı çalışma ortamının arzulanması,
- G15- Öğrenci odaklı zihniyetin egemen olması,
- G16- Sürekli genişleyen bir kütüphane,
- G17- Mezunlarımızın çok yönlü desteği,
- G18- Peyzaj Mimarlığı Anabilim Dalında Yüksek Lisans ve Doktora Programlarının olması,
- G19- Yerel kurumlarla güçlü işbirliği (Belediyelere yapılan projeler, Kalkınma Ajansı Çevre Şehircilik İl Müdürlüğü, Tarihi Alan Başkanlığı, İl Özel İdare vb. Kurumlarla mevcut iş birlikleri, üyelikler, ziyaretler ve temaslar),
- G20- Araştırma ve eğitim sürecinde teknoloji kullanım motivasyonuna ve bilgisine sahip akademik personele sahip olma (Bilgisayar destekli tasarım-planlama, GIS ve uzaktan algılama temelli mevcut dersler, bu konuların proje ve diğer derslerle entegre edilmesi, öğrencilere yönelik bilgilendirme faaliyetleri, akademik çalışmalarda ve araştırmalarda bu teknolojilerin kullanımı),
- G21- Planlama alanının interdisipliner yapısını destekleyecek diğer disiplinlerden akademisyenlerin seçmeli dersler ve seminerlerle eğitim programına dahil edilmesi (Coğrafya, sosyoloji, istatistik, ekonomi, harita, peyzaj mimarlığı vb.),
- G22- Farklı kurumlarla proje ve ortak çalışma yapan akademik personele sahip olma (2019 yılı faaliyet raporundaki kurum çeşitliliği ve proje yapan çok sayıda akademisyenin varlığı)
- G23- Ülkedeki diğer planlama okulları ile güçlü işbirliği-etkileşim ve TUPOB etkinliklerine bölüm düzeyinde etkin katılım,
- G24- Fakültede kendi bölümlerinde lisans programı olmadığı için programa katkı sağlayabilen öğretim üyelerinin ve araştırma görevlilerinin varlığı,
- G25- Kentin akademik çalışmalara destek veren kültürel gelişmişliği ve yakın çevrede iletişim kurulacak kuruluşların-platformların varlığı,
- G26- Planlama konularına hâkim, motivasyonu yüksek, tecrübeli ve dinamik akademik kadro,
- G27- Öğrenci topluluklarının varlığı.

Fırsatlar

- F2- Gelişmekte olan bir kentsel alan olması sebebiyle tasarımcıya duyulan ihtiyaç,

- F3- Ülkenin batı ucunda oluşu ve tarihi-coğrafi-kültürel özellikleri sebebi ile Batı ülkelerine kültürel, sosyal ve fiziksel olarak yakınlığı, ulaşılabilir olması, iş birliği ve ortak çalışma fırsatlarına açık olması,

- F4- Proje destekleme programlarında son yıllarda gözlenen kayda değer artışlar,
- F5- ERASMUS kaynaklarından yararlanılabilir olması,
- F6- Planlama ve Tasarım alanlarında eğitime karşı giderek artan rağbet,
- F7- Mezunlarımızın sayısı ve erişmiş oldukları pozisyonlar,
- F8- Üniversitemizin iki kıtanın kesiştiği stratejik noktada bulunmasından kaynaklanan fırsatlar,

- F9- Bölgenin toplumsal gelişim potansiyelinin yüksek olması,
- F10- Teknolojinin ve internetin etkin kullanımı,
- F11- Sosyal Medyanın etkin kullanımı,
- F12- Dünyada yaşanan teknolojik gelişmeler,
- F13- Yurt dışı staj-hareketlilik fırsatlarının artması,
- F14- Kamu kurumlarının proje destek miktarlarının artması,
- F15- Yer seçimi, gayrimenkul yatırımı, tasarım, mekânsal ölçekte sosyal ve ekonomik araştırmalarda üniversitelerden danışmanlık alma ihtiyacının artması,
- F16- Nitelikli işgücüne talebin artması,
- F17- Üniversiteler arasında iş birliği kültürünün gelişmesi,
- F18- Belediye ve kamu kurumlarının kentle ilgili çalışmalara destek ve katkı sağlaması,
- F19- Uzaktan eğitim ve akademik etkinlik kültürünün yaygınlaşması.

B- Zayıflıklar

Zayıf Yönler

- Z1- Fiziksel alan yetersizliği,
- Z2- Fiziksel altyapı yetersizlikleri,
- Z3- Planlama ve tasarım sektörüyle olan ilişkilerin yeterince kurumsallaştırılmamış olması,

- Z4- Endüstri-akademi etkileşiminin istenen seviyelerde olmaması,
- Z5- Mezun izleme ve mezun istihdamının takip edilmesinin yetersiz olması,
- Z6- Öğretim elemanlarına bilimsel etkinliklere yeterli katılım desteğinin sağlanmaması,
- Z7- Ulusal ve uluslararası öğrenci hareketliliğinin yetersiz olması,
- Z8- İdari personelin kendisini geliştirmek için yeterince eğitim almaması,

- Z9- Proje derslerinde şube başına düşen öğrenci sayısının yüksekliği,
- Z10- Uzaktan eğitim altyapısındaki yetersizlikler,
- Z11- Derslik sayısının azlığı ve mevcut mekânların kapasite ve donanım yetersizliği,
- Z12- Derslik ve atölyelerin grup çalışmalarına ve öğrenci katılımına izin vermeyen yapısı (masa düzeni, açık alan olmayışı, sunum imkânlarının yetersizliği, havalandırma, aydınlatma ve ısı problemleri gibi),
 - Z13- Öğrenci çalışmalarının ve üretilen projelerin sergilenmesi için kalıcı-geçici sergi mekânlarının olmaması,
 - Z14- Bilgisayar laboratuvarlarında kullanılan bilgisayarların ve yazılımların sayı ve nitelik olarak yetersizliği, lisanslı program ihtiyacı,
 - Z15- Proje kapsamında yapılan saha çalışmalarının organizasyonundaki idari ve mali güçlüklerin eğitim kalitesine olumsuz etkisi,
 - Z16- Öğrenci kulüplerinin altyapı yetersizliği,
 - Z17- Kütüphane koleksiyonu içinde tasarım ve planlama konularında kitap ve görsel materyal yetersizliği,
 - Z18- Arşivleme mekânlarının yetersizliği,
 - Z19- Bölüm toplantı salonu ve etkinlik mekânlarının olmaması, iç ve dış paydaşlarla bölüm arasında etkileşimi ve iletişimi kolaylaştıracak erişilebilir toplantı salonu vb. mekânların olmaması,
 - Z20- Bütçe yetersizliği (yazıcı vb. teçhizatlar, yurt içi-dışı konferans etkinliklerine ayrılan bütçe vb.),
 - Z21- Şehir ve Bölge Planlama Yüksek Lisans Programının olmayışı,
 - Z22- Hizmet içi eğitim programlarının olmayışı,
 - Z23- Planlama ile ilgili merkezi kamu kurumlarına uzak olma,
 - Z24- Kalite vb. çalışmalar için ofis imkânlarının kısıtlı olması, akademik personelin iş yükünün engelleyici olması, idari personelin yetersizliği.

Tehditler

- T1- Öğrencilerin ve ziyaretçilerin barınma alternatifleri,
- T2- Öğrencilerin ve ziyaretçilerin ulaşım alternatifleri,
- T3- Öğrencilerin çalışma alanlarında ihtiyaç duydukları teknik ve teknolojik araç-gereç ve donanımlara ulaşabilmeleri,

- T4- İş imkânlarının ve sektörel çeşitliliğin kısıtlılığı sebebiyle mezunların iş bulma istihdam sorunları,
- T5- Fakültemiz fiziksel altyapısının yetersizliği nedeniyle, derslerin Üniversitemizin diğer birimlerine ait dersliklerde yürütülmesi,
- T6- Nitelikli akademik personel temin edilmesindeki güçlükler,
- T7- Yükseköğretim Kurumu (YÖK)'nun üniversiteler için olumsuzluklar taşıyan bağlayıcı bazı uygulama ve politikaları (örn. lisans öğrencisi sayılarının üniversitelerin altyapılarının yeterliliği ve üniversitelerden gelen talepler dikkate alınmadan yapılarak eğitim kalitesinin düşmesine neden olması),
- T8- Lisans kontenjanlarının akademik kadro ve mekân imkânlarının ötesinde artırılması,
- T9- Türkiye'de lisans eğitimi veren planlama bölümlerinin sayısında ve bölüm kontenjanlarında artış,
- T10- Üniversiteler arası rekabetin artması,
- T11- Planlama okullarının akreditasyonu için ulusal ölçekte kurumsal düzenlemelerin henüz yapılmamış olması,
- T12- Küçük-orta ölçekli kentlerde bölüm faaliyetlerini destekleyici sponsorlara ulaşma potansiyelinin düşük olması,
- T13- Merkezi sınavla gelen öğrencilerin programın gerektirdiği yeterliliklerden uzak olması,
- T14- Teknolojik ilerlemenin planlama ve tasarım mesleğinin uygulanmasında neden olduğu değişimler ve sektörün ihtiyaç duyduğu nitelik kompozisyonunun hızla değişmekte oluşu.

C- Değerlendirme

2021 yılında Fakültemizin enerjisini büyük oranda geleceğin planlanması ve özellikle Fakültemiz bünyesindeki bölümlerinin eğitim, öğretim, bilimsel araştırma ve uygulama faaliyetleri için yapılan çalışmalar oluşturmuştur. Gerçekleştirilen bu çalışmalar, Fakültemizin geleceği açısından önem taşımaktadır.

Fakültemiz bünyesinde her bölüm için Öz Değerlendirme Raporları, 2021-2025 Stratejik Eylem Planları, 2021 Kurum İç Değerlendirme Raporu; PÜKO döngüsü, SWOT Analizleri hazırlanmış olup her yeni eğitim-öğretim dönemi için hazırlıklar başarılı bir şekilde tamamlanmıştır.

V. ÖNERİ VE TEDBİRLER

Fakültemizin gelişmesinde en önemli katkının planlama ve tasarım meslek disiplinlerinin bir arada eğitim, öğretim, bilimsel araştırma ve uygulama faaliyetleri yapması olarak değerlendirilmesine rağmen, fiziksel alt yapının (yeni fakülte binası) tamamlanmasını müteakip nitelikli insan kaynağı eksikliğinin giderilmesinin gerekli bir adım olacağı kaçınılmazdır. Bu kapsamda gerek akademik gerekse idari personel eksikliğinin giderilmesi yönünde çalışmalar yürütülmektedir.

Fakültemizin katma değeri yüksek olduğu planlama ve tasarım alanında proje ve uygulama faaliyetleri gösterdiği gerçeğinden hareketle, özellikle döner sermaye gelirinin artırılması için mevcut yapı yeniden düzenlenecek, bu alanlarda etkin faaliyetler gerçekleştirilmesi sağlanacaktır.

Ulusal ve uluslararası planlama ve tasarım etkinliklerinin, atölye, workshop, çalıştay vb. çalışmalarını için gerekli planlamalar yapılacak; öncelikle Çanakkale, bölgemiz, ülkemiz ve ardından diğer yabancı ülkelerle işbirliği içinde müfredat geliştirme, bilgi ve kültür aktarımı ve planlama ve tasarıma yönelik etkinlikler yapılacaktır.

Fakültemiz bölümlerindeki öğrencilere verilen derslerin kaliteli ve yeterli bir şekilde yapılabilmesi için gerekli altyapı iyileştirme çalışmalarının sağlanması gerekmektedir. Çizim stüdyoları (atölyeler), derslik ve bilgisayar laboratuvarlarının artırılması ve donanımların iyileştirilmesi gerekmektedir. Bölümlerimizde görevli araştırma görevlisi sayısının artırılması için gerekli tedbirlerin alınması amaçlanmaktadır. Kalite yönetimi çalışmalarının devam ettirilerek bölümler bazında kalite standartlarının tanımlanması çalışmaları hedeflenmektedir.