



---

# **BİRİM FAALİYET RAPORU**

---

**ÇANAKKALE ONSEKİZ MART  
ÜNİVERSİTESİ**

**2023**



# ÇANAKKALE ONSEKİZ MART ÜNİVERSİTESİ MİMARLIK VE TASARIM FAKÜLTESİ

2023 YILI BİRİM  
FAALİYET RAPORU

## İÇİNDEKİLER

BİRİM / ÜST YÖNETİCİ SUNUŞU .....	6
I- GENEL BİLGİLER.....	7
A- Misyon ve Vizyon .....	7
B- Yetki, Görev ve Sorumluluklar .....	8
C- İdareye İlişkin Bilgiler.....	13
1- Fiziksel Yapı.....	13
2- Örgüt Yapısı .....	15
3- Bilgi ve Teknolojik Kaynaklar .....	16
4- İnsan Kaynakları.....	19
5- Sunulan Hizmetler .....	23
6- Yönetim ve İç Kontrol Sistemi.....	26
D- Diğer Hususlar.....	27
II- AMAÇ ve HEDEFLER.....	27
A- Birimin Amaç ve Hedefleri .....	27
B- Temel Politikalar ve Öncelikler.....	29
C- Diğer Hususlar .....	30
III- FAALİYETLERE İLİŞKİN BİLGİ VE DEĞERLENDİRMELER .....	30
A- Mali Bilgiler .....	30
1- Bütçe Uygulama Sonuçları.....	30
2- Temel Mali Tablolara İlişkin Açıklamalar .....	31
3- Mali Denetim Sonuçları .....	31
4- Diğer Hususlar.....	31
B- Performans Bilgileri .....	31
1- Faaliyet ve Proje Bilgileri.....	31
2- Performans Sonuçları Tablosu .....	33
3- Performans Sonuçlarının Değerlendirilmesi .....	34
4- Diğer Hususlar.....	34
IV- KURUMSAL KABİLİYET VE KAPASİTENİN DEĞERLENDİRİLMESİ .....	34
A- Üstünlükler .....	34
B- Zayıflıklar .....	36
E- Değerlendirme.....	38
V- ÖNERİ VE TEDBİRLER .....	38

## TABLolar

### Sayfa No

Tablo 1. Fakülte Yetkilileri .....	8
Tablo 2. Fakülte Kurulu .....	8
Tablo 3. Fakülte Yönetim Kurulu .....	8
Tablo 4. Mimarlık ve Tasarım Fakültesi Yerleşke Alanları.....	13
Tablo 5. Mimarlık ve Tasarım Fakültesi Fonksiyonlara Göre Alanlar .....	14
Tablo 6. Mimarlık ve Tasarım Fakültesi Bina Mekân Sayıları.....	14
Tablo 7. Mimarlık ve Tasarım Fakültesi Taşınır Malzeme Listesi .....	14
Tablo 8. Mimarlık ve Tasarım Fakültesi Örgüt Yapısı .....	15
Tablo 9. Mimarlık ve Tasarım Fakültesi Bilgisayar Sayıları.....	16
Tablo 10. Mimarlık ve Tasarım Fakültesi Öğrenci ve Personel Başına Düşen Bilgisayar Sayıları .....	16
Tablo 11. Mimarlık ve Tasarım Fakültesi Kütüphane Kaynaklarının Dağılımı .....	17
Tablo 12. Mimarlık ve Tasarım Fakültesi Diğer Bilgi ve Teknolojik Kaynaklar.....	17
Tablo 13. Mimarlık ve Tasarım Fakültesi Projeler .....	18
Tablo 14. Mimarlık ve Tasarım Fakültesi Bilimsel Yayın Sayıları .....	18
Tablo 15. Mimarlık ve Tasarım Fakültesi Kütüphane Kaynakları Kullanım Verileri.....	18
Tablo 17. Mimarlık ve Tasarım Fakültesi 2023 Yılı Öğretim Elemanı Sayıları.....	20
Tablo 18. Mimarlık ve Tasarım Fakültesi Kadro Doluluk Oranlarına Göre Akademik Personel Sayıları .....	20
Tablo 19. Mimarlık ve Tasarım Fakültesi Akademik Personelin Yaş İtibariyle Dağılımı .....	20
Tablo 20. Mimarlık ve Tasarım Fakültesi Yönetici Personel Dağılımı Tablosu .....	21
Tablo 21. Mimarlık ve Tasarım Fakültesi Akademik Personelin Birim Dağılımı.....	21
Tablo 22. Mimarlık ve Tasarım Fakültesi Kadro Doluluk Oranına Göre İdari Personel Dağılımı.....	21
Tablo 23. Mimarlık ve Tasarım Fakültesi İdari Personelin Eğitim Durumu .....	22
Tablo 24. Mimarlık ve Tasarım Fakültesi İdari Personelin Hizmet Süresi.....	22
Tablo 25. Mimarlık ve Tasarım Fakültesi İdari Personelin Yaş İtibariyle Dağılımı .....	22
Tablo 26. Mimarlık ve Tasarım Fakültesi İşçiler.....	22
Tablo 27. Mimarlık ve Tasarım Fakültesi Sürekli İşçilerin Hizmet Süresi .....	22
Tablo 28. Mimarlık ve Tasarım Fakültesi Sürekli İşçilerin Yaş İtibariyle Dağılımı .....	23
Tablo 29. Mimarlık ve Tasarım Fakültesi Öğrenci Sayıları Tablosu.....	23
Tablo 30. Mimarlık ve Tasarım Fakültesi Öğrenci Kontenjanları ve Doluluk Oranı Tablosu	23
Tablo 31. Mimarlık ve Tasarım Fakültesi Yüksek Lisans ve Doktora Programları .....	23
Tablo 32. Mimarlık ve Tasarım Fakültesi Yabancı Uyruklu Öğrencilerin Sayısı ve Bölümleri .....	24
Tablo 33. Mimarlık ve Tasarım Fakültesi Mezun Öğrenci Sayısı .....	24
Tablo 34. Yatay Geçişle 2023 Yılında Fakültemize Gelen, Fakültemizden Ayrılan, Kurum İçi Geçiş Yapan Öğrencilerin Sayıları.....	24
Tablo 35. Mimarlık ve Tasarım Fakültesi Ayrılan Öğrencilerin Sayısı.....	24
Tablo 36. Mimarlık ve Tasarım Fakültesi Disiplin Cezası Alan Öğrencilerin Sayısı ve Aldıkları Cezalar .....	25
Tablo 37. Öğretim Elemanı Başına Düşen Öğrenci Sayısı .....	25
Tablo 38. Öğrenci Toplulukları.....	25
Tablo 39. Hizmet, Bilim-Sanat, Teşvik ve Başarı Ödülleri Alan Kişi Sayısı .....	26
Tablo 40. Stratejik Amaçlar ve Hedefler.....	28
Tablo 41. Bütçe Giderleri Tablosu .....	30
Tablo 42. Bütçe Gelirleri Tablosu.....	31

Tablo 43. Faaliyet Bilgileri Tablosu .....	32
Tablo 44. İndekslere Giren Hakemli Dergilerde Yapılan Yayınlar .....	32
Tablo 45. Üniversiteler Arasında Yapılan İkili Anlaşmalar .....	33
Tablo 46. Proje Bilgileri.....	33
Tablo 47. 2023 Yılı Stratejik Plan İzleme ve Değerlendirme Tablosu .....	33

## BİRİM / ÜST YÖNETİCİ SUNUŞU

Mimarlık ve Tasarım Fakültemiz, geleceği yönlendirmek üzere çevreyi, doğayı, yaşam ve mekânı kavrayabilen, yeniliklerle kendisini geliştirebilen, çağın gerektirdiği niteliklere, teknolojiye hakim, çevreye, topluma ve etik değerlere saygılı, yaratıcı, girişimci ve lider özelliklere sahip, meslek bilinci ve sorumluluğu olan, farklı disiplinler ile iletişim kurabilen planlamacılar ve tasarımcılar yetiştirebilmeyi hedeflemektedir. Fakültemizin amacı, öğrencilere yeterli mesleki bilgileri vermek ve sosyal yönlerinin gelişmesine olanak hazırlayarak bağımsız düşünebilen, araştırma yapabilen ve doğru karar verebilen, yaratıcı düşünceye sahip çağdaş bir birey olarak onları topluma kazandırmaktır.

Çanakkale Onsekiz Mart Üniversitesi Mimarlık ve Tasarım Fakültesi, 08 Mart 2012 tarih ve 28227 Sayılı Resmî Gazete'nin 2012/2734 karar sayısı ile kurulmuş olup bünyesinde; Endüstri Ürünleri Tasarımı Bölümü, İç Mimarlık Bölümü, Mimarlık Bölümü, Peyzaj Mimarlığı Bölümü, Şehir ve Bölge Planlama Bölümü bulunmaktadır. Peyzaj Mimarlığı ve Şehir ve Bölge Planlama Bölümlerimiz eğitim öğretim faaliyetlerini yürütmektedir.

Uluslararası standartlarda mesleki eğitimin gerektirdiği bilgi ve beceriye sahip, nitelikli mezunlar yetiştirmek misyonu doğrultusunda eğitimin kalitesini sürekli artırmayı hedefleyen Fakültemiz, ulusal-uluslararası kongre, sempozyum, çalıştay, mesleki ve araştırma projelerine katılım ile sürekli kendisini geliştiren akademik bir yapıya sahiptir. Fakültemiz bünyesinde 20 öğretim üyesi, 4 araştırma görevlisi, yurt dışı burslu 1 araştırma görevlisi, 1 öğretim görevlisi doktor, 1 araştırma görevlisi doktor, 35. mad. kapsamında 3 araştırma görevlisi ve 39. mad. kapsamında 1 araştırma görevlisi olmak üzere toplam 31 akademik personel görev yapmaktadır.

Mimarlık ve Tasarım Fakültesi bünyesindeki bölümlerin araştırma ve uygulama faaliyetlerinde önemli bir artış görülmektedir. Fakültemiz, özellikle sanayileşme ve çarpık kentleşmenin yarattığı mekânsal çevrelerin “daha yaşanabilir” çevrelere dönüştürülmesini ve sürdürülebilirliğini amaçlamaktadır. Ayrıca, toplumsal sorumluluk gereği, meslek pratiğinde etik değerleri benimseyen meslektaşları yetiştirmenin yanı sıra, daha yaşanabilir çevreler oluşturma konusunda duyarlı olacak biçimde toplumsal bilinci artırmaya yönelik çalışmalar yapılmasını amaçlamaktadır.

Prof. Dr. Tülay CENGİZ TAŞLI  
Mimarlık ve Tasarım Fakültesi Dekanı

## **I- GENEL BİLGİLER**

### **A- Misyon ve Vizyon**

#### **Fakültemizin Misyonu**

“Ulusal ve uluslararası düzeyde eğitim, öğretim, araştırma ve uygulamalarda lider ve etkin konumda olmak, yenilikçi, yaratıcı ve paylaşımcı kadrosu ile kendisini sürekli geliştirebilen, teknolojiye hâkim, çevreye, topluma ve etik değerlere saygılı, yaratıcı, girişimci ve lider özelliklere sahip, meslek bilinci ve sorumluluğu olan, farklı disiplinler ile iletişim kurabilen planlamacı ve tasarımcılar yetiştiren bir fakülte olmaktır.”

#### **Fakültemizin Vizyonu**

- Fakülte olarak ulusal ve uluslararası düzeyde mekân tasarlama, bilim, teknoloji ve sanat ağırlıklı önder çalışmaların odağı olmak,
- “Dünya kenti Çanakkale” vizyonuna katkı sağlayacak nitelikte eğitim, öğretim ve araştırma kalitesi ile Türkiye ve dünyada tercih edilen; bu konuda ulusal ve uluslararası alanlardaki tercihlerde önlere yer almak,
  - Öğrenci ve öğretim üyesi memnuniyeti yüksek olmak,
  - Ulusal ve uluslararası düzeyde planlama ve tasarım bilimlerindeki araştırmaları ile ulusal imar ve kalkınmayı atılıma dönüştürecek çalışmalar yapmak, bu amaca yönelik önder, yenilikçi kadroları oluşturmak, desteklemek, gerekli altyapıyı sağlamak ve sürdürmek,
  - Mekân tasarımına, bilime ve teknolojiye uluslararası düzeyde katkıda bulunacak araştırmaları yapmak, bu araştırmaları yapacak kadroları oluşturmak,
    - Kurum içinde uyum ve dayanışmaya önem vermek,
    - Şeffaf ve katılımcı yönetim anlayışı, kaliteli çalışma hayatı oluşturmak,
    - Çalışanlar, öğrenciler ve diğer paydaşların memnuniyetini sağlamak,
    - Evrensel değerlere saygılı, toplam kalite yönetimi ilkelerini benimsemiş, sürekli gelişen bir Fakülte olmak,
  - Geleceği yönlendirmek üzere çevreyi, doğayı, yaşam ve mekânı kavrayabilen, yeniliklerle kendisini geliştirebilen planlamacı ve tasarımcılar ile bilim adamları yetiştirmek ve araştırma-uygulama alanlarında üretilen bilgiyi kamu yararına toplumsal yaşama aktarmaktır.

## B- Yetki, Görev ve Sorumluluklar

**Tablo 1. Fakülte Yetkilileri**

Unvan, Adı Soyadı	Görevi
Prof. Dr. Tülay CENGİZ TAŞLI	Dekan
Dr. Öğr. Üyesi Erdem SALCAN	Dekan Yardımcısı
Serap YAHŞI	Fakülte Sekreteri

**Tablo 2. Fakülte Kurulu**

Unvan, Adı Soyadı	Görevi
Prof. Dr. Tülay CENGİZ TAŞLI	Dekan-Başkan
Prof. Dr. Levent GENÇ	Üye
Prof. Dr. Kürşad DEMİREL	Üye
Prof. Dr. Okan YILMAZ	Üye
Doç. Dr. Ayşe Esra CENGİZ	Üye
Doç. Dr. Çiğdem KAPTAN AYHAN	Üye
Dr. Öğr. Üyesi İpek SAKARYA	Üye
Prof. Dr. Füsun ERDURAN NEMUTLU	Üye (Bölüm Başkanı)
Prof. Dr. Arzu BAŞARAN UYSAL	Üye (Bölüm Başkanı)
Doç. Dr. Ali Tolga ÖZDEN	Üye (Bölüm Başkanı)

**Tablo 3. Fakülte Yönetim Kurulu**

Unvan, Adı Soyadı	Görevi
Prof. Dr. Tülay CENGİZ TAŞLI	Başkan
Prof. Dr. Füsun ERDURAN NEMUTLU	Üye
Prof. Dr. Arzu BAŞARAN UYSAL	Üye
Prof. Dr. Kürşad DEMİREL	Üye
Doç. Dr. Ayşe Esra CENGİZ	Üye
Doç. Dr. Çiğdem KAPTAN AYHAN	Üye
Dr. Öğr. Üyesi İpek SAKARYA	Üye

### ***Dekan***

**Görevin Kısa Tanımı:** Fakülte ve birimlerinin temsilcisi olan Dekan, Rektör tarafından üç yıl süre ile doğrudan atanır. Süresi biten Dekan yeniden atanabilir. Dekan kendisine çalışmalarında yardımcı olmak üzere okulun aylıklı öğretim üyeleri arasından en çok iki kişiyi üç yıl için Dekan Yardımcısı olarak seçer. Üniversitenin üst yönetimi tarafından belirlenen amaç ve ilkelere uygun olarak; Dekanlığın vizyonu, misyonu doğrultusunda eğitim



ve öğretimi gerçekleştirmek için gerekli tüm faaliyetlerinin etkenlik ve verimlilik ilkelerine uygun olarak yürütülmesi amacıyla çalışmalarını yapmak, planlamak, yönlendirmek, koordine etmek ve denetlemek.

### **Görevleri:**

1. 2547 Sayılı Yükseköğretim Kanunu'nun 16 / b maddesinde belirtilen görevleri yapar.
2. Fakülte kurullarına başkanlık etmek. Fakülte kurullarının kararlarını uygulamak ve Fakültenin birimleri arasında düzenli çalışmayı sağlamak.
3. Her Öğretim yılı sonunda ve istendiğinde Fakültenin genel durumu ve işleyişi hakkında Rektöre rapor vermek.
4. Fakültenin ödenek ve kadro ihtiyaçlarını gerekçesi ile birlikte Rektörlüğe bildirmek, Fakültenin bütçesi ile ilgili yönetim kurulunun da görüşünü aldıktan sonra Rektörlüğe sunmak.
5. Fakültenin birimleri ve her düzeydeki personel üzerinde genel gözetim ve denetim görevini yapmak.
6. Fakülte Dekanı, yukarıda yazılı olan bütün bu görevleri kanunlara ve yönetmeliklere uygun olarak yerine getirirken, Üniversite Rektörüne karşı sorumludur.
7. Fakülte'deki akademik ve idari işlevlerin en iyi şekilde yerine getirilmesi hususunda nihai yetki ve sorumluluğa sahiptir.
8. Fakültenin tüzel kişiliğini temsil eder, Fakültenin misyon, vizyon ve stratejisini belirleyerek gerçekleştirilmesini takip eder.
9. Fakültenin birimleri ve her düzeydeki personel üzerinde genel gözetim ve denetim görevini yapmak

**Sorumluk:** Fakülte Dekanı, yukarıda yazılı olan bütün bu görevleri kanunlara ve yönetmeliklere uygun olarak yerine getirirken, Rektöre karşı sorumludur.

### ***Dekan Yardımcısı***

**Görevin Kısa Tanımı:** Dekan Yardımcıları, Dekan tarafından, kendisine çalışmalarında yardımcı olmak üzere Fakültenin aylıklı öğretim elemanları arasından seçilirler ve en çok üç yıl için atanırlar. Dekan, gerekli gördüğü hallerde yardımcılarını değiştirebilir. Dekanın görevi sona erdiğinde, yardımcılarının görevi de sona erer. Fakültenin misyonu ve vizyonu

doğrultusunda eğitim ve öğretimi gerçekleştirmek için gerekli tüm faaliyetlerinin etkenlik ve verimlilik ilkelerine uygun olarak yürütülmesi amacıyla çalışmalar yapar.

### **Görevleri:**

1. Fakülte Dekanının yetki devri ile aktardığı işleri yapmak,
2. Fakülte Dekanına çalışmalarında yardımcı olmak,
3. Fakülte Dekanının görevi başında bulunmadığı durumlarda Dekana vekalet etmek,
4. Dekanın verdiği görevleri yapmak,
5. Her akademik yarıyılın başında haftalık ders programlarını yaptırmak,
6. Fakültenin prosedürlerinin uygulama alanlarında belirtilen faaliyetleri yerine getirmek,
7. Sorumlusu olduğu dersler ve laboratuvarlar için Dekanın talep ettiği bilgileri ve dokümanları vermek,
8. Her yarıyıl sonunda sorumlusu olduğu dersler için öğrenciler tarafından doldurulan ders değerlendirme formu sonuçlarına göre iyileştirme çalışmaları yapmak,
9. Yüksek Öğretim Kanunu ve Yönetmeliklerinde belirtilen diğer görevleri yapmak,
10. Göreviyle ilgili evrak, eşya, araç ve gereçleri korumak ve saklamak,
11. Gerektiği zaman güvenlik önlemlerinin alınmasını sağlamak,
12. Bağlı olduğu süreç ile Dekan tarafından verilen diğer işleri ve işlemleri yapmak,
13. Öğrencilere gerekli sosyal hizmeti sağlamak için gerekli koşulları oluşturmak,
14. Basın ve Halkla ilişkilerin yürütülmesini sağlamak,
15. Her eğitim-öğretim dönemi başında ders öğretim programlarının ilgili öğretim elemanları tarafından hazırlanarak öğrencilere duyurulmasını sağlamak,
16. Fakültenin "Öğretim ve Sınav Yönetmeliğinin" hazırlanması aşamasında gerekli çalışmaları yapmak ve ayrıca yönetmeliğin uygulanması aşamasında yönetmelikle ilgili olarak bilgilendirme çalışmaları yürütmek ve çıkacak olan sorunların giderilmesi hakkında girişimlerde bulunmak,
17. Fakültenin öğrenci kulüplerinin kurulması için gerekli çalışmaları yapmak,
18. Fakültenin politika ve stratejilerinin belirlenmesi yönünde gerekli çalışmaları yapılmasını sağlamak.

**Yetkileri:**

1. Yukarıda belirtilen görev ve sorumlulukları gerçekleştirme yetkisine sahip olmak,
2. Faaliyetlerin gerçekleştirilmesi için gerekli araç ve gereci kullanabilmek,
3. Üniversitenin temsil yetkisini kullanmak,
4. İmza yetkisine sahip olmak,
5. Harcama yetkisi kullanmak,
6. Emrindeki yönetici ve personele iş verme, yönlendirme, yaptıkları işleri kontrol etme, düzeltme, gerektiğinde uyarma, bilgi ve rapor isteme yetkisine sahip olmak.

**Sorumluk:** Fakülte Dekan Yardımcısı, yukarıda yazılı olan bütün bu görevleri kanunlara ve yönetmeliklere uygun olarak yerine getirirken, Fakülte Dekanına karşı sorumludur.

***Fakülte Kurulu***

- Fakültenin, eğitim-öğretim, bilimsel araştırma ve yayım faaliyetleri ve bu faaliyetlerle ilgili esasları, plan, program ve eğitim-öğretim takvimini kararlaştırmak,
- Fakülte yönetim kuruluna üye seçmek,
- 2547 Sayılı kanun ile verilen diğer görevleri yapmaktır.

***Fakülte Yönetim Kurulu***

- Fakülte kurulunun kararları ile tespit ettiği esasların uygulanmasında Dekana yardım etmek,
- Fakültenin eğitim-öğretim, plan ve programları ile takviminin uygulanmasını sağlamak,
- Fakültenin yatırım, program ve bütçe tasarısını hazırlamak,
- Dekanın fakülte yönetimi ile ilgili getireceği bütün işlerde karar almak,
- Öğrencilerin kabulü, ders intibakları ve çıkarılmaları ile eğitim-öğretim ve sınavlara ait işlemleri hakkında karar vermek,
- 2547 Sayılı kanun ile verilen diğer görevleri yapmaktır.

***Fakülte Sekreteri***

**Görevin Kısa Tanımı:** İlgili mevzuat ve Üniversite Rektörlüğü ve Fakülte Dekanlığınca belirlenen amaç, ilke ve talimatlar doğrultusunda, Fakülteye ilişkin idari görevlerin sağlıklı, düzenli ve uyumlu bir şekilde yürütülmesi, koordine edilmesi ve denetlenmesi görevidir.

Amacı ise Fakülte Sekreterliğinin görev alanına giren konuların sağlıklı, düzenli ve verimli bir şekilde, ilgili mevzuata uygun olarak yürütülmesinin planlanması, koordine edilmesi ve denetlenmesidir.

### **Görevleri**

1. 2547 Sayılı Yükseköğretim Kanunu'nun 51/ b, 51/c maddelerinin gereğini yapar.
2. Fakültenin idari teşkilatında bulunan birimlerin, düzenli ve uyumlu bir şekilde çalışmasını sağlamak.
3. Fakülte Kurulu ve Fakülte Yönetim Kurulunda oya katılmaksızın raportörlük görevi yapmak, bu kurullarda alınan kararların yazılması, korunması ve saklanması sağlamak.
4. Fakülte idari teşkilatında görevlendirilecek personel hakkında Dekana öneride bulunmak.
5. Fakülte yazışmalarının yürütülmesini sağlamak,
6. Dekanın protokolü ziyaret ve tören işlerini düzenlemek,
7. İdari personelin kullanımına tahsis edilmiş bilgisayar, fotokopi, yazıcı ve benzeri ofis malzemelerinin kullanımına ilişkin talimatlar hazırlamak, bu gereçlerin amaçları doğrultusunda kullanımını sağlamak,
8. Fakülte bina ve tesislerinin kullanılabilir durumda tutulmasını sağlar; gerekli bakım ve onarım işlerini takip eder; ısınma, aydınlatma, temizlik vb. hizmetlerin yürütülmesini sağlar.
9. İdari ve akademik personele ilişkin özlük dosyalarını düzenlemek ve saklamak,
10. Fakülte bütçesinin yapılmasını sağlamak,
11. Eğitim ve öğretim faaliyetleri ile yönetim görevlerinde kullanılan makine ve teçhizatın, hizmet araçlarının periyodik bakım ve onarımını yaptırır,
12. Resmi evraklarla ilgili gerekli işlemleri yapmak,
13. Tüm birimlerden gelen İdari ve Mali işler evraklarını ve diğer her türlü evrakı kontrol eder, gereği için hazırlıklar yapar. Gerçekleştirme Görevlisi olarak mali işleri yürütür,
14. Halkla ilişkilere özen gösterir, Kongre, Seminer, Toplantı, Ağırlama çalışmalarında görev almak ve kurumdan memnun ayrılmalarına katkı sağlar,
15. Dekan tarafından verilecek diğer görevleri yapmak.

### **Yetkileri**

1. Yukarıda belirtilen görev ve sorumlulukları gerçekleştirme yetkisine sahip olmak,
2. Faaliyetlerin gerçekleştirilmesi için gerekli araç ve gereci kullanabilmek,
3. İmza yetkisine sahip olmak,

4. Harcama yetkisi kullanmak,
5. Emrindeki yönetici ve personele iş verme, yönlendirme, yaptıkları işleri kontrol etme, düzeltme, gerektiğinde uyarma, bilgi ve rapor isteme yetkisine sahip olmak.

**Sorumluk:** Fakülte Sekreteri, yukarıda yazılı olan bütün bu görevleri kanunlara ve yönetmeliklere uygun olarak yerine getirirken Fakültenin Dekanına karşı sorumludur.

## C- İdareye İlişkin Bilgiler

### 1- Fiziksel Yapı

Fakültemiz bünyesinde bulunan Mimarlık, Şehir ve Bölge Planlama ve Peyzaj Mimarlığı bölümlerinin ortak kullanımında olan 1 adet derslik, 2 adet çizim stüdyosu (bölünmüş), 2 adet bilgisayar laboratuvarı mevcut olup bunların tamamında projeksiyon cihazı bulunmaktadır. Dersliğimiz 48 kişilik olup çizim stüdyolarımız 40 ve 75 kişiliktir. Bilgisayar laboratuvarımız 54 m<sup>2</sup> olup içerisinde toplam 25 adet bilgisayar bulunmaktadır. Birime ait ikinci bilgisayar laboratuvarı Fakültemiz Öğretim Üyesi NASA projesi faaliyetlerini yürütmek amacıyla kullanılmaktadır. Fakültemizde bulunan eğitim öğretim için kullanılan tüm alanlar, idari alanlar ve akademik personel odaları toplam 1006 m<sup>2</sup> kapalı alana sahip olup, eğitim öğretim için kullanılan alanlar 522 m<sup>2</sup>, idari personel odaları 131 m<sup>2</sup>, akademik personel odaları 353 m<sup>2</sup> dir. Öğretim elemanı odalarında bilgisayar yetersizliği mevcuttur. Fakültemizin öğrenci sayısının artması ve mevcut imkanlarının güncelliğini yitirmesinden kaynaklı fiziki yetersizlikler bulunmakta olup yeterli eğitimi verecek sınıflar bulunmamaktadır.

Güzel Sanatlar Fakültesi, İletişim Fakültesi ve Mimarlık ve Tasarım Fakültesi ortak kullanımında bulunan binanın toplam kapalı alanı 18.636 m<sup>2</sup> olup ortak fakültelerin ortak kullandığı bir kantin (745 m<sup>2</sup>) mevcuttur. Fakültemizin fiziki alan yetersizliliğinden dolayı konferans, seminer, panel, sunum gibi bilimsel faaliyetlerin gerçekleştirildiği konferans salonu bulunmamaktadır.

### 1.1- Alt Yapı ve Tesisler

**Tablo 4. Mimarlık ve Tasarım Fakültesi Yerleşke Alanları**

Yerleşke Adı	Alan (m <sup>2</sup> )
ÇOMÜ Terzioğlu Yerleşkesi - Mimarlık ve Tasarım Fakültesi	18.636 m <sup>2</sup>
<b>TOPLAM</b>	<b>18.636 m<sup>2</sup></b>

**Tablo 5. Mimarlık ve Tasarım Fakültesi Fonksiyonlara Göre Alanlar**

Fonksiyonlar	Toplam Kullanım Alanı (m <sup>2</sup> )
Araştırma	-
Eğitim	522 m <sup>2</sup>
Sosyal Alanlar	745 m <sup>2</sup> (Ortak Kantin)
Toplantı ve Konferans	-
Yönetim/İdari Ofis	131 m <sup>2</sup>
Akademik Personel Ofis	353 m <sup>2</sup>
Ambar ve Depo	80 m <sup>2</sup>
Toplam	1086 m <sup>2</sup> (Ortak kullanım hariç)

**Tablo 6. Mimarlık ve Tasarım Fakültesi Bina Mekân Sayıları**

Eğitim Alanları					
Yerleşke	Bina	Ana Fonksiyon	Alt Fonksiyon	Mekan Sayısı	Alan
ÇOMÜ Terzioğlu Yerleşkesi	Güzel Sanatlar Fakül./Mimarlık ve Tasarım Fakül./İletişim Fakül.	Derslik	Derslik	1	54 m <sup>2</sup>
		Derslik	Atölye/Çizim stüdyosu	2	216 m <sup>2</sup>
		Derslik	Bilgisayar laboratuvarı	2	162 m <sup>2</sup>

## 1.2- Taşıtlar

Fakültemiz bünyesinde herhangi bir taşıt bulunmamaktadır.

## 1.3- Taşınır Malzeme Listesi

**Tablo 7. Mimarlık ve Tasarım Fakültesi Taşınır Malzeme Listesi**

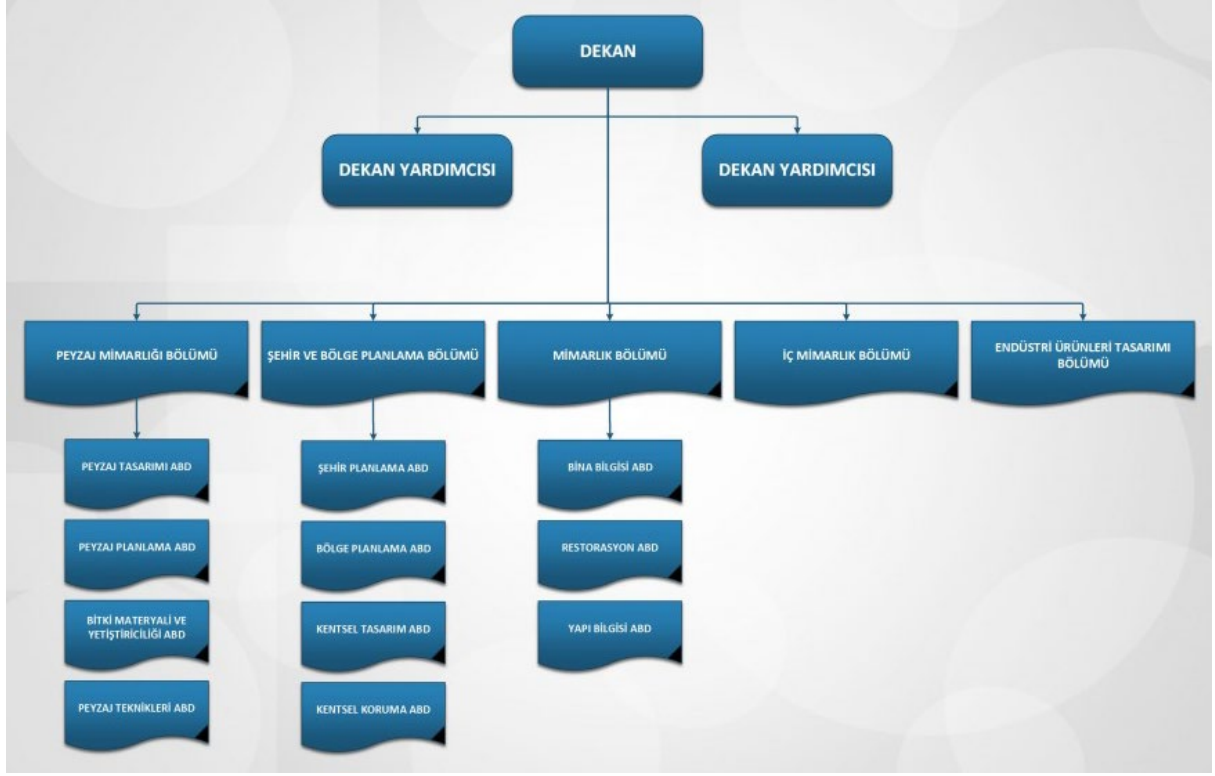
Hesap Kodu	I. Düzey Kodu	II. Düzey	Taşınır Malzeme Listesi Dayanıklı Taşınırlar	Ölçü Birimi	Miktar
253			<b>Tesis, Makine ve Cihazlar</b>	<b>Adet</b>	<b>67</b>
253	02		<b>Makineler ve Aletler Grubu</b>	<b>Adet</b>	<b>17</b>
253	02	01	Tarım ve Ormancılık Makineleri ve Aletleri	Adet	2
253	02	01	Tarım ve Ormancılık Makineleri ve Aletleri	Adet	2
253	02	03	Atölye Makineleri ve Aletleri	Adet	12
253	02	05	Güç Elektroniği ve Basıncılı Makineler ile Aletleri	Adet	1
253	02	10	Matbaacılıkta Kullanılan Makina ve Aletler	Adet	2
253	03		<b>Cihazlar ve Aletler Grubu</b>	<b>Adet</b>	<b>50</b>
253	03	01	Yıkama, Temizleme ve Ütipleme Cihaz ve Araçları	Adet	4
253	03	02	Beslenme/Gıda ve Mutfak Cihaz ve Aletleri	Adet	6
253	03	04	Ölçüm, Tartı, Çizim Cihazları ve Aletleri	Adet	17
253	03	06	Araştırma ve Üretim Amaçlı Cihazları ve Aletleri	Adet	23
255			<b>Demirbaşlar Grubu</b>	<b>Adet</b>	<b>839</b>
255	01		<b>Döşeme ve Mefruşat Grubu</b>	<b>Adet</b>	<b>21</b>
255	01	01	Döşeme Demirbaşları	Adet	2
255	01	02	Temsil ve Tören Demirbaşları	Adet	18

255	01	04	Seyahat, Muhafaza ve Taşıma Amaçlı Demirbaş Niteliğindeki Taşımlar	Adet	1
<b>255</b>	<b>02</b>		<b>Büro Makineleri Grubu</b>	<b>Adet</b>	<b>280</b>
255	02	01	Bilgisayarlar ve Sunucular	Adet	144
255	02	02	Bilgisayar Çevre Birimleri	Adet	47
255	02	03	Tekser ve Çoğaltma Makineleri	Adet	2
255	02	04	Haberleşme Cihazları	Adet	38
255	02	05	Ses, Görüntü ve Sunum Cihazları	Adet	36
255	02	99	Diğer Büro Makineleri ve Aletleri Grubu	Adet	13
<b>255</b>	<b>03</b>		<b>Mobilyalar Grubu</b>	<b>Adet</b>	<b>533</b>
255	03	01	Büro Mobilyaları	Adet	526
255	03	02	Misafirhane, Konaklama ve Barınma Amaçlı Mobilyalar	Adet	2
255	03	05	Seminer ve Sunum Amaçlı Ürünler	Adet	5
<b>255</b>	<b>08</b>		<b>Eğitim Demirbaşları Grubu</b>	<b>Adet</b>	<b>5</b>
255	08	01	Eğitim Mobilyaları ve Donanımları	Adet	3
<b>255</b>	<b>10</b>		<b>Güvenlik, Kontrol ve Tedbir Amaçlı Demirbaşlar Grubu</b>	<b>Adet</b>	<b>2</b>
255	10	02	Kontrol ve Güvenlik Sistemleri	Adet	2

## 2- Örgüt Yapısı

**Tablo 8. Mimarlık ve Tasarım Fakültesi Örgüt Yapısı**

<b>Dekan</b>	Prof. Dr. Tülay CENGİZ TAŞLI
<b>Dekan Yardımcısı</b>	Dr. Öğr. Üyesi Erdem SALCAN
<b>Bölüm Başkanları</b>	Prof. Dr. Fusun ERDURAN NEMUTLU (Peyzaj Mimarlığı Bölümü Başkanı) Prof. Dr. Arzu BAŞARAN UYSAL (Şehir ve Bölge Planlama Bölümü Başkanı) Doç. Dr. Ali Tolga ÖZDEN (Mimarlık Bölümü Başkanı)
<b>İdari Personel</b>	Serap YAHŞİ (Fakülte Sekreteri) Lale Cansu TUTAR CİVELEK (Dekan Sekreteri) Şükran ERDAĞ (Muhasebe) Bahar ÜNALAN KODAL (Yazı İşleri) Ebru PEKÇETİN (Öğrenci İşleri) Duygu KARADEMİR ARAS (Bölüm Sekreteri) Ayşe KUZEY (Temizlik Personeli) Zehra KARAKAŞ (Temizlik Personeli)



### 3- Bilgi ve Teknolojik Kaynaklar

#### 3.1- Yazılımlar

Fakültemiz bünyesinde araştırma, eğitim ve idari faaliyetler için kullanılan herhangi bir yazılım bulunmamaktadır.

#### 3.2- Bilgisayarlar

**Tablo 9. Mimarlık ve Tasarım Fakültesi Bilgisayar Sayıları**

Bilgisayar Sayıları	
Türü	Adet
Masaüstü Bilgisayar Sayısı	60
Taşınabilir Bilgisayar Sayısı	24
<b>Toplam</b>	<b>84</b>

#### 3.3- Öğrenci ve Personel Başına Düşen Bilgisayar Sayıları

**Tablo 10. Mimarlık ve Tasarım Fakültesi Öğrenci ve Personel Başına Düşen Bilgisayar Sayıları**



Laboratuvarlardaki Bilgisayar Sayısı	Öğrenci Sayısı	Öğrenci Başına Düşen Bilgisayar Sayısı
25	676	0,03
Birimlerdeki Masaüstü Bilgisayar Sayısı	Personel Sayısı	Personel Başına Düşen Bilgisayar Sayısı
60	37	0,61

### 3.4- Kütüphane Kaynakları

**Tablo 11. Mimarlık ve Tasarım Fakültesi Kütüphane Kaynaklarının Dağılımı**

Yıllar	Tez	Elektronik Kitap
2023	16	2

### 3.5- Diğer Bilgi ve Teknolojik Kaynaklar

**Tablo 12. Mimarlık ve Tasarım Fakültesi Diğer Bilgi ve Teknolojik Kaynaklar**

Cinsi	İdari Amaçlı (Adet)	Eğitim Amaçlı (Adet)	Araştırma Amaçlı (Adet)
Tablet	-	6	-
Projeksiyon	-	9	-
Yazıcı	4	21	-
Fotokopi Makinesi	2	-	-
Faks	1	-	-
Fotoğraf Makinesi	-	4	-
Tarayıcılar	3	3	-
Televizyon	1	2	-
Kameralar	-	1	-
<b>Toplam</b>	<b>11</b>	<b>46</b>	<b>-</b>

### 3.6 - Araştırma ve Yayın Faaliyetleri

#### 3.6.1- Bilimsel Projeler

Fakültemizde birimlerde istihdam eden Öğretim Elemanlarımızın 2023 yılında devam eden, yıl içinde eklenen ve tamamlanan olmak üzere 15 adet BAP, 9 adet TÜBİTAK, 1 adet AB, 1 adet AB-COST, 1 adet NASA, 2 adet Diğer Kamu Projeleri, 1 adet Turquas Fund, 1 adet Uluslararası olmak üzere toplam 31 adet projesi bulunmaktadır.

**Tablo 13. Mimarlık ve Tasarım Fakültesi Projeler**

PROJELER	2023
BAP	15
TÜBİTAK	9
AB	1
AB-COST	1
NASA	1
DİĞER (KAMU PROJELERİ)	2
TURQUAS FUND	1
ULUSLARARASI	1
<b>TOPLAM</b>	<b>31</b>

### 3.6.2- Bilimsel Yayınlar

**Tablo 14. Mimarlık ve Tasarım Fakültesi Bilimsel Yayın Sayıları**

Yıllar	Toplam Yayın Sayısı (Ulusal/uluslararası kitap, bildiri, makale)	Web of Science'ta Yayınlanan Bilimsel Yayın Sayısı
2023	121	2

**Tablo 15. Mimarlık ve Tasarım Fakültesi Kütüphane Kaynakları Kullanım Verileri**

Genel Bilgiler		Sayı (2023)
Hizmet verilen (Haftalık)	Saat	22
Oturma Kapasitesi	Kişi	-
Ziyaret Sayısı (Yıllık Kullanıcı Sayısı)	Kişi	67
Ödünç verilen kitap sayısı	Adet	58
Ödünç verilen ..... sayısı	Adet	-
Kütüphane üye sayısı (öğrenci)	Kişi	676
Kütüphane üye sayısı (akademik personel)	Kişi	8
Kütüphane üye sayısı (idari personel)	Kişi	-

### 3.7- Uluslararası Değişim Programları

Fakültemiz uluslararasılaşma politikası, fakültemizin uluslararası düzeyde tanınırlığını sağlamak, mezuniyet öncesi eğitim programında üniversitemizin Bologna Süreci uyum çalışmaları kapsamındaki etkinlikler, AKTS kredilendirme çalışmaları ile Mevlana ve Erasmus gibi değişim programlarıyla ilgili her türlü etkinliği ilgili programların mevzuatına uygun olmak üzere bütünlüklü bir sistem anlayışıyla programlı biçimde ele alıp tasarlamak ve yürütmek, program anlaşmalarının güncellenmesi hususunda faaliyetleri yürütmektir.

Fakültemiz eğitim programını da Avrupa Kredi Transfer Sistemi (AKTS) içinde tanımlamıştır ve halen uygulamaktadır. Fakültemizde Mevlana ve Erasmus programlarından öğrencilerin yararlanma olanağını artırmak için gerekli duyurular yapılmaktadır. Ayrıca fakültemiz bünyesinde yer alan her bir bölümde söz konusu değişim programlarına yönelik akademik koordinatörlük/danışmanlık bulunmaktadır.

Bu kapsamda Fakültemiz bünyesinde Erasmus derslerinin sayısı artırılmıştır. Fakültemizde Erasmus için 1 fakülte koordinatörü iki bölüm temsilcisi bulunmakta, yurtdışı programlara gidecek ve yurt dışından programlara gelecek öğrencilere danışmanlık yapmaktadır. Fakültemiz bünyesinde Peyzaj Mimarlığı Bölümü ve Şehir ve Bölge Planlama bölümlerindeki öğrenciler, yabancı dil, mülakat, not ortalaması gibi istenen şartları yerine getirdikleri takdirde lisans eğitimlerinin belirli bir döneminde başka bir yükseköğretim kurumunda yurt içi (Farabi) ve yurt dışı (Erasmus) öğrenci programları ile eğitim görebilirler. 2023 yılında Erasmus programından yararlanan 1 öğrencimiz olmuştur.

**Tablo 16. Mimarlık ve Tasarım Fakültesi Aktif İkili Anlaşma Listesi (2021-2027)**

No	Üniversite	Ülke	Anlaşma Tarihi		Bölüm / Alan	Öğrenci Değişimi Öğrenim		Öğretim Elemanı Ders Verme		Personel Eğitimi	
			Baş.	Bitiş		Sayı	Min Dil Seviyeleri	Sayı	Min Dil Seviyeleri	Sayı	Min Dil Seviyeleri
	Wroclow University of Environmental and Life Sciences	Polonya	2021	2023	Peyzaj Mimarlığı	2 L, M	B2 English	1	B2 English	1	B2 English
	Latvia University of Life Sciences and Technologies	Letonya	2023	2027	Peyzaj Mimarlığı	2 L	B2 English	2	B2 English	-	-
	University of Thessaly	Yunanistan	2022	2027	Şehir ve Bölge Planlama	2 L	B1 English	2	B2 English	-	-
	University of Aegean	Yunanistan	2023	2027	Şehir ve Bölge Planlama	1 L	B1 English	1	B2 English	-	-

#### 4- İnsan Kaynakları

Mimarlık ve Tasarım Fakültemizde kadrolu olarak görev yapan 7 Profesör Doktor, 6 Doçent Doktor, 7 Doktor Öğretim Üyesi, 1 Öğretim Görevlisi Doktor, 1 Araştırma Görevlisi Doktor ve 9 Araştırma Görevlisi bulunmaktadır. Fakültemiz bünyesinde idari kadroda ise 1

Fakülte Sekreteri, 1 Dekan Sekreteri, 1 Yazı İşleri, 1 Muhasebe, 1 Öğrenci İşleri, 1 Bölüm Sekreteri olmak üzere 6 idari personel bulunmaktadır.

#### 4.1- Akademik Personel

**Tablo 17. Mimarlık ve Tasarım Fakültesi 2023 Yılı Öğretim Elemanı Sayıları**

Yıllar	Prof.	Doç.	Dr. Öğretim Üyesi	Öğr. Gör. Dr.	Arş. Gör. Dr.	Arş. Gör.	Toplam
2023	7	6	7	1	1	9	31

**Tablo 18. Mimarlık ve Tasarım Fakültesi Kadro Doluluk Oranlarına Göre Akademik Personel Sayıları**

Akademik Personel					
	Kadroların Doluluk Oranına Göre			Kadroların İstihdam Şekline Göre	
	Dolu	Boş	Toplam	Tam Zamanlı	Yarı Zamanlı
Profesör	%100	-	%100	7	-
Doçent	%100	-	%100	6	-
Dr. Öğretim Üyesi	%100	-	%100	7	-
Öğretim Görevlisi Dr.	%100	-	%100	1	-
Araştırma Görevlisi Dr.	%100	-	%100	1	-
Araştırma Görevlisi	%100	-	%100	9	-
Toplam	%100	-	%100	31	-

#### 4.2- Yabancı Uyruklu Akademik Personel

Fakültemizde yabancı uyruklu akademik personel bulunmamaktadır.

#### 4.3- Sözleşmeli Akademik Personel

Fakültemizde sözleşmeli akademik personel bulunmamaktadır.

#### 4.4- Akademik Personelin Yaş İtibariyle Dağılımı

**Tablo 19. Mimarlık ve Tasarım Fakültesi Akademik Personelin Yaş İtibariyle Dağılımı**

Akademik Personelin Yaş İtibariyle Dağılımı							
	18-24 Yaş	25-29 Yaş	30-34 Yaş	35-39 Yaş	40-44 Yaş	45-49 Yaş	50- Üzeri
Kişi Sayısı	-	-	10	2	7	6	6
Yüzde	-	-	32,25	6,45	22,60	19,35	19,35

#### 4.5- Yönetici Personel Dağılımı

**Tablo 20. Mimarlık ve Tasarım Fakültesi Yönetici Personel Dağılımı Tablosu**

Yönetici Personel Dağılımı					
	Kadın	Erkek	Boş	Toplam	Doluluk Oranı
Dekan	1		-	1	%100
Dekan Yrd.	-	1	-	1	%100
Fakülte Sekreteri	1		-	1	%100
<b>TOPLAM</b>	<b>2</b>	<b>1</b>	<b>-</b>	<b>3</b>	<b>%100</b>

#### 4.6- Akademik Personelin Birim Dağılımı

**Tablo 21. Mimarlık ve Tasarım Fakültesi Akademik Personelin Birim Dağılımı**

	Profesör	Doçent	Dr. Öğretim Üyesi	Öğretim Görevlisi Dr.	Araştırma Görevlisi Dr.	Araştırma Görevlisi	Toplam
<b>SAYI</b>	7	6	7	1	1	9	31
<b>GENEL TOPLAM</b>	<b>7</b>	<b>6</b>	<b>7</b>	<b>1</b>	<b>1</b>	<b>9</b>	<b>31</b>

#### 4.7- İdari Personel

**Tablo 22. Mimarlık ve Tasarım Fakültesi Kadro Doluluk Oranına Göre İdari Personel Dağılımı**

İdari Personel (Kadroların Doluluk Oranına Göre)			
	Dolu	Boş	Toplam
Genel İdari Hizmetler	6	-	<b>6</b>
Sağlık Hizmetleri Sınıfı	-	-	-
Teknik Hizmetleri Sınıfı	-	-	-
Eğitim ve Öğretim Hizmetleri sınıfı	31	-	<b>31</b>
Yardımcı Hizmetler Sınıfı	2	-	<b>2</b>
<b>Toplam</b>	<b>39</b>	<b>-</b>	<b>39</b>

#### 4.8- İdari Personelin Eğitim Durumu

**Tablo 23. Mimarlık ve Tasarım Fakültesi İdari Personelin Eğitim Durumu**

İdari Personelin Eğitim Durumu					
	İlköğretim	Lise	Ön Lisans	Lisans	Y.L. ve Dokt.
<b>Kişi Sayısı</b>	-	-	-	4	2
<b>Yüzde</b>	-	-	-	<b>66,66</b>	<b>33,33</b>

#### 4.9- İdari Personelin Hizmet Süreleri

**Tablo 24. Mimarlık ve Tasarım Fakültesi İdari Personelin Hizmet Süresi**

İdari Personelin Hizmet Süresi						
	1 – 3 Yıl	4 – 6 Yıl	7 – 10 Yıl	11 – 15 Yıl	16 – 20 Yıl	21 - Üzeri
<b>Kişi Sayısı</b>	1	-	-	3	1	1
<b>Yüzde</b>	<b>16,66</b>	-	-	<b>50</b>	<b>16,66</b>	<b>16,66</b>

#### 4.10- İdari Personelin Yaş İtibariyle Dağılımı

**Tablo 25. Mimarlık ve Tasarım Fakültesi İdari Personelin Yaş İtibariyle Dağılımı**

İdari Personelin Yaş İtibariyle Dağılımı							
	18-24 Yaş	25-29 Yaş	30-34 Yaş	35-39 Yaş	40-44 Yaş	45-49 Yaş	50- Üzeri
<b>Kişi Sayısı</b>	-	-	1	3	1	-	1
<b>Yüzde</b>	-	-	<b>16,66</b>	<b>50</b>	<b>16,66</b>	-	<b>16,66</b>

#### 4.11- İşçiler

**Tablo 26. Mimarlık ve Tasarım Fakültesi İşçiler**

İşçiler (Çalıştıkları Pozisyonlara Göre)			
	Dolu	Boş	Toplam
Sürekli İşçiler	2	-	2
Vizeli Geçici İşçiler (adam/ay)	-	-	-
Vizesiz işçiler (3 Aylık)	-	-	-
<b>Toplam</b>	<b>2</b>	<b>-</b>	<b>2</b>

#### 4.12- Sürekli İşçilerin Hizmet Süreleri

**Tablo 27. Mimarlık ve Tasarım Fakültesi Sürekli İşçilerin Hizmet Süresi**

Sürekli İşçilerin Hizmet Süresi						
	1 – 3 Yıl	4 – 6 Yıl	7 – 10 Yıl	11 – 15 Yıl	16 – 20 Yıl	21 - Üzeri
<b>Kişi Sayısı</b>	1	-	-	-	1	-
<b>Yüzde</b>	<b>50</b>	-	-	-	<b>50</b>	-

#### 4.13- Sürekli İşçilerin Yaş İtibariyle Dağılımı

**Tablo 28. Mimarlık ve Tasarım Fakültesi Sürekli İşçilerin Yaş İtibariyle Dağılımı**

Sürekli İşçilerin Yaş İtibariyle Dağılımı						
	23 yaş altı	23-30 Yaş	31-35 Yaş	36-40 Yaş	41-50 Yaş	51- Üzeri
<b>Kişi Sayısı</b>	-	-	-	1	1	-
<b>Yüzde</b>	-	-	-	50	50	-

#### 4.14- Engelli Personel

Fakültemiz bünyesinde engelli personel bulunmamaktadır.

### 5- Sunulan Hizmetler

#### 5.1- Eğitim Hizmetleri

**Tablo 22. Mimarlık ve Tasarım Fakültesi Öğrenci Sayıları Tablosu**

Öğrenci Sayıları									
Bölümün Adı	I. Öğretim			II. Öğretim			Toplam		Genel Toplam
	E	K	Top.	E	K	Top.	Erkek	Kız	
Peyzaj Mimarlığı Bölümü	105	268	373	-	-	-	105	268	373
Şehir ve Bölge Planlama Bölümü	133	170	303	-	-	-	133	170	303
<b>Toplam</b>	<b>238</b>	<b>438</b>	<b>676</b>	-	-	-	<b>238</b>	<b>438</b>	<b>676</b>

**Tablo 30. Mimarlık ve Tasarım Fakültesi Öğrenci Kontenjanları ve Doluluk Oranı Tablosu**

Öğrenci Kontenjanları ve Doluluk Oranı				
Bölümün Adı	Kontenjan	Yerleşen	Boş Kalan	Doluluk Oranı
Peyzaj Mimarlığı Bölümü	70	72	-	%100
Şehir ve Bölge Planlama Bölümü	70	72	-	%100
<b>Toplam</b>	<b>140</b>	<b>144</b>		<b>%100</b>

**Tablo 31. Mimarlık ve Tasarım Fakültesi Yüksek Lisans ve Doktora Programları**

Enstitülerdeki Öğrencilerin Yüksek Lisans (Tezli/ Tezsiz) ve Doktora Programlarına Dağılımı					
Birim Adı	Programı	Yüksek Lisans Yapan Sayısı		Doktora Yapan Sayısı	Toplam
		Tezli	Tezsiz		
Mimarlık ve Tasarım Fakültesi	Peyzaj Mimarlığı ABD	41	-	15	56
Mimarlık ve Tasarım Fakültesi	Gayrimenkul Geliştirme ABD	30	-	-	30
<b>Toplam</b>		<b>71</b>	<b>-</b>	<b>15</b>	<b>86</b>

### 5.1.1- Yabancı Uyruklu Öğrenciler

**Tablo 32. Mimarlık ve Tasarım Fakültesi Yabancı Uyruklu Öğrencilerin Sayısı ve Bölümleri**

Yabancı Uyruklu Öğrencilerin Sayısı ve Bölümleri			
Bölüm Adı	Kadın	Erkek	Toplam
Peyzaj Mimarlığı Bölümü	5	1	6
Şehir ve Bölge Planlama Bölümü	3	-	3
<b>Toplam</b>	<b>8</b>	<b>1</b>	<b>9</b>

### 5.1.2– Engelli Öğrenciler

Fakültemiz bölümlerinde bir engelli öğrencimiz bulunmaktadır.

### 5.1.3– Mezun Öğrenciler (2023 yılı içinde)

**Tablo 33. Mimarlık ve Tasarım Fakültesi Mezun Öğrenci Sayısı**

Bölüm Adı	Toplam
Peyzaj Mimarlığı Bölümü	58
Şehir ve Bölge Planlama Bölümü	53
<b>Toplam</b>	<b>111</b>

### 5.1.4- Yatay Geçişle 2023 Yılında Fakültemize Gelen, Fakültemizden Ayrılan, Kurum İçi Geçiş Yapan Öğrencilerin Sayıları

**Tablo 34. Yatay Geçişle 2023 Yılında Fakültemize Gelen, Fakültemizden Ayrılan, Kurum İçi Geçiş Yapan Öğrencilerin Sayıları**

Yatay Geçişle 2023 Yılında Fakültemize Gelen, Fakültemizden Ayrılan, Kurum İçi Geçiş Yapan Öğrencilerin Sayıları ve Bölümleri			
Kurum Dışı		Kurum İçi	
Gelen	Giden	Gelen	Giden
5	2	-	-

### 5.1.5- Mimarlık ve Tasarım Fakültesi Ayrılan Öğrencilerin Sayısı

**Tablo 3. Mimarlık ve Tasarım Fakültesi Ayrılan Öğrencilerin Sayısı**

Mimarlık ve Tasarım Fakültesinden Ayrılan Öğrencilerin Sayısı (Yatay Geçiş Dışındaki Nedenlerle)					
Kendi İsteği	Öğr. Ücr. Ve Katkı payı Yat.	Başarısızlık (Azami Süre)	Yük. Öğ. Çıkarma	Diğer	Toplam
16	-	-	-	-	<b>16</b>



### 5.1.6- Disiplin Cezası Alan Öğrencilerin Sayısı ve Aldıkları Cezalar

**Tablo 46. Mimarlık ve Tasarım Fakültesi Disiplin Cezası Alan Öğrencilerin Sayısı ve Aldıkları Cezalar**

Disiplin Cezası Alan Öğrencilerin Sayısı ve Aldıkları Cezalar						
Yük. Öğ. Çıkarma	2 Yarı Yıl Uzaklaştırma	1 Yarı Yıl Uzaklaştırma	1 Hafta- 1 Ay Arası Uzaklaştırma	Kınama	Uyarma	Toplam
-	-	-	-	-	-	-

### 5.1.7- Öğretim Elemanı Başına Düşen Öğrenci Sayısı

**Tablo 5. Öğretim Elemanı Başına Düşen Öğrenci Sayısı**

Mimarlık ve Tasarım Fakültesi	Öğretim Elemanı Başına Düşen Öğrenci Sayısı
Peyzaj Mimarlığı Bölümü	24,8
Şehir ve Bölge Planlama Bölümü	50,5

### 5.1.8- Öğrenci Toplulukları

**Tablo 38. Öğrenci Toplulukları**

Öğrenci Toplulukları		
No:	Adı	Üye Sayısı
1	Peyzaj Topluluğu	388
2	Kent ve Bölge Araştırmaları (KEBA) (kurulma aşamasında)	35

### 5.2- Sağlık Hizmetleri

Fakültemiz bünyesinde sağlık birimi ve sağlık hizmeti bulunmamaktadır.

### 5.3- İdari Hizmetler

- Üniversitenin yönetim kademelerinde bulunanları, modern bir yöneticide bulunması gereken bilgilerle donatmak için yönetici geliştirme programları düzenlemek,
- Yöneticilerin yönetsel faaliyetlerinde pozitif motivasyon esasına uymalarını sağlamak.
- Yönetilenlere karşı tüm uygulamalarda yüksek performans ve başarı ölçütleri esas alınarak değerlendirmeler yapmak. Eşitlik ve adalet ilkesinden ödün vermemek,
- Yöneticilerin birbirleriyle dayanışma ve destek anlayışı içerisinde olmalarını sağlamak,
- Yönetsel kadro değişimlerinde kurumsal faaliyetlerde zafiyete yol açmamak için bilgi ve deneyimin aktarılmasını sistemleştirmek,
- Elektronik Belge Yönetim Sistemi'nden bilgi akışını zamanında yerine getirmek,

- Üniversite hakkında ihtiyaç duyulan istatistiksel bilgileri sistemleştirmektir (Yönetim Bilgi Sistemini etkin bir şekilde hizmete hazır tutmak).

#### 5.4- Diğer Hizmetler

#### 5.5- Hizmet, Bilim-Sanat, Teşvik ve Başarı Ödülleri Alan Kişi Sayısı

**Tablo 39. Hizmet, Bilim-Sanat, Teşvik ve Başarı Ödülleri Alan Kişi Sayısı**

Ödül türü	2023
Bilim Teşvik Ödülü	1
Eğitime Katkı Ödülü	-
Topluma Hizmet Ödülü	-
Akademik Teşvik Ödülü	1
<b>Toplam Ödül</b>	<b>2</b>

#### 5.6- Uluslararası Kuruluşlara Üyelikler

Fakültemizin henüz uluslararası kuruluşlara ait üyeliği bulunamamaktadır.

#### 6- Yönetim ve İç Kontrol Sistemi

Fakültemiz Dekanlığımızla birlikte idari kadrosunda 6 idari personel ve 2 temizlik personeli görev yapmaktadır. Kurumun yönetim ve idari yapılanmasında, kurumsal yönetim ve toplam kalite uygulamaları

esas alınmakta; organizasyon yapısı, yetki ve sorumluluklar buna göre tasarlanmakta ve olabildiğince yatay ve yalın bir model sunulmaktadır.

Mimarlık ve Tasarım Fakültesi Yönetimi, aktif, sürekli gelişmeyi ve devamlı yenilenmeyi temel almaktadır. Ayrıca kalite standartlarının yerine getirilmesi, hizmet kalitesi performansının yükseltilmesini hedef seçilmiştir. Bu amaçla düzenli akademik ve idari toplantılar düzenlenerek iç kontrol mekanizması dinamik tutulmaya çalışılmaktadır. Ayrıca organizasyon sürecine Fakülte Yönetim Kurulu dahil edilerek iç kontrolde etkinlik sağlanmaya çalışılmaktadır. Bunun yanında mali konularda denetim için, alanında etkin personelden oluşturulan komisyonlar kurulmak suretiyle denetim sağlanmaktadır.

Mimarlık ve Tasarım Fakültesi Dekanlığı, faaliyetlerin etkili, ekonomik, verimli ve mevzuata uygun bir şekilde yürütülmesini, varlık ve kaynakların korunmasını, mali bilgi ve yönetim bilgisinin zamanında ve güvenilir olarak üretilmesini sağlamak amacıyla kapsamlı bir yönetim anlayışıyla faaliyetlerini yürütmektedir. Fakülte ödeneklerinin kullanımı, çağdaş

mali yönetim anlayışı ile bölümlerimiz arasında mali saydamlık, verimli ve hesap verilebilirlik ilkeleri ile mali kontrol işlemleri titizlikle yerine getirilmektedir.

İç kontrol işlemleri 31/12/2005 tarih ve 26040 sayılı 3 numaralı mükerrer Resmi Gazete’de yayınlanarak yürürlüğe giren “İç Kontrol ve Ön Mali Kontrole İlişkin Usul ve Esaslar” çerçevesinde Harcama Yetkilisi ve Gerçekleştirme Görevlisi tarafından yürütülmektedir.

Fakültemiz İç Kontrol Komisyonu, Risk Değerlendirme Komisyonu, Kalite Güvencesi Alt Komisyonu ile 2024 yılı için iç kontrol eylemlerinin ve kalite güvencesi çalışmalarının daha da iyileştirilmesi için çalışmalara devam edilmektedir.

### **6.1- Ön Mali Kontrol Faaliyetleri**

İç kontrol işlemleri 31/12/2005 tarih ve 26040 sayılı 3 numaralı mükerrer Resmi Gazete’de yayınlanarak yürürlüğe giren “İç Kontrol ve Ön Mali Kontrole İlişkin Usul ve Esaslar” çerçevesinde Harcama Yetkilisi ve Gerçekleştirme Görevlisi tarafından yürütülmektedir.

### **6.2- İç Denetim Faaliyetleri**

Fakültemiz bünyesinde kalite güvence sistemi yönetiminde PUKÖ Döngüsü yönetim sistemi, eğitim öğretim, araştırma, idari ve toplumsal katkı süreçlerinde kararlılıkla uygulanmaktadır. Buna göre faaliyetler ve iç denetim planlanır. En az yılda bir kere olmak üzere yıllık faaliyet raporu hazırlanır ve iç denetim gerçekleştirilir.

“İç Denetim Prosedürü”nce öngörülmüş olup uygulanan (Kurum İç Değerlendirme Raporu) KİDR’de (kalite güvencesi, eğitim, araştırma, yönetsel) süreçlerince iç değerlendirme sonucu kurumun iyileştirmeye açık alanları net bir biçimde KİDR anketlerinde de görülmektedir. Belirlenen iyileştirmeye açık alanlar ile ilgili uygulamalar takip edilmiş ve her yıl faaliyet raporu ve iç denetim raporu hazırlanmıştır.

### **D- Diğer Hususlar**

## **II- AMAÇ ve HEDEFLER**

### **A- Birimin Amaç ve Hedefleri**

## Fakültemizin Temel Amaçları

- Eğitim, öğretim ve araştırma kalitesi ile Türkiye’de ilk sıralarda tercih edilen,
- Teknolojik gelişmelere duyarlı, toplumun ve sektör temsilcilerinin beklentilerine uygun insan kaynağı yetiştiren,
- Uluslararası akademik çalışmalarda Üniversitemizi etkin şekilde temsil eden,
- Öğretim elemanları ile sonuç odaklı bir eğitim profili oluşturan,
- Eğitim ve öğretimde bilgili, donanımlı ve özgüveni yüksek bireyler yetiştiren,
- Uluslararası değerlere saygılı, çevreyi koruyan ve kendini sürekli yenileyen bir fakülte olmaktır.

## Fakültemizin Hedefleri

Öncelikle öğrencilerinin, nitelikli biçimde yetişmiş işgücü potansiyeli olarak, çalışacakları sektörle ilgili ulusal ve uluslararası platformda yaşanan güncel gelişmeleri takip eden, yenilikçi, yaratıcı, iletişim becerisi yüksek, özgüveni tam, çevreyi, doğayı, yaşam ve mekânı kavrayabilen ve yeniliklerle kendisini geliştirebilen uzmanlar olarak hizmet vermelerini hedeflemektedir. Bu hedef doğrultusunda meslek kurumlarını ve mesleğin tanınmış akademisyen ve uygulayıcılarını tanımaya yönelik etkinlikler, saha araştırmaları, teknik ve kültürel geziler, seminer ve söyleşiler de bölümlere entegre edilmiştir. Öğrencilerin mezun olduklarında çalışmalarını yürütecekleri ortamların benzerleri bir anlamda eğitim sürecinde canlandırılmaktadır. Öğrencilerin mezun olduklarında temel mesleki bilgilerin yanı sıra, yabancı dil, bilgi-iletişim teknolojileri, konuşma-sunum teknikleri, finansal kaynak yönetimi, zaman yönetimi, girişimcilik gibi pek çok alanda bilgi ve beceri geliştirmesi gereklidir.

**Tablo 40. Stratejik Amaçlar ve Hedefler**

Stratejik Amaçlar	Stratejik Hedefler
<b>Stratejik Amaç-1</b> Eğitim-Öğretim Kalitesinin İyileştirilmesi	<ul style="list-style-type: none"><li>• <b>Hedef 1.1.</b> Eğitim sürecine dâhil olan öğretim üyesi ve uzman havuzunun geliştirilmesi</li><li>• <b>Hedef 1.2.</b> Eğitim programının sektör talepleriyle ilişkilendirilmesi</li><li>• <b>Hedef 1.3.</b> Eğitim programında görev alan bölüm içi-dışı uzmanlarla program içeriğini destekleyici çalışmalar yapılması</li><li>• <b>Hedef 1.4.</b> Öğrencilerin eğitim programında aktif rol almalarının sağlanması</li><li>• <b>Hedef 1.5.</b> Öğrencilerin girişimciliğinin ve yenilikçiliğinin geliştirilmesine yönelik çalışmalar yapılması</li><li>• <b>Hedef 1.6.</b> Eğitim programının etkin bir şekilde uygulanması için iyileştirmeler yapılması</li></ul>

	<ul style="list-style-type: none"> <li>• <b>Hedef 1.7.</b> Çift anadal ve yan dal programları ile bölümün tercih edilebilirliğinin artırılması</li> <li>• <b>Hedef 1.8.</b> Uluslararası öğrenci değişim programlarının güçlendirilmesi</li> <li>• <b>Hedef 1.9.</b> Bölümü tercih eden nitelikli öğrenci sayısını artırmak için faaliyet yapılması</li> <li>• <b>Hedef 1.10.</b> Öğrenci memnuniyetinin ölçülmesi ve iyileştirilmesi için stratejiler geliştirilmesi</li> <li>• <b>Hedef 1.11.</b> Eğitim standartlarının yükseltilmesi akreditasyonla ilgili çalışmalar yapılması</li> <li>• <b>Hedef 1.12.</b> Öğrencilerin çalışma hayatına girişlerini kolaylaştırıcı etkinliklerin teşvik edilmesi</li> </ul>
<b>Stratejik Amaç-2</b> Akademik Başarı Düzeyinin Yükseltilmesi	<ul style="list-style-type: none"> <li>• <b>Hedef 2.1.</b> Yayın performansının iyileştirilmesi</li> <li>• <b>Hedef 2.2.</b> Lisansüstü çalışmaların artırılması</li> <li>• <b>Hedef 2.3.</b> Kaynak sağlayıcı projelerin geliştirilmesi</li> </ul>
<b>Stratejik Amaç-3</b> Kurumsallaşma	<ul style="list-style-type: none"> <li>• <b>Hedef 3.1.</b> Kalite yönetim sisteminin iyileştirilmesi</li> <li>• <b>Hedef 3.2.</b> Bölümün etkinliğinin artırılması</li> <li>• <b>Hedef 3.3.</b> Bölüm web sayfasının etkin kullanımı</li> <li>• <b>Hedef 3.4.</b> Kurumsal aidiyetin geliştirilmesi</li> <li>• <b>Hedef 3.5.</b> Kurumsal hafızanın oluşturulması</li> </ul>

## B- Temel Politikalar ve Öncelikler

Amaç ve hedeflere ulaşmak için Mimarlık ve Tasarım Fakültesi olarak takip edilen öncelikli politikalar üçüncü sütununda belirtilmektedir. Bu politikalara ulaşmak için 2023 yılında bunlara yönelik olarak sürdürülen, tamamlanan veya başlatılan faaliyetler aşağıdaki tabloda belirtilmiştir. Bazı faaliyetler, birden fazla stratejik amaca yönelik gerçekleştirilmiştir. Bu faaliyetlere ilişkin detaylı bilgi ve değerlendirmeler takip eden 3 numaralı bölümde, amaç ve hedeflere ulaşmaktaki başarılarımızı etkileyen üstün ve zayıf yönlerimiz ile karşılaştığımız fırsat ve tehditler ise 4 numaralı bölümde verilmektedir.

- Öğrencilerin ve öğretim elemanlarının çağdaş gelişmeleri takip edip katkıda bulunabilecekleri bir ortamda eğitim ve öğretim faaliyetlerine devam etmelerini sağlayarak bilimsel çalışmalarını güçlendirmek ve yenilikçi bir anlayışa kavuşturmak,
- Tüm bilimsel alanlarda teorik eğitimlerin uygulamalarla bütünleşmesine zemin hazırlayacak altyapı çalışmaları gerçekleştirmek,
- İç paydaşlar arasındaki ilişkileri geliştirmek ve faaliyetleri sürekli hale getirmek (kurumsal bilinci geliştirmek ve yaygınlaştırmak). Tüm eğitim ve öğretim faaliyetlerinde, Üniversitemizin imkanları ölçüsünde en iyi teknolojik verileri kullanarak eğitimin etkinliğini ve verimliliğini artırmak,

- Analiz ve sentez yapma becerisi gelişmiş, özgür düşünceyi bilimsel verimlilik alanına aktarabilen, bilginin sadece taşıyıcısı değil, geliştiricisi de olabilen, yaratıcı ve üretken mezunlar verebilmek,

- Eğitim ve öğretim faaliyetlerinde yeni yöntem ve uygulamalarla diğer üniversitelerdeki eşdeğer birimlere önderlik etmektir.

### C- Diğer Hususlar

## III- FAALİYETLERE İLİŞKİN BİLGİ VE DEĞERLENDİRMELER

### A- Mali Bilgiler

#### 1- Bütçe Uygulama Sonuçları

01-Personel Giderleri ödeneğinden karşılanmıştır ve 2023 yılında 6962952113-TL harcama yapılmıştır.

02- Sosyal Güvenlik Kurumlarına Devlet Primi Giderleri kodundan 2023 yılı için 981975,65-TL harcama yapılmıştır.

c) 03-Mal ve Hizmet Alım Giderleri için fakültemize ayrılan ödenekler yıl boyunca ihtiyaçların giderilmesi için etkin şekilde kullanılmış, harcamaya açılan ödeneklerin ağırlıklı olarak son üç ayda serbest bırakılıyor olması dengeli ve etkin harcama planı yapılmasını güçleştirmektedir. 13595,35-TL harcama yapılmıştır.

#### 1.1- Bütçe Giderleri

Tablo 41. Bütçe Giderleri Tablosu

Ekonomik Kod	2023 Bütçe Başlangıç Ödenegi	2023 Gerçekleşme Toplamı	Gerçekleşme Oranı
	TL	TL	%
BÜTÇE GİDERLERİ TOPLAMI			
01- Personel Giderleri	6962952113-	6962952113-	%100
02- Sosyal Güvenlik Kurumlarına Devlet Primi Giderleri	981975,65-	981975,65-	%100
03- Mal ve Hizmet Alım Giderleri	15002-	13595,35-	%90,6
05- Cari Transferler	-	-	-
06- Sermaye Giderleri	-	-	-

## 1.2- Bütçe Gelirleri

**Tablo 42. Bütçe Gelirleri Tablosu**

	2023	2023 Gerçekleşme	Gerçekleşme
	Bütçe Tahmini	Oranı	Oranı
	TL	TL	%
BÜTÇE GELİRLERİ TOPLAMI	-	-	-
02 – Vergi Dışı Gelirler	-	-	-
03 – Sermaye Gelirleri	-	-	-
04 – Alınan Bağış ve Yardımlar	-	-	-

## 2- Temel Mali Tablolara İlişkin Açıklamalar

Ülkemizin içinde bulunduğu ekonomik koşullar neticesinde enflasyonun yükselmesine karşılık düzenlenen maaş katsayılarındaki güncellemeden kaynaklanan bir artış olduğu gözlemlenmektedir. İnsan kaynaklarının yönetimi stratejileri Üniversitemiz Personel Daire Başkanlığı ve Strateji Daire Başkanlığı bünyesinde birimlerin oluşturdukları norm kadro sayılarına ve atama kriterlerine göre planlanmakta olup takibi Rektörlüğümüz ve Genel Sekreterliğimizce yapılmaktadır.

Akademik ve idari ve destek hizmetleri sunan birimlerinde görev alan tüm personelin eğitim ve liyakatlerinin üstlendikleri görevlerle uyumunu sağlamak üzere hizmet içi eğitimler planlanmaktadır.

## 3- Mali Denetim Sonuçları

2023 yılı için Fakültemizde harcama kalemlerinde herhangi bir denetim yapılmamıştır.

## 4- Diğer Hususlar

### B- Performans Bilgileri

#### 1- Faaliyet ve Proje Bilgileri

## 1.1- Faaliyet Bilgileri

**Tablo 43. Faaliyet Bilgileri Tablosu**

<b>Faaliyet Türü</b>	<b>Sayısı</b>
Sempozyum ve Kongre	6
Konferans	1
Panel	-
Seminer	23
Söyleşi	6
Açık Oturum	-
Konser	-
Sergi	1
Teknik Gezi	25
Eğitim Semineri	-
Davetli Konuşmacı	7
Toplantı	12
<b>TOPLAM</b>	<b>81</b>

## 1.2- Yayınlarla İlgili Faaliyet Bilgileri

**Tablo 44. İndekslere Giren Hakemli Dergilerde Yapılan Yayınlar**

<b>İndekslere Giren Hakemli Dergilerde Yapılan Yayınlar</b>	<b>Sayısı</b>
Uluslararası Makale	<b>38</b>
Ulusal Makale	<b>9</b>
Uluslararası Bildiri	<b>23</b>
Ulusal Bildiri	<b>8</b>
Kitap	<b>8</b>
Kitap Bölümü	<b>35</b>
Web of Science'ta Yayımlanan Bilimsel Yayın Sayısı	<b>2</b>
<b>TOPLAM</b>	<b>123</b>



### 1.3- Üniversiteler Arasında Yapılan İkili Anlaşmalar

**Tablo 45. Üniversiteler Arasında Yapılan İkili Anlaşmalar**

Üniversite Adı	Anlaşmanın İçeriği
Trakya Üniversitesi, Kırklareli Üniversitesi Tekirdağ Namık Kemal Üniversitesi	Mimarlık Fakülteleri, Peyzaj Mimarlığı Bölümleri arasında yürütülecek ortak eğitim-öğretim ve değerlendirme çalışmaları kapsamında “Peyzaj Planlama” dersi ortak pilot ders seçilmesi

### 1.4- Proje Bilgileri

**Tablo 46. Proje Bilgileri**

Bilimsel Araştırma Proje Sayısı					
PROJELER	2023				
	Önceki Yııldan Devreden Proje	Yıl İçinde Eklenen Proje	Toplam	Yıl İçinde Tamamlanan Proje	Toplam Ödenek TL
TÜBİTAK	4	11	15	2	791.354,00
A.B. COST	1	-	1	1	-
BİLİMSEL ARAŞTIRMA PROJELERİ	7	5	12	7	162.991,57
SANTEZ PROJELERİ	-	-	-	-	-
NASA	1	-	1	-	-
DİĞER (KAMU PROJELERİ)	2	3	5	1	29.500,00
<b>TOPLAM</b>	<b>15</b>	<b>19</b>	<b>34</b>	<b>11</b>	<b>983.845,57</b>

### 2- Performans Sonuçları Tablosu

**Tablo 47. 2023 Yılı Stratejik Plan İzleme ve Değerlendirme Tablosu**

Performans Göstergesi	Ocak-Haziran Ayı Gerçekleşme	Temmuz-Aralık Gerçekleşme	Yılsonu Toplam Gerçekleşme
PG 3.1.2. Dezavantajlı gruplara yönelik sosyal entegrasyon ve kapsayıcılığa ilişkin yapılan faaliyet sayısı	-	1	1
PG 1.2.5 Dijital ve yenilikçi ulusal ve uluslararası proje sayısı	1	4	5
PG 2.3.1 Öğretim elemanları için hazırlanan destek eğitim sayısı	1	1	2
<b>TOPLAM</b>	<b>2</b>	<b>6</b>	<b>8</b>

### **3- Performans Sonuçlarının Değerlendirilmesi**

Fakültemizdeki her bölümün stratejik eylem planları, öz değerlendirme raporu ve performans göstergelerindeki hedeflerin başarıma oranı swot analizi de dikkat edilerek bölüme özgü değerlendirilmektedir.

### **4- Diğer Hususlar**

Fakültemiz imkânlarını öğretim elemanlarının hizmetine sunarak bilimsel yayın sayımızı artırmayı teşvik ediyoruz. Bu kapsamda Üniversitemiz Bilimsel Araştırma Projeleri (BAP) Birimi tarafından desteklenen projelerde proje kapsamındaki çalışmalarını gerçekleştirmek ve Ulusal/Uluslararası Kongrelere katılım sağlanması için yurt içi ve yurt dışı seyahat bütçesinden öğretim elemanlarımız faydalanabilmektedir. Benzer imkânlar diğer kuruluşlar tarafından desteklenen projeler veya destekler ile de sağlanabilmektedir.

## **IV- KURUMSAL KABİLİYET VE KAPASİTENİN DEĞERLENDİRİLMESİ**

### **A- Üstünlükler**

#### ***Güçlü Yönler***

- G1- Coğrafi, kültürel ve tarihsel değerlerin getirdiği avantajlar,
- G2- Kentlerin ve yerleşim alanlarının sürdürülebilir, sağlıklı ve afetlere dirençli yaşam alanları oluşturulmasına yönelik ihtiyaçlarında en önemli mesleki, teknik ve teknolojik katkıyı koyabilecek eğitim-öğretim / araştırma-geliştirme kapasitesi oluşturabilecek birim olmasının getirdiği avantajlar,
- G3- Öğretim elemanlarımızın dinamik yapısı, uzmanlık alanlarındaki çeşitlilik,
- G4- Farklı konularda üniversite araştırma merkezinden ve proje koordinatörlüğünden birimin yararlanabiliyor olması,
- G5- Öğrencilerimizin alanlarında alacakları eğitime karşı istekli olması,
- G6- Kalite gelişiminin sürekliliğine önem verilmesi,
- G7- Gelişime ve değişimlere uyum sağlayabilen eğitim yapısı,
- G8- Disiplinler arası iş birliğine fırsat verecek seçmeli derslerin olması,
- G9- Öğretim elemanlarına araştırmaları için yeterli proje desteğinin sağlanması,
- G10- Kültürel yapımızı ve değerlerimizi içselleştirmiş kurumsal yapı,
- G11- Uyumlu, katılımcı çalışma ortamının olması,

- G12- Üniversitenin zengin kütüphane envanterine sahip olması ve bu kütüphaneye öğrencilerin 7/24 erişebilir olması,
- G13- Öğrenci odaklı eğitimin olması,
- G14- Profesyonel çalışan mezunlarımızın eğitim öğretim faaliyetlerine katkı sunması,
- G15- Eğitim ve öğretimde kentin mekânsal olarak doğal ve kültürel potansiyele sahip olması,
- G16- Kamu ve özel kurumlarla güçlü işbirliğinin (Belediyelere yapılan projeler, Kalkınma Ajansı, Çevre Şehircilik İl Müdürlüğü, Tarihi Alan Başkanlığı, İl Özel İdare vb. kurumlarla mevcut iş birlikleri, üyelikler, ziyaretler ve temaslar) sağlanması,
- G17- Araştırma ve eğitim sürecinde teknoloji kullanım motivasyonuna ve bilgisine sahip akademik personelin bulunması (Bilgisayar destekli tasarım-planlama, GIS ve uzaktan algılama temelli mevcut dersler, bu konuların proje ve diğer derslerle entegre edilmesi, öğrencilere yönelik bilgilendirme faaliyetleri, akademik çalışmalarda ve araştırmalarda bu teknolojilerin kullanımı),
- G18- Planlama alanının interdisipliner yapısını destekleyecek diğer disiplinlerden akademisyenlerin seçmeli dersler ve seminerlerle eğitim programına dâhil edilmesi (Coğrafya, sosyoloji, istatistik, ekonomi, harita, peyzaj mimarlığı vb.),
- G19- Ülkedeki diğer planlama ve tasarım fakülteleri ile güçlü işbirliği-etkileşimin olması ve MİDEKON (Mimarlık Fakültesi Dekanları Konseyi) etkinliklerine birim düzeyinde etkin katılımın olması,
- G20- Planlama ve tasarım konularına hâkim, motivasyonu yüksek, tecrübeli, genç ve dinamik akademik kadronun olması,
- G21- Öğrenci toplulukları ile sosyal, kültürel ve sportif faaliyetlerin gerçekleşmesi,
- G22- Öğrenci konseyi toplantıları birim yönetimine öğrencilerin katkı sağlaması,
- G23- Birim öğretim üyelerinin uzmanlıklarının çeşitliliği ve birbirini tamamlayıcılığı,
- G24- Öğretim kadrosu ile öğrenciler arasındaki iletişim güçlü olması
- G25- Planlama ve tasarım alanına katkı sağlayan güncel ve yenilikçi öğretim programı bulunması.

### ***Fırsatlar***

- F1- Kentin sunduğu ekonomik ve altyapı olanakları (öğrenci kenti / üniversite kenti imajı),
- F2- Gelişmekte olan bir kentsel alan olması sebebiyle tasarımcıya ihtiyaç duyulması,
- F3- Üniversitede bilimsel proje destek (BAP, TÜBİTAK, BİDEP vb.) hazırlama konusunda yaygın çalışmalar yapılması,

- F4- Planlama ve tasarım meslek disiplinlerine mekânsal planlamada ihtiyaç olması,  
F5- Mezunlarımızın sayısı ve mesleki başarıları,  
F6- Bölgenin toplumsal olarak öğrenciye bakış açısının olumlu olması,  
F7- Bölgenin toplumsal gelişim potansiyelinin yüksek olması,  
F8- Dünyada yaşanan teknolojik gelişmeler sonucu oluşan yeni fırsatlar,  
F9- Yurt dışı staj-hareketlilik fırsatlarının artması,  
F10- Kamu kurumlarının proje destek miktarlarının artması,  
F11- Yer seçimi, gayrimenkul yatırımı, tasarım, mekânsal ölçekte sosyal ve ekonomik araştırmalarda üniversitelerden danışmanlık alma ihtiyacının artması,  
F12- Nitelikli işgücüne talebin artması,  
F13- Üniversiteler arasında iş birliği kültürünün gelişmesi,  
F14- Belediye ve kamu kurumlarının kentle ilgili çalışmalara destek ve katkı sağlaması,  
F15- Meslek odalarının öğrencileri destekleyici etkinlikler yapması,  
F16- Kentin akademik çalışmalara destek veren kültürel gelişmişliği ve yakın çevrede iletişim kurulacak kuruluşların-platformların varlığı,  
F17- Planlama ve tasarım okullarının akreditasyonu için ulusal ölçekte kurumsal düzenlemelerin yapılması,  
F18- Öğrencilerin birime bağlı bölümler ile ilgili bilinçli tercih yapmaları, F19- Disiplinler arası iş birliği olanaklarının olması,  
F20- Çanakkale Onsekiz Mart Üniversitesinin akredite olması.

## **B- Zayıflıklar**

### ***Zayıf Yönler***

- Z1- Mimarlık ve Tasarım Fakültesine ait binanın olmaması,  
Z2- Fiziksel alan yetersizliği (derslik, çizim stüdyosu ve bilgisayar ve uygulama laboratuvarları),  
Z3- Mevcut sınıflardaki fiziki altyapı ve teknolojik olanakların yetersizliği,  
Z4- Birimin artan öğrenci sayısı ve uygulamalı eğitim öğretim vermesi nedeniyle ihtiyaç duyulan öğretim üyesi ve yardımcı öğretim elemanı (Araştırma Görevlisi) sayısının yetersiz olması,  
Z5- Sanayi-akademi işbirliğinin yeterli düzeyde olmaması,  
Z6- Ulusal ve uluslararası öğrenci hareketliliğinin yetersiz olması,

- Z7- İdari personelin yeterli eğitim almaması,  
Z8- Birimde yeterli idari personelin olmaması,  
Z9- Öğretim üyesi başına düşen lisans öğrencisi sayısının fazla olması,  
Z10- Derslik ve atölyelerin grup çalışmalarına ve öğrenci katılımına izin vermeyen yapısı (masa düzeni, açık alan olmayışı, sunum imkânlarının yetersizliği, havalandırma, aydınlatma ve ısı problemleri gibi),  
Z11- Öğrenci çalışmalarının ve üretilen projelerin sergilenmesi için kalıcı-geçici sergi mekânlarının olmaması,  
Z12- Bilgisayar laboratuvarlarında kullanılan bilgisayarların ve yazılımların sayı ve nitelik olarak yetersizliği, lisanslı program ihtiyacının olması,  
Z13- Proje kapsamında yapılan saha çalışmalarının organizasyonundaki idari ve mali güçlüklerin eğitim kalitesine olumsuz etkisi,  
Z14- Öğrenci kulüplerin altyapı yetersizliği,  
Z15- Kütüphane koleksiyonu içinde tasarım ve planlama konularında kitap ve görsel materyalin yetersiz olması,  
Z16- Arşivleme mekânlarının yetersizliği,  
Z17- Birim toplantı salonu ve etkinlik mekânlarının olmaması, iç ve dış paydaşlarla birim arasında etkileşimi ve iletişimi kolaylaştıracak erişilebilir toplantı salonu vb. mekânların olmaması,  
Z18- Bütçe yetersizliği (yazıcı vb. teçhizatlar, yurt içi-dışı konferans etkinliklerine ayrılan bütçe vb.),  
Z19- Şehir ve Bölge Planlama Yüksek Lisans Programının olmaması,  
Z20- Birimde Mimarlık Bölümünün eğitim-öğretim faaliyetlerine başlayamamış olması.

### ***Tehditler***

- T1- Öğrenci kontenjanının 30'dan 72'ye çıkması, yatay ve dikey geçiş kontenjanından öğrencilerin gelmesi nedeni ile altyapı yetersizliğinin ve öğretim üyesi başına düşen öğrenci sayısının artması,  
T2- Fakültemiz fiziksel altyapısının yetersizliği nedeniyle, bölümlere ait derslerin Üniversitemizin diğer birimlerine ait bölüm ders içeriğine uygun olmayan dersliklerde yürütülmesi ve eğitim kalitesinin düşmesi,  
T3- Öğrencilerimize (burs, yurt vs.) sağlanan olanakların kısıtlı olması,  
T4- Öğrenci sayısının artması nedeniyle barınma ve ulaşım sorunlarının oluşması,

- T5- Öğrenci sayısının giderek artması nedeniyle iş bulma istihdam sorunlarının oluşması,  
T6- Nitelikli akademik personel temin edilmesindeki güçlükler,  
T7- Teknolojik ilerlemenin planlama ve tasarım mesleğinin uygulanmasında neden olduğu değişimler ve sektörün ihtiyaç duyduğu nitelik kompozisyonunun hızla değişmesi,  
T8- Fakülte içinde Mimarlık Bölümünün henüz eğitime başlamaması nedeniyle öğrencilerin yatay geçiş, çift ana dal vb. olanaklardan faydalanamaması,  
T9- Doğal afetlerin kentsel hayatı ve kampüs faaliyetlerini etkilemesi.

## **E- Değerlendirme**

2023 yılında Fakültemizin çalışmalarını, büyük oranda geleceğin planlanması ve özellikle Fakültemiz bünyesindeki bölümlerinin eğitim, öğretim, bilimsel araştırma ve uygulama faaliyetleri için yapılan çalışmalar oluşturmuştur. Gerçekleştirilen bu çalışmalar, Fakültemizin geleceği açısından önem taşımaktadır.

Fakültemiz bünyesinde 2023 yılı içerisinde, her bölüm için 2022 Öz Değerlendirme Raporları, 2021-2025 Stratejik Eylem Planları Performans İzleme Raporları, 2022 Kurum İç Değerlendirme Raporu hazırlanmış, PUKO döngüsü izlenmiş, SWOT Analizleri revize edilerek yeni eğitim-öğretim dönemi için hazırlıklar başarılı bir şekilde tamamlanmıştır.

## **V- ÖNERİ VE TEDBİRLER**

Fakültemizin gelişmesinde en önemli katkının planlama ve tasarım meslek disiplinlerinin bir arada eğitim, öğretim, bilimsel araştırma ve uygulama faaliyetleri yapması olarak değerlendirilebilir. Ancak, fiziksel alt yapının (yeni fakülte binası) tamamlanmasını müteakip nitelikli insan kaynağı ve eğitim kalitesinin eksikliğini giderilmesinin gerekli bir adım olacağı kaçınılmazdır. Bu kapsamda gerek akademik gerekse idari personel eksikliğini giderilmesi yönünde çalışmalar yürütülmektedir.

Fakültemizin katma değeri yüksek olduğu planlama ve tasarım alanında proje ve uygulama faaliyetleri gösterdiği gerçeğinden hareketle, özellikle döner sermaye gelirin artırılması için mevcut yapı yeniden düzenlenmeli ve bu alanlarda etkin faaliyetler gerçekleştirilmesi sağlanmalıdır.

Ulusal ve uluslararası planlama ve tasarım etkinliklerinin, atölye, workshop, çalıştay vb. çalışmalarını için gerekli planlamalar yapılmalı; öncelikle Çanakkale, bölgemiz, ülkemiz ve

ardından diđer yabancı ülkelerle işbirliđi içinde müfredat geliştirme, bilgi ve kültür aktarımı ve planlama ve tasarıma yönelik etkinlikler yapılmalıdır.

Fakültemiz bölüm öğrencilerine verilen derslerin kaliteli ve yeterli bir şekilde yapılabilmesi için gerekli altyapı iyileştirme çalışmalarının sağlanması gerekmektedir. Çizim stüdyoları (atölyeler), derslik ve bilgisayar laboratuvarlarının artırılması ve donanımların iyileştirilmesi gerekmektedir. Bölümümüzde görevli araştırma görevlisi sayısının artırılması için gerekli tedbirlerin alınması amaçlanmaktadır. Kalite yönetimi çalışmalarının devam ettirilerek bölüm bazında kalite standartlarının tanımlanması çalışmaları hedeflenmektedir.

## İÇ KONTROL GÜVENCE BEYANI

Harcama Yetkilisi olarak yetkim dahilinde;

Bu raporda yer alan bilgilerin güvenilir, tam ve doğru olduğunu beyan ederim.

Bu raporda açıklanan faaliyetler için idare bütçesinden harcama birimimize tahsis edilmiş kaynakların etkili, ekonomik ve verimli bir şekilde kullanıldığını, görev ve yetki alanım çerçevesinde iç kontrol sisteminin idari ve mali kararlar ile bunlara ilişkin işlemlerin yasallık ve düzenliliği hususunda yeterli güvenceyi sağladığını ve harcama birimimizde süreç ve kontrolünün etkin olarak uygulandığını bildiririm.

Bu güvence, harcama yetkilisi olarak sahip olduğum bilgi ve değerlendirmeler, iç kontroller, iç denetçi raporları ile Sayıştay raporları gibi bilgim dahilindeki hususlara dayanmaktadır.

Burada raporlanmayan, idarenin menfaatlerine zarar veren herhangi bir husus hakkında bilgim olmadığını beyan ederim. 29/01/2024

Prof. Dr. Tülay CENGİZ TAŞLI  
Mimarlık ve Tasarım Fakültesi Dekanı