



MİMARLIK VE TASARIM FAKÜLTESİ
2021-2025 Stratejik Eylem Planı

Hazırlayan

Prof. Dr. Tülay CENGİZ TAŞLI

Doç. Dr. Okan YILMAZ

Arş. Gör. Necla Ece ÖNCÜL

Arş. Gör. Merve TEMİZ

Arş. Gör. Mehmet İlkan BAYRAK

Çanakkale, 2020

İÇİNDEKİLER

ÖN BİLGİ	1
1. AMAÇ.....	2
2. KAPSAM.....	2
3. PLANLAMA SÜRECİ VE UYGULAMA PLANI	2
4. ÇANAKKALE ONSEKİZ MART ÜNİVERSİTESİ TANITIM	3
5. ÜNİVERSİTEMİZ MİSYON, VİZYON, AMAÇ, HEDEF VE POLİTİKASI.....	3
6. MİMARLIK VE TASARIM FAKÜLTESİ TANITIM	4
7. MİSYON, VİZYON, AMAÇ VE HEDEFLERİMİZ	5
8. MİMARLIK VE TASARIM FAKÜLTESİ TEMEL POLİTİKA VE ÖNCELİKLERİ... 6	
8.1. Mimarlık ve Tasarım Fakültesi Mevcut Kurumsal Kalite Güvence Politikası ve Denetimi	7
8.2. Mimarlık ve Tasarım Fakültesi Mevcut Akademik Araştırma Politikaları.....	8
8.3. Mimarlık ve Tasarım Fakültesi Mevcut İdari Politikaları.....	9
8.4. Mimarlık ve Tasarım Fakültesi Mevcut Öğrenci Politikaları	9
8.5. Mimarlık ve Tasarım Fakültesi Bölgesel Politikaları	9
8.6. Mimarlık ve Tasarım Fakültesi Planlama Uygulamaları SWOT ve PUKÖ Analizi Denetimi	10
9. MİMARLIK VE TASARIM FAKÜLTESİ PAYDAŞLARI.....	12
10. AKADEMİK ALTYAPI	13
11. EĞİTİM ÖĞRETİM ALTYAPISI VE MEVCUT PROGRAMLAR	24
11.1. Mevcut Öğrenci Profili ve Öğrenci Kaynağı Sürekliliği.....	24
11.2 Mezun Öğrenci Profili ve Mezunlarla İlişkiler.....	25
11.3. Program Bazında Merkezi Yerleştirme Puanlarımız.....	25
11.4. Program Bazında Aktif Kayıtlı ve Mezun Öğrenci Sayılarımız.....	26
12. İDARİ ALTYAPI.....	26
12.1. Yetki, Görev ve Sorumluluklar	26
12.2. Yönetim ve İç Kontrol Sistemi	26
13. FİZİKİ ALTYAPI	27
14. MALİ FAALİYETLERE İLİŞKİN DEĞERLENDİRME.....	28
15. AKADEMİK PERFORMANS DEĞERLENDİRMESİ	29
16. MİMARLIK VE TASARIM FAKÜLTESİ SWOT ANALİZİ.....	29
16.1. Mimarlık ve Tasarım Fakültesi'nin Güçlü Yönleri	29
16.2. Mimarlık ve Tasarım Fakültesi'nin Zayıf Yönleri	31
16.3. Fırsatlar	32
16.4. Tehditler.....	33

16.5. Swot Matrisi	34
17. UYGUN STRATEJİLERİN GELİŞTİRİLMESİ.....	36
17.1. Stratejik Amaçlar, Hedefler ve Stratejiler	36
18. EKLER	39
18.1. Mevcut Programlara Ait Tanımlar, Bologna ve Eğitim Bilgileri	39
18.2. Ders Bilgi Formu.....	40
18.3. Sınav Zarfı Örneği.....	41
18.4. Sınav Kağıdı Örneği.....	42
18.5. Fiziki Alt Yapımız.....	43
18.6. Teşkilat Şeması	44
18.7. Personel Görev Tanımları	45
18.8. Gelen Evrak İş Akış Şemaları	53
18.9. Giden Evrak İş Akış Şemaları	54
18.10. Yazı İşleri İş Akış Şemaları	55
18.11. Maaş İş Akış Şeması	56
18.12. Yolluk İş Akış Şeması.....	59
18.13. Öğretim Yardımcıları Görev Süresi Uzatımı İş Akış Şeması	61
18.14. Öğrenci Danışmanlık İş Akış Şeması.....	62
18.15. Mazeret Sınavı İş Akış Şeması.....	63
18.16. Öğrenci Stajı İş Akış Şeması.....	64

ŞEKİL VE TABLOLAR

	Sayfa No
Tablo 1: Paydaşların Tespiti ve Önceliklendirilme Tablosu	12
Tablo 2. Öğretim Elemanları Dağılımı	13
Tablo 3. Fakülte Akademik Kadrosunun Analizi I	13
Tablo 4. Fakülte Akademik Kadrosunun Analizi II.....	15
Tablo 5. Öğretim Elemanı Başına Düşen Öğrenci Sayısı	16
Tablo 6. Öğretim Kadrosunun Ders Yükü Dağılımlarına Yönelik İstatistikler	16
Tablo 7. Öğretim Elemanlarının Akademik Yayınlarına Yönelik İstatistikler	17
Tablo 8. Öğretim Kadrosunun Tamamlanan veya Hala Devam Eden Projeleri	19
Tablo 9. Öğretim Elemanlarının Aldığı Burs ve Ödüller	21
Tablo 10. Öğretim Elemanlarının Marka, Tasarım, Patent Sayıları.....	23
Tablo 10. Mevcut Programların 2019 Yılına Ait Taban Puanları.....	25
Tablo 11. Program Bazında Aktif Kayıtlı Öğrenci Sayıları.....	26
Tablo 12. Bütçe Giderleri.....	28
Tablo 13. SWOT Matrisi.....	34
Tablo 14. Fakültemiz Stratejik Amaç, Hedef ve Politikaları	36

ÖN BİLGİ

Günümüzde artan kamu ve vakıf üniversiteleri sayıları dikkate alınarak rekabet avantajı kazanmak, eğitim ve öğretimde kaliteyi nicelik ve niteliksel anlamda arttırmaya çalışmak, girişimci ve yenilikçi üniversitelerin başında yer almak ve araştırma üniversiteleri arasına girmek vizyonuyları Üniversitemiz, Mimarlık ve Tasarım Fakültesinin Stratejik Eylem Planı oluşturma ihtiyacı ortaya çıkmıştır. Bu plan; Çanakkale Onsekiz Mart Üniversitesi, Mimarlık ve Tasarım Fakültesi eğitim-öğretim kalitesinin arttırabilmesi ve gerçekleşen hızlı değişimlere ayak uydurabilmesi için uygulanması gereken stratejik gereksinimleri, iç ve dış paydaşlardan elde edilen geri bildirimler doğrultusunda hazırlanmıştır. Bu planın ortaya koyduğu eksiklikler ve sorunlar irdelenip, sonuçları değerlendirilerek gerekli stratejiler ortaya konulmuştur. Raporda, Fakültenin sorunlarının tespit edilmesinde, çözülmesinde ve gelişmesinde önemli rehberlerden biri olarak kullanılması amaçlanmaktadır. Fakültemizin kurumsal misyonu doğrultusunda hedeflemiş olduğumuz 2021-2025 stratejik eylem planı'nın başarıyla uygulanmasında tüm akademik ve idari personelimize başarılar diliyoruz.

Prof. Dr. Tülay CENGİZ TAŞLI

Dekan

1. AMAÇ

Bu stratejik plan, Mimarlık ve Tasarım Fakültesi'nin 2021-2025 akademik yılında eğitim öğretim kalitesini arttırabilmesi ve günümüz bilgi çağında gerçekleşen değişimlere ayak uydurabilmesi için uygulanması gereken stratejileri ve bu stratejilere dayanan hedefleri belirlemek amacıyla hazırlanmıştır. Dokümanın temel amacı; Mimarlık ve Tasarım Fakültesi'ni günümüz rekabet koşullarıyla uyumlu hale getirerek, bölgesel anlamda tercih edilirliliğini arttırmak ve gelecekteki çağdaş vizyonunu tanımlamaktır.

2. KAPSAM

Bu dokümanda sunulan stratejiler ve hedefler, Çanakkale Onsekiz Mart Üniversitesi Mimarlık ve Tasarım Fakültesi'ni kapsamaktadır. Doküman ilgili dekan, yardımcısı ve fakültede ders veren öğretim elemanlarının ve öğrencilerin önerileri ışığında hazırlanmıştır. Ayrıca, ekip danışmanları tarafından ileriye yönelik politikalar tartışılmış ve stratejik plan kapsamında bu politikaların gerçekleştirilmesi hedeflenmiştir.

3. PLANLAMA SÜRECİ VE UYGULAMA PLANI

Stratejik Planlama ekibi tarafından yürütülen Planlama süreci aşağıdaki aşamalardan oluşmaktadır:

- Stratejik plan çalışmaları için verilerin elde edilmesi ve gerekli alt yapının sağlanması,
- Bölümün SWOT analizinin yapılması,
 - 1) Fakültenin Güçlü Yönlerinin Belirlenmesi
 - 2) Fakültenin Zayıf Yönlerinin Belirlenmesi
 - 3) Fırsatların Belirlenmesi
 - 4) Tehditlerin Belirlenmesi
- SWOT Analizinin değerlendirilmesi,
- Misyon, vizyon, temel değerler ve politikaların belirlenmesi,
- Fonksiyonel hedeflerin güncellenmesi ve yeni hedeflerin belirlenmesi,
- Elde edilen sonuçların geri bildirimini sağlanması ve gerekli düzeltmelerin gerçekleştirilmesi.

4. ÇANAKKALE ONSEKİZ MART ÜNİVERSİTESİ TANITIM

3 Temmuz 1992 tarihinde, 3837 sayılı kanunla kurulan Çanakkale Onsekiz Mart Üniversitesi, 1992-1993 Eğitim-Öğretim yılında Trakya Üniversitesi'nden devredilen Çanakkale Eğitim Fakültesi, Çanakkale Meslek Yüksekokulu ve Biga Meslek Yüksekokulu ile eğitim-öğretim hayatına başlamıştır. 1 Lisansüstü Eğitim Enstitüsü, 18 Fakülte, 4 Yüksekokul, 13 Meslek Yüksekokulu ile beraber Üniversitemiz toplam 36 eğitim birimine ulaşmıştır. Bunların yanı sıra; 43 Araştırma ve Uygulama Merkezi de aktif haldedir ve Türkiye'nin en iyi kütüphanelerinden birine sahiptir.

5. ÜNİVERSİTEMİZ MİSYON, VİZYON, AMAÇ, HEDEF VE POLİTİKASI

ÇOMÜ Misyonu; Eğitim ve öğretimde bilgili, donanımlı, kültürlü ve özgüveni yüksek bireyler yetiştirmeyi hedefleyen; bilimsel çalışmalarda uygulamaya dönük, proje odaklı ve çok disiplinli araştırmalar yapma anlayışını benimsemiş; paydaşlarıyla sürdürülebilir ilişkileri gözeten, bilgiyi, sevgiyi ve saygıyı Çanakkale'nin tarihi ve zengin dokusuyla harmanlayan; **“kalite odaklı, yenilikçi ve girişimci bir üniversite olmak”**

ÇOMÜ Vizyonu; Genç ve dinamik insan varlığıyla, özgürlükçü, yenilikçi ve sürdürülebilir yapısıyla; kurumsal kültüre değer veren ve kalite odaklı gelişmeyi hedef alan yönetim anlayışıyla; bilimsel araştırma, eğitim-öğretim, sanat ve sportif faaliyetleriyle; **“bölgenin en iyi üniversitesi olmak, ülkesinin ve dünyanın güçlü bir bilim kurumu haline gelmek”**

Değerlerimiz; Çanakkale Onsekiz Mart Üniversitesi, bulunduğu değerli coğrafya içerisinde kuruluşundan bugüne kadar elde ettiği tüm kazanımları ile yüksek değerlere sahip bir üniversite olma yolunda ilerlemektedir. **Bu Değerlerimiz;**

- Aidiyet,
- Bilimsellik,
- Düşünce ve İfade Özgürlüğü,
- Eğitilmiş Vatandaşlar,
- Etik,
- Girişimcilik,
- Hareketlilik,
- İş birliği, Dayanışma ve Paylaşma,
- Kalite ve Verimlilik,
- Katılımcılık,
- Kentle Bütünleşme,

- Mükemmeliyetçilik,
- Şeffaflık,
- Tanınırlık,
- Tarihine ve Coğrafyasına Sahip Çıkma,
- Yaşam Boyu Öğrenme,
- Yenilikçilik ve Yaratıcılık.

Hedeflerimiz; Üniversitemiz kalite odaklı girişimci ve yenilikçi bir üniversite anlayışıyla bulunduğu bölgenin en iyi üniversitesi olmayı ülkesinin ve dünyanın güçlü bir bilim kurumu haline gelmeyi hedeflemiştir.

Bu hedefler doğrultusunda kalite politikamız:

- Mevcut insan kaynaklarının akademik beceri, nitelik ve etkin araştırma yapabilme kapasitesinin artırılmasını,
- Eğitim öğretim faaliyetlerinde memnuniyet düzeyinin yükseltilmesini,
- Üniversitemizi tercih eden uluslararası öğrenciler ve üniversitemizle yurtdışı üniversiteler arasındaki ikili iş birliği anlaşmalarını arttırarak uluslararasılaşma çalışmalarının geliştirilmesini,
- Araştırma faaliyetlerinde ar-ge çalışmalarına öncelikli ve interdisipliner araştırma alanlarına yönelik çalışmaların desteklenmesini,
- Ulusal ve uluslararası akademik değerlendirmelerde üniversitemizi üst sıralara çıkarmayı,
- Kurumsal akreditasyon çalışmalarına yönelik faaliyetlerin desteklenmesini,
- Kurumsal kültürün geliştirilmesini,
- Paydaşlarımızla olan ilişkilerin güçlendirilmesini ve üniversitemiz tarafından topluma sunulan hizmetlerin kalitesinin artırılmasını ilke edinmiştir.

6. MİMARLIK VE TASARIM FAKÜLTESİ TANITIM

Çanakkale Onsekiz Mart Üniversitesi Mimarlık ve Tasarım Fakültesi, 08 Mart 2012 tarih ve 28227 Sayılı Resmi Gazete'nin 2012/2734 karar sayısı ile kurulmuş olup, bünyesinde;

- Endüstri Ürünleri Tasarımı Bölümü
- İç Mimarlık Bölümü
- Mimarlık Bölümü
- Peyzaj Mimarlığı Bölümü
- Şehir ve Bölge Planlama Bölümünü barındırmaktadır.

Fakültemizde Peyzaj Mimarlığı Bölümünde lisans, yüksek lisans ve doktora eğitimleri verilmekte olup, lisans düzeyinde toplam 266 öğrencisi bulunmaktadır.

Şehir ve Bölge Planlama Bölümünde lisans ve yüksek lisans eğitimleri verilmekte olup, lisans düzeyinde 210 öğrencisi bulunmaktadır.

Fakültenin; Endüstri Ürünleri Tasarımı, İç Mimarlık, Mimarlık ile Şehir ve Bölge Planlama Bölümlerine ilişkin akademik personel ve fiziki alt yapının oluşturulması işlemleri devam etmektedir.

7. MİSYON, VİZYON, AMAÇ VE HEDEFLERİMİZ

Üniversitemizin kurumsal misyon, vizyon, amaç ve hedefleri doğrultusunda oluşturulan Mimarlık ve Tasarım Fakültesi kurumsal misyon, vizyon, amaç ve hedefleri aşağıda bilgilerinize sunulmuştur.

Fakültemizin Misyonu

“Ulusal ve uluslararası düzeyde eğitim, öğretim, araştırma ve uygulamalarda lider ve etkin konumda olmak, yenilikçi, yaratıcı ve paylaşımcı kadrosu ile kendisini sürekli geliştirebilen, teknolojiye hakim, çevreye, topluma ve etik değerlere saygılı, yaratıcı, girişimci ve lider özelliklere sahip, meslek bilinci ve sorumluluğu olan, farklı disiplinler ile iletişim kurabilen planlamacı ve tasarımcılar yetiştiren bir fakülte olmaktır.”

Fakültemizin Vizyonu:

- Fakülte olarak ulusal ve uluslararası düzeyde mekân tasarlama, bilim, teknoloji ve sanat ağırlıklı önder çalışmaların odağı olmak,
- “Dünya kenti Çanakkale” vizyonuna katkı sağlayacak nitelikte eğitim, öğretim ve araştırma kalitesi ile Türkiye ve dünyada tercih edilen; bu konuda ulusal ve uluslararası alanlardaki tercihlerde önlere yer almak,
- Öğrenci ve öğretim üyesi memnuniyeti yüksek olmak,
- Ulusal ve uluslararası düzeyde planlama ve tasarım bilimlerindeki araştırmaları ile ulusal imar ve kalkınmayı atılıma dönüştürecek çalışmalar yapmak, bu amaca yönelik önder, yenilikçi kadroları oluşturmak, desteklemek, gerekli altyapıyı sağlamak ve sürdürmek,
- Mekân tasarımına, bilime ve teknolojiye uluslararası düzeyde katkıda bulunacak araştırmaları yapmak, bu araştırmaları yapacak kadroları oluşturmak,
- Kurum içinde uyum ve dayanışmaya önem vermek,
- Şeffaf ve katılımcı yönetim anlayışı, kaliteli çalışma hayatı oluşturmak,
- Çalışanlar, öğrenciler ve diğer paydaşların memnuniyetini sağlamak,
- Evrensel değerlere saygılı, toplam kalite yönetimi ilkelerini benimsemiş, sürekli gelişen

bir Fakülte olmak,

- Geleceği yönlendirmek üzere çevreyi, doğayı, yaşam ve mekânı kavrayabilen, yeniliklerle kendisini geliştirebilen planlamacı ve tasarımcılar ile bilim adamları yetiştirmek ve araştırma-uygulama alanlarında üretilen bilgiyi kamu yararına toplumsal yaşama aktarmaktır.

Fakültemizin Temel Amaçları

- Eğitim, öğretim ve araştırma kalitesi ile Türkiye’de ilk sıralarda tercih edilen,
- Teknolojik gelişmelere duyarlı, toplumun ve sektör temsilcilerinin beklentilerine uygun insan kaynağı yetiştiren,
- Uluslararası akademik çalışmalarda Üniversitemizi etkin şekilde temsil eden,
- Öğretim elemanları ile sonuç odaklı bir eğitim profili oluşturan,
- Eğitim ve öğretimde bilgili, donanımlı ve özgüveni yüksek bireyler yetiştiren,
- Uluslararası değerlere saygılı, çevreyi koruyan ve kendini sürekli yenileyen bir bölüm olmaktır.

Fakültemiz Hedefleri

Öncelikle öğrencilerinin, nitelikli biçimde yetişmiş işgücü potansiyeli olarak, çalışacakları sektörle ilgili ulusal ve uluslararası platformda yaşanan güncel gelişmeleri takip eden, yenilikçi, yaratıcı, iletişim becerisi yüksek, özgüveni tam, çevreyi, doğayı, yaşam ve mekânı kavrayabilen ve yeniliklerle kendisini geliştirebilen uzmanlar olarak hizmet vermelerini hedeflemektedir. Bu hedef doğrultusunda meslek kurumlarını ve mesleğin tanınmış akademisyen ve uygulayıcılarını tanımaya yönelik etkinlikler, saha araştırmaları, teknik ve kültürel geziler, seminer ve söyleşiler de bölümlere entegre edilmiştir. Öğrencilerin mezun olduklarında çalışmalarını yürütecekleri ortamların benzerleri bir anlamda eğitim sürecinde canlandırılmaktadır. Öğrencilerin mezun olduklarında temel mesleki bilgilerin yanı sıra, yabancı dil, bilgi-iletişim teknolojileri, konuşma-sunum teknikleri, finansal kaynak yönetimi, zaman yönetimi, girişimcilik gibi pek çok alanda bilgi ve beceri geliştirmesi gereklidir.

8. MİMARLIK VE TASARIM FAKÜLTESİ TEMEL POLİTİKA VE ÖNCELİKLERİ

- Öğrencilerin ve öğretim elemanlarının çağdaş gelişmeleri takip edip katkıda bulunabilecekleri bir ortamda eğitim ve öğretim faaliyetlerine devam etmelerini sağlayarak bilimsel çalışmalarını güçlendirmek ve yenilikçi bir anlayışa kavuşturmak,
- Tüm bilimsel alanlarda teorik eğitimlerin uygulamalarla bütünleşmesine zemin hazırlayacak altyapı çalışmaları gerçekleştirmek,

- Örgüt iklimini güçlendirecek iç paydaşlar arasındaki ilişkileri geliştirmek ve sinerjiyi sürekli hale getirmek (kurumsal bilinci geliştirmek ve yaygınlaştırmak). Tüm eğitim ve öğretim faaliyetlerinde, Üniversitemizin imkanları ölçüsünde en iyi teknolojik verileri kullanarak eğitimin etkinliğini ve verimliliğini artırmak,
- Analiz ve sentez yapma becerisi gelişmiş, özgür düşüncüyü bilimsel verimlilik alanına aktarabilen, bilginin sadece taşıyıcısı değil, geliştiricisi de olabilen, yaratıcı ve üretken mezunlar verebilmek,
- Eğitim ve öğretim faaliyetlerinde yeni yöntem ve uygulamalarla diğer üniversitelerdeki eşdeğer birimlere önderlik etmektir.

8.1. Mimarlık ve Tasarım Fakültesi Mevcut Kurumsal Kalite Güvence Politikası ve Denetimi

Kurumun, stratejik yönetim sürecinin bir parçası olarak kalite güvencesi politikalarını ve bu politikaları hayata geçirmek üzere stratejilerini nasıl belirlediğine, uyguladığına, izlediğine ve süreci nasıl iyileştirdiğine ilişkin yöntemlerimiz;

Kurumun kalite güvence süreçleri, iç değerlendirme süreçleri ve stratejik eylem planları tasarlanmıştır. Kurumun kalite güvence süreçleri ve iç değerlendirme süreçleri kapsamındaki ölçme ve izleme sistemi kurulmuş ve sürekli iyileştirme çalışmaları yapılmıştır. Yükseköğretimin hızlı değişen gündemi kapsamında kurumun rekabet avantajını koruyabilmek üzere gerekli bölümlerin öğretim planları güncellenmiş, aktif olmayan bölümlerin aktive edilmesi için çalışma yürütülmüş, norm kadrolar planlanmıştır.

Kurumsal iç ve dış değerlendirme, SWOT analizi ve PUKÖ çalışmaları vardır. Ayrıca bu çalışmalara tüm bölümlerin stratejik eylem planlarıyla da katkı sunmaları sağlanmıştır. Dış paydaş denetimlerinden Yükseköğretim Kalite Kurulu değerlendirmesine göre kalite güvence sistemimiz ile ilgili yapılan dış değerlendirme üzerinde durulan hususlar iyileştirmeye çalışılmıştır. Bunun için ilgili komisyonlar oluşturulmuş bunların aktif hale gelmesi sağlanmış kalite süreçlerine bölüm, akademik ve idari personelin tam katılımı sağlanmıştır.

Kurum, misyon, vizyon, stratejik hedefleri ve performans göstergelerini amaç ve hedef belirleme komisyonu ile belirlemekte ve her yıl bunları kontrol edip gerekli eksiklikleri tamamlayarak güncellemektedir.

Kurumsal performansın ölçülmesi, değerlendirilmesi ve sürekli iyileştirilmesi için ilgili komisyon kurulmuş olup her yıl faaliyet raporu, iç kontrol raporu hazırlanmaktadır. Kurumun Kalite Komisyonu Üyeleri, bu alanda yetkin öğretim üyesi ve öğretim elemanlarından oluşturulmuştur. Kurumun Kalite Komisyonunun kalite güvencesi sisteminin kurulması ve

işletilmesi kapsamındaki yetki, görev ve sorumlulukları tüm sürecin eksiksiz biçimde kurgulanmasını ve tam katılımı ile işlevsellik kazanmasını sağlamaktır. Bu kapsamda bu komisyon düzenli olarak toplantılar gerçekleştirerek kalite süreçlerinin iyileştirmesini sağlamak adına gerekli (faaliyet raporu, iç kontrol raporu, stratejik eylem planı, swot analizi, pukö çalışması vb.) çalışmaları yürütmektedir. İç paydaşlar (akademik ve idari çalışanlar, öğrenciler) ve dış paydaşların (işverenler, mezunlar, meslek örgütleri, araştırma sponsorları, öğrenci yakınları vb.) kalite güvencesi sistemine katılımı sağlanmıştır. Fakültemizin ana web sayfası çerçevesinde ilgili anketler düzenli olarak gerçekleştirilmektedir.

Bu bilgiler ışığında üniversitemizin kurumsal hedef ve kalite politikasına uygun olarak geliştirilen kalite politikamız;

- Üniversitemizin kaliteli eğitim ve öğretim faaliyetinde bulunmasına katkı sağlamak,
- Üniversitemizin paydaşlarıyla ilişkilerinin geliştirilmesini sağlayarak, iç ve dış paydaşların üniversitemizin hizmet ve faaliyetlerinden dolayı memnuniyet derecelerini ölçmek ve şikayetlerini tespit edip düzeltmeler için gereken önlemleri almak,
- Birimlerde ve bireylerde sürekli gelişim anlayışını egemen kılmak ve gerçekleştirmek,
- Hizmet ve eğitim seviyesinin yükseltilmesi için öneri sistemleri kurmak ve paydaşların önerilerini alıp değerlendirmek,
- Birim olarak üniversitemizin kurumsallaşmasına katkı sağlamak,
- Birim olarak üniversitemizin kurumsal kültürünün geliştirilmesine katkı sağlamak,
- Üniversitemizin bilimsel, girişimci ve yenilikçi bir üniversite olmasına katkı sağlamak,
- Üniversitemizin disiplinlerarası çalışmalar gerçekleştirmesine akademik anlamda katkı sunarak, üniversitemizin üçüncü kuşak üniversitelerin sahip olması gereken niteliklere erişmesinde katkıda bulunmak,
- Üniversitemizin Yükseköğretim Kurumu Araştırma Üniversiteleri arasına girmesine akademik anlamda katkıda bulunmaktır.

8.2. Mimarlık ve Tasarım Fakültesi Mevcut Akademik Araştırma Politikaları

- Öğretim elemanlarının multidisipliner eserler vermeleri için gerekli yönetsel, idari ve motivasyonel desteği vermek,
- Öğretim elemanlarını ve öğrencileri bilimsel çalışmalarda etkin yöntemlerle motive ederek, uluslararası düzeyde ön plana çıkabilen akademik eserler vermelerini sağlamak,
- Ulusal ve uluslararası düzeyde araştırmaların en iyi şekilde tanıtılmalarını sağlamak,
- Bilimsel araştırmaların kapsam alanını genişletmek amacıyla, çalışmaların sadece ulusal değil, uluslararası alanda da yapılabilmesi için gerekli tüm destekleri sağlamak ve farklı

disiplinlerde ekipler oluşturulmasına öncülük etmek,

- Bölgesel ihtiyaçlara göre araştırma ve mesleki projeleri geliştirmek,
- Akademisyenlerin iç ve dış paydaşlarla ilişkilerini daha etkin ve verimli hale getirerek,

iç ve dış çevrenin uluslararası iş birliği kapsamında bilimsel bilinçten daha fazla yararlanmasını sağlamaktır.

8.3. Mimarlık ve Tasarım Fakültesi Mevcut İdari Politikaları

- Üniversitenin yönetim kademelerinde bulunanları, modern bir yöneticide bulunması gereken bilgilerle donatmak için yönetici geliştirme programları düzenlemek,
- Yöneticilerin yönetsel faaliyetlerinde pozitif motivasyon esasına uymalarını sağlamak.
- Yönetilenlere karşı tüm uygulamalarda yüksek performans ve başarı ölçütleri esas alınarak değerlendirmeler yapmak. Eşitlik ve adalet ilkesinden ödün vermemek,
- Yöneticilerin birbirleriyle dayanışma ve destek anlayışı içerisinde olmalarını sağlamak,
- Yönetsel kadro değişimlerinde kurumsal faaliyetlerde zafiyete yol açmamak için bilgi ve deneyimin aktarılmasını sistemleştirmek,
- Elektronik Belge Yönetim Sistemi'nden bilgi akışını zamanında yerine getirmek,
- Üniversite hakkında ihtiyaç duyulan istatistiksel bilgileri sistemleştirmektir (Yönetim Bilgi Sistemini etkin bir şekilde hizmete hazır tutmak).

8.4. Mimarlık ve Tasarım Fakültesi Mevcut Öğrenci Politikaları

- Öğrencileri Üniversitenin en önemli paydaşı bilmek,
- Öğrencilere eğitimlerini tamamladıktan sonra da organize faaliyetlerde ihtiyaç duyacakları ve karşılanması mümkün yardımlarda bulunmak, onlarla ilişkiyi sürekli kılarak iş birliğini artırmak,
- Öğrencilerin iş dünyasına kabul ettirilmeleri ve orada etkin olarak yerleşebilmeleri için destek çalışmaları gerçekleştirmek,
- Öğrencilerle bağ kurmak ve iletişimi artırmak amacıyla oryantasyon programları gibi etkinlikler düzenlemek,
- Akademik ve idari kadroların öğrencilere karşı davranışlarına düzeyli ve memnuniyet oluşturacak standartlar getirmek ve bunları uygulamaktır.

8.5. Mimarlık ve Tasarım Fakültesi Bölgesel Politikaları

- Bölgenin sosyal, kültürel ve ekonomik problemlerine yönelik çözüm çalışmalarında bulunmak.

- Bölgenin sanayi ve hizmet kuruluşlarıyla bölge kalkınmasına daha fazla katkıda bulunacak iş birlikleri gerçekleştirmek.
- Üniversite-Sanayi işbirliğini etkin bir şekilde gerçekleştirirken kapsam alanını tüm bölgeyi içine alacak şekilde genişletmek.

8.6. Mimarlık ve Tasarım Fakültesi Planlama Uygulamaları SWOT ve PUKÖ Analizi

Denetimi

- Stratejik Planlama süreci aşağıdaki aşamalardan oluşmaktadır;
 - Stratejik plan çalışmaları için verilerin elde edilmesi ve gerekli alt yapının sağlanması,
 - Mimarlık ve Tasarım Fakültemizin Swot Analizinin yapılması,
- 1) Fakültemiz Güçlü Yönleri
 - 2) Fakültemiz Zayıf Yönleri
 - 3) Fırsatlar
 - 4) Tehditler
- Swot Analizinin değerlendirilmesi,
 - Misyon, vizyon, temel değerler ve politikaların gözden geçirilmesi,
 - Fonksiyonel hedeflerin güncellenmesi ve yeni hedeflerin belirlenmesi,
 - Elde edilen sonuçların geri bildirimini sağlanması ve gerekli düzenleme ile düzeltmelerin gerçekleştirilmesi yıllık olarak gerçekleştirilmektedir.

Ayrıca üniversitemiz genelinde ve Fakültemiz bünyesinde kalite güvence sistemi yönetiminde PUKÖ Döngüsü yönetim sistemi, eğitim öğretim, araştırma, idari ve toplumsal katkı süreçlerinde kararlılıkla uygulanmaktadır. Buna göre faaliyetler ve iç denetim planlanır. En az yılda bir kere olmak üzere yıllık faaliyet raporu hazırlanır ve iç denetim gerçekleştirilir. “İç Denetim Prosedürü”nce öngörülmüş olup uygulanan (Kurum İç Değerlendirme Raporu) **KİDR**'de (kalite güvencesi, eğitim, araştırma, yönetsel) süreçlerince iç değerlendirme sonucu kurumun iyileştirmeye açık alanları net bir biçimde **KİDR** anketlerinde de görülmektedir. Belirlenen iyileştirmeye açık alanlar ile ilgili uygulamalar takip edilmiş ve her yıl faaliyet raporu ve iç denetim raporu hazırlanmıştır. İlgili raporlar kurumun kendi kendini iyileştiren sisteminin göstergesi olmakla birlikte kurumun dış gözle değerlendirilmesine de yol göstericidir. Kurumumuz alt birimlerince vizyon, misyon ve hedeflerimize paralel olarak kurulan kalite yönetim süreçlerine, ayrıca birim bazında çeşitli iç ve dış değerlendirme uygulamalarına sahiptir. İç denetim sonuçları ve kalite ile ilgili diğer gündem maddeleri, “Kurullar ve Yönetimi Gözden Geçirme Prosedürü”ne göre yönetimi gözden geçirme toplantısında dış denetim öncesi görüşülür. Gerekçeli ve terminli olmak üzere kararlar alınır.

Dış denetim bağımsız denetçiler tarafından gerçekleştirilir. Dış denetçiler tarafından belirlenen uygunsuzluklar yönetimi gözden geçirme toplantısında gündeme getirilir. Bu sayede PUKÖ döngüsü kapsamında sürekli iyileştirme çalışmaları çerçevesinde kurumun hedeflerine ulaşması sağlanarak yeni hedefler ve yol haritaları belirlenerek uygulanır ve denetlenir.

Hizmet kalitesini geliştirmek üzere tüm birimlerinde Türkiye Yükseköğretim Yeterlilikler Çerçevesi (TYYÇ), Bologna Süreci ile bazı birimlerinde Toplam Kalite Yönetimi kapsamında EFQM Modeli, Akreditasyon Standartları gibi çeşitli kalite yönetimi ve güvencesi yaklaşımlarını bütünleşik olarak uygulayarak iç ve dış paydaşlara hizmet üretmekte ve sunmaktadır. Bu amaçla hizmet içi eğitim toplantıları ve anketler yapılmaktadır. Kurumdaki liderler (Bölüm Başkanları ve Bölüm Danışmanları), akademik personel ve idari personel ile kurumun amaçları ve hedefleri doğrultusunda hedef birliğini sağlamak amacıyla stratejik plan doğrultusunda belirlenen uygulamaları gerçekleştirmektedir.

Bu amaçla akademik ve idari personele kurum içi toplantılar ve memnuniyet anketleri yapılmaktadır. Böylelikle sürekli iyileştirmede, üniversitenin planlama ve yönetim yaklaşımı akademiye uygun bir "PUKÖ" döngüsü ile desteklenmiş olur. Bu ilkeler, aşağıdakilerden oluşan döngüsel bir süreç içerisinde uygulanır:

- 1. Planlama:** Yeni bir stratejik yön belirleme veya iç ve/veya dış bir değerlendirmeye dayalı olarak planlama, mevcut uygulamalarda önemli bir iyileştirme için yeniden planlama,
- 2. Uygulama:** Planın uygulanması ve sonuçların, önceden kararlaştırılan ölçütlere göre takip edilmesi,
- 3. Kontrol:** Performansın ölçülmesi ve hedeflerle karşılaştırılarak analiz edilmesi,
- 4. Önlem:** Değerlendirme sonuçlarına göre gerekli iyileştirmelerin yapılması ve uygulama sırasında iyi çalıştığı tespit edilen iyi uygulamalara sahip alanların korunması.

Bu bilgilere göre hazırlanan PUKÖ döngümüzün sürdürülebilir biçimde güncel tutulup uygulanması hedeflenmiş ve bunun için gerekli çalışmalar ilgili kalite güvence komisyonu tarafından yapılmıştır.

9. MİMARLIK VE TASARIM FAKÜLTESİ PAYDAŞLARI

Fakültemizin gelişebilmesi, eğitim kalitesini artırabilmesi, çağdaş ve modern eğitim teknolojileri ile donatılabilmesi ancak tüm paydaşlarının desteği ile mümkün olabilecektir.

Tablo 1: Paydaşların Tespiti ve Önceliklendirilme Tablosu

Paydaş Adı	İç/Dış Paydaş	Önem Derecesi	Etki Derecesi	Önceliği
Akademik Personel	İç	Yüksek	Güçlü	Birlikte Çalış
İdari Personel	İç	Yüksek	Güçlü	Birlikte Çalış
Öğrenciler	İç	Yüksek	Güçlü	Birlikte Çalış
Mezunlar	Dış	Yüksek	Zayıf	Çıkarlarını gözet, Çalışmalara dahil et
Rektörlük	Dış	Yüksek	Güçlü	Birlikte Çalış
YÖK	Dış	Yüksek	Güçlü	Birlikte Çalış
Maliye Bakanlığı	Dış	Yüksek	Güçlü	Birlikte Çalış
Tübitak	Dış	Yüksek	Güçlü	Birlikte Çalış
Çevre ve Şehircilik Bakanlığı	Dış	Yüksek	Güçlü	Birlikte Çalış
Sanayi ve Teknoloji Bakanlığı	Dış	Yüksek	Güçlü	Birlikte Çalış
Güney Marmara Kalkınma Ajansı	Dış	Yüksek	Güçlü	Birlikte Çalış
Valilik	Dış	Yüksek	Güçlü	Birlikte Çalış
Yerel Yönetimler	Dış	Yüksek	Güçlü	Birlikte Çalış
Potansiyel Öğrenciler	Dış	Düşük	Zayıf	Çalışmalara dahil et
Basın-Sosyal Medya	Dış	Düşük	Zayıf	İzle
ÇOMÜ'deki Fakülteler	Dış	Düşük	Zayıf	Birlikte Çalış
Diğer Mimarlık ve Tasarım Fakülteleri	Dış	Yüksek	Zayıf	Birlikte Çalış
STK'lar	Dış	Yüksek	Zayıf	Birlikte Çalış
Öğrenci Kulüpleri	Dış	Orta	Zayıf	Birlikte çalış
İlgili Meslek Odaları	Dış	Yüksek	Güçlü	Birlikte Çalış
Koruma Kurulları	Dış	Yüksek	Güçlü	Birlikte Çalış

10. AKADEMİK ALTYAPI

Fakültemiz 32 kişilik akademik kadrosunda 5 Profesör, 7 Doçent, 8 Doktor Öğretim Üyesi, 9 Araştırma Görevlisi, 2 Yurt dışında görevli Araştırma Görevlisi ve 1 Öğretim Görevlisi bulunmaktadır (Tablo 2).

Tablo 2. Öğretim Elemanları Dağılımı

Akademik Ünvan	Yaş Grupları							
	<30		30-39		40-49		50-59	
	K	E	K	E	K	E	K	E
Profesör					1	1	1	2
Doçent				1	3	3		
Doktor Öğretim Üyesi			4		2	1		1
Öğretim Görevlisi								1
Araştırma Görevlisi	5	1	2	1				

Tablo 3. Fakülte Akademik Kadrosunun Analizi I

Öğretim Kadrosu		Deneyim Yılı			
PEYZAJ MİMARLIĞI BÖLÜMÜ					
Akademik Unvan, Ad-Soyad	Son Mezun Olduğu Kurum ve Yılı	Halen Öğretim Görüyorsan Hangi Aşamada Olduğu	Kamu, Özel Sektör, Sanayi	ÇOMÜ Görev Süresi	Öğretim Elemanlığı Süresi
Prof. Dr. Tülay CENGİZ TAŞLI	Ankara Üniversitesi, Peyzaj Mimarlığı ABD, 2003	-	-	15	26
Prof. Dr. Abdullah KELKİT	Çukurova Üniversitesi, Peyzaj Mimarlığı ABD, 1996	-	-	24	32
Prof. Dr. Füsün ERDURAN NEMUTLU	Ankara Üniversitesi, Peyzaj Mimarlığı ABD, 2003	-	17	15	17
Prof. Dr. Kürşad DEMİREL	Çanakkale Onsekiz Mart Üniversitesi, Toprak Bilimi ve Bitki Besleme ABD, 2012	-	-	16	16
Doç. Dr. Okan YILMAZ	Ege Üniversitesi, Peyzaj Mimarlığı ABD, 2009	-	-	12	19
Doç. Dr. Alper SAĞLIK	Çanakkale Onsekiz Mart Üniversitesi, Coğrafya ABD, 2014	-	-	12	12
Doç. Dr. Ayşe Esra CENGİZ	Çanakkale Onsekiz Mart Üniversitesi, Biyoloji ABD, 2011	-	-	21	21
Doç. Dr. Üyesi Çiğdem KAPTAN AYHAN	Ege Üniversitesi, Peyzaj Mimarlığı ABD, 2007	-	-	14	22

Dr. Öğr. Üyesi Özgür KAHRAMAN	Ege Üniversitesi, Bahçe Bitkileri ABD, 2006	-	3	8	14
Dr. Öğr. Üyesi Tutku AK	State University of New York College of Environmental Science and Forestry, 2015	-	-	19	19
Dr. Öğr. Üyesi Elif SAĞLIK	Çanakkale Onsekiz Mart Üniversitesi, Peyzaj Mimarlığı ABD, 2019	-	-	9	9
Dr. Öğr. Üyesi Aylin ÇELİK TURAN	Mimar Sinan Güzel Sanatlar Üniversitesi, Şehir ve Bölge Planlama ABD, 2017	-	2	2	9
Arş. Gör. Necla Ece ÖNCÜL	Süleyman Demirel Üniversitesi, Peyzaj Mimarlığı ABD, 2015	Doktora	1	9	9
Arş. Gör. Merve TEMİZ	Çanakkale Onsekiz Mart Üniversitesi, Peyzaj Mimarlığı ABD, 2016	Doktora	6	2	2
Arş. Gör. Mehmet İlkan BAYRAK	Bursa Uludağ Üniversitesi, Peyzaj Mimarlığı ABD, 2019	Doktora	3	2	2
Öğr. Gör. Gülcan GÜNDÜZ	İstanbul Üniversitesi, Biyoloji Bölümü, 1991	-	-	11	21
ŞEHİR VE BÖLGE PLANLAMA BÖLÜMÜ					
Prof. Dr. Levent GENÇ	University of Florida, Civil Engineering, Geomatics, 2003	-	3	17	28
Doç. Dr. Arzu BAŞARAN UYSAK	İstanbul Teknik Üniversitesi, Bölge Planlama Programı, 2006	-	13	13	13
Doç. Dr. Emre ÖZELKAN	İstanbul Teknik Üniversitesi Uydu Haberleşmesi ve Uzaktan Algılama Programı, 2014	-	16	4	4
Dr. Öğr. Üyesi Melda AÇMAZ ÖZDEN	Orta Doğu Teknik Üniversitesi Şehir ve Bölge Planlama Programı, 2013	-	-	7	16
Dr. Öğr. Üyesi Ayşe Nur ALBAYRAK	İstanbul Teknik Üniversitesi Şehir Planlama Programı, 2010	-	-	4	23
Dr. Öğr. Üyesi İpek SAKARYA BALKIR	İstanbul Üniversitesi Siyaset Bilimi ve Kamu Yönetimi, 2016	-	1	10	10
Arş. Gör. Ceyda BAŞARAN	Çankaya Üniversitesi Şehir ve Bölge Planlama Bölümü, 2019	Yüksek Lisans	-	2	2
MİMARLIK BÖLÜMÜ					
Doç. Dr. Ali Tolga ÖZDEN	Orta Doğu Teknik Üniversitesi, Mimarlık ABD, 2013	-	3	6	6
Dr. Öğr. Üyesi Erdem SALCAN	Mimar Sinan Güzel Sanatlar Üniversitesi, Mimarlık ABD, 2017	-	-	16	3
Arş. Gör. Tuğçenur METİN PARLAK	Karadeniz Teknik Üniversitesi, İç Mimarlık Bölümü, 2015	Yüksek Lisans	1	4	4
Arş. Gör. Behiyye YILMAZ	Yıldız Teknik Üniversitesi, Mimarlık Anabilim Dalı, 2020	Doktora	2	3	3

Arş. Gör. Orçun FINDIK	Yıldız Teknik Üniversitesi, Mimarlık Bölümü, 2017	Yüksek Lisans	2	1	1
Arş. Gör. Tansu DEĞİRMENCI	Dokuz Eylül Üniversitesi, Mimarlık Anabilim Dalı, 2020	Yüksek Lisans	1	1	1
Arş. Gör. Ayşen ÇERŞİL	Çankaya Üniversitesi, Mimarlık Bölümü, 2016	Yüksek Lisans	1	1	1

Tablo 4. Fakülte Akademik Kadrosunun Analizi II

Öğretim Kadrosu		Etkinlik düzeyi (Yüksek, Orta, Düşük, Yok)		
PEYZAJ MİMARLIĞI BÖLÜMÜ				
Akademik Unvan, Ad-Soyad	Meslek Kuruluşlarında	Kamu, Sanayi ve Özel Sektöre Verilen Bilimsel-Sanatsal Danışmanlıkta	Araştırmada	Sergi, Sempozyum, Çalıştay, Fuar, Bienal, Trienal
Prof. Dr. Tülay CENGİZ TAŞLI	Orta	Orta	Yüksek	Orta
Prof. Dr. Abdullah KELKİT	Yüksek	Yüksek	Yüksek	Yüksek
Prof. Dr. Füsun ERDURAN NEMUTLU	Düşük	Düşük	Yüksek	Yüksek
Prof. Dr. Kürşad DEMİREL	Düşük	Orta	Yüksek	Orta
Doç. Dr. Okan YILMAZ	Düşük	Orta	Yüksek	Yüksek
Doç. Dr. Alper SAĞLIK	Yüksek	Yüksek	Yüksek	Yüksek
Doç. Dr. Ayşe Esra CENGİZ	Orta	Orta	Yüksek	Yüksek
Doç. Dr. Çiğdem KAPTAN AYHAN	Yok	Yok	Yüksek	Orta
Dr. Öğr. Üyesi Özgür KAHRAMAN	Yok	Yok	Orta	Orta
Dr. Öğr. Üyesi Tutku AK	Yok	Yok	Orta	Orta
Dr. Öğr. Üyesi Elif SAĞLIK	Yüksek	Orta	Yüksek	Yüksek
Dr. Öğr. Üyesi Aylin ÇELİK TURAN	Yok	Yok	Yok	Yok
Arş. Gör. Necla Ece ÖNCÜL	Orta	Yok	Orta	Yok
Arş. Gör. Mehmet İlkan BAYRAK	Yok	Yok	Yüksek	Yüksek
Arş. Gör. Merve TEMİZ	Yok	Yok	Yüksek	Yüksek
Öğr. Gör. Gülcan GÜNDÜZ	Yok	Yok	Orta	Orta
ŞEHİR VE BÖLGE PLANLAMA BÖLÜMÜ				
Prof. Dr. Levent GENÇ	Orta	Orta	Yüksek	Yüksek
Doç. Dr. Arzu BAŞARAN UYSAL	Orta	Yüksek	Yüksek	Orta
Doç. Dr. Emre ÖZELKAN	Orta	Orta	Yüksek	Yüksek

Dr. Öğr. Üyesi Melda AÇMAZ ÖZDEN	Orta	Orta	Orta	Orta
Dr. Öğr. Üyesi Ayşe Nur ALBAYRAK	Orta	Yüksek	Orta	Yüksek
Dr. Öğr. Üyesi İpek SAKARYA BALKIR	Orta	Orta	Orta	Orta
Arş. Gör. Ceyda BAŞARAN	Yok	Yok	Yüksek	Orta
MİMARLIK BÖLÜMÜ				
Doç. Dr. Ali Tolga ÖZDEN	Orta	Orta	Orta	Orta
Dr. Öğr. Üyesi Erdem SALCAN	Yok	Yok	Orta	Orta
Arş. Gör. Tuğçenur METİN PARLAK	Yok	Yok	Yüksek	Orta
Arş. Gör. Behiye YILMAZ	Orta	Düşük	Yüksek	Orta
Arş. Gör. Orçun FINDIK	Düşük	Düşük	Yüksek	Düşük
Arş. Gör. Tansu DEĞİRMENÇİ	Orta	Düşük	Yüksek	Orta
Arş. Gör. Ayşen ÇERŞİL	Orta	Yok	Yüksek	Orta

Tablo 5. Öğretim Elemanı Başına Düşen Öğrenci Sayısı

Peyzaj Mimarlığı Bölümünde Aktif Kayıtlı Öğrenci Sayısı / Peyzaj Mimarlığı Bölümünde Bulunan Öğretim Elemanı Sayısı	27,66
Şehir ve Bölge Planlama Bölümünde Aktif Kayıtlı Öğrenci Sayısı / Şehir ve Bölge Planlama Bölümünde Bulunan Öğretim Elemanı Sayısı	23,2

Tablo 6. Öğretim Kadrosunun Ders Yüğü Dağılımlarına Yönelik İstatistikler

Sözleşmeye Esas Görev Tanımı Kapsamında Akademik Unvanlara Göre Olması Gereken Minimum Ders Yüğü ve Mevcut Ders Yüğü Dağılımları			
PEYZAJ MİMARLIĞI BÖLÜMÜ			
Akademik Unvan	Ad, Soyad	En Az (2019-2020 Bahar - 2020-2021 Güz)	Mevcut Ders Yüğü (2019-2020 Bahar - 2020-2021 Güz)
Prof. Dr.	Tülay CENGİZ TAŞLI	10+5	32+25
Prof. Dr.	Abdullah KELKİT	5+10	39+48
Prof. Dr.	Fusun ERDURAN NEMUTLU	10+10	29+28
Prof. Dr.	Kürşad DEMİREL	10+10	44+39
Doç. Dr.	Okan YILMAZ	10+5	36+32
Doç. Dr.	Alper SAĞLIK	5+10	49+48
Doç. Dr.	Ayşe Esra CENGİZ	10+10	13+22
Doç. Dr.	Çiğdem KAPTAN AYHAN	10+10	27+32
Dr. Öğr. Üyesi	Özgür KAHRAMAN	10+10	33+30

Dr. Öğr. Üyesi	Tutku AK	10+10	32+24
Dr. Öğr. Üyesi	Elif SAĞLIK	10+10	16+26
Dr. Öğr. Üyesi	Aylin ÇELİK TURAN	10+10	5+16
Arş. Gör.	Necla Ece ÖNCÜL	-	-
Arş. Gör.	Mehmet İlkan BAYRAK	-	-
Arş. Gör.	Merve TEMİZ	-	-
Öğr. Gör.	Gülcan GÜNDÜZ	-	-
ŞEHİR VE BÖLGE PLANLAMA BÖLÜMÜ			
Prof. Dr.	Levent GENÇ	10+10	36+36
Doç. Dr.	Arzu BAŞARAN UYSAL	10+10	34+34
Doç. Dr.	Emre ÖZELKAN	10+10	30+33
Dr. Öğr. Üyesi	Melda AÇMAZ ÖZDEN	10+10	26+28
Dr. Öğr. Üyesi	Ayşe Nur ALBAYRAK	10+10	27+28
Dr. Öğr. Üyesi	İpek SAKARYA BALKIR	10+10	30+0(izinli)
Arş. Gör.	Ceyda BAŞARAN	-	-
MİMARLIK BÖLÜMÜ			
Doç. Dr.	Ali Tolga ÖZDEN	10+5	17+27
Dr. Öğr. Üyesi	Erdem SALCAN	10+10	10+10
Arş. Gör.	Tuğçenur METİN PARLAK	-	-
Arş. Gör.	Behiye YILMAZ	-	-
Arş. Gör.	Orçun FINDIK	-	-
Arş. Gör.	Tansu DEĞİRMENÇİ	-	-
Arş. Gör.	Ayşen ÇERŞİL	-	-

Tablo 7. Öğretim Elemanlarının Akademik Yayınlarına Yönelik İstatistikler

PEYZAJ MİMARLIĞI BÖLÜMÜ										
Akademik Unvan Ad, Soyad	SCI, SSCI, AHCI Yayın sayısı		Uluslararası/ Ulusal Hakemli Dergi, Kongre, Sempozyum vb. Yayımlanan Makale, Bildiri Sayısı		Toplam Atıf Sayısı		ISI Indexlerine Giren Dergilerde Aldıkları Atıf Sayısı		Akademik Ders Kitabı, Kitap ve Kitap Bölümleri Sayısı	
	Toplam	2020	Toplam	2020	Toplam	2020	Toplam	2020	Toplam	2020
Prof. Dr. Tülay CENGİZ TAŞLI	11	1	45	3	549	59	90	12	3	-
Prof. Dr. Abdullah KELKİT	13	-	184	5	354	49	38	2	12	2

Prof. Dr. Füsün ERDURAN NEMUTLU	10	-	81	3	179	18	13	4	7	1
Prof. Dr. Kürşad DEMİREL	12	-	95	7	285	65	109	11	2	-
Doç. Dr. Okan YILMAZ	4	-	48	-	195	10	13	2	6	0
Doç. Dr. Alper SAĞLIK	1	-	147	8	169	30	36	-	9	4
Doç. Dr. Ayşe Esra CENGİZ	6	1	72	1	113	12	27	2	14	1
Doç. Dr. Çiğdem KAPTAN AYHAN	5	2	26	2	58	16	8	4	4	-
Dr. Öğr. Üyesi Özgür KAHRAMAN	1	-	44	3	20	5	-	-	-	-
Dr. Öğr. Üyesi Tutku AK	2	-	20	-	43	5	15	2	4	-
Dr. Öğr. Üyesi Elif SAĞLIK	1	-	97	8	64	19	5	-	6	2
Dr. Öğr. Üyesi Aylin ÇELİK TURAN	1	-	-	-	-	-	-	-	1	-
Arş. Gör. Necla Ece ÖNCÜL	1	-	9	1	-	-	-	-	-	-
Arş. Gör. Mehmet İlkan BAYRAK	-	-	17	1	-	-	-	-	1	-
Arş. Gör. Merve TEMİZ	-	-	23	7	-	-	-	-	2	1
Öğr. Gör. Gülcan GÜNDÜZ	-	-	-	-	-	-	-	-	-	-
Peyzaj Mimarlığı Bölümü Toplam	68	4	908	49	2029	288	354	39	74	10
ŞEHİR VE BÖLGE PLANLAMA BÖLÜMÜ										
Akademik Unvan Ad, Soyad	SCI, SSCI, AHCI Yayın sayısı		Uluslararası/ Ulusal Hakemli Dergi, Kongre, Sempozyum vb. Yayınlanan Makale, Bildiri Sayısı		Toplam Atıf Sayısı		ISI Indexlerine Giren Dergilerde Aldıkları Atıf Sayısı		Akademik Ders Kitabı, Kitap ve Kitap Bölümleri Sayısı	
	Toplam	2020	Toplam	2020	Toplam	2020	Toplam	2020	Toplam	2020
Prof. Dr. Levent GENÇ	19	-	136	3	562	45	180	22	-	-
Doç. Dr. Arzu BAŞARAN UYSAL	2	-	35	4	86	10	30	5	3	-
Doç. Dr. Emre ÖZELKAN	11	-	45	4	261	62	101	23	2	-
Dr. Öğr. Üyesi Melda AÇMAZ ÖZDEN	-	-	16	-	6	1	1	-	4	-
Dr. Öğr. Üyesi Ayşe Nur ALBAYRAK	-	-	9	-	13	6	5	2	1	-

Dr. Öğr. Üyesi İpek SAKARYA BALKIR	-	-	9	1	13	5	-	-	3	1
Arş. Gör. Ceyda BAŞARAN	-	-	-	-	-	-	-	-	-	-
Şehir ve Bölge Planlama Bölümü Toplam	32	-	250	12	941	129	317	52	13	1
MİMARLIK BÖLÜMÜ										
Akademik Unvan Ad, Soyad	SCI, SSCI, AHCI Yayın sayısı		Uluslararası/ Ulusal Hakemli Dergi, Kongre, Sempozyum vb. Yayımlanan Makale, Bildiri Sayısı		Toplam Atıf Sayısı		ISI Indexlerine Giren Dergilerde Aldıkları Atıf Sayısı		Akademik Ders Kitabı, Kitap ve Kitap Bölümleri Sayısı	
	Toplam	2020	Toplam	2020	Toplam	2020	Toplam	2020	Toplam	2020
Doç. Dr. Ali Tolga ÖZDEN	1	-	50	-	149	14	22	-	7	-
Dr. Öğr. Üyesi Erdem SALCAN	-	-	7	3	1	-	-	-	-	-
Arş. Gör. Tuğçenur METİN PARLAK	-	-	4	-	-	-	-	-	-	-
Arş. Gör. Behiyye YILMAZ	-	-	2	1	1	1	-	-	-	-
Arş. Gör. Orçun FINDIK	-	-	1	1	-	-	-	-	-	-
Arş. Gör. Tansu DEĞİRMENCİ	-	-	2	1	-	-	-	-	-	-
Arş. Gör. Ayşen ÇERŞİL	-	-	-	-	-	-	-	-	-	-
Mimarlık Bölümü Toplam	1	-	66	6	151	15	22	-	7	-
FAKÜLTE GENEL TOPLAM	101	4	1224	67	3121	432	693	91	94	11

Tablo 8. Öğretim Kadrosunun Tamamlanan veya Hala Devam Eden Projeleri

PEYZAJ MİMARLIĞI BÖLÜMÜ				
Akademik Unvan Ad, Soyad	BAP, TÜBİTAK, GMKA, AB, BM vb. Proje Sayısı		Proje Kapsamında Görevi	
	Toplam	2020	Toplam	2020
Prof. Dr. Tülay CENGİZ TAŞLI	13	-	5 Yürütücü 1 Yönetici 7 Araştırmacı	-
Prof. Dr. Abdullah KELKİT	17	5	7 Yürütücü 10 Araştırmacı	3 Yürütücü 2 Araştırmacı
Prof. Dr. Füsun ERDURAN NEMUTLU	11	1	3 Araştırmacı 4 Yürütücü 3 Danışman 1 Eğitmen	1 Yürütücü
Doç. Dr. Kürşad DEMİREL	26	6	3 Yürütücü 5 Yönetici 18 Araştırmacı	3 Yürütücü 3 Araştırmacı

Doç. Dr. Okan YILMAZ	7	1	2 Yürütücü 1 Yönetici 4 Araştırmacı	1 Yürütücü
Doç. Dr. Alper SAĞLIK	11	2	1 Yürütücü 10 Araştırmacı	1 Yürütücü 1 Araştırmacı
Doç. Dr. Ayşe Esra CENGİZ	9	4	2 Yürütücü 7 Araştırmacı	2 Yürütücü 2 Araştırmacı
Dr. Öğr. Üyesi Çiğdem KAPTAN AYHAN	5	-	2 Yürütücü 3 Araştırmacı	-
Dr. Öğr. Üyesi Özgür KAHRAMAN	-	-	-	-
Dr. Öğr. Üyesi Tutku AK	4	-	4 Araştırmacı	-
Dr. Öğr. Üyesi Elif SAĞLIK	3	1	4 Araştırmacı	2 Araştırmacı
Dr. Öğr. Üyesi Aylin ÇELİK TURAN	-	-	-	-
Arş. Gör. Necla Ece ÖNCÜL	3	-	3 Araştırmacı	-
Arş. Gör. Mehmet İlkan BAYRAK	1	1	1 Araştırmacı	1 Araştırmacı
Arş. Gör. Merve TEMİZ	2	1	2 Araştırmacı	2 Araştırmacı
Öğr. Gör. Gülcan GÜNDÜZ	-	-	-	-

ŞEHİR VE BÖLGE PLANLAMA BÖLÜMÜ

Akademik Unvan Ad, Soyad	BAP, TÜBİTAK, GMKA, AB, BM vb. Proje Sayısı		Proje Kapsamında Görevi	
	Toplam	2020	Toplam	2020
Prof. Dr. Levent GENÇ	18	1	TÜBİTAK Projesi Yürütücü, TÜBİTAK Projesi Araştırmacı, TÜBİTAK Projesi Danışmanlık, BAP Projesi Yürütücü, BAP Projesi Araştırmacı, Kamu Projesi Yürütücü	Kamu Projesi Yürütücü
Doç. Dr. Arzu BAŞARAN UYSAL	17	1	8 Yürütücü 7 Danışman 2 Araştırmacı/şehir plancısı	1 Yürütücü
Doç. Dr. Emre ÖZELKAN	4	-	3 Bakanlık Projesi Araştırmacı, 1 BAP Projesi Araştırmacı	-
Dr. Öğr. Üyesi Melda AÇMAZ ÖZDEN	2	1	Döner sermaye projesi (Çanakkale Belediyesi) Araştırmacı, AB COST Projesi Araştırmacı	1 Araştırmacı (AB COST Projesi)
Dr. Öğr. Üyesi Ayşe Nur ALBAYRAK	4	-	Döner sermaye projesi (İTÜ –ÇŞB)Yürütücü, GMKA Projesi Araştırmacı	-
Dr. Öğr. Üyesi İpek SAKARYA BALKIR	4	-	3 Araştırmacı Döner sermaye projesi (İTÜ –ÇŞB) Araştırmacı	-
Arş. Gör. Ceyda BAŞARAN	-	-	-	-

MİMARLIK BÖLÜMÜ

Akademik Unvan Ad, Soyad	BAP, TÜBİTAK, GMKA, AB, BM vb. Proje Sayısı		Proje Kapsamında Görevi	
	Toplam	2020	Toplam	2020

Doç Dr. Ali Tolga ÖZDEN	2	-	2 Araştırmacı	-
Dr. Öğretim Üyesi Erdem SALCAN	6	2	2 Araştırmacı	-
Arş. Gör. Tuğçenur METİN PARLAK	-	-	-	-
Arş. Gör. Behiyye YILMAZ	-	-	-	-
Arş. Gör. Orçun FİNDİK	-	-	-	-
Arş. Gör. Tansu DEĞİRMENCİ	-	-	-	-
Arş. Gör. Ayşen ÇERÇİL	-	-	-	-

Tablo 9. Öğretim Elemanlarının Aldığı Burs ve Ödüller

PEYZAJ MİMARLIĞI BÖLÜMÜ	
Akademik Unvan Ad, Soyad	Burs, Ödül, Destek Adı / Tarihi / Veren Kurum
Prof. Dr. Tülay CENGİZ TAŞLI	-Akademik Performans Ödülü, 2008, 2009, ÇOMÜ -Bilimsel Yayınları Teşvik Ödülü, TÜBİTAK -Araştırma Bursu-Sheffield University-2011-YÖK
Prof. Dr. Abdullah KELKİT	-Bilimsel Yayınları Teşvik Ödülü, 2004, TÜBİTAK -Akademik Performans Ödülü, 2006, 2007, 2008, 2009, ÇOMÜ -Hizmet Ödülü, 2015 (2 adet), 2016 (2 adet), İçişleri Bakanlığı -Hizmet Ödülü, 2016, Gümrük ve Ticaret Bakanlığı
Prof. Dr. Füsun ERDURAN NEMUTLU	-Analiz ve Planlama Ödülü, 2015, PEYZAJ MİMARLARI ODASI (Kamu Kurumu Niteliğinde Meslek Kuruluşları ile Kanunla Kurulmuş Diğer Kurum)
Doç. Dr. Kürşad DEMİREL	-
Doç. Dr. Okan YILMAZ	-CIHEAM-IAMB Bursuyla Concerted Action / Meeting Work eğitim ve uygulama çalışmaları., Concerted Action projesi kapsamında CIHEAM-IAMB Ege Üniversitesi ile yapılan iş birliği çerçevesinde Bari Politeknik Üniversitesinde Meeting Work programı eğitimi ve uygulama çalışmaları. /2001/Bari Politeknik Üniversitesi, Italy -CIHEAM-MAICH Uzaktan Algılama ve ERDAS Imagine programı eğitim bursu ve uygulamaları., "Plant Cover and Land Degradation Relationship on Aeagean Costal Zone" projesi kapsamında Uzaktan Algılama teknikleri kullanılarak alan kullanım ve alan kaplama yüzeylerinin (Land cover / Land use) haritalanması konusunda görülen kurs başarı ile tamamlanmıştır/2001/ Trieste Üniversitesi, Italy -Social, Economic and Political Challenges Of Nature Conservation/2002/ Mashav Israil Synthetic Aperture Radar System and Applications on Natural Resources, Dr. Yousif Hussin/2006/ Ege University -Gredit 2016 International Conference 3rd Award of Poster Presentation/2016/ Balkan Environmental Associations (BENA)
Doç. Dr. Alper SAĞLIK	-Çanakkale Valiliği Çalışma Ödülü-2014-İçişleri Bakanlığı -Hizmet Ödülü-2015-İçişleri Bakanlığı (2 adet) -Hizmet Ödülü-2015-Gümrük ve Ticaret Bakanlığı -Hizmet Ödülü-2016-İçişleri Bakanlığı (2 adet)

	-"Poster Sunum Birincilik Ödülü (1. Uluslararası Mimarlık ve Tasarım Sempozyumu), İstanbul Bilim ve Akademisyenler Derneği, Aralık 2017 -"1. Proje Pazarı Proje Poster Ödülü, Çanakkale Valiliği, Çanakkale Onsekiz Mart Üniversitesi, GMKA, GESTAŞ, Çanakkale Ticaret ve Sanayi Odası, Nisan 2018
Doç. Dr. Ayşe Esra CENGİZ	-Akademik Performans Ödülü, 2006, ÇOMÜ
Dr. Öğr. Üyesi Çiğdem KAPTAN AYHAN	-Akademik Performans Ödülü, 2009, ÇOMÜ
Dr. Öğr. Üyesi Özgür KAHRAMAN	-
Dr. Öğr. Üyesi Tutku AK	-YÖK Yurtdışında Doktora Bursu 2008-2012
Dr. Öğr. Üyesi Elif SAĞLIK	-
Dr. Öğr. Üyesi Aylin ÇELİK TURAN	-
Arş. Gör. Necla Ece ÖNCÜL	-Yüksek Lisans Araştırma Bursu-ABD (3 Ay)- Mart 2014-YÖK
Arş. Gör. Mehmet İlkan BAYRAK	-
Arş. Gör. Merve TEMİZ	-
Öğr. Gör. Gülcan GÜNDÜZ	-
ŞEHİR VE BÖLGE PLANLAMA BÖLÜMÜ	
Akademik Unvan Ad, Soyad	Burs, Ödül, Destek Adı / Tarihi / Veren Kurum
Prof. Dr. Levent GENÇ	-YÖK Yurtdışı Eğitim Bursu, - Florida Üniversite Proje Çalışanı Bursu (TEZ amaçlı)
Doç. Dr. Arzu BAŞARAN UYSAL	- Yurtdışı Kongre Katılım Desteği / 2011 / TUBİTAK - Doktora Sonrası Yurtdışı Araştırma Bursu / 2013 / TUBİTAK
Doç. Dr. Emre ÖZELKAN	-
Dr. Öğr. Üyesi Melda AÇMAZ ÖZDEN	- TÜBİTAK, 2211-Yurtiçi Doktora Burs Programı Ağustos 2005, Ağustos 2010 -DPT-ODTÜ (ÖYP), Doktora sırasında uzun dönem yurtdışı bursu (12 ay) Texas A&M Üniversitesi, Mimarlık Fakültesi, USA (Ekim 2009 – Ekim 2010) (Danışma: Prof. Dr. Michael Neuman) -COST Action 18137 – Toplantı-Çalıştay-Konferans Katılım Desteği – 27-30 Kasım 2019 – Technion/Israel Institute of Technology (İsrail Teknoloji Enstitüsü), Hayfa, İsrail
Dr. Öğr. Üyesi Ayşe Nur ALBAYRAK	-
Dr. Öğr. Üyesi İpek SAKARYA BALKIR	-2013 YÖK Doktora Yurtdışı Araştırma Bursu -2009 Erasmus Değişim Programı
Arş. Gör. Ceyda BAŞARAN	-
MİMARLIK BÖLÜMÜ	
Akademik Unvan Ad, Soyad	Burs, Ödül, Destek Adı / Tarihi / Veren Kurum
Doç Dr. Ali Tolga ÖZDEN	-Konferansa Katılım Desteği ve Ödülü, "to attend the conference and to participate IRC's activities, 2017 International Meeting on Law and Society, June 20-23, 2017, Mexico City, Mexico, Law and Society Association (LSA) ve National Science Foundation (NSF), Kasım 2016 -JICA Bursu, DRR (Disaster Risk Reduction) Strategy for Urban Earthquake, JICA Training, RCUSS (Research Center for Urban Safety and Security), KOBE University, Japan International Cooperation Agency (JICA), Mayıs 2009 -TÜBİTAK Bursu, Bir yıl için HazardReduction&Recovery Center, Texas A&M University, College of Architecture, Texas, ABD'de ziyaretçi araştırmacı, TÜBİTAK Yurt Dışı Doktora Araştırma Burs programı 2214, TÜBİTAK, Ekim 2009

	-"En İyi Kurs Bitirme Projesi Ödülü: Kapsamlı Doğal Afetler Risk Yönetimi Kursu, ODTÜ ve Dünya Bankası Enstitüsü (WBI), Aralık 2007 -"YL Programını Birincilik ile Tamamlama, İstanbul Teknik Üniversitesi Sosyal Bilimler Enstitüsü Konut ve Deprem YL Programı, Ocak 2003
Dr. Öğretim Üyesi Erdem SALCAN	-
Arş. Gör. Tuğçenur METİN PARLAK	-
Arş. Gör. Behiyye YILMAZ	-
Arş. Gör. Orçun FINDIK	-
Arş. Gör. Tansu DEĞİRMENCİ	-
Arş. Gör. Ayşen ÇERÇİL	-

Tablo 10. Öğretim Elemanlarının Marka, Tasarım, Patent Sayıları

PEYZAJ MİMARLIĞI BÖLÜMÜ	
Prof. Dr. Tülay CENGİZ TAŞLI	-
Prof. Dr. Abdullah KELKİT	30 Tasarım
Prof. Dr. Füsun ERDURAN NEMUTLU	-
Doç. Dr. Kürşad DEMİREL	-
Doç. Dr. Okan YILMAZ	-
Doç. Dr. Alper SAĞLIK	22 Tasarım
Doç. Dr. Ayşe Esra CENGİZ	4 Tasarım
Dr. Öğr. Üyesi Çiğdem KAPTAN AYHAN	-
Dr. Öğr. Üyesi Özgür KAHRAMAN	-
Dr. Öğr. Üyesi Tutku AK	-
Dr. Öğr. Üyesi Elif SAĞLIK	2 Tasarım
Dr. Öğr. Üyesi Aylin ÇELİK TURAN	-
Arş. Gör. N. Ece ÖNCÜL	-
Arş. Gör. Mehmet İlkan BAYRAK	-
Arş. Gör. Merve TEMİZ	1 Tasarım
Öğr. Gör. Gülcan GÜNDÜZ	-
ŞEHİR VE BÖLGE PLANLAMA BÖLÜMÜ	
Prof. Dr. Levent GENÇ	-
Doç. Dr. Arzu BAŞARAN UYSAL	-
Doç. Dr. Emre ÖZELKAN	-
Dr. Öğr. Üyesi Melda AÇMAZ ÖZDEN	7 Tasarım
Dr. Öğr. Üyesi Ayşe Nur ALBAYRAK	-
Dr. Öğr. Üyesi İpek SAKARYA BALKIR	-
Arş. Gör. Melis İNALPULAT	-
Arş. Gör. Ceyda BAŞARAN	-
MİMARLIK BÖLÜMÜ	
Doç. Dr. Ali Tolga ÖZDEN	1 Tasarım
Dr. Öğretim Üyesi Erdem SALCAN	-
Arş. Gör. Tuğçenur METİN PARLAK	-
Arş. Gör. Behiyye YILMAZ	-
Arş. Gör. Orçun FINDIK	-
Arş. Gör. Tansu DEĞİRMENCİ	-
Arş. Gör. Ayşen ÇERÇİL	-

11. EĞİTİM ÖĞRETİM ALTYAPISI VE MEVCUT PROGRAMLAR

Çanakkale Onsekiz Mart Üniversitesi Mimarlık ve Tasarım Fakültesi, 08 Mart 2012 tarih ve 28227 Sayılı Resmî Gazete'nin 2012/2734 karar sayısı ile kurulmuş olup bünyesinde;

- Endüstri Ürünleri Tasarımı Bölümü
- İç Mimarlık Bölümü
- Mimarlık Bölümü
- Peyzaj Mimarlığı Bölümü
- Şehir ve Bölge Planlama Bölümünü barındırmaktadır.

Peyzaj Mimarlığı Bölümü, 08.09.2000 tarihinde Ziraat Fakültesinde faaliyetlerine başlamıştır ve 2007-2008 eğitim-öğretim yılında ek kontenjan ile ilk defa öğrenci almıştır. Şehir ve Bölge Planlama Bölümü 2009 yılında Mühendislik ve Mimarlık Fakültesi altında tek öğretim üyesi ile kurulmuştur. 2018-2019 Güz yarıyılında 62 kontenjan ile eğitim-öğretime başlamıştır. Fakültenin; Endüstri Ürünleri Tasarımı, İç Mimarlık, Mimarlık ile Şehir ve Bölge Planlama Bölümlerine ilişkin akademik personel ve fiziki alt yapının oluşturulması işlemleri devam etmektedir.

Mevcut lisans programlarımızın tamamının Bologna bilgilerine aşağıdaki web sitesi adresinden ya da UBSY üzerinden öğrenci ve öğretim elemanlarınca 7/24 güncel olarak erişilebilmektedir.

<https://ubys.comu.edu.tr/AIS/OutcomeBasedLearning/Home/Index>

11.1. Mevcut Öğrenci Profili ve Öğrenci Kaynağı Sürekliliği

Peyzaj Mimarlığı ve Şehir ve Bölge Planlama Bölümlerinizi yoğunlukla yakın civarda olan Balıkesir, Bursa, Çanakkale, Edirne, İstanbul, İzmir, Tekirdağ illerinden gelen öğrenciler tercih ettiği gibi, diğer illerden gelen öğrenciler de nispeten yoğunlukta bulunmaktadır. Ayrıca sayıca az olsa da yurt dışı öğrencileri de bölümlerimizi tercih etmektedir.

Lisans programı sonunda öğrenciler Türkiye Yüksek Öğretim Yeterlilikler Çerçevesi kapsamında kuramsal-olgusal bilgiler, bilişsel-uygulamalı beceriler, bağımsız çalışabilme-sorumluluk alabilme, öğrenme, iletişim-sosyal yetkinlik ve alana özgü yetkinlikler başlıkları altında çeşitli yetkinlikler kazanmaktadırlar. Bu bilgi, beceri ve yetkinlikler arasında temel tasarım ve planlama bilgisi, tasarım ve planlama ile ilgili kuram ve teknikleri öğrenme; problem tanımlama, bilgi-belge toplama, araştırma, analiz ve sentez yapma alternatif üretme, değerlendirme yapma ve karar verme becerisi edinme; ekip çalışması yapma, sorumluluk alma, müzakere edebilme ve liderlik becerisi kazanma; teknolojik altyapıyı kullanma (ve geliştirme),

yazılı-sözlü-görsel anlatım/ifade tekniklerini öğrenme, sunum becerisi edinme ve bilimsel bilgiye açıklık ve araştırma bilinci geliştirme gibi pek çok konu sıralanmaktadır.

Analitik düşünebilme, sayısal yetkinlikler, bireysel ve çevresel farkındalık, empati, eksikleri fark edebilme ve sorunlara çözüm önerileri geliştirebilme, fikir ve proje geliştirebilme, inovatif ve girişimci ruha sahip olma, mücadelecilik ruha sahip olma, okumaktan ve yeni şeyler öğrenmekten zevk alma, yeniliklere ve değişime açık olma, yenilikleri takip etme, günümüz dünyasında her sektördeki güncel gelişmelere mikro ve makro düzeyde ilgi duyma gibi yetkinliklere sahip olmaları bu bölümde alacakları eğitim sürecinde onlara katkı sağlamaktadır.

11.2 Mezun Öğrenci Profili ve Mezunlarla İlişkiler

Fakültemiz tüm bölümlerinden mezun olabilmek için öğrencilerin; öğretim programlarındaki tüm derslerden 4.00 üzerinden en az 2.00 Genel Not Ortalamasına sahip olmaları ve 240 AKTS kredisi almaları zorunludur. Ayrıca stajlarını belirtilen sürede ve özellikle tamamlamaları gerekmektedir. Genel not ortalaması ise yerel krediye göre hesaplanmaktadır.

Bugüne kadar ülkemize kazandırdığı, yetişmesine katkı sağladığı binlerce mezunu ile kurumsal düzeyde iletişim kurmak ve ayrıca sayıları elli bine ulaşan mevcut öğrencilerimizin eğitim hayatlarına-gelişimlerine katkı sağlamak üzere Rektörlüğümüze bağlı bir birim kurulmuştur. **Öğrenci Yaşam, Kariyer ve Mezun İlişkileri Koordinatörlüğü** ismi ile kurulan birimde, hem mezunlarımız ve mezuniyet aşamasına gelen öğrencilerimiz ile daha sağlıklı bir iletişim kurmak hem de mevcut öğrencilerimizin üniversite eğitimlerini ve burada geçirdikleri süreyi daha nitelikli hale getirmek amacıyla kendilerine destek olmak üzere çalışmalar yürütülmesi amaçlanmaktadır.

11.3. Program Bazında Merkezi Yerleştirme Puanlarımız

Program bazında 2020 yılına ait merkezi yerleştirme sınavı taban puanlarımız aşağıdaki tabloda bilgilerinize sunulmuştur.

Tablo 10. Mevcut Programların 2020 Yılına Ait Taban Puanları

Bölüm	Puan Türü	Taban Puan	Başarı Sıralaması
Peyzaj Mimarlığı	SAY	263,91072	365.737
Şehir ve Bölge Planlama	SAY	259,97473	381.372

11.4. Program Bazında Aktif Kayıtlı ve Mezun Öğrenci Sayılarımız

2019-2020 Akademik yılında 471 aktif öğrencinin bulunduğu Mimarlık ve Tasarım Fakültemizde, kuruluşumuzdan günümüze kadar 702 öğrenci kaydı bulunmaktadır. Bölüm bazında detaylı mezun sayılarımız ile ilgili bilgiler ise bölümlerin hazırlamış olduğu stratejik planlarda bulunmaktadır. Bölüm bazında hazırlanan bu stratejik planların dosyalarına fakültemiz web sayfasından da ulaşılabilir. Ayrıca aktif kayıtlı öğrenci sayımız aşağıdaki tabloda detaylı olarak bilgilerinize sunulmuştur.

Tablo 11. Program Bazında Aktif Kayıtlı Öğrenci Sayıları

Aktif Kayıtlı Öğrenci Sayısı Peyzaj Mimarlığı Bölümü	332
Aktif Kayıtlı Öğrenci Sayısı Şehir ve Bölge Planlama bölümü	139
Kuruluşumuzdan Günümüze Kadar Kayıt Yaptıran Toplam Öğrenci Sayısı	702

12. İDARİ ALTYAPI

Kurum personelinin kalite süreçlerine ve yönetime tam katılımı organizasyonel süreç ve faaliyetlerdeki önerileri dikkate alınmaktadır. Kurumun yönetim sistemiyle ilgili yönetim stratejisi ve hedeflerinin tutarlılığı, sürecin ne kadar etkin şekilde yönetildiği ve kurumsal performansın ölçülerek iyileştirildiğine ilişkin durum değerlendirmesinin yapılmasını sağlamak üzere anket uygulaması üniversitemiz web sitesi üzerinden gerçekleştirilmekte ve değerlendirmeler takip edilmektedir.

12.1. Yetki, Görev ve Sorumluluklar

Organizasyon bünyesinde görev ve sorumluluklar bellidir. Yönetim sorumluluğu ilgili prosedürlerde ayrıntılı olarak belirtilmiştir. Bu amaçla Fakülte Dekanı, Dekan Yardımcısı, Fakülte Sekreteri, Fakülte Yönetim Kurulu, Bölüm Başkanlıkları, Bölüm Başkan Yardımcıları, Bölüm Danışmanları arasında görev dağılımı yapılmış ve sorumluluklar paylaştırılmıştır. Organizasyon yapısına ait tüm örgüt şemaları ve mevcut personelin görev tanımları dosya ekinde bilgilerinize sunulmuştur.

12.2. Yönetim ve İç Kontrol Sistemi

Mimarlık ve Tasarım Fakültesi Yönetimi, aktif, sürekli gelişmeyi ve devamlı yenilenmeyi temel almaktadır. Ayrıca kalite standartlarının yerine getirilmesi, hizmet kalitesi performansının yükseltilmesini hedef seçilmiştir. Bu amaçla düzenli akademik ve idari

toplantılar düzenlenerek iç kontrol mekanizması dinamik tutulmaya çalışılmaktadır. Ayrıca organizasyon sürecine Fakülte Yönetim Kurulu dahil edilerek iç kontrolde etkinlik sağlanmaya çalışılmaktadır. Bunun yanında mali konularda denetim için, alanında etkin personelden oluşturulan komisyonlar kurulmak suretiyle denetim sağlanmaktadır.

Mimarlık ve Tasarım Fakültesi Dekanlığı, faaliyetlerin etkili, ekonomik, verimli ve mevzuata uygun bir şekilde yürütülmesini, varlık ve kaynakların korunmasını, mali bilgi ve yönetim bilgisinin zamanında ve güvenilir olarak üretilmesini sağlamak amacıyla kapsamlı bir yönetim anlayışıyla faaliyetlerini yürütmektedir. Fakülte ödeneklerinin kullanımı, çağdaş mali yönetim anlayışı ile sekiz bölümümüz arasında mali saydamlık, verimli ve hesap verilebilirlik ilkeleri ile mali kontrol işlemleri titizlikle yerine getirilmektedir.

İç kontrol işlemleri 31/12/2005 tarih ve 26040 sayılı 3 numaralı mükerrer Resmi Gazete’de yayınlanarak yürürlüğe giren “İç Kontrol ve Ön Mali Kontrole İlişkin Usul ve Esaslar” çerçevesinde Harcama Yetkilisi ve Gerçekleştirme Görevlisi tarafından yürütülmektedir.

13. FİZİKİ ALTYAPI

Fakültemize ait bina olmadığı için öğretim üyelerimiz ve idari personelimize ait ofisler Güzel Sanatlar Fakültesi binasında yer almaktadır. Bazı öğretim üyeleri paylaşımlı oda kullanmaktadır. Bölüm Başkanlıkları, seminer, toplantı vb. kullanımlar için mekan bulunmamaktadır.

Lisans programlarına ait derslerin çoğunluğu Güzel Sanatlar Fakültesi binasında yürütülmektedir. Yeterli olmayan dersler için Turizm Fakültesi derslikleri ve diğer fakültelerdeki (Mühendislik Fakültesi) bilgisayar laboratuvarları da kullanılmaktadır. Güzel Sanatlar Fakültesi binasında, bölümlerimizin ortak kullanımında olan projeksiyon cihazlı 1 adet teorik derslik ve 3 adet çizim stüdyosu ile 25 adet bilgisayarı olan bir bilgisayar laboratuvarı kullanılmaktadır. Şehir ve Bölge Planlama bölümünün CBS ve Uzaktan Algılama dersleri yine bölümün kullanımında olan Arazi Kullanım ve İklim Değişikliği Laboratuvarı ile Kırsal Planlama ve CBS Laboratuvarında yürütülmektedir. Bu laboratuvarlarda gerek eğitim gerekse araştırma faaliyetleri kapsamında çizim ve CBS programları öğrenciler ile Şehir ve Bölge Planlama Bölümü öğretim elemanları tarafından kullanılmaktadır.

Yüksek Lisans ve Doktora dersleri derslik bulunmadığı zamanlarda öğretim üyelerinin odalarında yürütülmektedir. Fakülte öğretim üyelerinin katkı sağladığı diğer lisansüstü dersleri de öğretim üyelerinin odalarında, enstitü ve diğer fakültelerin mekanlarında yürütülmektedir.

Güzel Sanatlar Fakültesi binasında öğrencilerin ve öğretim üyelerinin yararlanabileceği bir kırtasiye, fotokopi-çıkıtı merkezi bulunmamaktadır. Ancak diğer fakültelerdeki ve öğrenci merkezindeki kırtasiyeleri kullanmak mümkündür. Güzel Sanatlar Fakültesi binasında bir adet öğrenci kantini bulunmaktadır. Bunun dışında kampüs alanı içerisinde öğrencilerin ve çalışanların öğle ve akşam yemeklerinde kullanımına yönelik bir adet yemekhane ve çok sayıda kafeterya bulunmaktadır. Kampüste geniş bir yayın koleksiyonu ve okuma salonları olan bir kütüphane öğrencilere hizmet vermektedir. Ayrıca Terzioğlu Kampüsü içinde spor alanları ve açık alanlar ve öğrenci merkezleri mevcuttur.

14. MALİ FAALİYETLERE İLİŞKİN DEĞERLENDİRME

Ülkemizin içinde bulunduğu ekonomik koşullar neticesinde enflasyonun yükselmesine binaen düzenlenen maaş katsayılarındaki güncellemeden kaynaklanan bir artış olduğu gözlemlenmektedir. İnsan kaynaklarının yönetimi stratejileri kurumumuz personel daire başkanlığı ve strateji daire başkanlığı bünyesinde birimlerin oluşturdukları norm kadro sayılarına ve atama kriterlerine göre planlanmakta olup takibi Rektörlüğümüz ve Genel Sekreterliğimizce yapılmaktadır.

Akademik ve idari ve destek hizmetleri sunan birimlerinde görev alan tüm personelin eğitim ve liyakatlerinin üstlendikleri görevlerle uyumunu sağlamak üzere hizmet içi eğitimler düzenlenmektedir.

Tablo 12. Bütçe Giderleri

Ekonomik Kod	Toplam Ödenek	Harcama	Kalan
01- Personel Giderleri	3.485.650,00	3.485.639,87	10,13
02- Sosyal Güvenlik Kurumlarına Devlet Primi Giderleri	512.620,00	512.608,66	11,34
03.2 - Tüketime Yönelik Mal ve Malzeme Alımları	6.000,00	5.987,52	12,48
03.3 - Yolluklar	4.000,00	467,50	3.532,50
03.5 - Hizmet Alımları	1.000,00	850,00	150,00
03.7- Menkul Mal, Gayrimaddi Hak Alım, Bakım ve Onarım Giderleri	1.000,00	970,03	29,97
03.8 - Gayrimenkul Mal Bakım ve Onarım Giderleri	1.000,00	980,02	19,98
TOPLAM	4.011.270,00	4.007.503,6	3.766,4

15. AKADEMİK PERFORMANS DEĞERLENDİRMESİ

Fakültemizde yürütülen araştırma projeleri için gerekli teşvikler sağlanmaktadır. Bu bağlamda 2020 yılı içerisinde fakülte adresli SCI, SSCI, AHCI 4 makale, fakülte adresli uluslararası/ulusal hakemli dergilerde 67 makale, fakülte adresli 12 akademik kitap bölümü, 27 proje ve çeşitli ulusal ve uluslararası toplantı/kongre/çalışmaya katılım gerçekleşmiştir. Bununla birlikte seminerler, konferanslar, teknik geziler, akademik genel kurul toplantısı, oryantasyon programı, eğitimler, fuara katılım, eğitim programı, ziyaret programları düzenlenmiştir.

16. MİMARLIK VE TASARIM FAKÜLTESİ SWOT ANALİZİ

Fakültemiz bilimsel, girişimci, yenilikçi ve rekabetçi bir Araştırma Üniversitesi olmak için birim olarak katkı sağlamak, kaliteli eğitim ve öğretim faaliyetleri sunmak, paydaşlarla olan ilişkilerin geliştirilmesi ve daha iyi mezunların yetiştirilmesini amaçlamaktadır. Bu stratejik amaçlarımıza ulaşabilmek için Fakültemiz hedefleri doğrultusunda “Bilimsel”, “Girişimci” ve aynı zamanda “Yenilikçi” çalışmaların geliştirilmesi; eğitim-öğretim faaliyetlerinin geliştirilmesi; iç ve dış paydaşlarla olan ilişkilerin etkin kılınması şeklinde strateji geliştirmektedir.

Fakültenin SWOT Analizi: Fakültenin eğitim, öğretim ve yönetim faaliyetleri değişik açılardan incelenerek Üniversitenin kuvvetli yönleri, zayıf yönleri, fırsatları ve tehditleri değerlendirilmiş ve Fakülteye ait SWOT analizi belirlenmiştir. Değerlendirme;

- Eğitim-öğretim,
- 8 Yarıyıllık ders planı,
- Ders adları, içerikleri ve AKTS’lerin güncellenmesi,
- Ders yükleri,
- Etkin bir kariyer planlamasının yapılandırılması,
- Destek birimleri kapsamında yapılmıştır.

16.1. Mimarlık ve Tasarım Fakültesi’nin Güçlü Yönleri

- G1- Bağlı bulunduğu kurumun (ÇOMÜ) genç ve dinamik bir kurum oluşu,
- G2- Coğrafi, kültürel ve tarihsel çevrenin getirdiği avantajlar,
- G3- Mesleklerin saygınlığı ve geçerliliğinden kaynaklanan avantajlar,
- G4- Güncel gelişmeler ve ihtiyaçlar yönünden birimin katkı koyabileceği alanların geniş olması,
- G5- Kentlerin ve yerleşim alanlarının sürdürülebilir, sağlıklı ve afetlere dirençli yaşam

alanları oluşturulmasına yönelik ihtiyaçlarında en önemli mesleki, teknik ve teknolojik katkıyı koyabilecek eğitim-öğretim / araştırma-geliştirme kapasitesi oluşturabilecek birim olmasının getirdiği avantajlar,

- G6- Öğretim elemanlarımızın dinamik yapısı,
- G7- Öğrencilerimizin alanlarında alacakları eğitime karşı istekleri ve bilinçli tercihleri,
- G8- Akademik yapıda ve bölümümüzde sürekli kalite gelişimine verilen önem,
- G9- Gelişime ve değişimlere uyum sağlayabilen eğitim yapısı,
- G10- Disiplinlerarası iş birliğine fırsat verecek seçmeli derslerin olması,
- G11- Öğretim elemanlarına araştırmaları için yeterli proje desteğinin sağlanması,
- G12- Çanakkale Onsekiz Mart Üniversitesinin kalitesinin artması,
- G13- Kültürel yapımızı ve değerlerimizi içselleştirmiş kurumsal yapı,
- G14- Uyumlu, katılımcı çalışma ortamının arzulanması,
- G15- Öğrenci odaklı zihniyetin egemen olması,
- G16- Sürekli genişleyen bir kütüphane,
- G17- Mezunlarımızın çok yönlü desteği,
- G18- Peyzaj Mimarlığı Anabilim Dalında Yüksek Lisans ve Doktora Programlarının olması.
- G19- Yerel kurumlarla güçlü işbirliği (Belediyelere yapılan projeler, Kalkınma Ajansı, Çevre Şehircilik İl Müdürlüğü, Tarihi Alan Başkanlığı, İl Özel İdare vb. kurumlarla mevcut işbirlikleri, üyelikler, ziyaretler ve temaslar),
- G20- Araştırma ve eğitim sürecinde teknoloji kullanım motivasyonuna ve bilgisine sahip akademik personele sahip olma (Bilgisayar destekli tasarım-planlama, GIS ve uzaktan algılama temelli mevcut dersler, bu konuların proje ve diğer derslerle entegre edilmesi, öğrencilere yönelik bilgilendirme faaliyetleri, akademik çalışmalarda ve araştırmalarda bu teknolojilerin kullanımı),
- G21- Planlama alanının interdisipliner yapısını destekleyecek diğer disiplinlerden akademisyenlerin seçmeli dersler ve seminerlerle eğitim programına dahil edilmesi (Coğrafya, sosyoloji, istatistik, ekonomi, harita, peyzaj mimarlığı vb.),
- G22- Farklı kurumlarla proje ve ortak çalışma yapan akademik personele sahip olma (2019 yılı faaliyet raporundaki kurum çeşitliliği ve proje yapan çok sayıda akademisyenin varlığı)
- G23- Ülkedeki diğer planlama okulları ile güçlü işbirliği-etkileşim ve TUPOB etkinliklerine bölüm düzeyinde etkin katılım,
- G24- Fakültede kendi bölümlerinde lisans programı olmadığı için programa katkı

sağlayabilen öğretim üyelerinin ve araştırma görevlilerinin varlığı,

- G25- Kentin akademik çalışmalara destek veren kültürel gelişmişliği ve yakın çevrede iletişim kurulacak kuruluşların-platformların varlığı,
- G26- Planlama konularına hâkim, motivasyonu yüksek, tecrübeli ve dinamik akademik kadro,
- G27- Öğrenci topluluklarının varlığı.

16.2. Mimarlık ve Tasarım Fakültesi'nin Zayıf Yönleri

- Z1- Fiziksel alan yetersizliği,
- Z2- Fiziksel altyapı yetersizlikleri,
- Z3- Planlama ve tasarım sektörüyle olan ilişkilerin yeterince kurumsallaştırılmamış olması,
- Z4- Endüstri-akademi etkileşiminin istenen seviyelerde olmaması,
- Z5- Mezun izleme ve mezun istihdamının takip edilmesinin yetersiz olması,
- Z6- Öğretim elemanlarına bilimsel etkinliklere yeterli katılım desteğinin sağlanmaması,
- Z7- Ulusal ve uluslararası öğrenci hareketliliğinin yetersiz olması,
- Z8- İdari personelin kendisini geliştirmek için yeterince eğitim almaması,
- Z9- Proje derslerinde şube başına düşen öğrenci sayısının yüksekliği,
- Z10- Uzaktan eğitim altyapısındaki yetersizlikler,
- Z11- Derslik sayısının azlığı ve mevcut mekânların kapasite ve donanım yetersizliği,
- Z12- Derslik ve atölyelerin grup çalışmalarına ve öğrenci katılımına izin vermeyen yapısı (masa düzeni, açık alan olmayışı, sunum imkânlarının yetersizliği, havalandırma, aydınlatma ve ısı problemleri gibi),
- Z13- Öğrenci çalışmalarının ve üretilen projelerin sergilenmesi için kalıcı-geçici sergi mekânlarının olmaması,
- Z14- Bilgisayar laboratuvarlarında kullanılan bilgisayarların ve yazılımların sayı ve nitelik olarak yetersizliği, lisanslı program ihtiyacı,
- Z15- Proje kapsamında yapılan saha çalışmalarının organizasyonundaki idari ve mali güçlüklerin eğitim kalitesine olumsuz etkisi,
- Z16- Öğrenci kulüplerin altyapı yetersizliği
- Z17- Kütüphane koleksiyonu içinde tasarım ve planlama konularında kitap ve görsel materyal yetersizliği,
- Z18- Arşivleme mekânlarının yetersizliği,

• Z19- Bölüm toplantı salonu ve etkinlik mekânlarının olmaması, iç ve dış paydaşlarla bölüm arasında etkileşimi ve iletişimi kolaylaştıracak erişilebilir toplantı salonu vb. mekânların olmaması,

• Z20- Bütçe yetersizliği (yazıcı vb. teçhizatlar, yurt içi-dışı konferans etkinliklerine ayrılan bütçe vb.),

• Z21- Şehir ve Bölge Planlama Yüksek Lisans Programının olmayışı,

• Z22- Hizmet içi eğitim programlarının olmayışı,

• Z23- Planlama ile ilgili merkezi kamu kurumlarına uzak olma,

• Z24- Kalite vb. çalışmalar için ofis imkanlarının kısıtlı olması, akademik personelin iş yükünün engelleyici olması, idari personelin yetersizliği.

16.3. Fırsatlar

• F1- Kentin sunduğu ekonomik ve altyapı olanakları (öğrenci kenti / üniversite kenti imajı),

• F2- Gelişmekte olan bir kentsel alan olması sebebiyle tasarımcıya duyulan ihtiyaç,

• F3- Ülkenin batı ucunda oluşu ve tarihi-coğrafi-kültürel özellikleri sebebi ile Batı ülkelerine kültürel, sosyal ve fiziksel olarak yakınlığı, ulaşılabilir olması, iş birliği ve ortak çalışma fırsatlarına açık olması,

• F4- Proje destekleme programlarında son yıllarda gözlenen kayda değer artışlar,

• F5- ERASMUS kaynaklarından yararlanılabilir olması,

• F6- Planlama ve Tasarım alanlarında eğitime karşı giderek artan rağbet,

• F7- Mezunlarımızın sayısı ve erişmiş oldukları pozisyonlar,

• F8- Üniversitemizin iki kıtanın kesiştiği stratejik noktada bulunmasından kaynaklanan fırsatlar,

• F9- Bölgenin toplumsal gelişim potansiyelinin yüksek olması,

• F10- Teknolojinin ve internetin etkin kullanımı,

• F11- Sosyal Medyanın etkin kullanımı,

• F12- Dünyada yaşanan teknolojik gelişmeler,

• F13- Yurt dışı staj-hareketlilik fırsatlarının artması,

• F14- Kamu kurumlarının proje destek miktarlarının artması,

• F15- Yer seçimi, gayrimenkul yatırımı, tasarım, mekânsal ölçekte sosyal ve ekonomik araştırmalarda üniversitelerden danışmanlık alma ihtiyacının artması,

• F16- Nitelikli işgücüne talebin artması,

• F17- Üniversiteler arasında iş birliği kültürünün gelişmesi,

- F18- Belediye ve kamu kurumlarının kentle ilgili çalışmalara destek ve katkı sağlaması,
- F19- Uzaktan eğitim ve akademik etkinlik kültürünün yaygınlaşması.

16.4. Tehditler

- T1- Öğrencilerin ve ziyaretçilerin barınma alternatifleri,
- T2- Öğrencilerin ve ziyaretçilerin ulaşım alternatifleri,
- T3- Öğrencilerin çalışma alanlarında ihtiyaç duydukları teknik ve teknolojik araç-gereç ve donanımlara ulaşabilmeleri,
- T4- İş imkanlarının ve sektörel çeşitliliğin kısıtlılığı sebebiyle mezunların iş bulma-istihdam sorunları,
- T5- Fakültemiz fiziksel altyapısının yetersizliği nedeniyle, derslerin Üniversitemizin diğer birimlerine ait dersliklerde yürütülmesi,
- T6- Nitelikli akademik personel temin edilmesindeki güçlükler,
- T7- Yükseköğretim Kurumu (YÖK)'nun üniversiteler için olumsuzluklar taşıyan bağlayıcı bazı uygulama ve politikaları (örn. lisans öğrencisi sayılarının üniversitelerin altyapılarının yeterliliği ve üniversitelerden gelen talepler dikkate alınmadan yapılarak eğitim kalitesinin düşmesine neden olması),
- T8- Lisans kontenjanlarının akademik kadro ve mekân imkânlarının ötesinde artırılması,
- T9- Türkiye'de lisans eğitimi veren planlama bölümlerinin sayısında ve bölüm kontenjanlarında artış,
- T10- Üniversiteler arası rekabetin artması,
- T11- Planlama okullarının akreditasyonu için ulusal ölçekte kurumsal düzenlemelerin henüz yapılmamış olması,
- T12- Küçük-orta ölçekli kentlerde bölüm faaliyetlerini destekleyici sponsorlara ulaşma potansiyelinin düşük olması,
- T13- Merkezi sınavla gelen öğrencilerin programın gerektirdiği yeterliliklerden uzak olması,
- T14- Teknolojik ilerlemenin planlama ve tasarım mesleğinin uygulanmasında neden olduğu değişimler ve sektörün ihtiyaç duyduğu nitelik kompozisyonunun hızla değişmekte oluşu.

16.5. Swot Matrisi

Tablo 13. SWOT Matrisi

FIRSATLAR	GÜÇLÜ YÖNLERİ
<p>F1- Kentin sunduğu ekonomik ve altyapı olanakları (öğrenci kenti / üniversite kenti imajı), F2- Gelişmekte olan bir kentsel alan olması sebebiyle tasarımcıya duyulan ihtiyaç, F3- Ülkenin batı ucunda oluşu ve tarihi-coğrafi-kültürel özellikleri sebebi ile Batı ülkelerine kültürel, sosyal ve fiziksel olarak yakınlığı, ulaşılabilir olması, iş birliği ve ortak çalışma fırsatlarına açık olması, F4- Proje destekleme programlarında son yıllarda gözlenen kayda değer artışlar, F5- ERASMUS kaynaklarından yararlanılabilir olması, F6- Planlama ve Tasarım alanlarında eğitime karşı giderek artan rağbet, F7- Mezunlarımızın sayısı ve erişmiş oldukları pozisyonlar, F8- Üniversitemizin iki kıtanın keşif ettiği stratejik noktada bulunmasından kaynaklanan fırsatlar, F9- Bölgenin toplumsal gelişim potansiyelinin yüksek olması, F10- Teknolojinin ve internetin etkin kullanımı, F11- Sosyal Medyanın etkin kullanımı, F12- Dünyada yaşanan teknolojik gelişmeler, F13- Yurt dışı staj-hareketlilik fırsatlarının artması, F14- Kamu kurumlarının proje destek miktarlarının artması, F15- Yer seçimi, gayrimenkul yatırımı, tasarım, mekânsal ölçekte sosyal ve ekonomik araştırmalarda üniversitelerden danışmanlık alma ihtiyacının artması, F16- Nitelikli işgücüne talebin artması, F17- Üniversiteler arasında iş birliği kültürünün gelişmesi, F18- Belediye ve kamu kurumlarının kentle ilgili çalışmalarına destek ve katkı sağlaması, F19- Uzaktan eğitim ve akademik etkinlik kültürünün yaygınlaşması.</p>	<p>G1- Bağlı bulunduğu kurumun (ÇOMÜ) genç ve dinamik bir kurum oluşu, G2- Coğrafi, kültürel ve tarihsel çevrenin getirdiği avantajlar, G3- Mesleklerin saygınlığı ve geçerliliğinden kaynaklanan avantajlar, G4- Güncel gelişmeler ve ihtiyaçlar yönünden birimin katkı koyabileceği alanların geniş olması, G5- Kentlerin ve yerleşim alanlarının sürdürülebilir, sağlıklı ve afetlere dirençli yaşam alanları oluşturulmasına yönelik ihtiyaçlarında en önemli mesleki, teknik ve teknolojik katkıyı koyabilecek eğitim-öğretim / araştırma-geliştirme kapasitesi oluşturabilecek birim olmasının getirdiği avantajlar, G6- Öğretim elemanlarımızın dinamik yapısı, G7- Öğrencilerimizin alanlarında alacakları eğitime karşı istekleri ve bilinçli tercihleri, G8- Akademik yapıda ve bölümümüzde sürekli kalite gelişimine verilen önem, G9- Gelişime ve değişimlere uyum sağlayabilen eğitim yapısı, G10- Disiplinlerarası iş birliğine fırsat verecek seçmeli derslerin olması, G11- Öğretim elemanlarına araştırmaları için yeterli proje desteğinin sağlanması, G12- Çanakkale Onsekiz Mart Üniversitesinin kalitesinin artması, G13- Kültürel yapıyı ve değerlerimizi içselleştirmiş kurumsal yapı, G14- Uyumlu, katılımcı çalışma ortamının arzulanması, G15- Öğrenci odaklı zihniyetin egemen olması, G16- Sürekli genişleyen bir kütüphane, G17- Mezunlarımızın çok yönlü desteği, G18- Peyzaj Mimarlığı Anabilim Dalında Yüksek Lisans ve Doktora Programlarının olması. G19- Yerel kurumlarla güçlü işbirliği (Belediyelere yapılan projeler, Kalkınma Ajansı, Çevre Şehircilik İl Müdürlüğü, Tarihi Alan Başkanlığı, İl Özel İdare vb. kurumlarla mevcut işbirlikleri, üyelikler, ziyaretler ve temaslara), G20- Araştırma ve eğitim sürecinde teknoloji kullanım motivasyonuna ve bilgisine sahip akademik personele sahip olma (Bilgisayar destekli tasarım-planlama, GIS ve uzaktan algılama temelli mevcut dersler, bu konuların proje ve diğer derslerle entegre edilmesi, öğrencilere yönelik bilgilendirme faaliyetleri, akademik çalışmalarda ve araştırmalarda bu teknolojilerin kullanımı), G21- Planlama alanının interdisipliner yapısını destekleyecek diğer disiplinlerden akademisyenlerin seçmeli dersler ve seminerlerle eğitim programına dahil edilmesi (Coğrafya, sosyoloji, istatistik, ekonomi, harita, peyzaj mimarlığı vb.), G22- Farklı kurumlarla proje ve ortak çalışma yapan akademik personele sahip olma (2019 yılı faaliyet raporundaki kurum çeşitliliği ve proje yapan çok sayıda akademisyenin varlığı) G23- Ülkedeki diğer planlama okulları ile güçlü işbirliği-etkileşim ve TUPOB etkinliklerine bölüm düzeyinde etkin katılım, G24- Fakültede kendi bölümlerinde lisans programı olmadığı için programa katkı sağlayabilen öğretim üyelerinin ve araştırma görevlilerinin varlığı, G25- Kentin akademik çalışmalara destek veren kültürel gelişmişliği ve yakın çevrede iletişim kurulacak kuruluşların-platformların varlığı, G26- Planlama konularına hâkim, motivasyonu yüksek, tecrübeli ve dinamik akademik kadro, G27- Öğrenci topluluklarının varlığı.</p>

TEHDİTLER	ZAYIF YÖNLERİ
<p>T1- Öğrencilerin ve ziyaretçilerin barınma alternatifleri, T2- Öğrencilerin ve ziyaretçilerin ulaşım alternatifleri, T3- Öğrencilerin çalışma alanlarında ihtiyaç duydukları teknik ve teknolojik araç-gereç ve donanımlara ulaşabilmeleri, T4- İş imkanlarının ve sektörel çeşitliliğin kısıtlılığı sebebiyle mezunların iş bulma-istihdam sorunları, T5- Fakültemiz fiziksel altyapısının yetersizliği nedeniyle, derslerin Üniversitemizin diğer birimlerine ait dersliklerde yürütülmesi, T6- Nitelikli akademik personel temin edilmesindeki güçlükler, T7- Yükseköğretim Kurumu (YÖK)'nun üniversiteler için olumsuzluklar taşıyan bağlayıcı bazı uygulama ve politikaları (örn. lisans öğrencisi sayılarının üniversitelerin altyapılarının yeterliliği ve üniversitelerden gelen talepler dikkate alınmadan yapılarak eğitim kalitesinin düşmesine neden olması), T8- Lisans kontenjanlarının akademik kadro ve mekân imkânlarının ötesinde artırılması, T9- Türkiye'de lisans eğitimi veren planlama bölümlerinin sayısında ve bölüm kontenjanlarında artış, T10- Üniversiteler arası rekabetin artması, T11- Planlama okullarının akreditasyonu için ulusal ölçekte kurumsal düzenlemelerin henüz yapılmamış olması, T12- Küçük-orta ölçekli kentlerde bölüm faaliyetlerini destekleyici sponsorlara ulaşma potansiyelinin düşük olması, T13- Merkezi sınavla gelen öğrencilerin programın gerektirdiği yeterliliklerden uzak olması, T14- Teknolojik ilerlemenin planlama ve tasarım mesleğinin uygulanmasında neden olduğu değişimler ve sektörün ihtiyaç duyduğu nitelik kompozisyonunun hızla değişmekte oluşu.</p>	<p>Z1- Fiziksel alan yetersizliği, Z2- Fiziksel altyapı yetersizlikleri, Z3- Planlama ve tasarım sektörüyle olan ilişkilerin yeterince kurumsallaştırmamış olması, Z4- Endüstri-akademi etkileşiminin istenen seviyelerde olmaması, Z5- Mezun izleme ve mezun istihdamının takip edilmesinin yetersiz olması, Z6- Öğretim elemanlarına bilimsel etkinliklere yeterli katılım desteğinin sağlanmaması, Z7- Ulusal ve uluslararası öğrenci hareketliliğinin yetersiz olması, Z8- İdari personelin kendisini geliştirmek için yeterince eğitim almaması, Z9- Proje derslerinde şube başına düşen öğrenci sayısının yüksekliği, Z10- Uzaktan eğitim altyapısındaki yetersizlikler, Z11- Derslik sayısının azlığı ve mevcut mekânların kapasite ve donanım yetersizliği, Z12- Derslik ve atölyelerin grup çalışmalarına ve öğrenci katılımına izin vermeyen yapısı (masa düzeni, açık alan olmayışı, sunum imkânlarının yetersizliği, havalandırma, aydınlatma ve ısı problemleri gibi), Z13- Öğrenci çalışmalarının ve üretilen projelerin sergilenmesi için kalıcı-geçici sergi mekânlarının olmaması, Z14- Bilgisayar laboratuvarlarında kullanılan bilgisayarların ve yazılımların sayı ve nitelik olarak yetersizliği, lisanslı program ihtiyacı, Z15- Proje kapsamında yapılan saha çalışmalarının organizasyonundaki idari ve mali güçlüklerin eğitim kalitesine olumsuz etkisi, Z16- Öğrenci kulüplerin altyapı yetersizliği Z17- Kütüphane koleksiyonu içinde tasarım ve planlama konularında kitap ve görsel materyal yetersizliği, Z18- Arşivleme mekânlarının yetersizliği, Z19- Bölüm toplantı salonu ve etkinlik mekânlarının olmaması, iç ve dış paydaşlarla bölüm arasında etkileşimi ve iletişimi kolaylaştıracak erişilebilir toplantı salonu vb. mekânların olmaması, Z20- Bütçe yetersizliği (yazıcı vb. teçhizatlar, yurt içi-dışı konferans etkinliklerine ayrılan bütçe vb.), Z21- Şehir ve Bölge Planlama Yüksek Lisans Programının olmayışı, Z22- Hizmet içi eğitim programlarının olmayışı, Z23- Planlama ile ilgili merkezi kamu kurumlarına uzak olma, Z24- Kalite vb. çalışmalar için ofis imkanlarının kısıtlı olması, akademik personelin iş yükünün engelleyici olması, idari personelin yetersizliği.</p>

17. UYGUN STRATEJİLERİN GELİŞTİRİLMESİ

17.1. Stratejik Amaçlar, Hedefler ve Stratejiler

Tablo 14. Fakültemiz Stratejik Amaç, Hedef ve Politikaları

Stratejik Amaçlar	Stratejik Hedefler	Politikalar
Stratejik Amaç 1: Lisans öğretiminde mükemmelliğe ulaşmak	Hedef 1: Lisans programlarına kabul edilen öğrencilerin düzeyini üst düzeye ulaştırmak pekiştirmek	1.1.1 Üniversite Basın Bürosuyla koordineli olarak temsil ve tanıtma amaçlı faaliyetler tasarlamak ve yürütmek
		1.1.2 Öğrencilere sunulan fiziksel altyapının korunmasını sağlamak, iyileştirme ve geliştirme çalışmalarına ön ayak olmak
		1.1.3. Akademisyen ve öğrencilerin bilimsel faaliyetlerini desteklemek
	Hedef 2: Fakültemiz akademisyen profilinin kalitesini üst düzeye çıkartmak.	1.2.1 Akademik personelin atanma ve yükseltilmelerinde gösterilen titizliği pekiştirmek
		1.2.2 Akademik personelin mesleki deneyimini zenginleştirerek faaliyetlerin özendirilmesi ve desteklenmesi
		1.2.3 Akademik personelin eğitim/öğretime ilişkin gelişimini ve üretkenliğini artıracak mekanizmalar geliştirmek
	Hedef-3 Lisans eğitiminde Mimarlık ve Tasarım Fakültesinin nitelik düzeyini pekiştirmek	1.3.1 Hem lisans programları hem destekleyici faaliyetlerde, sürekli iyileştirmeyi hedef alan geri beslemeli süreçleri takip etmek
		1.3.2 Öğrencilerimizin İngilizce düzeyini ve iletişim becerilerini geliştirmek
		1.3.4 Akademik birimlerin eğitim faaliyetleriyle ilgili ihtiyaçlarının karşılanmasını sağlamak
		1.3.5 Fiziksel altyapıyı güçlendirmek
		1.3.6. Öğrencilerin akademik başarı düzeylerini yüksek tutmalarını özendirmek
	Hedef 1: Nitelikli planlama ve tasarım projeleri ve uygulamalarını özendirmek	2.1.1 Atama ve yükseltme kriterlerini nesnellikle doğru orantılı olarak arttırmak

Stratejik Amaç 2: Nitelikli planlama ve tasarım projeleri ve uygulamalarını ortaya koymak		2.1.2 Farklı platformlardaki yarışma başvurularını özendirmek
		2.1.3. Fon kaynaklarının tanıtılmasına yönelik etkinlikler düzenlemek
Stratejik Amaç 2: Nitelikli planlama ve tasarım projeleri ve uygulamalarını ortaya koymak	Hedef 2: Uluslararası etki yaratabilecek, stratejik öneme sahip, çok disiplinli ve disiplinler arası planlama ve tasarım etkinliklerine açılım sağlamak	2.2.1. Bölümlerin birbirlerinin alanlarından haberdar olmalarını sağlayacak ortamlar yaratılmasına ön ayak olmak
		2.2.2. Yurt dışındaki üniversiteler, planlama ve tasarım atölyeleri ile kurumsal işbirliklerini artırmak
Stratejik Amaç 3: Tanınırlığımızı ve görünürlüğümüzü artırmak	Hedef 1: Üniversitemizin eğitim ve araştırma faaliyetlerine destek olmak	3.1.1 Sempozyum, kongre, konferans, çalıştay ve seminerler düzenleme faaliyetlerine destek olmak
		3.1.2. Yurt dışındaki ve yurt içindeki üniversiteler, planlama ve tasarım atölyeleri ile kurumsal işbirlikleri oluşturulması için temaslar yapmak
	Hedef 2: Öğrencilerin ulusal ve uluslararası akademik deneyimlerini artırmak	3.2.1. Diğer üniversitelerle FARABI ve ERASMUS değişim ve staj programları oluşturulması için temaslar yapmak
		3.2.2. Öğrenci ve öğrenci topluluklarının faaliyetlerini desteklemek
Stratejik Amaç 3: Tanınırlığımızı ve görünürlüğümüzü artırmak	Hedef 3: Akademik süreçlerin uluslararası denklğini sağlamak	3.3.1. Hem lisans programları hem destekleyici faaliyetlerde, sürekli iyileştirmeyi hedef alan geri beslemeli süreçleri takip etmek
		3.3.2. Bölümümüzün uluslararası akreditasyonlarının sağlamak için gerekli destek faaliyetlerini yürütmek
Stratejik Amaç 4: Sunulan toplumsal hizmetleri geliştirmek	Hedef 1: İş dünyası/planlama ve tasarım sektörü ile sağlıklı ve kalıcı işbirliği geliştirmek	4.1.1. Lisansüstü programlarına destek vermek
		4.1.2. Öğretim üyelerinin bu tür ilişkiler kurmalarına ve sürdürmelerine yardımcı olmak
	Hedef 2: Mezunlarımızın Fakülteyle ilişkilerini canlı tutmak	4.2.1. Sosyal etkinlikler düzenlemek
		4.2.2. Planlama ve tasarım sektöründen danışma kurulları oluşturmak
		4.2.3. İnternet sayfasını güncel ve etkin kullanmak
		4.2.4. Paydaş anketleri düzenlemek.

Stratejik Amaç 5: Kurumsal öğrenmeyi yerleřtirmek ve çalışan memnuniyetini artırmak	Hedef 1: Akademik ve idari personelin motivasyonunu ve baęlılıęını destekleyen olumlu bir çalışma ortamı sunmak	5.1.1 Akademik ve idari personelinin motivasyonunu ve baęlılıęını artırıcı faaliyetleri, sosyal etkinlikler ve ödüller tasarlamak
	Hedef 2: Kurumsal öğrenme ortamı yaratmak	5.2.1 Bilgi akış süreçlerini tasarlamak 5.2.2. Akademik ve idari süreçler, kurallar, yönetmelikler, istatistikler ve alınan kararlarla ilgili bilgilere erişimi kolaylařtırmak

18. EKLER

18.1. Mevcut Programlara Ait Tanıtımlar, Bologna ve Eđitim Bilgileri

Mevcut lisans programlarımızın tamamının Bologna bilgilerine ařađıdaki web sitesi adresinden g¼ncel olarak eriřilebilmektedir.

<https://ubys.comu.edu.tr/AIS/OutcomeBasedLearning/Home/Index?culture=tr-TR>

18.2. Ders Bilgi Formu

T.C.

ÇANAKKALE ONSEKİZ MART ÜNİVERSİTESİ

MİMARLIK VE TASARIM FAKÜLTESİ

DERSLER İLE İLGİLİ ÖNEMLİ İLKELER

1. Derslere devam zorunluluğu vardır. Teorik derslere devam zorunluluğunun oranı %70, uygulamalı derslere devam zorunluluğunun oranı ise %80'dir. Öğrenciler ancak üç hafta için mazeret sunabilirler. Maksimum dört haftadan fazla (mazeretli veya mazeretsiz) derslere katılmama, o dersin tekrar edileceği anlamındadır.

2. Derse 10 dakikadan fazla geç kalan veya sınıf içerisinde derse katılmayarak, dikkat dağıtan, telefon ile oynayan, uyuyan, konuşan, sınıfın huzurunu bozarak izinsiz şekilde ders dışı aktiviteler yapan öğrenci o dersten yok yazılır.

3. Derste cep telefonu vb. kayıt cihazları ile izinsiz fotoğraf ve video çekmek, ses kaydı almak kesinlikle yasaktır. Ayrıca bu tarz davranışlar için Türk Ceza Kanunu'nun ilgili maddeleri gereğince görüntü ve seslerin rıza dışında kayda alınması hakkındaki yaptırma göre 2-6 yıl arası hapis cezası ve tazminat ön görülmüştür.

4. Tüm öğrenciler en az bir önceki haftanın konusu ve ilgili haftanın konusu hakkında ön hazırlık yaparak derse katılmak, derslere vaktinde gelmek, dersi dinlemek, dersi sistemli bir biçimde takip etmek ve not almak ile öğrencilik sorumluluğu gereği yükümlüdür. Dersi alttan alan öğrenciler ders notlarını dersi döneminde alan öğrencilerden temin etmek durumundadır. İlgili öğretim görevlisi ayrıca örnek sınav sorusu dağıtmamaktadır.

5. Öğrenciler kendilerinden talep edildiği takdirde en az 3-5 sayfadan oluşan bilgisayar ortamında yazılmış (word) rapor veya (power point) sunu ödevlerini bilimsel esaslara uygun olarak (isim, numara, program belirterek, kopyala yapıştır yapmadan, ödev sitesi, forum, wikipedia vb. bilimsel olmayan kaynaklar kullanmadan, özeti şeklinde, belirli bir düzen içerisinde, kaynak belirterek) hazırlayıp vaktinde teslim etmekle yükümlüdür. İlgili öğretim görevlisi bunun için ödev hazırlama kılavuzu da dağıtmıştır dileyen öğrenciler bundan da yararlanabilir. Bu şartlara uygun getirilmeyen ödevler kabul edilmeyip, değerlendirilmeyecektir.

6. Öğrenciler ödevlerini sınıf temsilcisine teslim edeceklerdir. Tüm ödevler temsilciden toplu olarak teslim alınır. Ders notu verilmesi gerekli ise sadece sınıf temsilcisine teslim edilir. Sınıf temsilcisi ilgili notu sınıfa vaktinde dağıtmakla ve toplanan ödevleri vaktinde teslim etmekle yükümlüdür. İlgili öğretim görevlisinin ders sunuları ise kesinlikle dağıtılmamaktadır.

7. Ders karşılıklı fikir alışverişi içerisinde yürütüleceğinden dolayı derse yoğun katılım önerilmektedir. Öğrencilerin performans değerlendirmesi Vize %40- Final %60'tır. Sınavlarda test, boşluk doldurma, doğru/yanlış, eşleştirme ve klasik soru teknikleri bir arada kullanılabilir.

Mimarlık ve Tasarım Fakültesi

.....Programı

18.3. Sınav Zarfı Örneđi



T.C.
ÇANAKKALE ONSEKİZ MART ÜNİVERSİTESİ
MİMARLIK VE TASARIM FAKÜLTESİ

Öğretim Yılı	202...-202... Akademik Yılı Dönemi (.....Sınavı)
Dersin Kodu, Adı ve Programı	
Dersin Öğretim Elemanı	
Sınav Tarihi/...../202.....
Sınav Süresi Dk. / Başlangıç Saati: Bitiş Saati:
Sınav Salonu	
Sınav Gözetmenleri ve Parafları	

NOT:

- Öğrencilerin kimlikleriyle sınava katılmaları,
- Sınavın ilk 15 dakikası sınavdan çıkmamaları,
- İlk 15 dakikadan sonra sınava öğrenci alınmaması,
- Sınav sonunda mümkünse sınıfta en az iki öğrenci bulunması,
- Sınav esnasında kesinlikle araç gereç deđiş tokuşu yapılmaması,
- Öğrenci sayılarının listede belirtilmesi,
- Sınavın yapıldığı salonun listede belirtilmesi,
- Sınava girmeyen öğrenciler için "GİRMEDİ" yazılması,
- Listelerin ve zarfın paraflanması ya da imzalanması,
- Birden fazla sayfalı listelerde paraf ya da imzalarının her sayfada olması,
- Sınav öncesi cep telefonlarının kapattırılarak ortadan kaldırılması ya da toplanması,
- Kopya çeken öğrenci tespit edildiğinde tutanak tutulması gerekmektedir.

İlgi ve desteđinize çok teşekkür eder, iyi çalışmalar dilerim.

18.4. Sınav Kağıdı Örneği

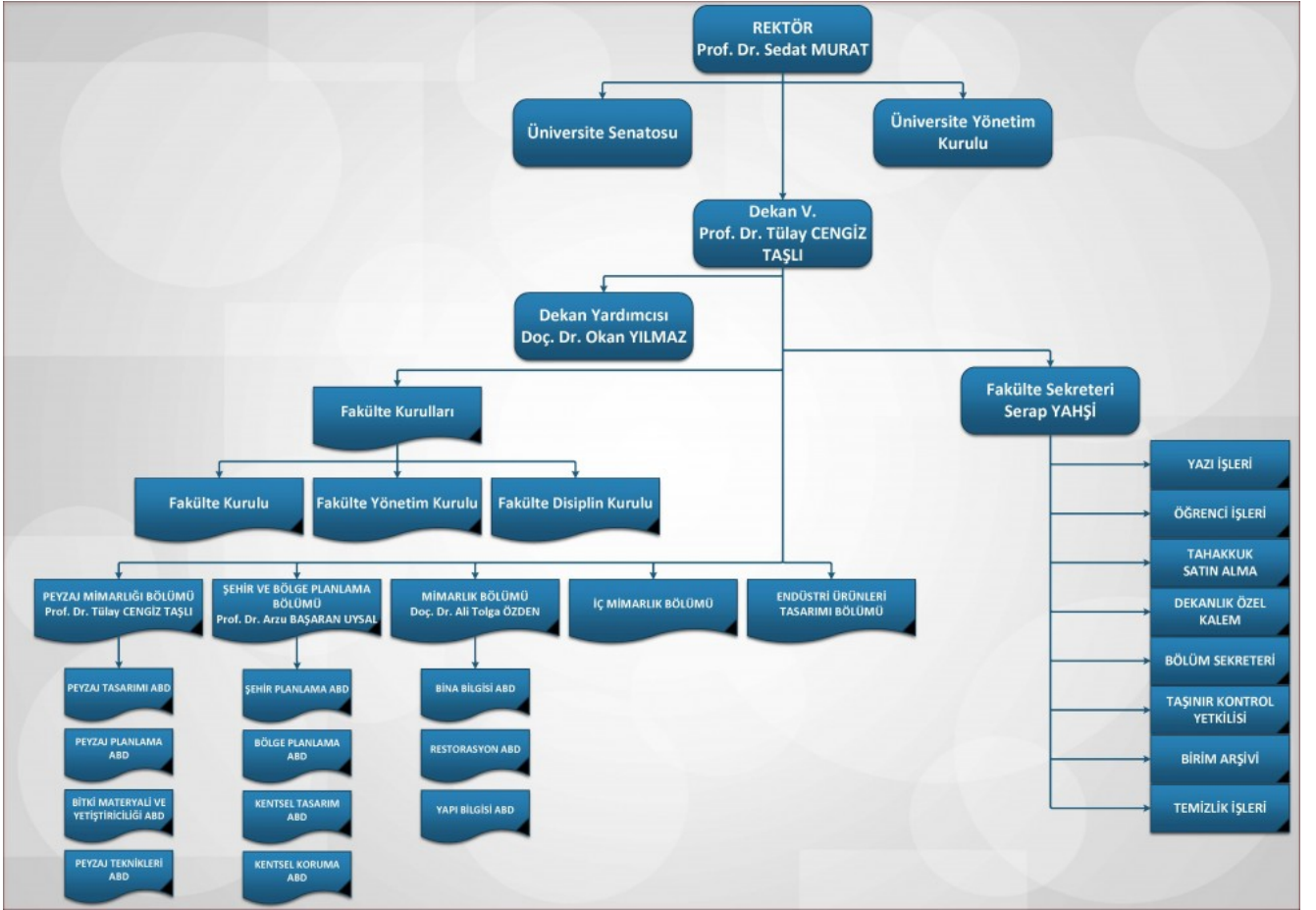


T.C.
ÇANAKKALE ONSEKİZ MART ÜNİVERSİTESİ
MİMARLIK VE TASARIM FAKÜLTESİ
..... Programı
SINAV KAĞIDI

SINAV BİLGİLERİ	202...-202... Akademik Yılı YarıyılıSınav Soruları	S I N A V	Tarihi:/...../202...
Dersin Kodu-Adı			
Öğrenci Adı-Soyadı			
Öğrenci Numarası			
İmza			Süresi:.....

18.5. Fiziki Alt Yapımız

18.6. Teşkilat Şeması



18.7. Personel Görev Tanımları

	ÇANAKKALE ONSEKİZ MART ÜNİVERSİTESİ MİMARLIK VE TASARIM FAKÜLTESİ
GÖREV TANIM FORMU	
ADI SOYADI: Serap YAHŞI	
BİRİMİ: Mimarlık ve Tasarım Fakültesi Dekanlığı	
GÖREV YERİ: Fakülte Sekreterliği	
ÜNVANI: Fakülte Sekreteri	
İZİNLİYKEN YERİNE BAKAN PERSONEL: Halil ÇEVİK	
İLGİLİ MEVZUAT: 2547 Sayılı Yükseköğretim Kanunu'nun 51/b maddesi ve 657 sayılı Devlet Memurları Kanunu.	
GÖREV YETKİ VE SORUMLULUKLARI	
<ol style="list-style-type: none">1. derecede Dekana karşı sorumludur.2. Kurum içi ve kurum dışı yazışmaların yürütülmesini sağlamak,3. Her yıl Faaliyet Raporunu Dekanlık izni ile hazırlatmak,4. Akademik Genel Kurul, Fakülte Kurulu ve Fakülte Yönetim Kurulu gündemini Dekanın talimatları doğrultusunda hazırlatmak ve ilgililere duyurmak,5. Akademik Genel Kurul, Fakülte Kurulu ve Fakülte Yönetim Kurulunda Raportörlük yapmak,6. Fakülte Disiplin Kurulu Kararlarını ilgililere iletilmesini sağlamak,7. Fakülte bina ve tesislerinin kullanılabilir durumda tutulmasını sağlamak; gerekli bakım ve onarım işlerini takip ederek; ısınma, aydınlatma, temizlik vb hizmetlerin yürütülmesini sağlamak,8. Eğitim ve öğretim faaliyetleri ile yönetim görevlerinde kullanılan makine ve teçhizatın, hizmet araçlarının periyodik bakım ve onarımını yaptırma,9. Fakülteye gelen ilan ve duyurulardan ilgilileri haberdar etmek,10. İdari birimlerin düzenli çalışmasını; bütün malzeme ve materyallerin temini ve kullanılmasına kadar geçen işleyişi yönetmek,11. Fakülteye alınacak akademik personelin sınav işlemlerinin takibi ve sonuçlarının Rektörlüğe iletilmesini sağlamak,12. Fakülte personelinin özlük haklarına ilişkin uygulamaları takip etmek,13. İdari personelin Disiplin işlemlerini yürütmek,14. Personelin izin ve sağlık raporlarını takip ederek yasal prosedürleri uygulamak,15. Öğrenci ve personelden gelen dilekçeleri ilgili yerlere yönlendirmek veya gerekeni yapmak,16. Fakültenin demirbaş malzeme ihtiyaç ve kullanım listelerini yapmak ve takibini sağlamak, ihtiyaç duyulan malzemelerin temini için işlemleri izlemek,17. Resmi evrakları tasdik etmek. İmza, Mühür ve Aslı Gibidir yapmak,18. Üniversitenin Misyonunu, Vizyonunu, Kalite Politikasını benimsemek ve bu doğrultuda hareket etmek ve biriminde bu doğrultuda hareket edilmesini sağlamak,19. Üniversite ve birim kalite hedeflerine ulaşılması için üzerine düşen çalışmaları yapmak.	
GÖREVİN GETİRDİĞİ YETKİNLİK: Fakültede 1. Derecede Dekana karşı sorumlu olup, fakülte yönetim örgütünün başındadır. Fakültenin idari işleyişi, evrak işleri, öğrenci işleri ve tahakkuk-satınalma iş ve işlemlerinin Kanun ve Yönetmeliklere uygun bir şekilde aksatılmadan yürütülmesi.	
TELEFON NO: 17133	



ÇANAKKALE ONSEKİZ MART ÜNİVERSİTESİ
MİMARLIK VE TASARIM FAKÜLTESİ

GÖREV TANIM FORMU

ADI SOYADI: ZEYNEP SAĞLAM

BİRİMİ: Mimarlık ve Tasarım Fakültesi Dekanlığı

GÖREV YERİ: Dekan Sekreterliği

ÜNVANI: Dekan Sekreteri

İZİNLIYKEN YERİNE BAKAN PERSONEL: Gülümser YILDIZ, Tuğba BENLİ YILMAZ

İLGİLİ MEVZUAT:

GÖREV YETKİ VE SORUMLULUKLARI

1. Dekan ve Dekan Yardımcılarının toplantı-izin-görev durumlarını izleyerek soranlara, bilgi vermek, görüşmek isteyenlere gerçekçi bilgiler vermek/yardımcı olmak; bu doğrultuda aldığı notları da Dekana iletmek,
2. Dekana telefon aracılığı ile iletişim hizmeti sunmak; bu bağlamda yanlış anlamalara/algılamalara fırsat vermemek için özenli davranmak,
3. Dekanlık Makamıyla yüz yüze görüşmek isteyenlere aracı olmak; bilgilendirmek, uygunluk görüşüne göre görüşmenin yapılmasını sağlamak,
4. Dekan tarafından verilecek acil yazıları yazmak,
5. Dekanı ve akademik personele gelen veya Fakülte Sekreterliğini ilgilendiren faks iletileri ile ilgili işlemleri yapmak, yerine ulaştırmak,
6. Kullandığı, makine ve araçların onarımlarını Fakülte Sekreteri aracılığı ile yaptırmak,
7. Dekanlık makamının bakımını, temizliğini denetlemek, sorunları gidermek, giderilemeyen sorunları Fakülte Sekreterliğine bildirmek,
8. Yazı İşleri Ofisi ve Bölüm Başkanlığı Sekreterlikleri ile işbirliği yapmak,
9. Dekanın özel yazılarını dosyalamak ve saklamak,
10. Dekanın görevlendirmelerinde görevden ayrılma, göreve başlama yazışmalarını takip etmek ve yolculuk ile konaklama için rezervasyonlarını yapmak,
11. Üniversitenin Misyonunu, Vizyonunu, Kalite Politikasını benimsemek ve bu doğrultuda hareket etmek ve biriminde bu doğrultuda hareket edilmesini sağlamak,
12. Üniversite ve birim kalite hedeflerine ulaşılması için üzerine düşen çalışmaları yapmak
13. Fakülte Sekreterliğinin vereceği diğer görevleri yapmak.

GÖREVİN GETİRDİĞİ YETKİNLİK: Dekanlık Makamının işleyişini kolaylaştırmak adına her türlü katkıyı sunmak.

TELEFON NO: 17131



**ÇANAKKALE ONSEKİZ MART ÜNİVERSİTESİ
MİMARLIK VE TASARIM FAKÜLTESİ**

GÖREV TANIM FORMU

ADI SOYADI: Şükran ERDAĞ

BİRİMİ: Mimarlık ve Tasarım Fakültesi Dekanlığı

GÖREV YERİ: Muhasebe Ofisi

ÜNVANI: Muhasebe Yetkilisi (Tahakkuk ve Satınalma)

İZİNLIYKEN YERİNE BAKAN PERSONEL: ŞENAY YAMAN

İLGİLİ MEVZUAT: 657 sayılı Devlet Memurları Kanunu

GÖREV YETKİ VE SORUMLULUKLARI

1. Sürekli ve Geçici görev yolluklarını Personelin beyanına göre düzenlemek ve ödeme evrakına dökmek,
2. Yurt içi ve Yurt Dışı görevlendirmelerine ait yolluk beyanlarını kontrol etmek ve ödemeye hazırlamak,
3. Ek Ders Ücret Formlarını kontrol edip ödeme evraklarını hazırlamak,
4. Strateji Daire Başkanlığı ile ilgili yazışmaları yapmak,
5. Fakülte Sekreteri ile Birlikte Bütçe Hazırlık çalışmalarında bulunmak,
6. 31. madde ile görevlendirilen öğretim üyelerinin ek ders ödeme evraklarını hazırlamak,
7. Satın Alma Onay Belgesini hazırlayarak Gerçekleştirme görevlisine sunmak,
8. Onay Belgesine uygun teklif mektuplarını hazırlamak,
9. Doğrudan temin işlemlerinde alınan teklifleri gerçekleştirme görevlisi ile birlikte karşılaştırmak,
10. Doğrudan temin ile satın alma işlemleri sonuçlanan malzemelerin Gerçekleştirme Görevlisinin bilgisi doğrultusunda siparişini vermek.
11. Satın alması tamamlanan evrakların ödemeye hazırlanması için ödeme evraklarının düzenlenmesini yapmak.
12. Üniversitenin Misyonunu, Vizyonunu, Kalite Politikasını benimsemek ve bu doğrultuda hareket etmek ve biriminde bu doğrultuda hareket edilmesini sağlamak,
13. Üniversite ve birim kalite hedeflerine ulaşılması için üzerine düşen çalışmaları yapmak.
14. Fakülte Sekreterinin vereceği diğer görevleri yapmak.

GÖREVİN GETİRDİĞİ YETKİNLİK: Fakültenin muhasebe işleri ile ilgili her türlü iş ve işlemlerinin zamanında Kanun ve Yönetmeliklere uygun olarak yürütülmesini sağlamak.

TELEFON NO: 17135



ÇANAKKALE ONSEKİZ MART ÜNİVERSİTESİ
MİMARLIK VE TASARIM FAKÜLTESİ

ADI SOYADI: Elvan AVŞAR GÜNEY

BİRİMİ: Mimarlık ve Tasarım Fakültesi Dekanlığı

GÖREV YERİ: Öğrenci İşleri Ofisi

ÜNVANI: Tekniker

İZİNLIYKEN YERİNE BAKAN PERSONEL: Halil ÇEVİK

İLGİLİ MEVZUAT: 657 sayılı Devlet Memurları Kanunu

GÖREV YETKİ VE SORUMLULUKLARI

1. Derecede Fakülte Sekreterine Karşı Sorumludur
1. Öğrenci Belgesi ve transkript belgelerinin düzenlenmesi,
2. Kesin Kayıtlar ve Ek Kontenjan kayıtlarını Öğrenci İşleri Dairesi Başkanlığı ile birlikte koordineli olarak yürütmek,
3. Yatay Geçiş müracaatlarını almak,
4. Muafiyet talep dilekçelerini almak,
5. Burs ve Kredilerin duyuruları yapmak ve Burs Başvurularını almak,
6. Ek Kontenjanla, Dikey ve Yatay Geçişle gelen öğrencilerin kayıt işlemlerini yapmak,
7. Öğrenci Bilgi Sistemine ders kayıtları ve diğer konularla ilgili bilgileri girmek, güncellemeleri yapmak
8. Burs ve Kredilerle ilgili duyuruları yapmak ve öğrencilere gerekli bilgileri vermek,
9. Öğrencilerin staj işlemlerini takip etmek,
10. Öğrencilerin ilişik kesme işlemlerini yapmak ve öğrencilere gereken bilgileri vermek,
11. Öğrencilerin Disiplin İşlerini yürütmek ve yazışmalarını yapmak,
12. Öğrenci İşlerinin tüm yazışmalarını yapmak,
13. Erkek öğrencilerin askerlik işlemlerini sistem üzerinden yürütmek,
14. Öğrencilere yapılacak tebligat ve bilgilendirme işlemlerini yürütmek,
15. Mezuniyet işlemlerini ve diplomaların basım işlemlerini yürütmek,
16. Akademik yıl sonunda % 10 giren öğrencileri belirlemek,
17. Yüksek Onur Belgesi alacak öğrencilerin belirlemek,
18. Öğrencilerden Azami Öğretim Süresi dolanları belirlemek, sistem üzerinden takip etmek
19. Yıl sonunda dosyalama işlemlerini birim arşiv sorumlusuna teslim etmek,
20. Üniversitenin Misyonunu, Vizyonunu, Kalite Politikasını benimsemek ve bu doğrultuda hareket etmek ve biriminde bu doğrultuda hareket edilmesini sağlamak,
21. Üniversite ve birim kalite hedeflerine ulaşılması için üzerine düşen çalışmaları yapmak.
22. Fakülte Sekreterinin vereceği diğer görevleri yapmak.

GÖREVİN GETİRDİĞİ YETKİNLİK: Fakültenin öğrenci işleri ile ilgili her türlü iş ve işlemlerinin Kanun ve Yönetmeliklere uygun olarak yürütülmesi.

TELEFON NO: 17134



ÇANAKKALE ONSEKİZ MART ÜNİVERSİTESİ
MİMARLIK VE TASARIM FAKÜLTESİ

ADI SOYADI: Halil ÇEVİK

BİRİMİ: Mimarlık ve Tasarım Fakültesi Dekanlığı

GÖREV YERİ: Yazı İşleri Ofisi

ÜNVANI: Bilgisayar İşletmeni

İZİNLİYKEN YERİNE BAKAN PERSONEL: SERAP YAHŞİ

İLGİLİ MEVZUAT: 657 sayılı Devlet Memurları Kanunu

GÖREV YETKİ VE SORUMLULUKLARI

1. Fakülteye ait tüm iç ve dış yazışmaları yapmak, takip etmek ve kaydını tutmak, arşivlemek,
2. Fakülteadaki akademik ve idari personelin kişisel dosyalarını tutmak, sevkler, izinler vb. evrakları düzenlemek, dosyalamak ve ilgili birimlere bildirmek,
3. Yetkili Kurulların gündemlerinin oluşturulmasında yardımcı olmak,
4. Fakülte Kurulu ve Fakülte Yönetim Kurulu kararlarını bilgisayar ortamında yazmak, karar defterlerine yapıştırmak ve kararın içeriğine göre işlem yapılmak üzere ilgili birimlere iletilmesini sağlamak
5. Dekan ve Fakülte Sekreteri tarafından kendisine verilecek, gerekli görülen yazıları yazmak, kutlama ve teşekkür gibi özel yazışmaları yapmak,
6. Kendisine verilen yazıları yazışma kurallarına ve amirlerinin talimatına uygun olarak zamanında yazmak,
7. Kendisine verilen yazıları sorumluluk bilinci içerisinde yazıp kontrol ettikten sonra ilgililere iade etmek ve başka kimseye bilgi vermemek,
8. Kendisine yazması için verilen yazıları ve onayları resmi yazışmalarda uygulanacak esas ve usullere uygun olarak hazırlamak, eklerini kontrol ederek eklemek,
9. Sadece Dekan ve Dekanın yetkilendirdiği görevlilerden başkasına gösterilmeyecek gizli yazı ve belgelerin ilgili birimlere gönderilmesini sağlamak,
10. Günlük evrakların belli bir süre içerisinde istenilen yerlere ulaşmasını sağlamak,
11. Günlü ve süreli evraka zamanında cevap vermek,
12. Evraka ilişkin işleri imzadan çıkışına kadar izlemek, tamamlamak ve sevke hazır duruma getirmek,
13. Üniversitenin Misyonunu, Vizyonunu, Kalite Politikasını benimsemek ve bu doğrultuda hareket etmek ve biriminde bu doğrultuda hareket edilmesini sağlamak,
14. Üniversite ve birim kalite hedeflerine ulaşılması için üzerine düşen çalışmaları yapmak,
15. Fakülte Sekreterinin vereceği diğer görevleri yapmak.

GÖREVİN GETİRDİĞİ YETKİNLİK: Fakültenin resmi yazışmaları ile ilgili her türlü iş ve işlemlerinin, zamanında, Kanun ve Yönetmeliklere uygun olarak yürütülmesi.

TELEFON NO: 17136



ÇANAKKALE ONSEKİZ MART ÜNİVERSİTESİ
MİMARLIK VE TASARIM FAKÜLTESİ

ADI SOYADI: Gülümser YILDIZ

BİRİMİ: Mimarlık ve Tasarım Fakültesi Dekanlığı

GÖREV YERİ: Bölüm Sekreterliği

ÜNVANI: Bilgisayar İşletmeni

İZİNLIYKEN YERİNE BAKAN PERSONEL: FARUK ZENGİN, Şenay YAMAN

İLGİLİ MEVZUAT: 657 sayılı Devlet Memurları Kanunu

GÖREV YETKİ VE SORUMLULUKLARI

1. Bölüm Başkanlığı ile o bölüm başkanlığına bağlı Anabilim Dalı Başkanlıkları arasındaki yazışmaları yapmak,
2. Bölüm Başkanlığından Dekanlık Makamına gidecek yazışmaları yapmak,
3. Bölüm Kurulunda Raportörlük yapmak,
4. Öğretim üyelerinin izin ve görevlendirme yazışmalarının zamanında Dekanlığa iletilmesini sağlamak,
5. Yıl sonunda evrakları arşivlemek üzere, arşiv yönetmeliğine uygun şekilde düzenleyerek Birim Arşiv Sorumlusuna teslim etmek,
6. Bölüm öğrencilerinin öğretim elemanları ile ilgili sorularına yardımcı olmak ve öğrencileri ilgili birimlere yönlendirmek,
7. Dekanlıktan gelen ve duyurulması gereken yazıları ilgililere ivedilikle duyurmak,
8. Üniversitenin Misyonunu, Vizyonunu, Kalite Politikasını benimsemek ve bu doğrultuda hareket etmek ve birimde bu doğrultuda hareket edilmesini sağlamak,
9. Üniversite ve birim kalite hedeflerine ulaşılması için üzerine düşen çalışmaları yapmak.
10. Fakülte Sekreteri ve Bölüm Başkanlığının vereceği diğer görevleri yapmak.

GÖREVİN GETİRDİĞİ YETKİNLİK: Bölümün öğrenci iş ve işlemleri ile akademik işleyiş ile ilgili her türlü iş ve işlemlerinin zamanında, Kanun ve Yönetmeliklere uygun olarak yürütülmesi.

TELEFON NO: 17169



ÇANAKKALE ONSEKİZ MART ÜNİVERSİTESİ
MİMARLIK VE TASARIM FAKÜLTESİ

ADI SOYADI: ŞENAY YAMAN

BİRİMİ: Mimarlık ve Tasarım Fakültesi Dekanlığı

GÖREV YERİ:Bölüm Sekreterliği

ÜNVANI: Memur

İZİNLİYKEN YERİNE BAKAN PERSONEL: Gülümser YILDIZ, FARUK ZENGİN

İLGİLİ MEVZUAT: 657 sayılı Devlet Memurları Kanunu

GÖREV YETKİ VE SORUMLULUKLARI

1. Bölüm Başkanlığı ile o bölüm başkanlığına bağlı Anabilim Dalı Başkanlıkları arasındaki yazışmaları yapmak,
2. Bölüm Başkanlığından Dekanlık Makamına gidecek yazışmaları yapmak,
3. Bölüm Kurulunda Raportörlük yapmak,
4. Öğretim üyelerinin izin ve görevlendirme yazışmalarının zamanında Dekanlığa iletilmesini sağlamak,
5. Yıl sonunda evrakları arşivlemek üzere, arşiv yönetmeliğine uygun şekilde düzenleyerek Birim Arşiv Sorumlusuna teslim etmek,
6. Bölüm öğrencilerinin öğretim elemanları ile ilgili sorularına yardımcı olmak ve öğrencileri ilgili birimlere yönlendirmek,
7. Dekanlıktan gelen ve duyurulması gereken yazıları ilgililere ivedilikle duyurmak,
8. Üniversitenin Misyonunu, Vizyonunu, Kalite Politikasını benimsemek ve bu doğrultuda hareket etmek ve biriminde bu doğrultuda hareket edilmesini sağlamak,
9. Üniversite ve birim kalite hedeflerine ulaşılması için üzerine düşen çalışmaları yapmak.
10. Fakülte Sekreteri ve Bölüm Başkanlığının vereceği diğer görevleri yapmak.

GÖREVİN GETİRDİĞİ YETKİNLİK: Bölümün öğrenci iş ve işlemleri ile akademik işleyiş ile ilgili her türlü iş ve işlemlerinin zamanında, Kanun ve Yönetmeliklere uygun olarak yürütülmesi.

TELEFON NO: 17168



**ÇANAKKALE ONSEKİZ MART ÜNİVERSİTESİ
MİMARLIK VE TASARIM FAKÜLTESİ**

ADI SOYADI: ŞÜKRAN ERDAĞ

BİRİMİ: Mimarlık ve Tasarım Fakültesi Dekanlığı

GÖREV YERİ: Taşınır Kayıt ve Kontrol Yetkilisi

ÜNVANI: Memur

İZİNLIYKEN YERİNE BAKAN PERSONEL: ŞENAY YAMAN

İLGİLİ MEVZUAT: 657 sayılı Devlet Memurları Kanunu

GÖREV YETKİ VE SORUMLULUKLARI

1. Tüketim ve demirbaş (eğitim malzemeleri, kırtasiye, bina bakım ve onarım malzemeleri, ahşap ve metal malzemeleri, elektronik donanım ve teknolojik malzemeleri, makine ve teçhizat alım ve bakımları vb.) malzemelerinin ihale ile satın alım işlemlerini yapar.
2. Muayenesi ve/veya kontrolü gereken taşınır malzemelerin tahlil ve kontrolünü takip eder.
3. Satın alınan tüketim ve demirbaş malzemelerini kayıt altına almak için ambar memuruna teslim eder. Ambar memurunun bulunmadığı hallerde ambar memurunun görevlerini yapar.
4. Taşınırların yılsonu sayım işlemlerini yaparak sayım cetvellerini düzenler ve Strateji Geliştirme Daire Başkanlığına iletir.
5. Taşınır İşlem fişi, zimmet fişi, sayım tutanağı vb. evrakların düzenlenmesini, kayıt altına alınmasını ve arşivlenmesini sağlar.
6. Kullanımdan düşen demirbaş malzemelerinin tespitini yapar, değer tespit komisyonuna bildirir.

GÖREVİN GETİRDİĞİ YETKİNLİK: Bölümün öğrenci iş ve işlemleri ile akademik işleyiş ile ilgili her türlü iş ve işlemlerinin zamanında, Kanun ve Yönetmeliklere uygun olarak yürütülmesi.

TELEFON NO: 17135

18.8. Gelen Evrak İş Akış Şemaları

	T.C. ÇANAKKALE ONSEKİZ MART ÜNİVERSİTESİ MİMARLIK VE TASARIM FAKÜLTESİ	Eylem Planı No:	MTF-01	
		İlk Yayın Tarihi:	15.12.2018	
		Revizyon Tarihi:		
		Revizyon No:		
Görev Tanımları No:		Evrak Kayıt		
		Gelen Evrak		
Yapılan işin süresi	15 gün			
Sorumlular	Gelen Evrak İş Akış Şeması (Tüm işlemler ÜBYS üzerinden yapılmaktadır)		Mevzuat/Açıklamalar	
Dekan	<p style="text-align: center;">Gelen Evrakın sistem üzerinden Dekanlık Makamına yönlendirilmesi</p> <p style="text-align: center;">↓</p> <p style="text-align: center;">Gelen Evrakın Fakülte Sekreterine yönlendirilmesi</p> <p style="text-align: center;">↓</p> <p style="text-align: center;">Gelen evrakın Fakülte Sekreterince ilgili personele havale edilmesi</p> <p style="text-align: center;">↓</p> <p style="text-align: center;">Yazının muhatabı dış birim/kurum ise cevap yazısı hazırlanır, sistem üzerinden ve/veya posta ile ilgili birim/kuruma gönderilir.</p> <p style="text-align: center;">→</p> <p style="text-align: center;">Personel Personel ile ilgili yazı yazılır ve personele zimmetle verilir.</p> <p style="text-align: center;">→</p> <p style="text-align: center;">Bölümler Fakülteye bağlı bölümlere ilgi yazı yazılır, sistem üzerinden gönderilir.</p> <p style="text-align: center;">↓</p> <p style="text-align: center;">Muhasebe Ödeme işlemleri gerçekleştirilir ve birimde kalan evrak dosyalanır.</p>		1- Kanunlar	
			2- Yönetmelikler	
			3- Tebliğler	
			4- Yönergeler	
Fakülte Sekreteri				
Yazı İşleri Personeli				
Öğrenci İşleri Personeli				
Muhasebe Personeli				
Sorumlu Personel	ASIL Halil ÇEVİK	YEDEK Elvan AVŞAR GÜNEY		

18.9. Giden Evrak İş Akış Şemaları

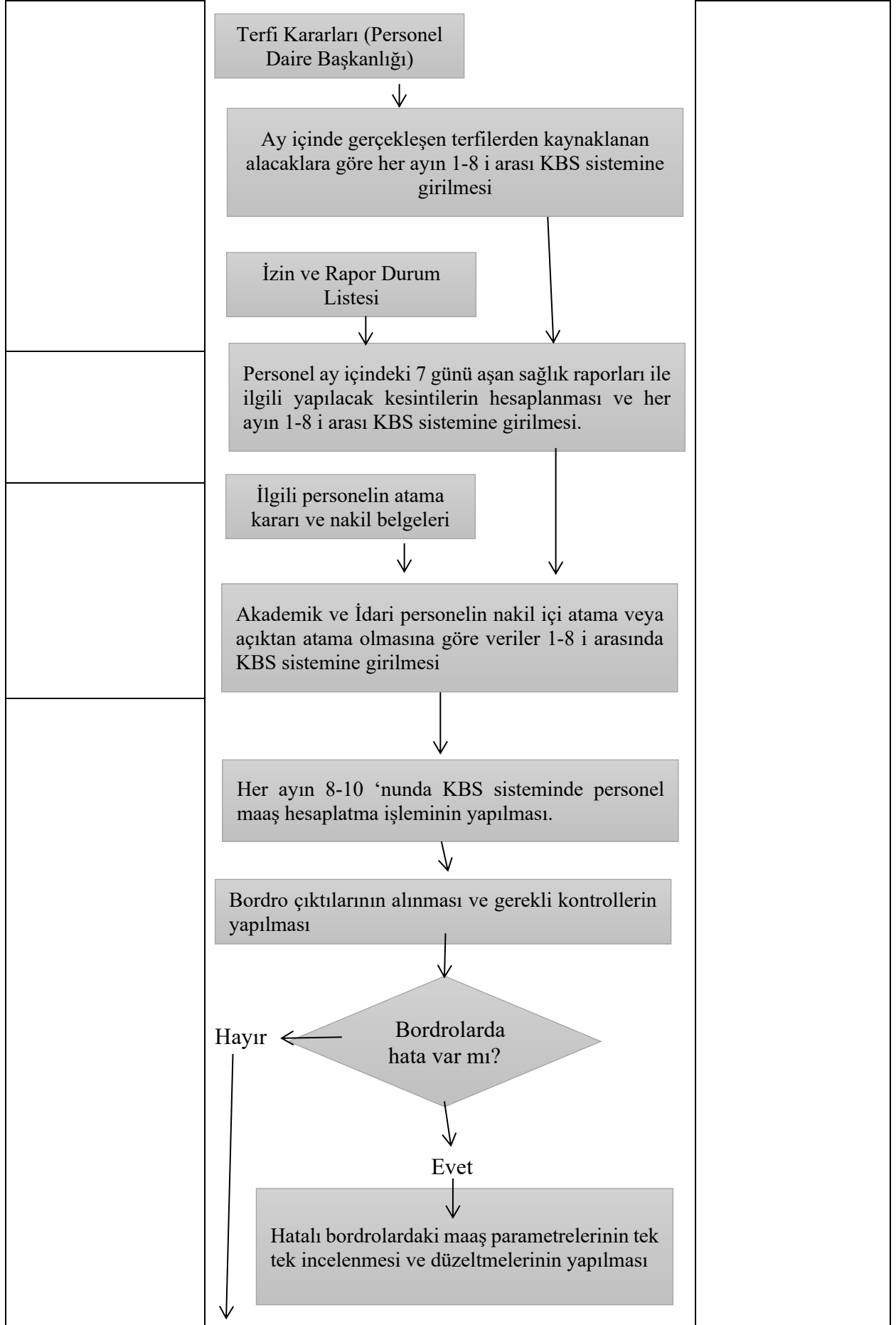
	T.C. ÇANAĞKALE ONSEKİZ MART ÜNİVERSİTESİ MİMARLIK VE TASARIM FAKÜLTESİ	Eylem Planı No:	MTF-01
		İlk Yayın Tarihi:	15.12.2018
		Revizyon Tarihi:	
		Revizyon No:	
Görev Tanımları No:		Evrak Kayıt	
		Giden Evrak	
Yapılan işin süresi	15 gün		
Sorumlular	Giden Evrak İş Akış Şeması (Tüm işlemler ÜBYS üzerinden yapılmaktadır)		Mevzuat/Açıklamalar
Dekanlık Makamına	<div style="background-color: #cccccc; padding: 5px; margin-bottom: 5px;">Bölüm Başkanlığında oluşturulan yazının sistem üzerinden Dekanlığa gönderilmesi</div> <div style="text-align: center;">↓</div>		1- Kanunlar
Fakülte Sekreterliği	<div style="background-color: #cccccc; padding: 5px; margin-bottom: 5px;">Dekanlık Makamınca Fakülte Sekreterliğine yönlendirilmesi</div> <div style="text-align: center;">↓</div>		2- Yönetmelikler
Yazı İşleri Ofisi	<div style="background-color: #cccccc; padding: 5px; margin-bottom: 5px;">Fakülte Sekreterince yazının içeriğine göre, Öğrenci İşleri, Yazı İşleri ya da Muhasebe Ofisine havale edilmesi</div> <div style="text-align: center;">↓</div>		3- Tebliğler
Yazı İşleri Ofisi	<div style="background-color: #cccccc; padding: 5px; margin-bottom: 5px;">İlgili ofis personeline yönlendirilen yazıya resmi üst yazının hazırlanması,</div> <div style="text-align: center;">↓</div>		4- Yönergeler
Öğrenci İşleri Ofisi	<div style="background-color: #cccccc; padding: 5px; margin-bottom: 5px;">Üst yazının yazıyı oluşturan memur, varsa şef, Fakülte Sekreteri, Dekan Yardımcısı ve Dekan tarafından paraflanması/imzalanması</div> <div style="text-align: center;">↓</div>		
Öğrenci İşleri Ofisi	<div style="background-color: #cccccc; padding: 5px; margin-bottom: 5px;">Yazının sistem üzerinden Rektörlüğe ya da ilgili Fakülte/Yüksekokula gönderilmesi.</div> <div style="text-align: center;">↓</div>		
Muhasebe Ofisi	<div style="background-color: #cccccc; padding: 5px; margin-bottom: 5px;">Dış kuruma gidecek yazıların sistemden çıktısının alınarak zimmetle ya da iadeli taahhütlü posta ile gönderilmesi, matbu evrakın bir örneğinin ilgili birim personeline dosyalanması.</div> <div style="text-align: center;">↓</div>		
Evrak Kayıt Ofisi			
Sorumlu Personel	ASIL Halil ÇEVİK	YEDEK Elvan A. GÜNEY	

18.10. Yazı İşleri İş Akış Şemaları

	T.C. ÇANAKKALE ONSEKİZ MART ÜNİVERSİTESİ MİMARLIK VE TASARIM FAKÜLTESİ	Eylem Planı No: İlk Yayın Tarihi: Revizyon Tarihi: Revizyon No:	MTF-01 15.12.2018
Görev Tanımları No:		Yazı İşleri	
Yapılan işin süresi	15 gün		
Sorumlular	Resmi Yazışmalar İş Akış Şeması (Tüm işlemler ÜBYS üzerinden yapılmaktadır)		Mevzuat/Açıklamalar
			1- Kanunlar 2- Yönetmelikler 3- Tebliğler 4- Yönergeler
Sorumlu Personel	ASIL Halil ÇEVİK	YEDEK Elvan AVŞAR GÜNEY	

18.11. Maaş İş Akış Şeması

	T.C. ÇANAKKALE ONSEKİZ MART ÜNİVERSİTESİ MİMARLIK VE TASARIM FAKÜLTESİ	Eylem Planı No:	MTF-01
		İlk Yayın Tarihi:	15.12.2018
		Revizyon Tarihi:	
		Revizyon No:	
Görev Tanımları No:		<i>Arşiv Birimi</i>	
		<i>Maaş İşlemleri</i>	
Yapılan işin süresi	<i>14 gün</i>		
Sorumlular	Personel Maaş İşlemleri İş Akışı (Kbs , Kesenek Bilgi Sistemi)	Mevzuat/Açıklamalar	
	<div style="text-align: center;"> <div style="border: 1px solid black; background-color: #cccccc; padding: 5px; width: fit-content; margin: 0 auto;">Mahkeme İcra Alımları</div> <div style="text-align: center; margin: 5px 0;">↓</div> <div style="border: 1px solid black; background-color: #cccccc; padding: 5px; width: fit-content; margin: 0 auto;">Ay içinde gelen mahkeme icra alımlarına göre ilgili personel bazında icra kesintilerinin her ayın 1-8 i arasında KBS sistemine girilmesi.</div> <div style="text-align: center; margin: 5px 0;">↓</div> <div style="border: 1px solid black; background-color: #cccccc; padding: 5px; width: fit-content; margin: 0 auto;">Mahkeme Nafaka İlamları</div> <div style="text-align: center; margin: 5px 0;">↓</div> <div style="border: 1px solid black; background-color: #cccccc; padding: 5px; width: fit-content; margin: 0 auto;">Ay içinde gelen mahkeme nafaka alımlarına göre ilgili personel bazında nafaka kesintilerinin her ayın 1-8 i arasında KBS sistemine girilmesi.</div> <div style="text-align: center; margin: 5px 0;">↓</div> <div style="border: 1px solid black; background-color: #cccccc; padding: 5px; width: fit-content; margin: 0 auto;">Lojman Tahsisi Bilgileri</div> <div style="text-align: center; margin: 5px 0;">↓</div> <div style="border: 1px solid black; background-color: #cccccc; padding: 5px; width: fit-content; margin: 0 auto;">Ay içinde gerçekleşen lojman kira artışlarının giren/çıkan personelin kira kesintilerinin her ayın 1-8 i arasında KBS sistemine girilmesi.</div> </div>	1- Kanunlar 2- Yönetmelikler 3- Tebliğler 4- Yönergeler	



	<p>→ Maaşlara ilişkin ödeme emri ve eklerinin düzenlenerek ve en az üç nüsha çıktılarının alınması</p> <p>↓</p> <p>Gerçekleştirme Görevlisi onayı ve harcama yetkilisini onaylaması ve muhasebe sistemine gönderilmesi</p> <p>↓</p> <p>Kesnek bilgi sistemine verilerin girilmesi ve kontrol edilmesi</p> <p>↓</p> <p>Belgelerin birer nüshaların Dekanlıkta kalması kaydıyla, tüm evrakların Strateji Daire Başkanlığına gönderilmek üzere düzenlenmesi</p> <p>↓</p> <p>Evrak teslim tutanağı düzenlenmesi ve imza karşılığı Strateji Daire Başkanlığına teslim edilmesi.</p>	
Sorumlu Personel	ASIL Şükran ERDAĞ	YEDEK Tuğba BENLİ YILMAZ

18.12. Yolluk İş Akış Şeması

	T.C. ÇANAKKALE ONSEKİZ MART ÜNİVERSİTESİ MİMARLIK VE TASARIM FAKÜLTESİ	Eylem Planı No:	MTF-01
		İlk Yayın Tarihi:	15.12.2018
		Revizyon Tarihi:	
		Revizyon No:	
Görev Tanımları No:		<i>Yazı İşleri</i>	
		<i>Yolluk Süreçleri</i>	
Yapılan işin süresi	5 gün		
Sorumlular	Yurtiçi ve Yurtdışı Sürekli veya Geçici Görev Yollukları İş Akış Şeması	Mevzuat/Açıklamalar	
	<p>Yurtiçi ve yurtdışı sürekli görev yolluklarında:</p> <ul style="list-style-type: none"> - Atamalarda atama onayı ,diğer hallerde harcama talimatı, - Personel nakil bildirimini, - Yurtiçi/Yurtdışı sürekli Görev Yolluğu Bildirimi ödeme belgesine 	<p>1- Kanunlar</p> <p>2- Yönetmelikler</p> <p>3- Tebliğler</p> <p>4- Yönergeler</p>	
	<p>Yurtiçi ve yurtdışı geçici görev yolluklarında:</p> <ul style="list-style-type: none"> - Görevlendirme yazısı (Rektörlük oluru) veya harcama talimatının alınması, - Yurtiçi/Yurtdışı Geçici Görev Yolluğu Bildiriminin ilgili personel tarafından E-yolluk sisteminden doldurup mutemete göndermesi, - Varsa yatacak yer temini için ödenen ücretlere ilişkin fatura ödeme belgesine bağlanması, - Yolluk bildirimleri ödeme emrine bağlanmadan önce bildirim sahibi ve birim yetkilisi tarafından imzalanır. 		
	<p>Ödeme emri belgesi ve ekler düzenlenerek gerçekleştirme görevlisine MYS sisteminde gönderilir.</p>		
	<p>Ödeme emri belgesi ve ekler düzenlenerek gerçekleştirme görevlisine MYS sisteminde gönderilir.</p>		

	<p>Gerçekleştime görevlisis tarafından yapılan kontrol sonucucnda ödeme emri belgesine “Kontrol edilmiş ve uygun görülmüştür” şerhi düşülerek imzalanır ve harcama yetkilisine gönderilir.</p> <p>↓</p> <p>Harcama yetkilisi tarafından imzalanan ödeme emri belgesi ve ekleri Strateji Daire Başkanlığı’na gönderilir.</p>	
Sorumlu Personel	ASIL Şükran ERDAĞ	YEDEK Tuğba BENLİ YILMAZ

18.13. Öğretim Yardımcıları Görev Süresi Uzatımı İş Akış Şeması

	T.C. ÇANAKKALE ONSEKİZ MART ÜNİVERSİTESİ MİMARLIK VE TASARIM FAKÜLTESİ		Eylem Planı No: MTF-01
			İlk Yayın Tarihi: 15.12.2018
			Revizyon Tarihi:
			Revizyon No:
Görev Tanımları No:	Yazı İşleri		
	Öğretim Yardımcıları Görev Süresi Uzatımı		
Yapılan işin süresi	15 gün		
Sorumlular	Öğretim Yardımcıları Görev Süresi Uzatımı İş Akış Şeması (Tüm işlemler ÜBYS üzerinden yapılmaktadır)		Mevzuat/Açıklamalar
	İlgilinin görev süresi bitiminden 2 ay önce dilekçe ve Görev Süresi Uzatım formu ile Bölüm Başkanlığına başvurması		1- Kanunlar
	↓		2- Yönetmelikler
BÖLÜM SEKRETERİ	Bölüm Başkanlığı görüşünün Dekanlığa bildirilmesi ve evrakların Yönetim Kuruluna sunulması		3- Tebliğler
	↓		4- Yönergeler
	Yönetim Kurulu görüşü olumlu mu?		
YAZI İŞLERİ OFİSİ	<div style="display: flex; justify-content: space-around;"> <div style="border: 1px solid black; padding: 5px; width: 30%;">Görev süresi uzatılmaz ve kişiye ve Bbölüm Başkanlığına resmi yazı ile bildirilir.</div> <div style="border: 1px solid black; padding: 5px; width: 30%;">Fakülte yönetim Kurulu Kararının ve dilekçenin Rektörlüğe gönderilmesi</div> </div>		
	↓		
	Rektörlük onayı		
	↓		
	Gelen onayın Bölüme yazı ile bildirilmesi ve yazının özlük işlemleri için muhasebe birimine yönlendirilmesi		
Sorumlu Personel	ASIL Halil ÇEVİK	YEDEK Elvan AVŞAR GÜNEY	

18.14. Öğrenci Danışmanlık İş Akış Şeması

	T.C. ÇANAKKALE ONSEKİZ MART ÜNİVERSİTESİ MİMARLIK VE TASARIM FAKÜLTESİ	Eylem Planı No:	MTF-001
		İlk Yayın Tarihi:	15.12.201 8
		Revizyon Tarihi:	
		Revizyon No:	
Görev Tanımları No:	2- f-	Gelen Evrak	
Yapılan işin süresi	15 gün		
Sorumlular	Öğrenci Danışmanlık İş Akış Şeması (Tüm işlemler ÜBYS üzerinden yapılmaktadır)	Mevzuat/Açıklamalar	
	<p>Her sınıf için, ilgili Bölüm Başkanlığınca, eğitim-öğretim dönemi başlamadan önce bir akademik danışmanın belirlenmesi, akademik danışman isimlerinin Bölüm Kurul kararı alınarak Dekanlığa bildirilmesi ve Fakülte Yönetim Kurulu Kararı alınma alınması.</p> <p style="text-align: center;">↓</p> <p>Akademik danışmanın; yılın ilk haftasında öğrencilerin ders seçimlerini sistem üzerinden kontrol etmesi, eksik ve/veya yanlış ders seçimleri için öğrenci ile iletişim kurarak düzeltmelerin yapılması.</p> <p style="text-align: center;">↓</p> <p>Öğrenci tarafından seçilen derslerin Danışman tarafından onaylanması.(Ders kaydını danışmanına onaylatmayan öğrencinin ders kaydı gerçekleşmez.)</p> <p style="text-align: center;">↓</p> <p>Danışmanların öğrencilere akademik yıl içinde her türlü akademik konularda yardımcı olması yönlendirmesi.</p>	<p>1- Kanunlar</p> <p>2- Yönetmelikler</p> <p>3- Tebliğler</p> <p>4- Yönergeler</p>	
Sorumlu Personel	ASIL Elvan AVŞAR GÜNEY	YEDEK Halil ÇEVİK	

18.15. Mazeret Sınavı İş Akış Şeması

	T.C. ÇANAKKALE ONSEKİZ MART ÜNİVERSİTESİ MİMARLIK VE TASARIM FAKÜLTESİ	Eylem Planı No:	MTF-001
		İlk Yayın Tarihi:	15.12.2018
		Revizyon Tarihi:	
		Revizyon No:	
Görev Tanımları No:		Gelen Evrak	
Yapılan işin süresi	15 gün		
Sorumlular	Mazeret Sınavı İş Akış Şeması (Tüm işlemler ÜBYS üzerinden yapılmaktadır)	Mevzuat/Açıklamalar	
Öğrenci İşleri Personeli	Ara sınava giremeyen öğrencinin bir hafta içerisinde mazeretini belgeleyerek Bölüm Başkanlığına dilekçe ile başvurması	2- Yönetmelikler	
	↓	3- Tebliğler	
	Mazeret sınav talebinin Bölümden dekanlığa yazı ile gönderilmesi	4- Yönergeler	
	↓		
	Öğrencinin talebinin Fakülte Yönetim Kurulunda görüşülerek karara bağlanması.		
	↓		
Kararın Bölüm Başkanlığına ve Öğrenci İşleri Daire Başkanlığına yazı ile bildirilmesi.			
↓			
Yönetim Kurulu Kararı gereği Bölümün öğrenci için mazeret sınav tarihi belirlenmesi, öğrenciyi bilgilendirmesi ve belirlenen tarihte mazeret sınavının yapılması.			
↓			
Mazeret sınavında öğrencinin aldığı notun Dekanlığa bildirilmesi ve ilgili personelce Öğrenci Bilgi Sistemine girilmesi.			
Sorumlu Personel	ASIL	YEDEK	
	Elvan AVŞAR GÜNEY	Halil ÇEVİK	

18.16. Öğrenci Stajı İş Akış Şeması

	T.C. ÇANAKKALE ONSEKİZ MART ÜNİVERSİTESİ MİMARLIK VE TASARIM FAKÜLTESİ		Eylem Planı No:	MTF-01
			İlk Yayın Tarihi:	15.12.2018
			Revizyon Tarihi:	
			Revizyon No:	
Görev Tanımları No:			<i>Yazı İşleri</i>	
			<i>Öğrenci Staj İşlemleri</i>	
Yapılan işin süresi	30 gün			
Sorumlular	<i>Öğrenci Staj İşlemleri (SGK işe giriş ve çıkış sayfası, E-bildirge ve UBYS üzerinden işlemler gerçekleştirilir.)</i>		<i>Mevzuat/Açıklamalar</i>	
	<p>Staj yapacak öğrencinin, staj yerini Mimarlık ve Tasarım Fakültesi Yönergesine uygun olacak şekilde belirlemesi</p> <p>↓</p> <p>Zorunlu staj formunun öğrenci tarafından doldurularak staj yapacak birime onaylatması , ardından danışmanına ve bölüm başkanına imzalatması</p> <p>↓</p> <p>Belgenin muhasebe birimine teslim edilmesi.</p> <p>↓</p> <p>Muhasebe birimince sigorta giriş ve çıkış işlemleri ile aylık bildirge işlemlerinin yasal süre içerisinde yapılması ve üst yazı ile Sağlık Kültür ve Spor Daire Başkanlığı'na gönderilmesi.</p>		<p>1- Kanunlar</p> <p>2- Yönetmelikler</p> <p>3- Tebliğler</p> <p>4- Yönergeler</p>	
Sorumlu Personel	ASIL Şükran ERDAĞ	YEDEK Tuğba BENLİ YILMAZ		