



BİRİM FAALİYET RAPORU

ÇANAKKALE ONSEKİZ MART
ÜNİVERSİTESİ

2023



ÇANAKKALE ONSEKİZ MART ÜNİVERSİTESİ MİMARLIK VE TASARIM FAKÜLTESİ

2022 YILI BİRİM
FAALİYET RAPORU

İÇİNDEKİLER

BİRİM / ÜST YÖNETİCİ SUNUŞU	6
I- GENEL BİLGİLER	7
A- Misyon ve Vizyon	7
B- Yetki, Görev ve Sorumluluklar	8
C- İdareye İlişkin Bilgiler	13
1- Fiziksel Yapı	13
2- Örgüt Yapısı	15
3- Bilgi ve Teknolojik Kaynaklar	16
4- İnsan Kaynakları	19
5- Sunulan Hizmetler	23
6- Yönetim ve İç Kontrol Sistemi	26
D- Diğer Hususlar	28
II- AMAÇ ve HEDEFLER	28
A- Birimin Amaç ve Hedefleri	28
B- Temel Politikalar ve Öncelikler	30
C- Diğer Hususlar	30
III- FAALİYETLERE İLİŞKİN BİLGİ VE DEĞERLENDİRMELER	30
A- Mali Bilgiler	30
1- Bütçe Uygulama Sonuçları	30
2- Temel Mali Tablolara İlişkin Açıklamalar	32
3- Mali Denetim Sonuçları	32
4- Diğer Hususlar	32
B- Performans Bilgileri	32
1- Faaliyet ve Proje Bilgileri	32
2- Performans Sonuçları Tablosu	34
3- Performans Sonuçlarının Değerlendirilmesi	35
4- Diğer Hususlar	35
IV- KURUMSAL KABİLİYET VE KAPASİTENİN DEĞERLENDİRİLMESİ	35
A- Üstünlükler	35
B- Zayıflıklar	37
E- Değerlendirme	39
V- ÖNERİ VE TEDBİRLER	40

Tablo 1. Fakülte Yetkilileri	8
Tablo 2. Fakülte Kurulu	8
Tablo 3. Fakülte Yönetim Kurulu	8
Tablo 4. Mimarlık ve Tasarım Fakültesi Yerleşke Alanları.....	13
Tablo 5. Mimarlık ve Tasarım Fakültesi Fonksiyonlara Göre Alanlar	13
Tablo 6. Mimarlık ve Tasarım Fakültesi Bina Mekân Sayıları.....	14
Tablo 7. Mimarlık ve Tasarım Fakültesi Taşınır Malzeme Listesi	14
Tablo 8. Mimarlık ve Tasarım Fakültesi Bilgisayar Sayıları	16
Tablo 9. Mimarlık ve Tasarım Fakültesi Bilgisayar Dağılımları	16
Tablo 10. Mimarlık ve Tasarım Fakültesi Öğrenci ve Personel Başına Düşen Bilgisayar Sayıları	17
Tablo 11. Mimarlık ve Tasarım Fakültesi Kütüphane Kaynaklarının Dağılımı	17
Tablo 12. Mimarlık ve Tasarım Fakültesi Diğer Bilgi ve Teknolojik Kaynaklar	17
Tablo 13. Mimarlık ve Tasarım Fakültesi Projeler	18
Tablo 14. Mimarlık ve Tasarım Fakültesi Bilimsel Yayın Sayıları	18
Tablo 15. Mimarlık ve Tasarım Fakültesi 2022 Yılı Öğretim Elemanı Sayıları.....	19
Tablo 16. Mimarlık ve Tasarım Fakültesi Kadro Doluluk Oranlarına Göre Akademik Personel Sayıları	20
Tablo 17. Mimarlık ve Tasarım Fakültesi Sözleşmeli Akademik Personel Sayısı	20
Tablo 18. Mimarlık ve Tasarım Fakültesi Akademik Personelin Yaş İtibariyle Dağılımı	20
Tablo 19. Mimarlık ve Tasarım Fakültesi Yönetici Personel Dağılımı Tablosu	21
Tablo 20. Mimarlık ve Tasarım Fakültesi Akademik Personelin Birim Dağılımı.....	21
Tablo 21. Mimarlık ve Tasarım Fakültesi Kadro Doluluk Oranına Göre İdari Personel Dağılımı.....	21
Tablo 22. Mimarlık ve Tasarım Fakültesi İdari Personelin Eğitim Durumu	22
Tablo 23. Mimarlık ve Tasarım Fakültesi İdari Personelin Hizmet Süresi.....	22
Tablo 24. Mimarlık ve Tasarım Fakültesi İdari Personelin Yaş İtibariyle Dağılımı	22
Tablo 25. Mimarlık ve Tasarım Fakültesi İşçiler	22
Tablo 26. Mimarlık ve Tasarım Fakültesi Sürekli İşçilerin Hizmet Süresi	22
Tablo 27. Mimarlık ve Tasarım Fakültesi Sürekli İşçilerin Yaş İtibariyle Dağılımı	23
Tablo 28. Mimarlık ve Tasarım Fakültesi Kadroların Doluluk Oranına Göre Engelli Personel	23
Tablo 29. Mimarlık ve Tasarım Fakültesi Öğrenci Sayıları Tablosu.....	23
Tablo 30. Mimarlık ve Tasarım Fakültesi Öğrenci Kontenjanları ve Doluluk Oranı Tablosu	23
Tablo 31. Mimarlık ve Tasarım Fakültesi Yüksek Lisans ve Doktora Programları	24
Tablo 32. Mimarlık ve Tasarım Fakültesi Yabancı Uyruklu Öğrencilerin Sayısı ve Bölümleri	24
Tablo 33. Mimarlık ve Tasarım Fakültesi Mezun Öğrenci Sayısı	24
Tablo 34. Yatay Geçişle 2022 Yılında Fakültemize Gelen, Fakültemizden Ayrılan, Kurum İçi Geçiş Yapan Öğrencilerin Sayıları.....	25
Tablo 35. Mimarlık ve Tasarım Fakültesi Ayrılan Öğrencilerin Sayısı.....	25
Tablo 36. Mimarlık ve Tasarım Fakültesi Disiplin Cezası Alan Öğrencilerin Sayısı ve Aldıkları Cezalar	25
Tablo 37. Öğretim Elemanı Başına Düşen Öğrenci Sayısı	25
Tablo 38. Öğrenci Toplulukları.....	25
Tablo 39. Hizmet, Bilim-Sanat, Teşvik ve Başarı Ödülleri Alan Kişi Sayısı	26
Tablo 41. Stratejik Amaçlar ve Hedefler.....	29
Tablo 42. Bütçe Giderleri Tablosu	31

Tablo 43. Bütçe Gelirleri Tablosu.....	31
Tablo 44. Birimiz Tarafından Düzenlenen Faaliyetler	32
Tablo 45. Diğer Kuruluş ve Diğer Üniversiteler Tarafından Düzenlenen Toplantılar	33
Tablo 42. İndekslere Giren Hakemli Dergilerde Yapılan Yayınlar	33
Tablo 43. Üniversiteler Arasında Yapılan İkili Anlaşmalar	34
Tablo 44. Proje Bilgileri.....	34
Tablo 45. 2022 Yılı Bölümlere Göre Yayın Sayıları	34

BİRİM / ÜST YÖNETİCİ SUNUŞU

Mimarlık ve Tasarım Fakültemiz, geleceği yönlendirmek üzere çevreyi, doğayı, yaşam ve mekânı kavrayabilen, yeniliklerle kendisini geliştirebilen, çağın gerektirdiği niteliklere, teknolojiye hâkim, çevreye, topluma ve etik değerlere saygılı, yaratıcı, girişimci ve lider özelliklere sahip, meslek bilinci ve sorumluluğu olan, farklı disiplinler ile iletişim kurabilen planlamacılar ve tasarımcılar yetiştirebilmeyi hedeflemektedir. Fakültemizin amacı, öğrencilere yeterli mesleki bilgileri vermek ve sosyal yönlerinin gelişmesine olanak hazırlayarak bağımsız düşünebilen, araştırma yapabilen ve doğru karar verebilen, yaratıcı düşünceye sahip çağdaş bir vatandaş olarak onları topluma kazandırmaktır.

Çanakkale Onsekiz Mart Üniversitesi Mimarlık ve Tasarım Fakültesi, 08 Mart 2012 tarih ve 28227 Sayılı Resmî Gazete'nin 2012/2734 karar sayısı ile kurulmuş olup bünyesinde; Endüstri Ürünleri Tasarımı Bölümü, İç Mimarlık Bölümü, Mimarlık Bölümü, Peyzaj Mimarlığı Bölümü, Şehir ve Bölge Planlama Bölümü bulunmaktadır.

Uluslararası standartlarda mesleki eğitimin gerektirdiği bilgi ve beceriye sahip, nitelikli mezunlar yetiştirmek misyonu doğrultusunda eğitimin kalitesini sürekli artırmayı hedefleyen Fakültemiz, ulusal-uluslararası kongre, sempozyum, çalıştay, mesleki ve araştırma projelerine katılım ile sürekli kendisini geliştiren akademik bir yapıya sahiptir. Fakültemiz bünyesinde 20 öğretim üyesi, 6 araştırma görevlisi, yurt dışı burslu 1 araştırma görevlisi, 1 öğretim görevlisi, 35. Madde kapsamında 1 araştırma görevlisi ve 39. Madde kapsamında 3 araştırma görevlisi olmak üzere toplam 32 akademik personel görev yapmaktadır.

Mimarlık ve Tasarım Fakültesi bünyesindeki bölümlerin araştırma ve uygulama faaliyetlerinde önemli bir artış görülmektedir. Fakültemiz, özellikle sanayileşme ve çarpık kentleşmenin yarattığı mekânsal çevrelerin “daha yaşanabilir” çevrelere dönüştürülmesini ve sürdürülebilirliğini amaçlamaktadır. Ayrıca, toplumsal sorumluluk gereği, meslek pratiğinde etik değerleri benimseyen meslektaşları yetiştirmenin yanı sıra, daha yaşanabilir çevreler oluşturma konusunda duyarlı olacak biçimde toplumsal bilinci artırmaya yönelik çalışmalar yapılmasını amaçlamaktadır.

Prof. Dr. Tülay CENGİZ TAŞLI
Mimarlık ve Tasarım Fakültesi Dekanı
İmza

I- GENEL BİLGİLER

A- Misyon ve Vizyon

Fakültemizin Misyonu

“Ulusal ve uluslararası düzeyde eğitim, öğretim, araştırma ve uygulamalarda lider ve etkin konumda olmak, yenilikçi, yaratıcı ve paylaşımcı kadrosu ile kendisini sürekli geliştirebilen, teknolojiye hâkim, çevreye, topluma ve etik değerlere saygılı, yaratıcı, girişimci ve lider özelliklere sahip, meslek bilinci ve sorumluluğu olan, farklı disiplinler ile iletişim kurabilen planlamacı ve tasarımcılar yetiştiren bir fakülte olmaktır.”

Fakültemizin Vizyonu

- Fakülte olarak ulusal ve uluslararası düzeyde mekân tasarlama, bilim, teknoloji ve sanat ağırlıklı önder çalışmaların odağı olmak,
- “Dünya Kenti Çanakkale” vizyonuna katkı sağlayacak nitelikte eğitim, öğretim ve araştırma kalitesi ile Türkiye ve dünyada tercih edilen; bu konuda ulusal ve uluslararası alanlardaki tercihlerde önlere yer almak,
- Öğrenci ve öğretim üyesi memnuniyeti yüksek olmak,
- Ulusal ve uluslararası düzeyde planlama ve tasarım bilimlerindeki araştırmaları ile ulusal imar ve kalkınmayı atılıma dönüştürecek çalışmalar yapmak, bu amaca yönelik önder, yenilikçi kadroları oluşturmak, desteklemek, gerekli altyapıyı sağlamak ve sürdürmek,
- Mekân tasarımına, bilime ve teknolojiye uluslararası düzeyde katkıda bulunacak araştırmaları yapmak, bu araştırmaları yapacak kadroları oluşturmak,
- Kurum içinde uyum ve dayanışmaya önem vermek,
- Şeffaf ve katılımcı yönetim anlayışı, kaliteli çalışma hayatı oluşturmak,
- Çalışanlar, öğrenciler ve diğer paydaşların memnuniyetini sağlamak,
- Evrensel değerlere saygılı, toplam kalite yönetimi ilkelerini benimsemiş, sürekli gelişen bir Fakülte olmak,
- Geleceği yönlendirmek üzere çevreyi, doğayı, yaşam ve mekânı kavrayabilen, yeniliklerle kendisini geliştirebilen planlamacı ve tasarımcılar ile bilim adamları yetiştirmek ve araştırma-uygulama alanlarında üretilen bilgiyi kamu yararına toplumsal yaşama aktarmaktır.

B- Yetki, Görev ve Sorumluluklar

Tablo 1. Fakülte Yetkilileri

Unvan, Adı Soyadı	Görevi
Prof. Dr. Tülay CENGİZ TAŞLI	Dekan
Doç. Dr. Okan YILMAZ	Dekan Yardımcısı
Dr. Öğr. Üyesi Aylin ÇELİK TURAN	Dekan Yardımcısı
Serap YAHŞI	Fakülte Sekreteri

Tablo 2. Fakülte Kurulu

Unvan, Adı Soyadı	Görevi
Prof. Dr. Tülay CENGİZ TAŞLI	Dekan-Başkan-Üye
Prof. Dr. Füsun ERDURAN NEMUTLU	Üye
Prof. Dr. Arzu BAŞARAN UYSAL	Üye
Doç. Dr. Okan YILMAZ	Üye
Doç. Dr. Çiğdem KAPTAN AYHAN	Üye
Dr. Öğr. Üyesi İpek SAKARYA BALKIR	Üye
Prof. Dr. Füsun ERDURAN NEMUTLU	Üye (Bölüm Başkanı)
Prof. Dr. Arzu BAŞARAN UYSAL	Üye (Bölüm Başkanı)
Doç. Dr. Ali Tolga ÖZDEN	Üye (Bölüm Başkanı)

Tablo 3. Fakülte Yönetim Kurulu

Unvan, Adı Soyadı	Görevi
Prof. Dr. Tülay CENGİZ TAŞLI	Başkan-Üye
Prof. Dr. Füsun ERDURAN NEMUTLU	Üye
Prof. Dr. Arzu BAŞARAN UYSAL	Üye
Doç. Dr. Okan YILMAZ	Üye
Doç. Dr. Ayşe Esra CENGİZ	Üye
Dr. Öğr. Üyesi İpek SAKARYA BALKIR	Üye

Dekan

Görevin Kısa Tanımı: Fakülte ve birimlerinin temsilcisi olan Dekan, Rektör tarafından üç yıl süre ile doğrudan atanır. Süresi biten Dekan yeniden atanabilir. Dekan kendisine çalışmalarında yardımcı olmak üzere okulun aylıklı öğretim üyeleri arasından en çok iki kişiyi üç yıl için Dekan Yardımcısı olarak seçer. Üniversitenin üst yönetimi tarafından belirlenen amaç ve ilkelere uygun olarak; Dekanlığın vizyonu, misyonu doğrultusunda eğitim ve öğretimi gerçekleştirmek için gerekli tüm faaliyetlerinin etkenlik ve verimlilik ilkelerine uygun olarak

yürütülmesi amacıyla çalışmalarını yapmak, planlamak, yönlendirmek, koordine etmek ve denetlemek.

Görevleri:

1. 2547 Sayılı Yükseköğretim Kanunu'nun 16 / b maddesinde belirtilen görevleri yapar.
2. Fakülte kurullarına başkanlık etmek. Fakülte kurullarının kararlarını uygulamak ve Fakültenin birimleri arasında düzenli çalışmayı sağlamak.
3. Her Öğretim yılı sonunda ve istendiğinde Fakültenin genel durumu ve işleyişi hakkında Rektöre rapor vermek.
4. Fakültenin ödenek ve kadro ihtiyaçlarını gerekçesi ile birlikte Rektörlüğe bildirmek, Fakültenin bütçesi ile ilgili yönetim kurulunun da görüşünü aldıktan sonra Rektörlüğe sunmak.
5. Fakültenin birimleri ve her düzeydeki personel üzerinde genel gözetim ve denetim görevini yapmak.
6. Fakülte Dekanı, yukarıda yazılı olan bütün bu görevleri kanunlara ve yönetmeliklere uygun olarak yerine getirirken, Üniversite Rektörüne karşı sorumludur.
7. Fakülte'deki akademik ve idari işlevlerin en iyi şekilde yerine getirilmesi hususunda nihai yetki ve sorumluluğa sahiptir.
8. Fakültenin tüzel kişiliğini temsil eder, Fakültenin misyon, vizyon ve stratejisini belirleyerek gerçekleştirilmesini takip eder.
9. Fakültenin birimleri ve her düzeydeki personel üzerinde genel gözetim ve denetim görevini yapmak.

Sorumluk: Fakülte Dekanı, yukarıda yazılı olan bütün bu görevleri kanunlara ve yönetmeliklere uygun olarak yerine getirirken, Rektöre karşı sorumludur.

Dekan Yardımcısı

Görevin Kısa Tanımı: Dekan Yardımcıları, Dekan tarafından, kendisine çalışmalarında yardımcı olmak üzere Fakültenin aylıklı öğretim elemanları arasından seçilirler ve en çok üç yıl için atanırlar. Dekan, gerekli gördüğü hallerde yardımcıları değiştirebilir. Dekanın görevi sona erdiğinde, yardımcıların görevi de sona erer. Fakültenin misyonu ve vizyonu doğrultusunda eğitim ve öğretimi gerçekleştirmek için gerekli tüm faaliyetlerinin etkinlik ve verimlilik ilkelerine uygun olarak yürütülmesi amacıyla çalışmalar yapar.

Görevleri:

1. Fakülte Dekanının yetki devri ile aktardığı işleri yapmak,
2. Fakülte Dekanına çalışmalarında yardımcı olmak,
3. Fakülte Dekanının görevi başında bulunmadığı durumlarda Dekana vekalet etmek,
4. Dekanın verdiği görevleri yapmak,
5. Her akademik yarıyılın başında haftalık ders programlarını yaptırmak,
6. Fakültenin prosedürlerinin uygulama alanlarında belirtilen faaliyetleri yerine getirmek,
7. Sorumlusu olduğu dersler ve laboratuvarlar için Dekanın talep ettiği bilgileri ve dokümanları vermek,
8. Her yarıyıl sonunda sorumlusu olduğu dersler için öğrenciler tarafından doldurulan ders değerlendirme formu sonuçlarına göre iyileştirme çalışmaları yapmak,
9. Yüksek Öğretim Kanunu ve Yönetmeliklerinde belirtilen diğer görevleri yapmak,
10. Göreviyle ilgili evrak, eşya, araç ve gereçleri korumak ve saklamak,
11. Gerektiği zaman güvenlik önlemlerinin alınmasını sağlamak,
12. Bağlı olduğu süreç ile Dekan tarafından verilen diğer işleri ve işlemleri yapmak,
13. Öğrencilere gerekli sosyal hizmeti sağlamak için gerekli koşulları oluşturmak,
14. Basın ve Halkla ilişkilerin yürütülmesini sağlamak,
15. Her eğitim-öğretim dönemi başında ders öğretim programlarının ilgili öğretim elemanları tarafından hazırlanarak öğrencilere duyurulmasını sağlamak,
16. Fakültenin "Öğretim ve Sınav Yönetmeliğinin" hazırlanması aşamasında gerekli çalışmaları yapmak ve ayrıca yönetmeliğin uygulanması aşamasında yönetmelikle ilgili olarak bilgilendirme çalışmaları yürütmek ve çıkacak olan sorunların giderilmesi hakkında girişimlerde bulunmak,
17. Fakültenin öğrenci kulüplerinin kurulması için gerekli çalışmaları yapmak,
18. Fakültenin politika ve stratejilerinin belirlenmesi yönünde gerekli çalışmaların yapılmasını sağlamak.

Yetkileri:

1. Yukarıda belirtilen görev ve sorumlulukları gerçekleştirme yetkisine sahip olmak,
2. Faaliyetlerin gerçekleştirilmesi için gerekli araç ve gereci kullanabilmek,
3. Üniversitenin temsil yetkisini kullanmak,
4. İmza yetkisine sahip olmak,
5. Harcama yetkisi kullanmak,

6. Emrindeki yönetici ve personele iş verme, yönlendirme, yaptıkları işleri kontrol etme, düzeltme, gerektiğinde uyarma, bilgi ve rapor isteme yetkisine sahip olmak.

Sorumluk: Fakülte Dekan Yardımcısı, yukarıda yazılı olan bütün bu görevleri kanunlara ve yönetmeliklere uygun olarak yerine getirirken, Fakülte Dekanına karşı sorumludur.

Fakülte Kurulu

- Fakültenin, eğitim-öğretim, bilimsel araştırma ve yayım faaliyetleri ve bu faaliyetlerle ilgili esasları, plan, program ve eğitim-öğretim takvimini kararlaştırmak,
- Fakülte yönetim kuruluna üye seçmek,
- 2547 Sayılı kanun ile verilen diğer görevleri yapmaktır.

Fakülte Yönetim Kurulu

- Fakülte kurulunun kararları ile tespit ettiği esasların uygulanmasında Dekana yardım etmek,
- Fakültenin eğitim-öğretim, plan ve programları ile takviminin uygulanmasını sağlamak,
- Fakültenin yatırım, program ve bütçe tasarısını hazırlamak,
- Dekanın fakülte yönetimi ile ilgili getireceği bütün işlerde karar almak,
- Öğrencilerin kabulü, ders intibakları ve çıkarılmaları ile eğitim-öğretim ve sınavlara ait işlemleri hakkında karar vermek,
- 2547 Sayılı kanun ile verilen diğer görevleri yapmaktır.

Fakülte Sekreteri

Görevin Kısa Tanımı: İlgili mevzuat ve Üniversite Rektörlüğü ve Fakülte Dekanlığınca belirlenen amaç, ilke ve talimatlar doğrultusunda, Fakülteye ilişkin idari görevlerin sağlıklı, düzenli ve uyumlu bir şekilde yürütülmesi, koordine edilmesi ve denetlenmesi görevidir. Amacı ise Fakülte Sekreterliğinin görev alanına giren konuların sağlıklı, düzenli ve verimli bir şekilde, ilgili mevzuata uygun olarak yürütülmesinin planlanması, koordine edilmesi ve denetlenmesidir.

Görevleri:

1. 2547 Sayılı Yükseköğretim Kanunu'nun 51/ b, 51/c maddelerinin gereğini yapar.

2. Fakültenin idari teşkilatında bulunan birimlerin, düzenli ve uyumlu bir şekilde çalışmasını sağlamak.
3. Fakülte Kurulu ve Fakülte Yönetim Kurulunda oya katılmaksızın raportörlük görevi yapmak, bu kurullarda alınan kararların yazılması, korunması ve saklanması sağlamak.
4. Fakülte idari teşkilatında görevlendirilecek personel hakkında Dekana öneride bulunmak.
5. Fakülte yazışmalarının yürütülmesini sağlamak,
6. Dekanın protokolü ziyaret ve tören işlerini düzenlemek.
7. Dekan tarafından verilecek benzeri görevleri yapmak.
8. İdari personelin kullanımına tahsis edilmiş bilgisayar, fotokopi, yazıcı ve benzeri ofis malzemelerinin kullanımına ilişkin talimatlar hazırlamak, bu gereçlerin amaçları doğrultusunda kullanımını sağlamak.
9. Fakülte bina ve tesislerinin kullanılabilir durumda tutulmasını sağlar; gerekli bakım ve onarım işlerini takip eder; ısınma, aydınlatma, temizlik vb. hizmetlerin yürütülmesini sağlar.
10. İdari ve akademik personele ilişkin özlük dosyalarını düzenlemek ve saklamak.
11. Fakülte bütçesinin yapılmasını sağlamak.
12. Eğitim ve öğretim faaliyetleri ile yönetim görevlerinde kullanılan makine ve teçhizatın, hizmet araçlarının periyodik bakım ve onarımını yaptırır.
13. Resmi evraklarla ilgili gerekli işlemleri yapmak.
14. Tüm birimlerden gelen İdari ve Mali işler evraklarını ve diğer her türlü evrakı kontrol eder, gereği için hazırlıklar yapar. Gerçekleştirme Görevlisi olarak mali işleri yürütür,
15. Halkla ilişkilere özen gösterir, Kongre, Seminer, Toplantı, Ağırhama çalışmalarında görev almak ve kurumdan memnun ayrılımlarına katkı sağlar.

Yetkileri:

1. Yukarıda belirtilen görev ve sorumlulukları gerçekleştirme yetkisine sahip olmak.
2. Faaliyetlerin gerçekleştirilmesi için gerekli araç ve gereci kullanabilmek.
3. İmza yetkisine sahip olmak,
4. Harcama yetkisi kullanmak.
5. Emrindeki yönetici ve personele iş verme, yönlendirme, yaptıkları işleri kontrol etme, düzeltme, gerektiğinde uyarma, bilgi ve rapor isteme yetkisine sahip olmak.

Sorumluk: Fakülte Sekreteri, yukarıda yazılı olan bütün bu görevleri kanunlara ve yönetmeliklere uygun olarak yerine getirirken Fakültenin Dekanına karşı sorumludur.

C- İdareye İlişkin Bilgiler

1- Fiziksel Yapı

Fakültemiz bünyesinde bulunan Mimarlık, Şehir ve Bölge Planlama ve Peyzaj Mimarlığı bölümlerinin ortak kullanımında olan 1 adet derslik, 2 adet çizim stüdyosu (bölünmüş), 2 adet bilgisayar laboratuvarı mevcut olup bunların tamamında projeksiyon cihazı bulunmaktadır. Dersliğimiz 48 kişilik olup çizim stüdyolarımız 40 ve 75 kişiliktir. Bilgisayar laboratuvarımız 54 m² olup içerisinde toplam 25 adet bilgisayar bulunmaktadır. Birime ait ikinci bilgisayar laboratuvarı Fakültemiz Öğretim Üyesi NASA projesi faaliyetlerini yürütmek amacıyla kullanılmaktadır. Fakültemizde bulunan eğitim öğretim için kullanılan tüm alanlar, idari alanlar ve akademik personel odaları toplam 1006 m² kapalı alana sahip olup, eğitim öğretim için kullanılan alanlar 522 m², idari personel odaları 131 m², akademik personel odaları 353 m² dir. Öğretim elemanı odalarında bilgisayar yetersizliği mevcuttur. Fakültemizin öğrenci sayısının artması ve mevcut imkanlarının güncelliğini yitirmesinden kaynaklı fiziki yetersizlikler bulunmakta olup yeterli eğitimi verecek sınıflar bulunmamaktadır.

Güzel Sanatlar Fakültesi, İletişim Fakültesi ve Mimarlık ve Tasarım Fakültesi ortak kullanımında bulunan binanın toplam kapalı alanı 18.636 m² olup ortak fakültelerin ortak kullandığı bir kantin (745 m²) mevcuttur. Fakültemizin fiziki alan yetersizliliğinden dolayı konferans, seminer, panel, sunum gibi bilimsel faaliyetlerin gerçekleştirildiği konferans salonu bulunmamaktadır.

1.1- Alt Yapı ve Tesisler

Tablo 4. Mimarlık ve Tasarım Fakültesi Yerleşke Alanları

Yerleşke Adı	Alan (m ²)
ÇOMÜ Terzioğlu Yerleşkesi - Mimarlık ve Tasarım Fakültesi	18.636 m ²
TOPLAM	18.636 m²

Tablo 5. Mimarlık ve Tasarım Fakültesi Fonksiyonlara Göre Alanlar

Fonksiyonlar	Toplam Kullanım Alanı (m ²)
Araştırma	-
Eğitim	522 m ²
Sosyal Alanlar	745 m ² (Ortak Kantin)
Toplantı ve Konferans	-
Yönetim/İdari Ofis	131 m ²
Akademik Personel Ofis	353 m ²

Ambar ve Depo	80 m ²
Toplam	1086 m² (Ortak kullanım hariç)

Tablo 6. Mimarlık ve Tasarım Fakültesi Bina Mekân Sayıları

Eğitim Alanları					
Yerleşke	Bina	Ana Fonksiyon	Alt Fonksiyon	Mekan Sayısı	Alan
ÇOMÜ Terzioğlu Yerleşkesi	Güzel Sanatlar Fakül./Mimarlık ve Tasarım Fakül./İletişim Fakül.	Derslik	Derslik	1	54 m ²
		Derslik	Atölye/Çizim stüdyosu	2	216 m ²
		Derslik	Bilgisayar laboratuvarı	2	162 m ²

1.2- Taşıtlar

Fakültemiz bünyesinde herhangi bir taşıt bulunmamaktadır.

1.3- Taşınır Malzeme Listesi

Tablo 7. Mimarlık ve Tasarım Fakültesi Taşınır Malzeme Listesi

Hesap Kodu	I. Düzey Kodu	II. Düzey	Taşınır Malzeme Listesi Dayanıklı Taşınırlar	Ölçü Birimi	Miktar
253	02		Makineler ve Aletler Grubu	Adet	
253	02	01	Tarım ve Ormancılık Makineleri ve Aletleri	Adet	2
253	02	02	İnşaat Makineleri ve Aletleri	Adet	-
253	02	03	Atölye Makineleri ve Aletleri	Adet	12
253	02	04	İş Makineleri ve Aletleri	Adet	-
253	02	05	Güç Elektroniği ve Basınçlı Makineler ile Aletleri	Adet	1
253	02	06	Posta Makineleri	Adet	-
253	02	07	Paketleme Makineleri	Adet	-
253	02	08	Etiketleme ve Numaralandırma Makineleri	Adet	-
253	02	09	Ayırma, Sınıflandırma Makineleri	Adet	-
253	02	10	Matbaacılıkta Kullanılan Makina ve Aletler	Adet	2
253	03		Cihazlar ve Aletler Grubu	Adet	
253	03	01	Yıkama, Temizleme ve Ütöleme Cihaz ve Araçları	Adet	4
253	03	02	Beslenme/Gıda ve Mutfak Cihaz ve Aletleri	Adet	6
253	03	03	Kurtarma Amaçlı Cihaz ve Aletler	Adet	-
253	03	04	Ölçüm, Tartı, Çizim Cihazları ve Aletleri	Adet	16
253	03	05	Tıbbi ve Biyolojik Amaçlı Kullanılan Cihazlar ve Aletler	Adet	-
253	03	06	Araştırma ve Üretim Amaçlı Cihazları ve Aletleri	Adet	22
253	03	07	Müzik Aletleri ve Aksesuarları	Adet	-
253	03	08	Spor Amaçlı Kullanılan Cihaz ve Aletler	Adet	-
255	01		Döşeme ve Mefruşat Grubu	Adet	
255	01	01	Döşeme Demirbaşları	Adet	2
255	01	02	Temsil ve Tören Demirbaşları	Adet	18
255	01	03	Koruyucu Giysi ve Malzemeler	Adet	-
255	01	04	Seyahat, Muhafaza ve Taşıma Amaçlı Demirbaş Niteliğindeki Taşınırlar	Adet	1
255	01	05	Hastanede Kullanılan Demirbaş Niteliğindeki Taşınırlar	Adet	1
255	02		Büro Makineleri Grubu	Adet	-
255	02	01	Bilgisayarlar ve Sunucular	Adet	144

255	02	02	Bilgisayar Çevre Birimleri	Adet	53
255	02	03	Tekser ve Çoğaltma Makineleri	Adet	2
255	02	04	Haberleşme Cihazları	Adet	38
255	02	05	Ses, Görüntü ve Sunum Cihazları	Adet	35
255	02	06	Aydınlatma Cihazları	Adet	-
255	02	99	Diğer Büro Makineleri ve Aletleri Grubu	Adet	13
255	03		Mobilyalar Grubu	Adet	
255	03	01	Büro Mobilyaları	Adet	800
255	03	02	Misafirhane, Konaklama ve Barınma Amaçlı Mobilyalar	Adet	2
255	03	03	Kafeterya ve Yemekhane Mobilyaları	Adet	-
255	03	04	Bebek ve Çocuk Mobilyası ve Aksesuarları	Adet	-
255	03	05	Seminer ve Sunum Amaçlı Ürünler	Adet	3
255	07	04	Bilgi Saklama Üniteleri	Adet	-
255	08		Eğitim Demirbaşları Grubu	Adet	
255	08	01	Eğitim Mobilyaları ve Donanımları	Adet	3
255	08	02	Öğrenmeyi Kolaylaştırıcı Ekipmanlar	Adet	-
255	08	03	Derslik Süslemeleri	Adet	-
255	08	04	Okul Bahçesi ve Oyun Demirbaşları	Adet	-
255	10		Güvenlik, Kontrol ve Tedbir Amaçlı Demirbaşlar Grubu	Adet	
255	10	01	Güvenlik ve Korunma Amaçlı Araçlar	Adet	-
255	10	02	Kontrol ve Güvenlik Sistemleri	Adet	2
255	10	03	Yangın Söndürme ve Tedbir Cihaz ve Araçları	Adet	-

2- Örgüt Yapısı

Dekan

Prof. Dr. Tülay CENGİZ TAŞLI

Dekan Yardımcıları

Doç. Dr. Okan YILMAZ

Dr. Öğr. Üyesi Aylin ÇELİK TURAN

Bölüm Başkanları

Prof. Dr. Fusun ERDURAN NEMUTLU (Peyzaj Mimarlığı Bölümü Başkanı)

Prof. Dr. Arzu BAŞARAN UYSAL (Şehir ve Bölge Planlama Bölümü Başkanı)

Doç. Dr. Ali Tolga ÖZDEN (Mimarlık Bölümü Başkanı)

İdari Personel

Serap YAHŞI (Fakülte Sekreteri)

Seda ALACA (Dekan Sekreteri)

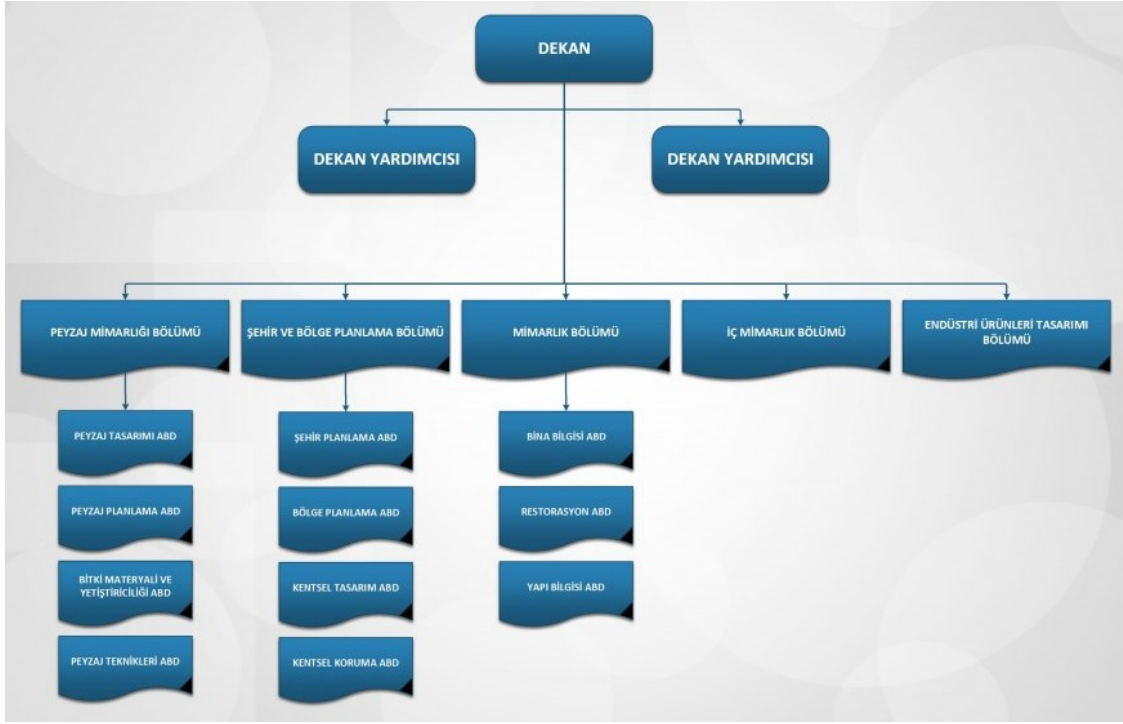
Şükran ERDAĞ (Muhasebe)

Safiye Alev ALTINTEPE (Yazı İşleri)

Ebru PEKÇETİN (Öğrenci İşleri)

Elif KARAKUŞ GÜNLÜ (Peyzaj Mimarlığı Bölüm Sekreteri)

Kübra AY (Şehir ve Bölge Planlama Bölüm Sekreteri)



3- Bilgi ve Teknolojik Kaynaklar

3.1- Yazılımlar

Fakültemiz bünyesinde araştırma, eğitim ve idari faaliyetler için kullanılan herhangi bir yazılım bulunmamaktadır.

3.2- Bilgisayarlar

Tablo 8. Mimarlık ve Tasarım Fakültesi Bilgisayar Sayıları

Bilgisayar Sayıları	
Türü	Adet
Masaüstü Bilgisayar Sayısı	65
Taşınabilir Bilgisayar Sayısı	18
Toplam	83

Tablo 9. Mimarlık ve Tasarım Fakültesi Bilgisayar Dağılımları

Bölüm	Kullanım Amacı	Kişisel Bilgisayar	Yazıcı
Dekanlık	İdari	8	8
Mimarlık	Akademik	1	-
	İdari	1	-
	Eğitim	-	-

Peyzaj Mimarlığı	Akademik	15	13
	İdari	2	1
	Eğitim	-	-
Şehir ve Bölge Planlama	Akademik	6	1
	İdari	1	-
	Eğitim	-	-
TOPLAM		34	23

3.3- Öğrenci ve Personel Başına Düşen Bilgisayar Sayıları

Tablo 10. Mimarlık ve Tasarım Fakültesi Öğrenci ve Personel Başına Düşen Bilgisayar Sayıları

Laboratuvarlardaki Bilgisayar Sayısı	Öğrenci Sayısı	Öğrenci Başına Düşen Bilgisayar Sayısı
25	626	0,03
Birimlerdeki Masaüstü Bilgisayar Sayısı	Personel Sayısı	Personel Başına Düşen Bilgisayar Sayısı
30	39	0,76

3.4- Kütüphane Kaynakları

Tablo 11. Mimarlık ve Tasarım Fakültesi Kütüphane Kaynaklarının Dağılımı

Yıllar	Tez	Elektronik Yayın
2022	19	-

3.5- Diğer Bilgi ve Teknolojik Kaynaklar

Tablo 12. Mimarlık ve Tasarım Fakültesi Diğer Bilgi ve Teknolojik Kaynaklar

Cinsi	İdari Amaçlı (Adet)	Eğitim Amaçlı (Adet)	Araştırma Amaçlı (Adet)
Tablet	-	6	-
Projeksiyon	-	7	-
Projeksiyon Perdesi	-	6	-
HDD	1	11	-
GPS	-	4	-
Yazıcı	4	21	-
Fotokopi Makinesi	2	-	-
Fotoğraf Makinesi	-	5	-
Tarayıcılar	3	3	-
Televizyon	1	2	-
Kameralar	-	3	-
Telefon Cihazı	36	-	-

Telefon Hat Sayısı	1	-	-
Toplam	59	140	-

3.6 - Araştırma ve Yayın Faaliyetleri

3.6.1- Bilimsel Projeler

Fakültemizde birimlerde istihdam eden Öğretim Elemanlarımızın 2022 yılında devam eden ve eklenmiş olmak üzere 27 adet BAP, 5 adet TÜBİTAK, 1 adet NASA, 7 adet Diğer Kamu Projeleri olmak üzere toplam 40 adet projesi bulunmaktadır.

Tablo 13. Mimarlık ve Tasarım Fakültesi Projeler

PROJELER	2022
BAP	27
AB	-
TÜBİTAK	5
NASA	1
DİĞER (KAMU PROJELERİ)	7
TOPLAM	40

3.6.2- Bilimsel Yayınlar

Tablo 14. Mimarlık ve Tasarım Fakültesi Bilimsel Yayın Sayıları

Yıllar	Toplam Yayın Sayısı (Ulusal/uluslararası kitap, bildiri, makale)	Web of Science'ta Yayımlanan Bilimsel Yayın Sayısı
2022	129	3

3.7- Uluslararası Değişim Programları

Fakültemiz uluslararasılaşma politikası, fakültemizin uluslararası düzeyde tanınırlığını sağlamak, mezuniyet öncesi eğitim programında üniversitemizin Bologna Süreci uyum çalışmaları kapsamındaki etkinlikler, AKTS kredilendirme çalışmaları ile Mevlana ve Erasmus gibi değişim programlarıyla ilgili her türlü etkinliği ilgili programların mevzuatına uygun olmak üzere bütünlüklü bir sistem anlayışıyla programlı biçimde ele alıp tasarlamak ve yürütmek, program anlaşmalarının güncellenmesi hususunda faaliyetleri yürütmektir.

Fakültemiz eğitim programını da Avrupa Kredi Transfer Sistemi (AKTS) içinde tanımlamıştır ve halen uygulamaktadır. Fakültemizde Mevlana ve Erasmus programlarından öğrencilerin yararlanma olanağını artırmak için gerekli duyurular yapılmaktadır. Ayrıca

fakültemiz bünyesinde yer alan her bir bölümde söz konusu değişim programlarına yönelik akademik koordinatörlük/danışmanlık bulunmaktadır.

Bu kapsamda fakültemiz bünyesinde Erasmus derslerinin sayısı arttırılmıştır. Fakültemizde Erasmus için 1 fakülte koordinatörü iki bölüm temsilcisi bulunmakta, yurtdışı programlara gidecek ve yurt dışından programlara gelecek öğrencilere danışmanlık yapmaktadır. Fakültemiz bünyesinde Peyzaj Mimarlığı Bölümü ve Şehir ve Bölge Planlama bölümlerindeki öğrenciler, yabancı dil, mülakat, not ortalaması gibi istenen şartları yerine getirdikleri takdirde lisans eğitimlerinin belirli bir döneminde başka bir yükseköğretim kurumunda yurt içi (Farabi) ve yurt dışı (Erasmus) öğrenci programları ile eğitim görebilirler.

Tablo 15. Mimarlık ve Tasarım Fakültesi Aktif İkili Anlaşma Listesi

No	Üniversite	Ülke	Anlaşma Tarihi		Bölüm / Alan	Öğrenci Değişimi Öğrenim		Öğretim Elemanı Ders Verme		Personel Eğitimi	
			Baş.	Bitiş		Sayı	Min Dil Seviyeleri	Sayı	Min Dil Seviyeleri	Sayı	Min Dil Seviyeleri
	Wroclow University of Environmenta l and Life Sciences	Polonya	2021	2023	Peyzaj Mimarlığı	2 L, M	B2 English	1	B2 English	1	B2 English
	University of Thessaly	Yunanistan	2022	2027	Şehir ve Bölge Planlama	2 L	B1 English	2	B2 English	-	-

4- İnsan Kaynakları

Mimarlık ve Tasarım Fakültemizde kadrolu olarak görev yapan 4 Profesör Doktor, 8 Doçent Doktor, 8 Doktor Öğretim Üyesi, 1 Öğretim Görevlisi Doktor ve 11 Araştırma Görevlisi bulunmaktadır. Fakültemiz bünyesinde idari kadroda ise 1 Fakülte Sekreteri, 2 Bölüm Sekreteri, 3 Memur olmak üzere 7 idari personel bulunmaktadır.

4.1- Akademik Personel

Tablo 2. Mimarlık ve Tasarım Fakültesi 2022 Yılı Öğretim Elemanı Sayıları

Yıllar	Prof.	Doç.	Dr. Öğretim Üyesi	Öğr. Gör. Dr.	Arş. Gör.	Toplam
2022	6	6	8	1	11	32

Tablo 3. Mimarlık ve Tasarım Fakültesi Kadro Doluluk Oranlarına Göre Akademik Personel Sayıları

Akademik Personel					
	Kadroların Doluluk Oranına Göre			Kadroların İstihdam Şekline Göre	
	Dolu	Boş	Toplam	Tam Zamanlı	Yarı Zamanlı
Profesör	%100	-	%100	4	-
Doçent	%100	-	%100	8	-
Dr. Öğretim Üyesi	%100	-	%100	8	-
Öğretim Görevlisi	%100	-	%100	1	-
Araştırma Görevlisi	%100	-	%100	11	-
Toplam	%100	-	%100	32	-

4.2- Yabancı Uyruklu Akademik Personel

Fakültemizde yabancı uyruklu akademik personelimiz bulunmamaktadır.

4.3- Sözleşmeli Akademik Personel

Fakültemizde sözleşmeli akademik personelimiz bulunmamaktadır.

Tablo 4. Mimarlık ve Tasarım Fakültesi Sözleşmeli Akademik Personel Sayısı

Sözleşmeli Akademik Personel Sayısı	
Profesör	-
Doçent	-
Dr. Öğretim Üyesi	-
Öğretim Görevlisi	-
Araştırma Görevlisi	-
Toplam	-

4.4- Akademik Personelin Yaş İtibariyle Dağılımı

Tablo 18. Mimarlık ve Tasarım Fakültesi Akademik Personelin Yaş İtibariyle Dağılımı

Akademik Personelin Yaş İtibariyle Dağılımı							
	18-24 Yaş	25-29 Yaş	30-34 Yaş	35-39 Yaş	40-44 Yaş	45-49 Yaş	50- Üzeri
Kişi Sayısı		5	5	2	13	2	5
Yüzde		15,625	15,625	6,25	40,625	6,25	15,625

4.5- Yönetici Personel Dağılımı

Tablo 5. Mimarlık ve Tasarım Fakültesi Yönetici Personel Dağılımı Tablosu

Yönetici Personel Dağılımı					
	Kadın	Erkek	Boş	Toplam	Doluluk Oranı
Dekan	1		-	1	%100
Dekan Yrd.	1	1	-	2	%100
Fakülte Sekreteri	1		-	1	%100
TOPLAM	3	1	-	4	%100

4.6- Akademik Personelin Birim Dağılımı

Tablo 20. Mimarlık ve Tasarım Fakültesi Akademik Personelin Birim Dağılımı

	Profesör	Doçent	Dr. Öğretim Üyesi	Öğretim Görevlisi	Araştırma Görevlisi	Daire Başkanı Vekili	Şef	Ücretli Öğretim Görevlisi	Toplam
SAYI	6	6	8	1	11	-	-	-	32
GENEL TOPLAM	6	6	8	1	11	-	-	-	32

4.7- İdari Personel

Tablo 21. Mimarlık ve Tasarım Fakültesi Kadro Doluluk Oranına Göre İdari Personel Dağılımı

İdari Personel (Kadroların Doluluk Oranına Göre)			
	Dolu	Boş	Toplam
Genel İdari Hizmetler	5	-	5
Sağlık Hizmetleri Sınıfı	-	-	-
Teknik Hizmetleri Sınıfı	-	-	-
Eğitim ve Öğretim Hizmetleri sınıfı	-	-	-
Yardımcı Hizmetler Sınıfı	1	-	1
4/D'li Personel	3	-	3
Toplam	9	-	9

4.8- İdari Personelin Eğitim Durumu

Tablo 22. Mimarlık ve Tasarım Fakültesi İdari Personelin Eğitim Durumu

İdari Personelin Eğitim Durumu					
	İlköğretim	Lise	Ön Lisans	Lisans	Y.L. ve Dokt.
Kişi Sayısı	3	1	1	4	-
Yüzde	33,3	11,1	11,1	44,4	-

4.9- İdari Personelin Hizmet Süreleri

Tablo 6. Mimarlık ve Tasarım Fakültesi İdari Personelin Hizmet Süresi

İdari Personelin Hizmet Süresi						
	1 – 3 Yıl	4 – 6 Yıl	7 – 10 Yıl	11 – 15 Yıl	16 – 20 Yıl	21 - Üzeri
Kişi Sayısı	1	-	3	3	-	1
Yüzde	22,2	11,1	33,3	33,3	-	11,1

4.10- İdari Personelin Yaş İtibariyle Dağılımı

Tablo 7. Mimarlık ve Tasarım Fakültesi İdari Personelin Yaş İtibariyle Dağılımı

İdari Personelin Yaş İtibariyle Dağılımı							
	18-24 Yaş	25-29 Yaş	30-34 Yaş	35-39 Yaş	40-44 Yaş	45-49 Yaş	50- Üzeri
Kişi Sayısı	-	1	-	4	1	-	-
Yüzde	-	14,28	-	57,14	14,28	-	14,28

4.11- İşçiler

Tablo 25. Mimarlık ve Tasarım Fakültesi İşçiler

İşçiler (Çalıştıkları Pozisyonlara Göre)			
	Dolu	Boş	Toplam
Sürekli İşçiler	2	-	2
Vizeli Geçici İşçiler (adam/ay)	-	-	-
Vizesiz işçiler (3 Aylık)	-	-	-
Toplam	2	-	-

4.12- Sürekli İşçilerin Hizmet Süreleri

Tablo 26. Mimarlık ve Tasarım Fakültesi Sürekli İşçilerin Hizmet Süresi

Sürekli İşçilerin Hizmet Süresi						
	1 – 3 Yıl	4 – 6 Yıl	7 – 10 Yıl	11 – 15 Yıl	16 – 20 Yıl	21 - Üzeri
Kişi Sayısı	1	1	-	-	-	-
Yüzde	1	1	-	-	-	-

4.13- Sürekli İşçilerin Yaş İtibariyle Dağılımı

Tablo 27. Mimarlık ve Tasarım Fakültesi Sürekli İşçilerin Yaş İtibariyle Dağılımı

Sürekli İşçilerin Yaş İtibariyle Dağılımı						
	23 yaş altı	23-30 Yaş	31-35 Yaş	36-40 Yaş	41-50 Yaş	51- Üzeri
Kişi Sayısı	-	-	-	1	1	-
Yüzde	-	-	-	11,1	11,1	-

4.14- Engelli Personel

Fakültemiz bünyesinde engelli personel bulunmamaktadır.

Tablo 8. Mimarlık ve Tasarım Fakültesi Kadroların Doluluk Oranına Göre Engelli Personel

(Kadroların Doluluk Oranına Göre)			
	Dolu	Boş	Toplam
Akademik Personel	-	-	-
İdari Personel	-	-	-
Toplam	-	-	-

5- Sunulan Hizmetler

5.1- Eğitim Hizmetleri

Tablo 9. Mimarlık ve Tasarım Fakültesi Öğrenci Sayıları Tablosu

Öğrenci Sayıları									
Bölümün Adı	I. Öğretim			II. Öğretim			Toplam		Genel Toplam
	E	K	Top.	E	K	Top.	Erkek	Kız	
Peyzaj Mimarlığı Bölümü	111	243	354	-	-	-	111	243	354
Şehir ve Bölge Planlama Bölümü	131	152	283	-	-	-	131	152	283
Toplam	242	395	637	-	-	-	242	395	637

Tablo 30. Mimarlık ve Tasarım Fakültesi Öğrenci Kontenjanları ve Doluluk Oranı Tablosu

Öğrenci Kontenjanları ve Doluluk Oranı				
Bölümün Adı	Kontenjan	Yerleşen	Boş Kalan	Doluluk Oranı
Peyzaj Mimarlığı Bölümü	62	61	1	%98
Şehir ve Bölge Planlama Bölümü	62	62	-	%100

Tablo 31. Mimarlık ve Tasarım Fakültesi Yüksek Lisans ve Doktora Programları

Enstitülerdeki Öğrencilerin Yüksek Lisans (Tezli/ Tezsiz) ve Doktora Programlarına Dağılımı					
Birim Adı	Programı	Yüksek Lisans Yapan Sayısı		Doktora Yapan Sayısı	Toplam
		Tezli	Tezsiz		
Mimarlık ve Tasarım Fakültesi	Peyzaj Mimarlığı ABD	56	-	12	68
Mimarlık ve Tasarım Fakültesi	Gayrimenkul Geliştirme ABD	27	-	-	27
Toplam		83	-	12	95

5.1.1- Yabancı Uyruklu Öğrenciler

Tablo 32. Mimarlık ve Tasarım Fakültesi Yabancı Uyruklu Öğrencilerin Sayısı ve Bölümleri

Yabancı Uyruklu Öğrencilerin Sayısı ve Bölümleri			
Bölüm Adı	Kadın	Erkek	Toplam
Peyzaj Mimarlığı Bölümü	16	5	21
Şehir ve Bölge Planlama Bölümü	9	9	18
Toplam	25	14	39

5.1.2– Engelli Öğrenciler

Fakültemiz bölümlerinde engelli öğrencimiz bulunmamaktadır.

5.1.3– Mezun Öğrenciler (2022)

Tablo 10. Mimarlık ve Tasarım Fakültesi Mezun Öğrenci Sayısı

Bölüm Adı	Toplam
Peyzaj Mimarlığı Bölümü	376
Şehir ve Bölge Planlama Bölümü	46
Toplam	422

5.1.4- Yatay Geçişle 2022 Yılında Fakültemize Gelen, Fakültemizden Ayrılan, Kurum İçi Geçiş Yapan Öğrencilerin Sayıları

Tablo 11. Yatay Geçişle 2022 Yılında Fakültemize Gelen, Fakültemizden Ayrılan, Kurum İçi Geçiş Yapan Öğrencilerin Sayıları

Yatay Geçişle 2022 Yılında Fakültemize Gelen, Fakültemizden Ayrılan, Kurum İçi Geçiş Yapan Öğrencilerin Sayıları ve Bölümleri			
Kurum Dışı		Kurum İçi	
Gelen	Giden	Gelen	Giden
6	8	-	-

5.1.5- Mimarlık ve Tasarım Fakültesi Ayrılan Öğrencilerin Sayısı

Tablo 12. Mimarlık ve Tasarım Fakültesi Ayrılan Öğrencilerin Sayısı

Mimarlık ve Tasarım Fakültesinden Ayrılan Öğrencilerin Sayısı (Yatay Geçiş Dışındaki Nedenlerle)					
Kendi İsteği	Öğr. Ücr. Ve Katkı payı Yat.	Başarısızlık (Azami Süre)	Yük. Öğ. Çıkarma	Diğer	
6	-	3	-	-	9

5.1.6- Disiplin Cezası Alan Öğrencilerin Sayısı ve Aldıkları Cezalar

Tablo 13. Mimarlık ve Tasarım Fakültesi Disiplin Cezası Alan Öğrencilerin Sayısı ve Aldıkları Cezalar

Disiplin Cezası Alan Öğrencilerin Sayısı ve Aldıkları Cezalar						
Yük. Öğ. Çıkarma	2 Yarı Yıl Uzaklaştırma	1 Yarı Yıl Uzaklaştırma	1 Hafta- 1 Ay Arası Uzaklaştırma	Kınama	Uyarma	Toplam
-	-	-	-	-	-	-

5.1.7- Öğretim Elemanı Başına Düşen Öğrenci Sayısı

Tablo 14. Öğretim Elemanı Başına Düşen Öğrenci Sayısı

Mimarlık ve Tasarım Fakültesi	Öğretim Elemanı Başına Düşen Öğrenci Sayısı
Peyzaj Mimarlığı Bölümü	29,5
Şehir ve Bölge Planlama Bölümü	46,3

5.1.8- Öğrenci Toplulukları

Tablo 38. Öğrenci Toplulukları

Öğrenci Toplulukları		
No:	Adı	Üye Sayısı
1	Peyzaj Topluluğu	391
2	Şehir ve Bölge Planlama Topluluğu	

5.2- Sağlık Hizmetleri

Fakültemiz bünyesinde sağlık birimi ve sağlık hizmeti bulunmamaktadır.

5.3- İdari Hizmetler

- Üniversitenin yönetim kademelerinde bulunanları, modern bir yöneticide bulunması gereken bilgilerle donatmak için yönetici geliştirme programları düzenlemek,
- Yöneticilerin yönetsel faaliyetlerinde pozitif motivasyon esasına uymalarını sağlamak.
- Yönetilenlere karşı tüm uygulamalarda yüksek performans ve başarı ölçütleri esas alınarak değerlendirmeler yapmak. Eşitlik ve adalet ilkesinden ödün vermemek,
- Yöneticilerin birbirleriyle dayanışma ve destek anlayışı içerisinde olmalarını sağlamak,
- Yönetsel kadro değişimlerinde kurumsal faaliyetlerde zafiyete yol açmamak için bilgi ve deneyimin aktarılmasını sistemleştirmek,
- Elektronik Belge Yönetim Sistemi'nden bilgi akışını zamanında yerine getirmek,
- Üniversite hakkında ihtiyaç duyulan istatistiksel bilgileri sistemleştirmektir (Yönetim Bilgi Sistemini etkin bir şekilde hizmete hazır tutmak).

5.4- Diğer Hizmetler

5.5- Hizmet, Bilim-Sanat, Teşvik ve Başarı Ödülleri Alan Kişi Sayısı

Tablo 39. Hizmet, Bilim-Sanat, Teşvik ve Başarı Ödülleri Alan Kişi Sayısı

Ödül türü	2022
Bilim Teşvik Ödülü	-
Eğitime Katkı Ödülü	-
Topluma Hizmet Ödülü	-
Toplam Ödül	-

5.6- Uluslararası Kuruluşlara Üyelikler

Fakültemizin henüz uluslararası kuruluşlara ait üyeliği bulunmamaktadır.

6- Yönetim ve İç Kontrol Sistemi

Fakültemiz idari kadrosunda 7 idari personel ve 3 temizlik personeli görev yapmaktadır.

Kurumun yönetim ve idari yapılanmasında, kurumsal yönetim ve toplam kalite uygulamaları esas alınmakta; organizasyon yapısı, yetki ve sorumluluklar buna göre tasarlanmakta ve olabildiğince yatay ve yalın bir model sunulmaktadır.

Mimarlık ve Tasarım Fakültesi Yönetimi, aktif, sürekli gelişmeyi ve devamlı yenilenmeyi temel almaktadır. Ayrıca kalite standartlarının yerine getirilmesi, hizmet kalitesi performansının yükseltilmesini hedef seçilmiştir. Bu amaçla düzenli akademik ve idari toplantılar düzenlenerek iç kontrol mekanizması dinamik tutulmaya çalışılmaktadır. Ayrıca organizasyon sürecine Fakülte Yönetim Kurulu dahil edilerek iç kontrolde etkinlik sağlanmaya çalışılmaktadır. Bunun yanında mali konularda denetim için, alanında etkin personelden oluşturulan komisyonlar kurulmak suretiyle denetim sağlanmaktadır.

Mimarlık ve Tasarım Fakültesi Dekanlığı, faaliyetlerin etkili, ekonomik, verimli ve mevzuata uygun bir şekilde yürütülmesini, varlık ve kaynakların korunmasını, mali bilgi ve yönetim bilgisinin zamanında ve güvenilir olarak üretilmesini sağlamak amacıyla kapsamlı bir yönetim anlayışıyla faaliyetlerini yürütmektedir. Fakülte ödeneklerinin kullanımı, çağdaş mali yönetim anlayışı ile bölümlerimiz arasında mali saydamlık, verimli ve hesap verilebilirlik ilkeleri ile mali kontrol işlemleri titizlikle yerine getirilmektedir.

İç kontrol işlemleri 31/12/2005 tarih ve 26040 sayılı 3 numaralı mükerrer Resmi Gazete’de yayımlanarak yürürlüğe giren “İç Kontrol ve Ön Mali Kontrole İlişkin Usul ve Esaslar” çerçevesinde Harcama Yetkilisi ve Gerçekleştirme Görevlisi tarafından yürütülmektedir.

Fakültemiz İç Kontrol Komisyonu, Risk Değerlendirme Komisyonu, Kalite Güvencesi Alt Komisyonu kurularak 2021 yılı için iç kontrol eylemlerinin ve kalite güvencesi çalışmalarının daha da iyileştirilmesi için çalışılmalarına devam edilmektedir.

6.1- Ön Mali Kontrol Faaliyetleri

İç kontrol işlemleri 31/12/2005 tarih ve 26040 sayılı 3 numaralı mükerrer Resmi Gazete’de yayımlanarak yürürlüğe giren “İç Kontrol ve Ön Mali Kontrole İlişkin Usul ve Esaslar” çerçevesinde Harcama Yetkilisi ve Gerçekleştirme Görevlisi tarafından yürütülmektedir.

6.2- İç Denetim Faaliyetleri

Fakültemiz bünyesinde kalite güvence sistemi yönetiminde PUKÖ Döngüsü yönetim sistemi, eğitim öğretim, araştırma, idari ve toplumsal katkı süreçlerinde kararlılıkla uygulanmaktadır. Buna göre faaliyetler ve iç denetim planlanır. En az yılda bir kere olmak üzere yıllık faaliyet raporu hazırlanır ve iç denetim gerçekleştirilir.

“İç Denetim Prosedürü” nce öngörülmüş olup uygulanan (Kurum İç Değerlendirme Raporu) KİDR’de (kalite güvencesi, eğitim, araştırma, yönetsel) süreçlerince iç değerlendirme sonucu kurumun iyileştirmeye açık alanları net bir biçimde KİDR anketlerinde de görülmektedir. Belirlenen iyileştirmeye açık alanlar ile ilgili uygulamalar takip edilmiş ve her yıl faaliyet raporu ve iç denetim raporu hazırlanmıştır.

D- Diğer Hususlar

II- AMAÇ ve HEDEFLER

A- Birimin Amaç ve Hedefleri

Fakültemizin Temel Amaçları

- Eğitim, öğretim ve araştırma kalitesi ile Türkiye’de ilk sıralarda tercih edilen,
- Teknolojik gelişmelere duyarlı, toplumun ve sektör temsilcilerinin beklentilerine uygun insan kaynağı yetiştiren,
- Uluslararası akademik çalışmalarda Üniversitemizi etkin şekilde temsil eden,
- Öğretim elemanları ile sonuç odaklı bir eğitim profili oluşturan,
- Eğitim ve öğretimde bilgili, donanımlı ve özgüveni yüksek bireyler yetiştiren,
- Uluslararası değerlere saygılı, çevreyi koruyan ve kendini sürekli yenileyen bir fakülte olmaktır.

Fakültemizin Hedefleri

Öncelikle öğrencilerinin, nitelikli biçimde yetişmiş işgücü potansiyeli olarak, çalışacakları sektörle ilgili ulusal ve uluslararası platformda yaşanan güncel gelişmeleri takip eden, yenilikçi, yaratıcı, iletişim becerisi yüksek, özgüveni tam, çevreyi, doğayı, yaşam ve mekânı kavrayabilen ve yeniliklerle kendisini geliştirebilen uzmanlar olarak hizmet vermelerini hedeflemektedir. Bu hedef doğrultusunda meslek kurumlarını ve mesleğin tanınmış akademisyen ve uygulayıcılarını tanımaya yönelik etkinlikler, saha araştırmaları, teknik ve

kültürel geziler, seminer ve söyleşiler de bölümlere entegre edilmiştir. Öğrencilerin mezun olduklarında çalışmalarını yürütecekleri ortamların benzerleri bir anlamda eğitim sürecinde canlandırılmaktadır. Öğrencilerin mezun olduklarında temel mesleki bilgilerin yanı sıra, yabancı dil, bilgi-iletişim teknolojileri, konuşma-sunum teknikleri, finansal kaynak yönetimi, zaman yönetimi, girişimcilik gibi pek çok alanda bilgi ve beceri geliştirmesi gereklidir.

Tablo 41. Stratejik Amaçlar ve Hedefler

Stratejik Amaçlar	Stratejik Hedefler
Stratejik Amaç-1 Lisans öğretiminde mükemmelliğe ulaşmak	Hedef-1 Lisans programlarına kabul edilen öğrencilerin düzeyini üst düzeye ulaştırmak pekiştirmek
	Hedef-2 Fakültemiz akademisyen profilinin kalitesini üst düzeye çıkartmak.
	Hedef-3 Lisans eğitiminde Mimarlık ve Tasarım Fakültesinin nitelik düzeyini pekiştirmek
Stratejik Amaç-2 Nitelikli planlama ve tasarım projeleri ve uygulamalarını ortaya koymak	Hedef-1 Nitelikli planlama ve tasarım projeleri ve uygulamalarını özendirmek
	Hedef-2 Uluslararası etki yaratabilecek, stratejik öneme sahip, çok disiplinli ve disiplinler arası planlama ve tasarım etkinliklerine açılım sağlamak
Stratejik Amaç-3 Tanınırlığımızı ve görünürlüğümüzü artırmak	Hedef-1 Üniversitemizin eğitim ve araştırma faaliyetlerine destek olmak
	Hedef-2 Öğrencilerin ulusal ve uluslararası akademik deneyimlerini artırmak
	Hedef-3 Akademik süreçlerin uluslararası denklğini sağlamak
Stratejik Amaç-4 Sunulan toplumsal hizmetleri geliştirmek	Hedef-1 İş dünyası/planlama ve tasarım sektörü ile sağlıklı ve kalıcı iş birliği geliştirmek
	Hedef-2 Mezunlarımızın Fakülteyle ilişkilerini canlı tutmak
Stratejik Amaç-5 Kurumsal öğrenmeyi yerleştirmek ve çalışan memnuniyetini artırmak	Hedef-1 Akademik ve idari personelin motivasyonunu ve bağlılığını destekleyen olumlu bir çalışma ortamı sunmak
	Hedef-2 Kurumsal öğrenme ortamı yaratmak

B- Temel Politikalar ve Öncelikler

Amaç ve hedeflere ulaşmak için Mimarlık ve Tasarım Fakültesi olarak takip edilen öncelikli politikalar üçüncü sütununda belirtilmektedir. Bu politikalara ulaşmak için 2021 yılında bunlara yönelik olarak sürdürülen, tamamlanan veya başlatılan faaliyetler aşağıdaki tabloda belirtilmiştir. Bazı faaliyetler, birden fazla stratejik amaca yönelik gerçekleştirilmiştir. Bu faaliyetlere ilişkin detaylı bilgi ve değerlendirmeler takip eden 3 numaralı bölümde, amaç ve hedeflere ulaşmaktaki başarımızı etkileyen üstün ve zayıf yönlerimiz ile karşılaştığımız fırsat ve tehditler ise 4 numaralı bölümde verilmektedir.

- Öğrencilerin ve öğretim elemanlarının çağdaş gelişmeleri takip edip katkıda bulunabilecekleri bir ortamda eğitim ve öğretim faaliyetlerine devam etmelerini sağlayarak bilimsel çalışmalarını güçlendirmek ve yenilikçi bir anlayışa kavuşturmak,
- Tüm bilimsel alanlarda teorik eğitimlerin uygulamalarla bütünleşmesine zemin hazırlayacak altyapı çalışmaları gerçekleştirmek,
- Örgüt iklimini güçlendirecek iç paydaşlar arasındaki ilişkileri geliştirmek ve sinerjiyi sürekli hale getirmek (kurumsal bilinci geliştirmek ve yaygınlaştırmak). Tüm eğitim ve öğretim faaliyetlerinde, Üniversitemizin imkanları ölçüsünde en iyi teknolojik verileri kullanarak eğitimin etkinliğini ve verimliliğini arttırmak,
- Analiz ve sentez yapma becerisi gelişmiş, özgür düşüncüyü bilimsel verimlilik alanına aktarabilen, bilginin sadece taşıyıcısı değil, geliştiricisi de olabilen, yaratıcı ve üretken mezunlar verebilmek,
- Eğitim ve öğretim faaliyetlerinde yeni yöntem ve uygulamalarla diğer üniversitelerdeki eşdeğer birimlere önderlik etmektir.

C- Diğer Hususlar

III- FAALİYETLERE İLİŞKİN BİLGİ VE DEĞERLENDİRMELER

A- Mali Bilgiler

1- Bütçe Uygulama Sonuçları

a) Personel maaşları, ek dersler, fazla çalışma ücretleri, sosyal yardımlar vb. gibi özlük haklarına ilişkin gideriler

01-Personel Giderleri ödeneğinden karşılanmıştır ve 2021 yılında 4.114.935,40.-TL harcama yapılmıştır.

b) Maaşlardan kesilen sigorta primi giderlerinin karşılandığı

02- Sosyal Güvenlik Kurumlarına Devlet Primi Giderleri kodundan 2021 yılı için 596,353,14.- TL harcama yapılmıştır.

c) 03-Mal ve Hizmet Alım Giderleri için fakültemize ayrılan ödenekler yıl boyunca ihtiyaçların giderilmesi için etkin şekilde kullanılmış, harcamaya açılan ödeneklerin ağırlıklı olarak son üç ayda serbest bırakılıyor olması dengeli ve etkin harcama planı yapılmasını güçleştirmektedir. 9.982,67.-TL toplam harcama ayrıntıları şöyledir:

03.2 Tüketime Yönelik Mal ve Malzeme Alımları için 8.982,67.-TL

03.3 Yolluklar için -TL

03.5 Hizmet Alımları için 1.000.-TL

03.7 Menkul Mal, Gayri maddi Hak Alım, Bakım Onarım Giderleri için -TL

03.8 Gayrimenkul Mal Bakım Onarım Giderleri için -TL harcama yapılmıştır.

1.1- Bütçe Giderleri

Tablo 42. Bütçe Giderleri Tablosu

EKONOMİK KOD	2022 BÜTÇE BAŞLANGIÇ ÖDENEĞİ	2022 GERÇEKLEŞ ME TOPLAMI	GERÇEK. ORANI
	TL	TL	%
BÜTÇE GİDERLERİ TOPLAMI			
01- Personel Giderleri	6.962.952,13.-	6.962.952,13.-	%100
02- Sosyal Güvenlik Kurumlarına Devlet Primi Giderleri	981.975,65.-	981.975,65.-	%100
03.2 - Tüketime Yönelik Mal ve Malzeme Alımları	9.000.-	8.982,67.-	%99
03.3 - Yolluklar	602,00.-	451,00.-	%98,67
03.5 - Hizmet Alımları	1000.-	0.-	0
03.7- Menkul Mal	900,00.-	900,00.-	%100
03.8-Gayrimenkul Mal	1000,00.-	950,00.-	%98,95
TOPLAM	7.959.929,78.-	7.985.523,13.-	%99

1.2- Bütçe Gelirleri

Tablo 43. Bütçe Gelirleri Tablosu

	2022 BÜTÇE TAHMİNİ	2022 GERÇEKLEŞME TOPLAMI	GERÇEK. ORANI
	TL	TL	%
BÜTÇE GELİRLERİ TOPLAMI	-	-	-
02 – Vergi Dışı Gelirler	-	-	-

03 – Sermaye Gelirleri	-	-	-
04 – Alınan Bağış ve Yardımlar	-	-	-

2- Temel Mali Tablolara İlişkin Açıklamalar

Ülkemizin içinde bulunduğu ekonomik koşullar neticesinde enflasyonun yükselmesine binaen düzenlenen maaş katsayılarındaki güncellemeden kaynaklanan bir artış olduğu gözlemlenmektedir. İnsan kaynaklarının yönetimi stratejileri Üniversitemiz Personel Daire Başkanlığı ve Strateji Daire Başkanlığı bünyesinde birimlerin oluşturdukları norm kadro sayılarına ve atama kriterlerine göre planlanmakta olup takibi Rektörlüğümüz ve Genel Sekreterliğimizce yapılmaktadır.

Akademik ve idari ve destek hizmetleri sunan birimlerinde görev alan tüm personelin eğitim ve liyakatlerinin üstlendikleri görevlerle uyumunu sağlamak üzere hizmet içi eğitimler planlanmaktadır.

3- Mali Denetim Sonuçları

2022 Yılı için Fakültemizde harcama kalemlerinde herhangi bir denetim yapılmamıştır.

4- Diğer Hususlar

B- Performans Bilgileri

1- Faaliyet ve Proje Bilgileri

1.1- Faaliyet Bilgileri

Tablo 44. Birimiz Tarafından Düzenlenen Faaliyetler

Faaliyet	Ulusal			Uluslararası		
	Katılan Personel Sayısı			Katılan Personel Sayısı		
	Akademik	İdari	Toplam	Akademik	İdari	Toplam
Sempozyum ve Kongre	-	-	-	-	-	-
Konferans	-	-	-	-	-	-
Panel	-	-	-	-	-	-
Seminer	-	-	-	-	-	-
Söyleşi	-	-	-	-	-	-
Açık Oturum	-	-	-	-	-	-
Konser	-	-	-	-	-	-
Sergi	1	-	1	-	-	-

Teknik Gezi	3	-	3	-	-	-
Eđitim Semineri	13	-	13	-	-	-
Çalıřtay	-	-	-	-	-	-
Toplantı	2	-	2	-	-	-
TOPLAM	19	-	19	-	-	-

Tablo 45. Diđer Kuruluş ve Diđer Üniversiteler Tarafından Düzenlenen Toplantılar

Faaliyet	Ulusal			Uluslararası		
	Katılan Personel Sayısı			Katılan Personel Sayısı		
	Akademik	İdari	Toplam	Akademik	İdari	Toplam
Sempozyum ve Kongre	4	-	4	46	-	46
Konferans	3	-	3	1	-	1
Panel	-	-	-	-	-	-
Seminer	-	-	-	-	-	-
Söyleři	3	-	3	1	-	1
Açık Oturum	-	-	-	-	-	-
Konser	-	-	-	-	-	-
Sergi	-	-	-	-	-	-
Teknik Gezi	-	-	-	-	-	-
Eđitim Semineri	1	-	1	-	-	-
Çalıřtay	-	-	-	-	-	-
Toplantı	2	-	2	-	-	-
TOPLAM	13	-	13	48		48

1.2- Yayınlarla İlgili Faaliyet Bilgileri

Tablo 42. İndekslere Giren Hakemli Dergilerde Yapılan Yayınlar

İndekslere Giren Hakemli Dergilerde Yapılan Yayınlar	SAYISI
Uluslararası Makale	32
Ulusal Makale	1
Uluslararası Bildiri	46
Ulusal Bildiri	4
Kitap/Kitap Bölümü	34
Diđer	3
TOPLAM	120

1.3- Üniversiteler Arasında Yapılan İkili Anlaşmalar

Tablo 43. Üniversiteler Arasında Yapılan İkili Anlaşmalar

Üniversite Adı	Anlaşmanın İçeriği
Trakya Üniversitesi, Kırklareli Üniversitesi Tekirdağ Namık Kemal Üniversitesi	Mimarlık Fakülteleri, Peyzaj Mimarlığı Bölümleri arasında yürütülecek ortak eğitim-öğretim ve değerlendirme çalışmaları kapsamında “Peyzaj Planlama” dersinin ortak pilot ders seçilmesi.

1.4- Proje Bilgileri

Tablo 44. Proje Bilgileri

Bilimsel Araştırma Proje Sayısı					
PROJELER	2022				
	Önceki Yılda Devreden Proje	Yıl İçinde Eklenen Proje	Toplam	Yıl İçinde Tamamlanan Proje	Toplam Ödenek YTL
TÜBİTAK	2	3	5		3500
A.B.					
BİLİMSEL ARAŞTIRMA PROJELERİ	9	10	19	8	107.761,970
SANTEZ PROJELERİ					
NASA		1	1		
DİĞER (KAMU PROJELERİ)	1	1	2	5	
TOPLAM	12	15	27	13	111.261,970

2- Performans Sonuçları Tablosu

Tablo 45. 2022 Yılı Bölümlere Göre Yayın Sayıları

Birimin Adı	Kitap	Kitap Bölümü	Makale	Bildiri	Diğer
Mimarlık	-	-	3	3	2
Peyzaj Mimarlığı	1	29	25	41	-
Şehir ve Bölge Planlama	-	4	5	6	1
TOPLAM	1	33	33	50	3

3- Performans Sonuçlarının Değerlendirilmesi

Fakültemizdeki her bölümün stratejik eylem planları, öz değerlendirme raporu ve performans göstergelerindeki hedeflerin başarıma oranı SWOT analizi de dikkat edilerek bölüme özgü değerlendirilmektedir.

4- Diğer Hususlar

Fakültemiz imkânlarını öğretim elemanlarının hizmetine sunarak bilimsel yayın sayımızı artırmayı teşvik ediyoruz. Bu kapsamda Üniversitemiz Bilimsel Araştırma Projeleri (BAP) Birimi tarafından desteklenen projelerde proje kapsamındaki çalışmalarını gerçekleştirmek ve Ulusal/Uluslararası Kongrelere katılım sağlanması için yurt içi ve yurt dışı seyahat bütçesinden öğretim elemanlarımız faydalanabilmektedir. Benzer imkânlar diğer kuruluşlar tarafından desteklenen projeler veya destekler ile de sağlanabilmektedir.

IV- KURUMSAL KABİLİYET VE KAPASİTENİN DEĞERLENDİRİLMESİ

A- Üstünlükler

Güçlü Yönler

- G1- Bağlı bulunduğu kurumun (ÇOMÜ) genç ve dinamik bir kurum oluşu,
- G2- Coğrafi, kültürel ve tarihsel çevrenin getirdiği avantajlar,
- G3- Mesleklerin saygınlığı ve geçerliliğinden kaynaklanan avantajlar,
- G4- Güncel gelişmeler ve ihtiyaçlar yönünden birimin katkı koyabileceği alanların geniş olması,
- G5- Kentlerin ve yerleşim alanlarının sürdürülebilir, sağlıklı ve afetlere dirençli yaşam alanları oluşturulmasına yönelik ihtiyaçlarında en önemli mesleki, teknik ve teknolojik katkıyı koyabilecek eğitim-öğretim / araştırma-geliştirme kapasitesi oluşturabilecek birim olmasının getirdiği avantajlar,
- G6- Öğretim elemanlarımızın dinamik yapısı,
- G7- Öğrencilerimizin alanlarında alacakları eğitime karşı istekleri ve bilinçli tercihleri,
- G8- Akademik yapıda ve bölümümüzde sürekli kalite gelişimine verilen önem,
- G9- Gelişime ve değişimlere uyum sağlayabilen eğitim yapısı,
- G10- Disiplinler arası iş birliğine fırsat verecek seçmeli derslerin olması,
- G11- Öğretim elemanlarına araştırmaları için yeterli proje desteğinin sağlanması,

- G12- Çanakkale Onsekiz Mart Üniversitesinin kalitesinin artması,
- G13- Kültürel yapımızı ve değerlerimizi içselleştirmiş kurumsal yapı,
- G14- Uyumlu, katılımcı çalışma ortamının arzulanması,
- G15- Öğrenci odaklı zihniyetin egemen olması,
- G16- Sürekli genişleyen bir kütüphane,
- G17- Mezunlarımızın çok yönlü desteği,
- G18- Peyzaj Mimarlığı Anabilim Dalında Yüksek Lisans ve Doktora Programlarının olması.
- G19- Yerel kurumlarla güçlü işbirliği (Belediyelere yapılan projeler, Kalkınma Ajansı, Çevre Şehircilik İl Müdürlüğü, Tarihi Alan Başkanlığı, İl Özel İdare vb. Kurumlarla mevcut iş birlikleri, üyelikler, ziyaretler ve temaslar),
- G20- Araştırma ve eğitim sürecinde teknoloji kullanım motivasyonuna ve bilgisine sahip akademik personele sahip olma (Bilgisayar destekli tasarım-planlama, GIS ve uzaktan algılama temelli mevcut dersler, bu konuların proje ve diğer derslerle entegre edilmesi, öğrencilere yönelik bilgilendirme faaliyetleri, akademik çalışmalarda ve araştırmalarda bu teknolojilerin kullanımı),
- G21- Planlama alanının interdisipliner yapısını destekleyecek diğer disiplinlerden akademisyenlerin seçmeli dersler ve seminerlerle eğitim programına dahil edilmesi (Coğrafya, sosyoloji, istatistik, ekonomi, harita, peyzaj mimarlığı vb.),
- G22- Farklı kurumlarla proje ve ortak çalışma yapan akademik personele sahip olma (2019 yılı faaliyet raporundaki kurum çeşitliliği ve proje yapan çok sayıda akademisyenin varlığı)
- G23- Ülkedeki diğer planlama okulları ile güçlü işbirliği-etkileşim ve TUPOB etkinliklerine bölüm düzeyinde etkin katılım,
- G24- Fakültede kendi bölümlerinde lisans programı olmadığı için programa katkı sağlayabilen öğretim üyelerinin ve araştırma görevlilerinin varlığı,
- G25- Kentin akademik çalışmalara destek veren kültürel gelişmişliği ve yakın çevrede iletişim kurulacak kuruluşların-platformların varlığı,
- G26- Planlama konularına hâkim, motivasyonu yüksek, tecrübeli ve dinamik akademik kadro,
- G27- Öğrenci topluluklarının varlığı.

Fırsatlar

- F2- Gelişmekte olan bir kentsel alan olması sebebiyle tasarımcıya duyulan ihtiyaç,
- F3- Ülkenin batı ucunda oluşu ve tarihi-coğrafi-kültürel özellikleri sebebi ile Batı ülkelerine kültürel, sosyal ve fiziksel olarak yakınlığı, ulaşılabilir olması, iş birliği ve ortak çalışma fırsatlarına açık olması,
- F4- Proje destekleme programlarında son yıllarda gözlenen kayda değer artışlar,
- F5- ERASMUS kaynaklarından yararlanılabilir olması,
- F6- Planlama ve Tasarım alanlarında eğitime karşı giderek artan rağbet,
- F7- Mezunlarımızın sayısı ve erişmiş oldukları pozisyonlar,
- F8- Üniversitemizin iki kıtanın kesiştiği stratejik noktada bulunmasından kaynaklanan fırsatlar,
- F9- Bölgenin toplumsal gelişim potansiyelinin yüksek olması,
- F10- Teknolojinin ve internetin etkin kullanımı,
- F11- Sosyal Medyanın etkin kullanımı,
- F12- Dünyada yaşanan teknolojik gelişmeler,
- F13- Yurt dışı staj-hareketlilik fırsatlarının artması,
- F14- Kamu kurumlarının proje destek miktarlarının artması,
- F15- Yer seçimi, gayrimenkul yatırımı, tasarım, mekânsal ölçekte sosyal ve ekonomik araştırmalarda üniversitelerden danışmanlık alma ihtiyacının artması,
- F16- Nitelikli işgücüne talebin artması,
- F17- Üniversiteler arasında iş birliği kültürünün gelişmesi,
- F18- Belediye ve kamu kurumlarının kentle ilgili çalışmalara destek ve katkı sağlaması,
- F19- Uzaktan eğitim ve akademik etkinlik kültürünün yaygınlaşması.

B- Zayıflıklar

Zayıf Yönler

- Z1- Fiziksel alan yetersizliği,
- Z2- Fiziksel altyapı yetersizlikleri,
- Z3- Planlama ve tasarım sektörüyle olan ilişkilerin yeterince kurumsallaştırılmamış olması,
- Z4- Endüstri-akademi etkileşiminin istenen seviyelerde olmaması,
- Z5- Mezun izleme ve mezun istihdamının takip edilmesinin yetersiz olması,
- Z6- Öğretim elemanlarına bilimsel etkinliklere yeterli katılım desteğinin sağlanmaması,

- Z7- Ulusal ve uluslararası öğrenci hareketliliğinin yetersiz olması,
- Z8- İdari personelin kendisini geliştirmek için yeterince eğitim almaması,
- Z9- Proje derslerinde şube başına düşen öğrenci sayısının yüksekliği,
- Z10- Uzaktan eğitim altyapısındaki yetersizlikler,
- Z11- Derslik sayısının azlığı ve mevcut mekânların kapasite ve donanım yetersizliği,
- Z12- Derslik ve atölyelerin grup çalışmalarına ve öğrenci katılımına izin vermeyen yapısı (masa düzeni, açık alan olmayışı, sunum imkânlarının yetersizliği, havalandırma, aydınlatma ve ısı problemleri gibi),
 - Z13- Öğrenci çalışmalarının ve üretilen projelerin sergilenmesi için kalıcı-geçici sergi mekânlarının olmaması,
 - Z14- Bilgisayar laboratuvarlarında kullanılan bilgisayarların ve yazılımların sayı ve nitelik olarak yetersizliği, lisanslı program ihtiyacı,
 - Z15- Proje kapsamında yapılan saha çalışmalarının organizasyonundaki idari ve mali güçlüklerin eğitim kalitesine olumsuz etkisi,
 - Z16- Öğrenci kulüplerin altyapı yetersizliği
 - Z17- Kütüphane koleksiyonu içinde tasarım ve planlama konularında kitap ve görsel materyal yetersizliği,
 - Z18- Arşivleme mekânlarının yetersizliği,
 - Z19- Bölüm toplantı salonu ve etkinlik mekânlarının olmaması, iç ve dış paydaşlarla bölüm arasında etkileşimi ve iletişimi kolaylaştıracak erişilebilir toplantı salonu vb. mekânların olmaması,
 - Z20- Bütçe yetersizliği (yazıcı vb. teçhizatlar, yurt içi-dışı konferans etkinliklerine ayrılan bütçe vb.),
 - Z21- Şehir ve Bölge Planlama Yüksek Lisans Programının olmayışı,
 - Z22- Hizmet içi eğitim programlarının olmayışı,
 - Z23- Planlama ile ilgili merkezi kamu kurumlarına uzak olma,
 - Z24- Kalite vb. çalışmalar için ofis imkânlarının kısıtlı olması, akademik personelin iş yükünün engelleyici olması, idari personelin yetersizliği.

Tehditler

- T1- Öğrencilerin ve ziyaretçilerin barınma alternatifleri,
- T2- Öğrencilerin ve ziyaretçilerin ulaşım alternatifleri,

- T3- Öğrencilerin çalışma alanlarında ihtiyaç duydukları teknik ve teknolojik araç-gereç ve donanımlara ulaşabilmeleri,
 - T4- İş imkânlarının ve sektörel çeşitliliğin kısıtlılığı sebebiyle mezunların iş bulma istihdam sorunları,
 - T5- Fakültemiz fiziksel altyapısının yetersizliği nedeniyle, derslerin Üniversitemizin diğer birimlerine ait dersliklerde yürütülmesi,
 - T6- Nitelikli akademik personel temin edilmesindeki güçlükler,
 - T7- Yükseköğretim Kurumu (YÖK)'nun üniversiteler için olumsuzluklar taşıyan bağlayıcı bazı uygulama ve politikaları (örn. lisans öğrencisi sayılarının üniversitelerin altyapılarının yeterliliği ve üniversitelerden gelen talepler dikkate alınmadan yapılarak eğitim kalitesinin düşmesine neden olması),
 - T8- Lisans kontenjanlarının akademik kadro ve mekân imkânlarının ötesinde artırılması,
 - T9- Türkiye'de lisans eğitimi veren planlama bölümlerinin sayısında ve bölüm kontenjanlarında artış,
 - T10- Üniversiteler arası rekabetin artması,
 - T11- Planlama okullarının akreditasyonu için ulusal ölçekte kurumsal düzenlemelerin henüz yapılmamış olması,
 - T12- Küçük-orta ölçekli kentlerde bölüm faaliyetlerini destekleyici sponsorlara ulaşma potansiyelinin düşük olması,
 - T13- Merkezi sınavla gelen öğrencilerin programın gerektirdiği yeterliliklerden uzak olması,
- T14- Teknolojik ilerlemenin planlama ve tasarım mesleğinin uygulanmasında neden olduğu değişimler ve sektörün ihtiyaç duyduğu nitelik kompozisyonunun hızla değişmekte oluşu.

E- Değerlendirme

2022 yılında Fakültemizin enerjisini büyük oranda geleceğin planlanması ve özellikle Fakültemiz bünyesindeki bölümlerinin eğitim, öğretim, bilimsel araştırma ve uygulama faaliyetleri için yapılan çalışmalar oluşturmuştur. Gerçekleştirilen bu çalışmalar, Fakültemizin geleceği açısından önem taşımaktadır.

Fakültemiz bünyesinde her bölüm için Öz Değerlendirme Raporları, 2021-2025 Stratejik Eylem Planları, 2021 Kurum İç Değerlendirme Raporu; PÜKO döngüsü, SWOT Analizleri

hazırlanmış olup her yeni eğitim-öğretim dönemi için hazırlıklar başarılı bir şekilde tamamlanmıştır.

V- ÖNERİ VE TEDBİRLER

Fakültemizin gelişmesinde en önemli katkının planlama ve tasarım meslek disiplinlerinin bir arada eğitim, öğretim, bilimsel araştırma ve uygulama faaliyetleri yapması olarak değerlendirilmesine rağmen, fiziksel alt yapının (yeni fakülte binası) tamamlanmasını müteakip nitelikli insan kaynağı eksikliğinin giderilmesinin gerekli bir adım olacağı kaçınılmazdır. Bu kapsamda gerek akademik gerekse idari personel eksikliğinin giderilmesi yönünde çalışmalar yürütülmektedir.

Fakültemizin katma değeri yüksek olduğu planlama ve tasarım alanında proje ve uygulama faaliyetleri gösterdiği gerçeğinden hareketle, özellikle döner sermaye gelirinin artırılması için mevcut yapı yeniden düzenlenecek, bu alanlarda etkin faaliyetler gerçekleştirilmesi sağlanacaktır.

Ulusal ve uluslararası planlama ve tasarım etkinliklerinin, atölye, workshop, çalıştay vb. çalışmaları için gerekli planlamalar yapılacak; öncelikle Çanakkale, bölgemiz, ülkemiz ve ardından diğer yabancı ülkelerle işbirliği içinde müfredat geliştirme, bilgi ve kültür aktarımı ve planlama ve tasarıma yönelik etkinlikler yapılacaktır.

Fakültemiz bölüm öğrencilerine verilen derslerin kaliteli ve yeterli bir şekilde yapılabilmesi için gerekli altyapı iyileştirme çalışmalarının sağlanması gerekmektedir. Çizim stüdyoları (atölyeler), derslik ve bilgisayar laboratuvarlarının artırılması ve donanımların iyileştirilmesi gerekmektedir. Bölümümüzde görevli araştırma görevlisi sayısının artırılması için gerekli tedbirlerin alınması amaçlanmaktadır. Kalite yönetimi çalışmalarının devam ettirilerek bölüm bazında kalite standartlarının tanımlanması çalışmaları hedeflenmektedir.

İÇ KONTROL GÜVENCE BEYANI

Harcama Yetkilisi olarak yetkim dahilinde;

Bu raporda yer alan bilgilerin güvenilir, tam ve doğru olduğunu beyan ederim.

Bu raporda açıklanan faaliyetler için idare bütçesinden harcama birimimize tahsis edilmiş kaynakların etkili, ekonomik ve verimli bir şekilde kullanıldığını, görev ve yetki alanım çerçevesinde iç kontrol sisteminin idari ve mali kararlar ile bunlara ilişkin işlemlerin yasallık ve düzenliliği hususunda yeterli güvenceyi sağladığını ve harcama birimimizde süreç ve kontrolünün etkin olarak uygulandığını bildiririm.

Bu güvence, harcama yetkilisi olarak sahip olduğum bilgi ve değerlendirmeler, iç kontroller, iç denetçi raporları ile Sayıştay raporları gibi bilgim dahilindeki hususlara dayanmaktadır.

Burada raporlanmayan, idarenin menfaatlerine zarar veren herhangi bir husus hakkında bilgim olmadığını beyan ederim. 20/01/2023

Prof. Dr. Tülay CENGİZ TAŞLI
Mimarlık ve Tasarım Fakültesi Dekanı