

**ÇANAKKALE ONSEKİZ MART ÜNİVERSİTESİ**  
**SAĞLIK BİLİMLERİ FAKÜLTESİ HEMŞİRELİK BÖLÜMÜ**  
**2023-2024 EĞİTİM ÖĞRETİM YILI**  
**ÖĞRENCİ ORYANTASYON REHBERİ**



*Hazırlamış olduğumuz oryantasyon rehberinin bölümümüze yeni başlayan hemşirelik öğrencilerine yararlı olmasını umuyor, başarılar diliyoruz.*

*Sevgi ve Saygılarımızla  
Sağlık Bilimleri Fakültesi  
Hemşirelikte Bölümü Oryantasyon Komitesi*

*Doç. Dr. SELMA ATAY*

*Doç. Dr. ŞENGÜL ÜZEN CURA*

*Dr. TANJU OĞUL*

## **İÇERİK**

- 1. DEKANIMIZIN MESAJI**
- 2. BÖLÜM BAŞKANIMIZIN MESAJI**
- 3. TARİHÇE**
- 4. VİZYON**
- 5. MİSYON**
- 6. HEMŞİRELİK EĞİTİMİNİN AMAÇ VE FELSEFESİ**
- 7. ORGANİZASYON ŞEMASI**
- 8. HEMŞİRELİK EĞİTİM PROGRAMI HAKKINDA GENEL BİLGİLER**
- 9. DERS PLANLARI VE KREDİLENDİRME**
- 10. DERS DEVAM ZORUNLULUĞU**
- 11. SINAV YÖNERGESİ**
- 12. HEMŞİRELİK BÖLÜMÜ YIL İÇİ VE YAZ DÖNEMİ STAJ UYGULAMALARI**
- 13. SINAV NOTLARI VE SAYISAL KARŞILIKLARI**
- 14. AKADEMİK DANIŞMANLIK**
- 15. ÖĞRENCİ OLANAKLARINA İLİŞKİN EK BİLGİLER**



## DEKANIMIZIN MESAJI

### Değerli Öğrencilerimiz,

Sağlık Bilimleri Fakültemiz, bireylerin, ailelerin ve toplumun ihtiyaçlarına yönelik olarak, çağdaş yaklaşımlarla şekillenen bir eğitim anlayışını benimsemektedir. Amacımız, teknoloji ve insan haklarına dayalı bir temel üzerine inşa edilmiş, evrensel ve kültürel değerlere saygılı, çevresine duyarlı bireyler yetiştirmektir. Sizleri, eleştirel düşünceye sahip, problem çözme becerileri gelişmiş, sosyal adaleti önemseyen, girişimci ve yenilikçi, yaşam boyu öğrenmenin değerini benimseyen, etik ve evrensel değerlere bağlı sağlık profesyonelleri olarak yetiştirmek için buradayız. Eğitim programlarımızı düzenli olarak güncellemekte ve çağın gerektirdiği bilgi ve becerileri içeren yöntemler kullanılmaktadır. Amacımız, sadece bugünün değil, geleceğin değişen dünyasına ayak uydurabilen bireyler olarak yetişmenizi sağlamaktır. Ulusal ve uluslararası düzeydeki bilimsel gelişmeleri takip ederek bilgiyi genişletmeyi ve paylaşmayı hedeflemekteyiz. Öğrencilerimizin içlerinde var olan potansiyeli keşfederek onları güçlendirmek, karşılaştıkları zorlukları aşma konusunda destek olmak istiyoruz. Sizlerden, yapıcı ve yaratıcı düşünebilen, sağlıklı ve özgüven sahibi, toplumsal değerlere bağlı bireyler olarak mezun olmanızı arzuluyoruz.

Üniversitemizin iş dünyası ile sıkı bir işbirliği içerisinde olduğunu unutmayın. Mezuniyet sonrasında da yanınızda olmaya devam edeceğiz. Fakültemiz sadece mesleki başarıya odaklanmıyor, aynı zamanda sosyal ve kültürel sorunlara duyarlı, vizyon sahibi sağlık profesyonelleri yetiştirmeyi amaçlayan bir misyonu benimsemiştir.

Eğitim ve öğretim sürecinde fakülte olarak üzerimize düşen önemli sorumluluklar olduğu gibi, siz öğrencilerimizin de bu süreçte taşıdığı kritik rolü vurgulamak istiyorum. İdeallerinize sahip çıkmanız, değerlerinizden ödün vermemeniz, bilimsel düşünceyle donanmış, merak eden ve sorgulayan bireyler olarak yetişmeniz, kısaca önce insan demeniz bizim için büyük bir anlam taşıyor.

Sizleri bu heyecan verici yolculukta desteklemekten ve başarılarımıza şahitlik etmekten mutluluk duyacağımı belirtmek istiyorum.

Sevgi ve saygılarımla,

**Prof. Dr. Yılmaz AKGÜN**



## BÖLÜM BAŞKANIMIZIN MESAJI

### Sevgili Öğrencilerim;

Çanakkale Onsekiz Mart Üniversitesi Sağlık Bilimleri Fakültesi Hemşirelik Bölümüne hoş geldiniz. Bölümümüzü tercih eden başarılı öğrencilerimizi tebrik ediyorum.

Artık üniversiteli oldunuz. Ailenizden bağımsız, daha bireysel, özgür ama farklı sorumlulukları yerine getirmeniz gereken bir dönemin başlangıcındasınız. Üniversite yaşamını keyifli kılmanın en önemli koşulu istediğiniz bölümde okumaktır. Hemşirelik doğum öncesi dönemden başlayarak yaşamın sonuna kadar birey, aile ve topluma sağlığın korunmasında, geliştirilmesinde, hastalık durumunda iyileştirilmesinde her ortamda hizmet veren, sağlık hizmetlerinin sunumunda çok önemli görev ve sorumluluklar üstlenen bir meslektir. Sizler insanın var olduğu her yerde hizmet sunabilen çok özel bir meslek seçtiniz. Hemşirelik mesleğini seçmeniz kariyer yaşamınızda sizlere çok önemli fırsatlar ve olanaklar sunacaktır. Akademik yaşamınızı bu bilinç ve farkındalıkla geçirmenizi dilerim.

Üniversite yaşamını verimli kılmanın bir diğer koşulu üniversite yıllarını en iyi şekilde değerlendirmektir. Üniversite dönemi çok yönlü olarak kişinin kendisini geliştirebileceği, pek çok fırsatı değerlendirebileceği pek çok kazanım elde edilebileceği bir dönemdir. Büyük bir enerjiye ve potansiyele sahip olduğunuz bu dönemi sadece akademik, mesleki eğitim almak olarak düşünmeyin, sosyal, kültürel, sanatsal, sportif faaliyetlerle bu süreci zenginleştirin. Sizler kampüs kültürünün oluşmasında önemli bir güce sahipsiniz, bu gücü etkin olarak kullanmayı, en az bir sanatsal ve sportif faaliyetle meşgul olmayı ve öğrenci topluluklarına üye olmayı unutmayın. Umarım üniversitemizde hayallerinizi ve amaçlarınızı gerçekleştirme imkanına sahip olursunuz.

Hemşirelik Bölümü olarak alanında uzman ve deneyimli, ulusal ve uluslararası düzeyde bilimsel çalışmaları ile kendisini kanıtlamış güçlü bir akademik kadroya sahip olan Hemşirelik Bölümümüz öğrenci odaklı ve şeffaf yönetim anlayışıyla öğrencilerimizin her zaman yanındadır.

2023-2024 akademik yılının hepimiz için sağlıklı ve güzel bir yıl olmasını diliyorum.

**Prof. Dr. Aysun BABACAN GÜMÜŞ**

## **Tarihçe**

Hemşirelik Bölümü 1996 yılında Çanakkale Sağlık Yüksekokulunun kurulmasıyla eğitim öğretime başlamıştır. 1996 yılından 2011 yılına kadar şehir merkezindeki eski binasında akademik faaliyetlerini sürdüren Yüksekokulumuz 2011 yılından itibaren eğitim ve öğretim faaliyetlerine Terzioğlu Yerleşkesindeki yeni binasında devam etmektedir.

Hemşirelik Bölümümüz; çağdaş mesleki bilgi ve beceri ile donatılmış, etik kurallara ve değerlerine sahip ve bu etik değerleri koruyan hemşireler yetiştirmeyi amaçlamaktadır. Bölümde; Uluslararası ilişkiler çerçevesinde, Polonya, Portekiz, Hırvatistan ve Lidvanya hemşirelik okulları ile anlaşmalar imzalanmış olup, şimdiye kadar 12 öğrencimiz değişim programı ile gönderilmiştir. Ayrıca Farabi Değişim Programı çerçevesinde Ordu Üniversitesi, Uludağ Üniversitesi, Orhangazi Üniversitesi, Adnan Menderes Üniversitesi, Ahi Evran Üniversitesi, Çoruh Üniversitesi ve Bülent Ecevit Üniversitesi ile öğrenci değişimi yapılmıştır. Bunun yanı sıra öğrencilerimizin Ulusal ve Uluslararası çeşitli bilimsel aktivitelere, öğrenci kongrelerine katılmaları konusunda destek olunmakta, öğrencilerimiz akademik başarılarını bu platformlarda da ödül olarak göstermektedirler.

**MİSYON:** Eğitim ve öğretimde bilgili, donanımlı, kültürlü ve özgüveni yüksek bireyler yetiştirmeyi hedefleyen; bilimsel çalışmalarda uygulamaya dönük, proje odaklı ve çok disiplinli araştırmalar yapma anlayışını benimsemiş; paydaşlarıyla sürdürülebilir ilişkileri gözeten; kalite odaklı, yenilikçi ve girişimci bir bölüm olmak.

**VİZYON:** Eğitiminin kalitesi, araştırma ve bilimsel faaliyetleriyle ulusal ve uluslararası düzeyde tanınan, benzer programlarla ilişkilerini güçlendiren, kurumsal kültürü güçlü, her türlü değişime ve gelişime duyarlı bir bölüm olmak.

## **Amaçlarımız**

Hemşirelik rol ve işlevlerini yerine getirirken gerekli bilgi, tutum ve beceriye sahip olan, (Her bir mesleki dersin amacına uygun bilgi, tutum ve beceriye sahip olan, bu bilgi, tutum ve beceriyi sağlıklı/hasta birey, ailesi ve topluma yönelik sağlık davranışlarının korunması, geliştirilmesi, erken tanı, rehabilitasyon sürecinde etkin kullanabilen)

- Mesleki ve etik değerlere sahip olan, (Birey, aile ve topluma zarar vermeme-yararlılık, özerklik/bireye saygı, adalet ve eşitlik, mahremiyet ve sır saklama ilkelerini içselleştirmiş olan)
- Değişim ve gelişime uyum sağlayan, (Yaşam boyu öğrenmeyi benimsemiş, alanındaki bilimsel ve teknolojik gelişmeleri takip eden, küreselleşmenin ve sonuçlarının farkında olan, kişisel gelişime önem veren, mevzuatları, ulusal ve uluslararası güncel gelişmeleri takip eden)
- Kanıtlara ulaşabilen ve kanıtları kullanabilen, (Veri tabanlarına ulaşmayı bilen, mesleki literatür taraması yapabilen, araştırmaları eleştirel okuyabilen, araştırma sonuçlarını kullanabilen, ekip içerisinde araştırma becerisini geliştirebilen, tüm bunların yanı sıra temel düzeyde bir araştırmayı planlayıp kanıt üretebilen)
- Ekip ile işbirliği içinde çalışabilen mezunlar yetiştirmektir. (Ekibin görev tanımına uyum sağlayan, gerektiğinde ekip liderliği rolünü üstlenen, organizasyon yapabilen, sorun çözen, analitik düşünüp karar verebilen, ekibiyle uyumlu çalışan).

## **Hedeflerimiz**

### **Hemşirelik Bölümüne Yönelik;**

- Hemşirelik programını akredite etmek
- Mesleki eğitim laboratuvarlarını eğitimin amacına uygun hale getirmek
- Hemşirelik Fakültesi olmak
- Hemşirelik dergisi çıkarmak
- Fiziksel koşulların eğitimin kalitesini artıracak şekilde iyileştirilmesini sağlamak
- Öğretim elemanlarının sayısını amaca uygun olarak artırmak
- Hemşirelik bölümünün tanınırlığını ve mesleki etkinliğini artırmak

### **Öğretim Elemanlarına Yönelik;**

- Öğretim üyelerini değişim programları ile göndermek
- Öğretim üyelerinin uluslararası düzeyde bilimsel çalışmalarını artırmak

### **Öğrencilerimize Yönelik;**

- Erasmusla öğrenci kabul etmek
- Erasmusla giden öğrenci sayısını ve işbirliği yapılan üniversite sayısını artırmak
- Öğrencilerin bilimsel faaliyetlere katılımını teşvik etmek (araştırma, proje, kongre, çalıştay, sempozyum vb)
- Öğrencilerin topluluklarda aktif yer almasını teşvik etmek ve artırmak
- Öğrencilerin toplumsal projelerde yer almasını teşvik etmek ve artırmak
- Anket formları ile düzenli olarak öğrencilerimizin görüş ve önerilerini almak

### **Mezunlarımıza Yönelik;**

- Mezunların izlenmesi (Mesleki, kariyer, lisansüstü eğitim)
- Mezunların bölüm ile ilişkilerinin güçlendirilmesi (Web sayfasında mezunlara yönelik duyuruların, haberlerin olması)
- Mezunlar derneğinin ya da sosyal paylaşım ağlarının güçlendirilmesi
- Mezunların geleneksel buluşması
- Mezunların başarı öykülerine bilimsel platformlarda yer vermek
- Anket formları ile mezunlarımızın görüş ve önerilerini almak

### **Paydaşlarımıza Yönelik;**

- İşveren/İşletme Yöneticileri/Meslek Örgütleri Temsilcilerinin görüşlerini belirlemek için İşveren/İşletme Yöneticileri/Meslek Örgütleri Temsilcileri Örnek Anket Formu'nu ve İşveren/İşletme Yöneticileri/Meslek Örgütleri Temsilcileri Görüşlerini dikkate almak

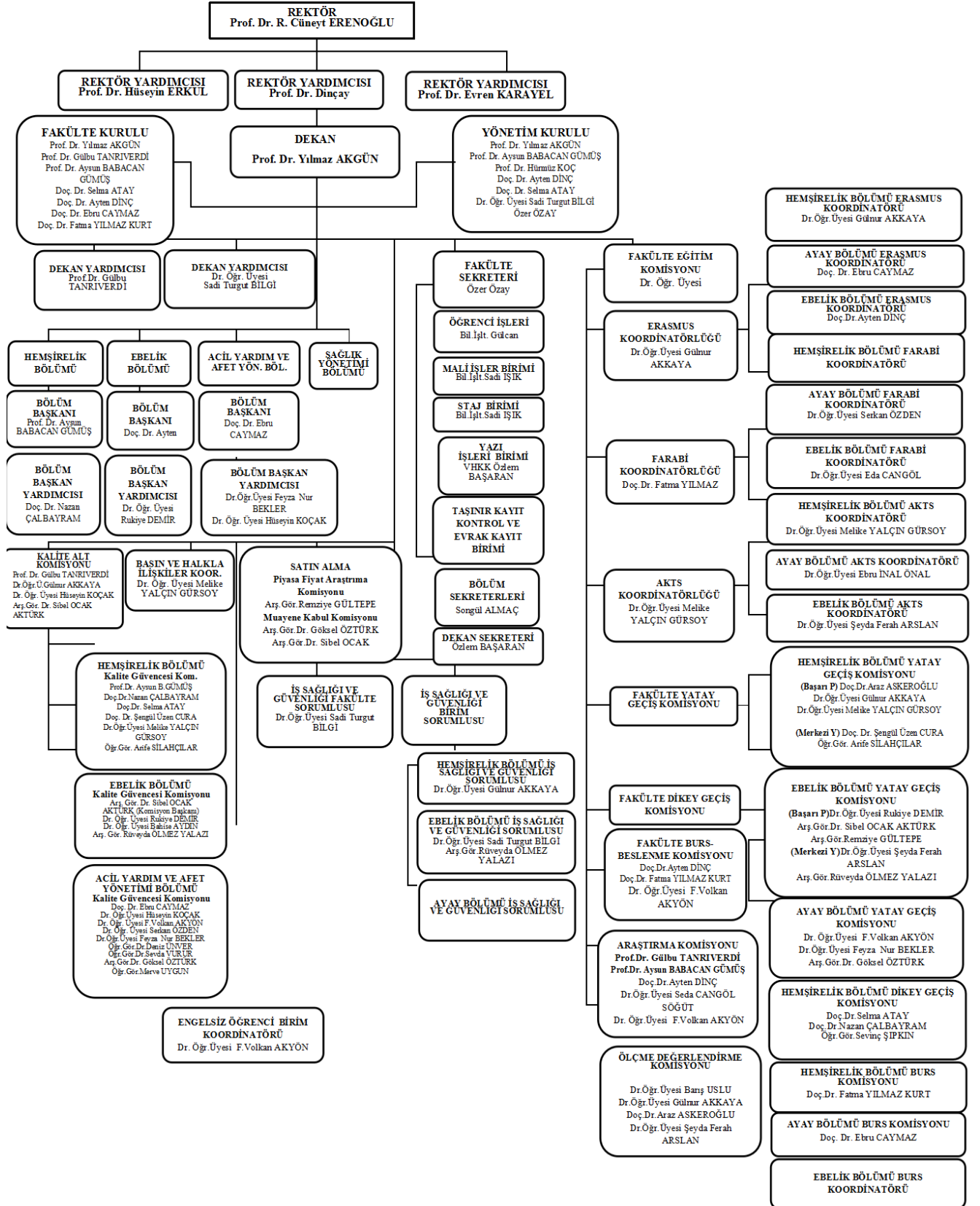
### **Değerlerimiz**

- Bilimsellik
- Etik
- Eşitlik
- Adalet
- Sevgi
- Saygı
- Hoşgörü



- Dayanışma
- Aidiyet
- Girişimcilik
- İşbirlikçilik
- Yenilikçilik ve yaratıcılık
- Kalite ve verimlilik
- Katılımcılık
- Mükemmeliyetçilik
- Yaşam Boyu Öğrenme

## 7. ORGANİZASYON ŞEMASI



## 8. HEMŞİRELİK EĞİTİM PROGRAMI HAKKINDA GENEL BİLGİLER

Bölümün eğitim programı, ulusal ve uluslararası standartlar doğrultusunda hazırlanmış olup, kuramsal ve uygulamalı derslerin içerik ve ağırlıkları Bologna süreci doğrultusunda belirlenmiştir. Ayrıca, oluşturulacak öğrenci ve öğretim üyesi değişim programları ile öğrencilerin hastane dışı farklı alanlardaki mesleki uygulamaları ve hastanelerdeki hasta bakım uygulamalarını gözleme, inceleme ve beceriler kazandırma planlanmaktadır.

Toplam 4 yıllık lisans eğitimini tamamlayan öğrenciler, kamuya ve özel sektöre ait hastanelerde, toplum sağlığı merkezlerinde, okullarda, iş yeri ve endüstri sağlık birimlerinde, evde bakım hizmeti veren kuruluşlarda, hemşirelik eğitim-araştırma kurumlarında ve üniversitelerde akademisyen olarak çalışabilecek yeterlilik ve yetkinlikte donanıma sahip olacak şekilde mezun edilmektedirler.

Hemşirelik bölümüne sayısal puan türü ile kız ve erkek öğrenciler kabul edilmektedir. Programın eğitim dili Türkçedir.

## 9 DERS PLANLARI VE KREDİLENDİRME

Hemşirelik bölümü, 1., 2., 3. ve 4. sınıflara ait ders planları ve kredilendirme tablosu için [tıklayınız](#).

### *Linke tıkladıktan sonra izlenecek adımlar:*

Birim ya da Program Ara alanına; Hemşirelik > Sağlık Bilimleri Fakültesi > Hemşirelik Bölümü yazılarak arama yapıldıktan sonra yanda açılan pencereden ders planları ve derslerin kredilendirme bilgilerine ulaşılabilir.

## 10. DERS DEVAM ZORUNLULUĞU

Çanakkale Onsekiz Mart Üniversitesi Önlisans-Lisans Eğitim Öğretim ve Sınav Yönetmeliği kapsamında yer alan “Ders Devam Zorunluluğu” hakkında ayrıntılı bilgi için [tıklayınız](#).

(1) Öğrencilerin **teorik derslerin en az %70’ine** ve **uygulamalı derslerin en az %80’ine** devam etmeleri zorunludur. Derse devam koşulunu yerine getirmeyen öğrenci/öğrenciler ilgili Bölüm Başkanlığı/Program Koordinatörlüğü tarafından aynı hafta içinde ilan edilir. Derse devam koşulunu yerine getirmeyen öğrenci, ara sınav, yarıyıl sonu ve bütünleme sınavlarına **giremez**.

(2) Sağlık raporu veya heyet raporu öğrencinin derslere devam yükümlülüğünü **kaldırmaz**. Ancak öğrencinin aldığı heyet raporunun süresi devamsızlık sınırını aşılırsa, öğrencinin mazeretinin ortaya çıkmasından itibaren on gün içinde ilgili birim kurulunun uygun görmesi halinde kayıt dondurabilir.

(3) Kayıtlı olduğu birim kurulunun izniyle yapılan görevlendirmelerle ülkeyi veya Üniversiteyi temsilen benzeri organizasyonlara katılan öğrencilerin, etkinliğin devamı esnasında geçirdikleri süreler, belgelendirilmek koşuluyla devamsızlık süresinin hesabında dikkate alınmaz. Öğrenciler, bu süreler içinde giremedikleri sınavlara, ilgili Yönetim Kurulu tarafından belirlenen tarihlerde girerler.

## 11. SINAV YÖNERGESİ

Çanakkale Onsekiz Mart Üniversitesi Önlisans-Lisans Eğitim Öğretim ve Sınav Yönetmeliğinin detayları için [tıklayınız](#).

### Sınav esasları ve düzeni

(1) Akademik takvime uygun olarak sınavların gün ve saatleri, sınavlardan **en az iki hafta önce** ilgili birim tarafından ilan edilir.

(2) Gerekli görülen hallerde sınavlar ilgili Bölüm Başkanlığı kararıyla Cumartesi ve Pazar günleri de yapılabilir.

(3) Sınava giren öğrenci, ilgili birimce belirlenen kurallara uymakla yükümlüdür. Öğrenci, ilan edilen zaman ve yerde sınavlara girmek, öğrenci kimliğini yanında bulundurmak ve istendiğinde yetkililere göstermek zorundadır.

(4) Sınavlarda kopya çeken, kopya çekme girişiminde bulunan, kopya çekilmesine yardımcı olan ya da kopya çektiği sonradan anlaşılan öğrenciye ilgili sınavdan (FF) sıfır (0,00) notu verilir. Bu öğrenciye ayrıca Yükseköğretim Kurumları Öğrenci Disiplin Yönetmeliğinin ilgili hükümleri uygulanır.

(6) Kendi yerine başkasını sınava sokan, başkasının yerine sınava giren veya sınav sırasında genel düzeni bozan öğrenciler hakkında tutanak tutulur, sınavları iptal edilir ve o kişiler hakkında yasal işlem uygulanır.

(7) Öğrencinin girmeyi hak etmediği bir sınava girmesi halinde aldığı not ilan edilmiş olsa dahi iptal edilir.

(8) Engelli öğrenciler için öğrencinin ihtiyaç belirtmesi halinde sınavla ilgili süre, mekân, materyal, refakatçi ve engelin doğasından kaynaklanan farklılıklara göre gerekli sınav düzenlemeleri yapılabilir.

### Sınavlar

**a) Ara sınavlar;** ilgili eğitim-öğretim programında öngörülen derslerden yarıyıl içinde yapılan ara sınav/sınavlar ve/veya ders içinde yapılan kısa süreli sınavlar, ödevler, öğrencinin becerilerine dayanan uygulamalar ve benzeri dönem içi çalışmalardır. Her yarıyılta en az bir ara sınav uygulanır. Ara sınav notları yarıyıl sonu sınavlarından en az iki hafta önce ilgili dersi alan öğrencilere ÖBS üzerinden ilan edilir.

**b) Yarıyıl sonu sınavları;** en az on dört haftalık eğitim-öğretim döneminden sonraki iki hafta içerisinde yapılan sınavlardır. Her ders için yarıyıl sonu sınavı yapılır. Bir dersin uygulamalı ders olması durumunda, teorik ile uygulamanın yarıyıl sonunda ayrı sınavlarla veya tek sınavla değerlendirilmesine öğretim elemanının teklifi ve bölüm başkanlığının onayıyla karar verilir ve yarıyıl başında ders bilgi formunda ilan edilir. Yarıyıl sonu sınavına katılmayan öğrenciler o dersten başarısız sayılır ve başarı notu olarak FF verilir. Yarıyıl sınav programı sınavlardan en az iki hafta önce ilan edilir. Yarıyıl sonu sınavı için mazeret sınavı yapılmaz.

**c) Bütünleme sınavları;** yarıyıl sonu sınavından sonra yapılan sınavdır. Bütünleme sınavına, yarıyıl sonu sınavına girme hakkını kazanıp da bu sınavlara mazeretli veya mazeretsiz girmeyen öğrencilerle, girip de başarısız duruma düşen öğrencilerin girebildiği sınavdır. Bütünleme sınavına girmeyen

öğrencilerin yarıyıl sonu sınavları sonunda oluşan başarı notları aynen kalır ve bu öğrencilere ayrıca bir sınav açılmaz. Bütünleme sınavları yarıyıl sonu sınavlarının bitiminden itibaren bir hafta sonra yapılır. Bütünleme sınavları için mazeret sınavı yapılmaz. Yarıyıl sonu başarı notu DD ve üzeri olan öğrenciler bütünleme sınavına giremezler.

**ç) Mazeret sınavları;** haklı ve geçerli nedenlere dayalı mazereti nedeniyle ara sınava katılmayan ve sınavdan sonraki bir hafta içerisinde durumunu belgeleyen öğrencilerin mazeretlerinin ilgili Yönetim Kurullarınca kabul edilmesi halinde, öğrencinin katılmadığı ara sınavlar o yarıyıl içinde ilgili Yönetim Kurulunun belirlediği tarihler arasında yapılan sınavdır. Mazeret sınavı hakkı, sadece ara sınavlar için verilir. Mazeret sınavlarına herhangi bir nedenle girmeyen öğrencilere, tekrar mazeret sınavı yapılmaz.

**d) Tek ders sınavları;** diğer derslerden başarılı oldukları halde sadece bir dersten başarısız olmaları nedeniyle mezun olamayan öğrencilere bir yarıyıldaki sadece bir defa olmak üzere, akademik birimlerin ilgili yönetim kurulu kararı ile dönem sonunda yapılan sınavdır.

**e) Ek sınavlar;** azami öğrenim süresi sonunda mezun olabilmek için son sınıf öğrencilerine, başarısız oldukları bütün dersler için iki ek sınav hakkı verilir. Bu sınavlar sonunda başarısız ders sayısını beş derse indirenlere bu beş ders için üç yarıyıl, ek sınavları almadan beş derse kadar başarısız olan öğrencilere dört yarıyıl; bir dersten başarısız olanlara ise öğrencilik hakkından yararlanmaksızın sınırsız, başarısız oldukları dersin sınavlarına girme hakkı tanınır.

#### **Sınavlara katılmama mazeretleri**

(1) Sağlık sorunu yaşayan ve bu durumu sağlık raporu ile belgelendiren, birinci dereceden yakını vefat eden öğrenciler, sınav gününü izleyen en geç bir hafta içinde durumlarını ilgili birime bildirmek ve belgelemek koşuluyla şahsen ve/veya noter tasdikli yetki belgesi verdikleri vekilleri aracılığıyla mazeret sınavı talebinde bulunabilirler.

(2) İlgili Yönetim kurulunca sağlık raporu ve/veya mazereti kabul edilen öğrencilerin isimleri ve mazeret sınav tarihleri sınavdan önce ilan edilir.

(3) Öğrencinin geçerli bir gerekçe ileri sürmesi durumunda mazeretli veya raporluymuş girmiş olduğu ara sınavların iptal edilip edilmeyeceğine ilgili bölüm Yönetim Kurulu karar verir.

#### **Sınav sonuçlarının ilanı ve sonuçlara itiraz**

(1) Ara sınav sonuçları, dersin sorumlu öğretim elemanı tarafından yarıyıl sonu sınavından en az iki hafta önce, yılsonu sınavları için ise akademik takvimde belirlenen tarihlerde ÖBS üzerinden ilan edilir.

(2) Öğrenci; sınav sonuçlarının duyurulmasından itibaren **en geç bir hafta içinde** bağlı olduğu ilgili akademik birime dilekçe ile başvurarak sınav kâğıdının yeniden incelenmesini isteyebilir.

## **12. HEMŞİRELİK BÖLÜMÜ YIL İÇİ VE YAZ DÖNEMİ STAJ UYGULAMALARI**

T.C. Çanakkale Onsekiz Mart Üniversitesi Sağlık Bilimleri Fakültesi Yıl İçi Ders Uygulamaları ve Yaz Dönemi Stajları Usul ve Esasları Hakkındaki Yönergenin detayları için [tıklayınız](#).

Bu Yönerge Sağlık Bilimleri Fakültesi öğretim planlarına göre Hemşirelik Bölümünü de kapsayan yıl içi ders uygulamaları ve yaz dönemi staj şartları ile esaslarına ilişkin hususları kapsamaktadır.

### **Yıl içi ders uygulamalarının süresi**

Yıl içi ders uygulamalarının başlama ve bitiş tarihleri, akademik takvime ve Fakülte eğitim-öğretim programında belirtilen gün ve saatlere uygun olarak Dekanlık tarafından onaylanır.

### **Yıl içi ders uygulamalarının yeri**

Yıl içi ders uygulamaları üniversite, kamu kurum ve kuruluşlara bağlı hastanelerde, sağlık birimlerinde, staj konu ve kapsamının gerektirdiği kuruluşlarda yapılır.

### **Yıl içi ders uygulamalarının kıyafeti**

Hemşirelik bölümü öğrencileri yıl içi ders uygulamaları ve yaz dönemi stajlarında üniforma giyer. Üniformanın detayları için [tıklayınız](#).

### **Ön Koşullu Dersler**

1) Hemşirelik bölümü öğretim planında yer alan 1. sınıf öğrencileri için “**Hemşirelik Esasları**” dersinden başarısız olan veya devam zorunluluğunu yerine getirmeyen öğrenci “Hemşirelik Esasları Yaz Stajı I” ve “Hemşirelik Esasları Yaz Stajı II” yaz stajını **yapamaz**.

2) Hemşirelik Esasları dersi ve Hemşirelik Esasları Yaz Stajı I ve II derslerinden başarısız olan öğrenci öğretim planında yer alan 2. ve 3. sınıf yaz stajlarını **yapamaz**.

### **Yıl içi ders uygulamalarının değerlendirilmesi**

(2) Uygulamalı temel meslek derslerinde bir öğrencinin yarıyıl sonu sınavına girebilmesi için 100 üzerinden en az 60 puan olması zorunludur.

### **Yaz Stajları**

#### **Staj komisyonu**

Bölüm staj komisyonunun görevleri şunlardır:

a) Staj çalışması ile ilgili ön hazırlıkları yapmak,

b) Stajlar ile ilgili esasları belirlemek,

c) Gelen staj dosyalarını incelemek, değerlendirmek ve sonuçları bölüme sunmak.

(3) Staj Komisyonu gerekli görüldüğü durumlarda stajın amacına ve kurallarına uygun yürütülmesini doğrudan izleyebilir veya kurum ile iletişime geçerek bilgi alabilir.

#### **Staj ile ilgili belgeler**

(1) Staj yapacak öğrencilere verilecek olan staj belgelerinin (staj dosyası ve staj ile ilgili formlar) içeriği ve formatı Bölümlerin önerisi üzerine Fakülte Yönetim Kurulu tarafından belirlenir. Bu belgeler ilgili Bölüm tarafından basılı veya elektronik ortamda öğrencilere verilir. Öğrenci, staj başvurusunda ve staj sürecinde belgeleri hazırlamak ve tamamlanmasını izlemekle yükümlüdür.

#### **Staja başvuru**

(1) Staj yapacak öğrenciler; staj başvuru formunu doldurarak Staj Komisyonuna teslim eder. Staj komisyonu ve Fakülte onayından sonra evraklar öğrenciye teslim edilir. Öğrenci staj yapacağı kurumdan da onay almakla sorumludur.

(2) Staj yapılacak kuruma onaylatılan staj başvuru formu staj takviminde belirtilen son tarihten (staj başlangıcından) **en geç on beş (15) gün önce** Staj Komisyonuna teslim edilir.

(3) Staj Komisyonu bu belgeleri incelendikten sonra sigorta giriři için dekanlıęa iletir.

(4) Bu işlemler öğrencinin kendi tarafından yapılabileceęi gibi, noter vekâleti verdięi biri tarafından da yapılabilir.

### **Yaz dönemi stajlarının süreleri**

Hemşirelik Bölümü yaz dönemi stajları: 1. sınıf öğrencileri için Hemşirelik Esasları Dersi'nin stajı olup süresi 20 gündür. 2. sınıf öğrencilerinin yaz dönemi stajları toplam 20 gün olup 10 gün İç hastalıkları Hemşirelięi Dersi için, 10 gün Cerrahi Hastalıkları Hemşirelięi Dersi için yapılır. 3. sınıf öğrencilerinin yaz dönemi stajları toplam 20 gün olup 10 gün Doğum ve Kadın Hastalıkları Hemşirelięi Dersi için, 10 gün Çocuk Saęlığı ve Hastalıkları Hemşirelięi Dersi için yapılır. Öğrencilerin yaz dönemi stajlarına devam edebilmesi için ilgili dersleri başarmış olmaları gerekmektedir. Öğrenciler haftada 40 saat olmak üzere günde en fazla 8 saat yaz dönemi stajını yapabilirler. Yaz dönemi stajları hafta içi yapılmalıdır. Uygulamalı dersten başarılı olan öğrenci yaz dönemi stajını dönem arasında yapabilir.

Resmî tatil günlerine gelen ve tek günü sonraki aya devam eden stajlar 19 gün üzerinden kabul edilir.

### **Yaz dönemi stajlarının yeri**

- (1) Fakülte öğrencilerinin yaz dönemi stajları, dersin ilgili öğretim elemanın belirledięi ve bölüm başkanlıęınca uygun görülen üniversite, kamu kurum ve kuruluşlara baęlı hastanelerde, özel hastanelerde, saęlık birimlerinde, staj konu ve kapsamının gerektirdięi kuruluşlarda yapılır.
- (2) Yaz dönemi stajlarının yapılacaęı ders ile ilgili hastanelerde **yataklı servisin bulunması esastır**. Stajın yapılacaęı hastanenin yatak kapasitesi **en az 100** olmalıdır.
- (3) Yaz dönemi stajının yapılacaęı yerde üniversite hastanesi olmasına rağmen, hastanedeki yatak sayısının yetersiz olması, öğrencinin yoğunluktan dolayı hastaneye ya da uygun klinięe kabul edilmemesi, hastanede staja uygun kliniklerin olmaması nedeniyle de öğrenci devlet hastanelerinde yaz dönemi stajını yapabilir.
- (4) Öğrenciler yaz dönemi stajlarını, ölçütlere uygun hastanelerde ve ilgili dersin hedeflerine uygun klinik ve birimlerde yapmamaları halinde yaz dönemi stajları geçersiz sayılır.

### **Yaz dönemi stajlarının kıyafeti**

Yıl içi ders uygulamalarına benzer şekilde hemşirelik bölümü öğrencileri yaz dönemi stajlarında da üniforma giyer. Üniformanın detayları için [tıklayınız](#).

### **Yaz dönemi stajlarının değerlendirilmesi ve mezuniyet kriterleri**

- (1) Hemşirelik Bölümünde, kurumlardan gelen öğrenci yaz dönemi staj raporları, staj komisyonu tarafından değerlendirilir ve Bölüm Başkanlıęına bir raporla bildirilir.
- (2) Staj Komisyonu, staj evrakını **bir (1) ay içinde** inceler. Staj Komisyonu, stajın tamamını veya bir bölümünü kabul ya da ret edebilir. Stajı kabul edilen öğrenciler ve süreleri Bölüm Başkanlıęı tarafından ilan edilir.
- (3) Stajı kabul edilen öğrenciye staj dersine kayıt olması durumunda **YE (YETERLİ)** notu verilir. Yaz stajı dersi, genel ağırlıklı not ortalamasının hesaplanmasında **dikkate alınmaz**.

(4) Başarısız bulunan öğrencilerin başarısız bulunma gerekçeleri raporda açıklanır. Yaz dönemi stajları geçersiz sayılan öğrencilerin **stajı tekrarlaması** gerekir.

(5) Öğrenci, staj kabul durumunun ilanından sonra **on beş (15) gün** içerisinde Bölüm Başkanlığına itiraz edebilir. İtiraz ve komisyon kararı Bölüm Kurulu'nda görüşülür ve karara bağlanır. Bölüm Kurulu kararı uygulanır.

(6) Stajı başarılı bulunan öğrencilerin listesi, Bölüm Başkanlığı aracılığıyla ile Dekanlığa bildirilir ve öğrencinin transkriptine işlenir.

(7) Staj raporlarının incelenmesi sonucunda, staj evrakında ve belgelerinde tahribat yapan veya staj yerine devam etmediği halde staj raporu düzenleyip teslim ettiği belirlenen öğrenciler hakkında, Yüksek Öğretim Kurumları Öğrenci Disiplin Yönetmeliği çerçevesinde soruşturma açılır. Stajla ilgili her türlü belge öğrenci dosyasında saklanmak üzere Bölüme teslim edilir. Staj dosyası öğrencinin ilişkisi kesildikten sonra üç (3) yıl süreyle saklanır.

### **Öğrencilerin sorumlulukları**

a) Öğrenci yıl içi ders uygulamalarında, uygulamalı dersin sorumlu öğretim elemanın hazırladığı rotasyon planı doğrultusunda uygun görülen kurum ve kuruluşlarda uygulamasını yapar.

b) Yaz dönemi stajında ise öğrenciler staj yerini **kendi bulmak zorundadır**. Öğrenciler ölçütlere uygun olan hastanelerde uygulamasını yapar.

c) Staj yapacağı kurumun talep ettiği belgeleri hazırlar.

ç) Öğrenciler uygulama alanlarında **uygun görülen kıyafeti giyer**. Öğrenciler uygulama alanlarında giydikleri kıyafet ile **hastane dışında bulunmaz**.

d) Öğrenciler, bölüm başkanlığınca belirlenen hedefler doğrultusunda uygulamalarını yapmakla yükümlüdürler.

e) Uygulamada kurum personeliyle ekip anlayışına uygun çalışmalıdırlar.

f) Uygulama yaptıkları süre içinde birimde uygulanmakta olan çalışma ve disiplin düzenine uymakla yükümlüdürler.

g) Uygulama alanlarındaki her türlü araç ve gerecin dikkatli kullanılmasına azami özen göstermekle yükümlüdürler. Bu yükümlülüklerin yerine getirilmemesinden doğacak her türlü sorumluluk öğrenciye aittir.

ğ) Öğrenciler, **uygulama alanından habersiz olarak ayrılamazlar**. Zorunlu durumlarda uygun görülürse sorumlu öğretim elemanlarından kısa süreler için izin alabilirler.

h) Uygulama alanını değiştiremez ve terk edemezler. Ancak gerekli durumlarda uygulama sorumlusu öğretim elemanın görüş ve iznini alarak uygulama yerini değiştirebilirler.

ı) **Öğrenciler uygulamaları, klinik hemşireleri/diğerleri, öğretim elemanları ve destek olarak görevlendirilen hemşireler/diğerleri ile birlikte yapmalıdırlar**.

i) Öğrenciler, uygulama esnasında veya bitiminde varsa uygulamaya ilişkin önerilerini bölüm başkanlıklarına iletebilirler.



### 13. SINAV NOTLARI VE SAYISAL KARŞILIKLARI

#### Başarı notunun nasıl hesaplanacağı:

Ara sınav ve dönem içi etkinliklerden (Uygulama, staj, seminer, proje, ödev, laboratuvar ve benzeri.) alınan notların ortalamasının %40'ı, yarıyıl sonu veya bütünleme sınav notunun %60 katkısı alınarak ilgili öğretim elemanı tarafından belirlenir ve öğretimin ilk iki haftasında öğrencilere bildirilir. Dersin öğretim elemanı tarafından, her ders için öğrencilerin aldıkları başarı notları 100 puan üzerinden ele alınarak başarı notu değerlendirme tablosuna uygun olarak dersin yarıyıl sonu başarı notu harfli ve katsayılı not biçiminde, aşağıdaki tablodaki gibi takdir edilir. Bir dersten başarılı sayılabilmek için diğer şartlara ek olarak o dersin yarıyıl sonu veya bütünleme sınavından en az 50 puan almak gerekir, alamayanlar not ortalaması ne olursa olsun başarısız (FD ve altı) sayılır.

<b>Başarı Notu Değerlendirme Tablosu</b>			
<b>PUAN</b>	<b>YARIYIL SONU BAŞARI NOTU</b>	<b>KATSAYI</b>	<b>AKTS NOTU</b>
90 – 100	AA	4.00	A
85 – 89	BA	3.50	B
80 – 84	BB	3.00	
70 – 79	CB	2.50	C
60 – 69	CC	2.00	
55 – 59	DC	1.50	D
50 – 54	DD	1.00	E
40 – 49	FD	0.50	F
0 – 39	FF	0.00	FX
Yeterli	YE	-	S
Yetersiz	YS	-	U
Devamsız	DS	0.00 (Kredili Dersler için)	NA

## 14. AKADEMİK DANIŞMANLIK

Her öğrencinin Üniversitedeki akademik programına girişinden itibaren ilişkisi kesilinceye kadar geçen süre içinde kayıt, eğitim ve öğretim çalışmaları ve öğrencinin Üniversitedeki hayatı ile ilgili problemlerinde yardımcı olmak üzere bölüm başkanlığının önerisi üzerine dekan tarafından bir öğretim elemanı danışman olarak görevlendirilir.

DANIŞMAN	ÖĞRENCİ KAYIT YILI
Doç. Dr. Nazan ÇALBAYRAM Doç. Dr. Naile ALANKAYA Doç. Dr. Şengül ÜZEN CURA Öğr. Gör. Seyran ŞENVELİ	<b>2023</b>
Prof. Dr. Gülbu TANRIVERDİ Doç. Dr. Fatma YILMAZ KURT Doç.Dr. Araz ASKEROĞLU	<b>2022</b>
Doç. Dr. Selma ATAY Öğr. Gör. Arife SİLAHÇILAR Öğr. Gör. Sevinç ŞİPKİN	<b>2021</b>
Dr. Öğr. Üyesi Gülnur AKKAYA Dr. Öğr. Üyesi Melike YALÇIN GÜRSOY Dr. Öğr. Üyesi Sevda EFİL	<b>2020</b>

<http://hem.saglikbf.comu.edu.tr/viewer> linke tıklayarak danışman görüşme formuna ulaşılabilir.

## 15. ÖĞRENCİ OLANAKLARINA İLİŞKİN EK BİLGİLER

### 15.1. KÜTÜPHANE OLANAKLARI

Üniversitemize yeni katılan veya eğitimini sürdürmekte olan öğrencilerin, kütüphane kaynaklarından ve hizmetlerinden etkin biçimde yararlanmasını sağlamak amacı ile yüz yüze ya da çevrimiçi olarak kullanıcı eğitimleri düzenlenmektedir.

Kullanıcı eğitimi programlarında kütüphane tanıtımı, kütüphane hizmetleri, elektronik ve basılı kaynakların kullanımı, araştırma teknikleri konularına yer verilmektedir. Ayrıca veri tabanlarının kullanımına yönelik veri tabanı sağlayıcıları tarafından düzenlenen eğitim

programları da kütüphane tarafından organize edilerek, kütüphane web sayfasından duyuruları yapılmaktadır.

Eğitimler, öğrencilerin akademik düzeyine göre (lisans, yüksek lisans, doktora) bilgi gereksinimlerini karşılamaya yönelik hazırlanabileceği gibi kütüphane kullanıcıları bireysel olarak da ihtiyaç duydukları alanda kütüphaneden eğitim talebinde bulunabilmektedir. Kütüphaneye eğitim talebinizi iletmek için lütfen **Kütüphane Eğitimi Talep Formu**'nu doldurular.

Daha fazla bilgi için (0286) 218 00 18/13000 numaralı telefonu arayabilir veya [kutuphanecomu.edu.tr](mailto:kutuphanecomu.edu.tr) adresine e-posta gönderebilirsiniz.



## **15.2. YURT OLANAKLARI**

Kredi ve Yurtlar Kurumunun mevcut erkek ve kız yurdu binaları bulunmaktadır. Kredi Yurtlar Kurumu yurtlarından öğrencilerimiz faydalanmaktadır. Dördü kız üçü erkek olmak üzere toplam Çanakkale'de yedi yurt bulunmaktadır. Kız öğrenci yurtlarından ikisi Terzioğlu kampüsü içerisinde yer almaktadır. Çanakkale şehri öğrencilere yurt ve öğrenci evleri açısından yardımcı olan bir şehirdir. Yurtlarımız kampüsümüze uzaklığı ve kapasiteleri hakkında <https://www.kykyurtlar.com/canakkale-kyk-yurtlari/> bilgi edinebilirsiniz.



### 15.3. BESLENME HİZMETLERİ

Üniversitemizde tüm öğrencilerimiz ve personelimiz için 1 öğünde 4 çeşit yemekten oluşan (tabldot usulü) öğle ve akşam yemeği hizmeti sunulmaktadır. Yemekler Diyetisyen ve Gıda Mühendisi kontrolü ve gözetiminde Üniversitemiz Merkez Mutfağında pişirilerek servise sunulmaktadır. Terzioğlu yerleşkesindeki ÖSEM yemekhanesi 800 öğrenci kapasitesine sahiptir. Öğrenci kartına kioks cihazlarından para yüklemesi yapılarak 15 lira karşılığında yemek verilmektedir. ÖSEM’de 3, Dış Hekimliği Fakültesinde 1, Teknik Bilimler MYO’da 1, İlahiyat Fakültesinde 1, Biga Ağaköy Yemekhanesinde 1 adet olmak üzere üniversitede toplam 8 adet kioks cihazı bulunmaktadır. Haftanın her günü saat 10:00-24:00 arası aktiftir. <https://sks.comu.edu.tr/yemek-listesi-r3.html> linke tıklayarak günlük yemek listesine ulaşılabilir.



#### **15.4. BURS OLANAKLARI**

Çanakkale Onsekiz Mart Üniversitesi öğrencileri Kredi Yurtlar Kurumu'nun (KYK) vermiş olduğu burs ve kredilerin yanında vakıf, dernek, özel sektör ve diğer kurumlardan da burs alabilir. Öğrenciler yeni eğitim öğretim yılı başladıktan sonra Fakültemiz internet sitesindeki duyuruları takip ederek burslardan haberdar olabilir. Ayrıca üniversitenin vereceği burslara fakültenin öğrenci işleri panolarından veya burs ofislerinden takip edebilirler. Burs almak için uygun durumda olan öğrenciler başvurularını internet üzerinden veya öğrenci işlerinden yapabilirler.

Kredi Yurtlar Kurumu'nun Üniversitelere ayırmış olduğu burs kontenjanları fakültelerin sayfasında ilan edilir. Yapılacak başvurular KYK tarafından Üniversitelere ayrılan kontenjanlar içindir. Devlet kurumları tarafından verilen bu bursları alabilmek için, doğrudan devlet kurumlarına başvuru yapılması gerekir. Bursların devamı ile ilgili takibi de kurumlar kendileri yapmaktadırlar. Burs çeşitlerinden bazıları şunlardır; KYK Burs ve Kredileri; KYK Çanakkale Onsekiz Mart Üniversitesi Kontenjanı; KYK Başbakanlık Bursu; KYK İlk 100 Başarı Bursu; MEB Bursu; TÜBİTAK Bursu; Türk Dil Kurumu ve Türk Tarih Kurumu.

#### **15. 5. SAĞLIK KÜLTÜR VE SPOR**

Çanakkale Onsekiz Mart Üniversitesi Sağlık Kültür ve Spor Dairesi Başkanlığı'nın amacı; öğrencilerin beden ve ruh sağlığını korumak, beslenme, çalışma, dinlenme ve ilgi alanlarına göre boş zamanlarını değerlendirmek, yeni ilgi alanları kazanmalarını sağlayarak, sosyal durumlarının iyileşmesine, yeteneklerinin ve kişiliklerinin sağlıklı bir şekilde gelişmesine imkan verecek hizmetler sunmak, onları ruhsal ve bedensel sağlıklarına özen gösteren bireyler olarak yetiştirmek, birlikte düzenli ve disiplinli çalışma, dinlenme ve eğlenme alışkanlıkları kazandırmaktır.

Üniversitemiz öğrencileri tarafından kurulan topluluklar, öğrencilerin boş zamanlarını değerlendirerek sosyo-kültürel etkinliklerini arttırmak amacıyla bilim, kültür, sanat, spor vb. alanlarda faaliyet gerçekleştirmektedir. Üniversitemiz, yeni katılan öğrencilerimizin önerileri doğrultusunda ve katılımlarıyla kurulan yeni topluluklar ve kulüpler ile her geçen yıl daha da zenginleşmektedir. Üniversitemizde hali hazırda 137 öğrenci topluluğu faaliyet göstermektedir.

Üniversitemiz Öğrenci Topluluklarının kendilerini tanıtabilmesi, yeni üye kazanabilmesi ve gerçekleştirmek istedikleri etkinlikleri duyurabilmeleri adına güz ve bahar dönemi öncesinde Anafartalar Yerleşkesinde ve Terzioğlu Kampüsü Öğrenci Sosyal Etkinlik Merkezinde

(ÖSEM) stant açabilecekleri Öğrenci Toplulukları Tanıtım Günleri düzenlenecektir. Bu topluluk günlerini takip ederek istediğiniz topluluğa üye olabilirsiniz.

