



ÇANAKKALE ONSEKİZ MART ÜNİVERSİTESİ SAĞLIK BİLİMLERİ FAKÜLTESİ

2020 YILI FAALİYET RAPORU

İÇİNDEKİLER

ÜST YÖNETİCİ SUNUŞU I-GENEL BİLGİLER

- A-Misyon ve Vizyon
- B-Yetki, Görev ve Sorumluluklar
- C-İdareye İlişkin Bilgiler
 - 1-Fiziksel Yapı
 - 2-Örgüt Yapısı
 - 3-Bilgi ve Teknolojik Kaynaklar
 - 4-İnsan Kaynakları
 - 5-Sunulan Hizmetler
 - 6-Yönetim ve İç Kontrol Sistemi

II-AMAÇ VE HEDEFLER

- A-İdarenin Amaç ve Hedefleri
- B-Temel Politikalar ve Öncelikler

III-FAALİYETLERE İLİŞKİN BİLGİ VE DEĞERLENDİRMELER

- A-Mali Bilgiler
 - 1-Bütçe Uygulama Sonuçları
- B-Performans Bilgileri
 - 1-Faaliyet ve Proje Bilgileri

IV-KURUMSAL KABİLİYET ve KAPASİTENİN DEĞERLENDİRİLMESİ.

- A-Üstünlükler
- B-Zayıflıklar
- C-Değerlendirme

ÜST YÖNETİCİ SUNUŞU

I-GENEL BİLGİLER

18 Nisan 2019 tarih ve 30749 sayılı resmî gazetede yayınlanan Cumhurbaşkanlığı Kararı gereğince kurulan Fakültemiz daha önce Sağlık Yüksekokulu olarak 1996 yılında 4 yıllık Lisans eğitimi vermek üzere kurulmuş olup, Hemşirelik ve Ebelik bölümleri ile eğitim öğretime başlamıştır. 2004 yılında Sağlık Yüksekokulu bünyesinde Acil Yardım ve Afet Yönetimi lisans programı açılması Yüksek Öğretim Kurumu tarafından uygun görülmüş olup, 2005 yılında 20 öğrenci alınmıştır. 2010 yılında AYAY bölümünde ikinci öğretim programı başlamıştır.

Sağlık Bilimleri Fakültesi Hemşirelik Bölümümüz; çağdaş mesleki bilgi ve beceri ile donatılmış, etik kurallara ve değerlerine sahip ve bu etik değerleri koruyan hemşireler yetiştirmeyi amaçlamaktadır. Ülkemizde Ana-çocuk sağlığının korunması, aile planlaması ve tedavi hizmetlerinin etkin biçimde yürütülmesinde görev alacak sağlık elemanlarının yetiştirildiği Ebelik Bölümümüzün amacı ise, gebelik tanısı koyarak gerekli muayeneleri yapan, doğum öncesi, doğum sırasında ve doğumdan sonra anneyi ve bebeği izleyen, normal veya riskli doğumlar ve tüm bu aşamalarla ilgili kontrol, müdahale ve gerekli bakımı yapabilen, gebelikte dahili ve cerrahi sorunların bakımını yapabilen meslek elemanı yetiştirmektir. AYAY bölümü sağlık kuruluşu ve itfaiye teşkilatı ile ilgili müdürlükler bünyesinde “uzman” ve “yönetici” pozisyonlarında görev alabilecek, bu alanda uygulanan temel yöntemleri bilen ve uygulayabilen, aynı zamanda görev aldığı birim bünyesinde görevli mevcut elemanlara konunun gerektirdiği eğitimi verebilen, görev alacağı birimi sevk ve idare edebilme yetisine sahip uzman eleman yetiştirme amacını gütmektedir.

1996 yılından 2011 yılına kadar şehir merkezindeki eski binasında akademik faaliyetlerini sürdüren Yüksekokulumuz 2011 yılından itibaren eğitim ve öğretim faaliyetlerine Terzioğlu Yerleşkesindeki yeni binasında devam etmektedir. Bölümlerin öğrenim dili Türkçe ve öğrenim süresi 4 yıldır. Dört yıllık eğitim programını başarı ile tamamlayanlara lisans diploması verilmektedir.

Fakültemizde yürütülen eğitim sisteminin temel ilkeleri öğrencilerimizin eleştirel düşüncelerini, profesyonel ve toplumsal sorumluluklarını ve etik karar alma becerilerini geliştirmek ve desteklemektir.

Fakültemizde 2 Profesör Dr., 5 Doç. Dr., 14 Dr. Öğr. Üyesi, 5 Öğretim Görevlisi ve 5 Araştırma Görevlisi ile toplamda 31 kişilik akademik kadrosu ile eğitim ve öğretim faaliyetlerine devam etmektedir. Okulumuzda 120 kişilik 2 sınıf, 80 kişilik 6 sınıf ve 40 kişilik 1 sınıf bulunmaktadır. Ayrıca 40 kişilik 1 adet anatomi laboratuvarı ve 1 adet mesleki beceri odası, 1 adet 200 kişilik amfi bulunmaktadır.

Neredeyse % 100 e yakın diyebileceğimiz bir oranda işe girme potansiyeline sahip bölümlerimizden mezun olan öğrenciler bugün ülkemizin her yerinde amaçları doğrultusunda hizmet vermektedirler. Hemşirelik ve Ebelik Bölümlerinden mezun olan öğrencilerimiz için Sağlık Bakanlığı bünyesinde ki hastaneler, toplum sağlığı merkezleri, aile sağlığı merkezleri, özel hastaneler gibi pek çok istihdam alanı mevcuttur. AYAY Bölümünden mezun olan öğrencilerimiz ise Başbakanlık Afet ve Acil Durum Yönetimi Başkanlığı (AFAD) ve İl Afet ve Acil Müdürlüklerinde istihdam edilmektedir. Yakın zamanda Sağlık Bakanlığı'nın acil yardım ve afet yönetimi ile ilgili birimlerinden istihdam edilebilecekleri öngörülmektedir. Bunun yanı sıra bütün öğrencilerimiz alacakları pedagojik formasyon eğitimi ile Milli Eğitim Bakanlığına bağlı okullarda öğretmen olarak da çalışabilmektedirler.

Mezun olan öğrencilerimizden akademik olarak ilerlemek isteyenler ülkemizin çeşitli illerinde alana yönelik Yüksek Lisans ve Doktora yapma imkanları bulunmakta ve akademik olarak çalışmalarına bu üniversitelerde devam edebilmektedirler.

Çanakkale Onsekiz Mart Üniversitesi Sağlık Yüksek Okuluna 2020 Yılında Yerleşen Öğrencilerin Puan Dağılımı aşağıda sunulmuştur.

Bölüm	Kontenjan	Yerleşen	YGS2 Min. Puan	YGS2 Max. Puan
Acil Yardım ve Afet Yönetimi (N.Ö.)	62	62	282,36982	359,73314
Acil Yardım ve Afet Yönetimi (İ.Ö.) (K.K.T.C. Uyrıklı)	0	0	-	-
Ebelik	82	82	321,03615	351,51615
Hemşirelik	123	123	359,06136	443,99459

Prof. Dr. Ahmet ÜNVER
Dekan

I-GENEL BİLGİLER

A- Misyon ve Vizyon

Misyon

Fakültemizin amacı, mesleğine gönülden bağlı, mesleğini ve insanlara yardım etmeyi seven; “her insanın eşit, kaliteli sağlık hizmeti alma ve yaşam hakkı vardır” felsefesini özümsemiş, sürekli gelişime açık, yaşam boyu öğrenme ilkesini benimsemiş ve toplum sağlığının ve niteliğinin iyileştirilmesinde liderlik rolü üstlenerek mesleğinde profesyonelleşecek sağlık uzmanları yetiştirmektir.

Vizyon

Ulusal ve uluslararası bilim dünyasıyla bağlarını geliştiren, kurumsal kimliği ve kültürü güçlü, nitelikli bir eğitim kurumu olmaktır.

Değerler

- * Bilimsellik
- * Evrensellik
- * Topluma Yararlılık
- * Çağdaşlık
- * Yaratıcılık
- * Güvenirlilik

İlkeler

- * Eğitimde kaliteyi ön planda tutmak
- * Araştırmayı özendirmek
- * Çevre ve insana saygı
- * Gelişmeye açık bir yönetim
- * Kaynakları yerinde kullanmak
- * Yönetimde adaletli ve disiplinli olmak

B- Yetki, Görev ve Sorumluluklar

Fakülte Organları

Dekan:

a. (Değişik: 14/4/1982 - 2653/2 md.) Atanması: Fakültenin ve birimlerinin temsilcisi olan dekan, rektörün önereceği, üniversite içinden veya dışından üç profesör arasından Yükseköğretim Kurulunca üç yıl süre ile seçilir ve normal usul ile atanır. Süresi biten dekan yeniden atanabilir.

Dekan kendisine çalışmalarında yardımcı olmak üzere fakültenin aylıklı öğretim üyeleri arasından en çok iki kişiyi dekan yardımcısı olarak seçer. (Ek: 2/1/1990 - KHK - 398/2 md.; Değiştirilerek Kabul: 7/3/1990 - 3614/2 md.) Ancak merkezi

açıköğretim yapmakla görevli üniversitelerde, gerekli hallerde açıköğretim yapmakla görevli fakültenin dekanı tarafından dört dekan yardımcısı seçilebilir.

Dekan yardımcıları, dekanca en çok üç yıl için atanır.

Dekana, görevi başında olmadığı zaman yardımcılarından biri vekalet eder. Göreve vekalet altı aydan fazla sürerse yeni bir dekan atanır.

b. Görev, yetki ve sorumlulukları:

(1) Fakülte kurullarına başkanlık etmek, fakülte kurullarının kararlarını uygulamak ve fakülte birimleri arasında düzenli çalışmayı sağlamak,

(2) Her öğretim yılı sonunda ve istendiğinde fakültenin genel durumu ve işleyişi hakkında rektöre rapor vermek,

(3) Fakültenin ödenek ve kadro ihtiyaçlarını gerekçesi ile birlikte rektörlüğe bildirmek, fakülte bütçesi ile ilgili öneriyi fakülte yönetim kurulunun da görüşünü aldıktan sonra rektörlüğe sunmak,

(4) Fakültenin birimleri ve her düzeydeki personeli üzerinde genel gözetim ve denetim görevini yapmak,

(5) Bu kanun ile kendisine verilen diğer görevleri yapmaktır.

Fakültenin ve bağlı birimlerinin öğretim kapasitesinin rasyonel bir şekilde kullanılmasında ve geliştirilmesinde gerektiği zaman güvenlik önlemlerinin alınmasında, öğrencilere gerekli sosyal hizmetlerin sağlanmasında, eğitim - öğretim, bilimsel araştırma ve yayını faaliyetlerinin düzenli bir şekilde yürütülmesinde, bütün faaliyetlerin gözetim ve denetiminin yapılmasında, takip ve kontrol edilmesinde ve sonuçlarının alınmasında rektöre karşı birinci derecede sorumludur.

Fakülte Kurulu:

a. Kuruluş ve işleyişi: Fakülte kurulu, dekanın başkanlığında fakülteye bağlı bölümlerin başkanları ile varsa fakülteye bağlı enstitü ve yüksekokul müdürlerinden ve üç yıl için fakülte'deki profesörlerin kendi aralarından seçecekleri üç, doçentlerin kendi aralarından seçecekleri iki, yardımcı doçentlerin kendi aralarından seçecekleri bir öğretim üyesinden oluşur.

Fakülte kurulu normal olarak her yarı yıl başında ve sonunda toplanır.

Dekan gerekli gördüğü hallerde fakülte kurulunu toplantıya çağırır.

b. Görevleri: Fakülte kurulu akademik bir organ olup aşağıdaki görevleri yapar:

(1) Fakültenin, eğitim - öğretim, bilimsel araştırma ve yayım faaliyetleri ve bu faaliyetlerle ilgili esasları, plan, program ve eğitim-öğretim takvimini kararlaştırmak,

(2) Fakülte yönetim kuruluna üye seçmek,

(3) Bu kanunla verilen diğer görevleri yapmaktır.

Fakülte Yönetim Kurulu:

a. Kuruluş ve işleyişi: Fakülte yönetim kurulu, dekanın başkanlığında fakülte

kurulunun üç yıl için seçeceği üç profesör, iki doçent ve bir yardımcı doçentten oluşur.

Fakülte yönetim kurulu dekanın çağırısı üzerine toplanır.

Yönetim kurulu gerekli gördüğü hallerde geçici çalışma grupları, eğitim - öğretim koordinatörlükleri kurabilir ve bunların görevlerini düzenler.

b. Görevleri: Fakülte yönetim kurulu, idari faaliyetlerde dekana yardımcı bir organ olup aşağıdaki görevleri yapar:

(1) Fakülte kurulunun kararları ile tespit ettiği esasların uygulanmasında dekana yardım etmek,

(2) Fakültenin eğitim - öğretim, plan ve programları ile takvimin uygulanmasını sağlamak,

(3) Fakültenin yatırım, program ve bütçe tasarısını hazırlamak,

(4) Dekanın fakülte yönetimi ile ilgili getireceği bütün işlerde karar almak,

(5) Öğrencilerin kabulü, ders intibakları ve çıkarılmaları ile eğitim - öğretim ve sınavlara ait işlemleri hakkında karar vermek,

(6) Bu kanunla verilen diğer görevleri yapmaktır.

C. İdareye İlişkin Bilgiler

1- Fiziksel Yapı

1.1- Eğitim Alanları Derslikler

Eğitim Alanı	Kapasitesi 0-50	Kapasitesi 51-75	Kapasitesi 76-100	Kapasitesi 101-150	Kapasitesi 151-250	Kapasitesi 251-Üzeri
Anfi						
Sınıf	2		6	2		
Bilgisayar Lab.						
Diğer Lab.	1					
Toplam	3		6	2		

1.2- Sosyal Alanlar

1.2.1. Kantinler ve Kafeteryalar

Kantin Sayısı: 1 Adet (Binada bir adet, ortak kullanılıyor)

Kantin Alanı : 226 m2

Kafeterya Sayısı: ... Adet

Kafeterya Alanı: ... m2

1.2.2.Spor Tesisleri

Kapalı Spor Tesisleri Sayısı: Adet

Kapalı Spor Tesisleri Alanı: m2

Açık Spor Tesisleri Sayısı:

Açık Spor Tesisleri Alanı:

1.2.3.Toplantı – Konferans Salonları

	Kapasitesi 0–50	Kapasitesi 51–75	Kapasitesi 76–100	Kapasitesi 101–150	Kapasitesi 151–250	Kapasitesi 251–Üzeri
Toplantı Salonu						
Konferans Salonu					1	
Toplam					1	

1.3- Hizmet Alanları

1.3.1. Akademik Personel Hizmet Alanları

	Sayısı (Adet)	Alanı (m2)	Kullanan Sayısı (Kişi)
Çalışma Odası	15	20	31
Toplam	15	300	31

1.3.2. İdari Personel Hizmet Alanları

	Sayısı (Adet)	Alanı (m2)	Kullanan Sayısı
Çalışma Odası	7	20	11
Toplam	7	140	11

1.4- Ambar Alanları

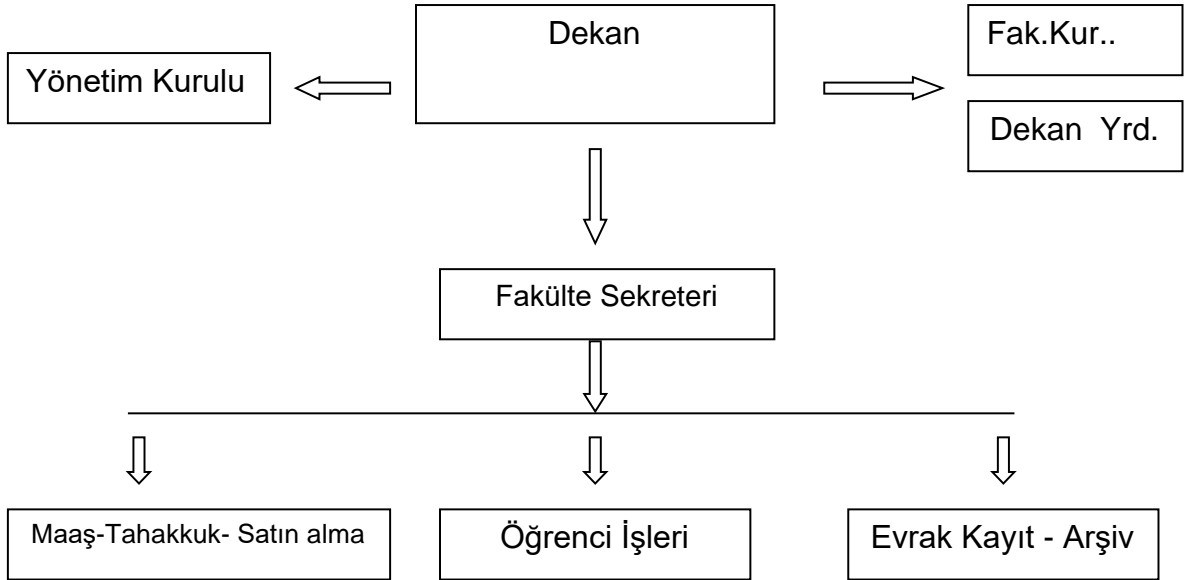
Ambar Sayısı: - Adet

Ambar Alanı : - m2

1.5- Arşiv Alanları

Arşiv Sayısı: 1 Adet
Arşiv Alanı : 15,5 m2

2- Örgüt Yapısı



3- Bilgi ve Teknolojik Kaynaklar

3.1- Yazılımlar

Microsoft Office işletim sistemi,
Windows XP işletim sistemi kullanılmaktadır.

3.2- Bilgisayarlar

Masa üstü bilgisayar Sayısı: 45 Adet
Taşınabilir bilgisayar Sayısı: 10 Adet

3.3- Kütüphane Kaynakları

Kitap Sayısı: ... Adet
Basılı Periyodik Yayın Sayısı: ... Adet
Elektronik Yayın Sayısı: ... Adet

3.4- Diğer Bilgi ve Teknolojik Kaynaklar

Cinsi	İdari Amaçlı (Adet)	Eğitim Amaçlı (Adet)	Araştırma Amaçlı (Adet)
Masaüstü Bilgisayar	45	11	
Dizüstü Bilgisayar	10		
Tablet Bilgisayar	-		
Yazıcılar	20		
Tarayıcılar	1		
Network Cihazları	-		
Projektörler	12		
Projek. Perdeleri	10		
Televizyonlar	1		
Kameralar	-		
Sabit Kameralar	-		
Fotoğraf Makinesi	1		
Klimalar	21		
Fotokopi Makineleri	3		
Telefon Cihaz Sa.	40		
Telefon Hat Sa.	2		
Cep Tel Cihaz Sa.	-		
Cep Tel Hat Sa.	-		
Faks Hat. Sa.	1		
Faks Cihaz Sayısı	1		

4- İnsan Kaynakları

(Biriminin faaliyet dönemi sonunda mevcut insan kaynakları, istihdam şekli, hizmet sınıfları, kadro unvanları, bilgilerine yer verilir.)

4.1- Akademik Personel

Akademik Personel					
	Kadroların Doluluk Oranına Göre			Kadroların İstihdam Şekline Göre	
	Dolu	Boş	Toplam	Tam Zamanlı	Yarı Zamanlı
Profesör	2			2	
Doçent	5			5	
Dr. Öğr. Üyesi	14			14	
Öğretim Görevlisi	5			5	
Okutman	-			-	

Çevirici	-			-	
Eğitim- Öğretim Planlamacısı	-			-	
Araştırma Görevlisi	5			5	
Uzman	-			-	

4.2- Akademik Personelin Yaş İtibariyle Dağılımı

Akademik Personelin Yaş İtibariyle Dağılımı						
	21–25 Yaş	26–30 Yaş	31–35 Yaş	36–40 Yaş	41–50 Yaş	51- Üzeri
Kişi Sayısı	0	0	9	6	13	2
Yüzde	0	0	29	20	45	6

4.3 İdari Personel

İdari Personel (Kadroların Doluluk Oranına Göre)			
	Dolu	Boş	Toplam
Genel İdari Hizmetler	7	-	7
Sağlık Hizmetleri Sınıfı	-	-	-
Teknik Hizmetleri Sınıfı	-	-	-
Eğitim ve Öğretim Hizmetleri sınıfı	-	-	-
Avukatlık Hizmetleri Sınıfı.	-	-	-
Din Hizmetleri Sınıfı	-	-	-
Yardımcı Hizmetli	2	-	2
Toplam	9	-	9

4.4- İdari Personelin Eğitim Durumu

İdari Personelin Eğitim Durumu					
	İlköğretim	Lise	Ön Lisans	Lisans	Y.L. ve Dokt.
Kişi Sayısı	1		3	4	1
Yüzde	11,1		33,3	44,5	11,1

4.5- İdari Personelin Hizmet Süreleri

İdari Personelin Hizmet Süresi						
	1 – 3 Yıl	4 – 6 Yıl	7 – 10 Yıl	11 – 15 Yıl	16 – 20 Yıl	21 - Üzeri
Kişi Sayısı	3	1	-	1	1	3
Yüzde	30	10	-	20	10	30

4.6- İdari Personelin Yaş İtibariyle Dağılımı

İdari Personelin Yaş İtibariyle Dağılımı						
	21–25 Yaş	26–30 Yaş	31–35 Yaş	36–40 Yaş	41–50 Yaş	51- Üzeri
Kişi Sayısı	1	-	1	2	4	2
Yüzde	10	-	10	20	40	20

5- Sunulan Hizmetler

5.1- Eğitim Hizmetleri

5.1.1- Öğrenci Sayıları

Öğrenci Sayıları									
Birim Adı	I. Öğretim			II. Öğretim			Toplam		Genel Toplam
	E	K	Top.	E	K	Top.	Kız	Erkek	
Fakülteler	211	764	975	-	-	-	764	211	975
Yüksekokullar	128	351	479	10	12	22	351	138	501
Enstitüler	-	-	-	-	-	-	-	-	-
Meslek Yüksekokulları	-	-	-	-	-	-	-	-	-
Toplam	339	1015	1354	10	12	22	1027	349	1376

5.1.2- Öğrenci Kontenjanları

Öğrenci Kontenjanları ve Doluluk Oranı				
Birimin Adı	YKS Kontenjanı	YKS sonucu Yerleşen	Boş Kalan	Doluluk Oranı
Fakülteler	267	267		% 100
Yüksekokullar				
Meslek Yüksekokulları				
Toplam	267	267		% 100

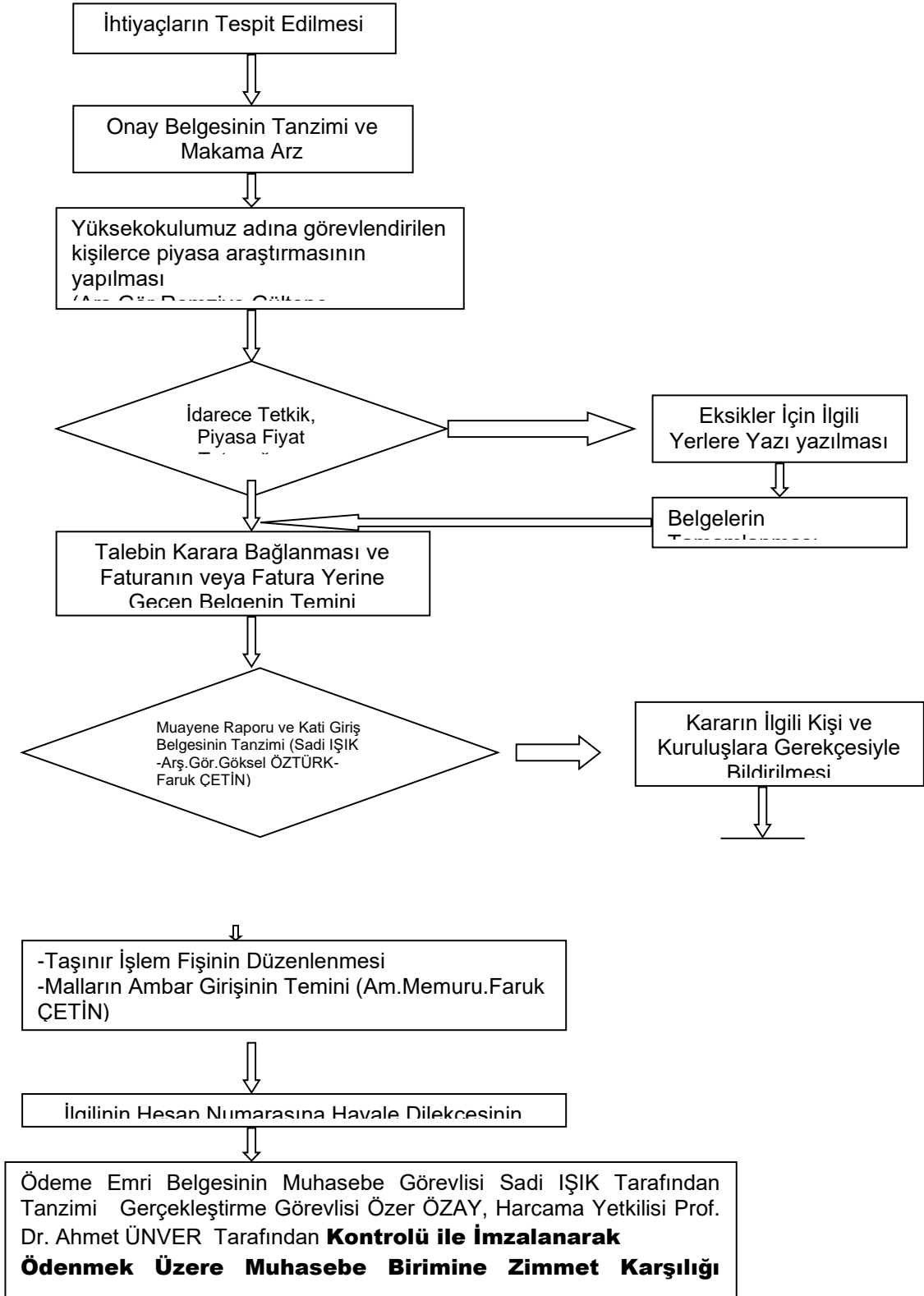
5.1.3- Yabancı Uyruklu Öğrenciler

Yabancı Uyruklu Öğrencilerin Sayısı ve Bölümleri			
	Bölümü		
	Kız	Erkek	Toplam
Fakülteler	32	12	44
Yüksekokullar			
Enstitüler			
Meslek Yüksekokulları			
Toplam	32	12	44

5.2-İdari Hizmetler

Yıllar itibariyle öğrencilerin kayıt işlemleri yapılarak öğrencilik sürelerince özlük hakları ile ilgili görevleri yerine getirmek. Fakültenin ihtiyaçlarını satın alma yoluyla temin etmek.

**ÇANAKKALE SAĞLIK BİLİMLERİ FAKÜLTESİ
SATIN ALMA İŞİ İLE İLGİLİ OLARAK SÜREÇ AKIŞ ŞEMASI**



II-

AMAÇ ve HEDEFLER

1 Bilimsel Amaçlar

- 1.1 Araştırma faaliyetlerinde bulunmak
- 1.2 Nitelikli yayın yapmak
- 1.3 Bilimsel amaçlı toplantılara katılımı özendirmek

2 Eğitsel Amaçlar

- 2.1 Okulumuzun eğitim programlarını, toplum ihtiyaçlarına göre yenileyerek, geliştirmek
- 2.2 Uluslararası eğitim programlarına entegre olmak

3 Kurumsal İlişkilere Yönelik Amaçlar

- 3.1 Ülkemizdeki aynı branştaki Yüksekokullar ile işbirliğini geliştirmek
- 3.2 Mezuniyet sonrası bağları güçlendirmek
- 3.3 Yöresel kalkınmaya fayda sağlayabilecek projeler geliştirmek
- 3.4 Bölgesel ihtiyaçlar araştırılarak, bu doğrultuda programlar açmak
- 3.5 Ders içeriklerinin tümünün aynı branştaki eğitim programları ile uygun olarak güncellenmesi

4 Kurumsal Gelişime Yönelik Amaçlar

- 4.1 Kurum kimliği ve kültürünün gelişimini sağlamak
- 4.2 Rehberlik hizmetlerinde bulunmak
- 4.3 Etkili bir idari yapı kurmak

A. İdarenin Amaç ve Hedefleri

Stratejik Amaçlar	Stratejik Hedefler
Stratejik Amaç-1 Araştırma faaliyetlerin geliştirmek	Hedef-1 TÜBİTAK, DPT, proje sayılarını arttırmak
Stratejik Amaç-2 Yayın sayısını ve niteliğini arttırmak	Hedef-1 Sonuçlanan bilimsel neticeleri yurt içinde ve yurtdışı toplantılarda sunmak.
	Hedef-2 Projelerden elde edilen bilimsel neticelerin yurt içinde ve uluslararası endekslerce taranan dergilerde yayınlanmasını teşvik etmek
	Hedef-3 SCI-SSCI kapsamındaki dergilerde yapılan yayın sayısını arttırmak

B. Temel Politikalar ve Öncelikler

- 1-İnsana odaklanma
- 2-Ekip çalışması
- 3-Sürekli öğrenme
- 4-Dürüstlük

III- FAALİYETLERE İLİŞKİN BİLGİ VE DEĞERLENDİRMELER

A- MALİ BİLGİLER

1- Bütçe Uygulama Sonuçları

1.1-Bütçe Giderleri

	2020 BÜTÇE BAŞLANGIÇ ÖDENEĞİ	2020 GERÇEKLEŞME TOPLAMI	GERÇEK. ORANI
	YTL	YTL	%
BÜTÇE GİDERLERİ TOPLAMI			
01 - PERSONEL GİDERLERİ	1.645.710,00	1.645.670,01	99,9
02 - SOSYAL GÜVENLİK KURUMLARINA DEVLET PRİMİ GİDERLERİ	48.320,00	48.301,62	99,9
03 - MAL VE HİZMET ALIM GİDERLERİ	14.680,00	14.558,23	99,1
05 - CARİ TRANSFERLER	-	-	
06 - SERMAYE GİDERLERİ	-	-	

B- PERFORMANS BİLGİLERİ

1- Faaliyet ve Proje Bilgileri

1.1. Faaliyet Bilgileri

FAALİYET TÜRÜ	SAYISI
Sempozyum ve Kongre	10
Konferans	6
Panel	-
Seminer	-
Açık Oturum	-
Söyleşi	-
Tiyatro	-
Konser	-
Sergi	-
Turnuva	-
Teknik Gezi	-
Gezi, Ziyaret, Yurtdışı Katılım	-
Sinema, Dans, Halkoyunları, Festival, Dinleti	-
Çalıştay, Toplantı, Kutlama ve Anma	2

Proje ve Dergi Basımı	-
-----------------------	---

1.2. Yayınlarla İlgili Faaliyet Bilgileri

İndekslere Giren Hakemli Dergilerde Yapılan Yayınlar

YAYIN TÜRÜ	SAYISI
Uluslararası Yayın	15
Ulusal Yayın	3
Kitap	2
Kitap Bölüm Yazarlığı	11

1.3. Proje Bilgileri

Bilimsel Araştırma Proje Sayısı					
PROJELER	2020				
	Önceki Yıdan Devreden Proje	Yıl İçinde Eklenen Proje	Toplam	Yıl İçinde Tamamlanan Proje	Toplam Ödenek YTL
KALKINMA BAKANLIĞI	-	-	-	-	-
TÜBİTAK	-	1	1	-	2.690 TL
SANTEZ	-	-	-	-	-
BİLİMSEL ARAŞTIRMA PROJELERİ	1	4	5	-	11.890,04 TL 254.615 Euro
DİĞER	1	1	2	-	315.000
TOPLAM	2	6	8	-	329.580,04 TL 254.615 Euro

IV- KURUMSAL KABİLİYET ve KAPASİTENİN DEĞERLENDİRİLMESİ

A-Üstünlükler

- * Her üç bölümünde ÖSYM sınavlarında tercih edilen bölümler olması,
- * Kontenjanların her yıl dolması,
- * Gerçek bir ekip anlayışının olması,
- * Bütün kararların ortak olması ve kendileri ile ilgili kararlarda söz hakkı verilmesi,
- * Yeniliklere açık bir kadroya sahip olma,
- * Huzurlu bir ortamın olması,
- * Genç ve dinamik personele sahip olma,
- * Kurumsallaşma yönünde kurum içi demokrasinin işletilmesi için idarecilerin sergilediği kararlı tutum,
- * Ana hizmet birimleri arasında ulaşımın kolay olması,
- * Mezunlarımızın hepsinin iş bulmaları,
- * Bilimsel etkinliklerin öğrencileri içine alacak şekilde düzenli olarak yapılması,
- * Öğrenci topluluklarına ilginin yüksek olması.

B-Zayıflıklar

- * Akademik ve İdari personel sayısının azlığı,
- * Fiziki altyapının eksikliği (Sınıf,Lab)

C-Değerlendirme

FIRSATLAR

- * İstanbul ve İzmir gibi büyük şehirlere yakın olmak, bu kentlerden eğitime kolayca destek sağlamak.

TEHDİTLER

- * Artan öğrenci kontenjanına rağmen öğretim elemanı, idari personel ve fiziksel alt yapının aynı kalması.

İÇ KONTROL GÜVENCE BEYANI

Harcama yetkilisi olarak yetkim dahilinde;

Bu raporda yer alan bilgilerin güvenilir, tam ve doğru olduğunu beyan ederim.

Bu raporda açıklanan faaliyetler için idare bütçesinden harcama birimimize tahsis edilmiş kaynakların etkili, ekonomik ve verimli bir şekilde kullanıldığını, görev ve yetki alanım çerçevesinde iç kontrol sisteminin idari ve mali kararlar ile bunlara ilişkin işlemlerin yasallık ve düzenliliği hususunda yeterli güvenceyi sağladığını ve harcama birimimizde süreç kontrolünün etkin olarak uygulandığını bildiririm.

Bu güvence, harcama yetkilisi olarak sahip olduğum bilgi ve değerlendirmeler, iç kontroller, iç denetçi raporları ile Sayıştay raporları gibi bilgim dahilindeki hususlara dayanmaktadır.

Burada raporlanmayan, idarenin menfaatlerine zarar veren herhangi bir husus hakkında bilgim olmadığını beyan ederim. **23 / 01 / 2021**

Prof. Dr. Ahmet ÜNVER
Dekan