



ÇANAKKALE ONSEKİZ MART ÜNİVERSİTESİ

SİYASAL BİLGİLER FAKÜLTESİ

İŞLETME ANABİLİM DALI

2023 YILI ÖZ DEĞERLENDİRME RAPORU

Prof. Dr. Pelin KANTEN (Başkan)

Dr. Öğr. Üyesi Mustafa KAPLAN (Üye)

Arş. Gör. Hüseyin ORAK(Üye)

Arş. Gör. Mert İNAL (Üye)

Arş. Gör. Murat ÖZKAYA (Üye)

01/01/2024-27/01/2024

İÇİNDEKİLER

PROGRAMA AİT BİLGİLER	2
1.ÖĞRENCİLER.....	2
2-PROGRAM EĞİTİM AMAÇLARI	10
3-PROGRAM ÇIKTILARI.....	13
4-SÜREKLİ İYİLEŞTİRME.....	16
5-EĞİTİM PLANI.....	18
6-ÖĞRETİM KADROSU	22
7-ALTYAPI	26
8-KURUM DESTEĞİ VE PARASAL KAYNAKLAR	29
9-ORGANİZASYON VE KARAR ALMA SÜREÇLERİ.....	31
SONUÇ	34

PROGRAMA AİT BİLGİLER

Çanakkale Onsekiz Mart Üniversitesi İşletme Bölümü, 08.03.2012 tarih 28.277 sayılı Resmi Gazete’de yayımlanan 201272734 sayılı Bakanlar Kurulu kararı ile 16.01.2012 tarihinde Terzioğlu Yerleşkesi’nde kurulan Siyasal Bilgiler Fakültesi bünyesinde yer almaktadır. İşletme Bölümü 2016-2017 eğitim-öğretim yılında örgün öğretim birinci sınıf öğrencilerinin alınmasıyla eğitim-öğretim faaliyetlerine başlamıştır. 2017-2018 eğitim-öğretim yılında ise ikinci öğretime öğrenci alımları gerçekleştirilmiştir.

İşletme Bölümü ilk mezunlarını 2019-2020 öğretim yılında vermiştir. Uluslararası düzeyde bilgi ve teknoloji üretimini sağlayan akademik araştırmalar gerçekleştirilerek, ulusal ekonominin ve sanayinin problemlerine çözümler üretebilecek ve küresel iş dünyasının gereksinimlerini karşılayacak işletmecilerin yetiştirilmesine yönelik bir eğitim programı uygulanan İşletme Bölümü’nde iş dünyasının ihtiyaçları ve öğrencilerin uluslararası düzeyde daha donanımlı olması amacıyla 2019-2020 öğretim yılında %30 İngilizce programa geçiş yapılmıştır. 2022-2023 yılında ise gerek iş dünyasının ihtiyaçları gerek öğrencilerin uluslararası düzeyde daha donanımlı olması ve dünyaya tam entegre olma amacıyla eğitim dili %100 İngilizce olmuştur.

Öğrenciler, dört yıllık öğretim süresince Erasmus programı kapsamında AB ülkeleri üniversitelerinde öğrenim görebilmekte ve/veya her hangi bir özel ve resmi kurumda staj yapabilmektedir. Ayrıca öğrencilerin öğrenimleri boyunca üniversitede girişimcilik yetenekleri Kariyer Günleri, Girişimcilik Haftası vb. etkinliklerle geliştirilmektedir.

Kanıtlar

<http://isletme.sbf.comu.edu.tr/tarihce-r60.html>

<https://ubys.comu.edu.tr/AIS/OutcomeBasedLearning/Home/Index?id=WJOcCqHu4E0TRthFM0oy5w!xGGx!xGGx!&culture=tr-TR>

Durum

- ☐ Uygulama Yok
☐ Olgunlaşmamış Uygulama
☒ Örnek Uygulama

1.ÖĞRENCİLER

1.1-Programa kabul edilen öğrenciler, programın kazandırmayı hedeflediği çıktıları (bilgi, beceri ve davranışları) öngörülen sürede edinebilecek altyapıya sahip olmalıdır. Öğrencilerin kabulünde göz önüne alınan göstergeler izlenmeli ve bunların yıllara göre gelişimi değerlendirilmelidir.

Çanakkale Onsekiz Mart Üniversitesi İşletme lisans programına öğrenci kabulleri, Yüksek Öğretim Kurulu (YÖK), Öğrenci Seçme ve Yerleştirme Merkezi (ÖSYM) Başkanlığı ile Rektörlük tarafından belirlenen ilkeler ve akademik takvim ile ilan edilen tarihler arasında, istenen belgeler ile birlikte Rektörlük Kayıt Bürosu tarafından yapılmaktadır.

İşletme lisans programı EA puan türü ile öğrenci almaktadır ve öğretim dili % 70 Türkçe, % 30 İngilizce’dir. Bölümün zorunlu İngilizce hazırlık programı bulunmaktadır.

Diğer bir yükseköğretim kurumunda öğrenci iken, ÖSYM tarafından yapılan merkezi yerleştirme ile İşletme Bölümüne kayıt yaptıran öğrenciler, daha önce kayıtlı bulundukları yükseköğretim kurumundan başarmış oldukları dersler için, öğrenimine başladıkları ilk yarıyılın ilk haftasında başvurarak, İşletme Bölümünde eşdeğerlilik verilebilecek dersler için

muafiyet talebinde bulunabilirler. Öğrencinin yeni kayıt olduğu Fakülte ve Yüksekokul Yönetim Kurulu, muafiyet talebinde bulunan öğrencinin, daha önce almış olduğu dersleri, ilgili bölümün görüşünü alarak değerlendirir ve hangi derslerden denklik nedeni ile geçmiş kabul edileceğini belirler. Bu şekilde intibakı yapılan bir öğrenci, intibak ettirildiği yarıyıldan önceki yarıyla ait olan ve muaf olmadığı dersleri tamamlamak zorundadır. Öğrencilerin Üniversite dışındaki örgün öğretim programlarında daha önceden başardığı ve muaf olduğu ders/dersler ÇOMÜ Önlisans-Lisans Eğitim, Öğretim ve Sınav Yönetmeliğinin 22. maddesinde yer alan Sınavların Değerlendirilmesi ve Notların Değerlendirilmesine göre dönüştürülerek DNO ve GNO hesabına katılır.

Herhangi bir yükseköğretim kurumundan mezun olan, kayıt sildiren, bir yükseköğretim kurumuna kayıtlı iken Ölçme, Seçme ve Yerleştirme Merkezi tarafından yapılan sınavlar sonucu veya özel yetenek sınavları sonucu ÇOMÜ fakülte/yüksekokullarına kayıt yaptıran ve muafiyet talebinde bulunanların, ilgili yönetim kurullarınca değerlendirilmesi yapılır ve muafiyet talebi uygun görülen öğrencilerin muaf tutulduğu derslerinin başarı notları, bu Yönetmeliğin 22. maddesindeki başarı notuna dönüştürülür. Bunun sonucunda genel not ortalaması 2.00 ve üzerinde olan öğrencilerden üst yarıyıldan ders almak isteyenlerin, bulunduğu yarıyıldan muaf tutulduğu derslerin toplam kredisinin programdaki/bölümdeki o yarıyılın toplam kredisinin en az yarısı olması halinde; intibak ettirildiği yarıyıl ve önceki yarıyılarda almadığı ve başarısız olduğu dersler ile birlikte bir üst yarıyıldan ders alabilmeleri konusunda ilgili fakülte, yüksekokul ve meslek yüksekokulları yönetim kurulları yetkilidir.”

Muafiyet kararının alındığı yarıyıldan başvurması halinde, muaf olduğu dersi/dersleri almak isteyen öğrenci tekrar alabilir. Öğrencinin üst yarıyıldan ders almış olması üst yarıyıldan olduğu anlamına gelmez.

Tablo 1. Son 2 Yıla Ait Merkezi Yerleştirme Sınavı Puanları

İşletme Bölümü	Taban	Tavan
2021 Örgün Öğretim	234,00462	292,83824
2021 İkinci Öğretim	203,43785	320,81427
2022 Örgün Öğretim	304,67831	346,07526
2022 İkinci Öğretim	279,96147	302,88472

Tablo 2. İşletme Bölümü Öğrenci Sayıları

Öğrenci Sayıları									
Birim Adı	I. Öğretim			II. Öğretim			Toplam		Genel Toplam
	E	K	Top.	E	K	Top.	Kız	Erkek	
İşletme	145	143	288	132	96	228	239	277	516

Tablo 3. İşletme Bölümü Yabancı Dil Hazırlık Sınıfı Öğrenci Sayıları

Yabancı Dil Eğitimi Gören Hazırlık Sınıfı Öğrenci Sayıları ve Toplam Öğrenci Sayısına Oranı								
Birimin Adı	I. Öğretim			II. Öğretim			I. ve II.Öğretim Toplamı(a)	Yüzde*
	E	K	Top.	E	K	Top.	Sayı	
İşletme	35	43	78	32	41	73	151	%29

*Yabancı dil eğitimi gören öğrenci sayısının toplam öğrenci sayısına oranı (Yabancı dil eğitimi gören öğrenci sayısı/Toplam öğrenci sayısı)

Tablo 4. İşletme Bölümü Mezun Öğrenci Sayısı

Birim Adı	Toplam
İşletme	32

Kanıtlar

<https://ogrenciisleri.comu.edu.tr/arsiv/haberler/2022-osys-sonuclarina-gore-universitemiz-doluluk-o-r263.html>

https://osym.gov.tr/yks_yerlestirme_tablo4_2022.pdf

<https://www.mevzuat.gov.tr/mevzuat?MevzuatNo=19649&MevzuatTur=8&MevzuatTertip=5>

Durum

- ☐ Uygulama Yok
☐ Olgunlaşmamış Uygulama
☒ Örnek Uygulama

1.2-Yatay ve dikey geçişle öğrenci kabulü, çift ana dal, yan dal ve öğrenci değişimi uygulamaları ile başka kurumlarda ve/veya programlarda alınmış dersler ve kazanılmış kredilerin değerlendirilmesinde uygulanan politikalar ayrıntılı olarak tanımlanmış ve uygulanıyor olmalıdır.

ÇOMÜ'ye bağlı yükseköğretim kurumlarına başka üniversitelerden yapılacak yatay geçişler, 24/4/2010 tarihli ve 27561 sayılı Resmî Gazete'de yayımlanan Yükseköğretim Kurumlarında Önlisans ve Lisans Düzeyindeki Programlar Arasında Geçiş, Çift Anadal, Yan Dal ile Kurumlar Arası Kredi Transferi Yapılması Esaslarına İlişkin Yönetmelik hükümlerine göre yapılır.

ÇOMÜ'ye bağlı fakülte, yüksekokul ve bölümler arası yatay geçişler ise, Yükseköğretim Kurumlarında Önlisans ve Lisans Düzeyindeki Programlar Arasında Geçiş, Çift Anadal, Yan Dal ile Kurumlar Arası Kredi Transferi Yapılması Esaslarına İlişkin Yönetmelik ve Üniversite Senatosunca kabul edilen esaslara göre yapılır.

Yatay geiř yapan ğrencilerin ğrenim sürelerinin hesabında, ğrencilerin gelmiş olduėu kurumda geirmiş olduėu süreler de hesaba katılır. Toplam süre, kanunla belirtilen süreyi aşamaz.

İřletme lisans programına yatay geiř başvurular, belirtilen süre içerisinde bir dileke ve ekinde teslim edilmesi gerekli evraklar ile birlikte Fakülte Dekanlığı'na yapılır. Yatay geiřlerde başvuru evrakı eksiksiz olan adayların başarı notları, ortak bir deėerlendirme sistemi esas alınarak (Fakülte tarafından belirlenen uyarlanmış GNO), en yüksek puandan en düşük puana doėru sıralanan ve ilan edilen bölüm kontenjanı kadar ğrenci asil, diėerleri ise yedek olarak ilan edilir.

Fakültemizde yandal ve ift anadal programları bulunmamaktadır.

Kanıtlar

<https://www.mevzuat.gov.tr/mevzuat?MevzuatNo=19649&MevzuatTur=8&MevzuatTertip=5>

<http://ogrenciisleri.comu.edu.tr/onlisans-ve-lisans-muafiyet-ve-intibak-islemleri-y.html>

Durum

- ☐ Uygulama Yok
☐ Olgunlaşmamış Uygulama
☒ Örnek Uygulama

1.3-Kurum ve/veya program tarafından başka kurumlarla yapılacak anlaşmalar ve kurulacak ortaklıklar ile ğrenci hareketliliğini teşvik edecek ve sağlayacak önlemler alınmalıdır.

Bölümümüzdeki ğrenciler, yabancı dil, mülakat, not ortalaması gibi istenen şartları yerine getirdikleri takdirde lisans eğitimlerinin belirli bir döneminde başka bir yükseköğretim kurumunda yurt içi (Farabi) ve yurt dışı (Erasmus) ğrenci programları ile eğitim görebilirler. Erasmus programı, Avrupa'daki yükseköğretim kurumlarının birbirleri ile çok yönlü işbirliği yapmalarını teşvik etmeye yönelik Avrupa Birliği' nin bir eğitim programıdır. Yükseköğretim kurumlarının birbirleri ile ortak projeler üretilip hayata geirmeleri, ğrenci, idari ve akademik personel deėişimi yapabilmeleri için hibe niteliğinde karşılıksız mali destek sağlamaktadır. Bölümümüzün Erasmus programı kapsamında lisans düzeyinde ikili anlaşma yaptığı üniversiteler, bulunduğu ülke aşağıda verilmiştir.

Tablo 5. İřletme Bölümü Erasmus Anlaşmaları

No	Üniversite	Ülke	Anlaşma		Bölüm / Alan
			Başlangı	Bitiş	
	Tomas Bata University in Zlin	ekya	2021	2027	İřletme
	Mykolas Romeris University	Litvanya	2022	2023	İřletme
	Haute Ecole Lucie de Brouckere	Belika	2021	2027	İřletme
	Transilvania University of Brasov	Romanya	2021	2027	İřletme
	Titu Mairescu University	Romanya	2022	2027	İřletme

Silesian University in Opava / School of Business Adm. İn Karvina	Çekya	2022	2023	İşletme
College of Krizevci	Hırvatistan	2022	2027	İşletme
Romanian – American University	Romanya	2022	2027	İşletme
South-West University Neofit Rilski	Bulgaristan	2022	2027	İşletme

Mevlana Değişim Programı, Mevlana Değişim Programı, yurtiçinde eğitim veren yükseköğretim kurumları ile yurtdışında eğitim veren yükseköğretim kurumları arasında öğrenci ve öğretim elemanı değişimini mümkün kılan bir programdır. Değişim programına katılmak isteyen öğrenciler en az bir en fazla iki yarıyıl eğitim için; öğretim elemanları ise en az 1 hafta en fazla 3 ay süreyle dünyadaki yükseköğretim kurumlarında ders vermek üzere programdan faydalanabilirler. Benzer şekilde dünyanın bütün bölgelerinden de öğrenci ve öğretim elemanları Türkiye’deki yükseköğretim kurumlarına gelebilirler. Mevlana Değişim Programı kapsamında ÇOMÜ İşletme Bölümü öğrencileri yurtiçinde Mevlana Değişim Programı Protokolü imzalamış olan yükseköğretim kurumlarına belli süreler için gidebilirler. Mevlana Değişim Programı, üniversitemizde 2013 yılında faaliyet göstermeye başlamıştır. Bölümümüzün Mevlana programı kapsamında lisans düzeyinde ikili anlaşma yaptığı yurtdışında bulunan üniversiteler aşağıda verilmiştir.

1. Azerbaijan State Oil And Industrial University
2. Dosmukhamedov Atyrau State University
3. Hoca Ahmet Yesevi Uluslararası Kazak Türk Üniversitesi
4. Kırgızistan Cusup Balasagun Milli Devlet Üniversitesi
5. Osh State University
6. Hajvery University
7. Saint Petersburg State University Of Economics

Kanıtlar

<https://erasmus.comu.edu.tr/ikili-anlasma/anlasma-listesi-aktif-r150.html>

<https://mevlana.comu.edu.tr/karsilikli-anlasmalar-r19.html>

Durum

- ☐ Uygulama Yok
☐ Olgunlaşmamış Uygulama
☒ Örnek Uygulama

1.4-Öğrencileri ders ve kariyer planlaması konularında yönlendirecek danışmanlık hizmeti verilmelidir.

Eğitim-öğretim yılı başında bölüm başkanlığının önerisi dikkate alınarak ilgili Yönetim Kurullarınca her öğrenciye, ilgili bölümün öğretim üyeleri arasından, yeterli öğretim üyesi bulunmayan birimlerde ise öğretim görevlileri arasından da danışman ataması yapılabilir. Danışmanlar, öğrencilerin kayıt yenileme, ders ekleme bırakma işlemlerine onay vermekle

ve bu öğrencilerin kayıtlı oldukları programı izlemelerinde; eğitim-öğretim çalışmaları ve Üniversite yaşamıyla ilgili sorunlarının çözümünde rehberlik yapmakla görevlidirler.

Danışmanlık görevlerine ilişkin ilkeler, Senato tarafından belirlenir.

Bölüm, öğrencilerin başarısını takip etme, danışmanlık hizmeti verme, niteliklerini geliştirme ve izleme sorumluluğunu yüklenmiştir. Öğrenci başarısının değerlendirilmesi ve izlenmesi öğretimde amaçlanan hedeflere ulaşılmasının bir göstergesi olarak kabul edilmektedir. Başarı, bireysel sınav notu ve sınıf bazında genel ortalamaların izlenmesi ile değerlendirilmektedir. Aynı zamanda danışman öğretim üyeleri, öğrencileri birinci sınıftan itibaren her konuda bilgilendirmek, yönlendirmek ve takip etmek durumundadır.

Kanıtlar

<https://www.mevzuat.gov.tr/mevzuat?MevzuatNo=19649&MevzuatTur=8&MevzuatTertip=5>

Durum

- ☐ Uygulama Yok
☒ Olgunlaşmamış Uygulama
☒ Örnek Uygulama

1.5-Öğrencilerin program kapsamındaki tüm dersler ve diğer etkinliklerdeki başarıları şeffaf, adil ve tutarlı yöntemlerle ölçülmeli ve değerlendirilmelidir.

Üniversitede; ara sınav, ara sınav mazeret sınavı, yarıyıl sonu sınavı ve bütünleme sınavları yapılır. Bunlardan;

a) Ara sınavlar; her ders için en az bir kez yapılır. Ara sınav programı; her yarıyılın ilk dört haftası içinde derslerden sorumlu öğretim elemanlarının görüşü alınarak, bölüm başkanı tarafından yapılır ve ilan edilir. Ara sınav notları dönem sonu sınavlarından en az iki hafta önce ilan edilir.

b) Yarıyıl sonu sınavları: En az on dört haftalık eğitim-öğretim döneminden sonraki iki hafta içerisinde yapılır. Her ders için yarıyıl sonu sınavı yapılır. Yarıyıl sonu sınavına katılmayan öğrenciler o dersten başarısız sayılır ve başarı notu olarak FF verilir. Yarıyıl sonu sınavları ile ilgili takvim, birimlerin önerileri alınarak Üniversite Senatosu tarafından belirlenir. Yarıyıl sonu sınav programları, dekanlık ve yüksekokul müdürlükleri tarafından hazırlanır ve sınavlardan en az iki hafta önce ilan edilir. Yarıyıl sonu sınavı için mazeret sınavı açılmaz.

c) Mazeret sınavları: Haklı ve geçerli nedenlere dayalı mazereti dolayısıyla ara sınava katılmayan ve sınavdan sonraki bir hafta içerisinde durumunu belgeleyen öğrencilerin mazeretlerinin ilgili yönetim kurullarınca kabul edilmesi halinde, öğrencinin katılmadığı ara sınavlar o yarıyıl içinde öğretim elemanının belirlediği tarihte yazılı olarak yapılır. Mazeret sınavlarına herhangi bir nedenle girmeyen öğrencilere, tekrar mazeret sınavı açılmaz.

d) Bütünleme sınavları: Dönem sonu sınavları sonucunda başarısız olanlar başarısız oldukları derslerin bütünleme sınavlarına girebilirler. Bütünleme sınavına girmeyenler başarısız sayılırlar ve bu öğrencilere ayrıca bir sınav açılmaz. Bütünleme sınavları dönem sonu sınavlarının bitiminden itibaren üçüncü haftada yapılır. Bütünleme sınavları için mazeret sınavı açılmaz.

Sınavlar yazılı olarak yapılır. Sınav sonuçları onbeş gün içinde ilgili öğretim elemanı tarafından bölüm başkanlığına verilir ve Çanakkale Onsekiz Mart Üniversitesi Öğrenci Bilgi Sistemi internet sayfasında ilan edilir. Sınav sonuçlarının açıklanmasından itibaren sınav belgeleri iki yıl süreli saklanır. Derslerde devamsızlık sınırını aşan öğrenciler, o derse devam

etmemiş sayılırlar, sınavlara alınmazlar ve o dersten başarısız kabul edilirler. Öğrenciler, ilgili kurullarca kabul edilen sağlık raporlarının kapsadığı süreler içinde de devamsız sayılırlar.

Ara sınav ve dönem içi etkinliklerden alınan notların ortalamasının % 40'ı, yarıyıl sonu veya bütünleme sınav notunun % 60 katkısı alınarak ilgili öğretim elemanı tarafından belirlenir ve öğretimin ilk iki haftasında öğrencilere bildirilir. Dersin öğretim elemanı tarafından, her ders için öğrencilerin aldıkları başarı notları 100 puan üzerinden ele alınarak başarı notu değerlendirme tablosuna uygun olarak dersin yarıyıl sonu başarı notu harfli ve katsayılı not biçiminde, aşağıdaki tablodaki gibi takdir edilir:

90-100 Puan - AA (Katsayı 4.0, AKTS notu A)

85-89 Puan - BA (Katsayı 3.5, AKTS notu B)

80-84 Puan - BB (Katsayı 3.0, AKTS notu B)

70-79 Puan - CB (Katsayı 2.5, AKTS notu C)

60-69 Puan - CC (Katsayı 2.0, AKTS notu C)

55-59 Puan - DC (Katsayı 1.5, AKTS notu D)

50-54 Puan - DD (Katsayı 1.0, AKTS notu E)

40-49 Puan - FD (Katsayı 0.5, AKTS notu F)

0-39 Puan - FF (Katsayı 0, AKTS notu FX)

Yeterli - YE (Katsayı -, AKTS notu S)

Yetersiz - YS (Katsayı -, AKTS notu U)

Devamsız - DS (Katsayı 0(Kredili dersler için), AKTS notu NA)

Buna göre bir dersten bir öğrenci;

a) (AA), (BA), (BB), (CB) veya (CC) notlarından birini almış ise o dersi başarmış sayılır.

b) (DC) veya (DD) notlarından birini almış ise o dersi “koşullu” başarmış sayılır.[1]

c) (FD) ve (FF) notlarından birini almış ise o dersi başaramamış sayılır.

d) Kredisiz olan dersler ile stajların devamsızlık ve başarı değerlendirmelerinde; (YE) yeterli, (YS) yetersiz, (DS) devamsız sayılır.

e) Girmeye hak etmediği bir sınava girmesi sonucunda aldığı not iptal edilir.

2547 sayılı Kanunun 5 inci maddesinin birinci fıkrasının (ı) bendinde belirtilen ortak zorunlu derslerinden alınan (YE) ve (YS) notları ile kredisiz dersler için (DS) notları ağırlıklı not ortalamasının hesabında dikkate alınmazlar; ancak kredili derslerde (DS)'nin karşılığı 0.00 sayılır.

Bir dersten başarılı sayılabilmek için diğer şartlara ek olarak o dersin yarıyıl sonu veya bütünleme sınavından en az 50 puan almak gerekir, alamayanlar not ortalaması ne olursa olsun başarısız (FD ve altı) sayılır.

Öğrencilerin başarı durumları, 22 nci maddeye göre derslerden almış oldukları notlar ve derslerin kredileri ile hesaplanan “Yarıyıl/Dönem Not Ortalaması (DNO)” ve “Genel Not Ortalaması (GNO)” değerleriyle izlenir.

DNO bir yarıyıldan aldıkları derslerin her birinin kredisi ile bu derslerden alınan notların çarpımları toplamının aynı derslerin kredi toplamına bölünmesi, GNO ise tüm yarıyıllarda aldıkları derslerin her birinin kredisi ile bu derslerden alınan notların çarpımları toplamının tüm derslerin kredi toplamına bölünmesi ile elde edilir.

[1] 7/09/2016 tarihli ve 29840 sayılı Resmi Gazete’de yayınlanan yeni Çanakkale Onsekiz Mart Üniversitesi Önlisans-Lisans Eğitim Öğretim Ve Sınav Yönetmeliği uyarınca 2014 ve sonrası kayıtlı öğrenciler için şu hüküm uygulanır: “(DC) veya (DD) notlarından birini almış ve GNO’su 2.00 ve üzeri ise koşullu başarılı sayılır; (DC) veya (DD) notlarından birini almış ve GNO’su 2.00’in altında ise koşullu başarısız sayılır.”

Kanıtlar

<https://www.mevzuat.gov.tr/mevzuat?MevzuatNo=19649&MevzuatTur=8&MevzuatTertip=5>

<https://ogrenciisleri.comu.edu.tr/mevzuat/mevzuat-r11.html>

Durum

- ☐ Uygulama Yok
☐ Olgunlaşmamış Uygulama
☒ Örnek Uygulama

1.6-Öğrencilerin mezuniyetlerine karar verebilmek için, programın gerektirdiği tüm koşulların yerine getirildiğini belirleyecek güvenilir yöntemler geliştirilmiş ve uygulanıyor olmalıdır.

Bir öğrencinin öğrenimini başarı ile bitirerek İşletme lisans diploması alabilmesi için tüm derslerden başarılı olması ve kredisiz derslerden (YE) alması zorunludur. GNO'su 2.00 ve üzerinde olan öğrenciler koşullu başarılı derslerden de başarılı kabul edilirler. Mezun olabilmek için öğrenciler 240 AKTS kredisini tamamlamalıdır. Bir öğrencinin GNO'su aynı zamanda mezuniyet not ortalamasıdır.

a) Bir öğretim yılı boyunca tüm dersleri almak, devam koşulunu yerine getirmek, tüm derslerde en az (CC) almak ve herhangi bir disiplin cezası almamış olmak şartıyla genel not ortalamasına (GNO) göre kayıtlı bulunduğu programın/bölümün her sınıfının birinci, ikinci ve üçüncüsü onur öğrencileri olarak kabul edilir ve bu öğrenciler ilgili Dekanlıkça/Müdürlükçe öğretim yılı sonunda teşekkür belgesi ile ödüllendirilir.

b) Normal öğrenim süresi içerisinde tüm dersleri almak, devam koşulunu yerine getirmek, tüm derslerde en az (CC) almak ve herhangi bir disiplin cezası almamış olmak şartıyla GNO'na göre kayıtlı bulunduğu okulunu birinci olarak bitiren öğrenciler fakülte/yüksekokul/meslek yüksekokulu yüksek onur öğrencisi kabul edilir ve bu öğrenciler Rektörlükçe fakülte/yüksekokul/meslek yüksekokulu yüksek onur öğrencisi takdir belgesi ile ödüllendirilir.

c) Normal öğrenim süresi içerisinde tüm dersleri almak, devam koşulunu yerine getirmek, tüm derslerde en az (CC) almak ve herhangi bir disiplin cezası almamış olmak şartıyla GNO'na göre Çanakkale Onsekiz Mart Üniversitesini birinci olarak bitiren öğrenci/öğrenciler Çanakkale Onsekiz Mart Üniversitesi yüksek onur öğrencisi kabul edilir ve bu öğrenci/öğrenciler Rektörlükçe Çanakkale Onsekiz Mart Üniversitesi yüksek onur öğrencisi takdir belgesi ile ödüllendirilir.

Kanıtlar

<http://ogrenciisleri.comu.edu.tr/egitim-ogretim-ve-sinav-yonetm.html>

Durum

- ☐ Uygulama Yok
☐ Olgunlaşmamış Uygulama
☒ Örnek Uygulama

2-PROGRAM EĞİTİM AMAÇLARI

2.1-Değerlendirilecek her program için program eğitim amaçları tanımlanmış olmalıdır.

İşletme Bölümünün temel amaçları:

1. Uluslararası düzeyde lisans eğitimi vererek sanayi ve araştırma kurumlarında yönetim, üretim, muhasebe, pazarlama, finansman, hukuk, organizasyon gibi temel işletmecilik konularında öğrencilere uzmanlık kazandırmak.
2. Uygulama ve araştırma-geliştirme çalışmalarında başarıyla görev alabilecek, yaratıcı, problem çözmede yapıcı yaklaşıma sahip, takım çalışmasına yatkın, ülke ekonomisi ile ilgili ekonomik sorunlara çözümler üretecek işletmecileri yetiştirmek.
3. Bireylerin çağdaş bir eğitim-öğretim ortamında yetişmesini ve donanımlı mezunların yaşama kazandırmak.
4. Öğrencilerimize dinamik ve değişken dünyanın fırsatları karşısında yeterli olabilecek yetenek ve becerileri verebilmek.
5. İktisadi ve ticari ve özel ve kamusal alan olarak bilgi toplumuna ayak uydurabilecek nitelikte ve işletme ve ulusal ekonomi düzeyi olarak gerekli tüm bilgilerle donatılmış mezunlar yetiştirmek.

Kanıtlar

<http://isletme.sbf.comu.edu.tr/programlar-ve-amaclari/isletme-lisans-programi-amaci-r3.html>

Durum

- ☐ Uygulama Yok
☐ Olgunlaşmamış Uygulama
☒ Örnek Uygulama

2.2-Bu amaçlar; programın mezunlarının yakın bir gelecekte erişmeleri istenen kariyer hedeflerini ve mesleki beklentileri tanımına uymalıdır.

Bölüm web sitesinde yayımlanan bölüm amaçları (bkz. <http://isletme.sbf.comu.edu.tr/programlar-ve-amaclari/isletme-lisans-programi-amaci-r3.html>) fakülte web sitesinde yayımlanan fakülte amaçlarına uygun olarak belirlenmiştir. Bölüm amaçları İşletme Bölümü öğrencilerinin kariyer hedeflerine uygun olarak belirlenmiştir.

Kanıtlar

<https://sbf.comu.edu.tr/amaclar-ve-hedefler-r38.html>

<http://isletme.sbf.comu.edu.tr/programlar-ve-amaclari/isletme-lisans-programi-amaci-r3.html>

Durum

- ☒ Uygulama Yok
☐ Olgunlaşmamış Uygulama
☐ Örnek Uygulama

2.3-Kurumun, fakültenin ve bölümün özgörevleriyle uyumlu olmalıdır.

Çanakkale Onsekiz Mart Üniversitesi Misyonu:

Alanında öncü ve girişimci bireyler yetiştiren; Ar-Ge odaklı, uygulamaya dönük, çok disiplinli ve proje tabanlı araştırmalar üreten; paydaşlarıyla sürdürülebilir ilişkiler geliştiren;

“Kalite odaklı ve yenilikçi bir üniversite olmak”

Vizyonu:

Özgürlükçü, yenilikçi ve girişimci yönüyle; kalite odaklı gelişmeyi hedefleyen ve araştırma temelli

“Uluslararası alanda güçlü bir üniversite olmak”

Siyasal Bilgiler Fakültesi; evrensel değerler perspektifinde, bilim, bilgi, kültür ve sanat birikiminden yararlanarak, mesleki bilgi ve becerilerini ülke kalkınmasını sağlama amacı doğrultusunda kullanan, düşünen, sorgulayan, toplumsal problemlere duyarlı, örf ve adetlerine saygılı olan, yüksek iletişim becerilerine sahip öğrenciler yetiştirmeyi misyon edinmiştir.

Siyasal Bilgiler Fakültesi’nin vizyonu; küresel rekabet ortamında, kamu, özel sektör ve sivil toplum kuruluşlarının ihtiyaçlarına cevap verecek nitelikleri taşıyan, girişimci ve stratejik karar alma becerisine sahip olan, sanayi ve hizmet sektöründeki işletmeler, kurum ve kuruluşlarda verimliliği sağlamayı ilke edinen donanımlı bireyler yetiştiren, bölge ve ülke kalkınması için çalışmalar ve projeler üreten ve bilim dünyasının nitelikli bir üyesi olarak ulusal ve uluslararası firma ve kuruluşlarla işbirliği yapmak suretiyle her alanda katkı sunan bir Fakülte olmaktır.

İşletme bölümünün misyonu, öğrencilerimize lisans ve lisansüstü programlarıyla uluslararası düzeyde öğretim vermektir, öğrencilerin üniversite sonrası çalışma hayatına hazırlamak ve araştırma şevk ve kapasitelerini yükseltmektir. Derslerin geniş bir yelpazede zorunlu ve seçmeli olarak AB Bolonya Süreciyle uyumlu biçimde sunulduğu lisans programında öğrencilerimizin güçlü bir işletme bilimi bilgisi ile donatılmaları ve kendilerine ülke ve dünya genelinde ekonomik durumu algılama ve çözümleme yeteneğinin kazandırılması amaçlanmaktadır.

İşletme bölümünün vizyonu: İşletme biliminin mühendisi olarak da tanımlanabilen işletmeciler, işletme biliminin temellerini iyi bilen, gelişmiş istatistiki yöntemleri anlayabilecek matematik bilgisine sahip olduğu gibi bu bilgilerini verilere uygulayabilecek düzeyde bilgisayar kullanımını bilen ve bulduğu sonuçları yorumlayabilen donanımlı bir kişidir. İşletme bölümünün amacı bireylerin çağdaş bir eğitim-öğretim ortamında yetişmesini ve donanımlı mezunların yaşama kazandırılmasını sağlamaya çalışmaktır.

İşletme bölümü misyon ve vizyonu hem üniversitenin hem de fakültenin misyon ve vizyonu ile uyumlu olacak şekilde belirlenmiştir.

Kanıtlar

<https://www.comu.edu.tr/misyon-vizyon>

<https://sbf.comu.edu.tr/misyon-ve-vizyonumuz-r1.html>

<http://isletme.sbf.comu.edu.tr/misyon-ve-vizyon-r46.html>

Durum

☐ Uygulama Yok

	<input type="checkbox"/> Olgunlaşmamış Uygulama <input checked="" type="checkbox"/> Örnek Uygulama
--	---

2.4-Programın çeşitli iç ve dış paydaşlarını sürece dahil ederek belirlenmelidir.

Fakültemiz paydaşları şu şekilde belirlenmiştir:
 Kanıtlarda da görüleceği gibi aşağıda belirtilen paydaşlar ile fakültemiz belirli aralıklar ile bir araya gelerek fikir alışverişi gerçekleştirilmektedir.
 Valilik, Kaymakamlık, Belediyeler ve diğer resmi kuruluşlar, Yüksek Öğretim Kurulu, Üniversitelerarası Kurul,
 Ulusal ve Uluslararası Eğitim ve Araştırma Kurumları, Özel Sektör Kuruluşları (Doğtaş, İÇDAŞ, Dardanel vb.), Sivil Toplum Kuruluşları,
 Stajyer öğrenci istihdam eden işverenler, Bankalar,
 Akademik personelimiz ve aileleri, İdari personelimiz ve aileleri, Öğrencilerimiz ve aileleri, Mezunlarımız ve aileleri.

Kanıtlar

<https://sbf.comu.edu.tr/arsiv/etkinlikler/gestas-deniz-ulasim-ile-kalite-guvencesi-kapsamind-r1238.html>

<https://sbf.comu.edu.tr/arsiv/etkinlikler/canakkale-valiligine-ziyaret-r1236.html>

<https://sbf.comu.edu.tr/arsiv/haberler/fakulte-kalite-guvence-komisyon-ile-ogrenci-temsil-r1302.html>

Durum

- ☐ Uygulama Yok
☒ Olgunlaşmamış Uygulama
☐ Örnek Uygulama

2.5-Kolayca erişilebilecek şekilde yayımlanmış olmalıdır.

İşletme Bölümünün temel hedefleri ve eğitim amaçlarına, bölümün web sitesi olan <http://isletme.sbf.comu.edu.tr/programlarin-amaci/isletme-lisans-amac.html> adresinden kolaylıkla erişilebilmektedir.

Kanıtlar

<http://isletme.sbf.comu.edu.tr/programlar-ve-amaclari/isletme-lisans-programi-amaci-r3.html>

Durum

- ☐ Uygulama Yok
☐ Olgunlaşmamış Uygulama
☒ Örnek Uygulama

2.6-Programın iç ve dış paydaşlarının gereksinimleri doğrultusunda uygun aralıklarla güncellenmelidir.

Kanıtlarda da görüleceği gibi aşağıda belirtilen paydaşlar ile fakültemiz belirli aralıklar ile bir araya gelerek fikir alışverişi gerçekleştirilmektedir. Program amaçları paydaş gereksinimleri de dikkate alınarak güncellenecektir.

Kanıtlar

<https://sbf.comu.edu.tr/arsiv/etkinlikler/gestas-deniz-ulasim-ile-kalite-guvencesi-kapsamind-r1238.html>

<https://sbf.comu.edu.tr/arsiv/etkinlikler/canakkale-valiligine-ziyaret-r1236.html>

<https://sbf.comu.edu.tr/arsiv/haberler/fakulte-kalite-guvence-komisyon-ile-ogrenci-temsil-r1302.html>

Durum

- ☐ Uygulama Yok
☒ Olgunlaşmamış Uygulama
☐ Örnek Uygulama

2.7-Test Ölçütü

Bölümümüz ilk kez 2019-2020 eğitim öğretim yılında Haziran ayında mezun vermiştir. İlk mezunların yanı sıra devam eden süreçte mezun olan öğrencilerin de bundan sonraki aşamalarda mezunlarımızla irtibat halinde olunacak ve iş yaşamlarındaki gelişmeler takip edilecektir.

Kanıtlar

<https://sbf.comu.edu.tr/arsiv/haberler/dunya-kafali-turkiye-yurekli-sbf-mezunu-olmak-r936.html>

Durum

- ☐ Uygulama Yok
☒ Olgunlaşmamış Uygulama
☐ Örnek Uygulama

3-PROGRAM ÇIKTILARI

3.1-Program çıktıları, program eğitim amaçlarına ulaşabilmek için gerekli bilgi, beceri ve davranış bileşenlerinin tümünü kapsamalı ve ilgili (MÜDEK,FEDEK,SABAK,EPDAD vb. gibi) Değerlendirme Çıktılarını da içerecek biçimde tanımlanmalıdır. Programlar, program eğitim amaçlarıyla tutarlı olmak koşuluyla, kendilerine özgü ek program çıktıları tanımlayabilirler.

İşletme bölümü program çıktıları bölüm amaç ve hedeflerine uygun olarak, ulaşılması hedeflenen öğrenci yetkinlikleri de göz önünde bulundurularak belirlenmiştir. İşletme bölümünün lisans öğrenimi için tanımlanan program çıktıları şu şekildedir:

BİLGİ

Kuramsal-Olgusal

TYYC-8 - Pazar araştırması, tüketici davranışları, pazarlama karması, stratejiler, talep tahmini, pazar bölümlleme, stratejik pazarlama, ilişkisel pazarlama, global pazarlar, bilgi sistemleri, işletme davranışları, pazar bölümlleme, ürün ve hizmet stratejileri, ürün hayat eğrisi, fiyatlama, tedarik zinciri ve üretim yönetimi konularını anlama, kavrama.

TYYC-9 - Sosyal bilimlerde araştırma yöntemleri konusunda bağımsız bir çalışma yapacak kadar bilgi sahibi olma.

TYYC-10 - Kalite bilincine sahip olma, kaliteli iş yapma ve sonuçlandırma

BECERİLER

Bilişsel-Uygulamalı

TYYC-8 - Pazar araştırması, tüketici davranışları, pazarlama karması, stratejiler, talep tahmini, pazar bölümlleme, stratejik pazarlama, ilişkisel pazarlama, global pazarlar, bilgi sistemleri, işletme davranışları, pazar bölümlleme, ürün ve hizmet stratejileri, ürün hayat eğrisi, fiyatlama, tedarik zinciri ve üretim yönetimi konularını anlama, kavrama.

TYYC-9 - Sosyal bilimlerde araştırma yöntemleri konusunda bağımsız bir çalışma yapacak kadar bilgi sahibi olma.

YETKİNLİKLER

Bağımsız Çalışabilme ve Sorumluluk Alabilme Yetkinliği

TYYC-2 - Disiplin içi ve disiplinler arası takımlarla çalışma; yenilik ve değişime açık, girişimci yaşam boyu öğrenme davranışı kazanma; liderlik özelliklerine ve diğer alanlardaki yöneticilerle ve uzmanlarla iletişim kurabilme yeterliliğine ve becerisine sahip olabilme.

TYYC-4 - İşletme yönetiminin planlama, örgütleme, yürütme, koordinasyon ve kontrol işlevlerini kavrama, anlatma ve uygulama; İşletme yönetiminin stratejik, taktik ve operasyonel boyutlarına hâkim olma ve işletmeyi örgütsel düzeyde analiz edebilme, işletme yönetiminin ulusal ve uluslar arası boyutlarındaki değişimi ve gelişmeleri izleme, analiz etme becerisini kazandırma, girişimcilik konusunda bilgi sahibi olma ve uygulayabilme.

Öğrenme Yetkinliği

TYYC-1 - İşletmecilik alanındaki güncel bilgileri de içerecek şekilde ders kitapları ve diğer araç-gereçlerle ilgili teorik ve uygulamalı bilgilere sahip olma.

TYYC-5 - Muhasebenin işletmeler açısından önemi, kapsamı, temel muhasebe kavramları, gerçekleşen işlemlerin muhasebeleştirilmesi, işletmelerin mali ve finansal durumunu analiz edebilme konusunda teorik bilgilere sahip olma ve bu bilgileri kullanabilme.

TYYC-6 - Matematik, istatistik alanlarında beceri kazanma, sayısal verilerden faydalanarak geliştirilecek olan istatistiksel çözümlemeler ile daha etkin kararlar alabilme, alınacak kararların sonuçlarını öngörebilme ve doğru tahminlerde bulunabilme, sebep-sonuç ilişkilerini göz önünde bulundurarak stratejik yaklaşımlar geliştirebilme.

TYYC-7 - İşletmelerde finansal analiz ve planlama, işletme sermayesi yönetimi, sermaye bütçelemesi, yatırım projelerinin değerlendirilmesi ve kısa ve uzun vadeli finansal kararlar hakkında bilgi sahibi olma ve bu bilgileri işletmeleri analiz etmede kullanabilme.

TYYC-8 - Pazar araştırması, tüketici davranışları, pazarlama karması, stratejiler, talep tahmini, pazar bölümlleme, stratejik pazarlama, ilişkisel pazarlama, global pazarlar, bilgi sistemleri, işletme davranışları, pazar bölümlleme, ürün ve hizmet stratejileri, ürün hayat eğrisi, fiyatlama, tedarik zinciri ve üretim yönetimi konularını anlama, kavrama.

TYYC-10 - Kalite bilincine sahip olma, kaliteli iş yapma ve sonuçlandırma

İletişim ve Sosyal Yetkinlik

Alana Özgü Yetkinlik

TYYC-3 - İşletmeciliğin temel kavramlarına hâkim olma, işletmenin yönetim, üretim, pazarlama, insan kaynakları, sayısal yöntemler, muhasebe ve finans gibi temel fonksiyonları hakkında bilgi sahibi olma ve bunları kullanabilme.

TYYC-5 - Muhasebenin işletmeler açısından önemi, kapsamı, temel muhasebe kavramları, gerçekleşen işlemlerin muhasebeleştirilmesi, işletmelerin mali ve finansal durumunu analiz edebilme konusunda teorik bilgilere sahip olma ve bu bilgileri kullanabilme.

TYYC-6 - Matematik, istatistik alanlarında beceri kazanma, sayısal verilerden faydalanarak geliştirilecek olan istatistiksel çözümler ile daha etkin kararlar alabilme, alınacak kararların sonuçlarını öngörebilme ve doğru tahminlerde bulunabilme, sebep-sonuç ilişkilerini göz önünde bulundurarak stratejik yaklaşımlar geliştirebilme.

TYYC-7 - İşletmelerde finansal analiz ve planlama, işletme sermayesi yönetimi, sermaye bütçelemesi, yatırım projelerinin değerlendirilmesi ve kısa ve uzun vadeli finansal kararlar hakkında bilgi sahibi olma ve bu bilgileri işletmeleri analiz etmede kullanabilme.

TYYC-8 - Pazar araştırması, tüketici davranışları, pazarlama karması, stratejiler, talep tahmini, pazar bölümlenme, stratejik pazarlama, ilişkisel pazarlama, global pazarlar, bilgi sistemleri, işletme davranışları, pazar bölümlenme, ürün ve hizmet stratejileri, ürün hayat eğrisi, fiyatlandırma, tedarik zinciri ve üretim yönetimi konularını anlama, kavrama.

TYYC-9 - Sosyal bilimlerde araştırma yöntemleri konusunda bağımsız bir çalışma yapacak kadar bilgi sahibi olma.

TYYC-10 - Kalite bilincine sahip olma, kaliteli iş yapma ve sonuçlandırma

Kanıtlar

<https://ubys.comu.edu.tr/AIS/OutcomeBasedLearning/Home/Index?id=WJOcCqHu4E0TRthFM0oy5w!xGGx!!xGGx!&culture=tr-TR>

<http://isletme.sbf.comu.edu.tr/amaclar-ve-hedefler-r48.html>

Durum

- ☐ Uygulama Yok
☐ Olgunlaşmamış Uygulama
☒ Örnek Uygulama

3.2-Program çıktılarının sağlanma düzeyini dönemsel olarak belirlemek ve belgelemek için kullanılan bir ölçme ve değerlendirme süreci oluşturulmuş ve işletiliyor olmalıdır.

Bölümümüz, program çıktılarını ölçmek ve değerlendirmek için aşağıdaki süreçleri uygulayacaktır:

- Yılda bir kez yapılan yeni mezun anketi,
- Yılda iki kez yapılan öğrenci ders değerlendirme anketi

Yeni mezun anketi ile mezunların bölümde almış oldukları eğitimin program çıktılarına ilişkin özellikleri ne ölçüde sağladığı, bununla ilişkili olarak bölüm olanaklarının, bölüm öğretim planının yeterliliği, alınan eğitimin beklentileri ne derece karşıladığı ile ilgili bilgiler toplanmaktadır.

Öğrenci ders değerlendirme anketi ile öğrencilerin almış oldukları derslerin program çıktılarını ne derece sağladığı, dersin ne gibi becerileri kazandırdığı, içerik ve kapsamının yeterliliği ile ilgili bilgiler sorgulanmaktadır.

Kanıtlar http://isletme.sbf.comu.edu.tr/paydas-iliskileri-r41.html https://sbf.comu.edu.tr/kalite-guvence-ve-ic-kontrol/paydas-iliskileri-r72.html	
Durum	<input type="checkbox"/> Uygulama Yok <input checked="" type="checkbox"/> Olgunlaşmamış Uygulama <input type="checkbox"/> Örnek Uygulama

3.3-Programlar mezuniyet aşamasına gelmiş olan öğrencilerinin program çıktılarını sağladıklarını kanıtlamalıdır.

<p>Bir öğrencinin öğrenimini başarı ile bitirerek İşletme lisans diploması alabilmesi için tüm derslerden başarılı olması ve kredisiz derslerden (YE) alması zorunludur. GNO'su 2.00 ve üzerinde olan öğrenciler koşullu başarılı derslerden de başarılı kabul edilirler. Mezun olabilmek için öğrenciler 240 AKTS kredisini tamamlamalıdır. Bir öğrencinin GNO'su aynı zamanda mezuniyet not ortalamasıdır. Öğrenim programlarını başarı ile tamamlayan öğrencilere, programın tamamlanmasını takip eden sınav dönemi sonunda diplomaları verilmektedir.</p>	
Kanıtlar https://apiozdegerlendirme.comu.edu.tr/Storage/166523/111/GostergeCevapProofFiles/comu%20y%C3%B6netmelik%20resmi%20gazete%203-3%20kan%C4%B1t.pdf	
Durum	<input type="checkbox"/> Uygulama Yok <input checked="" type="checkbox"/> Olgunlaşmamış Uygulama <input type="checkbox"/> Örnek Uygulama

4-SÜREKLİ İYİLEŞTİRME

4.1-Kurulan ölçme ve değerlendirme sistemlerinden elde edilen sonuçların programın sürekli iyileştirilmesine yönelik olarak kullanıldığına ilişkin kanıtlar sunulmalıdır.

<p>Bölümümüz, gelişimini kalite bilincine dayalı olarak sürdürmeyi asıl hedef olarak önüne koymuştur. Bu kapsamda bölümümüz tarafından yapılan SWOT analizleri neticesinde zayıf/kuvvetli yönleri, önündeki fırsatlar/tehditler dikkate alınarak stratejiler değerlendirilmiştir. Bu kapsamda 2021-2022 Akademik Yılı için uygulanması düşünülen en temel çözüm önerileri ve stratejiler kısaca aşağıda bilgilerinize sunulmuştur.</p> <p>Strateji 1: 4 Yarıyıllık öğretim programının güncellenmesi. (Ders adı, içerik, düzeltme, İngilizce yeni derslerin eklenmesi, Zorunlu ders sayısının artırılması, AKTS).</p> <p>Strateji 2: Bologna girişlerinin her dönem dersi veren ilgili öğretim elemanları tarafından güncellenmesinin sağlanması.</p> <p>Strateji 3: Proje yazma, ortaklaşa çalışma, multidisipliner çalışma, holistik bakış açısı, eğiticinin eğitimi, mobing ve empati konularında gerektiği ölçüde hizmet içi eğitimlerin alınarak kurumsal bağlılığın ortak amaca hizmet eden faaliyetler ve etkinliklerle güçlendirilerek kurumsal vizyonun sahiplenilmesi.</p>

Strateji 4: Öğretim üyesi öğretim elemanının uyumlu çalışabilmesi için etkin iletişim tekniklerinin kullanılması.

Strateji 5: Uluslararası yayınların daha yoğun desteklenmesi.

Strateji 6: Öğretim elemanlarının derslerinin sabit hale getirilmesi.

Strateji 7: Demirbaş ve sarf malzeme konusunda çalışanlara yapılan katkının arttırılması.

Strateji 8: Üniversite-sanayi iş birliği protokolleri yapılması için çalışmalar yapılarak gerekli bağlantıların kurulması.

Strateji 9: Plan ve projelerin herkesçe sahiplenilerek sorumlulukların paylaşılması ve sorumluluk almayan öğrenci ve öğretim elemanlarının sürece dahil edilmesi.

Strateji 10: Öğretim elemanlarının ders anlatım tekniklerini geliştirerek uygulamaya ağırlık verilmesi.

Strateji 11: Rakip programlarla gereken karşılaştırmaların yapılarak varsa yeni önerilerin getirilmesi.

Strateji 12: İnternet destekli öğretimin ve sanal gerçeklik uygulamalarının desteklenmesi.

Strateji 13: Bölgesel seminer, kongre, sempozyum ve fuarlarda öncü bölüm olarak yer almak için çalışmaların gerçekleştirilmesi.

Strateji 14: Öğrencilerin, teknik gezi, kongre vb. etkinliklere katılımın daha fazla teşvik edilerek piyasa uygulamalı eğitimin desteklenmesi.

Strateji 15: Bölümümüz öğretim elemanlarıyla yüksekokulumuz yönetimi arasında işbirliğine dayalı olarak öğrencilere gerekli sanayici – öğrenci diyalogunun yaratılarak bu konuda gerekli kongre, seminer ve diğer çalışmalarda bölümümüze gereken desteğin sağlanması konusunda girişimlerde bulunulması.

Strateji 16: Bölümümüz öğrencilerine gereken alt yapı sağlanarak öğrencilerin sektörel çalışmalara katılımının sağlanması. Bölümümüz öğretim elemanları ve meslek yüksekokulumuz nezdinde girişimlerde bulunarak başarılı öğrencilere işletmelerde çalışma karşılığında burs ve benzeri imkanların yaratılması ve bölümümüz öğrencilerine staj yapma imkânı sağlanabilmesi için girişimlerde bulunulması gerekmektedir.

Strateji 17: Öğrencilere ve akademik personele yabancı dil öğreniminde gerekli kolaylığın sağlanması. Öğrenciler ve akademik personel için Fulbright, Erasmus, Farabi, programları gibi değişim programları ile desteklenerek bu hususta gerekli imkanların sağlanması.

Strateji 18: Üniversitemiz mezunları ile ilişkileri düzenleyen “Mezun Yönetim Sistemi”nin oluşturulması. Üniversiteler öğrencilerini mezun ettikten sonra onlar ile ilişkilerini kesmektedirler. Yetiştirdikleri bireylerin, mezun olduktan sonra ne durumda olduklarını belirleme imkânları olmamaktadır. Mezunların üniversitenin imajına katkılarının önemini herkes bilmektedir. O nedenle bu ilişkinin sürekli olarak sürdürülmesi çok yararlı görülmektedir.

Kanıtlar

https://drive.google.com/file/d/1Ss06enlZAB1WeLHOTBr_IXRCZFyudzx8/view?usp=sharing

Durum

- ☐ Uygulama Yok
- ☒ Olgunlaşmamış Uygulama
- ☐ Örnek Uygulama

4.2-Bu iyileştirme çalışmaları, başta Ölçüt 2 ve Ölçüt 3 ile ilgili alanlar olmak üzere, programın gelişmeye açık tüm alanları ile ilgili, sistematik bir biçimde toplanmış, somut verilere dayalı olmalıdır.

İşletme bölümü web sitesi Kalite Güvence ve İç Kontrol sayfasında görüldüğü gibi bölüm stratejik planları, paydaşlar ve mezunlarla ilişkiler ve program eğitim sistemi iyileştirme çalışmaları devam etmektedir.

Kanıtlar

<http://isletme.sbf.comu.edu.tr/swot-analizi-r39.html>

https://drive.google.com/file/d/1Ss06enlZAB1WeLHOTBr_IXRCZFyudzx8/view?usp=sharing

<http://isletme.sbf.comu.edu.tr/kalite-guvence-ve-ic-kontrol/ic-kontrol-r43.html>

Durum

- ☐ Uygulama Yok
☒ Olgunlaşmamış Uygulama
☐ Örnek Uygulama

5-EĞİTİM PLANI

5.1-Her programın program eğitim amaçlarını ve program çıktılarını destekleyen bir eğitim planı (müfredatı) olmalıdır. Eğitim planı bu ölçütte verilen ortak bileşenler ve disipline özgü bileşenleri içermelidir.

İşletme Bölümünün temel amaçları:

1. Uluslararası düzeyde lisans eğitimi vererek sanayi ve araştırma kurumlarında yönetim, üretim, muhasebe, pazarlama, finansman, hukuk, organizasyon gibi temel işletmecilik konularında öğrencilere uzmanlık kazandırmak.
2. Uygulama ve araştırma-geliştirme çalışmalarında başarıyla görev alabilecek, yaratıcı, problem çözmede yapıcı yaklaşıma sahip, takım çalışmasına yatkın, ülke ekonomisi ile ilgili ekonomik sorunlara çözümler üretecek işletmecileri yetiştirmek.
3. Bireylerin çağdaş bir eğitim-öğretim ortamında yetişmesini ve donanımlı mezunların yaşama kazandırmak.
4. Öğrencilerimize dinamik ve değişken dünyanın fırsatları karşısında yeterli olabilecek yetenek ve becerileri verebilmek.
5. İktisadi ve ticari ve özel ve kamusal alan olarak bilgi toplumuna ayak uydurabilecek nitelikte ve işletme ve ulusal ekonomi düzeyi olarak gerekli tüm bilgilerle donatılmış mezunlar yetiştirmek.

Bu amaçlar eğitim planı ve program çıktıları ile uyumlu olarak belirlenmiştir.

Eğitim planı:

<https://ubys.comu.edu.tr/AIS/OutcomeBasedLearning/Home/Index?id=WJOcCqHu4E0TRthFMOoy5w!xGGx!!xGGx!&culture=tr-TR>

Kanıtlar

<http://isletme.sbf.comu.edu.tr/programlar-ve-amaclari/isletme-lisans-programi-amaci-r3.html>

<https://ubys.comu.edu.tr/AIS/OutcomeBasedLearning/Home/Index?id=WJOcCqHu4E0TRthFMOoy5w!xGGx!!xGGx!&culture=tr-TR>

https://drive.google.com/file/d/1iAyyV_G5-hrIXj_DM5u_NHYCP9Oqwd4/view?usp=sharing

Durum

- ☐ Uygulama Yok
☐ Olgunlaşmamış Uygulama
☒ Örnek Uygulama

5.2-Eğitim planının uygulanmasında kullanılacak eğitim yöntemleri, istenen bilgi, beceri ve davranışların öğrencilere kazandırılmasını garanti edebilmelidir.

İşletme Bölümünde yüz yüze geleneksel öğretimin yanında derslerde tartışma, örnek olay, beyin fırtınası, grup çalışması gibi yöntemler de uygulanmaktadır. Ayrıca eğitim planındaki derslere ek olarak fakültede Akademik ve Disiplinlerarası Seminerler adı altında öğrencilere yönelik çeşitli konularda seminerler düzenlenmektedir.

Kanıtlar

<https://sbf.comu.edu.tr/arsiv/duyurular/girisimde-basari-oykusu-saadettin-saran-soylesisi-r1389.html>

<https://sbf.comu.edu.tr/arsiv/duyurular/teknopark-meet-up-days-2-etkinligi-r1378.html>

Durum

- ☐ Uygulama Yok
☒ Olgunlaşmamış Uygulama
☐ Örnek Uygulama

5.3-Eğitim planının öngörüldüğü biçimde uygulanmasını güvence altına alacak ve sürekli gelişimini sağlayacak bir eğitim yönetim sistemi bulunmalıdır.

Eğitim planının öngörüldüğü biçimde uygulanmasını sağlanması ve eğitim planının sürekli geliştirilmesi amacıyla bölümümüz Kalite Kurulu belirli aralıklarla toplantılar yapmaktadır. Bu toplantılarda öncelikle iç ve dış paydaşlardan gelen geri bildirimler ışığında, eğitim faaliyetlerinin gidişatı, öğrenim yeterliliklerinin sağlanıp sağlanmadığı, güncel uluslararası işletmecilik faaliyetlerinin neler olduğu, birim faaliyetleri, eğitim programları, paydaşlarla ilişkiler gibi konularda ne gibi iyileştirmelerin yapılması gerektiği gibi konular görüşülmektedir. Birim Kalite Komisyonu koordinatörlüğünün güdümünde ve Bölüm Yönetim Kurulunun iş birliğinde bir eğitim yönetim sistemi öngörülmektedir.

Kanıtlar

<https://sbf.comu.edu.tr/arsiv/etkinlikler/gestas-deniz-ulasim-ile-kalite-guvencesi-kapsamind-r1238.html>

<https://sbf.comu.edu.tr/arsiv/etkinlikler/canakkale-valiligine-ziyaret-r1236.html>

<https://sbf.comu.edu.tr/arsiv/haberler/fakulte-kalite-guvence-komisyon-ile-ogrenci-temsil-r1302.html>

<https://sbf.comu.edu.tr/arsiv/haberler/fakultemiz-kalite-komisyonu-ilk-toplantisini-gerce-r1213.html>

<https://sbf.comu.edu.tr/arsiv/haberler/fakulte-kalite-guvencesi-komisyonu-toplantisi-2022-r1289.html>

<https://sbf.comu.edu.tr/arsiv/haberler/fakulte-kalite-guvencesi-komisyonu-toplantisi-2022-r1336.html>

Durum	<input type="checkbox"/> Uygulama Yok <input checked="" type="checkbox"/> Olgunlaşmamış Uygulama <input type="checkbox"/> Örnek Uygulama
--------------	--

5.4-Eğitim Planı, En az bir yıllık ya da en az 32 kredi ya da en az 60 AKTS kredisi tutarında temel bilim eğitimi içermelidir.

Eğitim planında 1. yarıyıda İşletme Bilimi I (5 AKTS), Finansal Muhasebe I (5 AKTS); 2. yarıyıda İşletme Bilimi II (5 AKTS), Organizational Behavior (5 AKTS); 3. yarıyıda Management and Organization (7 AKTS), İstatistik I (6 AKTS); 4. yarıyıda Human Resources Management (7 AKTS), İstatistik II (6 AKTS); 5. yarıyıda Uluslararası İşletmecilik (7 AKTS); 6. yarıyıda Strategic Management (7 AKTS); 7. yarıyıda International Marketing (7 AKTS), Üretim Yönetimi (7 AKTS); 8. yarıyıda ise İşletme Politikası (7 AKTS), Muhasebe Denetimi (7 AKTS) gibi 60 AKTS'yi aşan temel bilim eğitimi ilişkin ders yer almaktadır.

Kanıtlar

<https://ubys.comu.edu.tr/AIS/OutcomeBasedLearning/Home/Index?id=WJOcCqHu4E0TRthFMOoY5w!xGGx!!xGGx!&culture=tr-TR>

Durum	<input type="checkbox"/> Uygulama Yok <input type="checkbox"/> Olgunlaşmamış Uygulama <input checked="" type="checkbox"/> Örnek Uygulama
--------------	--

5.5-En az bir buçuk yıllık ya da en az 48 kredi ya da en az 90 AKTS kredisi tutarında temel (mühendislik, fen, sağlık vb.) bilimleri ve ilgili disipline uygun meslek eğitimi içermelidir.

Eğitim planında Sosyal Bilimler genel disiplini içerisinde yer alan temel bilimler ve bu disipline yakın ve tamamlayıcı nitelikte meslek eğitimi ilişkin dersler bulunmaktadır. Introduction to Management, Behavioral Sciences, Microeconomics, Financial Accounting, Statistics, Integrated Marketing Communication, Digital Marketing farklı disiplinlere özgü dersler de eğitim planında yer almaktadır. Program, 90 AKTS kredisi tutarında sosyal bilimler ile ilgili disipline uygun mesleki eğitim içermektedir.

Kanıtlar https://ubys.comu.edu.tr/AIS/OutcomeBasedLearning/Home/Index?id=WJOcCqHu4E0TRthFMOoy5w!xGGx!!xGGx!&culture=tr-TR	
Durum	<input type="checkbox"/> Uygulama Yok <input type="checkbox"/> Olgunlaşmamış Uygulama <input checked="" type="checkbox"/> Örnek Uygulama

5.6-Eğitim programının teknik içeriğini bütünleyen ve program amaçları doğrultusunda genel eğitim olmalıdır.

Program amaçları doğrultusunda genel eğitime ilişkin dersler eğitim planında yer almaktadır. Bu derslere ilişkin gerekli değerlendirmeler Bölüm Yönetim Kurulunca yapılmaktadır.	
Kanıtlar https://ubys.comu.edu.tr/AIS/OutcomeBasedLearning/Home/Index?id=WJOcCqHu4E0TRthFMOoy5w!xGGx!!xGGx!&culture=tr-TR	
Durum	<input type="checkbox"/> Uygulama Yok <input checked="" type="checkbox"/> Olgunlaşmamış Uygulama <input type="checkbox"/> Örnek Uygulama

5.7-Öğrenciler, önceki derslerde edindikleri bilgi ve becerileri kullanacakları, ilgili standartları ve gerçekçi kısıtları ve koşulları içerecek bir ana uygulama/tasarım deneyimiyle, hazır hale getirilmelidir.

Eğitim planında yer alan dersler, senelere ve dönemlere göre birbirlerini destekleyecek nitelikte, bütünsel bir bakış açısıyla tasarlanmaktadır. Bu doğrultuda sonraki dersin öğrenim gerekliliğini önceden alınan dersin sağlaması sistemi doğrultusunda eğitim planı oluşturulmuştur. Dersler sene bazında kademeli olarak temel eğitimden nitelikli eğitime; genel konulardan daha spesifik konulara olacak şekilde planlanmaktadır. Bu kapsamda birimde ders veren öğretim elemanlarından alınan geri bildirimler neticesinde, Kurullarca eğitim planının güncellenmesi gerçekleştirilmektedir. Bunun yanı sıra öğrenciler lisans eğitimi süreleri içerisinde staj imkanlarından yararlanabilmekte ve derslerde edindikleri bilgi ve becerileri kullanabilecekleri bir uygulama alanı da bulabilmektedirler.	
Kanıtlar http://ogrenciisleri.comu.edu.tr/canakkale-onsekiz-mart-universitesi-lisans-egitimi.html	
Durum	<input type="checkbox"/> Uygulama Yok <input type="checkbox"/> Olgunlaşmamış Uygulama <input checked="" type="checkbox"/> Örnek Uygulama

6-ÖĞRETİM KADROSU

6.1-Öğretim kadrosu, her biri yeterli düzeyde olmak üzere, öğretim üyesi-öğrenci ilişkisini, öğrenci danışmanlığını, üniversiteye hizmeti, mesleki gelişimi, sanayi, mesleki kuruluşlar ve işverenlerle ilişkiyi sürdürebilmeyi sağlayacak ve programın tüm alanlarını kapsayacak biçimde sayıca yeterli olmalıdır.

Çanakkale Onsekiz Mart Üniversitesi, Siyasal Bilgiler Fakültesi İşletme bölümü akademik kadrosunda 15 öğretim elemanı bulunmaktadır. İşletme bölümünün akademik kadrosu, 2 profesör, 4 Doçent, 3 Doktor Öğretim Üyesi ve toplam 6 Araştırma Görevlisinden oluşmaktadır. Bölümümüzde, Yönetim ve Organizasyon, Üretim Yönetimi ve Pazarlama, Muhasebe ve Finansman ve Sayısal Yöntemler olmak üzere 4 tane anabilim dalı bulunmaktadır. Bölümdeki öğretim üyelerinin temel görevi İşletme lisans ve lisansüstü programlarındaki dersleri yürütmektir. Ders vermekle yükümlü olan tüm öğretim üyelerinin özgeçmişleri hem bölüm web sitesinde hem de AVES sistemi üzerinden sürekli olarak güncellenmektedir.

İşletme Bölümü lisans programında yer alan zorunlu dersler, Birinci öğretim ve İkinci öğretim olmak üzere 2 grup halinde yapılmaktadır. Diğer yandan seçmeli derslerin açılması öğretim üyesi programı ve öğrencilerden gelen taleplere göre değişmektedir. Bölümün doğrudan alanına girmeyen seçmeli dersler, Fakültenin diğer bölümlerinin öğretim elemanları veya misafir öğretim üyeleri tarafından verilmektedir. Bölümün lisansüstü programlarında ise, öğretim üyelerimiz kendi çalışma alanlarına uygun seçmeli dersler açarak, lisansüstü öğrencilerimizin bu spesifik alanlarda derinlemesine bilgi sahibi olup, gelişmelerine katkı sağlamaktadırlar. Bölümde bulunan Araştırma Görevlileri ise, lisansüstü eğitimlerini devam ettirmelerinin yanı sıra çalıştıkları konularla ilgili yayın yapma fırsatı kazanmakta ve sınav gözetmenliği gibi görevler üstlenmektedirler.

2022-2023 Öğretim yılı itibarıyla İşletme lisans programında 516 öğrenci öğrenim görmektedir. Bu durumda lisans programı için öğretim üyesi başına düşen öğrenci sayısı ortalama 34'tür. Bölümümüzde kayıtlı her öğrenci için bir öğretim üyesi danışman olarak atanmaktadır. Danışmanlar tarafından öğrencilere kayıt dönemlerinde ders seçimlerinde rehberlik hizmeti vermenin yanı sıra öğrencilerin akademik gelişimlerini yakından takip etmektedirler. Lisansüstü programlarda ise, öğretim üyeleri bunlara ek olarak öğrencilerin tez yazma süreçlerinde danışmanlık hizmeti vermektedirler.

Tablo 6. Bölümdeki Öğretim Elemanlarının Dağılımı

Akademik Unvan	Yaş Grupları											
	<30			30-39			40-49			50-59		
	K	E		K	E		K	E		K	E	
Profesör							1			1		
Doçent							1	3				
Dr. Öğr. Üyesi							1	2				
Araştırma Görevlisi	2	3			1							

Kanıtlar

<http://isletme.sbf.comu.edu.tr/akademik-kadro-r1.html>

Durum

- ☐ Uygulama Yok
☒ Olgunlaşmamış Uygulama
☐ Örnek Uygulama

6.2-Öğretim kadrosu yeterli niteliklere sahip olmalı ve programın etkin bir şekilde sürdürülmesini, değerlendirilmesini ve geliştirilmesini sağlamalıdır.

İşletme Bölümü öğretim kadrosu genç ve dinamik bir yapıya sahiptir. Öğretim üyelerimizin bağlantıda olduğu yurtdışında bulunan kurumlar ile ikili iş birlikleri geliştirilmektedir. Bununla birlikte, öğretim görevlilerimizin tamamının bir ve birden fazla yabancı dil bilmesi, uluslararası literatürü yakından takip etmelerine olanak sağlamanın yanı sıra, bölümümüzün uluslararasılaşma stratejisine ve hedeflerine uygun olarak, yurtdışındaki üniversitelerle ortak kongreler düzenlenmesine olanak vermektedir. Silesian Üniversitesi ile beraber 2018 yılında Çanakkale’de Uluslararası İşletmecilik Konferansı düzenlenmiştir.

Bölümün öğretim üyeleri son beş yılda; kitap bölümlerinde yayın yapmış, birçok ulusal ve uluslararası kongrede bildiri sunmuş ayrıca hakemlik ve danışmanlık faaliyetlerini yerine getirmişlerdir.

Tablo 7. Öğretim Üyelerinin Akademik Yayınlarına Yönelik İstatistikler

Akademik Ünvan, Ad, Soyad	2023 yılına kadar Öğretim Elemanlarının Akademik Yayınlarına Yönelik İstatistikleri				
	Uluslararası+Ulusal Hakemli Dergi, Yayınlanan Makale Sayısı	Uluslararası+Ulusal Kongre, Sempozyum, Konferans vb., Bildiri Sayısı	Toplam Atıf Sayısı 2013’ten bu yana	ISI Indexlerine Giren Dergilerde Aldıkları Atıf Sayısı	Akademik Ders Kitabı ve Kitap Bölümler
Prof. Dr. Pelin KANTEN	33	57	805	400	13
Prof. Dr. Gülten GÜMÜŞTEKİN	45	46	1039	127	17
Doç. Dr. Ümrân ŞENGÜL	24	19	671	370	5
Doç. Dr. Ali Şahin ÖRNEK	18	28	280	35	10
Doç. Dr. İsmail ELAGÖZ	20	6	220	-	8
Doç. Dr. Erkan BİL	12	8	9	1	12
Dr. Öğr. Üyesi Abdullah KIRAY	12	23	63	-	-
Dr. Öğr. Üyesi Mustafa KAPLAN	9	4	38	5	2
Dr. Öğr. Üyesi Güneş TOPÇU	6	10	4	1	4
Arş. Gör. Hüseyin ORAK	-	1	-	-	-
Arş. Gör. Mert İNAL	5	1	2	-	4
Arş. Gör. Murat ÖZKAYA	7	5	-	9	-
Arş. Gör. Melike MUNTAŞ	-	-	-	-	-
Arş. Gör. Rumeysa ARMUTÇU	-	-	-	-	-
Arş. Gör. Atif Çağlar ABABAY	-	-	-	-	-

Tablo 8. Öğretim Kadrosunun Tamamlanan veya Devam Eden Projeleri

Akademik Unvan - Ad, Soyad	BAP, TÜBİTAK, GMKA, AB, BM vb. Proje Sayısı	Proje Kapsamında Görevi
Prof. Dr. Pelin KANTEN		
Prof. Dr. Gülten GÜMÜŞTEKİN		
Doç. Dr. Ümran ŞENGÜL		
Doç. Dr. Ali Şahin ÖRNEK	1	Yönetici
Doç. Dr. İsmail ELAGÖZ		
Doç. Dr. Erkan BİL	5	Proje Koordinatörü / Baş Araştırmacı
Dr. Öğr. Üyesi Abdullah KIRAY		
Dr. Öğr. Üyesi Mustafa KAPLAN		
Dr. Öğr. Üyesi Güneş TOPÇU		
Arş. Gör. Hüseyin ORAK		
Arş. Gör. Mert İNAL	2	Araştırmacı
Arş. Gör. Murat ÖZKAYA	1	Araştırmacı
Arş. Gör. Melike MONTAŞ		
Arş. Gör. Rumeysa ARMUTÇU		
Arş. Gör. Atif Çağlar ABABAY		
Genel Toplam		

Tablo 9. Öğretim Üyelerinin Marka, Tasarım ve Patent Sayıları

Akademik Unvan - Ad, Soyad	BAP, TÜBİTAK, GMKA, AB, BM vb. Proje Sayısı	Proje Kapsamında Görevi
Prof. Dr. Pelin KANTEN		
Prof. Dr. Gülten GÜMÜŞTEKİN		
Doç. Dr. Ümran ŞENGÜL		
Doç. Dr. Ali Şahin ÖRNEK	1	Yönetici
Doç. Dr. İsmail ELAGÖZ		
Doç. Dr. Erkan BİL	5	Proje Koordinatörü / Baş Araştırmacı
Dr. Öğr. Üyesi Abdullah KIRAY		
Dr. Öğr. Üyesi Mustafa KAPLAN		
Dr. Öğr. Üyesi Güneş TOPÇU		
Arş. Gör. Hüseyin ORAK		
Arş. Gör. Mert İNAL	2	Araştırmacı
Arş. Gör. Murat ÖZKAYA	1	Araştırmacı
Arş. Gör. Melike MONTAŞ		
Arş. Gör. Rumeysa ARMUTÇU		
Arş. Gör. Atif Çağlar ABABAY		
Genel Toplam		

Kanıtlar

<http://isletme.sbf.comu.edu.tr/akademik-kadro-r1.html>

Durum

- ☐ Uygulama Yok
☐ Olgunlaşmamış Uygulama
☒ Örnek Uygulama

6.3-Öğretim üyesi atama ve yükseltme kriterleri yukarıda sıralananları sağlamaya ve geliştirmeye yönelik olarak belirlenmiş ve uygulanıyor olmalıdır.

Çanakkale Onsekiz Mart Üniversitesi'nde öğretim üyesi atama ve yükseltme "Öğretim Üyeliği Kadrolarına Atama ve Uygulama Esasları"na göre yapılır. Söz konusu esaslar, Üniversite'nin <https://personel.comu.edu.tr/akademik-kadro-atama-kriterleri-r7.html> internet sayfasında "Çanakkale Onsekiz Mart Üniversitesi Öğretim Elemanı Kadrolarına

Başvuru, Görev Süresi Uzatımı ve Performans Değerlendirme Kriterleri” başlığı altında yayımlanmış olup 2020 itibarıyla yeni kriterler yürürlüğe girmiştir.

A- Profesör kadrolarına başvurmak için;

Profesörlüğe yükseltme ve atama işlemleri, 2547 sayılı Kanun’un 26. maddesinde tanımlanan koşullara göre yapılır. Bunlara ek olarak Üniversitenin belirlediği ilgili temel alan koşulları aranır.

B- Doçent kadrolarına başvurmak için;

Doçentliğe yükseltme ve atama işlemleri, 2547 sayılı Kanun’un 24. maddesinde tanımlanan koşullara göre yapılır. Bunlara ek olarak Üniversitenin belirlediği ilgili temel alan koşulları aranır.

C- Doktor Öğretim Üyesi kadrolarına başvurmak için;

Doktor Öğretim Üyeliğine yükseltme ve atama işlemleri 2547 sayılı Kanun’un 23. maddesinde ayrıntılı biçimde tanımlanmıştır. Bunlara ek olarak ilgili temel alan koşulları aranır.

DOKTOR ÖĞRETİM ÜYESİ KADROSUNA İLK DEFA ATANMA İÇİN:

1) Doktora ya da sanatta yeterlik tezi kapsamında uluslararası indeksler tarafından taranan hakemli bir dergide en az 1 adet makale yapmış olmak, ayrıca doktora veya sanatta yeterlik sonrası lisansüstü tezlerden üretilmemiş olmak kaydıyla hakemli dergilerde bilimsel makale niteliğine sahip en az 1 adet yayın yapmış olmak,

2) Akademik etkinlik değerlendirmesinden en az 400 puan almış olmak ve bu puanın en az %50’sini akademik etkinlik değerlendirmesinin 1-12. arası maddelerinden almak,

Yeniden atanma için: Tamamlanan atanma dönemi içerisinde gerçekleştirilmiş olan etkinlikler dikkate alınarak;

1) Akademik etkinlik değerlendirmesinden 2 yıllık görev süresi uzatımı için toplam en az 150 puan, 3 yıllık görev süresi uzatımı için toplam en az 225 puan veya 4 yıl için 300 puan almak, bu puanın en az %65’ini akademik etkinlik değerlendirmesinin 1-12. arası maddelerinden, en az %15’ini de 20-23. arası maddelerinden almış olmak.

2) Uluslararası indeksler tarafından taranan hakemli bir dergide en az 1 adet makale yapmış olmak

DOÇENT KADROSUNA ATANMA İÇİN:

1) Yükseköğretim Kurulu tarafından belirlenen merkezî bir yabancı dil sınavından en az elli beş (55) puan veya uluslararası geçerliliği Yükseköğretim Kurulu tarafından kabul edilen bir yabancı dil sınavından buna denk bir puan almış olmak, doçentlik bilim alanının belli bir yabancı dille ilgili olması halinde ise (örneğin: İngiliz Dili Eğitimi, İngiliz Dili Edebiyatı, Fransız Dili Edebiyatı gibi) bu sınavı başka bir yabancı dilde vermek ve en az elli beş (55) puan veya uluslararası geçerliliği Yükseköğretim Kurulu tarafından kabul edilen bir yabancı dil sınavından buna denk bir puan almış olmak (YÖK tarafından kabul edilen güncel yabancı dil sınavı eşdeğerlik tablosu geçerli kabul edilecektir).

2) Doktora sonrasında akademik etkinlik değerlendirmesinin 1-12. maddelerinden 500 puan almış olmak ve bu puanın en az %50’sini akademik etkinlik değerlendirmesinin 1-5. maddelerinden almak (Güzel Sanatlar temel alanı için 1-7. maddeler arası),

- 3) Bir bilimsel projede görev almış ya da görev alıyor olmak,
- 4) Toplam en az 1000 puan almış olmak,

PROFESÖR KADROSUNA ATANMA İÇİN:

- 1) Profesörlük başlıca eseri olarak doçent unvanını aldıktan sonra ilgili bilim alanında uygulamaya yönelik çalışmalar veya uluslararası düzeyde araştırmaya dayalı özgün bir eser yayınlamak, başlıca eserin makale olması halinde eserin SCI, SCI-Expanded, SSCI, ESCI veya AHCI kapsamında yer alan dergilerde yayımlanması,
- 2) Doçentlik sonrası için akademik etkinlik değerlendirmesinin 1-12. arası maddelerinden en az 700 puan almış olmak ve bu puanın en az %50'sini akademik etkinlik değerlendirmesinin 1-5. maddelerinden almış olmak (Güzel Sanatlar temel alanı için 1-7. maddeler arası),
- 3) Bir bilimsel projede görev almış ya da görev alıyor olmak,
- 4) Doçentlik sonrası kendi bilim alanında en az 2 bilimsel toplantıya/gösteriye katılmak ve sunum yapmış olmak.
- 5) Toplam en az 1500 puan almış olmak,

veya yukarıdaki kriterler yerine

Doçent unvanını aldığı tarihten itibaren profesör kadrosuna başvurduğu tarihe kadar geçen sürede; yürürlükte olan Üniversitelerarası Kurulun geliştirdiği doçentlik kriterlerini bir kez daha sağlamış olmak.

Kanıtlar

<https://personel.comu.edu.tr/akademik-kadro-atama-kriterleri-r7.html>

Durum

- ☐ Uygulama Yok
☐ Olgunlaşmamış Uygulama
☒ Örnek Uygulama

7-ALTYAPI

7.1-Sınıflar, laboratuvarlar ve diğer teçhizat, eğitim amaçlarına ve program çıktılarına ulaşmak için yeterli ve öğrenmeye yönelik bir atmosfer hazırlamaya yardımcı olmalıdır.

Çanakkale Onsekiz Mart Üniversitesi Siyasal Bilgiler Fakültesi bünyesinde; İktisat, Siyaset Bilimi ve Kamu Yönetimi, İşletme ve Uluslararası İlişkiler bölümleri için ayrılan toplam mevcut alan 5400 m² 'dir. Yeni yapılmış ve dört kattan oluşan bu alanda 100 kişilik (90m²) 23 adet sınıf bulunmaktadır. Aynı zamanda, fakülte binasında iki tane konferans salonu bulunmaktadır.

Sınıfların tümünde beyaz tahta bulunmaktadır. Sınıflardaki sıralar öğrencilerin derslerde rahat etmeleri için düzenlenmiştir. Tüm sınıflarda projeksiyon cihazı, ses ve internet altyapısı

bulunmaktadır. Askılık, öğretim üyesi kürsüsü ve koltuğu, pencereler için perde, çöp kovaları her sınıfta mevcuttur. Sınıflar doğal gaz ile ısıtılmaktadır. Sınıfların temizliği her gün yapılmaktadır. Sınıfların aydınlatması ve binanın aydınlatması yeterlidir. İkinci öğretim derslerinin rahatlıkla sürdürülebileceği aydınlatma donanımı hazırlanmıştır. Devam eden öğretim döneminde araştırmacıların zaman zaman binadaki odalarında akşamları ve hafta sonları rahatlıkla çalışmalarını sürdürdükleri görülmektedir.

Kanıtlar

https://drive.google.com/file/d/1GwebY7jEACLAXNXej_3If2TzgWE3Zmj0/view?usp=sharing

<https://drive.google.com/file/d/1TPgqgo77zyQLS2V6Mf-bvY2Kbe4uKHpF/view?usp=sharing>

Durum

- ☐ Uygulama Yok
☐ Olgunlaşmamış Uygulama
☒ Örnek Uygulama

7.2-Öğrencilerin ders dışı etkinlikler yapmalarına olanak veren, sosyal ve kültürel gereksinimlerini karşılayan, mesleki faaliyetlere ortam yaratarak, mesleki gelişimlerini destekleyen ve öğrenci-öğretim üyesi ilişkilerini canlandıran uygun altyapı mevcut olmalıdır.

Öğrencilerimize sağlık, kültür ve spor ile ilgili hizmetler esas olarak Sağlık, Kültür ve Spor (SKS) Daire Başkanlığı tarafından verilmektedir. Öğrenciler, ders dışı faaliyetlerde bulunabilmeleri için kapalı spor salonumuzdan yararlanabilmekte; yetkili çalıştırıcılar gözetiminde bireysel olarak sportif faaliyetlerde bulunabilmektedir. Ayrıca, Çanakkale’de Terzioğlu Kampüsümüz ve Dardanos Yerleşkemizdeki sosyal tesis imkanları öğrencilerimize sunulmaktadır. Öğrencilerimiz, sağlıkla ilgili sorunlarında Çanakkale Onsekiz Mart Üniversitesi Eğitim ve Araştırma Hastanesi’ne başvurabilmektedir. Eğitim-Öğretim yılı başlarken oryantasyon programları ile fakülte ve bölümlerimiz tanıtılmaktadır. Üniversitemiz bünyesinde her yıl bahar şenlikleri yapılmaktadır. Bahar şenlikleri boyunca çok sayıda konser, yarışma ve sosyal faaliyet gerçekleştirilmektedir. Öğrencilerin mezuniyet töreni; Çanakkale 18 Mart Stadyumu’nda yapılmaktadır.

Kanıtlar

<http://sbf.comu.edu.tr/galeriler/mezuniyet>

<http://isletme.sbf.comu.edu.tr/>

<https://sbf.comu.edu.tr/>

Durum

- ☐ Uygulama Yok
☐ Olgunlaşmamış Uygulama
☒ Örnek Uygulama

7.3-Programlar öğrencilerine modern mühendislik araçlarını kullanmayı öğrenebilecekleri olanakları sağlamalıdır. Bilgisayar ve enformatik altyapıları, programın eğitim amaçlarını destekleyecek doğrultuda, öğrenci ve öğretim üyelerinin bilimsel ve eğitsel çalışmaları için yeterli düzeyde olmalıdır.

Programımızın derslerinin yapıldığı Siyasal Bilgiler Fakültesi binasında öğrencilerimiz, bilgisayar kullanımı gerektiren çalışmalarında fakültemiz içerisinde bulunan bilgisayar laboratuvarını kullanabilmektedir. Öğretim üyelerimiz ve öğretim elemanlarımız da çalışma odalarından internet hizmetinden yararlanarak rahatlıkla araştırma yapılabilmektedir. Çok sayıda elektronik veri tabanı erişimi vasıtasıyla süreli yayın, e-dergi, e-tez, e-gazete ve e-kitaplara ulaşılabilir. Ayrıca, Turnitin, iThenticate, Flow ve Mendeley gibi programlar kullanıcıların hizmetine sunulmaktadır. Elektronik veri tabanları ve çeşitli yazılım programlarına yönelik üniversite bünyesinde yüz yüze ve online eğitimler düzenlenmektedir.

Öğrencilere laboratuvarlarda yararlanabilecekleri bir çıktı alma hizmeti sunulmaması; öğretim üyelerine yazıcı ve toner tahsisindeki aksaklıklar ise önemli eksiklikler olarak göze çarpmaktadır. Ayrıca fakülte binamızda bilgisayar laboratuvarı olmaması da öğrencilerin bilgisayara erişimleri sınırlamaktadır.

Kanıtlar

<https://lib.comu.edu.tr/>

Durum

- ☐ Uygulama Yok
☒ Olgunlaşmamış Uygulama
☐ Örnek Uygulama

7.4-Öğrencilere sunulan kütüphane olanakları eğitim amaçlarına ve program çıktılarına ulaşmak için yeterli düzeyde olmalıdır.

Çanakkale Onsekiz Mart Üniversitesi Siyasal Bilgiler Fakültesi'nin mevcut laboratuvar, uygulama alanı, stüdyo vb. alanlarının m2 büyüklükleri ve öğrenci kapasiteleri aşağıdaki tabloda gösterilmiştir.

Tablo 10. Fiziki Altyapı Kapasitesi

Mevcut laboratuvar, Uygulama Alanı, Stüdyo vb.	Öğrenci Kapasitesi	M2
Kütüphane (50 m ileride Üniversite Kütüphanesi mevcuttur)	4800	5000

Çanakkale Onsekiz Mart Üniversitesi Kütüphane ve Dokümantasyon Daire Başkanlığı 20.10.1993 tarihinde Anafartalar Kampusu içerisinde faaliyete başlamış ve 2005–2006 eğitim öğretim yılından itibaren Terzioğlu Yerleşkesindeki 5.000 m² kapalı alana sahip mevcut binasına taşınmıştır. 2014 yılında kullanıma açılan ek binası ile birlikte şu an 8000 m² kapalı alanda 1000 kişilik oturma alanı 17 km raf uzunluğuna sahip zengin basılı ve elektronik koleksiyonu ile kullanıcılarına hizmet vermeye devam etmektedir.

ÇOMÜ Kütüphanesi gerek zengin basılı ve elektronik koleksiyonu gerekse fiziksel donanım ve imkanları ile Türkiye'nin sayılı araştırma kütüphaneleri arasında yer almaktadır.

Kanıtlar https://lib.comu.edu.tr/	
Durum	<input type="checkbox"/> Uygulama Yok <input type="checkbox"/> Olgunlaşmamış Uygulama <input checked="" type="checkbox"/> Örnek Uygulama

7.5-Öğretim ortamında ve öğrenci laboratuvarlarında gerekli güvenlik önlemleri alınmış olmalıdır. Engelliler için altyapı düzenlemesi yapılmış olmalıdır.

<p>Bölümümüzün bulunduğu bina ve çevresinde 24 saat boyunca güvenlik personeli görev yapmaktadır. Mevcut güvenlik kameraları ile de binalarımız 24 saat gözetim altında tutulmaktadır. Ayrıca, derslikler binası koridorlarında güvenlik kameraları yer almaktadır. Bölümümüzün bulunduğu binalarda, engelli öğrencilerin, bölümümüze ait sınıfların ve öğretim elemanı ofislerinin bulunduğu katlara ulaşmasını sağlayabilecek, bunun yanı sıra binaların çevresindeki kaldırımlarda ve bina girişinde tekerlekli sandalye/araba geçişine olanak sağlayan rampalar bulunmaktadır.</p>	
Kanıtlar https://drive.google.com/file/d/12oqwTERCItZsVYj6BFqlwtH664_i6TGr/view?usp=sharing https://sbf.comu.edu.tr/	
Durum	<input type="checkbox"/> Uygulama Yok <input checked="" type="checkbox"/> Olgunlaşmamış Uygulama <input type="checkbox"/> Örnek Uygulama

8-KURUM DESTEĞİ VE PARASAL KAYNAKLAR

8.1-Üniversitenin idari desteği, yapıcı liderliği, parasal kaynaklar ve dağıtımında izlenen strateji, programın kalitesini ve bunun sürdürülebilmesini sağlayacak düzeyde olmalıdır.

<p>Bölümümüzde yapılan harcamaların temel kaynağını katma bütçe ve ikinci öğretim gelirleri oluşturmaktadır. Katma Bütçe Maliye Bakanlığı tarafından her yıl üniversitelerden gelen öneriler dikkate alınarak yılbaşında üniversitelere aktarılmaktadır. Dolayısıyla bir devlet Üniversitesi olan Çanakkale Onsekiz Mart Üniversitesi'nin bütçesi, ilgili yasal düzenlemelere uygun olarak her yıl TBMM Plan ve Bütçe Komisyonu'nda üniversiteler için yapılan bütçe görüşmelerinin ardından belirlenmektedir. Ardından bu bütçe üniversitemizin Strateji Geliştirme Daire Başkanlığı'nca üniversitemiz birimleri arasında gerekli ihtiyaç ve talepler gözetilerek dağıtılmaktadır.</p> <p>Siyasal Bilgiler Fakültesi bünyesinde yer alan İşletme bölümü program hedeflerine ulaşmak için ihtiyaç duyduğu takdirde Fakülte Dekanlığınca olanaklar ölçüsünde kendisine parasal kaynak sağlanmaktadır.</p>	
--	--

Kanıtlar https://docs.google.com/document/d/1whX2LJ9U6CnvyyQbmLbdy-SB-iX_UiFv/edit?usp=sharing&ouid=115261828231264910172&rtpof=true&sd=true	
Durum	<input type="checkbox"/> Uygulama Yok <input checked="" type="checkbox"/> Olgunlaşmamış Uygulama <input type="checkbox"/> Örnek Uygulama

8.2-Kaynaklar, nitelikli bir öğretim kadrosunu çekecek, tutacak ve mesleki gelişimini sürdürmesini sağlayacak yeterlilikte olmalıdır.

<p>Devlet Üniversitesi'ne bağlı bir bölüm olmamız nedeniyle bütçemiz kısıtlıdır. Ancak 14 Kasım 2014'te yürürlüğe giren Yükseköğretim Personel Kanunu'nda Değişiklik Yapılmasına Dair Kanunla birlikte Öğretim Üye ve Yardımcılarının maaşlarında bir iyileştirmeye gidilmiş olması ülkemizde nitelikli öğretim kadrosunu çekme ve devamlılığını sağlama noktasında önemli bir teşvik sağlamıştır. Öğretim elemanlarımız yaptıkları TÜBİTAK ve BAP projeleri kanalıyla da ek gelir ve teçhizat edinme imkanına sahiptir. Ayrıca 14 Aralık 2015 tarihinde Bakanlar Kurulu kararı ile yürürlüğe giren Akademik Teşvik Ödeneği Yönetmeliği'ne dayanarak öğretim üyelerimiz proje, araştırma, yayın, tasarım, sergi, patent, atıflar, tebliğ ve almış olduğu akademik ödüller gibi akademik faaliyetleri için akademik teşvik ödeneği almaktadırlar.</p> <p>Düzenli olarak, Öğretim Üye ve Yardımcılarının istekleri doğrultusunda kütüphaneye kitap alımları gerçekleştirilmekte, üye olunan bilimsel veri tabanı sayısı arttırılarak bilimsel yayınlara ulaşım imkânları genişletilmektedir.</p>	
Kanıtlar https://apiozdegerlendirme.comu.edu.tr/Storage/331585/61/GostergeCevapProofFiles/Kan%C4%B1t%208.2.1.pdf https://apiozdegerlendirme.comu.edu.tr/Storage/331585/61/GostergeCevapProofFiles/Kan%C4%B1t%208.2.pdf	
Durum	<input type="checkbox"/> Uygulama Yok <input checked="" type="checkbox"/> Olgunlaşmamış Uygulama <input type="checkbox"/> Örnek Uygulama

8.3-Program için gereken altyapıyı temin etmeye, bakımını yapmaya ve işletmeye yetecek parasal kaynak sağlanmalıdır.

<p>Fakültemizde toplam 21 derslik ve 1 konferans salonu bulunmaktadır. İşletme bölümü dersleri tıpkı Fakülte bünyesinde bulunan diğer bölüm gibi bu derslik ve amfilerde gerçekleşmektedir. Derslik ve amfilerin yanı sıra, İşletme Bölümü'ne tahsis edilen ve yüksek lisans / doktora derslerinde de kullanılan 1 adet seminer odası bulunmaktadır. Tüm temel derslik ve amfiler ile seminer salonunda bilgisayar sistemi ve projeksiyon cihazı kullanıma hazır şekilde bulunmaktadır. Ayrıca öğrencilerimizin ihtiyaç duydukları takdirde</p>	
---	--

kullanabilmeleri amacıyla hizmete sunulmuş bir bilgisayar laboratuvarı ve sınırsız wifi hizmeti bulunmaktadır.

Kanıtlar

<http://yapiisleri.comu.edu.tr/>

<http://imid.comu.edu.tr/>

Durum

- ☐ Uygulama Yok
☒ Olgunlaşmamış Uygulama
☐ Örnek Uygulama

8.4-Program gereksinimlerini karşılayacak destek personeli ve kurumsal hizmetler sağlanmalıdır. Teknik ve idari kadrolar, program çıktılarını sağlamaya destek verecek sayı ve nitelikte olmalıdır.

Fakültemiz bünyesinde bulunan 657 sayılı kanuna tabi 10 idari personel bölüme gerekli teknik ve idari hizmeti sunmak için hazır bulunmaktadırlar.

Kanıtlar

<https://sbf.comu.edu.tr/personel/idari-kadromuz-r12.html>

Durum

- ☐ Uygulama Yok
☐ Olgunlaşmamış Uygulama
☒ Örnek Uygulama

9-ORGANİZASYON VE KARAR ALMA SÜREÇLERİ

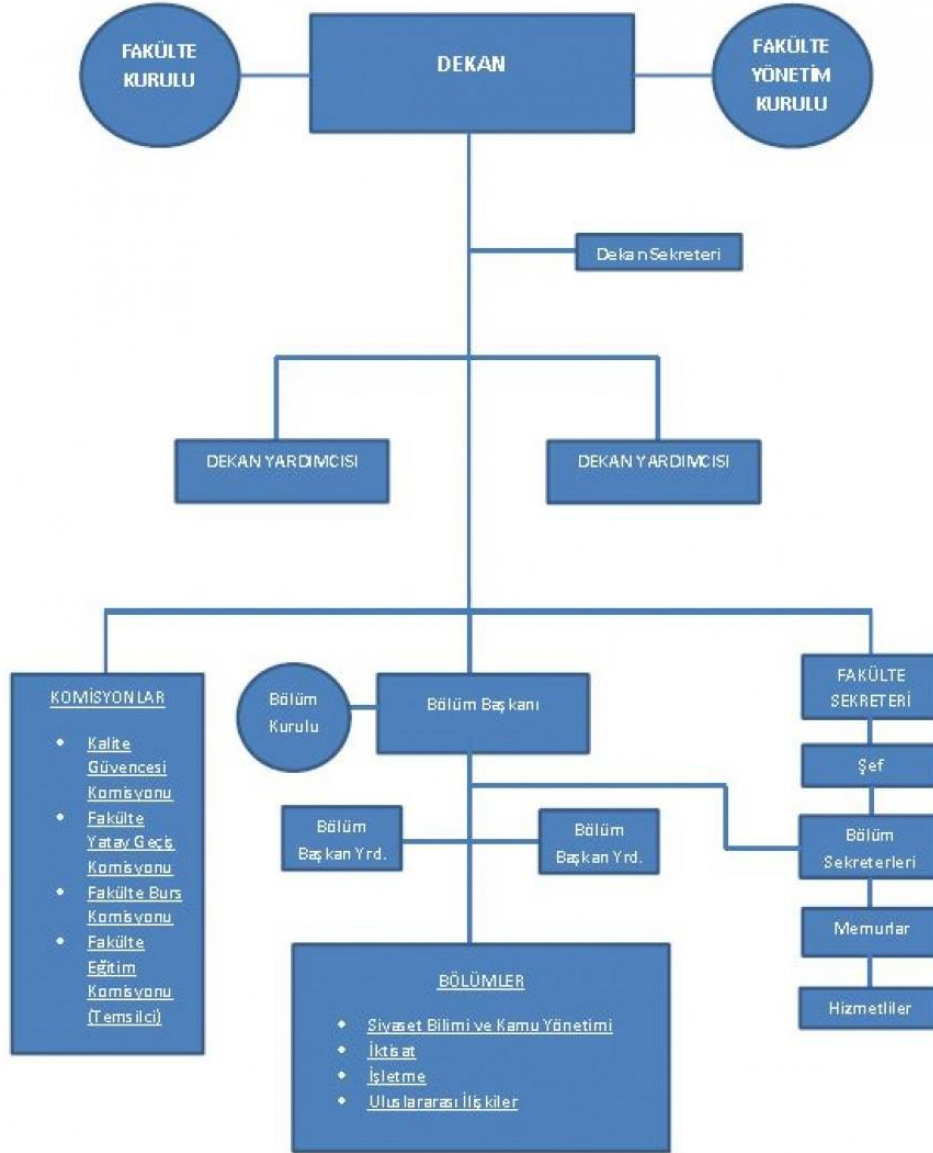
9.1-Yükseköğretim kurumunun organizasyonu ile rektörlük, fakülte, bölüm ve varsa diğer alt birimlerin kendi içlerindeki ve aralarındaki tüm karar alma süreçleri, program çıktılarının gerçekleştirilmesini ve eğitim amaçlarına ulaşılmasını destekleyecek şekilde düzenlenmelidir.

Üniversitemiz yönetim ve organizasyonunda 2547 sayılı Yüksek Öğretim Kanunu hükümlerini uygulamaktadır. Üniversitenin yönetim organları Rektör, Üniversite Senatosu ve Üniversite Yönetim Kuruludur. Fakültemiz yönetim organları kanıtlarda olduğu şekliyle düzenlenmiştir.

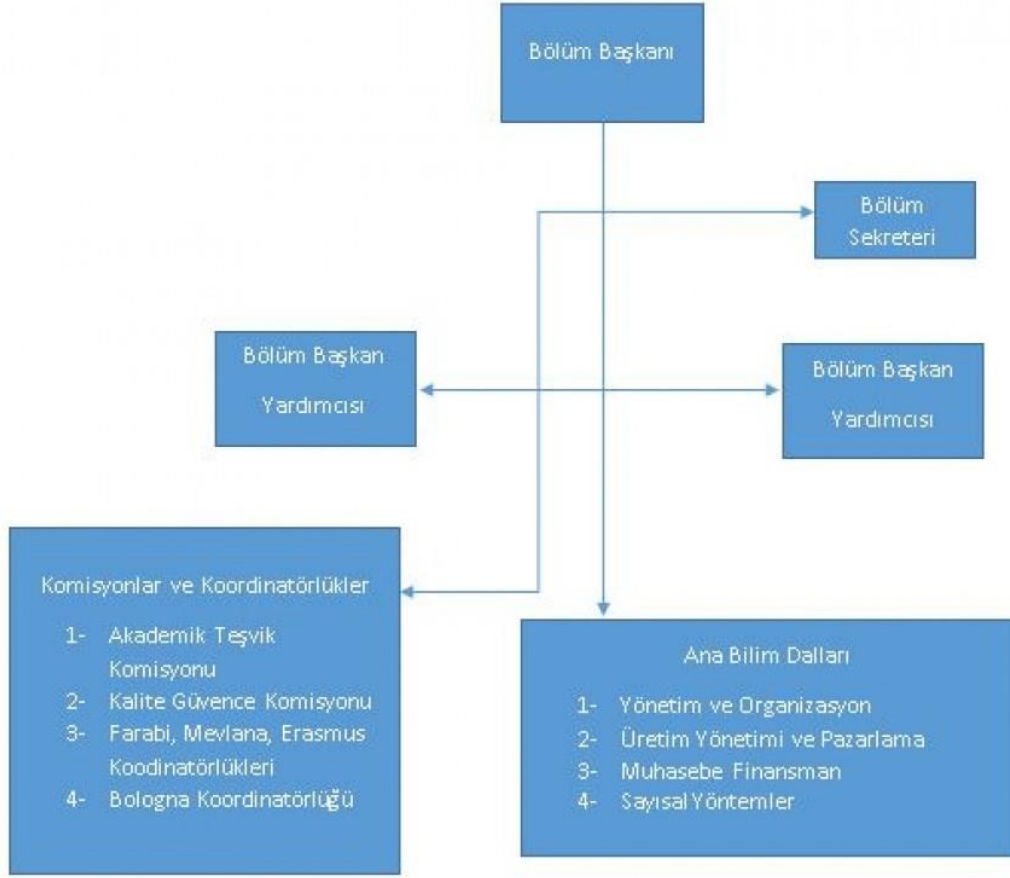
İdari ve Akademik Faaliyetlere Ait Organizasyon Şeması kanıtlarda sunulmuştur. (bkz. <https://sbf.comu.edu.tr/teskilat-semasi-r20.html>, <http://isletme.sbf.comu.edu.tr/teskilat-semasi-r47.html>)

Tablo 11. İdari Faaliyetlere Ait Organizasyon Şeması

ÇOMÜ-SBF TEŞKİLAT ŞEMASI



Tablo 12. Akademik Faaliyetlere Ait Organizasyon Şeması



Kanıtlar

<https://apiozdegerlendirme.comu.edu.tr/Storage/331585/61/GostergeCevapProofFiles/Kan%C4%B1t%209.1.pdf>

<https://sbf.comu.edu.tr/teskilat-semasi-r20.html>

<http://isletme.sbf.comu.edu.tr/teskilat-semasi-r47.html>

Durum

- ☐ Uygulama Yok
☐ Olgunlaşmamış Uygulama
☒ Örnek Uygulama

10-PROGRAMA ÖZGÜ ÖLÇÜTLER

10.1-Programa Özgü Ölçütler sağlanmalıdır.

İşletme Bölümü'nden mezun olan öğrencilerimiz program çıktılarında yer alan yetkinlikleri kazanmış olarak mezun olmaktadır.

Kanıtlar

<https://ubys.comu.edu.tr/AIS/OutcomeBasedLearning/Home/Index?id=WJOcCqHu4E0TRthFMOoy5w!xGGx!!xGGx!&culture=tr-TR>

Durum

- ☐ Uygulama Yok
☒ Olgunlaşmamış Uygulama
☐ Örnek Uygulama

SONUÇ

Üniversitemizin Kalite Güvencesi çalışmaları kapsamında bölümümüz gerekli görülen çalışmaları yerine getirmiştir. Bu bağlamda bölümümüz 2023 yılına ait Öz Değerlendirme Raporunu hazırlamıştır. Öz Değerlendirme Raporu Sonucu kanıtlarda da görüldüğü gibi bölümümüz birçok alanda yeterliliğini sağlamış ve bununla birlikte geliştirilmesi gereken alanlar üzerine de çalışmalarını yoğun olarak devam ettirmektedir.

Kanıtlar**Durum**

- ☐ Uygulama Yok
☐ Olgunlaşmamış Uygulama
☒ Örnek Uygulama