

T.C.
ÇANAKKALE ONSEKİZ MART ÜNİVERSİTESİ
ÇANAKKALE SAĞLIK HİZMETLERİ MESLEK YÜKSEKOKULU

2021-2025 Akademik Yılı Stratejik Eylem Planı

Çanakkale – 2021

İÇİNDEKİLER

1. Sunuş	1
2. Amaç	2
3. Kapsam.....	2
4. Planlama Süreci ve Uygulama Planı	2
5. Çanakkale Onsekiz Mart Üniversitesi Tanıtımı.....	3
6. Üniversitemiz Misyon, Vizyon, Amaç, Hedef ve Kalite Politikası.....	7
7. Çanakkale Sağlık Hizmetleri Meslek Yüksekokulu Tanıtımı	9
8. Misyon, Vizyon, Amaç ve Hedeflerimiz	10
9. Çanakkale Sağlık Hizmetleri Meslek Yüksekokulu Temel Politika ve Öncelikleri	11
10. Çanakkale Sağlık Hizmetleri Meslek Yüksekokulu Kurumsal Kalite Güvence Politikası.....	12
11. Çanakkale Sağlık Hizmetleri Meslek Yüksekokulu Akademik Araştırma Politikaları	12
12. Çanakkale Sağlık Hizmetleri Meslek Yüksekokulu İdari Politikaları.....	12
13. Çanakkale Sağlık Hizmetleri Meslek Yüksekokulu Öğrenci Politikaları	13
14. Çanakkale Sağlık Hizmetleri Meslek Yüksekokulu Bölgesel Politikaları	13
15. Çanakkale Sağlık Hizmetleri Meslek Yüksekokulu Paydaşları	14
16. Akademik Alt Yapı	14
17. Eğitim Öğretim Alt Yapısı ve Mevcut Programlar.....	19
18. Mevcut Öğrenci Alt Yapısı ve Mevcut Programlar.....	19
19. Mezun Öğrenci Profili ve Mezunlarla İlişkiler.....	20
20. Program Bazında Merkezi Yerleştirme Puanlarımız	20
21. Program Bazında Aktif Kayıtlı ve Mezun Öğrenci Sayılarımız.....	20
22. İdari Alt Yapı	21
23. Yetki, Görev ve Sorumluluklar	21
24. Yönetim ve İç Kontrol Sistemi.....	21
25. Fiziki Alt Yapı.....	22
25. Bilgi ve Teknolojik Kaynaklar.....	22
26. Tüm Eğitim Alanları	22
27. Sosyal Alanlar	22
28. Mali Faaliyetlere İlişkin Değerlendirme	22
29. Akademik Performans Değerlendirmesi.....	23
30. Çanakkale Sağlık Hizmetleri Meslek Yüksekokulu SWOT Analizi.....	23
31. Uygun Stratejilerin Geliştirilmesi	25
32. Çanakkale Sağlık Hizmetleri Meslek Yüksekokulu Stratejik Planı	26
33. Stratejiler Kapsamında Geliştirilen Çözüm Önerileri.....	27
34. EKLER	29
Ek-1. Mevcut Programlara Ait Tanıtımlar, Bologna ve Eğitim Bilgileri.....	29
Ek-2. Fiziki Alt Yapımız.....	30
Ek-3. Meslek Yüksekokulu Organizasyon Şeması	31
Ek-4. Personel Görev Tanımları	32
Ek-5. Genel İş Akış Şemaları	33
Ek-6. Muhasebe İş Akış Şemaları	34
Ek-7. Öğrenci İşleri İş Akış Şemaları.....	35

TABLolar

Tablo 1.	Çanakkale Onsekiz Mart Üniversitesi Tarihçesi	3
Tablo 2.	Öğretim Elemanları Dağılımı	15
Tablo 3.	Öğretim Kadrosunun Analizi.....	15
Tablo 4.	Öğretim Elemanı Başına Düşen Öğrenci Sayısı.....	16
Tablo 5.	Öğretim Kadrosunun Ders Yüğü Dağılımlarına Yönelik İstatistikler	17
Tablo 6.	Öğretim Elemanlarının Akademik Yayınlarına Yönelik İstatistikler	17
Tablo 7.	Öğretim Kadrosunun Tamamlanan veya Halen Devam Etmekle Olan Projeleri..	18
Tablo 8.	Öğretim Elemanlarının Aldığı Burs ve Ödüller.....	18
Tablo 9.	Öğretim Elemanlarının Marka, Tasarım, Patent Sayıları	18
Tablo 10.	Mevcut Programların Taban Puanları.....	20
Tablo 11.	Aktif Kayıtlı Öğrenci Sayımız	21
Tablo 13.	SWOT Matrisi	24
Tablo 14.	Çanakkale Sağlık Hizmetleri Meslek Yüksekokulu Stratejik Eylem Planı	26

1. Sunuř

Çanakkale Onsekiz Mart Üniversitesi Saęlık Hizmetleri Meslek Yüksekokulu 1993-1994 eęitim öğretim yılından itibaren Üniversitemizin ilke ve hedefleri doęrultusunda öğrencilerimize en iyi bir şartlarda eęitim öğretim olanaklarını saęlamak, mezunlarımıza istihdam alanları yaratmak ve nitelikli saęlık personeli yetiřtirmek üzere faaliyetine devam etmektedir.

Yüksekokulumuz Üniversitemizin dięer bölümlerinden farklı olarak insana saęlık gibi kritik bir hizmeti sunan çeřitli meslek mensuplarını yetiřtirmektedir. Ülkemizin bu uzmanlık alanları ihtiyaçları doęrultusunda, Elektronörofizyoloji, İlk ve Acil Yardım, Tıbbi Görüntüleme Teknikleri, Tıbbi Laboratuvar Teknikleri, Anestezi olmak üzere 5 program ile eęitim öğretimini sürdürmektedir. Ayrıca Eczane Hizmetleri ve Yařlı Bakım Hizmetleri programları da kurulmuř olup yakın gelecekte öğrenci alımını gerçekleřtirmeyi planlamaktadır.

Saęlık hizmetlerinin deęiřik alanlarında ekip anlayıřı ile çalıřan ve aranan insan gücünün yetiřtirilmesi için çalıřan Saęlık Hizmetleri Meslek Yüksekokulumuz bölgenin ve ülkenin sürdürülebilir kalkınmasına katkıda bulunmak ve saęlık ve eęitim sektörünün sorunlarını çözmeye yönelik çalıřmalar yaparak tercih edilen meslek yüksekokulundan biri olmayı hedeflemektedir.

Çanakkale Onsekiz Mart Üniversitesi “Stratejik Planlama Çalıřmaları” kapsamında sürdürülen ve belirli aralıklarla güncellenen “Saęlık Hizmetleri Meslek Yüksekokulu 2021 yılı Stratejik Planı” önümüzdeki 5 yılı kapsayacak řekilde yeniden gözden geçirilmiřtir. Bu çerçevede hazırladıęımız stratejik plan ile, zayıf ve güçlü yönlerimizi tespit ederek, ileride önümüze çıkması muhtemel fırsatları deęerlendirmemiz ve tehditlere karřı önlem almamız kolaylařacaktır.

Planın hazırlanmasında her türlü özveriye gösteren ve sürecin tamamlanmasına katkıda bulunan yüksekokulumuz öğrencileri, akademik ve idari personeline ve paydařlarımıza teřekkür ediyorum.

Doç. Dr. Ayten DİNÇ
Müdür

2. Amaç

Bu stratejik plan, Çanakkale Onsekiz Mart Üniversitesi, Çanakkale Sağlık Hizmetleri Meslek Yüksekokulu'nun 2020-2021 akademik yılında eğitim öğretim kalitesini artırabilmesi ve günümüz bilgi çağında gerçekleşen değişimlere ayak uydurabilmesi için uygulaması gereken stratejileri ve bu stratejilere dayanan hedeflerini belirlemek amacıyla hazırlanmıştır. Geleceğin sürdürülebilir rekabet koşullarını günümüzde yakalamamıza katkı sunacak bir yol haritası olmasını hedeflediğimiz bu dokümanın amacı; kaliteli, çağdaş bir eğitim öğretim anlayışının meslek yüksekokulumuz personeline içselleştirmesine, üniversitemizin kurumsal vizyonu doğrultusunda bilimsel girişimci ve yenilikçi bir üniversite olmasına, kurumsal kültür ve paydaşlarla ilişkilerin geliştirilmesine katkı sağlamaktır.

3. Kapsam

Bu dokümanda sunulan stratejiler ve hedefler; Çanakkale Onsekiz Mart Üniversitesi stratejik hedefleri kapsamında Çanakkale Sağlık Hizmetleri Meslek Yüksekokulu'nun kurumsal misyon, vizyon, stratejik amaç ve hedeflerini kapsamaktadır. Bu doküman mümkün olduğu ölçüde akademik ve idari personelin tam katılımı ve önerileri ışığında hazırlanmıştır. Günümüze kadar gerçekleştirilen toplantılara Bölüm Başkanları, Program Danışmanları, ilgili Komisyon Sorumluları, Öğretim Elemanları gibi akademik personelin yanı sıra idari personel temsilcilerimiz de iştirak etmişlerdir. Bu durum, dokümanın kurum çalışanları tarafından içselleştirilmesi ve kalite süreçlerinin tam katılımı ile sahiplenilmesinin önünü açması beklenmektedir. Aktarılanlar ışığında kurumumuzun mevcut ve ileriye yönelik politikaları tartışılmış ve stratejik plan kapsamında bu politikaların gerçekleştirilmesi hedeflenmiştir.

4. Planlama Süreci ve Uygulama Planı

Stratejik Planlama süreci aşağıdaki aşamalardan oluşmaktadır;

- Stratejik plan çalışmalarını için verilerin elde edilmesi ve gerekli alt yapının sağlanması,
- Meslek Yüksekokulumuzun SWOT Analizinin yapılması,
 - 1) Programın Güçlü Yönleri
 - 2) Programın Zayıf Yönleri
 - 3) Fırsatlar
 - 4) Tehditler
- SWOT Analizinin değerlendirilmesi,
- Misyon, vizyon, temel değerler ve politikaların gözden geçirilmesi,
- Fonksiyonel hedeflerin güncellenmesi ve yeni hedeflerin belirlenmesi,

- Elde edilen sonuçların geri bildirimini sağlanması ve gerekli düzenleme ile düzeltmelerin gerçekleştirilmesi.

5. Çanakkale Onsekiz Mart Üniversitesi Tanıtımı

03.07.1992 tarihinde, 3837 sayılı Kanunla kurulan Çanakkale Onsekiz Mart Üniversitesi, 1992- 1993 Eğitim-Öğretim yılında Trakya Üniversitesi'nden devredilen Eğitim Fakültesi, Çanakkale Meslek Yüksekokulu ve Biga Meslek Yüksekokulu ile eğitim-öğretim hayatına başlamıştır.

Tablo 1. Çanakkale Onsekiz Mart Üniversitesi Tarihçesi

1993-1994 Eğitim-Öğretim yılında	Fen Edebiyat Fakültesi Turizm İşletmeciliği ve Otelcilik Yüksekokulu Çanakkale Sağlık Hizmetleri Meslek Yüksekokulu
1994-1995 Eğitim-Öğretim yılında	Biga İktisadi ve İdari Bilimler Fakültesi Ayvacık, Bayramiç, Çan, Ezine, Gelibolu ve Yenice Meslek Yüksekokulları Fen Bilimleri ve Sosyal Bilimler Enstitüsü
1995-1996 Eğitim-Öğretim yılında	Ziraat Fakültesi Su Ürünleri Fakültesi İlahiyat Fakültesi Mühendislik-Mimarlık Fakültesi
1996-1997 Eğitim-Öğretim yılında	Sağlık Yüksekokulu Güzel Sanatlar Fakültesi
1998-1999 Eğitim Öğretim yılında	Gökçeada Meslek Yüksekokulu Beden Eğitimi ve Spor Yüksekokulu
2000-2001 Eğitim Öğretim yılında	Lapseki Meslek Yüksekokulu Tıp Fakültesi
2008-2009 Eğitim Öğretim yılında	Gökçeada Uygulamalı Bilimler Yüksekokulu
2009-2010 Eğitim Öğretim yılında	Yabancı Diller Yüksekokulu
2010-2011 Eğitim Öğretim yılında	Eğitim Bilimleri Enstitüsü Sağlık Bilimleri Enstitüsü İletişim Fakültesi Uygulamalı Bilimler Yüksekokulu
2012-2013 Eğitim-Öğretim yılında	Mimarlık ve Tasarım Fakültesi Siyasal Bilgiler Fakültesi Turizm Fakültesi Çanakkale Sosyal Bilimler Meslek Yüksekokulu Çanakkale Uygulamalı Bilimler Yüksekokulu Deniz Teknolojileri Meslek Yüksekokulu
2015-2016 Eğitim-Öğretim yılında	Diş Hekimliği Fakültesi
2017-2018 Eğitim-Öğretim yılında	Biga Uygulamalı Bilimler Fakültesi
2018-2019 Eğitim-Öğretim yılında	Spor Bilimleri Fakültesi Sağlık Bilimleri Fakültesi
2019-2020 Eğitim-Öğretim yılında	Çanakkale Uygulamalı Bilimler Fakültesi
2020-2021 Eğitim-Öğretim yılında	Lisansüstü Eğitim Enstitüsü

Üniversitemiz; tek çatı altında toplanmış Lisansüstü Eğitim Enstitüsü, 18 Fakülte, 4 Yüksekokul, 13 Meslek Yüksekokulu ile beraber Üniversitemiz toplam 36 eğitim birimine sahiptir. Aynı zamanda, 45 Araştırma ve Uygulama Merkezimiz bulunmaktadır.

Enstitüler

1. Lisansüstü Eğitim Enstitüsü

Fakülteler

1. Biga İktisadi ve İdari Bilimler Fakültesi
2. Biga Uygulamalı Bilimler Fakültesi
3. Çanakkale Uygulamalı Bilimler Fakültesi
4. Deniz Bilimleri ve Teknolojisi Fakültesi
5. Diş Hekimliği Fakültesi
6. Eğitim Fakültesi
7. Fen-Edebiyat Fakültesi
8. Güzel Sanatlar Fakültesi
9. İlahiyat Fakültesi
10. İletişim Fakültesi
11. Mimarlık ve Tasarım Fakültesi
12. Mühendislik Fakültesi
13. Sağlık Bilimleri Fakültesi
14. Siyasal Bilgiler Fakültesi
15. Spor Bilimleri Fakültesi
16. Tıp Fakültesi
17. Turizm Fakültesi
18. Ziraat Fakültesi

Yüksekokullar

1. Çan Uygulamalı Bilimler Yüksekokulu
2. Devlet Konservatuarı
3. Gökçeada Uygulamalı Bilimler Yüksekokulu
4. Yabancı Diller Yüksekokulu

**Meslek
Yüksekokulları**

1. Ayvacık Meslek Yüksekokulu
2. Bayramiç Meslek Yüksekokulu
3. Biga Meslek Yüksekokulu
4. Çan Meslek Yüksekokulu
5. Çanakkale Sağlık Hizmetleri Meslek Yüksekokulu
6. Çanakkale Sosyal Bilimler Meslek Yüksekokulu
7. Çanakkale Teknik Bilimler Meslek Yüksekokulu
8. Deniz Teknolojileri Meslek Yüksekokulu
9. Ezine Meslek Yüksekokulu
10. Gelibolu Piri Reis Meslek Yüksekokulu
11. Gökçeada Meslek Yüksekokulu
12. Lâpseki Meslek Yüksekokulu
13. Yenice Meslek Yüksekokulu

**Uygulama
ve Araştırma
Merkezleri**

1. Ağız ve Diş Sağlığı Uygulama ve Araştırma Merkezi
2. Astrofizik Araştırma Merkezi-Ulupınar Gözlem Evi
3. Atatürk İlkeleri ve İnkılâp Tarihi Araştırma ve Uygulama Merkezi
4. Atatürk ve Çanakkale Savaşları Araştırma Merkezi
5. Bağımlılıkla Mücadele Uygulama ve Araştırma Merkezi
6. Balkan ve Ege Uygulama ve Araştırma Merkezi
7. Bilim ve Teknoloji Uygulama ve Araştırma Merkezi
8. Botanik Bahçesi ve Herbaryum Uygulama ve Araştırma Merkezi
9. Çanakkale Seramikleri Araştırma ve Uygulama Merkezi
10. Çevre Sorunları Araştırma ve Uygulama Merkezi
11. Çocuk Eğitimi Uygulama ve Araştırma Merkezi
12. Deneysel Araştırmalar Uygulama ve Araştırma Merkezi
13. Deniz Kaplumbağaları Uygulama ve Araştırma Merkezi
14. Deprem Araştırma Uygulama ve Araştırma Merkezi
15. Dezavantajlı Çocuklar Uygulama ve Araştırma Merkezi
16. Eğitim Teknolojileri Uygulama ve Araştırma Merkezi
17. El Sanatları Araştırma ve Uygulama Merkezi
18. Enerji Kaynakları Araştırma ve Uygulama Merkezi
19. Geleneksel Türk Sporları ve Oyunları Uygulama ve Araştırma Merkezi
20. İbrahim Bodur Girişimcilik Uygulama ve Araştırma Merkezi
21. İş Sağlığı ve Güvenliği Eğitim, Uygulama ve Araştırma Merkezi
22. Kadın Çalışmaları Uygulama ve Araştırma Merkezi
23. Kaz Dağı Uygulama ve Araştırma Merkezi
24. Nanobilim ve Teknoloji Araştırma ve Uygulama Merkezi
25. Sağlık Uygulama ve Araştırma Merkezi
26. Sağlıklı ve Aktif Yaşlanma Çalışmaları Uygulama ve Araştırma Merkezi
27. Spor Bilimleri ve Sporcu Sağlığı Uygulama ve Araştırma Merkezi
28. Sömürgecilik Sonrası Çalışmaları Uygulama ve Araştırma Merkezi
29. Stratejik Araştırmalar Merkezi
30. Sualtı Araştırma ve Uygulama Merkezi
31. Sürekli Eğitim Merkezi
32. Süt ve Süt Ürünleri Uygulama ve Araştırma Merkezi
33. Turizm Uygulama ve Araştırma Merkezi
34. Türk Dünyası Değerlerini Uygulama ve Araştırma Merkezi
35. Türk İslam Kültür ve Sanatlar Uygulama ve Araştırma Merkezi
36. Türkçe ve Yabancı Dil Öğretimi Uygulama ve Araştırma Merkezi
37. Türkiye-Avustralya Çalışmaları Uygulama ve Araştırma Merkezi
38. Türkiye-Rusya İş Birliği Uygulama ve Araştırma Merkezi
39. Troas Kültürleri Tarih-Arkeoloji Uygulama ve Araştırma Merkezi
40. Uzaktan Algılama Araştırma ve Uygulama Merkezi
41. Uzaktan Eğitim Uygulama ve Araştırma Merkezi
42. Üstün Yetenekliler Uygulama ve Araştırma Merkezi
43. Yabancı Dil Eğitimi Uygulama ve Araştırma Merkezi
44. Yükseköğretim Çalışmaları Uygulama ve Araştırma Merkezi
45. Zihinsel Engelli Çocuk Eğitimi Uygulama ve Araştırma Merkezi

Bununla birlikte; Üniversitemiz Rektörlüğüne bağlı 3 adet Bölüm Başkanlığı da bulunmaktadır. Rektörlük idari yapısında ise, 8 Daire Başkanlığı ve Üniversitemiz Genel Sekreterliği bünyesinde ise 12 adet Koordinatörlük bulunmaktadır.

Kurulduğu yıl 25 akademik 52 idari personel ile hizmete başlayan Üniversitemizin 2000 yılında 497 akademik ve 261 idari personeli var iken, 2019 yılı sonu itibariyle 1881 akademik, 750 idari ve 928 işçi olmak üzere toplamda 3.559 personeli bulunmaktadır. 2020 yılı itibariyle Üniversitemizde 22 yabancı uyruklu akademisyen görev yapmaktadır.

Üniversitemizde 2020 yılı itibariyle toplam öğrenci sayısı 45.037, yabancı uyruklu öğrenci sayısı ise 2000'dir. Aynı yıl itibariyle Üniversitemiz Lisans programlarından 4743, Önlisans programlarından 3148, Tezli Yüksek Lisans programından 368, Tezsiz Yüksek Lisans programından 252 ve Doktora programından 40 olmak üzere toplamda 8551 öğrenci mezun olmuştur. Üniversitemize bağlı 15 adet yerleşke bulunmaktadır. Bunlardan 7 tanesi kent merkezindedir. Ana yerleşkemiz, Çanakkale-İzmir karayolu 1. km sinde yer alan Terzioğlu Yerleşkesidir. Üniversitemizin pek çok fakülte, yüksek okul ve birimi Terzioğlu Yerleşkesinde bulunmaktadır. Yerleşke, denize sadece birkaç yüz metre uzaklıkta, sırtını Radar Tepesi'ne vermiş, ormanların içine gömülü çok ayrıcalıklı doğal güzelliğe sahip bir konumdadır. Çanakkale kent merkezinde yer alan Anafartalar Yerleşkemiz, asıl olarak Eğitim Fakültesi, Devlet Konservatuvarı ve Eğitim Bilimleri Enstitüsüne ev sahipliği yapmaktadır. Yerleşke kent-üniversite kucaklaşmasının en güzel örneklerinden birini sergilemektedir. Diğer önemli bir yerleşkemiz olan Dardanos Yerleşkemizde, herhangi bir okulumuz bulunmamakta, alan daha çok uygulama sahalarıyla dikkat çekmektedir.

Ayrıca ÇOMÜ'nün ana sosyal tesisleri de bu yerleşkededir. Orman ve denizin iç içe girdiği yerleşke aynı zamanda tarihi Dardanos antik kentinin de kalıntılarını içermektedir. Kent merkezinde yer alan dördüncü yerleşkemiz, Çanakkale-Bursa Karayolu üzerinde bulunan Sarıcaeli'dir. Bu alan üzerinde tekno-park faaliyetlerimiz ve Ziraat Fakültesinin uygulamaları sürmektedir. Çanakkale-Bursa Karayolu üzerinde yeni kurulan beşinci yerleşkemiz olan Şekerpınar, İlahiyat Fakültesi ve İÇDAŞ Kongre Merkezini içerisinde barındırmaktadır. Şehir merkezinde Kepez'de hastanemizin bazı birimleri ve Nedime Hanım yerleşkesinde de bazı birimlerimiz bulunmaktadır. Ayrıca Terzioğlu Yerleşkesinin kurulu olduğu sırtın en zirve noktasında yer alan radar tepesinde, Astrofizik Araştırma Merkezi ve Ulupınar Gözlemevi bulunmaktadır. Gözlemevi Dünya literatüründe önemli bir tutan güçlü bir teleskopa sahiptir.

Bunların dışında; Biga'da, Biga İktisadi ve İdari Bilimler Fakültesi, Biga Uygulamalı Bilimler Fakültesi ve Çanakkale Sağlık Hizmetleri Meslek Yüksekokulunun bulunduğu

Ağaköy Yerleşkesi bulunmaktadır. Ayrıca; Biga, Ayvacık, Bayramiç, Çan, Ezine (Yahya Çavuş Yerleşkesi), Yenice, Lapseki, Gelibolu ve Gökçeada'da, genel olarak Yüksekokul ve Meslek Yüksekokullarımızın adıyla kurulu yerleşkelerimiz bulunmaktadır.

6. Üniversitemiz Misyon, Vizyon, Amaç, Hedef ve Kalite Politikası

ÇOMÜ Misyonu; Alanında öncü ve girişimci bireyler yetiştiren; Ar-Ge odaklı, uygulamaya dönük, çok disiplinli ve proje tabanlı araştırmalar üreten; paydaşlarıyla sürdürülebilir ilişkiler geliştiren; **“Kalite odaklı ve yenilikçi bir üniversite olmak”**

ÇOMÜ Vizyonu; Özgürlükçü, yenilikçi ve girişimci yönüyle; kalite odaklı gelişmeyi hedefleyen ve araştırma temelli; **“Uluslararası alanda güçlü bir üniversite olmak”**

Temel Değerlerimiz; Çanakkale Onsekiz Mart Üniversitesi; bulunduğu değerli coğrafya içerisinde kuruluşundan bugüne kadar elde ettiği tüm kazanımları ile yüksek değerlere sahip bir üniversite olma yolunda ilerlemektedir. **Bu Değerlerimiz;**

- ✓ Adalet ve Liyakat
- ✓ Aidiyet
- ✓ Çevre Duyarlılığı
- ✓ Demokratik Katılımcılık
- ✓ Düşünce ve İfade Özgürlüğü
- ✓ Etik Davranış
- ✓ Evrensel Değerlere Saygı
- ✓ Farklılıklara Saygı
- ✓ Girişimcilik, Yenilikçilik ve Yaratıcılık
- ✓ Hesap Verebilirlik
- ✓ İş Birliği, Dayanışma ve Paylaşma
- ✓ Kalite Kültürü
- ✓ Kentle Bütünleşme
- ✓ Şeffaflık
- ✓ Tarihine ve Coğrafyasına Sahip Çıkma
- ✓ Verimlilik
- ✓ Yaşam Boyu Öğrenme

Amaçlarımız;

- ✓ **A1.** Ar-Ge ve Yenilikçilik Faaliyetlerini Geliştirmek
- ✓ **A2.** Eğitim ve Öğretim Faaliyetlerinin Kalitesini Artırmak
- ✓ **A3.** Toplum ve Çevre Yararına Hizmetleri Geliştirmek
- ✓ **A4.** Kurum Tanınırlığını Geliştirmek ve Kurumsallığı Güçlendirmek

Hedeflerimiz;

- ✓ **H1. 1.** Akademik beceri, nitelik ve etkin araştırma yapabilme kapasitesini artırmak
- ✓ **H1. 2.** Araştırma ve yenilikçilik ile ilgili altyapı ve olanakları geliştirmek
- ✓ **H1. 3.** Katma değer yaratan bilimsel ve yenilikçi çıktıları artırmak
- ✓ **H2. 1.** Eğitim ve öğretim faaliyetlerinin niteliğini geliştirmek
- ✓ **H2. 2.** Eğitim ve öğretim faaliyetlerinin kalitesini artırmak
- ✓ **H2. 3.** Öğretim elemanlarının eğitici ve öğretici niteliklerini geliştirmek
- ✓ **H2. 4.** Öğrencilerin öğrenme istek, kapasite ve memnuniyetlerini geliştirmek
- ✓ **H3. 1.** Topluma yönelik hizmetlerin niceliği ve kalitesini geliştirmek
- ✓ **H3. 2.** Çevre yararına sürdürülebilir proje ve uygulamalar geliştirmek
- ✓ **H4. 1.** Kurumsal görünürlüğü artırmak
- ✓ **H4. 2.** Bilimsel çıktılara erişilebilirliği artırmak
- ✓ **H4. 3.** Kurum kültürünü korumak, geliştirmek ve sürekliliğini sağlamak
- ✓ **H4. 4.** Kurum içi memnuniyet, iletişim ve iş birliğinin geliştirilmesi

7. Çanakkale Sağlık Hizmetleri Meslek Yüksekokulu Tanıtımı

Çanakkale Sağlık Hizmetleri Meslek Yüksekokulu 1993–1994 öğretim yılında hemşirelik eğitimi vermek üzere eğitim öğretime başlamış ve 1993–1999 yılları arasında hemşirelik programından önlisans düzeyinde 129 sağlık teknikeri mezunu vermiştir. Ancak Ulusal Sağlık Kongresi kararları gereği sağlık hizmetlerinde verimliliği arttırmak amacıyla, sağlık eğitimi yeniden yapılandırma projesi kapsamında Yüksek Sağlık Şurası kararları doğrultusunda Bakanlar Kurulu Kararı ile lisans düzeyinde Sağlık Yüksekokulu kurularak hemşirelik eğitimi AB normlarına uygun olarak yapılandırıldığından 1997–1998 öğretim yılında ve daha sonraki yıllarda Üniversitemiz bünyesinde Sağlık Yüksekokulu açılarak hemşirelik eğitimi vermesi nedeniyle Yüksekokulumuza Hemşirelik öğrencisi alınmamış, diğer programlarımızdaki eğitim öğretim faaliyetlerimiz ile Yüksekokulumuz mesleki ve teknik donanımına sahip sağlık teknikerleri yetiştirmeye devam etmiştir.

Sağlık Hizmetleri Meslek Yüksekokulumuzda 3 bölüm mevcuttur:

1. Tıbbi Hizmetler ve Teknikler Bölümü:

Bölüm bünyesinde 6 programda eğitim-öğretim hizmeti yürütülmekte olup, 5 bölümde yeni öğrenci alımı yapılmaktadır.

- 1.1. İlk ve Acil Yardım Programı,
- 1.2. Tıbbi Görüntüleme Teknikleri Programı,
- 1.3. Tıbbi Laboratuvar Teknikleri Programı,
- 1.4. Anestezi Programı,
- 1.5. Elektronörofizyoloji Programı,
- 1.6. Perfüzyon Teknikleri Programı (yeni öğrenci alımı yapılmamaktadır.)

2. Eczane Hizmetleri Bölümü:

Eczane Hizmetleri Programı kurulmuş olup yakın gelecekte öğrenci alımı gerçekleştirilmesi planlanmaktadır.

3. Sağlık Bakım Hizmetleri Bölümü:

Yaşlı Bakım Hizmetleri Programı kurulmuş olup yakın gelecekte öğrenci alımı gerçekleştirilmesi planlanmaktadır.

Çanakkale Onsekiz Mart Üniversitesi Sağlık Hizmetleri Meslek Yüksekokulu eğitim öğretime başladığı 1993-1994 eğitim öğretim yılında bu yana Çanakkale Onsekiz Mart Üniversitesinin ilke ve hedeflerine uygun şekilde eğitim ve öğretimini sürdürmeye devam

etmektedir. Yüksekokulumuz Türkiye'de ihtiyaç duyulan mesleki donanıma sahip, meslek etiğini ön planda tutan, nitelikli sağlık personelini yetiştirmeyi amaçlamaktadır.

8. Misyon, Vizyon, Amaç ve Hedeflerimiz

Üniversitemizin kurumsal misyon, vizyon, amaç ve hedefleri doğrultusunda oluşturulan Çanakkale Sağlık Hizmetleri Meslek Yüksekokulu kurumsal misyon, vizyon, amaç ve hedefleri aşağıda bilgilerinize sunulmuştur.

Çanakkale Sağlık Hizmetleri Meslek Yüksekokulu Misyonu: Evrensel değerlere saygılı, topluma katkı sağlayan, değişim ve gelişmelere kolayca uyum sağlayabilen, mesleklerine yönelik temel bilgi ve becerileri kazanmış, öncelikle insan sağlığını hedefleyen, katılımcı, paylaşımcı, etik değerlere bağlı ve sorumluluk bilinci üst düzeyde olan bireyler yetiştirmektir.

Çanakkale Sağlık Hizmetleri Meslek Yüksekokulu Vizyonu: Vereceği öğrenci odaklı ve uygulama ağırlıklı eğitim-öğretim ile ulusal ve uluslararası düzeyde tanınan ve tercih edilen, saygın ve önder bir meslek yüksekokulu olmaktır.

Temel Değerleri: Ortak akıl ve katılımcılık, etik değerlere bağlılık, kurumsal aidiyet, yenilikçilik ve girişimcilik, çevreye saygı ve duyarlılık, evrensel ve toplumsal değerlere saygı, yerel ve toplumsal kalkınmaya destek olmaktır.

Çanakkale Sağlık Hizmetleri Meslek Yüksekokulu Amaç ve Hedefleri:

1. Eğitim kurumlarında yürütülen eğitim öğretim faaliyetlerinin amaçlı ve planlı olması öğrencilerin öğrenme etkinliği açısından önemli olup, hedefler faaliyetlerin amaçlı ve planlı yürütülmesini sağladığından, bu kapsamda Yüksekokulumuzun ilk özel hedefi eğitim öğretim faaliyetlerinin amaçlarını ve önemini öğrencilerimize ve tüm personelimize aşılmasıdır.

2. Yüksekokulumuz öğrencilerinin hem eğitim hem mezuniyet aşamasında sağlık alanında tam donanımlı hale gelerek, mesleki bilgi ve beceri ile kuşatılmış, sorumluluk bilincine sahip, etik değerleri yüksek sağlık personeli yetiştirmek.

3. Akademik personelin bilimsel araştırma, yayın, bilimsel toplantı katılım düzeyini arttırmak. Bu hususta yapılabilecek çalışmalara öncülük etmek.

4. Yüksekokulumuz öğrencilerinin eğitim öğretim kalitesinin arttırmak. Öğretim elemanlarımız etkin ve verimli çalışmalarının devamının sağlamak. Sürekli kendini yenileyen dinamik bir akademik ve idari kadro oluşturmak.

5. Yüksekokulumuz idari personel ihtiyacının en kısa sürede tamamlayarak, idari personelin çalışma alanlarında donanımlı eğitimlere tabi tutulması sağlamak ve personel yedeklerini oluşturmak.

6. Yüksekokulumuzun sosyal aktivite sayısını arttırmak. Öğrencilerimizin ve tüm personelimizin ortak bir sosyal paydada buluşmasını sağlayacak etkinlikler oluşturmak.

7. Yüksekokulumuz tüm akademik ve idari personeli ile öğrencilerimizin Üniversitemiz genel hedefleri doğrultusunda eğitim öğretim faaliyetlerimizi oluşturan bilgi-kavrama-uygulama-analiz-sentez-değerlendirme sürecinde etkin ve verimli rol almasını sağlamak.

8. Yüksekokulumuzun tüm akademik ve idari personeli ile öğrencilerimizin Üniversitemiz genel hedeflerini gerçekleştirmek üzere örgüt yapısını dinamik ve aktif bir hale getirerek nitelikli bir örgütlenme gerçekleştirmek.

9. Hedeflenen tüm noktalara ulaşıp ulaşılmadığının rasyonel olarak değerlendirilmesi yaparak, gerçekleşen ve gerçekleşmeyen hedefleri tespit etmek ve gerçekleşmeyen hedeflerdeki eksik yönleri belirlemek ve bu noktaların güçlendirilmesini sağlamak,

10. Yüksekokulumuz çağın donanımlarına uygun, yeni çalışmalara hızla adapte olabilecek şekilde aktif ve yenilikçi bir çizgiye taşımak üzere çalışmalarımızı bu yönde yürütmek.

9. Çanakkale Sağlık Hizmetleri Meslek Yüksekokulu Temel Politika ve Öncelikleri

- ✓ Ülkemizin ve bölgemizin, yüksekokulumuzda eğitimi verilen alanlarda en iyi biçimde, Türkiye Cumhuriyeti'nin temel değerlerine ve ilkelerine bağlı evrensel değerlere açık, insan haklarına saygılı, hukukun üstünlüğünü gözeten, eğitimde kaliteyi hedefleyen, teknolojik gelişime ve yeniliklere açık olan özellikle insan sağlığını ilk sırada gözeten ve analiz ve sentez yapma becerisi gelişmiş, özgür düşüncüyü bilimsel verimlilik alanına aktarabilen, bilginin sadece taşıyıcısı değil, geliştiricisi de olabilen, yaratıcı ve üretken mezunlar verebilmek.
- ✓ Öğrencilerin ve öğretim elemanlarının çağdaş gelişmeleri takip edip katkıda bulunabilecekleri bir ortamda eğitim ve öğretim faaliyetlerine devam etmelerini sağlayarak bilimsel çalışmalarını güçlendirmek ve yenilikçi bir anlayışa kavuşturmak.
- ✓ Tüm bilimsel alanlarda teorik eğitimlerin uygulamalarla bütünleşmesine zemin hazırlayacak altyapı çalışmaları gerçekleştirmek.
- ✓ Örgüt iklimini güçlendirecek iç paydaşlar arasındaki ilişkileri geliştirmek ve sinerjiyi sürekli hale getirmek (kurumsal bilinci geliştirmek ve yaygınlaştırmak).
- ✓ Eğitim ve öğretim faaliyetlerinde yeni yöntem ve uygulamalarla diğer üniversitelerdeki eşdeğer birimlere önderlik etmek.

10. Çanakkale Sağlık Hizmetleri Meslek Yüksekokulu Kurumsal Kalite Güvence Politikası

- ✓ Milli çıkarlarımız doğrultusunda Sağlık Bakanlığı, YÖK ve YÖKAK standartları gereğince üniversitemiz adına geleceğin nitelikli, kalite odaklı mesleki etik ve sorumluluğun bilincinde bireylerin sağlık sektörüne kazandırılması misyonunu üstlenmiş, toplum sağlığını önemseyen, iletişimci, önyargısız, endüstri 4.0 ve toplum 5.0 koşullarında proaktif, yenilikçi, girişimci, yetkin, eğitim, araştırma ve hizmet sunumu sağlayan, şeffaf, güvenilir, hesap verebilir, sürekli iyileştirmeye, gelişmeye ve değişime açık bir meslek yüksekokulu olmayı hedefleyerek Kalite Güvence Politikası'nı bu yönde dizayn etmiştir.

11. Çanakkale Sağlık Hizmetleri Meslek Yüksekokulu Akademik Araştırma Politikaları

- ✓ Öğretim elemanlarının interdisipliner eserler vermeleri için gerekli yönetsel, idari ve motivasyonel desteği vermek.
- ✓ Öğretim elemanlarını ve öğrencileri bilimsel çalışmalarda etkin yöntemlerle motive ederek, uluslararası düzeyde ön plana çıkabilen akademik eserler vermelerini sağlamak.
- ✓ Bilimsel araştırmaların kapsam alanını genişletmek amacıyla, çalışmaların sadece ulusal değil, uluslararası alanda da yapılabilmesi için gerekli tüm destekleri sağlamak ve farklı disiplinlerde ekipler oluşturulmasına öncülük etmek.
- ✓ Bölgesel ihtiyaçlara göre araştırma projeleri geliştirmek.
- ✓ Akademisyenlerin iç ve dış paydaşlarla ilişkilerini daha etkin ve verimli hale getirerek, iç ve dış çevrenin üniversite-sanayi iş birliği kapsamında bilimsel bilinçten daha fazla yararlanmasını sağlamak.

12. Çanakkale Sağlık Hizmetleri Meslek Yüksekokulu İdari Politikaları

- ✓ Üniversitenin yönetim kademelerinde bulunanları, modern bir yöneticide bulunması gereken bilgilerle donatmak için yönetici geliştirme programları düzenlemek.
- ✓ Yöneticilerin yönetsel faaliyetlerinde pozitif motivasyon esasına uymalarını sağlamak.

- ✓ Yönetilenlere karşı tüm uygulamalarda yüksek performans ve başarı ölçütleri esas alınarak değerlendirmeler yapmak. Eşitlik ve adalet ilkesinden ödün vermemek.
- ✓ Yöneticilerin birbirleriyle dayanışma ve destek anlayışı içerisinde olmalarını sağlamak.
- ✓ Yönetimsel kadro değişimlerinde kurumsal faaliyetlerde zafiyete yol açmamak için bilgi ve deneyimin aktarılmasını sistemleştirmek.
- ✓ Elektronik Belge Yönetim Sistemi'nden bilgi akışını zamanında yerine getirmek.
- ✓ Üniversite hakkında ihtiyaç duyulan istatistiksel bilgileri sistemleştirmek (Yönetim Bilgi Sistemini etkin bir şekilde hizmete hazır tutmak).

13. Çanakkale Sağlık Hizmetleri Meslek Yüksekokulu Öğrenci Politikaları

- ✓ Atatürk ilke ve devrimleri çerçevesinde aklın ve bilimin geçerli olduğu doğruları sorgulayarak, araştırarak ve tartışarak ulaşmayı ilke edinerek çağdaş eğitim vermek,
- ✓ Öğrencilerimizi gerçekleştirdiğimiz tüm faaliyetlerin merkezinde olmasını sağlamak
- ✓ Öğrenme yeteneğini geliştiren, verimliliği artıran ve yaratıcılığı teşvik eden teknolojik araçları eğitimde kullanmak,
- ✓ Öğrencilere eğitimlerini tamamladıktan sonra da organize faaliyetlerde ihtiyaç duyacakları ve karşılanması mümkün yardımlarda bulunmak, onlarla ilişkiyi sürekli kılarak iş birliğini artırmak,
- ✓ Öğrencilerin sağlık dünyasına kabul ettirilmeleri ve orada etkin olarak yerleşebilmeleri için destek çalışmaları gerçekleştirmek,
- ✓ Öğrencilerin mesleki nitelikleri yanında transfer edilebilir ve davranışsal becerilerinin geliştirilmesi,
- ✓ Akademik ve idari kadroların öğrencilere karşı davranışlarına düzeyli ve memnuniyet oluşturacak standartlar getirmek ve bunları uygulamak.

14. Çanakkale Sağlık Hizmetleri Meslek Yüksekokulu Bölgesel Politikaları

- ✓ Çanakkale'deki sağlık kurumları ve meslek odaları ile işbirliği içerisinde, ilimizin bölgesel istihdam ihtiyaçlarını belirleyerek, öğretim faaliyetlerinin planlanmasında bu ihtiyaçları da dikkate almak,
- ✓ Bölgenin sosyal, kültürel ve ekonomik sorunlarına yönelik çözüm çalışmalarında bulunmak,
- ✓ Bölgenin sanayi ve hizmet kuruluşlarıyla bölge kalkınmasına daha fazla katkıda bulunacak iş birlikleri gerçekleştirmek.

15. Çanakkale Sağlık Hizmetleri Meslek Yüksekokulu Paydaşları

Programımızın gelişebilmesi, eğitim kalitesini artırabilmesi, çağdaş ve modern eğitim teknolojileri ile donatılabilmesi ancak tüm paydaşlarının desteği ile mümkün olabilecektir. Bu amaçla paydaşları belirleyerek onların durumlarını da dikkate alacak şekilde stratejilerini belirlemiştir. Bunların başlıkları üniversitemiz ve Sağlık Hizmetleri Meslek Yüksekokulu'nun ikili işbirliği ve protokolleri içerisinde bulunan kurumlardır. Bu kapsamda paydaşlarımızın başlıkları şu şekilde sıralanabilir:

- ✓ Rektörlük
- ✓ Yüksek Öğretim Kurulu
- ✓ TÜBİTAK
- ✓ Üniversitelerarası Kurul
- ✓ Ulusal ve Uluslararası Eğitim ve Araştırma Kurumları
- ✓ Özel Hastaneler
- ✓ Devlet Hastaneleri
- ✓ Üniversite Hastaneleri
- ✓ Çanakkale İl Sağlık Müdürlüğü
- ✓ Sivil Toplum Kuruluşları
- ✓ Sosyal Güvenlik Kurumları
- ✓ Yerel Yönetimler
- ✓ Çanakkale İl Afet ve Acil Durum Müdürlüğü
- ✓ Akademik personelimiz ve aileleri
- ✓ İdar personelimiz ve aileleri
- ✓ Öğrencilerimiz ve aileleri
- ✓ Mezunlarımız

16. Akademik Alt Yapı

Meslek Yüksekokulumuzda 14 öğretim üyesi ve 7 öğretim görevlisi olmak üzere 21 akademik personel görev yapmaktadır. Okulumuzun akademik kadrosunda 1 Prof. Dr, 1 Doç. Dr., 12 Doktor Öğretim Üyesi, 2 Öğretim Görevlisi Dr. ve 5 Öğretim Görevlisi olmak üzere toplam 21 akademisyen görev yapmaktadır.

Tablo 2. Öğretim Elemanları Dağılımı

Akademik Unvan	Yaş Grupları								Toplam
	<30		30-39		40-49		50-59		
	K	E	K	E	K	E	K	E	
Prof. Dr.						1			1
Doç. Dr.				1					1
Dr. Öğr. Üyesi			4	3	2	1	1	1	12
Öğr. Gör. Dr.				1	1				2
Öğr. Gör.			1		1	3			5

Tablo 3. Öğretim Kadrosunun Analizi

Akademik Ünvan	Son Mezun Olduğu Kurum ve Yılı	Halen Öğretim Görüyorsa Hangi Aşamada Olduğu	Deneyim Yılı			Etkinlik düzeyi (Yüksek, Orta, Düşük, Yok)		
			Kamu, Özel Sektör, Sanayi,	Kaç Yıldır Bu Kurumda	Öğretim Elemanı Olarak Görev Süresi	Meslek Kuruluşlarında	Kamu, Sanayi ve Özel Sektöre Verilen Bilimsel Danışmanlıkta	Araştırmada
Prof. Dr. Akın ÇAYIR	ÇOMÜ Fen Bil. Ens.-2011	--	0	16	16	Yüksek	Yok	Yüksek
Doç. Dr. Ahmet Ali BERBER	Sakarya Üniversitesi, Biyoloji ABD, 2013		14	5	5	Yüksek	Yok	Yüksek
Dr.Öğr.Üyesi Emine SEVİNÇ POSTACILAR	Marmara Üniversitesi-2015		19	10	6	Yok	Yok	Yüksek
Dr.Öğr.Üyesi Nesrin ÇAKICI	ÇOMÜ Fen Bil. Ens. 2015	--	13	18	6	var	Yok	Yüksek
Dr. Öğr. Üyesi Nuray YILDIRIM	ÇOMU Biyoloji Doktora, 2016		11	11	11	-	-	Yüksek
Dr.Öğr.Üyesi İbrahim UYSAL	ÇOMU, Fen Bilimleri Enstitüsü, Biyoloji Bölümü, Doktora Programı	ÇOMU Tıp Eğitimi Anabilim Dalı Yüksek Lisans Programı	10	10	4	Yok	Yok	Yüksek
Dr Öğr. Üyesi Hayal ÇOBANOĞLU	ÇOMÜ 2015	-	-	12	2	-	-	Orta
Dr.Öğr.Üyesi Özlem EROL	İstanbul Üniversitesi Fen Bil. Ens. 2010	--	2	22	22	Var	Yok	Yüksek
Dr. Öğr. Üyesi Suat ÇAKINA	Trakya Üniversitesi Sağlık Bilimleri Enstitüsü 2015	-	-	6	6	Yok	Yok	Yüksek
Dr. Öğr. Üyesi Gülçin ÖZCAN ATEŞ	ÇOMÜ, Fen Bilimleri Enstitüsü, Biyoloji, Doktora, 2017. ÇOMÜ, Sağlık Bilimleri Enstitüsü, Tıbbi Mikrobiyoloji,	ÇOMÜ, Lisansüstü Eğitim Enstitüsü, İş Sağlığı ve Güvenliği, Doktora, Ders aşaması.	-	2	2	Yok	Yok	Yüksek

	Yüksek Lisans, 2020.							
Dr.Öğr.Üyesi Savaş KANBUR	Gedik Üniversitesi-İş sağlığı ve güvenliğiLisans-2016		29	1	4			
Dr.Öğr.Üyesi Selcen ÇAKIR	Erciyes Üniversitesi Sağlık Bil. Ens. 2016	--	1	2	4			
Dr.Öğr.Üyesi Tamer YILDIRIM	Atatürk Üniversitesi Eğitim Bil. Ens.-2017	--	19	1	1			
Dr. Öğr. Üyesi Nurcan BERBER	Sakarya Üniversitesi, Kimya ABD, 2013	-	11	5	5	Yüksek	Yok	Yüksek
Öğr. Gör. Dr Şamil ÖZTÜRK	Manisa Celal Bayar Üniversitesi Sağlık Bilimleri Enstitüsü- 2018		-	9	9	Yüksek	Yok	Yüksek
Öğr. Gör.Dr. Mehzat ALTUN	ÇOMÜ Fen Bil. Ens.-2019	--	20	8	8			
Öğr. Gör. Hasan ÇAKICI	ÇOMU Su Ürünleri Yetiştiriciliği Yüksek Lisans, 2000		33	33	33			
Öğr. Gör. Pınar YÜKSEL	ÇOMU Sağlık Bil. Ens.-2017	ÇOMU LEES Fizyoloji Doktora Yeterlik	10	3	3			
Öğr. Gör.Seda BİRER	Haliç Üniversitesi 2016 Hemşirelik Esasları Yüksek Lisans		9	2	2			
Öğr. Gör. Temel ERTUĞRAL	GOP Sağlık Bil. Ens. Biyoistatistik	--	22	1	14			
Öğr. Gör. Deniz EMRE	Hacettepe Üni. Eczacılık F., Analitik Kimya YL. ve ÇOMÜ Sağ.Yön.YL.	ÇOMÜ Kimya Doktora	19	1	3			

Tablo 4. Öğretim Elemanı Başına Düşen Öğrenci Sayısı

Programda Aktif Kayıtlı Öğrenci Sayısı	:	792	
Programda Kadrosu Bulunan Öğretim Elemanı Sayısı:	:	21	= 37,714

Tablo 5. Öğretim Kadrosunun Ders Yükü Dağılımlarına Yönelik İstatistikler

Akademik Ünvan	Ad, Soyad	Mecburi	Mevcut Ders Yükü
Doç. Dr./ Müdür	Ayten DİNÇ	-	-
Doç.Dr./Bölüm Bşk.	Ahmet Ali BERBER	5	14
Öğr.Gör./Bölüm Bşk.	Temel ERTUĞRAL	5	14
Dr.Öğr.Üyesi/Bölüm Bşk.	Dr. Öğr.Üyesi Nurcan BERBER	-	-
Prof. Dr.	Akın ÇAYIR	10	12
Dr. Öğr. Üyesi	Emine Sevinç POSTACILAR	10	20
Dr. Öğr. Üyesi	İbrahim UYSAL	10	16
Dr. Öğr. Üyesi	Hayal ÇOBANOĞLU	10	10
Dr. Öğr. Üyesi	Savaş KANBUR	5	15
Dr. Öğr. Üyesi	Nuray YILDIRIM	10	16
Dr. Öğr. Üyesi	Nesrin ÇAKICI	10	18
Dr. Öğr. Üyesi	Özlem EROL	10	18
Dr. Öğr. Üyesi	Selcen ÇAKIR	10	10
Dr. Öğr. Üyesi	Tamer YILDIRIM	10	14
Dr. Öğr. Üyesi	Gülçin ÖZCAN ATEŞ	10	16
Dr. Öğr. Üyesi	Suat ÇAKINA	10	15
Öğr. Gör. Dr.	Şamil ÖZTÜRK	12	16
Öğr. Gör. Dr.	Mehzat ALTUN	12	16
Öğr. Gör.	Hasan ÇAKICI	12	12
Öğr. Gör.	Pınar YÜKSEL	12	12
Öğr. Gör.	Seda BİRER	12	16

Tablo 6. Öğretim Elemanlarının Akademik Yayınlarına Yönelik İstatistikler

Akademik Unvan Ad, Soyad	Uluslararası + Ulusal Hakemli Dergi, Kongre, Sempozyum vb. Yayınlanan Makale, Bildiri Sayısı	Yayınlarına Yapılan Toplam Atıf Sayısı	Alanında ISI Indexlerine Giren Dergilerde Yayınlarına Aldıkları Atıf Sayısı	Akademik Ders Kitabı ve Kitap Bölümleri
Prof. Dr. Akın ÇAYIR	73	796		3
Doç. Dr. Ahmet Ali BERBER	55	72	49	8
Dr. Öğr. Üyesi Nuray Yıldırım	32	90	61	--
Dr.Öğr.Üyesi Nesrin ÇAKICI	23	5		--
Dr.Öğr.Üyesi Özlem EROL	41	140		2
Dr.Öğr.Üyesi Selcen ÇAKIR	9	102		2
Dr.Öğr.Üyesi Tamer YILDIRIM	12	14		--
Dr. Öğr. Üyesi Hayal Çobanoğlu	17	79	--	--
Dr. Öğr. Üyesi Gülçin ÖZCAN ATEŞ	18	37	25	1
Dr. Öğr. Üyesi Suat ÇAKINA	60	37	35	5
Dr.Öğr.Üyesi Emine SEVİNÇ POSTACILAR	9	3	--	2
Dr.Öğr.Üyesi İbrahim UYSAL	54	48	--	2
Dr.Öğr.Üyesi Nurcan BERBER	34	37	37	2
Dr.Öğr.Üyesi Savaş KANBUR	21	86		
Öğr.Gör.Dr. Şamil ÖZTÜRK	30	132	103	6
Öğr.Gör.Dr. Mehzat ALTUN	12	61		--
Öğr. Gör. Hasan Çakıcı	6	18	12	--
Öğr.Gör. Pınar YÜKSEL	2	--		--
Öğr.Gör.Seda BİRER	4			
Öğr.Gör.Deniz EMRE	1	101	101	--
Genel Toplam	479	1821	386	31

Tablo 7. Öğretim Kadrosunun Tamamlanan veya Halen Devam Etmekte Olan Projeleri

Akademik Unvan - Ad, Soyad	BAP, TÜBİTAK, GMKA, AB, BM vb. Proje Sayısı	Proje Kapsamında Görevi
Prof. Dr. Akın ÇAYIR	18	Yürütücü (7)/Araştırmacı (11)
Doç. Dr. Ahmet Ali Berber	15	Yürütücü (1)/ Araştırmacı(14)
Dr. Öğr. Üyesi Nuray Yıldırım	5	Yürütücü (1)/ Araştırmacı(4)
Dr.Öğr.Üyesi Emine SEVİNÇ POSTACILAR	2	Yürütücü (-)/Araştırmacı (2)
Dr.Öğr.Üyesi İbrahim UYSAL	9	Yürütücü (1)/Araştırmacı (8)
Dr.Öğr.Üyesi Nurcan BERBER	8	Yürütücü (3)/ Araştırmacı(4)
Dr.Öğr.Üyesi Savaş KANBUR	2	Yürütücü(1)/Araştırmacı (1)
Dr.Öğr.Üyesi Nesrin ÇAKICI	7	Yürütücü (2)/Araştırmacı (5)
Dr.Öğr.Üyesi Özlem EROL	13	Yürütücü(3)/Araştırmacı (10)
Dr Öğr. Üyesi Hayal Çobanoğlu	5	Yürütücü (3)/ Araştırmacı(2)
Dr. Öğr. Üyesi Gülçin ÖZCAN ATEŞ	11	Araştırmacı, Yürütücü
Dr. Öğr. Üyesi Suat ÇAKINA	19	Araştırmacı, Yürütücü
Öğr.Gör.Dr. Şamil ÖZTÜRK	8	Yürütücü (1)/Araştırmacı (7)
Öğr.Gör.Dr. Mehizat ALTUN	3	Yürütücü (1)/Araştırmacı (2)
Öğr.Gör. Pınar YÜKSEL	4	Araştırmacı (4)
Öğr. Gör. Hasan Çakıcı	4	Araştırmacı (4)

Tablo 8. Öğretim Elemanlarının Aldığı Burs ve Ödüller

Akademik Unvan Ad, Soyad	Burs, Ödül, Destek Adı / Tarihi / Veren Kurum
Prof. Dr. Akın ÇAYIR	ECNIS, FP6, PhD Training Bursu, 2009. Avrupa Birliği 2219 Yurtdışı Doktora sonrası araştırma bursu, TUBITAK, 2013-2014 2219 Yurtdışı Doktora sonrası araştırma bursu, TUBITAK, 2017-2018 22 farklı yayından, yayın teşvik ödülü, TUBITAK (2008-2020 arası)
Dr Öğr. Üyesi Hayal Çobanoğlu	Yayın teşvik Ödülü /2013/TÜBİTAK Akademik Teşvik Ödülü /2020 2 yayın teşvik ödülü /2018/ TÜBİTAK 2 yayın teşvik ödülü /2020 / TÜBİTAK Akademik Teşvik Ödülü / 2020
Dr. Öğr. Üyesi Nuray Yıldırım	Youth Travel Found / Federation of European Biochemical Societies (FEBS) / 2018
Dr.Öğr.Üyesi Özlem EROL	Teknoloji ve Sanayi Bakanlığı Teknogirişim Desteği-2012 III. Trakya Ar-Ge ve Teknoloji Proje Pazarı'nda 4. lük Ödülü yayından, yayın teşvik ödülü, TUBITAK (2008-2020 arası)
Öğr. Gör. Dr. Şamil ÖZTÜRK	2209-A Üniversite Öğrencileri Araştırma Projeleri Destekleme Programı / Araştırmacı öğrenci, TÜBİTAK- 2008 1002 - Hızlı Destek / Lisansüstü Bursiyer, TÜBİTAK- 2011-2012

Tablo 9. Öğretim Elemanlarının Marka, Tasarım, Patent Sayıları

Toplam	--
--------	----

17. Eğitim Öğretim Alt Yapısı ve Mevcut Programlar

Sağlık Hizmetleri Meslek Yüksekokulu 1993–1994 öğretim yılında hemşirelik eğitimi vermek üzere eğitim öğretime başlamış ve 1993–1999 yılları arasında hemşirelik programından ön lisans düzeyinde 129 sağlık teknikeri mezunu vermiştir. Ancak Ulusal Sağlık Kongresi kararları gereği sağlık hizmetlerinde verimliliği arttırmak amacıyla, sağlık eğitimi yeniden yapılandırma projesi kapsamında Yüksek Sağlık Şurası kararları doğrultusunda Bakanlar Kurulu Kararı ile lisans düzeyinde Sağlık Yüksekokulu kurularak hemşirelik eğitimi AB normlarına uygun olarak yapılandırıldığından 1997–1998 öğretim yılında ve daha sonraki yıllarda Üniversitemiz bünyesinde Sağlık Yüksekokulu açılarak hemşirelik eğitimi vermesi nedeniyle Yüksekokulumuza Hemşirelik öğrencisi alınmamış, diğer programlarımızdaki eğitim öğretim faaliyetlerimiz ile Yüksekokulumuz mesleki ve teknik donanıma sahip sağlık teknikerleri yetiştirmeye devam etmiştir. Bu dönemde Tıbbi Hizmetler ve Teknikler Bölümü altında; Anestezi, İlk ve Acil Yardım, Perfüzyon, Elektronörofizyoloji, Tıbbi Laboratuvar Teknikleri ve Tıbbi Görüntüleme Teknikleri programları açılmıştır. 2020 yılında ise Eczane Hizmetleri Bölümü, Eczane Hizmetleri programı ile Sağlık Bakım Hizmetleri Bölümü, Yaşlı Bakımı Programı açılmıştır.

Meslek Yüksekokulumuzda bulunan tüm programların 4 yarıyıllık ders planları ve ders içerikleriyle birlikte her programın kendi hazırladığı stratejik plan meslek yüksekokulumuz web sitesinde bilgilerinize sunulmuştur. Ayrıca programların dört yarıyıllık derslerinin Bologna çıktıklarına ekte belirtilen link'ten de erişilebilmektedir.

18. Mevcut Öğrenci Alt Yapısı ve Mevcut Programlar

Meslek Yüksekokulumuzu tercih edecek öğrencilerin bir lise mezunu olması koşulunun yanı sıra ÖSYM tarafından yapılan YKS sınavının TYT puan türünden baraj puanı olan en az 300,00 puan almış olmaları gereklidir. Ayrıca, tam teşekküllü resmi bir hastaneden, sürücü belgesi almaya engel olmayan bir beden yapısı ve ruh sağlığına sahip olduklarını belgeleyen rapor almak; öğretim programı gereği ikinci sınıfta araç kullanmalarının zorunlu olması nedeniyle kayıt tarihinde 17 yaşını tamamlamış olmak; erkek öğrencilerde 1.65 m'den, kız öğrencilerde 1.60 m'den kısa olmamak, boy uzunluğunun santimetre olarak ifade edilen değerinin son iki rakamından en çok 5 fazla veya 15 noksan kilo ağırlığında; kurtarma, taşıma işlerinde yeterli vücut yapısı ve gücüne sahip olmak. Hemen her alandan her öğrencinin tercih ettiği bir önlisans programlarına sahip Meslek Yüksekokulumuz yoğunlukla Balıkesir, Bursa, Çanakkale, Edirne, İstanbul, İzmir, Kırklareli, Manisa, Tekirdağ illerinden ve bu illerin

ilçelerinden, Anadolu ve meslek lisesi mezunları tercih etmektedir. Ayrıca etrafı denizlerle ve ulaşım ağlarıyla çevrili bir bölgede olmamız nedeniyle öğrenci kaynağı sürekliliğimizde herhangi bir ciddi sıkıntı yaşanmamaktadır.

Bu ön koşulu sağlayan öğrenciler için Yükseköğretime Geçiş Sınavı (YGS-2) ile öğrenci kabul edilir.

19. Mezun Öğrenci Profili ve Mezunlarla İlişkiler

Meslek Yüksekokulumuzun tüm programlarından mezun olabilmek için öğrencilerin; Öğretim programlarındaki tüm derslerden 4.00 üzerinden en az 2.00 Genel Not Ortalamasına sahip olmaları ve 120 AKTS kredisi almaları zorunludur. Ayrıca 30 günlük zorunlu stajlarını belirtilen sürede ve başarılı olarak tamamlamaları gerekmektedir. Genel Not Ortalaması ise AKTS'ye göre hesaplanmaktadır.

28 yıllık geçmişi olan üniversitemizin, bugüne kadar ülkemize kazandırdığı, yetişmesine katkı sağladığı binlerce mezunu ile kurumsal düzeyde iletişim kurmak ve ayrıca sayıları elli bine ulaşan mevcut öğrencilerimizin eğitim hayatlarına-gelişimlerine katkı sağlamak üzere Rektörlüğümüze bağlı bir birim kurulmuştur.

Öğrenci Yaşam, Kariyer ve Mezun İlişkileri Koordinatörlüğü ismi ile kurulan birimde, hem mezunlarımız ve mezuniyet aşamasına gelen öğrencilerimiz ile daha sağlıklı bir iletişim kurmak hem de mevcut öğrencilerimizin üniversite eğitimlerini ve burada geçirdikleri süreyi daha nitelikli hale getirmek amacıyla kendilerine destek olmak üzere çalışmalar yürütülmesi amaçlanmaktadır.

20. Program Bazında Merkezi Yerleştirme Puanlarımız

Program bazında merkezi yerleştirme sınavı taban puanlarımız aşağıdaki tabloda bilgilerinize sunulmuştur.

Tablo 10. Mevcut Programların Taban Puanları

PROGRAM ADI	Puan Türü	En Küçük Puan	En Büyük Puan
Anestezi	TYT	327,1225	351,589
Elektronörofizyoloji	TYT	285,17249	515,20
İlk ve Acil Yardım	TYT	334,64821	413,73321
Tıbbi Görüntüleme Teknikleri	TYT	312,31857	375,13156
Tıbbi Laboratuvar Teknikleri	TYT	301,49547	353,61220

21. Program Bazında Aktif Kayıtlı ve Mezun Öğrenci Sayılarımız

2020-2021 Akademik yılında 352 öğrencinin kaydolduğu Meslek Yüksekokulumuz, günümüze kadar toplam 2283 mezun vermiştir. Program bazında detaylı mezun sayımız ile ilgili bilgiler ise programların kendi birimleri bazında hazırlanmış olduğu stratejik planlarda

bulunmaktadır. Program bazında hazırlanan bu stratejik planların dosyalarına Meslek Yüksekokulumuz web sayfasından da ulaşılabilmektedir. Ayrıca aktif kayıtlı öğrenci sayımız aşağıdaki tabloda (Tablo 11) detaylı olarak bilgilerinize sunulmuştur.

Tablo 11. Aktif Kayıtlı Öğrenci Sayımız

BÖLÜM	PROGRAM	Kız	Erkek	Diğer	Toplam
Anestezi	Önlisans - Normal Öğretim	138	41	0	179
Elektronörofizyoloji	Önlisans - Normal Öğretim	84	42	0	126
İlk ve Acil Yardım	Önlisans - Normal Öğretim	84	49	0	133
Tıbbi Görüntüleme Teknikleri	Önlisans - Normal Öğretim	97	74	0	171
Tıbbi Laboratuvar Teknikleri	Önlisans - Normal Öğretim	141	52	0	193
Perfüzyon	Önlisans - Normal Öğretim	29	8	0	37
Toplam		573	266	0	839

+

22. İdari Alt Yapı

Meslek Yüksekokulumuz idari kadrosunda 5 kadrolu personel görev yapmakta olup ayrıca temizlik alanında 2 kişi 4/D sürekli işçi kadrosunda görev yapmaktadır. Bu bölümde, Meslek Yüksekokulumuz ile ilgili idari birimlerin faaliyetlerine yönelik bazı bilgiler aktarılacaktır.

23. Yetki, Görev ve Sorumluluklar

Organizasyon bünyesinde görev ve sorumluluklar bellidir. Yönetim sorumluluğu ilgili prosedürlerde ayrıntılı olarak belirtilmiştir. Bu amaçla Meslek Yüksekokulu Müdürü, Müdür Yardımcıları, Meslek Yüksekokulu Sekreteri, Meslek Yüksekokulu Kurulu, Yüksekokul Yönetim Kurulu, Bölüm Başkanlıkları, Bölüm Başkan Yardımcıları, Program Danışmanları arasında görev dağılımı yapılmış ve sorumluluklar paylaştırılmıştır. Organizasyon yapısına ait tüm örgüt şemaları ve mevcut personelin görev tanımları dosya ekinde bilgilerinize sunulmuştur.

24. Yönetim ve İç Kontrol Sistemi

Meslek Yüksekokulu Yönetimi, aktif, sürekli gelişmeyi ve devamlı yenilenmeyi temel almaktadır. Ayrıca kalite standartlarının yerine getirilmesi, hizmet kalitesi performansının yükseltilmesini hedef seçilmiştir. Bu amaçla düzenli akademik ve idari toplantılar düzenlenerek iç kontrol mekanizması dinamik tutulmaya çalışılmaktadır. Ayrıca organizasyon sürecine Yüksekokul Kurulu ve Yüksekokul Yönetim Kurulu dahil edilerek iç kontrolde etkinlik sağlanmaya çalışılmaktadır. Bunun yanında mali konularda denetim için, alanında etkin personelden oluşturulan komisyonlar kurulmak suretiyle denetim sağlanmaktadır.

25. Fiziki Alt Yapı

Meslek Yüksekokulumuzun 5000 m² açık, 6908 m² kapalı alanı olan binasında hizmet verilmektedir. Öğrencilerimizin uygulama ve laboratuvar faaliyetleri için 7 adet laboratuvar bulunmaktadır. Bunlara ilaveten 200 kişilik konferans salonu, toplantı salonu ve kantin vardır.

25. Bilgi ve Teknolojik Kaynaklar

Amacı bilim ve bilim merkezli insan yetiştirme olan Meslek Yüksekokulumuz, amacına hizmet edecek donanım, altyapı ve mekan hazırlamayı hedefine oturtmuştur. Bu bağlamda, 7 adet laboratuvar bulunmaktadır.

26. Tüm Eğitim Alanları

Derslikler; Meslek Yüksekokulumuzda 18 adet derslik mevcut olup, bunların tamamında projeksiyon cihazı bulunmaktadır.

Toplantı Salonu; Okulumuzda bir adet toplantı salonu mevcut olup, ihtiyaca cevap verecek donanıma sahiptir.

Konferans Salonu; Meslek Yüksekokulumuz konferans, seminer, panel, sunum gibi bilimsel faaliyetlerin gerçekleştirildiği, mefruşat ve ses sisteminin yeterli düzeyde dizayn edildiği 200 kişilik modern bir konferans salonuna sahiptir. Konferans salonumuzda öğretim elemanlarımız haricinde, alanında uzman kişiler bilimsel çalışmalarını sergileme olanağı bulabilmektedir.

Laboratuvar;

Genetik Laboratuvarı

Moleküler Biyoloji Laboratuvarı

Mikrobiyoloji Laboratuvarı

Öğrenci Uygulama Laboratuvarı

Anatomi Laboratuvarı

Hücre Kültürü Laboratuvarı

Paramedik Uygulama ve Simülasyon Laboratuvarı

27. Sosyal Alanlar

Bina girişinde bir adet öğrenci kantini ve ders çalışmaları için katlarda çalışma kabinleri mevcuttur.

28. Mali Faaliyetlere İlişkin Değerlendirme

Meslek Yüksekokulumuzda; 2020 yılında Aralık ayı sonuna kadar gerçekleşen harcama tutarı; toplam 16.050,00₺ olup, gider dağılımı aşağıdaki çizelgede verilmiştir.

Tablo 12. 2020 yılı Bütçesi Gider Dağılımı

Bütçe Kodu	Bütçe Kodunun Türü	Ödenek (₺)	Kullanılan Ödenek (₺)	Kalan Ödenek(₺)
62.239.756.3438.446.15.02.03.02	Tüketime Yönelik Mal ve Hizmet Alımı	12.000,00	12.000,00	0,00
62.239.756.3438.446.15.02.03.03.10	Geçici Görev Yolluk Giderleri	2.000,00	0,00	2.000,00
62.239.756.3438.446.15.02.03.07	Menkul Mal Alım ve Onarım Giderleri	500,00	500,00	0,00
62.239.756.3438.446.15.02.03.08	Gayri Menkul Mal Alım ve Onarım Giderleri	1.050,00	1.050,00	0,00
62.239.756.3438.446.15.02.03.05	Hizmet Alımları	2.500,00	2.500,00	0,00
	TOPLAM	18.050,00	16.050,00	2.000,00

Ödenek kalemlerinde, Bütçe Ödenekleri nispetinde, reel harcamalar yapılmıştır.

29. Akademik Performans Değerlendirmesi

Meslek Yüksekokulumuzda yürütülen araştırma projeleri için mevcut laboratuvarlarımız ile Üniversitemiz Terzioğlu Kampüsündeki laboratuvarlar kullanılmakta olup bu çizgide akademik personeli bilimsel anlamda uluslararası platforma taşımanın yanı sıra bölgemizdeki sanayiye vizyon sağlayan projeler sunulmaktadır. Bu bağlamda 2020 yılında bölüm adresli SCI-SCI Expanted 9 makale, bölüm adresli ulusal dergilerde 40 makale, bölüm adresli uluslararası 3 proje ve ulusal ve uluslararası toplantı/kongre/çalıştay olarak 36 adet gerçekleşmiştir. Bununla birlikte seminerler, konferanslar, teknik geziler, kan bağışi kampanyasına katılım, akademik genel kurul toplantısı, oryantasyon programı, eğitimler, futbol turnuvası, fuara katılım, eğitim programı, ziyaret programları düzenlenmiştir.

30. Çanakkale Sağlık Hizmetleri Meslek Yüksekokulu SWOT Analizi

Üniversitemizin kurumsal hedefleri doğrultusunda meslek yüksekokulumuz; güçlü yanları, zayıf yanları, fırsatları ve tehditleri değerlendirilmiştir.

A-Güçlü Yanlar

- ✓ Çanakkale merkezde yer alıyor olması,
- ✓ Kontenjanların her yıl dolması,
- ✓ Yatay geçişlerde tercih edilir bir meslek yüksekokulu olması,
- ✓ Gerçek bir ekip anlayışının olması,
- ✓ Yeniliklere açık nitelikli, genç ve dinamik akademik kadroya sahip olma,
- ✓ Huzurlu bir ortamın olması,
- ✓ Modern ve donanımlı bir kampüsün içinde yer alıyor olması,

- ✓ Üniversitemizin bölgenin en büyük ve kapsamlı kütüphanelerinden birine sahip olması ve yerleşke dışı erişim için öğrencilerimize verilen kullanıcı adı ve şifre ile çevrimiçi kaynaklara ve veri tabanlarına anında erişim sağlanabilmesi,
- ✓ Sürekli gelişen bir üniversite hastanesinin olması.

B- Zayıf Yanlar

- ✓ Öğrencilerin yeterince yabancı dil bilmemesi ve bu nedenle Fulbright, Erasmus gibi programlara gerekli özenin gösterilmemiş olması,
- ✓ Akademik personelin yabancı dil sorunu nedeniyle bu zamana kadar Da Vinci, Fulbright, Erasmus gibi programlardan günümüze kadar, yeterli biçimde faydalanamamış olması,
- ✓ Artan kontenjanlar nedeni ile fiziki koşulların yetersiz kalması,
- ✓ Kontenjanların artmasıyla birlikte il sınırları içindeki hastane uygulama alanlarının yetersiz kalması.

C- Fırsatlar

- İstanbul, İzmir ve Bursa gibi büyük şehirlere yakın olması,
- Öğrencilerimizin büyük çoğunluğunun işsizlik problemi yaşamaması

D- Tehditler

- Artan öğrenci kontenjanları

Tablo 13. SWOT Matrisi

Güçlü Yönler	Zayıf yönler
<ul style="list-style-type: none"> • Çanakkale merkezde yer alıyor olması, • Kontenjanların her yıl dolması, • Yatay geçişlerde tercih edilir bir meslek yüksekokulu olması, • Gerçek bir ekip anlayışının olması, • Yeniliklere açık nitelikli, genç ve dinamik akademik kadroya sahip olma, • Huzurlu bir ortamın olması, • Modern ve donanımlı bir kampüsün içinde yer alıyor olması, • Üniversitemizin bölgenin en büyük ve kapsamlı kütüphanelerinden birine sahip olması ve yerleşke dışı erişim için öğrencilerimize verilen kullanıcı adı ve şifre 	<ul style="list-style-type: none"> • Öğrencilerin yeterince yabancı dil bilmemesi ve bu nedenle Fulbright, Erasmus gibi programlara gerekli özenin gösterilmemiş olması, • Akademik personelin yabancı dil sorunu nedeniyle bu zamana kadar Da Vinci, Fulbright, Erasmus gibi programlardan günümüze kadar, yeterli biçimde faydalanamamış olması, • Artan kontenjanlar nedeni ile fiziki koşulların yetersiz kalması, • Kontenjanların artmasıyla birlikte il sınırları içindeki hastane uygulama alanlarının yetersiz kalması.

ile çevrimiçi kaynaklara ve veri tabanlarına anında erişim sağlanabilmesi, <ul style="list-style-type: none">• Sürekli gelişen bir üniversite hastanesinin olması.	
--	--

Fırsatlar	Tehditler
<ul style="list-style-type: none">• İstanbul, İzmir ve Bursa gibi büyük şehirlere yakın olması,• Öğrencilerimizin büyük çoğunluğunun işsizlik problemi yaşamaması	<ul style="list-style-type: none">• Artan öğrenci kontenjanları

31. Uygun Stratejilerin Geliştirilmesi

Meslek Yüksekokulumuzun yaptığı SWOT analizi neticesinde, zayıf/kuvvetli yönlerimiz ve önümüzdeki fırsatlar/tehditler dikkate alınarak üniversitemizin uyguladığı stratejilerle uyumlu olacak biçimde stratejiler geliştirilmiştir. Bu stratejiler kapsamında;

1. Öğrenci kontenjanlarının artması durumunda mevcut programların fiziki ihtiyaçlarının ve öğrenci alınmasına başlanması planlanan yeni programların fiziki ihtiyaçlarının (laboratuvar, bilgisayar vb. eğitimde kullanılan malzemelerin) tespit edilerek temin edilmesi için planlama yapılması;

2. Öğrenci kontenjanına uygun staj ve uygulama kapasitesinin sağlanması için planlama yapılması;

3. Da Vinci, Fulbright ve Erasmus programlarına katılımın artırılması için program sorumlularınca çalışma yapılması;

Yapılan çalışmaların uygun periyotlarla gözden geçirilmesi ve belirlenen stratejilerin devam edip etmemesi konusunda karar oluşturulması, gelecekteki koşullara göre stratejide revizyon yapılmasına karar verilmiştir.

32. Çanakkale Sağlık Hizmetleri Meslek Yüksekokulu Stratejik Planı

Tablo 14. Çanakkale Sağlık Hizmetleri Meslek Yüksekokulu Stratejik Eylem Planı

Stratejik Amaçlar	Stratejik Hedefler	Stratejiler
Üniversitemizin ve Meslek Yüksekokulumuzun Kurumsal Kültürünü Geliştirmeye Yönelik Katkı Sağlamak	Mezunlarla iletişimi daha güçlü ve etkin hale getirmek	<ul style="list-style-type: none"> ✓ Mezunlarımız arasındaki koordinasyonu sağlamak amacıyla internet ortamında bilgi alışverişini sağlayacak alt yapının oluşturulması ✓ Bundan sonra mezun olan öğrencilerimizin istihdamı için ilgili sağlık sektöründeki kuruluşlarla iletişim kurma çalışmalarının sürdürülmesi,
	Akademik ve idari personel bağlılığını ve öğrenci etkileşimini arttırmak.	<ul style="list-style-type: none"> ✓ Politika ve stratejilere çalışanların katılımını sağlanması
	Sosyal olanakların artırılması, çalışanların sorumluluk almalarının ve yönetime katılımının sağlanması.	<ul style="list-style-type: none"> ✓ Personelin etkinliğinin ve yetkinliğinin artırılmasının sağlanması ✓ Çalışanlar ve birimler arasında güven kültürü geliştirmek ve iş birliğinin oluşturulması
Üniversitemizin Bilimsel Girişimci ve Yenilikçi Üniversite Olmasına Katkı Sağlamak	İnsan kaynağının akademik beceri, nitelik ve etkin araştırma yapabilme kapasitesinin artırılması	<ul style="list-style-type: none"> ✓ Araştırmacılara uluslararası rekabet yeteneği kazandıracak eğitim programlarının geliştirilmesi ✓ Araştırmacılara yönelik (araştırma yöntemleri, araştırma etiği, Seminer) oryantasyon programlarının geliştirilmesi ✓ Bilim köprüsüne dönüşecek uluslararası ikili/çoklu anlaşmaların yapılması
	Araştırma ve yenilikçilik ile ilgili fiziksel ve operasyonel altyapının geliştirilmesi	<ul style="list-style-type: none"> ✓ Laboratuvarlarda ve çalışmak üzere uzman personel istihdamının sağlanması ✓ Yerleşkedeki kütüphanenin basılı ve dijital olanakları ile açık erişim kapasitesinin geliştirilmesi ✓ Araştırma teşvik sistemini etkinleştirerek teşvik yönergesi kapsamının güncellenmesi
	Katma değer yaratan bilimsel ve yenilikçi çıktıların artırılması	<ul style="list-style-type: none"> ✓ Bilimsel ve sosyal faaliyetlerde etkinlik ve verimliliğin artırılması, bununla birlikte akademik personelin yurtiçi ve yurtdışı bilimsel toplantılara katılımının desteklenmesi ✓ Proje yazma eğitiminin organize edilmesi
Üniversitemizin ve Meslek Yüksekokulumuzun Eğitim ve Öğretim Kalitesini Artırmaya Yönelik Katkı Sağlamak	Nitelikli ve kendini iyi ifade edebilen meslek mensupları yetiştirmek	<ul style="list-style-type: none"> ✓ Çağdaş eğitim ve öğretim faaliyetlerinin yürütülmesi için gerekli atılımların yapılması ✓ Stratejik plan dönemi içerisinde, öğretim üyesi başına düşen öğrenci sayısı %5 oranında azaltılması ✓ Eğitim-öğretim faaliyetleri ve ders müfredatlarının sürekli izlenmesi ve güncellenmesi ✓ Öğrencilerin dikey geçiş yapabilecekleri fakülteleri incelemelerinin sağlanması ✓ İnternet uygulamalı eğitim ve sanal gerçeklik faaliyetlerinin artırılması ✓ Öğretim elemanlarının yeni gelişmeleri takip etmeleri ve kendilerini sürekli yenilemelerinin sağlanmasının teşvik edilmesi ✓ Eğitim programlarının akreditasyonunun sağlanması ✓ Eczacılık Programına Öğretim Görevlisi alınarak programı aktif hale getirilmesi ✓ Yaşlı Bakım Programının aktif hale getirilmesi
Üniversitemizin ve Meslek Yüksekokulumuzun Çevre ve Paydaşlarıyla Etkileşimini Artırmaya Yönelik Katkı Sunmak	Üniversitenin sağlık kuruluşları ile birliğinin artırılması.	<ul style="list-style-type: none"> ✓ Bundan sonra mezun olan öğrencilerimizin istihdamı için ilgili sağlık sektöründeki kuruluşlarla iletişim kurma çalışmalarının sürdürülmesi ✓ Öğretim elemanlarının Özel ve Kamu sağlık kuruluşları ile karşılıklı etkileşim kurarak danışmanlık vermelerinin teşvik edilmesi ✓ Konu ile ilgili öğrencilere iç ve dış paydaşlar tarafından seminer verilmesi ✓ Ulusal ve uluslararası çalışmalara ve personel değişimine önem verilerek gerekli anlaşmaların daha fazla yapılması
Üniversitemizin ve Meslek Yüksekokulumuzun Bilimsel	Bilimsel proje ve yayın-araştırma etkinliklerinin	<ul style="list-style-type: none"> ✓ Biyoistatistik ve yabancı dil eğitimi vb konularda eğitim verilmesi

Etkinliğinin ve Akademik Yayın Etkinliğinin Arttırılmasına Katkı Sunmak	niteliği, kalite ve sayısının arttırması.	<ul style="list-style-type: none"> ✓ Disiplinlerarası alanlar ile çift ana dal-yan dal programlarının açılması ✓ Bilimsel araştırmaya yönelik gruplar oluşturulup, grup çalışmaları düzenlenerek motivasyonun sağlanması
---	---	--

33. Stratejiler Kapsamında Geliştirilen Çözüm Önerileri

Çözüm Önerisi 1: Öğretim programının güncellenmesi. (Ders adı, içerik, düzeltme, yeni ders, AKTS).

Çözüm Önerisi 2: Bologna girişlerinin her dönem dersi veren ilgili öğretim elemanları tarafından güncellenmesinin sağlanması.

Çözüm Önerisi 3: Öğretim elemanlarının araştırma yöntem ve teknikleri ile biyoistatistik konularında kendilerini yenilemeleri için gerekli hizmet içi eğitimlerin alınması.

Çözüm Önerisi 4: Eğitimin kalitesinin yükselmesi ve öğrencilerimizin eğitimden daha fazla istifade edebilmeleri için akademik personelin kendi uzmanlık alanında ders vermesi sağlanarak öğretim üyeleri ve öğretim görevlilerinin kendi görev tanımlarına göre ders dağılımının daha adaletli biçimde yapılması sağlanması.

Çözüm Önerisi 5: Öğretim elemanlarının derslerinin sabit hale getirilmesi.

Çözüm Önerisi 6: Öğrencilerimizin yaz stajlarını Erasmus ile yurt dışında yapabilecekleri ile ilgili bilgilendirmelerin arttırılarak daha fazla sayıda öğrencimizin yurt dışı yaz stajı imkanlarından faydalanmalarını teşvik etmek.

Çözüm Önerisi 7: Öğretim üyesi, öğretim elemanı ve öğrencinin uyumlu çalışabilmesi için etkin iletişim tekniklerinin kullanılması, empati yapılması, eğiticinin eğitimi alınması.

Çözüm Önerisi 8: Uluslararası yayınların daha yoğun desteklenmesi.

Çözüm Önerisi 9: Bina ve fiziki yapıların daha da geliştirilmesi.

Çözüm Önerisi 10: Demirbaş ve sarf malzeme konusunda çalışanlara yapılan katkının arttırılması.

Çözüm Önerisi 11: Öğrencilere ve akademik personele yönelik bilimsel, sosyal ve kültürel etkinliklerin arttırılması.

Çözüm Önerisi 12: Plan ve projelerin herkesçe sahiplenilerek sorumlulukların paylaşılması ve sorumluluk almayan öğrenci ve öğretim elemanlarının sürece dahil edilmesi.

Çözüm Önerisi 13: Öğretim elemanlarının ders anlatım tekniklerini geliştirerek uygulamaya ağırlık verilmesi için gerekli girişimlerin yapılması.

Çözüm Önerisi 14: Öğrencilerin hem araştırma hem de bilgisayar derslerini uygulamalı yapabilmesi için Bilgisayar laboratuvarı kurulması.

Çözüm Önerisi 15: Paydaş meslek yüksekokulları ile karşılaştırmalar yapılarak varsa

yeni önerilerin getirilmesi.

Çözüm Önerisi 16: İnternet Destekli Öğretimin ve sanal gerçeklik uygulamalarının desteklenmesi.

Çözüm Önerisi 17: Bölgesel seminer, kongre, sempozyum ve fuarlarda öncü meslek yüksekokulları arasında yer almak için çalışmaların gerçekleştirilmesi.

Çözüm Önerisi 18: Öğrencilerin, teknik gezi, kongre vb. etkinliklere katılımın daha fazla teşvik edilerek piyasa uygulamalı eğitimin desteklenmesi. Bunun için gerekli olduğu ölçüde öğrenci toplulukları kurulması ya da mevcutlardan faydalanılması.

Çözüm Önerisi 19: Öğrencilere ve akademik personele yabancı dil öğreniminde gerekli kolaylığın sağlanması. Öğrenciler ve akademik personel için Fulbright, Erasmus, Da Vinci, Farabi, programları gibi değişim programları ile desteklenerek bu hususta gerekli imkanların sağlanması, sosyal programlarda görevli bölüm başkanlarının yabancı ortaklık geliştirme açısından teşvik edilmesi.

Çözüm Önerisi 20: Henüz öğrenci alamamış Eczacılık Hizmetleri ve Yaşlı Bakımı gibi programların, Öğretim Görevlisi kadroları tamamlanarak bir an önce aktif hale getirilmesi.

34. EKLER:

Ek-1. Mevcut Programlara Ait Tanıtımlar, Bologna ve Eğitim Bilgileri

Çanakkale Sağlık Hizmetleri Meslek Yüksekokulumuzdaki mevcut önlisans programlarımızın tamamının tanıtımları, Bologna ve eğitim bilgilerine aşağıdaki internet adreslerinden güncel olarak erişilebilmektedir.

Önlisans programlarının tanıtımları:

Tıbbi Hizmetler ve Teknikler Bölümü:

<https://shmyo.comu.edu.tr/bolumler/tibbi-hizmetler-ve-teknikler-bolumu-r37.html>

Sağlık Bakım Hizmetleri Bölümü:

<https://shmyo.comu.edu.tr/bolumler/saglik-bakim-hizmetleri-bolumu-r44.html>

Eczane Hizmetleri Bölümü (Öğrenci alımına başlanmamıştır):

<http://eczane.shmyo.comu.edu.tr/>

Bologna ve eğitim bilgileri

<https://ubys.comu.edu.tr/AIS/OutcomeBasedLearning/Home/Index?culture=tr-TR>

Ek-2. Fiziki Alt Yapımız

Çanakkale Onsekiz Mart Üniversitesi Terziođlu Yerleşkesinde bulunan Çanakkale Sağlık Hizmetleri Meslek Yüksekokulu, 5000 m² açık, 6908 m² kapalı alanı olan binada hizmet verilmektedir.

Öğrencilerimizin uygulama ve laboratuvar faaliyetleri için 7 adet laboratuvar bulunmaktadır.

Bunlara ilaveten 200 kişilik konferans salonu, toplantı salonu ve kantin vardır.

Fiziki altyapımıza ilişkin tablo:

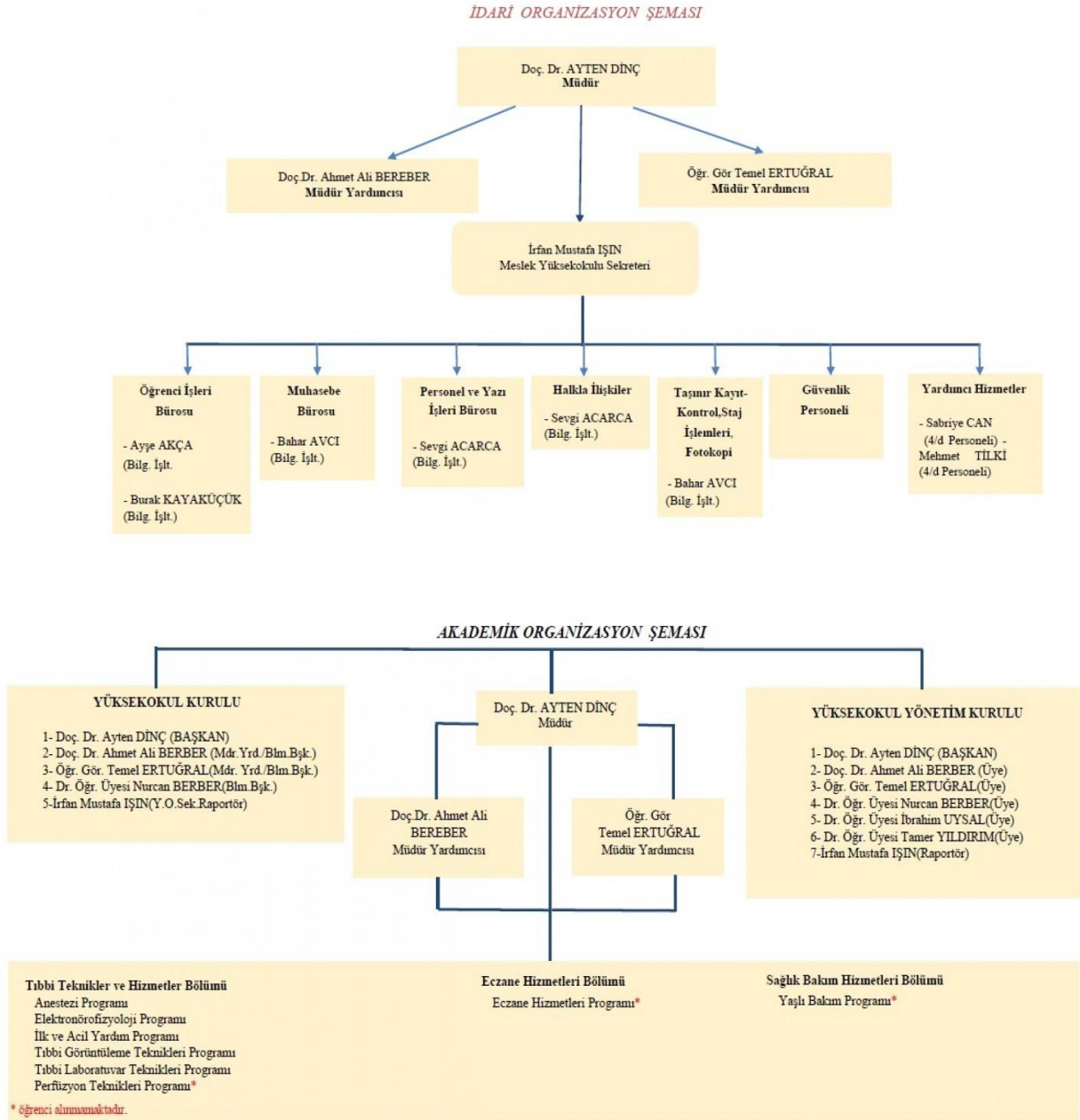
<https://shmyo.comu.edu.tr/fiziki-imkanlar-r48.html>

Ek-3. Meslek Yüksekokulu Organizasyon Şeması

Çanakkale Sağlık Hizmetleri Meslek Yüksekokulu organizasyon şemasına aşağıdaki internet adreslerinden güncel olarak erişilebilmektedir:

<https://shmyo.comu.edu.tr/teskilat-semasi-r25.html>

Mevcut Organizasyon Şeması



Ek-4. Personel Görev Tanımları

Çanakkale Sağlık Hizmetleri Meslek Yüksekokulu personel görev tanımlarına aşağıdaki internet adreslerinden güncel olarak erişilebilmektedir:

Görev tanımlarının yer aldığı iç kontrol sayfası:

<https://shmyo.comu.edu.tr/kalite-guvence-ve-ic-kontrol/ic-kontrol-r60.html>

SHMYO Personel Görev Tanımları

<https://shmyo.comu.edu.tr/shmyo-gorev-tanimlari-r56.html>

Birim Görev Tanımları

<https://shmyo.comu.edu.tr/birim-gorev-tanimlari-r62.html>

Ek-5. Genel İş Akış Şemaları

Çanakkale Sağlık Hizmetleri Meslek Yüksekokulu iş akış şemalarına aşağıdaki internet adreslerinden güncel olarak erişilebilmektedir:

<https://shmyo.comu.edu.tr/kalite-guvence-ve-ic-kontrol/ic-kontrol-r60.html>

Ek-6. Muhasebe İş Akış Şemaları

Çanakkale Sağlık Hizmetleri Meslek Yüksekokulu muhasebe iş akış şemalarına aşağıdaki internet adreslerinden güncel olarak erişilebilmektedir:

<https://shmyo.comu.edu.tr/muhasebe-is-akis-semalari-r55.html>

Ek-7. Öğrenci İşleri İş Akış Şemaları

Çanakkale Sağlık Hizmetleri Meslek Yüksekokulu öğrenci işleri iş akış şemalarına aşağıdaki internet adreslerinden güncel olarak erişilebilmektedir:

<https://shmyo.comu.edu.tr/ogrenci-isleri-is-akis-semalari-r54.html>