



T.C.

ÇANAKKALE ONSEKİZ MART ÜNİVERSİTESİ



2022 YILI PERFORMANS PROGRAMI

Strateji Geliştirme Daire Başkanlığı

İÇİNDEKİLER

ÜST YÖNETİCİ SUNUŞU	3
1.1- ÇOMÜ Tarihsel Gelişimi	5
1.2- Misyon, Vizyon ve Değerlerimiz	6
1.2.2 Vizyon.....	6
A- YETKİ, GÖREV VE SORUMLULUKLAR	8
2-) Üniversitemizin sorumlulukları	8
B- TEŞKİLAT YAPISI.....	9
Fakülteler	9
Yüksekokullar	10
Meslek Yüksekokulları	10
Rektörlüğe Bağlı Bölümler	10
Uygulama ve Araştırma Merkezleri	10
D- İNSAN KAYNAKLARI	20
1-) Akademik Personel	20
Akademik Personelin Birimler İtibariyle Dağılımı	20
Akademik Personelin Unvanına Göre Dağılımı	22
2-) İdari Personel.....	22
E- DİĞER HUSUSLAR	24
2.PERFORMANS BİLGİLERİ	26
B-Stratejik Amaç ve Hedeflere İlişkin Bilgiler	28
C-İdare Performans Bilgileri.....	42
D-İdarenin Toplam Kaynak İhtiyacı.....	
E-Diğer Hususlar	



ÜST YÖNETİCİ SUNUŞU

5018 sayılı Kamu Mali Yönetimi ve Kontrol Kanunu ile kamu kaynaklarının etkili, ekonomik ve verimli kullanımının yanı sıra mali saydamlık ve hesap verilebilirlik ilkeleri ön plana çıkmıştır. Bu ilkelerin uygulamaya konulmasını sağlamak üzere kamu mali yönetim sistemimize dahil edilen temel yöntem ve araçlardan biri de performans esaslı bütçeleme sistemidir.

Performans esaslı bütçeleme sisteminin temel unsurlarını stratejik plan, performans programı ve faaliyet raporları oluşturmaktadır. Stratejik plan ve performans programları ile kamu idarelerinin temel politika hedefleri ve bunların kaynak ihtiyaçları arasında bağlantı kurulmakta; söz konusu belgelerde öngörülen hedeflere ilişkin gerçekleştirmeler ise, faaliyet raporları aracılığı ile kamuoyuna açıklanmaktadır.

1992 yılında kurulan Üniversitemiz, kendisiyle yakın tarihlerde kurulan üniversitelere kıyasla hem nitelik hem de nicelik bakımından hızlı bir büyüme göstermiştir. Bugün 18 Fakülte, 13 Meslek Yüksekokulu, 4 Yüksekokul, 1 Enstitü ve 49 Araştırma ve Uygulama Merkezi ile eğitim ve araştırma faaliyetlerini sürdüren Üniversitemiz; Çanakkale merkezinde ve ilçelerinde büyümeye devam etmektedir. Bu büyümenin sağlıklı olması, sürekli gelişim ile birlikte yürütülmesi ve yeniliklerin sağlam temeller üzerine oturtulması için iyi bir planlamanın hem kaynakları daha verimli kullanmak hem de kurumsallaşma açısından son derece önemli olduğunun bilincindeyiz.



CANAKKALE ONSEKİZ MART ÜNİVERSİTESİ 2022 PERFORMANS PROGRAMI

Bu bağlamda 23.07.2019 tarih ve 30840 sayılı mükerrer Resmi Gazete’de yayımlanan “On birinci Kalkınma Planı”nda toplumun ve ekonominin ihtiyaçlarına duyarlı, paydaşlarıyla etkileşim içerisinde olan, ürettiği bilgiyi ürüne, teknolojiye ve hizmete dönüştüren, akademik, idari ve mali açıdan güçlü üniversite modeli çerçevesinde küresel ölçekte rekabetçi bir yükseköğretim sistemine ulaşılması hedeflenmiştir.

Bu noktada, *ÇOMÜ 2022 Performans Programı*, kısa vadedeki hedeflerimizi belirlemek ve hedeflerimiz dahilinde nerede olduğumuzu görebilmek adına 2022 yılı için yol gösterici olacaktır.

Toplumun ve ekonominin ihtiyaçlarına duyarlı, paydaşlarıyla etkileşim içerisinde olan, ürettiği bilgiyi ürüne, teknolojiye ve hizmete dönüştüren, akademik, idari ve mali açıdan özerk üniversite modeli çerçevesinde küresel ölçekte rekabetçi,

Hesap verebilirlik temelinde özerklik, performans odaklılık, ihtisaslaşma ve çeşitlilik ilkeleri çerçevesinde kalite odaklı,

Eğitim-öğretimi, araştırma ve uygulama temeline oturarak bölgenin ve Balkanlar’ın en iyi üniversitesi olma yolundaki hedeflerimizi hızla gerçekleştiriyoruz. Yeni plan döneminde temel hedefimiz “Araştırma Üniversitesi” olmak *ÇOMÜ 2021-2025 Stratejik Planında* belirtilmiştir. Bu hedefler aynı zamanda uzun vadeli hedefimize ulaşma doğrultusunda bizlere çok büyük temel oluşturmaktadır.

Üniversitemizin gelişimi ve eksikliklerini gidermek adına Ar-Ge, yenilikçi ve girişimci faaliyetlerin geliştirilmesi, eğitim ve öğretim faaliyetlerinin kalitesinin artırılması, kurum tanınırlığının geliştirilmesi odaklı 2021-2025 Stratejik Planına bağlı kalarak, özenle hazırlanan 2022 Yılı Performans Programındaki öncelikli amaçların sahiplenilmesi ve gerçekleştirilmesi yönünde temel ilkelerimizi benimsemiş ve Üniversitemizi daha da ileriye taşımak hedefinde birleşmiş tüm akademik ve idari personelimizin hazırlık sürecindeki katkılarından dolayı teşekkür ediyor, 2022 yılı Performans Programının Üniversitemize ve Ülkemize hayırlı olmasını diliyorum.

Prof. Dr. Sedat MURAT
Rektör

1-GENEL BİLGİLER

1.1- ÇOMÜ Tarihsel Gelişimi

3 Temmuz 1992 tarihinde, 3837 sayılı Kanunla kurulan Çanakkale Onsekiz Mart Üniversitesi, 1992-1993 Eğitim-Öğretim yılında Trakya Üniversitesi'nden devredilen Çanakkale Eğitim Fakültesi, Çanakkale Meslek Yüksekokulu ve Biga Meslek Yüksekokulu ile eğitim-öğretim hayatına başlamıştır.

1993-1994 Eğitim-Öğretim yılında Fen Edebiyat Fakültesi, Turizm İşletmeciliği ve Otelcilik Yüksekokulu ile Sağlık Hizmetleri Meslek Yüksekokulu, 1994-1995 Eğitim-Öğretim yılında Biga İktisadi ve İdari Bilimler Fakültesi, Ayvacık, Bayramiç, Çan, Ezine, Gelibolu ve Yenice Meslek Yüksekokulları ile Fen Bilimleri ve Sosyal Bilimler Enstitüsü, 1995-1996 Eğitim-Öğretim yılında Ziraat, Su Ürünleri, İlahiyat ve Mühendislik-Mimarlık Fakülteleri, 1996-1997 Eğitim-Öğretim yılında Sağlık Yüksekokulu ve Güzel Sanatlar Fakültesi, 1998-1999 Eğitim Öğretim yılında Gökçeada Meslek Yüksekokulu ile Beden Eğitimi ve Spor Yüksekokulu, 2000-2001 Eğitim Öğretim yılında da Lapseki Meslek Yüksekokulu ve Tıp Fakültesi, 2008-2009 Eğitim Öğretim yılında Gökçeada Uygulamalı Bilimler Yüksekokulu, 2009-2010 Eğitim Öğretim yılında Yabancı Diller Yüksekokulu, 2010-2011 Eğitim Öğretim yılında Eğitim Bilimleri Enstitüsü, Sağlık Bilimleri Enstitüsü, İletişim Fakültesi ve Uygulamalı Bilimler Yüksekokulu açılarak eğitim-öğretime başlamışlardır.



Terzioğlu Kampüsü

Ayrıca 2012 yılında kurulan ve 2012-2013 Eğitim-Öğretim yılında faaliyete başlayan Mimarlık ve Tasarım Fakültesi, Siyasal Bilgiler Fakültesi ve Çanakkale Sosyal Bilimler Meslek Yüksekokulu ile 2013 yılı içinde kurulan Çanakkale Uygulamalı Bilimler Yüksekokulu, Deniz Teknolojileri Meslek Yüksekokulu,2013-2014 eğitim öğretim yılında Turizm Fakültesi ve 2015 yılında Bakanlar Kurulu Kararıyla kurulan Dış Hekimliği Fakültesi kurulmuştur. 2017-2018 Eğitim-Öğretim yılında Biga Uygulamalı Bilimler Fakültesi,2018-2019 Eğitim Öğretim yılında Spor Bilimleri Fakültesi ve Sağlık Bilimleri Fakültesi,2019-2020 Eğitim Öğretim yılından Çanakkale Uygulamalı Bilimler Fakültesi,2020-2021 yılında ise 4 enstitümüz birleştirilmiş Lisansüstü Eğitim Enstitüsü kurulmuştur. Şu an Üniversitemiz Lisansüstü Eğitim Enstitüsü,18 Fakülte, 4 Yüksekokul, 13 Meslek Yüksekokulu ile beraber Üniversitemiz toplam 36 eğitim birimine sahiptir. Bunların yanı sıra 49 Araştırma ve Uygulama Merkezi bulunmaktadır.

1.2- Misyon, Vizyon ve Değerlerimiz

1.2.1. Misyon

Özgürlükçü, yenilikçi ve girişimci yönüyle kalite odaklı gelişmeyi hedefleyen ve araştırma temelli **‘uluslararası alanda güçlü bir üniversite olmak’**

1.2.2 Vizyon

Alanında öncü ve girişimci bireyler yetiştiren; Ar-Ge odaklı, uygulamaya dönük, çok disiplinli ve proje tabanlı araştırmalar üreten; paydaşlarıyla sürdürülebilir ilişkiler geliştiren; **“kalite odaklı ve yenilikçi bir üniversite olmak”**

1.2.3 Temel Değerlerimiz

Çanakkale Onsekiz Mart Üniversitesi; bulunduğu değerli coğrafya içerisinde kuruluşundan bugüne kadar elde ettiği tüm kazanımları ile yüksek değerlere sahip bir üniversite olma yolunda ilerlemektedir.

Bu değerlerimiz:

- Adalet ve Liyakat
- Aidiyet
- Çevre Duyarlılığı
- Demokratik Katılımcılık
- Düşünce ve İfade Özgürlüğü
- Etik Davranış
- Evrensel Değerlere Saygı
- Farklılıklara Saygı
- Girişimcilik, Yenilikçilik ve Yaratıcılık
- Hesap Verebilirlik
- İş Birliği, Dayanışma ve Paylaşma



- Kalite Kültürü
- Kentle Bütünleşme
- Şeffaflık
- Tarihine ve Coğrafyasına Sahip Çıkma
- Verimlilik
- Yaşam Boyu Öğrenme

A- YETKİ, GÖREV VE SORUMLULUKLAR

1-) Üniversitemizin Yetki ve Görevleri

2547 sayılı Yüksek Öğretim Kanununun 12'nci maddesinde Üniversitelerin görevleri aşağıdaki gibi belirlenmiştir:

- Çağdaş uygarlık ve eğitim - öğretim esaslarına dayanan bir düzen içinde, toplumun ihtiyaçları ve kalkınma planları ilke ve hedeflerine uygun ve ortaöğretime dayalı çeşitli düzeylerde eğitim - öğretim, bilimsel araştırma, yayım ve danışmanlık yapmak,
- Kendi ihtisas gücü ve maddi kaynaklarını rasyonel, verimli ve ekonomik şekilde kullanarak, milli eğitim politikası ve kalkınma planları ilke ve hedefleri ile Yükseköğretim Kurulu tarafından yapılan plan ve programlar doğrultusunda, ülkenin ihtiyacı olan dallarda ve sayıda insan gücü yetiştirmek,
- Türk toplumunun yaşam düzeyini yükseltici ve kamuoyunu aydınlatıcı bilimsel verileri söz, yazı ve diğer araçlarla yaymak,
- Örgün, yaygın, sürekli ve açık eğitim yoluyla toplumun özellikle sanayileşme ve tarımda modernleşme alanlarında eğitilmesini sağlamak,
- Ülkenin bilimsel, kültürel, sosyal ve ekonomik yönlerden ilerlemesini ve gelişmesini ilgilendiren sorunlarını, diğer kuruluşlarla işbirliği yaparak, kamu kuruluşlarına önerilerde bulunmak suretiyle öğretim ve araştırma konusu yapmak, sonuçlarını toplumun yararına sunmak ve kamu kuruluşlarınca istenecek inceleme ve araştırmaları sonuçlandırarak düşüncelerini ve önerilerini bildirmek,
- Eğitim - öğretim ve seferberliği içinde, örgün, yaygın, sürekli ve açık eğitim hizmetini üstlenen kurumlara katkıda bulunacak önlemleri almak,
- Yörelerindeki tarım ve sanayinin gelişmesine ve ihtiyaçlarına uygun meslek elemanlarının yetişmesine ve bilgilerinin gelişmesine katkıda bulunmak, sanayi, tarım ve sağlık hizmetleri ile diğer hizmetlerde modernleşmeyi, üretimde artışı sağlayacak çalışma ve programlar yapmak, uygulamak ve yapılanlara katılmak, bununla ilgili kurumlarla işbirliği yapmak ve çevre sorunlarına çözüm getirici önerilerde bulunmak,
- Eğitim teknolojisini üretmek, geliştirmek, kullanmak ve yaygınlaştırmak,
- Yükseköğretimin uygulamalı yapılmasına ait eğitim - öğretim esaslarını geliştirmek, döner sermaye işletmelerini kurmak, verimli çalıştırmak ve bu faaliyetlerin geliştirilmesine ilişkin gerekli düzenlemeleri yapmaktır.



2-) Üniversitemizin sorumlulukları

Kanunda belirlenen bu amaçlar doğrultusunda Üniversitemizin sorumlulukları ise şunlardır:

- Üniversite, sivil toplum, iş dünyası, diğer kuruluşlarla işbirliği ve etkileşimi sağlamak,
- Eşit, tutarlı, liyakati esas alan, kaynakları etkin kullanan şeffaf bir yönetim anlayışını sürekli uygulamak,
- Çanakkale, Türkiye ve dünya sorunlarına duyarlı araştırmalar gerçekleştirmek,
- Uzun vadeli hedeflere ve vizyona sahip olmak,
- Öğrenciler, yöneticiler, akademisyenler düzeyinde uyumlu çalışma ortamı yaratmak.

B- TEŞKİLAT YAPISI

Çanakkale Onsekiz Mart Üniversitesinin yönetim ve organizasyonu 2547 sayılı Yasa hükümlerine göre belirlenmiştir. Üniversitenin yönetim organları Rektör, Rektör Yardımcıları, Üniversite Senatosu ve Üniversite Yönetim Kuruludur.

Rektör, Devlet üniversitelerinde rektör Yükseköğretim Kurulu tarafından önerilecek, profesör olarak en az üç yıl görev yapmış üç aday arasından Cumhurbaşkanınca atanır. Bir aylık sürede önerilenlerden birisinin atanmaması ve Yükseköğretim Kurulu tarafından, iki hafta içinde yeni adaylar gösterilmemesi halinde Cumhurbaşkanınca doğrudan atama yapılır. Rektörün görev süresi 4 yıldır. Süresi sona erenler aynı yöntemle yeniden atanabilirler. Ancak aynı Devlet üniversitesinde iki dönemden fazla rektörlük yapılamaz. Rektör, üniversite veya yüksek teknoloji enstitüsü tüzel kişiliğini temsil eder.

Senato, rektörün başkanlığında, rektör yardımcıları, dekanlar ve her fakülteden fakülte kurullarınca üç yıl için seçilecek birer öğretim üyesi ile rektörlüğe bağlı enstitü ve yüksekokul müdürlerinden teşekkül eder. Senato, üniversitenin akademik organı olup aşağıdaki görevleri yapar: Üniversitenin eğitim - öğretim, bilimsel araştırma ve yayım faaliyetlerinin esasları hakkında karar almak, üniversitenin bütününlü ilgilendiren kanun ve yönetmelik tasarılarını hazırlamak veya görüş bildirmek, Rektörün onayından sonra Resmi Gazete de yayınlanarak yürürlüğe girecek olan üniversite veya üniversitenin birimleri ile ilgili yönetmelikleri hazırlamak, üniversitenin yıllık eğitim - öğretim programını ve takvimini inceleyerek karara bağlamak, bir sınava bağlı olmayan fahri akademik unvanlar vermek ve fakülte kurullarının bu konudaki önerilerini karara bağlamak, fakülte kurulları ile rektörlüğe bağlı enstitü ve yüksekokul kurullarının kararlarına yapılacak itirazları inceleyerek karara bağlamak, üniversite yönetim kuruluna üye seçmektir

Üniversite yönetim kurulu, rektörün başkanlığında dekanlardan, üniversiteye bağlı değişik öğretim birim ve alanlarını temsil edecek şekilde senatoca dört yıl için seçilecek üç profesörden oluşur. Üniversite yönetim kurulu idari faaliyetlerde rektöre yardımcı bir organ olup aşağıdaki görevleri yapar: Yükseköğretim üst kuruluşları ile senato kararlarının uygulanmasında, belirlenen plan ve programlar doğrultusunda rektöre yardım etmek, faaliyet plan ve programlarının uygulanmasını sağlamak; üniversiteye bağlı birimlerin önerilerini dikkate alarak yatırım programını, bütçe tasarısı taslağını incelemek ve kendi önerileri ile birlikte rektörlüğe sunmak, üniversite yönetimi ile ilgili rektörün getireceği konularda karar almak, fakülte, enstitü ve yüksekokul yönetim kurullarının kararlarına yapılacak itirazları inceleyerek kesin karara bağlamak, bu kanun ile verilen diğer görevleri yapmaktır.

Rektör yardımcıları, rektörün, çalışmalarında kendisine yardım etmek üzere, üniversitenin aylıklı profesörleri arasından seçtiği ve atadığı öğretim üyeleridir.



Rektörlük

Üniversitemizin sahip olduğu akademik ve idari teşkilatlanmaya aşağıda yer verilmiştir.

Enstitü

1. Lisansüstü Eğitim Enstitüsü

Fakülteler

1. Eğitim Fakültesi
2. Fen-Edebiyat Fakültesi
3. Güzel Sanatlar Fakültesi
4. Biga İktisadi ve İdari Bilimler Fakültesi
5. İlahiyat Fakültesi
6. Mühendislik Fakültesi
7. Deniz Bilimleri ve Teknolojisi Fakültesi
8. Tıp Fakültesi
9. Ziraat Fakültesi
10. İletişim Fakültesi
11. Siyasal Bilgiler Fakültesi
12. Mimarlık ve Tasarım Fakültesi
13. Turizm Fakültesi
14. Dış Hekimliği Fakültesi
15. Biga Uygulamalı Bilimler Fakültesi
16. Spor Bilimleri Fakültesi
17. Sağlık Bilimleri Fakültesi
18. Biga İktisadi İdari Bilimler Fakültesi



Yüksekokullar

1. Gökçeada Uygulamalı Bilimler Yüksekokulu
2. Yabancı Diller Yüksekokulu
3. Devlet Konservatuarı
4. Uygulamalı Bilimler Yüksekokulu (Çan)

Meslek Yüksekokulları

1. Ayvacık Meslek Yüksekokulu
2. Bayramiç Meslek Yüksekokulu
3. Biga Meslek Yüksekokulu
4. Çan Meslek Yüksekokulu
5. Çanakkale Teknik Bilimler Meslek Yüksekokulu
6. Ezine Meslek Yüksekokulu
7. Gelibolu Piri Reis Meslek Yüksekokulu
8. Gökçeada Meslek Yüksekokulu
9. Lâpseki Meslek Yüksekokulu
10. Sağlık Hizmetleri Meslek Yüksekokulu
11. Yenice Meslek Yüksekokulu
12. Çanakkale Sosyal Bilimler Meslek Yüksekokulu
13. Deniz Teknolojileri Meslek Yüksekokulu

Rektörlüğe Bağlı Bölümler

1. Atatürk İlkeleri ve İnkılâp Tarihi Bölüm Başkanlığı
2. Beden Eğitimi Bölüm Başkanlığı
3. Güzel Sanatlar Bölüm Başkanlığı
4. Türk Dili Bölüm Başkanlığı
5. Yabancı Diller Bölüm Başkanlığı
6. Enformatik Bölüm Başkanlığı

Uygulama ve Araştırma Merkezleri

1. Atatürk ve Çanakkale Savaşları Araştırma Merkezi
2. Ağız ve Diş Sağlığı Uygulama ve Araştırma Merkezi
3. Akademi Etik Uygulama ve Araştırma Merkezi
4. Astrofizik Araştırma Merkezi-Ulupınar Gözlem Evi
5. Atatürk İlkeleri ve İnkılâp Tarihi AUM
6. Balkan ve Ege Uygulama. ve Arş. Merkezi
7. Bağımlılıkla Mücadele Uygulama ve Araştırma Merkezi
8. Botanik Bahçesi ve Herbaryum AUM
9. Bilim ve Teknoloji Uygulama Merkezi
10. Bilim, Teknoloji ve Yenilik Ekosistemi Uygulama ve Araştırma Merkezi
11. Çanakkale Seramikleri AUM
12. Çevre Sorunları AUM
13. Çocuk Eğitimi UAM
14. Deneysel Araştırmalar AUM
15. Deniz Kaplumbağaları UA
16. Deprem Araştırma UAM
17. Dezavantajlı Çocuklar UAM
18. Eğitim Teknolojileri UAM



CANAKKALE ONSEKİZ MART ÜNİVERSİTESİ 2022 PERFORMANS PROGRAMI

19. El Sanatları UAM
20. Enerji Kaynakları AUM
21. Geleneksel Türk Sporları ve Oyunları Uygulama ve Araştırma Merkezi
22. Halı Kilim ve El Sanatları Uygulama ve Araştırma Merkezi
23. İş Sağlığı ve Güvenliği Eğitim, Uygulama ve Araştırma Merkezi
24. İbrahim Bodur Girişimcilik UAM
25. Kadın Çalışmaları AUM
26. Kaz Dağı UAM
27. Nanobilim ve Teknoloji AUM
28. Sağlık UAM
29. Sağlıklı ve Aktif Yaşlanma Çalışmaları Uygulama ve Araştırma Merkezi
30. Sömürgecilik Sonrası Çalışmaları UAM
31. Spor Bilimleri ve Sporcu Sağlığı UAM
32. Stratejik Araştırmalar Merkezi
33. Sualtı AUM
34. Sürekli Eğitim Merkezi
35. Süt ve Süt Ürünleri UAM
36. Troas Kültürleri Tarih-Arkeoloji UAM
37. Turizm UAM
38. Türk Dünyası Değerlerini UAM
39. Türk İslam Kültür ve Sanatlar UAM
40. Türkçe ve Yabancı Dil Öğretimi UAM
41. Türkiye-Avustralya Çalışmaları UAM
42. Türkiye-Rusya İşbirliği UAM
43. Uzaktan Algılama UAM
44. UZAKTAN Eğitim UAM
45. Üstün Yetenekliler UAM
46. Veri Analizi Uygulama ve Araştırma Merkezi
47. Yabancı Diller Eğitimi UAM
48. Yükseköğretim Çalışmaları UAM
49. Zihinsel Engelli Çocuklar Eğitimi UAM



Terzioğlu Yerleşkesi

C- FİZİKSEL KAYNAKLAR

Üniversitemiz 18 fakülte, 1 enstitü, 4 yüksekokul, 13 meslek yüksekokulu ve 49 araştırma ve uygulama merkezi ile eğitim – öğretim hizmetlerini yerine getirmekte olup kampüslerimiz Çanakkale merkez ve dokuz ilçede bulunmaktadır.

Terzioğlu Yerleşkesi: Üniversitemizin pek çok akademik ve idari biriminin yer aldığı merkez yerleşkemiz Terzioğlu Yerleşkesidir. Yerleşke 3.013 dekarlık bir alan üzerinde, denize sadece birkaç yüz metre uzaklığında, ormanların içine gömülü çok ayrıcalıklı doğal bir güzelliğe sahip konumdadır. Yerleşkemizde Rektörlük, Lisansüstü Eğitim Merkezi , Deniz Bilimleri ve Teknolojisi Fakültesi, Fen Edebiyat Fakültesi, Güzel Sanatlar Fakültesi, Siyasal Bilgiler Fakültesi, İletişim Fakültesi, Mimarlık ve Tasarım Fakültesi, Mühendislik Fakültesi, Turizm Fakültesi, Tıp Fakültesi, Ziraat Fakültesi, Spor Bilimleri Fakültesi, Sağlık Bilimleri Fakültesi, Çanakkale Uygulamalı Bilimler Yüksekokulu, Yabancı Diller Yüksekokulu, Çanakkale Teknik Bilimler Meslek Yüksekokulu, Çanakkale Sosyal

Bilimler Meslek Yüksekokulu, Deniz Teknolojileri Meslek Yüksekokulu, 2 spor salonu, merkezi laboratuvar binası, kreş ve sosyal tesisleri ile birlikte yaklaşık 35.000 öğrenciye hizmet vermektedir.

Anafartalar Yerleşkesi: Çanakkale kent merkezinde yer alan ve 27 dekarlık bir alana kurulan Anafartalar Yerleşkemiz yenilenen Eğitim Fakültesi, Sürekli Eğitim Merkezi, Uzaktan Eğitim Merkezi, Konservatuvar, idari kısım, derslikleri ve kongre merkezi ile hizmet vermektedir.



Anafartalar Yerleşkesi

Dardanos Yerleşkesi: 293 dekarlık bir alan kurulan Dardanos Yerleşkemiz; şu an için yerleşkemizde herhangi bir okulumuz bulunmamakta, alan uygulama sahası olarak kullanılmaktadır. Ayrıca Üniversitemiz sosyal tesisleri de bu yerleşkededir. Orman ve denizin iç içe geldiği yerleşke aynı zamanda tarihi Dardanos antik kentinin de kalıntıları içerir. Yerleşkemiz kapalı havuz, sauna, jimnastik salonu, derslikler, futbol sahası, spor salonu, tenis kortu ve açık basketbol sahalarını barındırmaktadır. Yerleşkenin pek çok sportif alternatif sunması Üniversitemiz açısından oldukça önemlidir.



Dardanos Yerleşkesi

Ulupınar Yerleşkesi: Çanakkale merkezine 10km uzaklıkta, 410m yükseklikte ve 25 dekar büyüklüğündedir. Ulupınar Gözlemevi ve ÇOMÜ evini barındırmaktadır. Gözlemevimizde 9 adet teleskop 24 saat hizmet vermektedir.

Çanakkale Şehitleri Yerleşkesi: Terzioğlu Yerleşkesine 250m uzaklıkta ve 50 dekarlık bir alanda bulunmaktadır. İlahiyat Fakültesi, Deniz Teknolojileri Meslek Yüksekokulu, kongre merkezi, kütüphane, uygulama camii ve diğer birimleri barındırmaktadır.



Çanakkale Şehitleri Yerleşkesi

Kepez Yerleşkesi: Kepez Beldesi'nde bulunan yerleşkemiz yaklaşık 9 dekar büyüklüktedir. Yerleşkemizde Diş Hekimliği Fakültesi ayrıca ve Ağız ve Diş Sağlığı Uygulama ve Araştırma Merkezi bulunmaktadır.4 adet derslik,10 adet klinik,3 adet eğitim laboratuvarı,5 adet protez laboratuvar bulunmaktadır.2 profesör, 4 doçent ve 13 öğretim görevlisiyle hizmet sunmaktadır.



Ağız ve Diş Sağlığı Uygulama ve Araştırma Merkezi

Diğer Yerleşkeler: Ayvacık, Bayramiç, Biga, Çan, Ezine, Gelibolu, Gökçeada, Lapseki ve Yenice'de bulunan meslek yüksekokullarımızın bulunduğu yerleşkelerimiz de bulunmaktadır.



Gelibolu Piri Reis Meslek Yüksek Okulu



Ezine Meslek Yüksekokulu

ÇOMÜ Araştırma ve Uygulama Hastanesi: Hem Çanakkale için hem de Üniversitemiz için hastanemiz oldukça önemli hizmetler sunmaktadır. Ülkemizde yaşanan pandemi sürecinde hastane çok önemli bir görevi yüklenmiştir, bu mücadelede tüm personeliyle olağanüstü bir performans göstermektedirler.



Araştırma ve Uygulama Hastanesi

Mevcut ÇOMÜ Sağlık Uygulama ve Araştırma Hastanesi bünyesinde 16 adet yeni doğan yoğun bakım ünitesi,7 adet çocuk yoğun bakım ünitesi,21 adet anestezi ve reanimasyon yoğun bakım ünitesi, 6 adet kalp ve damar cerrahisi yoğun bakım ünitesi,7 adet kronaer yoğun bakım ünitesi bulunmaktadır,15 adet ameliyathane,510 yatak sayısı bulunmaktadır Uzman ve deneyimli sağlık personeli ile beraber tıbbın her dalında kaliteli sağlık hizmeti vermeyi amaç edinmiş olan hastanemiz, her türlü hastanın tanı ve tedavisini yapabilecek teknik donanıma sahiptir. Hastanemizde 39 profesör,27 doçent,51 Dr. Öğretim görevlisi,117 öğretim görevlisi, 279 araştırma görevlisi,425 hemşire hizmet vermektedir.

Klinik ve polikliniklerimize başvuran hastaların, tanı ve tedavi süreçlerinin izlenmesinde gerekli olan laboratuvar hizmetleri: Klinik Biyokimya, Klinik Mikrobiyoloji, Farmakoloji, Ürodinami, Androloji, Endoskopi, Bronkoskopi, Kolonoskopi, Solunum ve Alerji, Koroner, Serebral ve Periferik Anjiyografi, Nükleer Tıp, Nörofizyoloji (EEG / EMG), Patoloji Laboratuvarlarında zamanında, doğru ve güvenilir olarak sunulmakta olup, Tıbbi Genetik laboratuvarımız tüm yaşam boyu, her yaştaki hastaya, genetik tetkik ve değerlendirme yapacak bilim gücüne ve teknik alt yapıya sahiptir. Bununla beraber görüntüleme ünitemiz 1,5 Tesla MR, 4 Kesit BT, 10 adet USG ve 1 adet 4D-USG, Sintigrafi (Gama kamera) gibi en modern cihazlar ile en iyi şekilde hizmet vermeyi amaçlamaktadır.

ÇOMÜ Kreş: Terzioğlu Kampüsü içinde yer alan ÇOMÜ Kreş, öncelikle personelimize ve kalan kontenjan dahilinde Çanakkale halkına hizmet vermektedir. Deneyimli kadrosu ve uygulanan çağdaş eğitim modelleri ile öğrencilere başarılı bir okul öncesi eğitimi verilmektedir.



ÇOMÜ Kreş



ÇOMÜ Kres

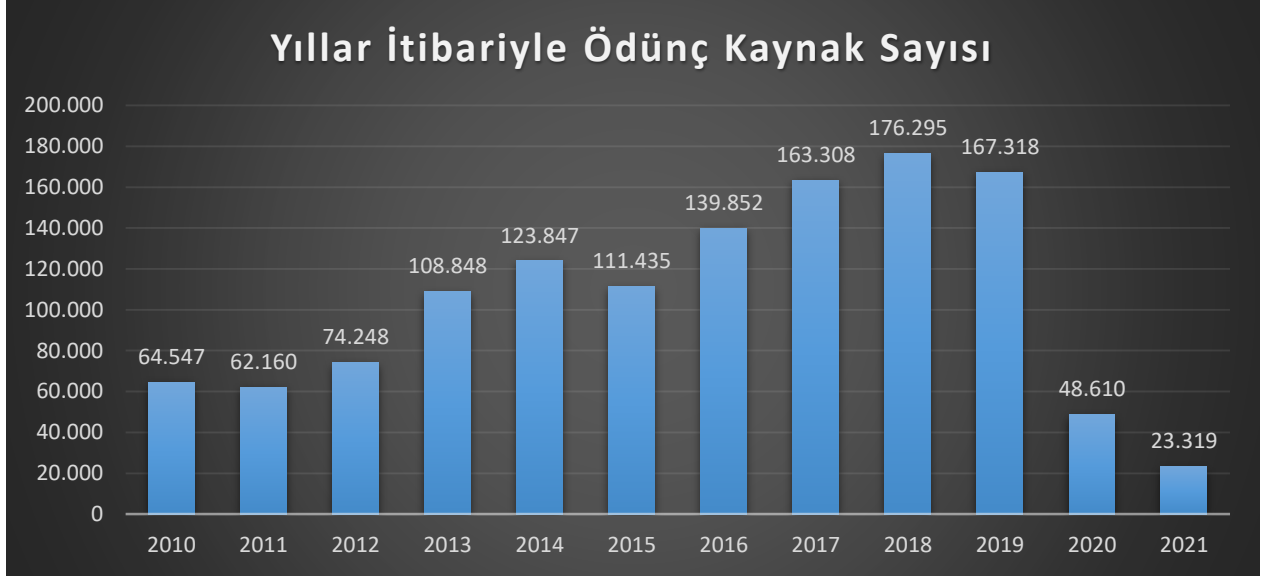
Merkezi Kütüphane: Terzioğlu Yerleşkesi içinde yer alan Merkezi Kütüphanemiz itibaren 7 gün/24 saat hizmet vermektedir. Modern binası ve sahip olduğu kitap çeşitliliği ile kütüphanemiz öğrencilerimizin en iyi şekilde yararlanmasını amaçlamaktadır.

Kütüphanemizde 2010 yılında 80.000 civarında olan basılı kitap sayısı Tablo 1’de de belirtildiği gibi 2021 yılı sonu itibariyle 671.430’a ulaşmıştır. Yıllar itibariyle de kütüphane kaynaklarımız arttırılmakta olup kullanıcılarına en iyi şekilde imkân sunmaya çalışmaktadır.

Kütüphane Kaynakları	Adet
Basılı Kitap	673.362
Basılı Periyodik Yayın Başlık	3.328
Basılı Periyodik Yayın Sayı	101.398
Tez	11.796
Diğer	16.224
e-Dergi	110.205
e-Kitap	306.560
e-Gazete	7.900
e-Tez	5.208.928

Tablo 1: 2021 Yılı Sonu itibariyle Kütüphane Kaynak Sayısı

2010 yılında 64.547 adet kaynak ödünç verilirken 2019 yılsonunda kütüphane kaynaklarımızın çeşitlendirilmesi ile 167.318 kaynak ödünç verilmiştir.2020 yılında ise yaşanan pandemi sebebiyle kütüphanemiz yaklaşık 4 ay hizmet vermeyi durdurmuştur. O yüzden ödünç verilen kaynak sayısında düşüş yaşanmıştır.2020 yıl sonu itibariyle 48.610 kitap ödünç verilmiştir.2021 yılında da pandeminin devam etmesi sebebiyle kütüphane kullanımındaki yoğunluk azalmıştır.2021 yıl sonu itibariyle 23.319 kaynak ödünç verilmiştir.



Grafik 1: Yıllara Göre Kütüphaneden Alınan Kaynak Sayısı



Kapalı spor salonları, yüzme havuzu, Troya Kültür Merkezi, İÇDAŞ Kongre merkezi, Dardanos Tesisleri gibi sosyal mekânları ile de Çanakkale iline önemli katkılar sağlanmaktadır.

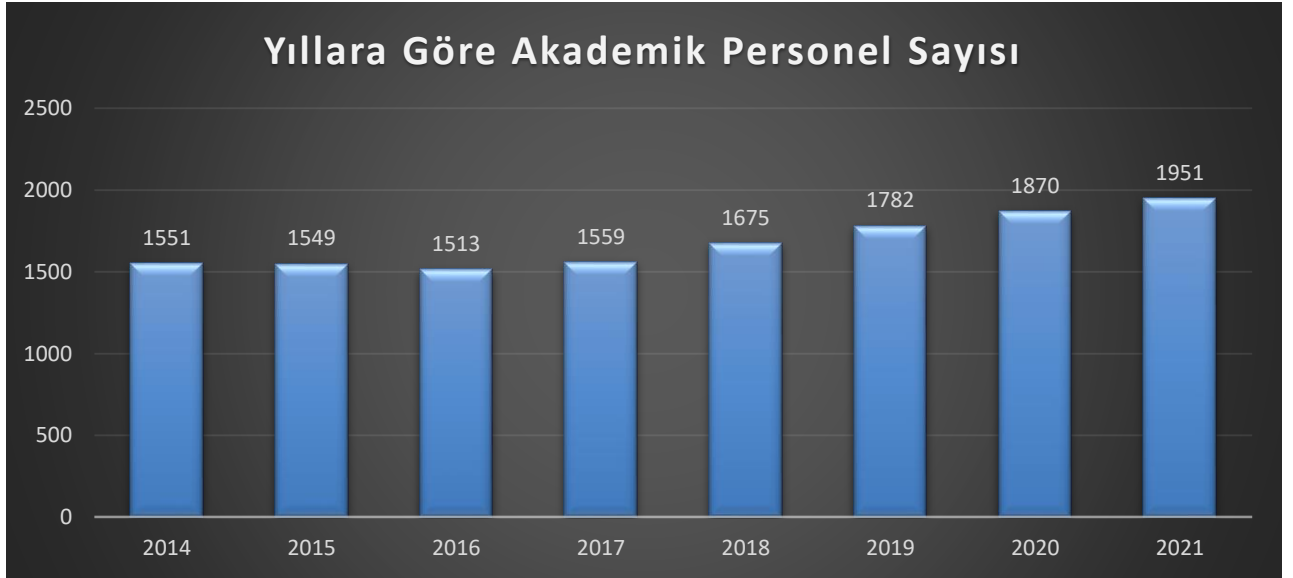


Spor Tesisleri

D- İNSAN KAYNAKLARI

1-) Akademik Personel

Tabloda 2’de yıllara göre akademik personel sayısındaki değişiklik ifade edilmiştir.2021 yılında 1951 akademik personelimiz bulunmaktadır.



Grafik 2: 2021 Yılı Sonu İtibariyle Akademik Personel Sayısı

CANAKKALE ONSEKİZ MART ÜNİVERSİTESİ 2022 PERFORMANS PROGRAMI

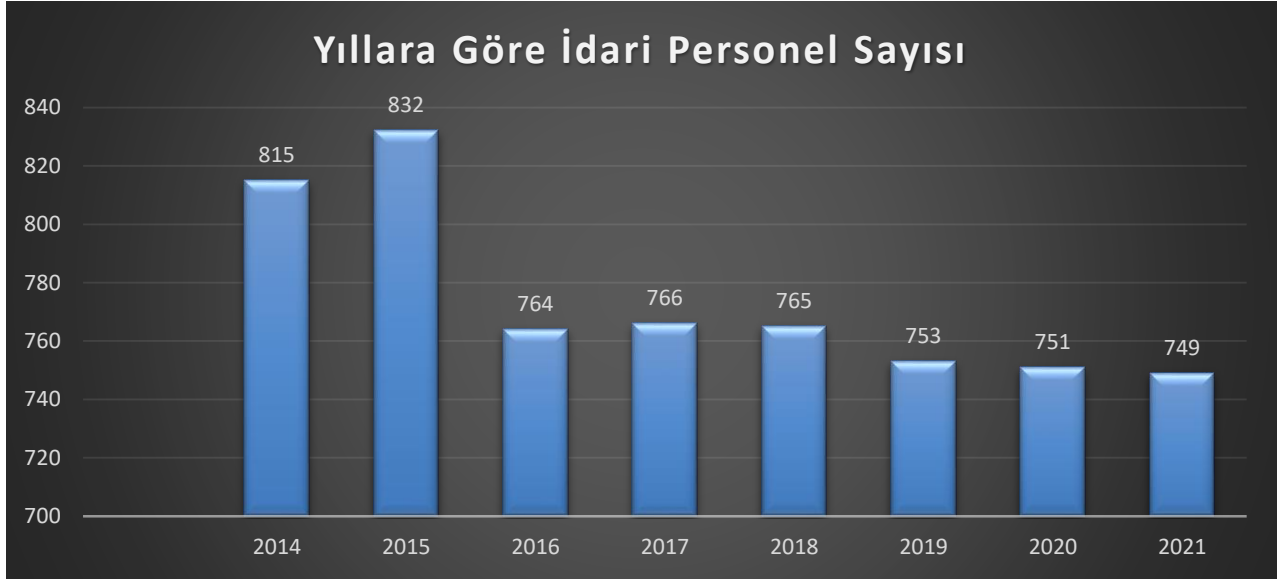
Unvan	Kadroların Doluluk Oranına Göre			Kadroların İstihdam Şekline Göre	
	Dolu	Boş	Toplam	Tam Zamanlı	Yarı Zamanlı
Profesör	296	66	362	296	-
Doçent	244	81	325	244	-
Dr. Öğr. Üyesi	511	208	719	511	-
Öğretim Görevlisi	430	58	488	430	-
Araştırma Görevlisi	470	69	539	470	-
TOPLAM	1.951	482	2.433	1.951	-

Tablo 2: Akademik Personelin Unvana Göre Dağılımı



2-) İdari Personel

Üniversitemizde toplam 749 idari personel bulunmaktadır. Akademik birimlerde 276, idari birimlerde 260, hastanede 209 idari personelimiz çalışmaktadır. Yıllara Göre İdari Personel sayımız grafikte gösterilmiştir.



Grafik 3: 2021 Yıl Sonu İtibariyle İdari Personel Sayısı

	Dolu	Boş	Toplam
Genel İdari Hizmetler	422	228	650
Sağlık Hizmetleri Sınıfı	181	164	345
Teknik Hizmetleri Sınıfı	113	40	153
Eğitim ve Öğr. Hizmetleri Sınıfı	0	0	0
Avukatlık Hizmetleri Sınıfı	5	3	8
Din Hizmetleri Sınıfı	1	1	2
Yardımcı Hizmetli	27	6	33
Toplam	749	442	1191

Tablo 3: İdari Personelin Sınıflar İtibariyle Dağılımı

İdari personelimizin büyük çoğunluğu Genel İdari Hizmetler Sınıfında bulunmaktadır. Kalan 327 kişilik kadro ise diğer sınıflarda bulunmaktadır.



CANAKKALE ONSEKİZ MART ÜNİVERSİTESİ 2022 PERFORMANS PROGRAMI

	İdari Personelin Eğitim Durumu					
	İlkokul	Ortaokul	Lise	Ön Lisans	Lisans	Yüksek Lisans ve Doktora
Kişi Sayısı	6	15	60	113	435	120
Yüzde	0,80%	2,00%	8,01%	15,08%	58,07%	16,02%

Tablo 4: İdari Personelin Eğitim Durumu

İdari personelimizin büyük kısmı lisans mezunudur. Yüksek lisans, doktora mezunu idari personelimizin sayısı da zamanla artmaktadır.

	İşçiler (Çalıştıkları Pozisyonlara Göre)		
	Dolu	Boş	Toplam
Daimi İşçiler	279	14	293
Vizeli İşçiler	20	0	20
Vizesiz işçiler (3 Aylık)	0	0	0
Toplam	299	14	313

Tablo 5:Çalıştıkları Pozisyonlara Göre İşçilerin Dağılımı

	Sözleşmeli Personel (4/B)		
	Dolu	Boş	Toplam
Hemşire	284	22	306
Sağlık Teknikeri	82	7	89
Tekniker	5	0	5
Teknisyen	1	0	1
Diğer Sağlık Personeli	5	1	6
Büro Personeli	12	11	23
Fizyoterapist	2	0	2
Mimar	1	0	1
Mühendis	2	0	2
Programcı	1	0	1
Sistem Programcısı	0	1	1
Gemi Adamı	1	0	1
Eczacı	2	0	2
Psikolog	1	0	1
Biyolog	3	1	4
Ebe	6	1	7
Diyetisyen	3	1	4
Destek Personeli	3	15	18
Koruma Güvenlik Görevlisi	0	20	20
Toplam	414	80	494

Tablo 6:Sözleşmeli Personelin Dağılımı

**Alt İşveren İşçisi Olarak Çalışmakta İken 696 Sayılı
KHK Çerçevesinde Kadroya Geçen Sürekli İşçi Sayısı**

İdari Mali İşler Daire Başkanlığı	498
Sağlık Uygulama ve Araştırma Hastanesi	338
Döner Sermaye İşletme Müdürlüğü	5
Toplam	841

Tablo 7:Kadroya Geçen Sürekli İşçi Sayısı

Tabloya göre kadroya geçen sürekli işçiler arasındaki en büyük payı İdari ve Mali İşler Başkanlığı almıştır.

3-) Öğrenci Sayıları**Toplam Kayıtlı Öğrenci Sayısı**

2014 yılında 42.436 iken 2021 yılında 48222 öğrencimiz bulunmaktadır. Yıllara göre öğrenci sayımız grafikte gösterilmiştir.





Grafik 4:Öğrenci Sayıları

	Birinci Öğretim		T	İkinci Öğretim		T	Uzaktan Eğitim		T	TOPLAM	
	E	K		E	K		E	K		E	K
FAKÜLTE	10448	11773	22221	2990	2404	5394	0	0	0	13438	14177
YÜKSEKOKUL	892	1035	1927	116	44	160	0	0	0	1008	1079
ENSTİTÜ	2127	2496	4623	116	123	239	410	337	747	2653	2956
MYO	5907	4760	10667	1512	670	2182	4	1	5	7423	5431
UZMANLIK											
Genel Toplam	19374	20064	39438	4734	3241	7975	414	338	752	24522	23643

Tablo 8: 2021 Yıl Sonu İtibariyle Kayıtlı Öğrenci Sayısı

Tablodan anlaşılacağı üzere 48.222 öğrencimizin 39.438'i birinci öğretimde 7.975'i ikinci öğretimde ve 752 si uzaktan eğitimde eğitimine devam etmektedir.

2.PERFORMANS BİLGİLERİ

A- TEMEL POLİTİKA VE ÖNCELİKLER

- Bilimin evrensel değerlerine bağlı, çağdaş, özgürlükçü, üretken, katılımcı, inovatif ve yenilikçi yaklaşımların önünü açan ve sürekli gelişimden yana olan yönetim anlayışına bağlı kalmak.
- İnsan hak ve özgürlüklerine saygılı; din, dil, ırk, etnik köken, fikir, cinsiyet, cinsel yönelim, yaş, bedensel engel vb. farklılıklar nedeniyle ayrımcılık ve önyargıya yer vermeyen, adil ve dürüst yönetim anlayışını benimsemek. Akademik işlerde sadece akademik değer ve kriterlerle hareket etmek (akademik özgürlük).
- Yetkileri akademik özerklik, özgürlük ve iyi niyet çerçevesinde kullanarak, profesyonel standartların dışına çıkmadan sorumlulukları tam olarak yerine getirmek. Tüm akademik işlerinde akademik mülahazalarla karar vermek.
- İyi eğitim ve iyi bilime adanmışlık ve en iyisini hedeflemek.
- Kalite odaklı yönetim anlayışı içerisinde üniversite kaynaklarını etkin kullanmak, yeni kaynak yaratabilme kapasitesini arttırmak.
- Kaynak eksikliğini bahane ederek hizmetleri aksatmamak, alternatif yöntem ve kaynaklar ile kaliteyi yükseltmek.
- Öğrenci, akademik personel, idari personel ve yöneticiler arasındaki iletişim kanallarını açık tutmak; öğrencilerin topluluklar, öğrenci konseyi ve diğer yollar aracılığıyla yönetime aktif katılımlarını sağlamak.
- Üniversite değerlerine ve hedeflerine bağlı, kurum aidiyeti güçlü; idari, akademik personel ve öğrenci düzeyinde her türden görüşe açık, uyumlu çalışma ortamının geliştirilmesine katkı sağlamak.
- Akademik, idari personel ve tüm öğrencilere ömür boyu öğrenme ve sürekli gelişim olanaklarını açık tutmak; sürekli gelişim ve sürdürülebilirlik anlayışıyla hareket etmek.
- İnisiyatif alabilen, zor anlarda hızlı ve doğru kararlar alabilen bir yönetim oluşturmak.
- İş yükünü, sorumluluğunu ve karar alma yetkisini delege etmek, tüm kararları tek bir merkezde toplamamak. Daha çok koordinasyona ağırlık veren, tüm unsurları ile birbirini tamamlayan çarklılar ile benzeri bir sistem oluşturabilmek.
- Öğrenciye ve personele kulak veren, eleştirileri katkı sayan, saydam, katılımcı ve insan merkezli bir yönetim sergilemek.
- Eğitimde ve bilimde işin gereğini yerine getirmek, işin gerektirdiği standartları hiçbir gerekçeyle aşağı düşürmemek.
- Her ne gerekçeyle olursa olsun sorunları gizlememek, eleştirileri yok saymamak, eleştirenleri hasım görmemek.



CANAKKALE ONSEKİZ MART ÜNİVERSİTESİ 2022 PERFORMANS PROGRAMI

- Katılımcı ve paylaşımcı bir yönetim oluşturmak.
- Her işinde akademik mülahazalarla hareket etmek.
- İşte yük dağılımını kişilerin gücü ve imkanları ile orantılı bir şekilde dağıtmak. Hiç kimseden yapamayacağı işleri beklememek.
- Verilen görev ile ilgili araç gereçleri temin etmek, yetki-imbân dengesini kurmak.
- Dünyayla bütünleşmiş akademik düşünce ve sorumlulukla, bölgenin, ülkenin ve dünyanın sorunlarının çözümüne katkı sunabilecek, katılımcı, dinamik bir üniversite anlayışını hakim kılmak.
- Üniversite-sivil toplum-kamu kurumları-iş dünyası etkileşimini üst seviyede tutmak, üniversite paydaşlarıyla iş birlikleri oluşturmak.
- Tüm paydaşlarla kazan-kazan ilişkisi kurmak.
- İşin gerektirdiği ölçülerin dışında gereksiz ve abartılı hiyerarşiler kurmamak, görevleri özünden koparak şekilsel makamlar haline getirmemek.
- Talep kimden gelirse gelsin akademik ve idari işlerde haksız kayırmalarda ve ayrımcılıkta bulunmamak.
- Çanakkale'nin tarihi, doğal ve kültürel değerlerine duyarlı olmak.
- Çanakkale ve çevresinin sosyal, kültürel, ekonomik ve diğer açılardan kalkınmasına katkıda bulunmak.
- Çanakkale Ruhu konusunda kendisini özel bir misyonla yüklü saymak, bu ruhu Çanakkale'de ve tüm Türkiye'de güçlendirmek. Aynı ruhu özellikle bilim ve eğitim alanına taşımak.
- Evrensel değerleri ülkemize, ulusal değerleri ise tüm dünyaya taşımak.

B-Stratejik Amaç ve Hedeflere İlişkin Bilgiler

Amaçlar ve Hedefler

Üniversitemiz Üst Yönetimi, Strateji Geliştirme Kurulu ve Stratejik Plan Hazırlama Ekibinin katılımı ile 5 adet amaç ve bu amaçlara ulaşmaya yönelik 13 adet hedef belirlenmiş bulunmaktadır. Amaç ve hedefler uygun stratejilerle desteklenmiş ve Çanakkale Onsekiz Mart Üniversitesi'nin beş yıllık yol haritası çıkarılmıştır.

Hedefler	İlgili Birimler																			
	Proje Koordinasyon Merkezi Koordinatörlüğü	Bilimsel Araştırmalar Koordinatörlüğü	Kütüphane ve Dokümantasyon Daire Başkanlığı	Kalite Güvence Ofisi	Teknopark	Döner sermaye İşletme Müdürlüğü	Öğrenci İşleri Daire Başkanlığı	Dış İlişkiler Ofisi	Uzaktan Eğitim Merkezi	Personel Daire Başkanlığı	Enstitü	Öğrenci Yaşam, Kalite ve Mezun İlişkileri .Merkezi	Sağlık Uygulama ve Araştırma Hastanesi	Genel Sekreterlik	Sürekli Eğitim Merkezi	Yapı İşleri Daire Başkanlığı	Basın /Medya Merkezi	Bilgi İşlem Daire Başkanlığı	Teknoloji Transfer Ofisi	
H1.1	S	İ	İ	İ																
H1.2	İ		S	İ	İ															
H1.3	İ	S		İ	İ															İ
H2.1		İ		İ			S	İ												
H2.2		İ		İ			S		İ	İ										
H2.3				İ			S		İ										İ	
H2.4	İ			İ	İ		S					İ						İ	İ	
H3.1				İ					İ			İ	S	İ	İ					
H3.2	İ			İ				İ						İ		S				
H4.1				İ										S			İ			
H4.2			İ	İ														S		
H4.3				İ			İ						S				İ			
H4.4				S							İ						İ			

Amaç (A1)	AR-GE, Yenilikçilik Faaliyetlerini Geliştirmek								
Hedef (H1.1)	Akademik beceri, nitelik ve etkin araştırma yapabilme kapasitesini artırmak								
Performans Göstergeleri	Hedefe etkisi (%)	Plan Dönemi Başlangıç Değeri	1.Yıl	2.Yıl	3.Yıl	4.Yıl	5.Yıl	İzleme Sıklığı	Programlama Sıklığı
PG 1.1.1 Etki Değeri ilk %50'lik dilime giren (Q1-Q2) makale sayısı	20	50	75	125	175	225	250	6 ay	6 ay
PG 1.1.2 En yüksek %10'luk dilimde atıf alan yayın sayısı	20	25	30	35	40	45	50	6 ay	6 ay
PG 1.1.3 SCI, SSCI ve AHCI endeksli makale sayısı	20	500	575	650	675	750	800	6 ay	6 ay
PG 1.1.4 SCI, SSCI ve AHCI endeksli dergilerde atıf sayısı	20	670	700	750	800	850	900	6 ay	6 ay
PG 1.1.5 BAP, Tübitak ve AB projelerinden çıkan yayın sayısı	20	265	283	302	320	337	360	6 ay	6 ay
Sorumlu Birim	Proje Koordinasyon Merkezi Koordinatörlüğü								
İş birliği yapılacak birim(ler)	<ul style="list-style-type: none"> - Bilimsel Araştırma Projeleri Koordinatörlüğü - Kalite Güvence Birimi 								
Riskler	<ul style="list-style-type: none"> -Ulusal ve uluslararası düzeyde araştırmaya ayrılan kaynakların azalması -Akademik personelde motivasyon düşüklüğü -Akademisyenlerin tamamının bilimsel araştırma kültürünü yeterince benimsememiş olması -Eğitim-öğretim faaliyetlerinin getirdiği yoğun yük nedeniyle, akademisyenlerin bilimsel faaliyetlere yeterince zaman ayıramaması 								
Stratejiler	<ul style="list-style-type: none"> - Araştırmacılara yönelik eğitim/tanıtım programları yapmak - Araştırmacıların etki değeri yüksek yayın yapma kapasitesini geliştirmek - Araştırmacılara sağlanan finansal destekleri artırmak 								
Maliyet Tahmini	7.977.000- TL								
Tespitler	<ul style="list-style-type: none"> - Bütçe kanunu ile yapılan kısıtlamaların bilimsel araştırma projeleri için tahsis edilen ödenekler için de uygulanıyor olması - İndeksli yayın sayısının azlığı 								
İhtiyaçlar	<ul style="list-style-type: none"> - Mevzuat ile ilgili düzenlemeler yapılırken araştırma-geliştirmeye yönelik bütçe uygulamalarında kısıtlama yapılmaması - Teknolojik donanımı eksik olan birimlere gerekli tedarik işlemleri sağlanması - Proje sayı ve niteliklerinin artırılmasına yönelik teşviklerin uygulanması/arttırılması 								



CANAKKALE ONSEKİZ MART ÜNİVERSİTESİ 2022 PERFORMANS PROGRAMI

Amaç (A1)	AR-GE, Yenilikçilik Faaliyetlerini Geliştirmek									
Hedef (H1.2)	Araştırma ve yenilikçilik ile ilgili alt yapı ve olanakları geliştirmek									
Performans Göstergeleri	Hedef etkisi (%)	Plan Dönemi Başlangıç Değeri	1.Yıl	2.Yıl	3.Yıl	4.Yıl	5.Yıl	İzleme Sıklığı	Programlama Sıklığı	
PG 1.2.1 Merkez Kütüphanedeki e-dergi sayısı	20	107.468	110.000	115.000	120.000	125.000	130.000	6 ay	6 ay	
PG 1.2.2 Merkez Kütüphanedeki e-kitap sayısı	20	255.475	260.000	265.000	270.000	275.000	280.000	6 ay	6 ay	
PG 1.2.3 Merkez Kütüphanedeki görme ve işitme engelliler için kaynak sayısı	20	5.470.079	5.577.500	5.688.000	5.798.500	5.909.000	6.019.500	6 ay	6 ay	
PG 1.2.4 Teknoparkta yer alan dijital içerikli şirket sayısı	20	4	6	10	12	15	20	6 ay	6 ay	
PG 1.2.5 Dijital ve yenilikçi ulusal ve uluslararası proje sayısı	20	2	3	5	6	7	10	6 ay	6 ay	
Sorumlu Birim	Kütüphane ve Dokümantasyon Daire Başkanlığı									
İş birliği yapılacak birim(ler)	-Proje Koordinasyon Merkezi Koordinatörlüğü -Teknopark Müdürlüğü - Kalite Güvence Birimi									
Riskler	-Şirketlerin dijital üretim araçlarının kullanılabilmesi için gereken teknik bilgi ve beceriye sahip olmamaları -Bütçe yetersiz olması									
Stratejiler	- Teknoparkta yer alan firmaların laboratuvarları kullanmaları konusunda eğitim vermek - Araştırmacıların etki değeri yüksek yayın yapma kapasitesini geliştirmek - Araştırmacılara sağlanan finansal destekleri artırmak									
Maliyet Tahmini	12.503.000-TL									
Tespitler	- Üniversite elektronik kaynaklarının artırılması gerekliliği - Kütüphane çalışma alanlarının yoğun talep görmesi - Basılı yayın kaynaklarının artırılması gerekliliği - Dijital /yenilikçi proje sayılarının artırılmasının gerekliliği									
İhtiyaçlar	- Üniversite basılı ve elektronik kaynak sayısının artırılması - Dijital ve yenilik içerikli projelerin artırılması - Dijitalleşme çalışmalarının artırılması									



CANAKKALE ONSEKİZ MART ÜNİVERSİTESİ 2022 PERFORMANS PROGRAMI

Amaç (A1)	AR-GE, Yenilikçilik Faaliyetlerini Geliştirmek								
Hedef (H1.3)	Katma değer yaratan bilimsel, girişimci ve yenilikçi çıktıları artırmak								
Performans Göstergeleri	Hedefe etkisi (%)	Plan Dönemi Başlangıç Değeri	1.Yıl	2.Yıl	3.Yıl	4.Yıl	5.Yıl	İzleme Sıklığı	Programlama Sıklığı
PG 1.3.1 Ulusal ve uluslararası patent belge sayısı	20	3	6	9	12	15	18	6 ay	6 ay
PG 1.3.2 Patent, faydalı model, buluş, endüstriyel tasarım belge sayısı	20	1	2	3	4	5	6	6 ay	6 ay
PG 1.3.3 AR-GE'ye harcanan bütçenin toplam bütçeye oranı (%)	20	3,70	3,75	4,00	4,25	4,50	5,00	6 ay	6 ay
PG 1.3.4 Öğretim elemanlarının sanayi ile yaptığı proje (yenilikçi ürün) sayısı	20	5	7	10	12	15	20	6 ay	6 ay
PG 1.3.5 Öğretim Üyelerinin Teknopark veya Kuluçka Merkezindeki firma sayısı	20	20	22	25	30	35	43	6 ay	6 ay
Sorumlu Birim	Proje Koordinasyon Merkezi Koordinatörlüğü								
İş birliği yapılacak birim(ler)	- Bilimsel Araştırma Projeleri Koordinatörlüğü -Teknopark -Teknoloji Transfer Ofisi - Kalite Güvence Birimi								
Riskler	-Üniversite-sanayi arasında ortak çalışma kültürünün yeterli olmaması -Patent başvuru ve koruma maliyetlerinin yüksek olması - Kuluçka yapılanması konusunda öğrenciler arasında henüz bir farkındalık olmaması								
Stratejiler	-Patent, buluş, faydalı model ve yenilikçi ürün çalışmalarını desteklemek -Yenilikçi ürün (yazılım, tanı kiti, hücrel tedavi, ilaç vb.) geliştirmek -Üniversitemizin öncelikli alanlarına yönelik projeleri desteklemek								
Maliyet Tahmini	5.482.000-TL								
Tespitler	-Ar-Ge çalışmalarına yeterli önemin verilmemesi -Girişimciliği geliştirmeye yönelik çalışmaların azlığı -Yerel yönetim /sanayi ile ilişkilerin beklenen düzeyin altında olması -Kurum içi ve kurum dışı kaynakların yetersizliği								
İhtiyaçlar	-Teknolojik donanımı eksik olan birimlere gerekli tedarik işlemleri sağlanmalı -Üniversitemize gelir getirecek kaynaklar bulunmalı -Üniversite- sanayi iş birliği projeleri artırılmalı -Proje sayı ve niteliklerinin artırılmasına yönelik teşvikler uygulanmalı/artırılmalı								



CANAKKALE ONSEKİZ MART ÜNİVERSİTESİ 2022 PERFORMANS PROGRAMI

Amaç (A2)		Eğitim ve Öğretim Faaliyetlerinin Kalitesini Artırmak							
Hedef (H2.1)		Eğitim-öğretim faaliyetlerini geliştirmek							
Performans Göstergeleri	Hedefe etkisi (%)	Plan Dönemi Başlangıç Değeri	1.Yıl	2.Yıl	3.Yıl	4.Yıl	5.Yıl	İzleme Sıklığı	Programlama Sıklığı
PG 2.1.1 Lisansüstü (yüksek lisans ve doktora) öğrenci sayısı	30	5000	5500	6000	6500	7000	7500	6 ay	6 ay
PG 2.1.2 Erasmus, Mevlana, Farabi gibi değişim programlarından faydalanan öğrenci sayısı	35	189	189	192	208	217	228	6 ay	6 ay
PG 2.1.3 Yurtdışı stajlardan faydalanan öğrenci sayısı	35	16	19	21	23	24	26	6 ay	6 ay
Sorumlu Birim	-Öğrenci İşleri Daire Başkanlığı								
İş birliği yapılacak birim(ler)	-Dış ilişkiler Ofisi - Bilimsel Araştırma Projeleri Koordinatörlüğü - Kalite Güvence Birimi								
Riskler	- Nitelikli lisansüstü öğrenci sayısının az olması								
Stratejiler	-Programların akredite edilmesi veya kalite süreçlerini işletmek -Programların fiziki alt yapılarını güçlendirilmek -Öğrencilerin yabancı dil bilgilerinin artırılması								
Maliyet Tahmini	19.491.000TL								
Tespitler	-Finansal desteğin zayıf olması -Öğrencilerin yabancı dil seviyelerinin düşük olması								
İhtiyaçlar	-Öğrenci niteliklerinin artırılması								

Amaç (A2)		Eğitim ve Öğretim Faaliyetlerinin Kalitesini Artırmak							
Hedef (H2.2)		Eğitim-öğretim programlarının altyapısını geliştirmek							
Performans Göstergeleri	Hedefe etkisi (%)	Plan Dönemi Başlangıç Değeri	1.Yıl	2.Yıl	3.Yıl	4.Yıl	5.Yıl	İzleme Sıklığı	Programlama Sıklığı
PG 2.2.1 Akredite edilen program sayısı	20	5	8	11	14	17	20	6 ay	6 ay
PG 2.2.2 Lisansüstü (yüksek lisans ve doktora) program sayısı	20	240	245	250	255	260	265	6 ay	6 ay
PG 2.2.3 Uzaktan eğitim merkezi üzerinden verilebilen ders sayısı	20	80	100	150	170	190	200	6 ay	6 ay

CANAKKALE ONSEKİZ MART ÜNİVERSİTESİ 2022 PERFORMANS PROGRAMI

PG 2.2.4 Programların ikili iş birliği anlaşma sayısı	20	194	195	196	197	200	210	6 ay	6 ay
PG 2.2.5 7+1 ve 3+1 sektörde bir dönem programına geçen bölüm sayısı	20	5	8	11	14	17	20	6 ay	6 ay
Sorumlu Birim	Öğrenci İşleri Daire Başkanlığı								
İş birliği yapılacak birim(ler)	-Kalite Güvence Birimi -Dış ilişkiler Ofisi -Bilgi İşlem Daire Başkanlığı								
Riskler	-Projeler için yeterli kaynak bulunamaması - Akreditasyon çalışmalarıyla ilgili bilgi eksikliği - Nitelikli lisansüstü öğrenci sayısının az olması								
Stratejiler	-Programların akredite edilmesi veya kalite süreçlerini işletmek -Programların fiziki alt yapılarını güçlendirilmek								
Maliyet Tahmini	4.346.000-TL								
Tespitler	-Finansal desteğin zayıf olması -Proje temelli cihazların temininde sıkıntılar yaşanması -Yükseköğretim mezunu işsiz sayısının yüksekliği								
İhtiyaçlar	- Kontenjanı dolmayan ve kapanma riski olan programlar toplum ihtiyaçları doğrultusunda farklı programlara dönüştürülmeli - Teknolojik gelişmeler takip edilmeli ve gerekli güncellemeler yapılmalı -Öğrenci niteliklerinin artırılmalı								

Amaç (A2)	Eğitim ve Öğretim Faaliyetlerinin Kalitesini Artırmak								
Hedef (H2.3)	Öğretim elemanlarının eğitici ve öğretici niteliklerini geliştirmek								
Performans Göstergeleri	Hedef etkisi (%)	Plan Dönemi Başlangıç Değeri	1.Yıl	2.Yıl	3.Yıl	4.Yıl	5.Yıl	İzleme Sıklığı	Programlama Sıklığı
PG 2.3.1 Öğretim elemanları için hazırlanan destek eğitim sayısı	20	5	8	11	14	17	20	6 ay	6 ay
PG 2.3.2 Uzaktan Eğitim modeli için hazırlık aşamalarını içeren eğitici seminer sayısı	20	5	7	9	11	13	15	6 ay	6 ay

PG2.3.3 Araştırma amaçlı yurtdışına giden öğretim elemanı sayısı	20	40	50	60	70	80	100	6 ay	6 ay
PG 2.3.4 Erasmus, Mevlana gibi değişim programlarından faydalanan öğretim elemanı sayısı	20	40	40	40	45	50	55	6 ay	6 ay
PG 2.3.5 TÜBİTAK 2244 Sanayi Programı öğrenci sayısı	20	0	0	0	3	6	9	6 ay	6 ay
Sorumlu Birim	Proje Koordinasyon Merkezi Koordinatörlüğü								
İş birliği yapılacak birim(ler)	<ul style="list-style-type: none"> - Bilimsel Araştırma Projeleri Koordinatörlüğü - Uzaktan Eğitim Merkezi - Personel Daire Başkanlığı - Dış İlişkiler Ofisi - Kalite Güvence Birimi 								
Riskler	<ul style="list-style-type: none"> - Bazı birimlerin personel sayısının az ve iş yükünün fazla olması nedeniyle öğretim elemanlarının motivasyon ve niteliğini artırabilmek için düzenlenen programlara katılamaması - Açık ve Uzaktan Eğitim alanında sürekli olarak artan rekabet 								
Stratejiler	<ul style="list-style-type: none"> - Öğretim elemanlarına destek eğitimleri düzenlemek - Uzaktan eğitim için imkân yaratmak - Her öğretim elemanı için bir yurtdışı deneyim imkânı yaratmak 								
Maliyet Tahmini	975.000-TL								
Tespitler	<ul style="list-style-type: none"> - Finansal desteğin yetersizliği - Bürokratik engeller 								
İhtiyaçlar	- Akademisyenlerin mesleki bilgi birikiminin ve niteliklerinin artırılması								

Amaç (A2)	Eğitim ve Öğretim Faaliyetlerinin Kalitesini Artırmak								
Hedef (H2.4)	Öğrencilerin öğrenme istek, kapasite ve memnuniyetlerini geliştirmek								
Performans Göstergeleri	Hedefe etkisi (%)	Plan Dönemi Başlangıç Değeri	1.Yıl	2.Yıl	3.Yıl	4.Yıl	5.Yıl	İzleme Sıklığı	Programlama Sıklığı
PG 2.4.1 Teknopark ve Teknoloji Transfer Ofisi Projelerine katılan öğrenci sayısı	20	80	100	120	140	160	180	6 ay	6 ay
PG 2.4.2 Yabancı dilde eğitim veren program sayısı	15	7	8	9	10	11	15	6 ay	6 ay



CANAKKALE ONSEKİZ MART ÜNİVERSİTESİ 2022 PERFORMANS PROGRAMI

PG 2.4.3 Öğretim üyesi başına düşen öğrenci sayısı	15	24	23	22	21	20	19	6 ay	6 ay
PG 2.4.4 Yan dal ve çift ana dal program sayısı	20	30	31	32	33	34	35	6 ay	6 ay
PG 2.4.5 Uzaktan eğitimde canlı olarak verilen ders sayısı	15	607	670	740	815	900	1000	6 ay	6 ay
PG 2.4.6 Kariyer Merkezi çalışmaları kapsamında öğrencilere yönelik gerçekleştirilen faaliyetlerin sayısı	15	5	10	10	10	10	10	6 ay	6 ay
Sorumlu Birim	Öğrenci İşleri Daire Başkanlığı								
İş birliği yapılacak birim(ler)	- Öğrenci Yaşam, Kariyer ve Mezun İlişkileri Merkezi - Proje Koordinasyon Merkezi Koordinatörlüğü - Bilgi İşlem Daire Başkanlığı - Teknopark Müdürlüğü - Teknoloji Transfer Ofisi - Kalite Güvence Birimi								
Riskler	- Fiziksel ve akademik alt yapı dikkate alınmadan öğrenci kontenjanlarının artırılması - İdari ve akademik personelin yabancı dil yetersizliği - Ortaöğretimden gelen öğrencilerin dil yetersizlikleri								
Stratejiler	- Öğrencilere kariyer danışmanlığı, koçluk ve mentörlük desteği vermek - Öğrenme araçlarının ve araştırma kapasite sayı ve kalitesini artırmak - Ders anlatım ve öğretim metotlarını güncel ve dijital hale dönüştürmek								
Maliyet Tahmini	1.511.000-TL								
Tespitler	- Öğrenci başına düşen derslik, laboratuvar, spor alanları, sosyal alanların yetersizliği - Sürekli artırılan öğrenci kontenjanları - Yabancı uyruklu öğrenci sayısının artması								
İhtiyaçlar	- Girişimciliği geliştirmeye yönelik çalışmalar yapılmalı - Öğrencilerin konaklama ve derslik ihtiyaçları karşılanmalı - Mali kaynak getirici çalışmaları artırılmalı								

Amaç (A3)	Toplum ve Çevre Yararına Hizmetleri Geliştirmek								
Hedef (H3.1)	Topluma yönelik hizmetlerin niceliği ve kalitesini geliştirmek								
Performans Göstergeleri	Hedefe etkisi (%)	Plan Dönemi Başlangıç Değeri	1.Yıl	2.Yıl	3.Yıl	4.Yıl	5.Yıl	İzleme Sıklığı	Programlama Sıklığı
PG3.1.1 Sürekli Eğitim Merkezi (SEM) ve Uzaktan Eğitim Merkezi (UZEM) ve Girişimcilik Uygulama ve Araştırma Merkezi tarafından mesleki eğitime yönelik verilen sertifika sayısı	25	11	16	30	35	35	40	6 ay	6 ay
PG 3.1.2 Dezavantajlı gruplara yönelik sosyal entegrasyon ve kapsayıcılığa ilişkin yapılan faaliyet sayısı	25	2	4	6	8	10	12	6 ay	6 ay
PG 3.1.3 Sağlık hizmetlerinden faydalanan hasta sayısı	25	145.000	150.000	160.000	170.000	180.000	190.000	6 ay	6 ay
PG 3.1.4 Sağlık hizmeti sunan hekim sayısı	25	350	380	410	440	470	500	6 ay	6 ay
Sorumlu Birim	-Sağlık Uygulama ve Araştırma Hastanesi -Sürekli Eğitim Merkezi -Uzaktan Eğitim Merkezi								
İş birliği yapılacak birim(ler)	-Genel Sekreterlik - Öğrenci Yaşam, Kariyer ve Mezun İlişkileri Merkezi -Girişimcilik Uygulama ve Araştırma Merkezi - Kalite Güvence Birimi								
Riskler	-STK'ların Üniversiteyle iş birliği konusunda yeterince istekli olmaması - Üniversite ve STK'ların iş birlikleri için mali kaynağın sınırlı olması								
Stratejiler	-Topluma yönelik eğitim faaliyetleri yapmak - Sağlık hizmetlerini geliştirmek - Dezavantajlı gruplara yönelik faaliyetler yapmak								
Maliyet Tahmini	28.379.000-TL								
Tespitler	- Kurum içi ve kurum dışı kaynakların yetersizliği - Üniversitenin şehre ekonomik, sosyal, kültürel vb. gibi alanlarda ciddi katkılar sağlıyor olması - Üniversitenin toplumla etkileşiminin az olması - Mezunlarla iletişim kurmada sorunlar yaşanması - Artan göçmen sayısı								
İhtiyaçlar	- Üniversitenin toplumla daha çok bütünleşmesi sağlanmalı -Mezunlarla iletişimi güçlendirecek etkinlikler yapılarak aradaki bağ kuvvetlendirilmeli - Topluma ve çevreye duyarlı projeler geliştirilmeli/arttırılmalı								



CANAKKALE ONSEKİZ MART ÜNİVERSİTESİ 2022 PERFORMANS PROGRAMI

Amaç (A3)	Toplum ve Çevre Yararına Hizmetleri Geliştirmek								
Hedef (H3.)	Çevre yararına sürdürülebilir proje ve uygulamalar geliştirmek								
Performans Göstergeleri	Hedefe etkisi (%)	Plan Dönemi Başlangıç Değeri	1.Yıl	2.Yıl	3.Yıl	4.Yıl	5.Yıl	İzleme Sıklığı	Programlama Sıklığı
PG 3.2.1 Sıfır atık, yeşil kampüs ve çevrecilik alanlarında alınan ödül sayısı/ belge sayısı									
PG 3.2.2 Çevrecilik alanında yapılan proje ve hizmetlerde alınan ödül sayısı/ belge sayısı	10	1	1	1	1	1	1	6 ay	6 ay
PG 3.2.3 Rüzgar tribünü gücü (MW)	15	0	1	1	1	1	1	6 ay	6 ay
PG 3.2.4 Güneş paneli gücü (MW)	15	0	0	0	1	1	1	6 ay	6 ay
PG 3.2.5 Engelsiz Üniversite bayrak ödülleri sayısı	10	0	0	1	1	1	1	6 ay	6 ay
Sorumlu Birim	Yapı İşleri Daire Başkanlığı								
İş birliği yapılacak birim(ler)	-Öğrenci İşleri Daire Başkanlığı -Genel Sekreterlik -Proje Koordinasyon Merkezi Koordinatörlüğü - Kalite Güvence Birimi								
Riskler	- Tasarruflu enerji sistemlerinin gerektirdiği maliyetin büyüklüğü								
Stratejiler	-Yaşam alanlarını geliştirmek - Çevre projeleri oluşturmak - Yenilenebilir enerji kaynaklarından faydalanmak								
Maliyet Tahmini	91.300.000-TL								
Tespitler	- Çevreyi koruma ve geri dönüşüm adına yapılan işlerin önem kazanması - Üniversitemizin elektrik harcamalarının fazla olması								
İhtiyaçlar	- Atık ve geri dönüşüm Projelerinin geliştirilmesi sağlanmalı - Topluma ve çevreye duyarlı projeleri geliştirilmeli/arttırılmalı - Çevreyi koruma bilincini artırmak amacıyla sosyal sorumluluk projeleri yapılmalı								



CANAKKALE ONSEKİZ MART ÜNİVERSİTESİ 2022 PERFORMANS PROGRAMI

Amaç (A4)	Kurum Tanınırlığını Geliştirmek ve Kurumsallaşmayı Kuvvetlendirmek								
Hedef (H4.1)	Kurumsal görünürlüğü artırmak								
Performans Göstergeleri	Hedef etkisi (%)	Plan Dönemi Başlangıç Değeri	1.Yıl	2.Yıl	3.Yıl	4.Yıl	5.Yıl	İzleme Sıklığı	Programlama Sıklığı
PG 4.1.1 Üniversitenin dünya akademik başarı sırası	20	1700	1650	1625	1600	1550	1500	6 ay	6 ay
PG 4.1.2 YÖK, TÜBA ve TÜBİTAK bilim, teşvik	20	1	1	1	1	1	1	6 ay	6 ay



CANAKKALE ONSEKİZ MART ÜNİVERSİTESİ 2022 PERFORMANS PROGRAMI

ve sanat ödülleri sayısı									
PG 4.1.3 Medyada yer alan kurumsal haber sayısı	10	3.800	4.100	4.300	4.400	4.600	4.800	6 ay	6 ay
PG 4.1.4 Üniversite Birlikleri faaliyet sayısı	10	1	15	20	25	30	35	6 ay	6 ay
PG 4.1.5 Üniversite markalı ürün sayısı	20	63	70	81	93	108	120	6 ay	6 ay
PG 4.1.6 Teknoparkta Ticarileşen ürün sayısı	20	11	15	20	25	30	40	6 ay	6 ay
Sorumlu Birim	Genel Sekreterlik								
İş birliği yapılacak birim(ler)	-Basın /Medya Merkezi -Kalite Güvence Ofisi - Proje Koordinasyon Merkezi Koordinatörlüğü								
Riskler	- Kurumsal görüntülenmenin yönetilemiyor olması								
Stratejiler	-Üniversite tanıtım faaliyetlerini artırmak - Kurumsal akreditasyonu almak - Üniversitenin özendirme ürünlerini çeşitlendirmek								
Maliyet Tahmini	168.550.000-TL								
Tespitler	- Kurum içi ve kurum dışı kaynakların yetersizliği - Üniversitenin ulusal ve uluslararası mecralarda tanıtımının yetersizliği								
İhtiyaçlar	- Üniversitemizin katıldığı etkinliklerin sayısı artırılmalı - Üniversitemizin kurumsal tanınırlığı artırılmalı - Markalı ürünler çeşitlendirilmeli/ etkin bir şekilde pazarlanmalı - Basın/ Medya Merkezi faaliyetlerinin artırılması								

Amaç (A4)	Kurum Tanınırlığını Geliştirmek ve Kurumsallaşmayı Kuvvetlendirmek								
Hedef (H4.2)	Bilimsel çıktılara erişilebilirliği artırmak								
Performans Göstergeleri	Hedefe etkisi (%)	Plan Dönemi Başlangıç Değeri	1.Yıl	2.Yıl	3.Yıl	4.Yıl	5.Yıl	İzleme Sıklığı	Programlama Sıklığı
PG 4.2.1 Üniversite adresli bilimsel makalelerin açık erişim yüzdesi	20	42	50	55	60	65	70	6 ay	6 ay
PG 4.2.2 Merkezi kütüphanedeki basılı materyalin dijital materyale oranı	20	14	13	12	11	10	9	6 ay	6 ay
PG 4.2.3 Tezlerin	20	75	80	85	90	95	98	6 ay	6 ay

açık erişim yüzdesi									
PG 4.2.4 Bilgi İşlemdeki sunucu sayısı	10	21	22	23	20	21	22	6 ay	6 ay
PG 4.2.5 Bilgi İşlemdeki yazılım sayısı	20	13	27	42	58	72	87	6 ay	6 ay
PG 4.2.6 Yerleşkelerdeki internet bağlantı hızları (Megabit)	10	3030	3540	3930	4930	5490	5990	6 ay	6 ay
Sorumlu Birim	Bilgi İşlem Daire Başkanlığı								
İş birliği yapılacak birim(ler)	-Kütüphane ve Dokümantasyon Daire başkanlığı - Kalite Güvence Birimi								
Riskler	- Teknik donanımın yetersiz kalması - Maliyetlerin yüksek olması								
Stratejiler	-Bilgi işlem alt yapısını güçlendirilmek - Açık erişim olanaklarını artırmak - İnternet alt yapısını güçlendirmek								
Maliyet Tahmini	16.350.000-TL								
Tespitler	- Üniversitemizin teknoloji ve bilişim alt yapısı Bilgi İşlem Daire Başkanlığı tarafından koordine edilmesi - Hızlı gelişen teknolojiye uyum sağlamada altyapı eksiklikleri - Teknolojinin hızla gelişmesi								
İhtiyaçlar	- Teknolojik gelişmeler takip edilmeli ve gerekli güncellemeler yapılmalı - Teknolojik altyapı artırılmalı - Teknolojik donanımı eksik olan birimlere gerekli tedarik işlemleri sağlanmalı								

Amaç (A4)	Kurum Tanınırlığını Geliştirmek ve Kurumsallaşmayı Kuvvetlendirmek								
Hedef (H4.3)	Kurum kültürünü korumak, geliştirmek ve sürekliliğini sağlamak								
Performans Göstergeleri	Hedef etkisi (%)	Plan Dönemi Başlangıç Değeri	1.Yıl	2.Yıl	3.Yıl	4.Yıl	5.Yıl	İzleme Sıklığı	Programlama Sıklığı
PG 4.3.1 ÇOMÜ tanıtım materyal çeşit sayısı	25	50	52	55	57	60	65	6 ay	6 ay
PG 4.3.2 ÇOMÜ günleri etkinlik sayısı	25	0	1	1	1	1	1	6 ay	6 ay
PG 4.3.3 Yurtdışı ve yurtiçi tanıtım etkinlik sayısı	25	3	4	5	5	6	6	6 ay	6 ay
PG 4.3.4 Mezunlar Ofisi aracılığıyla	25	150	500	500	500	500	500	6 ay	6 ay



CANAKKALE ONSEKİZ MART ÜNİVERSİTESİ 2022 PERFORMANS PROGRAMI

iletişim kurulan mezun sayısı									
Sorumlu Birim	Genel Sekreterlik								
İş birliği yapılacak birim(ler)	-Basın /Medya Merkezi -Öğrenci Yaşam, Kariyer ve Mezun İlişkileri Merkezi - Kalite Güvence Birimi								
Riskler	- Akademik ve idari birimlerde kalite kültürü ve kaliteyi içselleştirme konularında farkındalığın istenilen düzeyde olmaması								
Stratejiler	- Kurumsal başarıları tanıtmak - ÇOMÜ günleri vb. etkinlikler yapmak - Mezunlar derneğini kurmak								
Maliyet Tahmini	209.000-TL								
Tespitler	- Üniversitemizin marka bilinirliğinin yüksek olması								
İhtiyaçlar	- Üniversitemizin misyonu ve vizyonu çerçevesinde marka algısının yükseltilmesi								

Amaç (A4)	Kurum Tanınırlığını Geliştirmek ve Kurumsallaşmayı Kuvvetlendirmek								
Hedef (H4.4)	Kurum içi memnuniyet, iletişim ve iş birliğinin geliştirilmesi								
Performans Göstergeleri	Hedefe etkisi (%)	Plan Dönemi Başlangıç Değeri	2021	2022	2023	2024	2025	İzleme Sıklığı	Programlama Sıklığı
PG 4.4.1 Akademik ve idari personelin kurum kültüründen memnuniyet düzeyi	20	70	75	80	85	90	95	6 ay	6 ay
PG 4.4.2 Öğrencilerin kurum kültüründen memnuniyet düzeyi	20	0	85	85	85	85	85	6 ay	6 ay
PG 4.4.3 İç paydaşlarla yapılan toplantı sayısı	20	4	6	8	10	12	14	6 ay	6 ay
PG 4.4.4 Dış paydaşlarla yapılan toplantı sayısı	20	2	3	4	5	6	7	6 ay	6 ay
PG 4.4.5 Sosyal ve kültürel etkinlik sayısı	20	10	15	15	20	20	20	6 ay	6 ay
Sorumlu Birim	Kalite Güvence Ofisi								
İş birliği yapılacak birim(ler)	-Basın /Medya Merkezi - Kalite Güvence Birimi								
Riskler	-Yeterli kaynak bulunamaması -Çalışanların motivasyon eksikliği								

Stratejiler	-Üniversitenin iç paydaşlarının motivasyon ve ilgi eksikliği - Dağınık yerleşke yapısı nedeniyle sosyal ve kültürel etkinliklere tüm paydaşların katılımının tam olarak sağlanamaması
Maliyet Tahmini	100.000-TL
Tespitler	- Üniversitemizde oturtulmuş bir kurum kültürünün varlığı
İhtiyaçlar	- Katılım iş birliği, stratejik yönetim, kurum içi iletişim, paydaşlarla ilişkiler, değişime açıklık, ödül ve ceza sistemi konularında çalışmalar artırılmalı

Maliyetlendirme

	2021	2022	2023	2024	2025	Toplam Maliyet
Amaç 1						
Hedef 1.1	600.000	1.300.000	1.900.000	2.077.000	2.100.000	7.977.000
Hedef 1.2	2.343.000	2.450.000	2.510.000	2.570.000	2.630.000	12.503.000
Hedef 1.3	550.000	993.000	1.289.000	1.300.000	1.350.000	5.482.000
Amaç 2						
Hedef 2.1	2.824.000	3.660.000	3.964.000	4.368.000	4.875.000	19.491.000
Hedef 2.2	678.000	774.000	864.000	960.000	1.070.000	4.346.000
Hedef 2.3	152.000	155.000	189.000	223.000	256.000	975.000
Hedef 2.4	230.000	268.000	308.000	335.000	370.000	1.511.000
Amaç 3						
Hedef 3.1	4.829.000	5.222.000	5.424.000	6.226.000	6.678.000	28.379.000
Hedef 3.2	13.000.000	13.000.000	13.100.000	26.100.000	26.100.000	91.300.000
Amaç 4						
Hedef 4.1	29.100	29.550	30.400	36.500	43.000	168.550
Hedef 4.2	2.850.000	3.000.000	3.250.000	3.500.000	3.750.000	16.350.000
Hedef 4.3	29.000	36.000	42.000	49.000	53.000	209.000
Hedef 4.4	20.000	20.000	20.000	20.000	20.000	100.000

Tablo 13: Maliyet Tablosu

ÇANAKKALE ONSEKİZ MART ÜNİVERSİTESİ PERFORMANS BİLGİSİ

Bütçe Yılı: 2022
Program Adı: ARAŞTIRMA, GELİŞTİRME VE YENİLİK

Alt Program Adı: YÜKSEKÖĞRETİMDE BİLİMSEL ARAŞTIRMA VE GELİŞTİRME

Gerekçe ve Açıklamalar

Ar-Ge ve Yenilikçilik Faaliyetlerini geliştirmek ve katma değer yaratan bilimsel ve yenilikçi çıktılarını artırmak gibi hedeflerimiz bulunmaktadır.

Alt Program Hedefi:

Yükseköğretim kurumlarında inovasyon amaçlı bilimsel çalışmaların artırılması

Performans Göstergeleri

Performans Göstergesi	Ölçü Birimi	2020	2021 Planlanan	2021 YS Gerç. Tahmini	2022 Hedef	2023 Tahmin	2024 Tahmin
1- Ar-ge'ye harcanan bütçenin toplam bütçeye oranı	Oran	1,25	0	0,62	0,55	0,55	0,56

Göstergeye İlişkin Açıklama:

Hesaplama Yöntemi: -

Verinin Kaynağı:

Sorumlu İdare:

Performans Göstergesi	Ölçü Birimi	2020	2021 Planlanan	2021 YS Gerç. Tahmini	2022 Hedef	2023 Tahmin	2024 Tahmin
2- Ar-ge sonucu ortaya çıkan ürünlere ilişkin alınan patent sayısı	Sayı	2	0	10	15	25	30

Göstergeye İlişkin Açıklama:

Hesaplama Yöntemi: -

Verinin Kaynağı:

Sorumlu İdare:

Performans Göstergesi	Ölçü Birimi	2020	2021 Planlanan	2021 YS Gerç. Tahmini	2022 Hedef	2023 Tahmin	2024 Tahmin
3- Ar-ge sonucu ticarileştirilen ürün sayısı	Sayı	0	0	0	0	0	0

Göstergeye İlişkin Açıklama:

Hesaplama Yöntemi:

Verinin Kaynağı:

Sorumlu İdare:

Performans Göstergesi	Ölçü Birimi	2020	2021 Planlanan	2021 YS Gerç. Tahmini	2022 Hedef	2023 Tahmin	2024 Tahmin
4- Araştırma merkezleri gelir miktarı	TL	1.277.096	0	689.178,31	1.903.000	2.093.300	2.302.630

Göstergeye İlişkin Açıklama:

Hesaplama Yöntemi: -

Verinin Kaynağı:

Sorumlu İdare:

Performans Göstergesi	Ölçü Birimi	2019	2021 Planlanan	2021 YS Gerç. Tahmini	2022 Hedef	2023 Tahmin	2024 Tahmin
5- Araştırma merkezlerinin sanayi ile yaptığı proje sayısı	Sayı	1	0	0	0	0	0

Göstergeye İlişkin Açıklama:
Hesaplama Yöntemi:
Verinin Kaynağı:
Sorumlu İdare:

Performans Göstergesi	Ölçü Birimi	2020	2021 Planlanan	2021 YS Gerç. Tahmini	2022 Hedef	2023 Tahmin	2024 Tahmin
6- BAP kapsamında desteklenen araştırma projeleri sayısı	Sayı	241	0	325	375	400	425

Göstergeye İlişkin Açıklama:
Hesaplama Yöntemi: -
Verinin Kaynağı:
Sorumlu İdare:

ÇANAKKALE ONSEKİZ MART ÜNİVERSİTESİ PERFORMANS BİLGİSİ

Bütçe Yılı: 2022
Program Adı: HAYAT BOYU ÖĞRENME

Alt Program Adı: YÜKSEKÖĞRETİM KURUMLARI SÜREKLİ EĞİTİM FAALİYETLERİ

Gerekçe ve Açıklamalar

Sürekli Eğitim Merkezi (SEM) ve Uzaktan Eğitim Merkezi (UZEM) ve Girişimcilik Uygulama ve Araştırma Merkezi tarafından Toplum ve Çevre Yararına sunulan sürekli eğitim faaliyetlerini geliştirmek amaçlanmaktadır.

Alt Program Hedefi:

Toplumun tüm kesimlerine ihtiyaç duyduğu alanlarda eğitimler verilmesi, kamu kurum ve kuruluşları, özel sektör ve uluslararası kuruluşlarla işbirliğinin gelişmesine katkıda bulunulması

Performans Göstergeleri

Performans Göstergesi	Ölçü Birimi	2020	2021 Planlanan	2021 YS Gerç. Tahmini	2022 Hedef	2023 Tahmin	2024 Tahmin
1- Dezavantajlı gruplara yönelik sosyal entegrasyon ve kapsayıcılığa ilişkin yapılan faaliyet sayısı	Sayı	8	0	15	6	8	10

Göstergeye İlişkin Açıklama:

Hesaplama Yöntemi: -

Verinin Kaynağı:

Sorumlu İdare:

Performans Göstergesi	Ölçü Birimi	2020	2021 Planlanan	2021 YS Gerç. Tahmini	2022 Hedef	2023 Tahmin	2024 Tahmin
2- Eğitim programlarına başvuran kişi sayısı	Sayı	765	0	500	900	1.200	1.500

Göstergeye İlişkin Açıklama:

Hesaplama Yöntemi: -

Verinin Kaynağı:

Sorumlu İdare:

Performans Göstergesi	Ölçü Birimi	2020	2021 Planlanan	2021 YS Gerç. Tahmini	2022 Hedef	2023 Tahmin	2024 Tahmin
3- Mezunlara yönelik gerçekleştirilen faaliyet sayısı	Sayı	1	0	7	9	9	9

Göstergeye İlişkin Açıklama:

Hesaplama Yöntemi: -

Verinin Kaynağı:

Sorumlu İdare:

Performans Göstergesi	Ölçü Birimi	2020	2021 Planlanan	2021 YS Gerç. Tahmini	2022 Hedef	2023 Tahmin	2024 Tahmin
4- Sürekli Eğitim Merkezi (SEM) ve Dil Merkezi (DİLMER) tarafından mesleki eğitime yönelik verilen sertifika sayısı	Sayı	765	0	500	900	1.200	1.500

Göstergeye İlişkin Açıklama:
Hesaplama Yöntemi: -
Verinin Kaynağı:
Sorumlu İdare:

Performans Göstergesi	Ölçü Birimi	2020	2021 Planlanan	2021 YS Gerç. Tahmini	2022 Hedef	2023 Tahmin	2024 Tahmin
5- Tamamlanan sosyal sorumluluk projeleri sayısı	Sayı	3	0	2	4	4	4

Göstergeye İlişkin Açıklama:
Hesaplama Yöntemi: -
Verinin Kaynağı:
Sorumlu İdare:

Performans Göstergesi	Ölçü Birimi	0	2021 Planlanan	2021 YS Gerç. Tahmini	2022 Hedef	2023 Tahmin	2024 Tahmin
6- Üniversitenin çevrecilik alanlarında aldığı ödül sayısı	Sayı	0	0	0	0	0	0

Göstergeye İlişkin Açıklama:
Hesaplama Yöntemi:
Verinin Kaynağı:
Sorumlu İdare:

Alt Program Kapsamında Yürütülecek Faaliyet Maliyetleri

Faaliyetler	2021 Bütçe	2021 Harcama Haziran	2022 Bütçe	2023 Tahmin	2024 Tahmin
T O P L A M	0	0	0	0	0
Bütçe İçi	0	0	0	0	0
Bütçe Dışı	0	0	0	0	0

Faaliyetlere İlişkin Açıklamalar:

Toplum Hizmetine Sunulan Eğitim Programları, Kurs ve Seminerler

Sürekli Eğitim Merkezi (SEM) tarafından sunulan Kurs ve Seminerlerin artırılması planlanmaktadır.

Yükseköğretim Kurumları Sosyal Sorumluluk Projeleri

Üniversitemiz kapsamında dezavantajlı gruplara yönelik sosyal entegrasyon ve kapsayıcılığa ilişkin faaliyetler düzenlenmektedir.

ÇANAKKALE ONSEKİZ MART ÜNİVERSİTESİ PERFORMANS BİLGİSİ

Bütçe Yılı: 2022
Program Adı: TEDAVİ EDİCİ SAĞLIK

Alt Program Adı: TEDAVİ HİZMETLERİ

Gerekçe ve Açıklamalar

Araştırma ve Uygulama Hastanesini bölgenin ihtiyaçlarını karşılar hale getirmek ve Sunulan hizmet kapasitesinin artırılması ve çeşitlendirilmesi amacıyla " Sağlık hizmetlerini ilin ve bölgenin ihtiyaçlarına cevap verebilir hale getirmek, Tıp Fakültesinde yeni araştırma ve uygulama birimleri açmak veya mevcutları geliştirmek, Hastaya yönelik hizmet kalitesinin iyileştirilmesi Araştırma ve Uygulama hastanesinin bölgede tercih edilir olmasını sağlama, . Fiziki altyapının standartlara uygun hale getirilmesi, Poliklinik sayısını sürekli arttırmak" hedeflenmektedir.

Alt Program Hedefi:

Tedavi edici sağlık hizmetinin erişilebilir ve etkili olarak sunulmasının sağlanması

Performans Göstergeleri

Performans Göstergesi	Ölçü Birimi	2020	2021 Planlanan	2021 YS Gerç. Tahmini	2022 Hedef	2023 Tahmin	2024 Tahmin
1- Ameliyat sayısı	Sayı	6.112	0	12.000	15.000	17.000	20.000

Göstergeye İlişkin Açıklama:

Hesaplama Yöntemi: -

Verinin Kaynağı:

Sorumlu İdare:

Performans Göstergesi	Ölçü Birimi	2020	2021 Planlanan	2021 YS Gerç. Tahmini	2022 Hedef	2023 Tahmin	2024 Tahmin
2- Üniversite hastaneleri nitelikli yatak oranı	Oran	99	0	99	99	99	99

Göstergeye İlişkin Açıklama:

Hesaplama Yöntemi: -

Verinin Kaynağı:

Sorumlu İdare:

Performans Göstergesi	Ölçü Birimi	2020	2021 Planlanan	2021 YS Gerç. Tahmini	2022 Hedef	2023 Tahmin	2024 Tahmin
3- Üniversite hastaneleri yatak doluluk oranı	Oran	50,47	0	60	80	85	90

Göstergeye İlişkin Açıklama:

Hesaplama Yöntemi: -

Verinin Kaynağı:

Sorumlu İdare:

Performans Göstergesi	Ölçü Birimi	2020	2021 Planlanan	2021 YS Gerç. Tahmini	2022 Hedef	2023 Tahmin	2024 Tahmin
4- Yatan hasta sayısı	Sayı	14.453	0	17.500	20.000	22.000	24.000

Göstergeye İlişkin Açıklama:

Hesaplama Yöntemi: -

Verinin Kaynağı:

Sorumlu İdare:

Alt Program Kapsamında Yürütülecek Faaliyet Maliyetleri

Faaliyetler	2021 Bütçe	2021 Harcama Haziran	2022 Bütçe	2023 Tahmin	2024 Tahmin
Ağız ve Diş Sağlığı Hizmetleri	6.870.000	3.531.620	5.000.000	7.000.000	7.000.000
Bütçe İçi	6.870.000	3.531.620	5.000.000	7.000.000	7.000.000
Bütçe Dışı	0	0	0	0	0
Üniversite Genel Hastane Hizmetleri	48.984.000	12.593.336	54.340.000	58.815.000	65.464.000
Bütçe İçi	48.984.000	12.593.336	54.340.000	58.815.000	65.464.000
Bütçe Dışı	0	0	0	0	0
T O P L A M	55.854.000	16.124.956	59.340.000	65.815.000	72.464.000
Bütçe İçi	55.854.000	16.124.956	59.340.000	65.815.000	72.464.000
Bütçe Dışı	0	0	0	0	0

Faaliyetlere İlişkin Açıklamalar:**Ağız ve Diş Sağlığı Hizmetleri**

Üniversitemiz bünyesinde açılan Ağız ve Diş Sağlığı Uygulama ve Araştırma merkezi ile hizmetlerimiz devam etmektedir.

Üniversite Genel Hastane Hizmetleri

ÇOMÜ Araştırma ve Uygulama hastanemiz ile hizmetlerimiz devam etmektedir.

Üniversite İhtisas Hastanesi Hizmetleri

Üniversite ihtisas hastanesi hizmetlerimizin hasta memnuniyetini temel alarak sunduğumuz hizmetin kalitesinin artırılması hedeflerimiz arasındadır.

ÇANAKKALE ONSEKİZ MART ÜNİVERSİTESİ PERFORMANS BİLGİSİ

Bütçe Yılı: 2022
Program Adı: YÜKSEKÖĞRETİM

Alt Program Adı: ÖN LİSANS EĞİTİMİ, LİSANS EĞİTİMİ VE LİSANSÜSTÜ EĞİTİM

Gereke ve Açıklamalar

Öğrencilerin öğrenme istek ve kapasitelerinin geliştirilmesi amacıyla " Yeni öğrencilerin uyumunu kolaylaştırmak amaçlı oryantasyon programlarını etkinleştirmek. Öğrenciyi iş yaşamına hazırlayacak ulusal ve uluslararası staj olanaklarını artırmak, Öğrencilere kütüphane kullanımı ve bilgi okuryazarlığı becerilerinin geliştirilmesine yönelik oryantasyon programları düzenlemek, Psikolojik danışma ve rehberlik hizmetlerini çeşitlendirerek etkinleştirmek, Öğrenci kulüplerini destekleyici mekanizmalar geliştirmek ve kulüplerin faaliyetlerinin etkinliğini artırmak, Kariyer geliştirme hizmetlerini etkinleştirerek öğrencilere kariyer danışmanlığı, koçluk ve mentorluk desteği vermek, İş yaşamına hazırlık eğitimlerini çeşitlendirerek eğitimlerin etkinliğini artırmak" hedeflenmektedir.

Alt Program Hedefi:

Mesleki yeterlilik sahibi ve gelişime açık mezunlar yetiştirilmesi

Performans Göstergeleri

Performans Göstergesi	Ölçü Birimi	2020	2021 Planlanan	2021 YS Gerç. Tahmini	2022 Hedef	2023 Tahmin	2024 Tahmin
1- Doktora eğitimini tamamlayanların sayısı	Sayı	39	0	50	55	60	65

Göstergeye İlişkin Açıklama:

Hesaplama Yöntemi: -

Verinin Kaynağı:

Sorumlu İdare:

Performans Göstergesi	Ölçü Birimi	2020	2021 Planlanan	2021 YS Gerç. Tahmini	2022 Hedef	2023 Tahmin	2024 Tahmin
2- Eğitim bilimleri kontenjan doluluk oranı	Oran	0,99	0	0,9	0,99	0,99	0,99

Göstergeye İlişkin Açıklama:

Hesaplama Yöntemi: -

Verinin Kaynağı:

Sorumlu İdare:

Performans Göstergesi	Ölçü Birimi	2020	2021 Planlanan	2021 YS Gerç. Tahmini	2022 Hedef	2023 Tahmin	2024 Tahmin
3- Eğitimin program süresinde bitirilme oranı	Oran	0,6	0	0,6	0,7	0,75	0,78

Göstergeye İlişkin Açıklama:

Hesaplama Yöntemi: -

Verinin Kaynağı:

Sorumlu İdare:

Performans Göstergesi	Ölçü Birimi	2020	2021 Planlanan	2021 YS Gerç. Tahmini	2022 Hedef	2023 Tahmin	2024 Tahmin
4- Fen bilimleri kontenjan doluluk oranı	Oran	0,9	0	0,99	0,99	0,99	0,99

Göstergeye İlişkin Açıklama:

Hesaplama Yöntemi: -

Verinin Kaynağı:

Sorumlu İdare:

Performans Göstergesi	Ölçü Birimi	2020	2021 Planlanan	2021 YS Gerç. Tahmini	2022 Hedef	2023 Tahmin	2024 Tahmin
5- Kütüphanede bulunan basılı ve elektronik kaynak sayısı	Sayı	5.448.670	0	6.207.000	6.240.000	6.300.000	6.350.000

Göstergeye İlişkin Açıklama:
Hesaplama Yöntemi: -
Verinin Kaynağı:
Sorumlu İdare:

Performans Göstergesi	Ölçü Birimi	2020	2021 Planlanan	2021 YS Gerç. Tahmini	2022 Hedef	2023 Tahmin	2024 Tahmin
6- Kütüphanede bulunan öğrenci başına düşen basılı ve elektronik kaynak sayısı	Sayı	125	0	127.000	125.000	127.000	129.000

Göstergeye İlişkin Açıklama:
Hesaplama Yöntemi: -
Verinin Kaynağı:
Sorumlu İdare:

Performans Göstergesi	Ölçü Birimi	2020	2021 Planlanan	2021 YS Gerç. Tahmini	2022 Hedef	2023 Tahmin	2024 Tahmin
7- Kütüphaneden yararlanan kişi sayısı	Sayı	49.204	0	53.000	56.000	58.000	60.000

Göstergeye İlişkin Açıklama:
Hesaplama Yöntemi: -
Verinin Kaynağı:
Sorumlu İdare:

Performans Göstergesi	Ölçü Birimi	2020	2021 Planlanan	2021 YS Gerç. Tahmini	2022 Hedef	2023 Tahmin	2024 Tahmin
8- Lisansüstü öğrencilerin toplam öğrenciler içindeki payı	Oran	0,01	0	0,11	0,12	0,13	0,14

Göstergeye İlişkin Açıklama:
Hesaplama Yöntemi: -
Verinin Kaynağı:
Sorumlu İdare:

Performans Göstergesi	Ölçü Birimi	2020	2021 Planlanan	2021 YS Gerç. Tahmini	2022 Hedef	2023 Tahmin	2024 Tahmin
9- Öğrenci başına düşen eğitim alanı	Metrekare	5,45	0	5,5	5	5,75	5,75

Göstergeye İlişkin Açıklama:
Hesaplama Yöntemi: -
Verinin Kaynağı:
Sorumlu İdare:

Performans Göstergesi	Ölçü Birimi	2020	2021 Planlanana	2021 YS Gerç. Tahmini	2022 Hedef	2023 Tahmin	2024 Tahmin
10- Öğrenci başına düşen kapalı alan	Metrekare	9,71	0	9,8	9,8	9,85	9,87

Göstergeye İlişkin Açıklama:
Hesaplama Yöntemi: -
Verinin Kaynağı:
Sorumlu İdare:

Performans Göstergesi	Ölçü Birimi	2020	2021 Planlanana	2021 YS Gerç. Tahmini	2022 Hedef	2023 Tahmin	2024 Tahmin
11- Öğrenci değişim programlarından yararlanan öğrencilerin oranı	Oran	0,02	0	0	0	0	0

Göstergeye İlişkin Açıklama:
Hesaplama Yöntemi: -
Verinin Kaynağı:
Sorumlu İdare:

Performans Göstergesi	Ölçü Birimi	2020	2021 Planlanana	2021 YS Gerç. Tahmini	2022 Hedef	2023 Tahmin	2024 Tahmin
12- Öğretim üyesi başına düşen öğrenci sayısı	Sayı	25	0	21	20	20	19

Göstergeye İlişkin Açıklama:
Hesaplama Yöntemi: -
Verinin Kaynağı:
Sorumlu İdare:

Performans Göstergesi	Ölçü Birimi	2020	2021 Planlanana	2021 YS Gerç. Tahmini	2022 Hedef	2023 Tahmin	2024 Tahmin
13- Sağlık bilimleri kontenjan doluluk oranı	Oran	0,99	0	0,99	0,99	0,99	0,99

Göstergeye İlişkin Açıklama:
Hesaplama Yöntemi: -
Verinin Kaynağı:
Sorumlu İdare:

Performans Göstergesi	Ölçü Birimi	2020	2021 Planlanana	2021 YS Gerç. Tahmini	2022 Hedef	2023 Tahmin	2024 Tahmin
14- Sosyal bilimler kontenjan doluluk oranı	Oran	0,99	0	0,99	0,99	0,99	0,99

Göstergeye İlişkin Açıklama:
Hesaplama Yöntemi: -
Verinin Kaynağı:
Sorumlu İdare:

Performans Göstergesi	Ölçü Birimi	2020	2021 Planlanana	2021 YS Gerç. Tahmini	2022 Hedef	2023 Tahmin	2024 Tahmin
15- Teknokent veya Teknoloji Transfer Ofisi (TTO) projelerine katılan öğrenci sayısı	Sayı	35	0	45	60	80	100

Göstergeye İlişkin Açıklama:
Hesaplama Yöntemi: -
Verinin Kaynağı:
Sorumlu İdare:

Performans Göstergesi	Ölçü Birimi	2020	2021 Planlanana	2021 YS Gerç. Tahmini	2022 Hedef	2023 Tahmin	2024 Tahmin
16- Uluslararası kuruluşlarla ortak uygulanan eğitim programı sayısı	Sayı	0	0	0	0	0	0

Göstergeye İlişkin Açıklama:
Hesaplama Yöntemi:
Verinin Kaynağı:
Sorumlu İdare:

Performans Göstergesi	Ölçü Birimi	2020	2021 Planlanana	2021 YS Gerç. Tahmini	2022 Hedef	2023 Tahmin	2024 Tahmin
17- Yabancı dilde eğitim veren program sayısı	Sayı	8	0	10	12	14	16

Göstergeye İlişkin Açıklama:
Hesaplama Yöntemi: -
Verinin Kaynağı:
Sorumlu İdare:

Performans Göstergesi	Ölçü Birimi	2020	2021 Planlanana	2021 YS Gerç. Tahmini	2022 Hedef	2023 Tahmin	2024 Tahmin
18- Yabancı uyruklu akademisyen sayısı	Sayı	21	0	22	25	25	30

Göstergeye İlişkin Açıklama:
Hesaplama Yöntemi: -
Verinin Kaynağı:
Sorumlu İdare:

Performans Göstergesi	Ölçü Birimi	2020	2021 Planlanana	2021 YS Gerç. Tahmini	2022 Hedef	2023 Tahmin	2024 Tahmin
19- Yabancı uyruklu öğrenci sayısı	Sayı	21	0	2.010	2.050	2.100	2.150

Göstergeye İlişkin Açıklama:
Hesaplama Yöntemi: -
Verinin Kaynağı:
Sorumlu İdare:

Performans Göstergesi	Ölçü Birimi	2020	2021 Planlan	2021 YS Gerç. Tahmini	2022 Hedef	2023 Tahmin	2024 Tahmin
20- Yan dal ve çift ana dal programından mezun olanların toplam mezun sayısına oranı	Oran	0	0	0	0	0	0

Göstergeye İlişkin Açıklama:
Hesaplama Yöntemi: -
Verinin Kaynağı:
Sorumlu İdare:

Performans Göstergesi	Ölçü Birimi	0	2021 Planlan	2021 YS Gerç. Tahmini	2022 Hedef	2023 Tahmin	2024 Tahmin
21- Yükseköğretim kurumlarında öğretim elemanı ve öğrenci değişim programlarına katılanların sayısı	Sayı	0	0	0	0	0	0

Göstergeye İlişkin Açıklama:
Hesaplama Yöntemi:
Verinin Kaynağı:
Sorumlu İdare:

Alt Program Kapsamında Yürütülecek Faaliyet Maliyetleri

Faaliyetler	2021 Bütçe	2021 Harcama Haziran	2022 Bütçe	2023 Tahmin	2024 Tahmin
Doktora Öğrencilerine Yönelik Burs Hizmetleri	0	484.600	0	0	0
Bütçe İçi	0	484.600	0	0	0
Bütçe Dışı	0	0	0	0	0
Doktora ve Tıpta Uzmanlık Eğitimi	19.519.000	9.366.001	29.072.000	31.999.000	35.661.000
Bütçe İçi	19.519.000	9.366.001	29.072.000	31.999.000	35.661.000
Bütçe Dışı	0	0	0	0	0
Lisans Öğrencilerine Yönelik Burs Hizmetleri	0	236.350	0	0	0
Bütçe İçi	0	236.350	0	0	0
Bütçe Dışı	0	0	0	0	0
Yabancı Uyruklu Öğrenci Programı Kapsamında Yürütülen Hizmetler	0	37.932	0	0	0
Bütçe İçi	0	37.932	0	0	0
Bütçe Dışı	0	0	0	0	0
Yükseköğretim Kurumları Bilgi ve Kültürel Kaynaklar ile Sportif Altyapısının Geliştirilmesi Hizmetleri	4.732.000	1.853.126	5.619.000	3.611.000	4.021.000
Bütçe İçi	4.732.000	1.853.126	5.619.000	3.611.000	4.021.000
Bütçe Dışı	0	0	0	0	0
Yükseköğretim Kurumları Birinci Öğretim	336.756.000	190.901.028	446.677.000	505.139.000	562.496.000
Bütçe İçi	336.756.000	190.901.028	446.677.000	505.139.000	562.496.000
Bütçe Dışı	0	0	0	0	0
Yükseköğretim Kurumları İkinci Öğretim	11.637.000	2.550.604	7.210.000	7.740.000	8.263.000

Bütçe İçi	11.637.000	2.550.604	7.210.000	7.740.000	8.263.000
Bütçe Dışı	0	0	0	0	0
Yükseköğretim Kurumları Tezsiz Yüksek Lisans	157.000	329.258	175.000	188.000	209.000
Bütçe İçi	157.000	329.258	175.000	188.000	209.000
Bütçe Dışı	0	0	0	0	0
Yükseköğretim Kurumları Uzaktan Eğitim	368.000	915.882	595.000	650.000	706.000
Bütçe İçi	368.000	915.882	595.000	650.000	706.000
Bütçe Dışı	0	0	0	0	0
Yükseköğretim Kurumları Yaz Okulları	0	0	0	0	0
Bütçe İçi	0	0	0	0	0
Bütçe Dışı	0	0	0	0	0
T O P L A M	373.169.000	206.674.780	489.348.000	549.327.000	611.356.000
Bütçe İçi	373.169.000	206.674.780	489.348.000	549.327.000	611.356.000
Bütçe Dışı	0	0	0	0	0

Faaliyetlere İlişkin Açıklamalar:

Doktora Öğrencilerine Yönelik Burs Hizmetleri

Doktora öğrencilerine yönelik burs hizmetlerinin artırılması, eğitime ve ilerlemeye daha fazla destek olmak amaçlanmaktadır.

Doktora ve Tıpta Uzmanlık Eğitimi

Doktora ve tıpta uzmanlık eğitiminin geliştirilmesi konusundaki çalışmalarımız sürmektedir ve her türlü destek sunulmaktadır.

Fen ve Mühendislik Bilimleri Öğrencilerinin Uygulamalı Eğitimi

Uygulamalı eğitimler her türlü imkanlarla desteklenmektedir ve öğrenci temelli eğitim anlayışımız ile çalışmalarımız sürdürülmektedir.

Galatasaray Üniversitesine Bağlı İlk ve Orta Öğretim Hizmetleri

Lisans Öğrencilerine Yönelik Burs Hizmetleri

Lisans öğrencilerine yönelik burs hizmetlerinin artırılması amaçlanmaktadır ve çalışmalarımız sürmektedir.

Mimar Sinan Güzel Sanatlar Üniversitesi Resim ve Heykel Müzesi Faaliyetleri

OSB Meslek Yüksekokulları Eğitim Desteği

Yabancı Uyruklu Öğrenci Programı Kapsamında Yürütülen Hizmetler

Üniversitemiz bünyesinde yabancı uyruklu öğrencilerin yararlandığı hizmetlerin kalitesini, ulaşılabilirliğini ve çeşitliliğini arttırmak hedeflenmektedir.

Yükseköğretim Kurumları Açıköğretim

Üniversitemizin açık öğretim faaliyeti bulunmamaktadır.

Yükseköğretim Kurumları Bilgi ve Kültürel Kaynaklar ile Sportif Altyapının Geliştirilmesi Hizmetleri

Üniversitemiz kapsamındaki kütüphanelerimiz ile öğrencilerimizin bilgi erişimi desteklenmektedir. Varolan kaynaklarımıza ilave olarak yeni ve çeşitli kaynak edinme çalışmalarımız sürmektedir.

Yükseköğretim Kurumları Birinci Öğretim

Üniversitemiz bünyesindeki birinci öğretim imkanlarının öğrenci bazlı ve her zaman daha iyiye ulaşmayı amaçlayan kaliteli eğitime ulaşma konusundaki çalışmalarımız sürmektedir.

Yükseköğretim Kurumları İkinci Öğretim

Üniversitemiz bünyesindeki ikinci öğretim imkanlarının öğrenci bazlı ve her zaman daha iyiye ulaşmayı

amaçlayan kaliteli eğitime ulaşma konusundaki çalışmalarımız sürmektedir.

Yükseköğretim Kurumları Tezsiz Yüksek Lisans

Üniversitemiz bünyesindeki tezsiz yüksek lisans hizmetinin kalitesinin ve öğrenci bazlı özelliğinin geliştirilmesi amaçlanmaktadır.

Yükseköğretim Kurumları Uluslararası Ortak Eğitim ve Öğretim Programı

Öğrencilerimizin uluslararası değişim programlarından faydalanması desteklenmektedir ve imkanların artırılması amaçlanmaktadır.

Yükseköğretim Kurumları Uzaktan Eğitim

Üniversitemiz kapsamında uzaktan eğitim hizmeti sunulmaktadır. Sunduğumuzun hizmetin daha kaliteli bir sisteme oturması için çalışmalarımız sürmektedir. Her zaman teknolojiye uyum göstermek en temel amaçlarımızdandır.

Yükseköğretim Kurumları Yaz Okulları

Üniversitemiz yaz okulu hizmeti sunmaktadır ve eğitim kalitemizin yükseltilmesi konusunda gerekli çalışmalar yapılmaktadır.

Alt Program Adı: ÖĞRETİM ELEMANLARINA SAĞLANAN BURS VE DESTEKLER

Gerekçe ve Açıklamalar

Öğretim elemanlarının ulusal ve uluslararası kongrelere katılımını teşvik etmek, öğretim elemanlarına uluslararası rekabet yeteneği kazandıracak eğitim programları geliştirmek

Alt Program Hedefi:

Alanında yetkin, araştırmacı, bilgi üreten ve aktaran akademisyenler yetiştirilmesi

Performans Göstergeleri

Performans Göstergesi	Ölçü Birimi	2020	2021 Planlanan	2021 YS Gerç. Tahmini	2022 Hedef	2023 Tahmin	2024 Tahmin
1- SCI, SCI-Expanded, SSCI ve AHCI kapsamındaki dergilerde öğretim elemanı başına düşen yayın sayısı	Sayı	0,62	0	0,18	0,19	0,19	0,2

Göstergeye İlişkin Açıklama:

Hesaplama Yöntemi: -

Verinin Kaynağı:

Sorumlu İdare:

Performans Göstergesi	Ölçü Birimi	2020	2021 Planlanan	2021 YS Gerç. Tahmini	2022 Hedef	2023 Tahmin	2024 Tahmin
2- Araştırma bursundan yararlanan öğrenci sayısı	Sayı	27	0	60	75	85	100

Göstergeye İlişkin Açıklama:

Hesaplama Yöntemi: -

Verinin Kaynağı:

Sorumlu İdare:

Performans Göstergesi	Ölçü Birimi	2020	2021 Planlanana	2021 YS Gerç. Tahmini	2022 Hedef	2023 Tahmin	2024 Tahmin
3- YÖK tarafından öncelikli alanlarında sağlanan burslardan yararlanan doktora öğrenci sayısı	Sayı	54	0	52	60	65	70

Göstergeye İlişkin Açıklama:

Hesaplama Yöntemi: -

Verinin Kaynağı:

Sorumlu İdare:

Performans Göstergesi	Ölçü Birimi	2020	2021 Planlanana	2021 YS Gerç. Tahmini	2022 Hedef	2023 Tahmin	2024 Tahmin
4- YÖK tarafından sağlanan yurt dışında yabancı dil yeterliliklerinin artırılmasına yönelik burslardan yararlanan sayısı	Sayı	0	0	52	60	65	70

Göstergeye İlişkin Açıklama:

Hesaplama Yöntemi: -

Verinin Kaynağı:

Sorumlu İdare:

Performans Göstergesi	Ölçü Birimi	2020	2021 Planlanana	2021 YS Gerç. Tahmini	2022 Hedef	2023 Tahmin	2024 Tahmin
5- Yükseköğretim Kurulu, Türkiye Bilimler Akademisi ve TÜBİTAK bilim, teşvik ve sanat ödülleri sayısı	Sayı	0	0	0	0	0	0

Göstergeye İlişkin Açıklama:

Hesaplama Yöntemi:

Verinin Kaynağı:

Sorumlu İdare:

Alt Program Kapsamında Yürütülecek Faaliyet Maliyetleri

Faaliyetler	2021 Bütçe	2021 Harcama Haziran	2022 Bütçe	2023 Tahmin	2024 Tahmin
Öğretim Elemanları Yurtdışı Yabancı Dil Bursu Hizmetleri	0	0	0	0	0
Bütçe İçi	0	0	0	0	0
Bütçe Dışı	0	0	0	0	0
Öğretim Üyesi Yetiştirme Programı ve Yurtdışı Destek Hizmetleri	0	0	0	0	0
Bütçe İçi	0	0	0	0	0
Bütçe Dışı	0	0	0	0	0
T O P L A M	0	0	0	0	0
Bütçe İçi	0	0	0	0	0
Bütçe Dışı	0	0	0	0	0

Faaliyetlere İlişkin Açıklamalar:

Öğretim Elemanları Yurtdışı Yabancı Dil Bursu Hizmetleri

Öğretim elemanlarımızın yabancı dillerini geliştirmek konusundaki çalışmalar desteklenmektedir ve

imkanların artırılması amaçlanmaktadır.

Öğretim Üyesi Yetiştirme Programı ve Yurtdışı Destek Hizmetleri

Öğretim üyesi yetiştirme konusunda programların geliştirilmesi ve yurt dışı olanaklarının artırılması amaçlanmaktadır.

Alt Program Adı: YÜKSEKÖĞRETİMDE ÖĞRENCİ YAŞAMI

Gereçe ve Açıklamalar

Öğrencilere yönelik hizmet kalitesinin geliştirilmesi "Öğrencilerin yararlandığı beslenme alanlarının fiziksel şartlarını iyileştirmek, Yemekhane olanaklarını fiyat kalite dengesini koruyarak geliştirmek, Öğrencilerin barınma/yurt olanaklarını geliştirmek, Öğrencilere sunulan burs olanaklarını geliştirmek, Öğrencilerin Üniversitenin çeşitli birimlerinde yarı zamanlı çalışma olanaklarını geliştirmek, Uluslararası öğrenciler için burs ve barınma olanaklarının artırılması" planlanmaktadır

Alt Program Hedefi:

Yükseköğretim öğrencilerine sunulan beslenme ve barınma hizmetlerinin kalitesinin artırılması; öğrencilerin kişisel ve sosyal gelişimi desteklenerek yaşam kalitesinin yükseltilmesi

Performans Göstergeleri

Performans Göstergesi	Ölçü Birimi	0	2021 Planlanan	2021 YS Gerç. Tahmini	2022 Hedef	2023 Tahmin	2024 Tahmin
1- Barınma hizmetlerinden yararlanan öğrenci sayısı	Sayı	0	0	0	0	0	0

Göstergeye İlişkin Açıklama:

Hesaplama Yöntemi:

Verinin Kaynağı:

Sorumlu İdare:

Performans Göstergesi	Ölçü Birimi	2020	2021 Planlanan	2021 YS Gerç. Tahmini	2022 Hedef	2023 Tahmin	2024 Tahmin
2- Beslenme hizmetlerinden yararlanan öğrenci sayısı	Sayı	0	0	295.000	610.000	620.000	630.000

Göstergeye İlişkin Açıklama:

Hesaplama Yöntemi: -

Verinin Kaynağı:

Sorumlu İdare:

Performans Göstergesi	Ölçü Birimi	2020	2021 Planlanan	2021 YS Gerç. Tahmini	2022 Hedef	2023 Tahmin	2024 Tahmin
3- Öğrenci başına düşen sosyal donatı alanı	Metrekare	1,85	0	0,86	0,88	0,88	0,9

Göstergeye İlişkin Açıklama:

Hesaplama Yöntemi: -

Verinin Kaynağı:

Sorumlu İdare:

Performans Göstergesi	Ölçü Birimi	2020	2021 Planlanan	2021 YS Gerç. Tahmini	2022 Hedef	2023 Tahmin	2024 Tahmin
4- Öğrenci kulüp ve topluluk sayısı	Sayı	156	0	156	160	163	165

Göstergeye İlişkin Açıklama:

Hesaplama Yöntemi: -

Verinin Kaynağı:

Sorumlu İdare:

Performans Göstergesi	Ölçü Birimi	2020	2021 Planlanan	2021 YS Gerç. Tahmini	2022 Hedef	2023 Tahmin	2024 Tahmin
5- Sosyal, kültürel ve sportif faaliyet sayısı	Sayı	52	0	33	70	150	60

Göstergeye İlişkin Açıklama:
Hesaplama Yöntemi: -
Verinin Kaynağı:
Sorumlu İdare:

Performans Göstergesi	Ölçü Birimi	0	2021 Planlanan	2021 YS Gerç. Tahmini	2022 Hedef	2023 Tahmin	2024 Tahmin
6- Yükseköğretimde öğrenci başına barınma harcaması	TL	0	0	0	0	0	0

Göstergeye İlişkin Açıklama:
Hesaplama Yöntemi:
Verinin Kaynağı:
Sorumlu İdare:

Performans Göstergesi	Ölçü Birimi	2020	2021 Planlanan	2021 YS Gerç. Tahmini	2022 Hedef	2023 Tahmin	2024 Tahmin
7- Yükseköğretimde öğrenci başına beslenme harcaması	TL	29,58	0	14	14,5	15	15,5

Göstergeye İlişkin Açıklama:
Hesaplama Yöntemi: -
Verinin Kaynağı:
Sorumlu İdare:

Performans Göstergesi	Ölçü Birimi	2020	2021 Planlanan	2021 YS Gerç. Tahmini	2022 Hedef	2023 Tahmin	2024 Tahmin
8- Yükseköğretimde öğrenci yaşamından memnuniyet oranı	Oran	13	0	82	83	85	85

Göstergeye İlişkin Açıklama:
Hesaplama Yöntemi: -
Verinin Kaynağı:
Sorumlu İdare:

Performans Göstergesi	Ölçü Birimi	0	2021 Planlanan	2021 YS Gerç. Tahmini	2022 Hedef	2023 Tahmin	2024 Tahmin
9- Yükseköğretimde öğrencilere sunulan sağlık hizmetinden yararlanan öğrenci sayısının toplam öğrenci sayısına oranı	Oran	0	0	0	0	0	0

Göstergeye İlişkin Açıklama:
Hesaplama Yöntemi:
Verinin Kaynağı:
Sorumlu İdare:

Alt Program Kapsamında Yürütülecek Faaliyet Maliyetleri

Faaliyetler	2021 Bütçe	2021 Harcama Haziran	2022 Bütçe	2023 Tahmin	2024 Tahmin
Yükseköğretimde Beslenme Hizmetleri	4.591.000	15.898	5.183.000	5.637.000	6.080.000
Bütçe İçi	4.591.000	15.898	5.183.000	5.637.000	6.080.000
Bütçe Dışı	0	0	0	0	0
Yükseköğretimde Kültür ve Spor Hizmetleri	728.000	0	537.000	585.000	632.000
Bütçe İçi	728.000	0	537.000	585.000	632.000
Bütçe Dışı	0	0	0	0	0
Yükseköğretimde Öğrenci Yaşamına İlişkin Diğer Hizmetler	5.409.000	1.078.144	6.395.000	7.700.000	8.492.000
Bütçe İçi	5.409.000	1.078.144	6.395.000	7.700.000	8.492.000
Bütçe Dışı	0	0	0	0	0
T O P L A M	10.728.000	1.094.041	12.115.000	13.922.000	15.204.000
Bütçe İçi	10.728.000	1.094.041	12.115.000	13.922.000	15.204.000
Bütçe Dışı	0	0	0	0	0

Faaliyetlere İlişkin Açıklamalar:**Yükseköğretimde Barınma Hizmetleri**

Üniversitemiz bünyesinde barınma hizmeti sunulmamaktadır.

Yükseköğretimde Beslenme Hizmetleri

Üniversitemiz bünyesindeki yemekhanemiz ve kafelerimiz ile beslenme hizmeti sunulmaktadır. Bu olanakların artırılması planlanmaktadır.

Yükseköğretimde Kültür ve Spor Hizmetleri

Üniversitemiz bünyesindeki spor salonları ,yüzme havuzu ve diğer tesislerimizle öğrencilerimizin sportif yaşamını desteklemekteyiz.Bu olanakların artırılması planlanmaktadır.

Yükseköğretimde Öğrenci Yaşamına İlişkin Diğer Hizmetler

Öğrencilerimizin sosyal hayattan memnuniyetini sağlayacak çalışmalarımız sürmektedir.

Yükseköğretimde Sağlık Hizmetleri

Üniversitemiz bünyesindeki hastanemiz ile sağlık hizmetleri sunulmaktadır ve koşulların iyileştirilmesi yolundaki tüm çalışmalar sürdürülmektedir.

FAALİYET MALİYETLERİ TABLOSU							
İdare Adı	ÇANAKKALE ONSEKİZ MART ÜNİVERSİTESİ						
Program Adı	ARAŞTIRMA, GELİŞTİRME VE YENİLİK						
Alt Program Adı	YÜKSEKÖĞRETİMDE BİLİMSEL ARAŞTIRMA VE GELİŞTİRME						
Alt Program Hedefi	Yükseköğretim kurumlarında inovasyon amaçlı bilimsel çalışmaların arttırılması						
Faaliyet Adı	Yükseköğretim Kurumlarının Bilimsel Araştırma Projeleri						
Açıklama	Üniversitemizde Akademik beceri, nitelik ve etkin araştırma yapabilme kapasitesini arttırmak amaçlanmaktadır.						
EKONOMİK KOD	2020 Gerç.	2021 Bütçe	2021 Harcama (Haziran)	2022 YSHT	2022 Bütçe	2023 Tahmin	2024 Tahmin
<i>Personel Giderleri</i>							
<i>Sosyal Güvenlik Kurumuna Devlet Primi Giderleri</i>							
<i>Mal ve Hizmet Alım Giderleri</i>	4.147.000	2.886.000		2.895.000	3.254.000	3.540.000	3.821.000
<i>Faiz Giderleri</i>							
<i>Cari Transferler</i>							
<i>Sermaye Giderleri</i>	97.000	107.000			121.000	132.000	142.000
<i>Sermaye Transferleri</i>							
<i>Borç Verme</i>							
BÜTÇE İÇİ TOPLAM KAYNAK	4.244.000	2.993.000		2.895.000	3.375.000	3.672.000	3.963.000
<i>Döner Sermaye</i>							
<i>Özel Hesap</i>					5.000.000	5.500.000	6.000.000
<i>Diğer Bütçe Dışı Kaynak</i>							
BÜTÇE DIŞI TOPLAM KAYNAK					5.000.000	5.500.000	6.000.000
FAALİYET MALİYETİ TOPLAMI	4.244.000	2.993.000		2.895.000	8.375.000	9.172.000	9.963.000

FAALİYET MALİYETLERİ TABLOSU							
İdare Adı	ÇANAKKALE ONSEKİZ MART ÜNİVERSİTESİ						
Program Adı	TEDAVİ EDİCİ SAĞLIK						
Alt Program Adı	TEDAVİ HİZMETLERİ						
Alt Program Hedefi	Tedavi edici sağlık hizmetinin erişilebilir ve etkili olarak sunulmasının sağlanması						
Faaliyet Adı	Ağız ve Diş Sağlığı Hizmetleri						
Açıklama	Üniversitemiz bünyesinde açılan Ağız ve Diş Sağlığı Uygulama ve Araştırma merkezi ile hizmetlerimiz devam etmektedir.						
EKONOMİK KOD	2020 Gerç.	2021 Bütçe	2021 Harcama (Haziran)	2022 YSHT	2022 Bütçe	2023 Tahmin	2024 Tahmin
<i>Personel Giderleri</i>	16.192		455.192				
<i>Sosyal Güvenlik Kurumuna Devlet Primi Giderleri</i>	3.550		74.059	41.693			
<i>Mal ve Hizmet Alım Giderleri</i>	1.888		29.539				
<i>Faiz Giderleri</i>							
<i>Cari Transferler</i>	103.000	120.000					
<i>Sermaye Giderleri</i>	8.480.087	6.750.000	2.972.831		5.000.000	7.000.000	7.000.000
<i>Sermaye Transferleri</i>							
<i>Borç Verme</i>							
BÜTÇE İÇİ TOPLAM KAYNAK	8.604.717	6.870.000	3.531.620	41.693	5.000.000	7.000.000	7.000.000
<i>Döner Sermaye</i>							
<i>Özel Hesap</i>							
<i>Diğer Bütçe Dışı Kaynak</i>							
BÜTÇE DIŞI TOPLAM KAYNAK							
FAALİYET MALİYETİ TOPLAMI	8.604.717	6.870.000	3.531.620	41.693	5.000.000	7.000.000	7.000.000

FAALİYET MALİYETLERİ TABLOSU							
İdare Adı	ÇANAKKALE ONSEKİZ MART ÜNİVERSİTESİ						
Program Adı	TEDAVİ EDİCİ SAĞLIK						
Alt Program Adı	TEDAVİ HİZMETLERİ						
Alt Program Hedefi	Tedavi edici sağlık hizmetinin erişilebilir ve etkili olarak sunulmasının sağlanması						
Faaliyet Adı	Üniversite Genel Hastane Hizmetleri						
Açıklama	ÇOMÜ Araştırma ve Uygulama hastanemiz ile hizmetlerimiz devam etmektedir.						
EKONOMİK KOD	2020 Gerç.	2021 Bütçe	2021 Harcama (Haziran)	2022 YSHT	2022 Bütçe	2023 Tahmin	2024 Tahmin
<i>Personel Giderleri</i>	8.272.325	26.326.000	5.390.048	27.267.238	34.976.000	39.072.000	43.380.000
<i>Sosyal Güvenlik Kurumuna Devlet Primi Giderleri</i>	2.054.031	5.716.000	1.356.020	6.223.044	7.539.000	8.428.000	9.357.000
<i>Mal ve Hizmet Alım Giderleri</i>	222.233	172.000	560.534	172.000	193.000	208.000	223.000
<i>Faiz Giderleri</i>							
<i>Cari Transferler</i>	2.447.000	2.840.000	2.840.000		3.632.000	3.950.000	4.260.000
<i>Sermaye Giderleri</i>	4.992.280	13.930.000	2.446.734		8.000.000	7.157.000	8.244.000
<i>Sermaye Transferleri</i>							
<i>Borç Verme</i>							
BÜTÇE İÇİ TOPLAM KAYNAK	17.987.869	48.984.000	12.593.336	33.662.282	54.340.000	58.815.000	65.464.000
<i>Döner Sermaye</i>							
<i>Özel Hesap</i>							
<i>Diğer Bütçe Dışı Kaynak</i>							
BÜTÇE DIŞI TOPLAM KAYNAK							

FAALİYET MALİYETİ TOPLAMI	17.987.869	48.984.000	12.593.336	33.662.282	54.340.000	58.815.000	65.464.000
FAALİYET MALİYETLERİ TABLOSU							
İdare Adı	ÇANAKKALE ONSEKİZ MART ÜNİVERSİTESİ						
Program Adı	YÜKSEKÖĞRETİM						
Alt Program Adı	ÖN LİSANS EĞİTİMİ, LİSANS EĞİTİMİ VE LİSANSÜSTÜ EĞİTİM						
Alt Program Hedefi	Mesleki yeterlilik sahibi ve gelişime açık mezunlar yetiştirilmesi						
Faaliyet Adı	Doktora ve Tıpta Uzmanlık Eğitimi						
Açıklama	Doktora ve tıpta uzmanlık eğitiminin geliştirilmesi konusundaki çalışmalarımız sürmektedir ve her türlü destek sunulmaktadır.						
EKONOMİK KOD	2020 Gerç.	2021 Bütçe	2021 Harcama (Haziran)	2022 YSHT	2022 Bütçe	2023 Tahmin	2024 Tahmin
<i>Personel Giderleri</i>	13.768.550	18.602.000	9.171.519	14.677.012	27.924.000	30.676.000	34.190.000
<i>Sosyal Güvenlik Kurumuna Devlet Primi Giderleri</i>	305.338	813.000	185.819	402.609	1.032.000	1.197.000	1.335.000
<i>Mal ve Hizmet Alım Giderleri</i>	70.441	104.000	8.662	104.000	116.000	126.000	136.000
<i>Faiz Giderleri</i>							
<i>Cari Transferler</i>							
<i>Sermaye Giderleri</i>							
<i>Sermaye Transferleri</i>							
<i>Borç Verme</i>							
BÜTÇE İÇİ TOPLAM KAYNAK	14.144.329	19.519.000	9.366.001	15.183.621	29.072.000	31.999.000	35.661.000
<i>Döner Sermaye</i>							
<i>Özel Hesap</i>							
<i>Diğer Bütçe Dışı Kaynak</i>							

BÜTÇE DIŐI TOPLAM KAYNAK							
FAALİYET MALİYETİ TOPLAMI	14.144.329	19.519.000	9.366.001	15.183.621	29.072.000	31.999.000	35.661.000
FAALİYET MALİYETLERİ TABLOSU							
İdare Adı	ÇANAĞKALE ONSEKİZ MART ÜNİVERSİTESİ						
Program Adı	YÜKSEKÖĞRETİM						
Alt Program Adı	ÖN LİSANS EĞİTİMİ, LİSANS EĞİTİMİ VE LİSANSÜSTÜ EĞİTİM						
Alt Program Hedefi	Mesleki yeterlilik sahibi ve gelişime açık mezunlar yetiştirilmesi						
Faaliyet Adı	Yükseköğretim Kurumları Bilgi ve Kültürel Kaynaklar ile Sportif Altyapının Geliştirilmesi Hizmetleri						
Açıklama	Üniversitemiz kapsamındaki kütüphanelerimiz ile öğrencilerimizin bilgi erişimi desteklenmektedir. Varolan kaynaklarımıza ilave olarak yeni ve çeşitli kaynak edinme çalışmalarımız sürmektedir.						
EKONOMİK KOD	2020 Gerç.	2021 Bütçe	2021 Harcama (Haziran)	2022 YSHT	2022 Bütçe	2023 Tahmin	2024 Tahmin
<i>Personel Giderleri</i>	1.533.278	2.035.000	869.727	1.912.559	2.627.000	3.047.000	3.396.000
<i>Sosyal Güvenlik Kurumuna Devlet Primi Giderleri</i>	273.552	345.000	158.442	343.290	438.000	508.000	567.000
<i>Mal ve Hizmet Alım Giderleri</i>	43.127	50.000	2.708	50.000	54.000	56.000	58.000
<i>Faiz Giderleri</i>							
<i>Cari Transferler</i>							
<i>Sermaye Giderleri</i>	2.076.276	2.302.000	822.249		2.500.000		
<i>Sermaye Transferleri</i>							
<i>Borç Verme</i>							
BÜTÇE İÇİ TOPLAM KAYNAK	3.926.233	4.732.000	1.853.126	2.305.849	5.619.000	3.611.000	4.021.000
<i>Döner Sermaye</i>							
<i>Özel Hesap</i>							

<i>Diğer Bütçe Dışı Kaynak</i>							
BÜTÇE DIŞI TOPLAM KAYNAK							
FAALİYET MALİYETİ TOPLAMI	3.926.233	4.732.000	1.853.126	2.305.849	5.619.000	3.611.000	4.021.000
FAALİYET MALİYETLERİ TABLOSU							
İdare Adı	ÇANAKKALE ONSEKİZ MART ÜNİVERSİTESİ						
Program Adı	YÜKSEKÖĞRETİM						
Alt Program Adı	ÖN LİSANS EĞİTİMİ, LİSANS EĞİTİMİ VE LİSANSÜSTÜ EĞİTİM						
Alt Program Hedefi	Mesleki yeterlilik sahibi ve gelişime açık mezunlar yetiştirilmesi						
Faaliyet Adı	Yükseköğretim Kurumları Birinci Öğretim						
Açıklama	Üniversitemiz bünyesindeki birinci öğretim imkanlarının öğrenci bazlı ve her zaman daha iyiye ulaşmayı amaçlayan kaliteli eğitime ulaşma konusundaki çalışmalarımız sürmektedir.						
EKONOMİK KOD	2020 Gerç.	2021 Bütçe	2021 Harcama (Haziran)	2022 YSHT	2022 Bütçe	2023 Tahmin	2024 Tahmin
<i>Personel Giderleri</i>	253.311.945	274.910.000	160.490.706	328.361.146	371.001.000	428.498.000	477.474.000
<i>Sosyal Güvenlik Kurumuna Devlet Primi Giderleri</i>	41.388.563	44.892.000	26.257.591	48.402.433	58.393.000	67.050.000	74.651.000
<i>Mal ve Hizmet Alım Giderleri</i>	8.920.948	5.604.000	2.355.471	5.844.000	8.785.000	9.591.000	10.371.000
<i>Faiz Giderleri</i>							
<i>Cari Transferler</i>	24.887						
<i>Sermaye Giderleri</i>	2.765.175	11.350.000	1.797.260		8.498.000		
<i>Sermaye Transferleri</i>							
<i>Borç Verme</i>							
BÜTÇE İÇİ TOPLAM KAYNAK	306.411.519	336.756.000	190.901.028	382.607.579	446.677.000	505.139.000	562.496.000
<i>Döner Sermaye</i>							
<i>Özel Hesap</i>							

<i>Diğer Bütçe Dışı Kaynak</i>							
BÜTÇE DIŞI TOPLAM KAYNAK							
FAALİYET MALİYETİ TOPLAMI	306.411.519	336.756.000	190.901.028	382.607.579	446.677.000	505.139.000	562.496.000
FAALİYET MALİYETLERİ TABLOSU							
İdare Adı	ÇANAKKALE ONSEKİZ MART ÜNİVERSİTESİ						
Program Adı	YÜKSEKÖĞRETİM						
Alt Program Adı	ÖN LİSANS EĞİTİMİ, LİSANS EĞİTİMİ VE LİSANSÜSTÜ EĞİTİM						
Alt Program Hedefi	Mesleki yeterlilik sahibi ve gelişime açık mezunlar yetiştirilmesi						
Faaliyet Adı	Yükseköğretim Kurumları İkinci Öğretim						
Açıklama	Üniversitemiz bünyesindeki ikinci öğretim imkanlarının öğrenci bazlı ve her zaman daha iyiye ulaşmayı amaçlayan kaliteli eğitime ulaşma konusundaki çalışmalarımız sürmektedir.						
EKONOMİK KOD	2020 Gerç.	2021 Bütçe	2021 Harcama (Haziran)	2022 YSHT	2022 Bütçe	2023 Tahmin	2024 Tahmin
<i>Personel Giderleri</i>	3.703.680	8.146.000	2.290.725	7.480.000	5.047.000	5.418.000	5.784.000
<i>Sosyal Güvenlik Kurumuna Devlet Primi Giderleri</i>							
<i>Mal ve Hizmet Alım Giderleri</i>	553.239	3.491.000	259.878	3.500.000	2.163.000	2.322.000	2.479.000
<i>Faiz Giderleri</i>							
<i>Cari Transferler</i>							
<i>Sermaye Giderleri</i>							
<i>Sermaye Transferleri</i>							
<i>Borç Verme</i>							
BÜTÇE İÇİ TOPLAM KAYNAK	4.256.919	11.637.000	2.550.604	10.980.000	7.210.000	7.740.000	8.263.000
<i>Döner Sermaye</i>							

<i>Özel Hesap</i>							
<i>Diğer Bütçe Dışı Kaynak</i>							
BÜTÇE DIŞI TOPLAM KAYNAK							
FAALİYET MALİYETİ TOPLAMI	4.256.919	11.637.000	2.550.604	10.980.000	7.210.000	7.740.000	8.263.000
FAALİYET MALİYETLERİ TABLOSU							
İdare Adı	ÇANAKKALE ONSEKİZ MART ÜNİVERSİTESİ						
Program Adı	YÜKSEKÖĞRETİM						
Alt Program Adı	ÖN LİSANS EĞİTİMİ, LİSANS EĞİTİMİ VE LİSANSÜSTÜ EĞİTİM						
Alt Program Hedefi	Mesleki yeterlilik sahibi ve gelişime açık mezunlar yetiştirilmesi						
Faaliyet Adı	Yükseköğretim Kurumları Tezsiz Yüksek Lisans						
Açıklama	Üniversitemiz bünyesindeki tezsiz yüksek lisans hizmetinin kalitesinin ve öğrenci bazlı özelliğinin geliştirilmesi amaçlanmaktadır.						
EKONOMİK KOD	2020 Gerç.	2021 Bütçe	2021 Harcama (Haziran)	2022 YSHT	2022 Bütçe	2023 Tahmin	2024 Tahmin
<i>Personel Giderleri</i>	494.554	109.000	329.258	80.000	175.000	188.000	209.000
<i>Sosyal Güvenlik Kurumuna Devlet Primi Giderleri</i>							
<i>Mal ve Hizmet Alım Giderleri</i>		48.000		48.000			
<i>Faiz Giderleri</i>							
<i>Cari Transferler</i>							
<i>Sermaye Giderleri</i>							
<i>Sermaye Transferleri</i>							
<i>Borç Verme</i>							
BÜTÇE İÇİ TOPLAM KAYNAK	494.554	157.000	329.258	128.000	175.000	188.000	209.000

<i>Döner Sermaye</i>							
<i>Özel Hesap</i>							
<i>Diğer Bütçe Dışı Kaynak</i>							
BÜTÇE DIŞI TOPLAM KAYNAK							
FAALİYET MALİYETİ TOPLAMI	494.554	157.000	329.258	128.000	175.000	188.000	209.000
FAALİYET MALİYETLERİ TABLOSU							
İdare Adı	ÇANAKKALE ONSEKİZ MART ÜNİVERSİTESİ						
Program Adı	YÜKSEKÖĞRETİM						
Alt Program Adı	ÖN LİSANS EĞİTİMİ, LİSANS EĞİTİMİ VE LİSANSÜSTÜ EĞİTİM						
Alt Program Hedefi	Mesleki yeterlilik sahibi ve gelişime açık mezunlar yetiştirilmesi						
Faaliyet Adı	Yükseköğretim Kurumları Uzaktan Eğitim						
Açıklama	Üniversitemiz kapsamında uzaktan eğitim hizmeti sunulmaktadır. Sunduğumuzun hizmetin daha kaliteli bir sisteme oturması için çalışmalarımız sürmektedir. Her zaman teknolojiye uyum göstermek en temel amaçlarımızdandır.						
EKONOMİK KOD	2020 Gerç.	2021 Bütçe	2021 Harcama (Haziran)	2022 YSHT	2022 Bütçe	2023 Tahmin	2024 Tahmin
<i>Personel Giderleri</i>	877.545	250.000	889.990	207.000	408.000	446.000	485.000
<i>Sosyal Güvenlik Kurumuna Devlet Primi Giderleri</i>							
<i>Mal ve Hizmet Alım Giderleri</i>	165.878	118.000	25.892	125.000	187.000	204.000	221.000
<i>Faiz Giderleri</i>							
<i>Cari Transferler</i>							
<i>Sermaye Giderleri</i>							
<i>Sermaye Transferleri</i>							
<i>Borç Verme</i>							

BÜTÇE İÇİ TOPLAM KAYNAK	1.043.423	368.000	915.882	332.000	595.000	650.000	706.000
<i>Döner Sermaye</i>							
<i>Özel Hesap</i>							
<i>Diğer Bütçe Dışı Kaynak</i>							
BÜTÇE DIŞI TOPLAM KAYNAK							
FAALİYET MALİYETİ TOPLAMI	1.043.423	368.000	915.882	332.000	595.000	650.000	706.000
FAALİYET MALİYETLERİ TABLOSU							
İdare Adı	ÇANAKKALE ONSEKİZ MART ÜNİVERSİTESİ						
Program Adı	YÜKSEKÖĞRETİM						
Alt Program Adı	YÜKSEKÖĞRETİMDE ÖĞRENCİ YAŞAMI						
Alt Program Hedefi	Yükseköğretim öğrencilerine sunulan beslenme ve barınma hizmetlerinin kalitesinin artırılması; öğrencilerin kişisel ve sosyal gelişimi desteklenerek yaşam kalitesinin yükseltilmesi						
Faaliyet Adı	Yükseköğretimde Beslenme Hizmetleri						
Açıklama	Üniversitemiz bünyesindeki yemekhanemiz ve kafelerimiz ile beslenme hizmeti sunulmaktadır. Bu olanakların arttırılması planlanmaktadır.						
EKONOMİK KOD	2020 Gerç.	2021 Bütçe	2021 Harcama (Haziran)	2022 YSHT	2022 Bütçe	2023 Tahmin	2024 Tahmin
<i>Personel Giderleri</i>							
<i>Sosyal Güvenlik Kurumuna Devlet Primi Giderleri</i>							
<i>Mal ve Hizmet Alım Giderleri</i>	1.344.999	4.591.000	15.898	4.591.000	5.183.000	5.637.000	6.080.000
<i>Faiz Giderleri</i>							
<i>Cari Transferler</i>							
<i>Sermaye Giderleri</i>							
<i>Sermaye Transferleri</i>							
<i>Borç Verme</i>							

BÜTÇE İÇİ TOPLAM KAYNAK	1.344.999	4.591.000	15.898	4.591.000	5.183.000	5.637.000	6.080.000
<i>Döner Sermaye</i>							
<i>Özel Hesap</i>							
<i>Diğer Bütçe Dışı Kaynak</i>							
BÜTÇE DIŞI TOPLAM KAYNAK							
FAALİYET MALİYETİ TOPLAMI	1.344.999	4.591.000	15.898	4.591.000	5.183.000	5.637.000	6.080.000
FAALİYET MALİYETLERİ TABLOSU							
İdare Adı	ÇANAKKALE ONSEKİZ MART ÜNİVERSİTESİ						
Program Adı	YÜKSEKÖĞRETİM						
Alt Program Adı	YÜKSEKÖĞRETİMDE ÖĞRENCİ YAŞAMI						
Alt Program Hedefi	Yükseköğretim öğrencilerine sunulan beslenme ve barınma hizmetlerinin kalitesinin artırılması; öğrencilerin kişisel ve sosyal gelişimi desteklenerek yaşam kalitesinin yükseltilmesi						
Faaliyet Adı	Yükseköğretimde Kültür ve Spor Hizmetleri						
Açıklama	Üniversitemiz bünyesindeki spor salonları ,yüzme havuzu ve diğer tesislerimizle öğrencilerimizin sportif yaşamını desteklemekteyiz.Bu olanakların artırılması planlanmaktadır.						
EKONOMİK KOD	2020 Gerç.	2021 Bütçe	2021 Harcama (Haziran)	2022 YSHT	2022 Bütçe	2023 Tahmin	2024 Tahmin
<i>Personel Giderleri</i>	1.783.223						
<i>Sosyal Güvenlik Kurumuna Devlet Primi Giderleri</i>	400.300						
<i>Mal ve Hizmet Alım Giderleri</i>	244.244	478.000		478.000	287.000	313.000	339.000
<i>Faiz Giderleri</i>							
<i>Cari Transferler</i>							
<i>Sermaye Giderleri</i>	398.015	250.000			250.000	272.000	293.000
<i>Sermaye Transferleri</i>							

<i>Borç Verme</i>							
BÜTÇE İÇİ TOPLAM KAYNAK	2.825.783	728.000		478.000	537.000	585.000	632.000
<i>Döner Sermaye</i>							
<i>Özel Hesap</i>							
<i>Diğer Bütçe Dışı Kaynak</i>							
BÜTÇE DIŞI TOPLAM KAYNAK							
FAALİYET MALİYETİ TOPLAMI	2.825.783	728.000		478.000	537.000	585.000	632.000
FAALİYET MALİYETLERİ TABLOSU							
İdare Adı	ÇANAKKALE ONSEKİZ MART ÜNİVERSİTESİ						
Program Adı	YÜKSEKÖĞRETİM						
Alt Program Adı	YÜKSEKÖĞRETİMDE ÖĞRENCİ YAŞAMI						
Alt Program Hedefi	Yükseköğretim öğrencilerine sunulan beslenme ve barınma hizmetlerinin kalitesinin artırılması; öğrencilerin kişisel ve sosyal gelişimi desteklenerek yaşam kalitesinin yükseltilmesi						
Faaliyet Adı	Yükseköğretimde Öğrenci Yaşamına İlişkin Diğer Hizmetler						
Açıklama	Öğrencilerimizin sosyal hayattan memnuniyetini sağlayacak çalışmalarımız sürmektedir.						
EKONOMİK KOD	2020 Gerç.	2021 Bütçe	2021 Harcama (Haziran)	2022 YSHT	2022 Bütçe	2023 Tahmin	2024 Tahmin
<i>Personel Giderleri</i>	116.234	2.710.000	882.091	2.253.000	3.628.000	4.670.000	5.183.000
<i>Sosyal Güvenlik Kurumuna Devlet Primi Giderleri</i>	14.678	851.000	178.340	3.366.488	1.091.000	1.208.000	1.343.000
<i>Mal ve Hizmet Alım Giderleri</i>		1.848.000	17.713	1.899.000	1.676.000	1.822.000	1.966.000
<i>Faiz Giderleri</i>							
<i>Cari Transferler</i>							
<i>Sermaye Giderleri</i>							

<i>Sermaye Transferleri</i>							
<i>Borç Verme</i>							
BÜTÇE İÇİ TOPLAM KAYNAK	130.912	5.409.000	1.078.144	7.518.488	6.395.000	7.700.000	8.492.000
<i>Döner Sermaye</i>							
<i>Özel Hesap</i>							
<i>Diğer Bütçe Dışı Kaynak</i>							
BÜTÇE DIŞI TOPLAM KAYNAK							
FAALİYET MALİYETİ TOPLAMI	130.912	5.409.000	1.078.144	7.518.488	6.395.000	7.700.000	8.492.000
FAALİYET MALİYETLERİ TABLOSU							
İdare Adı	ÇANAKKALE ONSEKİZ MART ÜNİVERSİTESİ						
Program Adı	YÖNETİM VE DESTEK PROGRAMI						
Alt Program Adı	TEFTİŞ, DENETİM VE DANIŞMANLIK HİZMETLERİ						
Alt Program Hedefi							
Faaliyet Adı	Hukuki Danışmanlık ve Muhakemat Hizmetleri						
Açıklama	Hukuk Müşavirliği aracılığı ile yargı süreçleri yönetilmektedir.						
EKONOMİK KOD	2020 Gerç.	2021 Bütçe	2021 Harcama (Haziran)	2022 YSHT	2022 Bütçe	2023 Tahmin	2024 Tahmin
<i>Personel Giderleri</i>	605.411	1.288.000	387.929	840.514	1.665.000	1.931.000	2.153.000
<i>Sosyal Güvenlik Kurumuna Devlet Primi Giderleri</i>	102.282	106.000	64.826	140.456	135.000	156.000	174.000
<i>Mal ve Hizmet Alım Giderleri</i>	155.693	43.000	306.536	811.000	47.000	50.000	53.000
<i>Faiz Giderleri</i>							
<i>Cari Transferler</i>							

<i>Sermaye Giderleri</i>							
<i>Sermaye Transferleri</i>							
<i>Borç Verme</i>							
BÜTÇE İÇİ TOPLAM KAYNAK	863.386	1.437.000	759.291	1.791.970	1.847.000	2.137.000	2.380.000
<i>Döner Sermaye</i>							
<i>Özel Hesap</i>							
<i>Diğer Bütçe Dışı Kaynak</i>							
BÜTÇE DIŞI TOPLAM KAYNAK							
FAALİYET MALİYETİ TOPLAMI	863.386	1.437.000	759.291	1.791.970	1.847.000	2.137.000	2.380.000
FAALİYET MALİYETLERİ TABLOSU							
İdare Adı	ÇANAKKALE ONSEKİZ MART ÜNİVERSİTESİ						
Program Adı	YÖNETİM VE DESTEK PROGRAMI						
Alt Program Adı	TEFTİŞ, DENETİM VE DANIŞMANLIK HİZMETLERİ						
Alt Program Hedefi							
Faaliyet Adı	İç Denetim						
Açıklama	İç denetçilerimiz ile iç denetim hizmetimiz sürdürülmektedir. Buna ilave olarak iç denetimin bir kurumun bütün personellerinin varlığı ile sağlanacak bir mekanizma olduğunun idraki ile gerekli farkındalık çalışmalarının sürdürülmesi amaçlanmaktadır.						
EKONOMİK KOD	2020 Gerç.	2021 Bütçe	2021 Harcama (Haziran)	2022 YSHT	2022 Bütçe	2023 Tahmin	2024 Tahmin
<i>Personel Giderleri</i>	376.903	480.000	225.229	487.996	621.000	721.000	802.000
<i>Sosyal Güvenlik Kurumuna Devlet Primi Giderleri</i>	60.279	74.000	35.997	77.994	94.000	109.000	122.000
<i>Mal ve Hizmet Alım Giderleri</i>		8.000		8.000	9.000	9.000	9.000
<i>Faiz Giderleri</i>							

<i>Cari Transferler</i>							
<i>Sermaye Giderleri</i>							
<i>Sermaye Transferleri</i>							
<i>Borç Verme</i>							
BÜTÇE İÇİ TOPLAM KAYNAK	437.182	562.000	261.226	573.990	724.000	839.000	933.000
<i>Döner Sermaye</i>							
<i>Özel Hesap</i>							
<i>Diğer Bütçe Dışı Kaynak</i>							
BÜTÇE DIŞI TOPLAM KAYNAK							
FAALİYET MALİYETİ TOPLAMI	437.182	562.000	261.226	573.990	724.000	839.000	933.000
FAALİYET MALİYETLERİ TABLOSU							
İdare Adı	ÇANAKKALE ONSEKİZ MART ÜNİVERSİTESİ						
Program Adı	YÖNETİM VE DESTEK PROGRAMI						
Alt Program Adı	ÜST YÖNETİM, İDARİ VE MALİ HİZMETLER						
Alt Program Hedefi							
Faaliyet Adı	Bilgi Teknolojilerine Yönelik Faaliyetler						
Açıklama	Üniversitemiz kapsamında var olan bilgi erişim sisteminin gücünün artırılması amaçlanmaktadır.						
EKONOMİK KOD	2020 Gerç.	2021 Bütçe	2021 Harcama (Haziran)	2022 YSHT	2022 Bütçe	2023 Tahmin	2024 Tahmin
<i>Personel Giderleri</i>	2.072.898	2.635.000	1.120.570	2.483.902	3.400.000	3.942.000	4.391.000
<i>Sosyal Güvenlik Kurumuna Devlet Primi Giderleri</i>	308.425	441.000	170.547	369.519	559.000	649.000	724.000
<i>Mal ve Hizmet Alım Giderleri</i>	160.879	46.000	68.151	47.000	52.000	56.000	60.000
<i>Faiz Giderleri</i>							

<i>Cari Transferler</i>							
<i>Sermaye Giderleri</i>					350.000		
<i>Sermaye Transferleri</i>							
<i>Borç Verme</i>							
BÜTÇE İÇİ TOPLAM KAYNAK	2.542.202	3.122.000	1.359.268	2.900.421	4.361.000	4.647.000	5.175.000
<i>Döner Sermaye</i>							
<i>Özel Hesap</i>							
<i>Diğer Bütçe Dışı Kaynak</i>							
BÜTÇE DIŞI TOPLAM KAYNAK							
FAALİYET MALİYETİ TOPLAMI	2.542.202	3.122.000	1.359.268	2.900.421	4.361.000	4.647.000	5.175.000
FAALİYET MALİYETLERİ TABLOSU							
İdare Adı	ÇANAKKALE ONSEKİZ MART ÜNİVERSİTESİ						
Program Adı	YÖNETİM VE DESTEK PROGRAMI						
Alt Program Adı	ÜST YÖNETİM, İDARİ VE MALİ HİZMETLER						
Alt Program Hedefi							
Faaliyet Adı	Diğer Destek Hizmetleri						
Açıklama	Diğer destek hizmetleri kapsamındaki hizmetlerimizin kalitesinin artırılması için gerekli çalışmalarımız sürdürülmektedir.						
EKONOMİK KOD	2020 Gerç.	2021 Bütçe	2021 Harcama (Haziran)	2022 YSHT	2022 Bütçe	2023 Tahmin	2024 Tahmin
<i>Personel Giderleri</i>	700.410	1.123.000	423.262	917.068	1.448.000	1.681.000	1.873.000
<i>Sosyal Güvenlik Kurumuna Devlet Primi Giderleri</i>	157.784	239.000	96.479	209.037	303.000	352.000	392.000
<i>Mal ve Hizmet Alım Giderleri</i>	16.687	20.000	10.071	20.000	23.000	25.000	27.000

<i>Faiz Giderleri</i>							
<i>Cari Transferler</i>							
<i>Sermaye Giderleri</i>							
<i>Sermaye Transferleri</i>							
<i>Borç Verme</i>							
BÜTÇE İÇİ TOPLAM KAYNAK	874.882	1.382.000	529.812	1.146.105	1.774.000	2.058.000	2.292.000
<i>Döner Sermaye</i>							
<i>Özel Hesap</i>							
<i>Diğer Bütçe Dışı Kaynak</i>							
BÜTÇE DIŞI TOPLAM KAYNAK							
FAALİYET MALİYETİ TOPLAMI	874.882	1.382.000	529.812	1.146.105	1.774.000	2.058.000	2.292.000
FAALİYET MALİYETLERİ TABLOSU							
İdare Adı	ÇANAKKALE ONSEKİZ MART ÜNİVERSİTESİ						
Program Adı	YÖNETİM VE DESTEK PROGRAMI						
Alt Program Adı	ÜST YÖNETİM, İDARİ VE MALİ HİZMETLER						
Alt Program Hedefi							
Faaliyet Adı	Genel Destek Hizmetleri						
Açıklama	Daire başkanlıklarımız vasıtasıyla Üniversitemiz birimlerine destek hizmeti sunulmaktadır.						
EKONOMİK KOD	2020 Gerç.	2021 Bütçe	2021 Harcama (Haziran)	2022 YSHT	2022 Bütçe	2023 Tahmin	2024 Tahmin
<i>Personel Giderleri</i>	5.057.359	7.070.000	3.131.349	6.593.418	9.137.000	10.588.000	11.802.000
<i>Sosyal Güvenlik Kurumuna Devlet Primi Giderleri</i>	949.364	1.138.000	592.677	1.797.565	1.430.000	1.655.000	1.844.000

<i>Mal ve Hizmet Alım Giderleri</i>	8.526.688	7.960.000	4.080.034	8.962.000	8.982.000	9.768.000	10.534.000
<i>Faiz Giderleri</i>							
<i>Cari Transferler</i>	198.710	1.894.000	21.440		2.140.000	2.327.000	2.509.000
<i>Sermaye Giderleri</i>		30.918.000	1.537.582		31.802.000	47.099.000	50.714.000
<i>Sermaye Transferleri</i>							
<i>Borç Verme</i>							
BÜTÇE İÇİ TOPLAM KAYNAK	14.732.121	48.980.000	9.363.082	17.352.983	53.491.000	71.437.000	77.403.000
<i>Döner Sermaye</i>							
<i>Özel Hesap</i>							
<i>Diğer Bütçe Dışı Kaynak</i>							
BÜTÇE DIŞI TOPLAM KAYNAK							
FAALİYET MALİYETİ TOPLAMI	14.732.121	48.980.000	9.363.082	17.352.983	53.491.000	71.437.000	77.403.000
FAALİYET MALİYETLERİ TABLOSU							
İdare Adı	ÇANAKKALE ONSEKİZ MART ÜNİVERSİTESİ						
Program Adı	YÖNETİM VE DESTEK PROGRAMI						
Alt Program Adı	ÜST YÖNETİM, İDARİ VE MALİ HİZMETLER						
Alt Program Hedefi							
Faaliyet Adı	İnşaat ve Yapı İşlerinin Yürütülmesi						
Açıklama	Üniversitemiz bünyesinde inşaat ve yapı işlerinin güçlendirilmesi desteklenmektedir ve sistemin güçlendirilmesi amaçlanmaktadır.						
EKONOMİK KOD	2020 Gerç.	2021 Bütçe	2021 Harcama (Haziran)	2022 YSHT	2022 Bütçe	2023 Tahmin	2024 Tahmin
<i>Personel Giderleri</i>	5.381.297	2.988.000	2.606.527	5.726.474	3.853.000	4.465.000	4.978.000
<i>Sosyal Güvenlik Kurumuna Devlet Primi</i>	1.010.631	987.000	479.218	1.038.306	1.253.000	1.454.000	1.620.000

<i>Giderleri</i>							
<i>Mal ve Hizmet Alım Giderleri</i>	935.822	156.000	143.993	159.000	176.000	191.000	206.000
<i>Faiz Giderleri</i>							
<i>Cari Transferler</i>							
<i>Sermaye Giderleri</i>	14.494.396				100.000		
<i>Sermaye Transferleri</i>							
<i>Borç Verme</i>							
BÜTÇE İÇİ TOPLAM KAYNAK	21.822.146	4.131.000	3.229.737	6.923.780	5.382.000	6.110.000	6.804.000
<i>Döner Sermaye</i>							
<i>Özel Hesap</i>							
<i>Diğer Bütçe Dışı Kaynak</i>							
BÜTÇE DIŞI TOPLAM KAYNAK							
FAALİYET MALİYETİ TOPLAMI	21.822.146	4.131.000	3.229.737	6.923.780	5.382.000	6.110.000	6.804.000
FAALİYET MALİYETLERİ TABLOSU							
İdare Adı	ÇANAKKALE ONSEKİZ MART ÜNİVERSİTESİ						
Program Adı	YÖNETİM VE DESTEK PROGRAMI						
Alt Program Adı	ÜST YÖNETİM, İDARİ VE MALİ HİZMETLER						
Alt Program Hedefi							
Faaliyet Adı	İnsan Kaynakları Yönetimine İlişkin Faaliyetler						
Açıklama	Personel Daire Başkanlığımız Üniversitemizin ihtiyaç duyduğu akademik ve idari personel ihtiyacı karşılanmaktadır.						
EKONOMİK KOD	2020 Gerç.	2021 Bütçe	2021 Harcama (Haziran)	2022 YSHT	2022 Bütçe	2023 Tahmin	2024 Tahmin
<i>Personel Giderleri</i>	7.500.885	14.652.000	2.153.280	4.695.439	21.709.000	25.183.000	28.070.000

<i>Sosyal Güvenlik Kurumuna Devlet Primi Giderleri</i>	1.410.131	2.338.000	371.920	691.335	3.526.000	4.090.000	4.559.000
<i>Mal ve Hizmet Alım Giderleri</i>	83.983	47.000	2.999	47.000	53.000	58.000	63.000
<i>Faiz Giderleri</i>							
<i>Cari Transferler</i>	8.552.000	10.987.000	10.848.529		12.913.000	14.850.000	16.112.000
<i>Sermaye Giderleri</i>							
<i>Sermaye Transferleri</i>							
<i>Borç Verme</i>							
BÜTÇE İÇİ TOPLAM KAYNAK	17.547.000	28.024.000	13.376.727	5.433.774	38.201.000	44.181.000	48.804.000
<i>Döner Sermaye</i>							
<i>Özel Hesap</i>							
<i>Diğer Bütçe Dışı Kaynak</i>							
BÜTÇE DIŞI TOPLAM KAYNAK							
FAALİYET MALİYETİ TOPLAMI	17.547.000	28.024.000	13.376.727	5.433.774	38.201.000	44.181.000	48.804.000
FAALİYET MALİYETLERİ TABLOSU							
İdare Adı	ÇANAKKALE ONSEKİZ MART ÜNİVERSİTESİ						
Program Adı	YÖNETİM VE DESTEK PROGRAMI						
Alt Program Adı	ÜST YÖNETİM, İDARİ VE MALİ HİZMETLER						
Alt Program Hedefi							
Faaliyet Adı	Özel Kalem Hizmetleri						
Açıklama	Rektörlük özel kalem hizmetleri ilgili faaliyetler yürütülmektedir.						
EKONOMİK KOD	2020 Gerç.	2021 Bütçe	2021 Harcama (Haziran)	2022 YSHT	2022 Bütçe	2023 Tahmin	2024 Tahmin

<i>Personel Giderleri</i>	18.231	65.000	10.552	67.861	81.000	94.000	105.000
<i>Sosyal Güvenlik Kurumuna Devlet Primi Giderleri</i>		2.000		2.000	3.000	3.000	3.000
<i>Mal ve Hizmet Alım Giderleri</i>	152.877	203.000	5.559	203.000	229.000	250.000	270.000
<i>Faiz Giderleri</i>							
<i>Cari Transferler</i>							
<i>Sermaye Giderleri</i>							
<i>Sermaye Transferleri</i>							
<i>Borç Verme</i>							
BÜTÇE İÇİ TOPLAM KAYNAK	171.108	270.000	16.110	272.861	313.000	347.000	378.000
<i>Döner Sermaye</i>							
<i>Özel Hesap</i>							
<i>Diğer Bütçe Dışı Kaynak</i>							
BÜTÇE DIŞI TOPLAM KAYNAK							
FAALİYET MALİYETİ TOPLAMI	171.108	270.000	16.110	272.861	313.000	347.000	378.000
FAALİYET MALİYETLERİ TABLOSU							
İdare Adı	ÇANAKKALE ONSEKİZ MART ÜNİVERSİTESİ						
Program Adı	YÖNETİM VE DESTEK PROGRAMI						
Alt Program Adı	ÜST YÖNETİM, İDARİ VE MALİ HİZMETLER						
Alt Program Hedefi							
Faaliyet Adı	Strateji Geliştirme ve Mali Hizmetler						
Açıklama	Strateji Geliştirme Daire Başkanlığımız ile işlemlerimiz en iyi şekilde sürdürülmektedir ve bunun daha ileriye en iyiye ulaşma yolundaki çalışmalarımız devam etmektedir.						

EKONOMİK KOD	2020 Gerç.	2021 Bütçe	2021 Harcama (Haziran)	2022 YSHT	2022 Bütçe	2023 Tahmin	2024 Tahmin
<i>Personel Giderleri</i>	1.333.128	1.823.000	848.601	1.838.636	2.355.000	2.733.000	3.046.000
<i>Sosyal Güvenlik Kurumuna Devlet Primi Giderleri</i>	226.184	286.000	144.487	313.055	363.000	421.000	470.000
<i>Mal ve Hizmet Alım Giderleri</i>	31.667	41.000	2.231	42.000	44.000	47.000	50.000
<i>Faiz Giderleri</i>							
<i>Cari Transferler</i>							
<i>Sermaye Giderleri</i>							
<i>Sermaye Transferleri</i>							
<i>Borç Verme</i>							
BÜTÇE İÇİ TOPLAM KAYNAK	1.590.979	2.150.000	995.319	2.193.691	2.762.000	3.201.000	3.566.000
<i>Döner Sermaye</i>							
<i>Özel Hesap</i>							
<i>Diğer Bütçe Dışı Kaynak</i>							
BÜTÇE DIŞI TOPLAM KAYNAK							
FAALİYET MALİYETİ TOPLAMI	1.590.979	2.150.000	995.319	2.193.691	2.762.000	3.201.000	3.566.000

FAALİYET MALİYETLERİ TABLOSU

İdare Adı	ÇANAKKALE ONSEKİZ MART ÜNİVERSİTESİ
Program Adı	YÖNETİM VE DESTEK PROGRAMI
Alt Program Adı	ÜST YÖNETİM, İDARİ VE MALİ HİZMETLER
Alt Program Hedefi	
Faaliyet Adı	Taşınmaz Mal Gelirleriyle Yürütülecek Hizmetler
Açıklama	Üniversitemize ait taşınmazların kiralanması veya satışı ile elde edilen gelirlerle yürütülen hizmetler yapılmaktadır.

EKONOMİK KOD	2020 Gerç.	2021 Bütçe	2021 Harcama (Haziran)	2022 YSHT	2022 Bütçe	2023 Tahmin	2024 Tahmin
<i>Personel Giderleri</i>							
<i>Sosyal Güvenlik Kurumuna Devlet Primi Giderleri</i>							
<i>Mal ve Hizmet Alım Giderleri</i>	432.616	2.996.000	129.774	3.034.000	3.381.000	3.678.000	3.968.000
<i>Faiz Giderleri</i>							
<i>Cari Transferler</i>							
<i>Sermaye Giderleri</i>							
<i>Sermaye Transferleri</i>							
<i>Borç Verme</i>							
BÜTÇE İÇİ TOPLAM KAYNAK	432.616	2.996.000	129.774	3.034.000	3.381.000	3.678.000	3.968.000
<i>Döner Sermaye</i>							
<i>Özel Hesap</i>							
<i>Diğer Bütçe Dışı Kaynak</i>							
BÜTÇE DIŞI TOPLAM KAYNAK							
FAALİYET MALİYETİ TOPLAMI	432.616	2.996.000	129.774	3.034.000	3.381.000	3.678.000	3.968.000
FAALİYET MALİYETLERİ TABLOSU							
İdare Adı	ÇANAKKALE ONSEKİZ MART ÜNİVERSİTESİ						
Program Adı	YÖNETİM VE DESTEK PROGRAMI						
Alt Program Adı	ÜST YÖNETİM, İDARİ VE MALİ HİZMETLER						
Alt Program Hedefi							
Faaliyet Adı	Yükseköğretimde Öğrencilere Yönelik İdari Hizmetler						

Açıklama	Üniversitemiz bünyesindeki yükseköğretim öğrencilerine yönelik idari hizmetlerimiz son derece titiz bir çalışma disiplini ile sürmektedir ve geliştirilmesi amaçlanmaktadır.						
EKONOMİK KOD	2020 Gerç.	2021 Bütçe	2021 Harcama (Haziran)	2022 YSHT	2022 Bütçe	2023 Tahmin	2024 Tahmin
<i>Personel Giderleri</i>	2.506.927	3.480.000	1.710.801	3.736.737	4.495.000	5.215.000	5.813.000
<i>Sosyal Güvenlik Kurumuna Devlet Primi Giderleri</i>	455.120	620.000	311.158	674.176	787.000	913.000	1.017.000
<i>Mal ve Hizmet Alım Giderleri</i>	6.125	24.000		24.000	25.000	25.000	25.000
<i>Faiz Giderleri</i>							
<i>Cari Transferler</i>							
<i>Sermaye Giderleri</i>							
<i>Sermaye Transferleri</i>							
<i>Borç Verme</i>							
BÜTÇE İÇİ TOPLAM KAYNAK	2.968.173	4.124.000	2.021.959	4.434.913	5.307.000	6.153.000	6.855.000
<i>Döner Sermaye</i>							
<i>Özel Hesap</i>							
<i>Diğer Bütçe Dışı Kaynak</i>							
BÜTÇE DIŞI TOPLAM KAYNAK							
FAALİYET MALİYETİ TOPLAMI	2.968.173	4.124.000	2.021.959	4.434.913	5.307.000	6.153.000	6.855.000

FAALİYETLER DÜZEYİNDE ÇANAKKALE ONSEKİZ MART ÜNİVERSİTESİ PERFORMANS PROGRAMI MALİYETİ

PROGRAM SINIFLANDIRMASI	2022			2023			2024		
	BÜTÇE İÇİ	BÜTÇE DIŞI	TOPLAM	BÜTÇE İÇİ	BÜTÇE DIŞI	TOPLAM	BÜTÇE İÇİ	BÜTÇE DIŞI	TOPLAM
ARAŞTIRMA, GELİŞTİRME VE YENİLİK	3.375.000	5.000.000	8.375.000	3.672.000	5.500.000	9.172.000	3.963.000	6.000.000	9.963.000
YÜKSEKÖĞRETİMDE BİLİMSEL ARAŞTIRMA VE GELİŞTİRME	3.375.000	5.000.000	8.375.000	3.672.000	5.500.000	9.172.000	3.963.000	6.000.000	9.963.000
Yükseköğretim Kurumlarının Bilimsel Araştırma Projeleri	3.375.000	5.000.000	8.375.000	3.672.000	5.500.000	9.172.000	3.963.000	6.000.000	9.963.000
TEDAVİ EDİCİ SAĞLIK	59.340.000	0	59.340.000	65.815.000	0	65.815.000	72.464.000	0	72.464.000
TEDAVİ HİZMETLERİ	59.340.000	0	59.340.000	65.815.000	0	65.815.000	72.464.000	0	72.464.000
Ağız ve Diş Sağlığı Hizmetleri	5.000.000	0	5.000.000	7.000.000	0	7.000.000	7.000.000	0	7.000.000
Üniversite Genel Hastane Hizmetleri	54.340.000	0	54.340.000	58.815.000	0	58.815.000	65.464.000	0	65.464.000
YÜKSEKÖĞRETİM	501.463.000	0	501.463.000	563.249.000	0	563.249.000	626.560.000	0	626.560.000
ÖN LİSANS EĞİTİMİ, LİSANS EĞİTİMİ VE LİSANSÜSTÜ EĞİTİM	489.348.000	0	489.348.000	549.327.000	0	549.327.000	611.356.000	0	611.356.000
Doktora ve Tıpta Uzmanlık Eğitimi	29.072.000	0	29.072.000	31.999.000	0	31.999.000	35.661.000	0	35.661.000
Yükseköğretim Kurumları Bilgi ve Kültürel Kaynaklar ile Sportif Altyapısının Geliştirilmesi Hizmetleri	5.619.000	0	5.619.000	3.611.000	0	3.611.000	4.021.000	0	4.021.000
Yükseköğretim Kurumları Birinci Öğretim	446.677.000	0	446.677.000	505.139.000	0	505.139.000	562.496.000	0	562.496.000
Yükseköğretim Kurumları İkinci Öğretim	7.210.000	0	7.210.000	7.740.000	0	7.740.000	8.263.000	0	8.263.000
Yükseköğretim Kurumları Tezsiz Yüksek Lisans	175.000	0	175.000	188.000	0	188.000	209.000	0	209.000
Yükseköğretim Kurumları Uzaktan Eğitim	595.000	0	595.000	650.000	0	650.000	706.000	0	706.000
YÜKSEKÖĞRETİMDE ÖĞRENCİ YAŞAMI	12.115.000	0	12.115.000	13.922.000	0	13.922.000	15.204.000	0	15.204.000
Yükseköğretimde Beslenme Hizmetleri	5.183.000	0	5.183.000	5.637.000	0	5.637.000	6.080.000	0	6.080.000
Yükseköğretimde Kültür ve Spor Hizmetleri	537.000	0	537.000	585.000	0	585.000	632.000	0	632.000
Yükseköğretimde Öğrenci Yaşamına İlişkin Diğer Hizmetler	6.395.000	0	6.395.000	7.700.000	0	7.700.000	8.492.000	0	8.492.000
YÖNETİM VE DESTEK PROGRAMI	117.543.000	0	117.543.000	144.788.000	0	144.788.000	158.558.000	0	158.558.000
TEFTİŞ, DENETİM VE DANIŞMANLIK HİZMETLERİ	2.571.000	0	2.571.000	2.976.000	0	2.976.000	3.313.000	0	3.313.000
Hukuki Danışmanlık ve Muhakemat Hizmetleri	1.847.000	0	1.847.000	2.137.000	0	2.137.000	2.380.000	0	2.380.000
İç Denetim	724.000	0	724.000	839.000	0	839.000	933.000	0	933.000
ÜST YÖNETİM, İDARİ VE MALİ HİZMETLER	114.972.000	0	114.972.000	141.812.000	0	141.812.000	155.245.000	0	155.245.000
Bilgi Teknolojilerine Yönelik Faaliyetler	4.361.000	0	4.361.000	4.647.000	0	4.647.000	5.175.000	0	5.175.000
Diğer Destek Hizmetleri	1.774.000	0	1.774.000	2.058.000	0	2.058.000	2.292.000	0	2.292.000
Genel Destek Hizmetleri	53.491.000	0	53.491.000	71.437.000	0	71.437.000	77.403.000	0	77.403.000
İnşaat ve Yapı İşlerinin Yürütülmesi	5.382.000	0	5.382.000	6.110.000	0	6.110.000	6.804.000	0	6.804.000
İnsan Kaynakları Yönetimine İlişkin Faaliyetler	38.201.000	0	38.201.000	44.181.000	0	44.181.000	48.804.000	0	48.804.000
Özel Kalem Hizmetleri	313.000	0	313.000	347.000	0	347.000	378.000	0	378.000
Strateji Geliştirme ve Mali Hizmetler	2.762.000	0	2.762.000	3.201.000	0	3.201.000	3.566.000	0	3.566.000
Taşınmaz Mal Geleceğiyle Yürütülecek Hizmetler	3.381.000	0	3.381.000	3.678.000	0	3.678.000	3.968.000	0	3.968.000
Yükseköğretimde Öğrencilere Yönelik İdari Hizmetler	5.307.000	0	5.307.000	6.153.000	0	6.153.000	6.855.000	0	6.855.000
GENEL TOPLAM	681.721.000	5.000.000	686.721.000	777.524.000	5.500.000	783.024.000	861.545.000	6.000.000	867.545.000

EKONOMİK SINIFLANDIRMA DÜZEYİNDE ÇANAKKALE ÖNEKİZ MART ÜNİVERSİTESİ PERFORMANS PROGRAMI MALİYETİ

EKONOMİK KOD	2022				2023				2024			
	HİZMET PROGRAMLARI TOPLAM	YÖNETİM VE DESTEK PROGRAMI	PROGRAM DIŞI GİDERLER	TOPLAM	HİZMET PROGRAMLARI TOPLAM	YÖNETİM VE DESTEK PROGRAMI	PROGRAM DIŞI GİDERLER	TOPLAM	HİZMET PROGRAMLARI TOPLAM	YÖNETİM VE DESTEK PROGRAMI	PROGRAM DIŞI GİDERLER	TOPLAM
Personel Giderleri	445.786.000	48.764.000		494.550.000	512.015.000	56.553.000		568.568.000	570.101.000	63.033.000		633.134.000
Sosyal Güvenlik Kurumuna Devlet Primi Giderleri	68.493.000	8.453.000		76.946.000	78.391.000	9.802.000		88.193.000	87.253.000	10.925.000		98.178.000
Mal ve Hizmet Alım Giderleri	21.898.000	13.021.000		34.919.000	23.819.000	14.157.000		37.976.000	25.694.000	15.265.000		40.959.000
Faiz Giderleri				0	0			0	0			0
Carri Transferler	3.632.000	15.053.000		18.685.000	3.950.000	17.177.000		21.127.000	4.260.000	18.621.000		22.881.000
Sermaye Giderleri	24.369.000	32.252.000		56.621.000	14.561.000	47.099.000		61.660.000	15.679.000	50.714.000		66.393.000
Sermaye Transferleri				0	0			0	0			0
Borç Verme				0	0			0	0			0
Yedek Ödenekler				0	0			0	0			0
BÜTÇE İÇİ TOPLAM KAYNAK	564.178.000	117.543.000	0	681.721.000	632.736.000	144.788.000	0	777.524.000	702.987.000	158.558.000	0	861.545.000
Döner Sermaye				0	0			0	0			0
Özel Hesap	5.000.000			5.000.000	5.500.000			5.500.000	6.000.000			6.000.000
Diğer Bütçe Dışı Kaynak				0	0			0	0			0
BÜTÇE DIŞI TOPLAM KAYNAK	5.000.000	0	0	5.000.000	5.500.000	0	0	5.500.000	6.000.000	0	0	6.000.000
GENEL TOPLAM	569.178.000	117.543.000	0	686.721.000	638.236.000	144.788.000	0	783.024.000	708.987.000	158.558.000	0	867.545.000

ALT PROGRAM HEDEFLERİ VE STRATEJİK PLAN İLİŞKİSİ

Kurum: ÇANAKKALE ONSEKİZ MART ÜNİVERSİTESİ

Yıl: 2022

PROGRAM ADI	ALT PROGRAM ADI	ALT PROGRAM HEDEFLERİ	İLİŞKİLİ OLDUĞU STRATEJİK AMAÇ
ARAŞTIRMA, GELİŞTİRME VE YENİLİK	ARAŞTIRMA ALTYAPILARI	Ülkemizin bilgi birikiminin artırılmasına ve teknolojik gelişimine katkıda bulunmak üzere yükseköğretim kurumlarında araştırma altyapılarının kurulması ve kapasitelerinin güçlendirilmesi	
	YÜKSEKÖĞRETİMDE BİLİMSEL ARAŞTIRMA VE GELİŞTİRME	Yükseköğretim kurumlarında inovasyon amaçlı bilimsel çalışmaların artırılması	
HAYAT BOYU ÖĞRENME	YÜKSEKÖĞRETİM KURUMLARI SÜREKLİ EĞİTİM FAALİYETLERİ	Toplumun tüm kesimlerine ihtiyaç duyduğu alanlarda eğitimler verilmesi, kamu kurum ve kuruluşları, özel sektör ve uluslararası kuruluşlarla işbirliğinin gelişmesine katkıda bulunulması	
TEDAVİ EDİCİ SAĞLIK	TEDAVİ HİZMETLERİ	Tedavi edici sağlık hizmetinin erişilebilir ve etkili olarak sunulmasının sağlanması	
YÜKSEKÖĞRETİM	ÖĞRETİM ELEMANLARINA SAĞLANAN BURS VE DESTEKLER	Alanında yetkin, araştırmacı, bilgi üreten ve aktaran akademisyenler yetiştirilmesi	
	ÖN LİSANS EĞİTİMİ, LİSANS EĞİTİMİ VE LİSANSÜSTÜ EĞİTİM	Mesleki yeterlilik sahibi ve gelişime açık mezunlar yetiştirilmesi	
	YÜKSEKÖĞRETİMDE ÖĞRENCİ YAŞAMI	Yükseköğretim öğrencilerine sunulan beslenme ve barınma hizmetlerinin kalitesinin artırılması; öğrencilerin kişisel ve sosyal gelişimi desteklenerek yaşam kalitesinin yükseltilmesi	

FAALİYETLERDEN SORUMLU HARCAMA BİRİMLERİ

İdare Adı ÇANAKKALE ONSEKİZ MART ÜNİVERSİTESİ

Yıl 2022 (Cumhurbaşkanı Teklifi)

PROGRAM	ALT PROGRAM	FAALİYET	SORUMLU HARCAMA BİRİMİ
ARAŞTIRMA, GELİŞTİRME VE YENİLİK	YÜKSEKÖĞRETİMDE BİLİMSEL ARAŞTIRMA VE GELİŞTİRME	Yükseköğretim Kurumlarının Bilimsel Araştırma Projeleri	ÖZEL KALEM (REKTÖRLÜK), İDARİ VE MALİ İŞLER DAİRE BAŞKANLIĞI, ASTROFİZİK ARAŞTIRMA MERKEZİ VE GÖZLEMEVİ
TEDAVİ EDİCİ SAĞLIK	TEDAVİ HİZMETLERİ	Ağız ve Diş Sağlığı Hizmetleri	AĞIZ VE DİŞ SAĞLIĞI UYGULAMA VE ARAŞTIRMA MERKEZİ
		Üniversite Genel Hastane Hizmetleri	PERSONEL DAİRE BAŞKANLIĞI, ARAŞTIRMA VE UYGULAMA HASTANESİ
YÜKSEKÖĞRETİM	ÖN LİSANS EĞİTİMİ, LİSANS EĞİTİMİ VE LİSANSÜSTÜ EĞİTİM	Doktora ve Tıpta Uzmanlık Eğitimi	STRATEJİ GELİŞTİRME DAİRE BAŞKANLIĞI, LİSANSÜSTÜ EĞİTİM ENSTİTÜSÜ
		Yükseköğretim Kurumları Bilgi ve Kültürel Kaynaklar ile Sportif Altyapının Geliştirilmesi Hizmetleri	KÜTÜPHANE VE DOKÜMANTASYON DAİRE BAŞKANLIĞI
		Yükseköğretim Kurumları Birinci Öğretim	İDARİ VE MALİ İŞLER DAİRE BAŞKANLIĞI, PERSONEL DAİRE BAŞKANLIĞI, BİLGİ İŞLEM DAİRE BAŞKANLIĞI, YAPI İŞLERİ VE TEKNİK DAİRE BAŞKANLIĞI, STRATEJİ GELİŞTİRME DAİRE BAŞKANLIĞI, TIP FAKÜLTESİ, DİŞ HEKİMLİĞİ FAKÜLTESİ, SAĞLIK HİZMETLERİ MESLEK YÜKSEKOKULU, FEN-EDEBİYAT FAKÜLTESİ, MÜHENDİSLİK FAKÜLTESİ, ZİRAAT FAKÜLTESİ, DENİZ BİLİMLERİ VE TEKNOLOJİSİ FAKÜLTESİ, MİMARLIK VE TASARIM FAKÜLTESİ, ÇANAKKALE TEKNİK BİLİMLER MESLEK YÜKSEKOKULU, BİGA MESLEK YÜKSEKOKULU, AYVACIK MESLEK YÜKSEKOKULU, BAYRAMIÇ MESLEK YÜKSEKOKULU, ÇAN MESLEK YÜKSEKOKULU, LAPSEKİ MESLEK YÜKSEKOKULU, DENİZ TEKNOLOJİLERİ MESLEK YÜKSEKOKULU, EĞİTİM FAKÜLTESİ, SİYASAL BİLGİLER FAKÜLTESİ, BİGA İKTİSADİ VE İDARİ BİLİMLER FAKÜLTESİ, GÜZEL SANATLAR FAKÜLTESİ, İLETİŞİM FAKÜLTESİ, İLAHİYAT FAKÜLTESİ, TURİZM FAKÜLTESİ, SPOR BİLİMLERİ FAKÜLTESİ, BİGA UYGULAMALI BİLİMLER FAKÜLTESİ, DEVLET KONSERVATUVARI, YABANCI DİLLER YÜKSEKOKULU, GÖKÇEADA UYGULAMALI BİLİMLER YÜKSEKOKULU, ÇAN UYGULAMALI BİLİMLER YÜKSEKOKULU, EZİNE MESLEK YÜKSEKOKULU, YENİCE MESLEK YÜKSEKOKULU, GÖKÇEADA MESLEK YÜKSEKOKULU, GELİBOLU PİRİ REİS MESLEK YÜKSEKOKULU, ÇANAKKALE SOSYAL BİLİMLER MESLEK YÜKSEKOKULU, DİĞER BÖLÜMLER, SAĞLIK BİLİMLERİ FAKÜLTESİ, ÇANAKKALE UYGULAMALI BİLİMLER FAKÜLTESİ, LİSANSÜSTÜ EĞİTİM ENSTİTÜSÜ

		Yükseköğretim Kurumları İkinci Öğretim	ÖZEL KALEM (GENEL SEKRETERLİK), İDARİ VE MALİ İŞLER DAİRE BAŞKANLIĞI, YAPI İŞLERİ VE TEKNİK DAİRE BAŞKANLIĞI, STRATEJİ GELİŞTİRME DAİRE BAŞKANLIĞI, SAĞLIK HİZMETLERİ MESLEK YÜKSEKOKULU, FEN-EDEBİYAT FAKÜLTESİ, MÜHENDİSLİK FAKÜLTESİ, ÇANAKKALE TEKNİK BİLİMLER MESLEK YÜKSEKOKULU, BİGA MESLEK YÜKSEKOKULU, AYVACIK MESLEK YÜKSEKOKULU, BAYRAMIÇ MESLEK YÜKSEKOKULU, ÇAN MESLEK YÜKSEKOKULU, LAPSEKİ MESLEK YÜKSEKOKULU, EĞİTİM FAKÜLTESİ, SİYASAL BİLGİLER FAKÜLTESİ, BİGA İKTİSADİ VE İDARİ BİLİMLER FAKÜLTESİ, İLETİŞİM FAKÜLTESİ, İLAHİYAT FAKÜLTESİ, TURİZM FAKÜLTESİ, SPOR BİLİMLERİ FAKÜLTESİ, BİGA UYGULAMALI BİLİMLER FAKÜLTESİ, EZİNE MESLEK YÜKSEKOKULU, YENİCE MESLEK YÜKSEKOKULU, GÖKÇEADA MESLEK YÜKSEKOKULU, GELİBOLU PİRİ REİS MESLEK YÜKSEKOKULU, ÇANAKKALE SOSYAL BİLİMLER MESLEK YÜKSEKOKULU, SAĞLIK BİLİMLERİ FAKÜLTESİ
		Yükseköğretim Kurumları Tezsiz Yüksek Lisans	LİSANSÜSTÜ EĞİTİM ENSTİTÜSÜ
		Yükseköğretim Kurumları Uzaktan Eğitim	ÇANAKKALE SOSYAL BİLİMLER MESLEK YÜKSEKOKULU, UZAKTAN EĞİTİM MERKEZİ, LİSANSÜSTÜ EĞİTİM ENSTİTÜSÜ
	YÜKSEKÖĞRETİMDE ÖĞRENCİ YAŞAMI	Yükseköğretimde Beslenme Hizmetleri	SAĞLIK, KÜLTÜR VE SPOR DAİRE BAŞKANLIĞI
		Yükseköğretimde Kültür ve Spor Hizmetleri	SAĞLIK, KÜLTÜR VE SPOR DAİRE BAŞKANLIĞI, YAPI İŞLERİ VE TEKNİK DAİRE BAŞKANLIĞI
		Yükseköğretimde Öğrenci Yaşamına İlişkin Diğer Hizmetler	SAĞLIK, KÜLTÜR VE SPOR DAİRE BAŞKANLIĞI
YÖNETİM VE DESTEK PROGRAMI	TEFTİŞ, DENETİM VE DANIŞMANLIK HİZMETLERİ	Hukuki Danışmanlık ve Muhakemat Hizmetleri	HUKUK MÜŞAVİRLİĞİ
		İç Denetim	ÖZEL KALEM (REKTÖRLÜK)
	ÜST YÖNETİM, İDARİ VE MALİ HİZMETLER	Bilgi Teknolojilerine Yönelik Faaliyetler	BİLGİ İŞLEM DAİRE BAŞKANLIĞI
		Diğer Destek Hizmetleri	İDARİ VE MALİ İŞLER DAİRE BAŞKANLIĞI

		<p>ÖZEL KALEM (GENEL SEKRETERLİK), İDARİ VE MALİ İŞLER DAİRE BAŞKANLIĞI, YAPI İŞLERİ VE TEKNİK DAİRE BAŞKANLIĞI, TIP FAKÜLTESİ, DIŞ HEKİMLİĞİ FAKÜLTESİ, FEN-EDEBİYAT FAKÜLTESİ, MÜHENDİSLİK FAKÜLTESİ, ZİRAAT FAKÜLTESİ, DENİZ BİLİMLERİ VE TEKNOLOJİSİ FAKÜLTESİ, MİMARLIK VE TASARIM FAKÜLTESİ, ÇANAKKALE TEKNİK BİLİMLER MESLEK YÜKSEKOKULU, BİGA MESLEK YÜKSEKOKULU, AYVACIK MESLEK YÜKSEKOKULU, BAYRAMIÇ MESLEK YÜKSEKOKULU, ÇAN MESLEK YÜKSEKOKULU, LAPSEKİ MESLEK YÜKSEKOKULU, DENİZ TEKNOLOJİLERİ MESLEK YÜKSEKOKULU, EĞİTİM FAKÜLTESİ, SİYASAL BİLGİLER FAKÜLTESİ, BİGA İKTİSADİ VE İDARİ BİLİMLER FAKÜLTESİ, GÜZEL SANATLAR FAKÜLTESİ, İLETİŞİM FAKÜLTESİ, İLAHİYAT FAKÜLTESİ, TURİZM FAKÜLTESİ, SPOR BİLİMLERİ FAKÜLTESİ, BİGA UYGULAMALI BİLİMLER FAKÜLTESİ, GÖKÇEADA UYGULAMALI BİLİMLER YÜKSEKOKULU, ÇAN UYGULAMALI BİLİMLER YÜKSEKOKULU, EZİNE MESLEK YÜKSEKOKULU, YENİCE MESLEK YÜKSEKOKULU, GÖKÇEADA MESLEK YÜKSEKOKULU, GELİBOLU PİRİ REİS MESLEK YÜKSEKOKULU, ÇANAKKALE SOSYAL BİLİMLER MESLEK YÜKSEKOKULU, SAĞLIK BİLİMLERİ FAKÜLTESİ, ÇANAKKALE UYGULAMALI BİLİMLER FAKÜLTESİ, LİSANSÜSTÜ EĞİTİM ENSTİTÜSÜ</p>
	Genel Destek Hizmetleri	
	İnsan Kaynakları Yönetimine İlişkin Faaliyetler	PERSONEL DAİRE BAŞKANLIĞI, STRATEJİ GELİŞTİRME DAİRE BAŞKANLIĞI
	İnşaat ve Yapı İşlerinin Yürütülmesi	YAPI İŞLERİ VE TEKNİK DAİRE BAŞKANLIĞI
	Özel Kalem Hizmetleri	ÖZEL KALEM (REKTÖRLÜK)
	Strateji Geliştirme ve Mali Hizmetler	STRATEJİ GELİŞTİRME DAİRE BAŞKANLIĞI
	Taşınmaz Mal Gelirleriyle Yürütülecek Hizmetler	İDARİ VE MALİ İŞLER DAİRE BAŞKANLIĞI, YAPI İŞLERİ VE TEKNİK DAİRE BAŞKANLIĞI
	Yükseköğretimde Öğrencilere Yönelik İdari Hizmetler	SAĞLIK, KÜLTÜR VE SPOR DAİRE BAŞKANLIĞI, ÖĞRENCİ İŞLERİ DAİRE BAŞKANLIĞI, STRATEJİ GELİŞTİRME DAİRE BAŞKANLIĞI

