



T.C.

ÇANAKKALE ONSEKİZ MART ÜNİVERSİTESİ



2023 YILI PERFORMANS PROGRAMI

Strateji Geliştirme Daire Başkanlığı

İÇİNDEKİLER

ÜST YÖNETİCİ SUNUŞU	3
1.1- ÇOMÜ Tarihsel Gelişimi	5
1.2- Misyon, Vizyon ve Değerlerimiz	6
1.2.2 Vizyon.....	6
A- YETKİ, GÖREV VE SORUMLULUKLAR	8
2-) Üniversitemizin sorumlulukları	8
B- TEŞKİLAT YAPISI.....	9
Fakülteler	9
Yüksekokullar	10
Meslek Yüksekokulları	10
Rektörlüğe Bağlı Bölümler	10
Uygulama ve Araştırma Merkezleri	10
D- İNSAN KAYNAKLARI	20
1-) Akademik Personel	20
Akademik Personelin Birimler İtibariyle Dağılımı	20
Akademik Personelin Unvanına Göre Dağılımı	22
2-) İdari Personel.....	22
E- DİĞER HUSUSLAR	24
2.PERFORMANS BİLGİLERİ	29

1-GENEL BİLGİLER

1.1- ÇOMÜ Tarihsel Gelişimi

3 Temmuz 1992 tarihinde, 3837 sayılı Kanunla kurulan Çanakkale Onsekiz Mart Üniversitesi, 1992-1993 Eğitim-Öğretim yılında Trakya Üniversitesi'nden devredilen Çanakkale Eğitim Fakültesi, Çanakkale Meslek Yüksekokulu ve Biga Meslek Yüksekokulu ile eğitim-öğretim hayatına başlamıştır.

1993-1994 Eğitim-Öğretim yılında Fen Edebiyat Fakültesi, Turizm İşletmeciliği ve Otelcilik Yüksekokulu ile Sağlık Hizmetleri Meslek Yüksekokulu, 1994-1995 Eğitim-Öğretim yılında Biga İktisadi ve İdari Bilimler Fakültesi, Ayvacık, Bayramiç, Çan, Ezine, Gelibolu ve Yenice Meslek Yüksekokulları ile Fen Bilimleri ve Sosyal Bilimler Enstitüsü, 1995-1996 Eğitim-Öğretim yılında Ziraat, Su Ürünleri, İlahiyat ve Mühendislik-Mimarlık Fakülteleri, 1996-1997 Eğitim-Öğretim yılında Sağlık Yüksekokulu ve Güzel Sanatlar Fakültesi, 1998-1999 Eğitim Öğretim yılında Gökçeada Meslek Yüksekokulu ile Beden Eğitimi ve Spor Yüksekokulu, 2000-2001 Eğitim Öğretim yılında da Lapseki Meslek Yüksekokulu ve Tıp Fakültesi, 2008-2009 Eğitim Öğretim yılında Gökçeada Uygulamalı Bilimler Yüksekokulu, 2009-2010 Eğitim Öğretim yılında Yabancı Diller Yüksekokulu, 2010-2011 Eğitim Öğretim yılında Eğitim Bilimleri Enstitüsü, Sağlık Bilimleri Enstitüsü, İletişim Fakültesi ve Uygulamalı Bilimler Yüksekokulu açılarak eğitim-öğretime başlamışlardır.



Terzioğlu Kampüsü

Ayrıca 2012 yılında kurulan ve 2012-2013 Eğitim-Öğretim yılında faaliyete başlayan Mimarlık ve Tasarım Fakültesi, Siyasal Bilgiler Fakültesi ve Çanakkale Sosyal Bilimler Meslek Yüksekokulu ile 2013 yılı içinde kurulan Çanakkale Uygulamalı Bilimler Yüksekokulu, Deniz Teknolojileri Meslek Yüksekokulu,2013-2014 eğitim öğretim yılında Turizm Fakültesi ve 2015 yılında Bakanlar Kurulu Kararıyla kurulan Dış Hekimliği Fakültesi kurulmuştur. 2017-2018 Eğitim-Öğretim yılında Biga Uygulamalı Bilimler Fakültesi,2018-2019 Eğitim Öğretim yılında Spor Bilimleri Fakültesi ve Sağlık Bilimleri Fakültesi,2019-2020 Eğitim Öğretim yılından Çanakkale Uygulamalı Bilimler Fakültesi,2020-2021 yılında ise 4 enstitümüz birleştirilmiş Lisansüstü Eğitim Enstitüsü kurulmuştur. 2022 yılında Fen Edebiyat Fakültesi kapatılarak yerine Fen Fakültesi ve İnsan ve Toplum Bilimleri Fakültesi açılmış; Çan Uygulamalı Bilimler Yüksekokulu kapatılıp Çan Uygulamalı Bilimler Fakültesi açılmıştır. Şu an Üniversitemiz Lisansüstü Eğitim Enstitüsü, 21 Fakülte, 3 Yüksekokul, 13 Meslek Yüksekokulu ile beraber Üniversitemiz toplam 37 eğitim birimine sahiptir. Bunların yanı sıra 51 Araştırma ve Uygulama Merkezi bulunmaktadır.

1.2- Misyon, Vizyon ve Değerlerimiz

1.2.1. Misyon

Özgürlükçü, yenilikçi ve girişimci yönüyle kalite odaklı gelişmeyi hedefleyen ve araştırma temelli **‘uluslararası alanda güçlü bir üniversite olmak’**

1.2.2 Vizyon

Alanında öncü ve girişimci bireyler yetiştiren; Ar-Ge odaklı, uygulamaya dönük, çok disiplinli ve proje tabanlı araştırmalar üreten; paydaşlarıyla sürdürülebilir ilişkiler geliştiren; **“kalite odaklı ve yenilikçi bir üniversite olmak”**

1.2.3 Temel Değerlerimiz

Çanakkale Onsekiz Mart Üniversitesi; bulunduğu değerli coğrafya içerisinde kuruluşundan bugüne kadar elde ettiği tüm kazanımları ile yüksek değerlere sahip bir üniversite olma yolunda ilerlemektedir.

Bu değerlerimiz:

- Adalet ve Liyakat
- Aidiyet
- Çevre Duyarlılığı
- Demokratik Katılımcılık
- Düşünce ve İfade Özgürlüğü
- Etik Davranış
- Evrensel Değerlere Saygı
- Farklılıklara Saygı
- Girişimcilik, Yenilikçilik ve Yaratıcılık
- Hesap Verebilirlik



CANAKKALE ONSEKİZ MART ÜNİVERSİTESİ 2023 PERFORMANS PROGRAMI

- İş Birliği, Dayanışma ve Paylaşma
- Kalite Kültürü
- Kentle Bütünleşme
- Şeffaflık
- Tarihine ve Coğrafyasına Sahip Çıkma
- Verimlilik
- Yaşam Boyu Öğrenme

A- YETKİ, GÖREV VE SORUMLULUKLAR

1-) Üniversitemizin Yetki ve Görevleri

2547 sayılı Yüksek Öğretim Kanununun 12'nci maddesinde Üniversitelerin görevleri aşağıdaki gibi belirlenmiştir:

- Çağdaş uygarlık ve eğitim - öğretim esaslarına dayanan bir düzen içinde, toplumun ihtiyaçları ve kalkınma planları ilke ve hedeflerine uygun ve ortaöğretime dayalı çeşitli düzeylerde eğitim - öğretim, bilimsel araştırma, yayım ve danışmanlık yapmak,
- Kendi ihtisas gücü ve maddi kaynaklarını rasyonel, verimli ve ekonomik şekilde kullanarak, milli eğitim politikası ve kalkınma planları ilke ve hedefleri ile Yükseköğretim Kurulu tarafından yapılan plan ve programlar doğrultusunda, ülkenin ihtiyacı olan dallarda ve sayıda insan gücü yetiştirmek,
- Türk toplumunun yaşam düzeyini yükseltici ve kamuoyunu aydınlatıcı bilimsel verileri söz, yazı ve diğer araçlarla yaymak,
- Örgün, yaygın, sürekli ve açık eğitim yoluyla toplumun özellikle sanayileşme ve tarımda modernleşme alanlarında eğitilmesini sağlamak,
- Ülkenin bilimsel, kültürel, sosyal ve ekonomik yönlerden ilerlemesini ve gelişmesini ilgilendiren sorunlarını, diğer kuruluşlarla işbirliği yaparak, kamu kuruluşlarına önerilerde bulunmak suretiyle öğretim ve araştırma konusu yapmak, sonuçlarını toplumun yararına sunmak ve kamu kuruluşlarınca istenecek inceleme ve araştırmaları sonuçlandırarak düşüncelerini ve önerilerini bildirmek,
- Eğitim - öğretim ve seferberliği içinde, örgün, yaygın, sürekli ve açık eğitim hizmetini üstlenen kurumlara katkıda bulunacak önlemleri almak,
- Yörelerindeki tarım ve sanayinin gelişmesine ve ihtiyaçlarına uygun meslek elemanlarının yetişmesine ve bilgilerinin gelişmesine katkıda bulunmak, sanayi, tarım ve sağlık hizmetleri ile diğer hizmetlerde modernleşmeyi, üretimde artışı sağlayacak çalışma ve programlar yapmak, uygulamak ve yapılanlara katılmak, bununla ilgili kurumlarla işbirliği yapmak ve çevre sorunlarına çözüm getirici önerilerde bulunmak,
- Eğitim teknolojisini üretmek, geliştirmek, kullanmak ve yaygınlaştırmak,
- Yükseköğretimin uygulamalı yapılmasına ait eğitim - öğretim esaslarını geliştirmek, döner sermaye işletmelerini kurmak, verimli çalıştırmak ve bu faaliyetlerin geliştirilmesine ilişkin gerekli düzenlemeleri yapmaktır.



2-) Üniversitemizin sorumlulukları

Kanunda belirlenen bu amaçlar doğrultusunda Üniversitemizin sorumlulukları ise şunlardır:

- Üniversite, sivil toplum, iş dünyası, diğer kuruluşlarla işbirliği ve etkileşimi sağlamak,
- Eşit, tutarlı, liyakati esas alan, kaynakları etkin kullanan şeffaf bir yönetim anlayışını sürekli uygulamak,
- Çanakkale, Türkiye ve dünya sorunlarına duyarlı araştırmalar gerçekleştirmek,
- Uzun vadeli hedeflere ve vizyona sahip olmak,
- Öğrenciler, yöneticiler, akademisyenler düzeyinde uyumlu çalışma ortamı yaratmak.

B- TEŞKİLAT YAPISI

Çanakkale Onsekiz Mart Üniversitesinin yönetim ve organizasyonu 2547 sayılı Yasa hükümlerine göre belirlenmiştir. Üniversitenin yönetim organları Rektör, Rektör Yardımcıları, Üniversite Senatosu ve Üniversite Yönetim Kuruludur.

Rektör, Devlet üniversitelerinde rektör Yükseköğretim Kurulu tarafından önerilecek, profesör olarak en az üç yıl görev yapmış üç aday arasından Cumhurbaşkanınca atanır. Bir aylık sürede önerilenlerden birisinin atanmaması ve Yükseköğretim Kurulu tarafından, iki hafta içinde yeni adaylar gösterilmemesi halinde Cumhurbaşkanınca doğrudan atama yapılır. Rektörün görev süresi 4 yıldır. Süresi sona erenler aynı yöntemle yeniden atanabilirler. Ancak aynı Devletüniversitesinde iki dönemden fazla rektörlük yapılamaz. Rektör, üniversite veya yüksek teknoloji enstitüsü tüzel kişiliğini temsil eder.

Senato, rektörün başkanlığında, rektör yardımcıları, dekanlar ve her fakülteden fakülte kurullarınca üç yıl için seçilecek birer öğretim üyesi ile rektörlüğe bağlı enstitü ve yüksekokul müdürlerinden teşekkül eder. Senato, üniversitenin akademik organı olup aşağıdaki görevleri yapar: Üniversitenin eğitim - öğretim, bilimsel araştırma ve yayım faaliyetlerinin esasları hakkında karar almak, üniversitenin bütününlü ilgilendiren kanun ve yönetmelik taslaklarını hazırlamak veya görüş bildirmek, Rektörün onayından sonra Resmi Gazete de yayınlanarak yürürlüğe girecek olan üniversite veya üniversitenin birimleri ile ilgili yönetmelikleri hazırlamak, üniversitenin yıllık eğitim - öğretim programını ve takvimini inceleyerek karara bağlamak, bir sınava bağlı olmayan fahri akademik unvanlar vermek ve fakülte kurullarının bu konudaki önerilerini karara bağlamak, fakülte kurulları ile rektörlüğe bağlı enstitü ve yüksekokul kurullarının kararlarına yapılacak itirazları inceleyerek karara bağlamak, üniversite yönetim kuruluna üye seçmektir

Üniversite yönetim kurulu, rektörün başkanlığında dekanlardan, üniversiteye bağlı değişik öğretim birim ve alanlarını temsil edecek şekilde senatoca dört yıl için seçilecek üç profesörden oluşur. Üniversite yönetim kurulu idari faaliyetlerde rektöre yardımcı bir organ olup aşağıdaki görevleri yapar: Yükseköğretim üst kuruluşları ile senato kararlarının uygulanmasında, belirlenen plan ve programlar doğrultusunda rektöre yardım etmek, faaliyet plan ve programlarının uygulanmasını sağlamak; üniversiteye bağlı birimlerin önerilerini dikkate alarak yatırım programını, bütçe tasarısı taslağını incelemek ve kendi önerileri ile birlikte rektörlüğe sunmak, üniversite yönetimi ile ilgili rektörün getireceği konularda karar almak, fakülte, enstitü ve yüksekokul yönetim kurullarının kararlarına yapılacak itirazları inceleyerek kesin karara bağlamak, bu kanun ile verilen diğer görevleri yapmaktır.



Rektör yardımcıları, rektörün, çalışmalarında kendisine yardım etmek üzere, üniversitenin aylıklı profesörleri arasından seçtiği ve atadığı öğretim üyeleridir.

Rektörlük

Üniversitemizin sahip olduğu akademik ve idari teşkilatlanmaya aşağıda yer verilmiştir.

Enstitü

1. Lisansüstü Eğitim Enstitüsü

Fakülteler

1. Eğitim Fakültesi
2. Fen Fakültesi
3. Güzel Sanatlar Fakültesi
4. Biga İktisadi ve İdari Bilimler Fakültesi
5. İlahiyat Fakültesi
6. Mühendislik Fakültesi
7. Deniz Bilimleri ve Teknolojisi Fakültesi
8. Tıp Fakültesi
9. Ziraat Fakültesi
10. İletişim Fakültesi
11. Siyasal Bilgiler Fakültesi
12. Mimarlık ve Tasarım Fakültesi
13. Turizm Fakültesi
14. Diş Hekimliği Fakültesi
15. Biga Uygulamalı Bilimler Fakültesi
16. Spor Bilimleri Fakültesi
17. Sağlık Bilimleri Fakültesi
18. Biga İktisadi İdari Bilimler Fakültesi
19. İnsan Ve Toplum Bilimleri Fakültesi
20. Çan Uygulamalı Bilimler Fakültesi
21. Sahne Sanatları Fakültesi



Yüksekokullar

1. Gökçeada Uygulamalı Bilimler Yüksekokulu
2. Yabancı Diller Yüksekokulu
3. Devlet Konservatuarı

Meslek Yüksekokulları

1. Ayvacık Meslek Yüksekokulu
2. Bayramiç Meslek Yüksekokulu
3. Biga Meslek Yüksekokulu
4. Çan Meslek Yüksekokulu
5. Çanakkale Teknik Bilimler Meslek Yüksekokulu
6. Ezine Meslek Yüksekokulu
7. Gelibolu Piri Reis Meslek Yüksekokulu
8. Gökçeada Meslek Yüksekokulu
9. Lâpseki Meslek Yüksekokulu
10. Sağlık Hizmetleri Meslek Yüksekokulu
11. Yenice Meslek Yüksekokulu
12. Çanakkale Sosyal Bilimler Meslek Yüksekokulu
13. Deniz Teknolojileri Meslek Yüksekokulu

Rektörlüğe Bağlı Bölümler

1. Atatürk İlkeleri ve İnkılâp Tarihi Bölüm Başkanlığı
2. Beden Eğitimi Bölüm Başkanlığı
3. Güzel Sanatlar Bölüm Başkanlığı
4. Türk Dili Bölüm Başkanlığı
5. Yabancı Diller Bölüm Başkanlığı
6. Enformatik Bölüm Başkanlığı

Uygulama ve Araştırma Merkezleri

1. Atatürk ve Çanakkale Savaşları Araştırma Merkezi
2. Ağız ve Diş Sağlığı Uygulama ve Araştırma Merkezi
3. Akademi Etik Uygulama ve Araştırma Merkezi
4. Astrofizik Araştırma Merkezi-Ulupınar Gözlem Evi
5. Atatürk İlkeleri ve İnkılâp Tarihi AUM
6. Balkan ve Ege Uygulama. ve Arş. Merkezi
7. Bağımlılıkla Mücadele Uygulama ve Araştırma Merkezi
8. Botanik Bahçesi ve Herbaryum AUM
9. Bilim ve Teknoloji Uygulama Merkezi
10. Bilim, Teknoloji ve Yenilik Ekosistemi Uygulama ve Araştırma Merkezi
11. Çanakkale Seramikleri AUM
12. Çevre Sorunları AUM
13. Çocuk Eğitimi UAM
14. Deneysel Araştırmalar AUM
15. Deniz Kaplumbağaları UA
16. Deprem Araştırma UAM
17. Dezavantajlı Çocuklar UAM
18. Eğitim Teknolojileri UAM



CANAKKALE ONSEKİZ MART ÜNİVERSİTESİ 2023 PERFORMANS PROGRAMI

19. El Sanatları UAM
20. Engelli Sporcu Eğitimi UAM
21. Enerji Kaynakları AUM
22. Geleneksel Türk Sporları ve Oyunları Uygulama ve Araştırma Merkezi
23. İş Sağlığı ve Güvenliği Eğitim, Uygulama ve Araştırma Merkezi
24. İbrahim Bodur Girişimcilik UAM
25. Kadın ve Aile Çalışmaları AUM
26. Kaz Dağı UAM
27. Müzik UAM
28. Nanobilim ve Teknoloji AUM
29. Sağlık UAM
30. Sağlıklı ve Aktif Yaşlanma Çalışmaları Uygulama ve Araştırma Merkezi
31. Sivil Toplum Kuruluşları UAM
32. Sömürgecilik Sonrası Çalışmaları UAM
33. Spor Bilimleri ve Sporcu Sağlığı UAM
34. Stratejik Araştırmalar Merkezi
35. Sualtı AUM
36. Sürekli Eğitim Merkezi
37. Süt ve Süt Ürünleri UAM
38. Troas Kültürleri Tarih-Arkeoloji UAM
39. Turizm UAM
40. Türk Dünyası Değerlerini UAM
41. Türk İslam Kültür ve Sanatlar UAM
42. Türkçe ve Yabancı Dil Öğretimi UAM
43. Türkiye-Avustralya Çalışmaları UAM
44. Türkiye-Rusya İşbirliği UAM
45. Uzaktan Algılama UAM
46. UZAKTAN Eğitim UAM
47. Üstün Yetenekliler UAM
48. Veri Analizi Uygulama ve Araştırma Merkezi
49. Yabancı Diller Eğitimi UAM
50. Yükseköğretim Çalışmaları UAM
51. Zihinsel Engelli Çocuklar Eğitimi UAM



Terzioğlu Yerleşkesi

C- FİZİKSEL KAYNAKLAR

Üniversitemiz 20 fakülte, 1 enstitü, 3 yüksekokul, 13 meslek yüksekokulu ve 51 araştırma ve uygulama merkezi ile eğitim – öğretim hizmetlerini yerine getirmekte olup kampüslerimiz Çanakkale merkez ve dokuz ilçede bulunmaktadır.

Terzioğlu Yerleşkesi: Üniversitemizin pek çok akademik ve idari biriminin yer aldığı merkez yerleşkemiz Terzioğlu Yerleşkesidir. Yerleşke 3.013 dekarlık bir alan üzerinde, denize sadece birkaç yüz metre uzaklığında, ormanların içine gömülü çok ayrıcalıklı doğal bir güzelliğe sahip konumdadır. Yerleşkemizde Rektörlük, Lisansüstü Eğitim Merkezi , Deniz Bilimleri ve Teknolojisi Fakültesi, Fen Edebiyat Fakültesi, Güzel Sanatlar Fakültesi, Siyasal Bilgiler Fakültesi, İletişim Fakültesi, Mimarlık ve Tasarım Fakültesi, Mühendislik Fakültesi, Turizm Fakültesi, Tıp Fakültesi, Ziraat Fakültesi, Spor Bilimleri Fakültesi, Sağlık Bilimleri Fakültesi, Çanakkale Uygulamalı Bilimler Yüksekokulu, Yabancı Diller Yüksekokulu, Çanakkale Teknik Bilimler Meslek Yüksekokulu, Çanakkale Sosyal Bilimler Meslek Yüksekokulu, Deniz Teknolojileri Meslek Yüksekokulu, 2 spor salonu, merkezi laboratuvar binası, kreş ve sosyal tesisleri ile birlikte yaklaşık 35.000 öğrenciye hizmet vermektedir.

Anafartalar Yerleşkesi: Çanakkale kent merkezinde yer alan ve 27 dekarlık bir alana kurulan Anafartalar Yerleşkemiz yenilenen Eğitim Fakültesi, Sürekli Eğitim Merkezi, Uzaktan Eğitim Merkezi, Konservatuvar, idari kısım, derslikleri ve kongre merkezi ile hizmet vermektedir.



Anafartalar Yerleşkesi

Dardanos Yerleşkesi: 293 dekarlık bir alan kurulan Dardanos Yerleşkemiz; şu an için yerleşkemizde herhangi bir okulumuz bulunmamakta, alan uygulama sahası olarak kullanılmaktadır. Ayrıca Üniversitemiz sosyal tesisleri de bu yerleşkededir. Orman ve denizin iç içe girdiği yerleşke aynı zamanda tarihi Dardanos antik kentinin dekalıntılarını içermektedir. Yerleşkemiz kapalı havuz, sauna, jimnastik salonu, derslikler, futbol sahası, spor salonu, tenis kortu ve açık basketbol sahalarını barındırmaktadır. Yerleşkenin pek çok sportif alternatif sunması Üniversitemiz açısından oldukça önemlidir.



Dardanos Yerleşkesi

Ulupınar Yerleşkesi: Çanakkale merkezine 10km uzaklıkta, 410m yükseklikte ve 25 dekar büyüklüğündedir. Ulupınar Gözlemevi ve ÇOMÜ evini barındırmaktadır. Gözlemevimizde 9 adet teleskop 24 saat hizmet vermektedir.

Çanakkale Şehitleri Yerleşkesi: Terzioğlu Yerleşkesine 250m uzaklıkta ve 50 dekarlık bir alanda bulunmaktadır. İlahiyat Fakültesi, Deniz Teknolojileri Meslek Yüksekokulu, kongre merkezi, kütüphane, uygulama camii ve diğer birimleri barındırmaktadır.



Çanakkale Şehitleri Yerleşkesi

Kepez Yerleşkesi: Kepez Beldesi'nde bulunan yerleşkemiz yaklaşık 9 dekar büyüklüktedir. Yerleşkemizde Diş Hekimliği Fakültesi ayrıca ve Ağız ve Diş Sağlığı Uygulama ve Araştırma Merkezi bulunmaktadır.4 adet derslik,10 adet klinik,3 adet eğitim laboratuvarı,5 adet protez laboratuvar bulunmaktadır.2 profesör, 4 doçent ve 13 öğretim görevlisiyle hizmet sunmaktadır.



Ağız ve Diş Sağlığı Uygulama ve Araştırma Merkezi

Diğer Yerleşkeler: Ayvacık, Bayramiç, Biga, Çan, Ezine, Gelibolu, Gökçeada, Lapseki ve Yenice'de bulunan meslek yüksekokullarımızın bulunduğu yerleşkelerimiz de bulunmaktadır.



Gelibolu Piri Reis Meslek Yüksek Okulu



Ezine Meslek Yüksekokulu

ÇOMÜ Araştırma ve Uygulama Hastanesi: Hem Çanakkale için hem de Üniversitemiz için hastanemiz oldukça önemli hizmetler sunmaktadır. Ülkemizde yaşanan pandemi sürecinde hastane çok önemli bir görevi yüklenmiştir, bu mücadelede tüm personeliyle olağanüstü bir performans göstermektedirler.



Araştırma ve Uygulama Hastanesi

Mevcut ÇOMÜ Sağlık Uygulama ve Araştırma Hastanesi bünyesinde 16 adet yeni doğan yoğun bakım ünitesi,7 adet çocuk yoğun bakım ünitesi,21 adet anestezi ve reanimasyon yoğun bakım ünitesi, 6 adet kalp ve damar cerrahisi yoğun bakım ünitesi, 8 adet nöro yoğun bakım ünitesi, 9 adet kronaer yoğun bakım ünitesi, 5 adet genel cerrahi yoğun bakım ünitesi, 14 adet iç hastalıkları yoğun bakım ünitesi, yoğun bakım ünitesi, bulunmaktadır,18 adet ameliyathane,478 yatak sayısı bulunmaktadır Uzman ve deneyimli sağlık personeli ile beraber tıbbın her dalında kaliteli sağlık hizmeti vermeyi amaç edinmiş olan hastanemiz, her türlü hastanın tanı ve tedavisini yapabilecek teknik donanıma sahiptir. Hastanemizde 37 profesör,40 doçent, 47 Dr. Öğretim görevlisi, 346 araştırma görevlisi,418 hemşire ve ebe hizmet vermektedir.

Klinik ve polikliniklerimize başvuran hastaların, tanı ve tedavi süreçlerinin izlenmesinde gerekli olan laboratuvar hizmetleri: Klinik Biyokimya, Klinik Mikrobiyoloji, Farmakoloji, Ürodinami, Androloji, Endoskopi, Bronkoskopi, Kolonoskopi, Solunum ve Alerji, Koroner, Serebral ve Periferik Anjiyografi, Nükleer Tıp, Nörofizyoloji (EEG / EMG), Patoloji Laboratuvarlarında zamanında, doğru ve güvenilir olarak sunulmakta olup, Tıbbi Genetik laboratuvarımız tüm yaşam boyu, her yaştaki hastaya, genetik tetkik ve değerlendirme yapacak bilim gücüne ve teknik alt yapıya sahiptir. Bununla beraber görüntüleme ünitemiz 1,5 Tesla MR, 4 Kesit BT, 640 kesit BT,Doppler Ultrasonografi, 10 adet USG ve 1 adet 4D-USG, Sintigrafi (Gama kamera) gibi en modern cihazlar ile en iyi şekilde hizmet vermeyi amaçlamaktadır.



ÇOMÜ Kreş: Terzioğlu Kampüsü içinde yer alan ÇOMÜ Kreş, öncelikle personelimize ve kalan kontenjan dahilinde Çanakkale halkına hizmet vermektedir. Deneyimli kadrosu ve uygulanan çağdaş eğitim modelleri ile öğrencilere başarılı bir okul öncesi eğitimi verilmektedir. Kreşimiz yaklaşık 5187 m²'lik bir alana sahiptir. 285 öğrencimize hizmet vermektedir.

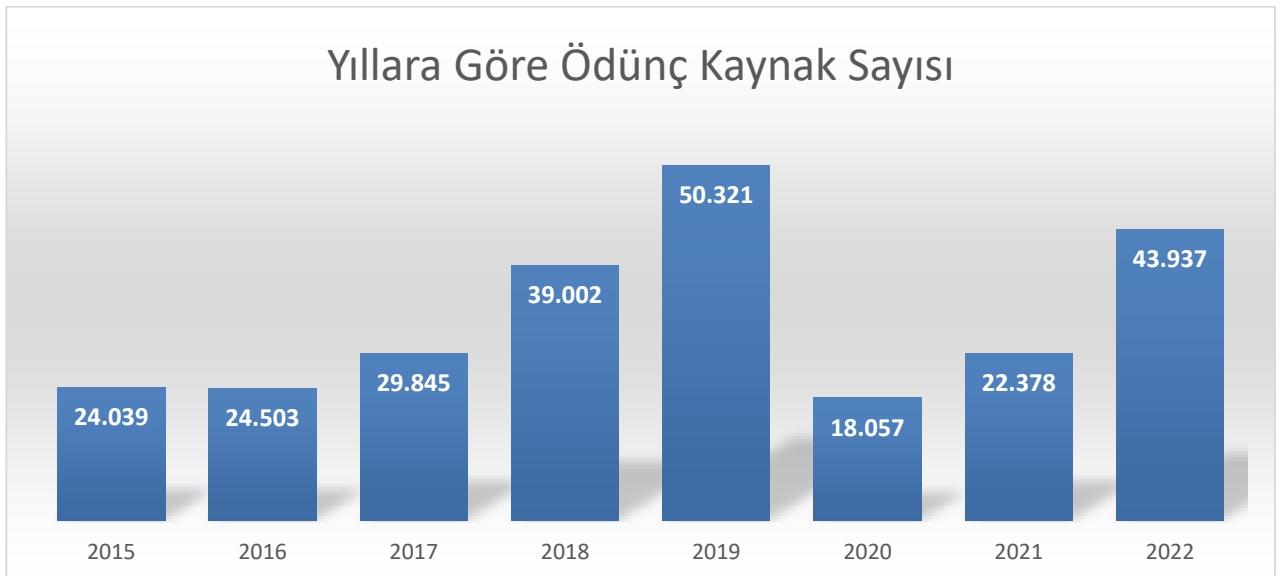
Merkezi Kütüphane: Terzioğlu Yerleşkesi içinde yer alan Merkezi Kütüphanemiz itibaren 7 gün/24 saat hizmet vermektedir. Modern binası ve sahip olduğu kitap çeşitliliği ile kütüphanemiz öğrencilerimizin en iyi şekilde yararlanmasını amaçlamaktadır.

Kütüphanemizde 2010 yılında 80.000 civarında olan basılı kitap sayısı Tablo 1’de de belirtildiği gibi 2022 yılı sonu itibariyle 679.812’ye ulaşmıştır. Yıllar itibariyle de kütüphane kaynaklarımız arttırılmakta olup kullanıcılarına en iyi şekilde imkân sunmaya çalışmaktadır.

Kütüphane Kaynakları	Adet
B Basılı Kitap	679.812
Basılı Periyodik Yayın Başlık	3.314
Basılı Periyodik Yayın Sayı	102.030
Tez	12.823
Diğer	16.455
Dergi	45.451
Kitap	328.110
Gazete	1.843
e- Tez	5.000.000

Tablo 1: 2021 Yılı Sonu itibariyle Kütüphane Kaynak Sayısı

2015 yılında 24.039 adet kaynak ödünç verilirken 2022 yılsonunda kütüphane kaynaklarımızın çeşitlendirilmesi ile 43.937 kaynak ödünç verilmiştir. 2020 yılında ise yaşanan pandemi sebebiyle kütüphanemiz yaklaşık 4 ay hizmet vermeyi durdurmuştur. O yüzden ödünç verilen kaynak sayısında düşüş yaşanmıştır. 2020 yılsonu itibariyle 18.057 kitap ödünç verilmiştir.2021 yılında da pandeminin devam etmesi sebebiyle kütüphane kullanımındaki yoğunluk azalmıştır.2021 yılsonu itibariyle 22.378 kaynak ödünç verilmiştir.



Grafik 1: Yıllara Göre Kütüphaneden Alınan Kaynak Sayısı



ÇOMÜ Kütüphane

Kapalı spor salonları, yüzme havuzu, Troya Kültür Merkezi, İÇDAŞ Kongre merkezi, Dardanos Tesisleri gibi sosyal mekânları ile de Çanakkale iline önemli katkılar sağlamaktadır.

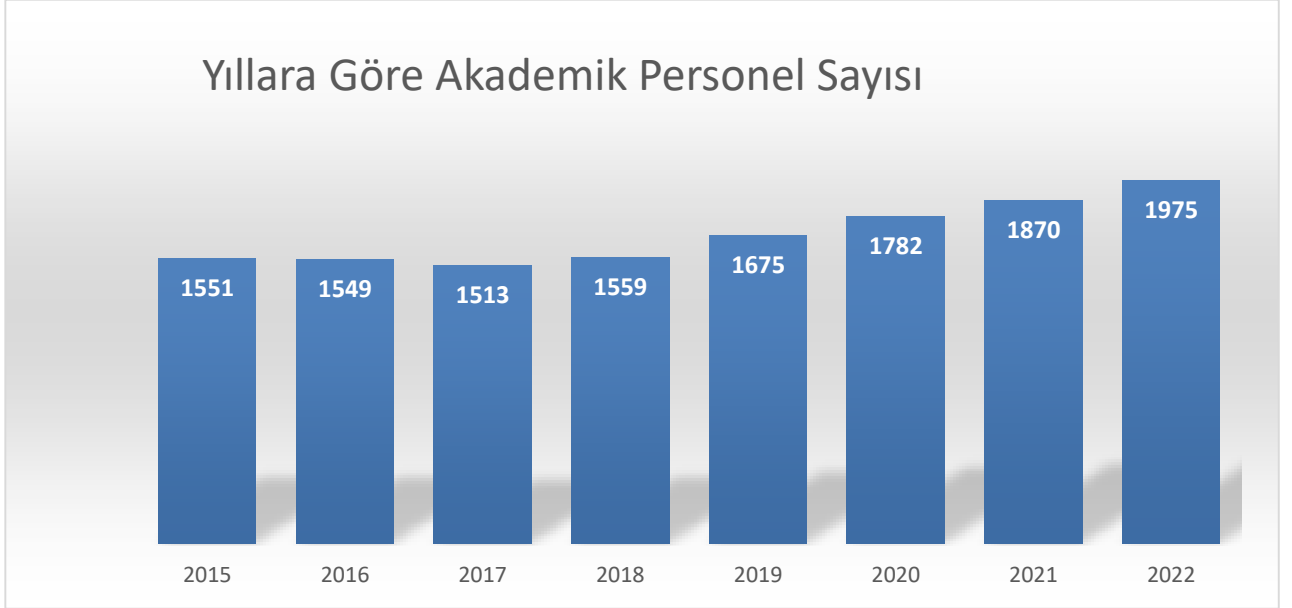


Spor Tesisleri

D- İNSAN KAYNAKLARI

1-) Akademik Personel

Tabloda 2’de yıllara göre akademik personel sayısındaki değişiklik ifade edilmiştir. 2022 yılında 1975 akademik personelimiz bulunmaktadır.



Grafik 2: 2022 Yılı Sonu İtibariyle Akademik Personel Sayısı

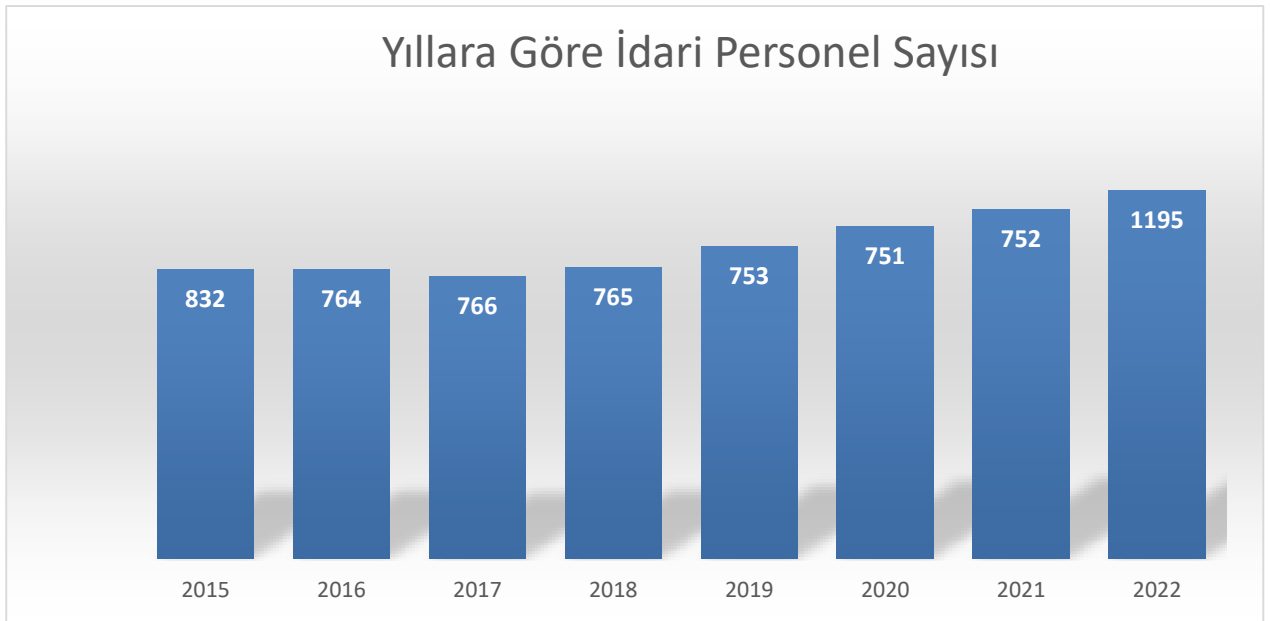
Unvan	Kadroların Doluluk Oranına Göre			Kadroların İstihdam Şekline Göre	
	Dolu	Boş	Toplam	Tam Zamanlı	Yarı Zamanlı
Profesör	324	63	387	324	-
Doçent	288	82	370	288	-
Dr. Öğr. Üyesi	504	114	618	504	-
Öğretim Görevlisi	436	53	489	436	-
Araştırma Görevlisi	423	218	641	423	-
TOPLAM	1.975	530	2.505	1.975	-

Tablo 2: Akademik Personelin Unvana Göre Dağılımı



2-) İdari Personel

Üniversitemizde toplam 754 idari personel bulunmaktadır. Akademik birimlerde 290, idari birimlerde 253, hastanede 211 idari personelimiz çalışmaktadır. Yıllara Göre İdari Personel sayımız grafikte gösterilmiş.



Grafik 3: 2022 Yıl Sonu İtibariyle İdari Personel Sayısı

	Dolu	Boş	Toplam
Genel İdari Hizmetler	422	231	653
Sağlık Hizmetleri Sınıfı	184	160	344
Teknik Hizmetleri Sınıfı	111	40	151
Eğitim ve Öğr. Hizmetleri Sınıfı	0	0	0
Avukatlık Hizmetleri Sınıfı	5	3	8
Din Hizmetleri Sınıfı	1	1	2
Yardımcı Hizmetli	31	6	37
Toplam	754	441	1195

Tablo 3: İdari Personelin Sınıflar İtibariyle Dağılımı

İdari personelimizin büyük çoğunluğu Genel İdari Hizmetler Sınıfında bulunmaktadır. Kalan 332 kişilik kadro ise diğer sınıflarda bulunmaktadır.

	İdari Personelin Eğitim Durumu					
	İlkokul	Ortaokul	Lise	Ön Lisans	Lisans	Yüksek Lisans ve Doktora
Kişi Sayısı	5	18	61	109	430	131
Yüzde	0,80%	2,00%	8,20%	14,90%	57,70%	16,40%

Tablo 4: İdari Personelin Eğitim Durumu

İdari personelimizin büyük kısmı lisans mezunudur. Yüksek lisans, doktora mezunu idari personelimizin sayısı da zamanla artmaktadır.

İşçiler (Çalıştıkları Pozisyonlara Göre)			
	Dolu	Boş	Toplam
Sürekli İşçiler	270	25	295
Daimi İşçiler	4	4	8
Vizeli İşçiler	18	0	18
Vizesiz işçiler (3 Aylık)	0	0	0
Toplam	292	14	321

Tablo 5: Çalıştıkları Pozisyonlara Göre İşçilerin Dağılımı

Sözleşmeli Personel (4/B)			
	Dolu	Boş	Toplam
Hemşire	282	34	316
Sağlık Teknikeri	85	24	109
Tekniker	7	2	9
Teknisyen	4	6	10
Diğer Sağlık Personeli	5	4	9
Büro Personeli	17	11	28
Fizyoterapist	2	0	2
Mimar	1	1	2
Mühendis	2	0	2
Programcı	1	2	3
Sistem Programcısı	0	1	1
Gemi Adamı	1	0	1
Eczacı	2	0	2
Psikolog	1	0	1
Biyolog	3	1	4
Ebe	6	1	7
Diyetisyen	3	1	4
Destek Personeli	9	61	70
Koruma ve Güvenlik Görevlisi	12	36	48
Veteriner Hekim	0	2	2
Bilişim Personeli	1	3	4
Toplam	444	233	459

Tablo 6:Sözleşmeli Personelin Dağılımı

Alt İşveren İşçisi Olarak Çalışmakta İken 696 Sayılı KHK Çerçevesinde Kadroya Geçen Sürekli İşçi Sayısı	
İdari Mali İşler Daire Başkanlığı	488
Sağlık Uygulama ve Araştırma Hastanesi	328
Döner Sermaye İşletme Müdürlüğü	5
Toplam	821

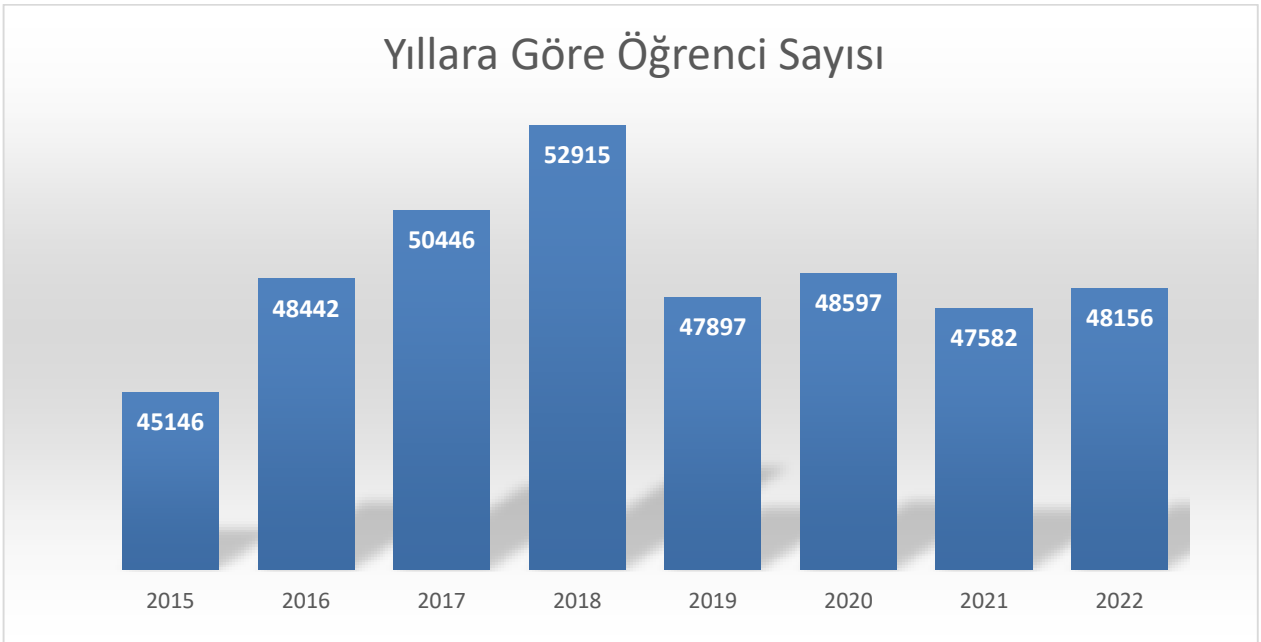
Tablo 7:Kadroya Geçen Sürekli İşçi Sayısı

Tabloya göre kadroya geçen sürekli işçiler arasındaki en büyük payı İdari ve Mali İşler Başkanlığı almıştır.

3-) Öğrenci Sayıları

Toplam Kayıtlı Öğrenci Sayısı

2015 yılında 45.146 iken 2022 yılında 48.156 öğrencimiz bulunmaktadır. Yıllara göre öğrenci sayımız grafikte gösterilmiştir.



Grafik 4: Yıllara Göre Öğrenci Sayıları

	Birinci Öğretim		T	İkinci Öğretim		T	Lisansüstü Öğretim		Toplam L.Ö.	Genel Toplam
	E	K		E	K		E	K		
FAKÜLTE	9.948	12.333	22.281	2.408	1.972	4.380				26.661
YÜKSEKOKUL	541	551	1.092	41	9	50				1.142
ENSTİTÜ							2.856	3.193	6.049	6.049
MYO	6702	5451	12.153	1.307	37	1.944				14.097
UZMANLIK	104	103	207							207
Genel Toplam	17.295	18.438	35.733	3756	2.618	6.374	2.856	3.193	6.049	48.156

Tablo 8: 2022 Yıl Sonu İtibariyle Kayıtlı Öğrenci Sayısı

Tablodan anlaşılacağı üzere 48.156 öğrencimizin 35.733'ü birinci öğretimde, 6.374'ü ikinci öğretimde ve 6.049'u lisansüstü öğretimine devam etmektedir.

2.PERFORMANS BİLGİLERİ

A- TEMEL POLİTİKA VE ÖNCELİKLER

- Bilimin evrensel değerlerine bağlı, çağdaş, özgürlükçü, üretken, katılımcı, inoratif ve yenilikçi yaklaşımların önünü açan ve sürekli gelişimden yana olan yönetim anlayışına bağlı kalmak.
- İnsan hak ve özgürlüklerine saygılı; din, dil, ırk, etnik köken, fikir, cinsiyet, cinsel yönelim, yaş, bedensel engel vb. farklılıklar nedeniyle ayrımcılık ve önyargıya yer vermeyen, adil ve dürüst yönetim anlayışını benimsemek. Akademik işlerde sadece akademik değer ve kriterlerle hareket etmek (akademik özgürlük).
- Yetkileri akademik özerklik, özgürlük ve iyi niyet çerçevesinde kullanarak, profesyonel standartların dışına çıkmadan sorumlulukları tam olarak yerine getirmek. Tüm akademik işlerinde akademik mülahazalarla karar vermek.
- İyi eğitim ve iyi bilime adanmışlık ve en iyisini hedeflemek.
- Kalite odaklı yönetim anlayışı içerisinde üniversite kaynaklarını etkin kullanmak, yeni kaynak yaratabilme kapasitesini arttırmak.
- Kaynak eksikliğini bahane ederek hizmetleri aksatmamak, alternatif yöntem ve kaynaklar ile kaliteyi yükseltmek.
- Öğrenci, akademik personel, idari personel ve yöneticiler arasındaki iletişim kanallarını açık tutmak; öğrencilerin topluluklar, öğrenci konseyi ve diğer yollar aracılığıyla yönetime aktif katılımlarını sağlamak.
- Üniversite değerlerine ve hedeflerine bağlı, kurum aidiyeti güçlü; idari, akademik personel ve öğrenci düzeyinde her türden görüşe açık, uyumlu çalışma ortamının geliştirilmesine katkı sağlamak.
- Akademik, idari personel ve tüm öğrencilere ömür boyu öğrenme ve sürekli gelişim olanaklarını açık tutmak; sürekli gelişim ve sürdürülebilirlik anlayışıyla hareket etmek.
- İnisiyatif alabilen, zor anlarda hızlı ve doğru kararlar alabilen bir yönetim oluşturmak.



CANAKKALE ONSEKİZ MART ÜNİVERSİTESİ 2023 PERFORMANS PROGRAMI

- İş yükünü, sorumluluğunu ve karar alma yetkisini delege etmek, tüm kararları tek bir merkezde toplamamak. Daha çok koordinasyona ağırlık veren, tüm unsurları ile birbirini tamamlayan çarklılar ile benzeri bir sistem oluşturabilmek.
- Öğrenciye ve personele kulak veren, eleştirileri katkı sayan, saydam, katılımcı ve insan merkezli bir yönetim sergilemek.
- Eğitimde ve bilimde işin gereğini yerine getirmek, işin gerektirdiği standartları hiçbir gerekçeyle aşağı düşürmemek.
- Her ne gerekçeyle olursa olsun sorunları gizlememek, eleştirileri yok saymamak, eleştirenleri hasım görmemek.
- Katılımcı ve paylaşımcı bir yönetim oluşturmak.
- Her işinde akademik mülahazalarla hareket etmek.
- İşte yük dağılımını kişilerin gücü ve imkanları ile orantılı bir şekilde dağıtmak. Hiç kimseden yapamayacağı işleri beklememek.
- Verilen görev ile ilgili araç gereçleri temin etmek, yetki-imbân dengesini kurmak.
- Dünyayla bütünleşmiş akademik düşünce ve sorumlulukla, bölgenin, ülkenin ve dünyanın sorunlarının çözümüne katkı sunabilecek, katılımcı, dinamik bir üniversite anlayışını hakim kılmak.
- Üniversite-sivil toplum-kamu kurumları-iş dünyası etkileşimini üst seviyede tutmak, üniversite paydaşlarıyla iş birlikleri oluşturmak.
- Tüm paydaşlarla kazan-kazan ilişkisi kurmak.
- İşin gerektirdiği ölçülerin dışında gereksiz ve abartılı hiyerarşiler kurmamak, görevleri özünden koparak şekilsel makamlar haline getirmemek.
- Talep kimden gelirse gelsin akademik ve idari işlerde haksız kayırmalarda ve ayrımcılıkta bulunmamak.
- Çanakkale'nin tarihi, doğal ve kültürel değerlerine duyarlı olmak.
- Çanakkale ve çevresinin sosyal, kültürel, ekonomik ve diğer açılardan kalkınmasına katkıda bulunmak.
- Çanakkale Ruhu konusunda kendisini özel bir misyonla yüklü saymak, bu ruhu Çanakkale'de ve tüm Türkiye'de güçlendirmek. Aynı ruhu özellikle bilim ve eğitim alanına taşımak.
- Evrensel değerleri ülkemize, ulusal değerleri ise tüm dünyaya taşımak.

B-Stratejik Amaç ve Hedeflere İlişkin Bilgiler

Amaçlar ve Hedefler

Üniversitemiz Üst Yönetimi, Strateji Geliştirme Kurulu ve Stratejik Plan Hazırlama Ekibinin katılımı ile 5 adet amaç ve bu amaçlara ulaşmaya yönelik 13 adet hedef belirlenmiş bulunmaktadır. Amaç ve hedefler uygun stratejilerle desteklenmiş ve Çanakkale Onsekiz Mart Üniversitesi'nin beş yıllık yol haritası çıkarılmıştır.

Hedefler	İlgili Birimler																		
	Proje Koordinasyon Merkezi Koordinatörlüğü	Bilimsel Araştırmalar Koordinatörlüğü	Kütüphane ve Dokümantasyon Daire Başkanlığı	Kalite Güvence Ofisi	Teknopark	Döner sermaye İşletme Müdürlüğü	Öğrenci İşleri Daire Başkanlığı	Dış İlişkiler Ofisi	Uzaktan Eğitim Merkezi	Personel Daire Başkanlığı	Enstitü	Öğrenci Yaşam, Kalite ve Mezun İlişkileri .Merkezi	Sağlık Uygulama ve Araştırma Hastanesi	Genel Sekreterlik	Sürekli Eğitim Merkezi	Yapı İşleri Daire Başkanlığı	Basın /Medya Merkezi	Bilgi İşlem Daire Başkanlığı	Teknoloji Transfer Ofisi
H1.1	S	İ	İ	İ															
H1.2	İ		S	İ	İ														
H1.3	İ	S		İ	İ														İ
H2.1		İ		İ		S	İ												
H2.2		İ		İ		S		İ	İ										
H2.3				İ		S		İ										İ	
H2.4	İ			İ	İ	S						İ						İ	İ
H3.1				İ				İ				İ	S	İ	İ				
H3.2	İ			İ				İ						İ		S			
H4.1				İ										S			İ		
H4.2			İ	İ														S	
H4.3				İ			İ						S				İ		
H4.4				S								İ					İ		

ÇANAKKALE ONSEKİZ MART ÜNİVERSİTESİ PERFORMANS BİLGİSİ

Bütçe Yılı: 2024

Program Adı: ARAŞTIRMA, GELİŞTİRME VE YENİLİK

Alt Program Adı: YÜKSEKÖĞRETİMDE BİLİMSEL ARAŞTIRMA VE GELİŞTİRME

Gerekçe ve Açıklamalar

Ar-Ge ve Yenilikçilik Faaliyetlerini geliştirmek ve katma değer yaratan bilimsel ve yenilikçi çıktıları artırmak gibi hedeflerimiz bulunmaktadır.

Alt Program Hedefi:

Yükseköğretim kurumlarında inovasyon amaçlı bilimsel çalışmaların artırılması

Performans Göstergeleri

Performans Göstergesi	Ölçü Birimi	2022	2023 Planlanan	2023 YS Gerç. Tahmini	2024 Hedef	2025 Tahmin	2026 Tahmin
1- Ar-ge'ye harcanan bütçenin toplam bütçeye oranı	Oran	0,01	0	4,25	4,5	5	5,5

Göstergeye İlişkin Açıklama:

Hesaplama Yöntemi: -

Verinin Kaynağı: Lütfen detay ekranından kaynak ve yayınlama sıklığı bilgilerini giriniz!

Sorumlu İdare:

Performans Göstergesi	Ölçü Birimi	2022	2023 Planlanan	2023 YS Gerç. Tahmini	2024 Hedef	2025 Tahmin	2026 Tahmin
2- Ar-ge sonucu ortaya çıkan ürünlere ilişkin alınan patent sayısı	Sayı	9	0	15	25	30	35

Göstergeye İlişkin Açıklama:

Hesaplama Yöntemi: -

Verinin Kaynağı: Lütfen detay ekranından kaynak ve yayınlama sıklığı bilgilerini giriniz!

Sorumlu İdare:

Performans Göstergesi	Ölçü Birimi	2022	2023 Planlanan	2023 YS Gerç. Tahmini	2024 Hedef	2025 Tahmin	2026 Tahmin
3- Ar-ge sonucu ticarileştirilen ürün sayısı	Sayı	0	0	25	30	40	50

Göstergeye İlişkin Açıklama:

Hesaplama Yöntemi: -

Verinin Kaynağı: Lütfen detay ekranından kaynak ve yayınlama sıklığı bilgilerini giriniz!

Sorumlu İdare:

Performans Göstergesi	Ölçü Birimi	2022	2023 Planlanan	2023 YS Gerç. Tahmini	2024 Hedef	2025 Tahmin	2026 Tahmin
4- Araştırma merkezleri gelir miktarı	TL	2.714.893,76	0	2.000.000	2.250.000	2.500.000	2.750.000

Göstergeye İlişkin Açıklama:

Hesaplama Yöntemi: -

Verinin Kaynağı: Lütfen detay ekranından kaynak ve yayınlama sıklığı bilgilerini giriniz!

Sorumlu İdare:

Performans Göstergesi	Ölçü Birimi	2022	2023 Planlanan	2023 YS Gerç. Tahmini	2024 Hedef	2025 Tahmin	2026 Tahmin
5- Araştırma merkezlerinin sanayi ile yaptığı proje sayısı	Sayı	6	0	12	15	20	25

Göstergeye İlişkin Açıklama:

Hesaplama Yöntemi: -

Verinin Kaynağı: Lütfen detay ekranından kaynak ve yayınlama sıklığı bilgilerini giriniz!

Sorumlu İdare:

Performans Göstergesi	Ölçü Birimi	2022	2023 Planlanan	2023 YS Gerç. Tahmini	2024 Hedef	2025 Tahmin	2026 Tahmin
6- BAP kapsamında desteklenen araştırma projeleri sayısı	Sayı	17	0	375	400	425	450

Göstergeye İlişkin Açıklama:

Hesaplama Yöntemi: -

Verinin Kaynağı: Lütfen detay ekranından kaynak ve yayınlama sıklığı bilgilerini giriniz!

Sorumlu İdare:

Performans Göstergesi	Ölçü Birimi	2022	2023 Planlanan	2023 YS Gerç. Tahmini	2024 Hedef	2025 Tahmin	2026 Tahmin
7- Öğretim elemanı başına düşen ar-ge proje sayısı	Sayı	0	0	0,19	0,21	0,22	0,23

Göstergeye İlişkin Açıklama:

Hesaplama Yöntemi: -

Verinin Kaynağı: Lütfen detay ekranından kaynak ve yayınlama sıklığı bilgilerini giriniz!

Sorumlu İdare:

Performans Göstergesi	Ölçü Birimi	2022	2023 Planlanan	2023 YS Gerç. Tahmini	2024 Hedef	2025 Tahmin	2026 Tahmin
8- Patent, faydalı model ve endüstriyel tasarım başvuru sayısı	Sayı	6	0	15	20	25	30

Göstergeye İlişkin Açıklama:

Hesaplama Yöntemi: -

Verinin Kaynağı: Lütfen detay ekranından kaynak ve yayınlama sıklığı bilgilerini giriniz!

Sorumlu İdare:

Performans Göstergesi	Ölçü Birimi	2022	2023 Planlanan	2023 YS Gerç. Tahmini	2024 Hedef	2025 Tahmin	2026 Tahmin
9- Ulusal ve uluslararası kuruluşlar tarafından desteklenen ar-ge projesi sayısı	Sayı	2	0	25	30	35	40

Göstergeye İlişkin Açıklama:

Hesaplama Yöntemi: -

Verinin Kaynağı: Lütfen detay ekranından kaynak ve yayınlama sıklığı bilgilerini giriniz!

Sorumlu İdare:

Performans Göstergesi	Ölçü Birimi	2022	2023 Planlanan	2023 YS Gerç. Tahmini	2024 Hedef	2025 Tahmin	2026 Tahmin
10- Uluslararası endekslerde yer alan bilimsel yayın sayısı	Sayı	5.028	0	445	455	460	465

Göstergeye İlişkin Açıklama:

Hesaplama Yöntemi: -

Verinin Kaynağı: Lütfen detay ekranından kaynak ve yayınlama sıklığı bilgilerini giriniz!

Sorumlu İdare:

Alt Program Kapsamında Yürütülecek Faaliyet Maliyetleri

Faaliyetler	2023 Bütçe	2023 Harcama Haziran	2024 Bütçe	2025 Tahmin	2026 Tahmin
Yükseköğretim Kurumlarının Bilimsel Araştırma Projeleri	6.980.000	0	14.745.000	18.110.000	20.560.000
Bütçe İçi	6.980.000	0	14.745.000	18.110.000	20.560.000
Bütçe Dışı	0	0	0	0	0
T O P L A M	6.980.000	0	14.745.000	18.110.000	20.560.000
Bütçe İçi	6.980.000	0	14.745.000	18.110.000	20.560.000
Bütçe Dışı	0	0	0	0	0

Faaliyetlere İlişkin Açıklamalar:

Yükseköğretim Kurumlarının Bilimsel Araştırma Projeleri

Üniversitemizde Akademik beceri, nitelik ve etkin araştırma yapabilme kapasitesini artırmak amaçlanmaktadır.

Alt Program Adı: ARAŞTIRMA ALTYAPILARI

Gerekçe ve Açıklamalar

Araştırma ve yenilikçilik ile ilgili alt yapı ve olanakları geliştirmek, akademik beceri, nitelik ve etkin araştırma yapabilme kapasitesini artırmak hedeflenmektedir.

Alt Program Hedefi:

Ülkemizin bilgi birikiminin arttırılmasına ve teknolojik gelişimine katkıda bulunmak üzere yükseköğretim kurumlarında araştırma altyapılarının kurulması ve kapasitelerinin güçlendirilmesi

Performans Göstergeleri

Performans Göstergesi	Ölçü Birimi	2021	2023 Planlanan	2023 YS Gerç. Tahmini	2024 Hedef	2025 Tahmin	2026 Tahmin
1- Araştırma altyapısı projesi tamamlanma oranı	Oran	0	0	0	0	0	0

Göstergeye İlişkin Açıklama:

Hesaplama Yöntemi:

Verinin Kaynağı:

Sorumlu İdare:

Alt Program Kapsamında Yürütülecek Faaliyet Maliyetleri

Faaliyetler	2023 Bütçe	2023 Harcama Haziran	2024 Bütçe	2025 Tahmin	2026 Tahmin
T O P L A M	0	0	0	0	0
Bütçe İçi	0	0	0	0	0
Bütçe Dışı	0	0	0	0	0

Faaliyetlere İlişkin Açıklamalar:

Yükseköğretim Kurumları Araştırma Altyapısı Kurulması ve Geliştirilmesi

Ülkemizin bilgi birikiminin arttırılmasına ve teknolojik gelişimine katkıda bulunmak üzere Üniversitemizde araştırma altyapılarının kurulması ve kapasitelerinin güçlendirilmesi planlanmaktadır.

ÇANAKKALE ONSEKİZ MART ÜNİVERSİTESİ PERFORMANS BİLGİSİ

Bütçe Yılı: 2024
Program Adı: ARAŞTIRMA, GELİŞTİRME VE YENİLİK

Alt Program Adı: YÜKSEKÖĞRETİMDE BİLİMSEL ARAŞTIRMA VE GELİŞTİRME

Gereke ve Açıklamalar

Ar-Ge ve Yenilikçilik Faaliyetlerini geliştirmek ve katma değer yaratan bilimsel ve yenilikçi çıktılarını artırmak gibi hedeflerimiz bulunmaktadır.

Alt Program Hedefi:

Yükseköğretim kurumlarında inovasyon amaçlı bilimsel çalışmaların artırılması

Performans Göstergeleri

Performans Göstergesi	Ölçü Birimi	2022	2023 Planlanan	2023 YS Gerç. Tahmini	2024 Hedef	2025 Tahmin	2026 Tahmin
1- Ar-ge'ye harcanan bütçenin toplam bütçeye oranı	Oran	0,01	0	4,25	4,5	5	5,5

Göstergeye İlişkin Açıklama:

Hesaplama Yöntemi: -

Verinin Kaynağı: Lütfen detay ekranından kaynak ve yayınlama sıklığı bilgilerini giriniz!

Sorumlu İdare:

Performans Göstergesi	Ölçü Birimi	2022	2023 Planlanan	2023 YS Gerç. Tahmini	2024 Hedef	2025 Tahmin	2026 Tahmin
2- Ar-ge sonucu ortaya çıkan ürünlere ilişkin alınan patent sayısı	Sayı	9	0	15	25	30	35

Göstergeye İlişkin Açıklama:

Hesaplama Yöntemi: -

Verinin Kaynağı: Lütfen detay ekranından kaynak ve yayınlama sıklığı bilgilerini giriniz!

Sorumlu İdare:

Performans Göstergesi	Ölçü Birimi	2022	2023 Planlanan	2023 YS Gerç. Tahmini	2024 Hedef	2025 Tahmin	2026 Tahmin
3- Ar-ge sonucu ticarileştirilen ürün sayısı	Sayı	0	0	25	30	40	50

Göstergeye İlişkin Açıklama:

Hesaplama Yöntemi: -

Verinin Kaynağı: Lütfen detay ekranından kaynak ve yayınlama sıklığı bilgilerini giriniz!

Sorumlu İdare:

Performans Göstergesi	Ölçü Birimi	2022	2023 Planlanan	2023 YS Gerç. Tahmini	2024 Hedef	2025 Tahmin	2026 Tahmin
4- Araştırma merkezleri gelir miktarı	TL	2.714.893,76	0	2.000.000	2.250.000	2.500.000	2.750.000

Göstergeye İlişkin Açıklama:

Hesaplama Yöntemi: -

Verinin Kaynağı: Lütfen detay ekranından kaynak ve yayınlama sıklığı bilgilerini giriniz!

Sorumlu İdare:

Performans Göstergesi	Ölçü Birimi	2022	2023 Planlanan	2023 YS Gerç. Tahmini	2024 Hedef	2025 Tahmin	2026 Tahmin
5- Araştırma merkezlerinin sanayi ile yaptığı proje sayısı	Sayı	6	0	12	15	20	25

Göstergeye İlişkin Açıklama:

Hesaplama Yöntemi: -

Verinin Kaynağı: Lütfen detay ekranından kaynak ve yayınlama sıklığı bilgilerini giriniz!

Sorumlu İdare:

Performans Göstergesi	Ölçü Birimi	2022	2023 Planlanan	2023 YS Gerç. Tahmini	2024 Hedef	2025 Tahmin	2026 Tahmin
6- BAP kapsamında desteklenen araştırma projeleri sayısı	Sayı	17	0	375	400	425	450

Göstergeye İlişkin Açıklama:

Hesaplama Yöntemi: -

Verinin Kaynağı: Lütfen detay ekranından kaynak ve yayınlama sıklığı bilgilerini giriniz!

Sorumlu İdare:

Performans Göstergesi	Ölçü Birimi	2022	2023 Planlanan	2023 YS Gerç. Tahmini	2024 Hedef	2025 Tahmin	2026 Tahmin
7- Öğretim elemanı başına düşen ar-ge proje sayısı	Sayı	0	0	0,19	0,21	0,22	0,23

Göstergeye İlişkin Açıklama:

Hesaplama Yöntemi: -

Verinin Kaynağı: Lütfen detay ekranından kaynak ve yayınlama sıklığı bilgilerini giriniz!

Sorumlu İdare:

Performans Göstergesi	Ölçü Birimi	2022	2023 Planlanan	2023 YS Gerç. Tahmini	2024 Hedef	2025 Tahmin	2026 Tahmin
8- Patent, faydalı model ve endüstriyel tasarım başvuru sayısı	Sayı	6	0	15	20	25	30

Göstergeye İlişkin Açıklama:

Hesaplama Yöntemi: -

Verinin Kaynağı: Lütfen detay ekranından kaynak ve yayınlama sıklığı bilgilerini giriniz!

Sorumlu İdare:

Performans Göstergesi	Ölçü Birimi	2022	2023 Planlanan	2023 YS Gerç. Tahmini	2024 Hedef	2025 Tahmin	2026 Tahmin
9- Ulusal ve uluslararası kuruluşlar tarafından desteklenen ar-ge projesi sayısı	Sayı	2	0	25	30	35	40

Göstergeye İlişkin Açıklama:

Hesaplama Yöntemi: -

Verinin Kaynağı: Lütfen detay ekranından kaynak ve yayınlama sıklığı bilgilerini giriniz!

Sorumlu İdare:

Performans Göstergesi	Ölçü Birimi	2022	2023 Planlanana	2023 YS Gerç. Tahmini	2024 Hedef	2025 Tahmin	2026 Tahmin
10- Uluslararası endekslerde yer alan bilimsel yayın sayısı	Sayı	5.028	0	445	455	460	465

Göstergeye İlişkin Açıklama:

Hesaplama Yöntemi: -

Verinin Kaynağı: Lütfen detay ekranından kaynak ve yayınlama sıklığı bilgilerini giriniz!

Sorumlu İdare:

Alt Program Kapsamında Yürütülecek Faaliyet Maliyetleri

Faaliyetler	2023 Bütçe	2023 Harcama Haziran	2024 Bütçe	2025 Tahmin	2026 Tahmin
Yükseköğretim Kurumlarının Bilimsel Araştırma Projeleri	6.980.000	0	14.745.000	18.110.000	20.560.000
Bütçe İçi	6.980.000	0	14.745.000	18.110.000	20.560.000
Bütçe Dışı	0	0	0	0	0
T O P L A M	6.980.000	0	14.745.000	18.110.000	20.560.000
Bütçe İçi	6.980.000	0	14.745.000	18.110.000	20.560.000
Bütçe Dışı	0	0	0	0	0

Faaliyetlere İlişkin Açıklamalar:

Yükseköğretim Kurumlarının Bilimsel Araştırma Projeleri

Üniversitemizde Akademik beceri, nitelik ve etkin araştırma yapabilme kapasitesini artırmak amaçlanmaktadır.

Alt Program Adı: ARAŞTIRMA ALTYAPILARI

Gereke ve Açıklamalar

Araştırma ve yenilikçilik ile ilgili alt yapı ve olanakları geliştirmek, akademik beceri, nitelik ve etkin araştırma yapabilme kapasitesini artırmak hedeflenmektedir.

Alt Program Hedefi:

Ülkemizin bilgi birikiminin artırılmasına ve teknolojik gelişimine katkıda bulunmak üzere yükseköğretim kurumlarında araştırma altyapılarının kurulması ve kapasitelerinin güçlendirilmesi

Performans Göstergeleri

Performans Göstergesi	Ölçü Birimi	2021	2023 Planlanana	2023 YS Gerç. Tahmini	2024 Hedef	2025 Tahmin	2026 Tahmin
1- Araştırma altyapısı projesi tamamlanma oranı	Oran	0	0	0	0	0	0

Göstergeye İlişkin Açıklama:

Hesaplama Yöntemi:

Verinin Kaynağı:

Sorumlu İdare:

Alt Program Kapsamında Yürütülecek Faaliyet Maliyetleri

Faaliyetler	2023 Bütçe	2023 Harcama Haziran	2024 Bütçe	2025 Tahmin	2026 Tahmin
T O P L A M	0	0	0	0	0
Bütçe İçi	0	0	0	0	0

ÇANAKKALE ONSEKİZ MART ÜNİVERSİTESİ PERFORMANS BİLGİSİ

Bütçe Yılı: 2024
Program Adı: HAYAT BOYU ÖĞRENME

Alt Program Adı: YÜKSEKÖĞRETİM KURUMLARI SÜREKLİ EĞİTİM FAALİYETLERİ

Gerekçe ve Açıklamalar

Sürekli Eğitim Merkezi (SEM) ve Uzaktan Eğitim Merkezi (UZEM) ve Girişimcilik Uygulama ve Araştırma Merkezi tarafından Toplum ve Çevre Yararına sunulan sürekli eğitim faaliyetlerini geliştirmek amaçlanmaktadır.

Alt Program Hedefi:

Toplumun tüm kesimlerine ihtiyaç duyduğu alanlarda eğitimler verilmesi, kamu kurum ve kuruluşları, özel sektör ve uluslararası kuruluşlarla işbirliğinin gelişmesine katkıda bulunulması

Performans Göstergeleri

Performans Göstergesi	Ölçü Birimi	2022	2023 Planlanan	2023 YS Gerç. Tahmini	2024 Hedef	2025 Tahmin	2026 Tahmin
1- Dezavantajlı gruplara yönelik sosyal entegrasyon ve kapsayıcılığa ilişkin yapılan faaliyet sayısı	Sayı	14	0	8	10	12	15

Göstergeye İlişkin Açıklama:

Hesaplama Yöntemi: -

Verinin Kaynağı: Lütfen detay ekranından kaynak ve yayınlama sıklığı bilgilerini giriniz!

Sorumlu İdare:

Performans Göstergesi	Ölçü Birimi	2022	2023 Planlanan	2023 YS Gerç. Tahmini	2024 Hedef	2025 Tahmin	2026 Tahmin
2- Eğitim programlarına başvuran kişi sayısı	Sayı	6.699	0	900	1.200	1.500	1.800

Göstergeye İlişkin Açıklama:

Hesaplama Yöntemi: -

Verinin Kaynağı: Lütfen detay ekranından kaynak ve yayınlama sıklığı bilgilerini giriniz!

Sorumlu İdare:

Performans Göstergesi	Ölçü Birimi	2021	2023 Planlanan	2023 YS Gerç. Tahmini	2024 Hedef	2025 Tahmin	2026 Tahmin
3- Mezunlara yönelik gerçekleştirilen faaliyet sayısı	Sayı	20	0	9	9	9	15

Göstergeye İlişkin Açıklama:

Hesaplama Yöntemi: -

Verinin Kaynağı: Lütfen detay ekranından kaynak ve yayınlama sıklığı bilgilerini giriniz!

Sorumlu İdare:

Performans Göstergesi	Ölçü Birimi	2022	2023 Planlanan	2023 YS Gerç. Tahmini	2024 Hedef	2025 Tahmin	2026 Tahmin
4- Sürekli Eğitim Merkezi (SEM) ve Dil Merkezi (DİLMER) tarafından mesleki eğitime yönelik verilen sertifika sayısı	Sayı	342	0	35	40	45	50

Göstergeye İlişkin Açıklama:

Hesaplama Yöntemi: -

Verinin Kaynağı: Lütfen detay ekranından kaynak ve yayınlama sıklığı bilgilerini giriniz!

Sorumlu İdare:

Performans Göstergesi	Ölçü Birimi	2022	2023 Planlanan	2023 YS Gerç. Tahmini	2024 Hedef	2025 Tahmin	2026 Tahmin
5- Tamamlanan sosyal sorumluluk projeleri sayısı	Sayı	18	0	4	5	6	7

Göstergeye İlişkin Açıklama:

Hesaplama Yöntemi: -

Verinin Kaynağı: Lütfen detay ekranından kaynak ve yayınlama sıklığı bilgilerini giriniz!

Sorumlu İdare:

Performans Göstergesi	Ölçü Birimi	0	2023 Planlanan	2023 YS Gerç. Tahmini	2024 Hedef	2025 Tahmin	2026 Tahmin
6- Üniversitenin çevrecilik alanlarında aldığı ödül sayısı	Sayı	0	0	0	1	2	3

Göstergeye İlişkin Açıklama:

Hesaplama Yöntemi: -

Verinin Kaynağı: Lütfen detay ekranından kaynak ve yayınlama sıklığı bilgilerini giriniz!

Sorumlu İdare:

Alt Program Kapsamında Yürütülecek Faaliyet Maliyetleri

Faaliyetler	2023 Bütçe	2023 Harcama Haziran	2024 Bütçe	2025 Tahmin	2026 Tahmin
T O P L A M	0	0	0	0	0
Bütçe İçi	0	0	0	0	0
Bütçe Dışı	0	0	0	0	0

Faaliyetlere İlişkin Açıklamalar:

ÇANAKKALE ONSEKİZ MART ÜNİVERSİTESİ PERFORMANS BİLGİSİ

Bütçe Yılı: 2024
Program Adı: TEDAVİ EDİCİ SAĞLIK

Alt Program Adı: TEDAVİ HİZMETLERİ

Gerekçe ve Açıklamalar

Araştırma ve Uygulama Hastanesi ile Ağız ve Diş sağlığı Merkezinin bölgenin ihtiyaçlarını karşılar hale getirmek ve Sunulan hizmet kapasitesinin artırılması ve çeşitlendirilmesi amacıyla " Sağlık hizmetlerini ilin ve bölgenin ihtiyaçlarına cevap verebilir hale getirmek, Tıp Fakültesinde yeni araştırma ve uygulama birimleri açmak veya mevcutları geliştirmek, Hastaya yönelik hizmet kalitesinin iyileştirilmesi Araştırma ve Uygulama hastanesinin bölgede tercih edilir olmasını sağlama, . Fiziki altyapının standartlara uygun hale getirilmesi, Poliklinik sayısını sürekli arttırmak" hedeflenmektedir.

Alt Program Hedefi:

Tedavi edici sağlık hizmetinin erişilebilir ve etkili olarak sunulmasının sağlanması

Performans Göstergeleri

Performans Göstergesi	Ölçü Birimi	2022	2023 Planlanan	2023 YS Gerç. Tahmini	2024 Hedef	2025 Tahmin	2026 Tahmin
1- Ameliyat sayısı	Sayı	36.822	0	15.000	17.000	20.000	23.000

Göstergeye İlişkin Açıklama:

Hesaplama Yöntemi: -

Verinin Kaynağı: Lütfen detay ekranından kaynak ve yayınlama sıklığı bilgilerini giriniz!

Sorumlu İdare:

Performans Göstergesi	Ölçü Birimi	2022	2023 Planlanan	2023 YS Gerç. Tahmini	2024 Hedef	2025 Tahmin	2026 Tahmin
2- Üniversite hastaneleri nitelikli yatak oranı	Oran	99	0	99	99	99	99

Göstergeye İlişkin Açıklama:

Hesaplama Yöntemi: -

Verinin Kaynağı: Lütfen detay ekranından kaynak ve yayınlama sıklığı bilgilerini giriniz!

Sorumlu İdare:

Performans Göstergesi	Ölçü Birimi	2022	2023 Planlanan	2023 YS Gerç. Tahmini	2024 Hedef	2025 Tahmin	2026 Tahmin
3- Üniversite hastaneleri yatak doluluk oranı	Oran	66,56	0	80	85	90	95

Göstergeye İlişkin Açıklama:

Hesaplama Yöntemi: -

Verinin Kaynağı: Lütfen detay ekranından kaynak ve yayınlama sıklığı bilgilerini giriniz!

Sorumlu İdare:

Performans Göstergesi	Ölçü Birimi	2022	2023 Planlanan	2023 YS Gerç. Tahmini	2024 Hedef	2025 Tahmin	2026 Tahmin
4- Yatan hasta sayısı	Sayı	33.565	0	20.000	22.000	24.000	26.000

Göstergeye İlişkin Açıklama:

Hesaplama Yöntemi: -

Verinin Kaynağı: Lütfen detay ekranından kaynak ve yayınlama sıklığı bilgilerini giriniz!

Sorumlu İdare:

Alt Program Kapsamında Yürütülecek Faaliyet Maliyetleri

Faaliyetler	2023 Bütçe	2023 Harcama Haziran	2024 Bütçe	2025 Tahmin	2026 Tahmin
Ağız ve Diş Sağlığı Hizmetleri	13.556.000	6.216.313	22.633.000	27.510.000	34.779.000
Bütçe İçi	13.556.000	6.216.313	22.633.000	27.510.000	34.779.000
Bütçe Dışı	0	0	0	0	0
Diş Hekimliği Hastanesi Tarafından Yapılacak Taban Ödeme	0	3.230.000	14.757.000	18.091.000	20.569.000
Bütçe İçi	0	3.230.000	14.757.000	18.091.000	20.569.000
Bütçe Dışı	0	0	0	0	0
Tıp Fakültesi Hastanesi Tarafından Yapılacak Taban Ödeme	0	0	164.984.000	202.254.000	229.964.000
Bütçe İçi	0	0	164.984.000	202.254.000	229.964.000
Bütçe Dışı	0	0	0	0	0
Üniversite Genel Hastane Hizmetleri	121.153.000	90.890.111	318.218.000	396.838.000	451.240.000
Bütçe İçi	121.153.000	90.890.111	318.218.000	396.838.000	451.240.000
Bütçe Dışı	0	0	0	0	0
T O P L A M	134.709.000	100.336.424	520.592.000	644.693.000	736.552.000
Bütçe İçi	134.709.000	100.336.424	520.592.000	644.693.000	736.552.000
Bütçe Dışı	0	0	0	0	0

Faaliyetlere İlişkin Açıklamalar:**Ağız ve Diş Sağlığı Hizmetleri**

Üniversitemiz bünyesinde açılan Ağız ve Diş Sağlığı Uygulama ve Araştırma merkezi ile hizmetlerimiz devam etmektedir.

Diş Hekimliği Hastanesi Tarafından Yapılacak Taban Ödeme

Mevzuata uygun bir şekilde kullanılmak üzere karşılıksız gelen hazine yardımları ile Diş Hastanemizde verimli bir hizmetin sunulması amaçlanmaktadır.

Tıp Fakültesi Hastanesi Tarafından Yapılacak Taban Ödeme

Mevzuata uygun bir şekilde kullanılmak üzere karşılıksız gelen hazine yardımları ile Araştırma Hastanemizde verimli bir hizmetin sunulması amaçlanmaktadır.

Üniversite Genel Hastane Hizmetleri

ÇOMÜ Araştırma ve Uygulama hastanemiz ile hizmetlerimiz devam etmektedir.

Üniversite İhtisas Hastanesi Hizmetleri

Üniversite ihtisas hastanesi hizmetlerimizin hasta memnuniyetini temel alarak sunduğumuz hizmetin kalitesinin artırılması hedeflerimiz arasındadır.

ÇANAKKALE ONSEKİZ MART ÜNİVERSİTESİ PERFORMANS BİLGİSİ

Bütçe Yılı: 2024
Program Adı: YÜKSEKÖĞRETİM

Alt Program Adı: ÖN LİSANS EĞİTİMİ, LİSANS EĞİTİMİ VE LİSANSÜSTÜ EĞİTİM

Gereke ve Açıklamalar

Öğrencilerin öğrenme istek ve kapasitelerinin geliştirilmesi amacıyla " Yeni öğrencilerin uyumunu kolaylaştırmak amaçlı oryantasyon programlarını etkinleştirmek. Öğrenciyi iş yaşamına hazırlayacak ulusal ve uluslararası staj olanaklarını artırmak, Öğrencilere kütüphane kullanımı ve bilgi okuryazarlığı becerilerinin geliştirilmesine yönelik oryantasyon programları düzenlemek, Psikolojik danışma ve rehberlik hizmetlerini çeşitlendirerek etkinleştirmek, Öğrenci kulüplerini destekleyici mekanizmalar geliştirmek ve kulüplerin faaliyetlerinin etkinliğini artırmak, Kariyer geliştirme hizmetlerini etkinleştirerek öğrencilere kariyer danışmanlığı, koçluk ve mentorluk desteği vermek, İş yaşamına hazırlık eğitimlerini çeşitlendirerek eğitimlerin etkinliğini artırmak" hedeflenmektedir.

Alt Program Hedefi:

Mesleki yeterlilik sahibi ve gelişime açık mezunlar yetiştirilmesi

Performans Göstergeleri

Performans Göstergesi	Ölçü Birimi	2022	2023 Planlanan	2023 YS Gerç. Tahmini	2024 Hedef	2025 Tahmin	2026 Tahmin
1- Doktora eğitimini tamamlayanların sayısı	Sayı	25	0	55	60	65	70

Göstergeye İlişkin Açıklama:

Hesaplama Yöntemi: -

Verinin Kaynağı: Lütfen detay ekranından kaynak ve yayınlama sıklığı bilgilerini giriniz!

Sorumlu İdare:

Performans Göstergesi	Ölçü Birimi	2022	2023 Planlanan	2023 YS Gerç. Tahmini	2024 Hedef	2025 Tahmin	2026 Tahmin
2- Eğitim bilimleri kontenjan doluluk oranı	Oran	0,99	0	0,95	0,95	0,95	0,95

Göstergeye İlişkin Açıklama:

Hesaplama Yöntemi: -

Verinin Kaynağı: Lütfen detay ekranından kaynak ve yayınlama sıklığı bilgilerini giriniz!

Sorumlu İdare:

Performans Göstergesi	Ölçü Birimi	2022	2023 Planlanan	2023 YS Gerç. Tahmini	2024 Hedef	2025 Tahmin	2026 Tahmin
3- Eğitimin program süresinde bitirilme oranı	Oran	0,56	0	0,7	0,75	0,78	0,8

Göstergeye İlişkin Açıklama:

Hesaplama Yöntemi: -

Verinin Kaynağı: Lütfen detay ekranından kaynak ve yayınlama sıklığı bilgilerini giriniz!

Sorumlu İdare:

Performans Göstergesi	Ölçü Birimi	2022	2023 Planlanan	2023 YS Gerç. Tahmini	2024 Hedef	2025 Tahmin	2026 Tahmin
4- Fen bilimleri kontenjan doluluk oranı	Oran	0,97	0	0,99	0,99	0,99	0,99

Göstergeye İlişkin Açıklama:

Hesaplama Yöntemi: -

Verinin Kaynağı: Lütfen detay ekranından kaynak ve yayınlama sıklığı bilgilerini giriniz!

Sorumlu İdare:

Performans Göstergesi	Ölçü Birimi	2022	2023 Planlanan	2023 YS Gerç. Tahmini	2024 Hedef	2025 Tahmin	2026 Tahmin
5- Kütüphanede bulunan basılı ve elektronik kaynak sayısı	Sayı	6.186.524	0	6.240.000	6.300.000	6.350.000	6.400.000

Göstergeye İlişkin Açıklama:

Hesaplama Yöntemi: -

Verinin Kaynağı: Lütfen detay ekranından kaynak ve yayınlama sıklığı bilgilerini giriniz!

Sorumlu İdare:

Performans Göstergesi	Ölçü Birimi	2022	2023 Planlanan	2023 YS Gerç. Tahmini	2024 Hedef	2025 Tahmin	2026 Tahmin
6- Kütüphanede bulunan öğrenci başına düşen basılı ve elektronik kaynak sayısı	Sayı	109,2	0	385	390	395	400

Göstergeye İlişkin Açıklama:

Hesaplama Yöntemi: -

Verinin Kaynağı: Lütfen detay ekranından kaynak ve yayınlama sıklığı bilgilerini giriniz!

Sorumlu İdare:

Performans Göstergesi	Ölçü Birimi	2022	2023 Planlanan	2023 YS Gerç. Tahmini	2024 Hedef	2025 Tahmin	2026 Tahmin
7- Kütüphaneden yararlanan kişi sayısı	Sayı	582.259	0	56.000	58.000	60.000	65.000

Göstergeye İlişkin Açıklama:

Hesaplama Yöntemi: -

Verinin Kaynağı: Lütfen detay ekranından kaynak ve yayınlama sıklığı bilgilerini giriniz!

Sorumlu İdare:

Performans Göstergesi	Ölçü Birimi	2022	2023 Planlanan	2023 YS Gerç. Tahmini	2024 Hedef	2025 Tahmin	2026 Tahmin
8- Lisansüstü öğrencilerin toplam öğrenciler içindeki payı	Oran	0,1	0	0,12	0,13	0,14	0,15

Göstergeye İlişkin Açıklama:

Hesaplama Yöntemi: -

Verinin Kaynağı: Lütfen detay ekranından kaynak ve yayınlama sıklığı bilgilerini giriniz!

Sorumlu İdare:

Performans Göstergesi	Ölçü Birimi	2022	2023 Planlanan	2023 YS Gerç. Tahmini	2024 Hedef	2025 Tahmin	2026 Tahmin
9- Öğrenci başına düşen eğitim alanı	Metrekare	5,64	0	5,7	5,75	5,75	5,8

Göstergeye İlişkin Açıklama:

Hesaplama Yöntemi: -

Verinin Kaynağı: Lütfen detay ekranından kaynak ve yayınlama sıklığı bilgilerini giriniz!

Sorumlu İdare:

Performans Göstergesi	Ölçü Birimi	2022	2023 Planlanana	2023 YS Gerç. Tahmini	2024 Hedef	2025 Tahmin	2026 Tahmin
10- Öğrenci başına düşen kapalı alan	Metrekare	9,94	0	9,94	9,94	9,95	9,98

Göstergeye İlişkin Açıklama:

Hesaplama Yöntemi: -

Verinin Kaynağı: Lütfen detay ekranından kaynak ve yayınlama sıklığı bilgilerini giriniz!

Sorumlu İdare:

Performans Göstergesi	Ölçü Birimi	2022	2023 Planlanana	2023 YS Gerç. Tahmini	2024 Hedef	2025 Tahmin	2026 Tahmin
11- Öğrenci değişim programlarından yararlanan öğrencilerin oranı	Oran	25	0	208	217	228	0

Göstergeye İlişkin Açıklama:

Hesaplama Yöntemi: -

Verinin Kaynağı: Lütfen detay ekranından kaynak ve yayınlama sıklığı bilgilerini giriniz!

Sorumlu İdare:

Performans Göstergesi	Ölçü Birimi	2022	2023 Planlanana	2023 YS Gerç. Tahmini	2024 Hedef	2025 Tahmin	2026 Tahmin
12- Öğretim üyesi başına düşen öğrenci sayısı	Sayı	24	0	21	20	19	18

Göstergeye İlişkin Açıklama:

Hesaplama Yöntemi: -

Verinin Kaynağı: Lütfen detay ekranından kaynak ve yayınlama sıklığı bilgilerini giriniz!

Sorumlu İdare:

Performans Göstergesi	Ölçü Birimi	2022	2023 Planlanana	2023 YS Gerç. Tahmini	2024 Hedef	2025 Tahmin	2026 Tahmin
13- Sağlık bilimleri kontenjan doluluk oranı	Oran	1	0	0,99	0,99	0,99	0,99

Göstergeye İlişkin Açıklama:

Hesaplama Yöntemi: -

Verinin Kaynağı: Lütfen detay ekranından kaynak ve yayınlama sıklığı bilgilerini giriniz!

Sorumlu İdare:

Performans Göstergesi	Ölçü Birimi	2022	2023 Planlanana	2023 YS Gerç. Tahmini	2024 Hedef	2025 Tahmin	2026 Tahmin
14- Sosyal bilimler kontenjan doluluk oranı	Oran	1	0	1	1	1	1

Göstergeye İlişkin Açıklama:

Hesaplama Yöntemi: -

Verinin Kaynağı: Lütfen detay ekranından kaynak ve yayınlama sıklığı bilgilerini giriniz!

Sorumlu İdare:

Performans Göstergesi	Ölçü Birimi	2022	2023 Planlanana	2023 YS Gerç. Tahmini	2024 Hedef	2025 Tahmin	2026 Tahmin
15- Teknokent veya Teknoloji Transfer Ofisi (TTO) projelerine katılan öğrenci sayısı	Sayı	40	0	140	160	180	200

Göstergeye İlişkin Açıklama:

Hesaplama Yöntemi: -

Verinin Kaynağı: Lütfen detay ekranından kaynak ve yayınlama sıklığı bilgilerini giriniz!

Sorumlu İdare:

Performans Göstergesi	Ölçü Birimi	2022	2023 Planlanana	2023 YS Gerç. Tahmini	2024 Hedef	2025 Tahmin	2026 Tahmin
16- Uluslararası kuruluşlarla ortak uygulanan eğitim programı sayısı	Sayı	23	0	170	200	230	250

Göstergeye İlişkin Açıklama:

Hesaplama Yöntemi: -

Verinin Kaynağı: Lütfen detay ekranından kaynak ve yayınlama sıklığı bilgilerini giriniz!

Sorumlu İdare:

Performans Göstergesi	Ölçü Birimi	2022	2023 Planlanana	2023 YS Gerç. Tahmini	2024 Hedef	2025 Tahmin	2026 Tahmin
17- Yabancı dilde eğitim veren program sayısı	Sayı	12	0	12	13	14	15

Göstergeye İlişkin Açıklama:

Hesaplama Yöntemi: -

Verinin Kaynağı: Lütfen detay ekranından kaynak ve yayınlama sıklığı bilgilerini giriniz!

Sorumlu İdare:

Performans Göstergesi	Ölçü Birimi	2022	2023 Planlanana	2023 YS Gerç. Tahmini	2024 Hedef	2025 Tahmin	2026 Tahmin
18- Yabancı uyruklu akademisyen sayısı	Sayı	18	0	25	25	30	35

Göstergeye İlişkin Açıklama:

Hesaplama Yöntemi: -

Verinin Kaynağı: Lütfen detay ekranından kaynak ve yayınlama sıklığı bilgilerini giriniz!

Sorumlu İdare:

Performans Göstergesi	Ölçü Birimi	2022	2023 Planlanana	2023 YS Gerç. Tahmini	2024 Hedef	2025 Tahmin	2026 Tahmin
19- Yabancı uyruklu öğrenci sayısı	Sayı	2.290	0	2.050	2.300	2.350	2.400

Göstergeye İlişkin Açıklama:

Hesaplama Yöntemi: -

Verinin Kaynağı: Lütfen detay ekranından kaynak ve yayınlama sıklığı bilgilerini giriniz!

Sorumlu İdare:

Performans Göstergesi	Ölçü Birimi	2022	2023 Planlanan	2023 YS Gerç. Tahmini	2024 Hedef	2025 Tahmin	2026 Tahmin
20- Yan dal ve çift ana dal programından mezun olanların toplam mezun sayısına oranı	Oran	0	0	0	0	0	0

Göstergeye İlişkin Açıklama:
Hesaplama Yöntemi:
Verinin Kaynağı:
Sorumlu İdare:

Alt Program Kapsamında Yürütülecek Faaliyet Maliyetleri

Faaliyetler	2023 Bütçe	2023 Harcama Haziran	2024 Bütçe	2025 Tahmin	2026 Tahmin
Doktora Öğrencilerine Yönelik Burs Hizmetleri	0	420.000	0	0	0
Bütçe İçi	0	420.000	0	0	0
Bütçe Dışı	0	0	0	0	0
Doktora ve Tıpta Uzmanlık Eğitimi	51.727.000	22.582.262	142.376.000	177.093.000	203.966.000
Bütçe İçi	51.727.000	22.582.262	142.376.000	177.093.000	203.966.000
Bütçe Dışı	0	0	0	0	0
Lisans Öğrencilerine Yönelik Burs Hizmetleri	0	191.250	0	0	0
Bütçe İçi	0	191.250	0	0	0
Bütçe Dışı	0	0	0	0	0
Yabancı Uyruklu Öğrenci Programı Kapsamında Yürütülen Hizmetler	0	84.000	0	0	0
Bütçe İçi	0	84.000	0	0	0
Bütçe Dışı	0	0	0	0	0
Yükseköğretim Kurumları Bilgi ve Kültürel Kaynaklar ile Sportif Altyapının Geliştirilmesi Hizmetleri	11.502.000	4.551.976	28.267.000	25.152.000	28.965.000
Bütçe İçi	11.502.000	4.551.976	28.267.000	25.152.000	28.965.000
Bütçe Dışı	0	0	0	0	0
Yükseköğretim Kurumları Birinci Öğretim	1.054.741.000	588.473.793	2.616.910.000	3.220.420.000	3.704.316.000
Bütçe İçi	1.054.741.000	588.473.793	2.616.910.000	3.220.420.000	3.704.316.000
Bütçe Dışı	0	0	0	0	0
Yükseköğretim Kurumları İkinci Öğretim	7.833.000	1.995.432	9.900.000	11.700.000	13.500.000
Bütçe İçi	7.833.000	1.995.432	9.900.000	11.700.000	13.500.000
Bütçe Dışı	0	0	0	0	0
Yükseköğretim Kurumları Tezsiz Yüksek Lisans	262.000	528.681	476.000	595.000	700.000
Bütçe İçi	262.000	528.681	476.000	595.000	700.000
Bütçe Dışı	0	0	0	0	0
Yükseköğretim Kurumları Uzaktan Eğitim	2.537.000	6.437.742	7.000.000	8.500.000	10.000.000
Bütçe İçi	2.537.000	6.437.742	7.000.000	8.500.000	10.000.000
Bütçe Dışı	0	0	0	0	0
Yükseköğretim Kurumları Yaz Okulları	0	0	0	0	0
Bütçe İçi	0	0	0	0	0

Bütçe Dışı	0	0	0	0	0
T O P L A M	1.128.602.000	625.265.135	2.804.929.000	3.443.460.000	3.961.447.000
Bütçe İçi	1.128.602.000	625.265.135	2.804.929.000	3.443.460.000	3.961.447.000
Bütçe Dışı	0	0	0	0	0

Faaliyetlere İlişkin Açıklamalar:

Doktora Öğrencilerine Yönelik Burs Hizmetleri

Doktora öğrencilerine yönelik burs hizmetlerinin artırılması, eğitime ve ilerlemeye daha fazla destek olmak amaçlanmaktadır.

Doktora ve Tıpta Uzmanlık Eğitimi

Doktora ve tıpta uzmanlık eğitiminin geliştirilmesi konusundaki çalışmalarımız sürmektedir ve her türlü destek sunulmaktadır.

Fen ve Mühendislik Bilimleri Öğrencilerinin Uygulamalı Eğitimi

Uygulamalı eğitimler her türlü imkanlarla desteklenmektedir ve öğrenci temelli eğitim anlayışımız ile çalışmalarımız sürdürülmektedir.

Lisans Öğrencilerine Yönelik Burs Hizmetleri

Lisans öğrencilerine yönelik burs hizmetlerinin artırılması amaçlanmaktadır ve çalışmalarımız sürmektedir.

Yabancı Uyruklu Öğrenci Programı Kapsamında Yürütülen Hizmetler

Üniversitemiz bünyesinde yabancı uyruklu öğrencilerin yararlandığı hizmetlerin kalitesini, ulaşılabilirliğini ve çeşitliliğini arttırmak hedeflenmektedir.

Yükseköğretim Kurumları Bilgi ve Kültürel Kaynaklar ile Sportif Altyapısının Geliştirilmesi Hizmetleri

Üniversitemiz kapsamındaki kütüphanelerimiz ile öğrencilerimizin bilgi erişimi desteklenmektedir. Var olan kaynaklarımıza ilave olarak yeni ve çeşitli kaynak edinme çalışmalarımız sürmektedir.

Yükseköğretim Kurumları Birinci Öğretim

Üniversitemiz bünyesindeki birinci öğretim imkanlarının öğrenci bazlı ve her zaman daha iyiye ulaşmayı amaçlayan kaliteli eğitime ulaşma konusundaki çalışmalarımız sürmektedir.

Yükseköğretim Kurumları İkinci Öğretim

Üniversitemiz bünyesindeki ikinci öğretim imkanlarının öğrenci bazlı ve her zaman daha iyiye ulaşmayı amaçlayan kaliteli eğitime ulaşma konusundaki çalışmalarımız sürmektedir.

Yükseköğretim Kurumları Tezsiz Yüksek Lisans

Üniversitemiz bünyesindeki tezsiz yüksek lisans hizmetinin kalitesinin ve öğrenci bazlı özelliğinin geliştirilmesi amaçlanmaktadır.

Yükseköğretim Kurumları Uzaktan Eğitim

Üniversitemiz kapsamında uzaktan eğitim hizmeti sunulmaktadır. Sunduğumuzun hizmetin daha kaliteli bir sisteme oturması için çalışmalarımız sürmektedir. Her zaman teknolojiye uyum göstermek en temel amaçlarımızdandır.

Yükseköğretim Kurumları Yaz Okulları

Üniversitemiz yaz okulu hizmeti sunmaktadır ve eğitim kalitemizin yükseltilmesi konusunda gerekli çalışmalar yapılmaktadır.

Alt Program Adı: ÖĞRETİM ELEMANLARINA SAĞLANAN BURS VE DESTEKLER

Gerekçe ve Açıklamalar

Öğretim elemanlarının ulusal ve uluslararası kongrelere katılımını teşvik etmek, öğretim elemanlarına uluslararası rekabet yeteneği kazandıracak eğitim programları geliştirmek hedeflenmektedir.

Alt Program Hedefi:

Alanında yetkin, araştırmacı, bilgi üreten ve aktaran akademisyenler yetiştirilmesi

Performans Göstergeleri

Performans Göstergesi	Ölçü Birimi	2022	2023 Planlanan	2023 YS Gerç. Tahmini	2024 Hedef	2025 Tahmin	2026 Tahmin
1- SCI, SCI-Expanded, SSCI ve AHCI kapsamındaki dergilerde öğretim elemanı başına düşen yayın sayısı	Sayı	0,29	0	0,19	0,2	0,21	0,22

Göstergeye İlişkin Açıklama:

Hesaplama Yöntemi: -

Verinin Kaynağı: Lütfen detay ekranından kaynak ve yayınlama sıklığı bilgilerini giriniz!

Sorumlu İdare:

Performans Göstergesi	Ölçü Birimi	2022	2023 Planlanan	2023 YS Gerç. Tahmini	2024 Hedef	2025 Tahmin	2026 Tahmin
2- Yükseköğretim Kurulu tarafından belirlenecek öncelikli alanlarda sağlanan burslardan yararlanan doktora öğrenci sayısı	Sayı	32	0	60	65	70	75

Göstergeye İlişkin Açıklama:

Hesaplama Yöntemi: -

Verinin Kaynağı: Lütfen detay ekranından kaynak ve yayınlama sıklığı bilgilerini giriniz!

Sorumlu İdare:

Performans Göstergesi	Ölçü Birimi	2022	2023 Planlanan	2023 YS Gerç. Tahmini	2024 Hedef	2025 Tahmin	2026 Tahmin
3- Yükseköğretim Kurulu tarafından sağlanan araştırma desteklerinden yararlananların sayısı	Sayı	54	0	75	80	100	120

Göstergeye İlişkin Açıklama:

Hesaplama Yöntemi: -

Verinin Kaynağı: Lütfen detay ekranından kaynak ve yayınlama sıklığı bilgilerini giriniz!

Sorumlu İdare:

Performans Göstergesi	Ölçü Birimi	2022	2023 Planlanan	2023 YS Gerç. Tahmini	2024 Hedef	2025 Tahmin	2026 Tahmin
4- Yükseköğretim Kurulu, Türkiye Bilimler Akademisi ve TÜBİTAK bilim, teşvik ve sanat ödülleri sayısı	Sayı	1	0	0	1	1	1

Göstergeye İlişkin Açıklama:

Hesaplama Yöntemi: -

Verinin Kaynağı: Lütfen detay ekranından kaynak ve yayınlama sıklığı bilgilerini giriniz!

Sorumlu İdare:

Alt Program Kapsamında Yürütülecek Faaliyet Maliyetleri

Faaliyetler	2023 Bütçe	2023 Harcama Haziran	2024 Bütçe	2025 Tahmin	2026 Tahmin
Öğretim Üyesi Yetiştirme Programı ve Yurtdışı Destek Hizmetleri	0	0	0	0	0
Bütçe İçi	0	0	0	0	0
Bütçe Dışı	0	0	0	0	0
T O P L A M	0	0	0	0	0
Bütçe İçi	0	0	0	0	0
Bütçe Dışı	0	0	0	0	0

Faaliyetlere İlişkin Açıklamalar:

Öğretim Üyesi Yetiştirme Programı ve Yurtdışı Destek Hizmetleri

Öğretim üyesi yetiştirme konusunda programların geliştirilmesi ve yurt dışı olanaklarının artırılması amaçlanmaktadır.

Alt Program Adı: YÜKSEKÖĞRETİMDE ÖĞRENCİ YAŞAMI

Gereke ve Açıklamalar

Öğrencilere yönelik hizmet kalitesinin geliştirilmesi "Öğrencilerin yararlandığı beslenme alanlarının fiziksel şartlarını iyileştirmek, Yemekhane olanaklarını fiyat kalite dengesini koruyarak geliştirmek, Öğrencilerin barınma/yurt olanaklarını geliştirmek, Öğrencilere sunulan burs olanaklarını geliştirmek, Öğrencilerin Üniversitenin çeşitli birimlerinde yarı zamanlı çalışma olanaklarını geliştirmek, Uluslararası öğrenciler için burs ve barınma olanaklarının artırılması" planlanmaktadır.

Alt Program Hedefi:

Yükseköğretim öğrencilerine sunulan beslenme ve barınma hizmetlerinin kalitesinin artırılması; öğrencilerin kişisel ve sosyal gelişimi desteklenerek yaşam kalitesinin yükseltilmesi

Performans Göstergeleri

Performans Göstergesi	Ölçü Birimi	2022	2023 Planlanan	2023 YS Gerç. Tahmini	2024 Hedef	2025 Tahmin	2026 Tahmin
1- Barınma hizmetlerinden yararlanan öğrenci sayısı	Sayı	0	0	0	0	0	0

Göstergeye İlişkin Açıklama:

Hesaplama Yöntemi:

Verinin Kaynağı:

Sorumlu İdare:

Performans Göstergesi	Ölçü Birimi	2022	2023 Planlanana	2023 YS Gerç. Tahmini	2024 Hedef	2025 Tahmin	2026 Tahmin
2- Beslenme hizmetlerinden yararlanan öğrenci sayısı	Sayı	128.144	0	610	620	630	640

Göstergeye İlişkin Açıklama:

Hesaplama Yöntemi: -

Verinin Kaynağı: Lütfen detay ekranından kaynak ve yayınlama sıklığı bilgilerini giriniz!

Sorumlu İdare:

Performans Göstergesi	Ölçü Birimi	2022	2023 Planlanana	2023 YS Gerç. Tahmini	2024 Hedef	2025 Tahmin	2026 Tahmin
3- Öğrenci başına düşen sosyal donatı alanı	Metrekare	1,85	0	0,88	0,88	0,9	0,9

Göstergeye İlişkin Açıklama:

Hesaplama Yöntemi: -

Verinin Kaynağı: Lütfen detay ekranından kaynak ve yayınlama sıklığı bilgilerini giriniz!

Sorumlu İdare:

Performans Göstergesi	Ölçü Birimi	2022	2023 Planlanana	2023 YS Gerç. Tahmini	2024 Hedef	2025 Tahmin	2026 Tahmin
4- Öğrenci kulüp ve topluluk sayısı	Sayı	125	0	160	163	165	168

Göstergeye İlişkin Açıklama:

Hesaplama Yöntemi: -

Verinin Kaynağı: Lütfen detay ekranından kaynak ve yayınlama sıklığı bilgilerini giriniz!

Sorumlu İdare:

Performans Göstergesi	Ölçü Birimi	2022	2023 Planlanana	2023 YS Gerç. Tahmini	2024 Hedef	2025 Tahmin	2026 Tahmin
5- Sosyal, kültürel ve sportif faaliyet sayısı	Sayı	778	0	20	20	25	30

Göstergeye İlişkin Açıklama:

Hesaplama Yöntemi: -

Verinin Kaynağı: Lütfen detay ekranından kaynak ve yayınlama sıklığı bilgilerini giriniz!

Sorumlu İdare:

Performans Göstergesi	Ölçü Birimi	2022	2023 Planlanana	2023 YS Gerç. Tahmini	2024 Hedef	2025 Tahmin	2026 Tahmin
6- Yükseköğretimde öğrenci başına barınma harcaması	TL	0	0	0	0	0	0

Göstergeye İlişkin Açıklama:

Hesaplama Yöntemi: -

Verinin Kaynağı: Lütfen detay ekranından kaynak ve yayınlama sıklığı bilgilerini giriniz!

Sorumlu İdare:

Performans Göstergesi	Ölçü Birimi	2022	2023 Planlanan	2023 YS Gerç. Tahmini	2024 Hedef	2025 Tahmin	2026 Tahmin
7- Yükseköğretimde öğrenci başına beslenme harcaması	TL	319,95	0	35	40	45	50

Göstergeye İlişkin Açıklama:

Hesaplama Yöntemi: -

Verinin Kaynağı: Lütfen detay ekranından kaynak ve yayınlama sıklığı bilgilerini giriniz!

Sorumlu İdare:

Performans Göstergesi	Ölçü Birimi	2022	2023 Planlanan	2023 YS Gerç. Tahmini	2024 Hedef	2025 Tahmin	2026 Tahmin
8- Yükseköğretimde öğrenci yaşamından memnuniyet oranı	Oran	85	0	85	85	85	85

Göstergeye İlişkin Açıklama:

Hesaplama Yöntemi: -

Verinin Kaynağı: Lütfen detay ekranından kaynak ve yayınlama sıklığı bilgilerini giriniz!

Sorumlu İdare:

Performans Göstergesi	Ölçü Birimi	2022	2023 Planlanan	2023 YS Gerç. Tahmini	2024 Hedef	2025 Tahmin	2026 Tahmin
9- Yükseköğretimde öğrencilere sunulan sağlık hizmetinden yararlanan öğrenci sayısının toplam öğrenci sayısına oranı	Oran	0	0	0	0	0	0

Göstergeye İlişkin Açıklama:

Hesaplama Yöntemi:

Verinin Kaynağı:

Sorumlu İdare:

Alt Program Kapsamında Yürütülecek Faaliyet Maliyetleri

Faaliyetler	2023 Bütçe	2023 Harcama Haziran	2024 Bütçe	2025 Tahmin	2026 Tahmin
Yükseköğretimde Beslenme Hizmetleri	10.721.000	6.687.502	56.273.000	69.270.000	78.539.000
Bütçe İçi	10.721.000	6.687.502	56.273.000	69.270.000	78.539.000
Bütçe Dışı	0	0	0	0	0
Yükseköğretimde Kültür ve Spor Hizmetleri	593.000	0	1.042.000	1.282.000	1.453.000
Bütçe İçi	593.000	0	1.042.000	1.282.000	1.453.000
Bütçe Dışı	0	0	0	0	0
Yükseköğretimde Öğrenci Yaşamına İlişkin Diğer Hizmetler	12.616.000	5.027.195	31.478.000	42.268.000	49.626.000
Bütçe İçi	12.616.000	5.027.195	31.478.000	42.268.000	49.626.000
Bütçe Dışı	0	0	0	0	0
T O P L A M	23.930.000	11.714.697	88.793.000	112.820.000	129.618.000
Bütçe İçi	23.930.000	11.714.697	88.793.000	112.820.000	129.618.000
Bütçe Dışı	0	0	0	0	0

Faaliyetlere İlişkin Açıklamalar:

Yükseköğretimde Barınma Hizmetleri

Üniversitemiz bünyesinde barınma hizmeti sunulmamaktadır.

Yükseköğretimde Beslenme Hizmetleri

Üniversitemiz bünyesindeki yemekhanemiz ve kafelerimiz ile beslenme hizmeti sunulmaktadır. Bu olanakların artırılması planlanmaktadır.

Yükseköğretimde Kültür ve Spor Hizmetleri

Üniversitemiz bünyesindeki spor salonları ,yüzme havuzu ve diğer tesislerimizle öğrencilerimizin sportif yaşamını desteklemekteyiz. Bu olanakların artırılması planlanmaktadır.

Yükseköğretimde Öğrenci Yaşamına İlişkin Diğer Hizmetler

Öğrencilerimizin sosyal hayattan memnuniyetini sağlayacak çalışmalarımız sürmektedir.

Yükseköğretimde Sağlık Hizmetleri

Üniversitemiz bünyesindeki hastanemiz ile sağlık hizmetleri sunulmaktadır ve koşulların iyileştirilmesi yolundaki tüm çalışmalar sürdürülmektedir.

FAALİYET MALİYETLERİ TABLOSU

İdare Adı	ÇANAKKALE ONSEKİZ MART ÜNİVERSİTESİ
Program Adı	ARAŞTIRMA, GELİŞTİRME VE YENİLİK
Alt Program Adı	YÜKSEKÖĞRETİMDE BİLİMSEL ARAŞTIRMA VE GELİŞTİRME
Alt Program Hedefi	Yükseköğretim kurumlarında inovasyon amaçlı bilimsel çalışmaların arttırılması
Faaliyet Adı	Yükseköğretim Kurumlarının Bilimsel Araştırma Projeleri
Açıklama	Üniversitemizde Akademik beceri, nitelik ve etkin araştırma yapabilme kapasitesini artırmak amaçlanmaktadır.

FAALİYET MALİYETLERİ TABLOSU

İdare Adı	ÇANAKKALE ONSEKİZ MART ÜNİVERSİTESİ
Program Adı	TEDAVİ EDİCİ SAĞLIK
Alt Program Adı	TEDAVİ HİZMETLERİ
Alt Program Hedefi	Tedavi edici sağlık hizmetinin erişilebilir ve etkili olarak sunulmasının sağlanması
Faaliyet Adı	Üniversite Genel Hastane Hizmetleri
Açıklama	ÇOMÜ Araştırma ve Uygulama hastanemiz ile hizmetlerimiz devam etmektedir.

EKONOMİK KOD	2022 Bütçe	2022 Harcama (Haziran)
<i>Personel Giderleri</i>	34.976.000	16.499.097
<i>Sosyal Güvenlik Kurumuna Devlet Primi Giderleri</i>	7.539.000	3.779.800
<i>Mal ve Hizmet Alım Giderleri</i>	193.000	77.025
<i>Faiz Giderleri</i>		
<i>Cari Transferler</i>	3.632.000	2.423.000
<i>Sermaye Giderleri</i>	8.000.000	2.383.974
<i>Sermaye Transferleri</i>		
<i>Borç Verme</i>		
BÜTÇE İÇİ TOPLAM KAYNAK	54.340.000	25.162.895
<i>Döner Sermaye</i>		
<i>Özel Hesap</i>		
<i>Diğer Bütçe Dışı Kaynak</i>		
BÜTÇE DIŞI TOPLAM KAYNAK		
FAALİYET MALİYETİ TOPLAMI	54.340.000	25.162.895

FAALİYET MALİYETLERİ TABLOSU

İdare Adı	ÇANAKKALE ONSEKİZ MART ÜNİVERSİTESİ
Program Adı	YÜKSEKÖĞRETİM
Alt Program Adı	ÖN LİSANS EĞİTİMİ, LİSANS EĞİTİMİ VE LİSANSÜSTÜ EĞİTİM
Alt Program Hedefi	Mesleki yeterlilik sahibi ve gelişime açık mezunlar yetiştirilmesi
Faaliyet Adı	Doktora ve Tıpta Uzmanlık Eğitimi
Açıklama	Doktora ve tıpta uzmanlık eğitiminin geliştirilmesi konusundaki çalışmalarımız sürme

EKONOMİK KOD	2022 Bütçe	2022 Harcama (Haziran)
<i>Personel Giderleri</i>	27.924.000	11.758.879
<i>Sosyal Güvenlik Kurumuna Devlet Primi Giderleri</i>	1.032.000	213.710
<i>Mal ve Hizmet Alım Giderleri</i>	116.000	24.058
<i>Faiz Giderleri</i>		
<i>Cari Transferler</i>		
<i>Sermaye Giderleri</i>		
<i>Sermaye Transferleri</i>		
<i>Borç Verme</i>		
BÜTÇE İÇİ TOPLAM KAYNAK	29.072.000	11.996.647
<i>Döner Sermaye</i>		
<i>Özel Hesap</i>		
<i>Diğer Bütçe Dışı Kaynak</i>		
BÜTÇE DIŞI TOPLAM KAYNAK		
FAALİYET MALİYETİ TOPLAMI	29.072.000	11.996.647

FAALİYET MALİYETLERİ TABLOSU

İdare Adı	ÇANAKKALE ONSEKİZ MART ÜNİVERSİTESİ
Program Adı	YÜKSEKÖĞRETİM
Alt Program Adı	ÖN LİSANS EĞİTİMİ, LİSANS EĞİTİMİ VE LİSANSÜSTÜ EĞİTİM
Alt Program Hedefi	Mesleki yeterlilik sahibi ve gelişime açık mezunlar yetiştirilmesi
Faaliyet Adı	Yükseköğretim Kurumları Bilgi ve Kültürel Kaynaklar ile Sportif Altyapının Geliştirilmesi
Açıklama	Üniversitemiz kapsamındaki kütüphanelerimiz ile öğrencilerimizin bilgi erişimi destek olarak yeni ve çeşitli kaynak edinme çalışmalarımız sürmektedir.

EKONOMİK KOD	2022 Bütçe	2022 Harcama (Haziran)
<i>Personel Giderleri</i>	2.627.000	1.437.154
<i>Sosyal Güvenlik Kurumuna Devlet Primi Giderleri</i>	438.000	247.646
<i>Mal ve Hizmet Alım Giderleri</i>	54.000	21.507
<i>Faiz Giderleri</i>		
<i>Cari Transferler</i>		
<i>Sermaye Giderleri</i>	2.500.000	819.480
<i>Sermaye Transferleri</i>		
<i>Borç Verme</i>		
BÜTÇE İÇİ TOPLAM KAYNAK	5.619.000	2.525.787
<i>Döner Sermaye</i>		
<i>Özel Hesap</i>		
<i>Diğer Bütçe Dışı Kaynak</i>		
BÜTÇE DIŞI TOPLAM KAYNAK		
FAALİYET MALİYETİ TOPLAMI	5.619.000	2.525.787

FAALİYET MALİYETLERİ TABLOSU

İdare Adı	ÇANAKKALE ONSEKİZ MART ÜNİVERSİTESİ
Program Adı	YÜKSEKÖĞRETİM
Alt Program Adı	ÖN LİSANS EĞİTİMİ, LİSANS EĞİTİMİ VE LİSANSÜSTÜ EĞİTİM
Alt Program Hedefi	Mesleki yeterlilik sahibi ve gelişime açık mezunlar yetiştirilmesi
Faaliyet Adı	Yükseköğretim Kurumları Birinci Öğretim
Açıklama	Üniversitemiz bünyesindeki birinci öğretim imkanlarının öğrenci bazlı ve her zaman ulaşılabilir şekilde sunulması ve her zaman ulaşılabilir şekilde sunulması için çalışmalarımız sürdürmektedir.

EKONOMİK KOD	2022 Bütçe	2022 Harcama (Haziran)
<i>Personel Giderleri</i>	371.001.000	247.041.628
<i>Sosyal Güvenlik Kurumuna Devlet Primi Giderleri</i>	58.393.000	39.681.789
<i>Mal ve Hizmet Alım Giderleri</i>	8.785.000	9.096.265
<i>Faiz Giderleri</i>		
<i>Cari Transferler</i>		
<i>Sermaye Giderleri</i>	8.498.000	3.290.316
<i>Sermaye Transferleri</i>		
<i>Borç Verme</i>		
BÜTÇE İÇİ TOPLAM KAYNAK	446.677.000	299.109.999
<i>Döner Sermaye</i>		
<i>Özel Hesap</i>		
<i>Diğer Bütçe Dışı Kaynak</i>		
BÜTÇE DIŞI TOPLAM KAYNAK		
FAALİYET MALİYETİ TOPLAMI	446.677.000	299.109.999

FAALİYET MALİYETLERİ TABLOSU

İdare Adı	ÇANAKKALE ONSEKİZ MART ÜNİVERSİTESİ
Program Adı	YÜKSEKÖĞRETİM
Alt Program Adı	ÖN LİSANS EĞİTİMİ, LİSANS EĞİTİMİ VE LİSANSÜSTÜ EĞİTİM
Alt Program Hedefi	Mesleki yeterlilik sahibi ve gelişime açık mezunlar yetiştirilmesi
Faaliyet Adı	Yükseköğretim Kurumları İkinci Öğretim
Açıklama	Üniversitemiz bünyesindeki ikinci öğretim imkanlarının öğrenci bazlı ve her zaman da ulaşma konusundaki çalışmalarımız sürmektedir.

EKONOMİK KOD	2022 Bütçe	2022 Harcama (Haziran)
<i>Personel Giderleri</i>	5.047.000	1.941.638
<i>Sosyal Güvenlik Kurumuna Devlet Primi Giderleri</i>		
<i>Mal ve Hizmet Alım Giderleri</i>	2.163.000	401.923
<i>Faiz Giderleri</i>		
<i>Cari Transferler</i>		
<i>Sermaye Giderleri</i>		
<i>Sermaye Transferleri</i>		
<i>Borç Verme</i>		
BÜTÇE İÇİ TOPLAM KAYNAK	7.210.000	2.343.561
<i>Döner Sermaye</i>		
<i>Özel Hesap</i>		
<i>Diğer Bütçe Dışı Kaynak</i>		
BÜTÇE DIŞI TOPLAM KAYNAK		
FAALİYET MALİYETİ TOPLAMI	7.210.000	2.343.561

FAALİYET MALİYETLERİ TABLOSU

İdare Adı	ÇANAKKALE ONSEKİZ MART ÜNİVERSİTESİ
Program Adı	YÜKSEKÖĞRETİM
Alt Program Adı	ÖN LİSANS EĞİTİMİ, LİSANS EĞİTİMİ VE LİSANSÜSTÜ EĞİTİM
Alt Program Hedefi	Mesleki yeterlilik sahibi ve gelişime açık mezunlar yetiştirilmesi
Faaliyet Adı	Yükseköğretim Kurumları Tezsiz Yüksek Lisans
Açıklama	Üniversitemiz bünyesindeki tezsiz yüksek lisans hizmetinin kalitesinin ve öğrenci baz

EKONOMİK KOD	2022 Bütçe	2022 Harcama (Haziran)
<i>Personel Giderleri</i>	175.000	227.936
<i>Sosyal Güvenlik Kurumuna Devlet Primi Giderleri</i>		
<i>Mal ve Hizmet Alım Giderleri</i>		
<i>Faiz Giderleri</i>		
<i>Cari Transferler</i>		
<i>Sermaye Giderleri</i>		
<i>Sermaye Transferleri</i>		
<i>Borç Verme</i>		
BÜTÇE İÇİ TOPLAM KAYNAK	175.000	227.936
<i>Döner Sermaye</i>		
<i>Özel Hesap</i>		
<i>Diğer Bütçe Dışı Kaynak</i>		
BÜTÇE DIŞI TOPLAM KAYNAK		
FAALİYET MALİYETİ TOPLAMI	175.000	227.936

FAALİYET MALİYETLERİ TABLOSU

İdare Adı	ÇANAKKALE ONSEKİZ MART ÜNİVERSİTESİ
Program Adı	YÜKSEKÖĞRETİM
Alt Program Adı	ÖN LİSANS EĞİTİMİ, LİSANS EĞİTİMİ VE LİSANSÜSTÜ EĞİTİM
Alt Program Hedefi	Mesleki yeterlilik sahibi ve gelişime açık mezunlar yetiştirilmesi
Faaliyet Adı	Yükseköğretim Kurumları Uzaktan Eğitim
Açıklama	Üniversitemiz kapsamında uzaktan eğitim hizmeti sunulmaktadır. Sunduğumuzun hizmetlerimizden biridir. Her zaman teknolojiye uyum göstermek en temel amaçlarımızdır.

EKONOMİK KOD	2022 Bütçe	2022 Harcama (Haziran)
<i>Personel Giderleri</i>	408.000	2.610.206
<i>Sosyal Güvenlik Kurumuna Devlet Primi Giderleri</i>		
<i>Mal ve Hizmet Alım Giderleri</i>	187.000	158.778
<i>Faiz Giderleri</i>		
<i>Cari Transferler</i>		
<i>Sermaye Giderleri</i>		
<i>Sermaye Transferleri</i>		
<i>Borç Verme</i>		
BÜTÇE İÇİ TOPLAM KAYNAK	595.000	2.768.984
<i>Döner Sermaye</i>		
<i>Özel Hesap</i>		
<i>Diğer Bütçe Dışı Kaynak</i>		
BÜTÇE DIŞI TOPLAM KAYNAK		
FAALİYET MALİYETİ TOPLAMI	595.000	2.768.984

FAALİYET MALİYETLERİ TABLOSU

İdare Adı	ÇANAKKALE ONSEKİZ MART ÜNİVERSİTESİ
Program Adı	YÜKSEKÖĞRETİM
Alt Program Adı	YÜKSEKÖĞRETİMDE ÖĞRENCİ YAŞAMI
Alt Program Hedefi	Yükseköğretim öğrencilerine sunulan beslenme ve barınma hizmetlerinin kalitesinin artırılması ve yaşam kalitesinin yükseltilmesi için desteklenerek yaşam kalitesinin yükseltilmesi
Faaliyet Adı	Yükseköğretimde Beslenme Hizmetleri
Açıklama	Üniversitemiz bünyesindeki yemekhanemiz ve kafelerimiz ile beslenme hizmeti sunulmaktadır.

EKONOMİK KOD	2022 Bütçe	2022 Harcama (Haziran)
<i>Personel Giderleri</i>		
<i>Sosyal Güvenlik Kurumuna Devlet Primi Giderleri</i>		
<i>Mal ve Hizmet Alım Giderleri</i>	5.183.000	10.524.454
<i>Faiz Giderleri</i>		
<i>Cari Transferler</i>		
<i>Sermaye Giderleri</i>		
<i>Sermaye Transferleri</i>		
<i>Borç Verme</i>		
BÜTÇE İÇİ TOPLAM KAYNAK	5.183.000	10.524.454
<i>Döner Sermaye</i>		
<i>Özel Hesap</i>		
<i>Diğer Bütçe Dışı Kaynak</i>		
BÜTÇE DIŞI TOPLAM KAYNAK		
FAALİYET MALİYETİ TOPLAMI	5.183.000	10.524.454

FAALİYET MALİYETLERİ TABLOSU

İdare Adı	ÇANAKKALE ONSEKİZ MART ÜNİVERSİTESİ
Program Adı	YÜKSEKÖĞRETİM
Alt Program Adı	YÜKSEKÖĞRETİMDE ÖĞRENCİ YAŞAMI
Alt Program Hedefi	Yükseköğretim öğrencilerine sunulan beslenme ve barınma hizmetlerinin kalitesinin artırılması ve yaşam kalitesinin yükseltilmesi
Faaliyet Adı	Yükseköğretimde Kültür ve Spor Hizmetleri
Açıklama	Üniversitemiz bünyesindeki spor salonları ,yüzme havuzu ve diğer tesislerimizle öğrencilerimize desteklemekteyiz.Bu olanakların artırılması planlanmaktadır.

EKONOMİK KOD	2022 Bütçe	2022 Harcama (Haziran)
<i>Personel Giderleri</i>		
<i>Sosyal Güvenlik Kurumuna Devlet Primi Giderleri</i>		
<i>Mal ve Hizmet Alım Giderleri</i>	287.000	
<i>Faiz Giderleri</i>		
<i>Cari Transferler</i>		
<i>Sermaye Giderleri</i>	250.000	84.783
<i>Sermaye Transferleri</i>		
<i>Borç Verme</i>		
BÜTÇE İÇİ TOPLAM KAYNAK	537.000	84.783
<i>Döner Sermaye</i>		
<i>Özel Hesap</i>		
<i>Diğer Bütçe Dışı Kaynak</i>		
BÜTÇE DIŞI TOPLAM KAYNAK		
FAALİYET MALİYETİ TOPLAMI	537.000	84.783

FAALİYET MALİYETLERİ TABLOSU

İdare Adı	ÇANAKKALE ONSEKİZ MART ÜNİVERSİTESİ
Program Adı	YÜKSEKÖĞRETİM
Alt Program Adı	YÜKSEKÖĞRETİMDE ÖĞRENCİ YAŞAMI
Alt Program Hedefi	Yükseköğretim öğrencilerine sunulan beslenme ve barınma hizmetlerinin kalitesinin artırılması ve öğrencilerin yaşam kalitesinin yükseltilmesi için desteklenerek yaşam kalitesinin yükseltilmesi
Faaliyet Adı	Yükseköğretimde Öğrenci Yaşamına İlişkin Diğer Hizmetler
Açıklama	Öğrencilerimizin sosyal hayattan memnuniyetini sağlayacak çalışmalarımız sürmektedir.

EKONOMİK KOD	2022 Bütçe	2022 Harcama (Haziran)
<i>Personel Giderleri</i>	3.628.000	1.680.094
<i>Sosyal Güvenlik Kurumuna Devlet Primi Giderleri</i>	1.091.000	340.279
<i>Mal ve Hizmet Alım Giderleri</i>	1.676.000	263.580
<i>Faiz Giderleri</i>		
<i>Cari Transferler</i>		
<i>Sermaye Giderleri</i>		
<i>Sermaye Transferleri</i>		
<i>Borç Verme</i>		
BÜTÇE İÇİ TOPLAM KAYNAK	6.395.000	2.283.954
<i>Döner Sermaye</i>		
<i>Özel Hesap</i>		
<i>Diğer Bütçe Dışı Kaynak</i>		
BÜTÇE DIŞI TOPLAM KAYNAK		
FAALİYET MALİYETİ TOPLAMI	6.395.000	2.283.954

FAALİYET MALİYETLERİ TABLOSU

İdare Adı	ÇANAKKALE ONSEKİZ MART ÜNİVERSİTESİ
Program Adı	YÖNETİM VE DESTEK PROGRAMI
Alt Program Adı	TEFTİŞ, DENETİM VE DANIŞMANLIK HİZMETLERİ
Alt Program Hedefi	
Faaliyet Adı	Hukuki Danışmanlık ve Muhakemat Hizmetleri
Açıklama	Hukuk Müşavirliği aracılığı ile yargı süreçleri yönetilmektedir.

EKONOMİK KOD	2022 Bütçe	2022 Harcama (Haziran)
<i>Personel Giderleri</i>	1.665.000	554.360
<i>Sosyal Güvenlik Kurumuna Devlet Primi Giderleri</i>	135.000	87.876
<i>Mal ve Hizmet Alım Giderleri</i>	47.000	178.095
<i>Faiz Giderleri</i>		
<i>Cari Transferler</i>		
<i>Sermaye Giderleri</i>		
<i>Sermaye Transferleri</i>		
<i>Borç Verme</i>		
BÜTÇE İÇİ TOPLAM KAYNAK	1.847.000	820.332
<i>Döner Sermaye</i>		
<i>Özel Hesap</i>		
<i>Diğer Bütçe Dışı Kaynak</i>		
BÜTÇE DIŞI TOPLAM KAYNAK		
FAALİYET MALİYETİ TOPLAMI	1.847.000	820.332

FAALİYET MALİYETLERİ TABLOSU

İdare Adı	ÇANAKKALE ONSEKİZ MART ÜNİVERSİTESİ
Program Adı	YÖNETİM VE DESTEK PROGRAMI
Alt Program Adı	TEFTİŞ, DENETİM VE DANIŞMANLIK HİZMETLERİ
Alt Program Hedefi	
Faaliyet Adı	İç Denetim
Açıklama	İç denetçilerimiz ile iç denetim hizmetimiz sürdürülmektedir. Buna ilave olarak iç denetim faaliyetleri ile sağlanacak bir mekanizma olduğunun idraki ile gerekli farkındalık çalışmaları

EKONOMİK KOD	2022 Bütçe	2022 Harcama (Haziran)
<i>Personel Giderleri</i>	621.000	319.111
<i>Sosyal Güvenlik Kurumuna Devlet Primi Giderleri</i>	94.000	50.467
<i>Mal ve Hizmet Alım Giderleri</i>	9.000	
<i>Faiz Giderleri</i>		
<i>Cari Transferler</i>		
<i>Sermaye Giderleri</i>		
<i>Sermaye Transferleri</i>		
<i>Borç Verme</i>		
BÜTÇE İÇİ TOPLAM KAYNAK	724.000	369.579
<i>Döner Sermaye</i>		
<i>Özel Hesap</i>		
<i>Diğer Bütçe Dışı Kaynak</i>		
BÜTÇE DIŞI TOPLAM KAYNAK		
FAALİYET MALİYETİ TOPLAMI	724.000	369.579

FAALİYET MALİYETLERİ TABLOSU

İdare Adı	ÇANAKKALE ONSEKİZ MART ÜNİVERSİTESİ
Program Adı	YÖNETİM VE DESTEK PROGRAMI
Alt Program Adı	ÜST YÖNETİM, İDARİ VE MALİ HİZMETLER
Alt Program Hedefi	
Faaliyet Adı	Bilgi Teknolojilerine Yönelik Faaliyetler
Açıklama	Üniversitemiz kapsamında var olan bilgi erişim sisteminin gücünün artırılması amaçla

EKONOMİK KOD	2022 Bütçe	2022 Harcama (Haziran)
<i>Personel Giderleri</i>	3.400.000	1.600.092
<i>Sosyal Güvenlik Kurumuna Devlet Primi Giderleri</i>	559.000	226.667
<i>Mal ve Hizmet Alım Giderleri</i>	52.000	199.125
<i>Faiz Giderleri</i>		
<i>Cari Transferler</i>		
<i>Sermaye Giderleri</i>	350.000	113.280
<i>Sermaye Transferleri</i>		
<i>Borç Verme</i>		
BÜTÇE İÇİ TOPLAM KAYNAK	4.361.000	2.139.163
<i>Döner Sermaye</i>		
<i>Özel Hesap</i>		
<i>Diğer Bütçe Dışı Kaynak</i>		
BÜTÇE DIŞI TOPLAM KAYNAK		
FAALİYET MALİYETİ TOPLAMI	4.361.000	2.139.163

FAALİYET MALİYETLERİ TABLOSU

İdare Adı	ÇANAKKALE ONSEKİZ MART ÜNİVERSİTESİ
Program Adı	YÖNETİM VE DESTEK PROGRAMI
Alt Program Adı	ÜST YÖNETİM, İDARİ VE MALİ HİZMETLER
Alt Program Hedefi	
Faaliyet Adı	Diğer Destek Hizmetleri
Açıklama	Diğer destek hizmetleri kapsamındaki hizmetlerimizin kalitesinin artırılması için gere

EKONOMİK KOD	2022 Bütçe	2022 Harcama (Haziran)
<i>Personel Giderleri</i>	1.448.000	557.732
<i>Sosyal Güvenlik Kurumuna Devlet Primi Giderleri</i>	303.000	121.960
<i>Mal ve Hizmet Alım Giderleri</i>	23.000	14.652
<i>Faiz Giderleri</i>		
<i>Cari Transferler</i>		
<i>Sermaye Giderleri</i>		
<i>Sermaye Transferleri</i>		
<i>Borç Verme</i>		
BÜTÇE İÇİ TOPLAM KAYNAK	1.774.000	694.343
<i>Döner Sermaye</i>		
<i>Özel Hesap</i>		
<i>Diğer Bütçe Dışı Kaynak</i>		
BÜTÇE DIŞI TOPLAM KAYNAK		
FAALİYET MALİYETİ TOPLAMI	1.774.000	694.343

FAALİYET MALİYETLERİ TABLOSU

İdare Adı	ÇANAKKALE ONSEKİZ MART ÜNİVERSİTESİ
Program Adı	YÖNETİM VE DESTEK PROGRAMI
Alt Program Adı	ÜST YÖNETİM, İDARİ VE MALİ HİZMETLER
Alt Program Hedefi	
Faaliyet Adı	Genel Destek Hizmetleri
Açıklama	Daire başkanlıklarımız vasıtasıyla Üniversitemiz birimlerine destek hizmeti sunulmaktadır.

EKONOMİK KOD	2022 Bütçe	2022 Harcama (Haziran)
<i>Personel Giderleri</i>	9.137.000	4.819.039
<i>Sosyal Güvenlik Kurumuna Devlet Primi Giderleri</i>	1.430.000	925.197
<i>Mal ve Hizmet Alım Giderleri</i>	8.982.000	16.732.347
<i>Faiz Giderleri</i>		
<i>Cari Transferler</i>	2.140.000	442.409
<i>Sermaye Giderleri</i>	31.802.000	2.294.305
<i>Sermaye Transferleri</i>		
<i>Borç Verme</i>		
BÜTÇE İÇİ TOPLAM KAYNAK	53.491.000	25.213.297
<i>Döner Sermaye</i>		
<i>Özel Hesap</i>		
<i>Diğer Bütçe Dışı Kaynak</i>		
BÜTÇE DIŞI TOPLAM KAYNAK		
FAALİYET MALİYETİ TOPLAMI	53.491.000	25.213.297

FAALİYET MALİYETLERİ TABLOSU

İdare Adı	ÇANAKKALE ONSEKİZ MART ÜNİVERSİTESİ
Program Adı	YÖNETİM VE DESTEK PROGRAMI
Alt Program Adı	ÜST YÖNETİM, İDARİ VE MALİ HİZMETLER
Alt Program Hedefi	
Faaliyet Adı	İnşaat ve Yapı İşlerinin Yürütülmesi
Açıklama	Üniversitemiz bünyesinde inşaat ve yapı işlerinin güçlendirilmesi desteklenmektedir v

EKONOMİK KOD	2022 Bütçe	2022 Harcama (Haziran)
<i>Personel Giderleri</i>	3.853.000	3.329.437
<i>Sosyal Güvenlik Kurumuna Devlet Primi Giderleri</i>	1.253.000	586.777
<i>Mal ve Hizmet Alım Giderleri</i>	176.000	958.755
<i>Faiz Giderleri</i>		
<i>Cari Transferler</i>		
<i>Sermaye Giderleri</i>	100.000	69.620
<i>Sermaye Transferleri</i>		
<i>Borç Verme</i>		
BÜTÇE İÇİ TOPLAM KAYNAK	5.382.000	4.944.589
<i>Döner Sermaye</i>		
<i>Özel Hesap</i>		
<i>Diğer Bütçe Dışı Kaynak</i>		
BÜTÇE DIŞI TOPLAM KAYNAK		
FAALİYET MALİYETİ TOPLAMI	5.382.000	4.944.589

FAALİYET MALİYETLERİ TABLOSU

İdare Adı	ÇANAKKALE ONSEKİZ MART ÜNİVERSİTESİ
Program Adı	YÖNETİM VE DESTEK PROGRAMI
Alt Program Adı	ÜST YÖNETİM, İDARİ VE MALİ HİZMETLER
Alt Program Hedefi	
Faaliyet Adı	İnsan Kaynakları Yönetimine İlişkin Faaliyetler
Açıklama	Personel Daire Başkanlığımız Üniversitemizin ihtiyaç duyduğu akademik ve idari pers

EKONOMİK KOD	2022 Bütçe	2022 Harcama (Haziran)
<i>Personel Giderleri</i>	21.709.000	3.507.957
<i>Sosyal Güvenlik Kurumuna Devlet Primi Giderleri</i>	3.526.000	574.289
<i>Mal ve Hizmet Alım Giderleri</i>	53.000	26.959
<i>Faiz Giderleri</i>		
<i>Cari Transferler</i>	12.913.000	10.339.253
<i>Sermaye Giderleri</i>		
<i>Sermaye Transferleri</i>		
<i>Borç Verme</i>		
BÜTÇE İÇİ TOPLAM KAYNAK	38.201.000	14.448.458
<i>Döner Sermaye</i>		
<i>Özel Hesap</i>		
<i>Diğer Bütçe Dışı Kaynak</i>		
BÜTÇE DIŞI TOPLAM KAYNAK		
FAALİYET MALİYETİ TOPLAMI	38.201.000	14.448.458

FAALİYET MALİYETLERİ TABLOSU

İdare Adı	ÇANAKKALE ONSEKİZ MART ÜNİVERSİTESİ
Program Adı	YÖNETİM VE DESTEK PROGRAMI
Alt Program Adı	ÜST YÖNETİM, İDARİ VE MALİ HİZMETLER
Alt Program Hedefi	
Faaliyet Adı	Özel Kalem Hizmetleri
Açıklama	Rektörlük özel kalem hizmetleri ilgili faaliyetler yürütülmektedir.

EKONOMİK KOD	2022 Bütçe	2022 Harcama (Haziran)
<i>Personel Giderleri</i>	81.000	14.985
<i>Sosyal Güvenlik Kurumuna Devlet Primi Giderleri</i>	3.000	
<i>Mal ve Hizmet Alım Giderleri</i>	229.000	145.660
<i>Faiz Giderleri</i>		
<i>Cari Transferler</i>		
<i>Sermaye Giderleri</i>		
<i>Sermaye Transferleri</i>		
<i>Borç Verme</i>		
BÜTÇE İÇİ TOPLAM KAYNAK	313.000	160.645
<i>Döner Sermaye</i>		
<i>Özel Hesap</i>		
<i>Diğer Bütçe Dışı Kaynak</i>		
BÜTÇE DIŞI TOPLAM KAYNAK		
FAALİYET MALİYETİ TOPLAMI	313.000	160.645

FAALİYET MALİYETLERİ TABLOSU

İdare Adı	ÇANAKKALE ONSEKİZ MART ÜNİVERSİTESİ
Program Adı	YÖNETİM VE DESTEK PROGRAMI
Alt Program Adı	ÜST YÖNETİM, İDARİ VE MALİ HİZMETLER
Alt Program Hedefi	
Faaliyet Adı	Strateji Geliştirme ve Mali Hizmetler
Açıklama	Strateji Geliştirme Daire Başkanlığımız ile işlemlerimiz en iyi şekilde sürdürülmektedir. yolundaki çalışmalarımız devam etmektedir.

EKONOMİK KOD	2022 Bütçe	2022 Harcama (Haziran)
<i>Personel Giderleri</i>	2.355.000	1.307.319
<i>Sosyal Güvenlik Kurumuna Devlet Primi Giderleri</i>	363.000	208.354
<i>Mal ve Hizmet Alım Giderleri</i>	44.000	1.059
<i>Faiz Giderleri</i>		
<i>Cari Transferler</i>		
<i>Sermaye Giderleri</i>		
<i>Sermaye Transferleri</i>		
<i>Borç Verme</i>		
BÜTÇE İÇİ TOPLAM KAYNAK	2.762.000	1.516.732
<i>Döner Sermaye</i>		
<i>Özel Hesap</i>		
<i>Diğer Bütçe Dışı Kaynak</i>		
BÜTÇE DIŞI TOPLAM KAYNAK		
FAALİYET MALİYETİ TOPLAMI	2.762.000	1.516.732

FAALİYET MALİYETLERİ TABLOSU

İdare Adı	ÇANAKKALE ONSEKİZ MART ÜNİVERSİTESİ
Program Adı	YÖNETİM VE DESTEK PROGRAMI
Alt Program Adı	ÜST YÖNETİM, İDARİ VE MALİ HİZMETLER
Alt Program Hedefi	
Faaliyet Adı	Taşınmaz Mal Gelirleriyle Yürütülecek Hizmetler
Açıklama	Üniversitemize ait taşınmazların kiralanması veya satışı ile elde edilen gelirlerle yürütülen faaliyetlerdir.

EKONOMİK KOD	2022 Bütçe	2022 Harcama (Haziran)
<i>Personel Giderleri</i>		
<i>Sosyal Güvenlik Kurumuna Devlet Primi Giderleri</i>		
<i>Mal ve Hizmet Alım Giderleri</i>	3.381.000	626.706
<i>Faiz Giderleri</i>		
<i>Cari Transferler</i>		
<i>Sermaye Giderleri</i>		
<i>Sermaye Transferleri</i>		
<i>Borç Verme</i>		
BÜTÇE İÇİ TOPLAM KAYNAK	3.381.000	626.706
<i>Döner Sermaye</i>		
<i>Özel Hesap</i>		
<i>Diğer Bütçe Dışı Kaynak</i>		
BÜTÇE DIŞI TOPLAM KAYNAK		
FAALİYET MALİYETİ TOPLAMI	3.381.000	626.706

FAALİYET MALİYETLERİ TABLOSU

İdare Adı	ÇANAKKALE ONSEKİZ MART ÜNİVERSİTESİ
Program Adı	YÖNETİM VE DESTEK PROGRAMI
Alt Program Adı	ÜST YÖNETİM, İDARİ VE MALİ HİZMETLER
Alt Program Hedefi	
Faaliyet Adı	Yükseköğretimde Öğrencilere Yönelik İdari Hizmetler
Açıklama	Üniversitemiz bünyesindeki yükseköğretim öğrencilerine yönelik idari hizmetlerimiz sürdürmektedir ve geliştirilmesi amaçlanmaktadır.

EKONOMİK KOD	2022 Bütçe	2022 Harcama (Haziran)
<i>Personel Giderleri</i>	4.495.000	2.633.370
<i>Sosyal Güvenlik Kurumuna Devlet Primi Giderleri</i>	787.000	471.390
<i>Mal ve Hizmet Alım Giderleri</i>	25.000	189
<i>Faiz Giderleri</i>		
<i>Cari Transferler</i>		
<i>Sermaye Giderleri</i>		
<i>Sermaye Transferleri</i>		
<i>Borç Verme</i>		
BÜTÇE İÇİ TOPLAM KAYNAK	5.307.000	3.104.949
<i>Döner Sermaye</i>		
<i>Özel Hesap</i>		
<i>Diğer Bütçe Dışı Kaynak</i>		
BÜTÇE DIŞI TOPLAM KAYNAK		
FAALİYET MALİYETİ TOPLAMI	5.307.000	3.104.949

EKONOMİK SINIFLANDIRMA DÜZEYİNDE ÇANAKKALE ÖNSEKİZ MART ÜNİVERSİTESİ PERFORMANS PROGRAMI MALİYETİ

EKONOMİK KOD	2023				2024				2025			
	HİZMET PROGRAMLARI TOPLAM	YÖNETİM VE DESTEK PROGRAMI	PROGRAM DIŞI GİDERLER	TOPLAM	HİZMET PROGRAMLARI TOPLAM	YÖNETİM VE DESTEK PROGRAMI	PROGRAM DIŞI GİDERLER	TOPLAM	HİZMET PROGRAMLARI TOPLAM	YÖNETİM VE DESTEK PROGRAMI	PROGRAM DIŞI GİDERLER	TOPLAM
	<i>Personel Giderleri</i>	981.895.000	124.792.000		1.106.687.000	1.188.351.000	150.584.000		1.338.935.000	1.362.143.000	173.332.000	
<i>Sosyal Güvenlik Kurumuna Devlet Primi Giderleri</i>	148.758.000	18.597.000		167.355.000	179.217.000	22.440.000		201.657.000	206.313.000	25.832.000		232.445.000
<i>Mal ve Hizmet Alım Giderleri</i>	104.219.000	24.461.000		128.680.000	122.918.000	28.846.000		151.764.000	136.123.000	31.960.000		168.083.000
<i>Faiz Giderleri</i>			0	0	0			0	0			0
<i>Cari Transferler</i>	7.953.000	36.170.000		44.123.000	9.472.000	43.074.000		52.546.000	10.479.000	47.831.000		58.310.000
<i>Sermaye Giderleri</i>	51.396.000	75.354.000		126.750.000	45.474.000	113.528.000		159.002.000	53.239.000	132.913.000		186.152.000
<i>Sermaye Transferleri</i>			0	0	0			0	0			0
<i>Barç Verme</i>			0	0	0			0	0			0
<i>Yedek Ödenekler</i>			0	0	0			0	0			0
BÜTÇE İÇİ TOPLAM KAYNAK	1.294.221.000	279.374.000	0	1.573.595.000	1.540.432.000	358.472.000	0	1.898.904.000	1.768.297.000	411.868.000	0	2.180.165.000
<i>Döner Sermaye</i>			0	0				0				0
<i>Özel Hesap</i>			0	0				0				0
<i>Diğer Bütçe Dışı Kaynak</i>			0	0				0				0
BÜTÇE DIŞI TOPLAM KAYNAK	0	0	0	0	0	0	0	0	0	0	0	0
GENEL TOPLAM	1.294.221.000	279.374.000	0	1.573.595.000	1.540.432.000	358.472.000	0	1.898.904.000	1.768.297.000	411.868.000	0	2.180.165.000

FAALİYETLER DÜZETİNDE PERFORMANS PROGRAMI MALİYETİ

FAALİYETLER DÜZEYİNDE ÇANAKKALE ONSEKİZ MART ÜNİVERSİTESİ PERFORMANS PROGRAMI MALİYETİ

PROGRAM SINIFLANDIRMASI	2023			2024			2025		
	BÜTÇE İÇİ	BÜTÇE DIŞI	TOPLAM	BÜTÇE İÇİ	BÜTÇE DIŞI	TOPLAM	BÜTÇE İÇİ	BÜTÇE DIŞI	TOPLAM
ARAŞTIRMA, GELİŞTİRME VE YENİLİK	6.980.000	5.500.000	12.480.000	8.250.000	7.800.000	16.050.000	9.157.000	10.900.000	20.057.000
YÜKSEKÖĞRETİMDE BİLİMSEL ARAŞTIRMA VE GELİŞTİRME	6.980.000	5.500.000	12.480.000	8.250.000	7.800.000	16.050.000	9.157.000	10.900.000	20.057.000
Yükseköğretim Kurumlarının Bilimsel Araştırma Projeleri	6.980.000	5.500.000	12.480.000	8.250.000	7.800.000	16.050.000	9.157.000	10.900.000	20.057.000
HAYAT BOYU ÖĞRENME	0	1.000.000	1.000.000	0	1.100.000	1.100.000	0	1.210.000	1.210.000
YÜKSEKÖĞRETİM KURUMLARI SÜREKLİ EĞİTİM FAALİYETLERİ	0	1.000.000	1.000.000	0	1.100.000	1.100.000	0	1.210.000	1.210.000
Toplum Hizmetine Sunulan Eğitim Programları, Kurs ve Seminerler	0	1.000.000	1.000.000	0	1.100.000	1.100.000	0	1.210.000	1.210.000
TEDAVİ EDİCİ SAĞLIK	134.709.000	314.500.000	449.209.000	163.639.000	345.450.000	509.089.000	188.815.000	381.495.000	570.310.000
TEDAVİ HİZMETLERİ	134.709.000	314.500.000	449.209.000	163.639.000	345.450.000	509.089.000	188.815.000	381.495.000	570.310.000
Ağız ve Diş Sağlığı Hizmetleri	13.556.000	9.500.000	23.056.000	23.691.000	10.450.000	34.141.000	23.750.000	11.495.000	35.245.000
Üniversite Genel Hastane Hizmetleri	121.153.000	305.000.000	426.153.000	139.948.000	335.000.000	474.948.000	165.065.000	370.000.000	535.065.000
YÜKSEKÖĞRETİM	1.152.532.000	4.000.000	1.156.532.000	1.368.543.000	5.000.000	1.373.543.000	1.570.325.000	6.000.000	1.576.325.000
ÖN LİSANS EĞİTİMİ, LİSANS EĞİTİMİ VE LİSANSÜSTÜ EĞİTİM	1.128.602.000	4.000.000	1.132.602.000	1.340.255.000	5.000.000	1.345.255.000	1.538.647.000	6.000.000	1.544.647.000
Doktora ve Tıpta Uzmanlık Eğitimi	51.727.000	0	51.727.000	62.413.000	0	62.413.000	71.839.000	0	71.839.000
Yükseköğretim Kurumları Bilgi ve Kültürel Kaynaklar ile Sportif Altyapının Geliştirilmesi Hizmetleri	11.502.000	0	11.502.000	9.050.000	0	9.050.000	10.417.000	0	10.417.000
Yükseköğretim Kurumları Birinci Öğretim	1.054.741.000	0	1.054.741.000	1.256.268.000	0	1.256.268.000	1.442.430.000	0	1.442.430.000
Yükseköğretim Kurumları İkinci Öğretim	7.833.000	0	7.833.000	9.250.000	0	9.250.000	10.327.000	0	10.327.000
Yükseköğretim Kurumları Tezsiz Yüksek Lisans	262.000	0	262.000	317.000	0	317.000	365.000	0	365.000
Yükseköğretim Kurumları Uluslararası Ortak Eğitim ve Öğretim Programı	0	4.000.000	4.000.000	0	5.000.000	5.000.000	0	6.000.000	6.000.000
Yükseköğretim Kurumları Uzaktan Eğitim	2.537.000	0	2.537.000	2.957.000	0	2.957.000	3.269.000	0	3.269.000

YÜKSEKÖĞRETİMDE ÖĞRENCİ YAŞAMI	23.930.000	0	23.930.000	28.288.000	0	28.288.000	31.678.000	0	31.678.000
Yükseköğretimde Beslenme Hizmetleri	10.721.000	0	10.721.000	12.644.000	0	12.644.000	14.004.000	0	14.004.000
Yükseköğretimde Kültür ve Spor Hizmetleri	593.000	0	593.000	698.000	0	698.000	773.000	0	773.000
Yükseköğretimde Öğrenci Yaşamına İlişkin Diğer Hizmetler	12.616.000	0	12.616.000	14.946.000	0	14.946.000	16.901.000	0	16.901.000
YÖNETİM VE DESTEK PROGRAMI	279.374.000	0	279.374.000	358.472.000	0	358.472.000	411.868.000	0	411.868.000
TEFTİŞ, DENETİM VE DANIŞMANLIK HİZMETLERİ	6.329.000	0	6.329.000	7.637.000	0	7.637.000	8.788.000	0	8.788.000
Hukuki Danışmanlık ve Muhakemat Hizmetleri	4.509.000	0	4.509.000	5.440.000	0	5.440.000	6.260.000	0	6.260.000
İç Denetim	1.820.000	0	1.820.000	2.197.000	0	2.197.000	2.528.000	0	2.528.000
ÜST YÖNETİM, İDARI VE MALİ HİZMETLER	273.045.000	0	273.045.000	350.835.000	0	350.835.000	403.080.000	0	403.080.000
Bilgi Teknolojilerine Yönelik Faaliyetler	9.844.000	0	9.844.000	11.869.000	0	11.869.000	13.653.000	0	13.653.000
Diğer Destek Hizmetleri	4.225.000	0	4.225.000	5.098.000	0	5.098.000	5.866.000	0	5.866.000
Genel Destek Hizmetleri	124.256.000	0	124.256.000	171.939.000	0	171.939.000	198.975.000	0	198.975.000
İnşaat ve Yapı İşlerinin Yürütülmesi	12.617.000	0	12.617.000	15.208.000	0	15.208.000	17.481.000	0	17.481.000
İnsan Kaynakları Yönetimine İlişkin Faaliyetler	97.478.000	0	97.478.000	117.139.000	0	117.139.000	133.309.000	0	133.309.000
Özel Kalemler Hizmetleri	701.000	0	701.000	832.000	0	832.000	931.000	0	931.000
Strateji Geliştirme ve Mali Hizmetler	6.724.000	0	6.724.000	8.112.000	0	8.112.000	9.336.000	0	9.336.000
Taşınmaz Mal Gelişleriyle Yürütülecek Hizmetler	4.358.000	0	4.358.000	5.139.000	0	5.139.000	5.691.000	0	5.691.000
Yükseköğretimde Öğrencilere Yönelik İdari Hizmetler	12.842.000	0	12.842.000	15.499.000	0	15.499.000	17.838.000	0	17.838.000
GENEL TOPLAM	1.573.595.000	325.000.000	1.898.595.000	1.898.904.000	359.350.000	2.258.254.000	2.180.165.000	399.605.000	2.579.770.000

ALT PROGRAM HEDEFLERİ VE STRATEJİK PLAN İLİŞKİSİ

Kurum: ÇANAKKALE ONSEKİZ MART ÜNİVERSİTESİ

Yıl: 2023

PROGRAM ADI	ALT PROGRAM ADI	ALT PROGRAM HEDEFLERİ	İLİŞKİLİ OLDUĞU STRATEJİK AMAÇ
ARAŞTIRMA, GELİŞTİRME VE YENİLİK	ARAŞTIRMA ALTYAPILARI	Ülkemizin bilgi birikiminin arttırılmasına ve teknolojik gelişimine katkıda bulunmak üzere yükseköğretim kurumlarında araştırma altyapılarının kurulması ve kapasitelerinin güçlendirilmesi	
	YÜKSEKÖĞRETİMDE BİLİMSEL ARAŞTIRMA VE GELİŞTİRME	Yükseköğretim kurumlarında inovasyon amaçlı bilimsel çalışmaların arttırılması	
HAYAT BOYU ÖĞRENME	YÜKSEKÖĞRETİM KURUMLARI SÜREKLİ EĞİTİM FAALİYETLERİ	Toplumun tüm kesimlerine ihtiyaç duyduğu alanlarda eğitimler verilmesi, kamu kurum ve kuruluşları, özel sektör ve uluslararası kuruluşlarla işbirliğinin gelişmesine katkıda bulunulması	
TEDAVİ EDİCİ SAĞLIK	TEDAVİ HİZMETLERİ	Tedavi edici sağlık hizmetinin erişilebilir ve etkili olarak sunulmasının sağlanması	
YÜKSEKÖĞRETİM	ÖĞRETİM ELEMANLARINA SAĞLANAN BURS VE DESTEKLER	Alanında yetkin, araştırmacı, bilgi üreten ve aktaran akademisyenler yetiştirilmesi	
	ÖN LİSANS EĞİTİMİ, LİSANS EĞİTİMİ VE LİSANSÜSTÜ EĞİTİM	Mesleki yeterlilik sahibi ve gelişime açık mezunlar yetiştirilmesi	
	YÜKSEKÖĞRETİMDE ÖĞRENCİ YAŞAMI	Yükseköğretim öğrencilerine sunulan beslenme ve barınma hizmetlerinin kalitesinin artırılması; öğrencilerin kişisel ve sosyal gelişimi desteklenerek yaşam kalitesinin yükseltilmesi	

PROGRAM	ALT PROGRAM	FAALİYET	SORUMLU HARCAMA BİRİMİ
ARAŞTIRMA, GELİŞTİRME VE YENİLİK	YÜKSEKÖĞRETİMDE BİLİMSEL ARAŞTIRMA VE GELİŞTİRME	Yükseköğretim Kurumlarının Bilimsel Araştırma Projeleri	ÖZEL KALEM (REKTÖRLÜK), İDARİ VE MALİ İŞLER DAİRE BAŞKANLIĞI, ASTROFİZİK ARAŞTIRMA MERKEZİ VE GÖZLEMEVİ
TEDAVİ EDİCİ SAĞLIK	TEDAVİ HİZMETLERİ	Ağız ve Diş Sağlığı Hizmetleri	AĞIZ VE DİŞ SAĞLIĞI UYGULAMA VE ARAŞTIRMA MERKEZİ
		Üniversite Genel Hastane Hizmetleri	PERSONEL DAİRE BAŞKANLIĞI, ARAŞTIRMA VE UYGULAMA HASTANESİ
YÜKSEKÖĞRETİM	ÖN LİSANS EĞİTİMİ, LİSANS EĞİTİMİ VE LİSANSÜSTÜ EĞİTİM	Doktora ve Tıpta Uzmanlık Eğitimi	STRATEJİ GELİŞTİRME DAİRE BAŞKANLIĞI, LİSANSÜSTÜ EĞİTİM ENSTİTÜSÜ
		Yükseköğretim Kurumları Bilgi ve Kültürel Kaynaklar ile Sportif Altyapının Geliştirilmesi Hizmetleri	KÜTÜPHANE VE DOKÜMANTASYON DAİRE BAŞKANLIĞI

		<p>Yükseköğretim Kurumları Birinci Öğretim</p>	<p>İDARİ VE MALİ İŞLER DAİRE BAŞKANLIĞI, PERSONEL DAİRE BAŞKANLIĞI, BİLGİ İŞLEM DAİRE BAŞKANLIĞI, YAPI İŞLERİ VE TEKNİK DAİRE BAŞKANLIĞI, STRATEJİ GELİŞTİRME DAİRE BAŞKANLIĞI, TIP FAKÜLTESİ, DIŞ HEKİMLİĞİ FAKÜLTESİ, SAĞLIK HİZMETLERİ MESLEK YÜKSEKOKULU, FEN FAKÜLTESİ, İNSAN VE TOPLU BİLİMLERİ FAKÜLTESİ, MÜHENDİSLİK FAKÜLTESİ, ZİRAAT FAKÜLTESİ, DENİZ BİLİMLERİ VE TEKNOLOJİSİ FAKÜLTESİ, MİMARLIK VE TASARIM FAKÜLTESİ, ÇANAKKALE TEKNİK BİLİMLER MESLEK YÜKSEKOKULU, BİGA MESLEK YÜKSEKOKULU, AYVACIK MESLEK YÜKSEKOKULU, BAYRAMIÇ MESLEK YÜKSEKOKULU, ÇAN MESLEK YÜKSEKOKULU, LAPSEKİ MESLEK YÜKSEKOKULU, DENİZ TEKNOLOJİLERİ MESLEK YÜKSEKOKULU, EĞİTİM FAKÜLTESİ, SİYASAL BİLGİLER FAKÜLTESİ, BİGA İKTİSADİ VE İDARİ BİLİMLER FAKÜLTESİ, GÜZEL SANATLAR FAKÜLTESİ, İLETİŞİM FAKÜLTESİ, İLAHİYAT FAKÜLTESİ, TURİZM FAKÜLTESİ, SPOR BİLİMLERİ</p>
--	--	--	--

		<p>FAKÜLTESİ, BİGA UYGULAMALI BİLİMLER FAKÜLTESİ, DEVLET KONSERVATUVARI, YABANCI DİLLER YÜKSEKOKULU, GÖKÇEADA UYGULAMALI BİLİMLER YÜKSEKOKULU, ÇAN UYGULAMALI BİLİMLER FAKÜLTESİ, EZİNE MESLEK YÜKSEKOKULU, YENİCE MESLEK YÜKSEKOKULU, GÖKÇEADA MESLEK YÜKSEKOKULU, GELİBOLU PİRİ REİS MESLEK YÜKSEKOKULU, ÇANAKKALE SOSYAL BİLİMLER MESLEK YÜKSEKOKULU, DİĞER BÖLÜMLER, SAĞLIK BİLİMLERİ FAKÜLTESİ, ÇANAKKALE UYGULAMALI BİLİMLER FAKÜLTESİ, LİSANSÜSTÜ EĞİTİM ENSTİTÜSÜ, ÇAN UYGULAMALI BİLİMLER FAKÜLTESİ, İNSAN VE TOPLUM BİLİMLERİ FAKÜLTESİ, FEN FAKÜLTESİ</p>
	<p>Yükseköğretim Kurumları İkinci Öğretim</p>	<p>ÖZEL KALEM (GENEL SEKRETERLİK), İDARİ VE MALİ İŞLER DAİRE BAŞKANLIĞI, YAPI İŞLERİ VE TEKNİK DAİRE BAŞKANLIĞI, STRATEJİ GELİŞTİRME DAİRE BAŞKANLIĞI, SAĞLIK HİZMETLERİ MESLEK YÜKSEKOKULU, FEN FAKÜLTESİ, İNSAN VE TOPLUM BİLİMLERİ FAKÜLTESİ, MÜHENDİSLİK</p>

		<p>FAKÜLTESİ, ÇANAKKALE TEKNİK BİLİMLER MESLEK YÜKSEKOKULU, BİGA MESLEK YÜKSEKOKULU, AYVACIK MESLEK YÜKSEKOKULU, BAYRAMIÇ MESLEK YÜKSEKOKULU, ÇAN MESLEK YÜKSEKOKULU, LAPSEKİ MESLEK YÜKSEKOKULU, EĞİTİM FAKÜLTESİ, SİYASAL BİLGİLER FAKÜLTESİ, BİGA İKTİSADİ VE İDARİ BİLİMLER FAKÜLTESİ, İLETİŞİM FAKÜLTESİ, İLAHİYAT FAKÜLTESİ, TURİZM FAKÜLTESİ, SPOR BİLİMLERİ FAKÜLTESİ, BİGA UYGULAMALI BİLİMLER FAKÜLTESİ, EZİNE MESLEK YÜKSEKOKULU, YENİCE MESLEK YÜKSEKOKULU, GÖKÇEADA MESLEK YÜKSEKOKULU, GELİBOLU PİRİ REİS MESLEK YÜKSEKOKULU, ÇANAKKALE SOSYAL BİLİMLER MESLEK YÜKSEKOKULU, SAĞLIK BİLİMLERİ FAKÜLTESİ</p>
	Yükseköğretim Kurumları Tezsiz Yüksek Lisans	LİSANSÜSTÜ EĞİTİM ENSTİTÜSÜ
	Yükseköğretim Kurumları Uzaktan Eğitim	ÇANAKKALE SOSYAL BİLİMLER MESLEK YÜKSEKOKULU, UZAKTAN EĞİTİM MERKEZİ, LİSANSÜSTÜ EĞİTİM ENSTİTÜSÜ
YÜKSEKÖĞRETİMDE ÖĞRENCİ YAŞAMI	Yükseköğretimde Beslenme Hizmetleri	SAĞLIK, KÜLTÜR VE SPOR DAİRE BAŞKANLIĞI

		Yükseköğretimde Kültür ve Spor Hizmetleri	SAĞLIK, KÜLTÜR VE SPOR DAİRE BAŞKANLIĞI
		Yükseköğretimde Öğrenci Yaşamına İlişkin Diğer Hizmetler	SAĞLIK, KÜLTÜR VE SPOR DAİRE BAŞKANLIĞI
YÖNETİM VE DESTEK PROGRAMI	TEFTİŞ, DENETİM VE DANIŞMANLIK HİZMETLERİ	Hukuki Danışmanlık ve Muhakemat Hizmetleri	HUKUK MÜŞAVİRLİĞİ
		İç Denetim	ÖZEL KALEM (REKTÖRLÜK)
	ÜST YÖNETİM, İDARİ VE MALİ HİZMETLER	Bilgi Teknolojilerine Yönelik Faaliyetler	BİLGİ İŞLEM DAİRE BAŞKANLIĞI
		Diğer Destek Hizmetleri	İDARİ VE MALİ İŞLER DAİRE BAŞKANLIĞI
		Genel Destek Hizmetleri	ÖZEL KALEM (GENEL SEKRETERLİK), İDARİ VE MALİ İŞLER DAİRE BAŞKANLIĞI, BİLGİ İŞLEM DAİRE BAŞKANLIĞI, YAPI İŞLERİ VE TEKNİK DAİRE BAŞKANLIĞI
		İnsan Kaynakları Yönetimine İlişkin Faaliyetler	PERSONEL DAİRE BAŞKANLIĞI, STRATEJİ GELİŞTİRME DAİRE BAŞKANLIĞI
		İnşaat ve Yapı İşlerinin Yürütülmesi	YAPI İŞLERİ VE TEKNİK DAİRE BAŞKANLIĞI
		Özel Kalem Hizmetleri	ÖZEL KALEM (REKTÖRLÜK)
		Strateji Geliştirme ve Mali Hizmetler	STRATEJİ GELİŞTİRME DAİRE BAŞKANLIĞI
		Taşınmaz Mal Gelirleriyle Yürütülecek Hizmetler	İDARİ VE MALİ İŞLER DAİRE BAŞKANLIĞI, YAPI İŞLERİ VE TEKNİK DAİRE BAŞKANLIĞI
Yükseköğretimde Öğrencilere Yönelik İdari Hizmetler	SAĞLIK, KÜLTÜR VE SPOR, ÖĞRENCİ İŞLERİ, STR. GEL. DAİRE BAŞKANLIĞI		