



T.C.
ÇANAKKALE ONSEKİZ MART ÜNİVERSİTESİ
Tıp Fakültesi Dekanlığı



Sayı : 30566003-929-E.1900115022
Konu : 2018-2019 Program
Değerlendirme Raporu

19/08/2019

DAĞITIM YERLERİNE

Fakültemiz Program Değerlendirme Komisyonu'nun Fakültemiz'de yürütülen tüm eğitim faaliyetlerini ve bileşenlerine ilişkin değerlendirmelerini içeren "2018-2019 Program Değerlendirme Raporu" yazımız ekinde sunulmuş olup, konunun Bölümünüz Anabilim Dallarında görev yapan tüm Akademik Personle iletilmesi ve konu ile ilgili gerekli değerlendirmelerin yapılması hususunda;

Bilgilerinizi ve gereğini rica ederim.

e-imzalıdır

Dr. Öğr. Üyesi Halil İbrahim TAŞ
Dekan V.

Ek: 2018-2019 Eğitim Yılı Program Değerlendirme Raporu

DAĞITIM LİSTESİ

Gereği:

Cerrahi Tıp Bilimleri Bölümü
Dahili Tıp Bilimleri Bölümü
Temel Tıp Bilimleri Bölümü

[Belge Doğrulamak İçin: https://ubys.comu.edu.tr/ERMS/Record/ConfirmationPage/Index](https://ubys.comu.edu.tr/ERMS/Record/ConfirmationPage/Index) adresinden CCTFAHC kodu girerek belgeyi doğrulayabilirsiniz.

Adres : 18 MART ÜNİVERSİTESİ TIP FAKÜLTESİ
ÇANAKKALE

e-posta : serkan@comu.edu.tr

Bilgi İçin İrtibat : Mustafa Serkan Durdağı - Fakülte Sekreteri

Telefon :

Belgegeçer No :

İnternet Adresi :





ÇANAKKALE ONSEKİZ MART ÜNİVERSİTESİ

TIP FAKÜLTESİ

PROGRAM DEĞERLENDİRME RAPORU



ÇANAKKALE ONSEKİZ MART ÜNİVERSİTESİ
TIP FAKÜLTESİ
PROGRAM DEĞERLENDİRME RAPORU-2019

Çanakkale Üniversitesi Tıp Fakültesinde (ÇOMÜTF) program değerlendirme çalışmalarını yapılandırmak, sistematik hale getirmek ve kurumsallaştırmak amacı ile “Program Değerlendirme Komisyonu (PDK)” 22.11.2017 tarihinde oluşturulmuştur. Birimin yapılanması, görev ve sorumluluklarına Ek 1’de yer verilmiştir.

Komisyon öncelikle program değerlendirme sürecini işletmek, iş ve işlemleri yürütmek için bir model seçmiştir. Komisyon, program değerlendirme modeli olarak, bilimsel-olgusal (scientific-positivistic) değerlendirme modellerden biri olan karar verme modelidir. Karar verme modeli Stufflebeam tarafından geliştirilen bir modelidir. Bu model; bağlam (context), girdi (input), süreç (process) ve ürün (product) sözcüklerinin baş harflerinden oluşan “CIPP” kısaltması ile anılmaktadır. Model gereği dört alanda karar vermek gerekmektedir. Bu nedenle “karar verme” olarak adlandırılmıştır. Modelde karar verilecek alanlar (Demirel, 2010; Erden, 1998; Gözütok, 2001; Ornstein ve Hunkins, 2004):

- Planlamaya ilişkin kararlar
- Yapılanmaya ilişkin kararlar
- Uygulamaya ilişkin kararlar
- Yeniden düzenlemeye ilişkin kararlardır.

CIPP modelinde, verilecek olan kararlara temel oluşturacak bilgilerin toplanmasında bağlamın, girdinin, sürecin ve ürünün değerlendirilmesi söz konusudur (Demirel, 2010; Erden, 1998; Gözütok, 2001; Semerci, 1998). Bilgi toplama kaynakları kısaca şöyle açıklanabilir:

1. Bağlam (Context): gereksinimlerin belirlenmesi, yapılan uygulamaların amaçlarının ortaya konması ve uygulamalarının olası sonuçlarının değerlendirilmesini içerir.
2. Girdiler (Input): eğitim programı, mali kaynaklar, insan gücü ve benzeri kaynakların değerlendirilmesi ve planlanan/yürütülen programına uygunluklarının değerlendirilmesini içerir.
3. Süreç (Process): Eğitim programı kapsamında etkinliklerin neler olduğu, bu etkinliklerin, tasarlanan zamanda, tasarlandığı biçimde yapılıp yapılmadığının ve sonuçlarının değerlendirilmesini kapsar.
4. Çıktı (Product): programın sonuna edilen sonuçların (istenen ve istenmeyen) ve bu sonuçların amaçla ve gereksinimlerle uygunluğun değerlendirilmesini içerir.

Komisyon çalışmasını CIPP modeline bağlı olarak belirlediği soruları doğrultusunda yürütmüştür. Program değerlendirme sürecinde cevap aranan sorular şöyledir:

A) Bağlam

- 1) Eğitim programı hedeflerimiz toplumun ihtiyaçlarını ve tıp alanını gerekliliklerini karşılıyor mu?

B) Girdi

- 1) Tıp eğitimine başlayacak öğrencilerin eğitimi etkileyecek özellikleri nelerdir?
- 2) Tıp Eğitimine devam etmekte olan öğrencilerin eğitimi etkileyecek özellikleri nelerdir?
- 3) Eğiticilerin özellikleri nelerdir?
- 4) Eğitim programının özellikleri nelerdir?
- 5) Eğitim kurumunun fiziki alt yapısı uygun ve yeterli midir?
- 6) Eğitim kurumunda kullanılan eğitim araç ve materyalleri uygun ve yeterli midir?
- 7) Eğitim kurumunun eğitim kaynağı oluşturma ve kullanma politikası?
- 8) Eğitim yönetimi yapılanmasının özellikleri nelerdir?
- 9) İdari personelin, eğitim yürütülmesindeki rolü ve katkıları nelerdir?

C) Süreç

- 1) Eğitim programı planlandığı şekli ile uygulanıyor mu?

D) Çıktı

- 1) Öğrencilerin tıp eğitimi sürecindeki kazanımları başarıma durumları nasıl değişmektedir? (Dönem içi-sonu başarı, gelişim sınavı vb.)
- 2) Öğrencilerin tıp eğitimi sonrasındaki genel başarı durumları ve kariyer tercihleri nedir?
- 3) Öğrencilerin giriş özellikleri tıp eğitimi sonrasında nasıl bir değişim göstermiştir?
- 4) Mezunların kişisel gelişim süreçleri nelerdir?

Tanımlanmış ve her bir değerlendirme sorusuna yönelik “değerlendirilen parametre, veri, veri kaynağı/veri analizi/yorumu, veri toplama sıklığı, nereye/kime rapor edilecek” başlıklarından oluşan “program değerlendirme matrisi” oluşturulmuştur (Ek 2). “Program değerlendirme matrisinin” tamamlanmasının ardından, yıllık çalışma takvimi hazırlanmış ve birimin etkin olarak çalışması için ihtiyaç duyulan kaynaklar belirlenmiştir. PDK, altyapı ve hazırlık çalışmalarının tamamlanmasını takiben, 2018-2019 eğitim-öğretim yılında program değerlendirme çalışmalarını tanımlanan model ve plan doğrultusunda yürütülmeye başlanmıştır.

1. Girdi Değerlendirme

Bu bölümünde, 2018-2019 eğitim öğretim yılında eğitime başlamış öğrencilerin sosyo-demografik özellikleri, eğitime ilişkin özellikleri değerlendirilmiştir. Bu bölümde sunulan bilgilerin öğrencilerin profillerini ortaya koymanın yanı sıra daha sonraki bölümlerde tartışılan pek çok konunun daha iyi anlaşılması için bir temel oluşturacaktır.

1.1. Öğrenciler

ÇOMÜTF’de 2018-2019 eğitim yılı itibariyle 809 öğrenci bulunmaktadır. Bu öğrencilerin 403’ü (%49) kadın, 406’sı (%51) erkek öğrencidir.

1.1.1. Fakülteye Yeni Başlayan Öğrencilerin Sosyo-Demografik Özellikleri

2018-2019 eğitim yılı itibariyle ÇOMÜTF’ye başlayan öğrencilerin sosyo-demografik özellikleri Tablo 1.1.1.1.’de özetlenmiştir.

Tablo 1.1.1.1

2018-2019 Eğitim-Öğretim Yılında Eğitime Başlayan Öğrencilerin Sosyo-Demografik Özellikleri

Cinsiyet (=144)	N	%
Kız	69	47,9
Erkek	75	52,1
Yerleşenlerin Geldikleri Şehir	N	%
Aynı şehirden	8	5,6
Farklı şehirden	136	94,4
Yerleşenlerin Geldikleri Coğrafi Bölgeler	N	%
Akdeniz	9	6,2
Doğu Anadolu	4	2,8
Ege	17	11,8
Güneydoğu Anadolu	12	8,3
İç Anadolu	24	16,7
Karadeniz	8	5,6
Marmara	70	48,6

Tablo 1.1.1.1.’de görüldüğü gibi öğrencilerin büyük çoğunluğu Marmara Bölgesindedir. Kadın öğrenci sayısı daha çoktur. Öğrencilerin geldikleri illere göre sayı ve yüzdeleri Tablo 1.1.1.2.’de gösterilmiştir.

Tablo 1.1.1.2.

2018-2019 Eğitim-Öğretim Yılında Eğitime Başlayan Öğrencilerin Fakülteye Geldikleri İllere Göre Sayıları

İl	Öğrenci Sayısı	Yüzde	Toplam Yüzde
Bursa	23	16,0	16,0
İstanbul	22	15,3	31,3
Eskişehir	9	6,3	37,5
Ankara	8	5,6	43,1
Çanakkale	8	5,6	48,6
İzmir	7	4,9	53,5
Manisa	7	4,9	58,3
Diyarbakır	5	3,5	61,8
Balıkesir	4	2,8	64,6
* Adıyaman, Gaziantep, Kırklareli, Mersin, Sakarya, Tekirdağ	18(6x3 öğrenci)	12,5 (2,1x6)	77,1
**Antalya, Çorum, Edirne, Giresun, Hatay, Konya, Malatya, Muğla, Tokat	18 (9x2 öğrenci)	12,5 (1,4x9)	89,6
***Adana, Ağrı, Aksaray, Batman, Denizli, Kahramanmaraş, Karaman, Kayseri, Kırıkkale, Kocaeli, Sinop, Tunceli, Yalova, Yozgat, Zonguldak	15 (15x1 öğrenci)	10,4 (0,7x15)	100

1.1.2. Öğrencilerin Eğitime İlişkin Özellikleri

Öğrencilerin ÇOMÜTF'ye gelmeden önce aldıkları eğitime ilişkin göstergeler Tablo 1.1.2.1.'de verilmiştir.

Tablo 1.1.2.1.

2018-2019 Eğitim-Öğretim Yılında Eğitime Başlayan Öğrencilerin Mezun Oldukları Eğitime İlişkin Özellikleri

Yerleşenlerin Mezun Oldukları Lise Alanları (N=144)	N	%
Alan ayrımı olmayan	82	56,9
Fen Lisesi	60	41,7
Tıbbi Laboratuvar	1	0,7
Bilişim Teknolojileri	1	0,7
Yerleşenlerin Liseden Mezuniyet Yılları	N	%
Liseden yeni mezun, YKS ye ilk defa girdi	84	58,30
Liseden mezun, daha önce hiç üniversiteye yerleşmemiştir	57	39,60
Üniversitede öğrenci iken sınava girip buraya yerleşti	3	2,10
Bir üniversiteden daha önce mezun olmuş	---	0,00
Yerleşenlerin Mezun Oldukları Okul (N=144)	N	%
Anadolu Öğretmen Lisesi	7	4,9
Fen Lisesi	49	34,0
Lise Programı (Çok programlı lise)	4	2,8
Anadolu Lisesi (Yabancı)	37	25,7
Özel Temel Lise	22	15,3
Özel Fen Lisesi	11	7,6
Yabancı Dille Öğretim	11	7,6
Lise (Resmi-Gündüz)	1	0,7
Anadolu Sağlık Meslek Lisesi	1	0,7
Anadolu Teknik Lisesi	1	0,7
Yerleşen Okul Birincileri	N	
Okul Birincisi Kontenjanı	4	
Genel Kontenjan	3	
Taban Puan ve Başarı Sırası İstatistikleri	Min. Puan	Maks. Puan
2018 taban ve tavan puanlar	480,11332	495,75570
Başarı sırası	13374	6979
Yerleşenlerin Tercih Sırası (N=144)	N	%
Birinci tercih olarak yerleşen	2	1,4
İlk üç tercihi olarak yerleşen	8	5,6
İlk On tercihi olarak yerleşen	100	69,4
Yerleşenler Ortalama Kaçınıcı Sırada Yerleştiği		9,0

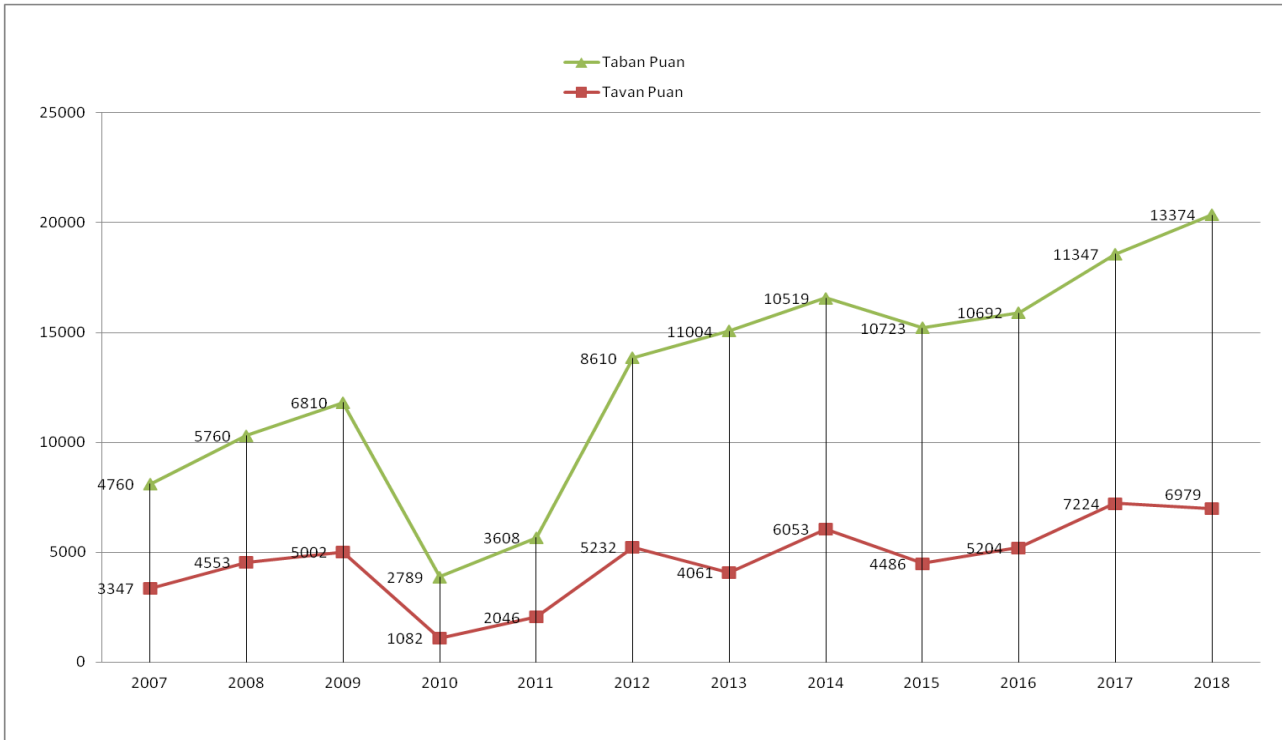
Tablo 1.1.2.1.'de görüldüğü gibi ÇOMÜTF'ye yerleşen öğrencilerin büyük çoğunluğu alan ayrımı olmayan ya da fen bölümünden, üniversite sınavına ilk girişte kazanan, fen lisesi ya da Anadolu lisesi mezunu, fakülteyi ilk on tercihi içinde tercih etmiş öğrencilerdir. Tıp fakültesini son dokuz yıl içinde kazanan öğrencilere ait bilgiler Tablo 1.1.2.2.'de verilmiştir.

Tablo 1.1.2.2.

ÇOMU Tıp Fakültesini Kazanan Öğrencilerin Son 9 Yıla Ait Taban Puanları

Yıl	Puan Türü	Puan
2009	MF-3	352,913
2010	MF-3	524,388
2011	MF-3	517,559
2012	MF-3	492,103
2013	MF-3	467,89055
2014	MF-3	465,48121
2015	MF-3	455,20936
2016	MF-3	475,10866
2017	MF-3	468,18991
2018	MF-3	480,11332

Tablo 1.1.2.2.'de açık bir şekilde görüldüğü gibi ÇOMÜTF'yi tercih eden öğrencilerin yıldan yıla elde ettikleri taban puanları yükselme eğilimi göstermiştir. Grafik 1.1.2.1.'de ise ÇOMÜTF'ye yerleşen öğrencilerin yıllara göre başarı sırası gösterilmiştir.



Grafik 1.1.2.1. ÇOMÜTF'yi Kazanan Öğrencilerin Yıllara Göre Başarı Sıralamaları

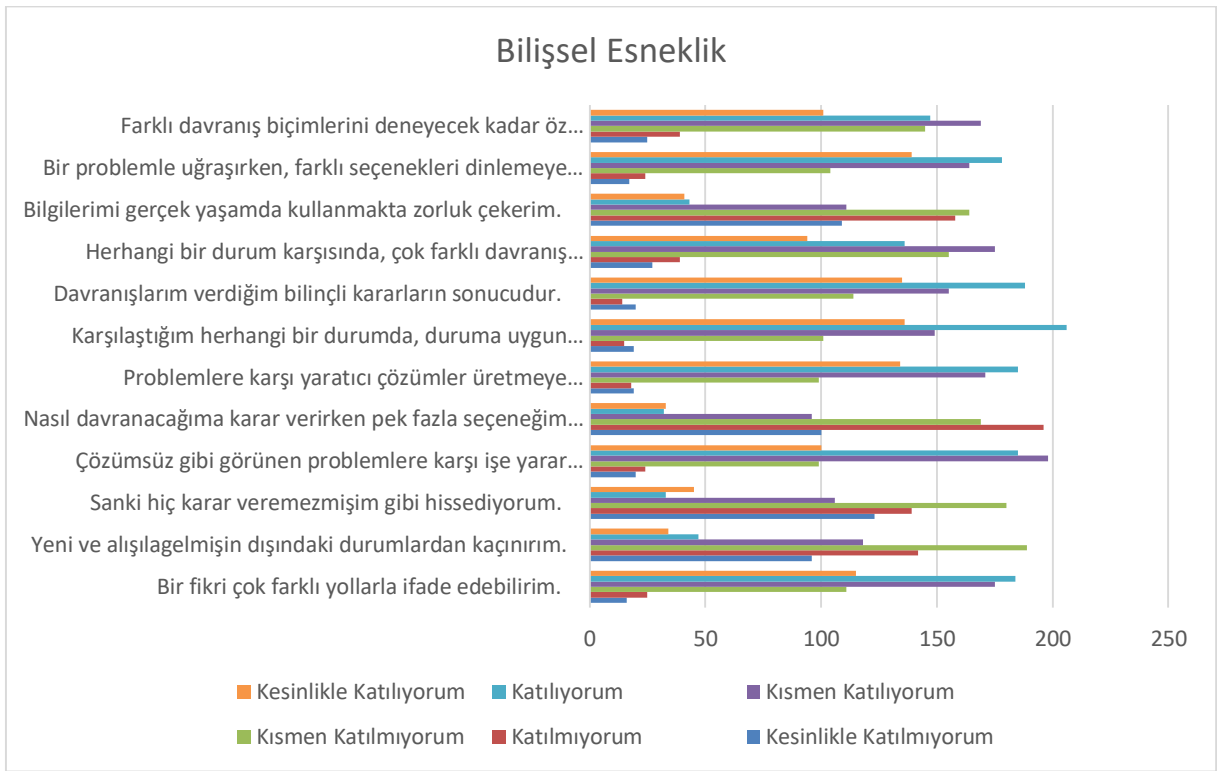
Grafik 1.1.2.1.'de ÇOMÜTF'ye yerleşen öğrencilerin yıldan yıla başarı sıralaması görülmektedir. Başarı sıralamasının 2010 ve 2011 yıllarında bir düşüş gösterdiği ancak sonradan tekrar yükseldiği görülmektedir. Bunun nedeni fakültenin ilk aldığı öğrencilerin Cerrahpaşa Üniversitesi bünyesinde öğrenim görmesidir. Daha sonra fakülte öğrencilerinin kendi bünyesinde öğrenim görmelerini sağlamıştır. Bu durum başarı sıralamasında kısa bir düşüş olsa da sonraki yıllarda tekrar yükselmesine neden olmuştur. 2018-2019 eğitim yılı içerisinde fakültede okuyan tüm öğrencilere Martin ve Rubin (1995, akt. Altunkol, 2011) tarafından geliştirilmiş ve üniversite öğrencileri için Altunkol (2011) tarafından Türkçeye uyarlanmış olan Bilişsel Esneklik Ölçeği uygulanmıştır. Bu ölçek aracılığıyla öğrencilerin bilişsel esneklik özelliği hakkında bilgi edinilmiştir. Sonuçlar Tablo 1.1.2.3.'te gösterilmiştir.

Tablo 1.1.2.3.

2018-2019 Eğitim-Öğretim Yılında Öğrenim Gören Öğrencilerin Bilişsel Esneklik Düzeyleri

Bilişsel Esneklik	Kesinlikle Katılmıyorum	Katılmıyorum	Kısmen Katılmıyorum	Kısmen Katılıyorum	Katılıyorum	Kesinlikle Katılıyorum
Bir fikri çok farklı yollarla ifade edebilirim.	16	25	111	175	184	115
Yeni ve alışlagelmişin dışındaki durumlardan kaçınırım.	96	142	189	118	47	34
Sanki hiç karar veremezmişim gibi hissediyorum.	123	139	180	106	33	45
Çözumsuz gibi görünen problemlere karşı işe yarar çözümler bulabilirim.	20	24	99	198	185	100
Nasıl davranacağıma karar verirken pek fazla seçeneğim yoktur.	100	196	169	96	32	33
Problemlere karşı yaratıcı çözümler üretmeye istekliyimdir.	19	18	99	171	185	134
Karşılaştığım herhangi bir durumda, duruma uygun davranabilirim.	19	15	101	149	206	136
Davranışlarım verdiğim bilinçli kararların sonucudur.	20	14	114	155	188	135
Herhangi bir durum karşısında, çok farklı davranış seçeneklerine sahibim.	27	39	155	175	136	94
Bilgilerimi gerçek yaşamda kullanmakta zorluk çekerim.	109	158	164	111	43	41
Bir problemle uğraşırken, farklı seçenekleri dinlemeye ve gözden geçirmeye istekliyimdir.	17	24	104	164	178	139
Farklı davranış biçimlerini deneyecek kadar öz güvenliyimdir.	25	39	145	169	147	101

Tablo 1.1.2.3.'te bilişsel esneklik ölçeğine öğrencilerin verdikleri yanıtlar ve frekanslar gösterilmiştir. Cevaplara ilişkin grafik ise 1.1.2.2.'de özetlenmiştir.



Grafik 1.1.2.2. ÇOMUTF’de Öğrenim Gören Öğrencilerin Bilişsel Esneklik Düzeyleri

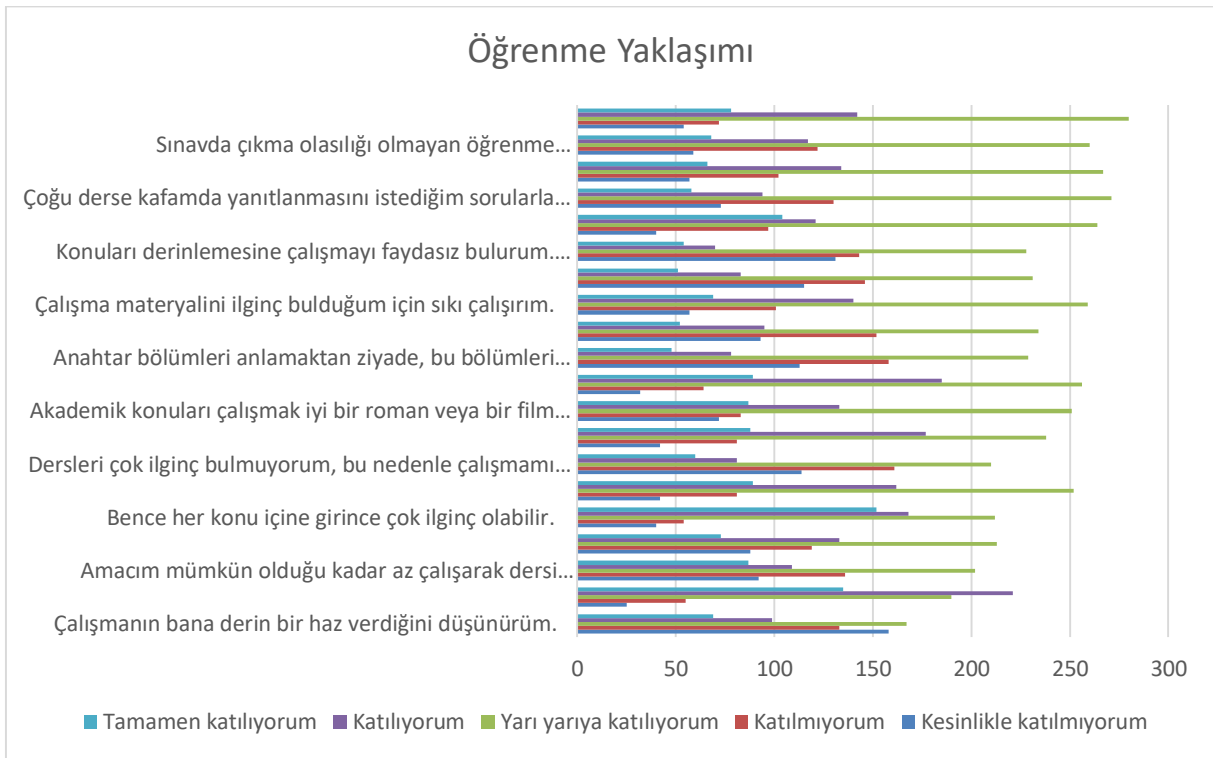
2018-2019 eğitim yılı içerisinde fakültede okuyan tüm öğrencilere Biggs tarafından geliştirilmiş, Batı, Tetik ve Gürpınar (2010) tarafından Türkçeye uyarlanmış olan Öğrenme Yaklaşımları Ölçeği uygulanmıştır. Bu ölçek aracılığıyla öğrencilerin öğrenmeye yaklaşımları hakkında bilgi edinilmiştir. Sonuçlar Tablo 1.1.2.4.’te gösterilmiştir.

Tablo 1.1.2.4.

2018-2019 Eğitim-Öğretim Yılında Öğrenim Gören Öğrencilerin Tercih Ettikleri Öğrenme Yaklaşımları

Öğrenme Yaklaşımları	Kesinlikle Katılmıyorum	Katılmıyorum	Yarı yarıya Katılıyorum	Katılıyorum	Tamamen Katılıyorum
Çalışmanın bana derin bir haz verdiğini düşünürüm.	158	133	167	99	69
Çalışmamdan memnun kalmadan önce konuyla ilgili kendi çıkarımlarımı oluşturabilmem için o konu üzerinde yeterince çalışma yapmam gerektiğini düşünürüm.	25	55	190	221	135
Amacım mümkün olduğu kadar az çalışarak dersi geçmektir.	92	136	202	109	87
Yalnızca derste verilenleri veya derste belirtilen yerleri ciddiyetle çalışırım.	88	119	213	133	73
Bence her konu içine girince çok ilginç olabilir.	40	54	212	168	152
Birçok yeni konuyu ilginç bulurum ve bunlarla ilgili daha çok bilgi edinmeye çalışarak fazladan zaman harcarım.	42	81	252	162	89
Dersleri çok ilginç bulmuyorum, bu nedenle çalışmamı en az düzeyde tutuyorum.	114	161	210	81	60
Bazı konuları anlamasam bile üstüne tekrar tekrar giderek, ezberleyerek öğrenirim.	42	81	238	177	88
Akademik konuları çalışmak iyi bir roman veya bir film kadar heyecan verebilir.	72	83	251	133	87
Önemli konuları tamamen anlayıncaya kadar bu konularda kendimi test ederim.	32	64	256	185	89
Anahtar bölümleri anlamaktan ziyade, bu bölümleri ezberleyerek birçok sınavdan geçebileceğimi düşünürüm.	113	158	229	78	48
Genellikle çalışmamı sınıfta belirtilenlerle kısıtlarım çünkü fazlasının gereksiz olduğunu düşünürüm.	93	152	234	95	52
Çalışma materyalini ilginç bulduğum için sıkı çalışırım.	57	101	259	140	69
Boş vaktimin çoğunu farklı derslerde tartışılan ilginç konular hakkında daha fazla bilgi bulmak için harcarım.	115	146	231	83	51
Konuları derinlemesine çalışmayı faydasız bulurum. Gereken sadece sınavlardan geçmeye yetecek kadar bir birikim olduğuna göre bu şekilde bir çalışma kafa karıştırıcı ve zaman kaybıdır.	131	143	228	70	54
Öğretim üyeleri, öğrencilerin herkesin sınavda çıkmayacağını bildiği materyalleri çalışmak için önemli ölçüde zaman harcamalarını beklememelidirler.	40	97	264	121	104
Çoğu derse kafamda yanıtlanmasını istediğim sorularla gelirim.	73	130	271	94	58
Derslerde önerilen kaynakların çoğuna bir göz atmaya önem veririm.	57	102	267	134	66
Sınavda çıkma olasılığı olmayan öğrenme materyallerine önem vermem.	59	122	260	117	68
Sınavı geçmenin en iyi yolunun olası soruların yanıtlarını hatırlamaya çalışmak olduğunu düşünürüm.	54	72	280	142	78

Tablo 1.1.2.4.'te öğrenme yaklaşımları ölçeğine öğrencilerin verdikleri yanıtlar ve frekanslar gösterilmiştir. Cevaplara ilişkin grafik ise 1.1.2.3.'te özetlenmiştir.



Grafik 1.1.2.3. ÇOMUTF’de Öğrenim Gören Öğrencilerin Öğrenme Yaklaşımları

2018-2019 eğitim yılı içerisinde fakültede okuyan tüm öğrencilere Çelikkaya (2010) tarafından geliştirilmiş Öğrenme Stratejileri Ölçeği uygulanmıştır. Bu ölçek aracılığıyla öğrencilerin kullandıkları öğrenme stratejileri hakkında bilgi edinilmiştir. Sonuçlar Tablo 1.1.2.5.’te gösterilmiştir.

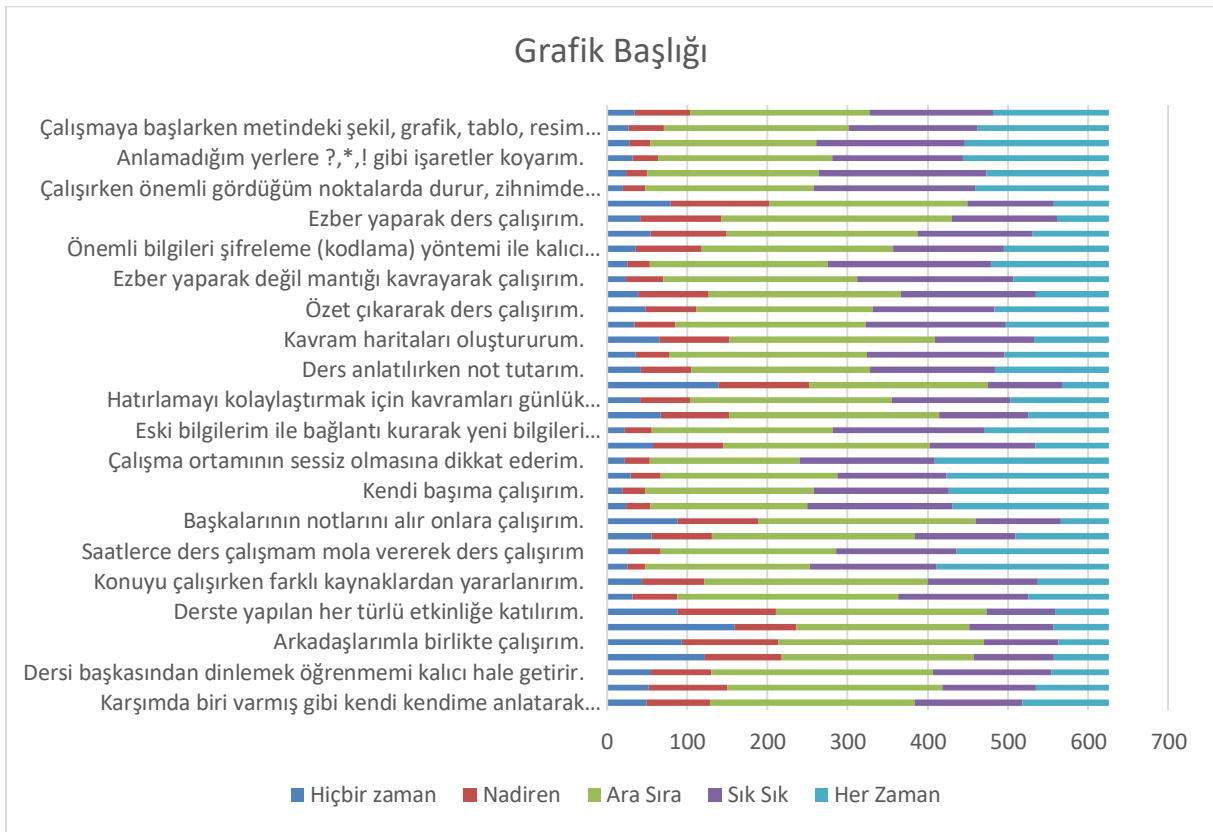
Tablo 1.1.2.5.

2018-2019 Eğitim-Öğretim Yılında Öğrenim Gören Öğrencilerin Tercih Ettikleri Öğrenme Stratejisi

Öğrenme Stratejileri	Hiçbir zaman	Nadiren	Ara Sıra	Sık Sık	Her Zaman
Karşımda biri varmış gibi kendi kendime anlatarak çalışırım.	49	79	256	134	108
Çalıştığım konuyu başkasına anlatırım.	52	98	268	117	91
Dersi başkasından dinlemek öğrenmemi kalıcı hale getirir.	55	75	276	148	72
Dolaşarak, hareketli çalışırım.	121	97	239	100	69
Arkadaşlarımla birlikte çalışırım.	93	121	256	93	63
Haftalık program hazırlar ve ona uyarım.	159	77	216	104	70
Derste yapılan her türlü etkinliğe katılırım.	88	123	262	86	67
Dersi dikkatlice dinlerim	32	56	275	162	101
Konuyu çalışırken farklı kaynaklardan yararlanırım.	44	77	279	137	89
Ders çalışırken masada çalışmayı tercih ederim.	25	23	205	158	215

Saatlerce ders <u>çalışmam</u> mola vererek ders çalışırım	26	41	219	150	190
Ders çalışırken bir şeyler yiyip içerim.	56	75	253	125	117
Başkalarının notlarını alır onlara çalışırım.	88	100	272	106	60
Kendi ders notlarıma çalışırım.	24	30	196	181	195
Kendi başıma çalışırım.	19	29	210	168	200
Çalışma ortamının düzenli olmasına dikkat ederim.	29	38	220	136	203
Çalışma ortamının sessiz olmasına dikkat ederim.	22	31	187	169	217
Ders çalışırken kalıcılığı artırmak için sesli olarak çalışırım.	57	88	257	132	92
Eski bilgilerim ile bağlantı kurarak yeni bilgileri öğrenmeye çalışırım.	22	34	226	188	156
Çeşitli kavramları hikâyeye dönüştürerek çalışırım.	67	85	262	111	101
Hatırlamayı kolaylaştırmak için kavramları günlük yaşantıyla ilişkilendirmeye çalışırım	41	63	251	148	123
Kendime soru hazırlarım.	139	113	223	93	58
Ders anlatılırken not tutarım.	42	63	223	156	142
Konuları zihnimde canlandırarak öğrenirim.	36	41	247	172	130
Kavram haritaları oluştururum.	65	87	257	123	94
Konunun ana başlıklarının alt dalları varsa onları maddeleştiririm.	34	51	237	175	129
Özet çıkararak ders çalışırım.	48	64	219	152	143
Soru-cevap tekniğini kullanarak konuya hakim olup olmadığımı gözden geçiririm.	39	88	239	169	91
Ezber yaparak değil mantığı kavrayarak çalışırım.	24	46	242	195	119
Kısa notlar alırım.	25	28	222	204	147
Önemli bilgileri şifreleme (kodlama) yöntemi ile kalıcı hale getiririm.	36	82	239	138	131
Derste aldığım notları dersten sonra gözden geçiririm.	54	95	238	144	95
Ezber yaparak ders çalışırım.	41	102	287	131	65
Aynı konuyu belli aralıklarla (1 gün,1 hafta gibi) tekrar ederim.	79	124	246	108	69
Çalışırken önemli gördüğüm noktalarda durur, zihnimde okuduğum kısmı tekrar ederim.	20	28	210	201	167
Anlamadığım yerleri tekrar tekrar okuyarak çalışırım.	24	26	214	209	153
Anlamadığım yerlere ?,*,! gibi işaretler koyarım.	32	32	217	163	182
Ders çalışırken kitabın çeşitli yerlerine not düşerim.	28	26	207	185	180
Çalışmaya başlarken metindeki şekil, grafik, tablo, resim vb'nin altındaki açıklamaları okurum.	27	44	231	160	164
Konuyu önce genel okur sonra önemli yerlerin altını kalemle çizerim.	34	70	223	154	145

Tablo 1.1.2.5.'te öğrenme stratejileri ölçeğine öğrencilerin verdikleri yanıtlar ve frekanslar gösterilmiştir. Cevaplara ilişkin grafik ise 1.1.2.4.'te özetlenmiştir.



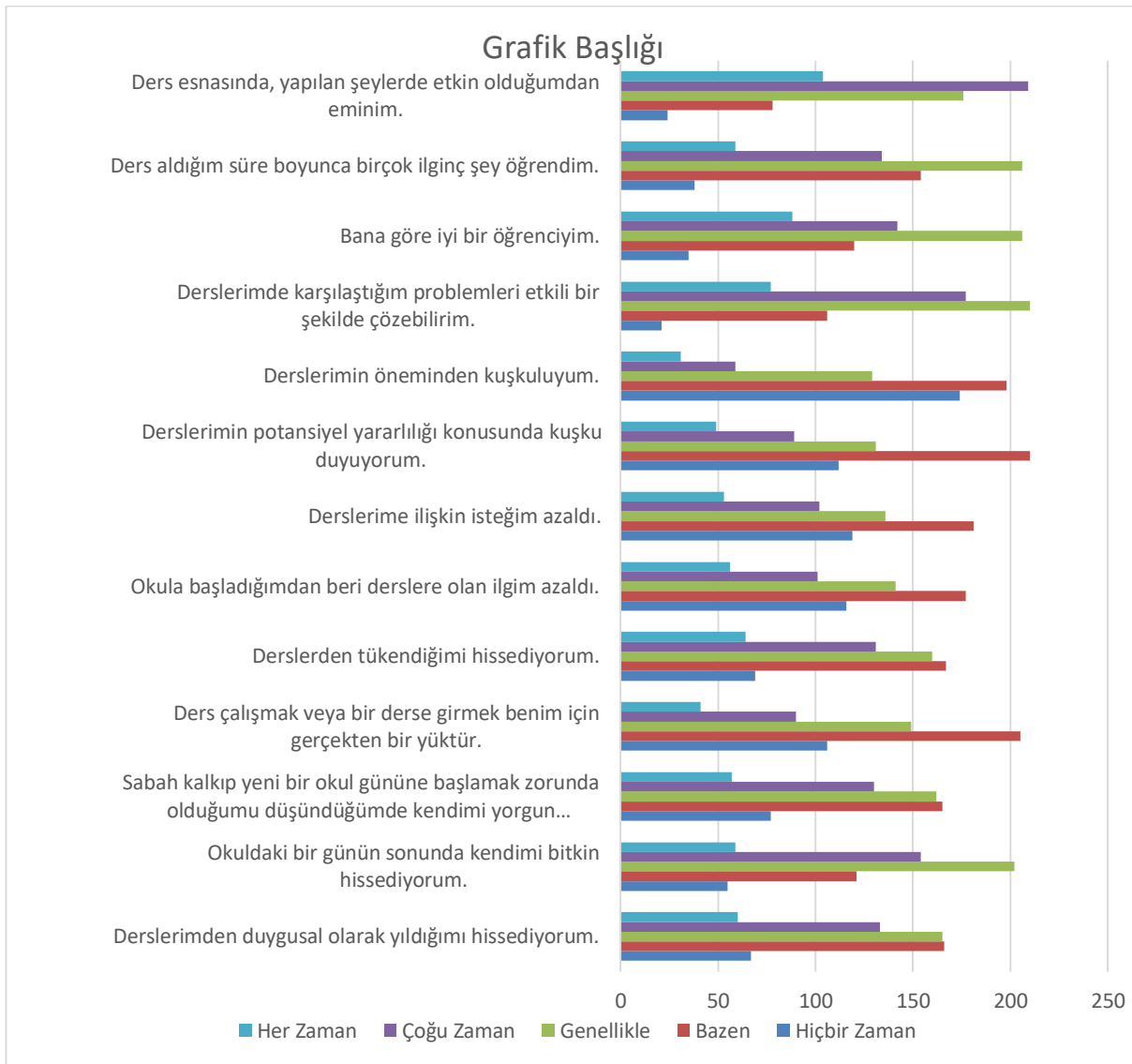
Grafik 1.1.2.4. ÇOMUTF’de Öğrenim Gören Öğrencilerin Kullandıkları Öğrenme Stratejileri

2018-2019 eğitim yılı içerisinde fakültede okuyan tüm öğrencilere Schaufeli, Martinez, Marques Pinto, Salanova ve Bakker (2002) tarafından geliştirilmiş ve Çapri, Gündüz ve Gökçakan (2011) tarafından Türkçeye uyarlanmış olan “Maslach Tükenmişlik Envanteri Öğrenci Formu (MTE-ÖF)” uygulanmıştır. Bu ölçek aracılığıyla öğrencilerin tükenmişlik düzeyleri hakkında bilgi edinilmiştir. Sonuçlar Tablo 1.1.2.6.’te gösterilmiştir.

Tablo 1.1.2.6.*2018-2019 Eğitim-Öğretim Yılında Öğrenim Gören Öğrencilerin Tükenmişlik Düzeyleri*

Tükenmişlik Düzeyi	Hiçbir Zaman	Bazen	Genellikle	Çoğu Zaman	Her Zaman
Derslerimden duygusal olarak yıldığımı hissediyorum.	67	166	165	133	60
Okuldaki bir günün sonunda kendimi bitkin hissediyorum.	55	121	202	154	59
Sabah kalkıp yeni bir okul gününe başlamak zorunda olduğumu düşündüğümde kendimi yorgun hissediyorum.	77	165	162	130	57
Ders çalışmak veya bir derse girmek benim için gerçekten bir yüküdür.	106	205	149	90	41
Derslerden tükendiğimi hissediyorum.	69	167	160	131	64
Okula başladığımdan beri derslere olan ilgim azaldı.	116	177	141	101	56
Derslerime ilişkin isteğim azaldı.	119	181	136	102	53
Derslerimin potansiyel yararlılığı konusunda kuşku duyuyorum.	112	210	131	89	49
Derslerimin öneminden kuşkuluyum.	174	198	129	59	31
Derslerimde karşılaştığım problemleri etkili bir şekilde çözebilirim.	21	106	210	177	77
Bana göre iyi bir öğrenciyim.	35	120	206	142	88
Ders aldığım süre boyunca birçok ilginç şey öğrendim.	38	154	206	134	59
Ders esnasında, yapılan şeylerde etkin olduğumdan eminim.	24	78	176	209	104

Tablo 1.1.2.6.'da Maslach Tükenmişlik Envanterine öğrencilerin verdikleri yanıtlar ve frekanslar gösterilmiştir. Cevaplara ilişkin grafik ise 1.1.2.5.'te özetlenmiştir.



Grafik 1.1.2.5. ÇOMUTF’de Öğrenim Gören Öğrencilerin Tükenmişlik Düzeyleri

Bilişsel esneklik ölçeği, öğrenme yaklaşımları ölçeği, öğrenme stratejileri ölçeği ve Maslach Tükenmişlik Envanteri aracılığıyla elde edilen veriler doğrultusunda tıp fakültesi öğrencilerinin bilişsel esneklik düzeyleri, öğrenme yaklaşımları, kullandıkları öğrenme stratejileri ve tükenmişlik düzeyleri incelenmiştir. Tablo 1.1.2.6’de bu değişkenlere ait betimsel istatistiklere yer verilmiştir.

Tablo 1.1.2.6. Tıp fakültesi öğrencilerinin bilişsel esneklik düzeyleri, tercih ettikleri öğrenme yaklaşımları, kullandıkları öğrenme stratejileri ve tükenmişlik düzeyleri

Değişken	N	\bar{X}	Mod	Medyan	S	Minimum	Maksimum
Bilişsel Esneklik Düzeyi	626	45,94±0,37	48	46	9,17	12	72
Derin Öğrenme Yaklaşımı	626	31,37±0,31	30	31	7,85	10	50
Yüzeysel Öğrenme Yaklaşımı	626	29,45±0,33	30	30	8,14	10	50
Sosyo-duygusal Öğrenme Stratejisi	626	59,60±0,46	54	58	11,52	18	90
Anlamlandırma Öğrenme Stratejisi	626	43,91±0,40	39	42	10,08	13	65
Tekrar Öğrenme Stratejisi	626	16,73±0,15	15	16	3,81	5	25
Dikkat Öğrenme Stratejisi	626	14,54±0,14	12	14	3,57	4	20
Tükenme	626	14,37±0,21	15	15	5,21	5	25
Duyarsızlaşma	626	10,17±0,18	8	10	4,29	4	20
Yetkinlik	626	13,06±0,15	12	13	3,58	4	20

Bilişsel esneklik ölçeğinde yer alan soru sayısı gereği alınabilecek en yüksek puan 72'dir. Tablo 1.1.2.6.'dan anlaşıldığı gibi öğrencilerin aldığı ortalama puan 45,94 olarak gerçekleşmiştir. Mod, yani en çok tekrar eden puan 48 olarak gerçekleşmiştir. Öğrencilerin ortalama ve mod değerleri ölçekten alınabilecek en fazla puanın yarısı olan 36'yı geçmiştir. Bu durumda öğrencilerin bilişsel esneklik düzeylerinin yüksek olduğu yorumu yapılabilir.

Derin öğrenme alt ölçeğinde yer alan soru sayısı gereği alınabilecek en yüksek puan 50'dir. Öğrencilerin aldığı ortalama puan 31,37 olarak gerçekleşmiştir. Mod, yani en çok tekrar eden puan 30 olarak gerçekleşmiştir. Öğrencilerin ortalama ve mod değerleri bu alt ölçekten alınabilecek en fazla puanın yarısı olan 25'i geçmiştir. Bu durumda öğrencilerin derin öğrenme yaklaşımlarının yüksek olduğu yorumu yapılabilir.

Yüzeysel öğrenme alt ölçeğinde yer alan soru sayısı gereği alınabilecek en yüksek puan 50'dir. Öğrencilerin aldığı ortalama puan 29,45 olarak gerçekleşmiştir. Mod, yani en çok tekrar eden puan 30 olarak gerçekleşmiştir. Öğrencilerin ortalama ve mod değerleri bu alt ölçekten alınabilecek en fazla puanın yarısı olan 25'i geçmiştir. Bu durumda öğrencilerin yüzeysel öğrenme yaklaşımlarının yüksek olduğu yorumu yapılabilir. Derin öğrenme yaklaşımı ile yüzeysel öğrenme yaklaşımı puanları birbirlerine oldukça yakın gerçekleşmiştir. Derin öğrenme yaklaşımı çok küçük bir miktar da olsa daha fazladır.

Sosyo-duygusal öğrenme stratejisini alt ölçeğinde yer alan soru sayısı gereği alınabilecek en yüksek puan 90'dır. Öğrencilerin aldığı ortalama puan 59,60 olarak gerçekleşmiştir. Mod, yani en çok tekrar eden puan 54 olarak gerçekleşmiştir. Öğrencilerin ortalama ve mod değerleri bu alt ölçekten alınabilecek en fazla puanın yarısı olan 45'i geçmiştir. Bu durumda öğrencilerin sosyo-duygusal öğrenme stratejisini tercih ettikleri yorumu yapılabilir.

Anlamlandırma öğrenme stratejisini alt ölçeğinde yer alan soru sayısı gereği alınabilecek en yüksek puan 65'tir. Öğrencilerin aldığı ortalama puan 43,91 olarak gerçekleşmiştir. Mod, yani en çok tekrar eden puan 39 olarak gerçekleşmiştir. Öğrencilerin ortalama ve mod değerleri bu alt ölçekten alınabilecek en fazla puanın yarısı olan 32,5'i geçmiştir. Bu durumda öğrencilerin anlamlandırma öğrenme stratejisini tercih ettikleri yorumu yapılabilir.

Tekrar öğrenme stratejisini alt ölçeğinde yer alan soru sayısı gereği alınabilecek en yüksek puan 25'tir. Öğrencilerin aldığı ortalama puan 16,73 olarak gerçekleşmiştir. Mod, yani en çok tekrar eden puan 15 olarak gerçekleşmiştir. Öğrencilerin ortalama ve mod değerleri bu alt ölçekten alınabilecek en fazla puanın yarısı olan 12,5'i geçmiştir. Bu durumda öğrencilerin tekrar öğrenme stratejisini seçtikleri yorumu yapılabilir.

Dikkat öğrenme stratejisini alt ölçeğinde yer alan soru sayısı gereği alınabilecek en yüksek puan 20'dir. Öğrencilerin aldığı ortalama puan 14,54 olarak gerçekleşmiştir. Mod, yani en çok

tekrar eden puan 12 olarak gerekleşmiştir. Öğrencilerin ortalama ve mod değerleri bu alt ölçekten alınabilecek en fazla puanın yarısı olan 10’u geçmiştir. Bu durumda öğrencilerin dikkat öğrenme stratejisini tercih ettikleri yorumu yapılabilir.

MTE-ÖF üç alt boyuttan oluşmaktadır. Bunlardan ilki “tükenme” boyutudur. Bu boyuttan yüksek puan almak tükenme düzeyinin de yüksekliği olarak yorumlanmaktadır. Tükenme boyutunda yer alan soru sayısı gereği alınabilecek en yüksek puan 25’tir. Öğrencilerin aldığı ortalama puan 14,37 olarak gerekleşmiştir. Mod, yani en çok tekrar eden puan 15 olarak gerekleşmiştir. Öğrencilerin ortalama ve mod değerleri ölçekten alınabilecek en fazla puanın yarısı olan 12,5’i geçmiştir. Bu durumda öğrencilerin tükenme düzeyinin arttığı yorumu yapılabilir.

Duyarsızlaşma boyutundan yüksek puan almak duyarsızlaşmaya baėlı olarak tükenmenin arttığı anlamına gelmektedir. Duyarsızlaşma boyutunda yer alan soru sayısı gereği alınabilecek en yüksek puan 20’dir. Öğrencilerin aldığı ortalama puan 10,17 olarak gerekleşmiştir. Mod, yani en çok tekrar eden puan 8 olarak gerekleşmiştir. Öğrencilerin ortalama değerleri bu alt ölçekten alınabilecek en fazla puanın yarısı olan 10’u geçmiştir. Ancak mod 10’un altında kalmıştır. Bilindiėi üzere mod en çok alınan puandır. Bu durumda öğrencilerin duyarsızlaşma düzeyinin ve buna baėlı tükenmişliğinin düşük olduėu yorumu yapılabilir.

Yetkinlik boyutundan düşük puan almak (maddeler tersten puanlanmaktadır) tükenmişlik belirtisi olarak yorumlanmaktadır. Yetkinlik boyutunda yer alan soru sayısı gereği alınabilecek en yüksek puan 20’dir. Öğrencilerin aldığı ortalama puan 13,06 olarak gerekleşmiştir. Mod, yani en çok tekrar eden puan 12 olarak gerekleşmiştir. Öğrencilerin ortalama ve mod değerleri bu alt ölçekten alınabilecek en fazla puanın yarısı olan 10’u geçmiştir. Bu durumda öğrencilerin yetkinlik algısının orta düzeyde olduėu yorumu yapılabilir.

Bu sonuçlar birlikte yorumlandığında; öğrencilerin bilişsel esneklik düzeyinin yüksek olduėu, derin öğrenme yaklaşımını yüzeysel öğrenme yaklaşımından biraz daha çok tercih ettiklerini, öğrenmek için onları amaca götürecektüm öğrenme stratejilerini (sosyo-duygusal, anlamlandırma, tekrar ve dikkat) kullandıkları söylenebilir.

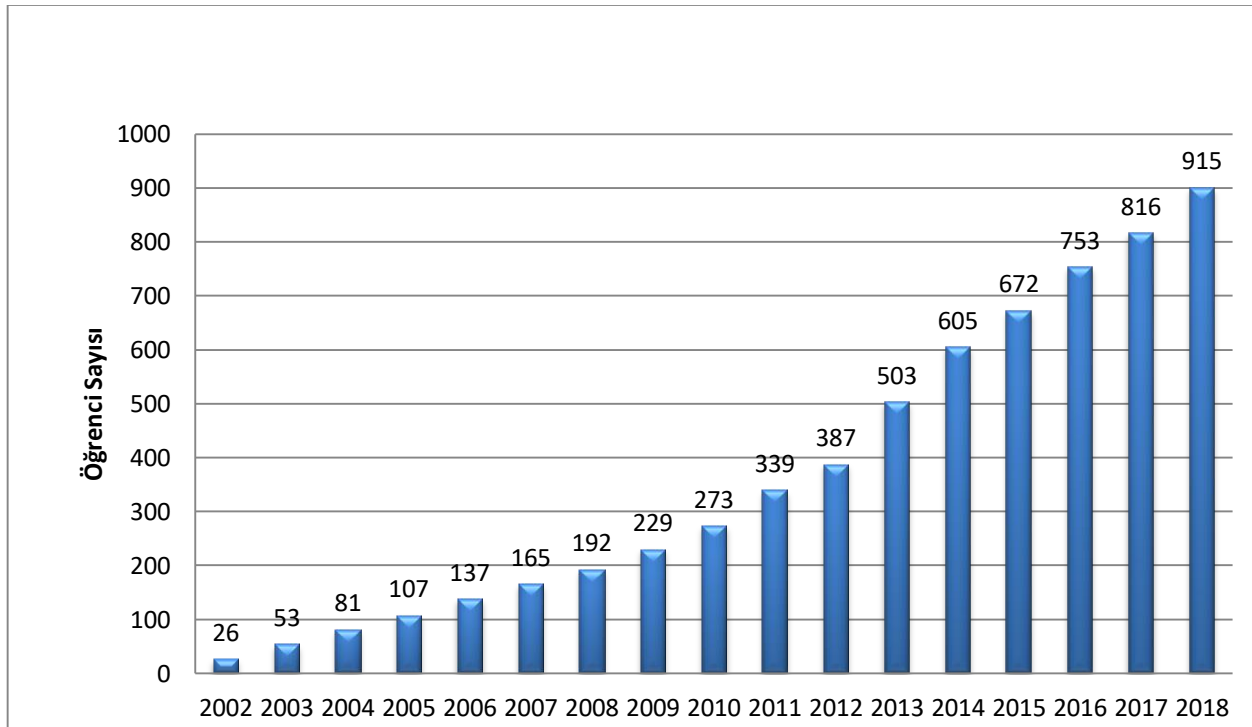
Öğrencilerin kontenjana göre kayıt yaptırma durumları Tablo 1.1.2.7’de gösterilmiştir.

Tablo 1.1.2.7.

Talep Edilen ve YÖK Tarafından Verilen Kontenjanlar ile Kaydı Yapılan Öğrenci Sayılarının Yıllara Göre Dağılımı

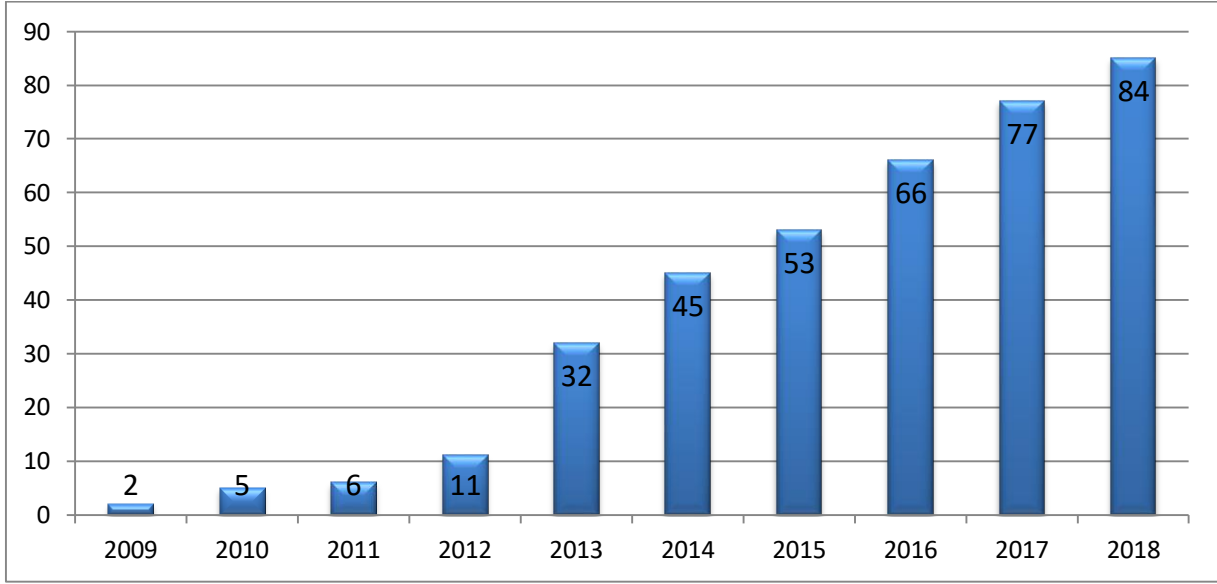
Yıl	Kılavuzda Yayınlanan	Okul Birincisi	Yabancı Uyruklu	Kayı Yapılan Toplam Öğrenci	Doluluk Oranı
2007-2008	30	1		30	100
2008-2009	40	1		43	107,5
2009-2010	62	1		64	103,3
2010-2011	72	2		76	105
2011-2012	82	2		86	105
2012-2013	103	4		103	100
2013-2014	130	3		130	100
2014-2015	100	3		105	105
2015-2016	120	3		120	100
2016-2017	120	3		125	104.16
2017-2018	130	4		134	103
2018-2019	140	4		144	103

Tablo 1.1.2.7.'de hemen hemen her öğretim yılında ÇOMÜTF kontenjanının tamamının dolduğu görülmektedir. Grafik 1.1.2.6.'da yıllara göre toplan öğrenci sayısının, Grafik 1.1.2.7'de yıllara göre yıllara göre uluslararası öğrenci sayıları Grafik 1.1.2.8'de ise yıllara göre Fakülteye verilmiş olan kontenjan sayıları verilmiştir.



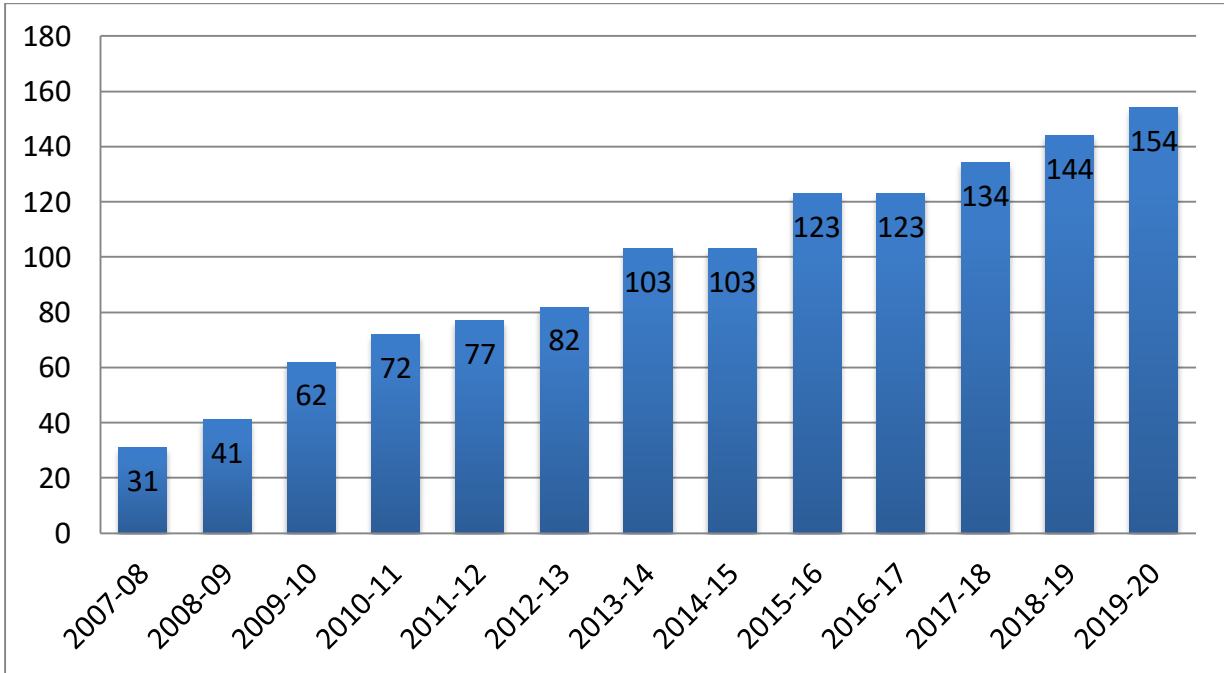
Grafik 1.1.2.6. Eğitim-Öğretim Yıllarına Göre Toplam Öğrenci Sayıları

Yıldan yıla ÇOMÜTF öğrenci sayısının arttığı, öğrenci sayısının Fakültenin kendi bünyesinde kendi hastanesinde eğitime başladığı yılın dört katına yaklaştığı görülmektedir.



Grafik 1.1.2.7. Eğitim-Öğretim Yıllarına Göre Toplam Uluslararası Öğrenci Sayıları

ÇOMÜTF’de öğrenim gören uluslararası öğrenci sayıları özellikle son yıllarda büyük oranda artmıştır. ÇOMÜTF’nin sadece bölgesinde ve ulusal düzeyde değil, uluslararası düzeyde tanınırlık peşinde ve öğrencilerin eğitimine talip olduğu Grafik 1.1.2.7.’den anlaşılmaktadır.



Grafik 1.1.2.8. 1. Sınıf öğrenci kontenjanlarının yıllara göre dağılımı

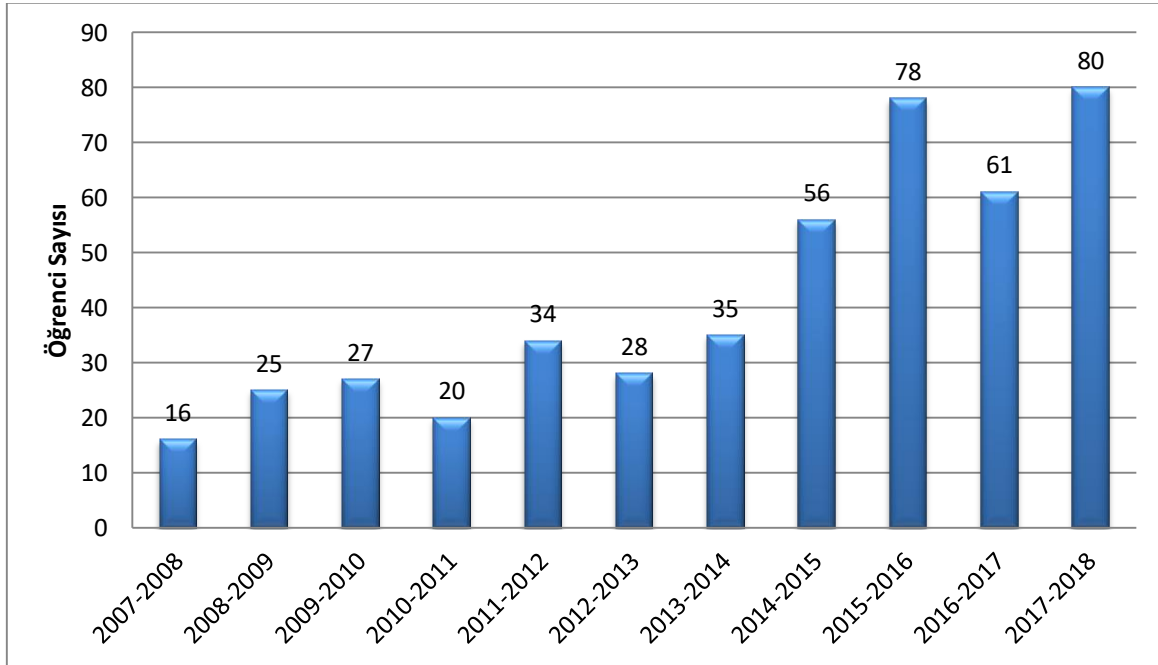
Yıldan yıla ÇOMÜTF'ye verilen öğrenci kontenjanı artmaktadır. Sınıf tekrarı yaşayan öğrencilerle birlikte bazı sınıflarda öğrenci sayısı 200'ü aşabilmektedir. Sınıf kapasitelerinin öğrenci sayılarına göre yeniden düzenlenmesi gerekli görülmektedir. 2018-2019 eğitim yılı itibariyle öğrencilerin dönemlere göre dağılımı Tablo 1.1.2.8.'de gösterilmiştir.

Tablo 1.1.2.8.

2018-2019 Eğitim-Öğretim Yılında Öğrencilerin Dönemlere göre Dağılımı

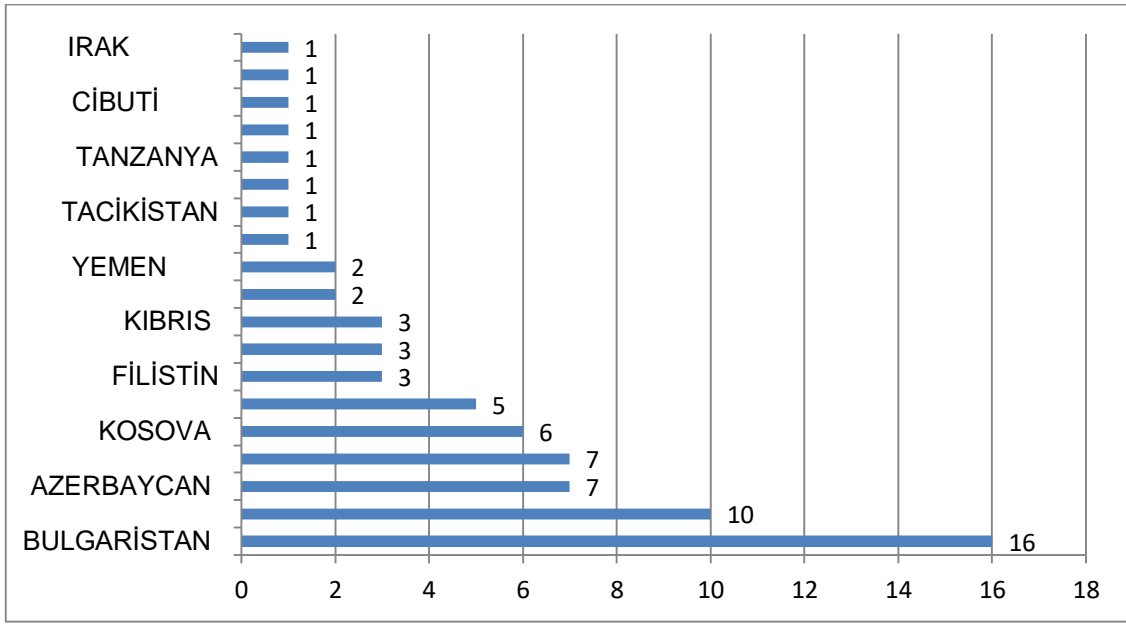
Dönemler	Toplam Sınıf Mevcudu	E	K	Yabancı Uyruklu
Dönem 1	205	111	94	24
Dönem 2	158	83	75	8
Dönem 3	135	59	76	14
Dönem 4	134	62	72	11
Dönem 5	126	58	68	10
Dönem 6	125	54	71	10
Toplam Öğrenci	883	427	456	77

Tablo 1.1.2.8'de görüldüğü gibi öğrenci sayıları yıldan yıla artmıştır. Benzer bir şekilde erkek öğrenci sayısında da bir artış gözlenmiştir. Grafik 1.1.2.9.'da yıllara göre mezun sayıları gösterilmiştir.



Grafik 1.1.2.9. Yıllara Göre Mezun Olan Öğrenci Sayıları

Grafik 1.1.2.10'da uluslararası öğrencilerin ülkelere göre dağılımları gösterilmiştir.



Grafik 1.1.2.10. 2018-2019 Eğitim Yılında Öğrenim Gören Uluslararası Öğrencilerin Ülkelere Göre Dağılımı

Bölgesel yakınlıkla ilişkili olsa gerek en fazla Bulgaristan'dan uluslararası öğrenci mevcuttur. Daha sonra Azerbaycan ve Kosova gelmektedir.

1.2. Eğitimcilerin özellikleri

1.2.1. Eğitimcilerin Sosyo-Demografik Özellikleri

ÇOMÜTF'de 2019 itibariyle 318 öğretim elemanı görev almaktadır. Öğretim üyeleri, öğretim görevlileri ve araştırma görevlilerinin cinsiyete göre dağılımları Tablo 1.2.1.'de verilmiştir.

Tablo 1.2.1.

Öğretim Elemanlarının Cinsiyete Göre Dağılımları

Personel	2016			2017			2018			2019		
	E	K	T	E	K	T	E	K	T	E	K	T
Profesör	17	4	21	18	5	23	19	5	24	21	5	26
Doçent	11	6	17	13	6	19	13	6	19	14	7	21
Doktor Öğretim Üyesi	31	19	50	39	22	61	53	28	81	56	28	84
Öğretim Görevlisi	2	2	4	2	3	5	2	3	5	1	2	3
Araştırma Görevlisi	35	35	70	62	61	123	76	70	146	93	89	182
Araştırma Görevlisi(ÖYP)	-	2	2	-	1	1	-	-	-	-	2	2
Toplam	96	68	164	134	98	232	163	112	275	185	133	318

Tablo 1.2.1.'den anlaşılacağı üzere 2016 yılında öğretim üyesi sayısında beklenmedik bir biçimde öğretim elemanı sayısında bir düşüş olsa da son yıllarda büyük bir artış göstermiştir. tablo

1.2.2’de akademik kadronun ÇOMÜTF’de bulunan üç bölüme (temel, dahili ve cerrahi bilimler bölümleri) dağılımı verilmiştir.

Tablo 1.2.2.

2018 Yılında Akademik Kadronun Bölümlere Göre Dağılımı

	Temel Tıp	Dahili Tıp	Cerrahi
Profesör	7	9	10
Doçent	5	19	18
Dr. Öğr. Üyesi	8	34	22
Öğretim Görevlisi	3	-	-
Araştırma Görevlisi	2	120	48
Toplam	25	182	98

Tablo 1.2.2.’de en fazla akademik kadronun dahili ve cerrahi bilimler bölümünde olduğu görülmektedir. Bu anlamda temel bilimler bölümünde akademik kadro sayısının daha az kaldığı anlaşılmaktadır.

Tablo 1.2.3.

ÇOMÜTF Öğretim Üyesi ve Elemanları Başına Düşen Öğrenci Sayıları (2018-2019 Eğitim Öğretim Yılı rakamlarına göre)

	Öğretim Üyesi Sayısı	Öğretim Üyesi Başına Düşen Öğrenci Sayısı
Profesör	26	34.7
Doçent	42	21.5
Dr. Öğt. Üyesi	64	14.1
Öğretim Görevlisi (Uzman)	3	300.3
Toplam	135	6.7
Öğretim Üyesi ve Elemanı Toplamı	318	2.9
Öğretim Üyesi Toplamı	131	6.7

ÇOMÜTF’de görevli akademik kadronun aldığı eğitimler Tablo 1.2.4.’te verilmiştir.

Tablo 1.2.4.

Öğretim Üyelerinin Eğitim İle İlgili Katıldığı Kurs/Eğitim Türleri

Kurs/Eğitim	N	%
Eğitici Eğitimi Kursu	93	68,9
Ölçme Değerlendirme Kursu	61	45.1
Probleme Dayalı Öğrenme Kursu	32	23.7

Akademik kadronun %68’i “Eğitici Eğitimi Kursu”, %45’i “Ölçme ve Değerlendirme Kursu”, %23’ü “Probleme Dayalı Öğrenme Kursu” aldığı görülmektedir. Bu sayısının %100’e çıkarılması ileriki yılların amaçlarından olmalıdır.

1.3. Eğitim Programının özellikleri

1.3.1. Eğitim Programının Kapsam ve İçeriği (Ulusal Çekirdek Eğitim Programı [UÇEP], Dünya Tıp Eğitimi Birliği Standartları, Ulusal Tıp Eğitimi ve Akreditasyon Kurulu [UTEAK] Standartları)

ÇOMÜTF’de tıp eğitimi kapsamı, mezun olacak hekimin sahip olması hedeflenen yeterliklerden ve görevlerinden yola çıkılarak (yeterliğe dayalı program geliştirme yaklaşımı ile) belirlenmiştir. Eğitim programı, UÇEP-2014’te tanımlanan semptom/durum ve hastalık/klinik problem listeleri ve Eğitim Kurullarınca uygun görülen diğer içeriklere yer verilecek şekilde geliştirilmiştir.

ÇOMÜTF’de UÇEP Uyum Çalışmaları, ÇOMÜTF’nin 2013 yılında ilk mezunlarını vermeye başlamasıyla birlikte ele alınmıştır. İlk olarak 2013-2014 Eğitim Yılında Google Sheet üzerinden Fakültede verilen tüm dersler/ders saatleri, UÇEP kapsamı/desteği ve öğrenim hedefi ilişkilendirmesi yapılmıştır.

ÇOMÜTF UÇEP 2014 Uyum Çalışmaları

İlk etapta, Klinik öncesi dönemde 2013-2014 yılı için başlatılan çalışmalar temel alınarak, 2014 UÇEP’in yayınlanmasının ardından aynı anda tüm anabilim dallarının UÇEP uyumu, ders hedefleri ve ders ilişkilerinin oluşturulmasına yönelik çalışmalar başlatılmıştır.

Google Sheet aracılığı ile Ana Bilim Dalları Öğrenim hedefleri UÇEP ilişki tablosu Excele aktarılarak tüm anabilim dallarının UÇEP destek tabloları oluşturulmuştur.

Eğitim programının UÇEP’e uygunluğu 2014 yılında tüm öğretim üyelerinin katılımıyla gerçekleştirilen çalışmalarla gözden geçirilmiştir. UÇEP’te bulunan ve UÇEP’in dayanağı olan listeler:

1. Mezuniyet Öncesi Tıp Eğitimi Çıktıları/Yeterlik Alanları
2. Semptomlar ve Durumlar Listesi
3. Çekirdek Hastalıklar/Klinik Problemler Listesi
4. Temel Hekimlik Uygulamaları Listesi

Excel üzerinde birleştirilerek, anabilim dallarının UÇEP’e katkılarının ve kapsayıcılıklarının dağılımı oluşturulmuştur ve tüm ders başlıklarının UÇEP ile ilişkisi değerlendirilmiştir. Bunlara ek olarak Fakültenin bulunduğu bölgeye özgü konular da dikkate alınarak ÇOMÜ ÇEP listesi oluşturularak kullanılmaya başlanmıştır.

2014-2015 Eğitim Yılında, tüm bu toplanan verilerin bir uyum raporu haline getirilmesi ve Fakültenin UÇEP uyum kapsamının belirlenmesi çalışmalarının yapılması amacıyla Fakülte bünyesinde UÇEP komisyonu kurulmuştur.

UÇEP Komisyonu ve Eğitim Başkoordinatörlüğü yaptıkları çalışma ile tüm UÇEP listelerini (Semptomlar/Durumlar Listesi, Çekirdek Hastalıklar ve Klinik Problemler Listesi, Temel Hekimlik

Uygulamaları Listesi) Excel ortamına aktarmış, bir matrisleme yolu ile her UÇEP maddesini destekleyen anabilim dalı, maddenin karşısına işaretlenmiştir. Bu çalışmanın sonunda;

- UÇEP'in hangi düzeyde kapsandığı,
- Hangi maddeye kaç anabilim dalının destek verdiği,
- UÇEP maddelerinin öğrencilere ne düzeyde kazandırıldığı,
- Kapsanamayan UÇEP maddesi olup olmadığının,

belirlenmiş ve istenildiğinde istatistiki olarak raporlanabilen bir "UÇEP Kontrol Listesi" oluşturulmuştur.

2015-2016 Eğitim yılında %90 düzeyinde UÇEP'i kapsayan bir eğitim programı oluşturulmuştur. 2016-2017 Eğitim yılı itibariyle bu kapsam yapılan çalışmalarla %100 düzeyine çıkarılmıştır. 2017-2018 Eğitim yılı itibariyle de klinik stajlardan başlamak üzere, her staj programında o stajı alan öğrencinin UÇEP'te bulunan maddelerden hangilerini kapsayan bir eğitim alacaklarını gösteren "UÇEP Listesi" eklenmiştir. Aynı zamanda bu staj programlarında ve kurul programlarında öğrenim hedeflerine de yer verilmiştir. Bu açıdan bakıldığında ÇOMÜTF yalnızca zorunlu ders, stajlar ve zorunlu ön hekimlik eğitim dilimleri ile dahi UÇEP 2014'te bulunan listeleri ve başlıkları %100 oranında kapsamaktadır. ÇOMÜTF Eğitim Programının UÇEP 2014'i kapsama durumu Tablo 1.3.1.'de gösterilmiştir.

Tablo 1.3.1.

ÇOMÜTF Eğitim Programının UÇEP Kapsamında Yer Alan Çekirdek Hastalıklar ve Hekimlik Uygulamalarını Kapsama Durumu

Alanlar	UÇEP 2014	ÇOMÜTF Eğitim Programı		
		UÇEP	Diğer	Toplam
Semptom ve Durumlar Listesi	174	174	-	174
Çekirdek Hastalık/Klinik Durumlar	345	345	-	345
Temel Hekimlik Uygulamaları	136	136	-	136

1.3.2. Eğitim Programının Bileşenleri Açısından Özellikleri (ÇOMÜTF Mezuniyet Öncesi Tıp Eğitimi Amaç ve Program Yeterlikleri ile Ders ve Staj Programları)

ÇOMÜTF Mezuniyet Öncesi Tıp Eğitimi Program Yeterlikleri

Mezuniyet öncesi tıp eğitiminin amacı ve 2018-2019 eğitim yılının program yeterliklerinin yenilenme süreci 2017-2018 eğitim yılı bahar yarıyılında başlamıştır. Eğitimden sorumlu dekan yardımcısı, eğitim başkoordinatörü ve bir önceki eğitim başkoordinatörü, Halk Sağlığı AD başkanından oluşan çalışma grubu Fakülte eğitim amaç ve programı yeterliklerini güncellemek amacıyla UÇEP 2014, "Türkiye Yükseköğretim Yeterlilikler Çerçevesi (TYYÇ)", "Association of American Medical Colleges (AAMC)", "Global Minimum Essential Requirements in Medical Education (IIME)" gibi dokümanları incelemiştir. Çalışma grubu değerlendirme sonuçları, fakültenin vizyonu ve misyonunu göz önünde bulundurarak "Mezuniyet Öncesi Tıp Eğitimi Amaç

ve Program Yeterlikleri” taslak metni hazırlamıştır. Hazırlanan taslak metin Eğitim Komisyonuna sunulmuş ve komisyon metnin geliştirilmesi için iç ve dış paydaşlarla paylaşılması kararı alınmıştır. İç ve dış paydaşlardan alınan görüşler doğrultusunda metin revize edilmiş, 20 Şubat 2019 tarihli eğitim komisyonu toplantısında karara bağlanmıştır. Alınan bu karar Fakülte Kurulunda 10 Nisan 2019 tarihli toplantıda görüşülmüş ve son hali verilmiştir. ÇOMÜTF Mezuniyet Öncesi Eğitim ve Öğretimin Amacı, Yeterlilikler Çerçevesi metni Fakültenin Web sitesinden paydaşlara açılmıştır.

1.3.2.1. Dönemlere Göre Öğretim Yöntemleri

ÇOMÜTF Eğitim Programında klinik öncesi, klinik ve ön hekimlik dönemlerinde uygulanan öğretim yöntemleri Tablo 1.3.2.’de gösterilmiştir.

Tablo 1.3.2.

ÇOMÜTF Eğitim Programında Klinik Öncesi, Klinik ve Ön Hekimlik Döneminde Kullanılan Öğretim Yöntemleri

Dönem	Yöntem
Klinik Öncesi Eğitim Dönemi (Dönem I, II, III)	Anlatım: Her ders kurulunda UÇEP’e uygun biçimde belirlenmiş amaç ve öğrenme hedeflerini gerçekleştirmek için sunumların ve tartışmaların yapıldığı teorik sunumlar
	Laboratuvar uygulama dersleri: İlgili anabilim dallarının kurul amaç-hedeflerine uygun laboratuvar ortamında yürüttüğü dersler
	Grup Tartışmaları/Panel: Ders kurullarının amaç-hedefleri çerçevesinde Dönem I ve II’de yürütülen oturumlar
	Klinik Temelli Olgu (Vaka) Tartışmaları: Ders kurullarının amaç ve öğrenme hedefleri çerçevesinde Dönem III’te öğrenci gruplarıyla belirlenmiş olgular temelinde tartışmalar biçiminde gerçekleştirilen dersler
	Mesleksi Beceri Eğitimi: İletişim becerileri ve maketler üzerinde yürütülen mesleksi becerileri içeren ders kurulları amaç-hedeflerine uygun olarak düzenlenen küçük grup etkinlikleri
	Kanıtı Dayalı Tıp Etkinlikleri: Dönem I için son kurulda amfi dersleri ve pratik uygulamalar, Dönem II ve III için küçük gruplarla danışmanlarının yönlendirmesiyle bir araştırma projesi hazırlama
	Seçmeli Dersler: Tıp ya da tıp dışı alanları içeren 3 dönemden de öğrencilerin seçebileceği dersler
Klinik Eğitim Dönemi (Dönem IV, V)	Anlatım: Her ders kurulunda UÇEP’e uygun biçimde belirlenmiş amaç ve öğrenme hedeflerini gerçekleştirmek için sunumların ve tartışmaların yapıldığı teorik sunumlar
	Hasta Başı Eğitim Vizitleri ve Uygulama: Stajer doktor tarafından hastadan anamnez alınması, klinik semptomlar, fizik muayene ile laboratuvar bulgularına göre dosyaların hazırlanması ve dosya üzerinden ayırıcı tanı, ön tanı ve tanıların tartışılması, uygulama yapılması
	Poliklinik Uygulamaları: İlgili polikliniklerde gözleme ve uygulamaya dayalı eğitim
	Olguya Dayalı Tartışma: Seçilmiş olgular üzerinden akıl yürütme süreçlerini geliştirmeye yönelik etkinlikler
	Seminer-Makale Eğitimleri: Önceden belirlenmiş konularda seminer-makale hazırlama ve/veya ön hekim ve araştırma görevlisi seminer-makale sunumlarına izleyici olarak katılmak, kanıtı dayalı tıp uygulamaları kapsamında yapılandırılmış oturumlarla makale okur-yazarlığı becerisi kazanmak için uygulanan eğitimler
	Seçmeli Stajlar: Fakülte Kurulu tarafından onaylanan anabilim dalları/bilim dalları tarafından yürütülen stajlar
Ön Hekimlik Eğitim Dönemi (Dönem VI)	Servis ve Poliklinik Çalışmaları: Bir yılı kapsayan, Fakülte Kurulu’nun onayladığı stajları içeren, öğretim üyesi gözetiminde hasta sorumluluğu almayı ve kazandıkları yeterlikleri performansla dönüştürmeyi sağlayacak servis ve poliklinik çalışmaları
	Topluma Dayalı Tıp Uygulamaları Temel sağlık hizmetleri yaklaşımı ile Türkiye’de sağlık örgütlenmesinin işleyişini birinci ve ikinci basamak düzeyinde tanımları ve basamaklar arası zinciri gözlemlenmeleri için paneller, yerinde ziyaretler ve devamında toplum sağlığı ile ilişkili bir konuyu araştırma ve bu konuda toplumu bilgilendirme becerisi kazanmalarını sağlayacak uygulamalar

	Bilimsel Araştırma Uygulamaları: Danışmanlarının yönlendirmesiyle bir araştırma projesi planlama, yürütme ve sunma
	Olguya Dayalı Tartışma: Hazırlanan senaryo üzerinden akıl yürütme süreçlerini geliştirmeye yönelik etkinlikler

1.3.2.2. Dönemlere Ölçme Değerlendirme Yöntemleri

ÇOMÜTF’de dönem I, II ve III, dönem IV ve V stajları ile dönem VI ön hekimlikte uygulanacak ölçme ve değerlendirme yöntemlerini detaylı olarak açıklayan “Ölçme ve Değerlendirme Esasları” metni 10/04/2019 ve 01/03 sayılı fakülte kurulu kararı ile kabul edilmiş ve anabilim dallarına duyurulmuştur. Ölçme ve değerlendirme esasları metni gereği dönemlerde kullanılacak ölçme ve değerlendirme yöntemleri Tablo 1.3.3.’te verilmiştir.

Tablo 1.3.3.

ÇOMÜTF Eğitim Programında Klinik Öncesi, Klinik ve Ön Hekimlik Döneminde Kullanılan Ölçme ve Değerlendirme Yöntemleri

Dönem	Eğitim Öğeleri	Ölçme Yöntemi	
Klinik Öncesi Eğitim Dönemi	Sunum	Çoktan Seçmeli Soru (ÇSS)	
	Pratik Uygulamalar	Laboratuvar Uygulama Sınavı (LUS) ya da Nesnel Yapılandırılmış Uygulama Sınavı (NYUS)	
	Mesleksi Beceri Uygulamaları	Süreç İçi Performans Değerlendirme (SİPD) ve Nesnel Yapılandırılmış Klinik Sınavı (NYKS)	
	Kanıt Dayalı Tıp, Bilimsel Araştırma Etkinlikleri	Çoktan Seçmeli Soru (ÇSS) ve Rapor Değerlendirme	
	Seçmeli Dersler	Öğrenme Hedefine Uygun Değerlendirme	
Klinik Eğitim Dönemi Dönem IV-V	Stajlar	Teorik	Çoktan Seçmeli (ÇSS) ya da Açık Uçlu Sorulardan Oluşan Sınav Yapılandırılmış Sözlü Sınav (YSS) (Olguya Dayalı)
		Pratik	Mesleksi beceri Sınavları, Hasta Dosyası Hazırlama, Hasta Baş Değerlendirme, Olguya Dayalı Tartışmalar, Mini Klinik Sınavlar (MKS), Karne
Ön Hekimlik Eğitim Dönemi Dönem VI		Performans Değerlendirme ya da Yeterlilik Değerlendirmesi (Karne)	

1.3.3. Ön Hekimlerin ve Mezunların Eğitim Programına İlişkin Algıları

Ön hekimlerin ve mezunların eğitim programına ilişkin algılarına yönelik çalışma Bu araştırma tanımlayıcı tipte bir epidemiyolojik araştırma olarak yürütülmüştür. Haziran 2018’de eğitim almakta olan en az bir ay intörn hekim olarak görev yapmış son sınıf öğrencilerinin; gelecekle ilgili mesleki kaygı durumlarının, aldıkları tıp eğitiminden memnuniyet düzeylerinin belirlenmesi, UÇEP ve temel hekimlik uygulamasına ilişkin eğitim ve bilgi düzeylerinin değerlendirilmiştir.

Çalışmayı kabul eden katılımcılara anket formu uygulanmıştır. Anket formu 8 adet sosyodemografik özellikler ile ilgili, 24 adet tıp fakültesi eğitimi ile ilgili (5’li likert), 30 adet tıp fakültesi mezunları için ulusal yeterlilik çerçevesi ile ilgili (3’lü likert.) 16 adet temel hekimlik uygulamaları (4’lü likert) ile ilgili sorudan oluşmuştur.

Sosyo-demografik Bulgular

Çalışmaya 92 kişiye katılmıştır. Katılımcıların 64'ü (%69,6) tıp fakültesini zamanında bitireceğini bildirmiştir. Katılımcıların 46'sı (%35,7) tıp fakültesini tıp doktorluğunu idealindeki meslek olarak gördüğü için tercih ettiğini belirtmiştir. Katılımcıların 80'inin (%87,0) mesleki anlamda gelecek kaygısı taşıdığını görülmüştür.

Mesleki anlamda gelecek kaygısı taşıdığını belirtenlere, bu kaygının nedeni sorgulandığında ise en sık kaygı nedenlerinin sırasıyla TUS ve uzmanlık için kaygı duyma (%25,7), mesleğini icra ederken güvende hissetmeme (%23,5), mesleğin toplumsal saygınlığını kaybetmesinden kaynaklı kaygı (%18,0), göreve başlanacak yere ait kaygı duyma(%15,6) olduğu görülmüştür

Katılımcıların mezuniyet sonrası planları sorgulandığında da, en sık Sağlık Bakanlığı kadrosunda çalışırken TUS'a çalışmayı (%55,7) düşündükleri belirlenmiştir. Katılımcıların 45'i (%48,9) üniversite sınavına tekrar girebilse yine tıp fakültesini tercih edeceğini bildirmiştir.

Tıp Fakültesi Eğitimi ile İlgili Bulgular

Katılımcıların

- %45'i 'Edindiğim bilgiler beni meslek hayatıma hazırlar'
- %43,5'i 'Almış olduğum derslerin içerikleri yeterince donanımlıdır'
- %47,2'si 'Derslerin işlenişi ilgi çekici ve zevklidir'
- %52,2'si 'Öğretim elemanları derslerine önem verir ve iyi hazırlar'
- %35,9'u 'Öğretim elemanları derslerine düzenli olarak zamanında gelir ve bitirir'
- %43,5'i 'Öğretim elemanları kendi konu alanlarına hakimdir'
- %47,7'si 'Öğretim elemanları alanlarındaki yenilikleri ve gelişmeleri bizlerle paylaşır'
- %38,4'ü 'Fakülte yönetimi ve öğretim üyeleriyle bizler arasındaki ilişki saygı, güven ve işbirliğine dayanır'
- %37,8'i 'Dersliklerin masa, sandalye, sıra vb. eşyalarının rahat ve kullanıma uygun olduğunu düşünüyorum' önermelerine kısmen katıldıklarını belirtmişlerdir.

Katılımcıların dörtte biri 'ÇOMÜ Tıp Fakültesi'ni üniversite sınavına girecek olanlara tavsiye ediyorum' önermesine hiç katılmadığını, %29,3'ü nadiren katıldığını; katılımcıların %26,1'i 'ÇOMÜ Tıp Fakültesi'nde öğrenci olmaktan gurur duyuyorum' önermesine kısmen katıldığını, %27,2'si nadiren katıldığını belirtmiştir

Katılımcıların %26,3'ü 'Eğitim-öğretim çalışmalarının belirlenmesinde bizlerin fikri alınır ve bu doğrultuda iyileştirici uygulamalar yapılır' önermesine hiç katılmadığını, %30,8'i nadiren katıldığını; katılımcıların %32,6'sı 'Derslerin teorik ve pratik dağılımı dengelidir' önermesine kısmen katıldığını, %30,5'i nadiren katıldığını, %21,7'si hiç katılmadığını; katılımcıların %22'si

'Sınav soruları ve yapılan değerlendirmeler başarımızı ölçecek niteliktedir' önermesine hiç katılmadığını, %35,1'i nadiren katıldığını belirtmiştir.

Katılımcıların %29,3'ü 'Sınavlar ve sınav sonuçları ile ilgili itirazlarımız gerektiği biçimde değerlendirilir' önermesine nadiren katıldığını, %29,3'ü hiç katılmadığını, %29,3'ü ise kısmen katıldığını; katılımcıların %41,3'ü 'Mesleğim ile ilgili çalışma alanları hakkında yeterli rehberlik alabiliyorum' önermesine nadiren katıldığını, %25'i hiç katılmadığını; katılımcıların %32,6'sı 'Laboratuvarlarda yeterli araç ve gereç bulunur' önermesine nadiren katıldığını; katılımcıların %39,1'i 'Bizleri ilgilendiren önemli toplantı ve gelişmeler hakkında bilgi verilir' önermesine nadiren katıldıklarını belirtmişlerdir.

Tıp Fakültesi Mezunları İçin Ulusal Yeterlilik Çerçevesi Önerisi

Araştırmanın üçüncü bölümünde öğrencilerin Ulusal Çekirdek Eğitim Programındaki yetkinliklerinde kendilerini nerede gördükleri sorgulanmıştır. Bu amaçla Ulusal Çekirdek Eğitim Programının Ulusal Yeterlilikler Çerçevesi, Temel Hekimlik Uygulamaları bölümlerinden seçilen sorularda intörlerin kendilerini nasıl değerlendirdikleri sorgulanmıştır.

İntörn hekimlerin verdikleri yanıtların dağılımına bakıldığında büyük oranda olumlu yanıtların verildiği görülmekle birlikte kararsızların dağılımı da oldukça yüksektir. Bununla birlikte en dikkat çekici yanıt "**Yabancı bir dilde mesleksi yayınları okuyup anlayabilirim ve eleştirel olarak değerlendirebilirim, profesyonel görüş, deneyim ve değerlendirmeleri yazılı olarak ifade edebilirim.**" önermesine verilmiştir. Öğrencilerin ancak %35,9'nun evet yanıtını verdiği görülmüştür. Bu durum eğitim açısından en önemli müdahale alanlarından birisidir.

Temel Hekimlik Uygulamaları Öğrenme Düzeyi

Bu bölümde hekimlerin seçilmiş temel hekimlik uygulamalarında kendilerini nerede gördükleri sorgulanmıştır.

En düşük öğrenme düzeyi olan 1 cevabı verilen önermeler sıklık sırasına göre 'Adli olgu muayenesi, akılcı ilaç kullanımı' (%28,6), 'bağışıklık hizmetleri yürütebilme' (%15,4), 'genel ve soruna yönelik öykü alabilme' (%15,4), 'Acil psikiyatrik hastanın stabilizasyonunu yapabilme' (%14,3), 'Aile danışmanlığı verebilme' (%14,3), 'Genel sistem muayenesi'(%14,3) idi.

En yüksek öğrenme düzeyi olan 4 cevabı verilen önermeler sıklık sırasına göre 'Kan basıncı ölçümü yapabilme' (%67,0), 'Yüzeysel sütür atabilme ve alabilme' (%59,3), 'Genel ve soruna yönelik öykü alabilme' (%56,0), 'EKG çekebilme ve değerlendirebilme' (%50,5), 'Hasta dosyası hazırlayabilme' (%45,1) olarak izlenmiştir.

Sonuç ve Değerlendirme

İntörn hekimlerin tıp eğitimini ve yeterliliklerini araştırma amacıyla yürütülen bu çalışmanın sonuçları Çanakkale Onsekiz Mart Üniversitesi Tıp Fakültesi eğitiminin gözden geçirilmesini zorunlu kılan önemli bulgular sunmaktadır.

Öğrencilerin büyük bir bölümü mesleki alanda kaygılar yaşamaktadır. Tamamına yakını uzmanlık eğitimi istemektedir. Öğrencilerin yarısından fazlası ÇOMÜ'yü başka birisine tavsiye etmemekte ve yine yarısından fazlası ÇOMÜ'lü olmaktan gurur duymamaktadır. Bu bulgular geçen yıl yapılan araştırmanın sonuçlarına benzemektedir. Bu durum beklediğimiz bir sonuçtur. Eğitim gibi sosyal bir alanda yapılan yeni müdahalelerin sonuçları ancak birkaç kohort ilerledikten sonra görülebilir. Bu öğrenciler aynı eğitim kuşağında eğitim gördüklerinden muhtemelen benzer sorunları yaşadılar. Dolayısıyla eğitimle ilgili değerlendirmeleri birbirine oldukça yakın çıkmıştır. Ulusal Çekirdek Eğitim Programı değerlendirmelerine göre ise öğrencilerin yabancı dilde bir literatürü okumak ve değerlendirmek konusunda yetersizlikleri olduğu bununla birlikte adli muayene, bağışıklama ve aile danışmanlığı gibi temel hekimlik becerilerinde kendilerini yetersiz gördükleri saptanmıştır.

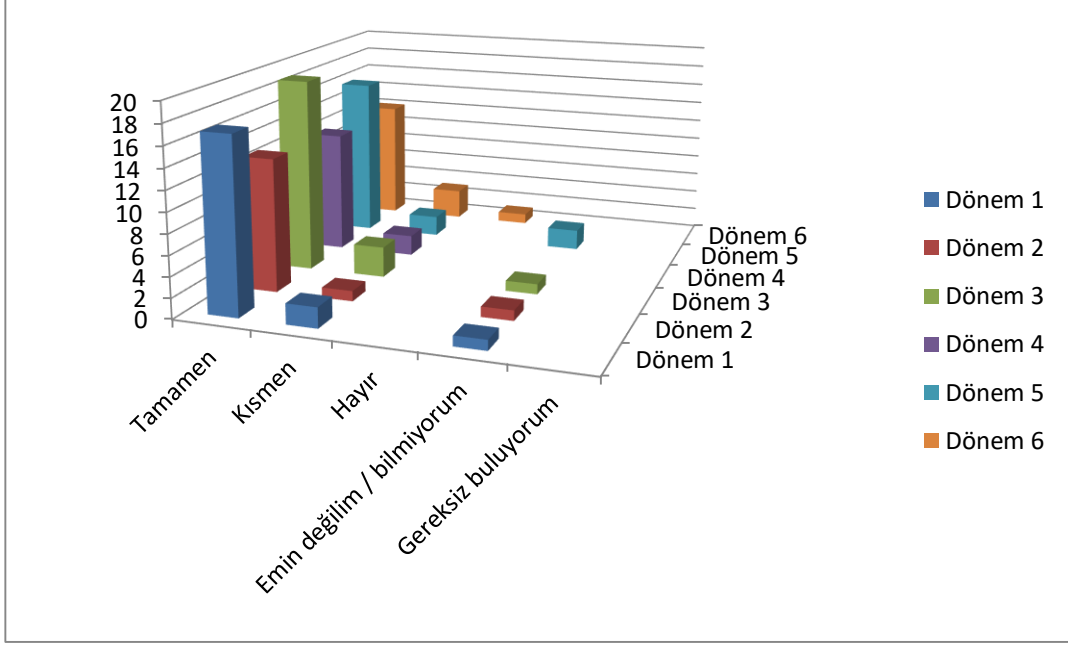
Tıp eğitimi günceli izlemeyi, tecrübeyi ve kurumsallığı gerektiren uzun soluklu bir süreçtir. Henüz on yıllık geçmişi olan ÇOMÜ Tıp Fakültesinin eğitimini öğrencilerin önerileri doğrultusunda gözden geçirmesi ve yapılan müdahalelerin sonuçlarını izlemesi, ilerleyen yıllarda ÇOMÜ'yü sahiplenen mezunların yetişmesinde önemli bir katkı sunacaktır.

1.3.4. Eğiticilerin Eğitim Programına İlişkin Algıları

2018-2019 Eğitim Yılı sonunda eğiticilerin ÇOMÜTF Eğitim Programına ilişkin algılarını ortaya koymak amaçlı anket uygulanmıştır. Uygulanan anketlere 47 öğretim üyesi katılmıştır. Katılımcı öğretim üyelerinin derslere girdiği dönemler; dönem I'de 10, dönem II'de 8, dönem III'te 15, dönem IV'te 9, dönem V'te 8 ve dönem VI'da 12 (aynı öğretim üyeleri farklı dönemlerde derse girmektedir) şeklindedir. Anketlere verilen yanıtların değerlendirme sonuçları aşağıda özetlenmiştir (Soruyu cevaplarken bazı öğretim üyelerinin seçenekleri, sınıf; bazılarının ise Fakültede çalıştıkları süre olarak işaretlediği tespit edilmiştir).

1.3.4.1. ÇOMÜTF mezuniyet öncesi eğitim programı içinde verdiğim tüm derslerin amaçları ve öğrenim hedefleri yazılmış ve ulusal çekirdek eğitim programı ile uyumu tanımlanmıştır.

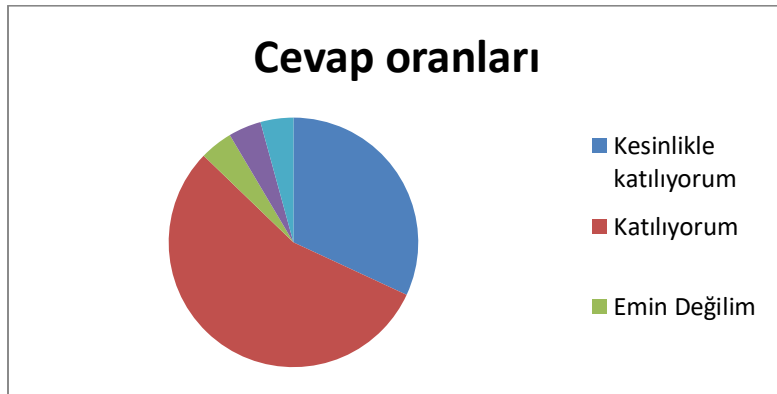
	Tamamen	Kısmen	Hayır	Emin değilim / bilmiyorum	Gereksiz buluyorum
Dönem 1	17	2		1	
Dönem 2	13	1		1	
Dönem 3	19	3		1	
Dönem 4	12	2			
Dönem 5	16	2		2	
Dönem 6	12	3	1		



Katılımcı öğretim üyeleri ÇOMÜTF mezuniyet öncesi eğitim programı içinde verdiği derslerin amaçları ve öğrenim hedeflerinin yazılmış olduğunu ve UÇEP 2014 ile uyumunun tanımlandığını düşünmektedir.

1.3.4.2. Fakültemiz web sayfasında yayınlanmakta olan ders programları ve ders tanıtım dokümanlarını izliyor ve faydalaniyorum

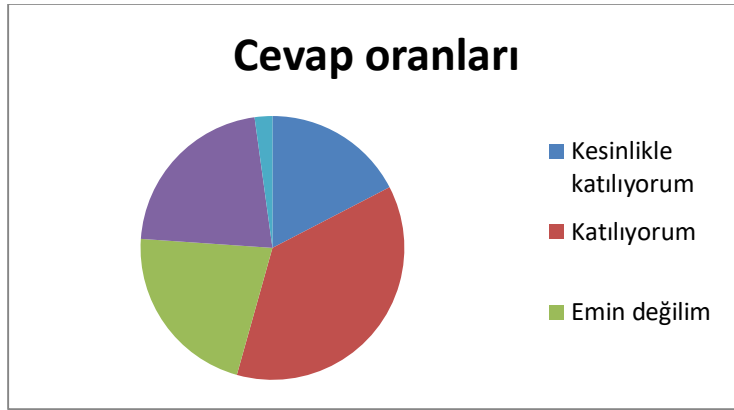
Kesinlikle katılıyorum	Katılıyorum	Emin değilim	Katılmıyorum	Kesinlikle katılmıyorum
15 (%31,91)	26 (%55,31)	2 (%4,26)	2 (%4,26)	2 (%4,26)



Katılımcı öğretim üyelerinin büyük çoğunluğu ÇOMÜTF mezuniyet öncesi eğitim programını Web sitesinden izlemektedir.

1.3.4.3. Fakültemizde bulunan eğitim ortamı verdiğim eğitimin amaçlarına ulaşılmasında yeterlidir.

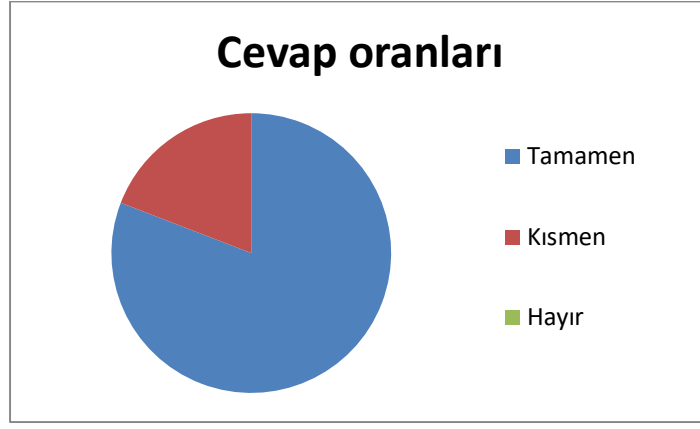
Kesinlikle katılıyorum	Katılıyorum	Emin değilim	Katılmıyorum	Kesinlikle katılmıyorum
8 (%17,39)	17 (%36,96)	10 (%21,74)	10 (%21,74)	1 (%2,17)
<ul style="list-style-type: none">• ‘Tek öğretim üyesi varlığı öğrencilerin yeterince pratik yapamamasına neden oluyor.’• ‘Eğitim amaçlarını kapsamaktadır.’• Sınıfların fiziksel ortamları yetersiz küçük çalışma grupları ve çalışma alan düzenlemesi yapılmalı.’• ‘Fiziki şartlar yetersiz, öğrenci sayısı çok fazla.’• ‘Öğrencilerimize ders verdiğimiz dersliklerimiz yatay gitmesi gerekirken dikey gitmektedir. Bu durum ise ders anlatırken bizlerin hareket etme kapasitesini ve öğrenciyle iletişimini kısıtlamaktadır.’• Dersler sayıca yetersiz. Öğretim üyesi ofis ve alt yapısı yetersiz, geliştirilmeli.’				



Katılımcı öğretim üyelerinin bir kısmı eğitim ortamlarının programın amaçlarına ulaşılması için yeterli olarak görürken diğer bir kısmı da yetersiz görmüştür. Ek olarak öğretim üyesi sayısının yetersizliği vurgulanmıştır.

1.3.4.4. Sınav sorularımı öğrenim hedeflerime uyumlu şekilde hazırlıyorum.

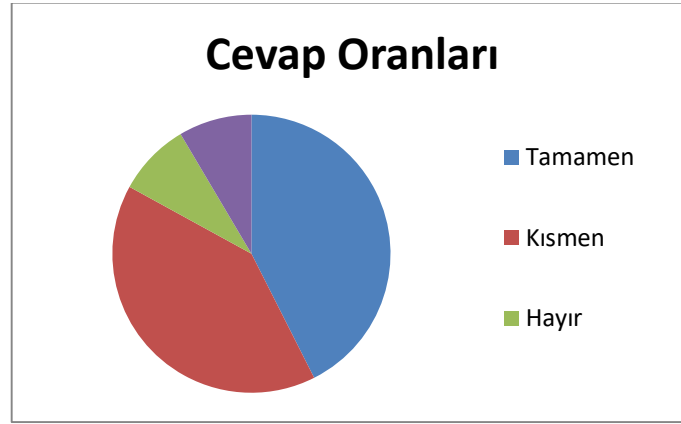
Tamamen	Kısmen	Hayır	Emin değilim / bilmiyorum	Gereksiz buluyorum
38 (%80,85)	9 (%19,15)	□	□	□
<p>Bu konudaki yorum veya önerileriniz:</p> <ul style="list-style-type: none">*‘Ezberden uzak, sentez ve ileriye dönük karşılaşılabilecek unsurları kapsamı dileği ile mükemmeli yakalayacağımızı umuyorum’*‘Öğrenim hedeflerim ders sayımın azaltılması ve programa müdahale edilmesi nedeniyle kısıtlanmıştır.’*‘Yeni(?) ders/ kurul sorumluları gözden geçirilmeli.’*‘Ölçme Ve değerlendirme yönelik daha çok kişisel gelişime ihtiyacım var.’				



Katılımcı öğretim üyelerinin büyük çoğunluğu sorduğu soruların öğrenim hedeflerine uygun olduğunu beyan etmiştir.

1.3.4.5. Kurul sınavlarından sonra yapılmakta olan soru analizlerini değerlendirip öğrenim hedeflerim ve sorularımın gözden geçirilmesinde kullanıyorum.

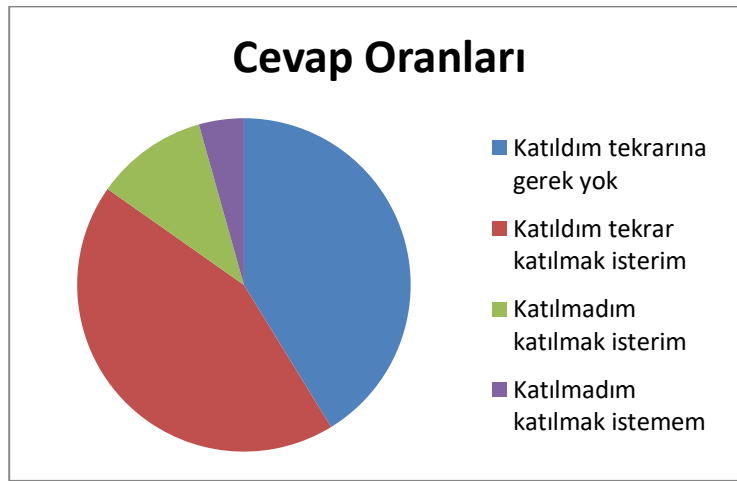
Tamamen	Kismen	Hayır	Emin değilim / bilmiyorum	Gereksiz buluyorum
20 (%42,55)	19 (%40,43)	4 (%8,51)	4 (%8,51)	□



Katılımcı öğretim üyelerinin büyük çoğunluğu sınav sonunda sınava dair yapılan ve kendilerine iletilen analizleri sorularını revize etmek için kullanmaktadır.

1.3.4.6. Tıp fakültesinde eğitici gelişim programlarına katılımınız hakkında görüşünüz nedir?

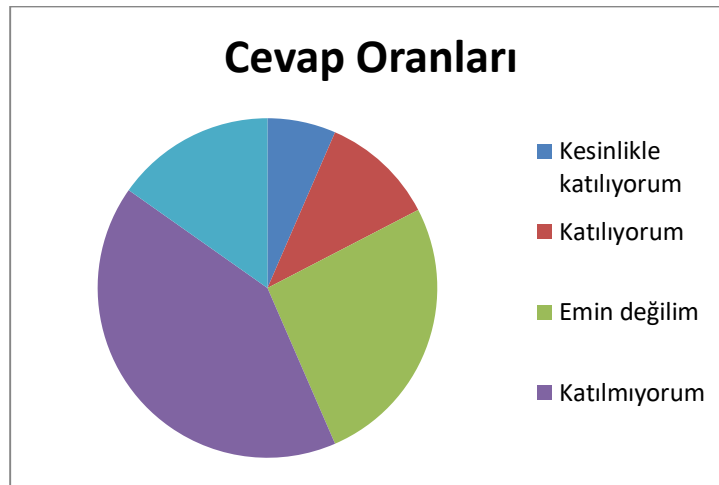
Katıldım tekrarına gerek yok	Katıldım tekrar katılmak isterim	Katılmadım katılmak isterim	Katılmadım katılmak istemem	Bu tür programları gereksiz buluyorum
19 (%41,30)	20 (%43,48)	5 (%10,87)	2 (%4,35)	



Katılımcı öğretim üyelerinin büyük çoğunluğu eğitici gelişim programlarına katıldığını ve tekrar katılmasına gerek olmadığını belirtmiştir.

1.3.4.7. Eğitim sistemi üzerime karşılamakta zorlandığım iş yükü yaratmaktadır.

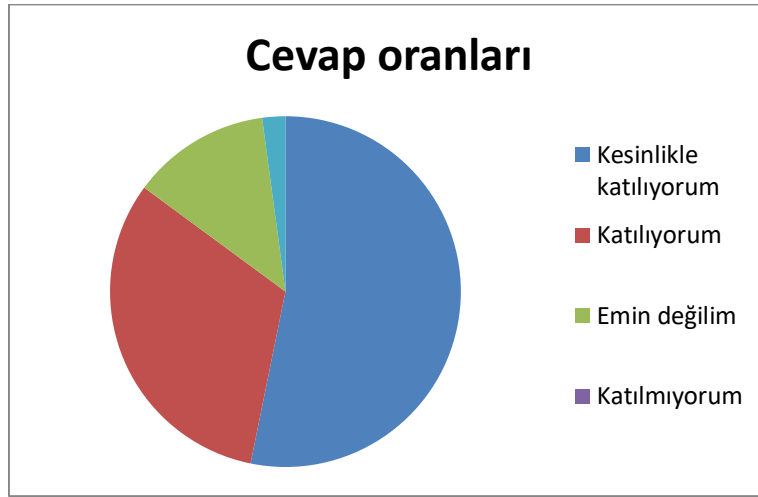
Kesinlikle katılıyorum	Katılıyorum	Emin değilim	Katılmıyorum	Kesinlikle katılmıyorum
3 (%6,52)	5 (%10,87)	12 (%26,09)	19 (%41,30)	7 (%15,22)



Katılımcı öğretim üyelerinin büyük çoğunluğu eğitim sisteminin karşılamakta zorlandığı eğitim yükü getirmesi sorusuna katılmamıştır.

1.3.4.8. ÇOMÜ Tıp Fakültesi Dekanlığı 2017-18 eğitim yılından itibaren fakültede eğitim vizyonu arasına **mezuniyet öncesi eğitim programının ulusal akreditasyonunu** almıştır. Bu vizyonla ilgili düşünceniz nedir?

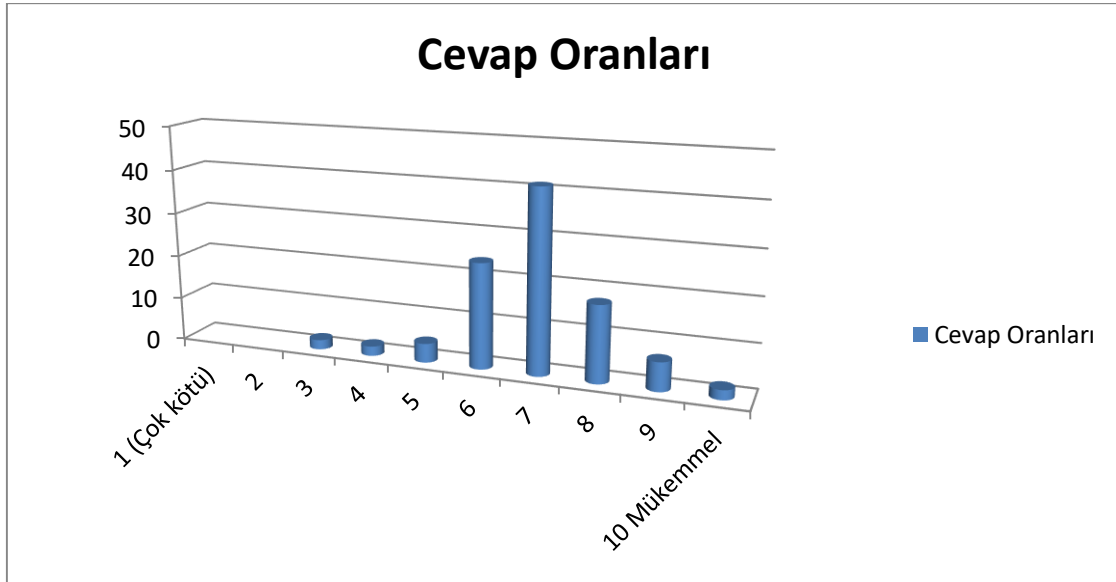
Kesinlikle katılıyorum	Katılıyorum	Emin değilim	Katılmıyorum	Kesinlikle katılmıyorum
25 (%53,19)	15 (%31,91)	6 (%12,77)		1 (%2,13)



Katılımcı öğretim üyelerinin büyük çoğunluğu mezuniyet öncesi eğitim programının akredite edilmesi sürecini desteklemektedir.

1.3.4.9. Size göre ÇOMÜTF mezuniyet öncesi eğitiminin genel durumu nedir?

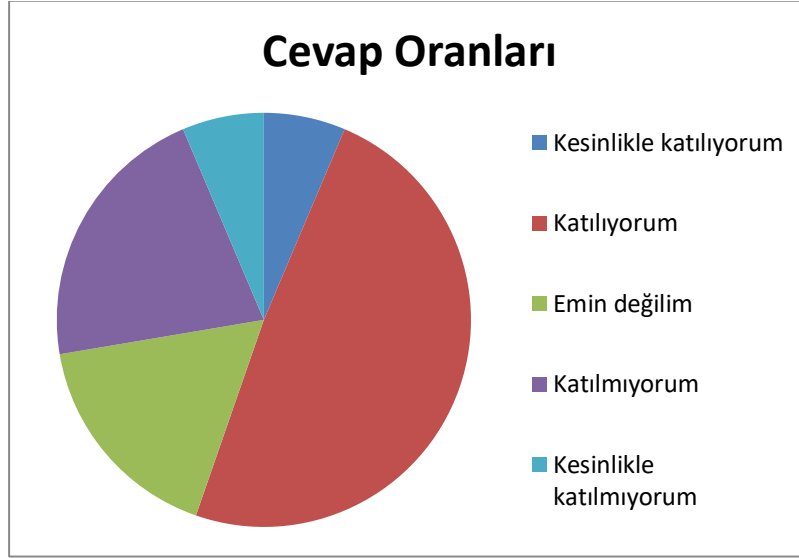
1 Çok kötü	2	3	4	5	6	7	8	9	10 Mükemmel
		1 (%2,18)	1 (%2,18)	2 (%4,34)	11 (%23,91)	19 (%41,30)	8 (%17,39)	3 (%6,52)	1 (%2,18)



Katılımcı öğretim üyelerinin büyük çoğunluğu mezuniyet öncesi eğitimin genel durumunu orta düzey bulmuştur.

1.3.4.10. Kendi derslerinizde ilgili olarak ders programında değişiklikler yapmayı düşünüyor musunuz?

Kesinlikle katılıyorum	Katılıyorum	Emin değilim	Katılmıyorum	Kesinlikle katılmıyorum
3 (%6,38)	23 (%48,94)	8 (%17,02)	10 (%21,28)	3 (%6,38)



Katılımcı öğretim üyelerinin büyük çoğunluğu kendi ders programında değişiklik yapmayı gerekli görmektedir.

1.3.4.11. ÇOMÜ Tıp Fakültesi mezuniyet öncesi eğitim programı hakkında görüş ve önerilerinizi paylaşmak ister misiniz?

- Uygulamalı derslerde hoca öğrenci temas sıklığının artırılması gerekir.
- Daha çok geliştirilmeli.
- Düzeltmesi gereken alt yapı özellikleri bulunmaktadır.
- Dersler interaktif bir ortamda daha akıcı metot materyal, sonuçlar ve tıbbi deneyim ile daha iyi şekillenmesi hedeflenmelidir.
- Derslik ve eğitim salonları daha havadar ve ...? olabilir.
- Mezuniyet törenlerinde sadece 2 ya da 3 hocanın emeği varmış gibi konuşmalardan sıkılıyorum. 6 yıllık eğitim hayatlarının 3 yılına etki etmiş bir öğretim üyesi olarak onların sadece doktor olmalarını değil belirli bir disiplin kazanmış hekim olmalarını istedik. Bu konunun öğrencilere vurgulanması bu kırgınlığı bir nebze azaltacaktır. Saygılarımla
- Öğrencilerin daha aktif olabilecekleri ve daha fazla sayıda öğretim üyesinin olmasını temenni ederim. Eğitim materyallerinin artırılmasını umuyorum.
- Derslerin sadeleşmesi gerektiğini düşünüyorum. Ders konuları tekrarı ezbere zorluyor.
- Özellikle fiziki koşullarda iyileştirme yapılmalı. Pratiklerin artırılması faydalı.
- Dönem 5 stajlarının süre olarak yetersiz olduğundan yakınıyorum. Staj süreleri bu nedenle irdelenmelidir. Dönem 2 öğrencilerinin pratik imkanları iyileştirilmelidir.

- Öğrenci sayılarının fazla olması buna uygun fiziki alt yapı, sınıf ve laboratuvarların yetersiz kalması, sınav yaparken yine fiziki koşulların yetersizliği güvenli sınav yapmayı da çok zorlaştırmaktadır.
- 3. Sınıf eğitim programının ağır olduğunu düşünüyorum. Daha az temel bilim, daha fazla klinik ders ile daha fazla propödötik dersler ile devam edilmesi gerektiğini düşünüyorum.
- Mentör eğitim modeli ya farklı öğrenci odaklı modellerle desteklenmesi yararlı olacaktır.
- Ders programı geçen sene itiraz etmeme rağmen program koordinatörü tarafından değiştirilmiştir. Programımın eski haline çevrilmesi öğrencilerin lehine olacaktır.
- Eğitim programı ulusal programa uygundur. Ders, içerik, öğretim üyesi yetersiz. Öğretim üyesi seçiciliği artırılmalıdır. Kişisel gelişime bırakılmamalıdır. Denetlenmelidir.
- Yetiştirdiğimiz ürün pratisyen hekim olduğu unutulup bazı branşlarda aşırı/gereksiz (uzmanlık öğrencisine verilmesi gereken) eğitim verilmektedir. Bunun hatırlanıp çekirdek programa uygun yapılmalıdır.

1.4. Eğitim Kurumunun Fiziki Alt Yapısı

1.4.1. Eğitim Ortamlarının Fizik Alt Yapı Özellikleri

Tablo 1.4.1.1.

Klinik Öncesi Eğitim Ortamları, Kullanımları, İçeriği ve Altyapısı.

Eğitim ortamın	Kapasite	Kullanım
	217	201
Amfi 1		
Amfi 2	180	157
Amfi 3	167	134
ES-K2-38	16	
ES-K3-47	16	
ES-K4-24	16	
ES-K4-46	16	
ED-Z-01	49	
ED-Z-20	20	
ED-Z-36	28	
ED-K2-95	32	
ED-K3-77	42	
ED-K4-64	42	
ES-K4-109	42	
ED-K7-42	42	
Laboratuvar 1		
TIP FAK-B1-02	37	
TIP FAK-B1-03	16	
TIP FAK-B1-05	49	
TIP FAK-B1-16	45	
TIP FAK-B1-21	21	
TIP FAK-B1-22	20	
TIP FAK-K1-23	23	
Mikroskop		
Mesleki Beceri	30	

1.4.2. Sosyal Ortamların Özellikleri

Tablo 1.4.2.1.

Eğitim Öğretim Yılı Fakülte veya Üniversitede Bulunan Sosyal, Sportif ve Kütüphane Sayıları

Sınıf	Sayı	Kapasite	Açıklama
Kütüphane (üniversite-merkezi)	1		
Kütüphane (Fakülte)	0		
Fakülte Yemekhanesi (öğrenci, öğretim üyesi)	2		Hastane yemekhanesi ve yamaç restoran
Üniversite Öğrenci Yemekhanesi	1		
Fakülte Kafeterya-Kantin	6		
Üniversite Spor Salonları	1		
Fakülte Öğrenci Kulüpleri			
Üniversite Öğrenci Kulüpleri			
Fakülte Masa Tenisi			
Eğitim Amaçlı Bilgisayar ve İnternet			
Öğrencilere ait Bilgisayar ve İnternet			
İnternet Wireless Bağlantı Noktası			
Fakülte-Kırtasiye Fotokopi			

1.4.3. Eğitim Kurumunda Kullanılan Eğitim Araç ve Materyalleri (Eğitim Ortamlarının Araç ve Gereç ile Donanım Özellikleri-Amfi, Laboratuvar, PDÖ Odaları, Kütüphane, Soru Bankası, Mesleki Beceri Laboratuvarı)

Çanakkale Onsekiz Mart Üniversitesi Tıp fakültesi eğitimleri Dekanlık Binası ve Tıp Fakültesi hastanesinde ki binalarda vermektedir. Dönem I ve II öğrencileri Dekanlık binasındaki 2 adet büyük dersliği, Dönem 3 öğrencileri Tıp Fakültesi Hastanesi B Blok 5. Kattaki büyük dersliği kullanmaktadır. Dekanlık binasında ayrıca bir konferans salonu bulunmaktadır. Stajlarda ise A blokta bulunan 13 Derslik ile B Blokta bulunan 5 adet derslikten faydalanılmaktadır. Tüm dersliklerde bilgisayar projeksiyon ve perde varken, dönem I, II ve III dersliklerinde 2'şer adet projeksiyon ve perde yer almaktadır. Ses sistemi ise 4 derslik ve Dekanlık binasında bulunan konferans salonunda bulunmaktadır (Tablo 1.4.3.1). Dönem I, II ve III'ün derslikleri donanım açısından yeterli gibi gözükse de fiziksel olarak daha iyi dersliklere ihtiyaç vardır. Dersliklerde beyaz tahta bulunmakta olup kalem ihtiyacı dekanlık tarafından karşılanmaktadır. Tüm dersliklerde internet ulaşımı mevcuttur.

Dekanlık Binası 2. Katta Mesleki Beceri Laboratuvarı bulunmaktadır. 75 kişi kapasitesi olan laboratuvar ile Hastane B Blok 5. Katta bulunan küçük çalışma gruplarının çalışması için dizayn edilmiş 13 adet mesleksi Beceri dersliklerinde mesleksi beceriler gerçekleştirilmektedir. Bu beceriler için kullanılmak üzere, kan basıncı ölçümü uygulama maketi, kalça enjeksiyon eğitim maketi, sütür kol eğitim mankeni, erkek üriner kateterizasyon maketi, Kadın üriner kateterizasyon

maketi, yetişkin entübasyon eğitim maketi, kol enjeksiyon uygulama maketi, ilk yardım mankeni, çocuk ilk yardım eğitim mankeni, doğum mankeni, epizyotomi sütür maketi seti, jinekolojik muayene maketi, vajinal muayene maketi ve prezervatif uygulama maketi bulunmaktadır.

Dekanlık binası zemin katta temel bilimlerin laboratuvarları bulunmaktadır. Laboratuvarlarda bulunan malzemeler Tablo 1.4.3.2’de verilmiştir.

Tablo 1.4.3.1.

Eğitim Kurumunda Kullanılan Eğitim Araç ve Materyalleri

Dekanlık Binası	
Dekanlık	Eğitim Materyali Ve Cihaz
Dönem 1 Derslik	1 Adet Bilgisayar - 2 Adet Projeksiyon + Perdesi - Ses Sitemi
Dönem 2 Derslik	1 Adet Bilgisayar 2 Adet Projeksiyon + Perdesi - Ses Sitemi
Konferans Salonu	1 Adet Bilgisayar - 1 Adet Projeksiyon + Perdesi - Ses Sitemi
Hastane A Blok	
Zemin Kat Derslik 1	1 Adet Bilgisayar - 1 Adet Projeksiyon + Perdesi
Zemin Kat Derslik 2	1 Adet Bilgisayar - 1 Adet Projeksiyon + Perdesi
Zemin Kat Derslik 3	1 Adet Bilgisayar - 1 Adet Projeksiyon + Perdesi
Kat 1 Derslik 1	1 Adet Bilgisayar - 1 Adet Projeksiyon + Perdesi
Kat 1 Derslik 2 (Acil)	1 Adet Bilgisayar - 1 Adet Projeksiyon + Perdesi
Kat 2 Derslik 1	1 Adet Bilgisayar - 1 Adet Projeksiyon + Perdesi
Kat 3 Derslik 1	1 Adet Bilgisayar - 1 Adet Projeksiyon + Perdesi
Kat 4 Derslik 1	1 Adet Bilgisayar - 1 Adet Projeksiyon + Perdesi
Kat 4 Derslik 2	1 Adet Bilgisayar - 1 Adet Projeksiyon + Perdesi
Kat 5 Derslik 1	1 Adet Bilgisayar - 1 Adet Projeksiyon + Perdesi
Kat 5 Derslik 2	1 Adet Bilgisayar - 1 Adet Projeksiyon + Perdesi
Kat 5 Derslik 3	1 Adet Bilgisayar - 1 Adet Projeksiyon + Perdesi
Kat 7 Derslik 1	1 Adet Bilgisayar - 1 Adet Projeksiyon + Perdesi
Hastane B Blok	
Kat 2 Derslik	1 Adet Bilgisayar - 1 Adet Projeksiyon + Perdesi
Kat 3 Derslik	1 Adet Bilgisayar - 1 Adet Projeksiyon + Perdesi
Kat 4 Derslik	1 Adet Bilgisayar - 1 Adet Projeksiyon + Perdesi
Kat 5 Dönem 3 Derslik	1 Adet Bilgisayar - 2 Adet Projeksiyon + Perdesi - Ses Sitemi
Kat 5 Kadın Doğum Derslik	1 Adet Bilgisayar - 1 Adet Projeksiyon + Perdesi - Ses Sitemi
Kat 5 Kadın Çocuk Sağl.Derslik	1 Adet Bilgisayar - 1 Adet Projeksiyon + Perdesi
Kat 5 Mesleksi Beceri Dersliği (13 adet)	

Tablo 1.4.3.2.

Temel Bilimler Laboratuvarlarında Kullanılan Eğitim Araç ve Materyalleri

LABORATUVAR 1	1 ADET BİLGİSAYAR 1 ADET PROJEKSİYON + PERDESİ - 53 ADET MİKROSKOP 1 ADET MİKROSKOP GÖRÜNTÜ AKTARICI VİDEO KAMERA 53 ADET TEKERLEKLİ TABURE
---------------	---

LABORATUVAR 2	1 ADET İnkübatör 1 ADET Su Banyosu 1 ADET Shaker 1 ADET Laboratuar Tipi Bulaşık Makinası 1 ADET Aspiratör 1 ADET Çeker Ocak 1 ADET Class II Tipi Steril Kabin 2 ADET Mikrodalga 1 ADET No Frost Buzdolabı 1 ADET Freezer 1 ADET Loop Stereo Zoom Mikroskop 1 ADET Saf Su Cihazı 1 ADET Revers Mikroskop 1 ADET Bench-Top Santrifüj 1 ADET Mikrosantrifüj 1 ADET pH Metre 1 ADET Hassas Terazi 6 ADET Işık Mikroskobu 1 ADET PCR Cihazı 1 ADET UV Transimülatör 1 ADET Class II Tip Steril Kabin 1 ADET CO2 İnkübatör ve Demir altlık 1 ADET Biomedical Freezer 1 ADET Isıtıcı Orbital Shaker 2 ADET Buzdolabı 1 ADET Bilgisayar Bağlantılı Mikroskop 1 ADET Bilgisayar Bağlantılı Mikroskop Güç Kaynağı 1 ADET Çok Kanallı Pipet 30-300 Mikrolitre 1 ADET Çok Kanallı Pipet 5-50 Mikrolitre
LABORATUVAR 3	1 ADET Ana Bilgisayar 30 ADET Öğrenci Çalışma Bilgisayarı 1 ADET Projeksiyon + Perdesi 1 ADET Mikroskop 1 ADET Mikroskop Görüntü Aktarıcı Video Kamera 40 ADET Tekerlekli Tabure
LABORATUVAR 4	1 ADET Çeker ocak 1 ADET Mikrodalga fırın 1 ADET Sıcak su banyosu 1 ADET Mikroskop (çift taraflı) 1 ADET Mikroskop 1 ADET Termostat ısıtıcı 1 ADET Etüve07-22645 1 ADET Buzdolabı
LABORATUVAR 5	3 ADET Buzdolabı 1 ADET Klima 1 ADET Etüv (enkübetör) 1 ADET Eliza okuyucu 1 ADET Eliza enkübetör 1 ADET Yazıcı 1 ADET Ekran 1 ADET Pc kasa 1 ADET Vartex 1 ADET Termo blok tdb 120 1 ADET Hassas terezi 1 ADET Wtv.2000 1 ADET Emniyet kabini 1 ADET Elektrikli mikro 3 ADET Mikroskop 1 ADET Ependorf 1 ADET Santrifüj(soğutmalı) 1 ADET Pahaş metre 1 ADET Elite 300 plus

LABORATUVAR 6	1 ADET Dizeksiyon masası 1 ADET Kadavra taşıma sedyesi 1 ADET Elyıkama ünütesi 1 ADET Kadavra tespit cihazı 1 ADET Kadavra metal dolap 1 ADET Camlı dolap 1 ADET Kadavra havuzu 1 ADET Kadavra tahnit cihazı
LABORATUVAR 8 (ANATOMİ LAB.) EGITIM MAKETLERI	1 ADET KALP MODELİ 1 ADET DOLASIM SISTEMI MODELİ 1 ADET THORAX ANATOMISI MODELİ 1 ADET SINDIRIM KANALI MODELİ 1 ADET MIDE MODELİ 1 ADET KARACIGER MODELİ 1 ADET DALAK VE DUODENUM ILE BIRLIKTE PANKREAS MODELİ 1 ADET BÖBREK NEFRON VE GLOMERULUS MODELİ 1 ADET ERKEK GENITAL ORGANLARI 1 ADET KADIN PELVISI 1 ADET KASLI AYAK MODELİ 1 ADET PELVISLI BACAK KASLARI MODELİ 1 ADET ÖNKOL BASLANGICI ILE EL KASLARI MODELİ 1 ADET KASLI KOL MODELİ 1 ADET OMUZ EKLEMI MODELİ 1 ADET DIRSEK EKLEMI MODELİ 2 ADET DIZ EKLEMI MODELİ 1 ADET LIGAMENTLI AYAK EKLEMLERI MODELİ 1 ADET LIGAMENTLI EL BILEK EKLEM MODELİ 1 ADET ERISKIN KAFA ISKELETI MODELİ 1 ADET ERKEK KAS MODELİ 1 ADET ERKEK TORSO SIRTI AÇIK VE KAFALI 2 ADET BEYIN MODELİ 1 ADET KAFA TABANI MODELİ 1 ADET KAFANIN ANATOMIK KESITLERI MODELİ 2 ADET YÜZ ISKELETININ SINIRLERI VE DAMARLARI MODELİ 1 ADET SINIR SISTEMI MODELİ 1 ADET BEYIN VENTRIKÜLER KAVITELERI MODELİ 1 ADET BESINCI SERVIKAL VERTEBRA MODELİ 1 ADET SPINAL KANAL İÇERISINDE SPINAL CORD MODELİ 1 ADET KAFANIN ÖN VE YATAY KESITI 1 ADET ORBITA TOBOGROFISI MODELİ 1 ADET KULAK MODELİ 1 ADET COCHLEA KESITI MODELİ 1 ADET İÇ KULAK MODELİ 1 ADET KASLI ALT SAG ÇENE 1 ADET DİL MODELİ 1 ADET BURUN MODELİ 1 ADET LARENKS MODELİ DİL ILE BIRLIKTE 1 ADET LARYNX MODELİ 1 ADET SUNI INSAN ISKELETI 1 ADET PELVISLI ALT EKSTREMITE MODELİ 1 ADET OMUZ EKLEMLI KOL ISKELET MODELİ

1.5. Eğitim Kurumunun Eğitim Kaynakları

Tıp Fakültesi Eğitim Kaynakları hakkında bilgi edinmek için Dekanlık aracılığı ile Üniversite Rektörlüğünden ilgili veriler istenmiş, gelen cevap doğrultusunda Tablo 1.5.1 'deki verilere ulaşılabılmıştır. Veriler yeterli düzeye ulaşmamıştır.

Tablo 1.5.1.

ÇOMÜ Rektörlüğü Tarafından ÇOMÜTF'ye Sağlanan Bütçenin Yıllara Göre Dağılımı

	2016	2017	2018	2019
Tüketime Yönelik Mal ve Malzeme Alımları	72.000	72.000	88.500	50.000
Yolluklar	119.300	150.150	51.000	23.000
Hizmet alımları	5.000	3.000	3.700	17.500
Menkul Mal, Gayrimaddi Hak Alım, Bakım ve Onarım Giderleri (Dayanıklı mallar vs.; Bilgisayar vb.)	49.500	3.500	3.000	1.500
Gayrimenkul Mal Bakım ve Onarım Giderleri (Okul-Bina Bakımı)	0	0	1.000	1.000

1.6. Eğitim Yönetimi Yapılanması

1.6.1. Eğitim Yönetimi Organizasyonu

ÇOMÜTF mezuniyet öncesi eğitiminin koordine edilerek yürütülmesi, sürekli geliştirilmesi ve değerlendirilmesi multidisipliner yapıda ve birbirleri ile işbirliği halinde çalışan eğitim kurulları ile sağlanmaktadır. Bu kurullar ve görevleri ÇOMÜTF Eğitim Öğretim ve Sınav Yönetmeliği esas alınarak hazırlanan yönergeler ile tanımlanmaktadır. Söz konusu yönerge, her eğitim-öğretim yılı başında yeniden gözden geçirilerek düzenlenmektedir. En son düzenlemeye yönelik çalışmalar Haziran 2018 tarihinde Tıp Eğitimi AD ve Eğitim Komisyonunun koordinasyonu ile yürütülmüştür. Bu çalışmada, mezuniyet öncesi tıp eğitiminin yapılanması göz önü alınarak eğitim kurulları gözden geçirilmiş, ihtiyaç duyulan yeni kurullar oluşturulmuş, var olan kurulların yapılanması, görev, sorumluk ve iş tanımları yenilenmiştir ve yayınlanmaktadır.

1.7. İdari Personelin, Eğitim Yürütülmesindeki Rolü ve Katkıları Nelerdir?

1.7.1. İdari Ve Destek Personelin Nicelik/Niteliksel Özelliklerinin Belirlenmesi

Tablo 1.7.1.1.

2018 Yılı İdari Hizmet Veren Çalışan Sayılarının Görev Unvanlarına Göre Dağılımı

Görev Unvanı	Kadro	Görevlendirme	Fakülte Fakülte Görev Yapan Toplam
Fakülte Sekreteri		1	1
Şef	2		2
Memur	2		2
Bilgisayar İşletmeni	4		4
Mühendis		1	1

Tablo 1.7.1.2.

İdari Personelin Hizmet süresi

	1-3 Yıl	4-6 Yıl	7-10 Yıl	11-15 Yıl	16-20 Yıl	21 Yıl ve Üzeri
Kişi Sayısı	5	4	6	3	5	1
Toplam	5	4	6	3	5	1

Tablo 1.7.1.3.

İdari Personelin Yaş İtibariyle Dağılımı

	21-25 Yaş	26-30 Yaş	31-35 Yaş	36-40 Yaş	41-50 Yaş	51 Yaş ve Üzeri
Kişi Sayısı	1	4	5	8	6	-
Toplam	1	4	5	8	6	-

İdari ve destek personelin nicelik/niteliksel özelliklerinin belirlenmesi amacıyla 18 kişinin katılım gösterdiği anket çalışması yapılmıştır. Bu ankete göre; idari personel liyakat, eğitim ve uzmanlık gibi ölçütleri yeterli oranda taşımaktadır. Yönetim kurum çalışanlarına yönelik şeffaf ve hesap verebilir niteliktedir. Bunun yanı sıra sosyal etkinlikler, rehberlik ve psikolojik danışmanlık faaliyetlerine yönelik ihtiyaçlar yeterli ölçüde sağlanamamaktadır. Kurum ve personel kendi kalitesini güvence altına alabilecek yeterli farkındalık, sahiplenme, motivasyon ve kurum içi mekanizmalara sahiptir. Kurum içi kalitenin artırılmasına yönelik düzenli eğitim programları yapılmakta ve bu programlara olan katılımın sağlanmaktadır. İdari personelin kurum yöneticileri ile iletişim kurma ve uyum içinde çalışmasına yönelik zorlanmadıkları görülmektedir. Kurum içindeki gelişmeler ve çalışmalar hakkında yeterli bilgiye sahiptirler. İdari personelin ulusal ve uluslararası değişim programlarına yönelik katılım daha fazla desteklenmelidir.

2. Süreç Değerlendirme

2.1.1. Klinik Öncesi Dönem Eğitsel Aktivitelere İlişkin Öğrenci ve Eğitici Görüşleri

2018-2019 Eğitim Dönemi, Dönem 1 Yıl Sonu Raporu

2018-2019 Eğitim dönemi öncesi 12 Eylül 2018’de Dekan, Eğitimden sorumlu Dekan Yrd, Eğitim Başkoordinatörü, Dönem koordinatörü ve yardımcısı, ders kurulu başkanları ve öğretim üyelerinin katılımı ile (toplam 15 öğretim üyesi) koordinasyon toplantısı yapılmış, ardından eğitim dönemi 17 Eylül 2018’de 3 günlük oryantasyon programı ile başlamıştır. Oryantasyon programının sonunda yapılan ankette oryantasyon programı %90’ın üzerinde öğrenci tarafından faydalı bulunmuştur.

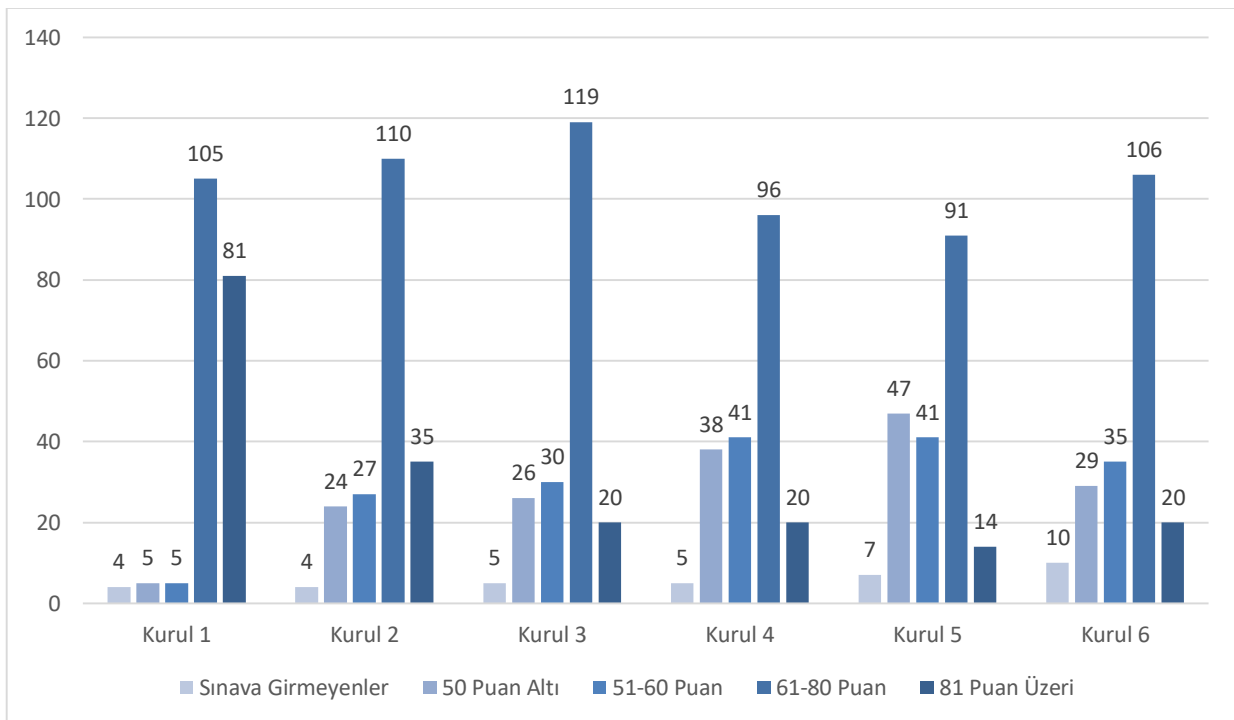
3 Ekim 2018 tarihinde Dönem 1 Koordinasyon Kurulu toplanarak yatay geçişle Erzurum Atatürk Üniversitesinden Fakültemize geçen Merve Nur Ercan’ın 2. Sınıfa intibak dilekçesini ve ekli evrakları inceleyerek intibakını uygun bulmuştur, bu öğrencimiz ilk komite sınavından önce dönem 2’ye intibak etmiştir.

17 Ocak ve 23 Ocak 2019 da 2019-20 eğitim yılı program hazırlığı için dönem Koordinatörünün başkanlığında, Tıp eğitimi AD. Bşk, Dönem 1 Koordinatör ve yardımcısı, kurul başkanlarının katılımıyla toplantı yapılmış ve konuların hücreden dokuya doğru yapılması,

laboratuvar güvenliği dersinin ve mesleki beceri eğitimlerinin eklenmesi, öğrenci merkezli uygulamalara programda yer verilmesi kararlaştırılmıştır, dönemin amacı belirlenmiştir.

Tüm ders kurullarından sonra ders kurulu değerlendirme toplantıları yapılmış, en az katılım 5. Ders kurulunda 5 öğrenci, en fazla katılım 74 öğrenci ile 2. Ders kurulunda olmuştur. 1. Ders kurulu değerlendirme toplantısı 6 öğretim üyesi ve 19 öğrenci ile yapılmış, havalandırma ve ses sistemi sorunları, ders sırasında kantinden müzik sesi geldiği bildirilmiş, Felsefe ders sayısının artırılması talep edilmiştir. Sonraki ders kurullarında ses sistemi sorunu yaşanmamıştır. 2. ders kurulu değerlendirme toplantısında, sınıfın arkasındaki gurubun slaytları takip edebildiği ancak tahtayı göremediği bildirilip tablet benzeri bir sistemin mümkün olup olmadığı 1 öğrenci tarafından sorulmuştur. 5. ders kurulu değerlendirme toplantısında katılan öğrencilerce Anatomi derslerinin kurulun erken haftalarına alınması talep edilmiştir. Ders kurullarının not ortalamalarına bakıldığında, 1. Komitenin 77 ile en yüksek, 5. Komitenin 58 ile en düşük, diğer komitelerin 62 ile 66 arasında olduğu görülmektedir. Kurul sınav notlarının dağılımı tabloda gösterilmiştir. Final ve Bütünleme tarihleri ile bu sınavların soru dağılımları Dönem koordinatörü ve öğrenci temsilcisi tarafından belirlenerek ilan edilmiştir.

Final sınavı not ortalaması 69.85 olmuştur. 154 öğrenci final sınavı sonrası bir üst döneme geçmeye hak kazanmış, 46 öğrenci bütünlemeye kalmıştır. Bütünlemeye kalan 46 öğrencimizden 24'ünün final sonrası ortalaması 50-60 arasında, 22'sinin ortalaması 50'nin altındadır (FF ve FD), 9 kişi finale girmemiştir. Final sonrası başarı oranı %77, ağırlıklı not ortalaması 64'tür. Sınıf birincisi olan Zeynep Ersezer final sınavından 96 puan almıştır, yıl sonu ağırlıklı ortalaması 93'tür. Bütünleme sonrası başarı oranının %89'a kadar yükselebileceği beklenmektedir.



Grafik 2.1.1.1. Tıp Fakültesi Dönem 1 Öğrencilerinin 2018-2019 Yılı Başarı Durumu Değerlendirmesi

2018-2019 Dönem I Öğrenci Anketlerinin Değerlendirmesi

Ankete katılan 193 öğrenciden 101'i eğitimle ilgili geri bildirimde bulunmak istemiştir (%52). Eğitimcilerle açık ve olumlu iletişim kurma olanağı bulunduğunu belirten 78 öğrenciye karşılık 52 öğrenci olanak bulamadığını belirtmiştir. Anketi tamamlayan 193 öğrencinin çoğunluğu öğretim elemanlarının derslerine düzenli olarak zamanında gelip bitirdiğini; öğretim elemanlarının derslerine önem verip hazırladığını; derslerin ve uygulamaların ilan edildiği şekilde yapıldığını belirtmiştir. Teorik derslerde işlenen konulara ayrılan zamanın yeterli olması konusunda 70 öğrenci yeterli bulurken 66 öğrenci yetersiz bulmuştur. 71 öğrenci uygulama saatlerini yetersiz, 51 öğrenci yeterli bulmuştur, 104 öğrenci uygulamalara bizzat katılabildiğini belirtirken 40 öğrenci katılamadığını bildirmiştir (dönem 1'i tekrar eden 40 öğrencinin devam zorunluluğu bulunmamaktadır). 89 öğrenci uygulamalarda yardımcı olacak yeterli eğitici olduğunu belirtirken, 79 öğrenci de istediği uygulamaları tekrar yapabildiğini belirtmiştir. 86 öğrenci sınav yapısının çalışmaya teşvik etmediğini; 70 öğrenci sınavların bilgi düzeyini ölçmediğini; 81 öğrenci soruların ders içerikleri ile uyumlu olduğunu belirtmiştir. 96 öğrenci web sayfamızdan program/ders içerikleri konusunu takip ettiklerini belirtirken, 131 öğrenci derslik fiziki koşullarını kötü bulunduğunu belirtmiştir.

2018-2019 Dönem II Yıl Sonu Değerlendirme Raporu

Dönem II, 2018-2019 eğitim dönemi 10 Eylül 2018 tarihinde başlamış ve 30-31 Mayıs 2019 tarihinde son ders kurulu sınavı ile tamamlanmıştır. 30 Mayıs 2019'da son kurul değerlendirilmesinin ardından saat 14:00'te yıl sonu değerlendirme toplantısı yapılmıştır. Toplantıya Dönem II öğrencileri (10 kişi) ile birlikte Tıp Eğitimi Anabilim Dalı da olmak üzere yıl boyunca dersi olan öğretim üyelerinden 9 kişi katılmıştır.

2018-2019 eğitim döneminin yıl sonu değerlendirme toplantısında, öncelikli olarak programın genel yapısı konuşulmuştur.

- Ders kurulu değerlendirme toplantılarında öğrenci katılımını artırmak için öğrencimizden bir öneri geldi. Kurul sınavı sonrasında soruları kurul değerlendirme toplantısının yapıldığı yere tahtaya asılması böylece soruları görmek isteyenlerin bu toplantıya katılmalarını sağlayacağı fikri genel olarak kabul gördü (veya değerlendirme toplantısı sonrasında soruların asılması). Eğitim komisyonunda görüşülerek karara bağlanacağı belki bir kurulda demo yaparak netleştirilebileceği düşünülmüştür.

- Bir öğrencimiz derslerin saat 10:00'da başlamasının daha verimli olacağını saat 08:30'da derslere katılmadığını verimli olmadığını belirtmiştir.
- Nöroendokrin kurulu (kurul 4) arasına şubat tatilinin girmesi ile ilgili memnuniyetsizliklerini belirtmişlerdir (2019-2020 eğitim yıl programında bu sorun çözülmüştür).
- Dekanlık binasındaki kantinden memnuniyetsizliklerini kantinin yetersiz ve pahalı olduğunu, Tıp Fakültesinin kendi yemekhanesinin olması gerektiğini belirtmişlerdir.
- Öğrenci temsilciliğinin para karşılığı olmasını öneren bir öğrencimiz oldu (Öğrenciler aralarında para toplayarak).

Tablo 2.1.1.1.

Dönem II Başarı Durum Değerlendirmesi

Kurul 1	Kurul 2	Kurul 3	Kurul 4	Kurul 5	Kurul 6	Kurul 7
Dolaşım sistemi	Hematopoetik sistem ve solunum	Gastrointestinal sistem ve metabolizma	Nöroendokrin sistem I	Nöroendokrin sistem II	Ürogenital sistem	Hastalıkların Biyolojik Temeller
59,11	59,3	65,12	65,64	67,6	67,63	79,33

Tıp Fakültesi derslikleri ve laboratuvarları fiziksel şartları yeterli değildir. Laboratuvar alt yapısı yetersiz kalmaktadır. Öğrenci sayısının giderek arttığı da düşünülecek olursa derslik ve laboratuvarların öğrenci sayısına ve eğitime uygun olacak şekilde bir çözüm bulunabilmesini dilemekteyiz. Ayrıca yapılan sınavların güvenliği açısından da derslik kapasiteleri yetersiz kalmaktadır (bu da sınav güvenliğini ve kopya riskini artırmaktadır). Sınavlarda görevli gözetmen hocalarımızın sınav gözetmenliğinde neler yapması, nelere dikkat etmeleri gerektiği konusunda bilgilendirilmesi gerektiğini düşünmekteyiz. Sınavlarda uyulması gereken kuralların standart halde uygulanmasının, sınavların daha güvenle yapılmasını sağlayabileceğini düşünmekteyiz.

Dönem II 2019-2020 eğitim öğretim yılı için akreditasyon sürecine uygun olarak ders programları düzenlenmiş ve Kurul 4 arasına giren Şubat tarihi olmayacak şekilde ders kurul programları düzenlenmiştir. İlgili kurul programlarına Temel Mesleki Beceri (TMB) uygulamaları eklenmiştir. Ayrıca Tüm Kurullarda öğrenciler için serbest çalışma saatleri eklenmiştir.

Dönem II 2019-2020 eğitim dönemi tüm kurullar matrisleri ve öğrenim hedefleri ile birlikte tamamlanarak daha önce mezuniyet öncesi eğitim komisyonu ve dekanlığa iletilmiştir.

2018-2019 Dönem II Anketlerinin Değerlendirme Raporu

Dönem 2 değerlendirme anketine katılan 149 öğrenciden 92 (%62)'si değerlendirmek istediklerini, (%38)57'si istemediğini belirtmiştir.

Eğiticilerle açık ve olumlu iletişim kurma olanağı bulunduğunu belirten 40 öğrenciye karşılık 55 öğrenci olanak bulamadığını belirtmiştir. Öğretim elemanlarının derslerine düzenli olarak zamanında gelip bitirmesi, Öğretim elemanlarının derslerine önem verip hazırlanması, derslerin ve uygulamaların ilan edildiği şekilde yapılması sorularına yaklaşık olarak öğrencilerin 1/3 ü olumlu, 1/3 ü olumsuz, 1/3 ü kararsız yönde görüş bildirmişlerdir.

Teorik derslerde işlenen konulara ayrılan zamanın yeterli olması konusunda 35 öğrenci yeterli bulurken 55 öğrenci yetersiz bulmuştur. 65 öğrenci uygulama saatlerini yetersiz, 35 öğrenci yeterli bulmuştur,

67 öğrenci uygulamalara bizzat katılabildiğini belirtirken 43 öğrenci katılamadığını bildirmiştir. 1/3 öğrenci uygulamalarda yardımcı olacak yeterli eğitici olduğunu belirtirken, 74 öğrenci de istediği uygulamaları tekrar yapamadığını, 26 öğrenci tekrar yapabildiğini belirtmiştir.

77 öğrenci sınav yapısının çalışmaya teşvik etmediğini, 22 öğrenci teşvik ettiğini; 62 öğrenci sınavların bilgi düzeyini ölçmediğini (25 öğrenci ölçtüğünü); yaklaşık 1/3 öğrenci soruların ders içerikleri ile uyumlu, 1/3 uyumsuz, 1/3 kararsız olduğunu belirtmiştir. 115 öğrenci web sayfamızdan program/ders içerikleri konusunu takip ettiklerini belirtirken, 54 öğrenci derslik fiziki koşullarını iyi, 61 öğrenci kötü bulunduğunu belirtmiştir.

Dönem III Eğitim Değerlendirme Öğrenci Anketi ve Geri Bildirimlerin Özeti

Dönem 3 öğrencilerine her kurul sonrası ve dönem sonrası eğitim değerlendirme toplantıları yapılarak geri bildirimler alındı. Ayrıca hazırlanan bir anket ile dönem 3 eğitimini değerlendirmeleri ve her kurul sonunda yapılan bir anket ile 2018-19 eğitim yılında başlanan prepödetik eğitimleri değerlendirmeleri istendi.

Geri bildirimlerin özeti;

- Kurul son haftasında ders yükünün azaltılması gerektiği,
- Hücre, neoplazi kurullarının ve enfeksiyon ile gastrointestinal sistem kurulunun birleştirilmesinin uygun olabileceği,
- Derslerin verimli olması için öğretim üyelerinin yazılı materyal vermesinin faydalı olabileceği,
- Eğitim ortamının yeterli olmadığı, sınıfın çok kalabalık oluşu, dersler sırasında nefes almanın bile zor olduğu, kışın üst solunum yolu enfeksiyonları nedeniyle zorluklar yaşanacağı belirtildi,
- Komitelerin birleşmesi ile işlenen her konuda soru gelmediğini ve ölçme ve değerlendirmeyi kötü etkilediği,
- Bazı konuların birden fazla anabilim dalında işlendiğini ve gereksiz tekrarlara yol açtığı ve bunun diğer konuları anlamada zorluk yarattığı,

- Bazı derslere fazla yoğunlaşıldığı, bazı derslere de yer kalmadığını düşündükleri bildirildi,
- Patoloji derslerinin sıralamasının değiştiğini, özellikle kanser konularında kliniğini patolojisini daha sonra gördüklerini bu durumun anlamalarını güçleştirdiği,
- Farmakolojide kininler ve antihistaminikler derslerinin yerinin 2. Komite yerine başka komitede olabileceği,
- Pratik sınavının uzun sürdüğü ve ders çalışmalarını engellediği,
- Ders değişikliklerinin sıklıkla yapıldığı ve bunun öğrenimlerini güçleştirdiği,
- Epidemiyoloji pratiklerinin öğrenmeyi güçlendirdiği,
- Epidemiyoloji notlarının kitap şeklinde verilmesinin kendilerine faydalı olduğu,
- Hedeflerin belirlenmesinin bu yıl daha iyi olduğu ve öğrencilerin ders izlemelerini kolaylaştırdığı,
- Prepödetik uygulamaların çok iyi olduğu belirtildi. Bu uygulamaları daha çok hasta üzerinde uygulamalarının daha faydalı olacağını düşündükleri söylendi. Pratik uygulamalarda bazı gruplarda eğitimlerin farklı olduğu standart yaklaşım sağlanmasının daha iyi olabileceği belirtildi. Eğiticilerin klinik görevlerinden dolayı pratik saatlerinde zamanlama problemleri yaşandığı bildirildi.
- Kurul 2 farmakolojisinin çok yoğun olduğu,
- Derslerin 6 kurul olmasının bazı kurullarda ders yükünü ağırlaştırdığı,
- Seçmeli derslerin sadece isimlerinin değil, dersin amacı ve içeriği hakkında da bilgi verilmesinin uygun olacağı,
- Dersliklerin fiziki koşullarının çok kötü olduğu, yıl boyunca havasız ve sıcak olduğu, ses sistemi arızalarının yaşandığı, zaman zaman temizlik problemlerinin (çöplerin boşaltılmaması vb.) yaşandığı,
- Yıl boyunca ders programlarında anlık değişimlerin öğrenmelerini kötü etkilediği, Anketlerin sonuçlarının özeti;
- Dönem 3 kurul değerlendirme anketine 58 öğrenci geri bildirimde bulunmak istediklerini belirtmiştir.
- Eğiticilerle açık ve olumlu iletişim kurma olanağı buldum önermesine 70 (%54,27) öğrenci katılırken, 33 (%25,58) kararsız, diğerleri 25(20,16) katılmamıştır.
- Öğretim üyelerinin derslere düzenli olarak zamanında gelir önermesi katılan, katılmayan ve kararsız olanlar eşit olup 43 (%33,3) tür.
- Öğretim elemanları derslerine önem verir ve iyi hazırlanır önermesine 57 (%44,19) kişi katılırken, 40(%31,01) kişi kararsız, 32 (%24,8) katılmamıştır.

- Teorik dersler ve uygulamalar ilan edilen programa göre yapılmıştır önermesine 54 (%41,86) kişi katılırken, 39 (%30,23) kişi kararsız, 36 (%27,90) katılmamıştır.
- Teorik derslerde işlenen konulara ayrılan zaman yeterlidir önermesine 57(%44,19) kişi katılırken, 43 (%33,3) kişi kararsız, 29 (%22,48) katılmamıştır.
- Programda işlenen konularla ilgili yeterli uygulama bulunmaktadır önermesine 53 (%41,09) kişi katılırken, 43 (%33,3)kişi kararsız, 33 (%25,58) kişi katılmamıştır.
- Uygulamalara bizzat katılabildim önermesine 73(%57,59) kişi katılırken, 28 (%21,71) kişi kararsız, 28 (%21,71) kişi katılmamıştır.
- Uygulamalarda yardımcı olacak yeterince eğitici vardı önermesine 69 (%53,49) kişi katılırken, 33(%25,58) kişi kararsız, 27 (20,93) kişi katılmamıştır.
- İstediğim uygulamaları tekrar yapma olanağı bulamadım önermesine 30 (%23,26) kişi katılırken, 43 (%33,33) kişi kararsız, 56 (43,41) kişi katılmamıştır.
- Sınavların yapısı beni çalışmaya teşvik etti önermesine 28(%21,7) kişi katılırken, 54 (%41,86) kişi kararsız, 47 (%36,43) kişi katılmamıştır.
- Sınavlar bilgi düzeyimi ölçmektedir önermesine 40 (%31,01) kişi katılırken, 44 (%34,11) kişi kararsız, 45 (%34,88) kişi katılmamaktadır.
- Sınav soruları ders içerikleri ile uyumluydu önermesine 62 (%48,06) kişi katılırken, 35 (%27,13) kişi kararsız, 32(%24,80) kişi katılmamaktadır.
- Fakülte web sayfasında yayınlanan ders programı/ders tanıtım bilgilerini takip ediyorum önermesine 62 (%48,06) kişi katılırken, 35 (%27,13) kişi kararsız, 32 (%24,81) kişi katılmamaktadır.
- Derslik fiziki koşullarını 1 çok kötü, 10 mükemmel olarak tanımlarsanız kaç verirsiniz sorusuna 30 kişi 1, 22 kişi 2, 14 kişi 3, 19 kişi 4, 13 kişi 5, 12 kişi 6, 10 kişi 7, 4 kişi 8, 3 kişi 9 ve 2 kişi de 10 puan vermişlerdir. 1-4 arası veren(kötü olarak niteleyen) 75 (%58,14) kişi iken, 7-10 arası veren(iyi olarak niteleyen) 19 (%14,72) kişiydi.

Dönem II Koordinatörlüğünün 2018-2019 Yıl Sonu Değerlendirmesi ve Öneriler

Tıp Fakültesi Dönem 3 Eğitimi 24 Mayıs 2019 itibarıyla sona ermiştir. Final sınavına girerken 31 öğrenci geçmek için gerekli olan 60 barajının altında kalmışlardır. Altı öğrenci de 81 puan üzerinde bir ortalamayla final sınavına gireceklerdir. Bu notların dağılımına bakıldığında 2019-2020 döneminde tekrar alması beklenen öğrenci sayısı yaklaşık olarak 15-20 arasında olacaktır. Bu sayı geçen yıllarla karşılaştırıldığında beklenen bir durumdur.

2018-2019 eğitim döneminin yıl sonu değerlendirme toplantısında, öncelikli olarak programın genel yapısı konuşulmuştur. Bir yıl önceki 9 kurulluk ders yapısı değiştirildiğinden,

öğrencilerin bazıları yeni sistemin yükünün ağır olduğundan bahsetmişlerdir. Bu görüşe katılmayan öğrenciler de bulunmaktadır.

Dönem 3 Koordinatörlüğü olarak bir yıl önce değiştirilen mevcut ders kurulu yapısının korunması ve en az bir yıl daha uygulandıktan sonra tartışmaya açılması gerektiğini düşünmekteyiz.

Seçmeli derslerin bazılarında öğrencilerin kendilerine hitap etmediğini, içerikleri bilmeden gittikleri için de dersleri izlemekte zorlandıkları belirtilmiştir.

Bir sonraki eğitim döneminde seçmeli ders duyurusunun dersin amaç ve hedefleriyle birlikte yapılmasının uygun olacağı düşünülmektedir.

Serbest çalışma saatlerinin genelde derslerin bittiği akşam saatlerine konulması gerektiği söylenmiştir.

Dönem 3 koordinatörlüğü olarak serbest çalışma saatlerinin boş zaman değil, öğrencinin kendini geliştirmesi için kullanması gereken eğitim saati olduğu ve bu aktivitelerini de çoğunluk kampüs içinde olarak uygulaması gerektiği belirtilmiştir. Dersliğin fiziki şartları belirtilmiştir.

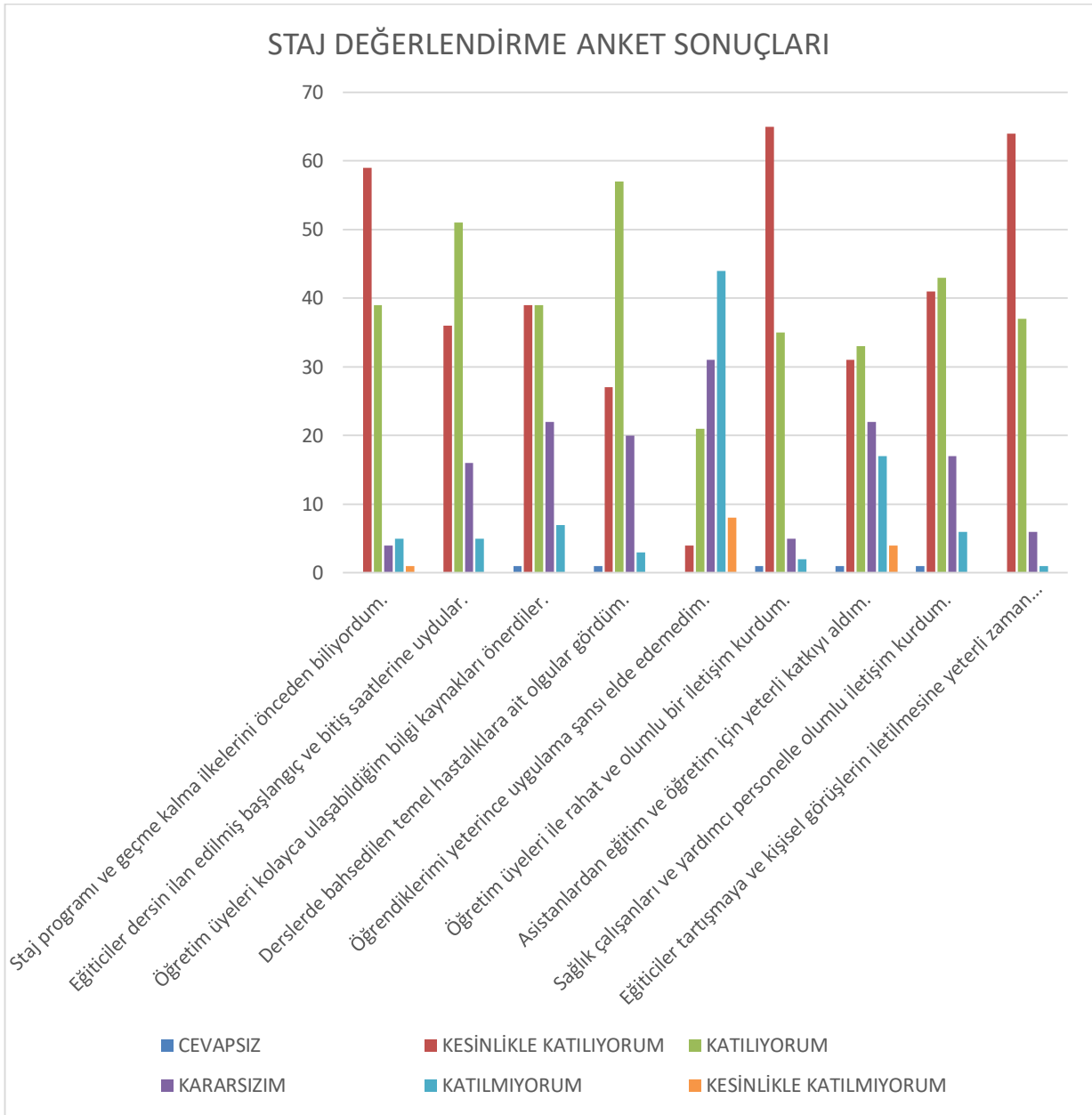
Tıp Fakültesi Dönem 3 dersliği ders izlemek için uygun değildir. Ne yazık ki koşullar nedeniyle yaklaşık 4-5 yıldır kullanılmaktadır. Gelecek yıllarda da kullanılmaya devam edilecek gibi görülmektedir. Dersliğin yerleşimi, aradaki kolonlar ders izlenmesini zorlaştırmaktadır. Sıralar uzun süreli kullanımlarda öğrencilerde bel ve sırt ağrılarına yol açabilecek şekilde olup ergonomik değildir. Sınıfın havalandırması yoktur. Dersler sırasında ısı artmakta içerideki havanın kalitesi bozulmaktadır. Ses sistemi sık sık arıza yapmaktadır.

Tıp Fakültesindeki eğitimin kalitesi çok önemlidir. Bu kalite eğitim yapılan sınıfların fiziki koşulları ile başlamaktadır. Ne yazık ki Fakültemizin dersliklerinin alt yapısı yetersizdir. Bu durum acilen çözümlenmesi gereken bir durumdur. Tıp Fakültesi Dönem 3 eğitimi uzunca süre bu fiziki koşullarda sürdürülemez. Zaten bir yıl sonra öğrenci sayısı için de bu derslik yeterli olmayacaktır. Bu derslik sınav için de uygun değildir. Sıraların yerleşimi öğrencilerin kopya çekme olasılığını arttırmaktadır. Tıp Fakültesi Dekanlığının en geç 1 yıl içinde en az 200-250 (öğrenci sayılarındaki artışı düşünerek tercihen 300 kişi) kişilik anfi sisteminde bir Dönem 3 dersliği (havalandırması, iklimlendirmesi, ses sistemi, eğitim kolaylaştıracak görsel araçlar vb) planlaması gerektiğini düşünmekteyiz.

2.1.2. Klinik Dönem Eğitsel Aktivitelere İlişkin Öğrenci ve Eğitici Görüşleri

Stajlarda Alınan Geri Bildirim Anketlerinin Sonuçları

Dönem 4,5 ve 6 öğrencilerine staj sonrası uygulanan anketler değerlendirildi. 9 soruluk 5li likert tipi ankete 108 öğrenci cevaplamış olup, öğrenciler tarafından verilen cevapların grafiği aşağıda verilmiştir.



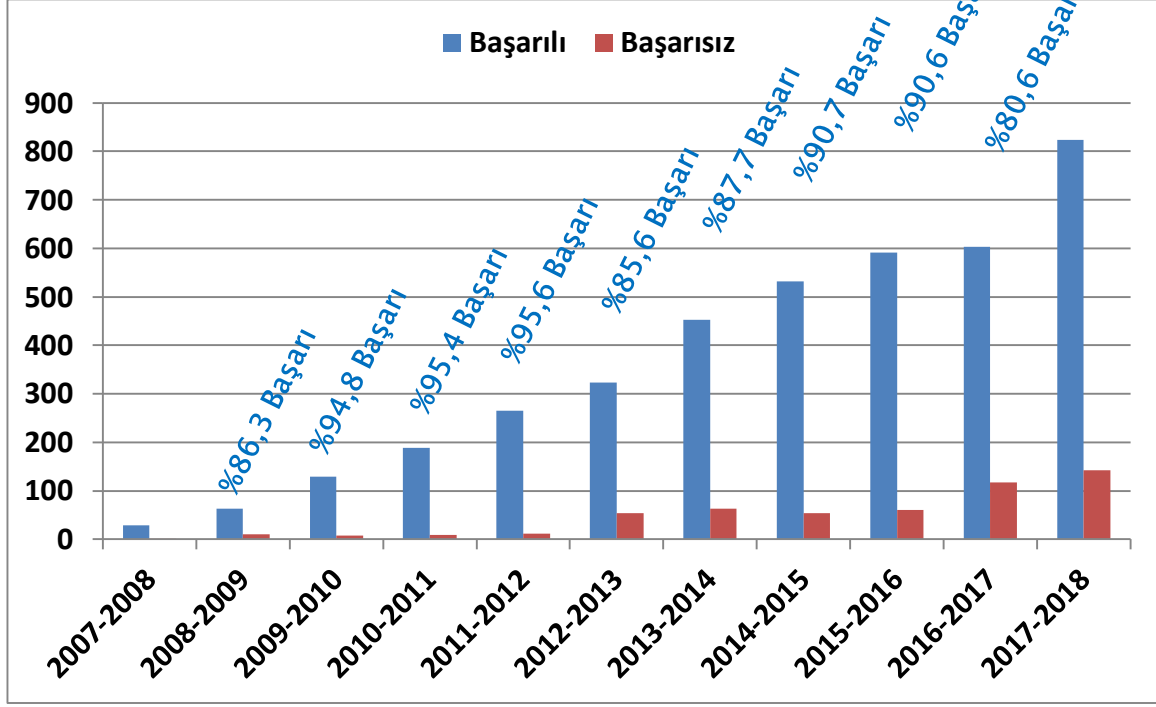
Grafik 2.1.2.1. Tıp Fakültesi Dönem 1 Öğrencilerinin 2018-2019 Yılı Başarı Durumu Değerlendirmesi

2.1.3. Mezuniyet Öncesi Eğitim Etkinlikleri Sürecinde Saptanan Sorunların ve Çözülme Durumu

Dönem 1 oryantasyon programı ve kurul 1 değerlendirme raporlarında belirtilen ses sistemindeki sorunlar giderilmiştir ve kurul 2 den itibaren kurul sonu ve yıl sonu değerlendirmelerinde ses sistemi ile ilgili olumsuz geri bildirim alınmamıştır.

3. Çıktı Değerlendirme

3.1.1. Öğrencilerin Kurul, Dönem Sonu ve Staj Sonu Başarı Durumlarının Değerlendirilmesi



Grafik 3.1.1.1. Yıllara Göre Öğrenci Başarı Durumu

4. Değerlendirme Raporu Doğrultusunda Eğitim Programının Geliştirilmesi, Eğitimin Düzenlenmesi İçin Öneriler

- ✓ Öğrenciler fakülteyi ilk on tercihi içinde tercih etmiş öğrencilerdir. Bu sırayı daha üst seviyeye çıkarmak hedef olmalıdır. Bu sürece Fakültenin akreditasyon sürecinden geçmesinin hizmet edeceği düşünülmektedir.
- ✓ Tıp fakültesi öğrencilerinin bilişsel esneklik düzeyi yüksektir. Tükenmişlik yaşamaktadırlar. Bu tükenmişliğin nedenleri ilerleyen dönemde araştırılmalıdır. Hem yüzeysel hem de derin öğrenme yaklaşımı kullanılmaktadır. Her iki öğrenme yaklaşımının birden yüksek düzeyde kullanılması bir çelişki gibi görünmektedir. Ancak bu durum öğrencilerin stratejik davranıp derse, öğretim üyesi beklentilerine ve sınavda sorulan sorulara göre duruş aldığı anlamına da gelebilir. Bu durumun detaylı araştırmalar ile irdelenmesi gerekmektedir. Öğrenciler öğrenme stratejisinin her türünü kullanmaktadır.
- ✓ Artan öğrenci sayılarına karşın sınıf kapasitelerinin arttırılması yönünde çalışmalar gerekebilir.

- ✓ Akademik kadronun %68'i "Eğitici Eğitimi Kursu", %45'i "Ölçme ve Değerlendirme Kursu", %23'ü "Probleme Dayalı Öğrenme Kursu" aldığı görülmektedir. Bu sayısının %100'e çıkarılması ileriki yılların amaçlarından olmalıdır.
- ✓ Öğretim üyelerine eğitim programı hakkında uygulanan anket sonucunda öğretim üyelerinin kendi ders programını değiştirmeye olumlu baktıkları, değişimi olumsuz karşılamadıkları belirlenmiştir. Diğer yandan öğretim üyeleri daha önce bir eğitici eğitimi aldıkları ve gelişim için tekrar bir eğitim almalarına gerek olmadığını belirtmiştir. Bu düşünce üzerinde çalışmalar düşünülebilir. Öğretim üyeleri ders verdikleri ortamların yeterliği üzerine iyileştirme gerekliliği düşüncesine sahiptir.

Kaynaklar

- Altunkol, F. (2011). *Üniversite öğrencilerinin bilişsel esneklikleri ile algılanan stres düzeyleri arasındaki ilişkinin incelenmesi*. Yüksek Lisans Tezi. Çukurova Üniversitesi, Sosyal Bilimler Enstitüsü, Adana.
- Batı, A. H., Tetik, C. ve Gürpınar, E. (2010). Öğrenme yaklaşımları ölçeği yeni şeklini Türkçeye uyarlama ve geçerlilik güvenirlik çalışması. *Türkiye Klinikleri J. Med. Sci.*, 30(5), 1639-1646.
- Çapri, B., Gündüz, B. ve Gökçakan, Z. (2011). Maslach tükenmişlik envanteri-öğrenci formunun (MTE-ÖF) Türkçeye uyarlanması: Geçerlik ve güvenirlik çalışması. *Çukurova Üniversitesi Eğitim Fakültesi Dergisi*, 40, 134-147.
- Çelikkaya, T. (2010). Sosyal bilgiler öğretmen adaylarının kullandıkları öğrenme stratejileri. *Ahi Evran Üniversitesi, Eğitim Fakültesi Dergisi*, 11(3), 65-84.
- Demirel, Ö. (2010). *Kuramdan uygulamaya eğitimde program geliştirme*. Ankara: Pegem Yayınları
- Erden, M. (1998). *Eğitimde program değerlendirme*. Ankara: Anı Yayıncılık
- Gözütok, F. D. (2001). *Program değerlendirme* (Editör: Mehmet Gültekin) "Öğretimde Planlama ve Değerlendirme" kitabının içinde. Anadolu Üniversitesi Yayınları, No: 1317. Eskişehir.
- Ornstein, A. C. & Hunkins, F. P. (2004). *Curriculum, foundations, principles, and issues*. The USA: Pearson
- Semerci, Ç. (1998). *Mesleki ve teknik eğitim fakültesi programlarının değerlendirilmesi* (program değerlendirme modeli ve ölçme araçlarının geliştirilmesi). Doktora Tezi, Fırat Üniversitesi, Sosyal Bilimler Enstitüsü, Elazığ.

EKLER

Ek 1

ÇANAKKALE ONSEKİZ MART ÜNİVERSİTESİ TIP FAKÜLTESİ

PROGRAM DEĞERLENDİRME KOMİSYONU KURULUŞ VE ÇALIŞMA YÖNERGESİ

Amaç

Madde 1 — Bu yönergenin amacı; Çanakkale Onsekiz Mart Üniversitesi Tıp Fakültesi Program Değerlendirme Komisyonunun yapısını ve görevlerini tanımlamaktır.

Kapsam

Madde 2 — Bu Yönerge; Çanakkale Onsekiz Mart Üniversitesi Tıp Fakültesindeki Program Değerlendirme Komisyonunun kuruluş, görev, yetki, sorumluluk ve çalışma esaslarına ilişkin hükümleri kapsar.

Dayanak

Madde 3 -

Bu Yönerge, 4/11/1981 tarihli ve 2547 sayılı Yükseköğretim Kanununun 16 ıncı maddesine ve 5/8/2012 tarihli ve 28375 sayılı Resmî Gazete’de yayımlanan Çanakkale Onsekiz Mart Üniversitesi Tıp Fakültesi Eğitim ve Sınav Yönetmeliğinin 12,13 ve 15 inci maddelerine dayanılarak hazırlanmıştır.

Tanımlar

Madde 4 — Bu yönergede geçen tanımlar:

ÇOMÜ: Çanakkale Onsekiz Mart Üniversitesini

Tıp Fakültesi, TF: Çanakkale Onsekiz Mart Üniversitesi Tıp Fakültesini

Dekan: ÇOMÜ Tıp Fakültesi Dekanını

Dekan Yardımcısı: ÇOMÜ Tıp Fakültesi Mezuniyet öncesi eğitimden sorumlu Dekan Yardımcısını

Eğitim Komisyonu: ÇOMÜ Tıp Fakültesi Mezuniyet Öncesi Eğitim Komisyonunu

Komisyon: ÇOMÜ Tıp Fakültesi Program Değerlendirme Komisyonunu

Öğretim Üyesi: ÇOMÜ Tıp Fakültesi öğretim üyesini

Öğrenci: ÇOMÜ Tıp Fakültesi öğrencisini

Eğitim Yılı: İlgili yıldaki akademik takvimde dönem 1(bir) eğitime başlangıç tarihini ifade eder.

Komisyonun Amacı

Madde 5 — ÇOMÜ TF Program Değerlendirme Komisyonunun amacı; Fakülte'deki mezuniyet öncesi tıp eğitim programıyla ilgili program değerlendirme çalışmalarını izlemek, program değerlendirme araçları geliştirmek, bu araçların uygulama yöntemlerine ve zamanlarına karar vermek, program değerlendirme çalışmalarını yürütmek, sonuçları değerlendirmek ve analiz etmek, rapor hazırlamak, öneriler sunmak, program değerlendirme çalışmalarının Mezuniyet Öncesi Tıp Eğitimi ulusal standartlarına ve diğer dış değerlendirme işlemlerine uygun yürütülmesine yönelik çalışmalar yapmak üzere Eğitim Komisyonu ile eşgüdüm içerisinde çalışmaktır.

Komisyonun Görevleri

Madde 6 – Komisyonun görevleri:

- a) Tıp Fakültesi için program değerlendirme sistemi belirlemek ve önermek
- b) Tıp Fakültesinde yürütülmekte olan program değerlendirme etkinliklerini gözden geçirip geliştirme önerileri oluşturmak
- c) Tıp Fakültesi program değerlendirme sistemi için araçlar geliştirmek
- ç) Tıp Fakültesi program değerlendirme sistemi etkinliklerinin uygulama şekli, yeri, zaman aralığı için kurallar belirlemek
- d) Tıp Fakültesinde program değerlendirme kapsamındaki çalışmaları derlemek geçerlilik ve uygunluk raporları hazırlamak, sistematik olarak devam ettirmek
- e) Program değerlendirme uygulamalarından elde edilen sonuçları derlemek, analiz etmek, raporlamak, dekanlığa iletmek
- f) Tıp Fakültesinin program değerlendirme sisteminin ulusal tıp eğitimi akreditasyon standartlarına göre durumunu irdeleyip rapor hazırlamak, eksiklerin tamamlanması için öneriler geliştirmek, yapılacak değişiklikleri akreditasyon standartları açısından izleyip değerlendirmek ve raporlamak

Komisyonun Üyelerinin Seçimi ve Görevlendirilmeleri

Madde 7 —

- a) Komisyon üyeleri Dekanlık tarafından görevlendirilir.
- b) Komisyon, Dekan yardımcısı ve konu hakkında ilgi ve yetkinlikleri göz önünde bulundurularak, Fakülte akademik yapısını ve mezuniyet öncesi tıp eğitim programının aşamalarını yansıtacak çeşitlilikte seçilen 5 öğretim üyesine ek olarak Tıp Eğitimi Anabilim Dalından 1 öğretim üyesi, Eğitim Komisyonunu temsilen 1 öğretim üyesi ile en az iki tıp fakültesi öğrencisinden oluşur.
- c) Öğrenci üyeler, her eğitim öğretim dönemi başında gönüllü öğrenciler içinden, dönem I-II-III için bir ve dönem IV-V-VI için bir öğrenci olmak üzere Dekanlık tarafından seçilerek görevlendirilir.

Üyelerin Görev Süresi

Madde 8 -

a) Komisyon üyelerinin görev süresi 2 (iki) yıldır. Eğitim yılı başında görevlendirmeler yapılır.

Görev süresi sona eren üyeler yeniden görevlendirilebilir.

b) Bir eğitim yılı içinde, izinsiz veya mazeretsiz olarak üç toplantıya katılmayan üyenin üyeliği düşer. Üyeliği düşen komisyon üyeleri hakkında Dekanlık tarafından gerekli işlemler yürütülür ve yerine yeni görevlendirme yapılabilir. Eğitim yılı içinde yapılan görevlendirmelerde görev süresi ilgili eğitim yılı sonuna kadardır.

c) Öğretim üyesinin komisyon üyeliğinden çekilme isteği, Komisyon Başkanının Dekanlığa bildirmesi ve onayı ile yürürlüğe girer.

Komisyonun Oluşması ve Toplanma Esasları

Madde 9 —

a) Komisyon üyelerinin görevlendirilmelerini takiben en kıdemli üyenin daveti ile ilk toplantı yapılır. Komisyon üyeleri kendi aralarından bir başkan, bir başkan yardımcısı ve bir sekreter seçer.

b) Komisyon her akademik dönemin başında ve sonunda birer kez ve akademik dönem boyunca da 1 (bir) aydan daha aralıklı olmayacak şekilde toplanır. Komisyon Dekan, Eğitim Komisyonu, Başkan ve üyelerin talebi ile ek toplantı yapabilir

c) Komisyon başkanı her toplantı için gündem belirler, toplantı yeri ve zamanını üyelere bildirir. Her toplantı içeriği toplantı tutanağına işlenir.

d) Komisyon gerektiğinde konu ile ilgili başka uzmanları toplantı ya da çalışmalara katılmak üzere davet edebilir.

e) Komisyon gerektiğinde alt komisyonlar ve çalışma grupları oluşturur. Alt komisyonlar ve çalışma grupları, görevlendirildikleri konu üzerindeki çalışmalarını komisyonun belirlediği süre içinde tamamlayarak hazırladıkları raporları komisyona sunar.

f) Komisyon başkanı, toplantı tutanağını, alınan kararları ve çalışma sonuçlarını Eğitim Komisyonuna yazılı olarak rapor eder.

Komisyonun Çalışma Esasları

Madde 10-

a) Komisyon toplanabilmesi ve karar alabilmesi için üye tam sayısına göre salt çoğunluğun toplantı saatinde hazır olması gerekir.

b) Her eğitim dönemi başında yapılan ilk toplantılarda çalışma planı, iş bölümü ve çalışma takvimi hazırlanır. Eğitim dönemi sonunda yapılan toplantılarda, dönem boyunca yürütülen program değerlendirme çalışmaları ve sonuçları hakkında rapor hazırlanır.

- c) Komisyon g ndemle toplanır, her toplantı iin toplantı tutanađı tutar ve Eđitim Komisyonuna iletir.
- d) Her eđitim yılı sonunda gelecek eđitim yılı iin program deđerlendirme faaliyetleri ile ilgili planları yapar.
- e) Yıllık planlarını, eđitim yılındaki alıřma raporlarını Dekanlıđa iletmek  zere Eđitim Komisyonuna sunar.

Y r rl k

Madde 11 – Bu y nerge OM  Senatosu'nda kabul edildiđi tarihte y r rl đe girer.

Y r tme

Madde 12 – Bu y nerge h k mlerini OM  Tıp Fak ltesi Dekanı y r t r.

ÇANAKKALE ONSEKİZ MART ÜNİVERSİTESİ
TIP FAKÜLTESİ
PROGRAM DEĞERLENDİRME MATRİSİ

BAĞLAM

Soru 1: Eğitim programı hedeflerimiz toplumun ihtiyaçlarını ve tıp alanını gerekliliklerini karşılıyor mu?

Değerlendirilen Parametre	Veri	Veri Kaynağı/Aracı	Gösterge/Ölçüt	Veri Analizi/Yorumu	Veri Toplama Sıklığı	Nereye/Kime Rapor Edilecek/Sunulacak	Sorumlu Komisyon Üyesi
Eğitim programının tıp alanının ve toplumun gereksinimlerine uygunluğu	Eğitim programının kapsam ve içeriği	<ul style="list-style-type: none"> Ulusal Çekirdek Eğitim programı ÇOMÜ Program yeterlikleri UTEAK Standartları Türkiye Ulusal yeterlikler çerçevesi 	<ul style="list-style-type: none"> UÇEP'i karşılama durumu UÇEP dışı program yeterliliklerinin durumu Ulusal standartları karşılama durumu Fakültenin vizyon, misyon ve amaçları ile yürütülmekte olan programın koşutluğu Ulusal yeterlilikleri karşılama durumu 	Durum saptama	5 yıl	Dekanlık, Eğitim Komisyonu	<ul style="list-style-type: none"> ✓ Ayşen Melek AYTUĞ KOŞAN ✓ Mustafa Onur YURDAL
Eğitim programının tanımlanan amaç ve yeterlikleri karşılama durumunun belirlenmesi	Eğitim programının bileşenleri açısından özellikleri	<ul style="list-style-type: none"> ÇOMU Tıp Fakültesi mezuniyet öncesi tıp eğitimi Ders ve staj programları 	<ul style="list-style-type: none"> 7 yıldızlı hekim yetiştirme hedefini karşılama durumu 	Durum saptama			<ul style="list-style-type: none"> ✓ Ayşen Melek AYTUĞ KOŞAN ✓ Mustafa Onur YURDAL ✓ Yusuf DÜŞMEZKALEN DER
Eğitim yöntemlerimizin program hedeflerimize uygunluğunun belirlenmesi	Eğitim programının amaçları ile yöntemler açısından ilişkisi	<ul style="list-style-type: none"> ÇOMU Tıp Fakültesi mezuniyet öncesi tıp eğitimi Ders ve staj programları 					<ul style="list-style-type: none"> ✓ Ayşen Melek AYTUĞ KOŞAN ✓ Mustafa Onur YURDAL ✓ Pınar MUTLU

GİRDİ

Soru 1: Tıp eğitimine başlayacak öğrencilerin eğitimi etkileyecek özellikleri nelerdir?

Değerlendirilen Parametre	Veri	Veri Kaynağı/Aracı	Gösterge/Ölçüt	Veri Analizi/Yorumu	Veri Toplama Sıklığı	Nereye/Kime Rapor Edilecek/Sunulacak	Sorumlu Komisyon Üyesi
Fakülteye yeni başlayan öğrencilerin genel özelliklerinin belirlenmesi	Yeni başlayan öğrencilerin sosyo-demografik özellikleri	<ul style="list-style-type: none">AnketOtomasyon	<ul style="list-style-type: none">Ailenin eğitim durumuAilenin Ekonomik DurumuMezun oldukları okulUyrukBarınma koşullarıBağımlılık Durumu (Tütün-Madde)	Durum saptama	Yılda bir kez		<ul style="list-style-type: none">✓ Fatma SILAN✓ Pınar MUTLU✓ Yusuf DÜŞMEZKALENDER
Fakülteye yeni başlayan öğrencilerin eğitim ile ilişkili özelliklerinin belirlenmesi	Yeni başlayan öğrencilerin eğitimlerine etki edebilecek özellikler	<ul style="list-style-type: none">ÖlçekAnket	<ul style="list-style-type: none">Bilişsel Esneklik ÖlçeğiÖğrenme Yaklaşımları ÖlçeğiÖğrenme Stratejileri ÖlçeğiMaslach Tükenmişlik Envanteri-Öğrenci Formu	Durum saptama	Yılda bir kez		<ul style="list-style-type: none">✓ Pınar MUTLU✓ Fatih KAMIŞ✓ M Onur YURDAL✓ Çetin TORAMAN

Soru 2: Tıp Eğitimine devam etmekte olan öğrencilerin eğitimi etkileyecek özellikleri nelerdir?

Değerlendirilen Parametre	Veri	Veri Kaynağı/Aracı	Gösterge/Ölçüt	Veri Analizi/Yorumu	Veri Toplama Sıklığı	Nereye/Kime Rapor Edilecek/Sunulacak	Sorumlu Komisyon Üyesi
Fakülteye devam öğrencilerin genel özelliklerinin belirlenmesi	Eğitime devam eden öğrencilerin sosyo-demografik özellikleri	<ul style="list-style-type: none">Anket	<ul style="list-style-type: none">Ailenin Ekonomik DurumuBarınma koşullarıBağımlılık Durumu (Tütün-Madde)	Durum izleme	Yılda bir kez		<ul style="list-style-type: none">✓ Fatma SILAN✓ Pınar MUTLU✓ Tuğçe EL
Fakülteye devam eden öğrencilerin eğitim ile ilişkili özelliklerinin belirlenmesi	Eğitime devam eden öğrencilerin eğitimlerine etki edebilecek özellikler	<ul style="list-style-type: none">Öğrenci İşleri-Otomasyon	<ul style="list-style-type: none">Öğrenci notları Akademik Gelişim İzlemeBilişsel Esneklik ÖlçeğiÖğrenme Yaklaşımları ÖlçeğiÖğrenme Stratejileri ÖlçeğiMaslach Tükenmişlik Envanteri-Öğrenci Formu	Durum saptama Gelişimi izleme	3 yılda		<ul style="list-style-type: none">✓ Pınar MUTLU✓ Fatih KAMIŞ✓ M Onur YURDAL✓ Tuğçe EL

Soru 3: Eğiticilerin özellikleri nelerdir?

Değerlendirilen Parametre	Veri	Veri Kaynağı/Aracı	Gösterge/Ölçüt	Veri Analizi/Yorumu	Veri Toplama Sıklığı	Nereye/Kime Rapor Edilecek/Sunulacak	Sorumlu Komisyon Üyesi
Eğiticilerin özelliklerinin belirlenmesi	Eğitime ilişkin genel özellikler	<ul style="list-style-type: none"> Akademik büro Dekanlık personel işleri Eğiticiler 	<ul style="list-style-type: none"> Öğretim üyesi sayısı Cinsiyet Yaş Çalıştığı Anabilim/Bilim Dalı Eğitici olarak görev yaptığı süre Eğitici olarak görev yaptığı kurumlar Unvan dağılımları Komisyon Üyelikleri Dağılımı 	Durum saptama Yıllar içindeki değişim	Yılda bir kez	Dekanlık Eğitim komisyonu	✓ Sema UYSAL
	Eğiticiliğe ilişkin özellikleri		<ul style="list-style-type: none"> Eğitim Becerileri Kursu Ölçme-Değerlendirme PDÖ Ve diğer eğitime ilişkin eğitimler. 	Durum saptama Yıllar içindeki değişim	Yılda bir kez	Dekanlık Eğitim komisyonu	✓ Murat TEKİN ✓ Mustafa Onur YURDAL

Soru 4: Eğitim programının özellikleri nelerdir?

Değerlendirilen Parametre	Veri	Veri Kaynağı/Aracı	Gösterge/Ölçüt	Veri Analizi/Yorumu	Veri Toplama Sıklığı	Nereye/Kime Rapor Edilecek/Sunulacak	Sorumlu Komisyon Üyesi
Eğitim programının tıp alanının ve toplumun gereksinimlerine uygunluğu	Eğitim programının kapsam ve içeriği	<ul style="list-style-type: none"> Ulusal Çekirdek Eğitim programı Dünya Tıp Eğitimi Birliği Standartları UTEAK Standartları Uzmanlık derneklerinin tıp eğitimi standartları (varsa) SÜTF Yönetmeliği 	<ul style="list-style-type: none"> UÇEP'i karşılama durumu Ulusal standartları karşılama durumu Uluslar arası standartları karşılama durumu Fakültenin vizyon, misyon ve amaçları ile yürütülmekte olan programın koşutluğu 	Durum saptama	5 yıl	Dekanlık, Eğitim komisyonu	<ul style="list-style-type: none"> ✓ Ayşen Melek AYTUĞ KOŞAN ✓ Çetin TORAMAN ✓ Mustafa Onur YURDAL
Eğitim programının tanımlanan amaç ve yeterlikleri karşılama durumunun belirlenmesi	Eğitim programının bileşenleri açısından özellikleri	<ul style="list-style-type: none"> ÇOMU Tıp Fakültesi mezuniyet öncesi tıp eğitimi amaç ve program yeterlikleri Ders ve staj programları 					<ul style="list-style-type: none"> ✓ Ayşen Melek AYTUĞ KOŞAN ✓ Çetin TORAMAN ✓ Mustafa Onur YURDAL

Soru 5: Eğitim kurumunun fiziki alt yapısı uygun ve yeterli midir?

Değerlendirilen Parametre	Veri	Veri Kaynağı/Aracı	Gösterge/Ölçüt	Veri Analizi/Yorumu	Veri Toplama Sıklığı	Nereye/Kime Rapor Edilecek/Sunulacak	Sorumlu Komisyon Üyesi
Fizik alt yapı özellikleri	Eğitim ortamlarının fizik alt yapı özellikleri Öğrenci sayısı, programa uygunluğu/yeterliliği	<ul style="list-style-type: none"> Öğrenci işleri envanterleri Yerinde inceleme ve değerlendirme Yapı İşleri Daire Başkanlığı Öğrenci İşleri Daire Başkanlığı 	<ul style="list-style-type: none"> Amfi sayısı ve kapasitesi Laboratuvar sayısı ve kapasitesi PDÖ oda sayısı Derslik sayısı ve kapasitesi Aydınlanma, havalandırma, temizlik Kütüphane, kapasite Seçmeli ders ortamlarının program uygunluğu Toplantı salonu sayısı ve kapasitesi YÖK'ün 2015 Mayıs Genel Kurulu Yeni Açılacak Tıp Fakültelerinin Asgari Fiziki Standartları 	Durum saptama Yıllar arasındaki değişimin değerlendirilmesi Uygunluğun değerlendirilmesi	Yıllık	Dekanlık Eğitim Komisyonu	<ul style="list-style-type: none"> Bülent DEMİR Mustafa Onur YURDAL Tuğçe El
	Sosyal ortamların özellikleri	<ul style="list-style-type: none"> Öğrenci işleri envanterleri Yerinde inceleme ve değerlendirme Yapı İşleri Daire Başkanlığı Öğrenci İşleri Daire Başkanlığı 	<ul style="list-style-type: none"> Kantin Yemekhane Kafeterya Bahçe Spor Alanları Sosyal Tesisler 	İzleme	3 Yılda bir	Dekanlık Eğitim Komisyonu	<ul style="list-style-type: none"> Bülent DEMİR Mustafa Onur YURDAL Tuğçe El
	Öğrenme Kaynakları ve Serbest Çalışma Alanları	<ul style="list-style-type: none"> Öğrenci işleri envanterleri Yerinde inceleme ve değerlendirme Yapı İşleri Daire Başkanlığı Öğrenci İşleri Daire Başkanlığı 	<ul style="list-style-type: none"> Serbest Çalışma Alanları Kendi Kendine Öğrenme Merkezleri İnternet Ulaşım SEL (Sanal Eğitim Laboratuvarı) 	İzleme	3 Yılda bir	Dekanlık Eğitim Komisyonu	<ul style="list-style-type: none"> Bülent DEMİR Mustafa Onur YURDAL Tuğçe El

Soru 6: Eğitim kurumunda kullanılan eğitim araç ve materyalleri uygun ve yeterli midir?

Değerlendirilen Parametre	Veri	Veri Kaynağı/Aracı	Gösterge/Ölçüt	Veri Analizi/Yorumu	Veri Toplama Sıklığı	Nereye/Kime Rapor Edilecek/Sunulacak	Sorumlu Komisyon Üyesi
Eğitim ortamlarının araç ve gereç ve donanımları özellikleri (Amfi, laboratuvar, Küçük grup çalışma odaları, kütüphane, soru bankası, Mesleki beceri laboratuvarı)	Eğitim araç ve materyallerinin niceliksel ve niteliksel özellikleri	<ul style="list-style-type: none"> Fakülte sekreterliği, Öğrenci işleri, envanterleri Yerinde inceleme ve değerlendirme 	<ul style="list-style-type: none"> Ses düzeni Bilgisayar ve yazılımları Projeksiyon Perde Beyaz tahta Kalem İnternet ulaşımı Pointer Maket, kadavra, mikroskop, bilgisayar vb. sayısı 	Durum saptama Yıllar arasındaki değişimin değerlendirilmesi	Yıllık	Dekanlık	<ul style="list-style-type: none"> ✓ Murat TEKİN ✓ Mustafa Onur YURDAL ✓ Yusuf DÜŞMEZKALENDER ✓ Tuğçe EL

Soru 7: Eğitim kurumunun eğitim kaynağı oluşturma ve kullanma politikası?

Değerlendirilen Parametre	Veri	Veri Kaynağı/Aracı	Gösterge/Ölçüt	Veri Analizi/ Yorumu	Veri Toplama Sıklığı	Nereye/Kime Rapor Edilecek/Sunulacak	Sorumlu Komisyon Üyesi
7.1 Fizik donanımına ayrılan bütçenin saptanması	Bütçe analizi	<ul style="list-style-type: none"> Rektörlük İdari ve Mali İşler Strateji Daire Başkanlığı Dekanlık Mutemetlik 	- Bütçe içerisinde eğitsel fizik alt yapıya ayrılan pay	Durum saptama ve yıllar arasındaki değişimlerin incelenmesi	Yıllık	Dekanlık, Eğitim Komisyonu	<ul style="list-style-type: none"> ✓ Murat TEKİN ✓ Canan AKMAN ✓ Yusuf DÜŞMEZKALENDER
7.2. Materyal tedariki	Bütçe Analizi	<ul style="list-style-type: none"> Rektörlük İdari ve Mali İşler Strateji Daire Başkanlığı Dekanlık Mutemetlik 		Durum saptama ve yıllar arasındaki değişimlerin incelenmesi	Yıllık	Dekanlık, Eğitim Komisyonu	<ul style="list-style-type: none"> ✓ Murat TEKİN ✓ Canan AKMAN ✓ Yusuf DÜŞMEZKALENDER
7.3 Öğretim Üyesi ve Arş. Gör. İçin Bilimsel Toplantı Desteği	Bütçe Analizi	<ul style="list-style-type: none"> Rektörlük İdari ve Mali İşler Strateji Daire Başkanlığı Dekanlık Mutemetlik 		Durum saptama ve yıllar arasındaki değişimlerin incelenmesi	Yıllık	Dekanlık, Eğitim Komisyonu	<ul style="list-style-type: none"> ✓ Murat TEKİN ✓ Canan AKMAN ✓ Yusuf DÜŞMEZKALENDER
7.4 Öğrenciler için Bilimsel Toplantı Desteği	Bütçe Analizi	<ul style="list-style-type: none"> Sağlık Kültür Spor Daire Başkanlığı 		Durum saptama ve yıllar arasındaki değişimlerin incelenmesi	Yıllık	Dekanlık, Eğitim Komisyonu	<ul style="list-style-type: none"> ✓ Murat TEKİN ✓ Canan AKMAN ✓ Yusuf DÜŞMEZKALENDER
7.5 Burslar	Bütçe Analizi	<ul style="list-style-type: none"> Sağlık Kültür Spor Daire Başkanlığı 		Durum saptama ve yıllar arasındaki değişimlerin incelenmesi	Yıllık	Dekanlık, Eğitim Komisyonu	<ul style="list-style-type: none"> ✓ Murat TEKİN ✓ Canan AKMAN ✓ Yusuf DÜŞMEZKALENDER
7.6 Bilimsel Araştırma Proje Desteği	Bütçe Analizi	<ul style="list-style-type: none"> BAP Koordinatörlüğü 		Durum saptama ve yıllar arasındaki değişimlerin incelenmesi	Yıllık	Dekanlık, Eğitim Komisyonu	<ul style="list-style-type: none"> ✓ Murat TEKİN ✓ Canan AKMAN ✓ Yusuf DÜŞMEZKALENDER
7.7 Öğrenci Uygulamaları için Laboratuvar Kit ve sarf Desteği Bütçesi	Bütçe Analizi	<ul style="list-style-type: none"> Rektörlük İdari ve Mali İşler Strateji Daire Başkanlığı Dekanlık Mutemetlik 		Durum saptama ve yıllar arasındaki değişimlerin incelenmesi	Yıllık	Dekanlık, Eğitim Komisyonu	<ul style="list-style-type: none"> ✓ Murat TEKİN ✓ Canan AKMAN ✓ Yusuf DÜŞMEZKALENDER

Soru 8: Eğitim yönetimi yapılanmasının özellikleri nelerdir?

Değerlendirilen Parametre	Veri	Veri Kaynağı/Aracı	Gösterge/Ölçüt	Veri Analizi/Yorumu	Veri Toplama Sıklığı	Nereye/Kime Rapor Edilecek/Sunulacak	Sorumlu Komisyon Üyesi
Eğitim Yönetimi Yapılanmasının Değerlendirilmesi	Eğitim Yönetimi Organizasyonu	<ul style="list-style-type: none">AnketEğitimi yönetimi örgütlenmesi yönergesiKararlar, raporlar	<ul style="list-style-type: none">Eğitim yönetimi organizasyonu yapısıEğitim yönetimi organizasyonunda görev alan öğrenci ve eğitici sayısınaRaporların olması ve uygunluğu	Durum saptama Niceliksel analiz	Üç yılda bir kez	Eğitim Komisyonu	<ul style="list-style-type: none">✓ Ayşen M. Aytağ Koşan✓ Mustafa Onur YURDAL✓ Tuğçe EL

Soru 9: İdari personelin, eğitim yürütülmesindeki rolü ve katkıları nelerdir?

Değerlendirilen Parametre	Veri	Veri Kaynağı/Aracı	Gösterge/Ölçüt	Veri Analizi/Yorumu	Veri Toplama Sıklığı	Nereye/Kime Rapor Edilecek/Sunulacak	Sorumlu Komisyon Üyesi
9.1 İdari personelin niceliksel özellikleri	Personel Niceliksel bilgileri	<ul style="list-style-type: none">İç yönergelerAnketYüz yüze görüşme ölçekler	<ul style="list-style-type: none">SayısıYaşCinsiyet dağılımıGörev Tanımları	Durum saptama Nicelik değerlendirme	Yılda bir kez	Dekanlık, Eğitim Komisyonu	<ul style="list-style-type: none">✓ Fatih KAMIŞ✓ Mustafa Onur YURDAL
9.2 İdari personelin niteliksel özellikleri	Personel Bilgileri	<ul style="list-style-type: none">İç yönergelerAnketYüz yüze görüşme ÖlçeklerKurum Ziyaretleri	<ul style="list-style-type: none">Hizmetiçi EğitimEğitim deneyimleri	Durum saptama Nitelik değerlendirme	Yılda bir kez	Dekanlık, Eğitim Komisyonu	<ul style="list-style-type: none">✓ Fatih KAMIŞ✓ Mustafa Onur YURDAL✓ Canan AKTAŞ

SÜREÇ

Soru 1: Eğitim programı planlandığı şekli ile uygulanıyor mu?

Değerlendirilen Parametre	Veri	Veri Kaynağı/Aracı	Gösterge/Ölçüt	Veri Analizi/ Yorumu	Veri Toplama Sıklığı	Nereye/Kime Rapor Edilecek/Sunulacak	Sorumlu Komisyon Üyesi
1.1.Klinik öncesi dönem eğitim etkinliği (Amfi dersleri, Küçük grup çalışmaları, Laboratuvar uygulamaları, Kanıta Dayalı Tıp, Topluma Dayalı Tıp, Mesleki Beceri uygulamaları ve değerlendirmeleri) süreçlerinin değerlendirilmesi	Klinik öncesi dönem Eğitsel aktivitelere ilişkin öğrenci ve eğitici görüşleri	<ul style="list-style-type: none">Geribildirim anketleriGeribildirim ToplantılarıYüz yüze görüşmeDönem sonu değerlendirme raporları	<ul style="list-style-type: none">Mevcut Eğitim Programları, Yoklama Çizelgeleri,Sınav Tutanakları, Geribildirim Toplantı tutanakları.	Durum saptama, yıllar arasındaki değişimlerin incelenmesi	Yılda bir	Eğitim Komisyonu	<ul style="list-style-type: none">✓ Pınar MUTLU✓ Mustafa Onur YURDAL✓ Canan AKTAŞ✓ Yusuf DÜŞMEZKALENDER
1.2. Klinik Dönem eğitim etkinliği (Teorik Dersler, Laboratuvar uygulamaları, Kanıta Dayalı Tıp, Topluma Dayalı Tıp, Mesleki Beceri uygulamaları ve değerlendirmeleri) süreçlerinin değerlendirilmesi	Klinik dönem Eğitsel aktivitelere ilişkin öğrenci ve eğitici görüşleri	<ul style="list-style-type: none">Geribildirim AnketleriYüz yüze görüşmeDönem sonu değerlendirme raporları	<ul style="list-style-type: none">Mevcut Eğitim Programları, Yoklama Çizelgeleri,Sınav Tutanakları, Geribildirim Toplantı tutanakları.	Durum saptama, yıllar arasındaki değişimlerin incelenmesi	Yılda bir	Eğitim Komisyonu	<ul style="list-style-type: none">✓ Fatma SILAN✓ Mustafa Onur YURDAL✓ Canan AKTAŞ✓ Tuğçe EL

ÇIKTI

Soru 1: Öğrencilerin tıp eğitimi sürecindeki kazanımları başarma durumları nasıl değişmektedir? (Dönem içi-sonu başarı, gelişim sınavı vb.)

Değerlendirilen Parametre	Veri	Veri Kaynağı/Aracı	Gösterge/Ölçüt	Veri Analizi/Yorumu	Veri Toplama Sıklığı	Nereye/Kime Rapor Edilecek/Sunulacak	Sorumlu Komisyon Üyesi
Öğrencilerin komite, dönem sonu ve staj sonu başarı durumlarının değerlendirilmesi	Komite, dönem sonu ve staj notları	<ul style="list-style-type: none">Öğrenci işleri	<ul style="list-style-type: none">Başarı yüzdeleri ve değişim eğrileriYurtiçi ve Yurtdışı Değişim Programları Katılımları	Durum saptama ve yıllar içindeki değişimler	Yılda bir kez	Dekanlık, Eğitim Komisyonu	<ul style="list-style-type: none">✓ Pınar MUTLU✓ Fatih KAMIŞ✓ Canan AKTAŞ✓ Mustafa Onur YURDAL

Soru 2: Öğrencilerin tıp eğitimi sonrasındaki genel başarı durumları ve kariyer tercihleri nedir?

Değerlendirilen Parametre	Veri	Veri Kaynağı/Aracı	Gösterge/Ölçüt	Veri Analizi/Yorumu	Veri Toplama Sıklığı	Nereye/Kime Rapor Edilecek/Sunulacak	Sorumlu Komisyon Üyesi
TUS sonuçlarının ve öğrenci kariyer tercihlerinin değerlendirilmesi	TUS sonuçları Öğrencilerin kariyer tercihleri	<ul style="list-style-type: none">Sağlık BakanlığıÖSYMÖğrenci işleriAnketYÖK AtlasÜniversite Mezunlar Birimi	<ul style="list-style-type: none">Mezunların TUS kazanma yüzdesiMezunların yerleştikleri bölüm dağılımlarıMezunların ilk tercihlerine yerleşime oranıMezunların kariyer tercihleriYurtdışı Kariyer Tercihleri	Durum saptama Yıllar arası değişim	Yılda bir	Dekanlık, Eğitim Komisyonu	<ul style="list-style-type: none">✓ Aysen Melek AYTUĞ KOŞAN✓ Canan AKTAŞ✓ Mustafa Onur YURDAL

Soru 3: Öğrencilerin giriş özellikleri tıp eğitimi sonrasında nasıl bir değişim göstermiştir?

Değerlendirilen Parametre	Veri	Veri Kaynağı/Aracı	Gösterge/Ölçüt	Veri Analizi/Yorumu	Veri Toplama Sıklığı	Nereye/Kime Rapor Edilecek/Sunulacak	Sorumlu Komisyon Üyesi
Fakülte son sınıf öğrencilerinin eğitim ile ilişkili özelliklerinin belirlenmesi	Öğrencilerin hekim kimliğine ilişkin bilgi ve tutuları Öğrencilerin öğrenme stratejileri Öğrencilerin üniversiteli olmaktan sosyal ve akademik açıdan beklentileri	<ul style="list-style-type: none">AnketTutum ölçekleriAlgı ölçekleri	<ul style="list-style-type: none">Anket ve ölçek sonuçları/puanlarıSerbest zaman etkinlikleri ve beklentileriSosyal/sportif etkinliklere katılımları ve beklentileriBilişsel Esneklik ÖlçeğiÖğrenme Yaklaşımları ÖlçeğiÖğrenme Stratejileri ÖlçeğiMaslach Tükenmişlik Envanteri-Öğrenci Formu	Yıllar içindeki (kohort) değişimin incelenmesi	Yılda bir kez	Dekanlık, Eğitim Komisyonu	<ul style="list-style-type: none">Aysen Melek AYTUĞ KOŞANMurat TEKİNMustafa Onur YURDAL

Soru 4: Mezunların kişisel gelişim süreçleri nelerdir?

Değerlendirilen Parametre	Veri	Veri Kaynağı/Aracı	Gösterge/Ölçüt	Veri Analizi/Yorumu	Veri Toplama Sıklığı	Nereye/Kime Rapor Edilecek/Sunulacak	Sorumlu Komisyon Üyesi
Mezunların yeterlilik algıları Mezunların mesleki gelişim etkinliklerinin değerlendirilmesi	Yeterlilik algıları Yayın yapma, proje değerlendirme, bilimsel etkinliklere, sertifika programlarına katılımları Meslek ve dernek örgütlerinde üyelik ve çalışma durumları Yönetimde yer alma durumları	<ul style="list-style-type: none">• Mezunlar anketleri• Mezun görüşmeleri• Üniversite Mezun Birimi	- İntörn Anketi (Coşkun Bakar)	Durum saptama Yıllar arasındaki değişimlerin değerlendirilmesi	Yılda bir	Dekanlık, Eğitim Komisyonu	<ul style="list-style-type: none">✓ Pınar MUTLU✓ Hasan BOZKURT✓ Coşkun BAKAR