

ÖZ DEĞERLENDİRME RAPORU

T.C. ÇANAKKALE ONSEKİZ MART ÜNİVERSİTESİ
YENİCE MESLEK YÜKSEKOKULU
EL SANATLARI / MİMARİ DEKORATİF SANATLAR PROGRAMI

Öğr.Gör. Mehmet Engin ÖZEN
10/03/2021

GİRİŞ.....	03
AMAÇ	
KAPSAM	
UYGULAMA PLANI.....	
01. PROGRAMA AİT GENEL BİLGİLER VE GENEL ÖLÇÜTLER.....	04
01.1. PROGRAMIN KISA TARİHÇESİ VE SAHİP OLDUĞU İMKANLAR	
01.2. PROGRAMIN ÖĞRETİM YÖNTEMİ, EĞİTİM DİLİ VE ÖĞRENCİ KABULÜ.	
01.3. PROGRAMIN İDARİ YAPISI ÖĞRETİM KADROSU	
01.4. PROGRAMIN VİZYON VE MİSYONU	
01.5. PROGRAMIN AMACI.	
01.6. PROGRAMIN HEDEFİ.	
01.7. KAZANILAN DERECE	
01.8. ÖĞRENCİLERİN PROGRAMI SEÇERKEN SAHİP OLMASI GEREKEN YETKİNLİKLER.....	
01.9. ÖĞRENCİLERİN ÖĞRENİMLERİ SONUNDA SAHİP OLACAĞI YETKİNLİKLER	
01.10. PROGRAMIN MEVCUT ÖĞRENCİ PROFİLİ.	
01.11. PROGRAM MEZUNLARININ MESLEK PROFİLİ.	
01.12. PROGRAMIN PAYDAŞLARI.	
01.13. PROGRAMIN İLETİŞİM BİLGİLERİ.	
1. ÖĞRENCİLER.....	11
1.1. ÖĞRENCİ KABÜLLERİ.	
1.2. YATAY VE DİKEY GEÇİŞLER ÇİFT ANADAL VE DERS SAYMA	
1.3. ÖĞRENCİ DEĞİŞİMİ ..	
1.4. DANIŞMANLIK VE İZLEME	
1.5. BAŞARI DEĞERLENDİRMESİ.	
1.6. PROGRAMDAN MEZUNİYET KOŞULLARI	
2. PROGRAM EĞİTİM AMAÇLARI.....	19
2.1. TANIMLANAN PROGRAM EĞİTİM AMAÇLARI	
2.2. PROGRAM AMAÇLARININ ÖĞRENCİLERİN KARIYER HEDEFLERİNE UYGUNLUĞU	
2.3. PROGRAM AMAÇLARININ KURUM VE BİRİM ÖZGÖREVLERİNE UYGUNLUĞU	
2.4. PROGRAM AMAÇLARININ PAYDAŞLAR DAHİL EDİLEREK BELİRLENMESİ	
2.5. PROGRAM AMAÇLARINA ERİŞİM.	
2.6. PROGRAM AMAÇLARININ PAYDAŞLAR DAHİL EDİLEREK GÜNCELLENMESİ.	
2.7. PROGRAM AMAÇLARINA ULAŞILDIĞINA DAİR TEST ÖLÇÜTLERİ	
3. PROGRAM ÇIKTILARI.....	25
3.1. PROGRAM ÇIKTILARININ BELİRLENME VE GÜNCELLENME YÖNTEMİ VE AMACA UYGUNLUĞU	
3.2. PROGRAM ÇIKTILARININ ÖLÇME VE DEĞERLENDİRME YÖNTEM	
3.3. MEZUNLARIN PROGRAM ÇIKTILARINI SAĞLAMASI	
4. SÜREKLİ İYİLEŞTİRME	29
4.1. ÖLÇME DEĞERLENDİRME SONUÇLARININ SÜREKLİ İYİLEŞTİRMEYE YÖNELİK KULLANIMI	
4.2. SOMUT VERİLERE DAYALI SÜREKLİ İYİLEŞTİRME ÇALIŞMALARI	
5. EĞİTİM PLANI.....	35
5.1. PROGRAM ÇIKTILARINI VE AMAÇLARINIO DESTEKLEYEN EĞİTİM PLANI(MÜFREDAT)	
5.2. EĞİTİM PLANININ UYGULANMASI.	
5.3. EĞİTİM PLANI YÖNETİMİ	
5.4. EĞİTİM PLANI BİLEŞENLERİ I	
5.5. EĞİTİM PLANI BİLEŞENLERİ II	
5.6. PROGRAM AMAÇLARI KAPSAMINDA GENEL BİR EĞİTİM PLANININ VARLIĞI	
5.7. ANA TASARIM DENEYİMİ	
6. ÖĞRETİM KADROSU.....	43
6.1. ÖĞRETİM KADROSU YETERLİLİĞİ	
6.2. ÖĞRETİM KADROSUNUN NİTELİKLERİ	
6.3. ATAMA VE YÜKSELTME	
7. ALT YAPI.....	48
7.1. EĞİTİM ÖĞRETİM İÇİN KULLANILAN TÜM ALANLAR	
7.2. DİĞER ALANLAR VE ALT YAPI	
7.3. TEKNİK ALTYAPI	
7.4. KÜTÜPHANE	

7.5. ÖZEL ÖNLEMLER.	
8. KURUM DESTEĞİ VE PARASAL KAYNAKLAR.....	50
8.1. BÜTÇE SÜRECİ VE KURUMSAL DESTEK.	
8.2. BÜTÇENİN ÖĞRETİM KADROSU AÇISINDAN YETERLİLİĞİ.	
8.3. ALT YAPI TECHİZAT DESTEĞİ.	
8.4. TEKNİK İDARİ HİZMET KADROSU DESTEĞİ.	
9. KURUM DESTEĞİ VE PARASAL KAYNAKLAR.....	53
10. PROGRAMA ÖZGÜ ÖZEL ÖLÇÜTLER.....	58
11. SONUÇ	59

GİRİŞ

Araştırmacı, girişimci ve uygulamada fark yaratan bir bölüm vizyonu ile Yenice Meslek Yüksekokulu El Sanatları Programı, Mimari Dekoratif Sanatlar Programı öz değerlendirme raporu oluşturmaya ihtiyaç duyulması sebebiyle hazırlanmıştır.

Bu Öz Değerlendirme Raporu; Çanakkale Onsekiz Mart Üniversitesi, Yenice Meslek Yüksekokulu, El Sanatları Bölümü, Mimari Dekoratif Sanatlar programının eğitim öğretim kalitesini artırabilmesi ve gerçekleşen hızlı değişimlere ayak uydurabilmesi için uygulaması gereken stratejik gereksinimleri iç ve dış paydaşlardan elde edilen geri bildirimler doğrultusunda değerlendirmek amacıyla hazırlanmıştır. Bu raporun ortaya koyduğu eksik ve sorunlar irdelenip, sonuçlarını değerlendirilerek gerekli revizyon ve güncellemeler de ileri de yapılacaktır.

Amaç

Bu çerçevede bu raporun temel amacı; programımızın günümüzün ve geleceğin rekabet koşullarıyla uyumlu hale getirilmesi doğrultusunda kapsamlı bir öz değerlendirmede bulunarak bölgesel anlamda tercih edilirligimizi arttırarak üniversitemizin sürdürülebilir rekabet üstünlüğüne anlamlı katkılar sunmaktır.

Kapsam

Bu dokümanda sunulan bilgiler Çanakkale Onsekiz Mart Üniversitesi, Yenice Meslek Yüksekokulu, El Sanatları Bölümü, Mimari Dekoratif Sanatlar Programını kapsamaktadır. Bu doküman öz değerlendirme komisyonu üyeleri tarafından tüm iç ve dış paydaşların önerileri ışığında hazırlanmıştır.

Uygulama Planı

Program danışmanlığımızca yürütülen bu süreçte öncelikle alanında uzman öğretim elemanlarımız arasından 2 kişilik bir öz değerlendirme komisyonu oluşturulmuştur. Ardından bu komisyon tüm iç ve dış paydaşlardan gerekli bilgi ve önerileri temin ederek bu raporun hazırlanmasına katkı sunmuştur.

Komisyon Üyeleri

Öğr.Gör.Mehmet Engin ÖZEN (Başkan)
E-posta : enginozen@comu.edu.tr
Telefon : 0 (286) 474 28 68 Dahili: (121)

Öğr. Gör. Ece YÜCEL (Üye)
E-posta : eceyucel@comu.edu.tr
Telefon : 0 (286) 474 28 68 Dahili: (165)

01. PROGRAMAAİT GENEL BİLGİLER VE GENEL ÖLÇÜTLER

01.1. Programın Kısa Tarihçesi ve Sahip Olduğu İmkanlar

İlçemiz 1936 yılına kadar Gönen İlçesine bağlı köy hüviyetinde iken, 15.06.1936 tarih ve 3012 sayılı Kanunla İlçe haline dönüştürülerek Çanakkale İline bağlanmıştır.

İlçemiz Asar Dağının kuzeyine bakan yamacında 19.Y.Y. başlarında İnceköy adıyla kurulmuş; halkı bir rivayete göre Kınık Türklerinin Kızıl Keçili soyundan olup, Göçebelikten yerleşik düzene geçmişlerdir. Diğer rivayete göre ise şimdiki Yenice İlçesinin temelini oluşturan aileler Ahmet Vefik Paşa iskânından önce Kasabanın 4 km. kadar kuzey batısında Oğlakçı ve Kıırma çakıl mevkiinde konaklamışlardır. Bu mevkiye Naip yurdu da denilmektedir. 17. Yüzyılın sonunda dağılan obadan 4 aile Asar Dağının eteğinde düzlüğe gelip yerleşmişlerdir. Bunlar; Bekirler, Şıhlar, Zeybekler ve Çelebilerdir. İlk defa Yan oba ve Dalyan oba olarak anılmıştır. Daha sonra İnceköy ve nihayet YENİCEKÖY adı verilmiştir.

18 Mart 1953 deprem felaketine maruz kalan İlçemiz bu günkü yerine Devletin yardımı ile taşınmıştır.

Çanakkale Onsekiz Mart Üniversitesi, Yenice Meslek Yüksekokulu, 1994-1995 Eğitim-Öğretim yılında Teknik Programlar ile İktisadi ve İdari Programlar Bölümü olmak üzere 2 programla eğitim öğretime başlamış olup 2001 yılında yeni hizmet binasına taşınmıştır. Yeni hizmet binası toplam iki binada 8400 metrekare kapalı alana sahiptir. Yeni hizmet binalarımızın yerleşim alanı toplam 40.000 m2 `dir. Yüksekokulumuzun yeni hizmet binası bir üniversite biriminin her türlü ihtiyacını karşılayabilecek büyüklük ve donanıma sahip olarak planlanmıştır. El Sanatları Programı(bir müddet Geleneksel El Sanatları Ptrogramı). 2014/2015 Öğretim yılında isim değişikliğine gidilerek; El Sanatları Bölümü, Mimari Dekoratif Sanatlar Programı olarak devam etmektedir.

Yüksekokulumuz bünyesinde bulunan diğer programlar;

- Dış Ticaret Bölümü,
- Finans, Bankacılık ve Sigortacılık Bölümü,
- Hukuk Bölümü,
- Muhasebe ve Vergi Bölümü,
- Ormancılık Bölümü,
- Yönetim ve Organizasyon Bölümü,
- Tasarım,
- Veterinerlik,
- Mülkiyet Koruma ve Güvenlik.

Yenice Meslek Yüksekokulumuz, El Sanatları Bölümü, Mimari Dekoratif Sanatlar Programı 3(üç) öğretim elemanı, Teknik Resim-Multimedia sınıfı, Model Kalıp ve Alçı Atölyesi, El Sanatları Atölyesi ve Çini-Vitray Atölyeleri ile eğitim-öğretim faaliyetine devam etmektedir. Çanakkale-Balıkesir asfaltı üzerinde bulunan Meslek Yüksekokulumuzun bu bölümü, tercih edilen, kontenjanı yüksek, iş dünyası ve kamu kurum-kuruluşları ile iletişim halinde olan, seminer,

teknik gezi ve yerel organizasyonlar hazırlayan, sivil toplum kuruluşları ile projeler yürüten, her öğretim yılı sonunda sergiler düzenleyen aktif bir bölümdür.

01.2. Programın Öğretim Yöntemi, Eğitim Dili ve Öğrenci Kabulü

Meslek Yüksekokulumuz El Sanatları Bölümüne bağlı Mimari Dekoratif Sanatlar Programı yukarıda bahsedilen tüm bu imkanlar kapsamında öğrencilere kamu, özel sektör, sivil toplum kuruluşları ve/veya girişimcilik alanında iş fırsatı sunan, nitelikli ara eleman yetiştirmeyi amaçlayan dört yarıyıllık tam zamanlı bir ön lisans programıdır. Meslek Yüksekokulumuzun en çok tercih edilen programları arasında yer alan Mimari Dekoratif Sanatlar Programının sadece Örgün öğretimi bulunmaktadır. Eğitim dili Türkçe olmakla birlikte zorunlu yabancı dil dersi İngilizcedir. Programımızın 60+2 olan öğrenci kontenjanı 2020 yılında 50+2 olarak güncellenmiştir. Mimari Dekoratif Sanatlar Programı yeni ÖSYM sınav yönetmeliğine göre 2017 YGS6 puan türüyle 2020 YKS sistemine göre TYT puan türünden 173.08 taban puan ile tercih listesinde yer alarak öğrenci kabul etmiştir. (2020 verileri). Mimari Dekoratif Sanatlar programına kaydolun öğrenciler, programdan mezun olabilmek için öngörülen müfredattaki tüm dersleri almak zorundadırlar. Öğrencilerimiz mezun olmadan önce 30 iş günü staj yapmak zorundadırlar. Öğrenciler staj teslim dosyalarını bir sonraki akademik dönemi takip eden ve ders seçimlerinin yapıldığı zaman ilgili program danışmanlarına teslim ederler.

1.3. Programın İdari Yapısı Öğretim Kadrosu

El Sanatları Bölümü, Mimari Dekoratif Sanatlar Programımızda kadrolu olarak görev yapan üç(3) Öğretim Görevlisi bulunmaktadır. Program başkanı, bölüm başkanı da aynı öğretim elemanı olarak görev yapmaktadır. Programa ait dersler, öğretim planı, staj kriterleri ve sınav takvimi gibi konuları Meslek Yüksekokulunu ilgili müdür yardımcısı, bölüm başkanı ve program öğretim elemanları ile beraber, aktif olarak planlamaktadır.

Programımız şeffaf ve katılımcı bir yönetim tarzıyla ilgili tüm paydaşları sürece dahil etmeye çalışan deneyimli kadrosuyla güçlü ve rekabetçi bir yapıya sahiptir.

Tablo 2. Öğretim Kadrosunun Ders Yükü Dağılımlarına Göre İstatistikler

Sözleşmeye Esas Görev Tanımı Kapsamında Akademik Ünvanlara Göre Olması Gereken Minimum Ders Yükü ve Mevcut Ders Yükü Dağılımları			
Akademik Unvan	Ad Soyad	En Az	Mevcut Ders Yükü
Öğr. Gör.	Mehmet Engin ÖZEN	12	18
Öğr. Gör.	Ece YÜCEL	12	17
Öğr. Gör.	Halim KAYA	12	5*

Öğretim Elemanı başka birimlerde de derse girmektedir.

Yenice MYO/MDS

Tablo 3. Öğretim Elemanı Başına Düşen Öğrenci Sayısı

Programda Aktif Kayıtlı Öğrenci Sayısı 74 / Programda Bulunan Öğretim Elemanı Sayısı 3	24
---	----

Yenice MYO/MDS

Tablo 4. Öğretim Elemanlarının Akademik Yayınlarına Yönelik İstatistikler

Akademik Unvan, Ad, Soyad	Uluslararası+Ulusal Hakemli Dergi, Kongre, Sempozyum vb. Yayınlanan Makale, Bildiri Sayısı	Toplam Atıf Sayısı	Sosyal Bilimler Alanında ISI Indexlerine Giren Dergilerde Aldıkları Atıf Sayısı	Akademik Ders Kitabı ve Kitap Bölümleri
Öğr. Gör. Mehmet Engin ÖZEN	2	-	-	1
Öğr. Gör. Ece YÜCEL	-	-	-	-
Öğr. Gör. Halim KAYA	-	-	-	-
Genel Toplam	2	-	-	1

Yenice MYO/MDS

Tablo 5. Öğretim Kadrosunun Analizi

Öğretim Kadrosu			Deneyim Yılı			Etkinlik Düzeyi (Yüksek, Orta, Düşük, Yok)		
Akademik Unvan	Son Mezun Olduğu Kurum ve Yılı	Halen Öğrenim Görüyor sa Hangi Aşamada Olduğu	Kamu, Özel Sektör, Sanayi	Kaç Yıldır Bu Kurumda	Öğretim Üyeliği Süresi	Meslek Kuruluşlarında	Kamu, Sanayi ve Özel Sektöre Verilen Bilimsel Danışmanlıkta	Araştırma da
Öğr. Gör.	Ç.O.M.Ü. 2010 (Y.L.)	-	4	21	-	Yok	Yok	Düşük
Öğr. Gör.	Kültür Üniversitesi 2017 (Y.L.)	Ç.O.M.Ü. Sanatta Yererlik	4	2	-	Orta	Yok	Yok
Öğr. Gör.	Anadolu Üniversitesi 1993	Ç.O.M.Ü. Yüksek Lisans	19	9	-	Orta	Yok	Yok

Yenice MYO/MDS

Tablo 6. Öğretim Kadrosunun Tamamlanan veya Devam Etmekte Olan Projeleri

Akademik Ünvan-Ad,Soyad	BAP,TÜBİTAK, GMKA,AB,BM, vb. Proje sayısı	Proje Kapsamındaki görevi
Öğr.Gör.Mehmet Engin ÖZEN	1	Proje- araştırmacısı ve yazarı
Öğr.Gör.Ece YÜCEL	Yok	Yok
Öğr.Gör.Halim KAYA	Yok	Yok
TOPLAM	1	Proje- araştırmacısı ve yazarı

Yenice MYO/MDS

Tablo 7. Öğretim Elemanının Aldığı Burs ve Ödüller

Akademik Ünvan Ad,Soyad	Burs, Ödül, Destek Adı/Tarihi/Veren Kurum
Öğr.Gör.Mehmet Engin ÖZEN	1.Lapseki Kirazı ogo Yarışması.III'lük Ödülü. 2014 2.Troya'da Dergisi Amblem Yarışması II.Liği 2002 3.Yenice Belediyesi Amblem Yarışması III.Lük 1994
Öğr.Gör.Ece YÜCEL	1.İstanbul Kültür Üni. Y.Lisans Bursu
Öğr.Gör.Halim KAYA	--
TOPLAM	4

Yenice MYO/MDS

Tablo 8. Öğretim Elemanının Marka, Patent, Tasarım Sayıları

Akademik Ünvan Ad,Soyad	Marka, Patent, Tasarım Sayısı
Öğr.Gör.Mehmet Engin ÖZEN	4
Öğr.Gör.Ece YÜCEL	-
Öğr.Gör.Halim KAYA	2

Yenice MYO/MDS

01.4. Programın Vizyon ve Misyonu

Programın Misyonu: Geleneksel El Sanatları ve Mimari Dekoratif Sanatlar Programı öğrencileri, sanatsal dekorasyon alanında tasarımcıların en büyük yardımcısı konumundadır. Yıl içerisinde bu doğrultuda uygulamalı derslerde örnek üretimler gerçekleştirilir.

Programın Vizyonu: Mekanizasyon ve Bilişim çağında el üretimi sanatsal eserler, tüketim toplumunda özel bir yere sahiptir. Bölüm dekoratif ürünlerde gelenekselden beslenen çağdaş üretimler yapabilen, sanatçıların tasarımlarını uygulamaya geçirebilen, teknik bilgi ve beceriye sahip öğrenciler yetiştirmektir. Bu bağlamda El sanatları bölümü ve bünyesindeki programlar; estetik kaygıları düşük sağlam temeller üzerine kurulu işlerde emek sahibi bireyler kazandıran bir bölüm olma hedefindedir.

Programımızın vizyon ve misyonunu oluşturan temel amaçlar;

- Eğitim, öğretim ve araştırma kalitesi ile Türkiye’de tercih edilen;
- Teknolojik gelişmelere duyarlı, toplumun ve sektör temsilcilerinin beklentilerine uygun İnsan kaynağı yetiştiren;

- Uluslararası akademik çevrede bölümümüzü en etkin şekilde temsil eden;
- Öğretim elemanları ile sonuç odaklı bir eğitim profili oluşturan;
- Katılımcı, kendine güvenen bireyler yetiştiren;
- Uluslararası değerlere saygılı, post modern yönetim ilkelerini ve toplam kalite anlayışını benimsemiş, kendini sürekli yenileyen bir program olmaktadır.

Programımızın vizyon ve misyonunu oluşturan temel değerler;

- Atatürk İlke ve İnkılaplarına bağlı olmak,
- Vatan sevgisiyle görevini anayasa, uluslararası hukuk ilkeleri, insan hakları ve yüksek öğretim Mevzuatıyla ilgili tüm yasal düzenlemelere uyarak yerine getirmek,
- Din, dil, ırk, milliyet, renk, düşünce farklılığı gözetmeksizin insanları sevmek ve saymak,
- Çalışmaktan, doğruluktan ve dürüstlükten taviz vermemek,
- Üniversitenin misyon ve vizyonuna bağlı olmak,
- Bilimin uluslararası kabul görmesine inanmak,
- Yenilikçi olmak, değişimi yönetmek ve gerçekleştirmek,
- Kurumsal bağlılığa, kurum içinde uyum ve dayanışmaya önem vermek,
- Zaman yönetimine özen göstererek sürekli mükemmelliği yakalamaya çalışmak,
- İşimizi sevmek ve özgün araştırmalar ve sanatsal üretimler yapmak,

01.5. Programın Amacı

El Sanatları Bölümü içerisinde yer alan Mimari Dekoratif Sanatlar Programı, güzel sanatlar eğitimi ile örtüşük eğitim-öğretim yapan bir programdır.

Genel kavramsal bilgiye sahip olmanın yanında, geleneksel sanatlarımız ışığında, mimari teknoloji ve uygulamadaki değişim ve yenilikleri takip eden bir programdır. Mesleki ve etik sorumluluk, yaşam boyu öğrenme bilincinde, İç mimari ve tasarıma yönelik öğrenci eğitmek ve bu alanlardaki kalifiye teknik ara eleman kalitesini artırmak amacıyla olan program derslerinin ağırlığı; güzel sanatlar ve dekoratif tasarıma yöneliktir.

Program, iletişim yeteneği gelişmiş, takım çalışmasına yatkın bireyler yetiştirmek amacıyla tasarlanmıştır.

01.6. Programın Hedefi

Programımızın hedefi; Alanında yaşam boyu öğrenime, genel kavramsal bilgilere açık, iletişim yeteneği yüksek, mesleğin etik sorumluluğunda gelişebilen ve takım çalışmasına uygun teknikler yetiştirmektir.

01.7. Kazanılan Derece

Bu programdan mezun olanlara; Mimari Dekoratif Sanatlar Teknikeri ünvanı verilir.

01.8. Öğrencilerin Programı Seçerken Sahip Olması Gereken Yetkinlikler

ÖSYM tarafından yapılan merkezi yerleştirme ile öğrenci alınmaktadır. Ayrıca analitik düşünebilme, el becerileri, bireysel ve çevresel farkındalık, empati, eksikleri fark edebilme ve sorunlara çözüm önerileri geliştirebilme, fikir ve proje geliştirebilme, girişkenlik ve girişimci ruha sahip olma, belirsizliklere katlanabilme, mücadeleci ruha sahip olma, okumaktan ve yeni şeyler öğrenmekten zevk alma, yeniliklere ve değişime açık olma, yenilikleri takip etme, sanatsal, tasarım yetkinliklere sahip olmaları bu programda alacakları eğitim sürecinde onlara katkı sağlamaktadır.

01.9. Öğrencilerin Öğrenimleri Sonunda Sahip Olacağı Yetkinlikler

Bu programdan mezun olan öğrenciler; mimari dekoratif tasarım ve süsleme yetkinliğine sahip olurlar. Dekorasyon ve süsleme sanatları alanında teorik ve el becerisine sahip olan mezunlar; kamu ve özel sektörde iş bulabilmektedirler.

01.10. Programın Mevcut Öğrenci Profili

Hemen her alandan her öğrencinin tercih ettiği bir ön lisans programı olan işletme yönetimi ön lisans programımızda genel olarak yoğunlukla Balıkesir, Bursa, Çanakkale, Edirne, İstanbul, İzmir, Kırklareli, Manisa, Tekirdağ, Ankara illerinden ve bu illerin ilçelerinden gelen düz, Anadolu ve meslek lisesi mezunları tercih etmektedir.

01.11. Program Mezunlarının Mesleki Profili

El Sanatları Bölümü, Mimari Dekoratif Sanatlar Programı mezunları kamu kurumlarında, özel işyerlerinde veya yasal şartları sağladıktan sonra dekorasyon, el sanatları teknikeri olarak kendi işyerlerini açıp çalışabilmektedirler. Programımızı başarıyla tamamlayan öğrenciler çeşitli sektörlerde faaliyet gösteren başta dekorasyon firmaları, yer ve duvar karoları üreten fabrikaları olmak üzere, özel ve kamu (kültür bakanlığı vb.) sektörde iş olanaklarına sahip olurlar.

01.12. Programın Paydaşları

Programımızın gelişebilmesi, eğitim kalitesini artırabilmesi, çağdaş ve modern eğitim teknolojileri ile donatılabilmesi ancak tüm paydaşlarının desteği ile mümkün olabilecektir. Bu amaçla paydaşları belirleyerek onların durumlarını da dikkate alacak şekilde stratejilerini belirlemiştir. Bunların başlıcaları üniversitemiz ve

Yenice MYO'nun ikili iş birliği ve protokolleri içerisinde bulunan kurumlardır. Bu kapsamda paydaşlarımızın başlıcaları şu şekilde sıralanabilir:

- Kaymakamlık ve diğer resmî kuruluşlar,
- Ulusal ve Uluslararası Eğitim ve Araştırma Kurumları,
- Özel Sektör Kuruluşları (Kale, Pera Seramik, Etili Seramik, Doğtaş,Vb.),
- Sivil Toplum Kuruluşları,
- Akademik personelimiz ve aileleri,
- İdarî personelimiz ve aileleri,
- Öğrencilerimiz ve aileleri,
- Mezunlarımız.

01.13. Programın İletişim Bilgileri

Çanakkale Onsekiz Mart Üniversitesi
 Yenice Meslek Yüksekokulu
 El Sanatları Bölümü
 Mimari Dekoratif Sanatlar Programı
 Balıkesir-Çanakkale Asfaltı
 17550 Yenice / ÇANAKKALE
 El Sanatları Blm Bşk.
 Öğr.Gör.Mehmet Engin ÖZEN
E-posta : enginozen@comu.edu.tr
Telefon : 0 (286) 474 28 68 Dahili: (121)
Faks : 0 (286) 474 37 15

1. ÖĞRENCİLER

1.1. Öğrenci Kabulleri

Programa kabul edilen öğrenciler, programın kazandırmayı hedeflediği çıktuları (bilgi, beceri ve davranışları) öngörülen sürede edinebilecek altyapıya sahip olmalıdır. Öğrencilerin kabulünde göz önüne alınan göstergeler izlenmeli ve bunların yıllara göre gelişimi değerlendirilmelidir. Çanakkale Onsekiz Mart Üniversitesi Yenice Meslek Yüksekokulu El Sanatları Bölümü, Mimari Dekoratif Sanatlar önlisans programına öğrenci kabulleri, Yükseköğretim Kurulu (YÖK), Öğrenci Seçme ve Yerleştirme Merkezi (ÖSYM) Başkanlığı ile Rektörlük tarafından belirlenen ilkeler ve akademik takvim ile ilan edilen tarihler arasında, istenen belgeler ile birlikte Meslek Yüksekokulumuz öğrenci işleri kayıt bürosu tarafından yapılmaktadır. Meslek Yüksekokulumuz Mimari Dekoratif Sanatlar Programı YKS sistemine göre TYT puan türünden 173.08 taban puan (2019-2020 TYT, Başarı Sırasına göre) puan ve üzeri alan öğrencilerini kabul etmektedir. Buna istinaden program örgün öğretim olarak 50+2 kişilik örgün öğretim kontenjanıyla eğitim-öğretime devam etmektedir.

Programımızın eğitim dili Türkçe olup yabancı dil olarak zorunlu İngilizce ve seçmeli mesleki yabancı dil(İngilizce) dersleri bulunmaktadır. İşletme Yönetimi programına kaydolun öğrenciler, programdan mezun olabilmek için öngörülen müfredattaki tüm dersleri almak zorundadırlar.

Öğrencilerimiz mezun olmadan önce 30 iş günü staj yapmak zorundadırlar. Programda stajların takibine ve sürdürülebilirliğine azami derecede önem verilmektedir. Öğrenciler staj teslim dosyalarını bir sonraki akademik dönemi takip eden ve ders seçimlerinin yapıldığı zaman ilgili program danışmanlarına teslim ederler. Mimari Dekoratif Sanatlar programından mezun olan öğrenciler dekorasyon alanı başta olmak üzere, yer ve duvar karosu üreten firmalarda özel sektör ve kamuda ilgili alanlarda çalışma olanaklarına sahiptirler. Programımız bu kapsamda mezunlarının, nitelikli biçimde yetişmiş işgücü potansiyeli olarak, çalışacakları sektörle ilgili ulusal ve uluslararası platformda yaşanan güncel gelişmeleri takip eden, iletişim becerisi yüksek, özgüveni tam, girişimci ve yenilikçi uzmanlar olarak hizmet vermelerini hedeflemektedir.

- Ekip ve proje çalışmalarına yatkın;
- Sanatsal tasarım ruhuna sahip;
- El Becerisi, Bedeni yeterliliğe sahip,
- El aletleri kullanabilen
- Bilgisayar bilen (office ve Corel Draw, CAD, vb);
- Yabancı dil öğrenmeye önem veren öğrenciler yetiştirmeyi amaç edinmektedir.

Geleneksel El Sanatları Böl./Mimari Dekoratif Sanatlar Programı 2016 yılında öğrenci almaya başlamış ve ilk mezunlarını 2018 yılında vermiştir. YÖK mevzuatında gerçekleştirilen yenilik gereği başarısızlık ve süre nedeniyle atılan öğrencilerden sonra öğrenci sayımız yeniden hesaplanmıştır. Bu kapsamda kurulduğumuz günden bugüne mezun olan öğrencilerimiz, halen aktif kayıtlı bulunan öğrencilerimiz ve yıllara göre YKS puanlarımız aşağıdaki tablolarda detaylı olarak gösterilmiştir. Mimari Dekoratif Programı doluluk oranımız %90-100'dür.

Aktif Kayıtlı Öğrenci Sayısı	74
Toplam Mezun olan Öğrenci Sayısı(Mimari Dekoratif Sanatlar)	142

YENİCE MYO/MDS

Tablo 10. Programdan Mezun Olan Öğrenci Sayısına Yönelik İstatistikler

Kuruluşumuzdan günümüze El Sanatları Bl. (Geleneksel El Sanatları ve Mimari Dekoratif Sanatlar Programı)	142
---	-----

Yenice MYO/MDS

1.2. Yatay ve Dikey Geçişler Çift Anadal ve Ders Sayma

Yatay ve dikey geçişle öğrenci kabulü, çift ana dal, yan dal ve öğrenci değişimi uygulamaları ile başka kurumlarda ve/veya programlarda alınmış dersler ve kazanılmış kredilerin değerlendirilmesinde uygulanan politikalar ayrıntılı olarak tanımlanmış ve uygulanıyor olmalıdır.

Tüm yatay geçişler, 24/4/2010 tarihli ve 27561 sayılı Resmî Gazete’de yayımlanan Yükseköğretim Kurumlarında Önlisans ve Lisans Düzeyindeki Programlar Arasında Geçiş, Çift Anadal, Yan Dal ile Kurumlar Arası Kredi Transferi Yapılması Esaslarına İlişkin Yönetmelik hükümlerine göre yapılır. ÇOMÜ’ye bağlı fakülte, yüksekokul ve bölümler arası yatay geçişler ise, Yükseköğretim Kurumlarında Önlisans ve Lisans Düzeyindeki Programlar Arasında Geçiş, Çift Anadal, Yan Dal ile Kurumlar Arası Kredi Transferi Yapılması Esaslarına İlişkin Yönetmelik ve Üniversite Senatosunca kabul edilen esaslara göre yapılmaktadır. Yatay geçiş yapan öğrencilerin öğrenim sürelerinin hesabında, öğrencilerin gelmiş olduğu kurumda geçirmiş olduğu süreler de hesaba katılır. Toplam süre, kanunla belirtilen süreyi aşamaz.

Diğer bir yükseköğretim kurumunda öğrenci iken, ÖSYM tarafından yapılan merkezi yerleştirme sınavı veya başarı duruma göre yatay geçiş ile İşletme Yönetimi Programına kayıt yaptırdığı takdirde daha önce kayıtlı buldukları yükseköğretim kurumunda CC ile başarılı oldukları dersler için, öğrenimine başladıkları ilk yarıyılın ilk haftasında öğrenci işlerine başvurarak, bu derslerin muafiyeti talebinde bulunabilirler. Meslek Yüksekokulumuz Müdürlüğü muafiyet talebinde bulunan öğrencinin, daha önce almış olduğu dersleri, ilgili program danışmanının görüşünü alarak hangi derslerden denklik nedeni ile geçmiş kabul edileceğini onaylar. Bu şekilde kaydı yapılan bir öğrenci, intibak ettirildiği yarıyıldan önceki yarıyla ait olan ve muaf olmadığı dersleri tamamlamak zorundadır. Öğrencilerin Üniversite dışındaki örgün öğretim programlarında daha önceden başardığı ve muaf olduğu ders/dersler ÇOMÜ Önlisans- Lisans Eğitim, Öğretim ve Sınav Yönetmeliğinin 22nci maddesinde yer alan Sınavların Değerlendirilmesi ve Notların Değerlendirilmesine göre dönüştürülerek DNO ve GNO hesabına katılır. Bu süre azami süreden düşülür ve öğrenci programında derslerini bu kalan süre içerisinde tamamlar.

Herhangi bir yükseköğretim kurumundan mezun olan, kayıt sildiren, bir yükseköğretim kurumuna kayıtlı

iken Ölçme, Seçme ve Yerleştirme Merkezi tarafından yapılan sınavlar sonucu veya özel yetenek Sınavları sonucu üniversitemize kayıt yaptıran ve muafiyet talebinde bulunanların, ilgili yönetim kurullarınca değerlendirilmesi yapılır ve muafiyet talebi uygun görülen öğrencilerin muaf tutulduğu derslerinin başarı notları, bu Yönetmeliğin 22nci maddesindeki başarı notuna dönüştürülür. Bunun sonucunda genel not ortalaması 2.00 ve üzerinde olan öğrencilerden üst yarıyıldan ders almak isteyenlerin, bulunduğu yarıyıldan muaf tutulduğu derslerin toplam kredisinin programdaki o yarıyılın toplam kredisinin en az yarısı olması halinde; intibak ettirildiği yarıyıl ve önceki yarıyıllarda almadığı ve başarısız olduğu dersler ile birlikte bir üst yarıyıldan ders alabilmeleri konusunda meslek yüksekokulu yönetim kurulumuz yetkilidir. Muafiyet kararının alındığı yarıyıldan başvurması halinde, muaf olduğu dersi/dersleri almak isteyen öğrenci tekrar alabilir.

Öğrencinin üst yarıyıldan ders almış olması üst yarıyıldan olduğu anlamına gelmez. Müfredatta zorunlu olan dersler için muafiyet sınavları, her dönemin başında İngilizce I ve II dersleri için de yapılmaktadır. Söz konusu sınavlardan geçer not alan öğrenciler müfredattaki ilgili dersten muaf olmakta ve notları öğrencilerin transkriptlerine işlenmektedir. Mezun olan öğrenciler Dikey Geçiş Sınavına (DGS) girerek veya sınavsız aşığıda belirtilen lisans bölümlerine devam edebilmektedirler.

(DGS, TYT ve AYT ile)

- Çini,
- El Sanatları Tasarım ve Üretimi,
- Fotoğraf,
- Geleneksel Türk El Sanatları,
- Grafik,
- İç Mimarlık,
- İç Mimarlık ve Çevre Tasarımı,
- Mimarlık,
- Seramik, lisans programlarına geçebilmektedirler.

1.3. Öğrenci Değişimi

Kurum ve/veya program tarafından başka kurumlarla yapılacak anlaşmalar ve kurulacak ortaklıklar ile öğrenci hareketliliğini teşvik edecek ve sağlayacak önlemler alınmalıdır.

Programımızdaki öğrenciler, yabancı dil, mülakat, not ortalaması gibi istenen şartları yerine getirdikleri takdirde lisans eğitimlerinin belirli bir döneminde başka bir yükseköğretim kurumunda yurt içi (Farabi)ve yurt dışı (Erasmus) öğrenci programları ile eğitim görebilirler. Üniversitemizin ise bu konuda anlaşmalı olduğu üniversiteler bulunmaktadır. Bunlara Erasmus ve Dış ilişkiler Koordinatörlüğü web sitemizden aktif olarak ulaşılmaktadır. Ayrıca Meslek Yüksekokulumuzda öğrenci değişim programlarıyla da ilgili bir koordinatörlük bulunmakta ve öğrencilerimiz aktif olarak buradan ve kendi program danışmanlarından destek almaktadır. Bu konuda öğrencilerimiz özellikle Erasmus'a başvuru yapmakta heveslidirler.

Lisans için; Erasmus programı, ise Avrupa'daki yükseköğretim kurumlarının birbirleri ile çok yönlü iş birliği yapmalarını teşvik etmeye yönelik Avrupa Birliği'nin bir eğitim programıdır. Yükseköğretim kurumlarının birbirleri ile ortak projeler üretip hayata geçirmeleri, öğrenci, idari ve akademik personel eğitimi yapabilmeleri için hibe niteliğinde karşılıksız mali destek sağlamaktadır. Erasmus öğrenim hareketliliği, Yükseköğretim Kurumu öğrencilerinin bir akademik yıl içerisinde eğitimlerinin bir veya iki dönemini Avrupa Birliği üyesi bir ülkedeki anlaşmalı bir yükseköğretim kurumunda gerçekleştirmesi olarak tanımlanmaktadır. Değişimin gerçekleşeceği akademik yıl birinci sınıfta okuyan lisans öğrencilerimiz Erasmus öğrenim hareketliliğine başvuruda bulunabilmekte, ancak değişim başladığında öğrencilerimizin 1. sınıf öğrencisi olmamaları gerekmektedir. Erasmus değişim programına başvurabilmesi için öğrencilerimizin yükseköğretim kurumu bünyesinde örgün eğitim kademelerinin herhangi birinde (birinci, ikinci veya üçüncü kademe) bir yükseköğretim programına kayıtlı, tam zamanlı öğrenci olması gerekmektedir. Program öğrencilerimizin kümülatif akademik not ortalamasının (GNO) en az 2.00/4.00 olması gerekmektedir. Başvuru dönemlerinde öğrencilerimiz başvurularını Üniversitemizin web sayfasında (<http://erasmus.comu.edu.tr/ogrenim-genel-bilgi.html>) yayınlanan link aracılığı ile yapmaktadırlar. Öğrencilerimizin başvuru yapabilmesi için bölümümüz ile Erasmus Üniversite Beyannamesi sahibi bir AB Yükseköğretim Kurumu arasında ilgili akademik yılda (örn. 2020-2021 Eğitim-Öğretim Yılı için) geçerli olan bir Erasmus İkili Anlaşması olması gerekmektedir.

Ayrıca öğrencilerimiz Fulbrigh değişim programına da başvuru yapabilmektedirler. Daha önce öğrencilerimiz Erasmus ve Fulbrigh gibi değişim programlarına başvurmuşlarsa da yabancı dil nedeniyle yeterince başarılı olamadıklarından kabul görmemişlerdir. Programımıza özel Erasmus programı kapsamında üniversitemizin anlaşmalı olduğu yabancı yükseköğretim kurumları dışında önlisans düzeyinde ikili anlaşma yaptığımız bir üniversite ise henüz bulunmamaktadır.

1.4. Danışmanlık ve İzleme

Öğrencileri ders ve kariyer planlaması konularında yönlendirecek danışmanlık hizmeti verilmelidir.

Danışmanlar, öğrencilerin staj yeri kabul onay, staj değerlendirme ve sözlü sınav komisyonu oluşturma, kayıt yenileme, ders ekleme bırakma işlemlerine onay vermekle ve öğrencilerin kayıtlı oldukları programı izlemelerinde; eğitim-öğretim çalışmaları ve üniversite yaşamıyla ilgili sorunlarının çözümünde rehberlik yapmakla görevlidirler. Program öğrencilerin başarısını takip etme, danışmanlık hizmeti verme, niteliklerini geliştirme ve izleme sorumluluğunu yüklenmiştir. Öğrenci başarısının değerlendirilmesi ve izlenmesi öğretimde amaçlanan hedeflere ulaşılmasının bir göstergesi olarak kabul edilmektedir. Başarı, bireysel sınav notu ve sınıf bazında genel ortalamaların izlenmesi ile değerlendirilmektedir. Aynı zamanda danışman öğretim elemanı öğrencileri birinci sınıftan itibaren her konuda bilgilendirmek, yönlendirmek ve takip etmek durumundadır. Meslek Yüksekokulumuzda tüm bölüm başkanlıklarına bağlı programların program danışmanı öğretim elemanları

bulunmaktadır. Program danışmanı olan öğretim elemanları ise öğrencilerin sadece staj, kayıt yenileme, ders kayıt veya ders danışmanlık işlemleriyle değil aynı zamanda onlarla dostane ilişkiler içerisinde girerek tıpkı bir mentor veya koç gibi öğrenciler yönlendirilmeye çalışılmakta ve destek görmektedirler. Bunun yanı sıra Meslek Yüksekokulumuzdaki tüm öğretim elemanları öğrencilerle yakın ilişkiler içerisinde olup onları yönlendirmektedir. Öğretim elemanlarıyla bu şekilde rahat iletişim kurup destek görmek de öğrencilerimizin motivasyonunu arttırmakta ve memnuniyet düzeylerini ciddi oranda etkilemektedir.

1.5. Başarı Değerlendirmesi

Öğrencilerin program kapsamındaki tüm dersler ve diğer etkinliklerdeki başarıları şeffaf, adil ve tutarlı yöntemlerle ölçülmeli ve değerlendirilmelidir.

Üniversitemizde; ara sınav, ara sınav mazeret sınavı, yarıyıl sonu sınavı ve bütünleme sınavları yapılır. Ayrıca öğrencilerimizin talep de bulunduğu ilgili bazı dersler için yaz okulu da açılabilir. Yanı sıra öğrencilerimizin iş yükü ve performansı Bologna sistemine göre AKTS Bilgi Paketinde ve UBYS Öğrenci Bilgi Sisteminde aktif biçimde takip edilmekte, sınav yükleri ağırlıklarına göre değiştirilebilmektedir. Sınavlarımız;

a) Ara Sınavlar / Vizeler: her ders için en az bir kez yapılır. Ara sınav programı; her yarıyılın ilk dört haftası içinde derslerden sorumlu öğretim elemanlarının görüşü alınarak yönetim tarafından organize edilir ve tarihler buna göre ilan edilir. Ara sınav notları dönem sonu sınavlarından en az iki hafta önce ilan edilmektedir.

b) Yarıyıl Sonu / Final Sınavları: En az on dört haftalık eğitim-öğretim döneminden sonraki iki hafta içerisinde yapılır. Her ders için yarıyıl sonu sınavı yapılır. Yarıyıl sonu sınavına katılmayan öğrenciler o dersten başarısız sayılır ve başarı notu olarak FF verilir. Yarıyıl sonu sınavları ile ilgili takvim, birimlerin önerileri alınarak Üniversite Senatosu tarafından belirlenir. Yarıyıl sonu sınav programları, dekanlık ve yüksekokul müdürlükleri tarafından hazırlanır ve sınavlardan en az iki hafta önce ilan edilir. Yarıyıl sonu sınavı için mazeret sınavı açılmaz.

c) Mazeret Sınavları: Haklı ve geçerli nedenlere dayalı mazereti dolayısıyla ara sınava katılmayan ve sınavdan sonraki bir hafta içerisinde durumunu belgeleyen öğrencilerin mazeretlerinin ilgili yönetim kurullarınca kabul edilmesi halinde, öğrencinin katılmadığı ara sınavlar o yarıyıl içinde öğretim elemanının belirlediği tarihte yazılı olarak yapılır. Mazeret sınavlarına herhangi bir nedenle girmeyen öğrencilere, tekrar mazeret sınavı açılmaz.

d) Bütünleme sınavları: Dönem sonu sınavları sonucunda başarısız olanlar başarısız oldukları derslerin bütünleme sınavlarına girebilirler. Bütünleme sınavına girmeyenler başarısız sayılırlar ve bu öğrencilere ayrıca bir sınav açılmaz. Bütünleme sınavları dönem sonu sınavlarının bitiminden itibaren üçüncü haftada yapılır. Bütünleme sınavları için mazeret sınavı açılmaz.

Bunların dışında başarılı olamayan öğrencilerimiz 3 farklı sınav hakkı daha bulunmaktadır:

a) Tek Ders Sınavı: Dört yarıyılı tamamlayarak mezun olma durumuna gelen ancak yalnızca bir dersi veremeyen veya tüm dersleri verip de GNO'su 2.00 olmayan öğrencilerin yararlandığı sınavdır.

b) Üç Ders Sınavı: Bir, iki veya üç dersten girilen 2010 ve öncesi girişli öğrencilerin yararlandığı sınavdır.

c) Ek Sınavlar: Azami öğrenim süresi (8 Yarıyıl- 4 Yıl) sonunda mezun olma durumundaki öğrencilerimize, başarısız oldukları (FF-FD-YS harf notlu) bütün dersler için iki ek sınav hakkı tanınır.

Bu sınavlar sonunda, mezun olabilmesi için başarması gereken toplam ders sayısını, beşe indiremeyen öğrencilerin üniversite ile ilişkileri kesilir. Genel olarak tüm sınav sonuçları on beş gün içerisinde dersin ilgili öğretim elemanı tarafından Çanakkale Onsekiz Mart Üniversitesi Öğrenci Bilgi Sistemi internet sayfasında ilan edilir. Sınav sonuçlarının açıklanmasından itibaren sınav belgeleri üç yıl süreli saklanır. Derslerde devamsızlık sınırını aşan öğrenciler, o derse devam etmemiş sayılırlar, sınavlara alınmazlar ve o dersten başarısız kabul edilirler. Öğrenciler, ilgili kurullarca kabul edilen sağlık raporlarının kapsadığı süreler içinde de devamsız sayılırlar. Ara sınav ve dönem içi etkinliklerden alınan notların ortalamasının % 40'ı, yarıyıl sonu veya bütünleme sınav notunun % 60 katkısı alınarak ilgili öğretim elemanı tarafından belirlenir ve öğretimin ilk iki haftasında öğrencilere bildirilir. Dersin öğretim elemanı tarafından, her ders için öğrencilerin aldıkları başarı notları 100 puan üzerinden ele alınarak başarı notu değerlendirme tablosuna uygun olarak dersin yarıyıl sonu başarı notu harfli ve katsayılı not biçiminde, aşağıdaki tablodaki gibi takdir edilir:

90-100 Puan - AA (Katsayı 4.0, AKTS notu A)

85-89 Puan - BA (Katsayı 3.5, AKTS notu B)

80-84 Puan - BB (Katsayı 3.0, AKTS notu B)

70-79 Puan - CB (Katsayı 2.5, AKTS notu C)

60-69 Puan - CC (Katsayı 2.0, AKTS notu C)

55-59 Puan - DC (Katsayı 1.5, AKTS notu D)

50-54 Puan - DD (Katsayı 1.0, AKTS notu E)

40-49 Puan - FD (Katsayı 0.5, AKTS notu F)

0-39 Puan - FF (Katsayı 0, AKTS notu FX)

Yeterli - YE (Katsayı -, AKTS notu S)

Yetersiz - YS (Katsayı -, AKTS notu U)

Devamsız - DS (Katsayı 0(Kredili dersler için), AKTS notu NA)

Buna göre öğrenci;

a) (AA), (BA), (BB), (CB) veya (CC) notlarından birini almış ise o dersi başarmış sayılır.

b) (DC) veya (DD) notlarından birini almış ise o dersi “koşullu” başarmış sayılır.

c) (FD) ve (FF) notlarından birini almış ise o dersi başaramamış sayılır.

d) Kredisiz olan dersler ile stajların devamsızlık ve başarı değerlendirmelerinde; (YE) yeterli, (YS) yetersiz, (DS) devamsız sayılır.

e) Girmeye hak etmediği bir sınava girmesi sonucunda aldığı not iptal edilir.

2547 sayılı Kanununun 5 inci maddesinin birinci fıkrasının (1) bendinde belirtilen ortak zorunlu derslerinden alınan (YE) ve (YS) notları ile kredisiz dersler için (DS) notları ağırlıklı not ortalamasının hesabında dikkate alınmazlar; ancak kredili derslerde (DS)'nin karşılığı 0.00 sayılır. Bir dersten başarılı sayılabilmek için diğer şartlara ek olarak o dersin yarıyıl sonu veya bütünleme sınavından en az 50 puan almak gerekir, alamayanlar not ortalaması ne olursa

olsun başarısız (FD ve altı) sayılır.

Böylelikle öğrencilerimizin başarı durumları, üniversitemiz sınav yönetmeliğinin 22. maddesine göre derslerden almış oldukları notlar ve derslerin kredileri ile hesaplanan “Yarıyıl/Dönem Not Ortalaması (DNO)” ve “Genel Not Ortalaması (GNO)” değerleriyle izlenmiş olur. DNO bir yarıyılıda aldıkları derslerin her birinin kredisi ile bu derslerden alınan notların çarpımları toplamının aynı derslerin kredi toplamına bölünmesi, GNO ise tüm yarıyıllarda aldıkları derslerin her birinin kredisi ile bu derslerden alınan notların çarpımları toplamının tüm derslerin kredi toplamına bölünmesi ile elde edilir. 27/09/2016 tarihli ve 29840 sayılı Resmi Gazete’de yayınlanan yeni Çanakkale Onsekiz Mart Üniversitesi Önlisans- Lisans Eğitim Öğretim Ve Sınav Yönetmeliği uyarınca 2014 ve sonrası kayıtlı öğrenciler için şu hüküm uygulanır: “(DC) veya (DD) notlarından birini almış ve GNO’su 2.00 ve üzeri ise koşullu başarılı sayılır; (DC) veya (DD) notlarından birini almış ve GNO’su 2.00’in altında ise koşullu başarısız sayılır.”

1.6. Programdan Mezuniyet Koşulları

Öğrencilerin mezuniyetlerine karar verebilmek için, programın gerektirdiği tüm koşulların yerine getirildiğini belirleyecek güvenilir yöntemler geliştirilmiş ve uygulanıyor olmalıdır. Meslek yüksekokulumuzda ilgili bölüm başkanlıklarından oluşan mezuniyet kriterleri belirleme ve mezuniyet komisyonu bulunmaktadır. Bir öğrencinin öğrenimini başarı ile bitirerek İşletme Yönetimi programından önlisans derecesi elde edebilmesi için programda alması gereken zorunlu ve seçimlik derslerin (120 ATKS karşılığı) tümünden başarılı olması ve kredisiz ders notlarının (YE) olması zorunludur. Ayrıca her öğrenci 30 günlük stajını tamamlamak zorundadır. GNO’su 2.00 ve üzerinde olan öğrenciler koşullu başarılı derslerden de başarılı kabul edilirler. Mezun olabilmek için öğrenciler 120 AKTS kredisini mutlaka tamamlamalıdır. Bir öğrencinin GNO’su aynı zamanda mezuniyet not ortalamasıdır.

Ayrıca;

a) Bir öğretim yılı boyunca tüm dersleri almak, devam koşulunu yerine getirmek, tüm derslerde en az (CC) almak ve herhangi bir disiplin cezası almamış olmak şartıyla genel not ortalamasına (GNO) göre kayıtlı bulunduğu programın/bölümün her sınıfının birinci, ikinci ve üçüncüsü onur öğrencileri olarak kabul edilir ve bu öğrenciler ilgili Dekanlıkça/Müdürlükçe öğretim yılı sonunda teşekkür belgesi ile ödüllendirilir.

b) Normal öğrenim süresi içerisinde tüm dersleri almak, devam koşulunu yerine getirmek, tüm derslerde en az (CC) almak ve herhangi bir disiplin cezası almamış olmak şartıyla GNO’na göre kayıtlı bulunduğu okulunu birinci olarak bitiren öğrenciler fakülte/yüksekokul/meslek yüksekokulu yüksek onur öğrencisi kabul edilir ve bu öğrenciler Rektörlükçe fakülte/yüksekokul/meslek yüksekokulu yüksek onur öğrencisi takdir belgesi ile ödüllendirilir.

c) Normal öğrenim süresi içerisinde tüm dersleri almak, devam koşulunu yerine getirmek, tüm derslerde en az (CC) almak ve herhangi bir disiplin cezası almamış olmak şartıyla GNO’na göre Çanakkale Onsekiz Mart Üniversitesini birinci olarak bitiren öğrenci/öğrenciler Çanakkale Onsekiz Mart Üniversitesi yüksek onur öğrencisi kabul edilir ve bu öğrenci/öğrenciler Rektörlükçe Çanakkale Onsekiz Mart Üniversitesi yüksek onur öğrencisi takdir belgesi ile ödüllendirilir.

2. PROGRAM EĞİTİM AMAÇLARI

2.1. Tanımlanan Program Eğitim Amaçları

Değerlendirilecek her program için program eğitim amaçları tanımlanmış olmalıdır. Programımız eğitim programlarında üniversitemizin ve meslek yüksekokulumuzun kurumsal hedefleri ve önceliklerinin yanı sıra güncel yerel, bölgesel, ulusal ihtiyaçları ve hedefleri dikkate almaktadır. Bu kapsamda Yükseköğretim Yeterlilikler Çerçevesi önlisans eğitimi için gerekli yeterlilikleri de tanımlamıştır.

Eğitim programının amaç ve hedefleri, öğrencilerin kazanması beklenen bilgi, beceri ve tutumları içerir ve mezundan beklenen yeterlik ve yetkinlikleri tanımlar bu da program çıktılarımızda aktif olarak gözlemlenebilir. Bu amaç ve hedefler, mesleksi ve toplumsal beklentileri karşılmasına yönelik tüm yetkinlikleri kapsamaktadır. Ayrıca her yarıyıl yapılan teknik gezi, seminer ve konferanslar gerçekleştirilmektedir.

Mimari Dekoratif Sanatlar Programı; çağdaş görgü ve bilgi düzeyine ulaşmak için özgün değerlere sahip, araştırmacı bir akademik kadro anlayışıyla çağdaş öğretim teknikleri kullanarak toplumsal değerlere saygılı inovatif girişimlere imza atacak nitelikli girişimciler ile sanayi, özel sektör, kamu ve STK'ların nitelikli ara eleman ihtiyacı için gerekli donanıma sahip kaliteli insan kaynağını yetiştirmeyi misyon edinmiştir. Programız bu kapsamda mezunlarının, nitelikli biçimde yetişmiş işgücü potansiyeli olarak, çalışacakları sektörle ilgili ulusal ve uluslararası platformda yaşanan güncel gelişmeleri takip eden, iletişim becerisi yüksek, özgüveni tam, girişimci ve yenilikçi, el becerisi yüksek, sanatsal tasarım yetkisine sahip uzmanlar olarak hizmet vermelerini hedeflemektedir.

- Ekip ve proje çalışmalarına yatkın;
- İnsan ilişkileri ve iletişime azami derecede önem veren;
- Sanatsal tasarım yetisine sahip;
- Bilgisayar bilen (Office ve Corel ve diğer CAD);
- Yabancı dil öğrenmeye önem veren öğrenciler yetiştirmeyi amaç edinmektedir.

Bu çerçevede tüm mezunlarımız;

a) Üretim ve hizmet sektörlerinde, Kamu veya Özel Kurum ve kuruluşlarda görev alabilirler,

b) Program mezunları çoğunlukla; üretim, muhasebe, finans, bankacılık, sigortacılık, insan kaynakları, halkla ilişkiler, kurumsal iletişim, pazarlama, satış, lojistik vb. çalışma alanlarında istihdam edilebilirler,

c) Yaşam boyu öğrenme bilinciyle akademik gelişimlerine devam edebilirler.

2.2. Program Amaçlarının Öğrencilerin Kariyer Hedeflerine Uygunluğu

Bu amaçlar; programın mezunlarının yakın bir gelecekte erişmeleri istenen kariyer hedeflerini ve mesleki beklentileri tanımına uymalıdır. Program amaçlarına ulaşma kapsamında Mimari Dekoratif Sanatlar Programı'nın misyonu ve eğitim amaçları mezunların erişmeyi istedikleri kariyer hedefleri ve mesleki beklentileriyle uyumludur. Yeterli mesleki donanıma sahip, sürekli iyileşmeyi ve yaşam boyu öğrenmeyi ilke edinmiş, çağın gerektirdiği niteliklere sahip Mimari Dekoratif Sanatlar meslek elemanı yetiştirebilmek için programın özgörevi ile uyumlu amaçlar yukarıdaki bölümlerde de zaten detaylı olarak aktarılmıştır. Programın bu amaçları ve özgörevi tüm iç ve

dış paydaşlarımızın görüşleri alınarak benimsenmiş ve bölgesel, ulusal ve küresel ölçekteki gelişmeler de dikkate alınarak gerekli zamanlarda tüm paydaşlarla istişare edilip güncellenmiştir. Programın amacı kamu ve özel sektör işletme ve kuruluşlarının üretim ve hizmet faaliyetlerinin verimli bir şekilde yürütülmesinde çalışacak, çağdaş anlayışına uygun ve günümüz teknolojisi ile faaliyet gösteren, meslek elemanı özelliklerine sahip ara elemanlar yetiştirmektir.

Programımız bu kapsamda mezunlarının, nitelikli biçimde yetişmiş işgücü potansiyeli olarak, çalışacakları sektörle ilgili ulusal ve uluslararası platformda yaşanan güncel gelişmeleri takip eden, sanatsal tasarım yetkisine sahip, iletişim becerisi yüksek, özgüveni tam, girişimci ve yenilikçi uzmanlar olarak hizmet vermelerini hedeflemektedir. Bu doğrultuda ise öğrencilere işletmelerin sahip oldukları para, insan gücü, bilgi ve teknolojiye en iyi biçimde yararlanmayı sağlayacak çalışma düzeninin planlanması için ofis bilgilerini arttırmaya yönelik teorik bilgiler verilmekte, uygulamalı derslerle de öğrenciler iş hayatına hazırlanmaktadır. Öğrencilerimize sürekli gelişen ve değişen sanatsal anlayış, dekorasyon alanında gerekli eğitim ve öğretimin verilmesini sağlamak amacıyla, ilgili sektörlerle iş birliği sonucu seminer, panel ve konferanslar düzenlenmekte ve işletme/fabrika yöresel yapılar (dini ve sivil mimari örneklerinin inşaat-dekorasyon tekniklerinin incelendiği) ziyaretlerine gidilmektedir. Mimari Dekoratif Sanatlar programı mezunları kamu kurumlarında, özel işyerlerinde, sivil toplum kuruluşlarında veya yasal şartları sağladıktan sonra girişimci olarak kendi işyerlerini açıp çalışabilmektedirler. Programımızı başarıyla tamamlayan öğrenciler çeşitli sektörlerde faaliyet gösteren şirketlerin dekorasyon, üretim ve idari işler gibi farklı bölümlerinde iş imkanlarına sahip olabilmektedir.

2.3. Program Amaçlarının Kurum ve Birim Özgörevlerine Uygunluğu

Kurumun, fakültenin ve bölümün öz görevleriyle uyumlu olmalıdır. Program amaçlarına ulaşma kapsamında İşletme Yönetimi Programı'nın misyonu ve eğitim amaçları Çanakkale Onsekiz Mart Üniversitesi ve Yenice Meslek Yüksekokulu öz görevleriyle uyumludur. Bu uyum yukarıdaki bölümlerde olduğu gibi bu bölümde de açıkça aktarılmıştır. Üniversitemizin misyonu; Eğitim ve öğretimde bilgili, donanımlı, kültürlü ve özgüveni yüksek bireyler yetiştirmeyi hedefleyen; bilimsel çalışmalarda uygulamaya dönük, proje odaklı ve çok disiplinli araştırmalar yapma anlayışını benimsemiş; paydaşlarıyla sürdürülebilir ilişkileri gözetken; bilgiyi, sevgiyi ve saygıyı Çanakkale'nin tarihi ve zengin dokusuyla harmanlayan; kalite odaklı, yenilikçi ve girişimci bir üniversite olmaktır.

Üniversitemizin bu misyonuna karşılık Yenice Meslek Yüksekokulu olarak birimiz bölgenin ihtiyaçları kapsamında uzmanlaştığımız alanlarda yenilikçi projelerle;

- Eğitim kalitesini artırarak, ulusal ve uluslararası sorunlara duyarlı, aranan eleman yetiştirmeyi,
- Bölgemizdeki mevcut sorunlara çözümler üretmek ve yeni ürün geliştirmeyi,
- Çanakkale Onsekiz Mart Üniversitesi'nin dünya üniversitesi olma vizyonuna destek sağlamayı, kendisine misyon edinmiştir.

Bu kapsamda bağılı olduğumuz birimimiz ise;

- Bilimsel ve eğitsel tüm araçları etkin kullanarak, öğrencilerimize değer katan çözümler üretmek,
- Eğitim ve öğretim faaliyetlerinde, Üniversitemizin imkanları ölçüsünde en iyi teknolojik verileri kullanarak eğitimin etkinliğini ve verimliliğini artırmak,
- Meslek Yüksekokulumuz öğrencilerini Üniversitemizin en önemli paydaşı bilmek,
- Öğrencilerin Üniversite yaşamına uyumunu hızlandırmak için oryantasyon programları da dahil, çeşitli iç etkinliklerde bulunmak,
- Akademik ve idari kadroların öğrencilere karşı davranışlarına düzeyli ve memnuniyet oluşturacak standartlar getirmek ve bunları uygulamak,
- Öğrencilere eğitimlerini tamamladıktan sonra da organize faaliyetlerde ihtiyaç duyacakları ve karşılanması mümkün yardımlarda bulunmak, onlarla ilişkiyi sürekli kılarak iş birliğini artırmak,
- Öğrencilerin iş dünyasına kabul ettirilmeleri ve orada etkin olarak yerleşebilmeleri için destek çalışmaları gerçekleştirmek,
- Çalışanlarımızın kariyer hedeflerini gerçekleştirmelerinde destek sağlamak,
- Tüm bilimsel alanlarda teorik eğitimlerin uygulamalarla bütünleşmesine zemin hazırlayacak altyapı çalışmaları gerçekleştirmek,
- Birimlerde ve bireylerde sürekli gelişim anlayışını egemen kılmak ve gerçekleştirmek,
- Eğitim ve öğretim faaliyetlerinde yeni yöntem ve uygulamalarla diğer üniversitelerdeki eşdeğer birimlere önderlik etmek,
- Öğretim elemanlarını ve öğrencileri bilimsel çalışmalarda etkin yöntemlerle motive ederek uluslararası düzeyde ön plana çıkabilen özgün eserler vermelerini sağlamak,
- Bilimsel araştırmaların kapsam alanını genişletmek amacıyla, çalışmaların sadece ulusal değil, uluslararası alanda da yapılabilmesi için gerekli tüm destekleri sağlamak ve farklı disiplinlerde ekipler oluşturulmasına öncülük etmek,
- Üniversitenin tüm faaliyetlerini iç ve dış paydaşları en üst düzeyde mutlu etme anlayışı ve amacıyla gerçekleştirmek,
- Hizmet ve eğitim seviyesinin yükseltilmesi için öneri sistemleri kurmak ve paydaşların önerilerini değerlendirmek,
- Daha etkili ve verimli eğitim öğretim faaliyetlerinde bulunmak amacıyla kalite yönetim sistemimizi sürekli iyileştirmek,
- İç paydaşlar arasındaki ilişkileri geliştirmek ve kurumsal bilinci geliştirerek yaygınlaştırmak,
- Akademisyenlerin iç ve dış paydaşlarla ilişkilerini daha etkin ve verimli hale getirerek, iç ve dış çevrenin bilimsel bilinçten daha fazla yararlanmasına imkan hazırlamak,
- Meslek Yüksekokulumuzun yöneticilerini, yönetici geliştirme programları düzenleyerek modern bir yöneticide bulunması gereken bilgilerle donatmak,
- Yöneticilerin yönetsel faaliyetlerinde pozitif motivasyon esasına uymalarını sağlamak,

- Yönetilenlere karşı tüm uygulamalarda yüksek performans ve başarı ölçütleri esas alınarak değerlendirmeler yapmak.
- Yöneticilerin birbirleriyle dayanışma ve destek anlayışı içerisinde olmalarını sağlamak,
- Yönetimsel kadro değişimlerinde kurumsal faaliyetlerde zafiyete yol açmamak için bilgi ve deneyimin aktarılmasını sistemleştirmek,
- Bölgenin sosyal, kültürel ve ekonomik problemlerine yönelik çözüm çalışmalarında bulunmak,
- Bölgenin sanayi ve hizmet kuruluşlarıyla bölge kalkınmasına daha fazla katkıda bulunacak iş birlikleri gerçekleştirmek,
- Üniversite-Sanayi iş birliğini etkin bir şekilde gerçekleştirirken kapsam alanını tüm bölgeyi içine alacak şekilde genişletmek,
- Günümüz teknolojisine uygun, kamu ve özel sektör işletmelerine ve sanayinin beklentilerine cevap verecek yeterlilik ve çeşitlilikte bilgi donanımına sahip nitelikli ara elemanlar yetiştirmek,
- Bölgesel ihtiyaçlara göre araştırma projeleri geliştirilerek, bölgemize değer katmayı başlıca amaç ve hedefleri arasına koymuştur.

Yenice Meslek Yüksekokulu yönetimine bağlı olarak aktif görev yapan El Sanatları Bölümüne bağlı programımızdaki tüm öğretim elemanlarımız da bu öz görevlere uygun biçimde hareket etmektedirler. Zira programımız da bu kapsamda kendi öz görevlerini belirleyerek kendi kadrosunda bulunan öğretim elemanlarıyla bu özgörevleri içselleştirmiş biçimde aktif olarak uygulamaktadır. Bu çerçevede Yenice Meslek Yüksekokulu'na bağlı Mimari Dekoratif Sanatlar Programı'nın misyonu ise çağdaş görgü ve bilgi düzeyine ulaşmak için özgün değerlere sahip, araştırmacı bir akademik kadro anlayışıyla çağdaş öğretim teknikleri kullanarak toplumsal değerlere saygılı inovatif girişimlere imza atacak nitelikli girişimciler ile sanayi, özel sektör, kamu ve STK'ların nitelikli ara eleman ihtiyacı için gerekli donanıma sahip kaliteli insan kaynağını yetiştirmektir.

Programımız bu çerçevede;

- Eğitim, öğretim ve araştırma kalitesi ile Türkiye'de tercih edilen;
- Teknolojik gelişmelere duyarlı, toplumun ve sektör temsilcilerinin beklentilerine uygun İnsan kaynağı yetiştiren;
- Uluslararası akademik çevrede bölümümüzü en etkin şekilde temsil eden;
- Öğretim elemanları ile sonuç odaklı bir eğitim profili oluşturan;
- Katılımcı, kendine güvenen bireyler yetiştiren;
- Uluslararası değerlere saygılı, toplam kalite anlayışını benimsemiş, kendini sürekli yenileyen bir program olmak öz görevlerini içselleştirmiştir.

Programımızın amacı kamu ve özel sektör işletme ve kuruluşlarının üretim ve hizmet faaliyetlerinin verimli bir şekilde yürütülmesinde çalışacak, çağdaş ve günümüz teknolojisi ile faaliyet gösteren, meslek elemanı özelliklerine sahip ara elemanlar yetiştirmektir. Bu doğrultuda öğrencilere işletmelerin sahip oldukları para, insan gücü, bilgi ve teknolojiye en iyi biçimde yararlanmayı sağlayacak çalışma düzeninin planlanması için ofis bilgilerini arttırmaya yönelik sanatsal tasarım ve teorik bilgiler verilmekte, uygulamalı derslerle de öğrenciler iş

hayatına hazırlanmaktadır.

- Ekip ve proje çalışmalarına yatkın;
- İnsan ilişkileri ve iletişime azami derecede önem veren;
- Sanatsal tasarım yetisine sahip;
- Bilgisayar bilen (Office ve Corel ve diğer CAD);
- Yabancı dil öğrenmeye önem veren öğrenciler yetiştirmeyi amaç edinmektedir.

Programımız bu kapsamda mezunlarının, nitelikli biçimde yetişmiş işgücü potansiyeli olarak, çalışacakları sektörle ilgili ulusal ve uluslararası platformda yaşanan güncel gelişmeleri takip eden, iletişim becerisi yüksek, özgüveni tam, girişimci ve yenilikçi uzmanlar olarak hizmet vermelerini hedeflemektedir. Görüldüğü gibi, programımızın öz görevleri birim ve kurum öz görevleriyle tüm yönleriyle uyumludur. Hatta birimimizin öz görevlerinin birçoğunu karşılamaktadır. Eğitim amaçlarının yapılandırılmasında birimin ve kurumun öz görevleri göz önüne alınmış, tüm paydaşlarla farklı zamanlarda yapılan toplantılarda dile getirilen, çeşitli anketlerde yansıtılan değerlendirmeler tartışılarak bu amaçlar sürekli gelişim çalışmaları çerçevesinde güncellenmiştir. Tüm bunlara yönelik haberlerin linkleri de ayrıca kanıt olarak eklenmiştir.

2.4. Program Amaçlarının Paydaşlar Dahil Edilerek Belirlenmesi

Programın çeşitli iç ve dış paydaşlarını sürece dahil ederek belirlenmelidir.

Yeterli mesleki donanıma sahip, sürekli iyileşmeyi ve yaşam boyu öğrenmeyi ilke edinmiş, çağın gerektirdiği niteliklere sahip Mimari Dekoratif Sanatlar teknikeri meslek elemanı yetiştirebilmek için programın öz görevi ile uyumlu amaçlar yukarıdaki bölümlerde de zaten detaylı olarak aktarılmıştır. Programımızın gelişebilmesi, eğitim kalitesini artırabilmesi, çağdaş ve modern eğitim teknolojileri ile donatılabilmesi ancak tüm paydaşlarının desteği ile mümkün olabilecektir. Bu amaçla paydaşları belirleyerek onların durumlarını da dikkate alacak şekilde stratejilerini belirlemiştir. Bunların başlıcaları üniversitemiz ve Yenice MYO'nun ikili iş birliği ve protokolleri içerisinde bulunan kurumlardır. Bu kapsamda paydaşlarımızın başlıcaları şu şekilde sıralanabilir:

- Valilik, Kaymakamlık ve diğer resmî kuruluşlar,
- Yüksek Öğretim Kurulu,
- Üniversitelerarası Kurul,
- Ulusal ve Uluslararası Eğitim ve Araştırma Kurumları,
- Özel Sektör Kuruluşları (Kale, Etili Seramik, Pera Seramik vb.),
- Sivil Toplum Kuruluşları, (Mimarlar Odası, İnşaat Müh., Mesleki Dernekler vb.)
- Akademik personelimiz ve aileleri,
- İdarî personelimiz ve aileleri,
- Öğrencilerimiz ve aileleri,
- Mezunlarımız.

Program amaçlarına ulaşma kapsamında El Sanatları Bölümü, Mimari Dekoratif Sanatlar Programı'nın misyonu ve eğitim amaçları programımızın tüm iç ve dış paydaşlarının görüşü alınarak belirlenmiş ve içselleştirilip gerekli

görüldüğünde bölgesel, ulusal ve küresel ölçekteki gelişmeler de dikkate alınarak gerekli zamanlarda çağın gerekliliklerine göre yeniden tüm paydaşların fikirleri alınarak güncellenmektedir.

2.5. Program Amaçlarına Erişim

Kolayca erişilebilecek şekilde yayımlanmış olmalıdır.

Tüm iç ve dış paydaşlarımız ve özellikle öğrencilerimiz ile öğrenci aday arkadaşlarımız Çanakkale Onsekiz Mart Üniversitesi Yenice Meslek Yüksekokulu El Sanatları Bölümü, Mimari Dekoratif Sanatlar Programı misyon, amaç, hedef, detaylı öğretim planı ve ders içeriklerine programımızın web sayfasından ve ayrıca Üniversite Bilgi Yönetim Sistemi'nden kolaylıkla ulaşabilmektedirler.

Ayrıca bu konuda birinci sınıf öğrencilerimize eğitime başladıkları ilk iki hafta içerisinde biri meslek yüksekokulu müdürlüğü tarafından organize edilen diğeri ise program başkanlığı tarafından verilen en az iki oryantasyon eğitiminde bu bilgilere nasıl erişebilecekleri detaylı olarak aktarılmaktadır. Bunun dışında ilgili program başkanı her dönem başında birinci ve ikinci sınıfta bulunan öğrencilerimize programımızın öğretim planını, ders izleme ve değerlendirme kriterlerini çıktı olarak da iletmektedir.

2.6. Program Amaçlarının Paydaşlar Dahil Edilerek Güncellenmesi

Programın iç ve dış paydaşlarının gereksinimleri doğrultusunda uygun aralıklarla güncellenmelidir.

Program amaçlarına ulaşma kapsamında El Sanatları Bölümü, Mimari Dekoratif Sanatlar Programı'nın misyonu, eğitim amaçları, hedefleri ve öğretim planı dönem dönem de (en geç 3 yılda bir) güncellenmeye devam etmektedir. Program öz görevi, amaçları, hedefleri ve öğretim planı belirlenirken program danışmanı ilgili bölüm başkanını, birim yöneticisini, programdaki öğretim elemanlarını ve program öğrencilerini toplantıya çağırarak öncelikle iç paydaşların görüşlerinin alındığı bir toplantı organize etmiştir.

2.7. Program Amaçlarına Ulaşıldığına Dair Test Ölçütleri

Test Ölçütü: Program öğretim amaçlarına ulaşıldığını belirlemek ve belgelemek için kullanılan ölçme ve değerlendirme sürecini ve bu süreç yardımıyla program öğretim amaçlarına ulaşıldığını kanıtlarıyla anlatınız.

Programımızın öz görev, amaç, hedef ve öğretim planı üniversitemizin ve meslek yüksekokulumuzun kurumsal hedefleri ve önceliklerinin yanı sıra güncel yerel, bölgesel, ulusal ihtiyaçlar ve hedefler dikkate alınarak hazırlanmıştır. İlgili akademik kurullarda bölümün ve programımızın daha önceki yıllarda belirledikleri amaç ve hedeflerinin ne denli başarılı olduğu, eğitim ve öğretim programlarının öğrencilerin gereksinimleri ile hangi

oranda örtüştüğü yine bölümümüz, programımız, birim yöneticilerimiz, birim Bologna koordinatörümüz, ME- YOK ve/veya üniversitemiz tarafından belirli periyotlarla organize edilen çeşitli iç ve dış paydaş toplantılarıyla değerlendirilmektedir

Ayrıca programımız, bölümümüz ve/veya birimimiz akademik kurul toplantılarının dışında da iç ve dış paydaşlarla yılda en az bir kez danışma kurulu toplantısı gerçekleştirmektedir.

Programımızın çıktısı olarak gerçekleştirdiği anketler, öğrencilerimizin staj yaptığı iş yerlerinin değerlendirme anketleri ve mezun öğrenci anketleri bulunmakta ve bu anketlerin sonuçlarına bilgi işlem daire başkanlığımız aracılığı ile ulaşılmaktadır. Bunların dışında programımıza ait akademik kurullar, komisyon toplantıları, eğitim-öğretim bilgi paketi, yıllık faaliyet raporları, yıllık iç kontrol raporları, 5 yıllık stratejik planlar ve gerçekleştirilen bu öz değerlendirme raporu da gerekli test ölçümlerinin birçok farklı yöntemle yapıldığına dair kanıtları içermektedir. Bölüm akademik kadromuzun mezunlar ile olan iş birliği, kesilmeyen diyalogu ve geri dönüşler, program öğretim amaçlarına ulaşıldığını gösteren kanıtlar.

3. PROGRAM ÇIKTILARI

3.1. Program Çıktılarının Belirlenme ve Güncellenme Yöntemi ve Amaçlara Uygunluğu

Program çıktıları, program eğitim amaçlarına ulaşabilmek için gerekli bilgi, beceri ve davranış bileşenlerinin tümünü kapsamlı ve ilgili (MÜDEK, FEDEK, SABAK, EPDAD vb. gibi) Değerlendirme Çıktılarını da içerecek biçimde tanımlanmalıdır. Programlar, program eğitim amaçlarıyla tutarlı olmak koşuluyla, kendilerine özgü ek program çıktıları tanımlayabilirler.

Geleneksel El Sanatları ve Mimari Dekoratif Sanatlar Programı Misyonu; öğrencileri, sanatsal dekorasyon alanında tasarımcıların en büyük yardımcısı konumundadır. Yıl içerisinde bu doğrultuda uygulamalı derslerde örnek üretimler gerçekleştirilir.

Programımızın vizyon ve misyonunu oluşturan temel amaçlar;

- Eğitim, öğretim ve araştırma kalitesi ile Türkiye’de tercih edilen;
- Teknolojik gelişmelere duyarlı, toplumun ve sektör temsilcilerinin beklentilerine uygun İnsan

kaynağı yetiştiren;

- Uluslararası akademik çevrede bölümümüzü en etkin şekilde temsil eden;
- Öğretim elemanları ile sonuç odaklı bir eğitim profili oluşturan;
- Katılımcı, kendine güvenen bireyler yetiştiren;
- Uluslararası değerlere saygılı, post modern yönetim ilkelerini ve toplam kalite anlayışını

benimsemiş, kendini sürekli yenileyen bir program olmaktır.

Programımızın amacı kamu ve özel sektör işletme ve kuruluşlarının üretim ve hizmet faaliyetlerinin verimli bir şekilde yürütülmesinde çalışacak, çağdaş işletmecilik anlayışına uygun ve günümüz teknolojisi ile faaliyet gösteren, meslek elemanı özelliklerine sahip ara elemanlar yetiştirmektir. Bu doğrultuda öğrencilere işletmelerin sahip oldukları para, insan gücü, bilgi ve teknoloji en iyi biçimde yararlanmayı sağlayacak çalışma düzeninin planlanması için ofis bilgilerini arttırmaya yönelik teorik bilgiler verilmekte, uygulamalı derslerle de öğrenciler iş hayatına hazırlanmaktadır. Özellikle istatistik, ekonomi, girişimcilik ve işletme yönetimi, inovasyon, araştırma-geliştirme, proje yönetimi, insan kaynakları yönetimi, halkla ilişkiler, örgütsel davranış ve örgüt psikolojisi başta olmak üzere ilgili tüm beşeri ve teknik alanlarda kendini yetiştirmeye hevesli;

- Sanatsal tasarım ve el beceri yetisine sahip,
- Ekip ve proje çalışmalarına yatkın;
- Bilgisayar bilen (azami Office, Corel Draw, CAD vb ,Tasarım);
- Yabancı dil öğrenmeye önem veren öğrenciler yetiştirmeyi amaç edinmektedir.

Programımız bu kapsamda mezunlarının, nitelikli biçimde yetişmiş işgücü potansiyeli olarak, çalışacakları sektörle ilgili ulusal ve uluslararası platformda yaşanan güncel gelişmeleri takip eden, iletişim ve el becerisi yüksek, özgüveni tam, sanatsal-dekoratif tasarım yeteneğine sahip, yenilikçi uzmanlar olarak hizmet vermelerini hedeflemektedir. Mimari Dekoratif Sanatlar programını bitiren öğrenci, ön lisans diploması olarak El Sanatları meslek elemanı/Tekniker unvanı almaya hak kazanır. Bu programı başarıyla tamamlayan öğrenciler, El Sanatları alanında "El Sanatları Teknikeri" unvanı/derecesi almaya hak kazanmaktadır.

El Sanatları Bölümü, Mimari Dekoratif Sanatlar Programı, program çıktıları belirlenirken; bölüm başkanına önerisiyle toplantı gündemi oluşturulmakta ve akademik kurul organize edilmekte ve ilgili tüm öğretim elemanlarının ve birim Bologna koordinatörümüzün de görüşü mutlaka alınmaktadır. Ayrıca gerekli görüldüğü takdirde ve/veya öğretim planı güncellendiğinde ya da öğretim planına sadece yeni bir ders eklendiğinde dersin öğrenme çıktılarının program çıktılarıyla uyumu kontrol edilmekte gerektiğinde duruma göre program çıktıları da güncellenmektedir. Özetle program çıktıları her sene en az bir kez rutin olarak ilgili program danışmanı ve komisyon tarafından gözden geçirilmekte güncelleme gerektiğinde ise bu düzenleme yukarıdaki yöntemle yerine getirilmektedir. Bu kapsamda Yükseköğretim Yeterlilikler Çerçevesi önlisans eğitimi için gerekli yeterlilikleri de zaten tanımlamıştır. Mezunların bu yeterliliklere ne kadar sahip olduğu hakkında birim web sitemiz aracılığı ile ölçümler yapılmaktadır. Eğitim programının amaç ve hedefleri, öğrencilerin kazanması beklenen bilgi, beceri ve tutumları içerir ve mezundan beklenen yeterlik ve yetkinlikleri tanımlar bu da eğitim-öğretim bilgi sistemimizdeki program çıktılarımızda program çıktıları matrisinde aktif olarak gözlemlenebilir. Ayrıca program çıktılarının sağlanma düzeyinin dönemsel olarak belirlenmesi de öğrencilerimizin herhangi bir dönem (güz/bahar) içerisinde aldığı derslerdeki başarı seviyesiyle de yakından ilişkilidir. Çanakkale Onsekiz Mart Üniversitesi Önlisans-Lisans Eğitim Öğretim ve Sınav Yönetmeliği'nin 28. maddesine göre öğrencilerin başarı durumları, derslerden almış oldukları notlar ve derslerin AKTS kredileri yoluyla hesaplanan Dönem Not Ortalaması (DNO) ve Genel Not Ortalaması (GNO) değerleriyle izlenmektedir. Özetle bu amaç ve hedefler, programa ait mesleki ve toplumsal beklentilerin

karşılmasına yönelik tüm yetkinlikleri kapsamaktadır. Ayrıca her yarıyıl yapılan teknik gezi, seminer ve konferanslarla perçinlenmektedir. Bu kapsamda Çanakkale Onsekiz Mart Üniversitesi Yenice Meslek Yüksekokulu El Sanatları Bölümü Mimari Dekoratif Sanatlar Programı'nın program çıktıları da kanıt olarak aşağıda bilgilerinize sunulmuştur:

Mimari Dekoratif Sanatlar Programı-Program Çıktıları:

1. Orta öğretimde kazanmış olduğu mesleki yeterlilikler üzerine uygulama ile desteklenen bir alanda bilgi beceriye sahip olabilmeli
2. Mimari Dekoratif Sanatlar ile ilgili edindiği teknik bilgileri kullanabilmeli.
3. Mimari Dekoratif Sanatlar ile ilgili edindiği uygulamalı bilgileri kullanabilmeli.
4. Mimari Dekoratif Sanatlar ile ilgili alanında yeterli olacak düzeyde yabancı dil bilgisine sahip olmalı.
5. Mimari Dekoratif Sanatlar ile ilgili tanımı iyi yapılmış problemlerin çözümü için veri toplama ve kullanabilmeli.
6. Mimari Dekoratif Sanatlar ile ilgili gerektiği düzeyde bilgisayar yazılımı ve bileşim iletişim teknolojilerini kullanabilmeli
7. Alanındaki teknik bilgiyi tasarım gücüne dönüştürüp bağımsız olarak uygulayabilme ve çalışabilme
8. Mimari Dekoratif Sanatlar ile ilgili çalışmalarında öngörülemeyen problemleri belirleme ve çözüm arama yeterliliğine sahip olabilme.
9. Alanında bağımsız olarak öğrenmek ve öğrendiklerini uygulamak.
10. Uygulamada karşılaşılan ve öngörülemeyen problemleri belirleme çözümlene ve sorumluluk alabilme.
11. Mimari Dekoratif Sanatlar ile ilgili konularda kişi ve kurumları bilgilendirebilmek için düşüncelerini yazılı ve sözlü olarak aktarabilmek.
12. Yaşam boyu öğrenmenin gerekliliğinin bilincinde olmak ve bunu gerçekleştirmek.
13. Edindiği bilgi ve becerileri eleştirel bir yaklaşımla değerlendirebilmek.
14. Düşünce ve önerilerini teknik ve uygulama beceriyle destekleyerek uzman olan ve olmayan kişilerle paylaşabilmek.
15. Mimari Dekoratif Sanatlarla ilgili verilerin toplanması yorumlanması duyurulması ve uygulanmasında toplumsal bilimsel ve etik değerlere sahip olmak.
16. Mimari Dekoratif Sanatlar ile ilgili gelişmeleri takip edebilme ve uygulamaya geçebilme becerisi.
17. Mimari Dekoratif Sanatlar ile ilgili uygulamalar için gerekli teknikler, araç ve gereçleri kullanabilme becerisi
18. Mimari Dekoratif Sanatlar ile ilgili yerine göre teknikleri uygulayabilme sektörün beklentilerini karşılayacak şekilde tasarım proje planlama becerisi.
19. Mesleki özgüven.
20. Ekip çalışmasında uyumlu bir şekilde çalışabilme becerisi.
21. Temel elemanlar ile tasarım yapabilme.
22. Bir tasarımın teknik ve yapılış yöntemini açıklayabilir.

23. Üretim sürecinde zamanı etkin kullanabilmek.
24. Türk Dili temel dil bilgisi kurallarını tanımlar, temel dil becerilerini kazanır.
25. İngilizcede sektöre uygun nitelikte okuma, anlama, konuşma ve yazma becerileri göstermek.

Yukarıda ilgili program çıktılarıyla örtüştüğünün görülmesi açısından tekrar aktarılan program misyon, amaç, hedefleri ve aşağıda kanıt olarak sunulan program öğretim planı, ders içerikleri ve öğrenme çıktılarından da anlaşılacağı üzere program öz görev, amaç ve hedefleriyle, öğretim planıyla, ders içerikleri ve öğrenme çıktılarıyla program çıktılarının birbirini desteklediği ve tüm bunların birbiriyle uyuşmakta olduğu açık bir biçimde görülmektedir.

Program çıktıları her sene rutin olarak en az bir kez gözden geçirilmektedir. Öğrencilerimiz, öğrenci adaylarımız ve tüm iç ve dış paydaşlarımız Yenice Meslek Yüksekokulu El Sanatları Bölümü, Mimari Dekoratif Sanatlar Programı'na ait program çıktılarına birimizin ve programımızın web sayfasından açık bir biçimde çok rahat erişilebileceği gibi UBYS eğitim bilgi sistemi üzerinden de erişim sağlayabilirler.

Program öz görev, amaç ve hedefleri, öğretim planı, ders içerikleri ve program çıktılarıyla öğrenme çıktıları ilişkisi birinci sınıf öğrencilerimize dönem başında ilgili program danışmanı tarafından oryantasyon eğitiminde aktarılmaktadır. Kanıt olarak ekte ilgili web sitelerinin linkleri de sunulmuştur.

3.2. Program Çıktılarını Ölçme ve Değerlendirme Yöntemi

Program çıktılarının sağlanma düzeyini dönemsel olarak belirlemek ve belgelemek için kullanılan bir ölçme ve değerlendirme süreci oluşturulmuş ve işletiliyor olmalıdır.

Yukarıda da detaylı olarak aktarıldığı üzere bu kapsamda Yükseköğretim Yeterlilikler Çerçevesi ön lisans eğitimi için gerekli yeterlilikleri de zaten tanımlamıştır. Mimari Dekoratif Sanatlar Programı'nın program çıktıları belirlenirken de ilgili yönetmelikler ve Bologna sistemi mutlaka dikkate alınmaktadır. Programımız eğitim programlarında üniversitemizin ve meslek yüksekokulumuzun kurumsal hedefleri ve önceliklerinin yanı sıra güncel yerel, bölgesel, ulusal ihtiyaçları ve hedefleri dikkate almaktadır. Program çıktıları düzenleneceği zaman program danışmanının bölüm başkanına önerisiyle toplantı gündemi oluşturulmakta ve gerekirse akademik kurul organize edilmekte ve tüm ilgililerin görüşü alınmaktadır. Gerekli görüldüğü takdirde ve/veya öğretim planı güncellendiğinde program çıktıları da mutlaka güncellenmektedir. Bu kapsamda program çıktılarının sağlanma düzeyinin dönemsel olarak belirlenmesi, eğitim-öğretim bilgi sisteminden ve öğrenci bilgi sisteminden takip edilmektedir. Öğrencinin herhangi bir dönem (güz/bahar) içerisinde aldığı derslerdeki başarı seviyesi ile de ilgilidir. Çanakkale Onsekiz Mart Üniversitesi Önlisans-Lisans Eğitim Öğretim ve Sınav Yönetmeliği'nin 28. maddesine göre öğrencilerin başarı durumları, derslerden almış oldukları notlar ve derslerin AKTS kredileri yoluyla hesaplanan Dönem Not Ortalaması (DNO) ve Genel Not Ortalaması (GNO) değerleriyle izlenmektedir. DNO bir yarıyılıda alınan derslerin her birinin AKTS kredisi ile bu derslerden alınan notların katsayısının çarpımları toplamının, aynı derslerin AKTS kredi toplamına bölünmesi ile elde edilmektedir. Bunların dışında program çıktılarını ölçerken iç ve

dış paydaşların katılımına da önem verilmektedir. Bu kapsamda ilgili öğretim elemanlarının katılımının yansırı aşağıdaki anketlerle de öğrencilerimizden geri dönüş alınmaya çalışılmaktadır;

- Yeni mezun anketi,
- Yılda iki kez yapılan öğrenci ders değerlendirme anketi, (UBYS üzerinden)
- Yılda iki kez derslerde öğrencilerin başarı durumlarının yapılan öğretim üyesi ders değerlendirme formu ile değerlendirilmesi, (danışman ile yüz yüze ve dönem başlarında)

Yeni mezun anketi ile mezunların bölümde almış oldukları eğitimin program çıktılarına ilişkin özellikleri ne ölçüde sağladığı, bununla ilişkili olarak bölüm olanaklarının, bölüm öğretim planının yeterliliği, alınan eğitimin beklentileri ne derece karşıladığı ile ilgili bilgiler toplanmaktadır. Öğrenci ders değerlendirme anketi ile öğrencilerin almış oldukları derslerin program çıktılarına ne derece sağladığı, dersin ne gibi becerileri kazandırdığı, içerik ve kapsamının yeterliliği ile ilgili bilgiler sorgulanmaktadır.

3.3. Mezunların Program Çıktılarını Sağlaması

Programlar mezuniyet aşamasına gelmiş olan öğrencilerinin program çıktılarına sağladıklarını kanıtlamalıdır.

Öğrencilerimiz 30 günlük zorunlu staj gerekliliklerini yerine getirmekte ayrıca ilgili sektörlerle iş birliği sonucu seminer, panel ve konferanslar düzenlenmekte ve işletme ziyaretlerine gidilmektedir. Böylelikle program çıktıları sağlanmaya çalışılmaktadır. Zira 07.05.2014 tarihli ve 28993 sayılı Resmi Gazete’de yayınlanan Çanak-kale Onsekiz Mart Üniversitesi Önlisans-Lisans Eğitim Öğretim ve Sınav Yönetmeliği’nin 38. ve 39. maddelerine istinaden bu programdan mezun olabilmek için öğrencilerin öğretim programındaki tüm derslerden 4.00 üzerinden en az 2.00 Genel Not Ortalamasına sahip olmaları gerekmektedir. Ayrıca her bir kredili dersten en az DD veya üzeri not almış olmaları, her bir kredisiz dersten YE notu almış olmaları ile zorunlu ve seçimlik tüm derslerin AKTS kredisi toplamının 120 AKTS olup 30 günlük zorunlu stajlarını tamamlamış olmaları zorunludur. Öğrenim programlarını başarı ile tamamlayan öğrencilere, programın tamamlanmasını takip eden sınav dönemi sonunda diplomaları verilmektedir.

4. SÜREKLİ İYİLEŞTİRME

4.1. Ölçme ve Değerlendirme Sonuçlarının Sürekli İyileştirmeye Yönelik Kullanımı
Kurulan ölçme ve değerlendirme sistemlerinden elde edilen sonuçların programın sürekli iyileştirilmesine yönelik olarak kullanıldığına ilişkin kanıtlar sunulmalıdır.

İç paydaş komisyonu üyeleriyle birlikte yılda bir kez yapılan toplantı, dış paydaşlarla, planlamalar ile yapılan toplantı, yeni mezun anketi, ders ve öğretim elemanı değerlendirme anketleri, dönem içerisinde münferit

yapılan değerlendirme anketleri programı dinamik tutma, sürekli iyileştirmeye yönelik yapılan çalışmalar arasındadır. Zorunlu yapılan staj ve staj komisyonu, zümre toplantıları, bölüm öğretim elemanları arasındaki diyalog ve disiplinler arası etkileşim sürekli iyileştirmede etkin rol oynamaktadır. Ayrıca performans göstergeleri, bölüm değerlendirme anketleri yılda bir güncellenmektedir. Bunlara ek olarak 5 yılda bir stratejik plan anketleri yapılmaktadır. Bu kapsamda programımız, gelişimini kalite bilincine dayalı olarak sürdürmeyi asıl hedef olarak önüne koymuştur.

Program Swot Analizi: Bölümümüzün ve programımızın eğitim, öğretim ve yönetim faaliyetleri değişik açılardan incelenerek üniversitenin kuvvetli yönleri, zayıf yönleri, fırsatları ve tehditleri değerlendirilmiştir.

Değerlendirme;

- Eğitim-öğretim,
- Girişimci ve yenilikçi bir araştırma üniversitesi olma vizyonuna katkı,
- Ders içeriklerinin sürekli güncellenmesi, ders planının gerektiğinde güncellenmesi,
- Ders yüklerinin dağılımı,
- Etkin bir kariyer planlamasının yapılandırılması,
- Öğrencilerin DGS ile lisansa geçiş olanakları,
- Akademisyenlerin değerlendirilmesi,
- İç ve dış paydaşlarla daha sıkı bir İletişim kurulması,
- Öğrenci/akademisyen iletişimi,
- Mezun ilişkileri,
- Destek birimleri kapsamında yapılmıştır.

Programın Güçlü Yönleri:

- Bölge ve toplum ihtiyaçlarına yönelik güncel bir dört yarıyılık öğretim planına sahip olunması,
- Çanakkale'nin coğrafi olarak en büyük ve doğası en güzel ilçesinde bulunmamız,
- Balıkesir İli'nin Bandırma ve Edremit gibi büyük ilçelerine olan yakınlığımız,
- Doğa, İÇDAŞ, Dardanel, Kale vb. markalara, sanayi ve ticaret ağlarına yakınlığımız,
- Alanında gerekli yetkinliğe sahip akademik kadronun varlığı,
- El Sanatları/Mimari Dekoratif Sanatlar Programının kendi alanında Türkiye'de sayılı bölümlerden birisi olması,
- Akademisyenlerimizin, konuları hakkında nitelikli eser üretme kapasitesine sahip olması,
- Akademisyenlerimizin, konuları hakkında nitelikli proje üretme potansiyeline sahip olması,
- Akademik personelin öğrencilere bilgi aktarımında yeterli formasyona sahip olması,
- Akademik personel öğrenci iletişiminin istenilen düzeyde olması,
- Akademik personel idari personel iletişimimin istenilen düzeyde olması,
- İdari personel öğrenci iletişimin istenilen düzeyde olması,
- Programımızın fiziki konumu ve teknolojik alt yapı noktasında bilgi kaynaklarına erişimin uygun olması.

- Üniversitemizde ve Yüksekokulumuzda girişimcilik ve yenilik faaliyetleriyle ilgili gerekli organizasyonların yönetim tarafından desteklenmesi ve teşvik edilmesi,
- Yönetime katılımın güçlü olması ve önerilerin dikkate alınması,
- Konferans salonumuz, muhasebe ve bilgisayar laboratuvarına sahip olmamız,
- Her sınıfta beyaz tahta, projeksiyon bulunması,
- Kongre, toplantı, mezuniyet, konser, tiyatro vb. organizasyonlar için ilçe belediyesinin, yeni yerleşkemizin ve üniversitemiz merkez kampüsünün yeterli fiziki imkanlara sahip olması,
- Öğrencilerin istedikleri konularda öğrenci kulübü kurabilme ve organizasyon yapabilme imkanları,

Programın Zayıf Yönleri:

- Kalite, akreditasyon, örgütsel gelişme ve örgütsel değişim süreçlerinin yadırganması, değişime karşı direnç gösterilmesi ve kamuda çalışma alışkanlığı nedeniyle vizyon ve misyonun tüm iç paydaşlar tarafından yeterli düzeyde sahiplenilmemiş olması,
 - Ofis, demirbaş ve sarf malzemesi gibi donanımların etkin ve eşit bir şekilde tahsis edilememesi,
 - Akademik personelin yabancı dil, ve yayın yapmada diğer akademik program öğretim elemanlarına göre az -yetersiz olması (Alan gereği)
 - Öğrencilerin konuya ilgisiz kalmalarından dolayı bilimsel ya da sanayi odaklı proje gerçekleştirme ve bunlara öğrencileri dahil etme eksikliği,
 - Öğrencilerin yeterince yabancı dil bilmemesi ve bu nedenle Fulbright, Erasmus gibi programlara gerekli özenin gösterilmemiş olması,
 - DaVinci, Fulbright, Erasmus gibi programlardan günümüze kadar faydalanamamış olması,
 - Sosyal bilimlerle ilgili alanlarda gerekli uluslararası temas ve anlaşmaların yeterli düzeyde sağlanamamış olması,
 - Yüksekokulumuz bünyesinde herhangi bir kariyer geliştirme programının uygulanmaması,
 - Kişilik geliştirme faaliyetlerinin yürütülmesi amacı ile oluşturulan öğrenci kulüplerinin etkin çalışmaması ve kendilerini yenilememeleri,
 - Öğrencilerin DGS ve iş bulma stresleri nedeniyle yeterince motive olamamaları,
 - Öğrencilerin Mimari Dekoratif Sanatlar programını kendi farkındalıkları dışında tercih etmiş olmaları,
 - Açıkta kalmamak için tercih yapan öğrencilerin Mimari Dekoratif Sanatlar programını eğitimini alma hususuna yeterli donanıma sahip olmamaları,
 - Öğrencilerin matematiksel becerilerinin çok zayıf olması,
 - Uygulamalı ders yoğunluğu sebebi ile, öğrencilerin sarf malzemelerine ayırdığı bütçenin, diğer bölüm öğrencilerine göre fazlalığı
 - Pandemi dolayısıyla uygulamalı derslerin hedeflenen düzeyde ve nitelikte uygulanamaması
- Fırsatlar:
- Yeni yasal düzenlemeler,
 - Öğretim planının yeni güncellenmiş olması,
 - Programımız öğretim elemanlarının güncel mevzuata hakim olması ve üniversite-sanayi, üniversite- kamu ilişkilerinin geliştirebilme potansiyelinin var olması,

- Programımız öğretim kadrosunun alanlarında yeterli bilgi ve donanıma sahip olması nedeniyle ulusal ve uluslararası akademik çevrede tanınmaları,
- Aktif öğretim elemanlarına sahip olunması,
- Meslek Yüksekokulumuzda geçmişe nazaran daha aktif, yönetime katılımı sağlayan, paylaşımcı, eleştiri ve yeniliklere açık her konuda çalışanına ve kuruma destek olmaya çalışan idari bir yapıya sahip olunması,
- Aktif idari personele sahip olunması,
- Bölüm ve diğer üniversite öğretim üyeleri arasındaki ilişkinin yeterli olması,
- Ulusal ve uluslararası projelerde çalışabilecek nitelikte yeterli akademik personele sahip olunması,
- Bölümümüz öğretim kadrosunun tecrübe, yetenek ve gelişme arzusunun yeterli olması.

Tehditler:

- Yabancı dil ve bilimsel hazırlık sınıflarının olmayışı,
- Kısa staj süreleri,
- Tercih dönemlerinde il dışından gelen birçok üniversitenin il merkezinde, ilçemizde ve ilimizin diğer bölgelerindeki liselerde ve meydanlarda tercih danışmanlığı ile tanıtım yapmaları nedeniyle puanları taban puanımızdan daha yüksek olmasına rağmen potansiyel öğrencilerimizin il dışındaki vakıf üniversitelerini tercih etmeleri.
- Lise tanıtımları, yüksek okulumuz hakkında tanıtıcı broşürler ve tercih danışmanlığı gibi adımlar atılmadığı takdirde bazı programların dondurulmaktan ziyade kapatılma riskiyle karşı karşıya kalması.
- Akademik personelin kaygılarının bilimsel çalışma trendine olumsuz etki yapması,
- Yardımcı akademik personel sayısının optimal seviyeden düşük olması,
- Öğrencilerin genelinde bilgisayar, Microsoft Office, Bilgisayarlı Muhasebe ve SPSS gibi programlara hakimiyetlerinin ve ilgilerinin çok zayıf olması,
- Üniversite-sanayi iş birliğine yönelik ara kurumların her departmana yetişememesi,
- Özel ve kamu sektöründe İngilizce öğrenimine eğilimin artması nedeniyle öğrencilerin bilimsel bilgidan daha çok yabancı dile önem vermek istemesi fakat bu imkanları yeterli düzeyde elde edememeleri,
- Öğrencilerin bilimsel bilgidan ziyade kamu personel sınavlarına ve DGS'ye yönelik çalışmaları,
- Öğrencilerin liseden gelen alışkanlıklarını devam ettirmeleri, ders geçmek amaçlı ezberle eğitime öğretim elemanlarını yöneltmeye çalışmaları,
- Öğrencilerin gerçekleştirilen oryantasyon ve iş güvenliği eğitimlerini dikkate almamaları,
- Öğrencilerin derslerde ses kaydı alması, kitap, defter, ders notu olmadan derse gelmesi, sınavlara kimliksiz, kalemsiz, silgisiz katılmaya çalışmaları ve bu gibi sorumsuz davranışlarının süreklilik arz etmesi,
- Yukarıda bahsedilen konularda program danışmanı dışında öğrencilere psikolojik danışmanlık veya mentorluk yapabilecek bir departmanın olmayışı,

Sorunlara Çözüm Önerileri Getirilmesi ve Uygun Stratejilerin Geliştirilmesi:

2019 yılında tasarlanan ve 2020 yılında iç paydaşlara uygulanan ve yanıt ağırlıkları verilmiş stratejik plan değerlendirme anketimiz kanıt kısmında gösterildiği gibidir. Anket sonuçlarına göre programımızda; girişimcilik ve inovasyon üzerine verilecek eğitimler, program mezunlarıyla geliştirilen ilişkiler, eğitim-öğretim planı hazırlanırken öğrencilerin verdiği katkılar, öğrenci değişim programları gibi konulara daha fazla eğilmesi gerektiği görülmektedir. Bunun yanı sıra bilimsel faaliyetler, oryantasyon eğitimleri, dış paydaşlarla yapılan etkinlikler konularında başarılı olduğu görülmektedir. 2019 yılı Kurum içi Değerlendirme Raporunda Stratejik Plan Değerlendirme Anketi çıktılarına göre değerlendirmeler yapma imkanı sağlamıştır. 2020 yılı itibariyle üniversitemizin yeni kurum içi değerlendirme raporunun hazırlanmasında kullanılacak anketlere ilişkin hazırlanan taslaklar göz önüne alınarak 2020 yılında paydaşlara yönelik uygulanacak anketler şekillendirilip 2021 yılı kurum içi değerlendirme raporunda sunulacaktır. Bu kapsamda programımızın yaptığı SWOT analizleri neticesinde de değerlendirilen zayıf/kuvvetli yönleri, önündeki fırsatlar/tehditler dikkate alınarak üniversitemizin uyguladığı stratejilere uyumlu hale getirilecek biçimde değerlendirilmiştir. Bu stratejiler kapsamında yapılan çalışmalar gözden geçirilmiş ve stratejilerin devam edip etmemesi konusunda bir karar oluşturulmuştur. Yukarıda bahsedilen nedenler çalışan ve öğrenci performansını direkt ya da endirekt olarak etkileyebileceğinden çalışan ve öğrenci memnuniyetinin çok az da olsa düşük olduğu ve yüksek okulumuz ile programımızın da yukarıda belirtilen nedenlerle merkezi sınav sonuçlarına göre tercih edilirliliğinin stabil kaldığı düşünülmektedir.

4.2. Somut Verilere Dayalı Sürekli İyileştirme Çalışmaları

Bu iyileştirme çalışmaları, başta Ölçüt 2 ve Ölçüt 3 ile ilgili alanlar olmak üzere, programın gelişmeye açık tüm alanları ile ilgili, sistematik bir biçimde toplanmış, somut verilere dayalı olmalıdır.

Bölüm/program bazında yakın ve uzak olmak üzere sürekli iyileştirme çalışmaları kapsamında stratejik planlar uygulanmaktadır. Sürekli iyileştirme kapsamında performans göstergeleri, bölüm değerlendirme anketleri yılda bir güncellenmektedir. Bunlara ek olarak 5 yılda bir stratejik plan anketleri yapılmaktadır.

Bu kapsamda programımız, gelişimini kalite bilincine dayalı olarak sürdürmeyi asıl hedef olarak önüne koymuştur.

Kurum, Birim ve Bölüm Stratejik Planları Kapsamında Veriye Dayalı Oluşturulan Program Stratejileri

Strateji 1: Bilimsel, girişimci ve yenilikçi bir üniversite olmak ve öğretim üyesi sayısının artırılması.

Strateji 2: Kaliteli eğitim ve öğretim faaliyetleri sunmak, diğer meslek yüksekokullarıyla daha rekabetçi bir program için yenilikçi bir öğretim planı geliştirmek, bilimsel çalışma ve proje sayısının artırılmasına yönelik ortak çalışmalar yapılmak.

Strateji 3: Tüm paydaşlarla ilişkilerin geliştirilmesine yönelik yeni faaliyetler geliştirmek.

Strateji 4: Bologna girişlerinin her dönem dersi veren ilgili öğretim elemanları tarafından güncellenmesinin sağlanması. Öğretim elemanlarının araştırma yöntem ve teknikleri ile istatistik konularında kendilerini yenilemeleri bu konularda gerekli hizmet içi eğitimlerin alınması.

Strateji 5: Eğitimin kalitesinin yükselmesi ve öğrencilerimizin eğitimden daha fazla istifade edebilmeleri için akademik personelin kendi uzmanlık alanında ders vermesi sağlanarak adaletli bir ders paylaşımı yapılmalıdır.

Strateji 6: Meslek Yüksekokulumuzun çevre il ve ilçelerde da liselere tanıtım ve tercih danışmanlığı yapmaya devam etmesi teşvik edilerek, potansiyel öğrencilerimizi kazanmamız için daha fazla çaba harcanması.

Strateji 7: Proje yazma, ortaklaşa çalışma, multidisiplinler çalışma, eğiticinin eğitimi, mobing ve empati konularında gerektiği ölçüde hizmet içi eğitimlerin alınarak kurumsal bağlılığın ortak amaca hizmet eden faaliyetler ve etkinliklerle güçlendirilerek kurumsal vizyonun sahiplenilmesi.

Strateji 8: Öğretim elemanlarının derse girmeden önce öğrenciyi bilgilendirmesine özen gösterilmesi.

Strateji 9: İşletme Yönetimi Programının kapsamlı tanıtımı için özel web sitesi tasarlanması.

Strateji 10: Öğretim üyesi öğretim elemanının uyumlu çalışabilmesi için etkin iletişim tekniklerinin kullanılması.

Strateji 11: Okulda bulunan kütüphanenin de güçlendirilmesi için destek sağlanması.

Strateji 12: Uluslararası yayınların daha yoğun desteklenmesi için çaba sarf edilmesi.

Strateji 13: Öğretim elemanlarının derslerinin sabit hale getirilmesi.

Strateji 14: Demirbaş ve sarf malzeme konusunda çalışanlara/öğrencilere yapılan katkının artırılması.

Strateji 15: Üniversite sanayi iş birliği protokolleri yapılması için çalışmalar yapılarak gerekli bağlantıların kurulması.

Strateji 16: Plan ve projelerin herkesçe sahiplenilerek sorumlulukların paylaşılması ve sorumluluk almayan öğrenci ve öğretim elemanlarının sürece dahil edilmesi.

Strateji 17: Öğretim elemanlarının ders anlatım tekniklerini geliştirerek uygulamaya ağırlık verilmesi.

Strateji 18: Rakip programlarla gereken karşılaştırmaların yapılarak varsa yeni önerilerin getirilmesi.

Strateji 19: İnternet Destekli Öğretimin ve sanal gerçeklik uygulamalarının desteklenmesi.

Strateji 20: Bölgesel seminer, kongre, sempozyum ve fuarlarda öncü meslek yüksekokulları arasında yer almak için çalışmaların gerçekleştirilmesi.

Strateji 21: Öğrencilerin, teknik gezi, kongre vb. etkinliklere katılımın daha fazla teşvik edilerek piyasa uygulamalı eğitimin desteklenmesi.

Strateji 22: Bölümümüz öğrencilerine gereken alt yapı sağlanarak öğrencilerin sektörel çalışmalara katılımının sağlanması. Bölümümüz öğretim elemanları ve meslek yüksekokulumuz nezdinde girişimlerde bulunarak başarılı öğrencilere işletmelerde çalışma karşılığında burs ve benzeri imkanların yaratılması ve bölümümüz öğrencilerine staj yapma imkânı sağlanabilmesi için girişimlerde bulunulması gerekmektedir.

Strateji 23: Öğrencilere ve akademik personele yabancı dil öğreniminde gerekli kolaylığın sağlanması. Öğrenciler ve akademik personel için Fulbright, Erasmus, Sokrates Da Vinci Farabi, programları gibi değişim programları ile desteklenerek bu hususta gerekli imkanların sağlanması.

Strateji 24: Üniversitemiz mezunları ile ilişkileri biriminin aktif çalışarak meslek yüksekokulumuza çeşitli kaynaklar sunmasının teşvik edilmesi.

5. EĞİTİM PLANI

5.1. Program Çıktılarını ve Amaçlarını Destekleyen Eğitim Planı (Müfredat) Her programın program eğitim amaçlarını ve program çıktılarını destekleyen bir eğitim planı (müfredatı) olmalıdır. Eğitim planı bu ölçütte verilen ortak bileşenler ve disipline özgü bileşenleri içermelidir.

Programımız 2020 akademik yılında gerçekleştirilen son güncellemeler ile birlikte Yenice Meslek Yüksekokulu Mimari Dekoratif Sanatlar Önlisans Programı üniversitemizin kapsayıcı, seçmeli dersleri bol ve öğrenciler tarafından özgürce tercih edilen, vakıf üniversiteleriyle rekabet edebilecek bir öğretim planına sahip olmuştur. Eğitim programının amaç ve hedefleri, öğrencilerin kazanması beklenen bilgi, beceri ve tutumları içerir ve mezundan beklenen yeterlik ve yetkinlikleri tanımlar bu da program çıktılarımızda aktif olarak gözlemlenebilir. Bu amaç ve hedefler, mesleksi ve toplumsal beklentileri karşılama yönünde tüm yetkinlikleri kapsamaktadır. 30 günlük zorunlu staj ve her yarıyıl yapılan teknik gezi, seminer ve konferanslarla bu durum peçinlenmektedir. Programımızın bu kapsamdaki temel hedefi, öğrencinin gelecekte sürdüreceği mesleki kariyere ulaşması ve eğitimine yeterli bir bilgi donanımıyla devam etmesi noktasında öğrencilere yetkin bir müfredat çerçevesinde eğitim vermektir. Programımız bir açıdan disiplinler arası alanda çalışmayı gerektirmektedir. İnsanları, makineleri, enerjiyi, malzemeyi en verimli şekilde kullanabilecek süreçleri organize edebilecek bir ara eleman yetiştirilmesine de önem verilmektedir. Bu bağlamda öğrencilerimizin başlıca ilgi alanları sanatsal üretim, uygarlık tarihi, iş etüdü, proje geliştirme, bilgisayar programları, imalat ve planlama, yönetim ve organizasyonel planlama, insan gücü planlama, iş değerlendirme ve ücret yönetimi, proje yönetimi vb. olmalıdır.

Bu ilgi alanlarına yönelik oluşturduğumuz eğitim planıyla öğrenim görmüş olan mezunlarımız, her sektörde, her özel veya kamu kurum ve kuruluşunda çalışabilecek donanıma sahip olarak yetiştirilmektedirler. Bu kapsamda Mimari Dekoratif Sanatlar Programının amacı;

Genel kavramsal bilgiye sahip olmanın yanında, geleneksel sanatlarımız ışığında, mimari teknoloji ve uygulamadaki değişim ve yenilikleri takip eden bir programdır. Mesleki ve etik sorumluluk, yaşam boyu öğrenme bilincinde, İç mimari ve tasarıma yönelik öğrenci eğitmek ve bu alanlardaki kalifiye teknik ara eleman kalitesini artırmak amacıyla olan program derslerinin ağırlığı; güzel sanatlar ve dekoratif tasarıma yöneliktir. Program, iletişim yeteneği gelişmiş, takım çalışmasına yatkın bireyler yetiştirmek amacıyla tasarlanmıştır.

Öğretim Planı:

Tablo 14. Yenice Meslek Yüksekokulu El Sanatları Bölümü, Mimari Dekoratif Sanatlar Programı Öğretim Planı 2020

1. Yarıyıl			2. Yarıyıl		
Ders Kodu	Ders Adı	Kredi AKTS	Ders Kodu	Ders Adı	Kredi AKTS
ATA-1001	Atatürk İlke ve inkılap Tarihi I	2 2	ATA-1002	Atatürk İlke ve inkılap Tarihi II	2 2
MDS-1001	Mesleki Teknik Resim I	2 3	MDS-1002	Mesleki Teknik Resim II	2 3
MDS-1003	Temel Sanat Eğitimi I	3 5	MDS-1004	Temel Sanat Eğitimi II	4 4
MDS-1005	Sanat Tarihi I	2 2	MDS-1006	Sanat Tarihi II	2 3
MDS-1007	Duvar Süsleme Teknikleri I	3 5	MDS-1008	Duvar Süsleme Teknikleri II	5 5
MDS-1011	Model Kalıp Teknikleri I	3 5	MDS-1010	Seramik Teknolojisi I	2 4
TBK-1079	Temel Bilgi Tekn.Kul	2 3	MDS-1012	Model Kalıp Teknikleri II	4 5
TDİ-1001	Türk Dili I	2 2	TDİ-1002	Türk Dili II	2 2
YDİ-1001	İngilizce I	2 2	YDİ-1002	İngilizce II	2 2
∨ SEC-1001	1.Yarıyıl YÖK Seçmeli Ders Grubu	0 1	Toplam: 25/30		
GUS-1001	Güzel Sanatlar	0 1			
Toplam: 21/30					
3. Yarıyıl			4. Yarıyıl		
Ders Kodu	Ders Adı	Kredi AKTS	Ders Kodu	Ders Adı	Kredi AKTS
MDS-2007	Duvar Süsleme tek.III	4 5	MDS-2004	Cam İşleme Teknikleri	3 3
MDS-2035	Seramik Teknolojisi II	2 4	MDS-2008	Duvar Süsleme Teknikleri IV	4 4
MDS-2039	Model Kalıp Teknikleri III	4 4	MDS-2012	Model Kalıp Teknikleri IV	3 3
∨ SEC-1005	3.Yarıyıl Bölüm Seçmeli Ders Grubu	0 17	MDS-2014	STAJ	0 8
MDS-2023	Ahşap Mimari Süslemeler ve Uygulamaları I	4 4	∨ SEC-1006	4.Yarıyıl Bölüm Seçmeli Ders Grubu	0 12
MDS-2029	Vitray	2 2	MDS-2020	Ahşap Mimari Süslemeler ve Uygulamaları II	4 4
MDS-2031	Geleneksel Türk Desenleri I	4 5	MDS-2030	Bilgisayarlı Destekli Tasarımı II	4 4
MDS-2033	Bilgisayar Destekli Tasarım I	4 6	MDS-2032	Çini Uygulamaları II	4 4
Toplam: 24/30			Toplam: 22/30		

YENİCE MYO/MDS

5.2. Eğitim Planının Uygulanması

Eğitim planının uygulanmasında kullanılacak eğitim yöntemleri, istenen bilgi, beceri ve davranışların öğrencilere kazandırılmasını garanti edebilmelidir.

Programımız öğretim elemanları tarafından uygulanan eğitim yöntemleri aşağıda maddeler halinde en yoğun dan en az kullanılana doğru sırayla özetlenmiştir.

Yüz yüze Anlatım: Dersi veren öğretim elemanı tarafından ele alınan konular tahtada veya slaytlar eşliğinde yüz-yüze öğrenciye anlatılmaktadır. Bu süreçte projeksiyon cihazı aktif olarak kullanılmaktadır. Anlatım çoğunlukla öğretim elemanı tarafından yapılırsa da zaman zaman konuyu öğrenci ile tartışarak, beyin fırtınası yaparak da yapılmaktadır. Ayrıca dönem dönem öğrencilere araştırma konuları verilip öğrenciler tarafından da bu konuların sınıfta anlatılması öğrenciye özgüven kazandırmak ve konuyu kavramasını sağlamak açısından yapılmaktadır. Anlaşılmayan konular öğretim elemanları tarafından tekrar edilmektedir. Pandemi dolayısıyla 2019-2020 öğretim yılında yüz yüze eğitim uygulanamamıştır.

Alıştırma ve Uygulama: Derste verilen konunun problemler ile pekiştirilmesi amacıyla uygulamalar, konu anlatımı takiben ya da farklı bir zamanda ders esnasında yapılmaktadır. Uygulama soruları ders kitaplarından veya öğrencilere verilen başka kaynaklardan yararlanılarak yapılmaktadır. Yenice Meslek Yüksekokulu, El Sanatları Bölümü, Mimari Dekoratif Sanatlar Programının öğretim planına bakıldığında; ağırlıklı uygulama derslerin fazlalığı, hatta 3.ve 4. Yarıyıllarda daha da fazla olduğu görülmektedir.

Proje – Ödev: Derste anlatılan konuların öğrenci tarafından daha iyi anlaşılması amacıyla proje veya ödevler kullanılmaktadır. Proje ve ödevler ile öğrencinin öncelikle problemi tanıması, kavraması, gerekli literatürü tarayabilmesi ve konuyu çözme becerilerini geliştirmesi ve sunu/rapor hazırlayıp sunması amaçlanmaktadır.

Soru – cevap: Konu anlatımı esnasında veya sonrasında, uygulama esnasında veya sonrasında öğrencilerin sorularını yanıtlamak şeklinde uygulanmaktadır. Verilen ödevlerde de soru-cevap uygulaması yapılmaktadır.

Problem Çözme: Derste anlatılan konuları içerecek şekilde problemler öğretim elemanları tarafından hazırlanmakta ve bu problemleri çözerken izlenilecek yolun, kullanılacak yöntemlerin belirlenmesi ve sonuçların yorumlanmasına dayanmaktadır.

Örnek olay incelemesi: Derslerde anlatılan konularla ilgili veya yapılan sanatsal çalışmalar ile ilgili gerçek ortamlarda daha önceden yapılmış çalışmaların ders esnasında anlatılması ve yorumlanması şeklinde yapılmaktadır.

Laboratuvar- Deney: Derslerde anlatılan konuların, daha önce yapılmış çalışmalar, bilgisayar laboratuvarında tasarım programları ile hazırlanarak konunun daha iyi pekiştirilmesi sağlanmaktadır.

Gösterme: Dersler kapsamında teknik geziler yapılarak öğrencilerin derslerde öğrenmiş oldukları konuları ziyaret edilen tesis tarafından gösterilmesi şeklindedir.

Seminer-Konferans: Bunlar dışında sektörün önde gelenleri meslek yüksekokulumuza davet edilip seminer ve konferans organizasyonları düzenlenmektedir. Diğer yandan seçmeli derslerin açılması öğretim üyesi programı ve öğrencilerden gelen taleplere göre değişmektedir. Bölümün doğrudan alanına girmeyen seçmeli dersler, diğer bölümlerinin öğretim elemanları veya misafir öğretim üyeleri tarafından verilmektedir. Danışmanlar tarafından

öğrencilere kayıt dönemlerinde ders seçimlerinde rehberlik hizmeti vermenin yanı sıra öğrencilerin akademik gelişimlerini yakından takip etmektedirler. Ders esnasında yüz yüze gerçekleşen eğitim ile ders esnasında soru sorabilecekleri interaktif bir ortam oluşmaktadır. Dersler dışında ise öğrencilerimiz herhangi bir bilgi paylaşımı, şikâyet, öneri vb. gibi konularla alakalı dersi veren öğretim elemanlarını, ilgili program danışmanı veya bölüm başkanı ile onların kapılarında asılı olan öğrenci görüşme saatleri çerçevesinde rahatça görüşebilmektedirler. Öğrencilerin ders esnasında ve ders dışında hocaları ile sürekli iletişime sahiptirler. Tüm bu bilgilere eğitim-öğretim bilgi sisteminden veya öğrenci bilgi sisteminden de ulaşılabilir. Bu kapsamda eğitim planının öngörüldüğü biçimde uygulanmasını güvence altına alacak ve sürekli gelişimini sağlayacak bir eğitim yönetim sistemi bulunduğu söylenebilir. Eğitim planı, Çanakkale Onsekiz Mart Üniversitesi Lisans Eğitim ve Öğretim Yönetmeliği kapsamında Güz ve Bahar yarıyılları şeklinde uygulanmaktadır. Eğitim planında yer alan her ders öğretim planında yer alan haftalık konuları kapsayacak şekilde işlenmektedir.

5.3. Eğitim Planı Yönetimi

Eğitim planının öngörüldüğü biçimde uygulanmasını güvence altına alacak ve sürekli gelişimini sağlayacak bir eğitim yönetim sistemi bulunmalıdır.

Öğrencilerimiz ders almalarında, sorumlu oldukları önlisans eğitim planına uygun olarak zorunlu derslere uzmanlaşmak istedikleri konulara yönelik olarak da seçimlik derslere program danışmanları tarafından yönlendirilmektedirler. Öğrenciler sorumlu oldukları önlisans eğitim planını ve derslerin içeriklerini Öğrenci Bilgi Sisteminden ve birim web sitesinden rahatça görebilmektedirler. Öğrenciler her yarıyıl başındaki kayıt dönemlerinde önce Öğrenci Bilgi Sisteminden kendileri ders seçimi yapmakta daha sonra kayıtları danışmanları tarafından kontrol edilerek onaylanmaktadır. Eğitim planının öngörüldüğü biçimde uygulanmasını güvence altına almak için öğrenci danışmanları yönlendirici olmanın yanı sıra denetçi olarak da büyük rol oynamaktadırlar. Öyle ki mezuniyet aşamasına gelmiş tüm öğrencilerin mezuniyet işlemleri, öğrenci danışmanları tarafından başlatılmaktadır. Mezun aşamasındaki öğrencilerin sorumlu oldukları eğitim planına uygun ders alıp almadıkları, mezuniyet koşullarını sağlayıp sağlamadıkları, öğrenci danışmanları ve mezuniyet komisyonu tarafından kontrol edilmektedir. Ders tanım bilgi formlarında dersin kodu, adı, amacı, kredisi, zorunlu/seçimli bilgisi, içeriği, öğrenme çıktıları, izlencesi, dersin değerlendirme ölçütleri gibi derse özel bilgilerin yer aldığı ders tanım bilgileri formlarını dersin öğretim elemanı hazırlamakta ve bunu her yıl güncellemektedir. Eğitim planında yer alan derslerin ders tanım bilgileri ayrıca Öğrenci Bilgi Sisteminde yer almakta ve öğrenciler buradan ihtiyaç duydukları bilgilere de erişebilmektedirler. Her öğretim elemanın verdiği derse ilişkin öz değerlendirmesini yaparak geri bildirimde bulunması beklenmektedir. Eğitim planının öngörüldüğü biçimde uygulanmasını sağlanması ve eğitim planının sürekli geliştirilmesi amacıyla bölüm akademik kadrosu iletişim halinde-belirli aralıklarla toplantılar yapmaktadır. Bu toplantılarda öncelikle iç ve dış paydaşlardan gelen geri bildirimler ışığında, eğitim faaliyetlerinin gidişatı, öğrenim yeterliliklerinin sağlanıp sağlanmadığı, sanatsal gündem, ilişkiler, faaliyetlerinin neler olduğu, birim faaliyetleri, eğitim programları, paydaşlarla ilişkiler gibi konularda ne gibi iyileştirmelerin yapılması gerektiği gibi konular görüşülmektedir.

5.4. Eğitim Planı Bileşenleri I

Eğitim Planı, En az bir yıllık ya da en az 32 kredi ya da en az 60 AKTS kredisi tutarında temel bilim eğitimi içermelidir.

Aşağıda bu bileşenlere katkı sağlayan zorunlu dersler listelenmektedir. Seçimlik dersler içerisinde bu katkıları destekleyen ve pekiştiren çok sayıda ders, ders havuzunda mevcuttur. Yıllar içerisinde ders havuzunda bulunan dersler, ekleme ve çıkartma yapılmak sureti ile revize edilmekte ve güncel tutulmaktadır. Eğitim planının öngörüldüğü biçimde uygulanmasını güvence altına alacak ve sürekli gelişimini sağlayacak bir eğitim yönetim sistemi bulunmaktadır. Eğitim planı, Çanakkale Onsekiz Mart Üniversitesi Lisans Eğitim ve Öğretim Yönetmeliği kapsamında Güz ve Bahar yarıyılları şeklinde uygulanmaktadır. Eğitim planında yer alan her ders öğretim planında yer alan haftalık konuları kapsayacak şekilde işlenmektedir. Eğitim planlarındaki temel bilimler, mesleki konular ve genel eğitim modüllerinin yarıyıllara dağılımı, ders içerikleri, Program Çıktıları ve Programa Özgü Ölçütler ile ilişkisi eğitim-öğretim bilgi sisteminde ve öğrenci bilgi sisteminde detaylı olarak görülmektedir.

I. Yarıyıl

ATA 1001 Atatürk İlkeleri ve İnkılâp Tarihi I (2+0) Atatürk İlkeleri ve İnkılâp Tarihi dersi yüksek öğretimde iki yarıyıl olarak “Atatürk İlkeleri ve İnkılâp Tarihi I” ve “Atatürk İlkeleri ve İnkılâp Tarihi II” okutulmakta ve ders geçme açısından birbirinden bağımsız iki ders niteliği taşımaktadır. Atatürk İlkeleri ve İnkılâp Tarihi, Ulu Önder Mustafa Kemal Paşa'nın Samsun'a çıkmasıyla başlayan ve yurdun işgallerden kurtarılmasından sonra ülkenin çağdaş ülkeler seviyesine çıkarılmasını amaçlayan inkılâplar dönemini ve Atatürk ilkelerini içerir.

TDİ 1001 Türk Dili I (2+0) Dilin tanımı, dilin sosyal bir kurum olarak millet hayatındaki yeri ve önemi, dil-kültür münasebeti, Türk dilinin dünya dilleri arasındaki yeri, Türk dilinin gelişmesi ve tarihi devreleri, Türk dilinin bugünkü durumu ve yayılma alanları, Türkçenin ses özellikleri ve ses bilgisi ile ilgili kurallar, Türkiye Türkçesindeki ses olayları, imla kuralları ve uygulaması, noktalama işaretleri ve uygulaması, Türkçenin yapı özellikleri.

YDİ 1001 Yabancı Dil (İngilizce-I) (2+0) Temel düzeyde gramer kurallarını okuma, yazma, dinleme ve konuşma.

MDS 1001 Mesleki Teknik Resim I (2+0) 1. Temel Geometrik çizimleri yapmak, 2. Yeterli ve kesit görünüşler çizmek, 3. Ölçülendirme ve ölçeklendirme yapmak.

MDS 1003 Temel Sanat Eğitimi I (3+1) Nokta çizgi ile özgün yüzey düzenlemek. Açık-koyu ve ışık-gölge karakalem tekniği ile objeleri hacimlendirmek. Formları tasarı ilkelerine göre yüzey içinde düzenlemek.

Yüzey düzenlemelerini renklendirmek Farklı tekniklerle obje renklendirmek Doku yorumlarıyla yüzey oluşturmak. Strüktür uygulamaları yapmak.

MDS 1005 Sanat Tarihi I (2+0) Türk Sanatı. Hunlar, Görktürkler, Uygurlar Sanatı. Karahanlılar, Büyük Selçuklular, Anadolu Selçukluları. Osmanlı Devleri Sanatı.

MDS 1007 Duvar Süsleme Teknikleri I (2+1) Geçmişten günümüze Duvar Resmi tarihi ve Türk Duvar Resmindeki gelişmeler ve uygulanan tekniklerin incelenmesi.

MDS 1011 Model Kalıp Teknikleri I(2+1) Alçının teorik olarak anlatılması ve farklı şekillendirme yön- temleri kullanarak model, model kalıp yapmak.

TBK 1079 Temel Bilgi Teknolojisi Kullanımı (2+0) Donanım, yazılım, işletim sistemleri, ağ ve internet, kelime işlemci kullanımı, elektronik tabloları kullanmak, sunum oluşturmak, e-posta göndermek, internette iş başvurusu yapabilmek.

BED 1001 Beden Eğitimi (0+0) Beden eğitimi ve sporun Türk Eğitim ve Spor kurumları içindeki yeri ve işlevi.

GUS 1001 Güzel Sanatlar (0+0) Güzel sanatları ile ilgili temel terim ve kavramlar, güzel sanatların sınıflandırılması, güzel sanatların alanlarının ayrıntılı işlenmesi, müzede sanat eğitiminin önemi dersin içeriğini oluşturmaktadır.

II. Yarıyıl

ATA 1002 Atatürk İlkeleri ve İnkılâp Tarihi II(2+0) Atatürk İlkeleri ve İnkılâp Tarihi dersi yüksek öğretimde iki yarıyıl olarak “Atatürk İlkeleri ve İnkılâp Tarihi I” ve “Atatürk İlkeleri ve İnkılâp Tarihi II” okutulmakta ve ders geçme açısından birbirinden bağımsız iki ders niteliği taşımaktadır. Atatürk İlkeleri ve İnkılâp Tarihi, Ulu Önder Mustafa Kemal Paşa'nın Samsun'a çıkmasıyla başlayan ve yurdun işgallerden kurtarılmasından sonra ülkenin çağdaş ülkeler seviyesine çıkarılmasını amaçlayan inkılâplar dönemini ve Atatürk ilkelerini içerir.

TDİ 1002 Türk Dili II (2+0) Türk Dili II dersi; yazılı ve sözlü anlatım konuları üzerine odaklanır.

YDİ 1002 Yabancı Dil (İngilizce-II) (2+0) Lisans ve Ön lisans programlarında 1. sınıflara yönelik Temel İngilizce Dersi

MDS 1002 Mesleki Teknik Resim II (2+0) Çizim teknikleri. Plan, kesit ve görünüş kavramları, plan, kesit ve görünüşlerin teknik resim kurallarına uygun şekilde çizilmesi. Ölçü ve ölçeklendirme kavramı. Rölöve çizimi.

MDS 1004 Temel Sanat Eğitimi II(3+1) Temel Sanat Eğitimi II dersi, Temel sanat Eğitimi I dersinin devamı şeklindedir. Renk, doku, zıtlık ve strüktür konularında klasik ve özgün tasarımlar yapılır. Proje çalışmaları yapılır.

MDS 1006 Sanat Tarihi II (2+0) Türk Sanatı. Hunlar, Görktürkler, Uygurlar Sanatı. Türklerin İslamiyet ile tanışması. Karahanlılar, Büyük Selçuklular, Anadolu Selçukluları. Osmanlı Devleri Sanatı.

MDS 1008 Duvar Süsleme Teknikleri II (2+1) Mimaride estetik bütünleyici olan süsleme tekniklerinin tanıtılması

MDS 1010 Seramik Teknolojisi I (2+0) Seramik teknolojisinde kullanılan temel kimya bilgilerini kapsamaktadır.

MDS 1012 Model Kalıp Teknikleri II(2+1) Alçının farklı yöntemlerle şekillendirilerek model ve model kalıp yapılması

III. Yarıyıl

MDS 2007 Duvar Süsleme Teknikleri III (3+1) Konuyla ilgili uygulanmış örneklerin gösterilmesi desenlerin çalışılması kompozisyon hazırlama uygun formun seçimi ve uygulama aşamasına geçiş.

MDS 2035 Seramik Telnolojisi II (2+0) Seramiğin yapısı içeriği ve tarihçesi, seramik çamur türleri ve üretim yöntemleri hakkında bilgi sahibi olur.

MDS 2039 Model Kalıp Teknikleri III (3+1) Alçının farklı yöntemlerle şekillendirilerek model ve model kalıp yapılması

MDS 2023 Ahşap Mimari Süslemeler ve Uygulamaları I (3+1) Ahşap Mimari süsleme teknikleri, uygulama teknikleri ile Yöredeki dini ve sivil mimaride kullanılan ahşap yapı elemanları hakkında teknik uygulama bilgileri

MDS 2029 Vitray (2+0) Vitrayın tarihçesi, vitrayın teknik çeşitleri ile ilgili edinmiş olduğu bilgileri araştırma ve dersteki bilgi alış-verişi ile geliştirir. Mozaik vitray, kurşunlu vitray, alçılı vitray ve tiffany tekniklerini veya fırında boyama vitray teknikleri ile fırın boya ile (transparan, mat, opak vb.) gerçekleştirilen vitray hakkında, uygulama ve araştırmalarına dayanarak daha geniş bilgi sahibi olur.

MDS 2019 Geleneksel Türk Desenleri I (3+1) Geleneksel sanatlar bir ulusun geçmişten günümüze yaşanmışlığın bir değerler birikimidir. Aynı zamanda geleneksel sanatlar geçmişten günümüze kadar oluşmuş ve olgunlaşmış kültürünün donatılmış bir yansımasıdır. Bu sanatlar, estetik anlayışın aynası, el emeği, göz nuru özgün yapıtlardır. Bu yapıtları günlük kullanım gereçlerinden tutunda, süsleme araçlarına ve armağan edilen nesnelere değin geniş bir yelpaze içinde karşımıza çıkmaktadır. Amaç öğrencilere geçmişten günümüze kadar olan bu yaşanmışlığın, oluşturduğu ve geleneksel Türk süsleme sanatının temelini oluşturan unsurları tarihsel gelişimiyle birlikte tanıtmaktır.

MDS 2033 Bilgisayar Destekli Tasarım I(3+1) CAD programı kullanılarak, bilgisayar ile 2 ve 3 boyutlu parça modellemesi yapmak ve mimari resimlerini oluşturmak. Vektörel bir tasarım programı olan Corel Draw ile tasarımlar yapmak.

MDS 2021 Çini Uygulamaları I(3+1) Türk çini sanatının temel tasarım ve üsluplarının öğrenilmesi, çini boyası uygulama, sırlama ve fırınlama tekniklerinin öğrenimine başlanması.

IV. Yarıyıl

MDS 2004 Cam İşleme Teknikleri (2+1) Mimaride kullanılan dekoratif ürünlerin malzeme bilgileri ışığında tasarımlar yapmak, projeler geliştirmek.

MDS 2008 Duvar Süsleme Teknikleri IV (3+1) Konuyla ilgili uygulanmış örneklerin gösterilmesi desenlerin çalışılması kompozisyon hazırlama uygun formun seçimi ve uygulama aşamasına geçiş.

MDS 2012 Model Kalıp Teknikleri IV (2+1) Alçının farklı yöntemlerle şekillendirilerek model ve model kalıp yapılması

MDS 2020 Ahşap Mimari Süslemeler ve Uygulamaları II (3+1) Ahşap Mimari süsleme teknikleri, uygulama teknikleri ile Yöredeki dini ve sivil mimaride kullanılan ahşap yapı elemanları hakkında teknik uygulama bilgileri.

MDS 2030 Bilgisayar Destekli Tasarım II(3+1) Bilgisayar Destekli Tasarım Dersi II, Bir önceki yarıyıldaki Bilgisayar Destekli Tasarım I dersinin devamı niteliğinde olup; mimari dekoratif alanda ajanslarda, grafik ve tasarım atölyelerinde istihdam imkanı sağlamak adına hazırlanmış bir içeriğe sahiptir. Vektörel tabanlı (corel Draw gibi) programlarca yüzey tasarımları geliştirmek ve mimari rölöve çizimleri gerçekleştirmek.

MDS 2032 Çini Uygulamaları II (3+1) Türk çini sanatının temel tasarım ve üsluplarının öğrenilmesi, çini boyası uygulama, sırlama ve fırınlama tekniklerinin öğrenimine başlanması

5.5. Eğitim Planı Bileşenleri II

En az bir buçuk yıllık ya da en az 48 kredi ya da en az 90 AKTS kredisi tutarında temel (mühendislik, fen, sağlık...vb.) bilimleri ve ilgili disipline uygun meslek eğitimi. İçermelidir.

Programda meslek eğitimine ilişkin dersler yeterli AKTS kadar bulunmaktadır. Ayrıca öğretim planında temel derslerin yanında, öğrencilerin ilgi alanlarına yönelik, diğer bölümler ile ilgili bilgi edinmelerini sağlayacak, tamamlayıcı nitelikte, alanında yetkinlik verecek bir takım seçmeli dersler de bulunmaktadır. Belirli bir konuda araştırma yapma, verileri analiz etme, sanatsal tasarlama, problem çözme, iş geliştirme becerilerinin yanı sıra; özellikle yaratıcı düşünme ve takım çalışması yeteneklerini de geliştirmek amacıyla öğrencilerimize bu çalışmalarını birlikte yapabilme olanağı sunulmaktadır.

Disiplinler arası çalışmalarını teşvik etmek amaçlı olarak da bu tür teorik ve uygulamalı çalışmalar için diğer bölümlerle ortak projeler yürütülebilmektedir.

5.6. Program Amaçları Kapsamında Genel Bir Eğitim Planının Varlığı

Eğitim programının teknik içeriğini bütünleyen ve program amaçları doğrultusunda genel eğitim olmalıdır.

Program amaçları doğrultusunda genel eğitime ilişkin dersler eğitim planında yer almaktadır. Bu doğrultuda, mezunların, araştırma yöntemleri, sanatsal tasarım-uygulama, proje yönetimi, girişimcilik inovasyon vb. konularında temel bilgileri edinip, çalışacakları kamu veya özel sektör kuruluşlarında uygulayabilmeleri veya kendi işlerini kurabilmeleri hedeflenmiştir.

5.7. Ana Tasarım Deneyimi

Öğrenciler, önceki derslerde edindikleri bilgi ve becerileri kullanacakları, ilgili standartları ve ger çekçi kısıtları ve koşulları içerecek bir ana uygulama/tasarım deneyimiyle, hazır hale getirilmelidir.

Eđitim planında yer alan dersler, senelere ve dönemlere göre birbirlerini destekleyecek nitelikte, bütünsel bir bakış açısıyla tasarlanmaktadır. Zorunlu ve seçmeli olan bazı dersler birbirini devamı niteliğindedir. Bu doğrultuda sonraki dersin öğrenim gerekliliđini önceden alınan dersin sağlaması sistemi doğrultusunda eğitim planı oluşturulmuştur. Dersler sene bazında kademeli olarak temel eğitimden nitelikli eğitime; genel konulardan daha spesifik konulara olacak şekilde planlanmaktadır. Bu kapsamda birimde ders veren öğretim elemanlarından alınan geri bildirimler neticesinde, ilgili kurullarca eğitim planının güncellenmesi gerçekleştirilmektedir. Öğrenciler ön- lisans eğitimi süreleri içerisinde zorunlu staj imkanlarından yararlanabilmekte ve derslerde edindikleri bilgi ve becerileri kullanabilecekleri bir uygulama alanı da bulabilmektedirler. Bu dersler Bilgisayar Destekli Tasarım, Duvar Süsleme Teknikleri, Cam İşleme Teknikleri, Vitray, Model Kalıp Teknikleri, şeklinde sıralanabilir. Derslerde elde edilen bilgi ve becerileri kullanmak, gerçekçi koşullar/kısıtlar altında standartlara uygun olarak öğrenciye ana tasarım deneyimi, çeşitli derslerde yaptırılan ödev ve projelerle ve öğrencilerimize aldırılan dönem projesi, zorunlu staj gibi çalışmalarla kazandırılmaktadır.

6. ÖĞRETİM KADROSU

6.1. Öğretim Kadrosunun Yeterliliđi

Öğretim kadrosu, her biri yeterli düzeyde olmak üzere, öğretim üyesi-öğrenci ilişkisini, öğrenci danışmanlığını, üniversiteye hizmeti, mesleki gelişimi, sanayi, mesleki kuruluşlar ve işverenlerle ilişkiyi sürdürülebilmeyi sağlayacak ve programın tüm alanlarını kapsayacak biçimde sayıca yeterli olmalıdır.

El Sanatları Bölümü, Mimari Dekoratif Sanatlar programı öğrencilerimize kaliteli eğitim vermek, onlarla daha yakından ilgilenip donanımlı öğrenciler yetiştirmek için akademik kadrosunu sürekli güçlendirmektedir. Bölümümüz kadrosunda 3 öğretim görevlisi, bulunmaktadır. Bölümdeki öğretim elemanlarının temel görevi ilgili programlarındaki dersleri yürütmek ve araştırma yapmaktır. Ders vermekle yükümlü olan tüm öğretim elemanlarının özgeçmişleri, hem bölüm web sitesinde üzerinden AVES sistemi üzerinden sürekli olarak güncellenmektedir. Bölümümüzde yer alan öğretim elemanları;

- Öğr. Gör. Mehmet Engin ÖZEN,
- Öğr. Görevlisi Halim KAYA
- Öğr. Gör. Ece YÜCEL'den oluşmaktadır. (Ağustos 2020)

Tablo 1. Programdaki Öğretim Elmanlarını Dağılımı

Akademik Ünvan	Cinsiyet ve Yaş Grupları								
	<30		30-39		40-49		50-59		
	K	E	K	E	K	E	K	E	
Dr. Öğr.Üyesi									
Öğr.Gör.Dr.									
Öğr. Gör.			1			2			

Tablo 2. Öğretim Kadrosunun Ders Yükü Dağılımlarına Göre İstatistikler

Sözleşmeye Esas Görev Tanımı Kapsamında Akademik Ünvanlara Göre Olması Gereken Minimum Ders Yükü ve Mevcut Ders Yükü Dağılımları			
Akademik Unvan	Ad Soyad	En Az	Mevcut Ders Yükü
Öğr. Gör.	Mehmet Engin ÖZEN	12	18
Öğr. Gör.	Ece YÜCEL	12	17
Öğr. Gör.	Halim KAYA	12	5*

Öğretim Elemanı başka birimlerde de derse girmektedir.

Yenice MYO/MDS

Tablo 3. Öğretim Elemanı Başına Düşen Öğrenci Sayısı

Programda Aktif Kayıtlı Öğrenci Sayısı 74 / Programda Bulunan Öğretim Elemanı Sayısı 3	24
---	----

Yenice MYO/MDS

6.2 Öğretim Kadrosunun Nitelikleri

Öğretim kadrosu yeterli niteliklere sahip olmalı ve programın etkin bir şekilde sürdürülmesini, değerlendirilmesini ve geliştirilmesini sağlamalıdır.

Öğretim kadrosu nitelikleriyle ilgili detay bilgiler programın idari yapısı ve öğretim kadrosu başlığı altında ve aşağıda gösterilmiştir.

Tablo 4. Öğretim Elemanlarının Akademik Yayınlarına Yönelik İstatistikler

Akademik Unvan, Ad, Soyad	Uluslararası+Ulusal Hakemli Dergi, Kongre, Sempozyum vb. Yayınlanan Makale, Bildiri Sayısı	Toplam Atıf Sayısı	Sosyal Bilimler Alanında ISI Indexlerine Giren Dergilerde Aldıkları Atıf Sayısı	Akademik Ders Kitabı ve Kitap Bölümleri
Öğr. Gör. Mehmet Engin ÖZEN	2			1
Öğr. Gör. Ece YÜCEL				
Öğr. Gör. Halim KAYA				
Genel Toplam	2			1

Yenice MYO/MDS

Tablo 6. Öğretim Kadrosunun Tamamlanan veya Devam Etmekte Olan Projeleri

Akademik Ünvan-Ad,Soyad	BAP,TÜBİTAK, GMKA,AB,BM, vb. Proje sayısı	Proje Kapsamındaki görevi
Öğr.Gör.Mehmet Engin ÖZEN	1	Proje- arařtırmacısı ve yazarı
Öğr.Gör.Ece YÜCEL	Yok	Yok
Öğr.Gör.Halim KAYA	Yok	Yok
TOPLAM	1	Proje- arařtırmacısı ve yazarı

Yenice MYO/MDS

Tablo 5. Öğretim Kadrosunun Analizi

Öğretim Kadrosu			Deneyim Yılı			Etkinlik Düzeyi (Yüksek, Orta, Düşük, Yok)		
Akademik Ünvan	Son Mezun Olduğu Kurum ve Yılı	Halen Öğrenim Görüyor sa Hangi Aşamada Olduğu	Kamu, Özel Sektör, Sanayi	Kaç Yıldır Bu Kurumda	Öğretim Üyeliği Süresi	Meslek Kuruluşlarında	Kamu, Sanayi ve Özel Sektöre Verilen Bilimsel Danışmanlıkta	Araştırma da
Öğr. Gör.	Ç.O.M.Ü. 2010 (Y.L.)		4	21		Yok	Yok	Düşük
Öğr. Gör.	Kültür Üniversitesi 2017 (Y.L.)	Ç.O.M. Ü. Sanatta Yererlik	4	2		Orta	Yok	Yok
Öğr. Gör.	Anadolu Üniversitesi 1993	Ç.O.M. Ü. Yüksek Lisans	19	9		Orta	Yok	Yok

Yenice MYO/MDS

6.3. Atama ve Yükseltme

Öğretim üyesi atama ve yükseltme kriterleri yukarıda sıralananları sağlamaya ve geliştirmeye yönelik olarak belirlenmiş ve uygulanıyor olmalıdır.

Çanakkale Onsekiz Mart Üniversitesi'nde öğretim üyesi atama ve yükseltme, "Öğretim Üyeliği Kadrolarına Atama ve Uygulama Esasları'na göre yapılır. Söz konusu esaslar, Üniversite'nin <http://www.comu.edu.tr/atama-kriterleri> internet sayfasında "Çanakkale Onsekiz Mart Üniversitesi Öğretim Elemanı Kadrolarına Başvuru, Görev Süresi Uzatımı ve Performans Değerlendirme Kriterleri" başlığı altında yayımlanmış olup 2020 itibarıyla yeni kriterler yürürlüğe girmiştir. Bu çerçevede genel olarak öğretim üyelerinin, çalıştıkları alanda evrensel düzeyde araştırma yapmaları, bu araştırmalarını ulusal ve uluslararası düzeyde bilgi paylaşım ortamlarına aktarmaları ve bu sayede bilim dünyasına katkıda bulunmaları; yerel, ulusal ve uluslararası bilimsel toplantılar düzenleyerek, hem kendi çalışmalarını sergilemeleri hem de diğer bilim dallarındaki araştırmacıların da çalışmalarını sergilemelerini sağlamak ve bilimsel tartışma ortamının oluşmasına katkı sunmaları gibi kriterlere bakılmaktadır. Uygulanmaktadır.

A- Profesör kadrolarına başvurmak için; Profesörlüğe yükseltme ve atama işlemleri, 2547 sayılı Kanun'un 26. maddesinde tanımlanan koşullara göre yapılır. Bunlara ek olarak Üniversitenin belirlediği ilgili temel alan koşulları aranır.

B- Doçent kadrolarına başvurmak için; Doçentliğe yükseltme ve atama işlemleri, 2547 sayılı Kanun'un 24. maddesinde tanımlanan koşullara göre yapılır. Bunlara ek olarak Üniversitenin belirlediği ilgili temel alan koşulları aranır.

C- Doktor Öğretim Üyesi kadrolarına başvurmak için; Doktor Öğretim Üyeliğine yükseltme ve atama işlemleri 2547 sayılı Kanun'un 23. maddesinde ayrıntılı biçimde tanımlanmıştır. Bunlara ek olarak ilgili temel alan koşulları aranır.

DOKTOR ÖĞRETİM ÜYESİ KADROSUNA İLK DEFA ATANMA İÇİN:

1) Doktora ya da sanatta yeterlik tezi kapsamında uluslararası indeksler tarafından taranan hakemli bir dergide en az 1 adet makale yapmış olmak, ayrıca doktora veya sanatta yeterlik sonrası lisansüstü tezlerden üretilmemiş olmak kaydıyla hakemli dergilerde bilimsel makale niteliğine sahip en az 1 adet yayın yapmış olmak,

2) Akademik etkinlik değerlendirmesinden en az 400 puan almış olmak ve bu puanın en az %50'sini akademik etkinlik değerlendirmesinin 1-12. arası maddelerinden almak, Yeniden atanma için: Tamamlanan atanma dönemi içerisinde gerçekleştirilmiş olan etkinlikler dikkate alınarak;

- Akademik etkinlik değerlendirmesinden 2 yıllık görev süresi uzatımı için toplam en az 150 puan, 3 yıllık görev süresi uzatımı için toplam en az 225 puan veya 4 yıl için 300 puan almak, bu puanın en az %65'ini akademik etkinlik değerlendirmesinin 1-12. arası maddelerinden, en az %15'ini de 20-23. Arası maddelerinden almış olmak.

- Uluslararası indeksler tarafından taranan hakemli bir dergide en az 1 adet makale yapmış olmak.

DOÇENT KADROSUNA ATANMA İÇİN:

1) Yükseköğretim Kurulu tarafından belirlenen merkezî bir yabancı dil sınavından en az altmış beş (65) puan veya uluslararası geçerliliği Yükseköğretim Kurulu tarafından kabul edilen bir yabancı dil sınavından buna denk bir puan almış olmak, doçentlik bilim alanının belli bir yabancı dille ilgili olması halinde ise (örneğin: İngiliz Dili Eğitimi, İngiliz Dili Edebiyatı, Fransız Dili Edebiyatı gibi) bu sınavı başka bir yabancı dilde vermek ve en az altmış beş (65) puan veya uluslararası geçerliliği Yükseköğretim Kurulu tarafından kabul edilen bir yabancı dil sınavından buna denk bir puan almış olmak (YÖK tarafından kabul edilen güncel yabancı dil sınavı eşdeğerlik tablosu geçerli kabul edilecektir).

2) Doktora sonrasında akademik etkinlik değerlendirmesinin 1-12. maddelerinden 500 puan almış olmak ve bu puanın en az %50'sini akademik etkinlik değerlendirmesinin 1-5. maddelerinden almak (Güzel Sanatlar temel alanı için 1-7. maddeler arası),

3) Bir bilimsel projede* görev almış ya da görev alıyor olmak,

4) Toplam en az 1000 puan almış olmak,

PROFESÖR KADROSUNA ATANMA İÇİN:

1) Profesörlük başlıca eseri olarak doçent unvanını aldıktan sonra ilgili bilim alanında uygulamaya yönelik çalışmalar veya uluslararası düzeyde araştırmaya dayalı özgün bir eser yayınlamak, başlıca eserin makale olması halinde eserin SCI, SCIE expanded, SSCI, ESCI veya AHCI kapsamında yer alan dergilerde yayımlanması,

2) Doçentlik sonrası için akademik etkinlik değerlendirmesinin 1-12. arası maddelerinden en az 700 puan almış olmak ve bu puanın en az %50'sini akademik etkinlik değerlendirmesinin 1-5. Maddelerinden almış olmak (Güzel Sanatlar temel alanı için 1-7. maddeler arası),

3) Bir bilimsel projede* görev almış ya da görev alıyor olmak,

4) Doçentlik sonrası kendi bilim alanında en az 2 bilimsel toplantıya/gösteriye katılmak ve sunum yapmış olmak.

5) Toplam en az 1500 puan almış olmak, veya yukarıdaki kriterler yerine Doçent unvanını aldığı tarihten itibaren profesör kadrosuna başvurduğu tarihe kadar geçen sürede; yürürlükte olan Üniversitelerarası Kurulun geliştirdiği doçentlik kriterlerini bir kez daha sağlamış olmak.

7. ALT YAPI

7.1. Eğitim Öğretim İçin Kullanılan Tüm Alanlar

Sınıflar, laboratuvarlar ve diğer teçhizat, eğitim amaçlarına ve program çıktılarına ulaşmak için yeterli ve öğrenmeye yönelik bir atmosfer hazırlamaya yardımcı olmalıdır.

Yüksekokulumuz fiziki imkanları/kapasiteleri aşağıda iki tablo halinde sunulmuştur.

İdari Alanlar:	m ²
Müdür Odası	65 m ²
Müdür Yardımcısı Odası (2 adet)	60 m ²
MYO Sekreteri Odası	30 m ²
Müdür Sekreteri Odası	25 m ²
Öğrenci İşleri Odası (1 adet)	90 m ²
İdari Ofis (1 adet)	30 m ²
Toplantı Odası	60 m ²
Akademik Personel Odaları (12 adet)	300 m ²
İdari Amaçla kullanılan Odalar(10 adet)	300 m ²

Eğitim Alanları
Derslik (22 adet)
Derslik yapılabilecek boş sınıflar 2 Adet
Yabancı Dil Dersliği (1 adet)
Bilgisayar Laboratuvarı (4 adet)
Kütüphane
Halı kilim Atölyesi (1 adet)
Ebru Atölyesi (1 adet)
Vitray Atölyesi (1 adet)
Ahşap Boyama Atölyesi (1 adet)
Hazır Giyim Atölyesi
Teknik Resim Atölyesi
Dokuma Atölyesi (3 adet)
Seramik Atölyesi (1 adet)
Gıda Analiz ve Kontrol Laboratuvarı
Ormancılık Bölümü Uygulama Atölyesi

7.2. Diğer Alanlar ve Alt Yapı

Öğrencilerin ders dışı etkinlikler yapmalarına olanak veren, sosyal ve kültürel gereksinimlerini karşılayan, mesleki faaliyetlere ortam yaratarak, mesleki gelişimlerini destekleyen ve öğrenci-öğretim üyesi ilişkilerini canlandıran uygun altyapı mevcut olmalıdır.

Meslek Yüksekokulumuz konferans, seminer, panel, sunum gibi bilimsel faaliyetlerin gerçekleştirildiği, mefruşat ve ses sisteminin yeterli düzeyde dizayn edildiği 120 kişilik modern bir konferans salonuna sahiptir.

Konferans salonumuzda öğretim elemanlarımız haricinde, alanında uzman kişiler bilimsel çalışmalarını sergileme olanağı bulabilmektedir. A Blok girişinde bölümümüzce mini sergi alanımız, Kampüs alanı içerisinde öğrencilerimizin ve çalışanlarımızın hijyenik koşullarda öğle ve akşam yemeklerini yiyebilecekleri bir adet yemekhane, bir adet açık, bir adet kapalı mekân kantin mevcuttur. İnternet/bilgisayar hizmeti için genel kullanıma açık 3 adet bilgisayar (kütüphane içerisinde) spor aktivitelerinin gerçekleştiği bir adet basketbol ve voleybol sahası, bir adet futbol sahası, mevcuttur.

Öğrencilerimizin Yüksekokul kampüsü içerisinde vakit geçirip eğlenebilecekleri 1 adet dış mekân satranç alanı, 1 adet dış mekan spor aletleri alanı, 1 adet kamerye ve açık-ağaçlık alanlar içerisinde yürüyüş yolu, dinlenme-ders çalışabilecekleri çok sayıda masa, bank bulunmaktadır.

Yenice Meslek Yüksekokulumuzda aktif Kültür Sanat Topluluğu bulunmaktadır.

7.3. Teknik Alt Yapı

Programlar öğrencilerine modern mühendislik araçlarını kullanmayı öğrenebilecekleri olanakları sağlamalıdır. Bilgisayar ve enformatik altyapıları, programın eğitim amaçlarını destekleyecek doğrultuda, öğrenci ve öğretim üyelerinin bilimsel ve eğitsel çalışmaları için yeterli düzeyde olmalıdır.

Amacı bilim ve bilim merkezli insan yetiştirme olan Yüksekokulumuz, amacına hizmet edecek donanım, altyapı ve mekan hazırlamayı hedefine oturtmuştur.

Eğitim Alanları
Derslik (22 adet)
Derslik yapılabilecek boş sınıflar 2 Adet
Yabancı Dil Dersliği (1 adet)
Bilgisayar Laboratuvarı (4 adet)
Kütüphane
Halı kilim Atölyesi (1 adet)
Ebru Atölyesi (1 adet)
Vitray Atölyesi (1 adet)
Ahşap Boyama Atölyesi (1 adet)
Hazır Giyim Atölyesi
Teknik Resim Atölyesi
Dokuma Atölyesi (3 adet)
Seramik Atölyesi (1 adet)
Gıda Analiz ve Kontrol Laboratuvarı
Ormancılık Bölümü Uygulama Atölyesi

Öğretim elemanlarımız da çalışma odalarından internet hizmetinden yararlanarak rahatlıkla araştırma yapılabilmektedir. Çok sayıda elektronik veri tabanı erişimi vasıtasıyla süreli yayın, e-dergi, e-tez, e-gazete ve e-kitaplara ulaşılabilir. Yüksekokulumuz bünyesinde yüz yüze, uzaktan/ online eğitimler düzenlenmektedir.

7.4. Kütüphane

Öğrencilere sunulan kütüphane olanakları eğitim amaçlarına ve program çıktıklarına ulaşmak için yeterli düzeyde olmalıdır.

Yüksekokulumuz A Blok 3.katta yer alan Kütüphanemiz yayın ve diğer alt yapıları ile (ders çalışma-araştırma birimleri-Genel kullanıma açık bilgisayarları ile) yüksekokulumuz bölümlerince aktif- verimli bir şekilde kullanılmaktadır. Kütüphane, açık raf ve Dewey Decimal Classification konusal sınıflama sistemi ile kullanıcılarına hizmet vererek araştırmacılarının aradıkları kaynaklara erişimini kolaylaştırmaktadır. Kütüphanede bulunan yayınlara ait künye bilgilerine katalog tarama terminali vasıtasıyla erişilebilmektedir. Öğrenci ve öğretim elemanlarımız Çanakkale Onsekiz Mart Üniversitesi Terzioğlu Yerleşkesi'nde yer alan 7/24 kütüphane hizmetlerinden, çalışma salonu ve odalarından, online hizmetlerinden faydalanabilmektedir. Çanakkale Onsekiz Mart Üniversitesi kütüphaneleri koleksiyonunda bulunmayan yayınların, kullanıcıların akademik bilgi ihtiyaçlarının karşılanması amacıyla ülkemizdeki yurtiçi bilgi merkezleri ve kütüphanelerinden getirilmesi de "Kütüphaneler arası Ödünç" hizmeti ile mümkün olabilmektedir.

7.5. Özel Önlemler

Öğretim ortamında ve öğrenci laboratuvarlarında gerekli güvenlik önlemleri alınmış olmalıdır. Engelliler için altyapı düzenlemesi yapılmış olmalıdır.

Programımızın bulunduğu bina ve çevresinde 24 saat boyunca güvenlik personeli görev yapmaktadır. Mevcut güvenlik kameraları ile de binalarımız 24 saat gözetim altında değildir. Derslikler binası koridorlarında güvenlik kameraları yer almaktadır. Programımızın bulunduğu A blok binasında, engelli öğrencilerin ve öğretim elemanlarının katlara ulaşmasını sağlayabilecek alt yapı(asansör/lift) bulunmaktadır. Bunun yanı sıra binaların çevresindeki kaldırımlarda ve bina girişinde tekerlekli sandalye/araba geçişine olanak sağlayan rampalar bulunmaktadır.

8. KURUM DESTEĞİ VE PARASAL KAYNAKLAR

8.1. Bütçe Süreci ve Kurumsal Destek

Üniversitenin idari desteği, yapıcı liderliği, parasal kaynaklar ve dağıtımında izlenen strateji, programın kalitesini ve bunun sürdürülebilmesini sağlayacak düzeyde olmalıdır.

Bölüm ve programımızda yapılan harcamaların temel kaynağını katma bütçe gelirleri oluşturmaktadır. Katma Bütçe Maliye Bakanlığı tarafından her yıl üniversitelerden gelen öneriler dikkate alınarak yılbaşında üniversitelere aktarılmaktadır. Dolayısıyla bir devlet Üniversitesi olan Çanakkale Onsekiz Mart Üniversitesi'nin bü

çesi, ilgili yasal düzenlemelere uygun olarak her yıl TBMM Plan ve Bütçe Komisyonu'nda üniversiteler için yapılan bütçe görüşmelerinin ardından belirlenmektedir. Bölüm bazında zaruri sarf malzemeleri ihtiyacı Yenice Meslek Yüksekokulu idaresi ve bölüm başkanlığı arasında çözümlenmektedir.

8.2. Bütçenin Öğretim Kadrosu Açısından Yeterliliği

Kaynaklar, nitelikli bir öğretim kadrosunu çekecek, tutacak ve mesleki gelişimini sürdürmesini sağlayacak yeterlilikte olmalıdır.

Devlet Üniversitesi'ne bağlı bir program olmamız nedeniyle bütçemiz kısıtlıdır. İnsan kaynaklarının yönetimi stratejileri kurumumuz personel daire başkanlığı ve strateji daire başkanlığı bünyesinde birimlerin oluşturdukları norm kadro sayılarına ve atama kriterlerine göre planlanmakta olup takibi rektörlüğümüz ve genel sekreterliğimizce yapılmaktadır. Program öğretim elemanlarının maaş ve ek ders ücretleri Yenice Meslek Yüksekokulu bütçesinden, karşılanmaktadır. Öğretim üyelerinin maaşları 657 sayılı devlet memuru kanunu ve 2547 sayılı kanunun akademik personel maaş ücretleri hesaplama usullerine bakılarak hesaplanmaktadır. Öğretim elemanlarının ek ders ücretleri 2547 nolu kanunun Ek Ders Usulü ve Esasları'na göre düzenlenmektedir. Öğretim elemanlarının mesleki gelişimlerini sürdürebilmeleri açısından, öğretim elemanlarının her yıl ulusal ve uluslararası bilimsel toplantılara katılımı desteklenmektedir. Öğretim elemanlarımız yaptıkları TÜBİTAK ve BAP projeleri kanalıyla da ek gelir ve teçhizat edinme imkanına sahiptir. Ayrıca program öğretim elemanlarının bazıları üniversitemizin Bilimsel Araştırma Projeleri (BAP) ile bazıları ise sanayi ortaklı projeler ile bilimsel çalışmalara katkıda bulunmaktadır. Ayrıca 14 Aralık 2015 tarihinde Bakanlar Kurulu kararı ile yürürlüğe giren Akademik Teşvik Ödeneği Yönetmeliği'ne dayanarak öğretim üyelerimiz proje, araştırma, yayın, tasarım, sergi, patent, atıflar, tebliğ ve almış olduğu akademik ödüller gibi akademik faaliyetleri için akademik teşvik ödeneği almaktadırlar. Düzenli olarak, Öğretim Üye ve Yardımcılarının istekleri doğrultusunda kütüphaneye kitap alımları gerçekleştirilmektedir.

8.3. Altyapı Teçhizat Desteği

Program için gereken altyapıyı temin etmeye, bakımını yapmaya ve işletmeye yetecek parasal kaynak sağlanmalıdır.

Program için gerekli altyapı ve teçhizat desteği, üniversitemiz Yenice Meslek Yüksekokulu Müdürlüğü bütçesinin bölüm için ayrılan kısmından karşılanmaktadır. Bölümler program başkanlarından gelen talepler doğrultusunda alt yapı ile ilgili isteklerini müdürlüğe yazılı olarak bildirir. Müdürlük ilgili ihtiyaç ve istekleri Rektör- lük Yapı İşleri ve Teknik Daire Başkanlığına bildirerek bütçe imkanları dahilinde bölümlerin alt yapı istekleri giderilmeye çalışılmaktadır. Bölümlerin makine teçhizat alım, tamirat ve bakım-onarım giderleri yine müdürlüğe bildirilir. Müdürlük ilgili istekleri inceleyerek kendi bütçe imkanları dahilinde yapılması gerekenleri yerine getirmektedir. İlgili istek ve ihtiyaçların müdürlük bütçesini aştığı durumlarda, rektörlük tarafından karşılanır. Müdür- lük bütçesinin tamamı kullanıldığında gerekirse ek bütçe talebinde bulunulur ve alınan ek bütçe ile bölümlere

gerekli destek sağlanır. Ayrıca bölüm öğretim elemanları tarafından Bilimsel Araştırma Projeleri (BAP) birimine başvuru yapılarak laboratuvar teçhizatları alınabilmektedir. Bunun yanı sıra TÜBİTAK tarafından verilen proje destekleri ile de gerekli cihaz alımlarının yapılması hedeflenmektedir. Programımız modern bir yapıya sahip olan dersliklerinde eğitim ve öğretimini gerçekleştirmektedir. Uygulamalı derslerde ortak olarak kullanıma sunulan bilgisayar ve bilgisayarlı muhasebe laboratuvarı kullanılmaktadır. Dersliklerde ve laboratuvarlarda teknik destek ve teçhizat ihtiyaçları müdürlüğün ilgili bölümlere ve laboratuvarlara ayrılmış bütçesinden karşılanmaktadır ilgili gider kalemi ile ilgili genel harcamalar. İç kontrol raporunda ayrıntılı olarak sunulmaktadır. Meslek Yüksekokulumuzda dersliklerinin tamamında ve atölyelerimizde projeksiyon cihazı bulunmaktadır.

Okulumuzda bir adet toplantı salonu mevcut olup, ihtiyaca cevap verecek donanımına sahiptir. Meslek Yüksekokulumuz konferans, seminer, panel, sunum gibi bilimsel faaliyetlerin gerçekleştirildiği, mefruşat ve ses sisteminin yeterli düzeyde dizayn edildiği 120 kişilik modern bir konferans salonuna sahiptir. Konferans salonumuzda öğretim elemanlarımız haricinde, alanında uzman kişiler bilimsel çalışmalarını sergileme olanağı bulabilmektedir. Konferans salonumuzda öğretim elemanlarımız haricinde, alanında uzman kişiler bilimsel çalışmalarını sergileme olanağı bulabilmektedir. Kampüs alanı içerisinde öğrencilerimizin ve çalışanlarımızın hijyenik koşullarda öğle ve akşam yemeklerini yiyebilecekleri bir adet yemekhane, bir adet kantin mevcuttur. Spor aktivitelerinin gerçekleştiği bir adet basketbol sahası, bir adet futbol sahası, bir adet voleybol sahası mevcuttur. A Blok önünde bir adet kamelya, açık alan satranç sahası ve ağaçlık alan içerisinde çok sayıda masa ve bank bulunmaktadır. Ana giriş kapısı önünde Bir banka şubesine ait (Ziraat Bank) ATM 'si bulunmaktadır Ayrıca öğrencilerimizin bilgiye erişimini kolaylaştırmak amacıyla Yüksekokulumuz bünyesinde bir adet kütüphane oluşturulmuş olup yeterli kapasiteye ulaşması için çalışmalar sürdürülmektedir. Öğrencilerimizin bilişim dünyasının vazgeçilmezi olan internetten de yeterince faydalanabilmesi için kütüphanemizde internet erişimi ve kampüs sınırları içerisinde aktif eduram wireless hizmeti öğrencilerin kullanıma açık ve mevcuttur.

Laboratuvar ve Atölyeler:

- Bilgisayar Laboratuvarı (4 adet)
- Çiğ Süt Analiz Laboratuvarı,
- B Blok Dil Laboratuvarı
- Ormancılık bölümü atölyesi
- El Sanatları bölümü Seramik-Çini Atölyesi
- El Sanatları bölümü Genel Maksat ve Ahşap Atölyesi
- El Sanatları Bölümü Ebru atölyesi
- Alçı Dekor atölyesi
- B Blok Multimedya -Teknik Çizim Atölyesi

Öğretim elemanlarımız da çalışma odalarından internet hizmetinden yararlanarak rahatlıkla araştırma yapılabilmektedir. Çok sayıda elektronik veri tabanı erişimi vasıtasıyla süreli yayın, e-dergi, e-tez, e-gazete ve e-kitaplara ulaşılabilir.____

8.4. Teknik ve İdari Hizmet Kadrosu Desteđi

Program gereksinimlerini karřılayacak destek personeli ve kurumsal hizmetler sađlanmalıdır. Teknik ve idari kadrolar, program çıktılarını sađlamaya destek verecek sayı ve nitelikte olmalıdır.

Bu bölümde, meslek yüksekokulumuz ile ilgili idari birimlerin faaliyetlerine yönelik bazı bilgiler aktarılacaktır. Bölüm bazında idari işlerimizin yürütülmesinde bölüm başkanı evrak takibi yapmaktadır. Meslek Yüksekokulumuz idari kadrosunda biri yüksekokulu sekreteri olmak üzere 7 idari personel, 5 temizlik personelimiz 9 güvenlik görevlisi personelimiz görev yapmaktadır. Kurumun, yönetim ve idari yapılanmasında kurumsal yönetim ve toplam kalite uygulamalarını esas almakta organizasyon yapısını, yetki ve sorumluluklarını buna göre tasarlamakta ve olabildiğince yatay ve yalın bir model sunmaktadır. Eğitim-öğretim ve araştırma süreçleri ihtiyaç halinde idari personelin desteđiyle meslek yüksekokulu sekreterliđi yönlendirmesinde yürütülmektedir. Ayrıca; Üniversitenin yönetim kademelerinde bulunanları, modern bir yöneticide bulunması gereken bilgilerle donatmak. Bunun gerçekleşebilmesi için yönetici geliştirme programları düzenlemek. Yöneticilerin yönetsel faaliyetlerinde pozitif motivasyon esasına uymalarını sađlamak. Yönetilenlere karřı tüm uygulamalarda yüksek performans ve başarı ölçütleri esas alınarak deđerlendirmeler yapmak. Eşitlik ve adalet ilkesinden ödün vermemek. Yöneticilerin birbirleriyle dayanışma ve destek anlayışı içerisinde olmalarını sađlamak. Yönetsel kadro deđişimlerinde kurum- sal faaliyetlerde zafiyete yol açmamak için bilgi ve deneyimin aktarılmasını sistemleřtirmek. Elektronik Belge Yönetim Sistemi'nden bilgi akışını zamanında yerine getirmek. Üniversite hakkında ihtiyaç duyulan istatistiksel bilgileri sistemleřtirmek (Yönetim Bilgi Sistemini etkin bir şekilde hizmete hazır tutmak) gibi idari kadroların destek faaliyetleri de birimizde bulunmaktadır. İç kontrol standartlarına uyum eylem planının sorumluluđu idari personel açısından meslek yüksekokulu sekreterindedir.

9. KURUM DESTEĐİ VE PARASAL KAYNAKLAR

Yükseköğretim kurumunun organizasyonu ile rektörlük, fakülte, bölüm ve varsa diđer alt birimlerin kendi içlerindeki ve aralarındaki tüm karar alma süreçleri, program çıktılarının gerçekleştirilmesini ve eğitim amaçlarına ulaşılmasını destekleyecek şekilde düzenlenmelidir.

Üniversitemiz yönetim ve organizasyonunda 2547 sayılı Yüksek Öğretim Kanunu hükümlerini uygulamaktadır. Üniversitenin yönetim organları Rektör, Üniversite Senatosu ve Üniversite Yönetim Kuruludur. Yüksekokul düzeyinde yönetim organları aşağıdaki gibidir:

Rektör:

Madde 13 –a) (Deđişik: 17/8/1983 - 2880/7 md.) (Deđişik birinci paragraf: 18/6/2008- 5772/2 md.)

Devlet üniversitelerinde rektör, profesör akademik unvanına sahip kişiler arasından görevdeki rektörün çağırısı ile

toplanacak üniversite öğretim üyeleri tarafından seçilecek adaylar arasından Cumhurbaşkanınca atanır. Rektörün görev süresi 4 yıldır. Süresi sona erenler aynı yöntemle yeniden atanabilirler. Ancak iki dönemden fazla rektörlük yapılamaz. Rektör, üniversite veya yüksek teknoloji enstitüsü tüzel kişiliğini temsil eder. Rektör aday seçimleri gizli oyla yapılır. Oy veren her öğretim üyesi oy pusulasına yalnız bir isim yazabilir. Birinci toplantıda öğretim üyelerinin en az yarısının hazır bulunması şarttır. Bu sağlanmadığı takdirde toplantı 48 saat ertelenir ve nisap aranmaksızın seçime geçilir. Bu toplantıda en çok oy alan altı kişi aday olarak seçilmiş sayılır. Yükseköğretim Genel Kurulunun bu adaylar arasından seçeceği üç kişi Cumhurbaşkanlığına sunulur. Cumhurbaşkanı, bunlar arasından birini seçer ve rektör olarak atar. Yeni kurulan üniversitelere rektör aday olarak başvuran profesörler arasından Yükseköğretim Genel Kurulunun seçeceği üç aday Cumhurbaşkanlığına sunulur. Cumhurbaşkanı, bunlar arasından birini seçer ve rektör olarak atar. Vakıflarca kurulan üniversitelerde rektör adaylarının seçimi ve rektörün atanması ilgili mütevelli heyet tarafından yapılır. Rektörlerin yaş haddi 67 yaştır. Ancak rektör olarak atanmış olanlarda görev süreleri bitinceye kadar yaş haddi aranmaz. (Değişik birinci cümle: 20/8/2016-6745/14 md.) Rektör, çalışmalarında kendisine yardım etmek üzere, üniversitenin aylıklı profesörleri arasından en çok üç kişiyi kendi rektörlük görev süresiyle sınırlı olmak kaydıyla rektör yardımcısı olarak seçer. (Ek: 2 /1/1990 - KHK - 398/1 md.; Aynen Kabul: 7/3/1990 -3614/1 md.) Ancak, merkezi açık öğretim yapmakla görevli üniversitelerde, gerekli hallerde rektör tarafından beş rektör yardımcısı seçilebilir. Rektör yardımcıları, rektör tarafından atanır. (1) Rektör, görevi başında olmadığı zaman yardımcılarında birisini yerine vekil bırakır. Rektör görevi başından iki haftadan fazla uzaklaştığında Yükseköğretim Kuruluna bilgi verir. Göreve vekalet altı aydan fazla sürerse yeni bir rektör atanır.

b) Görev, yetki ve sorumlulukları:

(1) Üniversite kurullarına başkanlık etmek, yükseköğretim üst kuruluşlarının kararlarını uygulamak, üniversite kurullarının önerilerini inceleyerek karara bağlamak ve üniversiteye bağlı kuruluşlar arasında düzenli çalışmayı sağlamak,

(2) Her eğitim - öğretim yılı sonunda ve gerektiğinde üniversitenin eğitim öğretim, bilimsel araştırma ve yayım faaliyetleri hakkında Üniversitelerarası Kurula bilgi vermek,

(3) Üniversitenin yatırım programlarını, bütçesini ve kadro ihtiyaçlarını, bağlı birimlerinin ve üniversite yönetim kurulu ile senatonun görüş ve önerilerini aldıktan sonra hazırlamak ve Yükseköğretim Kuruluna sunmak,

(4) Gerekli gördüğü hallerde üniversiteyi oluşturan kuruluş ve birimlerde görevli öğretim elemanlarının ve diğer personelin görev yerlerini değiştirmek veya bunlara yeni görevler vermek,

(5) Üniversitenin birimleri ve her düzeydeki personeli üzerinde genel gözetim ve denetim görevini yapmak,

(6) Bu kanun ile kendisine verilen diğer görevleri yapmaktır. Üniversitenin ve bağlı birimlerinin öğretim kapasitesinin rasyonel bir şekilde kullanılmasında ve geliştirilmesinde, öğrencilere gerekli sosyal hizmetlerin sağlanmasında, gerektiği zaman güvenlik önlemlerinin alınmasında, eğitim - öğretim, bilimsel araştırma ve yayım faaliyetlerinin devlet kalkınma plan, ilke ve hedefleri doğrultusunda planlanıp yürütülmesinde, bilimsel ve idari gözetim ve denetimin yapılmasında ve bu görevlerin alt birimlere aktarılmasında, takip ve kontrol edilmesinde ve sonuçlarının alınmasında birinci derecede yetkili ve sorumludur.

Senato:

Madde 14 – a) Kuruluş ve işleyişi: Senato, rektörün başkanlığında, rektör yardımcıları, dekanlar ve her fakülteden fakülte kurullarınca üç yıl için seçilecek birer öğretim üyesi ile rektörlüğe bağlı enstitü ve yüksekokul müdürlerinden teşekkül eder. Senato, her eğitim - öğretim yılı başında ve sonunda olmak üzere yılda en az iki defa toplanır. Rektör gerekli gördüğü hallerde senatoyu toplantıya çağırır.

b) Görevleri: Senato, üniversitenin akademik organı olup aşağıdaki görevleri yapar:

- (1) Üniversitenin eğitim - öğretim, bilimsel araştırma ve yayım faaliyetlerinin esasları hakkında karar almak,
- (2) Üniversitenin bütününe ilgilendiren kanun ve yönetmelik taslaklarını hazırlamak veya görüş bildirmek,
- (3) Rektörün onayından sonra Resmi Gazete'de yayınlanarak yürürlüğe girecek olan üniversite veya üniversitenin birimleri ile ilgili yönetmelikleri hazırlamak,
- (4) Üniversitenin yıllık eğitim - öğretim programını ve takvimini inceleyerek karara bağlamak,
- (5) Bir sınava bağlı olmayan fahri akademik ünvanlar vermek ve fakülte kurullarının bu konudaki önerilerini karara bağlamak,
- (6) Fakülte kurulları ile rektörlüğe bağlı enstitü ve yüksekokul kurullarının kararlarına yapılacak itirazları inceleyerek karara bağlamak,
- (7) Üniversite yönetim kuruluna üye seçmek,
- (8) Bu kanunla kendisine verilen diğer görevleri yapmaktır.

Üniversite Yönetim Kurulu:

Madde 15 – a. Kuruluş ve işleyişi: Üniversite yönetim kurulu; rektörün başkanlığında dekanlardan, üniversiteye bağlı değişik öğretim birim ve alanlarını temsil edecek şekilde senatoca dört yıl için seçilecek üç profesörden oluşur. Rektör gerektiğinde yönetim kurulunu toplantıya çağırır. Rektör yardımcıları oy hakkı olmaksızın yönetim kurulu toplantılarına katılabilirler.

b) Görevleri: Üniversite yönetim kurulu idari faaliyetlerde rektöre yardımcı bir organ olup aşağıdaki görevleri yapar:

- (1) Yükseköğretim üst kuruluşları ile senato kararlarının uygulanmasında, belirlenen plan ve programlar doğrultusunda rektöre yardım etmek,
- (2) Faaliyet plan ve programlarının uygulanmasını sağlamak; üniversiteye bağlı birimlerin önerilerini dikkate alarak yatırım programını, bütçe tasarısı taslağını incelemek ve kendi önerileri ile birlikte rektörlüğe, vakıf üniversitelerinde ise mütevelli heyetine sunmak,
- (3) Üniversite yönetimi ile ilgili rektörün getireceği konularda karar almak,
- (4) Fakülte, enstitü ve yüksekokul yönetim kurullarının kararlarına yapılacak itirazları inceleyerek kesin karara bağlamak,
- (5) Bu kanun ile verilen diğer görevleri yapmaktır.
- (6) Yüksekokullar Organlar:

Madde 20 –a) Yüksekokulların organları, yüksekokul müdürü, yüksekokul kurulu ve yüksekokul yönetim kuruludur.

b) Yüksekokul müdürü, üç yıl için ilgili fakülte dekanının önerisi üzerine rektör tarafından atanır. Rektörlüğe bağlı yüksekokullarda bu atama doğrudan rektör tarafından yapılır. Süresi biten müdür tekrar atanabilir.

Müdürün okulda görevli aylıklı öğretim elemanları arasından üç yıl için atayacağı en çok iki yardımcısı bulunur. Müdüre vekalet etme veya müdürlüğün boşalması hallerinde yapılacak işlem, dekanlarda olduğu gibidir. Yüksekokul müdürü, bu kanun ile dekanlara verilmiş olan görevleri yüksekokul bakımından yerine getirir.

c) Yüksek okul kurulu, müdürün başkanlığında, müdür yardımcıları ve okulu oluşturan bölüm veya ana bilim dalı başkanlarından oluşur.

d) Yüksekokul yönetim kurulu; müdürün başkanlığında, müdür yardımcıları ile müdürce gösterilecek altı aday arasından yüksekokul kurulu tarafından üç yıl için seçilecek üç öğretim üyesinden oluşur.

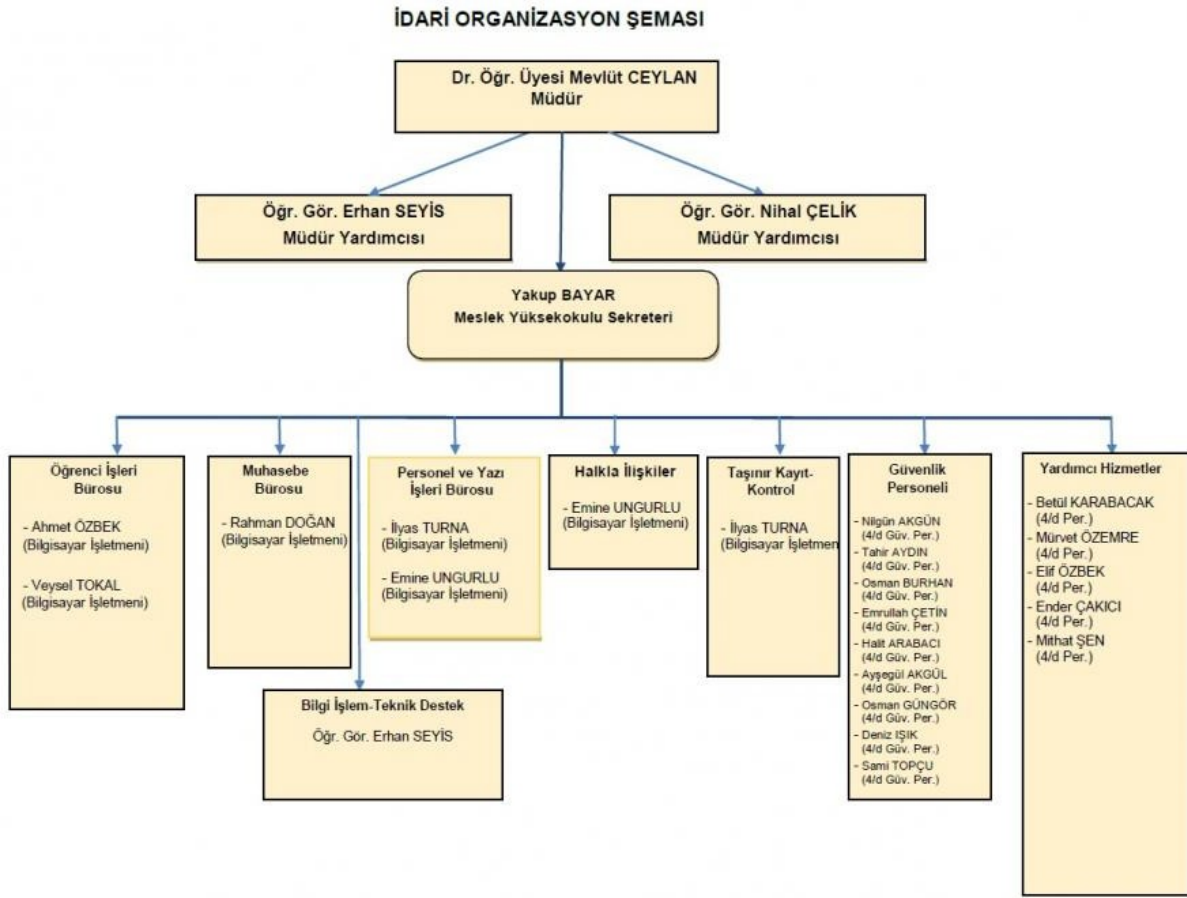
e) Yüksekokul kurulu ve yüksekokul yönetim kurulu, bu kanunla fakülte kurulu ve fakülte yönetim kuruluna verilmiş görevleri yüksekokul bakımından yerine getirirler.

Bölüm:

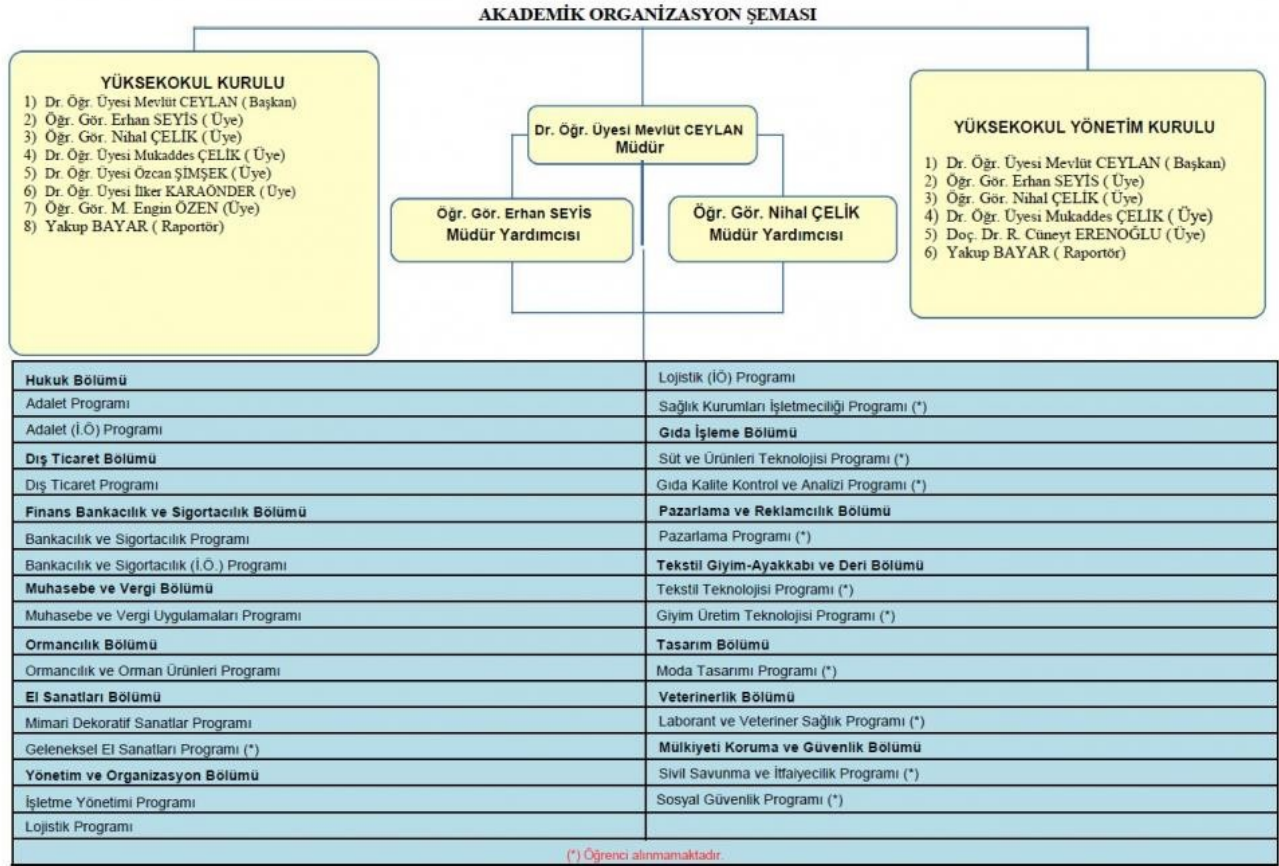
Madde 21 – Bir fakülte ya da yüksekokulda, aynı veya benzer nitelikte eğitim – öğretim yapan birden fazla bölüm bulunamaz. Bölüm, bölüm başkanı tarafından yönetilir. Bölüm başkanı; bölümün aylıklı profesörleri, bulunmadığı takdirde doçentleri, doçent de bulunmadığı takdirde yardımcı doçentler arasından fakültelerde dekanca, fakülteye bağlı yüksekokullarda müdürün önerisi üzerine dekanca, rektörlüğe bağlı yüksekokullarda müdürün önerisi üzerine rektörce üç yıl için atanır. Süresi biten başkan tekrar atanabilir. Bölüm başkanı, görevi başında bulunamayacağı süreler için öğretim üyelerinden birini vekil olarak bırakır. Herhangi bir nedenle altı aydan fazla ayrılmalarda, kalan süreyi tamamlamak üzere aynı yöntemle yeni bir bölüm başkanı atanır. Bölüm başkanı, bölümün her düzeyde eğitim – öğretim ve araştırmalarından ve bölüme ait her türlü faaliyetin düzenli ve verimli bir şekilde yürütülmesinden sorumludur.

Program Danışmanı; ilgili programın faaliyetlerini yürütmek öğrenci kayıtlarında öğrencileri yönlendirmek, staj işlemlerini yürütmek, öğrencilere danışmanlık etmek, program kalite süreçlerini yürütmekle sorumludur. Yüksekokul Müdürü, Müdür Yardımcıları, Yüksekokul Sekreteri, Yüksekokul Kurulu, Yüksekokul Yönetim Kurulu, Bölüm Başkanlıkları, Bölüm Başkan Yardımcıları, Program Danışmanları arasında görev dağılımı yapılmış ve sorumluluklar paylaştırılmıştır. Organizasyon yapısına ait tüm örgüt şemaları ve mevcut personelin görev tanımları dosya ekinde bilgilerinize sunulmuştur. Yüksekokul Yönetimi, aktif, sürekli gelişmeyi ve devamlı yenilenmeyi temel almaktadır. Ayrıca kalite standartlarının yerine getirilmesi, hizmet kalitesi performansının yükseltilmesini hedef seçmiştir. Bu amaçla düzenli akademik ve idari toplantılar düzenlenerek iç kontrol mekanizması dinamik tutulmaya çalışılmaktadır. Organizasyon sürecine Yüksekokul Kurulu ve Yüksekokul Yönetim Kurulu dahil edilerek iç kontrolde etkinlik sağlanmaya çalışılmaktadır.

Tablo 24. Yenice Meslek Yüksekokulu İdari Organizasyon Şeması



Tablo 25. Yenice Meslek Yüksekokulu İdari Organizasyon Şeması



Tablolara ve diğer bilgilere Yüksekokulumuz web adresinden ulaşılabilir.

10. PROGRAMA ÖZGÜ ÖZEL ÖLÇÜTLER

Programa Özgü Ölçütler sağlanmalıdır.

Çanakkale Onsekiz Mart Üniversitesi Yenice Meslek Yüksekokulu El Sanatları Bölümü Mimari Dekoratif Sanatlar Programı'ndan mezun olan tüm öğrencilerimiz program çıktılarında yer alan yetkinlikleri kazanmış olarak mezun olmaktadır.

11. SONUÇ

Üniversitemizin Kalite Güvencesi çalışmaları kapsamında programımız gerekli görülen tüm çalışmaları yerine getirmektedir. Beş yılda bir stratejik plan hazırlanmaktadır. Bölümümüz uygulama ağırlıklı derslerin yoğunluğu sebebiyle, nihai ürün bazında öğrenci çalışmaları dönem sonunda oluşmakta yapılan sergileme faaliyetleriyle iç-dış paydaşlar ile paylaşılmaktadır. Mezun ilişkilerimiz daha sıkı hale getirilmeye çalışmaktadır. Program tamamen öğrencilerinin mezuniyetlerine odaklanmış olmayıp; aynı zamanda aldığı kararlar ile öğrencileri ile sosyal yönden de etkin bir şekilde iletişim içerisinde olmayı başarmıştır.

Öğr. Gör. Mehmet Engin ÖZEN

El Sanatları Bl. Bşk.