



**ÇANAKKALE ONSEKİZ MART ÜNİVERSİTESİ**

**YENİCE MESLEK YÜKSEKOKULU**

**FİNANS-BANKACILIK VE SİGORTACILIK BÖLÜM/  
BANKACILIK VE SİGORTACILIK PROGRAMI**

**2024 YILI ÖZ DEĞERLENDİRME RAPORU**

**Öğr. Gör. Şadiye AYDIN (Başkan)**

**Öğr. Gör. Öznur KONCAGÜL(Üye)**

**01/01/2025-31/01/2025**

## ÖZ DEĞERLENDİRME RAPORU

### A. Programa İlişkin Genel Bilgiler

<b>Meslek Yüksekokulu (MYO) ve yönetimi ile ilgili bilgiler</b>	
MYO Adı	:Yenice Meslek Yüksekokulu
İlk öğrenci aldığı eğitim öğretim yılı	:1994-1995
İlk öğrenci mezun ettiği eğitim öğretim yılı	:1996-1997
Müdür Adı Soyadı (unvanı)	:Öğr. Gör. Murat GÜNAY
Müdür Yrd. Adı Soyadı (unvanı)	:Öğr.Gör. Nihal ÇELİK
Müdür Yrd. Adı Soyadı (unvanı)	:Öğr. Gör. Murat İLDİRİR
<b>Programla ilgili bilgiler</b>	
Bölüm Adı	:Finans-Bankacılık ve Sigortacılık
Program Adı	:Bankacılık ve Sigortacılık
İlk öğrenci aldığı eğitim öğretim yılı	:2006-2007
İlk öğrenci mezun ettiği eğitim öğretim yılı	:2008-2009
Program Başkanının Adı Soyadı (unvanı)	:Öğr.Gör. Şadiye AYDIN
Program öğretim türü	:Örgün
Eğitim dili	:Türkçe
Programa öğrenci kabul şekli	:YKS-TYT Puanı
Diplomada yazılan derecenin adı	: Ön Lisans
Program akredite mi?	:Hayır
MYO'da akredite programların adları	:Yok
<b>Program değerlendirici tarafından iletişim kurulacak kişi bilgileri</b>	
Adı Soyadı (Akademik ve İdari Unvan)	: Öğr.Gör.Şadiye AYDIN (Bölüm Başkanı)
Cep telefonu	:0542 303 76 84
Elektronik posta	:sadiyeaydin@comu.edu.tr

**Programın kısa tarihçesi ve deęişiklikler**

Programın kısa bir tarihçesini veriniz ve programda yapılan büyük çaplı son deęişiklikleri (MEDEK deęerlendirmesinden geçmiş programlarda son deęerlendirmeden itibaren olanlara ağırlık vererek) açıklayınız.

Bankacılık ve Sigortacılık Programı ilk olarak 2006-2007 yılında örgün öğretim programına 50 kişilik kontenjan ile faaliyete başlamıştır. 2007- 2008 yılında ise aynı program 50 kişilik kontenjan ile II. öğretime öğrenci almaya başlamıştır. YÖK'ün almış olduğu karara göre 2024-2025 eğitim-öğretim yılı itibariyle II. öğretime öğrenci alınmamış ve kapatılmıştır.

**Önceki Deęerlendirmede Raporlanan yetersizliklerin ve gözlemlerin giderilmesi amacıyla alınan önlemler**

Program MEDEK tarafından ilk kez deęerlendirilecek ise, sadece bu durumu belirtmeniz yeterlidir. Şayet daha önce deęerlendirilmiş ve en son deęerlendirme sonucunda programda MEDEK tarafından Eksiklik, Yetersizlik ve Kabul Edilebilirlik gibi yetersizlikler bildirildiyse, bunları son MEDEK deęerlendirme raporunda yer aldığı sırada, teker teker yazınız ve her birinin giderilmesi için alınan önlemleri ayrı ayrı belirtiniz. Bir önceki deęerlendirme sırasında tüm programlar için ortak olarak saptanmış Eksiklik, Yetersizlik ve Kabul Edilebilirlik gibi yetersizlikler varsa, bunlardan da her programa ait öz deęerlendirme raporunda ayrı ayrı söz edilmelidir.

Program MEDEK tarafından ilk kez deęerlendirilecektir.

## B. Değerlendirme Özeti

### Ölçüt 1. Öğrenciler

#### 1.1.1. Programa hangi süreçle öğrenci kabul edildiğini açıklayınız.

Öğrencilerin bir lise mezunu olması gerekliliklerin yanı sıra yeni ÖSYM sınav yönetmeliğine göre 2018'den beri YKS sistemine göre TYT puan türünden ilan edilen baraj puanını geçmiş olmaları gerekir. Ayrıca Bankacılık ve Sigortacılık Programını tercih edecek kişilerin analitik düşünebilme, sayısal yetkinlikler ile birlikte sosyal bilgiler konularına ilgi duyan, sosyal yönü güçlü, dışa dönük, dikkat ve odaklanma kabiliyetine sahip, detayları önemseyen ve verimliliği esas alan özellikte olmaları beklenir.

#### 1.1.2. Tablo 1.1'i son üç yıl için doldurunuz. (Kurum ziyareti başlangıcında bu tablonun güncellenmiş bir sürümünü takım üyelerine sunulmalıdır.)

Tablo 1.1'e ait bilgiler aşağıdaki tabloda sunulmuştur.

#### 1.2. Kontenjanlar ve programa kabul edilen öğrenci sayılarıyla, bu öğrenciler ile ilgili göstergelerin yıllara göre değişiminin bir değerlendirmesini veriniz. Tablo 1.2'yi son üç yıl için doldurunuz. (Kurum ziyareti başlangıcında bu tablonun güncellenmiş bir sürümünü takım üyelerine sunulmalıdır.)

Tablo 1.1 incelendiğinde program kontenjanı ile taban yerleşim puanlarının yıllara göre arttığı görülmektedir. Kayıtlı öğrenci sayıları birbirine yakın seyretmektedir. Mezun sayılarında ise kontenjana ve programı tercih eden öğrenci sayısına bağlı olarak artış görülmektedir.

#### 1.3. Yatay geçiş, dikey geçiş, çift anadal ve yandal uygulamaları ile başka programlarda ve/veya kurumlarda alınmış dersler ve kazanılmış kredilerin değerlendirilmesinde uygulanan politikaları özetleyiniz ve bu politikaların nasıl uygulandığını açıklayınız. Tablo 1.3'ü son üç yıl için doldurunuz. (Kurum ziyareti başlangıcında bu tablonun güncellenmiş bir sürümünü takım üyelerine sunulmalıdır.)

Tüm yatay geçişler, 24/4/2010 tarihli ve 27561 sayılı Resmî Gazete'de yayımlanan Yükseköğretim Kurumlarında ön lisans ve lisans düzeyindeki programlar arasında geçiş, çift ana dal, yan dal ile kurumlar arası kredi transferi yapılması esaslarına ilişkin yönetmelik hükümlerine göre yapılır. ÇOMÜ'ye bağlı fakülte, yüksekokul ve bölümler arası yatay geçişler ise, Yükseköğretim Kurumlarında ön lisans ve lisans düzeyindeki programlar arasında geçiş, çift ana dal, yan dal ile kurumlar arası kredi transferi yapılması esaslarına ilişkin yönetmelik ve üniversite senatosunca kabul edilen esaslara göre yapılmaktadır. Yatay geçiş yapan öğrencilerin öğrenim sürelerinin hesabında, öğrencilerin gelmiş olduğu kurumda geçirmiş olduğu süreler de hesaba katılır. Toplam süre, kanunla belirtilen süreyi aşamaz. Diğer bir yükseköğretim kurumunda öğrenci iken, ÖSYM tarafından yapılan merkezi yerleştirme sınavı veya başarı duruma göre yatay geçiş ile Bankacılık ve Sigortacılık programına kayıt yaptırdığı takdirde daha önce kayıtlı buldukları yükseköğretim kurumunda CC ile başarılı oldukları dersler için, öğrenimine başladıkları ilk yarıyılın ilk haftasında öğrenci işlerine başvurarak, bu derslerin muafiyeti talebinde bulunabilirler. Meslek Yüksekokulumuz Müdürlüğü muafiyet talebinde bulunan öğrencinin, daha önce almış olduğu dersleri, ilgili program danışmanının görüşünü alarak hangi derslerden denklik nedeni ile geçmiş kabul edileceğini onaylar. Bu şekilde kaydı yapılan bir öğrenci, intibak ettirildiği yarıyıldan önceki yarıyıla ait olan ve muaf olmadığı dersleri tamamlamak zorundadır. Öğrencilerin üniversite dışındaki örgün öğretim programlarında daha önceden başardığı ve muaf olduğu ders/dersler ÇOMÜ Ön lisans-Lisans Eğitim, Öğretim ve Sınav Yönetmeliğinin 22 nci maddesinde yer alan Sınavların Değerlendirilmesi ve Notların Değerlendirilmesine göre dönüştürülerek DNO ve GNO hesabına katılır. Bu süre azami süreden düşülür ve öğrenci programında derslerini bu kalan süre içerisinde tamamlar. Herhangi bir yükseköğretim kurumundan mezun olan, kayıt sildiren, bir yükseköğretim kurumuna kayıtlı iken Ölçme, Seçme ve Yerleştirme Merkezi

tarafından yapılan sınavlar sonucu veya özel yetenek sınavları sonucu üniversitemize kayıt yaptıran ve muafiyet talebinde bulunanların, ilgili yönetim kurullarınca değerlendirilmesi yapılır ve muafiyet talebi uygun görülen öğrencilerin muaf tutulduğu derslerinin başarı notları, bu Yönetmeliğin 22nci maddesindeki başarı notuna dönüştürülür. Bunun sonucunda genel not ortalaması 2.00 ve üzerinde olan öğrencilerden üst yarıyıldan ders almak isteyenlerin, bulunduğu yarıyıldan muaf tutulduğu derslerin toplam kredisinin programdaki o yarıyılın toplam kredisinin en az yarısı olması halinde; intibak ettirildiği yarıyıl ve önceki yarıyıldarda almadığı ve başarısız olduğu dersler ile birlikte bir üst yarıyıldan ders alabilmeleri konusunda meslek yüksekokulu yönetim kurulumuz yetkilidir. Muafiyet kararının alındığı yarıyıldan başvurması halinde, muaf olduğu dersi/dersleri almak isteyen öğrenci tekrar alabilir. Öğrencinin üst yarıyıldan ders almış olması üst yarıyıldan olduğu anlamına gelmez. Müfredatta zorunlu olan dersler için muafiyet sınavları, her dönemin başında İngilizce I ve II dersleri için de yapılmaktadır. Söz konusu sınavlardan geçer not alan öğrenciler müfredattaki ilgili dersten muaf olmaktan ve notları öğrencilerin transkriptlerine işlenmektedir. Mezun olan öğrenciler Dikey Geçiş Sınavına (DGS) girerek veya sınavsız aşağıda belirtilen lisans bölümlerine devam edebilmektedirler. Aktüerya, Aktüerya Bilimleri, Aktüerya ve Risk Yönetimi, Bankacılık, Bankacılık ve Finans, Bankacılık ve Finansman, Bankacılık ve Sigortacılık, Ekonometri, Ekonomi, Ekonomi ve Finans, Finansal Ekonometri, İktisat, İşletme, İşletme Enformatiği, İşletme Yönetimi, İşletme-Ekonomi, Lojistik Yönetimi, Sermaye Piyasası Sermaye Piyasaları ve Portföy Yönetimi, Sigortacılık, Sigortacılık ve Risk Yönetimi, Sigortacılık ve Sosyal Güvenlik, Uluslararası Finans, Uluslararası Finans ve Bankacılık, Uluslararası İşletme, Uluslararası İşletmecilik, Uluslararası İşletmecilik ve Ticaret, Uluslararası Ticaret, Lojistik ve İşletmecilik, Uluslararası Ticaret, Uluslararası Ticaret ve Finans, Uluslararası Ticaret ve Finansman, Uluslararası Ticaret ve İşletmecilik, Uluslararası Ticaret ve Lojistik. **Tablo 1.3'**te gerekli bilgiler sunulmuştur.

- 1.4. **Önceki öğrenimlerin kredilendirilmesi ile ilgili süreçlerin nasıl işletildiğini açıklayınız.** Tüm yatay geçişler, 24/4/2010 tarihli ve 27561 sayılı Resmî Gazete 'de yayımlanan Yükseköğretim Kurumlarında Önlisans ve Lisans Düzeyindeki Programlar Arasında Geçiş, Çift Anadal, Yan Dal ile Kurumlar Arası Kredi Transferi Yapılması Esaslarına İlişkin Yönetmelik hükümlerine göre yapılır. ÇOMÜ 'ye bağlı fakülte, yüksekokul ve bölümler arası yatay geçişler ise, Yükseköğretim Kurumlarında Önlisans ve Lisans düzeyindeki programlar arasında geçiş, Çift Anadal, Yan Dal ile Kurumlar Arası Kredi Transferi Yapılması Esaslarına İlişkin Yönetmelik ve Üniversite Senatosunca kabul edilen esaslara göre yapılmaktadır. Yatay geçiş yapan öğrencilerin öğrenim sürelerinin hesabında, öğrencilerin gelmiş olduğu kurumda geçirmiş olduğu süreler de hesaba katılır. Toplam süre, kanunla belirtilen süreyi aşamaz. Diğer bir yükseköğretim kurumunda öğrenci iken, ÖSYM tarafından yapılan merkezi yerleştirme sınavı veya başarı duruma göre yatay geçiş ile Bankacılık ve Sigortacılık Programına kayıt yaptırdığı takdirde daha önce kayıtlı buldukları yükseköğretim kurumunda CC ile başarılı oldukları dersler için, öğrenimine başladıkları ilk yarıyılın ilk haftasında öğrenci işlerine başvurarak, bu derslerin muafiyeti talebinde bulunabilirler. Meslek Yüksekokulumuz Müdürlüğü muafiyet talebinde bulunan öğrencinin, daha önce almış olduğu dersleri, ilgili program danışmanının görüşünü alarak hangi derslerden denklik nedeni ile geçmiş kabul edileceğini onaylar. Bu şekilde kaydı yapılan bir öğrenci, intibak ettirildiği yarıyıldan önceki yarıyıla ait olan ve muaf olmadığı dersleri tamamlamak zorundadır. Öğrencilerin Üniversite dışındaki örgün öğretim programlarında daha önceden başardığı ve muaf olduğu ders/dersler ÇOMÜ Önlisans- Lisans Eğitim, Öğretim ve Sınav Yönetmeliğinin 22. maddesinde yer alan Sınavların Değerlendirilmesi ve Notların Değerlendirilmesine göre dönüştürülerek DNO ve GNO hesabına katılır. Bu süre azami süreden düşülür ve öğrenci programında derslerini bu kalan süre içerisinde tamamlar. Herhangi bir yükseköğretim kurumundan

mezun olan, kayıt sildiren, bir yükseköğretim kurumuna kayıtlı iken Ölçme, Seçme ve Yerleştirme Merkezi tarafından yapılan sınavlar sonucu veya özel yetenek sınavları sonucu üniversitemize kayıt yaptıran ve muafiyet talebinde bulunanların, ilgili yönetim kurullarınca değerlendirilmesi yapılır ve muafiyet talebi uygun görülen öğrencilerin muaf tutulduğu derslerinin başarı notları, bu Yönetmeliğin 22. maddesindeki başarı notuna dönüştürülür. Bunun sonucunda genel not ortalaması 2.00 ve üzerinde olan öğrencilerden üst yarıyıldan ders almak isteyenlerin, bulunduğu yarıyıldan muaf tutulduğu derslerin toplam kredisinin programdaki o yarıyılın toplam kredisinin en az yarısı olması halinde; intibak ettirildiği yarıyıl ve önceki yarıyıldarda almadığı ve başarısız olduğu dersler ile birlikte bir üst yarıyıldan ders alabilmeleri konusunda meslek yüksekokulu yönetim kurulumuz yetkilidir. Muafiyet kararının alındığı yarıyıldan başvurması halinde, muaf olduğu dersi/dersleri almak isteyen öğrenci tekrar alabilir. Öğrencinin üst yarıyıldan ders almış olması üst yarıyıldan olduğu anlamına gelmez. Müfredatta zorunlu olan dersler için muafiyet sınavları, her dönemin başında İngilizce I ve II dersleri için de yapılmaktadır. Söz konusu sınavlardan geçer not alan öğrenciler müfredattaki ilgili dersten muaf olmakta ve notları öğrencilerin transkriptlerine işlenmektedir. Mezun olan öğrenciler Dikey Geçiş Sınavına (DGS) girerek veya sınavsız aşağıda belirtilen lisans bölümlerine devam edebilmektedirler. Benzer şekilde öğrencilerimiz Açık Öğretim Fakültesi (AÖF) ilgili bölümlerinde lisans eğitimlerini tamamlama olanağına da sahiptirler. Bu yatay ve dikey geçiş uygulamaların dışında programımızda aktif biçimde uygulanan çift anadal, yan dal ve öğrenci değişim uygulamaları henüz bulunmamaktadır.

**1.5. Eğitim öğretim süreçlerine ilişkin öğrenci merkezli yaklaşım süreçlerini ve nasıl işletildiğini açıklayınız.**

Programa kabul edilen öğrencilerin öğretim sürecinde aktif rol almaları sağlanmaya çalışılmaktadır. Bu kapsamda ders uygulamaları, sunumlar ve ödevlerle sorumluluklar verilerek; haftalık ders programı ve sınav programlarının hazırlanmasında söz hakkı verilerek öğrenciyi merkeze alan bir süreç izlenmektedir.

**1.6. Kurum ve/veya program tarafından başka kurumlarla yapılan anlaşmalar ile kurulan ortaklıkları ve örnek uygulamaları belirtiniz.**

Programımızdaki öğrenciler, yabancı dil, mülakat, not ortalaması gibi istenen şartları yerine getirdikleri takdirde eğitimlerinin belirli bir döneminde başka bir yükseköğretim kurumunda yurt içi (Farabi)ve yurt dışı (Erasmus) öğrenci programları ile eğitim görebilirler. Üniversitemizin ise bu konuda anlaşmalı olduğu üniversiteler bulunmaktadır. Erasmus programı, ise Avrupa'daki yükseköğretim kurumlarının birbirleri ile çok yönlü iş birliği yapmalarını teşvik etmeye yönelik Avrupa Birliği'nin bir eğitim programıdır. Yükseköğretim kurumlarının birbirleri ile ortak projeler üretilip hayata geçirmeleri, öğrenci, idari ve akademik personel eğitimi yapabilmeleri için hibe niteliğinde karşılıksız mali destek sağlamaktadır. Erasmus öğrenim hareketliliği, Yükseköğretim Kurumu öğrencilerinin bir akademik yıl içerisinde eğitimlerinin bir veya iki dönemini Avrupa Birliği üyesi bir ülkedeki anlaşmalı bir yükseköğretim kurumunda gerçekleştirmesi olarak tanımlanmaktadır. Değişimin gerçekleşeceği akademik yıl birinci sınıfta okuyan lisans öğrencilerimiz Erasmus öğrenim hareketliliğine başvuruda bulunabilmekte, ancak değişim başladığında öğrencilerimizin 1. sınıf öğrencisi olmamaları gerekmektedir. Erasmus değişim programına başvurabilmesi için öğrencilerimizin yükseköğretim kurumu bünyesinde örgün eğitim kademelerinin herhangi birinde (birinci, ikinci veya üçüncü

kademe) bir yükseköğretim programına kayıtlı, tam zamanlı öğrenci olması gerekmektedir. Program öğrencilerimizin kümülatif akademik not ortalamasının (GNO) en az 2.00/4.00 olması gerekmektedir. Başvuru dönemlerinde öğrencilerimiz başvurularını Üniversitemizin web sayfasında (<http://erasmus.comu.edu.tr/ogrenim-genel-bilgi.html>) yayınlanan link aracılığı ile yapmaktadırlar. Öğrencilerimizin başvuru yapabilmesi için bölümümüz ile Erasmus Üniversite Beyannamesi sahibi bir AB Yükseköğretim Kurumu arasında ilgili akademik yılda (örn. 2019-2020 Eğitim-Öğretim Yılı için) geçerli olan bir Erasmus İkili Anlaşması olması gerekmektedir. Ayrıca öğrencilerimiz Fulbrighth değişim programına da başvuru yapabilmektedirler. Daha önce öğrencilerimiz Erasmus ve Fulbrighth gibi değişim programlarına başvurmuşlarsa da yabancı dil nedeniyle yeterince başarılı olamadıklarından kabul görmemişlerdir. Programımıza özel Erasmus programı kapsamında üniversitemizin anlaşmalı olduğu yabancı yükseköğretim kurumları dışında ön lisans düzeyinde ikili anlaşma yaptığımız bir üniversite ise henüz bulunmamaktadır.

**1.7. Öğrenci hareketliliğini teşvik edecek/sağlayacak düzenlemeleri özetleyiniz.**

Erasmus ve Dış İlişkiler Koordinatörlüğü web sitemizden aktif olarak ulaşılmaktadır. Ayrıca Meslek Yüksekokulumuzda öğrenci değişim programlarıyla da ilgili bir koordinatörlük bulunmakta ve öğrencilerimiz aktif olarak buradan ve kendi program danışmanlarından destek almaktadır.

**1.8. Program hedeflediği nitelikli mezun yeterliliklerine ulaşmak amacıyla öğrenci merkezli ve yetkinlik temelli öğretim, ölçme ve değerlendirme yöntemlerini açıklayınız ve örnek uygulamaları belirtiniz.**

Üniversitemizde; ara sınav, ara sınav mazeret sınavı, yarıyıl sonu sınavı ve bütünleme sınavları yapılır. Üniversitemizde; ara sınav, ara sınav mazeret sınavı, yarıyıl sonu sınavı ve bütünleme sınavları yapılır. Ayrıca öğrencilerimizin talep de bulunduğu ilgili bazı dersler için yaz okulu da açlabilmektedir. Yanı sıra öğrencilerimizin iş yükü ve performansı Bologna sistemine göre AKTS Bilgi Paketinde ve UBYS Öğrenci Bilgi Sisteminde aktif biçimde takip edilmekte, sınav yükleri ağırlıklarına göre değiştirilebilmektedir.

Sınavlarımız;

a) Ara Sınavlar / Vizeler: her ders için en az bir kez yapılır. Ara sınav programı; her yarıyılın ilk dört haftası içinde derslerden sorumlu öğretim elemanlarının görüşü alınarak yönetim tarafından organize edilir ve tarihler buna göre ilan edilir. Ara sınav notları dönem sonu sınavlarından en az iki hafta önce ilan edilmektedir.

b) Yarıyıl Sonu / Final Sınavları: En az on dört haftalık eğitim-öğretim döneminden sonraki iki hafta içerisinde yapılır. Her ders için yarıyıl sonu sınavı yapılır. Yarıyıl sonu sınavına katılmayan öğrenciler o dersten başarısız sayılır ve başarı notu olarak FF verilir. Yarıyıl sonu sınavları ile ilgili takvim, birimlerin önerileri alınarak Üniversite Senatosu tarafından belirlenir. Yarıyıl sonu sınav programları, dekanlık ve yüksekokul müdürlükleri tarafından hazırlanır ve sınavlardan en az iki hafta önce ilan edilir.

Yarıyıl sonu sınavı için mazeret sınavı açılmaz.

c) Mazeret Sınavları: Haklı ve geçerli nedenlere dayalı mazereti dolayısıyla ara sınava katılmayan ve sınavdan sonraki bir hafta içerisinde durumunu belgeleyen öğrencilerin mazeretlerinin ilgili yönetim kurullarınca kabul edilmesi halinde, öğrencinin katılmadığı ara sınavlar o yarıyıl içinde öğretim elemanının belirlediği tarihte yazılı olarak yapılır. Mazeret sınavlarına herhangi bir nedenle girmeyen öğrencilere, tekrar mazeret sınavı açılmaz.

d) Bütünleme sınavları: Dönem sonu sınavları sonucunda başarısız olanlar başarısız oldukları derslerin bütünleme sınavlarına girebilirler. Bütünleme sınavına girmeyenler başarısız sayılırlar ve bu öğrencilere ayrıca bir sınav açılmaz. Bütünleme sınavları dönem sonu sınavlarının bitiminden itibaren üçüncü haftada yapılır. Bütünleme sınavları için mazeret sınavı açılmaz. Bunların dışında başarılı olamayan öğrencilerimiz 3 farklı sınav hakkı daha bulunmaktadır:

a) Tek Ders Sınavı: Dört yarıyılı tamamlayarak mezun olma durumuna gelen ancak yalnızca bir dersi veremeyen veya tüm dersleri verip de GNO'su 2.00 olmayan öğrencilerin yararlandığı sınavdır.

b) Üç Ders Sınavı: Bir, iki veya üç dersten girilen 2010 ve öncesi girişli öğrencileri yararlandığı sınavdır.

c) Ek Sınavlar: Azami öğrenim süresi (8 Yarıyıl- 4 Yıl) sonunda mezun olma durumundaki öğrencilerimize, başarısız oldukları (FF-FD-YS harf notlu) bütün dersler için iki ek sınav hakkı tanınır. Bu sınavlar sonunda, mezun olabilmesi için başarması gereken toplam ders sayısını, beşe indiremeyen öğrencilerin üniversite ile ilişkileri kesilir. Genel olarak tüm sınav sonuçları on beş gün içerisinde dersin ilgili öğretim elemanı tarafından Çanakkale Onsekiz Mart Üniversitesi Öğrenci Bilgi Sistemi internet sayfasında ilan edilir. Sınav sonuçlarının açıklanmasından itibaren sınav belgeleri üç yıl süreli saklanır. Derslerde devamsızlık sınırını aşan öğrenciler, o derse devam etmemiş sayılırlar, sınavlara alınmazlar ve o dersten başarısız kabul edilirler. Öğrenciler, ilgili kurullarca kabul edilen sağlık raporlarının kapsadığı süreler içinde de devamsız sayılırlar. Ara sınav ve dönem içi etkinliklerden alınan notların ortalamasının % 40'ı, yarıyıl sonu veya bütünleme sınav notunun % 60 katkısı alınarak ilgili öğretim elemanı tarafından belirlenir ve öğretimin ilk iki haftasında öğrencilere bildirilir. Dersin öğretim elemanı tarafından, her ders için öğrencilerin aldıkları başarı notları 100 puan üzerinden ele alınarak başarı notu değerlendirme tablosuna uygun olarak dersin yarıyıl sonu başarı notu harfli ve katsayılı not biçiminde, aşağıdaki tablodaki gibi takdir edilir:

90-100 Puan - AA (Katsayı 4.0, AKTS notu A)

85-89 Puan - BA (Katsayı 3.5, AKTS notu B)

80-84 Puan - BB (Katsayı 3.0, AKTS notu B)

70-79 Puan - CB (Katsayı 2.5, AKTS notu C)

60-69 Puan - CC (Katsayı 2.0, AKTS notu C)

55-59 Puan - DC (Katsayı 1.5, AKTS notu D)

50-54 Puan - DD (Katsayı 1.0, AKTS notu E)

40-49 Puan - FD (Katsayı 0.5, AKTS notu F)



0-39 Puan - FF (Katsayı 0, AKTS notu FX)

Yeterli - YE (Katsayı -, AKTS notu S)

Yetersiz - YS (Katsayı -, AKTS notu U)

Devamsız - DS (Katsayı 0(Kredili dersler için), AKTS notu NA)

Buna göre öğrenci;

a) (AA), (BA), (BB), (CB) veya (CC) notlarından birini almış ise o dersi başarmış sayılır.

b) (DC) veya (DD) notlarından birini almış ise o dersi “koşullu” başarmış sayılır.

c) (FD) ve (FF) notlarından birini almış ise o dersi başaramamış sayılır.

d) Kredisiz olan dersler ile stajların devamsızlık ve başarı değerlendirmelerinde; (YE) yeterli, (YS)yetersiz, (DS) devamsız sayılır.

e) Girmeye hak etmediği bir sınava girmesi sonucunda aldığı not iptal edilir.

2547 sayılı Kanununun 5 inci maddesinin birinci fıkrasının (ı) bendinde belirtilen ortak zorunlu derslerinden alınan (YE) ve (YS) notları ile kredisiz dersler için (DS) notları ağırlıklı not ortalamasının hesabında dikkate alınmazlar; ancak kredili derslerde (DS)'nin karşılığı 0.00 sayılır. Bir dersten başarılı sayılabilmek için diğer şartlara ek olarak o dersin yarıyıl sonu veya bütünlük sınavından en az 50 puan almak gerekir, alamayanlar not ortalaması ne olursa olsun başarısız (FD ve altı) sayılır. Böylelikle öğrencilerimizin başarı durumları, üniversitemiz sınav yönetmeliğinin 22. Maddesine göre derslerden almış oldukları notlar ve derslerin kredileri ile hesaplanan “Yarıyıl/Dönem Not Ortalaması (DNO)” ve “Genel Not Ortalaması (GNO)” değerleriyle izlenmiş olur. DNO bir yarıyıldaki aldıkları derslerin her birinin kredisi ile bu derslerden alınan notların çarpımları toplamının aynı derslerin kredi toplamına bölünmesi, GNO ise tüm yarıyıllarda aldıkları derslerin her birinin kredisi ile bu derslerden alınan notların çarpımları toplamının tüm derslerin kredi toplamına bölünmesi ile elde edilir. 27/09/2016 tarihli ve 29840 sayılı Resmî Gazete 'de yayınlanan yeni Çanakkale Onsekiz Mart Üniversitesi Önlisans Lisans Eğitim Öğretim Ve Sınav Yönetmeliği uyarınca 2014 ve sonrası kayıtlı öğrenciler için şu hüküm uygulanır: “(DC) veya (DD) notlarından birini almış ve GNO'su 2.00 ve üzeri ise koşullu başarılı sayılır; (DC) veya (DD) notlarından birini almış ve GNO'su 2.00'in altında ise koşullu başarısız sayılır.”

**1.9. Öğrencileri akademik gelişimi ve kariyer planlaması konularında yönlendiren ve öğrencinin gelişiminin izlenmesini sağlayan danışmanlık hizmetlerini özetleyiniz.**

Danışmanlar, öğrencilerin staj yeri kabul onay, staj değerlendirme ve sözlü sınav komisyonu oluşturma, kayıt yenileme, ders ekleme bırakma işlemlerine onay vermekle ve öğrencilerin kayıtlı oldukları programı izlemelerinde; eğitim-öğretim çalışmaları ve üniversite yaşamıyla ilgili sorunlarının çözümünde rehberlik yapmakla görevlidirler. Program öğrencilerin başarısını takip etme, danışmanlık hizmeti verme, niteliklerini geliştirme ve izleme sorumluluğunu yüklenmiştir. Öğrenci başarısının değerlendirilmesi ve izlenmesi öğretimde amaçlanan hedeflere ulaşılmasının bir göstergesi olarak kabul edilmektedir. Başarı, bireysel sınav notu ve sınıf bazında genel ortalamaların izlenmesi ile değerlendirilmektedir. Aynı zamanda danışman öğretim elemanı öğrencileri birinci sınıftan itibaren her konuda bilgilendirmek, yönlendirmek ve takip etmek durumundadır. Meslek Yüksekokulumuzda tüm bölüm başkanlıklarına bağlı programların program

danışmanı öğretim elemanları bulunmaktadır. Program danışmanı olan öğretim elemanları ise öğrencilerin sadece staj, kayıt yenileme, ders kayıt veya ders danışmanlık işlemleriyle değil aynı zamanda onlarla dostane ilişkiler içerisine girerek tıpkı bir mentor veya koç gibi öğrenciler yönlendirilmeye çalışılmakta ve destek görmektedirler. Bunun yanı sıra Meslek Yüksekokulumuzdaki tüm öğretim elemanları öğrencilerle yakın ilişkiler içerisinde olup onları yönlendirmektedir. Öğretim elemanlarıyla bu şekilde rahat iletişim kurup destek görmek de öğrencilerimizin motivasyonunu arttırmakta ve memnuniyet düzeylerini ciddi oranda etkilemektedir.

**1.10. Öğrencilerin derslerdeki başarı durumunu izleyecek ve onları ders planlaması konularında yönlendirecek danışmanlık hizmetlerini ve danışmanlık hizmetlerine katkılarını sayısal ve niteliksel olarak açıklayınız.**

Hem 1. Sınıf hem de 2. Sınıf öğrenci danışmanlarımız haftanın belirli günlerinde en az iki saat öğrencilerimize danışmanlık hizmeti için ayırmaktadır. Onların tüm soru, sorun ve önerileri hassasiyetle dinlenmekte ve değerlendirilmektedir.

**1.11. Öğrenci geri bildirimlerine yönelik mekanizmaları belirtiniz, sürekli iyileştirme çalışmaları örnek uygulamaları belirtiniz.**

Öğrenciler, Kampüs 7/24, sistemi üzerinden teşekkür, öneri ve iyileştirme taleplerini ilgili birime iletebilmektedir. Talepler Çanakkale Onsekiz Mart Üniversitesi Rektörlüğü Kalite Yönetim Sistemi çerçevesinde değerlendirilerek ilgili birim yöneticileri veya sorumluları tarafından cevaplanmakta ve süreç takibi yapılmaktadır.

Ayrıca Kalite Geliştirme ve Kurumsal İzleme Koordinatörlüğü bünyesinde “Öğrenci Kalite Komisyonu” mevcuttur. Dönem sonlarında öğrencilerimize yönelik memnuniyet anketleri düzenlenmektedir.

**1.12. Öğrencilerin tüm dersleri başarılarının hangi yöntemlerle ölçüldüğünü ve değerlendirildiğini özetleyiniz. Bu yöntemlerin şeffaf, adil ve tutarlı nitelikte olduğunu gerekçeleriyle açıklayınız.**

Ders başarılarının ölçülmesinde öğretim elemanları üniversitemiz eğitim-öğretim yönetmeliğine uygun olarak yazılı, test sınavı, ödev, sunum gibi yöntemleri kullanmaktadır. Bu yöntemler şeffaf, adil ve tutarlı şekilde uygulanmaktadır.

Üniversitemizde; ara sınav, ara sınav mazeret sınavı, yarıyıl sonu sınavı ve bütünleme sınavları yapılır. Ayrıca öğrencilerimizin talep de bulunduğu ilgili bazı dersler için yaz okulu da açılabilir. Yanı sıra öğrencilerimizin iş yükü ve performansı Bologna sistemine göre AKTS Bilgi Paketinde ve UBYs Öğrenci Bilgi Sisteminde aktif biçimde takip edilmekte, sınav yükleri ağırlıklarına göre değiştirilebilmektedir.

**1.13. Öğrencilerin mezuniyetlerine karar vermek ve programın gerektirdiği tüm koşulları yerine getirdiklerini belirlemek için kullanılan yöntem/yöntemleri özetleyiniz. Bu yöntem/yöntemlerin güvenilir olduğunu gerekçeleriyle açıklayınız.**

Meslek yüksekokulumuzda ilgili bölüm başkanlıklarından oluşan mezuniyet kriterleri belirleme ve mezuniyet komisyonu bulunmaktadır. Bir öğrencinin öğrenimini başarı ile bitirerek Bankacılık ve Sigortacılık programından ön lisans derecesi elde edebilmesi için programda alması gereken zorunlu ve seçimli derslerin (120 AKTS karşılığı) tümünden başarılı olması ve kredisiz ders notlarının (YE) olması zorunludur. Ayrıca her öğrenci 30 günlük stajını tamamlamak zorundadır. GNO' su 2.00 ve üzerinde olan öğrenciler koşullu başarılı derslerden de başarılı kabul edilirler. Mezun olabilmek için öğrenciler 120 AKTS

kredisini mutlaka tamamlamalılar. Bir öğrencinin GNO' su aynı zamanda mezuniyet not ortalamasıdır.

Ayrıca;

**a.** Bir öğretim yılı boyunca tüm dersleri almak, devam koşulunu yerine getirmek, tüm derslerde en az (CC) almak ve herhangi bir disiplin cezası almamış olmak şartıyla genel not ortalamasına (GNO) göre kayıtlı bulunduğu programın/bölümün her sınıfının birinci, ikinci ve üçüncüsü onur öğrencileri olarak kabul edilir ve bu öğrenciler ilgili Dekanlıkça/Müdürlükçe öğretim yılı sonunda teşekkür belgesi ile ödüllendirilir.

**b.** Normal öğrenim süresi içerisinde tüm dersleri almak, devam koşulunu yerine getirmek, tüm derslerde en az (CC) almak ve herhangi bir disiplin cezası almamış olmak şartıyla GNO'na göre kayıtlı bulunduğu okulunu birinci olarak bitiren öğrenciler fakülte/yüksekokul/meslek yüksekokulu yüksek onur öğrencisi kabul edilir ve bu öğrenciler Rektörlükçe fakülte/yüksekokul/meslek yüksekokulu yüksek onur öğrencisi takdir belgesi ile ödüllendirilir.

**c.** Normal öğrenim süresi içerisinde tüm dersleri almak, devam koşulunu yerine getirmek, tüm derslerde en az (CC) almak ve herhangi bir disiplin cezası almamış olmak şartıyla GNO'na göre Çanakkale Onsekiz Mart Üniversitesini birinci olarak bitiren öğrenci/öğrenciler Çanakkale Onsekiz Mart Üniversitesi yüksek onur öğrencisi kabul edilir ve bu öğrenci/öğrenciler Rektörlükçe Çanakkale Onsekiz Mart Üniversitesi yüksek onur öğrencisi takdir belgesi ile ödüllendirilir.

**Tablo 1.1. Öğrencilerin Üniversite Giriş Sınav Derecelerine İlişkin Bilgi**

Akademik Yıl	Öğrenci sayısı		Yerleşme puanı		Sınav başarı sırası	
	Kontenjan	Kayıt yaptıran	En yüksek	En düşük	En yüksek	En düşük
Geçerli Yıl	70+4	54	347,706	253,86086	426.939	1.586.188
Bir önceki yıl	70+4	61	294,467	242,79096	950.500	1.740.743
İki önceki yıl	70+2	54	323,72832	237,55871	575.273	1.756.232

**Tablo 1.2. Kayıtlı Öğrenci ve Mezun Sayıları**

Akademik Yıl <sup>(1)</sup>	Kayıtlı Öğrenci		Mezun Öğrenci Sayısı
	1.Sınıf	2.Sınıf	
Geçerli Yıl	361	1384	179
Bir önceki yıl	359	1156	162
İki önceki yıl	311	559	244

**Tablo 1.3 Yatay Geçiş, Dikey Geçiş, Çift Anadal, Yandal Yapan Öğrenci Sayıları<sup>1</sup>**

Akademik Yıl	Yatay Geçiş	Dikey Geçiş	Çift Anadal	Yandal
Geçerli Yıl	2	1		
Bir önceki yıl	3	1		
İki önceki yıl	2	5		

## **Ölçüt 2. Program Eğitim Amaçları**

### **2.1. Program eğitim amaç ve hedeflerini listeleyiniz ve kamuoyuyla paylaşım yöntemini kanıtlayınız.**

Türkiye her alanda sürekli gelişmekte olan bir ülkedir. Bu gelişme hızını arttırmak ve ülkemizin kalkınma planları çerçevesinde hem kamu hem de özel sektöre ara eleman yetiştirmek, böylece ülke ekonomisine ve gelişmişliğine katkı sağlamak esas amaçlardandır. Bu çerçevede bölümümüz bankacılık ve sigortacılık konusunda iyi yetişmiş ara elemanlar yetiştiren bir ön lisans programıdır. Bölüm olarak Bankacılık ve sigortacılık sektöründe çalışan yetkin personel eksiğini kapatmak, finans alanında yeterli donanımına sahip kişiler yetiştirmek, sigortacılık sektörünün gelişimini sağlamak ve diğer üniversitelerdeki Bankacılık ve Sigortacılık programlarına karşı sürdürülebilir rekabet avantajı kazanmak ve bu sayede üniversitemizi en girişimci ve yenilikçi ve araştırma üniversiteleri arasına sokmak temel amaçlardır. Bu çerçevede Bankacılık ve Sigortacılık Programı'nın amaçları, öğrencilerimize aşağıdaki becerileri kazandırmaktır:

- Alanıyla ilgili dokümanları tanır ve yönetir
- Bankacılık ve sigortacılık işlem ve uygulamalarında evrensel ve toplumsal boyutlardaki etkilerinin bilincinde, girişimcilik ve yenilikçilik konularının farkında ve çağın sorunları hakkında bilgi sahibi olur.
- Teorik ile pratik arasında bağ kurabilme yetisini geliştirir. Bankacılık ve sigortacılık konularında yeterli altyapıya, alandaki temel teknik kavramlara ve bu bilgileri kullanabilme becerisine sahip olur.
- Çalıştıkları sektörde hukuki sorumlulukları yerine getirebilecek, ilgili mevzuatı takip edip uygulayabilecek bilgi ve donanımına sahip olur. Bankacılık ve sigortacılığı düzenleyen mevzuata hakim, bir bankacılık - sigortacılık işleminin başlangıcından sonuçlanmasına kadar tüm sürecini yönetebilecek yeterliliğe sahip olur, gerekli mevzuat ve işlemleri uygulama becerisi kazanır ve çeşitli sorunları çözebilir.
- Ülke ekonomisi ve işletmeler açısından, bankacılık ve sigortacılık bilincine sahip olur ve iş ve sosyal çevresi ile paylaşır.
- İş yaşamında, etkin iletişim kuran ve ikna becerisi kazanmış ve müşteri ilişkilerini etkin kurabilecek yeterliliğe sahip olur.
- Bilişim teknolojilerini etkin kullanır ve bu amaçla kaynak araştırması yapar. Yaşam boyu öğrenmenin gerekliliği bilinci ile bilim ve teknolojiadaki gelişmeleri izler ve sürekli yeniler.

<sup>1</sup> Gelen ve giden öğrencilerin sayıları toplam olarak verilecektir.

- Bireysel olarak ve takımlarda etkin çalışabilme becerisi, sorumluluk alma özgüveni, mesleki ve etik sorumluluk bilinci oluşturur.
- Banka ve Sigorta ile ilgili muhasebe işlemlerini yapabilecek yeterliliğe sahip olur.
- Proje yönetimi, işyeri uygulamaları, çalışanların sağlığı, çevre ve iş güvenliği konularında bilinç, bankacılık ve sigortacılık uygulamalarının hukuksal sonuçları hakkında farkındalık oluşturur.
- İnisiyatif kullanabilir, alanıyla ilgili olarak bilimsel özgüven oluşturur, yaratıcılık becerisi kazandırır, sözlü ve yazılı etkin iletişim becerisine , yazılı ve sözlü sunum yapabilme yeteneğine sahip olur.

#### **Kanıtlar**

- Program Web Sitesi (<http://finans.yenice.comu.edu.tr/>)

-ÇOMÜ Eğitim Kataloğu

(<https://ubys.comu.edu.tr/AIS/OutcomeBasedLearning/Home/Index?id=5RlzxPjHnwciogg8qLbn1w!xGGx!xGGx!&culture=tr-TR>)

### **2.2. Programın eğitim amaç ve hedeflerine yönelik tanımlanmış anahtar performans göstergeleri belirtiniz.**

MEDEK'in amacı, Mesleki gelişmeleri takip eden, değişen işgücü ihtiyaçlarına yanıt verebilen, yüksek mesleki beceri ve donanımlara sahip, yenilikçi ve sosyal sorumluluk taşıyabilen, insiyatif alabilen, ilgili sektör tarafından aranan niteliklere sahip meslek elemanlarının yetiştirilmesine öncülük etmektir. Program bu amaç doğrultusunda aşağıdaki performans göstergelerini belirlemiştir.

Amaç A.1. Nitelikli Araştırma Geliştirme Faaliyetleri ile Ulusal ve Uluslararası Düzeyde Katma Değer Oluşturmak

Hedef H 1.1. Katma değer yaratan bilimsel ve yenilikçi (inovatif) çıktıları arttırmak

Hedef H 1.2. Bilimsel proje ve yayın-araştırma etkinliklerinin niteliğini, kalite ve sayısını arttırmak

Amaç A.2. Eğitim ve Öğretim Faaliyetlerinin Niteliğini Sürdürebilir Olarak Arttırmak

Hedef H 2.1. Eğitim-öğretim faaliyetlerinin kalitesini arttırmak

Amaç A.3. Toplum ve Çevre Yararına Faaliyetleri Geliştirmek

Hedef H 3.1. Toplumsal Katkı faaliyetlerinin arttırmak

Amaç A.5. Kalite Kültürünü Güçlendirmek

Hedef H 5.1. Paydaşlarla iletişimi güçlendirmek ve sürekliliğini sağlamak

### **2.3.1. Program eğitim amaçları MEDEK tanımıyla uyumlu olduğunu irdeleyiniz.**

Program eğitim amaçları MEDEK tanımıyla uyumludur. Programda üniversitemizin kalite hedefleri doğrultusunda her 5 yıllık dönemde sürekli iyileştirme yapılması için çalışmalar yapılmaktadır.

### 2.3.2. Program eğitim amaçları üniversitenin öz görevleriyle uyumlu olduğunu irdeleyiniz.

Üniversitemizin misyonu; Eğitim ve öğretimde bilgili, donanımlı, kültürlü ve özgüveni yüksek bireyler yetiştirmeyi hedefleyen; bilimsel çalışmalarda uygulamaya dönük, proje odaklı ve çok disiplinli araştırmalar yapma anlayışını benimsemiş; paydaşlarıyla sürdürülebilir ilişkileri gözeten; bilgiyi, sevgiyi ve saygıyı Çanakkale'nin tarihi ve zengin dokusuyla harmanlayan; kalite odaklı, yenilikçi ve girişimci bir üniversite olmaktadır. Üniversitemizin bu misyonuna uyumlu olarak Yenice Meslek Yüksekokulu olarak misyonumuz 21.yüzyılın değişen gereksinimlerine yanıt verebilecek, kendi alanında yetkin, teknolojik bilgi ve becerileri doğru kullanabilen, yeterli düzeyde kültür birikimine ve iletişim becerisine sahip olan, girişimci, yaratıcı, özgüveni yüksek, mesleki etiğe uygun davranan, mesleki ve teknik alanda ihtiyaç duyulan, evrensel değerleri benimsemiş nitelikli bireyler yetiştirerek istihdama, sosyal, ekonomik ve teknolojik gelişime katkıda bulunmak ve ÇOMÜ' nün “bölgenin en iyi üniversitesi olmak, ülkesinin ve dünyanın güçlü bir bilim kurumu haline gelmek” vizyonuna ve Araştırma Üniversitesi olma hedefine destek sağlamaktır. Bu kapsamda Yenice Meslek Yüksekokulu olarak vizyonumuz ise; mesleki ve teknik eğitim alanında lider, yenilikçi, yaratıcı, gelişime açık, katılımcı, paylaşımcı bireyler yetiştirerek ülkenin nitelikli Meslek Yüksekokulları arasında yer almaktır. Bu çerçevede Yenice Meslek Yüksekokulu'na bağlı Bankacılık ve Sigortacılık programının misyonu hızla büyüyen mali ve finansal piyasaların ihtiyaç duyduğu nitelikli personeli yetiştirmeyi amaçlamaktadır. Mezun olan öğrencilerin çalışma yaşamına iş tecrübesine sahip olmadan dahi gerekli yeterliliğe sahip olmasını sağlamaktır. Ayrıca bu kapsamda vizyon olarak bankacılık ve sigortacılık alanında dünyada ve Türkiye'de eğitim veren kurumlar içerisinde marka değerine sahip lider bir kurum olmayı belirlemiştir.

### 2.3.3. Program eğitim amaçları meslek yüksekokulunun öz görevleriyle uyumlu olduğunu irdeleyiniz.

Üniversitemizin misyonu; Eğitim ve öğretimde bilgili, donanımlı, kültürlü ve özgüveni yüksek bireyler yetiştirmeyi hedefleyen; bilimsel çalışmalarda uygulamaya dönük, proje odaklı ve çok disiplinli araştırmalar yapma anlayışını benimsemiş; paydaşlarıyla sürdürülebilir ilişkileri gözeten; bilgiyi, sevgiyi ve saygıyı Çanakkale'nin tarihi ve zengin dokusuyla harmanlayan; kalite odaklı, yenilikçi ve girişimci bir üniversite olmaktadır. Üniversitemizin bu misyonuna uyumlu olarak Yenice Meslek Yüksekokulu olarak misyonumuz 21.yüzyılın değişen gereksinimlerine yanıt verebilecek, kendi alanında yetkin, teknolojik bilgi ve becerileri doğru kullanabilen, yeterli düzeyde kültür birikimine ve iletişim becerisine sahip olan, girişimci, yaratıcı, özgüveni yüksek, mesleki etiğe uygun davranan, mesleki ve teknik alanda ihtiyaç duyulan, evrensel değerleri benimsemiş nitelikli bireyler yetiştirerek istihdama, sosyal, ekonomik ve teknolojik gelişime katkıda bulunmak ve ÇOMÜ' nün “bölgenin en iyi üniversitesi olmak, ülkesinin ve dünyanın güçlü bir bilim kurumu haline gelmek” vizyonuna ve Araştırma Üniversitesi olma hedefine destek sağlamaktır. Bu kapsamda Yenice Meslek Yüksekokulu olarak vizyonumuz ise; mesleki ve teknik eğitim alanında lider, yenilikçi, yaratıcı, gelişime açık, katılımcı, paylaşımcı bireyler yetiştirerek ülkenin nitelikli Meslek Yüksekokulları arasında yer almaktır. Bu çerçevede Yenice Meslek Yüksekokulu'na bağlı Bankacılık ve Sigortacılık programının misyonu hızla büyüyen mali ve finansal piyasaların ihtiyaç duyduğu nitelikli personeli yetiştirmeyi amaçlamaktadır. Mezun olan öğrencilerin çalışma yaşamına iş tecrübesine sahip olmadan dahi gerekli yeterliliğe sahip olmasını

sağlamaktır. Ayrıca bu kapsamda vizyon olarak bankacılık ve sigortacılık alanında dünyada ve Türkiye'de eğitim veren kurumlar içerisinde marka değerine sahip lider bir kurum olmayı belirlemiştir.

#### **2.4.1. Program eğitim amaçlarına nasıl ulaşılabileceği irdeleyiniz.**

Tüm iç ve dış paydaşlarımız ve özellikle öğrencilerimiz ile öğrenci aday arkadaşlarımız Çanakkale Onsekiz Mart Üniversitesi Yenice Meslek Yüksekokulu Finans-Bankacılık ve Sigortacılık Bölümü Bankacılık ve Sigortacılık Programı misyon, amaç, hedef, detaylı öğretim planı ve ders içeriklerine programımızın web sayfasından ve ayrıca Üniversite Bilgi Yönetim Sistemi'nden kolaylıkla ulaşabilmektedirler. Ayrıca bu konuda birinci sınıf öğrencilerimize eğitime başladıkları ilk iki hafta program başkanlığı tarafından verilen en az iki oryantasyon eğitiminde bu bilgilere nasıl erişebilecekleri detaylı olarak aktarılmaktadır.

#### **2.4.2. Program eğitim amaçlarına nasıl ulaşılabileceğinin belirlenmesi için kullanılan ölçme değerlendirme sistemini açıklayınız.**

Yukarıda da detaylı olarak aktarıldığı üzere bu kapsamda Yükseköğretim Yeterlilikler Çerçevesi Ön lisans eğitimi için gerekli yeterlilikleri de zaten tanımlamıştır. Bankacılık ve Sigortacılık Programı'nın program çıktıları belirlenirken de ilgili yönetmelikler ve Bologna sistemi mutlaka dikkate alınmaktadır. Ayrıca programımız eğitim programlarında üniversitemizin ve meslek yüksekokulumuzun kurumsal hedefleri ve önceliklerinin yanı sıra güncel yerel, bölgesel, ulusal ihtiyaçları ve hedefleri dikkate almaktadır. Program çıktıları düzenleneceği zaman program danışmanının bölüm başkanına önerisiyle toplantı gündemi oluşturulmakta ve gerekirse akademik kurul organize edilmekte ve tüm ilgililerin görüşü alınmaktadır. Ayrıca gerekli görüldüğü takdirde ve/veya öğretim planı güncellendiğinde program çıktıları da mutlaka güncellenmektedir. Bu kapsamda program çıktılarının sağlanma düzeyinin dönemsel olarak belirlenmesi, eğitim-öğretim bilgi sisteminden ve öğrenci bilgi sisteminden takip edilmektedir. Öğrencinin herhangi bir dönem (güz/bahar) içerisinde aldığı derslerdeki başarı seviyesi ile de ilgilidir. Çanakkale Onsekiz Mart Üniversitesi Ön lisans-Lisans Eğitim Öğretim ve Sınav Yönetmeliği'nin 28. maddesine göre öğrencilerin başarı durumları, derslerden almış oldukları notlar ve derslerin AKTS kredileri yoluyla hesaplanan Dönem Not Ortalaması (DNO) ve Genel Not Ortalaması (GNO) değerleriyle izlenmektedir. DNO bir yarıyıldaki alınan derslerin her birinin AKTS kredisi ile bu derslerden alınan notların katsayısının çarpımları toplamının, aynı derslerin AKTS kredi toplamına bölünmesi ile elde edilmektedir. Bunların dışında program çıktılarını ölçerken iç ve dış paydaşların katılımına da önem verilmektedir. Bu kapsamda ilgili öğretim elemanlarının katılımının yanı sıra aşağıdaki anketlerle de öğrencilerimizden geri dönüş alınmaya çalışılmaktadır; Yılda bir kez yapılan yeni mezun anketi, Yılda iki kez yapılan öğrenci ders değerlendirme anketi, Yılda iki kez derslerde öğrencilerin başarı durumlarının yapılan öğretim üyesi ders değerlendirme formu ile değerlendirilmesi, Yeni mezun anketi ile mezunların bölümde almış oldukları eğitimin program çıktılarına ilişkin özellikleri ne ölçüde sağladığı, bununla ilişkili olarak bölüm olanaklarının, bölüm öğretim planının yeterliliği, alınan eğitimin beklentileri ne derece karşıladığı ile ilgili bilgiler toplanmaktadır. Öğrenci ders değerlendirme anketi ile öğrencilerin almış oldukları derslerin program çıktılarını ne derece sağladığı, dersin ne gibi becerileri kazandırdığı, içerik ve kapsamının yeterliliği ile ilgili bilgiler sorgulanmaktadır.

**2.5. Program eğitim amaçlarına hangi düzeyde ulaşıldığını kanıtlarıyla anlatınız.**

Program eğitim amaçlarına ulaşma kapsamında Bankacılık ve Sigortacılık Programının misyonu ve eğitim amaçları programımızın tüm iç ve dış paydaşlarının görüşü alınarak belirlenmiş ve içselleştirilip gerekli görüldüğünde bölgesel, ulusal ve küresel ölçekteki gelişmeler de dikkate alınarak gerekli zamanlarda çağın gerekliliklerine göre yeniden tüm paydaşların fikirleri alınarak güncellenmektedir. Bu kapsamda iç ve dış paydaş danışma kurulları oluşturulmuştur. Program öz görevi, amaçları, hedefleri ve öğretim planı belirlenirken program danışmanı ilgili bölüm başkanını, programdaki öğretim elemanlarını ve program öğrencilerini toplantıya çağırarak iç paydaşların görüşlerinin alındığı bir toplantı organize etmiştir. Bu çerçevede gerek mevcut ön lisans öğrencilerimiz gerekse mezun olan öğrencilerimizin fikirleri alınarak eğitim ve öğretim içeriklerimizin zenginleşmesi, daha güncel, daha anlaşılır, daha dengeli, daha eğlenceli ve iş yaşamıyla daha uygun pratik bilgiler içerecek hale getirilmesi için gerekli tüm çalışmalar yapılmıştır. Ayrıca öğretim planları güncellenirken ayrıca MEYOK tarafından bir incelemeye daha tabi tutulmaktadır.

**Kanıtlar**

- Birim Web Sitesi (<https://yenice.comu.edu.tr/>)
- Program Web Sitesi (<http://finans.yenice.comu.edu.tr/>)

**2.6. Programın tanımlanmış misyon ve vizyonunu belirtiniz ve kamuoyuyla paylaşım yöntemini kanıtlayınız.**

Programın misyonu, hızla büyüyen mali ve finansal piyasaların ihtiyaç duyduğu nitelikli personeli yetiştirmeyi amaçlamaktadır. Mezun olan öğrencilerin çalışma yaşamına iş tecrübesine sahip olmadan dahi gerekli yeterliliğe sahip olmasını sağlamaktır. Vizyon Bankacılık ve sigortacılık alanında dünyada ve Türkiye’de eğitim veren kurumlar içerisinde marka değerine sahip lider bir kurum olmaktır.

**Kanıtlar**

- Birim Web Sitesi (<https://yenice.comu.edu.tr/>)
- Program Web Sitesi (<http://finans.yenice.comu.edu.tr/bolum/misyon-vizyon.html>)

**2.7.1. Program eğitim amaçları sistematik bir şekilde iç paydaşların gereksinimleri dikkate alınarak, nasıl belirlendiğini kanıtlarıyla açıklayınız.**

Program amaçlarına ulaşma kapsamında Bankacılık ve Sigortacılık programının misyonu, eğitim amaçları, hedefleri ve öğretim planı yukarıda da detaylı olarak aktarıldığı gibi programımızın tüm iç paydaşların görüşü alınarak belirlenmiş ve içselleştirilip gerekli görüldüğünde bölgesel, ulusal ve küresel ölçekteki gelişmeler de dikkate alınarak gerekli zamanlarda çağımızın ve geleceğin gerekliliklerine uygun olarak yeniden tüm paydaşların fikirleri alınarak güncellenmektedir. Bu kapsamda iç paydaşlarımızla toplantılar düzenlenmektedir.

**Kanıtlar**

- (<http://finans.yenice.comu.edu.tr/arsiv/haberler/2025-2025-guz-donemi-akademik-bolum-kurul-toplanti-r48.html>)
- (<http://finans.yenice.comu.edu.tr/arsiv/haberler/biga-uygulamali-bilimler-fakultesi-ile-ic-paydas-t-r34.html>)



## **2.7.2. Program eğitim amaçları sistematik bir şekilde dış paydaşların gereksinimleri dikkate alınarak, nasıl belirlendiğini kanıtlarıyla açıklayınız.**

Yeterli mesleki donanımına sahip, sürekli iyileşmeyi ve yaşam boyu öğrenmeyi ilke edinmiş, çağın gerektirdiği niteliklere sahip bankacılık ve sigortacılık meslek elemanları yetiştirebilmek için programın öz görevi ile uyumlu amaçlar yukarıdaki bölümlerde de zaten detaylı olarak aktarılmıştır. Programımızın gelişebilmesi, eğitim kalitesini artırabilmesi, çağdaş ve modern eğitim teknolojileri ile donatılabilmesi ancak tüm paydaşlarının desteği ile mümkün olabilecektir. Bu amaçla paydaşları belirleyerek onların durumlarını da dikkate alacak şekilde stratejilerini belirlemiştir. Bunların başlıcaları üniversitemiz ve Yenice MYO' nun ikili iş birliği ve protokolleri içerisinde bulunan kurumlardır. Bu kapsamda başlıca paydaşlarımız şu şekilde sıralanabilir: Valilik, Kaymakamlık ve diğer resmî kuruluşlar, Yenice Belediyesi, Hazine ve Maliye Bakanlığı, Yüksek Öğretim Kurulu, Üniversitelerarası Kurul, Ulusal ve Uluslararası Eğitim ve Araştırma Kurumları, Sivil Toplum Kuruluşları, Bankalar (Ziraat Bankası başta olmak üzere), mezunlarımız.

### **Kanıtlar**

- Birim Web Sitesi (<https://yenice.comu.edu.tr/>)
- Program Web Sitesi (<http://finans.yenice.comu.edu.tr/>)

## **Ölçüt 3. Program Çıktıları**

### **3.1.1. Program çıktılarını belirleme yöntemini açıklayınız.**

Bölümümüz, hızla büyüyen mali ve finansal piyasaların ihtiyaç duyduğu nitelikli personeli yetiştirmeyi amaçlamaktadır. Mezun olan öğrencilerin; çalışma yaşamına, iş tecrübesine sahip olmadan dahi gerekli yeterliliğe sahip olmasını sağlamaktır. Programımız bu çerçevede aşağıdaki çıktıları sağlayacak öğrenciler yetiştirmektedir;

1. Hukuk, muhasebe, temel işletmecilik, yönetim ve alanının gerektirdiği konularda yeterli altyapıya sahip olma; bu alanlardaki kuramsal ve uygulamalı bilgileri kullanabilmek.
2. Alanının gerektirdiği temel düzeyde bilgisayar yazılım ve donanımlarını kullanabilme becerisi kazandırmak.
3. Alanında edindiği temel düzeydeki bilgi ve becerileri kullanarak, verileri yorumlayabilme ve değerlendirebilme, sorunları tanımlayabilme, analiz edebilme becerisine sahip olmak.
4. Alanı ile ilgili uygulamalarda öngörülme durumlarla karşılaştığında çözüm üretebilme, takımlarda veya bireysel çalışmalarda sorumluluk alabilme becerisi ile donatılmış olmak

5.Yaşam boyu öğrenmenin gerekliliği bilinci; bilim ve teknolojideki gelişmeleri izleme ve kendini sürekli yenileme becerisi kazandırmak.

6.Alanı ile ilgili uygulamalarda öngörülme durumlarla karşılaştığında çözüm üretebilme, takımlarda veya bireysel çalışmalarda sorumluluk alabilme becerisi ile donatılmış olmak.

7. Alanı ile ilgili mesleki ortam ve araçları kullanarak, plan ve proje gerçekleştirme becerisine sahip olmak.

8.Tarihi değerlere saygılı, sosyal sorumluluk, evrensel, toplumsal ve mesleki etik bilincine sahip olmak.

9.Alanı ile ilgili uygulamalar için gerekli olan modern teknikleri, araçları ve bilişim teknolojilerini belirleme ve etkin kullanabilmektir.

### 3.1.2. **Program çıktılarını belirleme yönteminin nasıl işletildiğini kanıtlarıyla açıklayınız.<sup>2</sup>**

Yukarıda da detaylı olarak aktarıldığı üzere bu kapsamda Yükseköğretim Yeterlilikler Çerçevesi Ön lisans eğitimi için gerekli yeterlilikleri de zaten tanımlamıştır. Bankacılık ve Sigortacılık Programı'nın program çıktıları belirlenirken de ilgili yönetmelikler ve Bologna sistemi mutlaka dikkate alınmaktadır. Ayrıca programımız eğitim programlarında üniversitemizin ve meslek yüksekokulumuzun kurumsal hedefleri ve önceliklerinin yanı sıra güncel yerel, bölgesel, ulusal ihtiyaçları ve hedefleri dikkate almaktadır. Program çıktıları düzenleneceği zaman program danışmanının bölüm başkanına önerisiyle toplantı gündemi oluşturulmakta ve gerekirse akademik kurul organize edilmekte ve tüm ilgililerin görüşü alınmaktadır. Ayrıca gerekli görüldüğü takdirde ve/veya öğretim planı güncellendiğinde program çıktıları da mutlaka güncellenmektedir. Bu kapsamda program çıktılarının sağlanma düzeyinin dönemsel olarak belirlenmesi, eğitim-öğretim bilgi sisteminden ve öğrenci bilgi sisteminden takip edilmektedir. Öğrencinin herhangi bir dönem (güz/bahar) içerisinde aldığı derslerdeki başarı seviyesi ile de ilgilidir. Çanakkale Onsekiz Mart Üniversitesi Ön lisans-Lisans Eğitim Öğretim ve Sınav Yönetmeliği'nin 28. maddesine göre öğrencilerin başarı durumları, derslerden almış oldukları notlar ve derslerin AKTS kredileri yoluyla hesaplanan Dönem Not Ortalaması (DNO) ve Genel Not Ortalaması (GNO) değerleriyle izlenmektedir. DNO bir yarıyılıda alınan derslerin her birinin AKTS kredisi ile bu derslerden alınan notların katsayısının çarpımları toplamının, aynı derslerin AKTS kredi toplamına bölünmesi ile elde edilmektedir. Bunların dışında program çıktıları ölçerken iç ve dış paydaşların katılımına da önem verilmektedir. Bu kapsamda ilgili öğretim elemanlarının katılımının yanı sıra aşağıdaki anketlerle de öğrencilerimizden geri dönüş alınmaya çalışılmaktadır; Yılda bir kez yapılan yeni mezun anketi, Yılda iki kez yapılan öğrenci ders değerlendirme anketi, Yılda iki kez derslerde öğrencilerin başarı durumlarının yapılan öğretim üyesi ders değerlendirme formu ile değerlendirilmesi, Yeni mezun anketi ile mezunların bölümde almış oldukları eğitimin program çıktılarına ilişkin özellikleri ne ölçüde sağladığı, bununla ilişkili olarak bölüm olanaklarının, bölüm öğretim planının yeterliliği, alınan eğitimin

---

<sup>2</sup> Program çıktıları yukarıda verilen tanıma uymalı ve öğrencilerin mezuniyetlerine kadar edinmeleri beklenen bilgi, beceri ve yetkinliklerden oluşmalıdır.

beklentileri ne derece karşıladığı ile ilgili bilgiler toplanmaktadır. Öğrenci ders değerlendirme anketi ile öğrencilerin almış oldukları derslerin program çıktılarını ne derece sağladığı, dersin ne gibi becerileri kazandırdığı, içerik ve kapsamının yeterliliği ile ilgili bilgiler sorgulanmaktadır.

#### **Kanıtlar**

(<http://finans.yenice.comu.edu.tr>)

(<https://yenice.comu.edu.tr/kalite-guvence-ve-ic-kontrol/stratejik-eylem-planir41.html>)

#### **3.1.3. Program çıktıları, program öğretim amaçları ile tutarlılığını açıklayınız**

Program çıktılarının öğrenme çıktıları ile ne şekilde uyumlu olduğu ve sağlandığı eğitim öğretim bilgi sisteminde program çıktıları matrisinde açıkta görülmekte hangi öğrenme çıktısının hangi program çıktısına karşılık kaldığı ve ne derece katkı sağladığı takip edilmektedir. Bu doğrultuda öğrenciler Bankacılık ve Sigortacılık uygulamalarında finansal sistemi tanıyarak bankacılık ve sigortacılık alanında gerekli olan bilgileri öğrenerek meslek hayatına hazırlanmaktadır. Bu durumu perçinlemek içinse öğrencilerimiz 30 günlük zorunlu staj gerekliliklerini yerine getirmekte ayrıca 3+1 öğretim planı ile öğrencilerimiz 4. Yarıyılın tamamını sektörde geçirecek deneyim kazanabilmektedir.

Bunun yanı sıra sektörlerle işbirliği sonucu seminer, panel ve konferanslar düzenlenmekte ve sektörle ilgili önemli kamu kuruluşlarının ziyaretlerine gidilmektedir. Böylelikle program çıktıları sağlanmaya çalışılmaktadır.

#### **3.1.4. Program çıktılarının MEDEK çıktıları nasıl kapsadığını kanıtlayınız.<sup>3</sup>**

07.05.2014 tarihli ve 28993 sayılı Resmî Gazete' de yayınlanan Çanakkale Onsekiz Mart Üniversitesi Ön lisans-Lisans Eğitim Öğretim ve Sınav Yönetmeliği'nin 38. ve 39. Maddelerine istinaden bu programdan mezun olabilmek için öğrencilerin öğretim programındaki tüm derslerden 4.00 üzerinden en az 2.00 Genel Not Ortalamasına sahip olmaları gerekmektedir. Ayrıca her bir kredili dersten en az DD veya üzeri not almış olmaları, her bir kredisiz dersten YE notu almış olmaları ile zorunlu ve seçimli tüm derslerin AKTS kredisi toplamının 120 AKTS olup 30 günlük zorunlu stajlarını tamamlamış olmaları zorunludur. Öğrenim programlarını başarı ile tamamlayan öğrencilere, programın tamamlanmasını takip eden sınav dönemi sonunda diplomaları verilmektedir.

#### **3.2.1. Her bir program çıktısı için ayrı ayrı olmak üzere, mezuniyet aşamasına gelmiş olan her bir öğrencinin o program çıktısına ne düzeyde ulaştığını açıklayınız ve bu amaçla kurulmuş olan ölçme ve değerlendirme sisteminden elde edilen somut kanıtları özetleyiniz.**

Program çıktılarının öğrenme çıktıları ile ne şekilde uyumlu olduğu ve sağlandığı eğitim öğretim bilgi sisteminde program çıktıları matrisinde açıkta görülmekte hangi öğrenme çıktısının hangi program çıktısına karşılık kaldığı ve ne derece katkı sağladığı takip edilmektedir. Bu doğrultuda öğrenciler bankacılık ve sigortacılık işlem ve

---

<sup>3</sup> Eğer program çıktıları, MEDEK Çıktılarından farklı bir şekilde tanımlanmışsa, bileşen bazında ayrıntılı bir çapraz ilişki tablosu kullanılmalıdır.

uygulamalarında evrensel ve toplumsal boyutlardaki etkilerinin bilincinde, girişimcilik ve yenilikçilik konularının farkında ve çağın sorunları hakkında bilgi sahibi olacak şekilde iş hayatına hazırlanmaktadır. Bu durumu perçinlemek içinse öğrencilerimiz 30 günlük zorunlu staj gerekliliklerini yerine getirmekte ayrıca ilgili sektörlerle işbirliği sonucu seminer, panel ve konferanslar düzenlenmekte ve sektörle ilgili önemli kamu kuruluşlarının ziyaretlerine gidilmektedir. Böylelikle program çıktıları sağlanmaya çalışılmaktadır. Zira 07.05.2014 tarihli ve 28993 sayılı Resmi Gazete' de yayınlanan Çanakkale Onsekiz Mart Üniversitesi Ön Lisans-Lisans Eğitim Öğretim ve Sınav Yönetmeliği'nin 38. ve 39. maddelerine istinaden bu programdan mezun olabilmek için öğrencilerin öğretim programındaki tüm derslerden 4.00 üzerinden en az 2.00 Genel Not Ortalamasına sahip olmaları gerekmektedir. Ayrıca her bir kredili dersten en az DD ve ya üzeri not almış olmaları, her bir kredisiz dersten YE notu almış olmaları ile zorunlu ve seçimlik tüm derslerin AKTS kredisi toplamının 120 AKTS olup 30 günlük zorunlu stajlarını tamamlamış olmaları zorunludur. Öğrenim programlarını başarı ile tamamlayan öğrencilere, programın tamamlanmasını takip eden sınav dönemi sonunda diplomaları verilmektedir. Her bir program çıktısı için ayrı ayrı olmak üzere, mezuniyet aşamasına gelmiş öğrencilerin o program çıktısına hangi konuda ne düzeyde ulaştıklarına dair ilgili kanıtlar da detaylı olarak açıklanarak ekte bilgilerinize sunulmuştur.

#### **Kanıtlar**

[\(http://finans.yenice.comu.edu.tr/\)](http://finans.yenice.comu.edu.tr/)

<http://yenice.comu.edu.tr/kalite-guvencesi/stratejik-eylem-plani.html>

<http://yenice.comu.edu.tr/kalite-guvencesi/ic-kontrol.html>

<http://ogrencileri.comu.edu.tr/egitim-ogretim-ve-sinav-yonetmeli.html>

- 3.2.2. **Her bir program çıktısı için ayrı ayrı olmak üzere, o çıktı ile ilişkilendirilebilecek ve o çıktının sağlandığının kanıtı olarak MEDEK program değerlendiricilerine kurum ziyareti sırasında ayrıca sunulacak belgeleri (öğrenci çalışmaları, bunlara ilişkin yapılan değerlendirmeler, vb.) listeleyniz. Kanıt olarak sunulacak belgeler ile program çıktıları arasında nasıl bir ilişki kurulacağını örneklerle açıklayınız.<sup>4</sup>**

Yükseköğretim Yeterlilikler Çerçevesi ön lisans eğitimi için gerekli yeterlilikleri tanımlamıştır. Bankacılık ve Sigortacılık Programı'nın program çıktıları belirlenirken de ilgili yönetmelikler ve Bologna sistemi mutlaka dikkate alınmaktadır. Programımız eğitim programlarında üniversitemizin ve meslek yüksekokulumuzun kurumsal hedefleri ve önceliklerinin yanı sıra güncel yerel, bölgesel, ulusal ihtiyaçları ve belirlenen amaçları dikkate almaktadır. Program çıktıları düzenleneceği zaman program danışmanının bölüm başkanı önerisiyle toplantı gündemi oluşturulmakta ve gerekirse akademik kurul organize edilmekte ve tüm ilgililerin görüşü alınmaktadır. Ayrıca gerekli görüldüğü takdirde ve/veya öğretim planı güncellendiğinde program çıktıları da mutlaka güncellenmektedir. Bu kapsamda program çıktılarının sağlanma düzeyinin dönemsel olarak belirlenmesi, eğitim-öğretim bilgi sisteminden ve öğrenci bilgi sisteminden takip edilmektedir. Öğrencinin herhangi bir dönem (güz/bahar) içerisinde

---

<sup>4</sup> Bu süreç ağırlıklı olarak sınav, proje, ödev gibi öğrenci çalışmalarına dayanmalıdır. Sadece anketlere ve ders geçme başarı notlarına dayalı ölçme ve değerlendirme yöntemleri yetersiz sayılacaktır.

aldığı derslerdeki başarı seviyesi ile de ilgilidir. Çanakkale Onsekiz Mart Üniversitesi Ön lisans-Lisans Eğitim Öğretim ve Sınav Yönetmeliği'nin 28. maddesine göre öğrencilerin başarı durumları, derslerden almış oldukları notlar ve derslerin AKTS kredileri yoluyla hesaplanan Dönem Not Ortalaması (DNO) ve Genel Not Ortalaması (GNO) değerleriyle izlenmektedir. DNO bir yarıyılıda alınan derslerin her birinin AKTS kredisi ile bu derslerden alınan notların katsayısının çarpımları toplamının, aynı derslerin AKTS kredi toplamına bölünmesi ile elde edilmektedir. Ayrıca program çıktılarını ölçerken iç ve dış paydaşların katılımına da önem verilmektedir. Bu kapsamda ilgili öğretim elemanlarının katılımının haricinde mezun öğrenci anketi, öğrenci ders değerlendirme anketi, öğretim üyesi ders değerlendirme formu ile de öğrencilerimizden geri dönüş alınmaya çalışılmaktadır. Program çıktılarının öğrenciler tarafından ne derecede kazanıldığı sınav, ödev, proje, vb. gibi ölçme araçları üzerinden değerlendirilir. Bu değerlendirme ile Ön Lisans Programının program çıktılarını ne ölçüde sağladığına ilişkin en önemli veri elde edilmiş olur. Böylece, öğrenci çalışmalarının esas alındığı sistematik bir ölçüm gerçekleştirilebilmektedir.

## Ölçüt 4. Sürekli İyileştirme

- 4.1. **Kurulan ölçme ve değerlendirme sistemleri aracılığıyla, bir önceki MEDEK genel değerlendirmesinden bu yana (ilk kez değerlendirilen programlarda son üç yıl içinde), somut verilere dayalı olarak belirlenen sorunları ve bu sorunları gidermek için programla ilgili yaptığınız sürekli iyileştirme çalışmalarını kanıtlarıyla açıklayınız.**

Bankacılık ve Sigortacılık Programının stratejik planında, stratejik amaçlarımız belirtilmiştir. Belirlenen bu amaçların en önemlisi bilimsel, girişimci, yenilikçi ve rekabetçi bir araştırma üniversitesi olmaya bir program olarak katkı sağlamak; kaliteli eğitim ve öğretim faaliyetleri sunmak, paydaşlarla olan ilişkilerin geliştirilmesi ve daha iyi mezunların yetiştirilmesidir. Bu stratejik amaçlarımıza ulaşabilmek için programımız şu stratejik hedefleri doğrultusunda strateji geliştirmektedir. Bilimsel, girişimci ve aynı zamanda yenilikçi çalışmaların geliştirilmesi, eğitim-öğretim faaliyetlerinin geliştirilmesi, iç ve dış paydaşlarla olan ilişkilerin etkin kılınması şeklindedir. Bu hedefler doğrultusunda attığımız adımlar ve önümüzdeki beş yıl boyunca gerçekleştirmeyi düşündüğümüz planlar programımıza ait stratejik planda web sitemizde kamuya açık olarak paylaşılmıştır.

Kanıtlar

(<http://finans.yenice.comu.edu.tr/>)

(<http://yenice.comu.edu.tr/kalite-guvencesi/stratejik-eylem-plani.html>)

(<http://yenice.comu.edu.tr/kalite-guvencesi/ic-kontrol.html>)

- 4.2. **Yapılan sürekli iyileştirme çalışmalarının, başta Ölçüt 2 ve Ölçüt 3 ile ilgili alanlar olmak üzere, programın gelişmeye açık tüm alanları ile ilgili, iç ve dış paydaş geribildirimlerini dâhil ederek, sistematik bir biçimde toplanmış, somut verilere dayalı olduğunu kanıtlarıyla açıklayınız. Bu çalışmalarınızı belgeleyen yöntemlerini açıklayınız ve örnek uygulamaları belirtiniz.**

Çanakkale Onsekiz Mart Üniversitesi Bankacılık ve Sigortacılık Programı'nda önceki yıllarda program geliştirme önerileri tüm bölüm öğretim elemanlarını kapsayan genişletilmiş toplantılarda ele alınarak uygulamaya geçirilmiştir. Bu güncellemeler ise 2024 yılında en kapsamlı biçimde yerine getirilmiştir. İyileştirme Süreci, Toplam Kalite Yönetiminin Planla, Uygula, Kontrol Et, Önlem Al (PUKÖ) döngüsünü esas almaktadır. Süreç iki ana çevrimden oluşmaktadır. Uzun Dönemli Çevrim, beş yıl aralıklarla tekrarlanmakta ve Eğitim Amaçları, Program Çıktıları ve Taslak Ders Planı oluşturulmaktadır. Bu çevrimdeki işler temel olarak organize edilen çeşitli toplantılar aracılığıyla görülmektedir. Toplantılara bölüm öğretim elemanlarının yanı sıra Ölçüt 2'deki kanıtların ekinde meslek yüksekokulumuzda bulunan Danışma Kurulu üyeleri de katılmaktadır. Toplantı öncesinde katılımcılarına karar vermelerinde yardımcı olarak aşağıdaki belge ve dokümanlar veri kaynağı olarak sunulmaktadır:

- i. Üniversite, Meslek Yüksekokulu, Bölüm ve Program Stratejik Planları, Eğitim Amaçları ve Program Çıktılarının Öz görevlerle uyumluluğunu sağlamak amacıyla kullanılmaktadır.
- ii. Çeşitli yurt içi ve yurt dışı üniversite ders planları, önerilen ders planının güncellik ve geçerliliğinin sorgulanması amacıyla kullanılmaktadır.
- iii. Bir önceki toplantı kararları değişen katılımcılarına bilgi aktarmak amacıyla kullanılmaktadır.

- iv. iv. Bir önceki toplantıdan sonra yapılmış olan Mezun Anketi ve İşveren Anketi değerlendirme sonuçları Eğitim Amaçlarına ulaşma düzeyini ölçmek amacıyla; Mezun Durumundaki Öğrenci Anketi, Program Çıktılarına ulaşma düzeyini yorumlamak amacıyla kullanılmaktadır.
- v. v. Bir önceki toplantıdan sonra hazırlanmış olan yıllık Faaliyet Raporları, İç Kontrol Raporları, bölümün eğitim-öğretim, araştırma, proje, yayın vb. konulardaki performansı hakkında bilgi vermek amacıyla kullanılmaktadır.

Toplantılarda oluşturulan Taslak Ders Planı ve tartışmalar dikkate alınarak bölümde gerçekleştirilen bir dizi kontroller sonucu ders planı son haline getirilmekte, ders içerikleri hazırlanmakta ve onay süreci gerçekleştirilmektedir. Bu aşamadaki kontrol işlemi planda yer alan derslerin Program Çıktılarına ne ölçüde katkı yaptığını belirten Ders Değerlendirme Tabloları Ölçüt 2.'ye uygun biçimde yapılmaktadır. Yukarıda tanımlanan Planlama aşamasının ardından onaylanan ders planı MEYOK koordinatörlüğünden geçtikten sonra senatoya sunulmakta ve kabul edildiği takdirde uygulamaya alınmaktadır. Ayrıca beş yıllık sürenin tamamlanması veya stratejik bir karar nedeniyle değişiklik ihtiyacı olup olmadığı Kontrol edilmekte ve bu koşullardan biri gerçekleştiğinde çevrim başa dönerek yeniden Planlama süreci yeniden başlatılmaktadır. Bu çevrimdeki Önlem Alma aşaması büyük oranda Çalıştay aracılığıyla gerçekleştirildiğinden Planlama aşaması ile çakışmaktadır. Kısa Dönemli Çevrimde ise her yarıyıl sonu ders planındaki her ders, için hazırlanan Ders Dosyalarındaki bilgiler ve öğrenciler tarafından cevaplanan Ders Değerlendirme Anketlerinin değerlendirme sonuçları kullanılarak gözden geçirilmektedir. Ders dosyalarında amaç, içerik, değerlendirme ölçütleri, Ders Başarı Listesi ve dersin Öğrenim Çıktıları ile Program Çıktıları arasındaki ilişkiyi gösteren tablo yer almaktadır. Bu işlem, programda ders veren tüm öğretim elemanlarının katıldığı genişletilmiş toplantılarda gerçekleştirilmektedir. Her öğretim elemanı tüm derslere ilişkin değerlendirmelerin yanı sıra kendisiyle ilgili sonuçları da görebilmekte ve öz değerlendirmede bulunabilmektedir. Bu iki temel çevrimin dışında tüm iç ve dış paydaşlardan gelebilecek iyileştirme önerileri dikkate alınmakta ve gerekli kurullarda tartışılarak uygulanabilir bulunması durumunda hayata geçirilmektedir. Sürekli iyileştirme sisteminin yaygınlaştırılması amacıyla meslek yüksekokulumuzda bir öneri kutusu da oluşturulmuştur. Ayrıca yukarıdaki bölümde de kapsamlı olarak aktarıldığı gibi sürekli iyileştirmeye yönelik verilerimiz iç paydaş komisyonu üyeleriyle birlikte yılda bir kez yapılan toplantı, dış paydaşlarla yapılan yılda bir kez toplantı, yılda bir kez yapılan iç paydaş anketi, yılda bir kez yapılan dış paydaş anketi, yılda bir kez yapılan yeni mezun anketi, yılda iki kez yapılan öğrenci ders değerlendirme anketi, yılda iki kez derslerde öğrencilerin başarı durumlarının yapılan öğretim üyesi ders değerlendirme formu ile değerlendirilmesi, eğitim-öğretim ve staj komisyonlarıyla toplantılar, akademik kurul toplantıları, birim yöneticiliğinin organize ettiği tüm toplantılar ile toplantıları MEYOK toplantılarına katılım, stratejik plan ve iç kontrol raporu oluşturma komisyonları, faaliyet raporları, görev tanımları, iş akış şemalarından ve bunların sitemli bir biçimde güncellenmesinden elde edilmektedir. Ayrıca performans göstergeleri, bölüm değerlendirme anketleri yılda bir güncellenmektedir. Bunlara ek olarak 5 yılda bir stratejik plan anketleri yapılmaktadır. Bu kapsamda programımız, gelişimini kalite bilincine dayalı olarak sürdürmeyi asıl hedef olarak önüne koymuştur. Bu kapsamda geçtiğimiz yıllarda köklü güncellemelere gidilmiştir. Ayrıca mevcut stratejik planımızda kurum, birim ve bölüm stratejik planlarına uygun biçimde verilere dayalı olarak oluşturulmuş stratejik hedeflerimiz de bulunmaktadır.

## Kanıtlar

(<https://www.resmigazete.gov.tr/eskiler/2014/05/20140507-5.htm>)

(<http://yenice.comu.edu.tr/kalite-guvencesi/stratejik-eylem-plani.html>)

(<http://yenice.comu.edu.tr/kalite-guvencesi/ic-kontrol.html>)

(<http://finans.yenice.comu.edu.tr>)

(<http://yenice.comu.edu.tr/kalite-guvencesi/komisyonlar.html>)

**4.3. Yapılan sürekli iyileştirme çalışmalarında, mezun izleme yöntemi aracılığıyla elde ettiği bilgiler sistematik bir biçimde toplanmış olmalı ve somut verilere dayalı olduğunu kanıtlarıyla açıklayınız. Bu çalışmalarınızı belgeleyen yöntemlerini açıklayınız ve örnek uygulamaları belirtiniz.**

Program çıktılarının öğrenme çıktıları ile ne şekilde uyumlu olduğu ve sağlandığı eğitim-öğretim bilgi sisteminde program çıktıları matrisinde açıkta görülmekte hangi öğrenme çıktısının hangi program çıktısına karşılık kaldığı ve ne derece katkı sağladığı takip edilmektedir. Bu doğrultuda öğrenciler bankacılık ve sigortacılık işlem ve uygulamalarında evrensel ve toplumsal boyutlardaki etkilerinin bilincinde, girişimcilik ve yenilikçilik konularının farkında ve çağın sorunları hakkında bilgi sahibi olacak şekilde iş hayatına hazırlanmaktadır. Bu durumu perçinlemek içinse öğrencilerimiz 30 günlük zorunlu staj gerekliliklerini yerine getirmekte ayrıca ilgili sektörlerle işbirliği sonucu seminer, panel ve konferanslar düzenlenmekte ve sektörle ilgili önemli kamu kuruluşlarının ziyaretlerine gidilmektedir. Böylelikle program çıktıları sağlanmaya çalışılmaktadır. Zira 07.05.2014 tarihli ve 28993 sayılı Resmi Gazete' de yayınlanan Çanakkale Onsekiz Mart Üniversitesi Ön lisans-Lisans Eğitim Öğretim ve Sınav Yönetmeliği'nin 38. ve 39. maddelerine istinaden bu programdan mezun olabilmek için öğrencilerin öğretim programındaki tüm derslerden 4.00 üzerinden en az 2.00 Genel Not Ortalamasına sahip olmaları gerekmektedir. Ayrıca her bir kredili dersten en az DD ve ya üzeri not almış olmaları, her bir kredisiz dersten YE notu almış olmaları ile zorunlu ve seçimlik tüm derslerin AKTS kredisi toplamının 120 AKTS olup 30 günlük zorunlu stajlarını tamamlamış olmaları zorunludur. Öğrenim programlarını başarı ile tamamlayan öğrencilere, programın tamamlanmasını takip eden sınav dönemi sonunda diplomaları verilmektedir. Her bir program çıktısı için ayrı ayrı olmak üzere, mezuniyet aşamasına gelmiş öğrencilerin o program çıktısına hangi konuda ne düzeyde ulaştıklarına dair ilgili kanıtlar da detaylı olarak açıklanarak ekte bilgilerinize sunulmuştur.

## Kanıtlar

(<http://finans.yenice.comu.edu.tr/>)

(<http://yenice.comu.edu.tr/kalite-guvencesi/stratejik-eylem-plani.html>)

(<http://yenice.comu.edu.tr/kalite-guvencesi/ic-kontrol.html>)

(<http://ogrencisleri.comu.edu.tr/egitim-ogretim-ve-sinav-yonetmeli.html>)



## Ölçüt 5. Eğitim Planı

- 5.1. **Eğitim planını Tablo 5.1 ve Tablo 5.2'yi doldurarak veriniz.**  
Eğitim planını Tablo 5.1 ve Tablo 5.2 programa uygun olarak doldurulmuştur.
- 5.2. **En az 5 AKTS, dış paydaş önerilerini dikkate alan ders/dersleri ve eğitim planına dahil edilme sürecini açıklayınız.**  
Kariyer Planlama dersi (2 AKTS), Cumhurbaşkanlığı İnsan Kaynakları Ofisi önerileri dikkate alınarak 2022-2023 eğitim öğretim döneminde öğretim planına eklenmiş ve uygulamaya başlanmıştır.
- 5.3. **En az 15 AKTS, İşletmede Mesleki Eğitim, Staj ve Uygulamalı Ders ve/veya güncel mesleki program/yazılım içeren ders/dersler ders/dersleri ve eğitim planına dahil edilme sürecini açıklayınız.**  
İşletmede Mesleki Eğitim dersi (22AKTS), 2024-2025 eğitim-öğretim yılında uygulamaya başlanmıştır. 3+1 şeklinde planlanan öğretim planında, öğrenci talep ederse ve istenilen ortalamaya sahip olursa öğrencilik sürecinin 4. Yarıyılı'nın tamamını sektörde geçirebilir.
- 5.4. **Programa/alana özgü öğrenim çıktılarını sağlayan mesleki derslerin en az 20 AKTS olduğunu Tablo 5.3'te açıklayınız.**  
Programa/alana özgü öğrenim çıktılarını sağlayan mesleki dersler 34 AKTS olup Tablo 5.3'te gösterilmiştir.
- 5.5. **Eğitim planında yer alan tüm derslerin izlencelerini (bölüm dışı dersler dâhil), belirtilen formata uygun olarak, Ek I.1'de veriniz. Kamuoyuyla paylaşım sürecini açıklayınız.**  
Eğitim planında yer alan tüm derslerin izlencelerini (bölüm dışı dersler dâhil), belirtilen formata uygun olarak, Ek I.1'de verilmiştir.
- 5.6. **Eğitim planının öngörüldüğü biçimde uygulanmasını güvence altına almak ve sürekli gelişimini sağlamak için kullanılan yönetim sistemini anlatınız.<sup>5</sup>**  
Bankacılık ve Sigortacılık programı eğitim planının öngörüldüğü biçimde uygulanmasını sağlamak için ders izlencelerini her hafta için ilgili konuyu ve kaynakları içerecek biçimde her dönemin başında o dönemin akademik takvimine uygun olacak şekilde hazırlamaktadır. Akademik takvimde meydana gelebilecek sıra dışı durumlarda telafi dersleri yapılarak öğrencilerin ilgili ders ve konularda eksik kalmamaları için telafi dersleri yapılmaktadır. İzlenceler her dönem güncellenerek alandaki yenilikler öğrencilere aktarılmaktadır.

---

<sup>5</sup> Burada, programı yürüten bölümün, bölüm başkanlığı düzeyinde ve/veya öğretim elemanlarından oluşan komiteler aracılığıyla, önlisans programı eğitim planının sürekli gözetimini ve gelişimi sağlayan bir sistem kurmuş olması beklenmektedir.

**Tablo 5.1. Eğitim Planı**  
[Bankacılık ve Sigortacılık Programı]

Ders Adı	Öğretim Dili	Kategori (Kredi/AKTS Kredisi)				
		Genel Eğitim	Matematik ve Temel Bilimler	Programa/alana özgü mesleki dersler	Dış paydaş önerilerinin dikkate alındığı dersler	İşletmede Mesleki Eğitim, Staj ve Uygulamalı Ders ve/veya güncel mesleki program/yazılım içeren ders/dersler
<b>1. Yarıyıl</b>						
Bankacılığa Giriş ve Temel Bankacılık İşlemleri	Türkçe			3/4		
Sigortacılığa Giriş	Türkçe			3/4		
Genel İşletme	Türkçe		2/4			
Genel Muhasebe I	Türkçe		2/3			
Bilişim Teknolojileri	Türkçe	2/2				
Mikro Ekonomi	Türkçe		3/3			
Temel Hukuk	Türkçe		2/2			
Matematik	Türkçe		2/2			
Yabancı Dil I (İngilizce)	Türkçe	2/2				
İletişim	Türkçe	2/2				
Yönetim ve Organizasyon	Türkçe		2/2			
Davranış Bilimleri	Türkçe		2/2			
<b>2. Yarıyıl</b>						

Sigortacılık Branşları ve Teknikleri	Türkçe			2/4		
Makro Ekonomi	Türkçe		3/3			
Ticaret Hukuku	Türkçe		2/2			
Finansal Matematik	Türkçe			2/3		
Genel Muhasebe II	Türkçe		3/3			
Finansal Kurumlar ve Piyasalar	Türkçe			2/4		
Finansal Yönetim	Türkçe		2/3			
İş Sağlığı ve Güvenliği	Türkçe		2/2			
Yabancı Dil II (İngilizce)	Türkçe	2/2				
Beden Eğitimi	Türkçe	2/2				
Güzel Sanatlar	Türkçe	2/2				
Ofis Programları	Türkçe		2/2			
<b>3. Yarıyıl</b>						
Para Teorisi	Türkçe		3/4			
İstatistik	Türkçe		2/2			
Banka Muhasebesi	Türkçe			3/3		
Mali Tablolar Analizi	Türkçe		3/3			
Bankalarda Fon ve Risk Yönetimi	Türkçe			3/4		
Türkiye ve Dünya Ekonomisi	Türkçe		2/2			
Staj	Türkçe					1/8
Pazarlama İlkeleri	Türkçe		2/2			
Uluslararası Bankacılık	Türkçe			2/2		
Girişimcilik	Türkçe		2/2			
<b>4. Yarıyıl</b>						

Atatürk İlkeleri ve İnkılap Tarihi	Türkçe	4/4				
Türk Dili	Türkçe	4/4				
İşletmede Mesleki Eğitim	Türkçe					15/22
Kariyer Planlama	Türkçe				2/2	
Gönüllülük Çalışmaları	Türkçe	2/2				
Güncel Ekonomik Sorunlar	Türkçe	2/3				
Müşteri İlişkileri Yönetimi	Türkçe		2/2			
Çağdaş Yönetim Teknikleri	Türkçe		2/3			
Sermaye Piyasası ve Yatırım Araçları	Türkçe			2/3		
Araştırma Yöntem ve Teknikleri	Türkçe		2/3			
Davranışsal Finans	Türkçe			2/3		
Kriz ve Stres Yönetimi	Türkçe		2/3			
İş Ahlakı ve Sosyal Sorumluluk	Türkçe		2/3			

**Tablo 5.2 Ders ve Sınıf Büyüklükleri**  
[Bankacılık ve Sigortacılık Programı]

Dersin Kodu	Dersin Adı	Son İki Yarıyıda Dersi Seçen Öğrenci Sayısı	Dersin Türü <sup>6</sup>			
			Sınıf Dersi	Laboratuvar	Uygulama	Diğer
BNK-1101	Bankacılığa Giriş ve Temel Bankacılık İşlemleri	40	%100			
BNK-1103	Sigortacılığa Giriş	40	%100			
BNK-1105	Genel İşletme	40	%100			
BNK-1107	Genel Muhasebe I	40	%100			
BNK-1109	Bilişim Teknolojileri	40	%100			
BNK-1111	Mikro Ekonomi	40	%100			
BNK-1113	Temel Hukuk	40	%100			
BNK-1115	Matematik	40	%100			
BNK-1117	İletişim	40	%100			
BNK-1121	Davranış Bilimleri	40	%100			
YDİ-1101	Yabancı Dil-I	40	%100			
BNK-1202	Sigortacılık Branşları ve Teknikleri	40	%100			
BNK-1204	Makro Ekonomi	40	%100			
BNK-1206	Ticaret Hukuku	40	%100			
BNK-1208	Finansal Matematik	40	%100			

<sup>6</sup> Her dersin oluştuğu türleri yüzde olarak veriniz (%75 sınıf dersi, %25 laboratuvar gibi)

BNK-1210	Genel Muhasebe II	40	%75		%25	
BNK-1212	Finansal Kurumlar ve Piyasalar	40	%100			
BNK-1214	Finansal Yönetim	40	%100			
BNK-1216	İş Sağlığı ve Güvenliği	40	%100			
YDi-1202	Yabancı Dil II (İngilizce)	40	%100			
BED-1202	Beden Eğitimi	20	%100			
GUS-1202	Güzel Sanatlar	20	%100			
BNK-1218	Ofis Programları	40	%100			
BNK-2101	Para Teorisi	40	%100			
BNK-2103	İstatistik	40	%100			
BNK-2105	Banka Muhasebesi	40	%100			
BNK-2107	Mali Tablolar Analizi	40	%100			
BNK-2109	Bankalarda Fon ve Risk Yönetimi	40	%100			
BNK-2111	Türkiye ve Dünya Ekonomisi	40	%100			
STJ-2101	Staj	40			%100	
BNK-2113	Pazarlama İlkeleri	40	%100			
BNK-2115	Uluslararası Bankacılık	40	%100			
BNK-2117	Girişimcilik	40	%100			
ATA-2202	Atatürk İlkeleri ve İnkılap Tarihi	40	%100			
TDİ-2202	Türk Dili	40	%100			
İME-2202	İşletmede Mesleki Eğitim	40			%100	
BNK-2204	Kariyer Planlama	40	%100			
BNK-2206	Müşteri İlişkileri Yönetimi	40	%100			
BNK-2208	Gönüllülük Çalışmaları	40	%100			

BNK-2210	Güncel Ekonomik Sorunlar	40	%100			
BNK-2212	Çağdaş Yönetim Teknikleri	40	%100			
BNK-2214	Sermaye Piyasası ve Yatırım Araçları	40	%100			
BNK-2216	Araştırma Yöntem ve Teknikleri	40	%100			
BNK-2218	Davranışsal Finans	40	%100			
BNK-2220	Kriz ve Stres Yönetimi	40	%100			
BNK-2222	İş Ahlakı ve Sosyal Sorumluluk	40	%100			

**Tablo 5.3. Programa/alana özgü öğrenim çıktılarını sağlayan mesleki dersler**

Ders Adı	Öğretim Dili	Programa/alana özgü öğrenim çıktılarını sağlayan mesleki derslerin				Program Çıktısı <sup>7</sup>
		T	U	K	AKTS	
<b>1. Yarıyıl</b>						
Bankacılığa Giriş ve Temel Bankacılık İşlemleri	Türkçe	3	0	3	4	Bankacılık kavramları hakkında bilgi sahibi olur. Bankaların, ekonomi içerisindeki önemini ayırt eder. Mevduat bankaları, katılım bankaları, yatırım ve kalkınma bankalarının faaliyetlerini tanımlar. Merkez Bankasının faaliyetlerini öğrenir.
Sigortacılığa Giriş	Türkçe	3	0	3	4	Sigortacılık işlemlerine yönelik temel kavramlarını öğrenebilir. Sigortacılığın ilkeleri hakkında bilgi sahibi olabilir. Sigorta branşlarını öğrenebilir. Sigortacılık alanında faaliyette bulunan kuruluşlar hakkında bilgi sahibi olabilir. Reasürans işlemlerini öğrenebilir.
<b>2. Yarıyıl</b>						
Sigortacılık Branşları ve Teknikleri	Türkçe	3	0	2	4	Sigortacılık branşlarını öğrenir. Sigortacılık branşları ile ilgili örnekler üzerinden pratik deneyim kazanır
Finansal Matematik	Türkçe	3	0	2	3	İskonto işlemi yapabilir. Faiz hesaplaması yapabilir. Bono ve tahvil fiyat hesaplaması yapabilir
Finansal Kurumlar ve Piyasalar	Türkçe	3	0	2	4	Finansal piyasaları sınıflandırabilir. Türkiye'deki finansal piyasaları tanımlayabilir. Sistemi denetleyen ve düzenleyen kuruluşları tanımlayabilir
<b>3. Yarıyıl</b>						
Banka Muhasebesi	Türkçe	3	0	3	3	Bankaların hesap planını tanımlar. Mevduatları, yabancı kaynakları ve özkaynakları düzenler. Dönen değerler, krediler ve yatırım amaçlı aktifleri tanımlar. Faiz ve faiz dışı gelirleri düzenler. Faiz ve faiz dışı giderleri düzenler

<sup>7</sup> Ölçüt. 9 da tanımlanan program özgü çıktıların dersle olan ilişki bu sütunda yazılmalıdır.

Bankalarda Fon ve Risk Yönetimi	Türkçe	3	0	3	4	Bankacılık risklerini tanımlayabilir. Banka riskleri ile krizler arasındaki ilişkiyi kurabilir. Bankaların risk yönetim metodlarını kavrayabilir. Banka bilançosunda aktif ve pasif yapısını değerlendirebilir.
Uluslararası Bankacılık	Türkçe	2	0	2	2	Uluslararası Bankacılık işlemlerini öğrenir. Uluslararası ticaret hakkında bilgi sahibi olur. Küreselleşme olgusu hakkında farkındalık kazanır. Uluslararası ticari kuruluşları ve birlikleri öğrenir.
4. Yarıyıl						
Sermaye Piyasası ve Yatırım Araçları	Türkçe	2	0	2	3	Sermaye piyasalarında yapılan işlemleri ayırt edebilir. Sermaye piyasası araçlarını ayırt edebilir. Sermaye piyasalarında faaliyette bulunan kuruluşları tanıyabilir.

### Ölçüt 6. Öğretim Kadrosu

6.1.1. **Tablo 6.1'i doldurunuz. Bu tabloda, programı yürüten bölümde yer alan tam zamanlı, yarı zamanlı ve ek görevli tüm öğretim üyeleri ve öğretim görevlileri yer almaktadır.**

Tablo 6.1'de istenilen bilgiler yer almaktadır.

6.1.2. **Tablo 6.1'e göre öğretim kadrosunun eğitim öğretim faaliyetleri ve program eğitim planına göre yeterliliğini irdelleyiniz. Ders vermekle yükümlü olan öğretim elemanlarının özet özgeçmişlerini belirtilen formata uygun olarak Ek I.2'de veriniz. Ders vermekle yükümlü olan öğretim elemanlarının özet özgeçmişlerini belirtilen formata uygun olarak Ek I.2'de verilmiştir.**

6.2. **Öğretim elemanlarına yönelik teşvik ve ödüllendirilme mekanizmalarını açıklayınız ve sürecin adil ve şeffaf şekilde yürütüldüğüne dair kanıtları sununuz.**

Bankacılık ve Sigortacılık programı öğretim elemanlarına YÖK tarafından uygulanan akademik teşvik sistemine tabidir.

6.3. **Öğretim elemanı atama ve yükseltme kriterlerini Ölçüt 6.3'te belirtilen hususları da göz önüne alarak, açıklayınız.**

Bankacılık ve Sigortacılık programı öğretim elemanlarına Çanakkale Onsekiz Mart Üniversitesi tarafından uygulanan atama ve yükseltme kriterleri sistemine tabidir.

#### Kanıtlar

(<https://personel.comu.edu.tr/akademik-kadro-atama-kriterleri-r7.html>)

6.4. **Tablo 6.2'yi doldurunuz. Bu tabloda, programı yürüten bölümde yer alan tam zamanlı, yarı zamanlı ve ek görevli tüm öğretim üyeleri ve öğretim görevlileri yer almalıdır. Programda öğretim elemanlarının niteliklerine göre adil ve şeffaf ders dağılım sürecinin nasıl yürütüldüğünü açıklayınız.**



Çanakkale Onsekiz Mart Üniversitesi'nde öğretim üyesi atama ve yükseltme, "Öğretim Üyeliği Kadrolarına Atama ve Uygulama Esasları"na göre yapılır. Söz konusu esaslar, Üniversite'nin <http://www.comu.edu.tr/atama-kriterleri> internet sayfasında "Çanakkale Onsekiz Mart Üniversitesi Öğretim Elemanı Kadrolarına Başvuru, Görev Süresi Uzatımı ve Performans Değerlendirme Kriterleri" başlığı altında yayımlanmış olup 2020 itibarıyla yeni kriterler yürürlüğe girmiştir. Bu çerçevede genel olarak öğretim üyelerinin, çalıştıkları alanda evrensel düzeyde araştırma yapmaları, bu araştırmalarını ulusal ve uluslararası düzeyde bilgi paylaşım ortamlarına aktarmaları ve bu sayede bilim dünyasına katkıda bulunmaları; yerel, ulusal ve uluslararası bilimsel toplantılar düzenleyerek, hem kendi çalışmalarını sergilemeleri hem de diğer bilim dallarındaki araştırmacıların da çalışmalarını sergilemelerini sağlamak ve bilimsel tartışma ortamının oluşmasına katkı sunmaları gibi kriterlere bakılmaktadır. Uygulanmaktadır. A- Profesör kadrolarına başvurmak için; Profesörlüğe yükseltme ve atama işlemleri, 2547 sayılı Kanun'un 26. maddesinde tanımlanan koşullara göre yapılır. Bunlara ek olarak Üniversitenin belirlediği ilgili temel alan koşulları aranır. B- Doçent kadrolarına başvurmak için; Doçentliğe yükseltme ve atama işlemleri, 2547 sayılı Kanun'un 24. maddesinde tanımlanan koşullara göre yapılır. Bunlara ek olarak Üniversitenin belirlediği ilgili temel alan koşulları aranır. C- Doktor Öğretim Üyesi kadrolarına başvurmak için; Doktor Öğretim Üyeliğine yükseltme ve atama işlemleri 2547 sayılı Kanun'un 23. maddesinde ayrıntılı biçimde tanımlanmıştır. Bunlara ek olarak ilgili temel alan koşulları aranır.

#### **DOKTOR ÖĞRETİM ÜYESİ KADROSUNA İLK DEFA ATANMA İÇİN:**

- 1) Doktora ya da sanat yeterlik tezi kapsamında uluslararası indeksler tarafından taranan hakemli bir dergide en az 1 adet makale yapmış olmak, ayrıca doktora veya sanatta yeterlik sonrası lisansüstü tezlerden üretilmemiş olmak kaydıyla hakemli dergilerde bilimsel makale niteliğine sahip en az 1 adet yayın yapmış olmak,
- 2) Akademik etkinlik değerlendirmesinden en az 400 puan almış olmak ve bu puanın en az %50'sini akademik etkinlik değerlendirmesinin 1-12. arası maddelerinden almak, Yeniden atanma için: Tamamlanan atanma dönemi içerisinde gerçekleştirilmiş olan etkinlikler dikkate alınarak;

#### **DOKTOR ÖĞRETİM ÜYESİ KADROSUNA YENİDEN ATANMA İÇİN:**

- 1) Akademik etkinlik değerlendirmesinden 2 yıllık görev süresi uzatımı için toplam en az 150 puan, 3 yıllık görev süresi uzatımı için toplam en az 225 puan veya 4 yıl için 300 puan almak, bu puanın en az %65'ini akademik etkinlik değerlendirmesinin 1-12. arası maddelerinden, en az %15'ini de 20-23. arası maddelerinden almış olmak.
- 2) Uluslararası indeksler tarafından taranan hakemli bir dergide en az 1 adet makale yapmış olmak.

#### **DOÇENT KADROSUNA ATANMA İÇİN:**

- 1) Yükseköğretim Kurulu tarafından belirlenen merkezî bir yabancı dil sınavından en az altmışbeş (65) puan veya uluslararası geçerliliği Yükseköğretim Kurulu tarafından kabul edilen bir yabancı dil sınavından buna denk bir puan almış olmak, doçentlik bilim alanının belli bir yabancı dille ilgili olması halinde ise (örneğin: İngiliz Dili Eğitimi, İngiliz Dili Edebiyatı, Fransız Dili Edebiyatı gibi) bu sınavı başka bir yabancı dilde vermek ve en az altmışbeş (65) puan veya uluslararası geçerliliği Yükseköğretim Kurulu tarafından kabul edilen bir yabancı dil sınavından buna denk bir puan almış olmak (YÖK tarafından kabul edilen güncel yabancı dil sınavı eşdeğerlik tablosu geçerli kabul edilecektir).
- 2) Doktora sonrasında akademik etkinlik değerlendirmesinin 1-12. maddelerinden 500 puan almış olmak ve bu puanın en az %50'sini akademik etkinlik

değerlendirmesinin 1-5. maddelerinden almak (Güzel Sanatlar temel alanı için 1-7. maddeler arası),

3) Bir bilimsel projede\* görev almış ya da görev alıyor olmak,

4) Toplam en az 1000 puan almış olmak,

#### PROFESÖR KADROSUNA ATANMA İÇİN:

1) Profesörlük başlıca eseri olarak doçent unvanını aldıktan sonra ilgili bilim alanında uygulamaya yönelik çalışmalar veya uluslararası düzeyde araştırmaya dayalı özgün bir eser yayınlamak, başlıca eserin makale olması halinde eserin SCI, SCIExpanded, SSCI, ESCI veya AHCI kapsamında yer alan dergilerde yayımlanması,

2) Doçentlik sonrası için akademik etkinlik değerlendirmesinin 1-12. arası maddelerinden en az 700 puan almış olmak ve bu puanın en az %50'sini akademik etkinlik değerlendirmesinin 1-5. maddelerinden almış olmak (Güzel Sanatlar temel alanı için 1-7. maddeler arası),

3) Bir bilimsel projede görev almış ya da görev alıyor olmak,

4) Doçentlik sonrası kendi bilim alanında en az 2 bilimsel toplantıya/gösteriye katılmak ve sunum yapmış olmak.

5) Toplam en az 1500 puan almış olmak, veya yukarıdaki kriterler yerine Doçent unvanını aldığı tarihten itibaren profesör kadrosuna başvurduğu tarihe kadar geçen sürede; yürürlükte olan Üniversitelerarası Kurulun geliştirdiği doçentlik kriterlerini bir kez daha sağlamış olmak.

**Tablo 6.1. Öğretim Kadrosunun Analizi**

[Bankacılık ve Sigortacılık Programı]

Öğretim Elemanının Adı <sup>8</sup>	Unvanı	Aldığı Son Derece	Deneyim Süresi, Yıl			Etkinlik Düzeyi (yüksek, orta, düşük, yok) <sup>9</sup>		
			Kamu/ Sanayi Deneyimi	Öğretim Deneyimi	Bu Kurumdaki Deneyimi	Mesleki Kuruluşlarda	Araştırmada	Sanayiye Verilen Danışmanlıkta
Öznur KONCAGÜL	Öğr.Gör	Yüksek Lisans	8yıl	19yıl	19yıl	Yok	Yok	Yok
Şadiye AYDIN	Öğr.Gör.	Yüksek Lisans	2yıl	10yıl	10 yıl	Yok	Yok	Yok

**Tablo 6.2. Öğretim Kadrosu Yük Özeti**

[Bankacılık ve Sigortacılık Programı]

<sup>8</sup> Tabloyu programdaki her öğretim elemanı için doldurunuz. Gerekliyse ek satır ve sayfa kullanabilirsiniz.

<sup>9</sup> Etkinlik düzeyi son 3 yılın ortalamasını yansıtmalıdır.

Öğretim Elemanının Adı Soyadı (Unvanı)	Verdiği Dersler (Dersin Kodu/ Kredisi/ Dönemi/ Yılı) <sup>10</sup>	Toplam Etkinlik Dağılımı <sup>11</sup>		
		Öğretim	Araştırma <sup>12</sup>	Diğer
Öznur KONCAGÜL(Öğr.Gör)	BNK-1105/4/1/2024-2025Güz BNK-1121/2/1/2024-2025 Güz BNK-2013/4/3/2024-2025 Güz BNK-2027/4/3/2024-2025 Güz BNK-2077/2/3/2024-2025 Güz BNK-1018/2/2/2023-2024 Bahar BNK-2036/4/4/2023-2024 Bahar BNK-2052/4/4/2023-2024 Bahar BNK-2056/2/4/2023-2024 Bahar	Örgün/İl.Öğretim	1	-
Şadiye AYDIN(Öğr.Gör)	BNK-1101/4/1/2024-2025 Güz BNK-1103/4/1/2024-2025 Güz BNK-2029/2/3/2024-2025Güz BNK-2041/2/3/2024-2025 Güz BNK-1034/4/2/2023-2024 Bahar BNK-1036/2/2/2023-2024 Bahar BNK-2046/4/4/2023-2024 Bahar BNK-2050/4/4/2023-2024 Bahar	Örgün/İl.Öğretim	-	-

## Ölçüt 7. Altyapı

7.1.1. **Sınıflar, laboratuvarlar ve diğer araç-gereçlerin program eğitim amaçlarına ve program çıktıklarına ulaşmak için yeterli ve öğrenmeye yönelik bir atmosfer hazırlamaya yardımcı olduğunu, niteliksel ve niceliksel verilere dayalı olarak gösteriniz. Burada, yalnızca programı yürüten bölümün kendi altyapısı değil, program öğrencileri için destek bölümlerinde kullanılan altyapı da irdelenmelidir.** Meslek Yüksekokulumuzda aynı yerleşkede 2 binada (A ve B Blok) öğretim devam etmektedir. Toplam 23 adet derslik, 4 adet bilgisayar laboratuvarı mevcut olup, bunların tamamında ve laboratuvarlarımızda projeksiyon cihazı bulunmaktadır. Yüksekokulumuz

<sup>10</sup> Her öğretim elemanı için son iki dönemde verdiği tüm dersleri (başka programlarda verilen dersler dâhil) sıralayınız. Gerektiğinde ilave satır ekleyiniz.

<sup>11</sup> Etkinlik dağılımını, her bir öğretim elemanının toplam etkinliği %100 olacak biçimde yüzde olarak veriniz. Toplam Etkinlik Dağılımı için hesaplamada izlenecek yöntem; Öğretim (%) = (Verilen toplam ders sayısı / (Verilen toplam ders sayısı + Toplam araştırma faaliyet sayısı)) x 100

<sup>12</sup> Araştırma faaliyeti olarak son iki dönemde gerçekleştirilen (Makale, Bildiri, Kitap, Proje, Paten sayısı)

8800 m2 kapalı alana sahiptir. Okulumuzda 1 adet 140 kişilik konferans salonuyla 1 adet 30 kişilik toplantı salonu mevcut olup, ihtiyaca cevap verecek donanımına sahiptir. Mevcut binamızda alt yapı sorunlarımız bulunmamaktadır. 8800 metrekare alan inşa edilen okulumuzda 1 adet kantin, 1 adet kameriye, 29 adet ofis, 10 adet atölye, 1 adet gıda teknolojisi laboratuvarı mevcuttur. Kütüphane, yemekhane ve açık spor alanları kampüs içerisindeki mevcut ortak kullanım alanlarıdır. Bu husus ile ilgili detaylı bilgilere dosya ekinde de ulaşılabilir. Ayrıca öğrencilerimizin sosyal ve sportif faaliyetlerinde kullanılan basketbol, voleybol, futbol sahaları bulunmaktadır. Meslek Yüksekokulumuzun aydınlatma ve çevre düzenlemesi yapılmış olup, mevcut alanda biri açık, biri kapalı olmak üzere 2 adet otopark bulunmaktadır. Bu fiziki imkânlarımıza ait detaylar bu dosyanın ekinde bilgilerinize sunulmuştur.

**7.1.2. Önlisans eğitiminde kullanılan başlıca eğitim ve laboratuvar araç-gereçlerini Ek I.3'te veriniz ve bu araç-gereçlerin önlisans eğitiminde nasıl kullanıldığını açıklayınız.**

EkI.3'te istenilen bilgilere yer verilmiştir.

**7.2. Öğrencilerin ders dışı etkinlik yapmalarına olanak veren alan ve altyapıları kapsamında anlatınız.**

Meslek Yüksekokulumuz konferans, seminer, panel, sunum gibi bilimsel faaliyetlerin gerçekleştirildiği, mefruşat ve ses sisteminin yeterli düzeyde dizayn edildiği 140 kişilik modern bir konferans salonuna sahiptir. Konferans salonumuzda öğretim elemanlarımız haricinde, alanında uzman kişiler bilimsel çalışmalarını sergileme olanağı bulabilmektedir. Kampüs alanı içerisinde öğrencilerimizin ve çalışanlarımızın hijyenik koşullarda öğle ve akşam yemeklerini yiyebilecekleri bir adet yemekhane, bir adet kantin mevcuttur. Spor aktivitelerinin gerçekleştiği bir adet basketbol sahası, bir adet futbol sahası, bir adet hentbol ve voleybol sahası mevcuttur. Ayrıca öğrencilerimiz Yenice MYO yerleşkesi ve Terzioğlu yerleşkesinde bulunan kütüphane imkânlarımızdan da faydalanabilmektedir. Öğrencilerimize sağlık, kültür ve spor ile ilgili hizmetler esas olarak Sağlık, Kültür ve Spor (SKS) Daire Başkanlığı tarafından verilmektedir. Öğrenciler, ders dışı faaliyetlerde bulunabilmeleri için Meslek Yüksekokulumuzun açık spor alanlarından faydalanabilmektedirler.

**7.3. Öğretim ortamında ve öğrenci laboratuvarlarında alınmış olan güvenlik, ilk yardım ve İSG önlemlerini, program türünün gerektirdiği özel önlemleri de belirterek açıklayınız.**

İş Sağlığı ve Güvenliği dersi öğretim planında yer almaktadır. Öğrencilerimiz staj sürecine başlamadan önce temel bilgileri öğrenme fırsatı bulmaktadır. Ayrıca okulumuz kadrolu akademisyenlerinden Öğr. Gör. Merve UYGUN Afet Eğitimi ve Yönetimi alanında uzman olarak, öğrencilerimize ilk yardım çantası hazırlama deprem farkındalık eğitimi ve yangın tatbikatı gibi uygulamalar yapmaktadır.

**7.4. Öğrencilere alan ile ilgili araçları kullanmayı öğrenmeleri için sağlanan bilgiye erişim olanakları anlatınız.**

Öğrencilerimizin bilgiye erişimini kolaylaştırmak amacıyla Yüksekokulumuz bünyesindeki kütüphanemiz, 6000'e yakın basılı kaynak ile ulusal ve uluslararası kaynaklara erişim imkanı sunmaktadır. Öğrencilerimizin bilişim dünyasının vazgeçilmezi olan internetten de yeterince faydalanabilmesi için kütüphanemizde internet erişimi mevcuttur. A Blok binasında, 2 bilgisayar laboratuvarı, kantin, mescid, konferans salonu ile eğitim-öğretim faaliyetlerine devam edilmektedir. 2007 yılında hizmete giren B blokta ise 1 bilgisayar laboratuvarı, 1 El Sanatları ve Tekstil Bölümü için 21 bilgisayarlı desen çizim laboratuvarı, gıda kalite kontrol ve analiz laboratuvarı, yabancı dil sınıfı,

ebru atölyesi, mescid, yemekhane, sosyal, kültürel ve sportif amaçlı olarak kullanılabilir alanlar, dinlenme / bekleme alanı mevcuttur. Her iki binada yer alan sınıflarda derslerin görsel (bilgisayar, projeksiyon kullanımı vb.) olarak işlenebilmesi imkanını sağlayan teknik altyapı oluşturulmuştur. A ve B Blok binalarında uygulamalı dersler için 10 adet atölye kullanılmaktadır. -1 Halı Sahası, Basketbol ve Voleybol Sahası bulunmaktadır. -Geniş internet ağı mevcut olup, 24 saat ULAKBİM ile kesintisiz internet hizmetimiz vardır. -Akademik personel için her iki personele 1 oda ve bilgisayar tahsis edilmiştir. - Hizmet Binamız için 72 dahili kapasiteli telefon santrali kurulmuştur. -Santralimize bağlı olan 4 harici hattan 2'si Üniversitemiz internet ağı aracılığıyla sağlanan VOIP hattıdır. Ayrıca öğretim elemanlarımız da çalışma odalarından internet hizmetinden yararlanarak rahatlıkla araştırma yapılabilmektedir. Çok sayıda elektronik veri tabanı erişimi vasıtasıyla süreli yayın, e-dergi, etez, e-gazete ve e-kitaplara ulaşılabilmektedir. Ayrıca, Turnitin, iThenticate, Flow ve Mendeley gibi programlar kullanıcıların hizmetine sunulmaktadır. Elektronik veri tabanları ve çeşitli yazılım programlarına yönelik üniversite bünyesinde yüz yüze ve online eğitimler düzenlenmektedir. Özetle bu ölçüt de karşılanmaktadır.

#### **7.5. Engelliler için alınmış olan altyapı düzenlemelerini anlatınız.**

Programın derslerinin yapıldığı binalarda yangın merdiveni, yangın alarmı ve yangın söndürme tüpleri vardır ve çalışır durumdadır. Binanın acil durumlar için kullanılabilir ikinci kapısı vardır. A Blokte engelli rampası, asansör bulunurken B blokta asansör ve engelli tuvaleti olmadığı için fiziksel engelliler için dezavantaj oluşturmaktadır. Bu anlamda acilen bu eksikliklerin giderilmesi gerekmektedir. Programımızın bulunduğu binalar ve çevresinde 24 saat boyunca güvenlik personeli görev yapmaktadır. Mevcut güvenlik kameraları ile de binalarımız 24 saat gözetim altında değildir. Ayrıca, derslikler binası koridorlarında güvenlik kameraları yer almamaktadır. Programımızın bulunduğu binalarda, engelli öğrencilerin ve öğretim elemanlarının katlara ulaşmasını sağlayabilecek alt yapı yoktur. Bunun yanı sıra B blok çevresindeki kaldırımlarda ve bina girişinde tekerlekli sandalye/araba geçişine olanak sağlayan rampalar bulunmamaktadır. Özetle engelliler için alınan tedbirler yeterli değildir. Özellikle engelliler için asansör uygulamasına mutlaka gerek duyulmaktadır.

#### **7.6.1. Öğrencilerin kullanımına sunulan bilgisayar ve enformatik altyapılarını anlatınız ve bunların yeterliliğini irdeleyiniz.**

Öğrencilerimizin bilişim dünyasının vazgeçilmezi olan internetten de yeterince faydalanabilmesi için kütüphanemizde internet erişimi mevcuttur. A Blok binasında, 2 bilgisayar laboratuvarı, B blokta ise 1 bilgisayar laboratuvarı mevcuttur. Her iki binada yer alan sınıflarda derslerin görsel (bilgisayar, projeksiyon kullanımı vb.) olarak işlenebilmesi imkanını sağlayan teknik altyapı oluşturulmuştur. -Geniş internet ağı mevcut olup, 24 saat ULAKBİM ile kesintisiz internet hizmetimiz vardır

#### **7.6.2. Öğretim elemanlarının kullanımına sunulan bilgisayar ve enformatik altyapılarını anlatınız ve bunların yeterliliğini irdeleyiniz.**

Akademik personel için her iki personele 1 oda ve bilgisayar tahsis edilmiştir. Ayrıca öğretim elemanlarımız da çalışma odalarından internet hizmetinden yararlanarak rahatlıkla araştırma yapılabilmektedir. Çok sayıda elektronik veri tabanı erişimi vasıtasıyla süreli yayın, e-dergi, etez, e-gazete ve e-kitaplara ulaşılabilmektedir. Ayrıca, Turnitin, iThenticate, Flow ve Mendeley gibi programlar kullanıcıların hizmetine sunulmaktadır. Elektronik veri tabanları ve çeşitli yazılım programlarına yönelik

üniversite bünyesinde yüz yüze ve online eğitimler düzenlenmektedir. Özetle bu ölçüt de karşılanmaktadır.

### **Ölçüt 8. Yönetim ve İdari Birimlerin Yapısı**

**8.1. Misyon ile uyumlu ve stratejik amaç ve hedeflerini gerçekleştirmeyi sağlayacak yönetim modeli ve organizasyonel yapılanması ile ilgili süreçleri açıklayınız.**

Programın bağlı olduğu bölümde düzenli olarak bölüm kurulu, kalite güvence toplantıları yapılmakta; ayrıca önemli kararların alındığı toplantılar da yapılmaktadır. Danışmanlık hizmetleri düzenli ve sorunsuz olarak yürütülmektedir.

**8.2. İnsan kaynaklarının etkin ve verimli kullandığını güvence altına alan tanımlı politika ve süreçler açıklayınız**

Programımızda akademik kadro sürekli bir iletişim ve koordinasyonla oldukça verimli ve okul içinde çalışmalar yapmaktadır.

**8.3. Akademik ve idari personele yönelik tanımlı hizmet içi eğitim süreçleri açıklayınız.<sup>13</sup>**

Üniversitemizde akademik ve idari kadro ÇOMÜ e-Sertifika sayfası üzerinden ve "Uzaktan Eğitim Kapısı" üzerinden eğitim sertifikaları almaktadır.

<https://esertifika.comu.edu.tr/>

**8.4. Eğitim öğretim faaliyetlerine ilişkin kamuoyunu bilgilendirmeyi ilkesel olarak benimsemek üzere bir politika tanımlanmış olmalı ve kamuoyunu bilgilendirme yöntem ve süreçlerinin işletildiğine dair kanıtları sunulmalıdır.**

Programda gerçekleştirilen rutin faaliyetler gerek resmî web sayfası gerekse sosyal medya hesapları üzerinden kamuoyuyla paylaşılmakta; Üniversite veya yüksekokul genelini ilgilendiren paylaşımlar rektörlük veya müdürlük vasıtasıyla yapılmaktadır.

### **Ölçüt 9. Disipline Özgü Ölçütler**

**9.1. Program eğitim planı, dersler, ölçme-değerlendirme yöntemleri aracılığıyla programa özgü ölçütlerin nasıl sağlandığını anlatınız.**

Program eğitim planı, dersler, ölçme-değerlendirme yöntemleri aracılığıyla programa özgü ölçütler öğretim elemanlarının yüksek performansı, üniversitemiz kalite güvence politikaları, dış paydaş talepleri ve mezunlarımızın geri beslemeleri dikkate alınarak sağlanmaktadır.

---

<sup>13</sup> Bu kısımda gerçekleştirilen hizmet içi eğitim faaliyetlerinin listelenmesi ve örnek kanıtlar sunulması beklenmektedir.

## EK I – PROGRAMA İLİŞKİN EK BİLGİLER

### I.1 Ders İzlenceleri<sup>14</sup>

Bankacılık ve Sigortacılık / Bankacılık ve Sigortacılık / Önlisans - Normal Öğretim - Bankacılık ve Sigortacılık (Yenice MYO)						
Ders Kodu	Ders Adı	Teorik	Uygulama	Laboratuvar	Yerel Kredi	AKTS
BNK-1010	Genel Muhasebe İşlemleri	2,00	1,00	0,00	3,00	3,00
Ders Detayı						
<b>Dersin Dili</b> : Türkçe						
<b>Dersin Seviyesi</b> : Önlisans						
<b>Dersin Tipi</b> : Zorunlu						
<b>Ön Koşullar</b> : Yok						
<b>Dersin Amacı</b> : Bu dersin amacı öğrencilere Muhasebe disiplini ile ilgili temel kavram ve bilgilerin öğretilmesidir.						
<b>Dersin İçeriği</b> : Muhasebenin tanımı, tarihsel gelişimi, kapsamı, temel kavramları ve bölümleri, Muhasebede kullanılan temel terimler, kayıt sistemleri, GKGML, kayıt araçları Bilanço, hesap kavramı, hesap işleyişine ait kurallar, Kesin mizan, dönem sonu envanter kayıtları ve kapanış işlemleri ile gelir tablosunun düzenlenme kuralları Varlık kavramı Dönen varlıklar ve işleyiş kuralları (Hazır değerler, Menkul kıymetler) Ticari alacaklar, Diğer alacaklar, Stoklar ve Diğer Dönen Varlıklar Duran Varlıklar Ticari Alacaklar, Mali Duran Varlıklar, Maddi Duran Varlıklar Maddi Olmayan Duran Varlıklar, Özel Tükenmeye Tabi Varlıklar Gelecek Yıllara ait Gelir ve Gider Tahakkukları, Diğer Duran Varlıklar Kısa Vadeli Yabancı Kaynaklar Mali Borçlar, Ticari Borçlar ve Diğer Borçlar Alınan Avanslar, Ödenecek vergi ve yükümlülükler, Gelecek Aylara ait Gider Tahakkukları, Diğer KVYK Uzun Vadeli Yabancı Kaynaklar ve Özkaynaklar Gelir Tablosu Hesapları ve Maliyet Hesapları Gelir Tablosu Hesapları ve Maliyet Hesapları Envanter işlemleri ve düzeltme kayıtları ile Uygulama örnekleri						
<b>Dersin Kitabı / Malzemesi / Önerilen Kaynaklar</b> : Edit:Şefika DEMIRKAN, Genel Muhasebe Mikail EROL, Finansal Muhasebe Orhan Sevilengül, Genel Muhasebe Nalan Akdoğan, Finansal Muhasebe Ümit Ataman&Rüstem Hacırüstemoğlu, Muhasebe ve Finans Bilgileri TTK, VUK, KDVK, Resmi Gazete, Maliye Postası						
<b>Planlanan Öğrenme Etkinlikleri ve Öğretme Yöntemleri</b> : Düz anlatım yöntemi, Soru-cevap yöntemi, Seminer						
<b>Ders İçin Önerilen Diğer Hususlar</b> : Dersi zamanında takip etmeniz başarılarınızı olumlu etkiler.						
<b>Dersi Veren Öğretim Elemanları</b> :						
<b>Dersi Veren Öğretim Elemanı Yardımcıları</b> : yoktur						
<b>Dersin Verilişi</b> : yüzyüze						

Haftalık Konular ve Hazırlıklar						
	Teorik	Uygulama	Laboratuvar	Hazırlık Bilgileri	Öğretim Metodları	Dersin Öğrenme Çıktıları
1.Hafta	*Muhasebenin tanımı, tarihsel gelişimi, kapsamı, temel kavramları ve bölümleri,	*Muhasebe işlemlerinde defter ve kayıt düzeni				
2.Hafta	*Muhasebede kullanılan temel terimler, kayıt sistemleri, GKGML, kayıt araçları	*İlgili konunun muhasebe kayıtları				
3.Hafta	*Bilanço, hesap kavramı, hesap işleyişine ait kurallar, Kesin mizan, dönem sonu envanter kayıtları ve kapanış işlemleri ile gelir tablosunun düzenlenme kuralları	*İlgili konunun muhasebe kayıtları				
4.Hafta	*Varlık kavramı, Dönen varlıklar ve işleyiş kuralları (Hazır değerler, Menkul kıymetler)	*İlgili konunun muhasebe kayıtları				
5.Hafta	*Ticari alacaklar, Diğer alacaklar, Stoklar ve Diğer Dönen Varlıklar	*İlgili konunun muhasebe kayıtları				
6.Hafta	*Duran Varlıklar Ticari Alacaklar, Mali Duran Varlıklar, Maddi Duran Varlıklar, Maddi Olmayan Duran Varlıklar, Özel Tükenmeye Tabi Varlıklar	*İlgili konunun muhasebe kayıtları				
7.Hafta	*Arasınav					
8.Hafta	*Gelecek Yıllara ait Gelir ve Gider Tahakkukları, Diğer Duran Varlıklar	*İlgili konunun muhasebe kayıtları				

<sup>14</sup> Bu bölümde eğitim bilgi sistemi altyapısı olan yükseköğretim kurumlarının ilgili web sayfasının adresini ve bir örnek görüntü paylaşılması yeterlidir.

8.Hafta	*Gelecek Yıllara ait Gelir ve Gider Tahakkukları, Diğer Duran Varlıklar	*İlgili konunun muhasebe kayıtları			
9.Hafta	*Kısa Vadeli Yabancı Kaynaklar Mali Borçlar, Ticari Borçlar ve Diğer Borçlar	*İlgili konunun muhasebe kayıtları			
10.Hafta	*Alınan Avanslar, Ödenecek vergi ve yükümlülükler, Gelecek Aylara ait Gider Tahakkukları, Diğer KVVYK	*İlgili konunun muhasebe kayıtları			
11.Hafta	*Uzun Vadeli Yabancı Kaynaklar ve Özkaynaklar	*İlgili konunun muhasebe kayıtları			
12.Hafta	*Gelir Tablosu Hesapları ve Maliyet Hesapları	*İlgili konunun muhasebe kayıtları			
13.Hafta	*Envanter işlemleri ve düzeltme kayıtları ile Uygulama örnekleri	*İlgili konunun muhasebe kayıtları			
14.Hafta	*Gelir tablosu, maliyet muhasebesi, stok işlemleri ve düzeltmelerin çalışma kuralları	*İlgili konunun muhasebe kayıtları			

Değerlendirme Sistemi %		▼
1	Final :	60,000
2	Vize :	40,000

AKTS İş Yüğü				▼
Aktiviteler	Sayı	Süresi(Saat)	Toplam İş Yüğü	
Ara Sınav 1	1	1,00	1,00	
Final / Final	1	1,00	1,00	
Ders Saatleri / Class Hours (14 weeks)	14	3,00	42,00	
Ders Öncesi Bireysel Çalışma / Individual study before lecture	12	1,00	12,00	
Ders Sonrası Bireysel Çalışma / Individual study after lecture	12	1,00	12,00	
Final Sınavına Hazırlanma / Final Exam Preparation	1	5,00	5,00	
Ara Sınavlara Hazırlanma / Mid Term Exam Preparation	1	3,00	3,00	
			Toplam : 76,00	
			Toplam İş Yüğü / 30 ( Saat ) : 3	
			AKTS : 3,00	

Program Öğrenme Çıktısı İlişkisi												▼
	P.Ç. 1	P.Ç. 2	P.Ç. 3	P.Ç. 4	P.Ç. 5	P.Ç. 6	P.Ç. 7	P.Ç. 8	P.Ç. 9	P.Ç. 10	P.Ç. 11	
Ö.Ç. 1	0	0	0	0	0	0	0	0	0	0	0	
Ö.Ç. 2	0	0	0	0	0	0	0	0	0	0	0	
Ö.Ç. 3	0	0	0	0	0	0	0	0	0	0	0	
Ö.Ç. 4	0	0	0	0	0	0	0	0	0	0	0	
Ö.Ç. 5	0	0	0	0	0	0	0	0	0	0	0	
Ortalama	0	0	0	0	0	0	0	0	0	0	0	

(<https://ubys.comu.edu.tr/AIS/OutcomeBasedLearning/Home/Index?id=5RlzxPjHnwcioogg8qLbn1w!xGGx!xGGx!&culture=tr-TR#>)

## I.2 Öğretim Elemanların Özgeçmişleri

- **Adı, soyadı ve unvanı :Öğr. Gör. Şadiye AYDIN**
  - Kurumdaki hizmet süresi:10 yıl
  - İlk atama tarihi ve terfi : 26.01.2018
  - Diğer iş deneyimi : 2 yıl -özel sektör
  - Danışmanlıkları, patentleri, vb. :Yok
  - Son üç yıldaki belli başlı yayınları: Yok
  - Üyesi olduğu mesleki ve bilimsel kuruluşlar:Yok
  - Aldığı ödüller:Yok
  - Son üç yılda verdiği kurumsal ve mesleki hizmetler : Bölüm Başkanlığı, Danışmanlık
  - Son üç yıldaki mesleki gelişim etkinlikleri :Yok
- (<https://avesis.comu.edu.tr/sadiyeaydin/egitim>)



- **Adı, soyadı ve unvanı :Öğr. Gör. Öznur KONCAGÜL**
  - Kurumdaki hizmet süresi:19 yıl
  - İlk atama tarihi ve terfi : 27.07.2006
  - Diğer iş deneyimi : 8 yıl-Özel sektör
  - Danışmanlıkları, patentleri, vb. :Yok
  - Son üç yıldaki belli başlı yayınları: Yok
  - Üyesi olduğu mesleki ve bilimsel kuruluşlar:Yok
  - Aldığı ödüller:Yok
  - Son üç yılda verdiği kurumsal ve mesleki hizmetler : Danışmanlık
  - Son üç yıldaki mesleki gelişim etkinlikleri :Yok
- (<https://avesis.comu.edu.tr/okoncagul>)

### **I.3 Teçhizat**

Program için gerekli altyapı ve teçhizat desteği, üniversitemiz Yenice Meslek Yüksekokulu Müdürlüğü bütçesinin bölüm için ayrılan kısmından karşılanmaktadır. Bölümler program başkanlarından gelen talepler doğrultusunda alt yapı ile ilgili isteklerini müdürlüğe yazılı olarak bildirir. Müdürlük ilgili ihtiyaç ve istekleri Rektörlük Yapı İşleri ve Teknik Daire Başkanlığına bildirerek bütçe imkanları dahilinde bölümlerin alt yapı istekleri giderilmeye çalışılmaktadır. Bölümlerin makine teçhizat alım, tamirat ve bakım-onarım giderleri yine müdürlüğe bildirilir. Müdürlük ilgili istekleri inceleyerek kendi bütçe imkanları dahilinde yapılması gerekenleri yerine getirmektedir. İlgili istek ve ihtiyaçların müdürlük bütçesini aştığı durumlarda, rektörlük tarafından karşılanır. Müdürlük bütçesinin tamamı kullanıldığında gerekirse ek bütçe talebinde bulunulur ve alınan ek bütçe ile bölümlere gerekli destek sağlanır. Ayrıca bölüm öğretim elemanları tarafından Bilimsel Araştırma Projeleri (BAP) birimine başvuru yapılarak laboratuvar teçhizatları alınabilmektedir. Bunun yanı sıra TÜBİTAK tarafından verilen proje destekleri ile de gerekli cihaz alımlarının yapılması hedeflenmektedir. Programımız modern bir yapıya sahip olan dersliklerinde eğitim ve öğretimini gerçekleştirmektedir. Uygulamalı derslerde ortak olarak kullanıma sunulan bilgisayar ve bilgisayarlı muhasebe laboratuvarı kullanılmaktadır. Dersliklerde ve laboratuvarlarda teknik destek ve teçhizat ihtiyaçları müdürlüğün ilgili bölümlere ve laboratuvarlara ayrılmış bütçesinden karşılanmaktadır ilgili gider kalemi ile ilgili genel harcamalar. İç kontrol raporunda ayrıntılı olarak sunulmaktadır.

### **I.4 Diğer Bilgiler**

Kurum bu bölümü ÖDR'de yer almasını uygun göreceği bilgiler için kullanabilir.

## EK II – KURUM PROFİLİ

### II.1 Üniversiteye İlişkin Bilgiler

Değerlendirme takımı, programı yürüten bölüm yanında, onun bağlı bulunduğu meslek yüksekokulu ve üniversite hakkında bazı genel bilgilere de gereksinim duyacaktır. Bu bilgiler ÖDR'ye ek, ayrı bir belge olarak Ek II – Kurum Profili başlığı altında hazırlanmalıdır. Ek II belgesi birden fazla program akreditasyonu için başvuru yapılmış olsa bile, tüm programlar için ortak olmalıdır.

<b>Üniversiteye ilişkin bilgiler</b>	
Üniversite Adı	: Çanakkale Onsekiz Mart Üniversitesi
Web adresi	: <a href="https://www.comu.edu.tr/">https://www.comu.edu.tr/</a>
Adres	: Çanakkale / Türkiye
Yönetim statüsü (devlet, vakıf)	: Devler
İlk öğrenci aldığı eğitim öğretim yılı	: 1992
<b>Üniversite yönetimi ile ilgili bilgiler</b>	
Rektör Adı Soyadı (alan/meslek/disiplin)	: Prof. Dr. R. Cüneyt ERENOĞLU / Harita Mühendisliği-Geomatik, Coğrafi Bilgi Sistemleri, GPS-GNSS, Yersel Ölçmeler, Ölçme Tekniği, 3B-Modelleme, Mühendislik ve Teknoloji
Rektör Yrd. Adı Soyadı (alan/meslek/disiplin)	: Prof. Dr. Evren KARAYEL GÖKKAYA / Sosyal ve Beşerî Bilimler, Sanat, Resim, Güzel Sanatlar, Plastik Sanatlar, Baskı Sanatları, Sanat ve Tasarım, Tasarım Çalışmaları
Rektör Yrd. Adı Soyadı (alan/meslek/disiplin)	: Prof. Dr. Hüsnü Levent DALYANCI / İktisat Teorisi
Rektör Yrd. Adı Soyadı (alan/meslek/disiplin)	: Prof. Dr. Arda AYDIN / Tarımsal Bilimler, Ziraat, Tarım Makineleri, Tarım Alet ve Makineleri, Tarım Aletleri, Hayvancılıkta Mekanizasyon, Bitkisel Üretimde Mekanizasyon
Genel sekreter Adı Soyadı (akademik unvanı /idari)	: Oğuz ÜNAL / Genel Sekreter V.
<b>Akreditasyon bilgileri</b>	
Üniversitenin akredite fakülte sayısı (Kuruluşların adı)	: -
Üniversitenin akredite meslek yüksekokulu sayısı (Kuruluşların adı)	: -
Üniversitenin akredite program sayısı (Kuruluşların adı)	: 22 (MÜDEK, STAR, EPDAD, SPORAK, Turizm Eğitimi Değerlendirme ve Akreditasyon Kurumu)
<b>Misyon, vizyon, değerler, etik ilkeler, sloganı</b>	
Üniversitenin misyonu	: Çağdaş, sürdürülebilir ve kapsayıcı eğitim yaklaşımı ile yetkin bireyler yetiştirmek; ürettiği bilimsel bilgi ve teknolojiler ile gerçekleştirdiği

	kültürel, sportif ve sanatsal faaliyetlerle ulusal ve uluslararası düzeyde topluma katkı sunmaktır.
Üniversitenin vizyonu	: Yetiştirdiği yenilikçi ve girişimci bireyler ile toplumun yaşam kalitesine katkıda bulunan bilim, teknoloji, sanat, spor ve kültür alanlarında öncü bir üniversite olmak.
Üniversitenin değerleri	: Çanakkale Onsekiz Mart Üniversitesi; bulunduğu değerli coğrafya içerisinde kuruluşundan bugüne kadar elde ettiği tüm kazanımları ile yüksek değerlere sahip bir üniversite olma yolunda ilerlemektedir.
Üniversitenin etik ilkeleri	: Adalet ve Liyakat, Akademik Yetkinlik, Kurumsal Aidiyet ve Katılımcılık, Topluma ve Doğaya Duyarlılık, Etik Değerlere Bağlılık, İnsana ve Farklılıklara Saygı, Girişimcilik, Yenilikçilik ve Yaratıcılık, Erişilebilirlik, Şeffaflık ve Hesap Verebilirlik, Kalite Odaklı Kurum Kültürü, Milli ve Manevi Değerlere Bağlılık, Kapsayıcı Eğitim Yaklaşımı
Üniversitenin sloganı	:

### İdari Destek Birimleri

Programların eğitim amaçlarına ulaşması için gerekli olan (kütüphane, bilgi işlem, öğrenci işleri, sağlık, kültür, kongre, spor, yemekhane, yurt, vb.) destek birimleri hakkında bilgi veriniz.

ÇOMÜ Kütüphane: <https://lib.comu.edu.tr/>

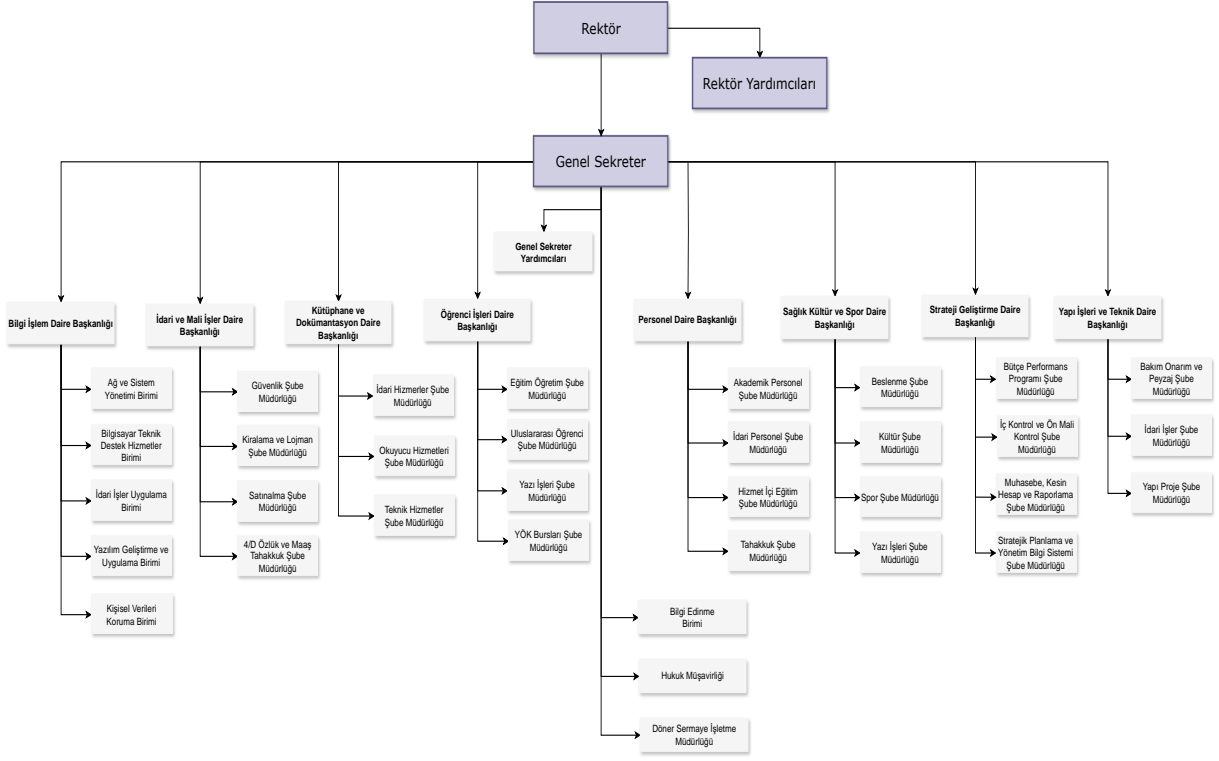
ÇOMÜ Bilgi İşlem: <https://bidb.comu.edu.tr/>

ÇOMÜ Öğrenci İşleri: <https://ogrenciisleri.comu.edu.tr/>

ÇOMÜ Sağlık Kültür ve Spor: <https://sks.comu.edu.tr/>

## Çanakkale Onsekiz Mart Üniversitesi

## İdari Teşkilat Şeması



## II.2 Meslek Yüksekokuluna İlişkin Bilgiler

### Genel Bilgi

Meslek Yüksekokul (MYO) ve yönetimi ile ilgili bilgiler	
MYO Adı	: Yenice Meslek Yüksekokulu
Web adresi	: <a href="https://yenice.comu.edu.tr">https://yenice.comu.edu.tr</a>
İletişim adresi	: Yenice Meslek Yüksekokulu 17550 Yenice / ÇANAĞKALE
Müdür Adı Soyadı (unvanı)	: Öğr. Gör. Murat GÜNAY
Müdür Yrd. Adı Soyadı (unvanı)	: Öğr. Gör. Nihal ÇELİK
Görev dağılımı	: Kalite güvence ve iç kontrol ile ilgili çalışmalar, yemekhane ve kantinlerin denetim ve takibi, bölümlerden gelen gezi taleplerinin organize edilmesi, akademik personel ders takiplerinin yapılması.
Müdür Yrd. Adı Soyadı (unvanı)	: Öğr. Gör. Murat İLDİRİR
Görev dağılımı	: Akademik personel ders dağılımlarının yapılması, yüksekokulumuz web sayfasının düzenlenmesi, güncellenmesi ve takip edilmesi, yüksekokulumuzda düzenlenecek konferans, seminer ve kültürel faaliyetler, sınav görevlendirmelerinin koordinasyonu.
Misyona, vizyona, değerlere, etik ilkelere, sloganı	
MYO misyonu	: <a href="https://yenice.comu.edu.tr/misyon-vizyon.html">https://yenice.comu.edu.tr/misyon-vizyon.html</a>
MYO vizyonu	: <a href="https://yenice.comu.edu.tr/misyon-vizyon.html">https://yenice.comu.edu.tr/misyon-vizyon.html</a>

### Meslek Yüksekokulundaki Programlar

Programın Adı <sup>15</sup>	Türü <sup>16</sup>		Değerlendirme için Başvuruda Bulunmuş <sup>17</sup>		Mevcut, ancak Değerlendirme için Başvurmamış <sup>18</sup>	
	Normal Öğretim	İkinci Öğretim	Akreditasyonu		Akreditasyonu	
			Var	Yok	Var	Yok
1.Adalet	x					X
2.Adalet						X
3.Ormanlık ve Orman Ürünleri	x					X
4.Dış Ticaret	x					X

<sup>15</sup> Program adını üniversite kataloğunda geçtiği biçimde yazınız.

<sup>16</sup> Programın farklı türleri için (Normal Öğretim, İkinci Öğretim, vb.) ayrı satırlar kullanınız.

<sup>17</sup> Yalnızca bu değerlendirme döneminde değerlendirilmesi istenen programları belirtiniz.

<sup>18</sup> Bu değerlendirme döneminde değerlendirilmesini istemediğiniz programları belirtiniz

5.Bankacılık ve Sigortacılık	x					X
6.Bankacılık ve Sigortacılık		x				X
7.Lojistik	x					X
8.Sağlık Kurumları İşletmeciliği	x					X
9.Mimari Dekoratif Sanatlar	x					X
10.Moda Tasarımı	x					X
11.Laborant ve Veteriner Sağlık	x					X
12.Sivil Savunma ve İtfaiyecilik	x					X
13.Sosyal Güvenlik	x					x

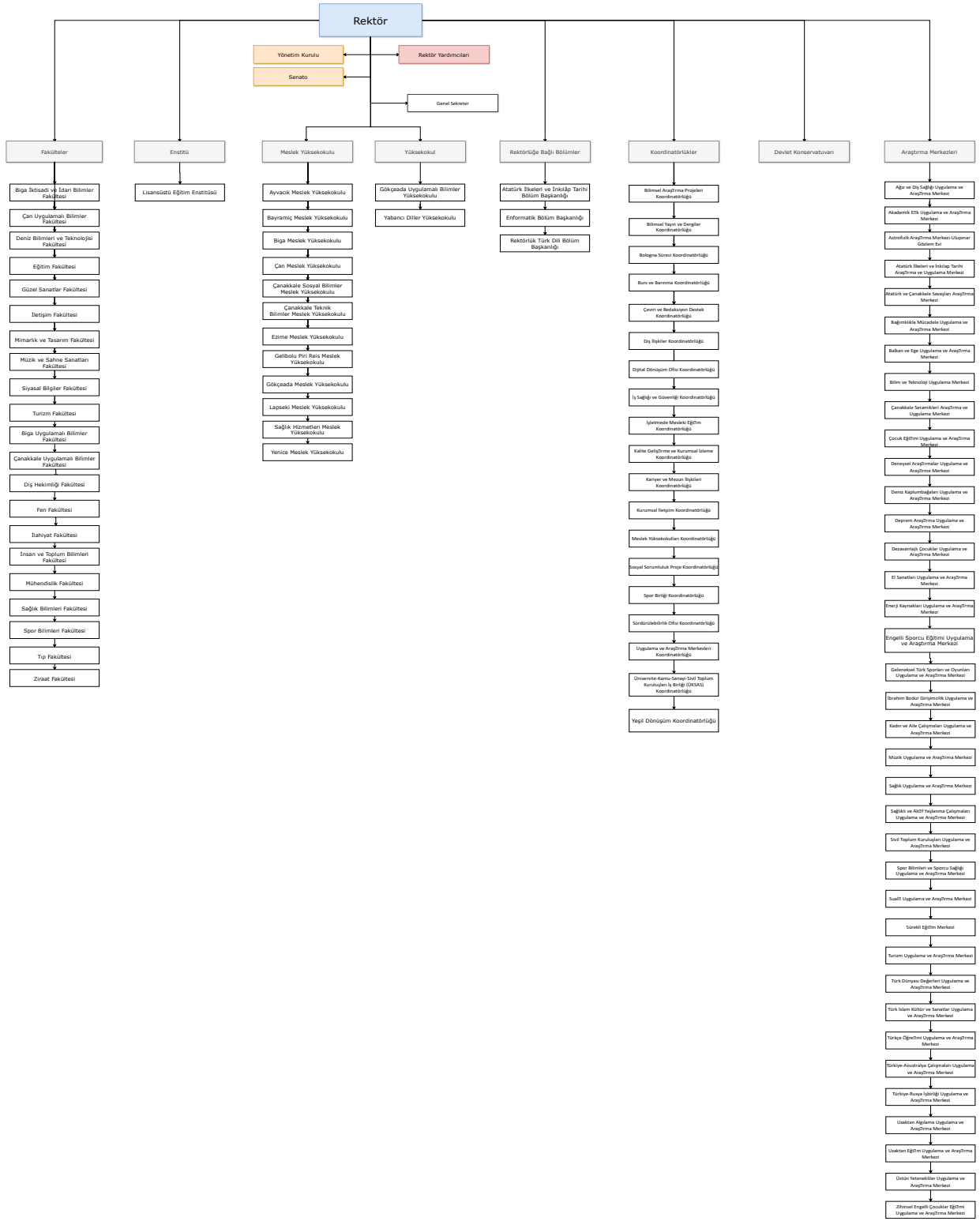
<https://yenice.comu.edu.tr/bolumler/bolum-programlari-r35.html>

### **Organizasyon Şeması**

Meslek Yüksekokullardan sorumlu Rektör Yardımcısı Prof. Arda AYDIN

Meslek Yüksekokulları Koordinatörü Doç. Dr. Engin GÜR <https://meyok.comu.edu.tr>

**Tablo II.1 Organizasyon Şeması**



## Yöneticilere İlişkin Bilgiler

Yüksekokul yöneticilerimizin özgeçmişlerine aşağıdaki linklerden ulaşılabilir;

Yüksekokul Müdürü Öğr. Gör. Murat GÜNAY <https://avesis.comu.edu.tr/muratgunay/>

Müdür Yardımcısı Öğr. Gör. Nihal ÇELİK <https://avesis.comu.edu.tr/ncelik>

Müdür Yardımcısı Öğr. Gör. Murat İLDİRİR <https://avesis.comu.edu.tr/muratildirir/>

### Akademik Destek Veren Programlara İlişkin Bilgiler

Birimimizde bulunan programlar henüz değerlendirme sürecinde olmadığından dolayı programlara akademik destek veren ya da alan bölümler/programlar (MYO içi ve dışı) ile ilgili bilgi bulunmamaktadır.

**Tablo II.2a Programın destek verdiği birimler ([Akademik yıl <sup>(1)</sup>])**

Programın Adı <sup>(2)</sup>	Öğretim Elemanı						Toplam	
	TZ		YZ		DSÜ			
	Adet <sup>(3)</sup>	HY <sup>(4)</sup>	Adet	HY	Adet	HY	Adet	HY

*(1) Bu tabloyu, başvurunun yapıldığı yılda sona eren akademik yıla ilişkin veriler yazılmalıdır. Kurum ziyareti başlangıcında bu tablonun güncellenmiş bir sürümü takım üyelerine sunulmalıdır.*

*(2) Destek verilen bölümler, değerlendirilen programdaki öğretim elemanlarının diğer bölümlerde verdiği dersler.*

*(3) Bu sütuna, tam zamanlı öğretim elemanlarının toplam sayısını yazınız.*

*(4) Haftalık yük (HY): Öğretim elemanları için verdikleri toplam ders saati, diğer görevliler için haftalık çalışma saatidir.*

**Tablo II.2b Programın destek aldığı birimler ([Akademik yıl <sup>(1)</sup>])**

Programın Adı <sup>(2)</sup>	Öğretim Elemanı						Toplam	
	TZ		YZ		DSÜ			
	Adet <sup>(3)</sup>	HY <sup>(4)</sup>	Adet	HY	Adet	HY	Adet	HY

*(1) Bu tabloyu, başvurunun yapıldığı yılda sona eren akademik yıla ilişkin veriler yazılmalıdır. Kurum ziyareti başlangıcında bu tablonun güncellenmiş bir sürümü takım üyelerine sunulmalıdır.*

*(2) Programın destek aldığı bölümler, bu bölümlerdeki öğretim elemanlarının değerlendirilen program için verdiği dersler.*

*(3) Bu sütuna, tam zamanlı öğretim elemanlarının toplam sayısını yazınız.*

*(4) Haftalık yük (HY): Öğretim elemanları için verdikleri toplam ders saati, diğer görevliler için haftalık çalışma saatidir.*



### II.3 Personel Sayıları

Meslek yüksekokulundaki tüm personelin (tam zamanlı, yarı-zamanlı, ek görevli) ve öğrencilerin sayısını hem meslek yüksekokulu için hem değerlendirilen her program için, **Tablo II.3**'te verilmektedir.

**Tablo II.3. Personel Sayısı ([Akademik Yıl <sup>(1)</sup>])**

	Adet <sup>(2)</sup>			Toplam	Haftalık Toplam Saat <sup>(3)</sup>
	TZ	YZ	DSÜ		
Öğretim Elemanları	26			26	
Teknisyenler/Uzmanlar	7			7	
Diğer idari görevliler	16			16	
Diğer <sup>(4)</sup>	1			1	

<sup>(1)</sup> Bu tabloya, başvurunun yapıldığı yılda sona eren akademik yıla ilişkin veriler yazılmalıdır.

<sup>(2)</sup> TZ: Tam zamanlı, YZ: yarı zamanlı, DSÜ: Ders saati ücretli

<sup>(3)</sup> Ders veren öğretim elemanının toplam haftalık ders saati

<sup>(4)</sup> Farklı bir kategori söz konusuysa bunu belirtiniz veya boş bırakınız.

### II.4 Yarı Zamanlı ve Ek Görevli Öğretim Elemanlarının İzlenmesi

Meslek yüksekokulunda görevlendirilen yarı zamanlı ve ek görevli öğretim elemanlarının araştırma performanslarının paylaşılması beklenmektedir. Bunu düzenleyen tanımlı süreçler mevcuttur ve bunlar ilgili paydaşlarca bilinmektedir. Performanslar yıl bazında değerlendirilir ve kurumsal politikalar doğrultusunda kullanılır. Çıktılar ve grubun ortalama değerleri şeffaf olarak paylaşılmaktadır.

[https://personel.comu.edu.tr/comu-ders-gorevlendirmesi-ve-ek-ders-ucreti-odeme-r46.html#:~:text=a\)%20Y%C3%Bcksek%C3%B6%C4%9Fretim%20Kanunu'nun%2031,uygulamalar%C4%B1%20i%C3%A7in%20%C3%B6%C4%9Fretim%20g%C3%B6revlisi%20g%C3%B6revlendirilebilir.](https://personel.comu.edu.tr/comu-ders-gorevlendirmesi-ve-ek-ders-ucreti-odeme-r46.html#:~:text=a)%20Y%C3%Bcksek%C3%B6%C4%9Fretim%20Kanunu'nun%2031,uygulamalar%C4%B1%20i%C3%A7in%20%C3%B6%C4%9Fretim%20g%C3%B6revlisi%20g%C3%B6revlendirilebilir.)

## II.5 Öğrenci Kayıt ve Mezuniyet Bilgileri

**Tablo II-4 Öğrenci ve Mezun Sayıları**

**Tüm Meslek Yüksekokulu İçin**

Akademik Yıl	Hazırlık	Sınıf		Toplam Öğrenci Sayıları	Mezun Sayıları
		1.	2.		
2024		361	1384	1271	179
2023		359	1156	1174	162
2022		311	559	1179	244

**Program: Bankacılık ve Sigortacılık**

Akademik Yıl	Hazırlık	Sınıf		Toplam Öğrenci Sayıları	Mezun Sayıları
		1.	2.		
2024	-	63	263	326	-
2023	-	60	261	321	25
2022	-	60	240	300	33

## II.6 Kredi Tanımı

Bir kredi, haftalık bir ders saatinde ya da 2 pratik uygulama saatinde yapılan çalışmaların eğitim yüküne karşılık gelmektedir. Bir akademik yıl, yarıyıl sonu sınavları hariç en az 28 haftadan oluşmaktadır. AKTS kredisi ise öğrencilerin bir dersle ilgili tüm etkinlikler için harcamaları beklenen toplam zamana endekslenmiş kredidir. Genellikle 30 saatlik bir öğrenci yükü, 1 AKTS olarak kabul edilmektedir.

## II.7 Kabul, Yatay Geçiş, Çift Anadal, Yandal ve Mezuniyet Koşulları

### Öğrenci Kabulü

Diğer bir yükseköğretim kurumunda öğrenci iken, ÖSYM tarafından yapılan merkezi yerleştirme sınavı veya başarı duruma göre yatay geçiş ile Mimari Dekoratif Sanatlar Programına kayıt yaptırdığı takdirde daha önce kayıtlı buldukları yükseköğretim kurumunda CC ile başarılı oldukları dersler için, öğrenimine başladıkları ilk yarıyılın ilk haftasında öğrenci işlerine başvurarak, bu derslerin muafiyeti talebinde bulunabilirler. Meslek Yüksekokulumuz Müdürlüğü muafiyet talebinde bulunan öğrencinin, daha önce almış olduğu dersleri, ilgili program danışmanıKnın görüşünü alarak hangi

derslerden denklik nedeni ile geçmiş kabul edileceğini onaylar. Bu şekilde kaydı yapılan bir öğrenci, intibak ettirildiği yarıyıldan önceki yarıyıla ait olan ve muaf olmadığı dersleri tamamlamak zorundadır.

<https://www.mevzuat.gov.tr/mevzuat?MevzuatNo=13948&MevzuatTur=7&MevzuatTertip=5>

### **Yatay ve Dikey Geçiş**

Tüm yatay geçişler, 24/4/2010 tarihli ve 27561 sayılı Resmî Gazete’de yayımlanan Yükseköğretim Kurumlarında Önlisans ve Lisans Düzeyindeki Programlar Arasında Geçiş, Çift Anadal, Yan Dal ile Kurumlar Arası Kredi Transferi Yapılması Esaslarına İlişkin Yönetmelik hükümlerine göre yapılır. ÇOMÜ’ye bağlı fakülte, yüksekokul ve bölümler arası yatay geçişler ise, Yükseköğretim Kurumlarında Önlisans ve Lisans Düzeyindeki Programlar Arasında Geçiş, Çift Anadal, Yan Dal ile Kurumlar Arası Kredi Transferi Yapılması Esaslarına İlişkin Yönetmelik ve Üniversite Senatosunca kabul edilen esaslara göre yapılmaktadır. Yatay geçiş yapan öğrencilerin öğrenim sürelerinin hesabında, öğrencilerin gelmiş olduğu kurumda geçirmiş olduğu süreler de hesaba katılır. Toplam süre, kanunla belirtilen süreyi aşamaz.

<https://www.mevzuat.gov.tr/mevzuat?MevzuatNo=13948&MevzuatTur=7&MevzuatTertip=5>

### **Çift Anadal**

Tüm yatay geçişler, 24/4/2010 tarihli ve 27561 sayılı Resmî Gazete’de yayımlanan Yükseköğretim Kurumlarında Önlisans ve Lisans Düzeyindeki Programlar Arasında Geçiş, Çift Anadal, Yan Dal ile Kurumlar Arası Kredi Transferi Yapılması Esaslarına İlişkin Yönetmelik hükümlerine göre yapılır. Aynı yükseköğretim kurumunda yürütülen önlisans diploma programları ile diğer önlisans programları arasında, lisans programları ile diğer lisans programları veya önlisans programları arasında ilgili bölümlerin ve fakülte/yüksekokul kurullarının önerisi üzerine senatonun onayı ile çift anadal programı açılabilir.

<https://www.mevzuat.gov.tr/mevzuat?MevzuatNo=13948&MevzuatTur=7&MevzuatTertip=5>

### **Yandal**

Tüm yatay geçişler, 24/4/2010 tarihli ve 27561 sayılı Resmî Gazete’de yayımlanan Yükseköğretim Kurumlarında Önlisans ve Lisans Düzeyindeki Programlar Arasında Geçiş, Çift Anadal, Yan Dal ile Kurumlar Arası Kredi Transferi Yapılması Esaslarına İlişkin Yönetmelik hükümlerine göre yapılır. Yükseköğretim kurumları esaslarını ve başvuru koşullarını ilgili yönetim kurullarının teklifi ve senatolarının onayı ile belirleyerek, yandal programları düzenleyebilir.

<https://www.mevzuat.gov.tr/mevzuat?MevzuatNo=13948&MevzuatTur=7&MevzuatTertip=5>

### **Mezuniyet Koşulları**

Meslek yüksekokulumuzda ilgili bölüm başkanlıklarından oluşan mezuniyet kriterleri belirleme ve mezuniyet komisyonu bulunmaktadır. Bir öğrencinin öğrenimini başarı ile bitirerek Mimari Dekoratif Sanatlar programından önlisans derecesi elde edebilmesi için programda alması gereken zorunlu ve seçimsiz derslerin (120 ATKS karşılığı) tümünden başarılı olması ve kredisiz ders notlarının (YE) olması zorunludur. Ayrıca her öğrenci 30 günlük stajını tamamlamak zorundadır. GNO’su 2.00 ve üzerinde olan

öğrenciler koşullu başarılı derslerden de başarılı kabul edilirler. Mezun olabilmek için öğrenciler 120 AKTS kredisini mutlaka tamamlamalıdır. Bir öğrencinin GNO'su aynı zamanda mezuniyet not ortalamasıdır.

<https://www.mevzuat.gov.tr/mevzuat?MevzuatNo=13948&MevzuatTur=7&MevzuatTertip=5>