



ÇANAKKALE ONSEKİZ MART ÜNİVERSİTESİ

YENİCE MESLEK YÜKSEKOKULU

EL SANATLARI BÖLÜMÜ

MİMARİ DEKORATİF SANATLAR PROGRAMI

2024 YILI ÖZ DEĞERLENDİRME RAPORU

Öğr. Gör. Ece YÜCEL

Öğr. Gör. M. Engin ÖZEN

01/01/2024-31/12/2024

ÖZ DEĞERLENDİRME RAPORU

A. Programa İlişkin Genel Bilgiler

Meslek Yüksekokulu (MYO) ve yönetimi ile ilgili bilgiler	
MYO Adı	: Yenice Meslek Yüksekokulu
İlk öğrenci aldığı eğitim öğretim yılı	: 1994-1995
İlk öğrenci mezun ettiği eğitim öğretim yılı	: 1996-1997
Müdür Adı Soyadı (unvanı)	: Öğretim Görevlisi Murat GÜNAY
Müdür Yrd. Adı Soyadı (unvanı)	: Öğretim Görevlisi Murat İLDIRİR
Müdür Yrd. Adı Soyadı (unvanı)	: Öğretim Görevlisi Nihal ÇELİK
Programla ilgili bilgiler	
Bölüm Adı	: El Sanatları
Program Adı	: Mimari Dekoratif Sanatlar
İlk öğrenci aldığı eğitim öğretim yılı	: 2005-2006
İlk öğrenci mezun ettiği eğitim öğretim yılı	: 2007-2008
Program Başkanının Adı Soyadı (unvanı)	: Öğretim Görevlisi Ece YÜCEL
Program öğretim türü	: Örgün Öğretim
Eğitim dili	: Türkçe
Programa öğrenci kabul şekli	: TYT
Diplomada yazılan derecenin adı	: Önlisans
Program akredite mi?	: Hayır
MYO'da akredite programların adları	: Yoktur
Program değerlendirici tarafından iletişim kurulacak kişi bilgileri	
Adı Soyadı (Akademik ve İdari Unvan)	: Bölüm Başkanı Öğretim Görevlisi Ece YÜCEL
Cep telefonu	: 05462495209
Elektronik posta	: eceyucel@conu.edu.tr

Programın kısa tarihçesi ve değişiklikler

Çanakkale Onsekiz Mart Üniversitesi, Yenice Meslek Yüksekokulu, 1994-1995 Eğitim-Öğretim yılında Teknik Programlar ile İktisadi ve İdari Programlar Bölümü olmak üzere 2 programla eğitim öğretime başlamıştır. El Sanatları Programı 2005 yılında El Sanatları Bölümü altında Geleneksel El Sanatları Programı olarak açılmış olup 2014-2015 öğretim yılında isim değişikliğine gidilerek El Sanatları Bölümü Mimari Dekoratif Sanatlar Programı olarak eğitime devam etmektedir. Mimari Dekoratif Sanatlar Programının sadece Örgün öğretimi bulunmaktadır. Eğitim dili Türkçe olmakla birlikte zorunlu yabancı dil dersi İngilizcedir. Mimari Dekoratif Sanatlar programına kaydolun öğrenciler, programdan mezun olabilmek için öngörülen müfredattaki tüm dersleri almak zorundadırlar. Öğrencilerimiz mezun olmadan önce 30 iş günü staj yapmak zorundadırlar. Meslek Yüksekokulumuzun bu bölümü, tercih edilen, kontenjanı yüksek, iş dünyası ve kamu kurum-kuruluşları ile iletişim halinde olan, seminer, teknik gezi ve yerel organizasyonlar hazırlayan, sivil toplum kuruluşları ile projeler yürüten, her öğretim yılı sonunda sergiler düzenleyen aktif bir bölümdür. <http://elsanatlari.yenice.comu.edu.tr>

Önceki Değerlendirmede Raporlanan yetersizliklerin ve gözlemlerin giderilmesi amacıyla alınan önlemler

Program MEDEK tarafından ilk kez değerlendirilecektir.

B. Değerlendirme Özeti

Ölçüt 1. Öğrenciler

- 1.1. Mimari Dekoratif Sanatlar Programı yeni ÖSYM sınav yönetmeliği YKS sistemine göre TYT puan türünden 235,32897 taban puan ile tercih listesinde yer alarak öğrenci kabul etmiştir (2024 verileri).
 - 1.1.1. Bölümün öğrenci kabulü ile ilgili sayısal bilgiler aşağıdaki tabloda yer almaktadır.

Tablo 1.1. Öğrencilerin Üniversite Giriş Sınav Derecelerine İlişkin Bilgi

Akademik Yıl	Öğrenci sayısı		Yerleşme puanı		Sınav başarı sırası	
	Kontenjan	Kayıt yaptıran	En yüksek	En düşük	En yüksek	En düşük
Geçerli Yıl	60+2	48	297,36451	235,32897		1.913.836
Bir önceki yıl	50+2	43	280,39225	223,98266		2.095.151
İki önceki yıl	50+2	42	257,21724	217,97057		2.209.990

- 1.2. Programa kabul edilen öğrenci sayısının her geçen yıl arttığı görülmektedir. Program kontenjanı geçerli yılda 60+2 olarak düzenlenmiştir. Her yıl bölüme kayıt yaptıran öğrenci sayısı kontenjanı tamamlamaktadır. Geçtiğimiz üç yıl içerisinde öğrencilerin yerleştirme puanı ve sınav başarı sırası incelendiğinde, düzenli olarak artış gösterdiği görülmektedir. <https://cdn.comu.edu.tr/cms/yenice/files/857-2023-yili-yenice-meslek-yuksekokulu-ogrenci-sayila.pdf>

Tablo 1.2. Kayıtlı Öğrenci ve Mezun Sayıları

Akademik Yıl ⁽¹⁾	Kayıtlı Öğrenci		Mezun Öğrenci Sayısı
	1.Sınıf	2.Sınıf	
Geçerli Yıl	36	22	11
Bir önceki yıl	30	17	13
İki önceki yıl	24	15	15

- 1.3. Tüm yatay geçişler, 24/4/2010 tarihli ve 27561 sayılı Resmî Gazete’de yayımlanan Yükseköğretim Kurumlarında Önlisans ve Lisans Düzeyindeki Programlar Arasında Geçiş, Çift Anadal, Yan Dal ile Kurumlar Arası Kredi Transferi Yapılması Esaslarına İlişkin Yönetmelik hükümlerine göre yapılır. ÇOMÜ’ye bağlı fakülte, yüksekokul ve bölümler arası yatay geçişler ise, Yükseköğretim Kurumlarında Önlisans ve Lisans Düzeyindeki Programlar Arasında Geçiş, Çift Anadal, Yan Dal ile Kurumlar Arası Kredi Transferi Yapılması Esaslarına İlişkin Yönetmelik ve Üniversite Senatosunca kabul edilen esaslara göre yapılmaktadır. Yatay geçiş yapan öğrencilerin öğrenim sürelerinin hesabında, öğrencilerin gelmiş olduğu kurumda geçirmiş olduğu süreler de hesaba katılır. Toplam süre, kanunla belirtilen süreyi aşamaz. Diğer bir yükseköğretim kurumunda öğrenci iken, ÖSYM tarafından yapılan merkezi yerleştirme sınavı veya başarı duruma göre yatay geçiş ile Mimari Dekoratif Sanatlar Programına kayıt yaptırdığı takdirde daha önce kayıtlı buldukları yükseköğretim kurumunda CC ile başarılı oldukları dersler için, öğrenimine başladıkları ilk yarıyılın ilk haftasında öğrenci işlerine başvurarak, bu derslerin muafiyeti talebinde bulunabilirler. Meslek Yüksekokulumuz Müdürlüğü muafiyet talebinde bulunan öğrencinin, daha önce almış olduğu dersleri, ilgili program danışmanının görüşünü alarak hangi derslerden denklik nedeni ile geçmiş kabul edileceğini onaylar. Bu şekilde kaydı yapılan bir öğrenci, intibak ettirildiği yarıyıldan önceki yarıyıla ait olan ve muaf olmadığı dersleri tamamlamak zorundadır. Mezun olan öğrenciler Dikey Geçiş Sınavına (DGS) girerek veya sınavsız, belirtilen lisans bölümlerine devam edebilmektedirler;

- Çini, Çini Tasarımı,
- Geleneksel Türk El Sanatları,
- El Sanatları Tasarım ve Üretimi
- Tezhip
- Fotoğraf, Fotoğrafçılık,
- Grafik, Grafik Sanatlar,
- İç Mimarlık, İç Mimarlık ve Çevre Tasarımı
- Mimarlık
- Seramik
- Kültür Varlıklarını Koruma ve Onarım

<https://www.mevzuat.gov.tr/mevzuat?MevzuatNo=13948&MevzuatTur=7&MevzuatTertip=5>

<https://www.mevzuat.gov.tr/mevzuat?MevzuatNo=8315&MevzuatTur=7&MevzuatTertip=5>
<https://ogrencisleri.comu.edu.tr/kosullar.html>

Tablo 1.3 Yatay Geçiş, Dikey Geçiş, Çift Anadal, Yandal Yapan Öğrenci Sayıları¹

Akademik Yıl	Yatay Geçiş	Dikey Geçiş	Çift Anadal	Yandal
Geçerli Yıl	2	-	-	-
Bir önceki yıl	3	-	-	-
İki önceki yıl	2	-	-	-

1.4. Öğrencilerin Üniversite dışındaki örgün öğretim programlarında daha önceden başardığı ve muaf olduğu ders/dersler ÇOMÜ Önlisans-Lisans Eğitim, Öğretim ve Sınav Yönetmeliğinin 22nci maddesinde yer alan Sınavların Değerlendirilmesi ve Notların Değerlendirilmesine göre dönüştürülerek DNO ve GNO hesabına katılır. Bu süre azami süreden düşülür ve öğrenci programında derslerini bu kalan süre içerisinde tamamlar. Herhangi bir yükseköğretim kurumundan mezun olan, kayıt sildiren, bir yükseköğretim kurumuna kayıtlı iken Ölçme, Seçme ve Yerleştirme Merkezi tarafından yapılan sınavlar sonucu veya özel yetenek Sınavları sonucu üniversitemize kayıt yaptıran ve muafiyet talebinde bulunanların, ilgili yönetim kurullarınca değerlendirilmesi yapılır ve muafiyet talebi uygun görülen öğrencilerin muaf tutulduğu derslerinin başarı notları, bu Yönetmeliğin 22nci maddesindeki başarı notuna dönüştürülür. Bunun sonucunda genel not ortalaması 2.00 ve üzerinde olan öğrencilerden üst yarıyıldan ders almak isteyenlerin, bulunduğu yarıyıldan muaf tutulduğu derslerin toplam kredisinin programdaki o yarıyılın toplam kredisinin en az yarısı olması halinde; intibak ettirildiği yarıyıl ve önceki yarıyıldarda almadığı ve başarısız olduğu dersler ile birlikte bir üst yarıyıldan ders alabilmeleri konusunda meslek yüksekokulu yönetim kurulumuz yetkilidir. Muafiyet kararının alındığı yarıyıldan başvurması halinde, muaf olduğu derse/dersleri almak isteyen öğrenci tekrar alabilir. Öğrencinin üst yarıyıldan ders almış olması üst yarıyıldan olduğu anlamına gelmez. Müfredatta zorunlu olan dersler için muafiyet sınavları, her dönemin başında İngilizce I ve II dersleri için de yapılmaktadır. Söz konusu sınavlardan geçer not alan öğrenciler müfredattaki ilgili dersten muaf olmakta ve notları öğrencilerin transkriptlerine işlenmektedir.

<https://www.mevzuat.gov.tr/mevzuat?MevzuatNo=13948&MevzuatTur=7&MevzuatTertip=5>

1.5. Mimari Dekoratif Sanatlar programımız bilginin ve bilgiye ulaşmanın önemini bilen, elde ettiği bilgiyi anlamlandırabilen ve kullanabilen bireyler yetiştirme hedefindedir. Bu nedenle öğrencilerin eğitim öğretim süreçlerinde aktif olarak dersin merkezinde yer aldıkları, bilgilerini ve yeteneklerini keşfetmelerine imkân sağlanan ve öğretim elemanlarının bu süreçte bir rehber olarak öğrencileri destekledikleri bir eğitim öğretim süreci planlanmıştır. Benimsenen bu öğrenci merkezli eğitim anlayışıyla birlikte sınıf içi ve dışında gerçekleştirilen tüm ders ve aktiviteler, öğrencilerin ilgi alanları ve yeteneklerinin en üst düzeyde ortaya çıkarılabileceği şekilde planlanmıştır. Bu doğrultuda dersler öğrencinin aktif, etkileşimde ve katılımcı olduğu şekilde yürütülmekte, öğrencilerin sorumluluk alması sağlanmakta, öğretim elemanı bilgiyi doğrudan sağlamanın yanı sıra öğrencileri teşvik edici bir rol üstlenmektedir. Öğrenciler derslerini kendileri seçmekte, ders yüklerinin takibini danışman rehberliğinde kendileri yapmaktadır. Öğretim faaliyetleri öğrencilerin bireysel farklılıkları dikkate alınarak, eşit ve adil iş yüküne dayalı şekilde gerçekleştirilmektedir. Ölçme değerlendirme yöntemleri sadece yazılı ve sözlü sınavlarla değil, uygulama çalışmaları, okul dışı aktivite ve workshoplar, kişisel gelişim dosyaları ve portfolyoların takibi gibi farklı süreçler de dahil edilerek gerçekleştirilmektedir. Derslerde

¹ Gelen ve giden öğrencilerin sayıları toplam olarak verilecektir.

yeni teknolojiler kullanılmakta, öğrencilerin iletişim, araştırma ve grup çalışması gibi becerilerini geliştirmek adına ödevler, projeler ve sunumlardan yararlanılmaktadır.

1.6. Programımızın gelişebilmesi, eğitim kalitesini artırabilmesi, çağdaş ve modern eğitim teknolojileri ile donatılabilmesi ancak tüm paydaşlarının desteği ile mümkün olabilecektir. Bu amaçla paydaşları belirleyerek onların durumlarını da dikkate alacak şekilde stratejilerini belirlemiştir. Bunların başlıcaları üniversitemiz ve Yenice MYO'nun ikili iş birliği ve protokolleri içerisinde bulunan kurumlardır. Bu kapsamda paydaşlarımızın başlıcaları şu şekilde sıralanabilmektedir;

- Kaymakamlık ve diğer resmi kuruluşlar
- Ulusal ve Uluslararası Eğitim ve Araştırma Kurumları
- Özel sektör kuruluşları (Seramik fabrikaları vb.)
- Sivil Toplum Kuruluşları

1.7. Programımızdaki öğrenciler, yabancı dil, mülakat, not ortalaması gibi istenen şartları yerine getirdikleri takdirde lisans eğitimlerinin belirli bir döneminde başka bir yükseköğretim kurumunda yurt içi (Farabi) ve yurt dışı (Erasmus) öğrenci programları ile eğitim görebilirler. Üniversitemizin ise bu konuda anlaşmalı olduğu üniversiteler bulunmaktadır. Bunlara Erasmus ve Dış ilişkiler Koordinatörlüğü web sitemizden aktif olarak ulaşılmaktadır. Ayrıca Meslek Yüksekokulumuzda öğrenci değişim programlarıyla da ilgili bir koordinatörlük bulunmakta ve öğrencilerimiz aktif olarak buradan ve kendi program danışmanlarından destek almaktadır. Öğrencilerimiz Fulbright değişim programına da başvuru yapabilmektedirler. Erasmus programı, Avrupa'daki yükseköğretim kurumlarının birbirleri ile çok yönlü iş birliği yapmalarını teşvik etmeye yönelik Avrupa Birliği'nin bir eğitim programıdır. Yükseköğretim kurumlarının birbirleri ile ortak projeler üretip hayata geçirmeleri, öğrenci, idari ve akademik personel eğitimi yapabilmeleri için hibe niteliğinde karşılıksız mali destek sağlamaktadır. Erasmus öğrenim hareketliliği, Yükseköğretim Kurumu öğrencilerinin bir akademik yıl içerisinde eğitimlerinin bir veya iki dönemini Avrupa Birliği üyesi bir ülkedeki anlaşmalı bir yükseköğretim kurumunda gerçekleştirmesi olarak tanımlanmaktadır. Değişimin gerçekleşeceği akademik yıl birinci sınıfta okuyan lisans öğrencilerimiz Erasmus öğrenim hareketliliğine başvuruda bulunabilmekte, ancak değişim başladığında öğrencilerimizin 1. sınıf öğrencisi olmamaları gerekmektedir. Erasmus değişim programına başvurabilmesi için öğrencilerimizin yükseköğretim kurumu bünyesinde örgün eğitim kademelerinin herhangi birinde (birinci, ikinci veya üçüncü kademe) bir yükseköğretim programına kayıtlı, tam zamanlı öğrenci olması gerekmektedir. Program öğrencilerimizin kümülatif akademik not ortalamasının (GNO) en az 2.00/4.00 olması gerekmektedir. Başvuru dönemlerinde öğrencilerimiz başvurularını Üniversitemizin web sayfasında (<http://erasmus.comu.edu.tr/ogrenim-genel-bilgi.html>) yayınlanan link aracılığı ile yapmaktadırlar. Öğrencilerimizin başvuru yapabilmesi için bölümümüz ile Erasmus Üniversite Beyannamesi sahibi bir AB Yükseköğretim Kurumu arasında ilgili akademik yılda geçerli olan bir Erasmus İkili Anlaşması olması gerekmektedir. <https://ogrenciisleri.comu.edu.tr>

1.8. Mimari Dekoratif Sanatlar Programı Öğrencileri, sanatsal dekorasyon alanında tasarımcıların en büyük yardımcısı konumundadır. Çağımızda el üretimi sanatsal eserler, tüketim toplumunda özel bir yere sahiptir. Bölüm dekoratif ürünlerde gelenekselden beslenen çağdaş üretimler yapabilen, sanatçıların tasarımlarını uygulamaya geçirebilen, teknik bilgi ve beceriye sahip öğrenciler yetiştirmektedir. Bu bağlamda El sanatları bölümü ve bünyesindeki programlar; estetik kaygıları düşük sağlam temeller üzerine kurulu işlerde emek sahibi bireyler kazandıran bir bölüm olma hedefindedir. Genel kavramsal bilgiye sahip olmanın yanında, geleneksel sanatlarımız ışığında, mimari teknoloji ve uygulamadaki değişim ve yenilikleri takip eden bir programdır. Mesleki ve etik sorumluluk, yaşam boyu öğrenme bilincinde, İç mimari ve tasarıma yönelik öğrenci eğitmek ve bu alanlardaki nitelikli teknik ara eleman kalitesini artırmak amacıyla olan program derslerinin ağırlığı; güzel sanatlar ve dekoratif tasarıma yöneliktir. Program, iletişim yeteneği gelişmiş, takım çalışmasına yatkın bireyler yetiştirmek amacıyla tasarlanmıştır. Yıl içerisinde bu doğrultuda uygulamalı derslerde örnek üretimler gerçekleştirilir.

- 1.9. Program öğrencilerin başarısını takip etme, danışmanlık hizmeti verme, niteliklerini geliştirme ve izleme sorumluluğunu yüklenmiştir. Danışmanlar öğrencilerin staj yeri kabul onay, staj değerlendirme ve sözlü sınav komisyonu oluşturma, kayıt yenileme, ders ekleme bırakma işlemlerine onay vermekle ve öğrencilerin kayıtlı oldukları programı izlemelerinde; eğitim-öğretim çalışmaları ve üniversite yaşamıyla ilgili sorunlarının çözümünde rehberlik yapmakla görevlidirler.
<http://elsanatlari.yenice.comu.edu.tr/arsiv/haberler/1sinif-ogrencileri-ile-arasinavlar-oncesi-akademik-r123.html>
<http://elsanatlari.yenice.comu.edu.tr/arsiv/haberler/2sinif-ogrencileri-ile-arasinavlar-oncesi-akademik-r124.html>
- 1.10. Öğrenci başarısının değerlendirilmesi ve izlenmesi öğretimde amaçlanan hedeflere ulaşılmasının bir göstergesi olarak kabul edilmektedir. Başarı, bireysel sınav notu ve sınıf bazında genel ortalamaların izlenmesi ile değerlendirilmektedir. Aynı zamanda danışman öğretim elemanı öğrencileri birinci sınıftan itibaren her konuda bilgilendirmek, yönlendirmek ve takip etmek durumundadır. Meslek Yüksekokulumuzda tüm bölüm başkanlıklarına bağlı programların program danışmanı öğretim elemanları bulunmaktadır. Program danışmanı olan öğretim elemanları ise öğrencilerin sadece staj, kayıt yenileme, ders kayıt veya ders danışmanlık işlemleriyle değil aynı zamanda onlarla dostane ilişkiler içerisine girerek tıpkı bir mentor veya koç gibi öğrenciler yönlendirilmeye çalışılmakta ve destek görmektedirler. Bunun yanı sıra Meslek Yüksekokulumuzdaki tüm öğretim elemanları öğrencilerle yakın ilişkiler içerisinde olup onları yönlendirmektedir. Öğretim elemanlarıyla bu şekilde rahat iletişim kurup destek görmek de öğrencilerimizin motivasyonunu arttırmakta ve memnuniyet düzeylerini ciddi oranda etkilemektedir.
<http://elsanatlari.yenice.comu.edu.tr/arsiv/haberler/akademik-danismanlik-toplantisi-yapildi-r127.html>
- 1.11. Öğrencilerimizin geri bildirimlerine yönelik mekanizmalarımızın için öğrenci bilgi sistemi kullanılmakta, e-postalar ve ÜBYS aracılığıyla öğrencilerden dönüt alınmakta, sosyal medya ve çeşitli uygulamalar aracılığıyla öğrenciler ve mezunlar ile iletişim sağlanmakta ve geri bildirim alınmaktadır. Öğrencilerin eğitim öğretim süreçlerinde yaptıkları geri bildirimler, sürece yönelik değerlendirme ve fikirleri dikkate alınmakta, öğrencilere düzenli olarak her sınav dönemi sonunda anket uygulanmakta ve bu anketlerden çıkan sonuçlara yönelik sürekli iyileştirme çalışmaları yapılmaktadır.
- 1.12. Üniversitemizde, ara sınav mazeret sınavı, yarıyıl sonu sınavı ve bütünleme sınavları yapılır. Ayrıca öğrencilerimizin talep de bulunduğu ilgili bazı dersler için yaz okulu da açılabilir. Yanı sıra öğrencilerimizin iş yükü ve performansı Bologna sistemine göre AKTS Bilgi Paketinde ve ÜBYS Öğrenci Bilgi Sisteminde aktif biçimde takip edilmekte, sınav yükleri ağırlıklarına göre değiştirilebilmektedir. Sınavlarımız; **Ara Sınavlar / Vizeler:** her ders için en az bir kez yapılır. Ara sınav programı; her yarıyılın ilk dört haftası içinde derslerden sorumlu öğretim elemanlarının görüşü alınarak yönetim tarafından organize edilir ve tarihler buna göre ilan edilir. Ara sınav notları dönem sonu sınavlarından en az iki hafta önce ilan edilmektedir. **Yarıyıl Sonu / Final Sınavları:** En az on dört haftalık eğitim-öğretim döneminden sonraki iki hafta içerisinde yapılır. Her ders için yarıyıl sonu sınavı yapılır. Yarıyıl sonu sınavına katılmayan öğrenciler o dersten başarısız sayılır ve başarı notu olarak FF verilir. Yarıyıl sonu sınavları ile ilgili takvim, birimlerin önerileri alınarak Üniversite Senatosu tarafından belirlenir. Yarıyıl sonu sınav programları, dekanlık ve yüksekokul müdürlükleri tarafından hazırlanır ve sınavlardan en az iki hafta önce ilan edilir. Yarıyıl sonu sınavı için mazeret sınavı açılmaz. **Mazeret Sınavları:** Haklı ve geçerli nedenlere dayalı mazereti dolayısıyla ara sınava katılmayan ve sınavdan sonraki bir hafta içerisinde durumunu belgeleyen öğrencilerin mazeretlerinin ilgili yönetim kurullarınca kabul edilmesi halinde, öğrencinin katılmadığı ara sınavlar o yarıyıl içinde öğretim elemanının belirlediği tarihte yazılı olarak yapılır. Mazeret sınavlarına herhangi bir nedenle girmeyen öğrencilere, tekrar mazeret sınavı açılmaz. **Bütünleme Sınavları:** Dönem sonu sınavları sonucunda başarısız olanlar başarısız oldukları derslerin bütünleme sınavlarına girebilirler. Bütünleme sınavına girmeyenler başarısız sayılırlar ve bu öğrencilere ayrıca bir daha sınav açılmaz. Bütünleme sınavları, dönem sonu sınavlarının bitiminden itibaren

üçüncü haftada yapılır. Bütünleme sınavları için mazeret sınavı açılmaz. Bunların dışında başarılı olamayan öğrencilerimiz 3 farklı sınav hakkı daha bulunmaktadır. Bunlar; **Tek Ders Sınavı:** Dört yarıyılı tamamlayarak mezun olma durumuna gelen ancak yalnızca bir dersi veremeyen veya tüm dersleri verip de GNO'su 2.00 olmayan öğrencilerin yararlandığı sınavdır. **Üç Ders Sınavı:** Bir, iki veya üç dersten girilen 2010 ve öncesi girişli öğrencilerin yararlandığı sınavdır. **Ek Sınavlar:** Azami öğrenim süresi (8 Yarıyıl- 4 Yıl) sonunda mezun olma durumundaki öğrencilerimize, başarısız oldukları (FF-FD-YS harf notlu) bütün dersler için iki ek sınav hakkı tanınmaktadır. Bu sınavlar sonunda, mezun olabilmesi için başarması gereken toplam ders sayısını, beşe indiremeyen öğrencilerin üniversite ile ilişkileri kesilir. Genel olarak tüm sınav sonuçları on beş gün içerisinde dersin ilgili öğretim elemanı tarafından Çanakkale Onsekiz Mart Üniversitesi Öğrenci Bilgi Sistemi internet sayfasında ilan edilir. Sınav sonuçlarının açıklanmasından itibaren sınav belgeleri üç yıl süreli saklanır. Derslerde devamsızlık sınırını aşan öğrenciler, o derse devam etmemiş sayılırlar, sınavlara alınmazlar ve o dersten başarısız kabul edilmektedirler. Öğrenciler, ilgili kurullarca kabul edilen sağlık raporlarının kapsadığı süreler içinde de devamsız sayılırlar. Ara sınav ve dönem içi etkinliklerden alınan notların ortalamasının %40'ı, yarıyıl sonu veya bütünleme sınav notunun %60 katkısı alınarak ilgili öğretim elemanı tarafından belirlenir ve öğretimin ilk iki haftasında öğrencilere bildirilir. Dersin öğretim elemanı tarafından, her ders için öğrencilerin aldıkları başarı notları 100 puan üzerinden ele alınarak başarı notu değerlendirme tablosuna uygun olarak dersin yarıyıl sonu başarı notu harfli ve katsayılı not biçiminde takdir edilmektedir.

<https://www.mevzuat.gov.tr/mevzuat?MevzuatNo=19649&MevzuatTur=8&MevzuatTertip=5>

- 1.13. Meslek yüksekokulumuzda ilgili bölüm başkanlıklarından oluşan mezuniyet kriterleri belirleme ve mezuniyet komisyonu bulunmaktadır. Bir öğrencinin öğrenimini başarı ile bitirerek Mimari Dekoratif Sanatlar programından önlisans derecesi elde edebilmesi için programda alması gereken zorunlu ve seçimli derslerin (120 ATKS karşılığı) tümünden başarılı olması ve kredisiz ders notlarının (YE) olması zorunludur. Ayrıca her öğrenci 30 günlük stajını tamamlamak zorundadır. GNO'su 2.00 ve üzerinde olan öğrenciler koşullu başarılı derslerden de başarılı kabul edilirler. Mezun olabilmek için öğrenciler 120 AKTS kredisini mutlaka tamamlamalıdır. Bir öğrencinin GNO'su aynı zamanda mezuniyet not ortalamasıdır. Ayrıca, bir öğretim yılı boyunca tüm dersleri almak, devam koşulunu yerine getirmek, tüm derslerde en az (CC) almak ve herhangi bir disiplin cezası almamış olmak şartıyla genel not ortalamasına (GNO) göre kayıtlı bulunduğu programın/bölümün her sınıfının birinci, ikinci ve üçüncüsü onur öğrencileri olarak kabul edilir ve bu öğrenciler ilgili Dekanlıkça/Müdürlükçe öğretim yılı sonunda teşekkür belgesi ile ödüllendirilmektedir. Normal öğrenim süresi içerisinde tüm dersleri almak, devam koşulunu yerine getirmek, tüm derslerde en az (CC) almak ve herhangi bir disiplin cezası almamış olmak şartıyla GNO'na göre kayıtlı bulunduğu okulunu birinci olarak bitiren öğrenciler fakülte/yüksekokul/meslek yüksekokulu yüksek onur öğrencisi kabul edilir ve bu öğrenciler Rektörlükçe fakülte/yüksekokul/meslek yüksekokulu yüksek onur öğrencisi takdir belgesi ile ödüllendirilmektedir. Normal öğrenim süresi içerisinde tüm dersleri almak, devam koşulunu yerine getirmek, tüm derslerde en az (CC) almak ve herhangi bir disiplin cezası almamış olmak şartıyla GNO'na göre Çanakkale Onsekiz Mart Üniversitesini birinci olarak bitiren öğrenci/öğrenciler Çanakkale Onsekiz Mart Üniversitesi yüksek onur öğrencisi kabul edilir ve bu öğrenci/öğrenciler Rektörlükçe Çanakkale Onsekiz Mart Üniversitesi yüksek onur öğrencisi takdir belgesi ile ödüllendirilmektedir.

<https://www.mevzuat.gov.tr/mevzuat?MevzuatNo=19649&MevzuatTur=8&MevzuatTertip=5>

Ölçüt 2. Program Eğitim Amaçları

- 2.1. Programımız eğitim programlarında üniversitemizin ve meslek yüksekokulumuzun kurumsal hedefleri ve önceliklerinin yanı sıra güncel yerel, bölgesel, ulusal ihtiyaçları ve

hedefleri dikkate almaktadır. Bu kapsamda Yükseköğretim Yeterlilikler Çerçevesi önlisans eğitimi için gerekli yeterlilikleri de tanımlamıştır. Eğitim programının amaç ve hedefleri, öğrencilerin kazanması beklenen bilgi, beceri ve tutumları içerir ve mezundan beklenen yeterlik ve yetkinlikleri tanımlar bu da program çıktılarımızda aktif olarak gözlemlenebilir. Bu amaç ve hedefler, mesleki ve toplumsal beklentileri karşılama yönünde tüm yetkinlikleri kapsamaktadır. Ayrıca her yarıyıl yapılan teknik gezi, seminer ve konferanslar gerçekleştirilmektedir. Mimari Dekoratif Sanatlar Programı; çağdaş görgü ve bilgi düzeyine ulaşmak için özgün değerlere sahip, araştırmacı bir akademik kadro anlayışıyla çağdaş öğretim teknikleri kullanarak toplumsal değerlere saygılı inovatif girişimlere imza atacak nitelikli girişimciler ile sanayi, özel sektör, kamu ve STK'ların nitelikli ara eleman ihtiyacı için gerekli donanıma sahip kaliteli insan kaynağını yetiştirmeyi misyon edinmiştir. Programımız bu kapsamda mezunlarının, nitelikli biçimde yetişmiş işgücü potansiyeli olarak, çalışacakları sektörle ilgili ulusal ve uluslararası platformda yaşanan güncel gelişmeleri takip eden, iletişim becerisi yüksek, özgüveni tam, girişimci ve yenilikçi, el becerisi yüksek, sanatsal tasarım yetkisine sahip uzmanlar olarak hizmet vermelerini hedeflemektedir. Programımız; ekip ve proje çalışmalarına yatkın, insan ilişkileri ve iletişime azami derecede önem veren, sanatsal tasarım yetisine sahip, bilgisayar programlarını kullanabilen, yabancı dil öğrenimine önem veren öğrenciler yetiştirmeyi amaç edinmiştir. Bu çerçevede tüm mezunlarımız; üretim ve hizmet sektöründe, kamu veya özel kurum ve kuruluşlarda görev alabilmekte ve yaşam boyu öğrenme bilinciyle akademik gelişimlerine devam edebilmektedirler.

<https://ubys.comu.edu.tr/AIS/Instructor/ProgramDescriptionAndOutcome/Index#>

2.2. Yenice Meslek Yüksekokulu'na bağlı Mimari Dekoratif Sanatlar Programı'nın misyonu ise çağdaş görgü ve bilgi düzeyine ulaşmak için özgün değerlere sahip, araştırmacı bir akademik kadro anlayışıyla çağdaş öğretim teknikleri kullanarak toplumsal değerlere saygılı inovatif girişimlere imza atacak nitelikli girişimciler ile sanayi, özel sektör, kamu ve STK'ların nitelikli ara eleman ihtiyacı için gerekli donanıma sahip kaliteli insan kaynağını yetiştirmektir. Programımız bu çerçevede;

- Eğitim, öğretim ve araştırma kalitesi ile Türkiye'de tercih edilen;
- Teknolojik gelişmelere duyarlı, toplumun ve sektör temsilcilerinin beklentilerine uygun İnsan kaynağı yetiştiren;
- Uluslararası akademik çevrede bölümümüzü en etkin şekilde temsil eden;
- Öğretim elemanları ile sonuç odaklı bir eğitim profili oluşturan;
- Katılımcı, kendine güvenen bireyler yetiştiren;
- Uluslararası değerlere saygılı, toplam kalite anlayışını benimsemiş, kendini sürekli yenileyen bir program olmak öz görevlerini içselleştirmiştir.

2.3.1. Program eğitim amaçlarımız tanımlanmış kamuya açık olarak yayınlanmaktadır. Yüksekokulumuz ve bölümümüz öz görevleriyle uyumludur.

<https://ubys.comu.edu.tr/AIS/Instructor/ProgramDescriptionAndOutcome/Index#>

2.3.2. Program amaçlarına ulaşma kapsamında Mimari Dekoratif Sanatlar Programı'nın misyonu ve eğitim amaçları Çanakkale Onsekiz Mart Üniversitesi öz görevleriyle uyumludur. Üniversitemizin misyonu; Eğitim ve öğretimde bilgili, donanımlı, kültürlü ve özgüveni yüksek bireyler yetiştirmeyi hedefleyen; bilimsel çalışmalarda uygulamaya dönük, proje odaklı ve çok disiplinli araştırmalar yapma anlayışını benimsemiş; paydaşlarıyla sürdürülebilir ilişkileri gözetken, bilgiyi, sevgiyi ve saygıyı Çanakkale'nin tarihi ve zengin dokusuyla harmanlayan; kalite odaklı, yenilikçi ve girişimci bir üniversite olmaktır. Bu amaçla bölümümüz;

- Eğitim kalitesini artırarak, ulusal ve uluslararası sorunlara duyarlı, aranan eleman yetiştirmeyi,
- Bölgemizdeki mevcut sorunlara çözümler üretmek ve yeni ürün geliştirmeyi,
- Çanakkale Onsekiz Mart Üniversitesi'nin dünya üniversitesi olma vizyonuna destek sağlamayı, kendisine misyon edinmiştir.

2.3.3. Program amaçlarına ulaşma kapsamında Mimari Dekoratif Sanatlar Programı'nın misyonu ve eğitim amaçları Yenice Meslek Yüksekokulu öz görevleriyle uyumludur.

Yenice Meslek Yüksekokulu yönetimine bağlı olarak aktif görev yapan El Sanatları Bölümüne bağlı programımızdaki tüm öğretim elemanlarımız da bu öz görevlere uygun biçimde hareket etmektedirler. Programımız da bu kapsamda kendi öz görevlerini belirleyerek kendi kadrosunda bulunan öğretim elemanlarıyla bu öz görevleri içselleştirmiş biçimde aktif olarak uygulamaktadır. Bu kapsamda bağlı olduğumuz birimimiz ise;

- Bilimsel ve eğitsel tüm araçları etkin kullanarak, öğrencilerimize değer katan çözümler üretmek,
- Eğitim ve öğretim faaliyetlerinde, Üniversitemizin imkanları ölçüsünde en iyi teknolojik verileri kullanarak eğitimin etkinliğini ve verimliliğini artırmak,
- Meslek Yüksekokulumuz öğrencilerini Üniversitemizin en önemli paydaşı bilmek,
- Öğrencilerin Üniversite yaşamına uyumunu hızlandırmak için oryantasyon programları da dahil, çeşitli iç etkinliklerde bulunmak,
- Akademik ve idari kadroların öğrencilere karşı davranışlarına düzeyli ve memnuniyet oluşturacak standartlar getirmek ve bunları uygulamak,
- Öğrencilere eğitimlerini tamamladıktan sonra da organize faaliyetlerde ihtiyaç duyacakları ve karşılanması mümkün yardımlarda bulunmak, onlarla ilişkiyi sürekli kılarak iş birliğini artırmak,
- Öğrencilerin iş dünyasına kabul ettirilmeleri ve orada etkin olarak yerleşebilmeleri için destek çalışmaları gerçekleştirmek,
- Çalışanlarımızın kariyer hedeflerini gerçekleştirmelerinde destek sağlamak,
- Tüm bilimsel alanlarda teorik eğitimlerin uygulamalarla bütünleşmesine zemin hazırlayacak altyapı çalışmaları gerçekleştirmek,
- Birimlerde ve bireylerde sürekli gelişim anlayışını egemen kılmak ve gerçekleştirmek,
- Eğitim ve öğretim faaliyetlerinde yeni yöntem ve uygulamalarla diğer üniversitelerdeki eşdeğer birimlere önderlik etmek,
- Öğretim elemanlarını ve öğrencileri bilimsel çalışmalarda etkin yöntemlerle motive ederek uluslararası düzeyde ön plana çıkabilen özgün eserler vermelerini sağlamak,
- Bilimsel araştırmaların kapsam alanını genişletmek amacıyla, çalışmaların sadece ulusal değil, uluslararası alanda da yapılabilmesi için gerekli tüm destekleri sağlamak ve farklı disiplinlerde ekipler oluşturulmasına öncülük etmek,
- Üniversitenin tüm faaliyetlerini iç ve dış paydaşları en üst düzeyde mutlu etme anlayışı ve amacıyla gerçekleştirmek,
- Hizmet ve eğitim seviyesinin yükseltilmesi için öneri sistemleri kurmak ve paydaşların önerilerini değerlendirmek,
- Daha etkili ve verimli eğitim öğretim faaliyetlerinde bulunmak amacıyla kalite yönetim sistemimizi sürekli iyileştirmek,
- İç paydaşlar arasındaki ilişkileri geliştirmek ve kurumsal bilinci geliştirerek yaygınlaştırmak,
- Akademisyenlerin iç ve dış paydaşlarla ilişkilerini daha etkin ve verimli hale getirerek, iç ve dış çevrenin bilimsel bilinçten daha fazla yararlanmasına imkân hazırlamak,
- Meslek Yüksekokulumuzun yöneticilerini, yönetici geliştirme programları düzenleyerek modern bir yöneticide bulunması gereken bilgilerle donatmak,
- Yöneticilerin yönetsel faaliyetlerinde pozitif motivasyon esasına uymalarını sağlamak,
- Yönetilenlere karşı tüm uygulamalarda yüksek performans ve başarı ölçütleri esas alınarak değerlendirmeler yapmak.
- Yöneticilerin birbirleriyle dayanışma ve destek anlayışı içerisinde olmalarını sağlamak,
- Yönetsel kadro değişimlerinde kurumsal faaliyetlerde zafiyete yol açmamak için bilgi ve deneyimin aktarılmasını sistemleştirmek,

- Bölgenin sosyal, kültürel ve ekonomik problemlerine yönelik çözüm çalışmalarında bulunmak,
- Bölgenin sanayi ve hizmet kuruluşlarıyla bölge kalkınmasına daha fazla katkıda bulunacak iş birlikleri gerçekleştirmek,
- Üniversite-Sanayi iş birliğini etkin bir şekilde gerçekleştirirken kapsam alanını tüm bölgeyi içine alacak şekilde genişletmek,
- Günümüz teknolojisine uygun, kamu ve özel sektör işletmelerine ve sanayinin beklentilerine cevap verecek yeterlilik ve çeşitlilikte bilgi donanımına sahip nitelikli ara elemanlar yetiştirmek,
- Bölgesel ihtiyaçlara göre araştırma projeleri geliştirilerek, bölgemize değer katmayı başlıca amaç ve hedefleri arasına koymuştur.

<https://yenice.comu.edu.tr/misyon-vizyon.html>

2.4.1. Programımızın amacı kamu ve özel sektör işletme ve kuruluşlarının üretim, hizmet ve sanatsal faaliyetlerinin verimli bir şekilde yürütülmesinde çalışacak, çağdaş ve günümüz teknolojisi ile faaliyet gösteren, meslek elemanı özelliklerine sahip ara elemanlar yetiştirmektir. Bu doğrultuda öğrencilere işletmelerin sahip oldukları insan gücü, bilgi ve teknolojiden en iyi biçimde yararlanmayı sağlayacak çalışma düzeninin planlanması için bilgilerini arttırmaya yönelik sanatsal tasarım ve teorik bilgiler verilmekte, uygulamalı derslerle de öğrenciler iş hayatına hazırlanmaktadır.

2.4.2. Programımızın öz görev, amaç, hedef ve öğretim planı üniversitemizin ve meslek yüksekokulumuzun kurumsal hedefleri ve önceliklerinin yanı sıra güncel yerel, bölgesel, ulusal ihtiyaçlar ve hedefler dikkate alınarak hazırlanmıştır. İlgili akademik kurullarda bölümün ve programımızın daha önceki yıllarda belirledikleri amaç ve hedeflerinin ne denli başarılı olduğu, eğitim ve öğretim programlarının öğrencilerin gereksinimleri ile hangi oranda örtüştüğü yine bölümümüz, programımız, birim yöneticilerimiz, birim Bologna koordinatörümüz, MEYOK ve/veya üniversitemiz tarafından belirli periyotlarla organize edilen çeşitli iç ve dış paydaş toplantılarıyla değerlendirmektedir. Ayrıca programımız, bölümümüz ve/veya birimimiz akademik kurul toplantılarının dışında da iç ve dış paydaşlarla yılda en az bir kez danışma kurulu toplantısı gerçekleştirmektedir. Programımızın çıktısı olarak gerçekleştirdiği anketler, öğrencilerimizin staj yaptığı iş yerlerinin değerlendirme anketleri ve mezun öğrenci anketleri bulunmakta ve bu anketlerin sonuçlarına bilgi işlem daire başkanlığımız aracılığı ile ulaşılmaktadır. Bunların dışında programımıza ait akademik kurullar, komisyon toplantıları, eğitim-öğretim bilgi paketi, yıllık faaliyet raporları, yıllık iç kontrol raporları, 5 yıllık stratejik planlar ve gerçekleştirilen bu öz değerlendirme raporu da gerekli test ölçümlerinin birçok farklı yöntemle yapıldığına dair kanıtları içermektedir. Bölüm akademik kadromuzun mezunlar ile olan iş birliği, kesilmeyen diyalogu ve geri dönüşler, program öğretim amaçlarına ulaşıldığını gösteren kanıtlar niteliktedir.

<http://elsanatlar.yenice.comu.edu.tr/arsiv/etkinlikler/el-sanatlar-bolumu-mimari-dekoratif-sanatlar-prog-r60.html>

2.5. Program eğitim amaçlarına tüm iç ve dış paydaşlarımız ve özellikle öğrencilerimiz ile öğrenci adayı arkadaşlarımız Çanakkale Onsekiz Mart Üniversitesi Yenice Meslek Yüksekokulu El Sanatları Bölümü, Mimari Dekoratif Sanatlar Programı misyon, amaç, hedef, detaylı öğretim planı ve ders içeriklerine programımızın web sayfasından ve ayrıca Üniversite Bilgi Yönetim Sistemi'nden kolaylıkla ulaşabilmektedirler. Bu konuda birinci sınıf öğrencilerimize eğitime başladıkları ilk iki hafta içerisinde biri meslek yüksekokulu müdürlüğü tarafından organize edilen diğeri ise program başkanlığı tarafından verilen en az iki oryantasyon eğitiminde bu bilgilere nasıl erişebilecekleri detaylı olarak aktarılmaktadır. Bunun dışında ilgili program başkanı her dönem başında birinci ve ikinci sınıfta bulunan öğrencilerimize programımızın öğretim planını, ders izleme ve değerlendirme kriterlerini çıktı olarak da iletmektedir.

2.6. Programın Misyonu: El Sanatları Bölümü, Mimari Dekoratif Sanatlar Programı öğrencileri, sanatsal dekorasyon alanında tasarımcıların en büyük yardımcısı konumundadır. Yıl içerisinde bu doğrultuda uygulamalı derslerde örnek üretimler gerçekleştirilir. Programın Vizyonu: Mekanizasyon ve Bilişim çağında el üretimi sanatsal

eserler, tüketim toplumunda özel bir yere sahiptir. Bölüm dekoratif ürünlerde gelenekselden beslenen çağdaş üretimler yapabilen, sanatçıların tasarımlarını uygulamaya geçirebilen, teknik bilgi ve beceriye sahip öğrenciler yetiştirmektedir. Bu bağlamda El sanatları bölümü ve bünyesindeki programlar; estetik kaygıları düşük sağlam temeller üzerine kurulu işlerde emek sahibi bireyler kazandıran bir bölüm olma hedefindedir. <http://elsanatlari.yenice.comu.edu.tr/bolum/misyon-ve-vizyon.html>

2.7.1. Program amaçlarına ulaşma kapsamında El Sanatları Bölümü, Mimari Dekoratif Sanatlar Programı'nın misyonu, eğitim amaçları, hedefleri ve öğretim planı en geç 3 yılda bir güncellenmeye devam etmektedir. Program öz görevi, amaçları, hedefleri ve öğretim planı belirlenirken program danışmanı ilgili bölüm başkanını, birim yöneticisini, programdaki öğretim elemanlarını ve program öğrencilerini toplantıya çağırarak öncelikle iç paydaşların görüşlerinin alındığı bir toplantı organize etmektedir. <http://elsanatlari.yenice.comu.edu.tr/kalite-guvencesi/ic-ve-dis-paydaslar.html>

2.7.2. Programımız yeterli mesleki donanıma sahip, sürekli iyileşmeyi ve yaşam boyu öğrenmeyi ilke edinmiş, çağın gerektirdiği niteliklere sahip Mimari Dekoratif Sanatlar teknikeri meslek elemanı yetiştirebilmek için programın öz görevi ile uyumlu amaçlar yukarıdaki bölümlerde de zaten detaylı olarak aktarılmıştır. Programımızın gelişebilmesi, eğitim kalitesini artırabilmesi, çağdaş ve modern eğitim teknolojileri ile donatılabilmesi ancak tüm paydaşlarının desteği ile mümkün olabilecektir. Bu amaçla paydaşları belirleyerek onların durumlarını da dikkate alacak şekilde stratejilerini belirlemiştir. Bunların başlıcaları üniversitemiz ve Yenice MYO'nun ikili iş birliği ve protokolleri içerisinde bulunan kurumlardır. Bu kapsamda paydaşlarımızın başlıcaları şu şekilde sıralanabilir;

- Valilik, Kaymakamlık ve diğer resmi kuruluşlar,
- Üniversitelerarası kurul,
- Ulusal ve Uluslararası Eğitim ve Araştırma Kurumları,
- Özel sektör kuruluşları (Seramik fabrikaları vb.)
- Sivil Toplum Kuruluşları (Mimarlar Odası, Mühendisler Odası, Mesleki dernekler vb.)

Programımız amaçlarına ulaşma kapsamında El Sanatları Bölümü, Mimari Dekoratif Sanatlar Programı'nın misyonu ve eğitim amaçları programımızın tüm iç ve dış paydaşlarının görüşü alınarak belirlenecek ve gerekli görüldüğünde bölgesel, ulusal ve küresel ölçekteki gelişmeler de dikkate alınarak gerekli zamanlarda çağın gerekliliklerine göre yeniden tüm paydaşların fikirleri alınarak güncellenecektir.

Ölçüt 3. Program Çıktıları

3.1.1. Mimari Dekoratif Sanatlar Programı; öğrencileri sanatsal dekorasyon alanında tasarımcıların en büyük yardımcısı konumundadır. Yıl içerisinde bu doğrultuda uygulamalı derslerde örnek üretimler gerçekleştirilir. Programımızın vizyon ve misyonunu oluşturan temel amaçlar;

- Eğitim, öğretim ve araştırma kalitesi ile Türkiye'de tercih edilen;
- Teknolojik gelişmelere duyarlı, toplumun ve sektör temsilcilerinin beklentilerine uygun İnsan kaynağı yetiştiren;
- Uluslararası akademik çevrede bölümümüzü en etkin şekilde temsil eden;
- Öğretim elemanları ile sonuç odaklı bir eğitim profili oluşturan;
- Katılımcı, kendine güvenen bireyler yetiştiren;
- Uluslararası değerlere saygılı, post modern yönetim ilkelerini ve toplam kalite anlayışını benimsemiş, kendini sürekli yenileyen bir program olmaktır.

Programımızın amacı kamu ve özel sektör işletme ve kuruluşlarının üretim ve hizmet faaliyetlerinin verimli bir şekilde yürütülmesinde çalışacak, çağdaş tasarım anlayışına uygun ve günümüz teknolojisi ile faaliyet gösteren, meslek elemanı özelliklerine sahip ara elemanlar yetiştirmektir. Bu doğrultuda öğrencilere işletmelerin sahip oldukları para, insan gücü, bilgi ve teknolojiden en iyi biçimde yararlanmayı sağlayacak çalışma düzeninin planlanması için ofis bilgilerini arttırmaya yönelik teorik bilgiler verilmekte,

uygulamalı derslerle de öğrenciler iş hayatına hazırlanmaktadır. Özellikle inovasyon, araştırma-geliştirme, proje yönetimi başta olmak üzere ilgili tüm beşerî ve teknik alanlarda kendini yetiştirmeye hevesli, sanatsal tasarım ve el becerisi yetisine sahip, ekip ve proje çalışmalarına yatkın öğrenciler yetiştirmeyi hedeflemektedir. Program çıktılarımız bu amaç ve hedefler doğrultusunda belirlenmektedir. Programımız bu kapsamda mezunlarının, nitelikli biçimde yetişmiş işgücü potansiyeli olarak, çalışacakları sektörle ilgili ulusal ve uluslararası platformda yaşanan güncel gelişmeleri takip eden, iletişim ve el becerisi yüksek, özgüveni tam, sanatsal-dekoratif tasarım yeteneğine sahip, yenilikçi uzmanlar olarak hizmet vermelerini hedeflemektedir.

- 3.1.2. Mimari Dekoratif Sanatlar Programı, program çıktıları belirlenirken; bölüm başkanına önerisiyle toplantı gündemi oluşturulmakta ve akademik kurul organize edilmekte ve ilgili tüm öğretim elemanlarının ve birim Bologna koordinatörümüzün de görüşü mutlaka alınmaktadır. Ayrıca gerekli görüldüğü takdirde ve/veya öğretim planı güncellendiğinde ya da öğretim planına sadece yeni bir ders eklendiğinde dersin öğrenme çıktılarının program çıktılarıyla uyumu kontrol edilmekte gerektiğinde duruma göre program çıktıları da güncellenmektedir. Özetle program çıktıları her sene en az bir kez rutin olarak ilgili program danışmanı ve komisyon tarafından gözden geçirilmekte güncelleme gerektiğinde ise bu düzenleme yukarıdaki yöntemle yerine getirilmektedir. Bu kapsamda Yükseköğretim Yeterlilikler Çerçevesi önlisans eğitimi için gerekli yeterlilikleri tanımlamıştır. Mezunların bu yeterliliklere ne kadar sahip olduğu hakkında birim web sitemiz aracılığı ile ölçümler yapılmaktadır. Eğitim programının amaç ve hedefleri, öğrencilerin kazanması beklenen bilgi, beceri ve tutumları içerir ve mezundan beklenen yeterlik ve yetkinlikleri tanımlar bu da eğitim-öğretim bilgi sistemimizdeki program çıktılarımızda program çıktıları matrisinde aktif olarak gözlemlenebilir. Ayrıca program çıktılarının sağlanma düzeyinin dönemsel olarak belirlenmesi de öğrencilerimizin herhangi bir dönem (güz/bahar) içerisinde aldığı derslerdeki başarı seviyesiyle de yakından ilişkilidir. Çanakkale Onsekiz Mart Üniversitesi Önlisans-Lisans Eğitim Öğretim ve Sınav Yönetmeliği'nin 28. maddesine göre öğrencilerin başarı durumları, derslerden almış oldukları notlar ve derslerin AKTS kredileri yoluyla hesaplanan Dönem Not Ortalaması (DNO) ve Genel Not Ortalaması (GNO) değerleriyle izlenmektedir. Özetle bu amaç ve hedefler, programa ait mesleki ve toplumsal beklentilerin karşılamasına yönelik tüm yetkinlikleri kapsamaktadır. Ayrıca her yarıyıl yapılan teknik gezi, seminer ve konferanslarla pekiştirilmektedir.
- 3.1.3. Program çıktılarıyla örtüştüğünün görülmesi açısından tekrar aktarılan program misyon, amaç, hedefleri ve aşağıda kanıt olarak sunulan program öğretim planı, ders içerikleri ve öğrenme çıktılarından da anlaşılacağı üzere program öz görev, amaç ve hedefleriyle, öğretim planıyla, ders içerikleri ve öğrenme çıktılarıyla program çıktılarının birbirini desteklediği ve tüm bunların birbiriyle uyuşmakta olduğu açık bir biçimde görülmektedir. Program çıktıları her sene rutin olarak en az bir kez gözden geçirilmektedir. Öğrencilerimiz, öğrenci adaylarımız ve tüm iç ve dış paydaşlarımız Yenice Meslek Yüksekokulu El Sanatları Bölümü, Mimari Dekoratif Sanatlar Programı'na ait program çıktılarına birimimizin ve programımızın web sayfasından açık bir biçimde çok rahat erişebileceği gibi UBYS eğitim bilgi sistemi üzerinden de erişim sağlayabilirler. Program öz görev, amaç ve hedefleri, öğretim planı, ders içerikleri ve program çıktılarıyla öğrenme çıktıları ilişkisi birinci sınıf öğrencilerimize dönem başında ilgili program danışmanı tarafından oryantasyon eğitiminde aktarılmaktadır.
- 3.1.4. Programımızın program çıktıları, MEDEK program çıktılarını aşağıda belirtildiği şekilde kapsamaktadır;
- Mimari Dekoratif Sanatlar ile ilgili edindiği teknik ve uygulamalı bilgileri tartışır. (MEDEK PÇ1'i kapsamaktadır)
 - Mimari Dekoratif Sanatlar ile ilgili gerektiği düzeyde bilgisayar yazılımı ve bileşim iletişim teknolojilerini kullanır. (MEDEK PÇ4'ü kapsamaktadır)
 - Alanındaki teknik bilgiyi tasarım gücüne dönüştürüp bağımsız olarak uygular ve çalışır. (MEDEK PÇ3'ü kapsamaktadır)

- Alanından bağımsız öğrenme ve öğrendiklerini uygulama becerisi kazanır. (MEDEK PÇ3'ü kapsamaktadır)
- Mimari Dekoratif Sanatlar ile ilgili konularda kişi ve kurumları bilgilendirebilmek için düşüncelerini yazılı ve sözlü olarak aktarabilir. (MEDEK PÇ6'yı kapsamaktadır)
- Yaşam boyu öğrenmenin gerekliliğinin bilincinde olur. (MEDEK PÇ8'i kapsamaktadır)
- Mimari Dekoratif Sanatlarla ilgili verilerin toplanması yorumlanması duyurulması ve uygulanmasında toplumsal, bilimsel ve etik değerlere sahip olur. (MEDEK PÇ9'u kapsamaktadır)
- Mimari Dekoratif Sanatlar ile ilgili uygulamalar için gerekli teknikler, araç ve gereçleri kullanabilme becerisi kazanır. (MEDEK PÇ4'ü kapsamaktadır)
- Mimari Dekoratif Sanatlar ile ilgili yerine göre teknikleri uygulayabilme, sektörün beklentilerini karşılayacak şekilde tasarım ve proje planlama becerisi kazanır. (MEDEK PÇ3'ü kapsamaktadır)
- Ekip çalışmasında uyumlu bir şekilde çalışabilme becerisi kazanır. (MEDEK PÇ7'yi kapsamaktadır)
- Temel elemanlar ile tasarım yapabilme becerisi kazanır. (MEDEK PÇ1'i kapsamaktadır)
- Bir tasarımın teknik ve yapılaş yöntemini açıklayabilir. (MEDEK PÇ1'i kapsamaktadır)
- Türk Dili temel dil bilgisi kurallarını tanımlar, temel dil becerilerini kazanır. (MEDEK PÇ6'yı kapsamaktadır)
- Mimari Dekoratif Sanatlar ile ilgili alanında yeterli olacak düzeyde yabancı dil bilgisine sahip olur. (MEDEK PÇ10'u kapsamaktadır)

3.2.1. Detaylı olarak aktarıldığı üzere Yükseköğretim Yeterlilikler Çerçevesi önlisans eğitimi için gerekli yeterlilikleri tanımlamıştır. Mimari Dekoratif Sanatlar Programı'nın program çıktıları belirlenirken ilgili yönetmelikler ve Bologna sistemi mutlaka dikkate alınmaktadır. Programımız eğitim programlarında üniversitemizin ve meslek yüksekokulumuzun kurumsal hedefleri ve önceliklerinin yanı sıra güncel yerel, bölgesel, ulusal ihtiyaçları ve hedefleri dikkate almaktadır. Program çıktıları düzenleneceği zaman program danışmanının bölüm başkanına önerisiyle toplantı gündemi oluşturulmakta ve gerekirse akademik kurul organize edilmekte ve tüm ilgililerin görüşü alınmaktadır. Gerekli görüldüğü takdirde ve/veya öğretim planı güncellendiğinde program çıktıları da mutlaka güncellenmektedir. Bu kapsamda program çıktılarının sağlanma düzeyinin dönemsel olarak belirlenmesi, eğitim-öğretim bilgi sisteminden ve öğrenci bilgi sisteminden takip edilmektedir. Öğrencinin herhangi bir dönem (güz/bahar) içerisinde aldığı derslerdeki başarı seviyesi ile de ilgilidir. Çanakkale Onsekiz Mart Üniversitesi Önlisans-Lisans Eğitim Öğretim ve Sınav Yönetmeliği'nin 28. maddesine göre öğrencilerin başarı durumları, derslerden almış oldukları notlar ve derslerin AKTS kredileri yoluyla hesaplanan Dönem Not Ortalaması (DNO) ve Genel Not Ortalaması (GNO) değerleriyle izlenmektedir. DNO bir yarıyılıda alınan derslerin her birinin AKTS kredisi ile bu derslerden alınan notların katsayısının çarpımları toplamının, aynı derslerin AKTS kredi toplamına bölünmesi ile elde edilmektedir. Bunların dışında program çıktılarını ölçerken iç ve dış paydaşların katılımına da önem verilmektedir. Bu kapsamda ilgili öğretim elemanlarının katılımının yansıra aşağıdaki anketlerle de öğrencilerimizden geri dönüş alınmasına çalışılmaktadır:

- Yeni mezun anketi,
- Öğrenci ders değerlendirme anketi (yılda iki kez ÜBYS üzerinden yapılmaktadır),
- Öğrencilerin başarı durumlarının öğretim elemanı ders değerlendirme formu ile değerlendirilmesi (yılda iki kez, dönem başlarında danışman ile yüz yüze değerlendirme yapılmaktadır).

Yeni mezun anketi ile mezunların bölümde almış oldukları eğitimin program çıktılarına ilişkin özellikleri ne ölçüde sağladığı, bununla ilişkili olarak bölüm olanaklarının,

bölüm öğretim planının yeterliliği, alınan eğitimin beklentileri ne derece karşıladığı ile ilgili bilgiler toplanmaktadır. Öğrenci ders değerlendirme anketi ile öğrencilerin almış oldukları derslerin program çıktılarını ne derece sağladığı, dersin ne gibi becerileri kazandırdığı, içerik ve kapsamının yeterliliği ile ilgili bilgiler sorgulanmaktadır. Öğrencilerimiz 30 günlük zorunlu staj gerekliliklerini yerine getirmekte ayrıca ilgili sektörlerle iş birliği sonucu seminer, panel ve konferanslar düzenlenmekte ve işletme ziyaretlerine gidilmektedir. Böylelikle program çıktıları sağlanmaya çalışılmaktadır. Zira 07.05.2014 tarihli ve 28993 sayılı Resmî Gazete 'de yayınlanan Çanakkale Onsekiz Mart Üniversitesi Önlisans-Lisans Eğitim Öğretim ve Sınav Yönetmeliği'nin 38. ve 39. maddelerine istinaden bu programdan mezun olabilmek için öğrencilerin öğretim programındaki tüm derslerden 4.00 üzerinden en az 2.00 Genel Not Ortalamasına sahip olmaları gerekmektedir. Ayrıca her bir kredili dersten en az DD veya üzeri not almış olmaları, her bir kredisiz dersten YE notu almış olmaları ile zorunlu ve seçimlik tüm derslerin AKTS kredisi toplamının 120 AKTS olup 30 günlük zorunlu stajlarını tamamlamış olmaları zorunludur. Öğrenim programlarını başarı ile tamamlayan öğrencilere, programın tamamlanmasını takip eden sınav dönemi sonunda diplomaları verilmektedir.

3.2.2. Her bir program çıktısı için kanıtlar aşağıdaki gibidir.

- Mimari Dekoratif Sanatlar ile ilgili edindiği teknik ve uygulamalı bilgileri tartışır. <http://elsanatlari.yenice.comu.edu.tr/arsiv/etkinlikler/panel-r129.html>
- Mimari Dekoratif Sanatlar ile ilgili gerektiği düzeyde bilgisayar yazılımı ve bileşim iletişim teknolojilerini kullanır. <https://yenice.comu.edu.tr/arsiv/haberler/yenice-myoya-bilgisayar-destegi-r319.html>
- Alanındaki teknik bilgiyi tasarım gücüne dönüştürüp bağımsız olarak uygular ve çalışır. <http://elsanatlari.yenice.comu.edu.tr/arsiv/duyurular/18-mart-deniz-zaferi-sergisi-r107.html>
- Alanından bağımsız öğrenme ve öğrendiklerini uygulama becerisi kazanır. <http://elsanatlari.yenice.comu.edu.tr/arsiv/haberler/nevruz-koyu-kadinlarina-ziyaret-r131.html>
- Mimari Dekoratif Sanatlar ile ilgili konularda kişi ve kurumları bilgilendirebilmek için düşüncelerini yazılı ve sözlü olarak aktarabilir. (Öğrencilerimiz Türk Dili I ve Türk Dili II derslerinde bu program çıktısı ile ilişkilendirilebilecek eğitimi almaktadırlar.) <https://ubys.comu.edu.tr/AIS/OutcomeBasedLearning/Home/Index?id=6818&culture=tr-TR>
- Yaşam boyu öğrenmenin gerekliliğinin bilincinde olur. <http://elsanatlari.yenice.comu.edu.tr/arsiv/etkinlikler/truva-ve-assos-teknik-gezisi-2024-r113.html>
- Mimari Dekoratif Sanatlarla ilgili verilerin toplanması yorumlanması duyurulması ve uygulanmasında toplumsal, bilimsel ve etik değerlere sahip olur. <http://elsanatlari.yenice.comu.edu.tr/arsiv/etkinlikler/dekoratif-suslemeler-teknik-gezide-ele-alindi-r104.html>
- Mimari Dekoratif Sanatlar ile ilgili uygulamalar için gerekli teknikler, araç ve gereçleri kullanabilme becerisi kazanır. <http://elsanatlari.yenice.comu.edu.tr/atolye-ve-derslikler/cini-ve-vitray-atolyesi-r23.html>
<http://elsanatlari.yenice.comu.edu.tr/atolye-ve-derslikler/model-kalip-ve-alc-atolyesi-r22.html>
- Mimari Dekoratif Sanatlar ile ilgili yerine göre teknikleri uygulayabilme, sektörün beklentilerini karşılayacak şekilde tasarım ve proje planlama becerisi kazanır. <http://elsanatlari.yenice.comu.edu.tr/arsiv/etkinlikler/panel-r129.html>
- Ekip çalışmasında uyumlu bir şekilde çalışabilme becerisi kazanır. <http://elsanatlari.yenice.comu.edu.tr/arsiv/etkinlikler/cumhuriyet-sergisi-r122.html>
- Temel elemanlar ile tasarım yapabilme becerisi kazanır. <http://elsanatlari.yenice.comu.edu.tr/arsiv/etkinlikler/desen-sergisi-r133.html>

- Bir tasarımın teknik ve yapılış yöntemini açıklayabilir.
<http://elsanatlari.yenice.comu.edu.tr/arsiv/etkinlikler/desen-sergisi-r133.html>
- Türk Dili temel dil bilgisi kurallarını tanımlar, temel dil becerilerini kazanır. (Öğrencilerimiz Türk Dili I ve Türk Dili II derslerinde bu program çıktısı ile ilişkilendirilebilecek eğitimi almaktadırlar.)
<https://ubys.comu.edu.tr/AIS/OutcomeBasedLearning/Home/Index?id=6818&culture=tr-TR>
- Mimari Dekoratif Sanatlar ile ilgili alanında yeterli olacak düzeyde yabancı dil bilgisine sahip olur. (Öğrencilerimiz Yabancı Dil I ve Yabancı Dil II derslerinde bu program çıktısı ile ilişkilendirilebilecek eğitimi almaktadırlar.)
<https://ubys.comu.edu.tr/AIS/OutcomeBasedLearning/Home/Index?id=6818&culture=tr-TR>

Ölçüt 4. Sürekli İyileştirme

- 4.1. Programımız, iç paydaş komisyonu üyeleriyle birlikte yılda bir kez yapılan toplantı, dış paydaşlarla, planlamalar ile yapılan toplantı, yeni mezun anketi, ders ve öğretim elemanı değerlendirme anketleri, dönem içerisinde münferit yapılan değerlendirme anketleri programı dinamik tutma, sürekli iyileştirmeye yönelik yapılan çalışmalar arasındadır. Zorunlu yapılan staj ve staj komisyonu, zümre toplantıları, bölüm öğretim elemanları arasındaki diyalog ve disiplinler arası etkileşim sürekli iyileştirmede etkin rol oynamaktadır. Ayrıca performans göstergeleri, bölüm değerlendirme anketleri yılda bir güncellenmektedir. Bunlara ek olarak 5 yılda bir stratejik plan anketleri yapılmaktadır. Bu kapsamda programımız, gelişimini kalite bilincine dayalı olarak sürdürmeyi asıl hedef olarak önüne koymuştur.
- 4.2. Bölüm/program bazında yakın ve uzak olmak üzere sürekli iyileştirme çalışmaları kapsamında stratejik planlar uygulanmaktadır. Sürekli iyileştirme kapsamında performans göstergeleri, bölüm değerlendirme anketleri yılda bir güncellenmektedir. Bunlara ek olarak 5 yılda bir stratejik plan anketleri yapılmaktadır. Bu kapsamda programımız, gelişimini kalite bilincine dayalı olarak sürdürmeyi asıl hedef olarak önüne koymuştur.
<https://ubys.comu.edu.tr/AIS/OutcomeBasedLearning/Home/Index?id=9Ky338oKDgPSkzXQz4Y7Pw!xGGx!!xGGx!&culture=tr-TR>
- 4.3. Birimimizdeki programların genelinde mezun izleme sistemi uygulamaları bulunmaktadır. Mezunların işe yerleşme, eğitimine devam durumu, gelir düzeyi, işveren/mezun memnuniyeti gibi istihdam bilgileri sistematik ve kapsamlı olarak toplanmakta, değerlendirilmekte, birim gelişme stratejilerinde kullanılmaktadır. Programın eğitim amaçlarına ulaşip ulaşmadığı ve mezunların istihdam durumlarının izlenmesinin sağlanması amacıyla ÇOMÜ Mezun Bilgi Sistemi kullanılmaktadır. Bunun yanı sıra sosyal medya hesapları ve mezun etkinlikleri aracılığıyla birimden mezun olan öğrencilerin kurum ile bağlarının güçlü tutulmasına çalışılmaktadır.
<https://mezun.comu.edu.tr>
<https://yenice.comu.edu.tr/kalite-guvence-ve-ic-kontrol/paydaslarla-iliskiler-r42.html>
<https://yenice.comu.edu.tr/kalite-guvence-ve-ic-kontrol/mezunlarimiz-r33.html>
<https://www.instagram.com/comuyenicemyomezunlar/>

Ölçüt 5. Eğitim Planı

- 5.1. Yenice Meslek Yüksekokulu Mimari Dekoratif Sanatlar Önlisans Programı üniversitemizin kapsayıcı, seçmeli dersleri bol ve öğrenciler tarafından özgürce tercih edilen bir öğretim planına sahip olmuştur. Eğitim programının amaç ve hedefleri, öğrencilerin kazanması beklenen bilgi, beceri ve tutumları içerir ve mezundan beklenen yeterlik ve yetkinlikleri tanımlar bu da program çıktılarımızda aktif olarak gözlemlenebilir. Bu amaç ve hedefler, mesleki ve toplumsal beklentileri karşılama yönünde tüm yetkinlikleri kapsamaktadır. 30 günlük zorunlu staj ve her yarıyıl yapılan

teknik gezi, seminer ve konferanslarla bu durum perçinlenmektedir. Programımızın bu kapsamdaki temel hedefi, öğrencinin gelecekte sürdüreceği mesleki kariyere ulaşması ve eğitimine yeterli bir bilgi donanımıyla devam etmesi noktasında öğrencilere yetkin bir müfredat çerçevesinde eğitim vermektir. Programımız bir açıdan disiplinler arası alanda çalışmayı gerektirmektedir. İnsanları, makineleri, enerjiyi, malzemeyi en verimli şekilde kullanabilecek süreçleri organize edebilecek bir ara eleman yetiştirilmesine de önem verilmektedir. Bu bağlamda öğrencilerimizin başlıca ilgi alanları sanatsal üretim, uygarlık tarihi, iş etüdü, proje geliştirme, bilgisayar programları, imalat ve planlama, yönetim ve organizasyonel planlama, insan gücü planlama, iş değerlendirme ve ücret yönetimi, proje yönetimi olmalıdır. Bu ilgi alanlarına yönelik oluşturduğumuz eğitim planıyla öğrenim görmüş olan mezunlarımız, her sektörde, her özel veya kamu kurum ve kuruluşunda çalışabilecek donanıma sahip olarak yetiştirilmektedirler. Bu kapsamda Mimari Dekoratif Sanatlar Programının amacı; genel kavramsal bilgiye sahip olmanın yanında, geleneksel sanatlarımız ışığında, mimari teknoloji ve uygulamadaki değişim ve yenilikleri takip eden bir programdır. Mesleki ve etik sorumluluk, yaşam boyu öğrenme bilincinde, İç mimari ve tasarıma yönelik öğrenci eğitmek ve bu alanlardaki nitelikli teknik ara eleman kalitesini artırmak amacıyla olan program derslerinin ağırlığı; güzel sanatlar ve dekoratif tasarıma yöneliktir. Program, iletişim yeteneği gelişmiş, takım çalışmasına yatkın bireyler yetiştirmek amacıyla tasarlanmıştır.

<https://ubys.comu.edu.tr/AIS/OutcomeBasedLearning/Home/Index?id=9Ky338oKDgPSkzXQz4Y7Pw!xGGx!!xGGx!&culture=tr-TR>

Tablo 5.1. Eğitim Planı

[Mimari Dekoratif Sanatlar]

Ders Adı	Öğretim Dili	Kategori (Kredi/AKTS Kredisi)				
		Genel Eğitim	Matematik ve Temel Bilimler	Programa/alana özgü mesleki dersler	Dış paydaş önerilerinin dikkate alındığı dersler	İşletmede Mesleki Eğitim, Staj ve Uygulamalı Ders ve/veya güncel mesleki program/yazılım içeren ders/dersler
1. Yarıyıl						
Desen	Türkçe			4		
Temel Sanat Eğitimi I	Türkçe			4		
Duvar Süsleme Teknikleri I	Türkçe			4		
Model Kalıp Teknikleri I	Türkçe			4		
Yabancı Dil I	Türkçe	2				
Bilişim Teknolojileri	Türkçe		2			
İş Sağlığı ve Güvenliği	Türkçe					2
Mesleki Teknik Resim I	Türkçe				2	
Çini Uygulamaları I	Türkçe				2	
Kariyer Planlama	Türkçe	2				
Beden Eğitimi	Türkçe	2				
Güzel Sanatlar	Türkçe	2				
2. Yarıyıl						
Duvar Süsleme Teknikleri II	Türkçe			4		
Model Kalıp Teknikleri II	Türkçe			4		
Temel Sanat Eğitimi II	Türkçe			5		
Geleneksel Türk El Sanatları	Türkçe			3		
Bezeme Teknikleri	Türkçe			2		
Mesleki Teknik Resim II	Türkçe				2	
Sanat Tarihi II	Türkçe	2				
Ortak Genel Kültür Seçmeli Dersi	Türkçe	2				
Atatürk İlkeleri ve İnkılap Tarihi II	Türkçe	2				
Türk Dili II	Türkçe	2				
İngilizce II	Türkçe	2				
3. Yarıyıl						
Staj	Türkçe					8
Duvar Süsleme Teknikleri III	Türkçe			4		

Bilgisayar Destekli Tasarım I	Türkçe			4		
Yüzeysel Tasarım	Türkçe			4		
Malzeme Teknikleri	Türkçe			4		
Çini Uygulamaları I	Türkçe				2	
Model Kalıp Teknikleri III	Türkçe				2	
Ortak Genel Kültür Seçmeli Dersi	Türkçe	2				
4. Yarıyıl						
Duvar Süsleme Teknikleri IV	Türkçe			4		
Bilgisayar Destekli Tasarım II	Türkçe			4		
Tasarım Proje	Türkçe					4
Dekor Teknikleri	Türkçe			4		
Cam İşleme Teknikleri	Türkçe			4		
Desen	Türkçe			2		
Portfolyo Tasarımı	Türkçe			2		
Çini Uygulamaları II	Türkçe				2	
Model Kalıp Teknikleri IV	Türkçe				2	
Ortak Genel Kültür Seçmeli Dersi	Türkçe	2				

Tablo 5.2 Ders ve Sınıf Büyüklükleri

[Mimari Dekoratif Sanatlar]

Dersin Kodu	Dersin Adı	Son İki Yarıyıldaki Dersi Seçen Öğrenci Sayısı	Dersin Türü ¹			
			Sınıf Dersi	Laboratuvar	Uygulama	Diğer
MDS-1101	Desen				x	
MDS-1103	Temel Sanat Eğitimi I				x	
MDS-1105	Duvar Süsleme Teknikleri I				x	
MDS-1107	Model Kalıp Teknikleri I				x	
MDS-1113	Mesleki Teknik Resim I				x	
MDS-1115	Çini Uygulamaları I				x	
MDS-1121	Kariyer Planlama		x			
YDİ-1101	Yabancı Dil I		x			
MDS-1109	Bilişim Teknolojileri			x		
MDS-1111	İş Sağlığı ve Güvenliği		x			
BED-1101	Beden Eğitimi					x
GUS-1101	Güzel Sanatlar	x				
MDS-1018	Duvar Süsleme Teknikleri II				x	
MDS-1020	Model Kalıp Teknikleri II				x	
MDS-1022	Temel Sanat Eğitimi II				x	
MDS-1024	Geleneksel Türk El Sanatları		x			
MDS-1030	Bezeme Teknikleri				x	
MDS-1026	Mesleki Teknik Resim II				x	
MDS-1028	Sanat Tarihi II		x			
ATA-1002	Atatürk İlkeleri ve İnkılap Tarihi II	X				
TDI-1002	Türk Dili II	X				
YDI-1002	İngilizce II	X				
	Ortak Genel Kültür Seçmeli Dersi	X				
MDS-2049	Staj					x
MDS-2041	Duvar Süsleme Teknikleri III				x	
MDS-2043	Bilgisayar Destekli Tasarım I			x		
MDS-2045	Yüzeysel Tasarım				x	
MDS-2047	Malzeme Teknikleri				x	
MDS-2053	Çini Uygulamaları I				x	
MDS-2051	Model Kalıp Teknikleri III				x	
	Ortak Genel Kültür Seçmeli Dersi	x				

¹ Her dersin oluşturduğu türleri yüzde olarak veriniz (%75 sınıf dersi, %25 laboratuvar gibi)

MDS-2034	Duvar Süsleme Teknikleri IV				x	
MDS-2036	Bilgisayar Destekli Tasarım II			x		
MDS-2038	Tasarım Proje					x
MDS-2040	Dekor Teknikleri				x	
MDS-2042	Cam İşleme Teknikleri				x	
MDS-2058	Desen				x	
MDS-2060	Portfolyo Tasarımı				x	
MDS-2046	Çini Uygulamaları II				x	
MDS-2044	Model Kalıp Teknikleri IV				x	
	Ortak Genel Kültür Seçmeli Dersi	x				

- 5.2. MEYOK kapsamında, Çan Meslek Yüksekokulu ile ortak öğretim planı çalışmamız gerçekleştirilmiş, öğretim elemanlarınca yapılan toplantılarda zorunlu ve seçmeli dersler tartışılmış, gerekli düzeltmeler yapılarak ve dış paydaş görüşleri dikkate alınarak yeni bir öğretim programı çalışması gerçekleştirilmiştir.

<http://elsanatlari.yenice.comu.edu.tr/arsiv/haberler/ortak-ogretim-planı-toplantisi-r79.html>

<http://elsanatlari.yenice.comu.edu.tr/arsiv/haberler/ortak-ogretim-planı-ikinci-toplantisi-r80.html>

- 5.3. Programımızda yıllar içerisinde ders havuzunda bulunan dersler, ekleme ve çıkartma yapılmak sureti ile revize edilmekte ve güncel tutulmaktadır. Eğitim planının öngörüldüğü biçimde uygulanmasını güvence altına alacak ve sürekli gelişimini sağlayacak bir eğitim yönetim sistemi bulunmaktadır. Eğitim planı, Çanakkale Onsekiz Mart Üniversitesi Lisans Eğitim ve Öğretim Yönetmeliği kapsamında Güz ve Bahar yarıyılları şeklinde uygulanmaktadır. Eğitim planında yer alan her ders öğretim planında yer alan haftalık konuları kapsayacak şekilde işlenmektedir. Eğitim planlarındaki temel bilimler, mesleki konular ve genel eğitim modüllerinin yarıyıllara dağılımı, ders içerikleri, Program Çıktıları ve Programa Özgü Ölçütler ile ilişkisi eğitim-öğretim bilgi sisteminde ve öğrenci bilgi sisteminde detaylı olarak görülmektedir. Programda meslek eğitimine ilişkin dersler yeterli AKTS kadar bulunmaktadır. Ayrıca öğretim planında temel derslerin yanında, öğrencilerin ilgi alanlarına yönelik, diğer bölümler ile ilgili bilgi edinmelerini sağlayacak, tamamlayıcı nitelikte, alanında yetkinlik verecek bir takım seçmeli dersler de bulunmaktadır. Belirli bir konuda araştırma yapma, verileri analiz etme, sanatsal tasarlama, problem çözme, iş geliştirme becerilerinin yanı sıra; özellikle yaratıcı düşünme ve takım çalışması yeteneklerini de geliştirmek amacıyla öğrencilerimize bu çalışmalarını birlikte yapabilme olanağı sunulmaktadır. Program amaçları doğrultusunda genel eğitime ilişkin dersler eğitim planında yer almaktadır. Bu doğrultuda, mezunların, araştırma yöntemleri, sanatsal tasarım-uygulama, proje yönetimi, girişimcilik inovasyon vb. konularında temel bilgileri edinip, çalışacakları kamu veya özel sektör kuruluşlarında uygulayabilmeleri veya kendi işlerini kurabilmeleri hedeflenmiştir.

- 5.4. Programımızın planında yer alan dersler, senelere ve dönemlere göre birbirlerini destekleyecek nitelikte, bütünsel bir bakış açısıyla tasarlanmaktadır. Zorunlu ve seçmeli olan bazı dersler birbirini devamı niteliğindedir. Bu doğrultuda sonraki dersin öğrenim gerekliliğini önceden alınan dersin sağlaması sistemi doğrultusunda eğitim planı oluşturulmuştur. Dersler sene bazında kademeli olarak temel eğitimden nitelikli eğitime; genel konulardan daha spesifik konulara olacak şekilde planlanmaktadır. Bu kapsamda birimde ders veren öğretim elemanlarından alınan geri bildirimler neticesinde, ilgili kurullarca eğitim planının güncellenmesi gerçekleştirilmektedir. Öğrenciler ön- lisans eğitimi süreleri içerisinde zorunlu staj imkanlarından yararlanabilmekte ve derslerde edindikleri bilgi ve becerileri kullanabilecekleri bir uygulama alanı da bulabilmektedirler. Bu dersler Bilgisayar Destekli Tasarım, Duvar Süsleme Teknikleri, Cam İşleme Teknikleri, Model Kalıp Teknikleri şeklinde sıralanabilir. Derslerde elde edilen bilgi ve becerileri kullanmak, gerçekçi koşullar/kısıtlar altında standartlara uygun olarak öğrenciye ana tasarım deneyimi, çeşitli derslerde yaptırılan ödev ve projelerle ve öğrencilerimize aldırılan dönem projesi, zorunlu staj gibi çalışmalarla kazandırılmaktadır.

Tablo 5.3. Programa/alana özgü öğrenim çıktılarını sağlayan mesleki dersler

Ders Adı	Öğretim Dili	Programa/alana özgü öğrenim çıktılarını sağlayan mesleki derslerin				Program Çıktısı ¹
		T	U	K	AKTS	
1. Yarıyıl						
Desen	Türkçe	2	2	4	4	Temel elemanlar ile tasarım yapabilme becerisi kazanır.
Temel Sanat Eğitimi I	Türkçe	2	2	4	4	Temel elemanlar ile tasarım yapabilme becerisi kazanır.
Duvar Süsleme Teknikleri I	Türkçe	2	2	4	4	Mimari Dekoratif Sanatlar ile ilgili yerine göre teknikleri uygulayabilme, sektörün beklentilerini karşılayacak şekilde tasarım ve proje planlama becerisi kazanır.
Model Kalıp Teknikleri I	Türkçe	2	2	4	4	Bir tasarımın teknik ve yapılış yöntemini açıklayabilir.
Mesleki Teknik Resim I	Türkçe	2	0	2	2	Mimari Dekoratif Sanatlar ile ilgili edindiği teknik ve uygulamalı bilgileri tartışır.
Çini Uygulamaları I	Türkçe	2	0	2	2	Alanındaki teknik bilgiyi tasarım gücüne dönüştürüp bağımsız olarak uygular ve çalışır.
2. Yarıyıl						
Duvar Süsleme Teknikleri II	Türkçe	2	2	4	4	Mimari Dekoratif Sanatlar ile ilgili yerine göre teknikleri uygulayabilme, sektörün beklentilerini karşılayacak şekilde tasarım ve proje planlama becerisi kazanır.
Model Kalıp Teknikleri II	Türkçe	2	2	4	4	Bir tasarımın teknik ve yapılış yöntemini açıklayabilir.
Temel Sanat Eğitimi II	Türkçe	2	2	4	5	Temel elemanlar ile tasarım yapabilme becerisi kazanır.
Geleneksel Türk El Sanatları	Türkçe	2	0	2	3	Alanından bağımsız öğrenme ve öğrendiklerini uygulama becerisi kazanır.
Bezeme Teknikleri	Türkçe	2	0	2	2	Bir tasarımın teknik ve yapılış yöntemini açıklayabilir.
Mesleki Teknik Resim II	Türkçe	2	0	2	2	Mimari Dekoratif Sanatlar ile ilgili edindiği teknik ve uygulamalı bilgileri tartışır.
Sanat Tarihi II	Türkçe	2	0	2	2	Alanından bağımsız öğrenme ve öğrendiklerini uygulama becerisi kazanır.
3. Yarıyıl						
Staj	Türkçe	0	0	0	8	Ekip çalışmasında uyumlu bir şekilde çalışabilme becerisi kazanır.
Duvar Süsleme Teknikleri III	Türkçe	2	2	4	4	Mimari Dekoratif Sanatlar ile ilgili yerine göre teknikleri uygulayabilme, sektörün beklentilerini karşılayacak şekilde tasarım ve proje planlama becerisi kazanır.
Bilgisayar Destekli Tasarım I	Türkçe	2	2	4	4	Mimari Dekoratif Sanatlar ile ilgili gerektiği düzeyde bilgisayar yazılımı ve bileşim iletişim teknolojilerini kullanır.
Yüzeysel Tasarım	Türkçe	2	2	4	4	Temel elemanlar ile tasarım yapabilme becerisi kazanır.
Malzeme Teknikleri	Türkçe	2	2	4	4	Alanındaki teknik bilgiyi tasarım gücüne dönüştürüp bağımsız olarak uygular ve çalışır.
Çini Uygulamaları I	Türkçe	2	0	2	2	Alanındaki teknik bilgiyi tasarım gücüne dönüştürüp bağımsız olarak uygular ve çalışır.
Model Kalıp Teknikleri III	Türkçe	2	0	2	2	Bir tasarımın teknik ve yapılış yöntemini açıklayabilir.
4. Yarıyıl						
Duvar Süsleme Teknikleri IV	Türkçe	2	2	4	4	Mimari Dekoratif Sanatlar ile ilgili yerine göre teknikleri uygulayabilme, sektörün beklentilerini karşılayacak şekilde tasarım ve proje planlama becerisi kazanır.
Bilgisayar Destekli Tasarım II	Türkçe	2	2	4	4	Mimari Dekoratif Sanatlar ile ilgili gerektiği düzeyde bilgisayar yazılımı ve bileşim iletişim teknolojilerini kullanır.
Tasarım Proje	Türkçe	2	2	4	4	Mimari Dekoratif Sanatlar ile ilgili yerine göre teknikleri uygulayabilme, sektörün beklentilerini karşılayacak şekilde tasarım ve proje planlama becerisi kazanır.
Dekor Teknikleri	Türkçe	2	2	4	4	Mimari Dekoratif Sanatlar ile ilgili uygulamalar için gerekli teknikler, araç ve gereçleri kullanabilme becerisi kazanır.
Cam İşleme Teknikleri	Türkçe	2	2	4	4	Alanındaki teknik bilgiyi tasarım gücüne dönüştürüp bağımsız olarak uygular ve çalışır.
Desen	Türkçe	2	0	2	2	Temel elemanlar ile tasarım yapabilme becerisi kazanır.
Portfolyo Tasarımı	Türkçe	2	0	2	2	Mimari Dekoratif Sanatlarla ilgili verilerin toplanması yorumlanması duyurulması ve uygulanmasında toplumsal, bilimsel ve etik değerlere sahip olur.

¹ Ölçüt. 9 da tanımlanan program özgü çıktıların dersle olan ilişki bu sütunda yazılmalıdır.

Çini Uygulamaları II	Türkçe	2	0	2	2	Alanındaki teknik bilgiyi tasarım gücüne dönüştürüp bağımsız olarak uygular ve çalışır.
Model Kalıp Teknikleri IV	Türkçe	2	0	2	2	Bir tasarımın teknik ve yapılış yöntemini açıklayabilir.

- 5.5. Programımıza ait eğitim planı Çanakkale Onsekiz Mart Üniversitesi Ön Lisans Eğitim ve Öğretim Yönetmeliği kapsamında Güz ve Bahar yarıyılları şeklinde uygulanmaktadır. Eğitim planında yer alan her ders öğretim planında yer alan haftalık konuları kapsayacak şekilde web sayfamızda paylaşılmaktadır.
<https://ubys.comu.edu.tr/AIS/OutcomeBasedLearning/Home/Index?id=9Ky338oKDgPSkzXQz4Y7Pw!xGGx!!xGGx!&culture=tr-TR>
- 5.6. Öğrencilerimiz ders almalarında, sorumlu oldukları önlisans eğitim planına uygun olarak zorunlu derslere uzmanlaşmak istedikleri konulara yönelik olarak da seçimli derslere program danışmanları tarafından yönlendirilmektedirler. Öğrenciler sorumlu oldukları önlisans eğitim planını ve derslerin içeriklerini Öğrenci Bilgi Sisteminden ve birim web sitesinden rahatça görebilmektedirler. Öğrenciler her yarıyıl başındaki kayıt dönemlerinde önce Öğrenci Bilgi Sisteminden kendileri ders seçimi yapmakta daha sonra kayıtları danışmanları tarafından kontrol edilerek onaylanmaktadır. Eğitim planının öngörüldüğü biçimde uygulanmasını güvence altına almak için öğrenci danışmanları yönlendirici olmanın yanı sıra denetçi olarak da büyük rol oynamaktadırlar. Öyle ki mezuniyet aşamasına gelmiş tüm öğrencilerin mezuniyet işlemleri, öğrenci danışmanları tarafından başlatılmaktadır. Mezun aşamasındaki öğrencilerin sorumlu oldukları eğitim planına uygun ders alıp almadıkları, mezuniyet koşullarını sağlayıp sağlamadıkları, öğrenci danışmanları ve mezuniyet komisyonu tarafından kontrol edilmektedir. Ders tanım bilgi formlarında dersin kodu, adı, amacı, kredisi, zorunlu/seçimli bilgisi, içeriği, öğrenme çıktıları, izlencesi, dersin değerlendirme ölçütleri gibi derse özel bilgilerin yer aldığı ders tanım bilgileri formlarını dersin öğretim elemanı hazırlamakta ve bunu her yıl güncellemektedir. Eğitim planında yer alan derslerin ders tanım bilgileri ayrıca Öğrenci Bilgi Sisteminde yer almakta ve öğrenciler buradan ihtiyaç duydukları bilgilere de erişebilmektedirler. Her öğretim elemanın verdiği derse ilişkin öz değerlendirmesini yaparak geri bildirimde bulunması beklenmektedir. Eğitim planının öngörüldüğü biçimde uygulanmasını sağlanması ve eğitim planının sürekli geliştirilmesi amacıyla bölüm akademik kadrosu iletişim halinde belirli aralıklarla toplantılar yapmaktadır. Bu toplantılarda öncelikle iç ve dış paydaşlardan gelen geri bildirimler ışığında, eğitim faaliyetlerinin gidişatı, öğrenim yeterliliklerinin sağlanıp sağlanmadığı, sanatsal gündem, ilişkiler, faaliyetlerinin neler olduğu, birim faaliyetleri, eğitim programları, paydaşlarla ilişkiler gibi konularda ne gibi iyileştirmelerin yapılması gerektiği gibi konular görüşülmektedir.

Ölçüt 6. Öğretim Kadrosu

- 6.1.1. El Sanatları Bölümü, Mimari Dekoratif Sanatlar programı öğrencilerimize kaliteli eğitim vermek, onlarla daha yakından ilgilenip donanımlı öğrenciler yetiştirmek için akademik kadrosunu sürekli güçlendirmektedir. Bölümümüz kadrosunda 4(dört) öğretim görevlisi, bulunmaktadır. Bölümdeki öğretim elemanlarının temel görevi ilgili programlarındaki dersleri yürütmek ve araştırma yapmaktır. Ders vermekle yükümlü olan tüm öğretim elemanlarının özgeçmişleri, hem bölüm web sitesinde üzerinden AVES sistemi üzerinden sürekli olarak güncellenmektedir.

<http://elsanatlari.yenice.comu.edu.tr>

Tablo 6.1. Öğretim Kadrosunun Analizi

[Mimari Dekoratif Sanatlar]

Öğretim Elemanının Adı ¹	Unvanı	Aldığı Son Derece	Deneyim Süresi, Yıl			Etkinlik Düzeyi (yüksek, orta, düşük, yok) ²		
			Kamu/Sanayi Deneyimi	Öğretim Deneyimi	Bu Kurumdaki Deneyimi	Mesleki Kuruluşlarda	Araştırmada	Sanayiye Verilen Danışmanlıkta
Ece YÜCEL	Öğr. Gör.	Y.Lisans	4	5	5	Yok	Orta	Yok
Mehmet Engin ÖZEN	Öğr. Gör.	Y.Lisans	4	23	23	Yok	Yok	Yok
Nilay KARAMAN	Öğr. Gör.	Y.Lisans	21	2	2	Orta	Yok	Orta
Halim KAYA	Öğr. Gör.	Y.Lisans	19	11	11	Yok	Yok	Yok

6.1.2. Programımız öğretim kadrosu, eğitim öğretim faaliyetleri ve program eğitim planına göre yeterli düzeydedir. Öğretim elemanlarımız sürekli olarak aldıkları eğitimler ile kendilerini alanlarında geliştirmek üzere çalışmaktadırlar.

<https://avesis.comu.edu.tr/eceyucel>

<https://avesis.comu.edu.tr/enginozen>

<https://avesis.comu.edu.tr/halimkaya/>

<https://avesis.comu.edu.tr/nilay.karaman>

6.2. Öğretim elemanları için “yaratıcı/yenilikçi eğitim fonu”, yarışma ve rekabeti arttırmak üzere “iyi eğitim ödülü” gibi teşvik uygulamaları bulunmaktadır. Eğitim ve öğretimi önceliklendirmek üzere yükseltme kriterlerinde yaratıcı eğitim faaliyetlerine yer verilmektedir. Teşvik ve ödül uygulamaları birim geneline yayılmış olup izlenmekte ve iyileştirilmektedir. İçselleştirilmiş, sistematik, sürdürülebilir ve örnek gösterilebilir uygulamalar bulunmaktadır.

<https://cdn.comu.edu.tr/cms/yenice/files/958-yenice-my0-2023-kidr.pdf>

6.3. Çanakkale Onsekiz Mart Üniversitesi’nde öğretim üyesi atama ve yükseltme, “Öğretim Üyeliği Kadrolarına Atama ve Uygulama Esaslarına göre yapılır. Söz konusu esaslar, Üniversite’nin internet sayfasında “Çanakkale Onsekiz Mart Üniversitesi Öğretim Elemanı Kadrolarına Başvuru, Görev Süresi Uzatımı Atama ve Yükseltme Kriterleri” başlığı altında yayımlanmış olup 2020 itibarıyla yeni kriterler yürürlüğe girmiştir. Bu çerçevede genel olarak öğretim üyelerinin, çalıştıkları alanda evrensel düzeyde araştırma yapmaları, bu araştırmalarını ulusal ve uluslararası düzeyde bilgi paylaşım ortamlarına aktarmaları ve bu sayede bilim dünyasına katkıda bulunmaları; yerel, ulusal ve uluslararası bilimsel toplantılar düzenleyerek, hem kendi çalışmalarını sergilemeleri hem de diğer bilim dallarındaki araştırmacıların da çalışmalarını sergilemelerini sağlamak ve bilimsel tartışma ortamının oluşmasına katkı sunmaları gibi kriterlere bakılmaktadır.

<https://personel.comu.edu.tr/mevzuatlar/akademik-kadro-atama-kriterleri-r7.html>

6.4. Programımızda ders dağılım süreci adil ve şeffaf şekilde yürütülmektedir. Görev yapan öğretim elemanlarımız süreçte aktif olarak yer almakta ve dersler öğretim elemanlarımızın niteliklerine göre adil şekilde dağıtılmaktadır.

¹ Tabloyu programdaki her öğretim elemanı için doldurunuz. Gerekliyse ek satır ve sayfa kullanabilirsiniz.

² Etkinlik düzeyi son 3 yılın ortalamasını yansıtmalıdır.

Tablo 6.2. Öğretim Kadrosu Yük Özeti

[Mimari Dekoratif Sanatlar]

Öğretim Elemanının Adı Soyadı (Unvanı)	Verdiği Dersler (Dersin Kodu/ Kredisi/ Dönemi/ Yılı) ¹	Toplam Etkinlik Dağılımı ²		
		Öğretim	Araştırma ³	Diğer
Öğr. Gör. Ece YÜCEL	MDS-1022-Temel Sanat Eğitimi II-5-2023/2024 Bahar	%91	%9	
	MDS-2040-Dekor Teknikleri-4-2023/2024 Bahar			
	MDS-2042-Cam İşleme Teknikleri-4-2023/2024 Bahar			
	MDS-2058-Desen-2-2023/2024 Bahar			
	MDS-2060-Portfolyo Tasarımı-2-2023/2024 Bahar			
	MDS-1101-Desen-4- 2024/2025 Güz			
	MDS-1103 -Temel Sanat Eğitimi I -4-2024/2025 Güz			
	MDS-1121 -Kariyer Planlama-2-2024/2025 Güz			
	GUS-1101 -Güzel Sanatlar-2-2024/2025 Güz			
	MDS-2045- Yüzeysel Tasarım -4-2024/2025 Güz			
	MDS-2047 -Malzeme Teknikleri -4-2024/2025 Güz			
Öğr. Gör. Mehmet Engin ÖZEN	MDS-1018-Duvar Süsleme Teknikleri II-4-2023/2024 Bahar	%100		
	MDS-1026-Mesleki Teknik Resim II-2-2023/2024 Bahar			
	MDS-1028-Sanat Tarihi II-2-2023/2024 Bahar			
	MDS-2034-Duvar Süsleme Teknikleri IV-4-2023/2024 Bahar			
	MDS-2036-Bilgisayar Destekli Tasarım II-4-2023/2024 Bahar			
	MDS-1105-Duvar Süsleme Teknikleri I -4-2024/2025 Güz			
	MDS-1113 - Mesleki Teknik Resim I -2-2024/2025 Güz			
	MDS-2049 -Staj-8-2024/2025 Güz			
Öğr. Gör. Nilay KARAMAN	MDS-2041 -Duvar Süsleme Teknikleri III -4-2024/2025 Güz	%95	%5	
	MDS-2043 -Bilgisayar Destekli Tasarım I -4-2024/2025 Güz			
	MDS-1020-Model Kalıp Teknikleri II-4-2023/2024 Bahar			
	MDS-1024 -Geleneksel Türk El Sanatları -3-2023/2024 Bahar			
	MDS-2038-Tasarım Proje-4- 2023/2024 Bahar			
	MDS-2046-Çini Uygulamaları II -2-2023/2024 Bahar			
	MDS-2044- Model Kalıp Teknikleri IV -2- 2023/2024 Bahar			
	GLN 4044-Geleneksel Türk Sanatlarında Desen Bilgisi VIII- 4-2023/2024 Bahar			
	GLN 2036-Geleneksel Türk Sanatlarında Desen Bilgisi IV- 4-2023/2024 Bahar			
	GLN 3002-Çini Atölyesi III-8-2023/2024 Bahar			
	GLN 4016-Çini Eser Koruma ve Onarım Yöntemleri-4-2023/2024 Bahar			
	GLN 4016- Girişimcilik ve İnovasyon-4-2023/2024 Bahar			
	MDS-1107-Model Kalıp Teknikleri I -4-2024/2025 Güz			
	MDS-1115 -Çini Uygulamaları I -2-2024/2025 Güz			
	MDS-2053 -Çini Uygulamaları I -2-22024/2025 Güz			
	MDS-2051 -Model Kalıp Teknikleri III -2-2024/2025 Güz			
	GLN 2013-Sır Altı Fırça Dekor-4-2024/2025 Güz			
GLN 4007- Lisans Bitirme Projesi I-2-2024/2025 Güz				
GLN 2019-Geleneksel Türk Sanatı Tarihi-4-2024/2025 Güz				
GLN 2015-Geleneksel Türk Sanatı Tarihi-4-2024/2025 Güz				
GLN 4001- Çini Atölyesi IV-8-2024/2025 Güz				
GLN 1025-Kariyer Planlama-4-2024/2025 Güz				
Öğr. Gör. Halim KAYA	SVC-1002-Model Kalıp Temel Eğitimi-3-2023/2024 Bahar	%100		
	SVC-2004-Alçı Model kalıp Teknikleri-3-2023/2024 Bahar			

¹ Her öğretim elemanı için son iki dönemde verdiği tüm dersleri (başka programlarda verilen dersler dâhil) sıralayınız. Gerekteğinde ilave satır ekleyiniz.

² Etkinlik dağılımını, her bir öğretim elemanının toplam etkinliği %100 olacak biçimde yüzde olarak veriniz. Toplam Etkinlik Dağılımı için hesaplamada izlenecek yöntem; Öğretim (%) = (Verilen toplam ders sayısı / (Verilen toplam ders sayısı + Toplam araştırma faaliyet sayısı)) x 100

³ Araştırma faaliyeti olarak son iki dönemde gerçekleştirilen (Makale, Bildiri, Kitap, Proje, Paten sayısı)

SVC-3034-Atölye 2-2-2023/2024 Bahar			
SVC-3044-Ön Proje-6-2023/2024 Bahar			
SVC-4026-Diploma Proje-6-2023/2024 Bahar			
SVC-1001-Model Kalıp Temel Eğitimi-3-2024/2025 Güz			
SVC-2003-Alçı Model kalıp Teknikleri-3-2024/2025 Güz			
SVC-3055-Atölye 2-2-2024/2025 Güz			
SVC-3061-Ön Proje-6-2024/2025 Güz			
SVC-4025-Diploma Proje-6-2024/2025 Güz			

Ölçüt 7. Altyapı

- 7.1.1. Meslek Yüksekokulumuz, 22 adet derslik, yabancı dil dersliği, 4 adet bilgisayar laboratuvarı, kütüphane, halı kilim atölyesi, ebru atölyesi, vitray atölyesi, ahşap atölyesi, hazır giyim atölyesi, teknik giyim atölyesi, 3 adet dokuma atölyesi, seramik atölyesi, el sanatları çizim atölyesi, baskı atölyesi, gıda analiz ve kontrol laboratuvarı ve ormancılık bölümü uygulama atölyesini bünyesinde barındırmaktadır.
<https://cdn.comu.edu.tr/cms/yenice/files/262-fiziki-imkanlar.pdf>
- 7.1.2. Programımızda ek olarak kullanılan başlıca eğitim ve laboratuvar araç gereçleri şu şekildedir; bilgisayar laboratuvarında her öğrencinin tek başına kullandığı ve alana gerekli programların yüklenmiş olduğu bilgisayarlar, çizim dersleri için özel olarak tasarlanmış eğimli çizim masaları, alçı ve çamur gibi malzemelerin kullanımı için özel tasarlanmış mermer masalar, seramik fırınları, resim şövaleleri, malzeme dolapları ve baskı masaları.
- 7.2. Meslek Yüksekokulumuz konferans, seminer, panel, sunum gibi bilimsel faaliyetlerin gerçekleştirildiği, mefruşat ve ses sisteminin yeterli düzeyde tasarlandığı 120 kişilik modern bir konferans salonuna sahiptir. Konferans salonumuzda öğretim elemanlarımız haricinde, alanında uzman kişiler bilimsel çalışmalarını sergileme olanağı bulabilmektedir. A Blok girişinde bölümümüzce mini sergi alanımız, Kampüs alanı içerisinde öğrencilerimizin ve çalışanlarımızın hijyenik koşullarda öğle ve akşam yemeklerini yiyebilecekleri bir adet yemekhane, bir adet açık, bir adet kapalı mekân kantin mevcuttur. İnternet/bilgisayar hizmeti için genel kullanıma açık 3 adet bilgisayar (kütüphane içerisinde) spor aktivitelerinin gerçekleştiği bir adet basketbol ve voleybol sahası, bir adet futbol sahası mevcuttur. Öğrencilerimizin Yüksekokul kampüsü içerisinde vakit geçirip eğlenebilecekleri 1 adet dış mekân satranç alanı, 1 adet dış mekân spor aletleri alanı, 1 adet kameriye ve açık-ağaçlık alanlar içerisinde yürüyüş yolu, dinlenmeders çalışabilecekleri çok sayıda masa, bank bulunmaktadır. Ayrıca Yüksekokulumuzda aktif kültür sanat toplulukları faaliyet sürdürmektedir.
<https://cdn.comu.edu.tr/cms/yenice/files/262-fiziki-imkanlar.pdf>
- 7.3. Programımızın bulunduğu bina ve çevresinde 24 saat boyunca güvenlik personeli görev yapmaktadır. Mevcut güvenlik kameraları ile de binalarımız 24 saat gözetim altında değildir. Derslikler binası koridorlarında güvenlik kameraları yer almaktadır.
- 7.4. Amacı bilim ve bilim merkezli insan yetiştirme olan Yüksekokulumuz, amacına hizmet edecek donanım, altyapı ve mekân hazırlamayı hedefine oturtmuştur. Öğrencilerimiz yüksekokulumuz bünyesinde yer alan atölye, derslik ve bilgisayar laboratuvarlarında alanlarıyla ilgili araçları kullanabilmekte ve alanla ilgili bilgiye erişimi sağlayabilmektedir.
- 7.5. Programımızın bulunduğu A blok binasında, engelli öğrencilerin ve öğretim elemanlarının katlara ulaşmasını sağlayabilecek alt yapı (asansör/lift) bulunmaktadır. Bunun yanı sıra binaların çevresindeki kaldırımlarda ve bina girişinde tekerlekli sandalye/araba geçişine olanak sağlayan rampalar bulunmaktadır.
- 7.6.1. Yüksekokulumuz A Blok 3.katta yer alan Kütüphanemiz yayın ve diğer alt yapıları ile (ders çalışma-araştırma birimleri, genel kullanıma açık bilgisayarları ile) yüksekokulumuz bölümlerince aktif, verimli bir şekilde kullanılmaktadır. Kütüphane, açık raf ve Dewey Decimal Classification konusal sınıflama sistemi ile kullanıcılarına hizmet vererek araştırmacılarının aradıkları kaynaklara erişimini kolaylaştırmaktadır. Kütüphanede bulunan yayınlara ait künye bilgilerine katalog tarama terminali vasıtasıyla erişilebilmektedir. Öğrenci ve öğretim elemanlarımız Çanakkale Onsekiz Mart

Üniversitesi Terzioğlu Yerleşkesinde yer alan 7/24 kütüphane hizmetlerinden, çalışma salonu ve odalarından, online hizmetlerinden faydalanabilmektedir. Çanakkale Onsekiz Mart Üniversitesi kütüphaneleri koleksiyonunda bulunmayan yayımların, kullanıcıların akademik bilgi ihtiyaçlarının karşılanması amacıyla ülkemizdeki yurtiçi bilgi merkezleri ve kütüphanelerinden getirilmesi de “Kütüphaneler arası Ödünç” hizmeti ile mümkün olabilmektedir. <https://lib.comu.edu.tr>

- 7.6.2. Öğretim elemanlarımız çalışma odalarından internet ve kütüphane hizmetinden yararlanarak rahatlıkla araştırma yapılabilmektedir. Çok sayıda elektronik veri tabanı erişimi vasıtasıyla süreli yayın, e-dergi, e-tez, e-gazete ve e- kitaplara ulaşılabilmektedir. Yüksekokulumuz bünyesinde yüz yüze, uzaktan/ online eğitimler düzenlenmektedir. <https://lib.comu.edu.tr>

Ölçüt 8. Yönetim ve İdari Birimlerin Yapısı

- 8.1. Birim yönetim modeli ve idari yapı (yapısal düzenlemeler çerçevesinde yaklaşım, gelenekler, tercihler), karar verme mekanizmaları, kontrol ve denge unsurları, kuralların çok sesliliği ve bağımsız hareket kabiliyeti, paydaşların temsil edilmesi, öngörülen yönetim modeli ile gerçekleşmenin karşılaştırılması ve sürekliliği bilinmekte, yerleşmiş ve benimsenmiştir. Organizasyon şeması ve bağlı olma/rapor verme ilişkileri, görev tanımları, iş akışı süreçleri mevcuttur ve gerçeği yansıtmaktadır. Ayrıca bunlar yayımlanmış ve işleyişin paydaşlarca bilinirliği sağlanmıştır. Birimin yönetim modeli ve organizasyonel yapılanması birim genelini kapsayacak şekilde faaliyet göstermektedir. Yönetim ve organizasyonel yapılanmasına ilişkin uygulamaları izlemekte ve iyileştirmektedir. İçselleştirilmiş, sistematik, sürdürülebilir uygulamalar bulunmaktadır. Bu kapsamda komisyon toplantıları yapılmakta, öz değerlendirme ve kurum içi değerlendirme raporları, stratejik eylem planları hazırlanmaktadır. <https://cdn.comu.edu.tr/cms/yenice/files/958-yenice-my0-2023-kidr.pdf>
- 8.2. Birim genelinde insan kaynakları yönetimi doğrultusunda uygulamalar tanımlı süreçlere uygun bir biçimde yürütülmektedir. İnsan kaynaklarının yönetimi stratejileri kurumumuz personel daire başkanlığı ve strateji daire başkanlığı bünyesinde birimlerin oluşturdukları norm kadro sayılarına ve atama kriterlerine göre planlanmakta olup takibi rektörlüğümüz ve genel sekreterliğimizce yapılmaktadır. Akademik ve idari personel ile ilgili kurallar, süreçler birim personeli tarafından takip edilmektedir. Uygulamalar adaletli, liyakatli ve şeffaftır. Eğitim ve liyakat öncelikli kriter olup, yetkinliklerin artırılması temel hedeftir. Çalışan memnuniyetini/şikayetini/önerilerini belirlemek ve izlemek amacıyla yöntem ve mekanizmalar geliştirilmiş olup oryantasyon vb. uygulamalar gerçekleştirilmekte ve bunların sonuçları değerlendirilmektedir. <https://yenice.comu.edu.tr/kalite-guvence-ve-ic-kontrol/ic-kontrol-r40.html>
- 8.3. Öğretim elemanlarının mesleki gelişimlerini sürdürebilmeleri açısından, öğretim elemanlarının her yıl ulusal ve uluslararası bilimsel toplantılara katılımı desteklenmektedir. Öğretim elemanlarımız yaptıkları TÜBİTAK ve BAP projeleri kanalıyla da ek gelir ve teçhizat edinme imkanına sahiptir. Ayrıca program öğretim elemanlarının bazıları üniversitemizin Bilimsel Araştırma Projeleri (BAP) ile bazıları ise sanayi ortaklı projeler ile bilimsel çalışmalara katkıda bulunmaktadır. Ayrıca 14 Aralık 2015 tarihinde Bakanlar Kurulu kararı ile yürürlüğe giren Akademik Teşvik Ödeneği Yönetmeliği'ne dayanarak öğretim üyelerimiz proje, araştırma, yayın, tasarım, sergi, patent, atıflar, tebliğ ve almış olduğu akademik ödüller gibi akademik faaliyetleri için akademik teşvik ödeneği almaktadırlar. Düzenli olarak, Öğretim Üye ve Yardımcılarının istekleri doğrultusunda kütüphaneye kitap alımları gerçekleştirilmektedir. <https://yenice.comu.edu.tr/kalite-guvence-ve-ic-kontrol/ic-kontrol-r40.html>
- 8.4. Birim eğitim öğretim programlarını ve araştırma geliştirme faaliyetlerini de içerecek şekilde tüm faaliyetleri hakkındaki bilgileri açık, doğru, güncel ve kolay ulaşılabılır şekilde yayınlamalı ve kamuoyunu bilgilendirmektedir. Birim, yönetim ve idari kadroların verimliliğini ölçüp değerlendirebilen ve hesap verilebilirliklerini sağlayan yaklaşımlara sahiptir. Kamuoyunu bilgilendirme ilkesel olarak benimsenmiştir, hangi

kanalların nasıl kullanılacağı tasarlanmıştır, erişilebilir olarak ilan edilmiştir ve tüm bilgilendirme adımları sistematik olarak atılmaktadır. Yenice Meslek Yüksekokulu web sayfası doğru, güncel, ilgili ve kolayca erişilebilir bilgiyi vermektedir ve bunun sağlanması için gerekli mekanizma mevcuttur. Birim içi özerklik ile hesap verilebilirlik kavramlarının birbirini tamamladığına ilişkin bulgular mevcuttur. İç ve dış hesap verme yöntemleri kurgulanmıştır ve uygulanmaktadır. Sistematiktir, ilan edilen takvim çerçevesinde gerçekleştirilir, sorumluları nettir. Alınan geri dönüşler ile etkinliği değerlendirilmektedir. Birimin bölgesindeki dış paydaşları, ilişkili olduğu yerel yönetimler, diğer üniversiteler, kamu birimi kuruluşları, sivil toplum kuruluşları, sanayi ve yerel halk ile ilişkileri değerlendirilmektedir. Birimde tanımlı süreçler doğrultusunda kamuoyunu bilgilendirme ve hesap verilebilirlik mekanizmaları İç Kontrol Standartları Eylem Planı, Kamu Hizmet Standartları Tablosu, PUKÖ Döngüsü, Birim Faaliyet Raporu, ÖDR ve KİDR ile izlenmekte ve paydaş görüşleri doğrultusunda iyileştirilmektedir. İçselleştirilmiş, sistematik, sürdürülebilir ve örnek gösterilebilir uygulamalar bulunmaktadır.

<https://cdn.comu.edu.tr/cms/yenice/files/958-yenice-myo-2023-kidr.pdf>

Ölçüt 9. Disipline Özgü Ölçütler

- 9.1. Çanakkale Onsekiz Mart Üniversitesi Yenice Meslek Yüksekokulu El Sanatları Bölümü Mimari Dekoratif Sanatlar Programı'ndan mezun olan tüm öğrencilerimiz program çıktılarında yer alan yetkinlikleri kazanmış olarak mezun olmaktadır.

<https://ubys.comu.edu.tr/AIS/OutcomeBasedLearning/Home/Index?id=9Ky338oKDgPSkzXQz4Y7Pw!xGGx!!xGGx!&culture=tr-TR>

EK I – PROGRAMA İLİŞKİN EK BİLGİLER

I.1 Ders İzlenceleri¹

PROGRAMIN ÖĞRETİM PLANI									
1.Yarıyıl									
Ders Kodu	Ders Adı	Ders Tipi	Dil	Teorik	Uygulama	Laboratuvar	Yerel Kredi	AKTS	
MDS-1101	Desen	Zorunlu	Türkçe	2	2	0	4	4	
MDS-1103	Temel Sanat Eğitimi I	Zorunlu	Türkçe	2	2	0	4	4	
MDS-1105	Duvar Süsleme Teknikleri I	Zorunlu	Türkçe	2	2	0	4	4	
MDS-1107	Model Kalıp Teknikleri I	Zorunlu	Türkçe	2	2	0	4	4	
MDS-1109	Bilişim Teknolojileri	Zorunlu	Türkçe	2	0	0	2	2	
MDS-1111	İş Sağlığı ve Güvenliği	Zorunlu	Türkçe	2	0	0	2	2	
YDI-1101	Yabancı Dil I (İngilizce)	Zorunlu	Türkçe	2	0	0	2	2	
SEÇ-1	Seçmeli Ders 1 (2024) (MDS)	Bölüm Seçmeli					8	8	
Toplam :				14	8	0	30	30	
2.Yarıyıl									
Ders Kodu	Ders Adı	Ders Tipi	Dil	Teorik	Uygulama	Laboratuvar	Yerel Kredi	AKTS	
MDS-1202	Dekor Teknikleri	Zorunlu	Türkçe	2	2	0	4	4	
MDS-1204	Temel Sanat Eğitimi II	Zorunlu	Türkçe	2	2	0	4	4	
MDS-1206	Duvar Süsleme Teknikleri II	Zorunlu	Türkçe	2	2	0	4	4	
MDS-1208	Model Kalıp Teknikleri II	Zorunlu	Türkçe	2	2	0	4	4	
MDS-1210	Cam İşleme Teknikleri	Zorunlu	Türkçe	2	2	0	4	4	
MDS-1212	Bilgisayar Destekli Tasarım I	Zorunlu	Türkçe	2	2	0	4	4	
YDI-1202	Yabancı Dil II (İngilizce)	Zorunlu	Türkçe	2	0	0	2	2	
SEÇ-2	Seçmeli Ders 2 (2024) (MDS)	Bölüm Seçmeli					4	4	
Toplam :				14	12	0	30	30	

<https://ubys.comu.edu.tr/AIS/OutcomeBasedLearning/Home/Index?id=9Ky338oKDgPSkzXQz4Y7Pw!xGGx!!xGGx!&culture=tr-TR#>

I.2 Öğretim Elemanların Özgeçmişleri

Programı yürüten bölümdeki tüm öğretim üyelerinin, öğretim görevlilerinin ve ek görevli öğretim elemanlarının özgeçmişlerine aşağıdaki linklerden ulaşılabilir.

<https://avesis.comu.edu.tr/eceyucl>

<https://avesis.comu.edu.tr/enginozen>

<https://avesis.comu.edu.tr/halimkaya/>

<https://avesis.comu.edu.tr/nilay.karaman>

I.3 Teçhizat

Meslek Yüksekokulumuz, 22 adet derslik, yabancı dil dersliği, 4 adet bilgisayar laboratuvarı, kütüphane, halı kilim atölyesi, ebru atölyesi, vitray atölyesi, ahşap atölyesi, hazır giyim atölyesi, teknik giyim atölyesi, 3 adet dokuma atölyesi, seramik atölyesi, el sanatları çizim atölyesi, baskı atölyesi, gıda analiz ve kontrol laboratuvarı ve ormancılık bölümü uygulama atölyesini bünyesinde barındırmaktadır. Programımız modern bir yapıya sahip olan dersliklerinde eğitim ve öğretimini gerçekleştirmektedir. Uygulamalı derslerde ortak olarak kullanıma sunulan bilgisayar ve bilgisayarlı muhasebe laboratuvarı kullanılmaktadır. Dersliklerde ve laboratuvarlarda teknik destek ve teçhizat ihtiyaçları müdürlüğün ilgili bölümlere ve laboratuvarlara ayrılmış bütçesinden karşılanmaktadır. İlgili gider kalemi ile

¹ Bu bölümde eğitim bilgi sistemi altyapısı olan yükseköğretim kurumlarının ilgili web sayfasının adresini ve bir örnek görüntü paylaşılması yeterlidir.

ilgili genel harcamalar iç kontrol raporunda ayrıntılı olarak sunulmaktadır. Meslek Yüksekokulumuzda dersliklerinin tamamında ve atölyelerimizde projeksiyon cihazı bulunmaktadır. Okulumuzda bir adet toplantı salonu mevcut olup, ihtiyaca cevap verecek donanımına sahiptir. Meslek Yüksekokulumuz konferans, seminer, panel, sunum gibi bilimsel faaliyetlerin gerçekleştirildiği, mefruşat ve ses sisteminin yeterli düzeyde tasarlandığı 120 kişilik modern bir konferans salonuna sahiptir. Konferans salonumuzda öğretim elemanlarımız haricinde, alanında uzman kişiler bilimsel çalışmalarını sergileme olanağı bulabilmektedir. Konferans salonumuzda öğretim elemanlarımız haricinde, alanında uzman kişiler bilimsel çalışmalarını sergileme olanağı bulabilmektedir. Kampüs alanı içerisinde öğrencilerimizin ve çalışanlarımızın hijyenik koşullarda öğle ve akşam yemeklerini yiyebilecekleri bir adet yemekhane, bir adet kantin mevcuttur. Spor aktivitelerinin gerçekleştiği bir adet basketbol sahası, bir adet futbol sahası, bir adet voleybol sahası mevcuttur. A Blok önünde bir adet kamelya, açık alan satranç sahası ve ağaçlık alan içerisinde çok sayıda masa ve bank bulunmaktadır. Ayrıca öğrencilerimizin bilgiye erişimini kolaylaştırmak amacıyla Yüksekokulumuz bünyesinde bir adet kütüphane oluşturulmuş olup yeterli kapasiteye ulaşması için çalışmalar sürdürülmektedir. Öğrencilerimizin bilişim dünyasının vazgeçilmezi olan internetten de yeterince faydalanabilmesi için kütüphanemizde internet erişimi ve kampüs sınırları içerisinde aktif edu ram wireless hizmeti öğrencilerin kullanıma açıktır. Programımızda ek olarak kullanılan başlıca eğitim ve laboratuvar araç gereçleri olarak bilgisayar laboratuvarında her öğrencinin tek başına kullandığı ve alana gerekli programların yüklenmiş olduğu bilgisayarlar, çizim dersleri için özel olarak tasarlanmış eğimli çizim masaları, alçı ve çamur gibi malzemelerin kullanımı için özel tasarlanmış mermer masalar, seramik fırınları, resim şövaleleri, malzeme dolapları ve baskı masaları kullanılmaktadır.

<http://elsanatlari.yenice.comu.edu.tr/atolye-ve-derslikler/teknik-resim-multimedya-b106.html>

<http://elsanatlari.yenice.comu.edu.tr/atolye-ve-derslikler/model-kalip-ve-alcı-atolyesi-r22.html>

<http://elsanatlari.yenice.comu.edu.tr/atolye-ve-derslikler/el-sanatlari-atolyesi-a103-r9.html>

<http://elsanatlari.yenice.comu.edu.tr/atolye-ve-derslikler/cini-ve-vitray-atolyesi-r23.html>

I.4 Diğer Bilgiler

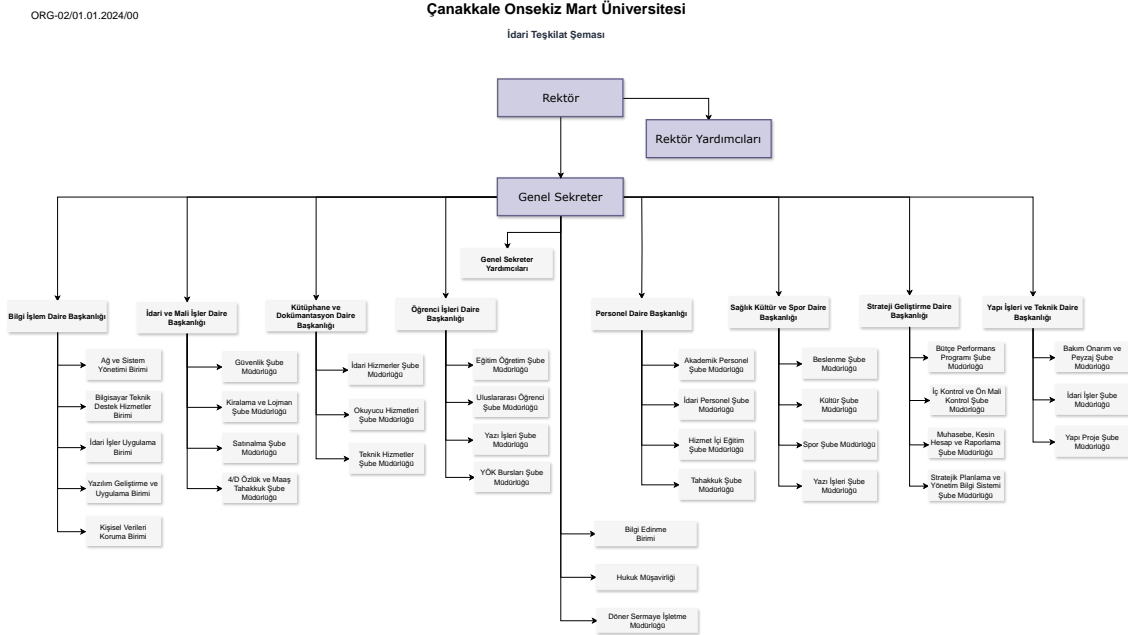
Üniversitemizin Kalite Güvencesi çalışmaları kapsamında programımız gerekli görülen tüm çalışmaları yerine getirmektedir. Beş yılda bir stratejik plan hazırlanmaktadır. Bölümümüz uygulama ağırlıklı derslerin yoğunluğu sebebiyle, nihai ürün bazında öğrenci çalışmaları dönem sonunda yapılmakta olan sergileme faaliyetleriyle iç-dış paydaşlar ile paylaşılmaktadır. Mezun ilişkilerimiz daha sıkı hale getirilmeye çalışmaktadır. Program tamamen öğrencilerinin mezuniyetlerine odaklanmış olmayıp; aynı zamanda aldığı kararlarla öğrencileri ile sosyal yönden de etkin bir şekilde iletişim içerisinde olmayı başarmıştır. Program öğretim planı düzenli olarak izlenmekte ve gerektiğinde iyileştirmeler yapılmaktadır.

EK II – KURUM PROFİLİ

II.1 Üniversiteye İlişkin Bilgiler

Üniversiteye ilişkin bilgiler	
Üniversite Adı	: Çanakkale Onsekiz Mart Üniversitesi
Web adresi	: https://www.comu.edu.tr
Adres	: https://www.comu.edu.tr/yerleskeler
Yönetim statüsü (devlet, vakıf)	: Devlet
İlk öğrenci aldığı eğitim öğretim yılı	: 1992-1993
Üniversite yönetimi ile ilgili bilgiler	
Rektör Adı Soyadı (alan/meslek/disiplin)	: Prof. Dr. R. Cüneyt ERENOĞLU
Rektör Yrd. Adı Soyadı (alan/meslek/disiplin)	: Prof. Dr. Evren KARAYEL GÖKKAYA
Rektör Yrd. Adı Soyadı (alan/meslek/disiplin)	: Prof. Dr. Hüsnü Levent DALYANCI
Rektör Yrd. Adı Soyadı (alan/meslek/disiplin)	: Prof. Dr. Arda AYDIN
Genel sekreter Adı Soyadı (akademik unvanı /idari)	: Oğuz ÜNAL
Akreditasyon bilgileri	
Üniversitenin akredite fakülte sayısı (Kuruluşların adı)	: 7
Üniversitenin akredite meslek yüksekokulu sayısı (Kuruluşların adı)	: -
Üniversitenin akredite program sayısı (Kuruluşların adı)	: 22
Misyon, vizyon, değerler, etik ilkeler, sloganı	
Üniversitenin misyonu	: https://www.comu.edu.tr/misyon-vizyon
Üniversitenin vizyonu	: https://www.comu.edu.tr/misyon-vizyon
Üniversitenin değerleri	: https://www.comu.edu.tr/misyon-vizyon
Üniversitenin etik ilkeleri	: https://www.comu.edu.tr/misyon-vizyon
Üniversitenin sloganı	: https://www.comu.edu.tr/misyon-vizyon

İdari Destek Birimleri



<https://cdn.comu.edu.tr/cms/kalite/files/1540-org-02-idari-organizasyon-semasi.pdf>

II.2 Meslek Yüksekokuluna İlişkin Bilgiler

Genel Bilgi

Meslek Yüksekokul (MYO) ve yönetimi ile ilgili bilgiler	
MYO Adı	: Yenice Meslek Yüksekokulu
Web adresi	: https://yenice.comu.edu.tr
İletişim adresi	: Yenice Meslek Yüksekokulu 17550 Yenice / ÇANAKKALE
Müdür Adı Soyadı (unvanı)	: Öğr. Gör. Murat GÜNAY
Müdür Yrd. Adı Soyadı (unvanı)	: Öğr. Gör. Nihal ÇELİK
Görev dağılımı	: Kalite güvence ve iç kontrol ile ilgili çalışmalar, yemekhane ve kantinlerin denetim ve takibi, bölümlerden gelen gezi taleplerinin organize edilmesi, akademik personel ders takiplerinin yapılması.
Müdür Yrd. Adı Soyadı (unvanı)	: Öğr. Gör. Murat İLDİRİR
Görev dağılımı	: Akademik personel ders dağılımlarının yapılması, yüksekokulumuz web sayfasının düzenlenmesi, güncellenmesi ve takip edilmesi, yüksekokulumuzda düzenlenecek konferans, seminer ve kültürel faaliyetler, sınav görevlendirmelerinin koordinasyonu.
Misyon, vizyon, değerler, etik ilkeler, sloganı	
MYO misyonu	: https://yenice.comu.edu.tr/misyon-vizyon.html
MYO vizyonu	: https://yenice.comu.edu.tr/misyon-vizyon.html

Meslek Yüksekokulundaki Programlar

Programın Adı ¹	Türü ²		Değerlendirme için Başvuruda Bulunmuş ³		Mevcut, ancak Değerlendirme için Başvurmamış ⁴	
	Normal Öğretim	İkinci Öğretim	Akreditasyonu		Akreditasyonu	
			Var	Yok	Var	Yok
1.Adalet	x					X
2.Adalet		x				X
3.Ormancılık ve Orman Ürünleri	x					X
4.Dış Ticaret	x					X
5.Bankacılık ve Sigortacılık	x					X
6.Bankacılık ve Sigortacılık		x				X
7.Lojistik	x					X
8.Sağlık Kurumları İşletmeciliği	x					X
9.Mimari Dekoratif Sanatlar	x					X
10.Moda Tasarımı	x					X
11.Laborant ve Veteriner Sağlık	x					X
12.Sivil Savunma ve İtfaiyecilik	x					X
13.Sosyal Güvenlik	x					x

<https://yenice.comu.edu.tr/bolumler/bolum-programlari-r35.html>

¹ Program adını üniversite kataloğunda geçtiği biçimde yazınız.

² Programın farklı türleri için (Normal Öğretim, İkinci Öğretim, vb.) ayrı satırlar kullanınız.

³ Yalnızca bu değerlendirme döneminde değerlendirilmesi istenen programları belirtiniz.

⁴ Bu değerlendirme döneminde değerlendirilmesini istemediğiniz programları belirtiniz

Yöneticilere İlişkin Bilgiler

Yüksekökol yöneticilerimizin özgeçmişlerine aşağıdaki linklerden ulaşılabilir;
Yüksekökol Müdürü Öğr. Gör. Murat GÜNAY <https://avesis.comu.edu.tr/muratgunay/>
Müdür Yardımcısı Öğr. Gör. Nihal ÇELİK <https://avesis.comu.edu.tr/ncelik>
Müdür Yardımcısı Öğr. Gör. Murat İLDIRİR <https://avesis.comu.edu.tr/muratildirir/>

Akademik Destek Veren Programlara İlişkin Bilgiler

Birimimizde bulunan programlar henüz değerlendirme sürecinde olmadığından dolayı programlara akademik destek veren ya da alan bölümler/programlar (MYO içi ve dışı) ile ilgili bilgi bulunmamaktadır.

Tablo II.2a Programın destek verdiği birimler ([Akademik yıl ⁽¹⁾])

Programın Adı ⁽²⁾	Öğretim Elemanı						Toplam	
	TZ		YZ		DSÜ		Adet	HY
	Adet ⁽³⁾	HY ⁽⁴⁾	Adet	HY	Adet	HY		
-								

⁽¹⁾ Bu tabloyu, başvurunun yapıldığı yılda sona eren akademik yıla ilişkin veriler yazılmalıdır. Kurum ziyareti başlangıcında bu tablonun güncellenmiş bir sürümü takım üyelerine sunulmalıdır.
⁽²⁾ Destek verilen bölümler, değerlendirilen programdaki öğretim elemanlarının diğer bölümlerde verdiği dersler.
⁽³⁾ Bu sütuna, tam zamanlı öğretim elemanlarının toplam sayısını yazınız.
⁽⁴⁾ Haftalık yük (HY): Öğretim elemanları için verdikleri toplam ders saati, diğer görevliler için haftalık çalışma saatidir.

Tablo II.2b Programın destek aldığı birimler ([Akademik yıl ⁽¹⁾])

Programın Adı ⁽²⁾	Öğretim Elemanı						Toplam	
	TZ		YZ		DSÜ		Adet	HY
	Adet ⁽³⁾	HY ⁽⁴⁾	Adet	HY	Adet	HY		
-								

⁽¹⁾ Bu tabloyu, başvurunun yapıldığı yılda sona eren akademik yıla ilişkin veriler yazılmalıdır. Kurum ziyareti başlangıcında bu tablonun güncellenmiş bir sürümü takım üyelerine sunulmalıdır.
⁽²⁾ Programın destek aldığı bölümler, bu bölümlerdeki öğretim elemanlarının değerlendirilen program için verdiği dersler.
⁽³⁾ Bu sütuna, tam zamanlı öğretim elemanlarının toplam sayısını yazınız.
⁽⁴⁾ Haftalık yük (HY): Öğretim elemanları için verdikleri toplam ders saati, diğer görevliler için haftalık çalışma saatidir.

II.3 Personel Sayıları

Meslek yüksekökolundaki tüm personelin (tam zamanlı, yarı-zamanlı, ek görevli) ve öğrencilerin sayısını hem meslek yüksekökolü için hem değerlendirilen her program için, **Tablo II.3**'te verilmektedir.

Tablo II.3. Personel Sayısı ([Akademik Yıl ⁽¹⁾])

	Adet ⁽²⁾			Toplam	Haftalık Toplam Saat ⁽³⁾
	TZ	YZ	DSÜ		
Öğretim Elemanları	26			26	
Teknisyenler/Uzmanlar	7			7	
Diğer idari görevliler	16			16	
Diğer ⁽⁴⁾	1			1	

- (1) Bu tabloya, başvurunun yapıldığı yılda sona eren akademik yıla ilişkin veriler yazılmalıdır.
(2) TZ: Tam zamanlı, YZ: yarı zamanlı, DSÜ: Ders saati ücretli
(3) Ders veren öğretim elemanının toplam haftalık ders saati
(4) Farklı bir kategori söz konusuysa bunu belirtiniz veya boş bırakınız.

II.4 Yarı Zamanlı ve Ek Görevli Öğretim Elemanlarının İzlenmesi

Meslek yüksekokulunda görevlendirilen yarı zamanlı ve ek görevli öğretim elemanlarının araştırma performanslarının paylaşılması beklenmektedir. Bunu düzenleyen tanımlı süreçler mevcuttur ve bunlar ilgili paydaşlarca bilinmektedir. Performanslar yıl bazında değerlendirilir ve kurumsal politikalar doğrultusunda kullanılır. Çıktılar ve grubun ortalama değerleri şeffaf olarak paylaşılmaktadır.

II.5 Öğrenci Kayıt ve Mezuniyet Bilgileri

Tablo II-4 Öğrenci ve Mezun Sayıları

Tüm Meslek Yüksekokulu İçin

Akademik Yıl	Hazırlık	Sınıf		Toplam Öğrenci Sayıları	Mezun Sayıları
		1.	2.		
2024		361	1384	1271	179
2023		359	1156	1174	162
2022		311	559	1179	244

Program: Mimari Dekoratif Sanatlar

Akademik Yıl	Hazırlık	Sınıf		Toplam Öğrenci Sayıları	Mezun Sayıları
		1.	2.		
2024		36	22	130	11
2023		30	17	110	13
2022		24	15	98	15

II.6 Kredi Tanımı

Bir kredi, haftalık bir ders saatinde ya da 2 pratik uygulama saatinde yapılan çalışmaların eğitim yüküne karşılık gelmektedir. Bir akademik yıl, yarıyıl sonu sınavları hariç en az 28 haftadan oluşmaktadır. AKTS kredisi ise öğrencilerin bir dersle ilgili tüm etkinlikler için harcamaları beklenen toplam zamana endekslenmiş kredidir. Genellikle 30 saatlik bir öğrenci yükü, 1 AKTS olarak kabul edilmektedir.

II.7 Kabul, Yatay Geçiş, Çift Anadal, Yandal ve Mezuniyet Koşulları

Öğrenci Kabulü

Diğer bir yükseköğretim kurumunda öğrenci iken, ÖSYM tarafından yapılan merkezi yerleştirme sınavı veya başarı duruma göre yatay geçiş ile Mimari Dekoratif Sanatlar Programına kayıt yaptırdığı takdirde daha önce kayıtlı buldukları yükseköğretim kurumunda CC ile başarılı oldukları dersler için, öğrenimine başladıkları ilk yarıyılın ilk haftasında öğrenci işlerine başvurarak, bu derslerin muafiyeti talebinde bulunabilirler. Meslek Yüksekokulumuz Müdürlüğü muafiyet talebinde bulunan öğrencinin, daha önce almış olduğu dersleri, ilgili program danışmanının görüşünü alarak hangi derslerden denklik nedeni ile geçmiş kabul edileceğini onaylar. Bu şekilde kaydı yapılan bir öğrenci, intibak ettirildiği yarıyıldan önceki yarıyıla ait olan ve muaf olmadığı dersleri tamamlamak zorundadır.

<https://www.mevzuat.gov.tr/mevzuat?MevzuatNo=13948&MevzuatTur=7&MevzuatTertip=5>

Yatay ve Dikey Geçiş

Tüm yatay geçişler, 24/4/2010 tarihli ve 27561 sayılı Resmî Gazete'de yayımlanan Yükseköğretim Kurumlarında Önlisans ve Lisans Düzeyindeki Programlar Arasında Geçiş, Çift Anadal, Yan Dal ile Kurumlar Arası Kredi Transferi Yapılması Esaslarına İlişkin Yönetmelik hükümlerine göre yapılır. ÇOMÜ'ye bağlı fakülte, yüksekokul ve bölümler arası yatay geçişler ise, Yükseköğretim

Kurumlarında Önlisans ve Lisans Düzeyindeki Programlar Arasında Geçiş, Çift Anadal, Yan Dal ile Kurumlar Arası Kredi Transferi Yapılması Esaslarına İlişkin Yönetmelik ve Üniversite Senatosunca kabul edilen esaslara göre yapılmaktadır. Yatay geçiş yapan öğrencilerin öğrenim sürelerinin hesabında, öğrencilerin gelmiş olduğu kurumda geçirmiş olduğu süreler de hesaba katılır. Toplam süre, kanunla belirtilen süreyi aşamaz.

<https://www.mevzuat.gov.tr/mevzuat?MevzuatNo=13948&MevzuatTur=7&MevzuatTertip=5>

Çift Anadal

Tüm yatay geçişler, 24/4/2010 tarihli ve 27561 sayılı Resmî Gazete’de yayımlanan Yükseköğretim Kurumlarında Önlisans ve Lisans Düzeyindeki Programlar Arasında Geçiş, Çift Anadal, Yan Dal ile Kurumlar Arası Kredi Transferi Yapılması Esaslarına İlişkin Yönetmelik hükümlerine göre yapılır. Aynı yükseköğretim kurumunda yürütülen önlisans diploma programları ile diğer önlisans programları arasında, lisans programları ile diğer lisans programları veya önlisans programları arasında ilgili bölümlerin ve fakülte/yüksekokul kurullarının önerisi üzerine senatonun onayı ile çift anadal programı açılabilir.

<https://www.mevzuat.gov.tr/mevzuat?MevzuatNo=13948&MevzuatTur=7&MevzuatTertip=5>

Yandal

Tüm yatay geçişler, 24/4/2010 tarihli ve 27561 sayılı Resmî Gazete’de yayımlanan Yükseköğretim Kurumlarında Önlisans ve Lisans Düzeyindeki Programlar Arasında Geçiş, Çift Anadal, Yan Dal ile Kurumlar Arası Kredi Transferi Yapılması Esaslarına İlişkin Yönetmelik hükümlerine göre yapılır. Yükseköğretim kurumları esaslarını ve başvuru koşullarını ilgili yönetim kurullarının teklifi ve senatolarının onayı ile belirleyerek, yandal programları düzenleyebilir.

<https://www.mevzuat.gov.tr/mevzuat?MevzuatNo=13948&MevzuatTur=7&MevzuatTertip=5>

Mezuniyet Koşulları

Meslek yüksekokulumuzda ilgili bölüm başkanlıklarından oluşan mezuniyet kriterleri belirleme ve mezuniyet komisyonu bulunmaktadır. Bir öğrencinin öğrenimini başarı ile bitirerek Mimari Dekoratif Sanalar programından önlisans derecesi elde edebilmesi için programda alması gereken zorunlu ve seçimlik derslerin (120 AKTS karşılığı) tümünden başarılı olması ve kredisiz ders notlarının (YE) olması zorunludur. Ayrıca her öğrenci 30 günlük stajını tamamlamak zorundadır. GNO’su 2.00 ve üzerinde olan öğrenciler koşullu başarılı derslerden de başarılı kabul edilirler. Mezun olabilmek için öğrenciler 120 AKTS kredisini mutlaka tamamlamalıdır. Bir öğrencinin GNO’su aynı zamanda mezuniyet not ortalamasıdır.

<https://www.mevzuat.gov.tr/mevzuat?MevzuatNo=13948&MevzuatTur=7&MevzuatTertip=5>