



BİRİM FAALİYET RAPORU HAZIRLAMA REHBERİ

**ÇANAKKALE ONSEKİZ MART
ÜNİVERSİTESİ**



ÇANAKKALE ONSEKİZ MART ÜNİVERSİTESİ YENİCE MESLEK YÜKSEKOKULU

**2022 YILI BİRİM
FAALİYET RAPORU**

İÇİNDEKİLER

BİRİM / ÜST YÖNETİCİ SUNUŞU	4
I- GENEL BİLGİLER	5
A- Misyona ve Vizyon	5
B- Yetki, Görev ve Sorumluluklar	5
C- İdareye İlişkin Bilgiler	6
1- Fiziksel Yapı	6
2- Örgüt Yapısı	11
3- Bilgi ve Teknolojik Kaynaklar	12
4- İnsan Kaynakları	16
5- Sunulan Hizmetler	21
6- Yönetim ve İç Kontrol Sistemi	24
D- Diğer Hususlar	25
II- AMAÇ ve HEDEFLER	25
A- Temel Politikalar ve Öncelikler	26
Kalite Güvence Politikası	26
B- Diğer Hususlar	29
III- FAALİYETLERE İLİŞKİN BİLGİ VE DEĞERLENDİRMELER	29
A- Mali Bilgiler	30
1- Bütçe Uygulama Sonuçları	30
2- Temel Mali Tablolara İlişkin Açıklamalar	30
3- Mali Denetim Sonuçları	30
4- Diğer Hususlar	30
B- Performans Bilgileri	31
1- Faaliyet ve Proje Bilgileri	31
2- Performans Sonuçları Tablosu	Hata! Yer işareti tanımlanmamış.
3- Performans Sonuçlarının Değerlendirilmesi	Hata! Yer işareti tanımlanmamış.
4- Diğer Hususlar	Hata! Yer işareti tanımlanmamış.
IV- KURUMSAL KABİLİYET VE KAPASİTENİN DEĞERLENDİRİLMESİ	33
A- Üstünlükler	33
B- Zayıflıklar	34
C- Değerlendirme	35
V- ÖNERİ VE TEDBİRLER	35

TABLolar

Tablo 1: Yenice Meslek Yüksekokulu Yerleşke Alanları	6
Tablo 2:Yenice Meslek Yüksekokulu Kapalı Alanların Dağılımı	7
Tablo 3:Yenice Meslek Yüksekokulu Fonksiyonlara Göre Alanlar	7
Tablo 4:Yenice Meslek Yüksekokulu Bina Mekân Sayıları	7
Tablo 5: Taşıtlar	8
Tablo 6:Yenice Meslek Yüksekokulu Taşınır Malzeme Listesi	8
Tablo 7: Yenice Meslek Yüksekokulu Bilgisayar Sayıları	12
Tablo 8: Yenice Meslek Yüksekokulu Öğrenci ve Personel Başına Düşen Bilgisayar Sayıları	13
Tablo 9: Yenice Meslek Yüksekokulu Kütüphane Kaynaklarının Dağılımı	13
Tablo 10: Yenice Meslek Yüksekokulu Diğer Bilgi ve Teknolojik Kaynaklar	13
Tablo 11: Yenice Meslek Yüksekokulu Projeler	15
Tablo 12: Yenice Meslek Yüksekokulu Bilimsel Yayın Sayıları.....	15
Tablo 13: Yenice Meslek Yüksekokulu Kütüphane Kaynakları Kullanım Verileri.....	15
Tablo 14: Yenice Meslek Yüksekokulu 2022 Yılı Öğretim Elemanı Sayıları	16
Tablo 15: Yenice Meslek Yüksekokulu Kadro Doluluk Oranlarına Göre Akademik Personel Sayıları.....	16
Tablo 16: Yenice Meslek Yüksekokulu Sözleşmeli Akademik Personel Sayısı.....	17
Tablo 17: Yenice Meslek Yüksekokulu Akademik Personelin Yaş İtibariyle Dağılımı	17
Tablo 18: Yenice Meslek Yüksekokulu Yönetici Personel Dağılımı Tablosu.....	17
Tablo 19: Yenice Meslek Yüksekokulu Akademik Personelin Birim Dağılımı	18
Tablo 20: Yenice Meslek Yüksekokulu Kadro Doluluk Oranına Göre İdari Personel Dağılımı	18
Tablo 21: Yenice Meslek Yüksekokulu İdari Personelin Eğitim Durumu.....	18
Tablo 22: Yenice Meslek Yüksekokulu İdari Personelin Hizmet Süresi	19
Tablo 23: Yenice Meslek Yüksekokulu İdari Personelin Yaş İtibariyle Dağılımı	19
Tablo 24: Yenice Meslek Yüksekokulu İşçiler	19
Tablo 25: Yenice Meslek Yüksekokulu Sürekli İşçilerin Hizmet Süresi	20
Tablo 26: Yenice Meslek Yüksekokulu Sürekli İşçilerin Yaş İtibariyle Dağılımı.....	20
Tablo 27: Yenice Meslek Yüksekokulu Kadroların Doluluk Oranına Göre Engelli Personel	20
Tablo 28: Yenice Meslek Yüksekokulu Öğrenci Sayıları Tablosu	21
Tablo 29: Yenice Meslek Yüksekokulu Yabancı Dil Hazırlık Sınıfı Öğrenci Sayıları.....	21
Tablo 30: Yenice Meslek Yüksekokulu Öğrenci Kontenjanları ve Doluluk Oranı Tablosu	21
Tablo 31: Yenice Meslek Yüksekokulu Yabancı Uyruklu Öğrencilerin Sayısı ve Bölümleri	22
Tablo 32: Yenice Meslek Yüksekokulu Engelli Öğrenci Sayısı	22
Tablo 33: Yenice Meslek Yüksekokulu Mezun Öğrenci Sayısı.....	22
Tablo 34:Yatay Geçişle 2022 Yılında Yenice MYO'a Gelen, Yenice MYO'dan Ayrılan, Kurum İçi Geçiş Yapan Öğrencilerin Sayıları	22
Tablo 35: Yenice Meslek Yüksekokulundan Ayrılan Öğrencilerin Sayısı	23
Tablo 36: Öğretim Elemanı Başına Düşen Öğrenci Sayısı	23
Tablo 37: Hizmet, Bilim-Sanat, Teşvik ve Başarı Ödülleri Alan Kişi Sayısı	24
Tablo 44: Stratejik Amaçlar ve Hedefler	25
Tablo 39: Bütçe Giderleri Tablosu.....	30
Tablo 40: Bütçe Gelirleri Tablosu.....	30
Tablo 41: Faaliyet Bilgileri Tablosu	31
Tablo 42: İndekslere Giren Hakemli Dergilerde Yapılan Yayınlar	31
Tablo 43: Proje Bilgileri	32

BİRİM / ÜST YÖNETİCİ SUNUŞU

Harcama yetkilisi olarak yetkim dahilinde;

Bu raporda yer alan bilgilerin güvenilir, tam ve doğru olduğunu beyan ederim.

Bu raporda açıklanan faaliyetler için idare bütçesinden harcama birimimize tahsis edilmiş kaynakların etkili, ekonomik ve verimli bir şekilde kullanıldığını, görev ve yetki alanım çerçevesinde iç kontrol sisteminin idari ve mali kararlar ile bunlara ilişkin işlemlerin yasallık ve düzenliliği hususunda yeterli güvenceyi sağladığını ve harcama birimimizde süreç kontrolünün etkin olarak uygulandığını bildiririm.

Bu güvence, harcama yetkilisi olarak sahip olduğum bilgi ve değerlendirmeler, iç kontroller, iç denetçi raporları ile Sayıştay raporları gibi bilgim dahilindeki hususlara dayanmaktadır.

Burada raporlanmayan, idarenin menfaatlerine zarar veren herhangi bir husus hakkında bilgim olmadığını beyan ederim.

Öğr. Gör. Zeynel KILIÇ
Yükseköğretim Müdürü

I- GENEL BİLGİLER

A- Misyon ve Vizyon

Misyon

21.yüzyılın deęişen gereksinimlerine yanıt verebilecek, kendi alanında yetkin, teknolojik bilgi ve becerileri doęru kullanabilen, yeterli düzeyde kültür birikimine ve iletişim becerisine sahip olan, girişimci, 14 yaratıcı, özgüveni yüksek, mesleki etięe uygun davranan, mesleki ve teknik alanda ihtiyaç duyulan, evrensel deęerleri benimsemiş nitelikli bireyler yetiştirerek istihdama, sosyal, ekonomik ve teknolojik gelişime katkıda bulunmak ve ÇOMÜ'nün "bölgenin en iyi üniversitesi olmak, ülkesinin ve dünyanın güçlü bir bilim kurumu haline gelmek" vizyonuna ve Araştırma Üniversitesi olma hedefine destek sağlamaktır.

Vizyon

Mesleki ve teknik eğitim alanında lider, yenilikçi, yaratıcı, gelişime açık, katılımcı, paylaşımcı bireyler yetiştirerek ülkenin nitelikli meslek yüksekokulları arasında yer almaktır.

B- Yetki, Görev ve Sorumluluklar

Organizasyon bünyesinde görev ve sorumluluklar bellidir. Yönetim sorumluluęu ilgili prosedürlerde ayrıntılı olarak belirtilmiştir. Bu amaçla Meslek Yüksekokulu Müdürü, Müdür Yardımcıları, Meslek Yüksekokulu Sekreteri, Meslek Yüksekokulu Kurulu, Meslek Yüksekokulu Yönetim Kurulu, Bölüm Başkanlıkları, Bölüm Başkan Yardımcıları, Program Danışmanları arasında görev dağılımı yapılmış ve sorumluluklar paylaştırılmıştır.

C- İdareye İlişkin Bilgiler

1- Fiziksel Yapı

A Blok binasında, 2 bilgisayar laboratuvarı, 6000'e yakın basılı kaynak ile ulusal ve uluslararası kaynaklara erişim imkanı olan kütüphane, kantin, mescit, konferans salonu ile eğitim-öğretim faaliyetlerine devam edilmektedir.

2007 yılında hizmete giren B blokta ise 1 bilgisayar laboratuvarı, 1 El Sanatları ve Tekstil Bölümü için 21 bilgisayarlı desen çizim laboratuvarı, gıda kalite kontrol ve analiz laboratuvarı, yabancı dil sınıfı, ebru atölyesi, mescit, yemekhane, sosyal, kültürel ve sportif amaçlı olarak kullanılabilen alanlar, dinlenme / bekleme alanı mevcuttur. Her iki binada yer alan sınıflarda derslerin görsel (bilgisayar, projeksiyon kullanımı vb.) olarak işlenebilmesi imkanını sağlayan teknik altyapı oluşturulmuştur. A ve B Blok binalarında uygulamalı dersler için 10 adet atölye kullanılmaktadır.

-1 Halı Sahası, Basketbol ve Voleybol Sahası bulunmaktadır.

-Geniş internet ağımız mevcut olup, 24 saat ULAKBİM ile kesintisiz internet hizmetimiz vardır.

-Akademik personel için her iki personele 1 oda ve bilgisayar tahsis edilmiştir.

-Yüksekokulumuzun faaliyette bulunduğu bina kullanılır kapalı alan olarak 8400m² 'dir.

-A ve B Blok bina fueloil yakıtlı kalorifer sistemiyle ısınmaktadır.

-Hizmet Binamız için 72 dahili kapasiteli telefon santrali kurulmuştur.

-Santralimize bağlı olan 4 harici hattın 2'si Üniversitemiz internet ağı aracılığıyla sağlanan VOIP hattır.

1.1- Alt Yapı ve Tesisler

Tablo 1: Yenice Meslek Yüksekokulu Yerleşke Alanları

Yerleşke Adı	Alan (m ²)
Yenice Meslek Yüksekokulu A Blok	4000
Yenice Meslek Yüksekokulu B Blok	4000
Yenice Meslek Yüksekokulu Bahçe	30000
TOPLAM	38000

31.12.2022 itibarı ile

Tablo 2:Yenice Meslek Yüksekokulu Kapalı Alanların Dağılımı

Yenice Meslek Yüksekokulu Tesisleri ve Yapım Yılları					
					2022
Sıra No	Başlama Tarihi	Bitiş tarihi	Yapı Adı	Kapalı Alan	Sektörü
TOPLAM ALAN (m²)					

31.12.2022 itibarı ile

Tablo 3:Yenice Meslek Yüksekokulu Fonksiyonlara Göre Alanlar

FONKSİYONLAR	TOPLAM KULLANIM ALANI (m ²)
Araştırma	300
Eğitim	1700
Barınma	
Diğer	
Kütüphane	100
Sağlık Hizmeti	
Sosyal Alanlar	190
Spor Alanları	600
Toplantı ve Konferans	200
Yönetim	200
Toplam	3290

31.12.2022 itibarı ile

Tablo 4:Yenice Meslek Yüksekokulu Bina Mekân Sayıları

EĞİTİM ALANLARI					
Yerleşke	Bina	Ana Fonksiyon	Alt Fonksiyon	Mekan Sayisi	Alan
Yenice MYO	A Blok	Eğitim			4000
	B Blok	Eğitim			4000

31.12.2022 itibarı ile

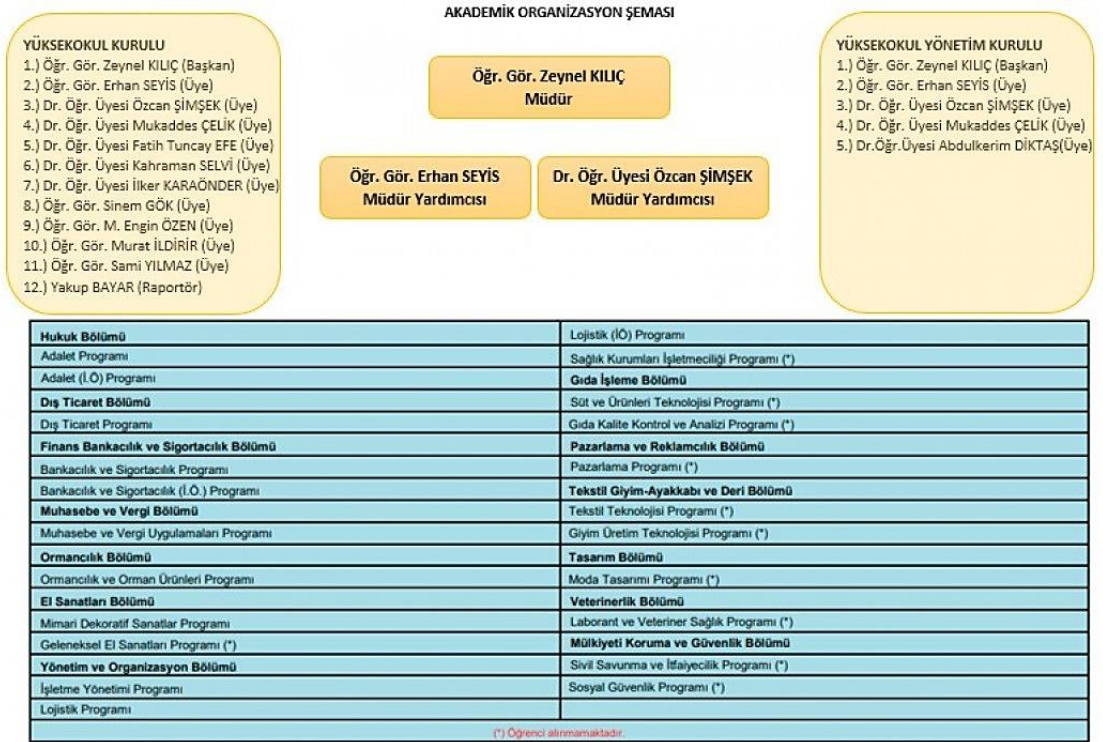
253	03	07	Müzik Aletleri ve Aksesuarları	Adet	
253	03	08	Spor Amaçlı Kullanılan Cihaz ve Aletler	Adet	
254			Taşıtlar Grubu	Adet	
254	01		Karayolu Taşıtları Grubu	Adet	
254	01	01	Otomobiller	Adet	
254	01	02	Yolcu Taşıma Araçları	Adet	
254	01	03	Yük Taşıma Araçları	Adet	
254	01	04	Arazi Taşıtları	Adet	
254	01	05	Özel Amaçlı Taşıtlar	Adet	
254	01	06	Mopet ve Motosikletler	Adet	
254	01	07	Motorsuz Kara Araçları	Adet	
254	02		Su ve Deniz Taşıtları Grubu	Adet	
254	02	01	Gemiler	Adet	
254	02	02	Tankerler	Adet	
254	02	03	Deniz Altılar	Adet	
254	02	04	Römorkörler ve İtici Gemiler	Adet	
254	02	05	Yüzer Yapılar	Adet	
254	02	06	Tekneler	Adet	
254	02	07	Botlar	Adet	
254	02	08	Yelkenliler	Adet	
254	02	09	Kanolar ve Kayıklar	Adet	
254	02	10	Yatlar ve Kotralar	Adet	
254	02	11	Sandallar ve Sallar	Adet	
254	03		Hava Taşıtları Grubu	Adet	
254	03	01	Motorlu Hava Taşıtları	Adet	
254	03	02	Motorsuz Hava Taşıtları	Adet	
254	03	03	Uzay Araçları	Adet	
254	04		Demiryolu ve Tramvay Taşıtları Grubu	Adet	
254	04	01	Lokomotifler ve Elektrikli Trolleybüsler	Adet	
254	04	02	Demiryolu Araçları	Adet	
255			Demirbaşlar Grubu	Adet	
255	01		Döşeme ve Mefruşat Grubu	Adet	
255	01	01	Döşeme Demirbaşları	Adet	
255	01	02	Temsil ve Tören Demirbaşları	Adet	58
255	01	03	Koruyucu Giysi ve Malzemeler	Adet	
255	01	04	Seyahat, Muhafaza ve Taşıma Amaçlı Demirbaş Niteliğindeki Taşınırlar	Adet	
255	01	05	Hastanede Kullanılan Demirbaş Niteliğindeki Taşınırlar	Adet	1
255	02		Büro Makineleri Grubu	Adet	
255	02	01	Bilgisayarlar ve Sunucular	Adet	213
255	02	02	Bilgisayar Çevre Birimleri	Adet	40
255	02	03	Tekser ve Çoğaltma Makineleri	Adet	4
255	02	04	Haberleşme Cihazları	Adet	61
255	02	05	Ses, Görüntü ve Sunum Cihazları	Adet	53
255	02	06	Aydınlatma Cihazları	Adet	
255	02	99	Diğer Büro Makineleri ve Aletleri Grubu	Adet	17
255	03		Mobilyalar Grubu	Adet	
255	03	01	Büro Mobilyaları	Adet	1515
255	03	02	Misafirhane, Konaklama ve Barınma Amaçlı Mobilyalar	Adet	41
255	03	03	Kafeterya ve Yemekhane Mobilyaları	Adet	26
255	03	04	Bebek ve Çocuk Mobilyası ve Aksesuarları	Adet	
255	03	05	Seminer ve Sunum Amaçlı Ürünler	Adet	35

255	04		Beslenme/Gıda ve Mutfak Demirbaşları Grubu	Adet	
255	04	01	Yemek Hazırlama Ekipmanları	Adet	
255	05		Canlı Demirbaşlar Grubu	Adet	
255	05	01	Çiftlik Hayvanları	Adet	
255	05	02	Hizmet Amaçlı Hayvanlar	Adet	
255	05	03	Gösteri Amaçlı Hayvanlar	Adet	
255	05	04	Koruma Altına Alınan Hayvanlar	Adet	
255	06		Tarihi veya Sanat Değeri Olan Demirbaşlar Grubu	Adet	
255	06	01	Etnografik Eserler	Adet	
255	06	02	Arkeolojik Eserler	Adet	
255	06	03	Geleneksel Türk Süslemeleri	Adet	
255	06	04	Güzel Sanat Eserleri	Adet	
255	06	05	Kitap, Belge, El Yazmaları ve Nadir Eserler	Adet	
255	06	06	Para, Pul, Sikke ve Madalyonlar	Adet	
255	06	07	Tabletler	Adet	
255	06	08	Mühür ve Mühür Baskıları	Adet	
255	06	09	Arşiv Vesikaları	Adet	
255	06	10	Fosiller	Adet	
255	07		Kütüphane Demirbaşları Grubu	Adet	
255	07	01	Kütüphane Mobilyaları	Adet	11
255	07	02	Basılı Yayınlar	Adet	1
255	07	03	Görsel ve İşitsel Kaynaklar	Adet	
255	07	04	Bilgi Saklama Üniteleri	Adet	
255	08		Eğitim Demirbaşları Grubu	Adet	
255	08	01	Eğitim Mobilyaları ve Donanımları	Adet	123
255	08	02	Öğrenmeyi Kolaylaştırıcı Ekipmanlar	Adet	
255	08	03	Derslik Süslemeleri	Adet	
255	08	04	Okul Bahçesi ve Oyun Demirbaşları	Adet	
255	09		Spor Amaçlı Kullanılan Demirbaşlar Grubu	Adet	
255	09	01	Doğa Sporlarında Kullanılan Demirbaşlar	Adet	
255	09	02	Salon Sporlarında Kullanılan Demirbaşlar	Adet	1
255	09	03	Saha Sporlarında Kullanılan Demirbaşlar	Adet	
255	09	99	Diğer Spor Amaçlı Kullanılan Demirbaşlar	Adet	
255	10		Güvenlik, Kontrol ve Tedbir Amaçlı Demirbaşlar Grubu	Adet	
255	10	01	Güvenlik ve Korunma Amaçlı Araçlar	Adet	3
255	10	02	Kontrol ve Güvenlik Sistemleri	Adet	22
255	10	03	Yangın Söndürme ve Tedbir Cihaz ve Araçları	Adet	33
255	11		Demirbaş Niteliğindeki Süs Eşyaları	Adet	
255	11	01	Vitrinde Sergilenen Eşyaları	Adet	
255	11	02	Duvarda Sergilenen Süs Eşyaları	Adet	
255	11	03	Masa, Sehpa ve Zeminde Sergilenen Süs Eşyaları	Adet	1
255	12		Kullanımda Olan Demirbaş Niteliğindeki Değerli Eşyalar	Adet	
255	12	01	Yemek, Servis ve Çatal-Bıçak Takımları	Adet	
255	12	02	Büro Malzemeleri	Adet	
255	99		Diğer Demirbaşlar Grubu	Adet	
255	99	01	Seyyar Kulube, Kabin, Büfe, Sandık ve Kafesler	Adet	
255	99	02	Seyyar Tanklar ve Tüpler	Adet	
255	99	03	Sergileme ve Tanıtım Amaçlı Taşınırlar	Adet	

31.12.2022 itibarı ile

2- Örgüt Yapısı

Birimde görev ve sorumluluklar ilgili prosedürler ile ayrıntılı olarak belirlenmiştir. Bu çerçevede Meslek Yüksekokulu Müdürü, Müdür Yardımcıları, Meslek Yüksekokulu Sekreteri, Meslek Yüksekokulu Kurulu, Meslek Yüksekokulu Yönetim Kurulu, Bölüm Başkanlıkları, Program Danışmanları arasında görev dağılımı yapılmış ve sorumluluklar paylaştırılmıştır. Bu minvalde hem akademik hem idari organizasyon şemaları oluşturulmuş ve aşağıda sunulmuştur.





3- Bilgi ve Teknolojik Kaynaklar

3.1- Yazılımlar

Birimde üniversite tarafından sağlanan lisanslı yazılımlardan yararlanılmaktadır. Bu kapsamda ÇOMÜ Bilgi İşlem Dairesi tarafından öğrencilere ve personele sunulan Microsoft Office 365, PASW Modeller 13.0, TeamViewer, Alpemix yazılımları öğrenciler ile akademik ve idari personel tarafından kullanılabilir. Bunun yanında Üniversite Bilgi Yönetim Sistemi aracılığı ile çevrimiçi olarak birçok işlem gerçekleştirilmektedir.

3.2- Bilgisayarlar

Birimde gerek öğrencilerin gerekse akademik ve idari personelin kullanabileceği bilgisayarlar mevcuttur. Masaüstü ve taşınabilir bilgisayar adetleri aşağıdaki tabloda belirtilmiştir.

Tablo 7: Yenice Meslek Yüksekokulu Bilgisayar Sayıları

BİLGİSAYAR SAYILARI	
Türü	Adet
Masaüstü bilgisayar Sayısı	180
Taşınabilir bilgisayar Sayısı	11
.....	
Toplam	191

31.12.2022 itibarı ile

3.3. Öğrenci ve Personel Başına Düşen Bilgisayar Sayıları

Tablo 8: Yenice Meslek Yüksekokulu Öğrenci ve Personel Başına Düşen Bilgisayar Sayıları

Laboratuvarlardaki Bilgisayar Sayısı	Öğrenci Sayısı	Öğrenci Başına Düşen Bilgisayar Sayısı
140	1125	0,12
Birimlerdeki Bilgisayar Sayısı	Personel Sayısı	Personel Başına Düşen Bilgisayar Sayısı
51	39	1,3

31.12.2022 itibarı ile

3.4- Kütüphane Kaynakları

Tablo 9: Yenice Meslek Yüksekokulu Kütüphane Kaynaklarının Dağılımı

Yıllar	Basılı Kitap	Basılı Dergi	Tez	Elektronik Kitap	Elektronik Dergi	Elektronik Tez	Online Veri Tabanı
2022	5030							

31.12.2022 itibarı ile

3.5 -- Diğer Bilgi ve Teknolojik Kaynaklar

Tablo 10: Yenice Meslek Yüksekokulu Diğer Bilgi ve Teknolojik Kaynaklar

Cinsi	İdari Amaçlı (Adet)	Eğitim Amaçlı (Adet)	Araştırma Amaçlı (Adet)
Projeksiyon	1	32	
Slayt makinesi			
Tepegöz			
Episkop			
Barkot Okuyucu			
Baskı makinesi			
Fotokopi makinesi	1	3	
Faks	1		
Fotoğraf makinesi	2		
Kameralar	1		
Televizyonlar	6		
Tarayıcılar	3		
Müzik Setleri			
Mikroskoplar			
DVD ler			
.....			
.....			
.....			

31.12.2022 itibarı ile

3.6 - Araştırma ve Yayın Faaliyetleri

Araştırma yönetimine ilişkin benimsenen yaklaşımlar, motivasyon ve yönlendirme işlevinin nasıl tasarlandığı, kısa ve uzun vadeli hedeflerin net ve kesin nasıl tanımlandığı, araştırma yönetimi ekibi ve görev tanımları belirlenmiştir; uygulamalar bu birimin öncelikleri yönünde gelişmektedir. Araştırma yönetiminin etkinliği ve başarısı izlenmekte ve iyileştirilmektedir.

Birimdeki araştırma ve geliştirme faaliyetleri, mevcut uygun fiziki altyapı ve imkanların yanı sıra, kurumsal (Bilimsel Araştırma Projeleri Koordinasyon Birimi), bölgesel (Güney Marmara Kalkınma Ajansı, KOSGEB), ulusal (TÜBİTAK, İŞKUR, Sanayi ve Teknoloji Bakanlığı vb.) ve uluslararası (AB Projeleri vb. gibi) mali kaynaklardan temin edilen desteklerle gerçekleştirilmektedir.

Araştırmaya yeni başlayanlar için üniversite içi çekirdek fonlar vardır ve erişimi kolaydır. Araştırma potansiyelini geliştirmek üzere proje, konferans katılımı, seyahat, uzman daveti destekleri, kişisel fonlar, motivasyonu arttırmak üzere ödül ve rekabetçi yükseltme kriterleri vardır. Üniversite içi kaynakların yıllar içindeki değişimi; bu imkanların etkinliği, yeterliliği, gelişime açık yanları, beklentileri karşılama düzeyi irdelenmektedir.

Birimin fiziki, teknik ve mali araştırma kaynakları misyon, hedef ve stratejileriyle büyük oranda uyumludur. Kaynakların çeşitliliği ve yeterliliği izlenmekte ve iyileştirilmektedir. Birim bilgisayar laboratuvarları, gıda kalite kontrol ve analiz laboratuvarı ve ormancılık ve orman ürünleri atölyesi, mimari dekoratif sanatlar atölyeleri ve moda tasarım atölyelerine sahiptir.

Misyon ve hedeflerle uyumlu olarak üniversite dışı kaynaklara yönelme desteklenmektedir. Bu amaçla çalışan destek birimleri ve yöntemleri tanımlıdır ve araştırmacılarca iyi bilinir. Gerçekleşen uygulamalar irdelenmektedir. Birimin araştırma ve geliştirme faaliyetlerini araştırma stratejisi doğrultusunda sürdürürebilmek için üniversite dışı kaynakların kullanımını desteklemek üzere yöntem ve birimler oluşturulmuştur.

3.6.1.Bilimsel Projeler

2022 Yıllarında Gerçekleştirilen Projeler (devam eden/yeni başlayan vb.)

Tablo 11: Yenice Meslek Yüksekokulu Projeler

PROJELER	2022
BAP	1
DİĞER KAMU KURUMLARI	2

31.12.2022 itibarı ile

3.6.2. Bilimsel Yayınlar

Tablo 12: Yenice Meslek Yüksekokulu Bilimsel Yayın Sayıları

Yıllar	Toplam Yayın Sayısı (Ulusal/uluslararası kitap, bildiri, makale)	Web of Science'ta Yayınlanan Bilimsel Yayın Sayısı
2022	25	3

31.12.2022 itibarı ile

Tablo 13: Yenice Meslek Yüksekokulu Kütüphane Kaynakları Kullanım Verileri

GENEL BİLGİLER	SAYI (2022)	
Hizmet verilen (Haftalık)	Saat	40
Oturma Kapasitesi	Kişi	50
Ziyaret Sayısı (Yıllık Kullanıcı Sayısı)	Kişi	750
Ödünç verilen kitap sayısı	Adet	350
Ödünç verilen sayısı	Adet	
Kütüphane üye sayısı (öğrenci)	Kişi	300
Kütüphane üye sayısı (akademik personel)	Kişi	30
Kütüphane üye sayısı (idari personel)	Kişi	3
.....		
.....		

31.12.2022 itibarı ile

3.7- Uluslararası Değişim Programları

Birim üniversite yönetimince belirlenen ve müdahil olunan uluslararası değişim programlarına katılım sağlamakta ve bu alanlarda koordinatörler belirleyerek öğrencileri ve personele destek sağlamaktadır. 2022 yılı içerisinde uluslararası değişim programlarından faydalanan öğrenci ya da personel bulunmamaktadır. Bunun yanında birimde bir öğretim görevlisi 2214/A Yurt Dışı Doktora Sırası Araştırma Bursu almaya hak kazanmış ve bu kapsamda 2022 yılı içerisinde Hindistan'da çalışmalar gerçekleştirmiştir.

Haber Bağlantısı: <https://yenice.comu.edu.tr/arsiv/haberler/tasarim-bolumu-akademisyenlerimizden-ogr-gor-hanif-r505.html>

4- İnsan Kaynakları

Birimde akademik ve idari personel ile ilgili kurallar, süreçler vardır ve bunlar birim personeli tarafından bilinmektedir. Uygulamalar adaletli, liyakatli ve şeffaftır. Eğitim ve liyakat öncelikli kriter olup, yetkinliklerin artırılması temel hedeftir. Yetki devrine yönelik mekanizmalar işletilmektedir. Çalışan (akademik-idari) memnuniyetini/şikayetini/önerilerini belirlemek ve izlemek amacıyla yöntem ve mekanizmalar geliştirilmiş olup, oryantasyon vb. uygulamalar gerçekleştirilmekte ve bunların sonuçları değerlendirilmektedir. Bu süreçlerin yürütülmesinde ilgili mevzuat işletilmektedir. Birimdeki insan kaynakları ile ilgili veriler aşağıdaki başlıklarda sunulmuştur.

4.1- Akademik Personel

Tablo 14: Yenice Meslek Yüksekokulu 2022 Yılı Öğretim Elemanı Sayıları

Yıllar	Prof.	Doç.	Dr. Öğretim Üyesi	Öğr. Gör.	Arş. Gör.	Toplam
2022	-	-	4	27		31

31.12.2022 itibarı ile

Tablo 15: Yenice Meslek Yüksekokulu Kadro Doluluk Oranlarına Göre Akademik Personel Sayıları

AKADEMİK PERSONEL					
	Kadroların Doluluk Oranına Göre			Kadroların İstihdam Şekline Göre	
	Dolu	Boş	Toplam	Tam Zamanlı	Yarı Zamanlı
Profesör					
Doçent					
Dr. Öğretim Üyesi	4			4	
Öğretim Görevlisi	27			27	
Araştırma Görevlisi					
.....					
Toplam	31			31	

31.12.2022 itibarı ile

4.2- Yabancı Uyruklu Akademik Personel

Birimde yabancı uyruklu personel bulunmamaktadır.

4.3- Sözleşmeli Akademik Personel

Birimde görev yapan tüm Dr. Öğretim Üyeleri ve Öğretim Görevlileri sözleşmeli statüde bulunmaktadır.

Tablo 16: Yenice Meslek Yüksekokulu Sözleşmeli Akademik Personel Sayısı

Sözleşmeli Akademik Personel Sayısı	
Profesör	
Doçent	
Dr. Öğretim Üyesi	4
Öğretim Görevlisi	27
Araştırma Görevlisi	
Toplam	31

31.12.2022 itibarı ile

4.4- Akademik Personelin Yaş İtibariyle Dağılımı

Tablo 17: Yenice Meslek Yüksekokulu Akademik Personelin Yaş İtibariyle Dağılımı

Akademik Personelin Yaş İtibariyle Dağılımı							
	18-24 Yaş	25-29 Yaş	30-34 Yaş	35-39 Yaş	40-44 Yaş	45-49 Yaş	50- Üzeri
Kişi Sayısı			4	9	3	6	9
Yüzde			12	29	9	20	29

31.12.2022 itibarı ile

4.5- Yönetici Personel Dağılımı

Birimde yönetici olarak müdür, müdür yardımcıları, meslek yüksekokul sekreteri ile şube müdürü ve şef görev yapmaktadır.

Tablo 18: Yenice Meslek Yüksekokulu Yönetici Personel Dağılımı Tablosu

YÖNETİCİ PERSONEL DAĞILIMI					
	Kadın	Erkek	Boş	Toplam	Doluluk Oranı
Müdür	-	1	-	1	%100
Müdür Yrd.	-	2	-	2	%100
MYO Sekreteri	-	1	-	1	%100
Şube Müdürü	-	1	-	1	%100
Şef	-	1	-	1	%100
TOPLAM		6		6	%100

31.12.2022 itibarı ile

4.6- Akademik Personelin Birim Dağılımı

Tablo 19: Yenice Meslek Yüksekokulu Akademik Personelin Birim Dağılımı

	PROFESÖR	DOÇENT	DR. ÖĞRETİM ÜYESİ	ÖĞRETİM GÖREVLİSİ	ARAŞTIRMA GÖREVLİSİ	DAİRE BAŞKANI VEKİLİ	ŞEF	ÜCRETLİ ÖĞRETİM GÖREVLİSİ	TOPLAM
SAYI			4	27			-	7	38
GENEL TOPLAM			4	27				7	38

31.12.2022 itibarı ile

4.7- İdari Personel

Tablo 20: Yenice Meslek Yüksekokulu Kadro Doluluk Oranına Göre İdari Personel Dağılımı

İdari Personel (Kadroların Doluluk Oranına Göre)			
	Dolu	Boş	Toplam
Genel İdari Hizmetler			6
Sağlık Hizmetleri Sınıfı			
Teknik Hizmetleri Sınıfı			1
Eğitim ve Öğretim Hizmetleri sınıfı			
Avukatlık Hizmetleri Sınıfı			
Din Hizmetleri Sınıfı			
Yardımcı Hizmetler Sınıfı			
Toplam			7

31.12.2022 itibarı ile

4.8- İdari Personelin Eğitim Durumu

Tablo 21: Yenice Meslek Yüksekokulu İdari Personelin Eğitim Durumu

İdari Personelin Eğitim Durumu					
	İlköğretim	Lise	Ön Lisans	Lisans	Y.L. ve Dokt.
Kişi Sayısı		1	2	4	
Yüzde		14	29	57	

31.12.2022 itibarı ile

4.9- İdari Personelin Hizmet Süreleri

Tablo 22: Yenice Meslek Yüksekokulu İdari Personelin Hizmet Süresi

İdari Personelin Hizmet Süresi						
	1 – 3 Yıl	4 – 6 Yıl	7 – 10 Yıl	11 – 15 Yıl	16 – 20 Yıl	21 - Üzeri
Kişi Sayısı						7
Yüzde						100

31.12.2022 itibarı ile

4.10- İdari Personelin Yaş İtibariyle Dağılımı

Tablo 23: Yenice Meslek Yüksekokulu İdari Personelin Yaş İtibariyle Dağılımı

İdari Personelin Yaş İtibariyle Dağılımı							
	18-24 Yaş	25-29 Yaş	30-34 Yaş	35-39 Yaş	40-44 Yaş	45-49 Yaş	50- Üzeri
Kişi Sayısı						3	4
Yüzde						43	57

31.12.2022 itibarı ile

4.11- İşçiler

Tablo 24: Yenice Meslek Yüksekokulu İşçiler

İşçiler (Çalıştıkları Pozisyonlara Göre)			
	Dolu	Boş	Toplam
Sürekli İşçiler	15		15
Vizeli Geçici İşçiler (adam/ay)			
Vizesiz işçiler (3 Aylık)			
.....			
Toplam	15		15

31.12.2022 itibarı ile

4.12- Sürekli İşçilerin Hizmet Süreleri

Tablo 25: Yenice Meslek Yüksekokulu Sürekli İşçilerin Hizmet Süresi

Sürekli İşçilerin Hizmet Süresi						
	1 – 3 Yıl	4 – 6 Yıl	7 – 10 Yıl	11 – 15 Yıl	16 – 20 Yıl	21 - Üzeri
Kişi Sayısı				8	6	1
Yüzde				53	40	7

31.12.2022 itibarı ile

4.13- Sürekli İşçilerin Yaş İtibariyle Dağılımı

Tablo 26: Yenice Meslek Yüksekokulu Sürekli İşçilerin Yaş İtibariyle Dağılımı

Sürekli İşçilerin Yaş İtibariyle Dağılımı						
	23 yaş altı	23-30 Yaş	31-35 Yaş	36-40 Yaş	41-50 Yaş	51- Üzeri
Kişi Sayısı			5	5	2	3
Yüzde						

31.12.2022 itibarı ile

4.14- Engelli Personel

Tablo 27: Yenice Meslek Yüksekokulu Kadroların Doluluk Oranına Göre Engelli Personel

(Kadroların Doluluk Oranına Göre)			
	Dolu	Boş	Toplam
Akademik Personel	-		-
İdari Personel	-		-
İşçi Personel	1		1
Toplam	1		1

31.12.2022 itibarı ile

5- Sunulan Hizmetler

5.1- Eğitim Hizmetleri

Tablo 28: Yenice Meslek Yüksekokulu Öğrenci Sayıları Tablosu

Öğrenci Sayıları									
Birim Adı	I. Öğretim			II. Öğretim			Toplam		Genel Toplam
	E	K	Top.	E	K	Top.	Kız	Erkek	
Yenice MYO	518	436	954	104	116	220	552	622	1174
Toplam	954			220					1174

31.12.2022 itibarı ile

Birimde yabancı dilde zorunlu hazırlık sınıfı olan bölüm bulunmamaktadır. Bununla birlikte isteğe bağlı yabancı dilde hazırlık sınıfı okuyan öğrenci de bulunmamaktadır.

Tablo 29: Yenice Meslek Yüksekokulu Yabancı Dil Hazırlık Sınıfı Öğrenci Sayıları

Yabancı Dil Eğitimi Gören Hazırlık Sınıfı Öğrenci Sayıları ve Toplam Öğrenci Sayısına Oranı								
Birim Adı	I. Öğretim			II. Öğretim			I. ve II. Öğretim Toplamı(a)	Yüzde*
	E	K	Top.	E	K	Top.	Sayı	
Yenice MYO	0	0	0	0	0	0	0	0

31.12.2022 itibarı ile

*Yabancı dil eğitimi gören öğrenci sayısının toplam öğrenci sayısına oranı (Yabancı dil eğitimi gören öğrenci sayısı/Toplam öğrenci sayısı)

Tablo 30: Yenice Meslek Yüksekokulu Öğrenci Kontenjanları ve Doluluk Oranı Tablosu

Öğrenci Kontenjanları ve Doluluk Oranı				
Birim Adı	Kontenjan	Yerleşen	Boş Kalan	Doluluk Oranı
Yenice MYO	495	495	0	100
Toplam	495	495	0	100

31.12.2022 itibarı ile

5.1.1- Yabancı Uyruklu Öğrenciler

Tablo 31: Yenice Meslek Yüksekokulu Yabancı Uyruklu Öğrencilerin Sayısı ve Bölümleri

Yabancı Uyruklu Öğrencilerin Sayısı ve Bölümleri			
Birim Adı	Bölümü		
	Kadın	Erkek	Toplam
Yenice MYO	2	9	11
Toplam			11

31.12.2022 itibarı ile

5.1.2 – Engelli Öğrenciler

Tablo 32: Yenice Meslek Yüksekokulu Engelli Öğrenci Sayısı

Birim Adı	Toplam
Yenice MYO	-
Toplam	-

31.12.2022 itibarı ile

5.1.3 – Mezun Öğrenciler (2022)

Tablo 33: Yenice Meslek Yüksekokulu Mezun Öğrenci Sayısı

Birim Adı	Toplam
Yenice MYO	5634
Toplam	5634

31.12.2022 itibarı ile

5.1.4 - Yatay Geçişle 2022 Yılında Meslek Yüksekokulumuza Gelen, Meslek Yüksekokulumuzdan Ayrılan, Kurum İçi Geçiş Yapan Öğrencilerin Sayıları

Tablo 34: Yatay Geçişle 2022 Yılında Yenice MYO'ya Gelen, Yenice MYO'dan Ayrılan, Kurum İçi Geçiş Yapan Öğrencilerin Sayıları

Yatay Geçişle 2022 Yılında Meslek Yüksekokulumuza Gelen, Meslek Yüksekokulumuzdan Ayrılan, Kurum İçi Geçiş Yapan Öğrencilerin Sayıları ve Bölümleri					
Kurum Dışı			Kurum İçi		
Gelen	Giden		Gelen	Giden	
	31			3	

31.12.2022 itibarı ile

5.1.5 – Yenice Meslek Yüksekokulundan Ayrılan Öğrencilerin Sayısı

Tablo 35: Yenice Meslek Yüksekokulundan Ayrılan Öğrencilerin Sayısı

Yenice Meslek Yüksekokulundan Ayrılan Öğrencilerin Sayısı (Yatay Geçiş Dışındaki Nedenlerle)					
Ayrılanların (Kaydı Silinenlerin) Sayısı					
Kendi İsteği	Öğr. Ücr. Ve Katkı payı Yat.	Başarısızlık (Azami Süre)	Yük. Öğ. Çıkarma	Diğer	Toplam
58	-	154	-	-	212

31.12.2022 itibarı ile

5.1.6 - Disiplin Cezası Alan Öğrencilerin Sayısı ve Aldıkları Cezalar

2022 yılı içerisinde birimde disiplin cezası alan öğrenci veya personel bulunmamaktadır.

5.1.7 - Öğretim Elemanı Başına Düşen Öğrenci Sayısı

Tablo 36: Öğretim Elemanı Başına Düşen Öğrenci Sayısı

Birim	Öğretim Elemanı Başına Düşen Öğrenci Sayısı
Yenice Meslek Yüksekokulu	30,89

31.12.2022 itibarı ile

5.1.8 - Öğrenci Toplulukları

Üniversitemize bağlı Öğrenci Toplulukları Çanakkale Onsekiz Mart Üniversitesi Sağlık Kültür ve Spor Dairesi Başkanlığı bünyesinde faaliyetlerini sürdürmektedirler. Bu Topluluklar dönem başında bildirmiş oldukları etkinlik planları doğrultusunda üniversite içi ve dışı sosyal hayata katkıda bulunmaktadır. Mevzuat gereği birim bünyesinde kurulan öğrenci topluluğu bulunmamaktadır.

5.2- Sağlık Hizmetleri

Üniversite bünyesinde sağlık hizmetleri ÇOMÜ Tıp Fakültesi Eğitim ve Araştırma Hastanesi tarafından sağlanmaktadır. Birimde ayrıca bir sağlık hizmeti sunulmamaktadır.

5.3- İdari Hizmetler

Birimde idari hizmetler meslek yüksekokulu müdürünün yönetiminde idari personel tarafından gerçekleştirilmektedir. Bu kapsamda gerek satın alma işlemleri, gerekse yönetsel işler ilgili mevzuata göre yetkili personel tarafından yürütülmektedir.

5.4-Diğer Hizmetler

5.5-Hizmet, Bilim-Sanat, Teşvik ve Başarı Ödülleri Alan Kişi Sayısı

Tablo 37: Hizmet, Bilim-Sanat, Teşvik ve Başarı Ödülleri Alan Kişi Sayısı

Ödül türü	2022
Patent Başarı Ödülü	1
Kurumsal Hizmet Ödülü	4
Toplam Ödül	5

31.12.2022 itibarı ile

5.7-Uluslararası Kuruluşlara Üyelikler

Üniversitenin üye olduğu uluslararası kuruluşlar dışında MYO olarak herhangi başka bir uluslararası kuruluşa ayrıca bir üyelik bulunmamaktadır.

6- Yönetim ve İç Kontrol Sistemi

Birim yönetim modeli ve idari yapı (yasal düzenlemeler çerçevesinde yaklaşım, gelenekler, tercihler); karar verme mekanizmaları, kontrol ve denge unsurları; kurulların çok sesliliği ve bağımsız hareket kabiliyeti, paydaşların temsil edilmesi; öngörülen yönetim modeli ile gerçekleşmenin karşılaştırılması ve sürekliliği bilinir, yerleşmiştir ve benimsenmiştir. Organizasyon şeması ve bağlı olma/rapor verme ilişkileri; görev tanımları, iş akış süreçleri vardır ve gerçeği yansıtmaktadır; ayrıca bunlar yayımlanmış ve işleyişin paydaşlarca bilinirliği sağlanmıştır. Birimin yönetim modeli ve organizasyonel yapılanması birim genelini kapsayacak şekilde faaliyet göstermektedir. Yönetim ve organizasyonel yapılanmasına ilişkin uygulamaları izlenmekte ve iyileştirilmektedir. İçselleştirilmiş, sistematik, sürdürülebilir uygulamalar bulunmaktadır.

İç kalite güvencesinde PUKÖ çevrimleri itibarı ile takvim yılı temelinde hangi işlem, süreç, mekanizmaların devreye gireceği planlanmış olup iş akış şemaları belirlidir. Sorumluluklar ve yetkiler tanımlanmıştır. Gerçekleşen uygulamalar kontrol edilip değerlendirilmektedir. İşlem, süreç ve mekanizmaların üst yönetimi, öğretim elemanlarını, idari personeli, öğrencileri nasıl kapsadığı belirtilmiştir.

Tüm etkinliklere ait süreçler ve alt süreçler (uzaktan eğitim dahil) tanımlıdır. Süreçlerdeki sorumlular, iş akışı, yönetim, sahiplenme yazılıdır ve birimce içselleştirilmiştir. Süreç yönetiminin başarılı olduğunun kanıtları vardır. Sürekli süreç iyileştirme döngüsü kurulmuştur. Birim genelinde tanımlı süreçler yönetilmekte, süreç yönetimi mekanizmaları

izlenmekte ve ilgili paydaşlarla değerlendirilerek iyileştirilmektedir. İçselleştirilmiş, sistematik ve sürdürülebilir uygulamalar bulunmaktadır.

D- Diğer Hususlar

Birim olarak sorumlu olduğu tüm yasal mevzuat ile milli ve manevi değerler gözetilerek akademik ve idari faaliyetler yürütülmektedir.

II- AMAÇ ve HEDEFLER

21.yüzyılın değişen gereksinimlerine yanıt verebilecek çağdaş, bilgili, becerikli, katılımcı, sorgulayan, yaratıcılıklarının ortaya çıkarıldığı, vatana ve millete yararlı aydın bireyler olarak yetiştirilmesini amaçlayan bir Meslek Yüksekokulu olarak; Yenice Meslek Yüksekokulu, Üniversitemizin ve Meslek Yüksekokulumuzun misyon ve vizyonuna uygun eğitim - öğretim faaliyetlerini geliştirmek sektörel inceleme ve teknik geziler düzenlemek, sportif-kültürel faaliyetler gerçekleştirmek, akademik ve idari personelin akademik yükselmelerini ve bilimsel organizasyon düzenlemelerini teşvik etmek, akademik ve idari personelin konferans-seminer gibi bilimsel etkinliklere katılımlarına yardımcı olmak, bilimsel ve eğitsel tüm araçları etkin kullanmak, dersliklerde teknoloji kullanım olanaklarını arttırmak, bölgemize değer katmak, kalite yönetim sistemimizi sürekli iyileştirmek başlıca amaç ve hedefimizdir.

Tablo 38: Stratejik Amaçlar ve Hedefler

Stratejik Amaçlar	Stratejik Hedefler
Stratejik Amaç-1 Üniversitemizin ve Meslek Yüksekokulumuzun Kurumsal Kültürünü Geliştirmeye Yönelik Katkı Sağlamak	Hedef-1 Mezunlarla iletişimi daha güçlü ve etkin hale getirmek
	Hedef-2 Akademik ve idari personel bağlılığını ve öğrenci etkileşimini arttırmak.
	Hedef-3 Sosyal olanakların artırılması, çalışanların sorumluluk almalarının ve yönetime katılımının sağlanması.
Stratejik Amaç-2 Üniversitemizin Bilimsel Girişimci ve Yenilikçi Üniversite Olmasına Katkı Sağlamak	Hedef-1 İnsan kaynağının akademik beceri, nitelik ve etkin araştırma yapabilme kap
	Hedef-2 Araştırma ve yenilikçilik ile ilgili fiziksel ve operasyonel altyapının geliştirilmesi
	Hedef-3 Katma değer yaratan bilimsel ve yenilikçi (inov
Stratejik Amaç-3 Üniversitemizin ve Meslek Yüksekokulumuzun Eğitim ve Öğretim	Hedef-1 Nitelikli ve kendini iyi ifade edebilen meslek mensupları yetiştirmek

Kalitesini Artırmaya Yönelik Katkı Sağlamak	
Stratejik Amaç-4 Üniversitemizin ve Meslek Yüksekokulumuzun Çevre ve Paydaşlarıyla Etkileşimini Artırmaya Yönelik Katkı Sunmak	Hedef-1 Üniversite sanayi iş birliğinin arttırılması
Stratejik Amaç-5 Üniversitemizin ve Meslek Yüksekokulumuzun Bilimsel Etkinliğinin ve Akademik Yayın Etkinliğinin Arttırılmasına Katkı Sunmak	Hedef-1 Bilimsel proje, ve yayın-araştırma etkinliklerinin niteliği, kalite ve sayısının arttırması
Stratejik Amaç-6 Üniversitemizin ve Meslek Yüksekokulumuzun Finansal Kaynaklarını Arttırmaya Yönelik Çalışmalar Yapmak	Hedef-1 Mali kaynakları etkin biçimde kullanmak ve arttırmak

31.12.2022 itibarı ile

A- Temel Politikalar ve Öncelikler

Yenice Meslek Yüksekokulu temel politikaları ve öncelikleri aşağıdaki gibi belirlenmiştir:

- Öğrencilerin ve öğretim elemanlarının çağdaş gelişmeleri takip edip katkıda bulunabilecekleri bir ortamda eğitim ve öğretim faaliyetlerine devam etmelerini sağlayarak bilimsel çalışmalarını güçlendirmek ve yenilikçi bir anlayışa kavuşturmak.
- Tüm bilimsel alanlarda teorik eğitimlerin uygulamalarla bütünleşmesine zemin hazırlayacak altyapı çalışmaları gerçekleştirmek.
- Örgüt iklimini güçlendirecek iç paydaşlar arasındaki ilişkileri geliştirmek ve sinerjiyi sürekli hale getirmek (kurumsal bilinci geliştirmek ve yaygınlaştırmak).
- Tüm eğitim ve öğretim faaliyetlerinde, Üniversitemizin imkanları ölçüsünde en iyi teknolojik verileri kullanarak eğitimin etkinliğini ve verimliliğini arttırmak.
- Analiz ve sentez yapma becerisi gelişmiş, özgür düşüncüyü bilimsel verimlilik alanına aktarabilen, bilginin sadece taşıyıcısı değil, geliştiricisi de olabilen, yaratıcı ve üretken mezunlar verebilmek.
- Eğitim ve öğretim faaliyetlerinde yeni yöntem ve uygulamalarla diğer üniversitelerdeki eşdeğer birimlere önderlik etmek.

Kalite Güvence Politikası

YÖKAK ve Üniversitemizin kalite güvence politikaları ile uyumlu olarak; akademik ve idari kadroları, teknik ve fiziksel imkânları ile günümüzün ve geleceğin ihtiyaçlarına cevap verebilen bir kurum olmak birimin temel politikasıdır. Bu bağlamda birim;

İç ve dış bütün stratejik ve eylemsel çabalarını kaliteli eğitim, uygulama ve topluma hizmet üzerine temellendirir.

Öğrencilerin ve öğretim elemanlarının çağdaş gelişmeleri takip ederek en iyi teknolojik verileri kullanmasını sağlayarak eğitimin etkinliğini ve verimliliğini artırmaya çalışır.

Tüm faaliyetlerini, öğrencilerin ihtiyaçlarını karşılamak ve beklentilerini tatmin etmek için gerçekleştirir.

Nitelikli öğretim ve öğrenmeyi gerçekleştirmek, bilimsel gelişmelere katkı sağlamak ve toplumun ihtiyaçlarını karşılamak için faaliyet gösterir.

Kalite Politikasını, Kalite Yönetim Sisteminin standartlarına uygun olarak oluşturarak iç değerlendirme süreçleri ile tüm faaliyetlerini belirli aralıklarla gözden geçirir.

Tüm bilimsel alanlarda teorik eğitimlerin uygulamalarla bütünleşmesine zemin hazırlayacak altyapı çalışmaları gerçekleştirmeye çalışır.

İç paydaşlar arasında kurumsal aidiyeti güçlendirecek ilişkileri geliştirir.

Eğitim ve AR-GE faaliyetlerinin ulusal/uluslararası gereksinim ve önceliklere göre yürütülmesini sağlar.

Analiz ve sentez yapma becerisi gelişmiş, yaratıcı ve üretken mezunlar verebilmeyi esas alır.

İleriki yıllarda da kalite standartlarının ve ilgili mevzuatın gereklerini yerine getirilmesi ve sistemin sürekli iyileştirilmesi, birimin stratejik planlarının, iç ve dış paydaşların beklentileri doğrultusunda oluşturulması, eğitim süreçlerini iyileştirilerek sürekli gelişimin sağlanması hedeflenmektedir.

Akademik Araştırma Politikaları

- Öğretim elemanlarını ve öğrencileri bilimsel çalışmalarda etkin yöntemlerle motive ederek uluslararası düzeyde ön plana çıkabilen eserler vermelerini sağlamak.
- Akademik çalışma ve araştırmaların ulusal ve uluslararası düzeyde en iyi şekilde tanıtılmalarını sağlamak.
- Bilimsel araştırmaların kapsam alanını genişletmek amacıyla, çalışmaların sadece ulusal değil, uluslararası alanda da yapılabilmesi için gerekli tüm destekleri sağlamak ve farklı disiplinlerde ekipler oluşturulmasına öncülük etmek.
- Bölgesel ihtiyaçlara göre araştırma projeleri geliştirmek.
- Öğretim elemanlarını ve öğrencileri bilimsel çalışmalarda etkin yöntemlerle motive ederek üniversitemiz bünyesindeki Çanakkale TEKNOPARK aracılığıyla, katma değerli teknolojik ürün geliştirmelerini, marka ve patent almalarını, inovatif girişimcilik

örneđi sergileyerek spin-off ve start up faaliyetlerinde bulunmalarını her anlamda teşvik etmek.

İdari Politikalar

- Üniversitenin yönetim kademelerinde bulunanları, modern bir yöneticide bulunması gereken bilgilerle donatmak için yönetici geliştirme programları düzenlemek.
- Yöneticilerin yönetsel faaliyetlerinde pozitif motivasyon esasına uymalarını sağlamak.
- Yönetilenlere karşı tüm uygulamalarda yüksek performans ve başarı ölçütleri esas alınarak değerlendirmeler yapmak. Eşitlik ve adalet ilkesinden ödün vermemek.
- Yöneticilerin birbirleriyle dayanışma ve destek anlayışı içerisinde olmalarını sağlamak.
- Yönetsel kadro deđişimlerinde kurumsal faaliyetlerde zafiyete yol açmamak için bilgi ve deneyimin aktarılmasını sistemleştirmek.
- Üniversite hakkında ihtiyaç duyulan istatistiksel bilgileri sistemleştirmek (Yönetim Bilgi Sistemini etkin bir şekilde hizmete hazır tutmak).

Öğrenci Politikaları

- Öğrencileri Üniversitenin en önemli paydaşı olduđu bilincine sahip olmak,
- Öğrencilerin katılımı sağlanarak oryantasyon programları da dahil, çeşitli iç etkinliklerde bulunmak,
- Akademik ve idari kadroların öğrencilere karşı davranışlarına düzeyli ve memnuniyet oluşturacak standartlar getirmek ve bunları uygulamak,
- Öğrencilere eğitimlerini tamamladıktan sonra da organize faaliyetlerde ihtiyaç duyacakları ve karşılanması mümkün yardımlarda bulunmak, onlarla ilişkiyi sürekli kılarak iş birliğini artırmak,
- Öğrencilerin nitelikli alanlarda staj uygulamaları yapmaları iş hayatında daha kolay iş bulmalarını sağlamak
- Öğrencilerin iş dünyasına kabul ettirilmeleri ve orada etkin olarak yerleşebilmeleri için destek çalışmaları gerçekleştirmek.
- Düzenlenen Çalıştay, konferans, seminer ve teknik gezilerle eğitim öğretim faaliyetleri desteklenerek, öğrencilerin derslerde edindikleri teorik bilgiler ile aktüel yaşamdaki uygulamaları arasında ilişki kurmaları sağlanmaya çalışılmak.

- Öğrenciler için sosyal etkinliklere yer verilerek kişisel gelişimlerine katkı sağlanmak amacıyla, müzik, şiir, tiyatro gibi kültürel etkinlikler, toplumsal yaşama yönelik seminerler ve üniversitemiz bünyesinde, başarılar elde ettiğimiz sportif faaliyetlere yer vermek.

Bölgesel Politikaları

- Bölgenin sosyal, kültürel ve ekonomik problemlerine yönelik çözüm çalışmalarında bulunmak.
- Bölgenin sanayi ve hizmet kuruluşlarıyla bölge kalkınmasına daha fazla katkıda bulunacak iş birlikleri gerçekleştirmek.
- Üniversite-Sanayi iş birliğini etkin bir şekilde gerçekleştirirken kapsam alanını tüm bölgeyi içine alacak şekilde genişletmek.

B- Diğer Hususlar

Yenice Meslek Yüksekokulu üniversitemiz kalite ve akreditasyon çalışmalarına uyumlu bir şekilde kalite süreçlerini yürütmekte ve politikalarını uygulamaktadır.

III- FAALİYETLERE İLİŞKİN BİLGİ VE DEĞERLENDİRMELER

Kamu İdarelerince Hazırlanacak Stratejik Planlar Ve Performans Programları İle Faaliyet Raporlarına İlişkin Usul Ve Esaslar Hakkında Yönetmeliğin 18 inci maddesine göre performans programı, ilgili idarenin strateji geliştirme biriminin koordinasyonunda, harcama yetkililerinin katılımıyla üst yönetici tarafından idare düzeyinde yıllık olarak hazırlanmaktadır. Bu kapsamda birim olarak üniversite yönetimince belirlenen performans programına göre çalışmalar yürütülmektedir.

A- Mali Bilgiler

1- Bütçe Uygulama Sonuçları

1.1-Bütçe Giderleri

Tablo 39: Bütçe Giderleri Tablosu

	2022 BÜTÇE BAŞLANGIÇ ÖDENEĞİ	2022 GERÇEKL EŞME TOPLAMI	GERÇEK. ORANI
	TL	TL	%
BÜTÇE GİDERLERİ TOPLAMI	9.349.408,89	9.335.686,91	%99,85
01 - Personel Giderleri	7.184.460,71	7.174.985,94	%99,87
02 - Sosyal Güvenlik Kurumlarına Devlet Primi Giderleri	1.029.948,18	1.029.948,18	%100
03 - Mal ve Hizmet Alım Giderleri	1.135.000	1.130.752,79	%99,63
05 - Cari Transferler			
06 - Sermaye Giderleri			

31.12.2022 itibarı ile

1.2-Bütçe Gelirleri

Tablo 40: Bütçe Gelirleri Tablosu

	2022 BÜTÇE TAHMİNİ	2022 GERÇEKLEŞME TOPLAMI	GERÇEK. ORANI
	TL	TL	%
BÜTÇE GELİRLERİ TOPLAMI			
02 – Vergi Dışı Gelirler			
03 – Sermaye Gelirleri			
04 – Alınan Bağış ve Yardımlar			

31.12.2022 itibarı ile

2- Temel Mali Tablolara İlişkin Açıklamalar

3- Mali Denetim Sonuçları

4- Diğer Hususlar

B- Performans Bilgileri

1- Faaliyet ve Proje Bilgileri

Bu başlık altında, faaliyet raporunun ilişkin olduğu yıl içerisinde yürütülen faaliyet ve projeler ile bunların sonuçlarına ilişkin detaylı açıklamalara yer verilecektir.

1.1.Faaliyet Bilgileri

Tablo 41: Faaliyet Bilgileri Tablosu

FAALİYET TÜRÜ	SAYISI
Sempozyum ve Kongre	-
Konferans	2
Panel	2
Seminer	7
Uygulama Eğitimi	3
Söyleşi	3
Mezun Etkinliği	2
Konser	1
Sergi	1
Turnuva	5
Teknik Gezi	4
Eğitim Semineri	7
Piknik	2

31.12.2022 itibarı ile

1.2.Yayımlarla İlgili Faaliyet Bilgileri

Tablo 42: İndekslere Giren Hakemli Dergilerde Yapılan Yayınlar

İndekslere Giren Hakemli Dergilerde Yapılan Yayınlar	SAYISI
Uluslararası Makale	13
Ulusal Makale	-
Uluslararası Bildiri	5
Ulusal Bildiri	-
Kitap Bölümü	7
.....	
.....	

31.12.2022 itibarı ile

1.3.Üniversiteler Arasında Yapılan İkili Anlaşmalar

Üniversiteler arasında yapılan ikili anlaşmalar üniversite yönetimince yürütülmekle birlikte birimler de ikili anlaşmalar gerçekleştirebilmektedir. Yenice MYO olarak 2022 yılında gerçekleştirilen bir üniversiteler arası ikili anlaşma bulunmamaktadır.

1.4.Proje Bilgileri

Tablo 43: Proje Bilgileri

Bilimsel Araştırma Proje Sayısı					
PROJELER	2022				
	Önceki Yıllardan Devreden Proje	Yıl İçinde Eklenen Proje	Toplam	Yıl İçinde Tamamlanan Proje	Toplam Ödenek YTL
TÜBİTAK					
A.B.					
BİLİMSEL ARAŞTIRMA PROJELERİ	1		1		25.000
DİĞER		2	2		784.000 TL
TOPLAM					

31.12.2022 itibarı ile

IV- KURUMSAL KABİLİYET VE KAPASİTENİN DEĞERLENDİRİLMESİ

Bu bölümde birimlerin, teşkilat yapısı, organizasyon yeteneği, teknolojik kapasite unsurları açısından içsel durum değerlendirmesi sonuçlarına ve yıl içinde tespit edilen üstün ve zayıf yönlere yer verilir.

Stratejik planı olan birimler, stratejik plan çalışmalarında kuruluş içi analiz çerçevesinde tespit ettikleri güçlü- zayıf yönleri hakkında faaliyet yılı içerisinde kaydedilen ilerlemelere ve alınan önlemlere yer verirler.

A- Üstünlükler

- Genel anlamda tüm çalışanların üniversitenin kurumsal misyon, vizyon, amaç ve hedeflerine bağlı olması.
- Üniversitenin kurumsal misyon, vizyon, amaç ve hedeflerine uygun kurumsal stratejilerin tüm personelce uygulanmaya çalışılması.
- Alanında gerekli yetkinliğe sahip akademik kadronun varlığı.
- Hem teknik hem idari programlara sahip olmamız.
- Meslek Yüksekokulumuz bünyesinde bulunan programların bölgenin ihtiyaçlarına yönelik özelliklere sahip olması.
- Yenice ilçesinin oluşturduğu huzur ve güven ortamı sayesinde üniversite ve meslek yüksekokulunun gelişimine olanak sağlayabilecek bir yapıda olması.
- Kısıtlı fiziki imkanlara rağmen, başarılı eğitim-öğretim politikamız sayesinde, her dönem programlarımıza ayrılan öğrenci kontenjanının yeterli düzeyde olması.
- Akademisyenlerimizin, konuları hakkında nitelikli akademik yayın ve eser üretme kapasitesine sahip olması.
- Akademisyenlerimizin, konuları hakkında nitelikli proje üretme potansiyeline sahip olması.
- Akademik personelin öğrencilere bilgi aktarımında yeterli formasyona sahip olması
- Akademik personel öğrenci iletişiminin istenilen düzeyde olması. • Akademik personel idari personel iletişiminin istenilen düzeyde olması.
- İdari personel öğrenci iletişiminin istenilen düzeyde olması.
- Fiziki konum ve teknolojik alt yapı noktasında bilgi kaynaklarına erişimin uygun olması.
- Üniversitemizin bölgenin en büyük ve kapsamlı kütüphanelerinden birine sahip olması ve kampus dışı erişim için öğrencilerimize verilen kullanıcı adı ve şifre ile online kaynaklara ve veri tabanlarına anında erişim sağlaması.
- Üniversitemizde ve Yüksekokulumuzda girişimcilik ve yenilik faaliyetiyle ilgili gerekli organizasyonların yönetim tarafından desteklenmesi ve teşvik edilmesi.

- Yönetime katılımın güçlü olması ve önerilerin dikkate alınması.
- Konferans salonu, atölye ve bilgisayar laboratuvarlarına sahip olmamız.
- Her sınıfta projeksiyon bulunması.
- Kongre, toplantı, mezuniyet, konser, tiyatro vb. organizasyonlar için ilçe belediyesinin, yerleşkemizin ve üniversitemiz merkez kampüsünün yeterli fiziki imkanlara sahip olması

B- Zayıflıklar

- Ulusal ve uluslararası projelerin sayıca az olması
- Coğrafi konum ve merkezi yerleşim yerlerine uzaklık gibi nedenlerden dolayı diğer üniversiteler ile güçlü ilişkilerin kurulamaması
- Yenice ilçesinde sanayi sektörünün fazla gelişmemiş olması nedeniyle özel sektörle ilişkilerin zayıf olması
- Yüksekokulumuzda Akademik ve idari personel açığının bulunması
- Yükseköğretim Kurumunun Meslek Yüksekokullarına öğrenci alımına dair yapmış olduğu değişiklik sebebiyle bazı teknik programlarda öğrenci sayısının azalması
- Ulusal ve uluslararası düzeyde akademik çalışmalar, konferans, seminer, çalıştay, teknik gezi, uygulamalı eğitim gibi faaliyetler için yeterli finansal kaynak ve donanımın bulunmaması
- Coğrafi açıdan Çanakkale il merkezine ve diğer il merkezlerine uzaklığın yüksekokul olarak tercih edilmesini olumsuz yönde etkilemesi,
- Nitelikli kurumsallaşmanın sağlanması için akademik ve idari personelin tamamının aynı konularda bir bütün halinde hareket etme çabasında kurumsal bir sürekliliğin olmaması.
- Kalite, akreditasyon, örgütsel gelişme ve örgütsel değişim süreçlerinin öneminin yadırganması ve yeterli düzeyde sahiplenilmemiş olmaları.
- Bilimsel ya da sanayi odaklı projelere öğrencileri dahil etme eksikliği.
- Öğrencilerin yeterince yabancı dil bilmemesi ve bu nedenle Fulbright, Erasmus gibi programlara gerekli özenin gösterilmemiş olması.
- Bazı derslere ait; ders adı, içerik ve AKTS'lerin diğer üniversiteler ile uyumsuzluğu
- 4 yarıyıllık öğretim programının lisans programlarına uyum yetersizliği ve AKTS'lerin tutmaması nedeniyle DGS geçişi sonrasında öğrencilerin derslerini saydırma sorunu yaşamaları.

- Uluslararası çalışmalarda akademik personele yeterince ekonomik destek olunmaması.
- Öğrencilerin DGS ve iş bulma stresleri nedeniyle yeterince motive olamamaları,
- Öğrencilerin matematiksel becerilerinin zayıf olması.

C- Değerlendirme

Meslek Yüksekokulumuzun yaptığı SWOT analizleri neticesinde değerlendirilen zayıf/kuvvetli yönleri, önündeki fırsatlar/tehditler dikkate alınarak üniversitemizin uyguladığı stratejilere uyumlu hale getirilecek biçimde değerlendirilmiştir. Bu stratejiler kapsamında yapılan çalışmalar gözden geçirilmiş ve stratejilerin devam edip etmemesi konusunda bir karar oluşturulmuştur. Yukarıda bahsedilen nedenler çalışan ve öğrenci performansını direkt ya da indirekt olarak etkileyebileceğinden çalışan ve öğrenci memnuniyetinin az da olsa düşük olduğu ve yüksekokulumuzun yukarıda belirtilen nedenlerle önceki yıllarda merkezi sınav sonuçlarına göre tercih edilirliliğinin azaldığı düşünülmektedir. Bunun yanında 2022 yılı içerisinde üniversite sınavında baraj puanının kaldırılması, yüzyüze eğitime geçişin tamamlanması gibi etkenler neticesinde bölümlerin doluluk oranı %100 olarak gerçekleşmiştir. 2022 yılında tam doluluk sağlanmış olmakla birlikte gelecek yıllarda da bu durumun sürekli hale getirilmesi için planlamalar yapılmakta ve çalışmalar yürütülmektedir.

V- ÖNERİ VE TEDBİRLER

SWOT Analizi ve stratejik plan hazırlanarak birimin çözüm önerileri oluşturulmuştur. Buna göre çözüm önerileri aşağıdaki gibi sıralanmıştır;

Çözüm Önerisi 1: 4 Yarıyıllık öğretim programının güncellenmesi. (Ders adı, içerik, düzeltme, yeni ders, AKTS).

Çözüm Önerisi 2: Bologna girişlerinin her dönem dersi veren ilgili öğretim elemanları tarafından güncellenmesinin sağlanması.

Çözüm Önerisi 3: Öğretim elemanlarının araştırma yöntem ve teknikleri ile istatistik konularında kendilerini yenilemeleri için gerekli hizmet içi eğitimlerin alınması.

Çözüm Önerisi 4: Eğitimin kalitesinin yükselmesi ve öğrencilerimizin eğitimden daha fazla istifade edebilmeleri için akademik personelin kendi uzmanlık alanında ders vermesi

sağlanarak öğretim üyeleri ve öğretim görevlilerinin kendi görev tanımlarına göre ders dağılımının daha adaletli biçimde yapılması sağlanması.

Çözüm Önerisi 5: Meslek Yüksekokulumuzun yakın ilçelerimiz olan Çan, Biga, Lapseki, Gönen, Bandırma vb. ilçelerdeki liselere tanıtım ve tercih danışmanlığı yapması ve potansiyel öğrencilerin doğru biçimde yönlendirilmesinin sağlanması.

Çözüm Önerisi 6: Proje yazma, ortaklaşa çalışma, multidisipliner çalışma, holistik bakış açısı, eğiticinin eğitimi, mobing ve empati konularında gerektiği ölçüde hizmet içi eğitimlerin alınarak kurumsal bağlılığın ortak amaca hizmet eden faaliyetler ve etkinliklerle güçlendirilerek kurumsal vizyonun sahiplenilmesi.

Çözüm Önerisi 7: Öğretim üyesi, öğretim elemanı ve öğrencinin uyumlu çalışabilmesi için etkin iletişim tekniklerinin kullanılması, empati yapılması, eğiticinin eğitimi alınması.

Çözüm Önerisi 8: Uluslararası yayınların daha yoğun desteklenmesi.

Çözüm Önerisi 9: Öğretim elemanlarının derslerinin sabit hale getirilmesi.

Çözüm Önerisi 10: Demirbaş ve sarf malzeme konusunda çalışanlara yapılan katkının artırılması.

Çözüm Önerisi 11: Üniversite sanayi iş birliği protokollerinin artırılması için çalışmalar yapılarak gerekli bağlantıların kurulması.

Çözüm Önerisi 12: Plan ve projelerin herkesçe sahiplenilerek sorumlulukların paylaşılması ve sorumluluk almayan öğrenci ve öğretim elemanlarının sürece dahil edilmesi.

Çözüm Önerisi 13: Öğretim elemanlarının ders anlatım tekniklerini geliştirerek uygulamaya ağırlık verilmesi için gerekli girişimlerin yapılması.

Çözüm Önerisi 14: Paydaş meslek yüksekokulları ile karşılaştırmalar yapılarak varsa yeni önerilerin getirilmesi.

Çözüm Önerisi 15: İnternet Destekli Öğretimin ve sanal gerçeklik uygulamalarının desteklenmesi.

Çözüm Önerisi 16: Bölgesel seminer, kongre, sempozyum ve fuarlarda öncü meslek yüksekokulları arasında yer almak için çalışmaların gerçekleştirilmesi.

Çözüm Önerisi 17: Öğrencilerin, teknik gezi, kongre vb. etkinliklere katılımın daha fazla teşvik edilerek piyasa uygulamalı eğitimin desteklenmesi. Bunun için gerekli olduğu ölçüde öğrenci toplulukları kurulması ya da mevcutlardan faydalanılması.

Çözüm Önerisi 18: Öğretim elemanlarıyla yüksekokulumuz yönetimi arasında işbirliğine dayalı olarak öğrencilere gerekli sanayici – öğrenci diyalogunun yaratılarak bu konuda gerekli kongre, seminer ve diğer çalışmalarda bölümümüze gereken desteğin sağlanması konusunda girişimlerde bulunulması.

Çözüm Önerisi 19: Öğrencilerine gereken alt yapı sağlanarak öğrencilerin sektörel çalışmalara katılımının sağlanması. Öğretim elemanları ve meslek yüksekokulumuz nezdinde girişimlerde bulunarak başarılı öğrencilere işletmelerde çalışma karşılığında burs ve benzeri imkanların yaratılması ve bölümümüz öğrencilerine staj yapma imkanı sağlanabilmesi için girişimlerde bulunulması gerekmektedir.

Çözüm Önerisi 20: Öğrencilere ve akademik personele yabancı dil öğreniminde gerekli kolaylığın sağlanması. Öğrenciler ve akademik personel için Fulbright, Erasmus, Da Vinci, Farabi, programları gibi 47 değişim programları ile desteklenerek bu hususta gerekli imkanların sağlanması, sosyal programlarda görevli bölüm başkanlarının yabancı ortaklık geliştirme açısından teşvik edilmesi.

Çözüm Önerisi 21: Akademik personelin ikinci bir yabancı dil edinmelerinin desteklenmesi.

İÇ KONTROL GÜVENCE BEYANI

Harcama Yetkilisi olarak yetkim dahilinde;

Bu raporda yer alan bilgilerin güvenilir, tam ve doğru olduğunu beyan ederim.

Bu raporda açıklanan faaliyetler için idare bütçesinden harcama birimimize tahsis edilmiş kaynakların, etkili, ekonomik ve verimli bir şekilde kullanıldığını, görev ve yetki alanım çerçevesinde iç kontrol sisteminin idari ve mali kararlar ile bunlara ilişkin işlemlerin yasallık ve düzenliliği hususunda yeterli güvenceyi sağladığını ve harcama birimimizde süreç ve kontrolünün etkin olarak uygulandığını bildiririm.

Bu güvence, harcama yetkilisi olarak sahip olduğum bilgi ve değerlendirmeler, iç kontroller, iç denetçi raporları ile Sayıştay raporları gibi bilgim dahilindeki hususlara dayanmaktadır.

Burada raporlanmayan, idarenin menfaatlerine zarar veren herhangi bir husus hakkında bilgim olmadığını beyan ederim 23/01/2023

Öğr. Gör. Zeynel KILIÇ
Müdür