

**T.C.**  
**ÇANAKKALE ONSEKİZ MART ÜNİVERSİTESİ**  
**YENİCE MESLEK YÜKSEKOKULU**

**2021 YILI FAALİYET RAPORU**

## 2020 YILI YENİCE MESLEK YÜKSEKOKULU FAALİYET RAPORU

<b>İÇİNDEKİLER</b>	<b>1</b>
<b>I- GENEL BİLGİLER</b>	<b>2</b>
A- Tanıtım, Misyon ve Vizyon	2
B- Yetki, Görev ve Sorumluluklar	3
C- İdareye İlişkin Bilgiler	4
1- Fiziksel Yapı	4
2- Örgüt Yapısı	6
3- Bilgi ve Teknolojik Kaynaklar	7
4- İnsan Kaynakları	8
5- Sunulan Hizmetler	8
6- Yönetim ve İç Kontrol Sistemi	9
<b>II- AMAÇ VE HEDEFLER</b>	<b>10</b>
A- Amaç ve Hedefler	10
B- Temel Politikalar ve Öncelikler	10
1- Araştırma Politikaları	10
2- Kalite Politikaları	11
3- Akademik Politikalar	11
4- İdari Politikalar	11
5- Öğrenci Politikaları	12
6- Bölgesel Politikalar	12
<b>III- FAALİYETLERE İLİŞKİN BİLGİ VE DEĞERLENDİRMELER</b>	<b>13</b>
A- Mali Bilgiler	13
B- Performans Bilgileri	14
1- Faaliyet ve Proje Bilgileri	14
<b>IV- KURUMSAL KABİLİYET VE KAPASİTENİN DEĞERLENDİRİLMESİ</b>	<b>15</b>
A- Üstünlükler	15
B- Zayıflıklar	15
<b>V- HEDEF VE STRATEJİLER</b>	<b>16</b>
1- Kurumsal Yapı ve Kültürüne Yönelik Hedef ve Stratejiler	16
2- Eğitim ve Öğretim Kalitesini Artırmaya Yönelik Hedef ve Stratejiler	16
3- Çevre Etkileşimini Artırmaya Yönelik Hedef ve Stratejiler	16
4- Yayın-Araştırma Etkinliğini, Niteliğini ve Sayısını Artırmaya Yönelik Hedef ve Stratejiler	17
5- Akademik Kadro Niteliğini Artırmaya Yönelik Hedef ve Stratejiler	17
6- Üniversite Finansal Kaynaklarını Artırmaya Yönelik Hedef ve Stratejiler	17
<b>EKLER</b>	<b>18</b>
1-2020 Yılı Ödenek Durum Listesi	18

## I- GENEL BİLGİLER

### A – Tanıtım, Misyon ve Vizyon

#### Tanıtım

Çanakkale Onsekiz Mart Üniversitesi Yenice Meslek Yüksekokulu 14 Şubat 1994 tarihinde 327 sayılı Yüksek Öğretim Kurumu Yönetim Kurulu Kararı ile kurulmuştur.

Yenice Meslek Yüksekokulu 1994-1995 Eğitim Öğretim yılında Milli Eğitim Bakanlığında tahsis edilen “Yeşilyurt İlköğretim Okulu’na ait binada eğitim-öğretime başlamıştır. 2001-2002 Eğitim Öğretim yılından itibaren 4200 m<sup>2</sup> kapalı alana sahip A Blok binasına taşınılarak eğitim-öğretime devam etmiştir. Yenice Meslek Yüksekokulu kampüsü içinde mevcut olan A Blok binasına ek olarak 2007 yılında 4200 m<sup>2</sup> kullanımlı B blok binası hizmete açılarak, toplam 2 binada aktif olarak 8400 m<sup>2</sup> kapalı alanda eğitim-öğretime devam edilmektedir. Yeni hizmet binalarımızın yerleşim alanı; basketbol sahası, ağaçlık alanlar ve spor sahası dahil olmak üzere toplam yaklaşık 40.000 m<sup>2</sup>dir.

Meslek yüksekokulumuzda Eğitim-Öğretim, Teknik programlarda Elsanatları, İktisadi programlarda Muhasebe bölümleri olmak üzere iki bölümde başlamıştır. 2002-2003 eğitim-öğretim yılında İktisadi Programlara İşletme bölümü, 2003-2004 eğitim öğretim yılında İşletme ve Muhasebe bölümlerinin ikinci öğretimi, 2006-2007 eğitim öğretim yılında Bankacılık ve Sigortacılık bölümü, 2007-2008 eğitim öğretim yılında Bankacılık ve Sigortacılık bölümünün ikinci öğretimi, 2008-2009 eğitim öğretim yılında Dış Ticaret bölümü, Tekstil Teknolojileri bölümü, 2009-2010 eğitim öğretim yılında Dış Ticaret bölümünün ikinci öğretimi, 2010-2011 eğitim öğretim yılında Lojistik bölümü ve Pazarlama bölümleri açılmıştır. 2016-2017 eğitim-öğretim yılından itibaren Ormancılık ve Orman Ürünleri Programı 1. Sınıfına öğrenci alımı yapılmıştır. 2012-2013 eğitim öğretim yılı başında Bologna eşgüdüm çalışmaları kapsamında öğretim planları yeniden düzenlenmiş olup sürekli güncellenmektedir.

Yenice Meslek Yüksek Okulu 2021-2022 Eğitim-Öğretim Yılından itibaren birinci öğretim olarak; Adalet, Mimari Dekoratif Sanatlar, Bankacılık ve Sigortacılık, Dış Ticaret, Lojistik, Ormancılık ve Orman Ürünleri, Laborant ve Veteriner Sağlık Programları ikinci öğretim olarak; Bankacılık ve Sigortacılık ve Adalet programları olmak üzere toplam 9 program ile eğitim-öğretime devam edilmektedir.

2020 yılı itibariyle Muhasebe ve Vergi Uygulamaları Programı, İşletme Yönetimi programı, Tekstil Teknolojisi Programı ve Lojistik (İ.Ö.) Programı kapatılmış ve gelecek Eğitim- Öğretim yılı için öğrenci alımı durdurulmuştur. Moda Tasarım Programı, Sivil Savunma ve İtfaiyecilik Programı, Sağlık

Kurumları İşletmeciliği Programı ve Sosyal Güvenlik Programlarına gelecek yıllarda öğrenci alımı planlanmaktadır.

Meslek Yüksekokulumuz teorik, uygulamalı ve bilgisayar destekli eğitim vererek; Dış Ticaret, Bankacılık, Sigortacılık, Lojistik, Hukuk, Ormancılık gibi sektörlerde ulusal ve uluslararası düzeyde kabul gören niteliklere sahip mezunlar yetiştirmeyi kendine hedef seçmiştir. Bu kapsamda öğrenim kalitesinin üst düzeyde gerçekleştiği, bölgesel ve ulusal sorunlara bilimsel çözümlerin üretildiği bir öğretim kurumu olmak amaçlanmaktadır.

Uluslararası standartlarda mesleki eğitimin gerektirdiği bilgi ve beceriye sahip, nitelikli mezunlar yetiştirmek misyonu doğrultusunda eğitimin kalitesini sürekli artırmayı hedefleyen Okulumuz, ulusal-uluslararası kongre, sempozyum, çalıştay ve araştırma projelerine katılım ile sürekli kendisini geliştiren akademik bir yapıya sahiptir.

30.12.2021 tarihi itibari ile Yüksekokulumuzda aktif öğrenci sayısı toplam 1176, mezun olan öğrenci sayısı ise toplam 5390 kişidir.

### **Misyonumuz;**

21.yüzyılın değişen gereksinimlerine yanıt verebilecek, kendi alanında yetkin, teknolojik bilgi ve becerileri doğru kullanabilen, yeterli düzeyde kültür birikimine ve iletişim becerisine sahip olan, girişimci, 14 yaratıcı, özgüveni yüksek, mesleki etiğe uygun davranan, mesleki ve teknik alanda ihtiyaç duyulan, evrensel değerleri benimsemiş nitelikli bireyler yetiştirerek istihdama, sosyal, ekonomik ve teknolojik gelişime katkıda bulunmak ve ÇOMÜ' nün “bölgenin en iyi üniversitesi olmak, ülkesinin ve dünyanın güçlü bir bilim kurumu haline gelmek” vizyonuna ve Araştırma Üniversitesi olma hedefine destek sağlamaktır.

### **Vizyonumuz;**

Mesleki ve teknik eğitim alanında lider, yenilikçi, yaratıcı, gelişime açık, katılımcı, paylaşımcı bireyler yetiştirerek ülkenin nitelikli meslek yüksekokulları arasında yer almaktır.

### **B - Yetki, Görev ve Sorumluluklar**

Organizasyon bünyesinde görev ve sorumluluklar bellidir. Yönetim sorumluluğu ilgili prosedürlerde ayrıntılı olarak belirtilmiştir. Bu amaçla Meslek Yüksekokulu Müdürü, Müdür Yardımcıları, Meslek Yüksekokulu Sekreteri, Meslek Yüksekokulu Kurulu, Meslek Yüksekokulu

Yönetim Kurulu, Bölüm Başkanlıkları, Bölüm Başkan Yardımcıları, Program Danışmanları arasında görev dağılımı yapılmış ve sorumluluklar paylaştırılmıştır.

### **Yönetim Kurulu**

- Dr. Öğr. Üyesi Mevlüt CEYLAN (Müdür-Başkan)
- Öğr. Gör. Nihal ÇELİK (Müdür Yardımcısı-Üye)
- Öğr. Gör. Erhan SEYİS (Müdür Yardımcısı-Üye)
- Dr. Öğr. Üyesi Mukaddes ÇELİK (Üye)
- Doç. Dr. R. Cüneyt ERENOĞLU (Üye)
- Yakup BAYAR (Yüksekokul Sekreteri -Raportör)

### **Yüksekokul Kurulu**

- Dr. Öğr. Üyesi Mevlüt CEYLAN (Müdür-Başkan)
- Öğr. Gör. Nihal ÇELİK (Müdür Yardımcısı-Üye)
- Öğr. Gör. Erhan SEYİS (Müdür Yardımcısı-Üye)
- Dr. Öğr. Üyesi Mukaddes ÇELİK (Üye-Yönetim ve Organizasyon Böl. Bşk.)
- Dr. Öğr. Üyesi Özcan ŞİMŞEK (Üye-Muhasebe ve Vergi Böl. Bşk.)
- Dr. Öğr. Üyesi İlker KARAÖNDER (Üye-Hukuk Böl. Bşk.)
- Öğr. Gör. M. Engin ÖZEN (Üye-El Sanatları Böl. Bşk. V.)
- Yakup BAYAR (Yüksekokul Sekreteri -Raportör)

## **C – İdareye İlişkin Bilgiler**

### **1- Fiziksel Yapı**

A Blok binasında, 2 bilgisayar laboratuvarı, 6000'e yakın basılı kaynak ile ulusal ve uluslararası kaynaklara erişim imkanı olan kütüphane, kantin, mescid, konferans salonu ile eğitim-öğretim faaliyetlerine devam edilmektedir.

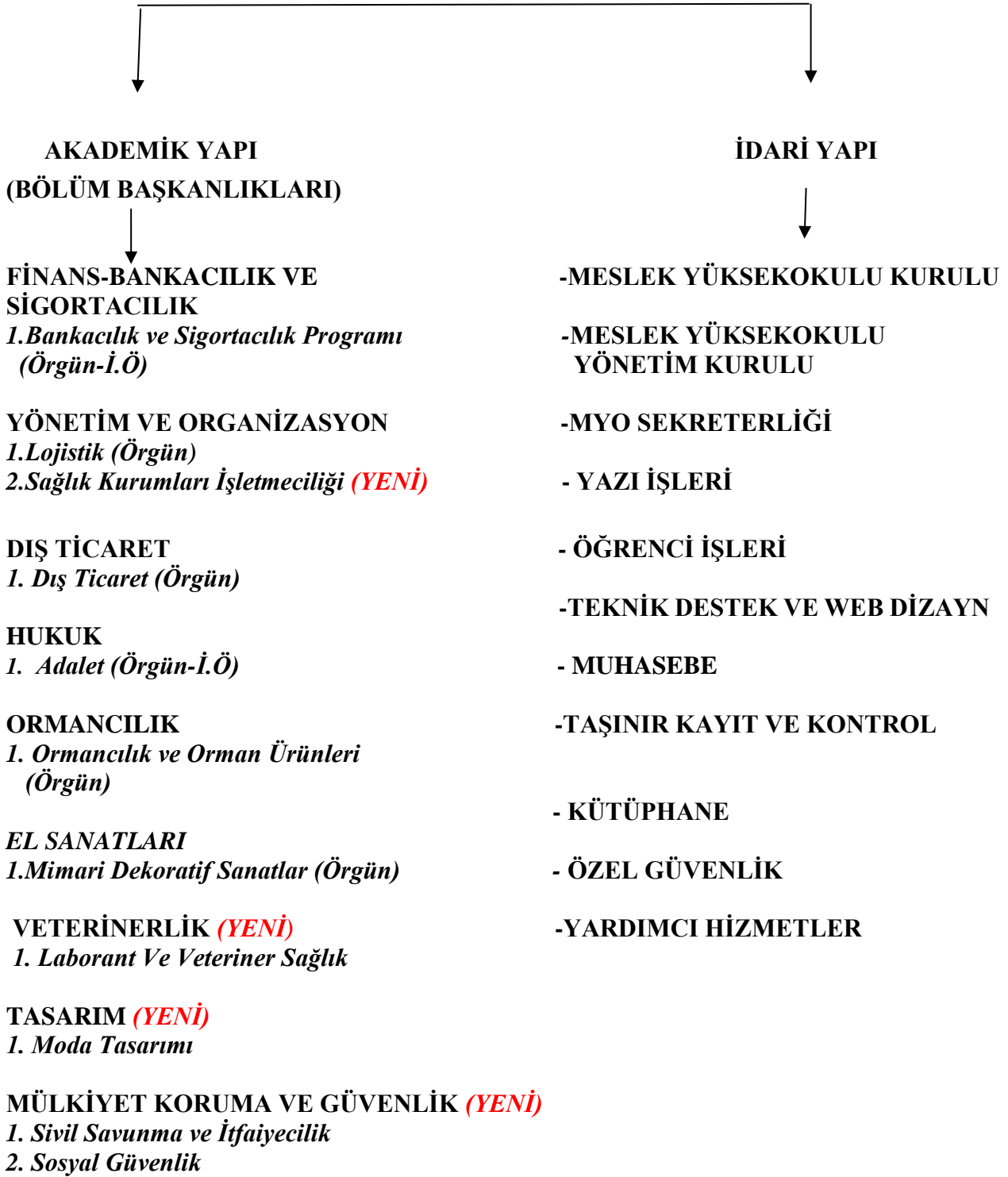
2007 yılında hizmete giren B blokta ise 1 bilgisayar laboratuvarı, 1 El Sanatları ve Tekstil Bölümü için 21 bilgisayarlı desen çizim laboratuvarı, gıda kalite kontrol ve analiz laboratuvarı, yabancı dil sınıfı, ebru atölyesi, mescid, yemekhane, sosyal, kültürel ve sportif amaçlı olarak kullanılabilir alanlar, dinlenme / bekleme alanı mevcuttur. Her iki binada yer alan sınıflarda derslerin görsel (bilgisayar, projeksiyon kullanımı vb.) olarak işlenebilmesi imkanını sağlayan teknik altyapı oluşturulmuştur. A ve B Blok binalarında uygulamalı dersler için 10 adet atölye kullanılmaktadır.

-1 Halı Sahası, Basketbol ve Voleybol Sahası bulunmaktadır.

- Geniř internet ađımız mevcut olup, 24 saat ULAKBİM ile kesintisiz internet hizmetimiz vardır.
- Akademik personel için her iki personele 1 oda ve bilgisayar tahsis edilmiştir.
- Yüksekokulumuzun faaliyette bulunduđu bina kullanılır kapalı alan olarak 8400m2 'dir.
- A ve B Blok bina fueloil yakıtlı kalorifer sistemiyle ısınmaktadır.
- Hizmet Binamız için 72 dahili kapasiteli telefon santrali kurulmuřtur.
- Santralimize bađlı olan 4 harici hattın 2'si Üniversitemiz internet ađı aracılıđıyla sađlanan VOIP hattır.

## 2 - Örgüt Yapısı

### MESLEK YÜKSEKOKULU MÜDÜRLÜĞÜ



### **Kurumsal İşleyiş Hakkında Bilgiler**

**Müdür** :Dr.Öğretim Üyesi Mevlüt CEYLAN

**Müdür Yrd.** :Öğr. Gör. Erhan SEYİS

**Müdür Yrd.** :Öğr. Gör. Nihal ÇELİK

**Yüksekokul Sek.** :Yakup BAYAR

**A) Akademik Personel:** Yüksekokulumuzda 5 Öğretim Üyesi, 26 Öğretim Görevlisi olmak üzere toplam 31 personel vardır.

**B) İdari Personel:** Yüksekokulumuzda Yüksekokul Sekreteri 1, Şef 1, Bilgisayar İşletmeni 4, Elektrik teknisyeni 1 olmak üzere toplam 7 idari personel ve Özel Güvenlik Görevlisi 9 olmak üzere toplam 16 personel görev yapmaktadır. 7 temizlik görevlisi de temizlik şirketi tarafından çalıştırılmaktadır.

	Profesör	Doçent	Dr.Öğr.Üyesi	Öğr.Gör.	Toplam
Hukuk			1	2	3
Finans-Bankacılık ve Sigortacılık				2	2
El Sanatları				3	3
Ormancılık			3	2	5
Dış Ticaret				3	3
Muhasebe ve Vergi Bölümü				1	1
Yönetim ve Organizasyon			1	2	3
<b>Veterinerlik Bölümü (Yeni)</b>				3	3
<b>Tasarım Bölümü (Yeni)</b>				3	3
<b>Mülkiyet Koruma ve Güvenlik (Yeni)</b>				1	1
<b>Yenice MYO Müdürlüğü</b>				4	4
Toplam			5	26	31

### **3– Bilgi ve Teknolojik Kaynaklar**

Yenice Meslek Yüksekokulu, her biri kendi alanında uzman, bilimsel birikimi ve nitelikleri yeterli olan öğretim elemanı kadrosu ile gerekli altyapı ve laboratuvar olanakları desteğinde kendi alanında ulusal ve uluslararası düzeyde sürekli gelişmeyi kendine hedef edinmiştir.

Bu bağlamda, A Blok binasında, 2 bilgisayar laboratuvarı, 6000'e yakın basılı kaynak ile ulusal ve uluslararası kaynaklara erişim imkanı olan kütüphane, B blokta ise 1 bilgisayar



laboratuvarı, 1 El Sanatları ve Tekstil Bölümü için 21 bilgisayarlı desen çizim laboratuvarı, gıda kalite kontrol ve analiz laboratuvarı, yabancı dil sınıfı, ebru atölyesi bulunmaktadır.

Her iki binada yer alan sınıflarda derslerin görsel (bilgisayar, projeksiyon kullanımı vb.) olarak işlenebilmesi imkanını sağlayan teknik altyapı oluşturulmuştur. A ve B Blok binalarında uygulamalı dersler için 10 adet atölye kullanılmaktadır.

Geniş internet ağımız mevcut olup, 24 saat ULAKBİM ile kesintisiz internet hizmetimiz vardır.

Akademik personel için her iki personele 1 oda ve bilgisayar tahsis edilmiştir.

Hizmet Binamız için 72 dahili kapasiteli telefon santrali kurulmuştur. Santralimize bağlı olan 4 harici hattın 2'si Üniversitemiz internet ağı aracılığıyla sağlanan VOIP hattıdır.

#### **4- İnsan Kaynakları**

Yenice Meslek Yüksekokulunda, teorik, uygulamalı ve bilgisayar destekli eğitim-öğretim verilmektedir. Yüksekokulumuz, Eğitim ve teknoloji ile donatılmış, toplumsal sorunlara bilimsel çözümlerin aranıp önerildiği, çevresine örnek olan öncülük eden, öğrenmeyi temel gereksinim sayan bireyler yetiştiren, bununla birlikte çalışanlarının daha iyiye ulaşmak için etik bir çaba içerisinde olduğu, ulusal- uluslararası kongre, sempozyum, çalıştay ve araştırma projelerine katılım ile sürekli kendisini geliştiren akademik bir yapıya sahiptir.

Yüksekokulumuzda 5 Öğretim Üyesi, 26 Öğretim Görevlisi olmak üzere toplam 31 personel vardır;

İdari Personel: Yüksekokulumuzda Yüksekokul Sekreteri 1, Şef 1, Bilgisayar İşletmeni 4, Elektrik teknisyeni 1 olmak üzere toplam 7 idari personel ve Özel Güvenlik Görevlisi 9 olmak üzere toplam 16 personel görev yapmaktadır. 7 temizlik görevlisi de temizlik şirketi tarafından çalıştırılmaktadır.

#### **5. Sunulan Hizmetler**

Yenice Meslek Yüksekokulu, Üniversitemizin ve Meslek Yüksekokulumuzun misyon ve vizyonuna uygun eğitim - öğretim faaliyetlerine devam etmektedir. Ayrıca sektörel inceleme ve teknik geziler düzenlemekte, sportif-kültürel faaliyetler gerçekleştirmektedir.

Akademik ve idari personelin akademik yükselmelerini ve bilimsel organizasyon düzenlemelerini teşvik etmek,

Akademik ve idari personelin konferans-seminer gibi bilimsel etkinliklere katılımlarına yardımcı olmak.

Dersliklerde teknoloji kullanım olanakları sağlanmaktadır.

Eğitim-öğretim, sosyal yaşam kalitesinin artırılmasına yönelik olarak öğrenci memnuniyetini

arttırmak ve beklenti düzeylerini tespit etmek için anket çalışmaları yapılmakta olup yerel yönetimler ve sivil toplum kuruluşlarının yöneticileriyle toplantılar düzenlenerek paydaşların görüşleri alınmaktadır.

Öğrencilere akademik personel tarafından verilen danışmanlık hizmetinin yanında, mezun öğrencilerle danışman hocaların kurdukları iletişim sayesinde mezuniyet sonrası öğrencilerin istihdam ve yaşam durumları izlenmeye çalışılmaktadır.

Yüksekokulumuz personelinin gelişimine yönelik hizmet içi eğitimler sürdürülmektedir. Eğitimcilerin eğitimine yönelik proje bazlı çalışmalar yapılmaktadır.

Ayrıca fiziki yönden iyileştirme çalışmaları kapsamında, Yüksekokulumuzda bina girişlerindeki var olan engelli rampaları standartlara uygun hale getirilmiş ve engelli park alanı oluşturulmuştur. Sportif amaçlı kullanılan saha yenilenmiştir.

Yüksekokulumuz Kampüs alanı içerisinde eğitim-öğretim, sportif, kültürel faaliyetlerin gerçekleşmesinde kullanılan alanlardaki (derslik, kütüphane, seminer salonu, spor sahası gibi) eksikliklerin giderilerek standartlarının yükseltilmesine yönelik bakım-onarım iyileştirme çalışmaları sürdürülmektedir.

Öğrencilerimiz arasında spor takımları oluşturularak bu takımların yarışmalara katılımı sağlanmaktadır. Ayrıca öğrencilerimiz arasından uygun şartları taşıyanlara kısmi zamanlı çalışma, beslenme bursu ve KYK bursu sağlanmaktadır.

## **6 – Yönetim ve İç Kontrol Sistemi**

Yüksekokul Yönetimi, aktif, sürekli gelişmeyi ve devamlı yenilenmeyi temel almaktadır. Ayrıca kalite standartlarının yerine getirilmesi, hizmet kalitesi performansının yükseltilmesini hedef seçmiştir. Bu amaçla düzenli akademik ve idari toplantılar düzenlenerek iç kontrol mekanizması dinamik tutulmaya çalışılmaktadır. Ayrıca organizasyon sürecine Yüksekokul Kurulu ve Yüksekokul Yönetim Kurulu dahil edilerek iç kontrolde etkinlik sağlanmaya çalışılmaktadır. Bunun yanında mali konularda denetim için, alanında etkin personelden müteşekkil komisyonlar kurulmak suretiyle denetim sağlanmaktadır.

## **II– AMAÇ VE HEDEFLER**

### **A –Yenice Meslek Yüksekokulu Yönetiminin Amaç ve Hedefleri**

21.yüzyılın değişen gereksinimlerine yanıt verebilecek çağdaş, bilgili, becerikli, katılımcı, sorgulayan, yaratıcılıklarının ortaya çıkarıldığı, vatana ve millete yararlı aydın bireyler olarak yetiştirilmesini amaçlayan bir Meslek Yüksekokulu olarak;

Yenice Meslek Yüksekokulu, Üniversitemizin ve Meslek Yüksekokulumuzun misyon ve vizyonuna uygun eğitim - öğretim faaliyetlerini geliştirmek

Sektörel inceleme ve teknik geziler düzenlemek, sportif-kültürel faaliyetler gerçekleştirmek

Akademik ve idari personelin akademik yükselmelerini ve bilimsel organizasyon düzenlemelerini teşvik etmek,

Akademik ve idari personelin konferans-seminer gibi bilimsel etkinliklere katılımlarına yardımcı olmak.

Bilimsel ve eğitsel tüm araçları etkin kullanmak, dersliklerde teknoloji kullanım olanaklarını arttırmak.

Bölgemize değer katmak

Kalite yönetim sistemimizi sürekli iyileştirmek başlıca amaç ve hedefimizdir

.

### **B – Temel Politikalar ve Öncelikler**

- Öğrencilerin ve öğretim elemanlarının çağdaş gelişmeleri takip ederek en iyi teknolojik verileri kullanmasını sağlayarak eğitimin etkinliğini ve verimliliğini artırmak
- Bilimsel çalışmaları güçlendirmek ve yenilikçi bir anlayışa kavuşturmak
- Tüm bilimsel alanlarda teorik eğitimlerin uygulamalarla bütünleşmesine zemin hazırlayacak altyapı çalışmaları gerçekleştirmek
- Örgüt iklimini güçlendirecek iç paydaşlar arasındaki ilişkileri geliştirmek
- Kurumsal bilinci geliştirmek ve yaygınlaştırmak
- Analiz ve sentez yapma becerisi gelişmiş, özgür düşüncüyü bilimsel verimlilik alanına aktarabilen, yaratıcı ve üretken mezunlar verebilmek.
- Eğitim ve öğretim faaliyetlerinde yeni yöntem ve uygulamalarla diğer üniversitelerdeki eşdeğer birimlere önderlik etmek.

### **1 – Araştırma Politikaları**

- Öğretim elemanlarını ve öğrencileri bilimsel çalışmalarda etkin yöntemlerle motive ederek uluslararası düzeyde ön plana çıkabilen eserler vermelerini sağlamak.
- Akademik çalışma ve araştırmaların ulusal ve uluslararası düzeyde en iyi şekilde tanıtılmalarını

sağlamak.

- Bilimsel arařtırmaların kapsam alanını genişletmek amacıyla, çalışmaların sadece ulusal değil, uluslararası alanda da yapılabilmesi için gerekli tüm destekleri sağlamak ve farklı disiplinlerde ekipler oluşturulmasına öncülük etmek.
- Bölgesel ihtiyaçlara göre araştırma projeleri geliřtirmek.

## **2– Kalite Politikaları**

Sürekli deęişen ve gelişen dünya şartlarında, piyasaların kalifiye eleman ihtiyacı artmakta bu durumda Meslek Yüksekokullarının nedenli önemli bir noktada olduğunu ortaya koymaktadır. Bunun için akademik ve idari kadronun, teknik ve fiziksel olanakların, günümüzün ve geleceğin ihtiyaçlarına cevap verebilecek düzeye getirebilmesi için tüm olanaklar kullanılmaktadır.

Diđer önemli bir husus Yenice Meslek Yüksekokulu'nda yürütölen proje çalışmalarınıdır. Doğrudan Faaliyet Desteęi, Teknik Destek ve Sosyal Kalkınma ve Mali Desteęi olmak üzere Güney Marmara Kalkınma Ajansına sunulan projeler için destek alınmıştır. Hem bölge kaynaklarının ortaya çıkarılması ve halkın bilinçlendirilmesi hem de öğretim elemanlarımızın gelişimleri ve Yenice Meslek Yüksekokulunun imkanlarının artırılması adına bu tür proje çalışmalarını sürdürölmektedir.

Yüksekokulda eğitim-öğretime devam edilen ve yeni açılan ve öğrenci alımı yapılacak bölüm / programların geçerliliğinin ve tercih edilir olması, programların devamlılığının sağlanması açısından önemli bir unsurdur. Konaklama sorununun olmayışı, büyümenin bilinçli bir şekilde sürdürölməsi, yerel yönetimler ve çevre ile sağlanan yakın ilişkiler, Yüksekokulun, Yenice ilçesi, komşu ilçe ve yakın çevreden tercih edilmesi açısından da avantaj sağlayıcı bir durumdur.

## **3– Akademik Politikalar**

Akademisyenlerin iç ve dış paydaşlarla ilişkilerini daha etkin ve verimli hale getirerek, iç ve dış çevrenin bilimsel bilinçten daha fazla yararlanmasına imkan hazırlamak.

## **4– İdari Politikalar**

- Üniversitenin yönetim kademelerinde bulunanları, modern bir yöneticide bulunması gereken bilgilerle donatmak için yönetici geliştirme programları düzenlemek.
- Yöneticilerin yönetsel faaliyetlerinde pozitif motivasyon esasına uymalarını sağlamak.
- Yönetilenlere karşı tüm uygulamalarda yüksek performans ve başarı ölçütleri esas alınarak

değerlendirmeler yapmak. Eşitlik ve adalet ilkesinden ödün vermemek.

- Yöneticilerin birbirleriyle dayanışma ve destek anlayışı içerisinde olmalarını sağlamak.
- Yönetimsel kadro değişimlerinde kurumsal faaliyetlerde zafiyete yol açmamak için bilgi ve deneyimin aktarılmasını sistemleştirmek.
- Üniversite hakkında ihtiyaç duyulan istatistiksel bilgileri sistemleştirmek (Yönetim Bilgi Sistemini etkin bir şekilde hizmete hazır tutmak).

## **5– Öğrenci Politikaları**

- Öğrencileri Üniversitenin en önemli paydaşı olduğu bilincine sahip olmak,
- Öğrencilerin katılımı sağlanarak oryantasyon programları da dahil, çeşitli iç etkinliklerde bulunmak,
- Akademik ve idari kadroların öğrencilere karşı davranışlarına düzeyli ve memnuniyet oluşturacak standartlar getirmek ve bunları uygulamak,
- Öğrencilere eğitimlerini tamamladıktan sonra da organize faaliyetlerde ihtiyaç duyacakları ve karşılanması mümkün yardımlarda bulunmak, onlarla ilişkiyi sürekli kılarak işbirliğini artırmak,
- Öğrencilerin nitelikli alanlarda staj uygulamaları yapmalarını iş hayatında daha kolay iş bulmalarını sağlamaktadır.
- Öğrencilerin iş dünyasına kabul ettirilmeleri ve orada etkin olarak yerleşebilmeleri için destek çalışmaları gerçekleştirmek.
- Düzenlenen Çalıştay, konferans, seminer ve teknik gezilerle eğitim öğretim faaliyetleri desteklenerek, öğrencilerin derslerde edindikleri teorik bilgiler ile aktüel yaşamdaki uygulamaları arasında ilişki kurmaları sağlanmaya çalışılmak.
- Öğrenciler için sosyal etkinliklere yer verilerek kişisel gelişimlerine katkı sağlanmak amacıyla, müzik, şiir, tiyatro gibi kültürel etkinlikler, toplumsal yaşama yönelik seminerler ve üniversitemiz bünyesinde, başarılar elde ettiğimiz sportif faaliyetlere yer vermek.

## **6– Bölgesel Politikalar**

- Bölgenin sosyal, kültürel ve ekonomik problemlerine yönelik çözüm çalışmalarında bulunmak.
- Bölgenin sanayi ve hizmet kuruluşlarıyla bölge kalkınmasına daha fazla katkıda bulunacak işbirlikleri gerçekleştirmek.
- Üniversite-Sanayi işbirliğini etkin bir şekilde gerçekleştirirken kapsam alanını tüm bölgeyi içine alacak şekilde genişletmek

### III- FAALİYETLERE İLİŞKİN BİLGİ VE DEĞERLENDİRMELER

#### A – Mali Bilgiler

Meslek Yüksekokulumuzda; 2021 yılında gerçekleşen harcama tutarı; toplam 4.635.879,14 ₺ olup, gider dağılımı aşağıdaki çizelgede verilmiştir.

	<b>HARCAMA TÜRÜ</b>	<b>HARCAMA</b>
62.239.756.3438.446.48.02.01.01	Personel Giderleri	3.930.856,81
62.239.756.3438.446.48.02.01.04	Personel Giderleri	27.085,23
62.239.756.3438.446.48.02.02.01	Personel Giderleri	579.737,29
62.239.756.3438.446.48.02.03.02	Tüketime Yönelik Mal ve Hizmet Alımı	10.625,20
62.239.756.3438.446.48.02.03.03.10	Geçici Yolluk Giderleri	4.299,64
62.239.756.3438.446.48.02.03.03.20	Sürekli Görev Yollukları	1.065,62
62.239.756.3438.446.48.02.03.05	Hizmet Alımları	998,19
62.239.756.3438.446.48.02.03.07	Menkul Mal Alım ve Onarım Giderleri	1000,00
62.239.756.3438.446.48.02.03.08	Gayri Menkul Mal Alım ve Onarım Giderleri	1.290,00
62.239.759.3441.446.48.13.01.01	Ek Çalışma Karşılıkları	57.965,93
62.239.759.3441.446.48.13.01.04	Personel Giderleri	8.639,78
62.239.759.3441.446.48.13.03.08	Gayri Menkul Mal Alım ve Onarım Giderleri	1000,00
62.239.760.3442.446.48.13.01.01	Ek Çalışma Karşılıkları	2.991,82
62.239.760.3442.446.48.13.03.02	Tüketime Yönelik Mal ve Hizmet Alımı	1000,00
98.900.9006.3459.446.48.02.02.04	Sosyal Güvenlik Kurumlarına Devlet Primi Giderleri (Rektörlük bütçesi)	7.323,63
	<b>TOPLAM</b>	<b>4.635.879,14</b>

## B – Performans Bilgileri

### 1 – Faaliyet ve Proje Bilgileri

Meslek Yüksekokulumuzda yürütülen araştırma projeleri için mevcut laboratuvarlarımız ile Üniversitemiz Terzioğlu Kampüsündeki laboratuvarlar kullanılmakta olup bu çizgide akademik personeli bilimsel anlamda uluslararası platforma taşımamın yanı sıra bölgemizdeki sanayiye vizyon sağlayan projeler sunulmaktadır.

#### -Proje Bilgileri

Yıl	Toplam Proje Sayısı	Proje Bütçesi
2021	1 BAP Proje (Devam) 1 Ulusal (Bakanlık) Projesi	23.170,13- TL 117.000,00- TL

#### -Uluslararası Bilimsel Yayınlar

Yapılan Faaliyetler ve Öğretim Elemanı Başına Düşen Faaliyet Sayıları					
Yıl	SSCI	Diğer Alan indeksleri Makale	Uluslararası Bildiriler	Kitap / Kitap Bölümü	Toplam
2021	-	10	3	-	13

#### -Ulusal Bilimsel Yayınlar

Yapılan Faaliyetler ve Öğretim Elemanı Başına Düşen Faaliyet Sayıları				
Yıl	Ulusal Makale	Ulusal Bildiriler	Kitap / Kitap Bölümü	Toplam
2021	-	-	1	1

Bununla birlikte 2021 yılı içinde çevrimiçi olarak seminerler, konferanslar, İŞKUR ve İSG eğitimleri düzenlenmiştir. Ayrıca akademik genel kurul toplantısı, kamu ve STK kuruluşlarına ziyaret programları, kalite güvencesi çalışmaları kapsamında toplantılar ve dış paydaşlar ile proje destek çalışmaları gerçekleştirilmiştir.

## IV- KURUMSAL KABİLİYET VE KAPASİTENİN DEĞERLENDİRİLMESİ

### A – Üstünlükler

- Öğretim üyelerinin ve öğretim elemanlarının bilimsel çalışmalara teşvik edilmesi
- Öğrenci odaklı eğitimin esas alınması
- Mezunlarımızın kamu, özel sektör ve STK'larda iş alanlarının geniş olması
- Mezun olan öğrencilerimizin dikey geçiş sınavını kazanarak alanı ile ilgili lisans düzeyinde eğitim veren dört yıllık fakültelere yerleşmesi
- İlçemizde mevcut olan huzur ve güven ortamı sayesinde, Üniversite ve Meslek Yüksekokulunun gelişimine olanak sağlayabilecek bir yapıda olması,
- Meslek Yüksekokulumuz bünyesinde bulunan programların yörenin ihtiyaçlarına dönük nitelikte olması,
- Yüksekokulumuzun geniş yerleşke alanına sahip olması, Yüksekokulumuzun fiziki şartlarının (Kampüs alanında A ve B blok olarak iki adet bina ve sınıf, atölye, bilgisayar ve yabancı dil laboratuvarları, konferans salonu, kütüphane, basketbol ve voleybol sahası, kantin, yemekhane) ihtiyacı karşılıyor olması,
- Her dönem örgün öğretim programlarımıza ayrılan öğrenci kontenjanının dolması,
- Teknik programlara ait uygulamaya dönük dersler için yeterli sayıda ve kapasitede uygulama atölyelerinin mevcut
- Birimizin bölümlerde Paket Programlar eğitimi için gerekli olan bilgisayar laboratuvarına sahip olması
- Her yıl bölüm danışmanı ve öğretim elemanları eşliğinde alanları ile ilgili kurum ve kuruluşlara teknik gezi yapılması ve yine her yıl bölüm danışmanı ve öğretim elemanları tarafından Eğitim seminerlerinin düzenlenmesi ile bölüme yönelik eğitim kalitesinin artırılmasının sağlanması
- Yenice'nin öğrenci seven bir ilçe olması
- Yerel idare ile yakın iletişim ve işbirliğinin sağlanmış olması ve destek verilmesi
- Öğrencilerimiz ile öğretim elemanlarımızın güçlü bir iletişim içinde olması
- Bulduğumuz bölgede alanında uzman kişilerden serbest öğretim elemanı olarak faydalanılması

### B – Zayıflıklar

- Ulusal ve uluslararası projelerin sayıca az olması
- Coğrafi konum ve merkezi yerleşim yerlerine uzaklık gibi nedenlerden dolayı diğer üniversiteler ile güçlü ilişkilerin kurulamaması



- Yenice ilçesinde sanayi sektörünün fazla gelişmemiş olması nedeniyle özel sektörle ilişkilerin zayıf olması
- Yüksekokulumuzda Akademik ve idari personel açığının bulunması
- Yükseköğretim Kurumunun Meslek Yüksekokullarına öğrenci alımına dair yapmış olduğu değişiklik sebebiyle bazı teknik programlarda öğrenci sayısının azalması
- Ulusal ve uluslararası düzeyde akademik çalışmalar, konferans, seminer, çalıştay, teknik gezi, uygulamalı eğitim gibi faaliyetler için yeterli finansal kaynak ve donanımın bulunmaması
- Coğrafi açıdan Çanakkale il merkezine ve diğer il merkezlerine uzaklığın yüksekokul olarak tercih edilmesini olumsuz yönde etkilemesi,

## **V– HEDEF VE STRATEJİLER**

### **1– Kurumsal Yapı ve Kültürüne Yönelik Hedef ve Stratejiler**

Kaliteli eğitim ve öğretim faaliyetlerinin sürdürülebilmesine olanak tanıyan örgütsel kültürün oluşturulabilmesi için sosyal ve sportif aktivitelerin artırılması, teknik ve kültürel gezilerin düzenlenmesi

### **2– Eğitim ve Öğretim Kalitesini Artırmaya Yönelik Hedef ve Stratejiler**

Nitelikli ve kendini iyi ifade edebilen meslek mensupları yetiştirmek hedeflerimiz arasındadır. Öğrencilerin motivasyonunu yükseltmek için çalışmalar yapılması, Eğitim-Öğretim ve Sınav Yönetmeliği, Öğrenci Disiplin Yönetmeliği, Meslek Yüksekokulları ve Açıköğretim Ön Lisans Programları Mezunlarının Lisans Öğrenimine Devamları Hakkında Yönetmelik (Dikey Geçiş) ile ilgili vb. önemli konularda öğrencilere sunum yapılması.

### **3– Çevre Etkileşimini Artırmaya Yönelik Hedef ve Stratejiler**

Sanayi kuruluşlarına, kendi ilgi alanlarına yönelik konferans, panel ve mesleki seminerler düzenlenerek ilişkilerin sürekliliğinin sağlanması.

Sanayi- Yerel yönetim – Üniversite işbirliği ile yapılacak ortak projeler geliştirilerek eğitim kalitesinin artırılması.

#### **4– Yayın-Araştırma Etkinliğini, Niteliğini ve Sayısını Arttırmaya Yönelik Hedef ve Stratejiler**

Yayın-Araştırma etkinliklerinin niteliği ve sayısını arttırmaya yönelik gruplar oluşturulup, grup çalışmaları düzenlenerek motivasyonun sağlanması

#### **5– Akademik Kadro Niteliğini Arttırmaya Yönelik Hedef ve Stratejiler**

Liyakat esasının ön planda tutulması ve ortak zorunlu derslerin öğretim elemanlarının Yenice’de ikamet etmelerinin sağlanması

#### **6– Üniversite Finansal Kaynaklarını Arttırmaya Yönelik Hedef ve Stratejiler**

Bölgemizdeki sanayi kuruluşlarının gelişimini sağlayacak programların açılması, mevcut programların bölgemizdeki sanayi ilişkilerini artırarak bu kuruluşların finansal desteğinin sağlanması

## **EKLER**

**Ek – 1 : 2021 Yılı Ödenek Durum Listesi (1 sayfa)**

### **2021 Yılı Bütçe Tertiplerinin Ödenek Durum Listesi**

	<b>HARCAMA TÜRÜ</b>	<b>ÖDENEK</b>	<b>HARCAMA</b>	<b>KULLANILABİLİR ÖDENEK</b>
62.239.756.3438.446.48.02.01.01	Personel Giderleri	3.930.856,81	3.930.856,81	0,00
62.239.756.3438.446.48.02.01.04	Personel Giderleri	27.085,23	27.085,23	0,00
62.239.756.3438.446.48.02.02.01	Personel Giderleri	579.737,29	579.737,29	0,00
62.239.756.3438.446.48.02.03.02	Tüketime Yönelik Mal ve Hizmet Alımı	15.000,00	10.625,20	4374,80
62.239.756.3438.446.48.02.03.03.10	Geçici Yolluk Giderleri	7.300,00	4.299,64	3.000,36
62.239.756.3438.446.48.02.03.03.20	Sürekli Görev Yollukları	1.070,00	1.065,62	4,38
62.239.756.3438.446.48.02.03.05	Hizmet Alımları	1.000,00	998,19	1,81
62.239.756.3438.446.48.02.03.07	Menkul Mal Alım ve Onarım Giderleri	1.000,00	1.000,00	0,00
62.239.756.3438.446.48.02.03.08	Gayri Menkul Mal Alım ve Onarım Giderleri	1.500,00	1.290,00	210,00
62.239.759.3441.446.48.13.01.01	Ek Çalışma Karşılıkları	67.700,50	57.965,93	9.734,57
62.239.759.3441.446.48.13.01.04	Personel Giderleri	11.299,19	8.639,78	2.659,41
62.239.759.3441.446.48.13.03.08	Gayri Menkul Mal Alım ve Onarım Giderleri	1.000,00	1.000,00	0,00
62.239.760.3442.446.48.13.01.01	Ek Çalışma Karşılıkları	3.000,00	2.991,82	8,18
62.239.760.3442.446.48.13.03.02	Tüketime Yönelik Mal ve Hizmet Alımı	1.000,00	1.000,00	0,00
98.900.9006.3459.446.48.02.02.04	Sosyal Güvenlik Kurumlarına Devlet Primi Giderleri (Rektörlük bütçesi)	7.323,63	7.323,63	0,00
	<b>TOPLAM</b>	<b>4.653.172,65</b>	<b>4.635.879,14</b>	<b>17.293,51</b>